



**Raport**  
**Spółecznej odpowiedzialności biznesu**  
**za 2012 r.**



# Barlinek SA

## Raport Communication on Progress za 2012 rok

Kielce 2012

## Spis treści

List Prezesa .....	4
O Barlinku .....	5
Ekologia w procesie produkcji .....	12
Przechowywanie i transport surowca .....	12
Przygotowywanie surowca i obróbka tartaczna .....	13
Składowanie półfabrykatów .....	13
Suszenie i klimatyzowanie drewna.....	14
Linie produkcyjne deski barlineckiej .....	14
Naturalne podłogi.....	15
Biopaliwa powstające w wyniku procesów obróbki drewna .....	18
Najważniejsze inwestycje w proekologiczne rozwiązania.....	22
Proekologiczne zaangażowanie społeczne Barlinka.....	24
Zasada 1 za 1 .....	25
Ratujemy sokoły .....	28
Ochrona dęba „Bartka” .....	28
Pozostałe aspekty związane ze zrównoważonym rozwojem .....	29
Ludzie.....	29
Współpraca z kontrahentami .....	30
Inwestorzy .....	30
Klienci .....	31
Działania na rzecz lokalnych społeczności.....	31

## List Prezesa

Szanowni Państwo,

Grupa Barlinek jest jednym z największych producentów naturalnych podłóg drewnianych na świecie o potencjale produkcji przekraczającym 9 mln m<sup>2</sup> rocznie. Produkujemy naturalne podłogi drewniane, klejone, listwy podłogowe, a także znane z wysokiej jakości pelet drzewny i brykiet kominkowy - ekologiczne paliwa z biomasy. Najważniejszy produkt wytwarzany przez Barlinek pozostaje jednak deska barlinecka, która jest sprzedawana do 55 krajów na 5 kontynentach.

Konsekwencją prowadzenia działalności, której podstawa jest obróbka surowca drzewnego, jest to w jaki sposób rozkładamy akcenty myśląc o zrównoważonym rozwoju. Nie bez powodu, również w niniejszym raporcie, kładziemy największy nacisk na aspekty środowiskowe naszej działalności. W tym bowiem wymiarze nasze oddziaływanie jest zdecydowanie największe. Oczywiście jak w każdej działalności biznesowej, również dla nas niezmiernie ważne są te aspekty działania firmy, które odnoszą się do szacunku dla człowieka i jego praw, w tym zwłaszcza poszanowania pracowników, czy walka z wszelkimi formami zachowań nieetycznych, które mogą rodzić korupcję i łapownictwo. Niemniej bycie jednym z największych na świecie producentów podłóg, a tym samym podmiotem, który pozyskuje ogromne ilości drewna, zobowiązuje. Szacunek dla tego cennego surowca nie jest tylko deklaracją, ale fundamentalnym czynnikiem naszego myślenia o zrównoważonym rozwoju. Wokół naszego sposobu patrzenia na drewno zbudowaliśmy nie tylko strategię komunikacji, ale całą strategię biznesową. Odpowiedzialne myślenie o drewnie, lesie i przyrodzie uczyniło unikalnym nasz łańcuch wartości, przenikając go całkowicie. Poczynając od decyzji o zakupie drewna z dobrze zarządzanych lasów, poprzez zero odpadową produkcję, która pozwoliła nam z odpadów drzewnych, uczynić wartościowe produkty i źródło dodatkowych przychodów, po produkty, których ekologiczność podkreślamy i zaangażowanie społeczne, które również koncentruje się na przyrodzie. Udało nam się stworzyć niezmiernie spójną wewnątrznie strategię, która mimo swej złożoności, jest bardzo transparentna i de facto zamyka się w słowie „las”. Nasza odpowiedzialność, to nie tylko to czy i w jakim stopniu dzielimy się naszym sukcesem z otoczeniem, ale przede wszystkim to w jaki sposób, nasze zyski generujemy. To przede wszystkim odpowiedź na pytanie: co i jak produkujemy. Spójność podejścia, unikatowość i wyrazistość naszych wieloletnich działań sprawiła, że mimo dość krótkiego jeszcze stażu w UN Global Compact, zostaliśmy zauważeni przez międzynarodowych ekspertów. Jesteśmy niezmiernie dumni z tego, że nasze podejście do biznesu zostało opisane wśród najlepszych praktyk biznesowych europejskich uczestników UN Global Compact, w dwóch bliźniaczych raportach „*The European UN Global Compact Companies Towards Rio+20 A Best Practices Collection*” oraz „*The European UN Global Compact Companies Towards Rio+20 and Beyond A Best Practices Collection*”. Zwłaszcza ten drugi, ogłoszony podczas światowej konferencji Rio + 20, napawa nas szczególną dumą i zajmuje ważne miejsce wśród szeregu otrzymanych wyróżnień związanych ze zrównoważonym rozwojem.

O naszym odpowiedzialnym podejściu do biznesu może świadczyć również to, że znaleźliśmy się wśród 16 spółek, które znalazły się w pierwszym składzie RESPECT Index - pierwszego indeksu spółek społecznie odpowiedzialnych w krajach Europy Środkowej - którego notowanie GPW w Warszawie, zainicjowała w listopadzie 2009 roku. Również Kapituła konkursu „Liderzy Zrównoważonego Rozwoju”, zorganizowanego przez miesięcznik Forbes i firmę doradczą PWC stwierdziła, że Barlinek jest jedną z firm, stosujących zasady zrównoważonego rozwoju z korzyścią

dla budowania długofalowej wartości przedsiębiorstwa. Podobnie za spółkę odpowiedzialną pod koniec 2010 roku uznał nas magazyn „Forbes” przyznając spółce Nagrodę Regional Forbes CSR Awards.

W lipcu 2012 roku minął rok od momentu przystąpienia Barlinka do inicjatywy UN Global Compact. Rok trudny dla większości firm. Kolejny rok dekonjunktury w światowej gospodarce, w tym w branży budowlanej. Niemniej to właśnie takie trudne czasy są najlepszym testem tak szczerości, jak i racjonalności strategii zrównoważonego rozwoju. Ci, których działania mają charakter pozorny, przegrywają. W tym samym czasie my stajemy się beneficjentem naszych proekologicznych inwestycji, które przyczyniły się do optymalizacji naszych procesów. Mamy też szanse utrzymać sprzedaż dzięki opieraniu przewagi konkurencyjnej o aspekty ekologiczne oraz w oparciu o te rynki, na których klienci są szczególnie wrażliwi na kwestie związane ze zrównoważonym rozwojem. Między innymi dlatego, wbrew rynkowym tendencjom spadku sprzedaży u wielu europejskich konkurentów, obroty Grupy Barlinek w 2012 roku wzrosły o 11%. Zwiększenie sprzedaży w 2012 roku w stosunku do roku ubiegłego nastąpiło w całym asortymencie produktów: sprzedaż podłóg drewnianych wzrosła o prawie 10%, natomiast sprzedaż biopaliw – o ponad 18 %.

Choć sygnatariuszem UN Global Compact jesteśmy dopiero od roku, to nasza strategia od wielu lat niezmiennie i nierozdzielnie związana jest i będzie związana z zasadami zrównoważonego rozwoju.

Z poważaniem,

Paweł Wrona

Prezes Zarządu

## O Barlinku

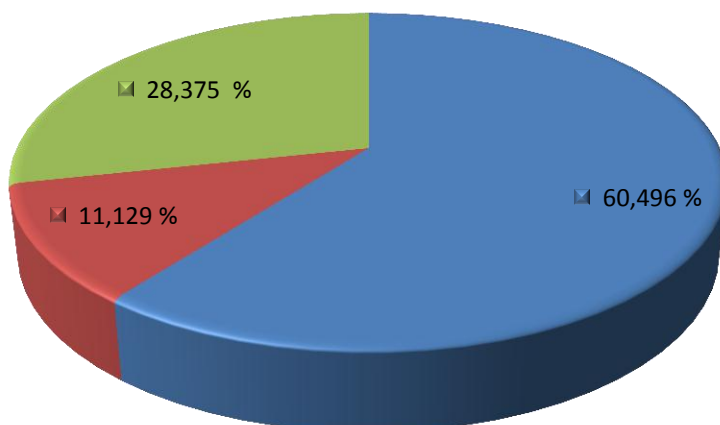
Grupa Kapitałowa Barlinek SA oferuje wiele rodzajów podłóg o wszechstronnym zastosowaniu do obiektów sportowych, obiektów użyteczności publicznej, biur, mieszkań oraz oferując jednocześnie towary komplementarne m.in.: listwy przypodłogowe własnej produkcji, szeroki asortyment listew innego rodzaju, środki służące do pielęgnacji podłóg. Odpady drzewne i trociny powstałe przy produkcji deski są przerabiane na paliwa ekologiczne (tzn. pelety lub brykiety drzewne).



Od 2005 roku spółka notowana jest na Giełdzie Papierów Wartościowych w Warszawie. Od lat jednak jej głównym udziałowcem pozostaje Pan Michał Sołowow. Na koniec 2011 roku struktura akcjonariatu przedstawiała się następująco:

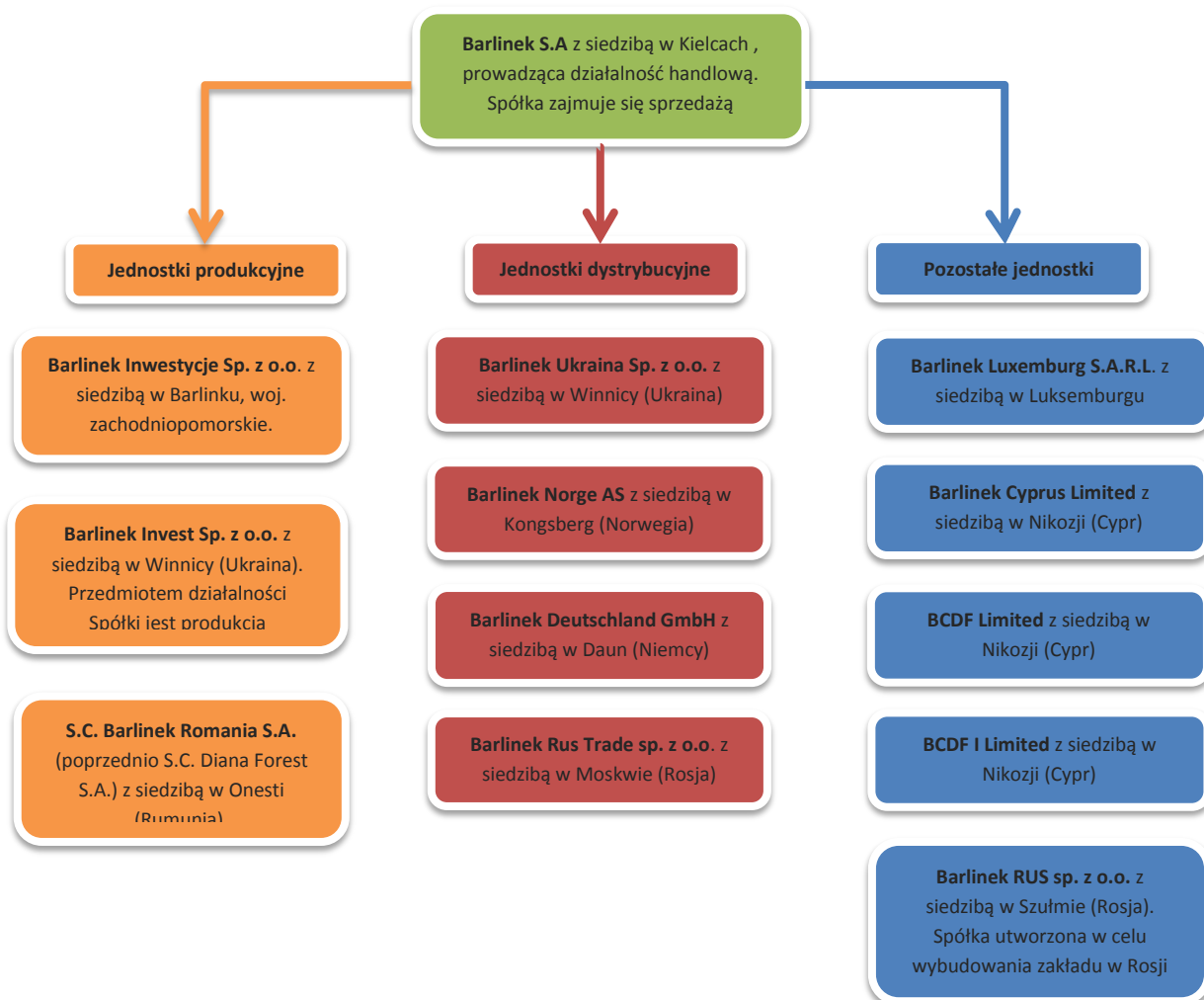
## Struktura akcjonariatu na 01 stycznia 2012 roku

- Michał Sołowow –pośrednio poprzez FTF Galleon S.A.
- Michał Sołowow – pośrednio poprzez Barcapital Investment Limited
- Pozostali



Udziałowiec	%
Michał Sołowow –pośrednio poprzez FTF Galleon S.A.	60,496%
Michał Sołowow – pośrednio poprzez Barcapital Investment Limited	11,129%
Pozostali	28,375%
Ogółem	100,000%

**Struktura Grupy Kapitałowej kształtowała się następująco:**



Podstawą produkcji Grupy są cztery polskie linie deski barlineckiej, zlokalizowane w Barlinku, w woj. zachodniopomorskim. Ich łączne moce wytwórcze wynoszą około 6 mln m<sup>2</sup>. Celem strategicznym firmy jest osiągnięcie pozycji lidera branży drzewnej w Europie Środkowo - Wschodniej. Właśnie to zadanie jest od kilku lat konsekwentnie realizowane przez Barlinek. Pierwszy zagraniczny zakład, o wydajności produkcji 2 mln m<sup>2</sup> deski podłogowej rocznie, powstał w Winnicy na Ukrainie. W 2008 r. Grupa Barlinek przejęła fabrykę warstwowych podłóg drewnianych w Rumunii.

Moce produkcyjne Grupy Kapitałowej „Barlinek” S.A. ukierunkowane są na rozwój eksportu. Grupa buduje swoją pozycję zarówno na rynku zachodnim, jak i wschodnim, gdzie intensyfikowane są działania inwestycyjne i handlowe. Zdobyta dotychczas pozycja w zachodniej Europie stwarza solidne fundamenty do dalszej ekspansji, opartej o wciąż dostosowywaną do oczekiwań klientów ofertę asortymentową, najwyższą jakość produktów, sprawdzone kanały dystrybucji oraz - rozpoznawalną i docenianą przez klientów - markę Barlinek.

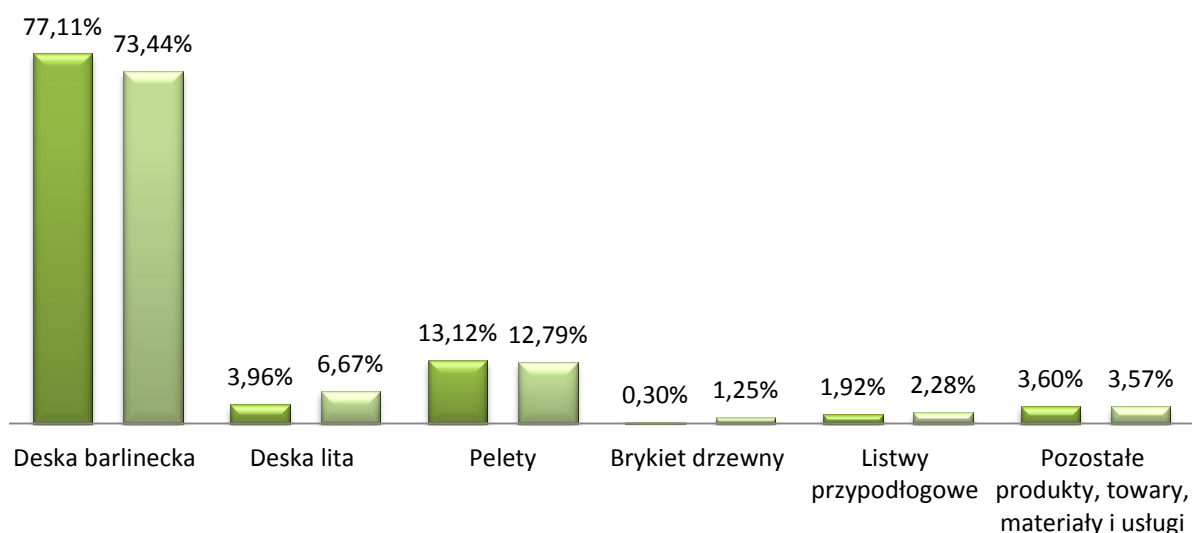


### Struktura sprzedaży Grupy Kapitałowej Barlinek SA

Wyszczególnienie (grupy produktów lub usług)	Przychody ze sprzedaży		Struktura % przychodów ze sprzedaży	
	2010	2011	2010	2011
Deska barlinecka	454 839	478 097	77,11%	73,44%
Deska lita	23 347	43 426	3,96%	6,67%
Pelety	77 415	83 270	13,12%	12,79%
Brykiet drzewny	1 768	8 152	0,30%	1,25%
Listwy przypodłogowe	11 299	14 833	1,92%	2,28%
Pozostałe produkty, towary, materiały i usługi	21208	23 260	3,60%	3,57%
<b>Ogółem</b>	<b>589 876</b>	<b>651 038</b>	<b>100%</b>	<b>100%</b>

### Struktura % przychodów ze sprzedaży

■ 2010 ■ 2011



## Struktura sprzedaży eksportowej Grupy Kapitałowej Barlinek SA

Regiony	Przychody ze sprzedaży		Struktura % przychodów ze sprzedaży	
	2010	2011	2010	2011
Skandynawia	106 186	126 628	25,02%	26,62%
Europa Zachodnia	173 073	210 654	40,78%	44,28%
Europa Środkowo-Wschodnia	128 882	125 430	30,37%	26,37%
Inne	16 300	13 001	3,84%	2,73%
Ogółem	<b>424 441</b>	<b>475 713</b>	<b>100%</b>	<b>100%</b>

## Struktura % przychodów ze sprzedaży



Tradycje firmy sięgają II połowy XIX wieku, kiedy to w Barlinku uruchomiono pierwsze tartaki, stolarnię i produkcję mebli. Niemniej dzisiejsze zakłady są na wskroś nowoczesne i posiada własne zaplecze badawczo-rozwojowe. **Grupa Kapitałowa Barlinek SA dysponuje najnowocześniejszymi technologiami z branży drzewnej dostępnymi obecnie na świecie, co – obok ciągle ulepszanych procesów produkcyjnych – stanowi jeden z kluczowych elementów budowania przewagi konkurencyjnej przedsiębiorstwa.** Spółka przywiązuje dużą wagę do tego, aby stosowane technologie i gotowe wyroby firmy były ekologiczne i neutralne dla środowiska naturalnego.

Dzięki stałej modernizacji zakładu oraz inwestycjom w nowoczesne technologie to jedno z najczystszych przedsiębiorstw tej branży w Polsce. Działania firmy Barlinek pokazują, że ochrona środowiska może być dla firm nie tylko narzuconym przez prawo poszczególnych krajów obowiązkiem, ale także ważnym elementem długookresowej strategii rozwoju. Problematyka ochrony środowiska traktowana jest w sposób poważny i rzeczowy. Na wszystkich etapach produkcji, począwszy od zakupu surowca, poprzez proces produkcyjny, aż po działania sprzedażowe, przedsiębiorstwo konsekwentnie realizuje politykę proekologiczną, budując jednocześnie ekonomiczną wartość dodaną.

Jednym z wymiarów proekologicznej strategii Barlinka jest ograniczenie emisji zanieczyszczeń, ograniczenie ilości zużywanych surowców, przy jednoczesnym maksymalnym wykorzystaniu dostępnej biomasy, pozostałej po produkcji podłóg oraz listew do produkcji ekologicznych biopaliw. Optymalizacja wykorzystania surowca wynika zarówno z lokalizacji całego procesu produkcyjnego w jednym miejscu, jak również z konkretnych działań inwestycyjnych, dzięki którym 100% drewna dostarczanego do zakładu jako surowiec, jest wykorzystywane – do produkcji podłóg, listew przypodłogowych, czy biopaliw: peletu i brykietu. Jednym z efektów dodatkowych takiej polityki jest całkowite wyeliminowanie spalania węgla w przedsiębiorstwach Barlinka, a więc zaprzestanie emisji CO<sub>2</sub> z nieodnawialnych surowców energetycznych. W Barlinku Inwestycje Sp. z o.o. przeprowadzono modernizację i rozbudowę systemu zaopatrzenia zakładu w energię ciepłą, poprzez budowę nowych kotłowni zasilanych wyłącznie biomasą oraz przystosowanie kotłów wcześniej opalanych węglem kamiennym do opalania drewnem odpadowym. Nowe instalacje wyposażone zostały w wysokosprawne urządzenia ochrony powietrza, co dodatkowo chroni atmosferę przed produktami spalania. Skuteczność odpylania sięga obecnie niemal 100%. Na terenie zakładu w Barlinku powstał również zakład produkcji naturalnego paliwa - peletu drzewnego. Wytwarzany od 2004 roku pelet drzewny powstaje z niezanieczyszczonych trocin, ścinków i wiórów powstałych przy produkcji podłóg, dzięki czemu jest w pełni bezpieczny dla ludzi i dla środowiska.

Produkując pelet Barlinek angażuje się w promocję jego wykorzystanie w gospodarstwach domowych. W ten sposób Barlinek przyczynia się do zwiększania wykorzystania energii ze źródeł odnawialnych, a tym samym do zmniejszenia emisji CO<sub>2</sub> przez podmioty niezwiązane bezpośrednio z ze spółką. Wykorzystanie biopaliwa z Barlinka w gospodarstwach domowych, którego spalanie jest o wiele czystsze niż węgla kamiennego, jest nie tylko korzystne dla użytkowników oraz dla bilansu węgla w atmosferze, ale ogranicza niezmiernie uciążliwe zadymienie, którego źródłem są tradycyjne paleniska węglowe w domach. Pelet w procesie spalania, w przeciwieństwie do węgla kamiennego, uwalnia śladowe ilości pyłów.

Zakłady produkcyjne, należące do Grupy Barlinek, to nowoczesne, przyjazne dla środowiska fabryki, w których systematycznym inwestycjom w rozwój zdolności produkcyjnych i unowocześnianie technologii produkcji, towarzyszą inwestycje w instalacje proekologiczne. Aby dobrze zrozumieć w jaki sposób działania Barlinka wpisują się w zrównoważony rozwój, warto przyrzeć się całemu łańcuchowi wartości, na którym oparty jest model biznesowy Barlinka.

## Ekologia w procesie produkcji

### Przechowywanie i transport surowca



Początkiem procesu produkcyjnego deski podłogowej jest dowóz i magazynowanie tzw. surowca okrągłego (niekorowane pnie drzew). Jakość magazynowania drewna decyduje o jego wartości użytkowej. **Kupowany surowiec pochodzi z racjonalnie eksploatowanych zasobów leśnych (np. certyfikat FSC).** W produkcji największy wolumen stanowi drewno gatunków iglastych, typowych dla naszej strefy klimatycznej (sosna). Szlachetne gatunki drzew liściastych wykorzystywane są w mniejszych ilościach i tworzą ostatnią, wierzchnią warstwę deski podłogowej. Są to zarówno gatunki liściaste typowe dla naszej strefy klimatycznej (np. jesion, dąb, klon, brzoza), jak i egzotyczne. Zwłaszcza w przypadku drewna egzotycznego, niezmiernie ważne jest monitorowanie i dokumentowanie źródła jego pochodzenia, tj. pochodzenia z lasów zarządzanych zgodnie z zasadami zrównoważonego rozwoju. Barlinek od wielu lat przynależy do organizacji Forest Stewardship Council. Spółka musi mieć pewność, że surowiec nie pochodzi od podmiotów, które prowadzą rabunkową gospodarkę leśną. Stąd ogromna waga przywiązywana do kwestii pochodzenia surowca.

## Przygotowywanie surowca i obróbka tartaczna

Pierwszym etapem przygotowania surowca do produkcji jest manipulacja dźwicz na kłody oraz ich sortowanie według klas grubości. Następną operacją jest ogławianie, korowanie i przetarcie kłód na zautomatyzowanych liniach przerobu surowca liściastego oraz iglastego. Przetarcie kłód jest prowadzone ze stanowiska kierowania linią przy użyciu telewizji przemysłowej oraz narzędzi komputerowych wspomagających. Wyprodukowane deski i bale cięte są na półfabrykaty – iglaste do produkcji warstwy dolnej i środkowej; liściaste do produkcji warstwy wierzchniej. Półfabrykaty po automatycznym sortowaniu długościowo-jakościowym trafiają do stanowisk automatycznego sztaplowania. Sztaplowanie półfabrykatów jest podstawową czynnością zabezpieczającą drewno przed biodegradacją oraz zapewnia poprawność procesu suszenia.

**Powstające na tym etapie odpady są w pełni zagospodarowywane. Część z nich, głównie trociny i zrębki, tworzy biomasę spalaną w kotłowni. W ten sposób Spółka Barlinek Inwestycje produkuje własną energię cieplną na potrzeby technologiczne i ogrzewania pomieszczeń biurowych.**



## Składowanie półfabrykatów

Po wyprodukowaniu sztaple z półfabrykatami są przewożone z tartaku pod wiaty składowe. Miejsce składowania pozwala zachować jakość drewna bez niekorzystnych zmian jakościowych oraz utrzymanie odpowiednich zapasów technologicznych.

### Suszenie i klimatyzowanie drewna

Półfabrykaty przeznaczone do produkcji podłóg suszy się uzyskania do wilgotności technologicznej. Zespół suszarń jest zaopatrzone w elektroniczne, interaktywne systemy kierowania i regulowania przebiegu procesów technologicznych. Po zakończeniu procesu suszenia półfabrykatów jest prowadzony proces klimatyzowania z zachowaniem stałego mikroklimatu. Celem tej operacji jest eliminacja naprężeń w drewnie oraz wyrównanie wilgotności. Wyloty powietrza są zaopatrzone w tłumiki mające na celu zmniejszenie emisji hałasu, powodowanego przez wentylatory.

### Linie produkcyjne deski barlineckiej

Na tym etapie z półfabrykatów iglastych i liściastych powstaje produkt finalny - deska barlinecka. Składa się ona z trzech warstw drewna. W procesie klejenia poszczególnych warstw deski, a następnie lakierowania warstwy licowej stosowane są **kleje i lakiery posiadające Certyfikat Higieny**. Wdrożenie nowoczesnej technologii lakierowania wprowadziło do stosowania materiały lakiernicze, które w procesie utwardzania technologią **UV nie emitują żadnych substancji lotnych, lecz w 100% przechodzą w trwałą błonę lakierową**.



### **Deska barlinecka zachowuje wszystkie cechy fizyczne i mechaniczne drewna, a w szczególności:**

- izolacyjność termiczna
- izolacyjność akustyczna
- naturalne regulowanie mikroklimatu wnętrza, w którym jest położona
- duża wytrzymałość mechaniczna
- łatwość regeneracji
- bezpieczeństwo dla alergików

Ze względu na dużą ilość trocin, powstających na liniach produkcyjnych, Barlinek zainwestował w pneumatyczną linię do ich przesyłu. Rolę medium transportu spełnia powietrze, które jest zasysane z kolektora transportowego. Wytworzone podciśnienie, przepycha trociny do miejsca ich odbioru i dalszego przetworzenia. Po zakończeniu transportu odpadów, powietrze jest przekazywane do atmosfery. Zanim to jednak nastąpi jest ono dokładnie czyszczone przez **stacje filtracyjne usuwające pyły i drobiny drewna (skuteczność stacji wynosi niemal 100%)**. **Zgromadzone w ten sposób pyły i trociny są transportowane do zakładów produkujących pelet – ekologiczne biopaliwo.**

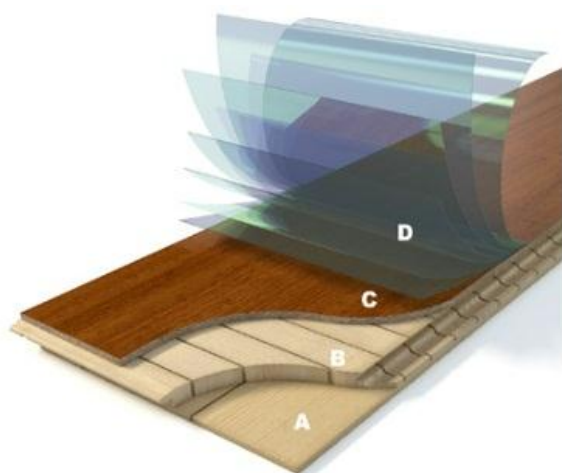
Jak widać, proces produkcji desek od samego początku, tj. od pozyskania właściwego surowca z odpowiedzialnych źródeł, poprzez kolejne fazy jego produkcji, aż po finalny produkt,

## **Naturalne podłogi**

Pytanie o odpowiedzialność nie jest wyłącznie pytaniem o to „jak produkujemy” (procesy produkcyjne), ale o to „co produkujemy” (produkt). W podejściu do zrównoważonego rozwoju niezmiernie ważne jest zaprojektowanie takiego wyrobu, który będzie bezpieczny tak dla użytkowników, jak i dla środowiska naturalnego. Determinuje to również dobór klejów i lakierów – muszą być one możliwie nietoksyczne i przyjazne dla środowiska. Nasze wyroby, których charakterystykę przedstawiamy poniżej, są produkowane z surowca naturalnego, a kiedy po latach się zużyją, mogą być bezpiecznie zutylizowane. Ich pozostałości mogą bezpiecznie powrócić do środowisk naturalnego, bez większej szkody dla ekosystemu. Naturalne drewno podlega biodegradacji. Może być również użyte jako paliwo, np. do celów grzewczych. Zużyte deski, to nie odpad, to surowiec, będący np. cennym źródłem energii i minerałów. To nic innego jak myślenia o projektowanych produktach w kategoriach poszerzonej odpowiedzialności produktowej, w duchu filozofii „credle to credle”.

## Deska barlinecka

Deska barlinecka to najwyższej klasy podłoga wykonana w 100 % z naturalnego drewna. Doskonale łączy walory użytkowe i estetyczne drewna z łatwością montażu i renowacji. Deska barlinecka zapewnia doskonałą izolację termiczną i akustyczną, jest wytrzymała na odkształcenia oraz na uszkodzenia mechaniczne. Dzięki higroskopijności drewna posiada zdolność naturalnej regulacji mikroklimatu wnętrza, w którym jest zainstalowana. **Wszystkie składniki użyte przy jej produkcji spełniają najostrzejsze normy ekologiczne.** Deska barlinecka składa się z trzech warstw drewna naturalnego trwale połączonych **ekologiczną spoiną klejową**. Warstwy dolna i środkowa zbudowane są z drewna iglastego, natomiast licową tworzy szlachetne drewno. Warstwa dekoracyjna wyrobu jest wyszlifowana i może być siedmiokrotnie pokryta lakierem UV (w różnych opcjach połysku), olejowana z zachowaniem naturalnej barwy drewna lub podbarwiona na biało. Po latach użytkowania, można ją poddać renowacji poprzez szlifowanie i na przykład powtórne lakierowanie.



- A. warstwa dolna, drewno iglaste
- B. warstwa środkowa poprzeczna, drewno iglaste
- C. warstwa licowa, drewno europejskie lub egzotyczne
- D. 7 warstw systemu lakierniczego utwardzanego promieniami UV

Na szczególną uwagę, wśród różnych linii produktowych, zasługuje Kolekcja Young . To nowatorska seria podłóg dla dzieci. **Naturalnych, nie alergizujących, posiadających powłokę Antimicrobial chroniącą maluchy przed grzybami i drobnoustrojami.** Do tego wyjątkowo trwałych i odpornych na uszkodzenia, dzięki zastosowaniu lakieru o podwyższonej odporności na ścieranie. Tego typu produkt jest wyjściem naprzeciw oczekiwaniom rodziców. Jest również przejawem więcej niż tylko prewencyjnego, ale aktywnego, podejścia do kwestii ekologicznych.

### Zalety deski barlineckiej:

- wysoka jakość wykonania
- opatentowany system montażu bezklejowego
- najdłuższa gwarancja na podłogi drewniane na rynku – do 25 lat
- możliwość kilkukrotnego cyklinowania i wielokrotnej renowacji warstwy licowej
- rozmaite możliwości montażu: system „pływający” lub klejenie do podłoża
- możliwość układania na ogrzewaniu podłogowym: elektrycznym lub wodnym
- produkt naturalny i zdrowy: nie alergizuje, nie gromadzi kurzu, nie elektryzuje się; reguluje mikroklimat w pomieszczeniu
- szeroka gama wzorów urozmaiconych pod względem wyglądu, wykończeń i przeznaczenia

W 2011 roku Grupa Kapitałowa Barlinek SA sprzedała 7,4 mln m<sup>2</sup> deski barlineckiej.



## Deska lita

Lite drewno, z którego te deski są wykonane, najwyższa jakość surowca oraz grubość szlachetnej warstwy użytkowej - wszystkie te elementy sprawiają, że wnętrza, w których znajduje się taka podłoga, emanuje naturalnym pięknem. We wszystkich podłogach litych w ofercie Barlinka krawędzie deski są specjalnie fazowane, co podkreśla oryginalność i naturalność wyrobu. Każda z desek od spodu jest dodatkowo rowkowana, aby zniwelować naprężenia i naturalną pracę drewna podczas długoletniej eksploatacji, a zarazem by ułatwić montaż.

Podłogi lite mogą być lakierowane bądź olejowane. **W trosce o najwyższą jakość zastosowany lakier jest nie tylko łagodny dla środowiska i bezpieczny dla użytkowników, ale też zapewnia wysoką ochronę na ścieranie i zarysowania.** Olej użyty do impregnacji podłóg zapobiega wnikaniu brudu, a ponadto ożywia barwę podłogi i uwypukla strukturę podłogi.

Od 2011 roku deska lita produkowana jest we wszystkich fabrykach Grupy Barlinek. Największymi mocami produkcji dysponuje zakład produkcyjny w Rumunii.

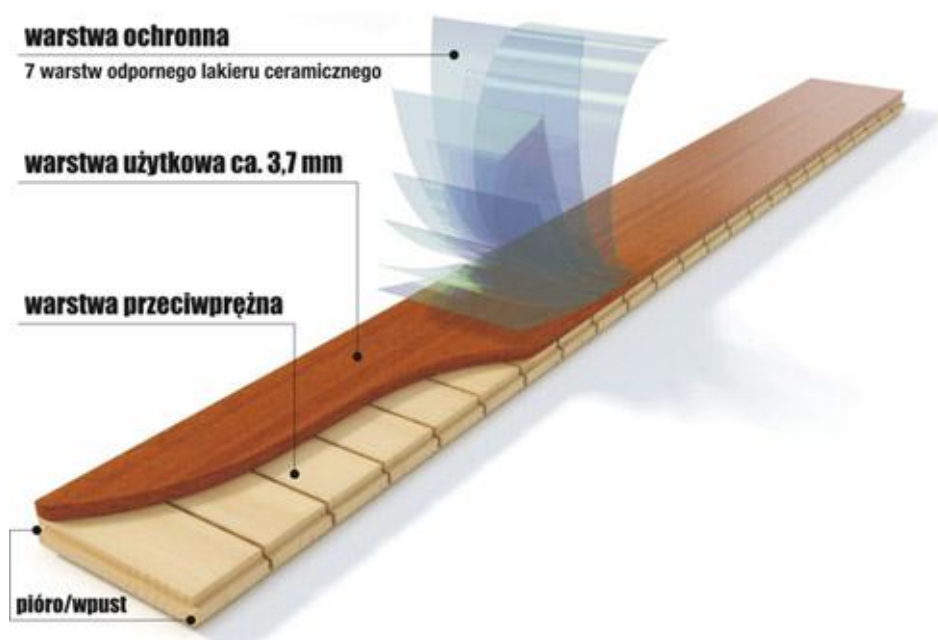
W 2011 roku Grupa Kapitałowa Barlinek SA sprzedała 0,417 mln m<sup>2</sup> deski litej.



## Parkiet Places

Najnowsza kolekcja Barlinka inspirowana jest stylem i atmosferą znanych i wyjątkowych miejsc na Ziemi. Jest to fabrycznie wykończony i gotowy do użycia drewniany parkiet nowej generacji, oferowany w 2 rodzajach wykończenia wierzchniego: **7 warstw systemu lakierniczego UV o najwyższej odporności na ścieranie lub 4 warstwy naturalnego oleju oksydacyjnego.**

Wyjątkową stabilność konstrukcji gwarantuje gruba warstwa licowa podłogi – aż ok. 3,7 mm. Podłoga jest także niezwykle cicha w eksploatacji. Jak wszystkie drewniane podłogi z Barlinka parkiet może być kilkakrotnie cyklinowany, co gwarantuje estetyczny wygląd przez długie lata. Dzięki zastosowaniu konstrukcji krzyżowej oraz dobrej przenikalności cieplnej, podłogi te doskonale sprawdzają się na ogrzewaniu podłogowym.



## Listwy przypodłogowe

Listwy przypodłogowe jako element służący do przykrycia szczelin dylatacyjnych, pozostawionych pomiędzy podłogą a ścianami oraz element dekoracyjny do wykańczania wnętrz, stanowią idealne uzupełnienie oferty Grupy Barlinek.

Aktualna oferta to ok. 100 rodzajów listew o różnej wysokości, szerokości oraz wykończeniu, odpowiadającemu asortymentowi podłóg oferowanych przez Grupę Barlinek. Profile listew wykonywane są z drewna iglastego, pokrytego okleiną naturalną zarówno z gatunków drzew polskich jak i egzotycznych (m.in. buk, dąb, jesion, klon, olcha, brzoza, orzech, sapella). Powierzchnia listew pokryta jest lakierami utwardzonymi promieniami UV. **Ta nowoczesna technologia zapewnia trwałość produktów i jest przyjazna dla środowiska naturalnego.** Do produkowanych listew Grupa Kapitałowa Barlinek SA oferuje własne, oryginalne systemy montażu. Główne rynki zbytu listwy przypodłogowej pokrywają się z krajami odbiorców deski barlineckiej.

W 2011 roku Grupa Kapitałowa Barlinek SA sprzedała 1,2 mln sztuk listew własnej produkcji.

## Biopaliwa powstające w wyniku procesów obróbki drewna

### Pelety drzewne

Produkcja pelet, czyli granulatu paliwowego z odpadów biomasy w znaczący sposób racjonalizuje zagospodarowanie całego zakupionego drewna. Podstawowym surowcem wykorzystywanym do produkcji pelety są odpady poprodukcyjne w postaci trocin. Wytwarzając pelety Grupa Kapitałowa Barlinek SA ogranicza oddziaływanie swojej produkcji na środowisko naturalne, a przy tym powstaje ekologiczne paliwo do ogrzewania mieszkań. Pelety jako odnawialne źródło energii są szczególnie popularne w krajach skandynawskich, Niemczech i Austrii, czyli państwach, które od lat znane są z proekologicznego nastawienia mieszkańców.



Pelety drzewne są wśród wszystkich znanych paliw jednymi z najczystszych. Dzięki optymalnemu procesowi spalania w urządzeniach grzewczych poziom szkodliwości dwutlenku węgla jest taki sam, jak przy naturalnym butwieniu drewna. Tym samym nie są uwalniane dodatkowe ilości CO<sub>2</sub> ponad te, które zostałyby uwolnione w wyniku naturalnych procesów rozkładu. Powstały popiół może być wykorzystany jako nawóz. Produkt jest praktycznie wolny od pyłów i nie zawiera substancji toksycznych. Pelety drzewne to także paliwo ekonomiczne i niedrogi w porównaniu z gazem ziemnym czy olejem opałowym.

Porównanie poziomu zanieczyszczeń emitowanych w wyniku spalania biopaliwa a tradycyjnych paliw kopalnych, przemawia zdecydowanie za wykorzystaniem tego pierwszego:

Emisje [mg/MJ]	Pelet drzewny	Węgiel	Olej opałowy	Gaz ziemny
Dwutlenek węgla	0 <sup>1</sup>	104 000	78 000	52 000
Tlenek węgla	50	4 500	50	50
Dwutlenek siarki	7	240	140	0
Tlenki azotu	43	70	40	40
Pyły	5	60	5	0

Z końcem lipca 2010r. zakłady Barlinek Invest, produkujące biopaliwa stałe na Ukrainie, **jako pierwszy w Europie producent otrzymały prestiżowy certyfikat DINplus, zgodny z najnowszą Europejską Normą EN 14961-2, dotyczącą jakości peletów drzewnych**. Norma EN 14961, wprowadza jednolite standardy dotyczące wysokiej jakości biopaliw, określa ich właściwości fizyczno-chemiczne oraz metody klasyfikacji. Druga część tej normy, EN 14961-2 specyfikuje wymagania stawiane peletom drzewnym. Jej wprowadzenie w lipcu 2010 r. wieńczy kilkuletni etap przygotowań, na bazie norm jakościowych obowiązujących dotychczas w Austrii, Niemczech i Szwecji. We wrześniu 2011. Barlinek otrzymał nagrodę gospodarczą regionu świętokrzyskiego „Skrzydła 2011” właśnie za pelet drzewny. Konkursowi patronowało Ministerstwo Gospodarki.

Grupa Kapitałowa Barlinek SA w ciągu kilku lat rozwinęła produkcję peletów, którego sprzedaż wzrosła z 35 tys. ton w roku 2005 do 138 tys. Ton w 2011. Dzięki zakończonej inwestycji w 2008 roku w Barlinek Inwestycje Sp. z o.o. spółka produkuje pelety także z mokrych odpadów drzewnych, co pozwala na ich całkowite wykorzystanie. Paliwo to cieszy się rosnącym zainteresowaniem, zarówno ze strony odbiorców indywidualnych, jak i elektrociepłowni. W czerwcu 2009 roku Grupa Kapitałowa Barlinek SA ukończyła budowę nowej fabryki peletów z odpadów mokrych (Ukraina miejscowość Kosiv), zwiększając potencjał produkcyjny Grupy do 156 tys. ton rocznie.

W 2011 roku Grupa Kapitałowa Barlinek SA sprzedała 139 tys. ton pelet. To około 2,5 mln GJ energii.

<sup>1</sup> emisje CO<sub>2</sub> uznaje się za równą zerową, gdyż spalanie biomasy nie powoduje wzrostu wolumenu węgla w cyklu przyrodniczym; uwalniana zostaje tylko ta ilość węgla, która jest w biomacie, i która i tak zostałaby uwolniona w wyniku procesu butwienia drewna..

## Brykiet drzewny

Brykiet drzewny to wysokokaloryczny materiał opałowy nowej generacji, wykonany z uprzednio rozdrobnionych, czystych trocin, wiórów oraz zrębków. W procesie produkcji wymienione surowce ulegają sprasowaniu pod wysokim ciśnieniem, bez najmniejszego nawet dodatku substancji klejących.



O kształcie otrzymanego produktu decyduje rodzaj zastosowanej prasy brykietującej. Jednymi z najpopularniejszych są brykiety w kształcie kostki (RUF). Niska zawartość wilgoci i wysoka gęstość brykiety sprawia, że wartość opałowa brykiety jest wyższa niż drewna, a po spaleniu zostaje po nim jedynie niewielka ilość popiołu, który można z powodzeniem wykorzystywać jako nawóz. Znaczenie tego paliwa na krajowym rynku systematycznie wzrasta. Brykiet jest ceniony ze względu na swoje zalety: dużą gęstość, wysoką wartość energetyczną, niską emisję dwutlenku węgla, brak szkodliwych substancji, łatwość przechowywania i transportu. Jest sprzedawany w wygodnych 10 kg opakowaniach. Brykiet drzewny może być efektywnie spalany przede wszystkim w kominkach, jako substytut najwyższej jakości drewna. Urządzenia na paliwa pochodzenia drzewnego to coraz bardziej popularne rozwiązania. Przewiduje się ich dynamiczny rozwój w perspektywie najbliższych dziesięcioleci.

W drugim kwartale 2010 r. Barlinek Rumunia SA rozpoczął produkcję brykiety drzewnego w swoim rumuńskim zakładzie w Onesti. W listopadzie 2010 roku została uruchomiona nowa inwestycja do produkcji brykiety w ukraińskiej Winnicy.

W 2011 roku Grupa Kapitałowa Barlinek SA sprzedała 14 tys. ton brykietów.

## Najważniejsze inwestycje w proekologiczne rozwiązania

Osiągnięcie wysokiej efektywności przy ograniczeniu do minimum negatywnego wpływu na otoczenie przyrodnicze nie byłoby możliwe, gdyby nie bardzo konkretne inwestycje i wykorzystanie nowoczesnych proekologicznych technologii. Oto najważniejsze inwestycje ostatnich lat, które przyczyniły się do ograniczenia śladu środowiskowego przedsiębiorstwa.

### Kotłownia na biomasę



Modernizacja kotłowni polegająca na zastąpieniu kotłów opalanych miałem węglowym kotłami przystosowanym do spalania biomasy pozwoliła na całkowite wyeliminowanie stosowanego przed modernizacją uciążliwego dla środowiska nieodnawialnego paliwa (miału węgla kamiennego) zastąpienie go odnawialnym biopaliwem w postaci biomasy.

Rezygnacja ze spalania miału węglowego pozwoliła na jakościową i ilościową zmianę emisji zanieczyszczeń wprowadzanych do atmosfery.

Całość procesu, począwszy od zadawania paliwa, spalania, wytwarzania energii oraz jej dystrybucji jest zoptymalizowana i nadzorowana przez wirtualne elastyczne z wizualizacją systemy kierowania i regulowania poszczególnymi procesami. Dzięki wzajemnemu powiązaniu zbiorników magazynujących opał i zastosowaniu pneumatycznego transportu trocin wprost do kotła, nie ma konieczności gromadzenia drobnych frakcji odpadów drzewnych w boksach czy na otwartej przestrzeni. Przyczynia się to również do ograniczenia występowania zjawiska wtórnego pylenia i zapobiega ponownemu uwalnianiu się już zebranych zanieczyszczeń do środowiska.

Produktami spalania biomasy są tlenki azotu, tlenek węgla oraz śladowe ilości tlenki siarki. Drewno jest neutralne pod względem dwutlenku węgla. Bilans emisji CO<sub>2</sub> przy spalaniu biomasy jest zerowy, co oznacza, że podczas jej spalania, do atmosfery jest oddawane tyle CO<sub>2</sub>, ile wcześniej rośliny pobrały z otoczenia i ile zostałyby uwolnione w wyniku rozkładu ich szczątków. Produkując z odpadów drzewnych pelet i stosując jako paliwo w procesach technologicznych odpady drzewne - Barlinek unika emisji gazów cieplarnianych, przyczyniając się równocześnie do ochrony wyczerpywalnych zasobów paliw kopalnych.

Efekt środowiskowy jest znaczący – oznacza bowiem: całkowite zaprzestanie stosowania miazgi węgla kamiennego, stosowanie wyłącznie paliwa odnawialnego (biopaliwa), obniżenie wskaźników emisji, wyeliminowanie powstawania odpadów żużlu, zwiększenie komfortu obsługi instalacji, poprawę estetyki i czystości.

### Nowoczesne linie lakierowania



Automatyczne linie lakierowania dostosowane są do opcjonalnego wykańczania powierzchni desek podłogowych ekologicznymi powłokami lakierowymi lub olejowymi. Dzięki zastosowaniu bardzo nowoczesnej technologii, wyeliminowana została technologia, wykorzystująca lakiery rozpuszczalnikowe. Stosowanie nowoczesnych foto utwardzalnych lakierów pozwoliło znacznie ograniczyć emisję lotnych związków organicznych.

### Instalacje odpylające

Linie produkcyjne fabryki w Barlinku wyposażone są w wysokosprawne urządzenia ochrony atmosfery. Urządzenia te wychwytyją prawie 100% nawet drobnych i suchych frakcji zanieczyszczeń pyłowych.

### Gospodarka odpadami

W celu ograniczenia ilości powstających odpadów i maksymalnego wykorzystania surowca drzewnego, realizowane są programy oszczędnościowe, polegające m.in. na starannym wykorzystywaniu każdego kawałka drewna, stosowaniu cieńszych pił, zmniejszaniu nadmiarów na struganie, szlifowanie itp.

Odpady powstałe podczas produkcji, jako materiał nadający się do odzysku, wykorzystywane są jako:

- paliwo w zakładowej kotłowni (odzysk energii cieplnej wykorzystywanej później głównie na własne potrzeby, np. suszenie drewna);
- substrat do produkcji peletu – biopaliwa powstającego z odpowiednio wysuszonych i skompresowanych trocin;

Działania te pozwalają wykorzystać pochodzący ze środowiska materiał drzewny w 100%.

Nakłady inwestycyjne poniesione przez sam tylko Barlinek Inwestycje Sp. z o.o. w 2011 roku wyniosły ogółem 10,6 mln złotych. Realizowane w 2011 roku zadania inwestycyjne obejmowały:

- II etap uruchomienia produkcji deski litej,
- Modernizację linii peletu,
- Modernizację linii deski.

### Proekologiczne zaangażowanie społeczne Barlinka

I!m  
eco



Choć oczywiście fundamentem odpowiedzialności społecznej każdego przedsiębiorstwa jest to w jaki sposób wypracowuje ono swoje zyski, to nie można nie wspomnieć o długoterminowych działaniach firmy, które są bezpośrednią konsekwencją prośrodowiskowego podejścia do prowadzenia biznesu.

Od lat fundamentem zaangażowania społecznego Grupy Barlinek, są trzy programy:

- Zasada 1 za 1
- Ochrona i introdukcja sokoła wędrownego
- Ochrona dęba Bartka, najstarszego polskiego drzewa.

Informację o tych programach, a dokładniej, ich rozpoznawalne logotypy, można znaleźć na każdym opakowaniu flagowego produktu Barlinka, jakim jest deska barlinecka.



Ratujemy  
Sokoła Wędrownego



Za jedno opakowanie  
sadzimy jedno drzewo!



Dąb „Bartek”  
pod naszą opieką

Jesteśmy zawsze blisko natury – szukają inspiracji, pozyskując surowiec do produkcji czy też realizując bogaty program działań na rzecz środowiska naturalnego. Jej znaczenie w ideologii naszej parki podkreślamy również dedykując nazewnictwo wybranych produktów Cudom Natury – najpiękniejszym zakątkom naszej planety. Unikalnym i ponadczasowy – tak jak nasze podłogi.

### Ratujemy sokoły



Przywrócenie naturze tego zagrożonego wyginięciem gatunku ptaka drapieżnego odbywa się w ramach programu reintrodukcji, czyli odbudowy gatunku. Akcję umożliwia wsparcie finansowe,

jakiego od lat udziela właśnie Barlinek S.A. Do tej pory na wolności znalazło się już 47 tych pięknych ptaków.

Opiekunowie ptaków dbają, aby młode wychowywały się w warunkach jak najbardziej zbliżonych do naturalnych. Następnym etapem jest zawieszenie specjalnych koszy z młodymi na drzewach Puszczy Barlineckiej, która sąsiaduje z miastem Barlinek, siedzibą najstarszego zakładu spółki, od którego firma wzięła swą nazwę. Ptaki przez kilkanaście dni siedzą w zamknięciu, po czym ich opiekunowie otwierają klatki. Młode sokoły początkowo niepewnie czują się na łonie przyrody – niektóre z nich siedzą w koszach jeszcze przez jakiś czas. Inne latają wokół miejsca, gdzie zostały wypuszczone, nie pozwalając sobie na dalsze wycieczki. Młode są dokarmiane i doglądane do momentu całkowitego usamodzielnienia, które zazwyczaj następuje po trzech tygodniach. Wszystkie ptaki poddaje się obrączkowaniu, w celu ich obserwacji w przyszłości.

Rozległe obszary leśne Nadleśnictwa Barlinek wydają się doskonałym terenem łowieckim dla sokoła wędrownego i stwarzają bardzo dobre warunki do jego gniazdowania w koronach drzew. Obserwacji ptaków nie ułatwia ich sposób życia. Sokoły regularnie zmieniają tereny łowieckie i często przelatują za naszą zachodnią granicę. Obecnie przynajmniej kilka z wyhodowanych w wyniku programu reintrodukcji sokołów gniazduje w Niemczech.

Proces niemal całkowitego wyginięcia sokoła wędrownego w Polsce i całej Europie rozpoczął się w latach 60-tych. Przyczyną zniszczenia populacji były stosowane wówczas na szeroką skalę środki ochrony roślin, które odkładały się w organizmach ptaków. Toksyny zaburzały gospodarkę wapniową sokołów, osłabiając skorupki składanych jaj, co w konsekwencji powodowało ich zgniatanie przez samice podczas wysiadywania. W obliczu katastrofalnego spadku populacji, podjęto intensywne prace nad hodowlą sokoła wędrownego, a następnie metodami jego reintrodukcji. Jedną z nich, polegającą na wykorzystaniu sztucznego gniazda, nazywaną metodą oblotu, stosowana jest właśnie w Nadleśnictwie Barlinek. Rozległe obszary leśne w pełni zaspokajają ich wymagania, stwarzają znakomite warunki rozwoju. Na miejsca swoich gniazd sokoły wybierają korony drzew, choć zdarza się, że wypierane z lasów, osiedlają się w nienaturalnym dla siebie środowisku - na kominach nieczynnych fabryk bądź dachach wysokich budynków.

Projekt jest realizowany we współpracy Barlinek S.A. z Nadleśnictwem Barlinek oraz Stowarzyszeniem na Rzecz Dzikich Zwierząt "Sokół" ([www.peregrinus.pl](http://www.peregrinus.pl)).

## Zasada 1 za 1



W trosce o dobro przyszłych pokoleń oraz zachowanie leśnych zasobów w jak najlepszym stanie są one systematycznie odnawiane i powiększane. Od 2000 roku, a więc już 11 lat bardzo aktywnie włączyła się w te działania Grupa Barlinek, największy producent podłóg drewnianych w Polsce oraz jeden z wiodących na świecie. Inspiracją do realizacji programu firmy, znanego pod nazwą „Zasada 1 za 1” była idea rekompensowania przyrodzie cennego surowca, jakim jest drewno, używanego przez spółkę do produkcji wyrobów. Dzięki inicjatywie Barlinka rośnie już ponad 8 milionów drzewek.

W ramach realizowanego Programu, w zamian za zakupione przez klientów paczki deski barlineckiej, firma współfinansuje zakup sadzonek. Pierwsza zasadzona w ramach projektu sadzonka zapuściła swoje korzenie w lubuskim nadleśnictwie Bogdaniec, w 2000 roku. W ramach tylko ubiegłorocznych nasadzeń Las Klientów Barlinka powiększył się o przeszło 1 mln drzewek, a znakomitą większość drzewek firma posadziła w Polsce. 100 000 sadzonek firma finansowała na Ukrainie, w rejonie Winnicy i Iwano-Frankowska.

Barlinecki Las Klientów powstaje zgodnie z wymaganiami prowadzenia właściwej gospodarki leśnej, kładącej nacisk na różnorodność gatunkową obsadzanych obszarów i zasadę zrównoważonego rozwoju. Zróżnicowany drzewostan jest o wiele bardziej odporny na działanie szkodników, tworzy lepsze warunki dla rozwoju różnych gatunków fauny i użytku leśnego. Drzewka sadzone w ramach programu Barlinka występują w kilkunastu gatunkach, a są wśród nich obok sosen m.in.: dęby, buki, brzozy i klony. Chcemy nasz sposób działania i myślenia zaszczerpieć również w innych krajach, w których prowadzimy produkcję, czyli pozyskujemy zasoby. Dlatego po uruchomieniu pierwszej zagranicznej fabryki Barlinka na Ukrainie również akcja 1 za 1 przekroczyła granice Polski.

Program "1 za 1" obejmuje w kraju swoim zasięgiem nadleśnictwa w 4 województwach: lubuskim, zachodniopomorskim, pomorskim i wielkopolskim. Na Ukrainie projekt jest realizowany od 2007 roku i do tej pory zasadzono tam blisko 0,5 miliona drzew. Najkrótszą historię program Barlinka ma w Rosji, gdzie firma poszczycić się może dorobkiem 60 tysięcy sadzonek.

Barlinecki Las Klientów systematycznie się rozrasta. Rosną w nim już dziesięcioletnie drzewka i wciąż przybywa nowych. Klienci firmy mają więc powody do radości. Po pierwsze - mogą się cieszyć się ze swojej pięknej, naturalnej, drewnianej podłogi, a po drugie - mają świadomość, że to właśnie dzięki nim sadzone są drzewa, którymi cieszyć się będą przyszłe pokolenia.

### Ochrona dęba „Bartka”

Legendarny dąb zwany "Bartkiem" rośnie w Zagnańsku w woj. świętokrzyskim, czyli w bezpośrednim sąsiedztwie kieleckiej siedziby centrali Barlinka SA. Należy do gatunku szypułkowego, pospolitego w całej nizinnej Polsce i w górach - ma żółędzie na długiej szypułce, zielonkawę i podłużnie prążkowane. "Bartek" jest najbardziej znanym drzewem w Polsce i należy do trójki naszych najstarszych dębów. Już w latach międzywojennych werdyktem specjalnego sądu konkursowego, został uznany za najokazalszy i najcenniejszy zabytek polskiej przyrody. Według tradycji drzewo liczy sobie ponad 1200 wiosen, choć naukowcy najczęściej oceniają jego wiek na ok. 700 - 1000 lat. Mimo tak długiego życia i wielu doświadczeń, dąb wciąż przyrasta i wydaje owoce - co roku w jego przepastnych konarach pojawia się spora ilość żółędzi. Kiedyś miał 14 konarów głównych i 16 bocznych, obecnie posiada jeszcze 8 konarów głównych, jednak ulega stopniowemu próchnieniu i może nie wytrzymać swego dużego ciężaru i naporu wiatrów.



Drzewo osnute jest wieloma legendami. Jedna z nich głosi, że pod "Bartkiem" odpoczywał sam Bolesław Krzywousty. Według innej, Jan III Sobieski, wracając z wyprawy wiedeńskiej, schował do dziupli butelkę wina, szablę i rusznicę turecką.

W 1906 r. drzewo uległo uszkodzeniu na skutek pożaru stojących w pobliżu zabudowań. W latach 20. obumarłe fragmenty wnętrza drzewa zabezpieczono betonowymi plombami. W 1963 r. zaplombowano część murszejących pni i usunięto chore konary zagrażające turystom odwiedzającym „Bartka”.

W 1991 r. uderzenie pioruna naruszyło jeden konarów i spowodowało zapalenie się części pnia. Mimo wielu dramatycznych zdarzeń, których „Bartek” był bohaterem, sędziwy dąb pozostaje nadal żywym i zadziwiającym świadectwem potęgi natury. Od 1952 r. drzewo jako pomnik przyrody znajduje się pod ścisłą ochroną prawną. „Król polskich drzew” wymaga konserwacji, pielęgnacji i ogólnej opieki.

Pomoc Barlinka pomaga zachować ten historyczny dąb dla następnych pokoleń.

Będąc od 2006 roku „Przyjacielem Dęba Bartka” Barlinek wspiera kolejne pikniki ekologiczne, które związane z obchodami „Urodzinami Dęba Bartka”. To przede wszystkim niezwykle święto dla mieszkańców Zagnańska i okolic.

## Pozostałe aspekty związane ze zrównoważonym rozwojem

### Ludzie

Grupa Barlinek jest znaczącym pracodawcą, dającym bezpośrednie zatrudnienie tak w Polsce, jak i za granicą – głównie na Ukrainie i w Rumunii. Przeciętnie zatrudnienie w Grupie w 2011 roku wyniosło 3.311 osób i było nieznacznie, bo niższe o 0,3 %, w porównaniu do zatrudnienia w roku 2010.

	2009	2010	2011
Zatrudnienie na koniec roku	3 017	3 321	3 311

Obok osób zatrudnionych bezpośrednio w spółkach Grupy, pośrednio przyczyniamy się do tworzenia miejsc pracy u naszych dostawców, podwykonawców, a także w sieci sprzedaży. Nie można pominąć wielu monterów, którzy na co dzień układają u swoich klientów nasze podłogi.

Grupa Barlinek jest w pełni świadoma faktu, iż autorami sukcesu firmy na rynku krajowym oraz na rynkach międzynarodowych są pracownicy. Przedsiębiorstwa działające w ramach Grupy dbają pracowników, oferując im godziwe i konkurencyjne warunki pracy. Dodatkowo spółka umożliwia pracownikom zdobywanie dodatkowych umiejętności, w tym poprzez specjalistyczne szkolenia zawodowe oraz dofinansowanie nauki w szkołach średnich i wyższych. Równocześnie Barlinek współpracuje z kilkoma uczelniami wyższymi oraz organizacjami studenckimi, gdyż wraz z rozwojem branży potrzebne będą rzesze nowych i wykształconych ludzi.

Dużą wagę Spółka przykłada do ograniczenia liczby wypadków w pracy. Poza obowiązkowymi, organizowane są dodatkowe szkolenia z zakresu BHP, obejmujące m.in. ratownictwo i pierwszą pomoc przedmedyczną. Dodatkowo Spółka zaangażowała się m.in. w kampanię społeczną, organizowaną przez Wojewodę Świętokrzyskiego, której celem była profilaktyka chorób

nowotworowych kobiet. Firma umożliwiła wszystkim pracującym w niej kobietom bezpłatne badania cytologiczne oraz dofinansowała badania USG piersi.

Innym aspektem, kluczowym w budowaniu długoterminowych relacji z ludźmi, jest szacunek dla nich. Obowiązujący kodeks etyki jest narzędziem, które wspomaga ochronę przestrzegania praw pracowniczych, jak i praw dotyczących szacunku wobec jednostki i jej fundamentalnych praw. Wspiera zatem przeciwdziałanie przejawom ewentualnej dyskryminacji w sferze zatrudnienia oraz stanowi narzędzie prewencji, jeśli chodzi o przestrzeganie zasad etyki. Nie tylko towarzyszą mu mechanizmy, które pozwalają na egzekwowanie zapisanych w nim zasad (funkcjonuje adres e-mail, na który pracownicy mogą kierować informacje o zauważonych nieprawidłowościach). Kodeks formułuje również zasady dotyczące zapewnienia przejrzystości relacji z partnerami biznesowymi, rozstrzygnięcia dylematów etycznych i konfliktów interesów.

Nie tylko ze względu na obowiązujące normy prawne, ale również właśnie ze względów etycznych, Barlinek nie wykorzystuje jakichkolwiek form pracy przymusowej, ani pracy dzieci. W roku 2011 nie odnotowano żadnych tego typu incydentów, a ryzyko ich wystąpienia należy uznać za marginalne.

Zarząd szanuje prawo pracowników do swobodnego zrzeszania się i sporów zbiorowych. W 2011 r. blisko 40% pracowników spółek Grupy działających na terenie Polski było zrzeszonych w 3 związkach zawodowych, które mają zagwarantowany znaczący wpływ w zakresie stanowienia prawa pracy oraz wywierania wpływu na pracodawców, w tym m.in. poprzez uprawnienia w zakresie zbiorowych sporów pracy. Z kolei w Rumunii około 80% pracowników działającej tam spółki produkcyjnej zrzeszonych w jednym związku zawodowym. W spółce produkcyjnej działającej na Ukrainie w 2011 r. nie funkcjonował żaden związek zawodowy.

Równocześnie firma okresowo przeprowadza badania satysfakcji pracowników.

### **Współpraca z kontrahentami**

Staramy się nasze relacje z partnerami biznesowymi kształtować w sposób odpowiedzialny. Zasada transparentności przyświeca także rozliczeniom ze spółkami zależnymi. Realizacja istotnych kontraktów zakupowych przebiega zgodnie z funkcjonującymi procedurami, a duże transakcje zakupowe prowadzone są w oparciu o procedury przetargowe. Minimalizuje to ryzyko zachowań nieetycznych, w tym zachowań korupcyjnych.

Odpowiedzialny sposób prowadzenia biznesu i zasady etyki, którymi kierują się pracownicy odpowiedzialni za kontakty z partnerami biznesowymi Barlinka powodują, że wciąż przybywa nam kontrahentów w kraju i zagranicą, a wielu z nich współpracuje z Barlinkiem od wielu lat.

### **Inwestorzy**

Barlinek zapewnia wymienionym osobom możliwość dotarcia do istotnych informacji na temat spółki. Przedsiębiorstwo prowadzi stronę relacji inwestorskich, na której zamieszcza najistotniejsze wiadomości z punktu widzenia tej grupy interesariuszy. Obok dostępu do aktualnych oraz poprzednich raportów bieżących i finansowych, spółka zamieszcza aktualny kurs akcji, aktualności z życia firmy, akcjonariat, istotne dane finansowe, dokumenty korporacyjne oraz informacje o WZA.

Zarząd oraz władze Barlinka spotykają się systematycznie z zainteresowanymi analitykami oraz inwestorami. W spółce funkcjonuje Dział Relacji Inwestorskich, który m.in. przesyła do zainteresowanych osób informacje bieżące na temat firmy, odpowiada na pytania dot. działalności firmy. Strona internetowa gwarantuje także kontakt on-line z inwestorami.

Barlinek wszedł w skład RESPECT Index – pierwszego indeksu spółek społecznie odpowiedzialnych w Europie Środkowej, którego notowanie na warszawskiej giełdzie rozpoczęto w listopadzie 2009 r. Spółka znalazła się zatem w prestiżowym gronie 16 spółek, spośród blisko 400 notowanych wówczas na rynku podstawowym, które uznano za zarządzane zgodnie z najwyższymi standardami CSR. Akcje Barlinka były nieprzerwanie notowane w kolejnych edycjach indeksu, a spełnienie oczekiwań RESPECT potwierdzały niezależne audyty. Niemniej brak Spółki w indeksie, od połowy 2011, nie jest spowodowany jakimkolwiek obniżeniem przez nią standardów społecznej odpowiedzialności, a wyłącznie kryteriami formalnymi dotyczącymi kapitalizacji rynkowej. Zmodyfikowana metodyka kwalifikacji do indeksu zakłada jego adresowanie wyłącznie do 140 największych spółek na rynku kapitałowym. Niższy kurs akcji Barlinka, obniżył kapitalizację Spółki, znalazła się ona poza gronem spółek, które mogą być do indeksu formalnie włączane.

## Klienci

Nasi Klienci to osoby świadome, często przywiązujące wagę do ochrony środowiska, ceniący drewno - wartościowy i sprawdzony materiał na podłogi. Właśnie taka jest deska barlinecka. Badania satysfakcji Klientów pokazały, że nasi odbiorcy bardzo cenią deskę barlinecką i są zadowoleni z jej użytkowania. Niezmiernie ważnym zagadnieniem jest sprawna, profesjonalna obsługa reklamacji, do której firma przywiązuje należyłą wagę. Sposób postępowania z obsługą reklamacyjną jest zawarty w opracowanej i na bieżąco aktualizowanej procedurze. Pracownicy działu obsługi reklamacji uczestniczą w specjalnie dla nich zaprojektowanych szkoleniach, by standard świadczonych przez Barlinek usług w tym zakresie był niezmiernie na wysokim poziomie. Klienci to bardzo ważna dla nas grupa odbiorców, z którą współpracujemy. Często osoby wyposażające wnętrza szukają podłóg niebanalnych, efektownych z wyglądu. Dlatego słuchamy, co Klienci mają nam do powiedzenia, jak oceniają nasze podłogi, czego poszukują. Staramy się umiejętnie odpowiadać na ich zainteresowanie, tworząc nowe kolekcje desek warstwowych.

Od 2009 roku w Spółce obowiązuje kodeks etyki reklamy, który reguluje zasady jakimi kieruje się ona kierując komunikaty marketingowe do swoich odbiorców.

## Działania na rzecz lokalnych społeczności

Obok fundamentalnego zaangażowania w ekologię, Barlinek od lat angażuje się również w działalność na rzecz lokalnych społeczności, dzieci, osób niepełnosprawnych. Przedsiębiorstwa wchodzące w skład Grupy współpracują z instytucjami, organizacjami pożytku społecznego, szkołami i fundacjami.

Barlinek od kilku już lat współpracuje z Warsztatami Terapii Zajęciowej dla dzieci w Kielcach. Spółka rokrocznie pomaga wyposażyć dzieci w przybory plastyczne, za co mali przyjaciele przedsiębiorstwa

odwdzięczają się pięknymi kartkami świątecznymi, własnoręcznie przez nie przygotowanymi. Niektóre świąteczne prace to prawdziwe małe arcydzieła plastyczne.

Tradycyjnie już Barlinek pomaga organizacjom pożytku publicznego, które realizując swoje działania, wykańczają pomieszczenia i zwracają się z prośbą o podarowanie podłóg. W ten sposób pomogliśmy np. Fundacji Anny Dymnej „Mimo Wszystko”, przekazując 500 m<sup>2</sup> podłogi sportowej, na której mogli ze sobą rywalizować niepełnosprawni sportowcy. Podłogi trafiają też do wybranych podopiecznych Fundacji. Z kolei Fundacja Synapsis poprosiła Barlinek o nieodpłatne przekazanie peletu. Wszystkie takie wnioski są szczegółowo analizowane, tak by pomoc trafiła do najbardziej potrzebujących.

Barlinek nigdy też nie pozostawał biernym w sytuacjach wyjątkowych. Całe szczęście w roku 2011 nie odnotowano tak tragicznych wydarzeń, jak w roku 2010, kiedy kraj nawiedziły powodzie. Barlinek, jako producent podłóg drewnianych zapewnił wówczas poszkodowanym w powodzi specjalną ofertę cenową na zakup i montaż deski barlineckiej. Ponadto reprezentanci handlowi Barlinka oraz współpracujący z firmą autoryzowani montażyści udzielali poszkodowanym bezpłatnej pomocy w sprawnym przeprowadzeniu wymiany podłogi. Spółka przekazała też ponad 100 m kw. podłogi dla rodziny z zalanego Sandomierza, prowadzącej Rodzinny Dom Dziecka.