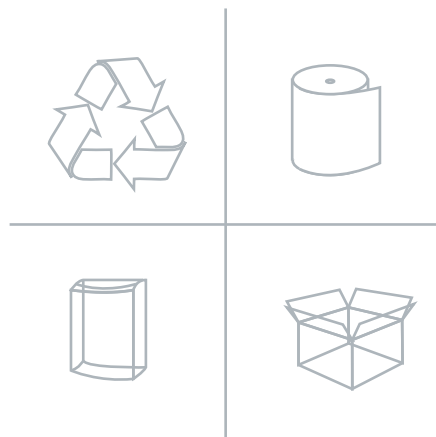


# Informe de sustentabilidad 2012

- Mensaje del Presidente
- Perfil Corporativo
- Desempeño Económico
- Desempeño Ambiental
- Desempeño Social
- Reconocimientos
- Acerca de este informe



# Mensaje del Presidente

Los objetivos de generar valor y promover el desarrollo de México y de nuestro entorno sin duda son base de la sustentabilidad del día a día en nuestra empresa.

Cada un@ de l@s que somos parte de esta gran familia, contribuimos en esta misión y tenemos el compromiso de desempeñar nuestro trabajo de una forma responsable. Esto significa que en Bio-PAPPEL el desarrollo sustentable es un compromiso de tod@s. Es por ello, que orgullosamente presentamos por tercer año consecutivo nuestro Informe de Sustentabilidad bajo la metodología del Global Reporting Initiative (GRI).

El 2012 significó un año lleno de retos y logros para nuestra compañía. A pesar de la gran incertidumbre de la economía a nivel global, en Bio-PAPPEL logramos avances tanto en nuestra visión y acciones estratégicas como en inversiones sustentables, las cuales representaron más de 60 millones de dólares. Al mismo tiempo, reforzamos nuestro compromiso para integrar la sustentabilidad a todos los aspectos de nuestro negocio, motivo por el cual fuimos reconocidos por tercer año consecutivo como una de las empresas que mayor inversión y acciones realizan a favor del medio ambiente y recibimos por segundo año, el sello sustentable por parte de la Bolsa Mexicana de Valores dentro del índice IPC Sustentable.

La reducción del 8.5% en nuestro consumo de agua, el 6% de emisiones de CO2 en relación a 2011, el acopio de más de 1'535,000 toneladas de papel usado y la puesta en marcha del sistema de cogeneración en Planta Durango equivalente a una reducción del 70% de energía eléctrica anualmente, son sólo algunos esfuerzos que contribuyen a los objetivos de nuestro programa Bosque Urbano.

Continuando con el seguimiento de la aplicación de la Política Ambiental, dimos un gran paso al pertenecer al selecto grupo de empresas que logran obtener la primera certificación integral en la que se incluyen la certificación ISO 14000, 9001 y 18000, la cual es una muestra de nuestro enfoque de mejora continua y nos compromete a mantenerlo para todas nuestras unidades de negocio.

Asimismo, al mismo tiempo que mejoramos la sustentabilidad ambiental de nuestras operaciones, reconocemos la importancia de gestionar a nuestro capital humano al completar un paso más concluyendo la primera etapa de nuestro programa Bio-Talent, enfocado en el desarrollo del potencial de nuestra gente y que conlleva como resultado, el haber sido elegidos como una "Súper empresa: Los lugares en donde todos quieren trabajar". También obtuvimos la certificación del Modelo de Equidad de Género por parte del Instituto Nacional de las Mujeres, que nos da la oportunidad de desarrollar un plan de acción complementario a todas las iniciativas a favor del personal de la compañía.

Finalmente, como parte integral de este compromiso incrementamos nuestra inversión social a través del Modelo de gestión de responsabilidad social enfocado en trabajar con y a favor de nuestras comunidades promoviendo la educación para el desarrollo junto con organizaciones como Worldfund, la cultura del reciclaje a través de varias iniciativas y programas de educación ambiental con beneficios directos para instituciones educativas, culturales y de gobierno; y la responsabilidad ante problemáticas como los desastres naturales de la mano de la organización Happy Hearts, aunado a la participación de nuestro personal en lo que conocemos como "Voluntariado Bio-PAPPEL". Con este modelo integral, hemos sido acreedores por tercer año consecutivo al Distintivo de Empresa Socialmente Responsable por parte del CEMEFI, además de ratificar un año más, nuestro compromiso hacia los principios establecidos por el Pacto Mundial de la Organización de las Naciones Unidas.

Mirando hacia adelante, vemos con gran optimismo el futuro de México, el de la industria papelera internacional y el de nuestra empresa. Finalmente, agradezco a todos nuestros grupos de interés por la confianza, dedicación y compromiso en y con Bio-PAPPEL.

Por tal motivo, los invito a leer este informe y compartir lo que hemos realizado por el medio ambiente y nuestros grupos de interés durante este año.

Muchas gracias,



Miguel Rincón Arredondo

Presidente del Consejo de Administración  
y Director General



# Perfil Corporativo

## MISIÓN

Nuestra MISIÓN empresarial es producir competitivamente papel y productos de papel amistosos al ambiente, que contribuyan eficientemente al éxito de nuestros clientes y de sus clientes.

## VISIÓN

Nuestra VISIÓN de negocio es ser una empresa líder en crear valor sustentable a partir de nuestra competitividad, la protección del ambiente y la responsabilidad social en todo lo que hacemos.

## VALORES

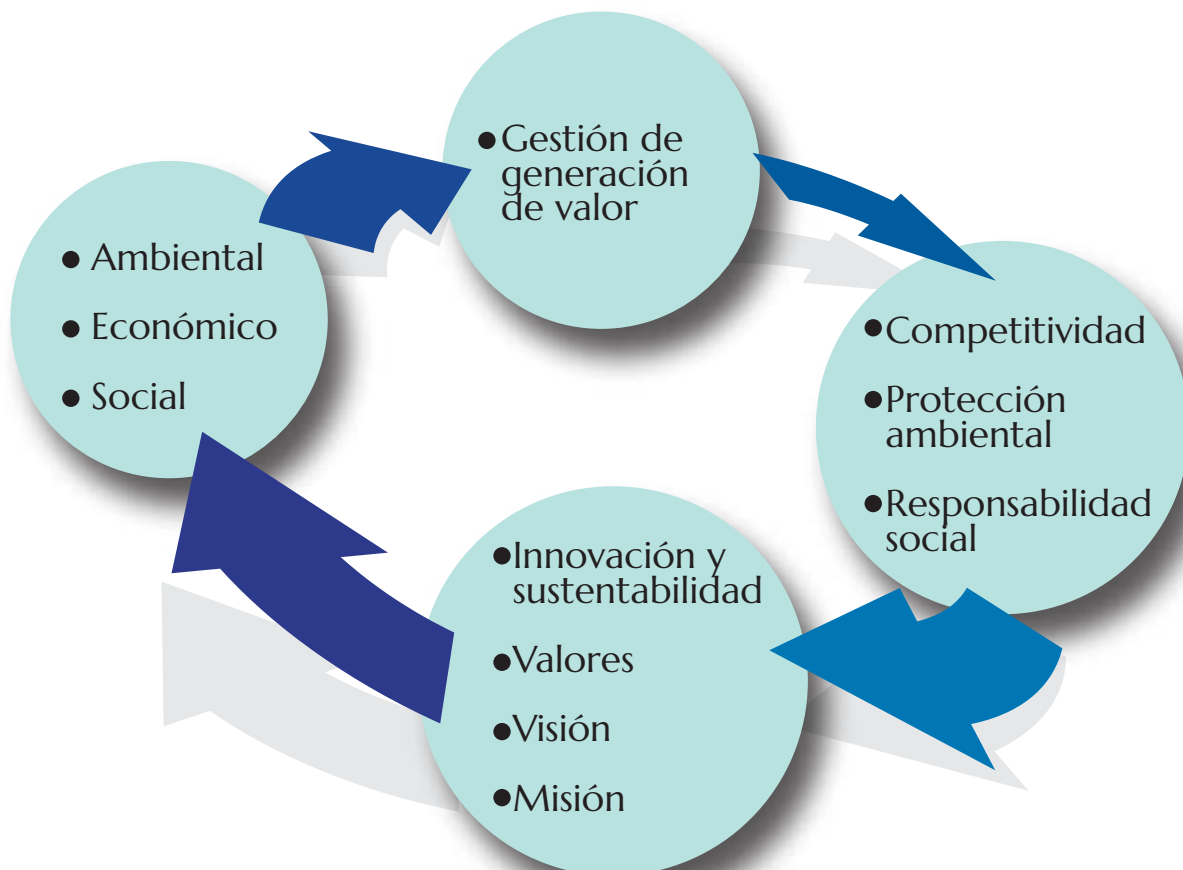
En Bio-PAPPEL tenemos un sentido de pertenencia y responsabilidad en todas nuestras acciones. Los valores forman parte de la vida cotidiana de nuestra Organización, sobre los cuales se toman decisiones y son:

- Competitividad
- Orientación al cliente
- Protección ambiental
- Responsabilidad Social
- Sustentabilidad

## ÉTICA

Nuestras decisiones y acciones se guían por un sólido Código de ética que rige todo lo que hacemos. Recompensamos la denuncia anónima que permita identificar a cualquier persona que viole este código.

## Modelo de Sustentabilidad



# Grupos de Negocios

## Bio-PAPPEL Printing

- El único fabricante certificado de papel bond 100% reciclado en México, libre de Cloro en su proceso de blanqueo y el de menor huella de Carbono en su fabricación.

- Además de fabricar papel para nuestros clientes, contamos con la marca propia Bio-PAPPEL en diferentes tipos y presentaciones para cuadernos, libros, fotocopias, etc.

- Además de ser el proveedor más confiable y competitivo en la industria editorial producimos el equivalente al 35% del consumo de papel de los periódicos que se publican diariamente en México.

## Bio-PAPPEL Packaging

- La empresa número uno en la fabricación de cajas de cartón corrugado y sacos de papel.

- Nuestras cajas de cartón corrugado y sacos de papel están diseñados estructuralmente según las especificaciones y necesidades de nuestros clientes, así como para su transporte, almacenamiento y distribución, proyectando al mismo tiempo la mejor imagen gráfica de venta de los productos que contienen.

## Bio-PAPPEL Kraft

- El mayor productor de papel para la fabricación de cajas de cartón y sacos de papel en México y América Latina que cuenta con un eficiente sistema de circuito cerrado "cero efluentes".

- Actualmente todos nuestros productos cuentan con una baja huella de carbono y con blanqueo libre de Cloro:

**100% Bio-Reciclados, Bio-Reciclables y Bio-Degradables.**

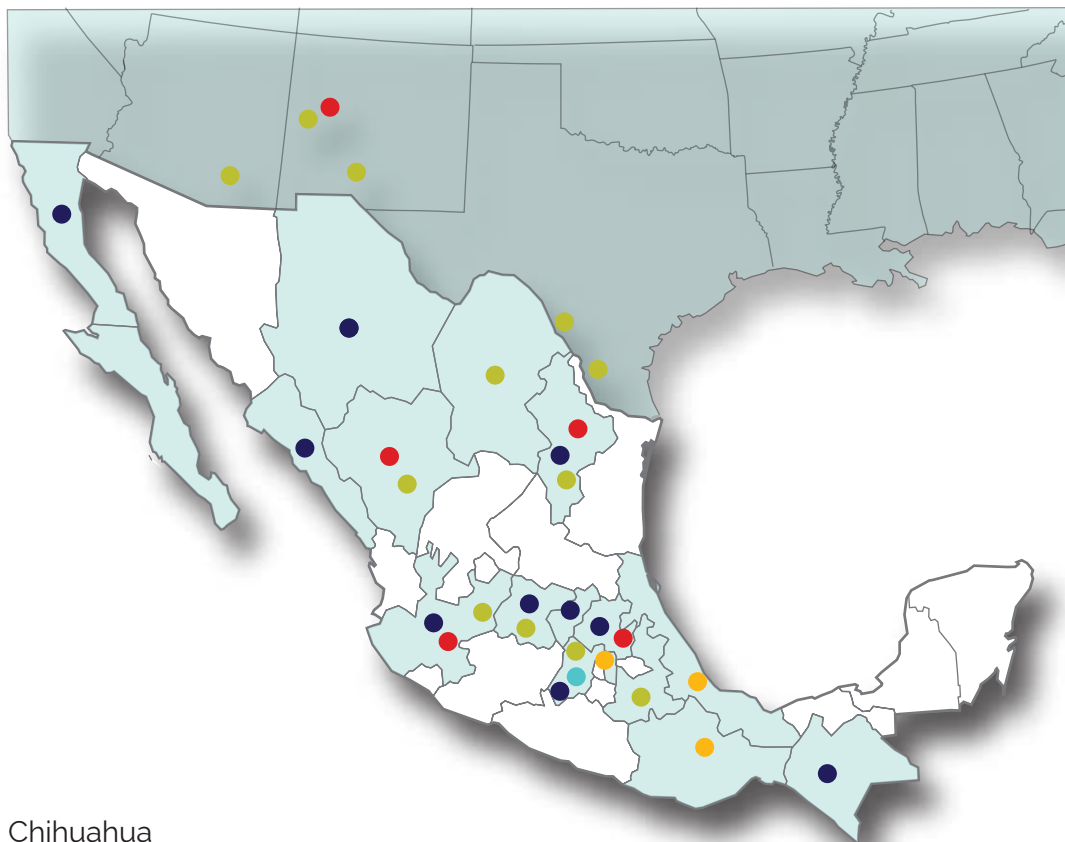
## Bio-PAPPEL International

- La única empresa papelera mexicana en Estados Unidos.

- Su competitividad internacional se basa en combinar la mejor tecnología con una eficiente integración de materias primas, procesos ambientales más amistosos, un eficiente sistema de circuito cerrado "cero efluentes" y productos de alto desempeño, más resistentes y más ligeros.

- A través de acciones sustentables utilizando materias primas, procesos y tecnologías verdes fabricamos Papel High-Performance y Papel Light-Weight para empaques.





**● Corporativo**



**● Packaging**

- Planta Chihuahua, Chihuahua
- Planta Mexicali, Baja California
- Planta Culiacán, Sinaloa
- Mega Planta Apodaca, Nuevo León
- Planta San Nicolás, Nuevo León
- Planta Apodaca, Nuevo León
- Planta Tepatlán, Jalisco
- Mega Planta Guadalajara, Jalisco
- Planta Barrientos, Estado de México
- Planta Izcalli, Estado de México
- Mega Planta Tizayuca, Hidalgo
- Planta Tultitlán, Estado de México
- Planta Juárez, Estado de México
- Planta Querétaro, Querétaro
- Planta Tapachula, Chiapas
- Mega Planta Bajío, Guanajuato



**● Packaging/Sacos**

- Packaging Sacos Cd. Guzmán, Jalisco
- Packaging Sacos Planta Tula, Hidalgo
- Packaging Sacos Planta Apaxco, Hidalgo



**● Kraft/International**

- Planta Durango, Durango
- Planta Monterrey, Nuevo León
- Planta Atenquique, Jalisco
- Planta Tizayuca, Hidalgo
- Prewitt, NM



**● Printing**

- Planta Vallejo, Distrito Federal
- Planta Tuxtepec, Oaxaca
- Planta Tres Valles, Veracruz



**● Centros de Acopio**

- TORREÓN: Torreón, Coahuila
- MONTERREY: Guadalupe, Nuevo León
- DURANGO: Durango, Durango
- TOLUCA: Toluca, Estado de México
- AZCAPOTZALCO: Azcapotzalco, Distrito Federal
- VALLEJO: Vallejo, Distrito Federal
- SAN ESTEBAN: Azcapotzalco, Distrito Federal
- AGUA BLANCA: Zapopan, Jalisco
- GUADALAJARA: Guadalajara, Jalisco
- LEÓN: León, Guanajuato
- PUEBLA: Puebla, Puebla

**Centros de Acopio en E.U.A.**

- Colorado Springs, CO
- El Paso, TX
- Phoenix, AZ
- Albuquerque, NM
- Río Grande, TX

# Estructura Operativa



# Bio-PAPPEL en Cifras

-Con más de 30 plantas Industriales en 15 estados en México y 3 en Estados Unidos llevamos 26 años de ser el mayor productor de papel en América Latina, líder nacional en la fabricación de empaques sustentables y el líder en la producción de papel periódico y papel bond.

-Capacidad instalada de producción de 2.2 millones de toneladas anuales de papel y de productos de papel. Esto sin cortar árboles.

-En el 2012, con nuestro programa Bosque Urbano, logramos acopiar 1'535,000 toneladas al año, lo cual equivale a 4,205 toneladas por día de papel y cartón para reciclar.

-Líder en el reciclado de fibra post-consumo y en procesos de blanqueado sin cloro.

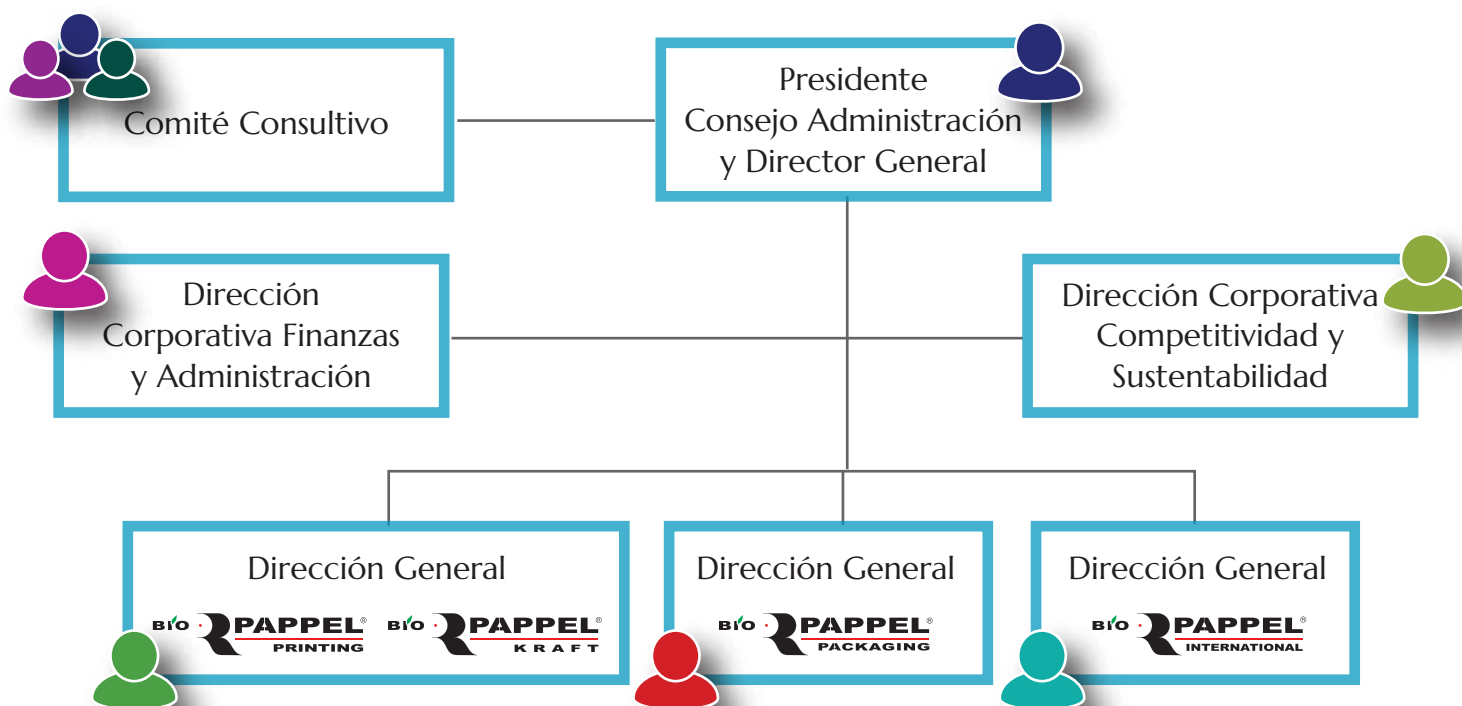
-Gracias al sistema de cogeneración Bio-ENERGY logramos aprovechar simultáneamente electricidad y calor a partir de la fuente de energía primaria/combustible limpio-gas utilizando vapor en el proceso de fabricación del papel, generando en promedio 15.7 mWh de energía eléctrica y 36 toneladas por hora de vapor saturado reduciendo emisiones directas a la atmósfera en un 25% y un 70% del consumo de energía eléctrica por planta de papel.

-Con el inicio de operaciones del proyecto: Bio-PAPPEL Transportes, logramos ahorros en tiempos de traslado y en combustibles de aproximadamente 1'044,460 Litros, reduciendo un monto aproximado de emisiones de 2'867,850 toneladas de CO2 por año.

-Generamos aproximadamente 8,000 empleos directos y 100,000 indirectos.

-Con el Programa "Abraza un Árbol", hemos logrado acopiar aproximadamente 120 toneladas de papel y cartón en desuso, entregado 400 contenedores y sumado 102 instituciones.

## Estructura Organizacional



# Nuestros Grupos de Interés

Grupo de Interés	Expectativas	Acciones	Medios de Comunicación
Colaboradores /as	Clima laboral satisfactorio, Oportunidades de desarrollo, Capacitación, Participación del personal, Objetivos de desempeño e Incentivos.	Programa Bio-Talent, Plan de capacitación anual, Código de ética, Capacitación y difusión en seguridad y salud, Participación en rankings de clima laboral, Programa enrollaRSE.	Revista interna Bio-Magazine y Boletín mensual, Encuestas de clima, Voluntariado, Gestión de desempeño, Correos electrónicos internos, Medios de línea ética de denuncia.
Comunidades	Participación y colaboración conjunta para cuidado del medio ambiente, desarrollo social e impacto positivo a las comunidades vecinas.	Plan de trabajo anual de relacionamiento comunitario a través de programas sociales dirigidos a comunidades. Reportes de resultados mensuales.	Relación directa empresa-comunidad (Coordinadoras RS), Página web y correo electrónico, Informe de sustentabilidad, encuestas comunitarias.
Clientes	Servicio, Calidad, Tiempos de entrega, Atención y estándares de nivel de satisfacción.	Aplicación de política de Clientes, Estrategias de mejor administración de inventarios, Atención directa.	Medios de línea ética de denuncia, Reuniones con clientes, Página web.
Gobierno	Alianzas institucionales, Colaboración conjunta, Involucramiento en temas de interés, Cumplimiento legal y Políticas públicas.	Participación en cámaras empresariales y organizaciones con intereses comunes, Alianzas gobierno-empresa.	Diálogo institucional, Medios electrónicos, Informes anuales.
Proveedores	Cadena de valor en áreas de sustentabilidad, Calidad y mejores prácticas, Oportunidades de desarrollo.	Programa de Liderazgo Ambiental para la Competitividad, Cadena de suministro, Programa de desarrollo de proveedores, Cumplimiento de la Política de Proveedores.	Medios de línea ética de denuncia, Reuniones con proveedores, Página web.
Accionistas	Competitividad y rentabilidad con base en la sustentabilidad del negocio.	Participación en Índice IPC Sustentable de la BMV, Atracción de inversionistas, Mejora continua en procesos y operación de la empresa.	Informe anual, Asamblea de accionistas.
Instituciones de la sociedad civil y público en general	Alianzas institucionales, Colaboración y desarrollo de proyectos, Sensibilización e interés en temas ambientales, Posicionamiento de la marca.	Alianzas estratégicas y convenios de colaboración, Plan de comunicación y Acciones responsables.	Informe de sustentabilidad, Relación directa sociedad-empresa, Medios electrónicos y Página web.



# Desempeño Económico

Bio-PAPPEL ha experimentado en la última década un fuerte proceso de crecimiento que nos ha convertido en la empresa papelera número uno en México y Latinoamérica. Esta posición se ha alcanzado gracias a un proyecto sólido, rentable y con una generación de valor, que se apoya en una estrategia general de crecimiento sostenible a largo plazo.

Los retos y objetivos que hemos afrontado, se reflejan en los sucesivos planes estratégicos de la Compañía, que se van materializando en los resultados conseguidos año con año. Junto a estos resultados, las formas de actuación de la sociedad a nivel global, demandan que las empresas sean transparentes en su rendición de cuentas y su compromiso en términos de sustentabilidad, es decir, que cuenten con una visión integral del impacto económico, ambiental y social de la actividad empresarial. En el caso de Bio-PAPPEL, compartimos esta visión integrada en este informe.

En esta sección, señalamos los aspectos más relevantes de nuestro desempeño económico; sin embargo, los resultados económicos de Bio-PAPPEL en el ejercicio, se resumen en el informe financiero anual de 2012, disponible en [www.biopappel.com](http://www.biopappel.com)

## Cifras Relevantes

Valores e Inversión	2010	2011	2012
Valor Económico Directo Generado	11,321.7	11,486.8	11,991.8
Valor Económico Directo Distribuido	10,577.6	10,552.2	10,271.5
Inversión en Proyectos	879.2	404.7	699.7

Cifras en millones de pesos. La información aquí presentada se declara bajo Normas Internacionales de Información Financiera (IFRS), por ende, la información presentada en el Informe 2011 bajo Normas Mexicanas, es reemplazada por los nuevos datos, ambos ejercicios bajo NIIFs.



# Gobierno Corporativo

El sistema de Gobierno Corporativo es el elemento eje de la integridad de Bio-PAPPEL y una de las claves del funcionamiento ético y eficiente de la institución.

Su objetivo es lograr el mejor funcionamiento del Consejo de Administración, de las Asambleas de Accionistas y en general, de todas las estructuras de mando de la empresa.

El máximo órgano de gobierno es el Consejo de Administración, compuesto por 12 consejeros; de los cuales 3 son independientes, seleccionados por su experiencia, capacidad y prestigio profesional, cuya independencia será calificada por la Asamblea de Accionistas de conformidad con lo establecido por la Ley del Mercado de Valores.

-El Presidente del Consejo de Administración ocupa actualmente una posición operativa en la estructura a cargo de la Dirección General de nuestra empresa.

-El Consejo de Administración cuenta con un comité de Auditoría y Prácticas Societarias, entre cuyas funciones están: la evaluación del desempeño de los auditores externos e internos; evaluar el alcance y los resultados de las auditorías internas o externas de tipo contables, fiscales y financieras practicadas a la Compañía; supervisar las políticas administrativas, contables y de control interno, verificando que se apliquen en forma consistente y que la información financiera que se genere y sea presentada por el Director General refleje en forma razonable la situación financiera de la Compañía y los resultados de su operación.

En virtud de lo anterior, en Bio-PAPPEL cumplimos con la normatividad mexicana aplicable, además de informar anualmente el grado de adhesión al Código de Mejores Prácticas Corporativas del Consejo Coordinador Empresarial.



# Código de Ética

Nuestro Código de ética aplica a todo el personal de Bio-PAPPEL y sus subsidiarias. Este Código de Ética ha sido entregado personalmente a cada un@ de l@s colaboradores/as y se encuentra en nuestra página de internet [www.biopappel.com](http://www.biopappel.com). En el caso del personal de nuevo ingreso, el área de Capital Humano dentro del proceso de inducción, imparte un curso sobre el Código de ética y obtiene la declaratoria firmada por escrito en la que cada colaborador/a manifiesta que ha leído, entendido, se han aclarado sus dudas en caso de tenerlas y se compromete a cumplirlo.

Este Código contiene lineamientos para desarrollar nuestras operaciones con integridad y estándares éticos en cuanto a la conducta personal de tod@s los que colaboramos en la empresa, frente a otr@s y frente a nuestra compañía.

Creemos que l@s emplead@s y cualquier otra persona relacionada con nuestras operaciones, deben confiar en que pueden reportar libremente cualquier preocupación respecto a violaciones éticas, y de que tal preocupación será juzgada objetivamente por personas expertas en materia legal, financiera o de capital humano, y que se tomarán las medidas correctivas necesarias. Por ello, este Código contiene una sección que regula un programa de quejas y denuncias denominado "Línea de Denuncia Ética", abierta para recibir las quejas o denuncias en relación con la aplicación del código de l@s colaboradores/as y de los grupos de interés. Las denuncias pueden ser anónimas a elección del denunciante, garantizándose la confidencialidad del denunciante y la seguridad de que no habrá represalias en su contra. En caso de que alguien tomara represalias en contra de un/a denunciante, Bio-PAPPEL se compromete a sancionar dicha acción

y proteger al/ a la denunciante. Asimismo, prevé un mecanismo de sanciones contra las faltas que así lo requieran, así como un sistema de recompensas por aquellas denuncias que generen una recuperación de activos o restitución de daños a la compañía. Durante el periodo comprendido del 1 de enero al 31 de diciembre de 2012, se llevaron a efecto cursos específicos en cada una de las plantas e instalaciones de Bio-PAPPEL y se impartieron 9,850 horas-hombre de capacitación en relación con el Código de ética.

Durante 2012, fueron presentadas 190 quejas y denuncias referentes a una gran variedad de temas, de las cuales un alto porcentaje fueron anónimas. De los resultados de las 190 investigaciones, de las cuales 125 se refirieron a sugerencias de mejora de procesos administrativos u operacionales, condiciones de trabajo y mejoras en instalaciones; 12 concluyeron con la terminación de la relación laboral de 16 colaboradores/as, entre ellos 3 gerentes; y los 53 casos restantes resultaron en cambio de empleo, entrenamiento, fortalecimiento de controles y la simplificación o actualización de procesos. A pesar de que en los casos de incumplimientos de políticas la mayoría resultaron de errores no intencionales, en los casos de que se detectó que hubo intencionalidad se aplicaron acciones disciplinarias.

Todos nuestros grupos de interés tienen acceso a la Línea de Denuncia Ética:

Correo electrónico: [etica@biopappel.com](mailto:etica@biopappel.com)  
Líneas telefónicas: 01-800-7727735 ó  
01-800-7 PAPPEL

Intranet/Sección: Línea de Denuncia Ética  
Buzón físico: Colocado en lugares visibles en nuestras instalaciones

## Casos presentados

Concepto	Casos 2011	Total Casos 2012	%
Robo de Bienes	2	13	6.8
Conflicto de Intereses	2	11	5.8
Relación con Proveedores	12	18	9.5
Condiciones Laborales	17	81	42.6
Seguridad e Higiene	6	11	5.8
Relación con Colaboradores	30	15	7.9
Relación con Clientes	3	2	1.1
Cumplimiento de Políticas	4	9	4.7
Discriminación	2	4	2.1
Sugerencias de Mejora	2	21	11.1
Otros	14	5	2.6
Totales	94	190	100

# Desempeño Ambiental

En los últimos años, Bio-PAPPEL diseñó un estructurado modelo de sustentabilidad, que nos permite participar al día de hoy, en gran medida a favor del grave problema del calentamiento global y fortalecer nuestra ventaja competitiva al haber sustituido el uso del bosque forestal por el Bosque Urbano, es decir, el reciclado de papel.



## Reciclaje

Refrendamos nuestro compromiso al invertir en la más alta tecnología de reciclado siendo considerados como captadores de CO<sub>2</sub> equivalente al evitar que el papel y cartón en desuso lleguen a los confinamientos de basura, degradándose y produciendo Gases Efecto Invernadero (GEI).

Además, para la compañía ha sido un gran logro incrementar nuestro índice de recolección de la fibra reciclada necesaria para cubrir el total de nuestra producción de un 60% de fibra nacional durante el 2011 a acopiar el 70% de fibra generada y recuperada en nuestro país, disminuyendo a un 30% de fibra importada.

En el 2012, con nuestro programa de Bosque Urbano, logramos recolectar 1'535,000 toneladas de papel y cartón para reciclar.

### Reciclaje de Papel

Tipo de Material	2010	2011	2012	Variación 2011-2012	Estimado 2013
Fibra Reciclada en Toneladas	1'236,000	1'510,000	1'535,000	1.6%	1'550,000



# Gestión Ambiental

Con base en nuestra Política Ambiental, nuestros compromisos se centran en reducir nuestra huella ambiental con ahorros de energéticos principalmente de la sustitución de combustibles tradicionales por combustibles limpios como el gas natural y de minimizar al máximo nuestras emisiones de gases efecto invernadero potenciando la gran aportación de captura de CO2 equivalente a través del reciclaje.

Durante el 2012, dimos un paso adelante al pertenecer al selecto grupo de empresas que cuentan con certificaciones integrales. Como resultado de un gran esfuerzo, logramos la certificación ISO 9001, OHSAS 18000 e ISO 14000, por los procesos de productividad y calidad, seguridad y en materia ambiental, respectivamente.

Con estas herramientas estratégicas identificamos estándares que minimizan las áreas de oportunidad y el impacto al medio ambiente, que sin duda, reditúan en un incremento de la productividad.

Mantenemos los requerimientos y el seguimiento que implica la certificación de Industria Limpia por parte de la PROFEPA (Procuraduría Federal de Protección al Ambiente). Dentro de nuestros procedimientos, el enfoque durante el año pasado, fue acercar a nuestros proveedores a sumarse a esta iniciativa para generar un mayor impacto en conjunto con toda nuestra cadena productiva.

Entre los principales desafíos a los que se enfrentó Bio-PAPPEL en 2012, se encuentran:

- Mantener un equilibrio entre el enfoque de un incremento de la eficiencia operativa y la capacidad para hacerlo con los estándares del más alto nivel al que estamos comprometidos en materia de sustentabilidad.

- Programas de inversión en infraestructura y equipo para el uso eficiente del agua y la implementación de sistemas de tratamiento de agua residual para cumplir el objetivo al 2015 de que el 100% de nuestras plantas cuenten con un sistema "cero efluentes".

- Iniciar operaciones del proyecto de cogeneración de energía en Planta Centauro en Durango e iniciar el desarrollo del proyecto en Planta Veracruz y Oaxaca, implementando la sustitución de combustóleo por fuentes de energía renovables, como el gas y la biomasa.



# Energía

La cogeneración es un procedimiento mediante el cual se obtienen y aprovechan simultáneamente electricidad y vapor de agua a partir de una fuente de energía primaria (combustible limpio - gas) garantizando que el calor y la electricidad estén disponibles en todo momento.

Al explorar nuevas tecnologías para lograr un mejor aprovechamiento de la energía eléctrica implementamos el sistema Bio-ENERGY, el cual está basado en utilizar gas natural como energía primaria, lo que además de producir energía, el subproducto que resulta de la combustión de gas es vapor, el cual es aprovechado en el proceso de fabricación de papel para así aumentar el aprovechamiento energético convencional.

Durante el 2012, inició operaciones nuestra primera planta de cogeneración instalada en Durango, que comenzó con la instalación de una línea externa de gas con una longitud aproximada de 26 Km, así como una línea interna de 800 metros para conducir el gas a los puntos de consumo de la planta de papel. También fueron instalados dos turbogeneradores con calderas de recuperación de calor y un sistema para hacer más eficiente el proceso.



Gracias al sistema de cogeneración Bio-ENERGY en Planta Durango, logramos aprovechar simultáneamente electricidad y calor a partir de la fuente de energía primaria/combustible limpio-gas utilizando vapor en el proceso de fabricación del papel generando en promedio 15.7 mWh de energía eléctrica y 36 TON/h de vapor saturado reduciendo emisiones directas a la atmósfera en un 25% y un 70% del consumo de energía eléctrica.

La inversión para el desarrollo y puesta en marcha del proyecto fue de 20 millones de dólares con una generación de energía eléctrica promedio de 15.7 mWh y una generación de vapor de 36 TON/h de vapor saturado, logrando una reducción de un 25% de emisiones directas a la atmósfera que significan alrededor de 30,000 TON de CO2 equivalente por año y una reducción en consumo de energía eléctrica de un 70%.

Actualmente se encuentra en la etapa final de construcción la planta de cogeneración para Planta Veracruz y Planta Oaxaca, teniendo como objetivo para el año 2015 que todas nuestras plantas de papel cogenereen su energía en un 100% con una capacidad instalada de producción de 40 mWh.

Además de que esta estrategia es un elemento clave para reducir nuestra huella de carbono, generamos una interesante derrama económica en los estados en donde estamos instalando esta tecnología.

## Consumo de Energéticos

Tipo de Material	2010	2011	2012	Variación 2011-2012	Consumo Estimado 2013
Energía Eléctrica mWh	928,308	930,248	958,992	3.09%	965,000
Combustóleo m <sup>3</sup>	137,477	115,404	61,036	-47.11%	50,000
Gas Natural Gigacalorías	879,442	964,066	1'911,372	98.26%	2'100,000

En el año 2012 Bio-PAPPEL autogeneró más del 25% de sus consumos de energía eléctrica y de ésta el 30% fue mediante cogeneración eficiente a partir de Gas Natural. Se estima que en 2013 Bio-PAPPEL alcanzará aproximadamente la generación del 60% del consumo de energía eléctrica necesaria para sus operaciones. Al hacer uso de Gas Natural, no generamos emisiones indirectas de GEI.



# Emisiones y Cambio Climático

Al reconocer la importancia del cambio climático y los enormes esfuerzos a nivel global que se están registrando para la mitigación de los gases efecto invernadero, contamos con un estricto plan estratégico desde el momento que la compañía establece dejar de utilizar árboles por residuos sólidos urbanos (fibra para reciclar) para obtener papel y productos de papel.

Hemos invertido en la más alta tecnología de reciclado, por lo que somos considerados como captadores de CO2 equivalente al evitar que el papel y cartón en desuso lleguen a los confinamientos de basura, degradándose y produciendo Gases Efecto Invernadero (GEI).

## Emisiones y Captura de CO2 Equivalente

Indicador	2010	2011	2012	Variación 2011-2012	Consumo Estimado 2013
Emisiones al Aire	630	577	543	-5.89%	530
Captura de Carbono (CO2e)	4,939	5,003	5,452	8.97%	5,600
Captura Neta de Carbono	4,309	4,426	4,909	10.91%	5,070
*NOx	1,197	1,100	932	-15.27%	N.D.
*SOx (SO2)	4,102	3,931	3,600	-8.42%	N.D.
*Partículas	1,117	929	628	-32.40%	N.D.
*Metano	6.6	8.1	9.7	20.98%	N.D.

\*Datos estimados basados en los consumos de combustible y sus correspondientes factores de emisión bajo estándares internacionales.

Por otra parte, seguimos invirtiendo en proyectos de "alta eficiencia", que se diferencien principalmente en la generación de ahorros importantes al mismo tiempo que permitan maximizar la eficacia en las operaciones a un menor costo.

Es así, como se dio inicio a las operaciones del proyecto "Bio-PAPPEL Transportes" que consiste en el desarrollo de un modelo logístico que potencia en gran escala la logística de recolección y entrega de fibra y producto terminado, generando ahorros en tiempos de traslado que implican una reducción de más del 50% de lo que anteriormente se requería, la generación de casi 100 empleos para la operación y tripulaciones; así como la disminución en número de movimientos, ahorro en consumo de combustible de 1'044,460 Litros anualmente lo que a su vez, nos permite disminuir la generación de gases efecto invernadero de CO2 al dejar de emitir alrededor de 2'867,850 TON de CO2 por año.

Con unidades de doble remolque y una capacidad de movilizar aproximadamente 300,000 toneladas anuales; tanto de rollos de papel como de fibra, se han definido circuitos "cargado-cargado" con las diferentes rutas del país hacia las Plantas de Bio-PAPPEL lo que a diferencia de otros modelos de logística, éste contempla un método más eficiente de los tiempos en trámites de unidades de carga y descarga.

Con el inicio de operaciones del proyecto: Bio-PAPPEL Transportes, logramos ahorros en tiempos de traslado y en combustibles de aproximadamente 1'044,460 Litros, reduciendo un monto aproximado de emisiones de 2'867,850 TON de CO2 por año.



# Agua

Aplicando criterios de análisis de impacto ambiental para hacer más eficientes los sistemas de tratamiento de aguas residuales con los que contamos, además de los procesos "cero efluentes" en algunas de nuestras plantas, trabajamos arduamente en alinear cualquier disposición emitida por los organismos correspondientes como la Comisión Nacional del Agua (CONAGUA) y de promover la concientización entre todo nuestro personal en cuanto al recurso hídrico más importante con el que contamos los seres humanos. Aunado a estas acciones, nuestros procesos cumplen con la norma NMX-AA-144-SCFI-2008 referente al mínimo contenido de fibra de material reciclable para la fabricación del papel y son libres de Cloro total.



## Consumo de Agua

Indicador	2010	Unit.	2011	Unit.	2012	Unit.	Variación 2011-2012	Consumo Estimado 2013
Consumo de Agua m <sup>3</sup>	13'401,000	7.53	12'732,000	7.33	12'448,178	6.70	-8.59%	12'320,000

## Descarga de Agua

Indicador	2010	Unit.	2011	Unit.	2012	Unit.	Variación 2011-2012	Descarga Estimada 2013
Descarga de Agua Residual m <sup>3</sup>	7'150,000	4.02	7'756,000	4.00	7'150,000	3.90	-7.81%	7'020,000

m<sup>3</sup> por TON de papel

# Manejo de Residuos

Actualmente, tanto a nivel empresa como a nivel industria, encabezamos la promoción y la ejecución a nivel nacional, de que el sector gubernamental a nivel federal, estatal y municipal (éste último principalmente), cuenten con planes de manejo de residuos sólidos al haber sido parte del desarrollo y lanzamiento de un "Plan de manejo de residuos de papel y cartón", liderado por la Cámara del Papel, que tiene como objetivo general el de la prevención y la gestión integral de los residuos sólidos a través de toda una serie de acciones que van desde el ámbito normativo hasta el de evaluación con el debido involucramiento de las autoridades, los grandes generadores, los recicladores, hasta quien acopia; con el propósito fundamental de incrementar el índice de recolección a nivel nacional que ha ido del 47% del año 2011 al 55% durante el 2012.

Con acciones como ésta y el ejemplo desde nuestra empresa con el manejo adecuado de los residuos que puedan generarse en nuestras operaciones y su adecuada canalización y/o aprovechamiento, se genera una oportunidad de crecimiento y de impacto positivo al constituir formalmente que haya una adecuada separación y una recolección selectiva, que nos permitirá de una forma mucho más efectiva y de alto impacto, tener acceso a materia prima que podrá ser reciclada con un beneficio económico directo tanto para la empresa como para el país, así como para el medio ambiente y nuestra sociedad en general.

## Manejo de Residuos

Indicador	2010	2011	2012	Variación 2011-2012	Estimado 2013
Residuos de Manejo Especial	169	174	175	0.57%	176

\*La generación de residuos se mantuvo en 2012 respecto al 2011 a pesar del incremento en consumo de fibra.

# Biodiversidad

Actualmente, una de las mayores preocupaciones en materia ambiental es la preservación de las especies de la flora y la fauna en el planeta.

Al estar comprometidos con el cuidado del entorno, no podemos estar exentos de realizar acciones en pro de la biodiversidad, más aún cuando en Bio-PAPPEL nuestro "core" como negocio, es salvar a los árboles y ser parte activa a la solución de la basura. Por esta razón, decidimos que además de salvar árboles, vamos a hacer que crezcan más.

Es así como a través de diversas campañas de reforestación, generamos alianzas en conjunto con autoridades e instituciones para que a través de la sensibilización y participación de niñ@s, jóvenes y vecin@s coadyuemos en la conservación de la naturaleza.

Asimismo, uno de nuestros retos para un futuro muy próximo; es realizar un Plan de Acción de Biodiversidad (BAP, por sus siglas en inglés), en cumplimiento de uno de los indicadores del IPC Sustentable de la Bolsa Mexicana de Valores, a través del respaldo de una organización de prestigio a nivel internacional, que funcione como guía para la implementación, seguimiento y evaluación bajo la elección de los ejes de acción en este rubro.



Durante el 2013, se realizará un estudio en las Plantas de Durango, Oaxaca y Veracruz, al ser nuestras unidades de más alta biodiversidad; lo que nos permitirá desarrollar el modelo de gestión de impacto con acciones planificadas e implantadas para Bio-PAPPEL.



## Participación Gremial

### Iniciativa GEMI

Bio-PAPPEL forma parte de Iniciativa GEMI, organización conformada por un grupo de empresas como: Grupo Modelo, Grupo Bimbo, Herdez, Jumex, Henkel, Kellogg's, L'oréal, Dow, Colgate-Palmolive, Janssen-Cilag, Alen, Procter & Gamble y Nestlé; comprometidas con la búsqueda de la excelencia en medio ambiente y la responsabilidad social y económica de sus asociados, con el firme propósito de unir fuerzas a través de propuestas, proyectos y herramientas que aceleren y posicionen el crecimiento de México en sinergia con gobiernos e instituciones.

En el 2012, Bio-PAPPEL fue elegida como la empresa que estará liderando esta organización para el periodo 2013-2015.

### SUSTENTA, A.C.

En colaboración con importantes empresas como Bimbo, Tetrapak, Pepsico, Danone, Procter & Gamble y Coca-Cola; promovemos la cultura del manejo integral de los residuos sólidos urbanos en municipios de todo el país y se desarrollan proyectos de gestión integral con un plan de recolección selectiva para, de esta manera, reducir la basura en los confinamientos.

### Cámara del Papel

Como parte de la Cámara del Papel, somos miembros activos promoviendo la cultura del reciclaje, el respeto a las normas ambientales y elaborando normas con el gremio para la mejora en el desarrollo de nuestros productos y los estándares que regulan a la industria.

### Coparmex

Conformamos parte de esta confederación para desarrollar e impulsar en conjunto con el sector industrial, una mayor competitividad de quienes formamos parte de y para el país. Somos parte del grupo "Grandes Empresas de Coparmex".



# Desempeño Social

## Compromiso Social Interno



Convencidos que los resultados y el éxito de nuestro negocio depende en gran parte del desarrollo de un equipo de trabajo comprometido con la misión y los valores de la empresa, reconocemos que es necesario reforzar el sentido de pertenencia y de superación constante a través de diferentes iniciativas.

El 100% de nuestro personal cuenta con las prestaciones establecidas por la ley, además de los siguientes beneficios:

- Aguinaldo (5 años de antigüedad) 30 días.
- Vacaciones (5 años de antigüedad) 14 días, 50% de Prima Vacacional.
- Fondo de Ahorro Porcentaje de aportación: 8%
- Vales de Despensa 8% de Sueldo Base con tope legal.
- Premio de Puntualidad o Asistencia 4% sobre Sueldo Base gravable.
- Seguros de gastos médicos mayores que cubre a cónyuge e hijos.
- Tres días en caso de fallecimiento de familiar directo, parto de esposa, dos por matrimonio.
- Acceso a servicios de guardería para sus hijos.

### Personal por Tipo de Contrato

Tipo de Contrato	Planta	Eventual	Total
Personal de Confianza	2,678	302	2,980
Personal Sindicalizado	3,808	1,189	4,997
<b>Total</b>	<b>6,846</b>	<b>1,491</b>	<b>7,977</b>

### Personal y Tipo de Jornada

País	Hombres	Mujeres	Total	Jornada Completa	Jornada Parcial
México	6,472	1,325	7,797	100%	N.A.
Estados Unidos	149	31	180	100%	N.A.
<b>Total</b>	<b>6,621</b>	<b>1,356</b>	<b>7,977</b>	<b>100%</b>	<b>N.A.</b>

### Tipo de Colaboradores (as)

Tipo	Cantidad	Hombres	Mujeres
Administrativ@s	2,980	2,473	507
Operativ@s	4,997	4,147	850
Outsourcing	N.A.	N.A.	N.A.
<b>Total</b>	<b>7,977</b>	<b>6,620</b>	<b>1,357</b>

Generamos aproximadamente 8,000 empleos directos y 100,000 indirectos.

# Gestión de talento de Desempeño: Programa Bio-Talent

Este año, ha sido muy satisfactorio obtener los primeros resultados del Modelo de Gestión de Desempeño "Bio-Talent", el cual se creó un año atrás, con el objetivo de identificar, retener y desarrollar el talento de la empresa.

En esta primera "ola o etapa inicial", contamos con la participación activa de l@s 168 líderes de la organización en el transcurso de todo el año, logrando la exitosa implementación del Modelo. Desde el registro en la plataforma tecnológica hasta la evaluación de competencias de cada participante, se definieron 784 objetivos de desempeño y 327 objetivos de desarrollo.

Gracias a la información derivada de los resultados de este Modelo, ha sido posible conocer diversos aspectos de la organización, entendiendo las necesidades de Bio-PAPPEL y sus colaboradores/as para responder ante retos y oportunidades específicas, gracias a que se contemplan competencias de liderazgo (Competitividad, Integridad, Trabajo en equipo, Enfoque al logro de resultados, Innovación, Creatividad, Autodesarrollo y Sustentabilidad) y de conocimientos (Perspectiva estratégica, Análisis y solución de problemas, Desarrollo de equipos de alto desempeño, Negociación y manejo de conflictos, Toma de decisiones, Conocimiento del negocio y Gestión del desempeño).



Para este 2013, el objetivo es sumar a los niveles de Subgerencias, Jefaturas, Supervisiones y Coordinaciones a nivel global con aproximadamente 600 participantes, quienes contarán con el apoyo y ejemplo de nuestros líderes, asegurando el impacto positivo de sus acciones, cascadeo de información y responsabilidad.

## Colaboradores (as) 1er. Ola Bio-Talent

País	Número de Colaboradores (as)
México	129
Estados Unidos	39

En 2012, con el apoyo de casi 400 instructores/as intern@s registrados ante la STPS, impartimos alrededor de 188,812 horas de capacitación. Capacitamos a 7,665 colaboradores/as en Código de ética, Política Anti-corrupción y Derechos Humanos.





# Calidad de Vida en el Trabajo

## Certificado del Modelo de Equidad de Género

Obtuvimos la certificación del Modelo de Equidad de Género por parte del Instituto Nacional de las Mujeres (INMUJERES)

Esta certificación se ha ido reforzando en muchos sectores del país, con el propósito de impulsar la participación de las mujeres en la vida económica, política y cultural; así como el de promover el respeto entre tod@s l@s ciudadan@s sin importar su edad, género, preferencia sexual, nacionalidad o condición física.

El modelo atiende 100% temas de capital humano, lo que implica ser parte de un proceso paulatino que pretende reconocer el talento de cada persona y su identidad, aprovechando sus virtudes y por ende, incrementar significativamente un ambiente laboral positivo y de respeto.

- Creamos una política corporativa en Equidad de Género.
- Conformamos un Comité responsable.
- Desarrollamos un plan de acción a corto y mediano plazo de actividades en áreas como Capital Humano; Salud, Seguridad y Medio Ambiente; Responsabilidad Social y Comunicación; y Control Interno y de Capacitación al personal.

Además, esta iniciativa complementa a nuestras políticas y procedimientos de prevención de la violencia, así como acoso laboral y discriminación, incluidos en el Código de ética de Bio-PAPPEL.



Equidad  
de Género

BIO PAPPPEL®  
el papel sustentable

## Open House Bio-PAPPEL

Como parte de los programas desarrollados para fomentar la integración del personal y su familia a la empresa, ésta es una actividad llevada a cabo en las unidades de negocio en donde se tiene la oportunidad de que las familias de nuestro personal visiten las instalaciones de la empresa para conocer en dónde trabajan sus papás o mamás, el compromiso que tenemos con la seguridad de nuestra gente y con el medio ambiente a través de la participación de voluntari@s que comparten sus responsabilidades y la importancia de su trabajo para el éxito de nuestras operaciones.





# Seguridad y Salud

Garantizar la seguridad y la salud entre nuestr@s emplead@s constituye uno de los ejes principales de actuación de la compañía.

Para ello, y a través del Sistema de Administración de Seguridad, hemos identificado cuáles son nuestros principales objetivos y retos en los que como empresa tenemos que esforzarnos para lograr un ambiente eficaz y seguro en Bio-PAPPEL.

Lograr "Accidentes  
cero" como objetivo  
global de la  
compañía

Contamos con un Comité de Seguridad Integral y Salud Ocupacional integrado por la Alta Dirección, así como un comité integrado por el 100% de los mandos medios y directivos de cada Planta.

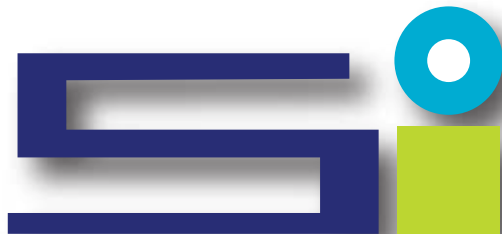
Nuestr@s colaboradores/as participan dentro de la Comisión Mixta de Higiene, Seguridad y Medio Ambiente bajo un programa establecido en donde incrementamos en 150% la participación de nuestr@s colaboradores/as sindicalizad@s y de confianza en actividades de prevención mediante reuniones trimestrales de seguimiento y mejora continua.

Esta Comisión está integrada por 10 colaboradores/as en cada unidad de negocio, sobrepasando los requerimientos de la Norma 019-STPS-2011.

En todas las unidades de negocio se cuenta con un Plan de Emergencia, que especifica las instalaciones, medios de protección disponibles y zonas de riesgo para garantizar la fiabilidad de los medios de prevención y protección. Capacitamos a nuestro personal de brigadas en Primeros auxilios, búsqueda y rescate en colaboración con Protección Civil.

Dentro de nuestras operaciones, no se tienen identificados riesgos de trabajo forzado o no consentido, lo cual está establecido en los contratos de trabajo colectivo; considerando que dentro de la Política de Seguridad Integral de la empresa, se encuentra el total del cumplimiento legal.

Por otro lado, con base en la NOM-030STPS-2009, establecemos el Programa anual de Salud Ocupacional, así como las campañas establecidas con PrevenIMSS, acordado formalmente con los sindicatos en la firma del contrato colectivo de trabajo.



**CONGRESO NACIONAL<sup>®</sup>  
DE SEGURIDAD INTEGRAL  
Y SALUD OCUPACIONAL**

Realizamos el 5to Congreso de Seguridad Bio-PAPPEL en tres sedes regionales, contando con la participación de más de 500 representantes de todas las direcciones de los grupos de negocios, encabezados por l@s responsables de todas las Plantas y l@s jefes/as de seguridad y salud.

Dentro de este Programa, nos aseguramos de realizar eventos que brinden información y atención directa a nuestro personal y este año lanzamos la invitación a familiares y vecin@s de algunas de nuestras Plantas para asistir y ser parte de los beneficios que se ofrecen en nuestras Bio-Ferias de la Salud. Esto soportado por una capacitación anual en temas como Enfermedades de la temporada, Detección de diabetes, hipertensión y Papanicolaou, Higiene bucal y atención dental, Prevención en accidentes y enfermedades de trabajo (por el IMSS y la STPS), Nutrición, entre otras.



Participamos en diferentes "Comités de ayuda mutua" para casos de siniestros en empresas o comunidades vecinas.

### Seguridad y Salud

Grupo de Negocios	Accidentes			Días Subsidiados			Porcentaje Valuaciones			Víctimas Mortales		
	2011	2012	% Reducción	2011	2012	% Reducción	2011	2012	% Reducción	2011	2012	% Reducción
Kraft	30	20	33.34	664	520	21.69	104	40	61.54	1	0	100
Printing	42	21	55.32	1970	910	53.81	225	30	86.67	0	0	0
Packaging	144	134	6.95	4216	3912	7.22	275	79	71.28	0	0	0
Total	216	175	18.99	6850	5342	22.02	604	149	75.34	1	0	100

Con los resultados obtenidos al cierre del 2012, 22 de nuestras Plantas disminuyeron 1 punto su Prima de Grado de Riesgo ante el I.M.S.S., esto representó para Bio-PAPPEL un ahorro de \$2998,282.00 para PACKAGING, DE \$1373,000.00 para KRAFT Y de \$1150,864.00 para PRINTING. Resultando un total de \$5'522,146.87 pesos mexicanos.



Rebasamos el objetivo estipulado de un 80% de cumplimiento al contar con el 2do nivel de la certificación Empresa Segura de la STPS; logrando un 90% durante el 2012, lo que implicó el 80% del cumplimiento en la instauración del funcionamiento del sistema administrativo de seguridad y salud en el trabajo, el 85% del cumplimiento en la normatividad en seguridad y el 90% en el Programa de seguridad y salud en el trabajo.



# Compromiso Social Externo

Con una estructura mucho más sólida, a través de nuestro programa enrollaRSE en el 2012 generamos un plan estratégico para las comunidades y grupos de interés clave al establecer una coordinación regional de Responsabilidad social, lo que nos está permitiendo contar con una cobertura de atención mucho más directa y efectiva en todas las zonas donde tenemos operaciones.

Desarrollamos programas, alianzas estratégicas y proyectos a mediano y largo plazo que benefician a nuestras comunidades promoviendo su desarrollo e integración, además de establecer canales de comunicación para poder atender sus necesidades.

Por lo tanto, este año llevamos a cabo acciones en los siguientes objetivos estratégicos:

-**Educación para el desarrollo**, fortaleciendo la educación y la capacitación de nuestr@s vecin@s dándoles oportunidades para que tengan acceso a mejores condiciones de vida.

-**Cuidado del entorno y educación ambiental**, fomentando la cultura del reciclaje y programas ambientales a favor del cuidado del entorno en el que vivimos.

-**Desarrollo comunitario**, contribuyendo en diversas necesidades estratégicas colaborando en conjunto con autoridades y vecin@s, así como fomentando la cultura y el deporte como prevención de diversos problemas sociales.



Con el Programa "Abraza un Árbol", logramos acopiar aproximadamente **120 toneladas de papel y cartón** en desuso, entregado **400 contenedores** y sumado **102 instituciones** (entre escuelas vecinas, universidades, instituciones de gobierno, etc.) al realizar campañas de reciclaje a cambio de lograr beneficios, ya sean económicos, en especie o de mejora para las instituciones participantes; así como la promoción de una cultura ambiental en cuanto a la separación correcta de los residuos y el impacto directo a nuestro entorno. Un ejemplo de esto, es el compromiso con la Fundación Teletón mediante el convenio de acopio de papel y cartón a favor de los niñ@s que acuden a los CRIT's de la República Mexicana intercambiando sus "kilos" por apoyos de impacto directo para la Fundación y sus tratamientos.





Con la finalidad de difundir nuestro mensaje de que reciclando, salvamos árboles, a través del Programa **"Cuidar el mundo es nuestro PAPPÉL"**, realizamos alrededor de **45 campañas de reforestación**, lo que implicó plantar **3,800 árboles**. También participamos en diversos talleres, jornadas, festivales ecológicos, ferias, conferencias y foros, en alianza con autoridades municipales e instituciones vecinas en temas relacionados con la preservación y cuidado del medio ambiente.

El concurso **"Échale una mano al medio ambiente"**, promueve la creatividad y la iniciativa de l@s alumn@s de nuestras escuelas vecinas para realizar carteles hechos con material reciclado, que además de recibir diferentes reconocimientos por parte de la empresa, invita a l@s ganadores/as a visitar las instalaciones de las Plantas y que sean parte del proceso integral que realizamos.

Organizad@s con l@s vecin@s y autoridades municipales, con el Programa **"A favor de mi comunidad"** se realizan campañas de limpieza en las comunidades, así como pintura de bardas y mantenimiento de infraestructura en diferentes escuelas vecinas.

Realizamos el **Verano Bio-PAPPÉL** en todas las regiones del país, donde durante una semana 300 niñ@s entre vecin@s e hij@s de colaboradores/as, participaron en diferentes dinámicas y actividades conociendo el proceso de fabricación de papel y empaques, desde la importancia del reciclaje hasta la obtención de nuestros productos.



A través de la Fundación Bio-PAPPÉL, mantenemos el compromiso de apoyo a instituciones y organizaciones del tercer sector involucradas con la educación y grupos vulnerables, como lo son:

- Worldfund México
- Happy Hearts Foundation
- Museo Nacional de Antropología e Historia
- DIF
- Reino Animal
- Cruz Roja Mexicana



# Voluntariado Corporativo

Para poder llevar a cabo todas estas acciones comprometidas con la sociedad y con nuestro entorno, es fundamental la participación de tod@s l@s que conformamos esta empresa. Es por ello que, gracias al Programa "Voluntari@s Bio-PAPPEL", hemos contado con el apoyo, disposición y entrega de más de 800 emplead@s que han hecho posible que "las cosas sucedan".

Muestra de ello es la participación de voluntari@s en todas las actividades del área de Responsabilidad social, además de diferentes eventos como:

- Brigadas de restauración del Bosque de la Primavera en Guadalajara, Jalisco.
- Verano Teletón (CRIT'S Chihuahua, Occidente y Estado de México).
- Campaña de reciclaje en el "America's Recycle Day", USA.
- Día del voluntario con el grupo de la 3era edad "Fuerza y Esperanza, A.C." en Guadalajara, Jal. y "La casa del abuelo" en Monterrey, NL.
- Acopio de ropa para "La casa del migrante" en Amatlán de los Reyes, Veracruz.
- Colecta de víveres para las Fiestas de San José, Cd. Guzmán
- Campaña de acopio de víveres para Casa Hogar "Donde Dios" y Casa Hogar "La Guadalupeana" en el Estado de México.
- Colecta de alimentos para el Programa "Care and Share" en Dallas, Tx. y Colorado Springs, Co.
- Campaña de pijamas y zapatos a favor de "Fundación Renacimiento, A.C." en México, D.F.



# Nuestros Socios Comerciales

## Clientes

Reconocemos que para Bio-PAPPEL el cliente es la razón de ser de la compañía, por lo que buscamos construir relaciones comerciales duraderas de largo plazo.

Adicionalmente, sabemos que el eje base de la sustentabilidad del negocio debe ser de forma transversal y compartirlo con nuestra cadena de valor. Por eso, la garantía de un correcto suministro y la satisfacción del cliente constituyen ejes centrales de la estrategia comercial y de operación.

Trabajamos en equipo con ellos y con los requerimientos específicos de cada uno, siempre atendiendo el compromiso y la confianza adquiridas al elegirnos.

Este año, se practicaron 27 auditorías en Bio-PAPPEL Packaging por parte de nuestros clientes, dando seguimiento y resultados a todas ellas, enfocadas en múltiples ejes como: Calidad (ISO 9001:2008); Inocuidad alimentaria (ISO 22000), Mejores prácticas de manufactura, etc. a través del "Procedimiento de acciones preventivas y/o correctivas" basado en nuestro sistema de calidad interno - DQS, el cual establece que, tras haber emitido un resultado de auditoría, la planta o el área responsable debe levantar acciones documentadas con un seguimiento puntual y programado, con el objetivo de dar cierre en un máximo de tres meses para preparar evidencias de implementación en piso.

En cuanto al servicio al cliente se refiere, disponemos de procedimientos, herramientas y canales adecuados que permitan conocer las necesidades de los clientes para poder ser capaces de ofrecer una respuesta conveniente, rápida y eficaz que nos permita construir relaciones de confianza, escuchar opiniones y mejorar continuamente la calidad de nuestros productos y la atención que proporcionamos en todas las áreas de servicio.

Hemos sido reconocidos por tercer año consecutivo como "El Mejor Proveedor" de empaques y embalajes en México por la revista Manufactura y contamos con varios distintivos otorgados por nuestros clientes.





# Proveedores

Al igual que con nuestros clientes, estamos convencidos que generando una relación de confianza con los proveedores, garantizamos la calidad de nuestros productos y del servicio que nuestros clientes requieren. Así, hacemos extensivo este compromiso y junto con ellos trabajamos desde el primer eslabón de nuestra cadena de valor mediante la aceptación de nuestra Política de proveedores y el Código de ética.

Para todo esto, contamos con un sistema de selección de proveedores de acuerdo a sus políticas de cadena de suministro que en conjunto con diferentes criterios de evaluación; nos permiten elegir a aquellos proveedores que adoptan o comparten nuestro enfoque hacia el desarrollo sustentable.

Además, todos nuestros proveedores forman parte del Programa de Liderazgo Ambiental para la Competitividad, al que pertenecemos y encabezamos desde el inicio de este proyecto; motivo por el que hemos sido reconocidos por la Secretaría de Medio ambiente y Recursos Naturales (SEMARNAT) dentro de las 10 empresas "Líderes entre los líderes" por el impacto y resultados obtenidos al compartir nuestras mejores prácticas y apoyar a que nuestra cadena de valor, realice proyectos en materia de sustentabilidad.



## Líderes Entre los Líderes

Empresa	Que han alcanzado los mayores ahorros en agua	Que han incorporado el mayor número de proveedores al PLAC	Que han alcanzado los mayores ahorros en energía eléctrica kWh	Que han evitado el mayor volumen de emisiones de CO2
 <b>BIO PAPPPEL</b> <small>el papel sustentable</small>	1° lugar	2° lugar	4° lugar	7° lugar
Walmart	7° lugar	5° lugar	9° lugar	10° lugar
CEMEX	N.D.	3° lugar	10° lugar	6° lugar
Altos Hornos de México	2° lugar	9° lugar	N.D.	1° lugar
Vitro	10° lugar	5° lugar	2° lugar	3° lugar
Jumex	9° lugar	4° lugar	N.D.	N.D.
PEMEX	N.D.	N.D.	3° lugar	2° lugar

Asimismo, los animamos no sólo a contar con todos los requisitos locales y legales aplicables, como lo hacen con el código de ética de Bio-PAPPEL, sino también a adherirse y aplicar estándares nacionales e internacionales como los principios del Pacto Mundial de la ONU, de los cuales nosotros formamos parte, respecto a normas laborales, honestidad, integridad, ética empresarial, seguridad, cuidado y preservación del medio ambiente.

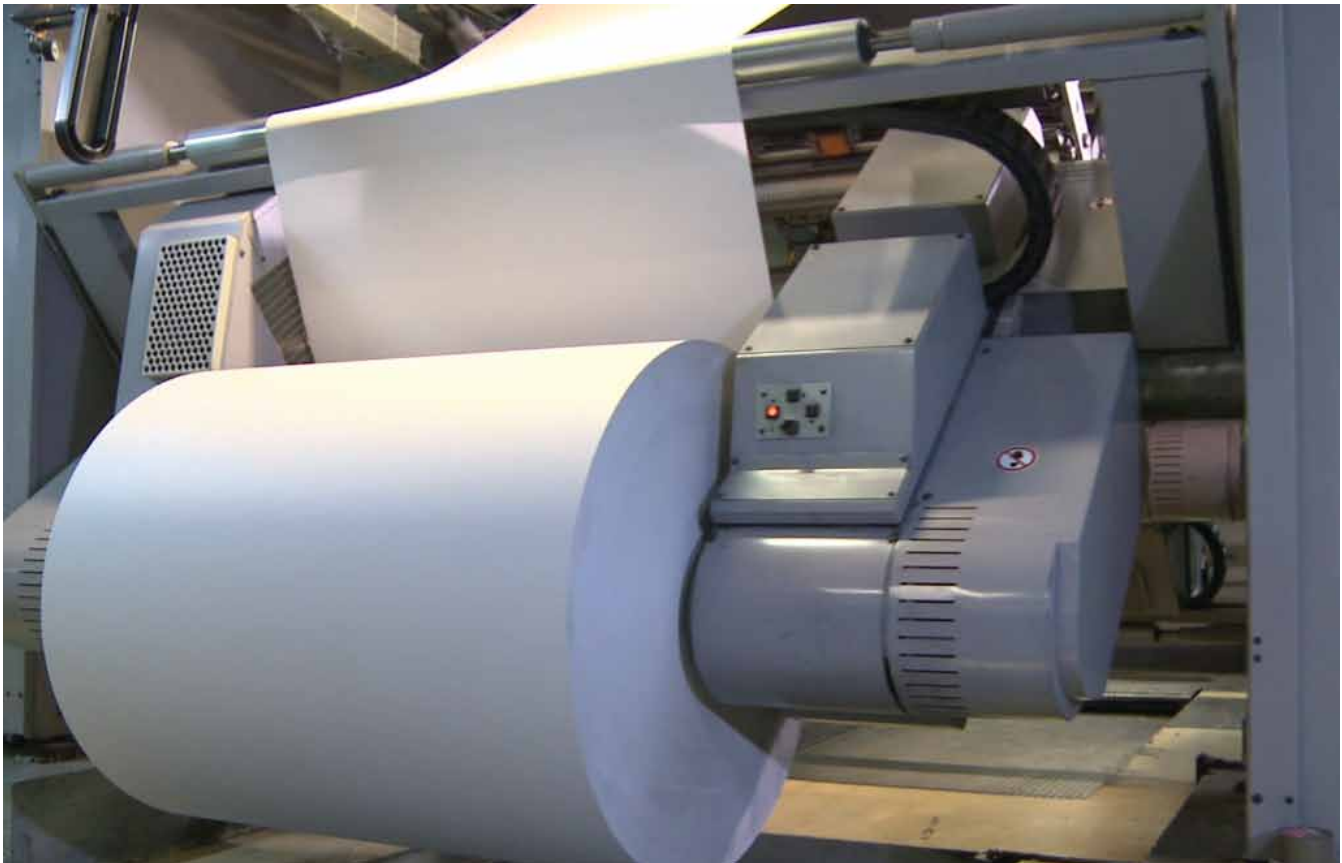
Continuamos con el Programa de Desarrollo de Proveedores que por medio de diferentes indicadores como lo son: certificaciones de calidad, servicio de entregas, cumplimiento, etc. identificamos sus áreas de oportunidad y el cómo capitalizar sus mejores prácticas para cumplir no sólo con los estándares que se requieren en nuestra empresa, sino para estar al alcance de muchas más compañías lográndose un proceso evolutivo, de mejora continua y de colaboración.

# Responsabilidad Sobre Productos

Con respecto a las normativas o lineamientos dictados para el etiquetado de nuestros productos en México cumplimos con la norma NMX-144 correspondiente a las compras de gobierno y de forma voluntaria con la norma NMX-NN-107 conocida como Mariposa Monarca, así como la certificación de Cadena de Custodia, la cual garantiza al cliente el uso de materias primas sustentables. Adicionalmente establecemos nuestros parámetros con los requerimientos establecidos por la FDA (Food and Drug Administration) para el caso de los productos que tengan contacto con alimentos.

A su vez, la privacidad del cliente es un elemento de vital importancia en cada uno de nuestros procesos, por ello establecemos rigurosos contratos de confidencialidad en los cuales se garantiza la protección de la información del la cliente estableciendo en caso necesario, que se proceda con las destrucciones respectivas en caso de no cumplir las especificaciones solicitadas, ante notario público o ministerio público.

Durante el periodo no presentamos incumplimientos y/o reclamaciones de regulación con respecto al etiquetado de productos y privacidad de información de parte de nuestros clientes.



# Reconocimientos

## Distintivo ESR

Otorgado por el Centro Mexicano para la Filantropía por tercer año consecutivo.

## Súper Empresas

El lugar en donde todos quieren trabajar, otorgado por segundo año por la revista Expansión.

## Sello de Empresa Sustentable

Otorgado por segundo año consecutivo por el IPC de la Bolsa Mexicana de Valores gracias a nuestras políticas y prácticas enfocadas en gobierno corporativo, medio ambiente y el ámbito social.

## Reconocimiento a los "Líderes entre los Líderes"

Destacados por la SEMARNAT por quinto año al ser reconocidos como una de las 10 empresas a nivel nacional que han alcanzado los mayores ahorros en agua y energía eléctrica, que han incorporado el mayor número de proveedores participando en el Programa de Liderazgo Ambiental para la Competitividad y que han evitado el mayor volumen de emisiones de CO<sub>2</sub>.

## Una empresa Verdaderamente Verde

La revista Poder y Negocios reconoció a Bio-PAPPEL como una empresa "Verdaderamente Verde" por sus acciones para reducir los gases de efecto invernadero mediante la captura de CO<sub>2</sub> equivalente a través de la captación y recuperación de fibra antes de que llegue a los rellenos sanitarios y por su inversión en reducción de consumo de energía y agua por segundo año.

## Empresas con Mayor Responsabilidad Social en México

Bio-PAPPEL ocupó uno de los primeros lugares en el ranking de las mejores empresas que realizan acciones a favor del medio ambiente y la sociedad, así como por sus prácticas éticas a favor de sus colaboradores/as.

## Certificación en el Modelo de Equidad de Género

El Instituto Nacional de las Mujeres otorgó a Bio-PAPPEL la certificación en el Modelo de Equidad de Género, obteniendo el puntaje más alto que se puede otorgar a las empresas que se certifican por primera vez. Esta certificación impulsa la participación de las mujeres en la vida económica, política y cultural; así como el respeto entre todos los ciudadanos/as sin importar su edad, género, preferencia sexual, nacionalidad o condición física.

## Certificación FSC 100% reciclado

Otorgado por el FSC US.

## Mariposa Monarca: Eco-Etiquetado

Registrado ante la Cámara del Papel por cumplir con la norma NMX-N-107-SCFI-2010 ya que nuestros procesos de fabricación alcanzan el contenido requerido de fibra reciclada para la fabricación del papel.

## Certificaciones de alta sustentabilidad

Como resultado del esfuerzo de tod@s l@s colaboradores/as y con el apoyo y motivación de la Dirección general de Bio-PAPPEL, contamos con certificaciones integrales de alta sustentabilidad:

- 1.-Certificación a los procesos de productividad y calidad ISO 9001
- 2.-Certificación a los procesos de seguridad OHSAS 18000
- 3.-Certificación a los procesos en materia ambiental ISO 14000



## INDICE GRI 3.1

Indicador	Descripción	Profundidad	Página	Explicación
<b>1. Estrategia y análisis</b>				
1.1	Declaración del máximo responsable de la toma de decisiones de la organización largo plazo	Completo	2	Carta del Presidente
1.2	Descripción de los principales impactos, riesgos y oportunidades	Completo	2	
<b>2. Perfil de la organización</b>				
2.1	Nombre de la organización	Portada	N.A.	
2.2	Principales marcas, productos y/o servicios	Completo	4	
2.3	Estructura operativa de la organización	Completo	4	
2.4	Localización de la sede principal de la organización	Completo	5	
2.5	Número de estados en los que opera la organización	Completo	5	
2.6	Naturaleza de la propiedad y forma jurídica	Completo	9	
2.7	Mercados servidos	Completo	5	
2.8	Dimensiones de la organización	Completo	5	
2.9	Cambios significativos en el tamaño, estructura y propiedad de la organización	Completo	2	
2.10	Premios y distinciones recibidos	Completo	28	
<b>3. Parámetros de la memoria</b>				
<b>PERFIL DE LA MEMORIA</b>				
3.1	Periodo cubierto por la información contenida en la memoria	Completo	34	
3.2	Fecha del informe anterior más reciente	Completo	34	
3.3	Ciclo de presentación de memorias	Completo	34	
3.4	Punto de contacto para cuestiones relativas a la memoria o su contenido	Completo	34	
<b>ALCANCE Y COBERTURA DE LA MEMORIA</b>				
3.5	Proceso de definición del contenido de la memoria	Completo	34	
3.6	Cobertura de la memoria	Completo	34	
3.7	Existencia de limitaciones del alcance o cobertura de la memoria	Completo	34	
3.8	Base para incluir información en el caso de negocios conjuntos, filiales, instalaciones arrendadas, actividades subcontratadas	Completo	34	
3.9	Técnicas de medición de datos y bases para realizar los cálculos	Completo	34	
3.10	Descripción del efecto que pueda tener la reexpresión de información perteneciente a informes anteriores	Completo	34	
3.11	Cambios significativos relativos a periodos anteriores en el alcance, la cobertura o los métodos de valoración aplicados en la memoria	Completo	34	
<b>ÍNDICE DEL CONTENIDO DEL GRI</b>				
3.12	Tabla que indica la localización de los contenidos básicos en la memoria	Completo	33	
<b>VERIFICACIÓN</b>				
3.13	Política y práctica actual en relación con la solicitud de verificación externa de la memoria	Completo	34	
<b>4. Gobierno, compromisos y participación de los grupos de interés</b>				
<b>GOBIERNO</b>				
4.1	Estructura de gobierno de la organización	Completo	6, 9	
4.2	Ocupación de cargo ejecutivo por parte del presidente del máximo órgano de gobierno	Completo	6, 9	
4.3	Número de miembros del máximo órgano de gobierno que sean independientes o no ejecutivos	Completo	9	
4.4	Mecanismos de los accionistas y empleados para comunicar recomendaciones o indicaciones al máximo órgano de gobierno	Completo	9	
4.5	Vínculo entre la retribución de los miembros del máximo órgano de gobierno, altos directivos y ejecutivos	Completo	9	
4.6	Procedimientos implantados para evitar conflictos de intereses en el máximo órgano de gobierno	Completo	9	
4.7	Procedimiento de determinación de la capacitación y experiencia exigible a los miembros del máximo órgano de gobierno	Completo	9	
4.8	Declaraciones de misión y valores desarrolladas internamente, códigos de conducta y principios relevantes	Completo	3, 10	
4.9	Procedimientos del máximo órgano de gobierno para supervisar la identificación y gestión	Completo	9	

Indicador	Descripción	Profundidad	Página	Explicación
4.10	Procedimientos para evaluar el desempeño propio del máximo órgano de gobierno	Completo	9	
<b>COMPROMISOS CON INICIATIVAS EXTERNAS</b>				
4.11	Descripción de cómo la organización ha adoptado un planteamiento o principio de precaución	Completo	7, 10	
4.12	Principios o programas sociales, ambientales y económicos desarrollados externamente	Completo	7	
4.13	Principales asociaciones a las que pertenezca	Completo	16	
<b>PARTICIPACIÓN DE LOS GRUPOS DE INTERÉS</b>				
4.14	Relación de grupos de interés que la organización ha incluido	Completo	7	
4.15	Base para la identificación y selección de grupos de interés con los que la organización se compromete	Completo	7	
4.16	Enfoques adoptados para la inclusión de los grupos de interés	Completo	7	
4.17	Principales preocupaciones y aspectos surgidos a través de la participación de los grupos de interés y forma en la que ha respondido la organización	Completo	7	
<b>ASPECTO: DESEMPEÑO ECONÓMICO</b>				
EC1	Valor económico directo, generado y distribuido	Parcial	8	En la página 8 se establece que los resultados económicos desglosados a profundidad se encuentran en el Informe anual 2012 que se puede encontrar en la página web <a href="http://www.biopappel.com">www.biopappel.com</a>
EC2	Consecuencias financieras y otros riesgos y oportunidades para las actividades de la organización debido al cambio climático	Parcial	8	Esta información se encuentra en el Informe anual 2012 que se encuentra en la página web <a href="http://www.biopappel.com">www.biopappel.com</a>
EC3	Cobertura de las obligaciones de la organización debidas a programas de beneficios sociales	Parcial	8	
EC4	Ayudas financieras significativas recibidas de gobiernos	N.A.		Bio-PAPPEL no recibe ayudas por parte del gobierno.
<b>ASPECTO: PRESENCIA EN EL MERCADO</b>				
EC5	Rango de las relaciones entre el salario inicial estándar y el salario mínimo local en lugares donde se desarrollen operaciones significativas	Completo	8	
EC6	Políticas, prácticas y proporción de gasto correspondiente a proveedores locales en lugares operaciones significativas	Completo	26	
EC7	Procedimientos para la contratación local de altos directivos procedentes de la comunidad local en lugares donde se desarrollen operaciones significativas	No Disponible		
<b>ASPECTO: IMPACTOS ECONÓMICOS INDIRECTOS</b>				
EC8	Desarrollo e impacto de las inversiones en infraestructuras y los servicios prestados principalmente para el beneficio público	Completo	8	En la página 8 se establece que los resultados económicos desglosados a profundidad se encuentran en el Informe anual 2012 que se puede encontrar en la página web <a href="http://www.biopappel.com">www.biopappel.com</a> . Asimismo, la cantidad establecida en el rubro de inversión de proyectos, incluye por ejemplo la inversión en la instalación de la línea de gas de Durango y Veracruz, las cuales son un beneficio directo para las poblaciones por las que corre esta línea en la cual Bio-PAPPEL fue un punto focal para construcción de toda esta infraestructura, lo que permitirá la instalación de cualquier empresa o negocio que requiera utilizar combustible limpio, generando empleo para la región y aumento de la plusvalía de la tierra.
EC9	Entendimiento y descripción de los impactos económicos indirectos significativos, incluyendo el alcance de dichos impactos	Completo	8	Se establece en el indicador anterior.
<b>INDICADORES DE IMPACTO ECONÓMICO Y SOCIAL</b>				
<b>Indicadores del desempeño ambiental</b>				
<b>ASPECTO: ENERGÍA</b>				
EN1	Materiales utilizados, por peso o volumen	Completo	13	
EN2	Porcentaje de los materiales utilizados que son materiales valorizados	Completo	13	
EN3	Consumo directo de energía desglosado por fuentes primarias	Completo	13	
EN4	Consumo indirecto de energía desglosado por fuentes primarias	Completo	13	
EN5	Ahorro de energía debido a la conservación y a mejoras en la eficiencia	Completo	13	
EN6	Iniciativas para proporcionar productos y servicios eficientes en el consumo de energía o basados en energías renovables, y las reducciones en el consumo de energía como resultado de dichas iniciativas	Completo	13, 14	
EN7	Iniciativas para reducir el consumo indirecto de energía y las reducciones logradas con dichas iniciativas	Completo	13, 14	
<b>ASPECTO: AGUA</b>				
EN8	Extracción total de agua por fuentes	Completo	15	
EN9	Fuentes de agua que han sido afectadas significativamente por la captación de agua	N.A.		
EN10	Porcentaje y volumen total de agua reciclada y reutilizada	Completo	15	
<b>ASPECTO: BIODIVERSIDAD</b>				
EN11	Descripción de terrenos adyacentes o ubicados dentro de espacios naturales protegidos o de áreas de alta biodiversidad no protegidas	N.A.		Con la información contenida dentro de los Manifiestos de Impacto Ambiental (MIA) de las plantas de Bio-PAPPEL, se establece que no estamos ubicados dentro de espacios naturales protegidos y en los casos en los que se ha identificado una alta biodiversidad no protegida, contamos con una Política ambiental que establece el respeto y la conservación de la misma, así como se trabaja en conjunto con organizaciones y comunidades vecinas a favor de la misma.
EN12	Descripción de los impactos más significativos en la biodiversidad en espacios naturales protegidos o en áreas de alta biodiversidad no protegidas	N.A.		Bio-PAPPEL se compromete a reportar este indicador en el siguiente informe del año 2013, debido a que este año se está implementando la colaboración en conjunto con organizaciones especializadas en impactos en la biodiversidad.
EN13	Hábitats protegidos o restaurados	Completo	16	
EN14	Estrategias y acciones implantadas y planificadas para la gestión de impactos sobre la biodiversidad	Parcial	16	
EN15	Número de especies, desglosadas en función de su peligro de extinción	No Disponible	16	



Indicador	Descripción	Profundidad	Página	Explicación
<b>ASPECTO: EMISIONES, VERTIDOS Y RESIDUOS</b>				
EN16	Emisiones totales, directas e indirectas, de gases de efecto invernadero, en peso	Completo	14	
EN17	Otras emisiones indirectas de gases de efecto invernadero, en peso	Completo	13, 14	
EN18	Iniciativas para reducir las emisiones de gases de efecto invernadero y las reducciones logradas	Completo	14, 15	
EN19	Emisiones de sustancias destructoras de la capa de ozono, en peso	Completo	13	
EN20	NOx, SOx y otras emisiones significativas al aire por tipo y peso	Completo	14	
EN21	Vertimiento total de aguas residuales, según su naturaleza y destino	Completo	15	
EN22	Peso total de residuos gestionados, según tipo y método de tratamiento	Completo	15	
EN23	Número total y volumen de los derrames accidentales más significativos	N.A.		
EN24	Peso de los residuos transportados, importados, exportados o tratados que se consideran peligrosos según la clasificación del Convenio de Basilea	Completo	14	
EN25	Identificación, tamaño, estado de protección y valor de biodiversidad de recursos hídricos y hábitats relacionados, afectados significativamente por vertidos de agua y aguas de escorrentía	N.A.		
<b>ASPECTO: PRODUCTOS Y SERVICIOS</b>				
EN26	Iniciativas para mitigar los impactos ambientales de los productos y servicios, y grado de reducción de ese impacto	Completo	11-16	
EN27	Porcentaje de productos vendidos, y sus materiales de embalaje, que son recuperados al final de su vida útil, por categorías de productos	Completo	11-16	
<b>ASPECTO: CUMPLIMIENTO NORMATIVO</b>				
EN28	Costo de las multas significativas y número de sanciones no monetarias por incumplimiento de la normativa ambiental	N.A.		No existieron multas ni sanciones durante el 2012.
<b>ASPECTO: TRANSPORTE</b>				
EN29	Impactos ambientales significativos del transporte de productos y otros bienes y materiales utilizados para las actividades de la organización, así como del transporte de personal	Parcial	14	Bio-PAPPEL se compromete a reportar este indicador en el siguiente informe del año 2013 con base al inicio de las operaciones de los proyectos Bio-PAPPEL. Transportes de logística para tres de nuestros grupos de negocios.
<b>ASPECTO: GENERAL</b>				
EN30	Desglose por tipo del total de gastos e inversiones ambientales	Completo	11-16	
<b>Indicadores del desempeño Social</b>				
<b>Indicadores del desempeño de Prácticas laborales y ética del trabajo</b>				
<b>ASPECTO: EMPLEO</b>				
LA1	Desglose del colectivo de trabajadores por tipo de empleo, por contrato y por región	Completo	17	
LA2	Número total de empleados y rotación media de empleados, desglosados por grupo de edad, sexo y región	Completo	17	
LA3	Beneficios sociales para los empleados con jornada completa, que no se ofrecen a los empleados temporales o de media jornada, desglosado por actividad principal	Completo	17	
<b>ASPECTO: RELACIONES EMPRESA/TRABAJADORES</b>				
LA4	Porcentaje de empleados cubiertos por un convenio colectivo	Completo	17	
LA5	Periodo(s) mínimo(s) de preaviso relativo(s) a cambios organizativos, incluyendo si estas notificaciones son especificadas en los convenios colectivos	Completo	17	
<b>ASPECTO: SALUD Y SEGURIDAD EN EL TRABAJO</b>				
LA6	Porcentaje del total de trabajadores que está representado en comités de seguridad y salud conjuntos de dirección-empleados	Completo	20	
LA7	Tasas de ausentismo, enfermedades profesionales, días perdidos y número de víctimas mortales relacionadas con el trabajo por región	Completo	21	
LA8	Programas de educación, formación, asesoramiento, prevención y control de riesgos que se apliquen a los trabajadores, a sus familias o a los miembros de la comunidad en relación con enfermedades graves	Completo	20, 21	
LA9	Asuntos de salud y seguridad cubiertos en acuerdos formales con sindicatos	Completo	20, 21	
<b>ASPECTO: FORMACIÓN Y EDUCACIÓN</b>				
LA10	Promedio de horas de formación al año por empleado, desglosado por categoría de empleado	Completo	18	A causa de que el Programa Bio-Talent inició en el 2012 con la "primera ola" de colaboradores y colaboradoras, será a partir del 2013 cuando contemos con la información detallada de horas de capacitación impartidas por empleado como resultado de la conclusión de la etapa de evaluación de desempeño que a su vez generó el Plan individual de desarrollo en capacitación. Asimismo, este año se inicia la capacitación formal a través de la plataforma e-learning que nos permitirá obtener toda esta información de forma sistemática.
LA11	Programas de gestión de habilidades y de formación continua que fomenten la empleabilidad de los trabajadores y que les apoyen en la gestión del final de sus carreras profesionales	Completo	18	Éste es el objetivo del Programa Bio-Talent.
LA12	Porcentaje de empleados que reciben evaluaciones regulares del desempeño y de desarrollo profesional	Completo	18	En la página 18 referente al Programa de gestión de desempeño Bio-talent, el cual dio inicio a partir del 2012, se hace mención de los colaboradores y colaboradoras que iniciaron el proyecto durante este año y quienes fueron los que obtuvieron una evaluación de desempeño y la generación de un plan de desarrollo individual.

Indicador	Descripción	Profundidad	Página	Explicación
<b>ASPECTO: DIVERSIDAD E IGUALDAD DE OPORTUNIDADES</b>				
LA13	Composición de los órganos de gobierno corporativo y plantilla, desglosado por sexo, grupo de edad, pertenencia a minorías y otros indicadores de diversidad	Parcial	18	Conforme al Modelo de Equidad de género que establecimos a partir del 2012 en la compañía, se realizó un estudio por parte de un consultor externo que a través de un diagnóstico cuantitativo y cualitativo cumple con las especificaciones de sexo, edad, minorías, diversidad, etc. de toda la plantilla laboral. Este estudio es requisito fundamental para que se otorgue la certificación del Modelo de Equidad de género por parte del Instituto Nacional de las Mujeres.
LA14	Relación entre salario base de los hombres con respecto al de las mujeres, desglosado por categoría profesional	Parcial	18	Es el mismo caso del indicador anterior.
LA15	Tasas de reincorporación al trabajo y retención después de licencias por maternidad/paternidad, por género	Parcial	19	Como parte de los requisitos del Modelo de Equidad de género, se generó un compromiso para poder reportar este dato de forma homogénea de todos los grupos de negocio en el Informe del 2013.
<b>Indicadores del desempeño de Derechos Humanos</b>				
<b>ASPECTO: PRÁCTICAS DE INVERSIÓN Y ABASTECIMIENTO</b>				
HR1	Porcentaje y número total de acuerdos de inversión significativos que incluyan cláusulas de derechos humanos o que hayan sido objeto de análisis en materia de derechos humanos	Completo	10, 19	
HR2	Porcentaje de los principales distribuidores y contratistas que han sido objeto de análisis en materia de derechos humanos, y medidas adoptadas como consecuencia	Completo	10	
HR3	Total de horas de formación de los empleados sobre políticas y procedimientos relacionados con aquellos aspectos de los derechos humanos relevantes para sus actividades	Completo	18	
<b>ASPECTO: NO DISCRIMINACIÓN</b>				
HR4	Número total de incidentes de discriminación y medidas adoptadas	Completo	10	
<b>ASPECTO: LIBERTAD DE ASOCIACIÓN Y CONVENIOS COLECTIVOS</b>				
HR5	Actividades de la compañía en las que el derecho a libertad de asociación y de acogerse a convenios colectivos puedan correr importantes riesgos	Completo	10	Dentro del Código de ética se establece el derecho a la libertad de asociación y no se tienen muestras de ningún caso que pueda implicar riesgos importantes por este motivo dentro de la empresa.
<b>ASPECTO: EXPLOTACIÓN INFANTIL</b>				
HR6	Actividades identificadas que conllevan un riesgo potencial de incidentes de explotación infantil, y medidas adoptadas para contribuir a su eliminación	Completo	1, 10	
<b>ASPECTO: TRABAJOS FORZADOS</b>				
HR7	Operaciones identificadas como de riesgo significativo de ser origen de episodios de trabajo forzado o no consentido	Completo	10	En Bio-PAPPEL no se permite ninguna actividad u operación que impliquen un riesgo significativo de trabajo forzado o no consentido, lo cual está establecido en el Código de ética. Asimismo, al ser signatarios del Pacto Mundial de las Naciones Unidas, estamos comprometidos con el respeto a los DDHH y al cumplimiento de los lineamientos que establece el Pacto.
<b>ASPECTO: PRÁCTICAS DE SEGURIDAD</b>				
HR8	Porcentaje del personal de seguridad que ha sido formado en las políticas o procedimientos de la organización en aspectos de derechos humanos relevantes para las actividades	Completo	10, 18	En la página 18 se hace mención del número total del personal capacitado en DDHH dentro de la cual se incluyen a todos los responsables del área de seguridad interna y externa.
<b>ASPECTO: DERECHOS DE LOS INDÍGENAS</b>				
HR9	Número total de incidentes relacionados con violaciones de los derechos de los indígenas y medidas adoptadas	N.A.		
<b>ASPECTO: VALORACIÓN</b>				
HR10	Porcentaje y número total de operaciones que han sido sujetas a revisión de derechos humanos y/o a evaluaciones de impacto	Completo	10, 18	
HR11	Número de quejas relacionadas con los derechos humanos, presentadas, abordadas y resueltas a través de mecanismos formales	Completo	10, 18	
<b>ASPECTO: COMUNIDAD</b>				
SO1	Naturaleza, alcance y efectividad de programas y prácticas para evaluar y gestionar los impactos de las operaciones en las comunidades, incluyendo entrada, operación y salida de la empresa	Completo	22-24	
<b>ASPECTO: CORRUPCIÓN</b>				
SO2	Porcentaje y número total de unidades de negocio analizadas con respecto a riesgos relacionados con la corrupción	Completo	10	
SO3	Porcentaje de empleados formados en las políticas y procedimientos anti-corrupción de la organización	Completo	10	
SO4	Medidas tomadas en respuesta a incidentes de corrupción	Completo	10	
<b>ASPECTO: POLÍTICA PÚBLICA</b>				
SO5	Posición en las políticas públicas y participación en el desarrollo de las mismas y de actividades de "lobbying"	Completo	16	
SO6	Valor total de las aportaciones financieras y en especie a partidos políticos o a instituciones relacionadas	N.A.		
<b>ASPECTO: COMPORTAMIENTO DE COMPETENCIA DESLEAL</b>				
SO7	Número total de acciones por causas relacionadas con prácticas monopolísticas y contra la libre competencia, y sus resultados	Completo	16	

Indicador	Descripción	Profundidad	Página	Explicación
<b>ASPECTO: CUMPLIMIENTO NORMATIVO</b>				
SO8	Valor monetario de sanciones y multas significativas y número total de sanciones no monetarias derivadas del incumplimiento de las leyes y regulaciones	N.A.		No existieron multas ni sanciones durante el 2012.
SO9	Operaciones con potencial significativo o con impactos negativos en comunidades locales	N.A.		No contamos con operaciones que tengan un potencial significativo de impactar negativamente a las comunidades locales, en todo caso, nos encontramos colaborando a favor de nuestras comunidades vecinas con un plan estratégico de desarrollo e involucramiento comunitario.
SO10	Medida de prevención y mitigación implementadas en operaciones con potencial significativo o impactos negativos en comunidades locales	Completo	11-16	
<b>Indicadores del desempeño de la Responsabilidad sobre productos</b>				
<b>ASPECTO: SALUD Y SEGURIDAD DEL CLIENTE</b>				
PR1	Fases del ciclo de vida de los productos y servicios en las que se evalúan los impactos de los mismos en la salud y seguridad de los clientes	Completo	27	
PR2	Número total de incidentes derivados del incumplimiento de la regulación legal o de los códigos voluntarios relativos a los impactos de los productos y servicios en la salud y la seguridad.	N.A.	26	
<b>ASPECTO: ETIQUETADO DE PRODUCTOS Y SERVICIOS</b>				
PR3	Tipos de información sobre los productos y servicios que son requeridos por los procedimientos en vigor y la normativa.	Completo	27	
PR4	Número total de incumplimientos de la regulación y de los códigos voluntarios relativos a la información y al etiquetado de los productos y servicios	N.A.	28	
PR5	Prácticas con respecto a la satisfacción del cliente, incluyendo los resultados de los estudios de satisfacción del cliente	Parcial	25	
<b>ASPECTO: COMUNICACIONES DE MARKETING</b>				
PR6	Programas de cumplimiento de las leyes o adhesión a estándares y códigos voluntarios mencionados en comunicaciones de marketing, incluidos la publicidad, otras actividades promocionales y los patrocinios	N.A.		Debido a que Bio-PAPPEL no genera productos directos al consumidor; es decir, de consumo directo, este indicador no es aplicable por la naturaleza y giro de la empresa.
PR7	Número total de incidentes fruto del incumplimiento de las regulaciones relativas a las comunicaciones de marketing	N.A.		Debido a que Bio-PAPPEL no genera productos directos al consumidor; es decir, de consumo directo, este indicador no es aplicable por la naturaleza y giro de la empresa.
PR8	Número total de reclamaciones debidamente fundamentadas en relación con el respeto a la privacidad y la fuga de datos personales de clientes	Completo	10, 25	
<b>ASPECTO: CUMPLIMIENTO NORMATIVO</b>				
PR9	Costo de aquellas multas significativas fruto del incumplimiento de la normativa en relación con el suministro y el uso de productos y servicios de la organización	N.A.		No se tuvieron multas por motivo de incumplimiento de la normativa de suministro y uso de productos de Bio-PAPPEL durante el 2012.

# Nivel de Aplicación de Memoria GRI

Nivel de aplicación de memoria		C	C+	B	B+	A	A+
Contenidos básicos	Información sobre el perfil según la G3	Informa sobre: 1.1 2.1 - 2.10 3.1 - 3.8, 3.10 - 3.12 4.1 - 4.4, 4.14 - 4.15	Verificación externa de la Memoria	Informa sobre todos los criterios enumerados en el Nivel C además de: 1.2 3.9, 3.13 4.5 - 4.13, 4.16 - 4.17	Verificación externa de la Memoria	Los mismos requisitos que para el Nivel B	
	Información sobre el enfoque de gestión según la G3	No es necesario		Información sobre el enfoque de gestión para cada categoría de indicador		Información sobre el enfoque de la dirección para cada Categoría de indicador	
	Indicadores de desempeño según la G3 & Indicadores de desempeño de los suplementos sectoriales	Informa sobre un mínimo de 10 indicadores de desempeño, y como mínimo uno de cada dimensión: Económica, Social y Ambiental		Informa sobre un mínimo de 20 indicadores de desempeño y como mínimo uno de cada dimensión: Económica, Ambiental, Derechos Humanos, Prácticas laborales, Sociedad, Responsabilidad sobre productos		Informa sobre cada indicador central G3 y sobre los indicadores de los Suplementos sectoriales, de conformidad con el principio de materialidad ya sea a) informando sobre el indicador o b) explicando el motivo de su omisión	

\*Versión final del Suplemento sectorial

# Carta de Verificación

## Informe sobre la revisión independiente del Informe de Sustentabilidad 2012 de Bio-PAPPEL

### Alcance de nuestro trabajo

La presente verificación independiente consistió en la revisión del contenido e indicadores de desempeño presentados en el Informe de sustentabilidad de Bio-PAPPEL en su ejercicio de 2012. Nuestra revisión tomó como base los estándares (IASE 3000), y la metodología del Global Reporting Initiative versión 3.1 (GRI G3.1) para la realización de Reportes de sustentabilidad.

### Proceso de verificación

La responsabilidad de Redes Sociales en LT S.A. de C.V. consistió en revisar el contenido del documento, para lo cual se llevaron a cabo entrevistas con personal de diversas áreas, quienes participaron en la elaboración del Informe. De igual forma se implementaron diversos procedimientos analíticos y pruebas de revisión por muestreo, las cuales se describen a continuación: Análisis de los procesos de recopilación y validación de la información. Comprobación de los indicadores centrales incluidos en el Reporte. Comprobación de información cuantitativa y cualitativa con base en una selección de indicadores GRI. Consistencia del Informe 2012 en comparación con el del año 2011, respecto a los indicadores reportados, seguimiento de programas, profundidad de información e incremento de indicadores. Seguimiento a las recomendaciones realizadas en verificaciones pasadas.

### Conclusiones

Con base en nuestra revisión, podemos aseverar que:

- El Informe de sustentabilidad 2012 de Bio-PAPPEL, ha sido preparado de acuerdo con la Guía para la elaboración de Reportes de Sustentabilidad de Global Reporting Initiative versión 3.1 (GRI G3.1)

-No se evidenció que la información contenida en este reporte, relativa a los indicadores revisados, así como los procesos y acciones relacionadas con la sustentabilidad de la institución, contengan errores.

El proceso de revisión muestra que en el presente Informe se comunican de manera balanceada y oportuna los indicadores de desempeño seleccionados para la verificación. El Informe de sustentabilidad 2012 de Bio-PAPPEL se preparó de acuerdo a la Guía para la elaboración de Reportes de sustentabilidad GRI en su versión 3.1 (G3.1) con un nivel de aplicación A+.

### Recomendaciones

Como resultado de nuestra revisión nos permitimos las siguientes recomendaciones:

- Desarrollar la información de los Indicadores del desempeño de Prácticas laborales y ética del trabajo conforme a la guía GRI.
- Procurar el cumplimiento de los objetivos de Bio-PAPPEL expresados en la tabla del índice GRI.
- Considerar la elaboración del siguiente informe conforme a la nueva guía GRI G4.

Mariana Martínez Valerio  
Redes Sociales en LT, S.A. de C.V.



La verificación externa del contenido del Informe de Sustentabilidad corresponde a una revisión que en ningún caso puede entenderse como un informe de auditoría por lo que no asumimos responsabilidad alguna sobre los sistemas y procesos de gestión y control interno de los que se obtiene la información. La auto declaración del nivel de aplicación de la Guía G3.1 de GRI es responsabilidad de Bio-PAPPEL. Redes Sociales en LT S.A. de C.V. forma parte de la red de OS del GRI, por lo que puede participar en los procesos de Verificación de Informes de Sustentabilidad de cualquier organización que se lo requiera.

## Acerca de este Informe

Por tercer año consecutivo presentamos nuestro Informe de Responsabilidad Social y Desarrollo Sustentable con el objetivo de dar a conocer a nuestros diferentes grupos de interés las acciones, compromisos y retos en cuanto al desempeño de Bio-PAPPEL durante este año. Desde el 2010, nos comprometimos a reportar anualmente nuestras actividades en materia de sustentabilidad y desde el año pasado, aunque de forma independiente, se reporta junto con el informe financiero anual y se presenta como Comunicación de Proceso (COP) ante el Pacto Mundial de Naciones Unidas. Como en los informes anteriores, hemos aplicado la metodología del Global Reporting Initiative (GRI) basado en la guía G3.1 para determinar el contenido e indicadores de desempeño que nos permitan dar continuidad a nuestro actuar en lo económico, ambiental y social. Al final de este documento se incluye la tabla de referencia que resume los indicadores GRI, en donde se localiza el cumplimiento de los mismos. El alcance comprende todas las operaciones de Bio-PAPPEL cubriendo el periodo de enero a diciembre del 2012, cuenta con un nivel de aplicación A+.

Año tras año hemos profundizado en el contenido de indicadores, como un reflejo de nuestro compromiso con la transparencia y mejora continua; por lo tanto, para facilitar la comparación y apreciar el desarrollo de la estrategia de la empresa, contiene datos cualitativos y cuantitativos y en algunos casos, datos de años anteriores para expresar la evolución y desarrollo de la misma, así como por primera ocasión utilizamos un lenguaje incluyente por cuestión del cumplimiento del Modelo de Equidad de Género (MEG).

Para mayor información y/o retroalimentación respecto al contenido de este documento, favor de escribir a: [contacto@biopappel.com](mailto:contacto@biopappel.com)

## Contacto

Página web:  
[www.biopappel.com](http://www.biopappel.com)

Correo electrónico:  
[contacto@biopappel.com](mailto:contacto@biopappel.com)

Torre Bio-PAPPEL  
Ejército Nacional 1130 Col. Los  
Morales, Polanco. C.P. 11510  
México, D.F.  
Teléfono (52) 55 912 66000



[facebook.com/BioPappel.Sustentable](https://facebook.com/BioPappel.Sustentable)



[youtube.com/BIOPAPPELTV](https://youtube.com/BIOPAPPELTV)



