

社会
责任
报告

首钢2012年



报告概况

报告时间范围:

2012年度。

报告发布周期:

社会责任报告为年度报告。

报告组织范围:

集团整体(组织机构参见集团概况)。

以前报告发布:

《首钢2006环境责任报告》于2007年4月发布;

《首钢2007人力资源社会责任报告》于2008年4月发布;

《首钢2008社会责任报告》于2009年5月发布;

《首钢2009社会责任报告》于2010年5月发布;

《首钢2010社会责任报告》于2011年5月发布;

《首钢2011社会责任报告》于2012年5月发布。

报告重大变化:

本报告是公司的第七份社会责任报告。与前六份报告相比,报告调整和增加了信息披露的披露,介绍了北京园区开发建设产业转型等内容。

报告数据说明:

本报告所引用的数据为最终统计数。

报告改进方向:

健全公司社会责任指标体系,更完整地披露公司社会责任业绩;完善报告表达方式,更有效地回应利益相关方的期望。

报告参照标准:

中国工业企业及工业协会社会责任指南。

报告获取:

通信地址:北京石景山区首钢厂东门

邮政编码:100041

电话:86-10-88293127





目录 首钢2012年社会责任报告

2	致辞
4	集团概况
22	社会责任
23	追求卓越
28	节能环保
33	安全健康
37	科技进步
45	阳光诚信
51	以人为本
58	回馈社会
63	展望2013
64	第三方审验
66	附录



首钢总公司党委书记
董事长 王青海



首钢总公司党委副书记
总经理 徐凝

致辞

随着人类进入21世纪、经济全球化的推进，加快了世界经济的发展，在经济快速发展的同时，许多国家都不同程度的面临一些新的社会问题，如自然资源破坏、生态环境恶化、收入贫富悬殊、就业压力加大等，正引起各国的高度关注。在这样的背景下，联合国提出“全球契约”计划，呼吁各国企业界以自主的行为，在保护生态环境、遵守商业道德，尊重人权和维护劳工利益等方面，按照人权、劳工标准、环境保护和反贪污等十项原则，履行社会责任，建立推动经济可持续发展和社会效益共同提高的全球机制。

首钢始建于1919年，是一家以钢铁业为主，兼营采矿、机械、电子、建筑、房地产、服务业、海外贸易等跨行业、跨地区、跨所有制、跨国经营的大型企业集团。我们认为，中国经济的全面协调可持续发展，中国企业走向世界参与经济全球化，都有赖于企业社会责任的增强。只有深刻理解和履行社会责任的企业，才能真正发展成为国际一流企业。多年来首钢认真履行社会责任，实施了一系列有效措施，做了大量工作，形成了有自身特色的社会责任体系，树立了良好的大型钢铁企业集团形象。特别是钢铁业搬迁调整，



不仅是首钢的事情,更是为国家、为社会做出的重要贡献。

2005年2月国务院批复了首钢搬迁调整方案,这是首钢在新的历史时期,全面落实科学发展观、履行社会责任的集中体现。一是逐步压缩北京石景山厂区钢铁生产能力,2010年底钢铁冶炼、热轧能力全部停产;二是结合唐山地区钢铁工业结构调整,体现循环经济要求,联合唐钢,在河北曹妃甸建设21世纪国际先进水平的钢铁精品生产基地;三是在北京发展首钢总部经济,建设顺义冷轧项目,发展优势非钢产业、环保产业、研发体系等。

首钢搬迁调整为保护首都环境、实现可持续发展做出了突出贡献,也是首钢从大局出发,履行社会责任做出的示范;对搬迁调整中产生大量的富余人员进行分流安置,更是首钢践行以人为本理念的重要表现。在今后的运营中,首钢将继续高度重视环境保护问题,处理好企业与社会、自然的关系,实现企业与合作伙伴的协调发展;坚持以人为本,处理好企业与职工的关系,实现人与企业的共同发展;同时,按照全球契约十项原则的要求,在反腐败、开放合作、公益活动等多方面做出卓有成效的努力,实现企业与合作伙伴的共同发展。

首钢2005年参加全球契约组织后,每年均发布年度社会责任报告,此次发布《2012年度社会责任报告》,是为了更好地总结首钢在履行社会责任方面的经验,提出措施、改进不足,促进更好地履行社会责任,兑现首钢加入联合国契约组织的承诺。同时也希望各界朋友积极提出建议和意见,首钢衷心期望与中外同仁携手共进,开创更加美好的未来,为构建和谐社会、建设和谐世界做出更大的贡献。

董事长:

王青皎

总经理:

徐凝



集团概况

1. 基本情况

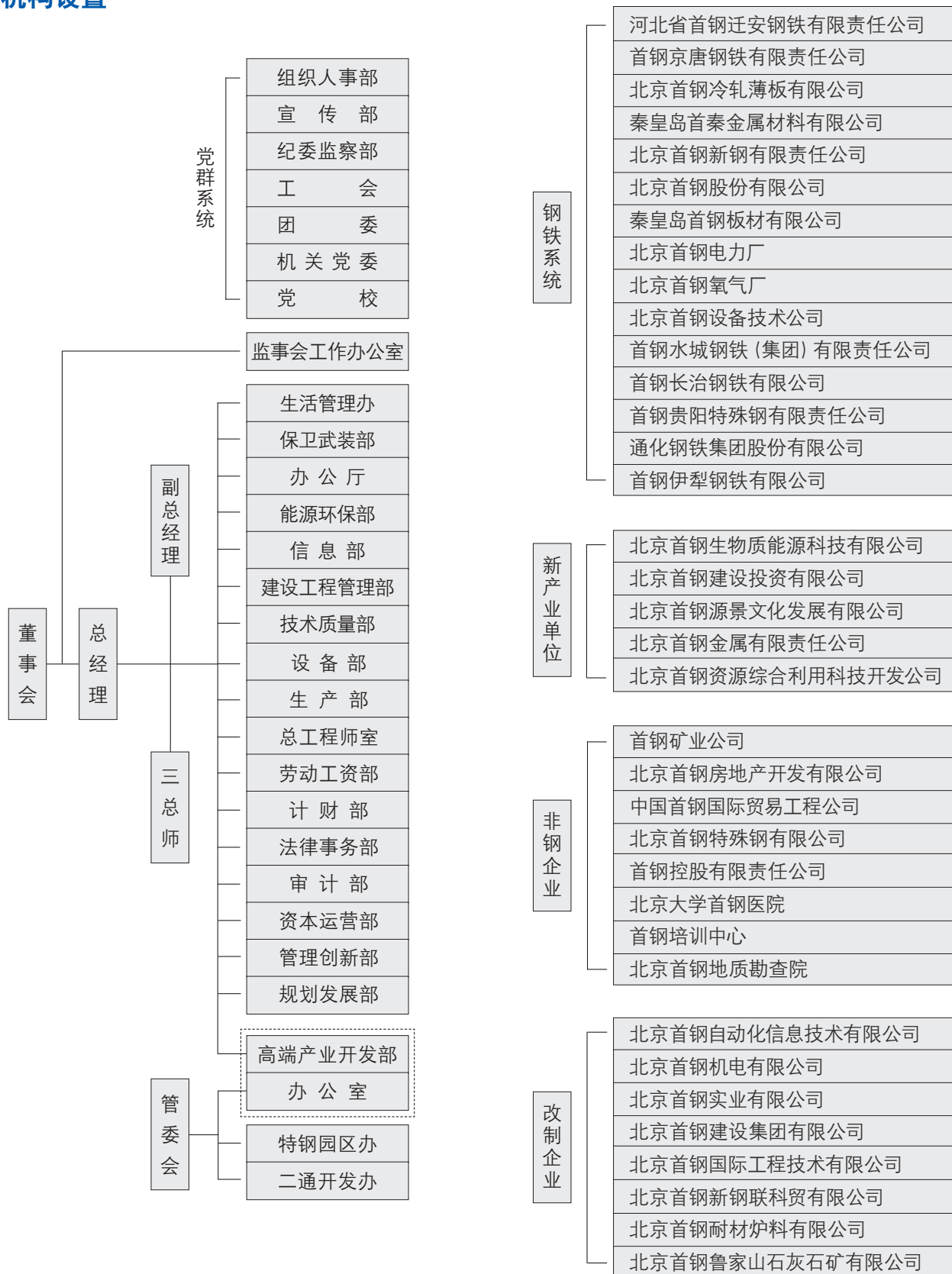
首钢始建于1919年。新中国成立后特别是改革开放以来获得巨大发展，成为以钢铁业为主，兼营采矿、机械、电子、建筑、房地产、服务业、海外贸易的大型企业集团。首钢为北京市属国有企业，总公司为母公司，下属京唐公司、迁钢公司、首秦公司、顺义冷轧公司、通化钢铁公司、水城钢铁公司、长治钢铁公司、贵阳特殊钢公司、新疆伊犁钢铁公司、福建凯西钢铁公司、自动化信息公司、机电公司、京西重工公司、首建公司、房地产公司、实业公司、国际工程技术公司、国际贸易工程公司等子公司，在香港有上市公司，有秘鲁铁矿等海外企业。现有员工12.4万人。

2005年以来，贯彻国家要求率先实施搬迁调整。北京钢铁主流程分步停产，2010年各新钢厂建设全部完成，总体技术装备达到国际一流水平，同时实施跨地区联合重组，产业布局拓展到沿海和资源富集地区，包括地处北京、河北、贵州、山西、吉林、新疆、福建的10家钢铁企业，形成3000万吨以上生产能力，产品结构实现了向高端板材和精品长材为主的转变，非钢产业通过改革改制盈利能力大幅提高，集团综合实力明显增强。在2012年美国《财富》杂志世界500强排行榜中，首钢集团以2335亿元人民币营业收入位列第295位。

钢铁业搬迁调整后，首钢进入转型发展新阶段。正在实施北京老厂区改造，建设“新首钢高端产业综合服务区”，努力打造首都经济新的增长极。实施“主业做强，多业协同，打造综合服务商”发展战略，做优做强钢铁业，协同发展矿产资源业、装备及汽车零部件制造业、生产性服务业、房地产及建筑业、海外产业、文化创意产业，打造“首钢服务、首钢品牌、首钢创造”的综合竞争力，建设具有世界影响力的综合性大型企业集团。



2. 机构设置



备注: 上述机构设置截至2012年底, 将根据集团化管理要求逐步调整完善



3.钢铁业

首钢钢铁业已形成全新格局。各新钢厂建设基本完成，实现了从长材生产为主向高端板材和精品长材为主的历史性转变。



首钢钢铁业新格局

先期建设的首秦公司成为“专精深强”的宽厚板生产基地，迁钢公司成为能够生产冷轧硅钢的大型钢铁企业，不仅成为试验场和练兵场，而且成为首钢搬迁调整的核心基地。顺义冷轧公司成为汽车板和家电板生产基地。首钢京唐钢铁公司成为具有国际先进水平的精品板材生产基地和节能减排、发展循环经济的标志性工厂。同时贯彻国家《钢铁产业调整和振兴规划》，先后联合重组了水钢公司、贵钢公司、长钢公司、通化钢铁公司、伊犁钢铁公司，使首钢产业规模和综合实力进一步增强，21世纪新首钢的框架基本形成。



首钢京唐钢铁公司是国家“十一五”规划的重点工程项目，是2005年2月国务院批准的《首钢实施搬迁、结构调整和环境治理方案》中的重点项目。2009年5月一步工程投产，2010年6月二步工程投产，形成年产970万吨钢生产能力，是具有21世纪国际先进水平的大型钢铁联合企业。



河北省首钢迁安钢铁有限责任公司（简称首钢迁钢公司）是首钢先期启动搬迁调整的项目之一，2004年10月起分期建成投产，是集炼铁、炼钢、热轧、冷轧多工序为一体的大型综合钢铁公司。形成了以管线钢、船板钢、汽车大梁钢、车轮钢、花纹板、高强钢、焊瓶容器钢等中高端专用板为主的产品结构体系。



秦皇岛首秦金属材料有限公司（简称首秦公司）是首钢先期启动搬迁调整的项目之一，2004年6月起分期建成投产，具备年产260万吨钢生产能力。以打造“专、精、深、强”宽厚板精品基地为目标，宽厚板涵盖12大系列、300多个品种，主要提供造船、管线、桥梁、锅炉、容器、机械等高级别宽厚钢板及深加工制品。



北京首钢冷轧薄板有限公司（简称首钢冷轧公司）是2005年2月国务院批准的《首钢实施搬迁、结构调整和环境治理方案》中的重点项目之一，2007年11月起陆续建成投产，设计产能150万吨。定位于汽车板、家电板等冷轧高端产品。



首钢水城钢铁（集团）有限责任公司（简称首钢水钢公司）是1966年兴建的，目前成为拥有铁矿采选、焦化、烧结、炼铁、炼钢、轧钢以及发电、水泥、机电制造和建筑等产业，具备300万吨钢生产能力的大型钢铁联合企业。2005年首钢开始与水钢联合重组，2008年进一步增资，首钢控股51.56%。包括螺纹钢、棒材、高速线材、普通线材、水泥、焦炭及焦化副产品等20余种。



首钢长治钢铁有限公司 (简称首钢长钢公司) 前身为故县铁厂, 创建于1947年, 是中国共产党建立的第一座钢铁厂, 是集采矿、采煤、炼焦、炼铁、炼钢、轧材、水泥制造、工程建设、锻压机械制造、房地产开发于一体, 具备360万吨钢生产能力的大型钢铁联合企业。2009年8月8日首钢与长钢联合重组, 首钢控股90%。包括钢铁产品、锻压机械、矿渣水泥三大系列。



首钢贵阳特殊钢有限责任公司 (简称首钢贵钢公司) 前身是贵阳特殊钢有限责任公司, 始建于1958年, 是全国最大的凿岩用钎钢钎具科研与生产基地。拥有年产50万吨特殊钢、46万吨特殊钢材及制品生产能力。2009年7月首钢与贵钢联合重组, 首钢控股62.19%。主要有优质碳素结构钢 (主要为易切钢)、优质合金结构钢, 优质合金工具钢、轴承钢、弹簧钢、模具钢等。



首钢通化钢铁集团股份有限公司 (简称首钢通钢公司) 始建于1958年6月, 是吉林省最大的钢铁联合企业, 国务院振兴东北老工业基地重点支持的钢铁企业。现已发展成为集采矿、选矿、烧结、焦化、炼铁、炼钢、轧钢于一体, 具备560万吨钢生产能力的大型钢铁联合企业。2010年7月16日首钢与通钢集团签署“重组协议”, 首钢控股77.59%。



首钢伊犁钢铁有限公司 (简称首钢伊钢公司) 是集烧结、炼铁、冶金白灰、制氧、炼钢、轧钢、钢材制品为一体, 具备120万吨钢生产能力的钢铁联合企业。下属巴州凯宏矿业有限责任公司、库车天缘煤焦化有限责任公司、库车金沟煤矿和乌恰其克里克煤矿。2009年8月18日首钢与伊钢联合重组, 首钢控股75%。主要有钢坯、热轧窄带钢、直缝高频焊管等。

4. 非钢新产业

矿产资源业

矿业公司综合管理水平居全国冶金矿山前列，采矿、选矿、球团、烧结60项可比技术经济指标中，进入同行业前三名的有35项，其中26项排名第一。荣获全国冶金矿山“十佳厂矿”荣誉称号。

首钢控股公司着力做好在手资源项目的整合，拓展合资合作渠道，进一步提高管理水平和经营效率，取得了良好的经营业绩。



装备及汽车零部件制造业

机电公司不断强化冶金高端成套设备自主集成工作，向高端产品、成套设备和设备总承包方向转型，承揽了国内外众多钢厂的设备制造项目，出色完成了首钢重点工程设备制造任务。

京西重工加大市场开发力度，新增克莱斯勒、兰博基尼、本田、通用霍顿、北汽福田、四川汽车6家新客户，完成了新一代ESC-DBC1200、固定密封主缸、新的阀系等项目研发和专利申请，完成了“北京技术开发中心”的工商注册及北京市科委的认定；房山减震器工厂顺利通过宝马、一汽大众、沃尔沃、本特勒等客户过程审核，进入批量生产阶段。



生产性服务业

国际工程公司在积极承担首钢重点工程项目设计和建设的同时，先后承揽了山西光大干熄焦、四川德胜球团等总承包工程，实施了山西文水海威钢铁公司炼铁、炼钢、烧结工程，四川川威集团焦化、球团项目、山西太钢球团项目等重点工程；大力开发海外市场，在印度和巴西设立了办事处，成功签订韩国浦项托盘运输项目设计及设备成套合同；获冶金行业优秀工程设计奖10项、总承包奖9项，跻身国内同行业先进行列。

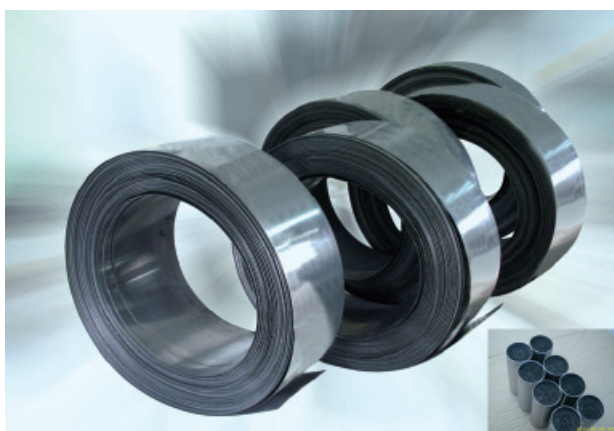
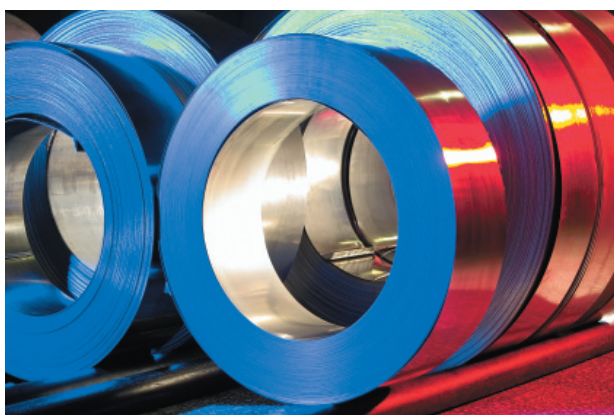
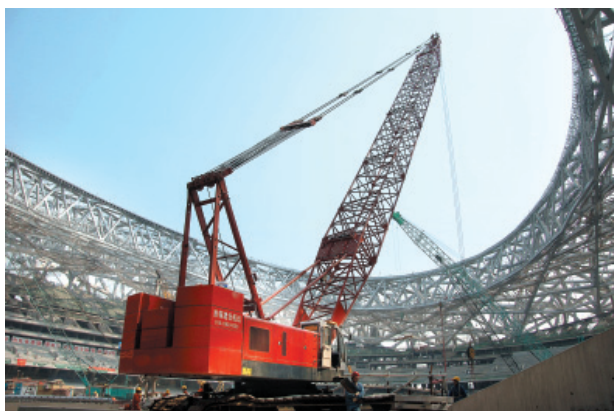
首自信公司开展了“冶金过程控制系统开发平台研发”、“薄板生产全流程板形控制模型优化及工艺技术研究”等重点科研开发，实现了热连轧二级模型、自动化炼钢模型等关键技术的突破和应用，结合钢铁实际生产过程，为首钢工艺产品升级改造提供了有力的技术支撑。

实业公司按照打造专业化公司的要求，推进以工业服务、物业和餐饮三大产业为主干业务，以幼教、旅游和养老业务为优势产业的整体改革，并实施七项配套方案，强化集成服务模式，实现产业协同发展。

首钢医院全面推进三级医院评审，成立了健康管理医学中心，优化服务流程，改善就医环境，提高服务质量，赢得了患者满足。

培训中心积极为首钢转型发展服务，全年完成各级各类职工培训3万余人次；成功申报“国家中等职业教育改革发展示范校”、“国家高技能人才培训基地”、“国家级技能大师室”等项目；技师学院被评为国家技能人才培育突出贡献单位。





房地产及建筑业

首建公司对内承担了生物质能源等重点工程项目施工, 对外承揽了非洲安哥拉国“本格拉RED房建项目”、唐山“凤城国贸项目”、烟台“万科假日润园”、秦皇岛“果岭湾住宅小区工程”等一批住宅和商业项目, 连续两年获得中国施工企业科技先进企业荣誉, 取得全国建设工程企业冶炼工程施工总承包特级资质、冶金行业甲级设计资质, 成为全国7家拥有该等级资质施工企业之一。

房地产公司加快商品住宅项目开发步伐, 秦皇岛江盟首府、重庆美利山、福建紫云嘉园等项目取得了较好的销售业绩。

高端金属材料

北冶公司加快精密合金、高温合金、不锈钢材料及制品的生产开发, 特别是在引线框架材料研发方面取得重大突破, 建成了国内首条千吨级高精度大卷重铁镍引线框架材料生产线, 实现了进口材料国产化, 成为国内唯一具备引线框架材料生产能力的企业。

吉泰安公司深化与科研单位、高等院校的合作, 大力推进特殊冶金材料开发, 非晶材料获得政府资金支持, 纤维钢丝坯料被列入国家2012年新产品计划, 参与机动车尾气带净化器金属蜂窝材料、净化纤维丝材两项国家标准的制订, 取得“钢花牌”著名商标认证。

金属公司积极推进与意大利MA等专业公司开展合作, 在打造首钢高端金属材料平台方面迈出了重要步伐。

海外产业

中首公司努力寻找非主流矿资源，增加进口矿现货采购，满足集团用矿需求；以“树品牌、建精品、创效益”为目标推进海外工程建设，顺利完成了印度布山焦化等一批工程交付，按计划推进马来西亚综合钢厂、巴西钕铁、加拿大盖森煤田等在建项目；完成了秘鲁铁矿老区改造并按进度组织新区建设。

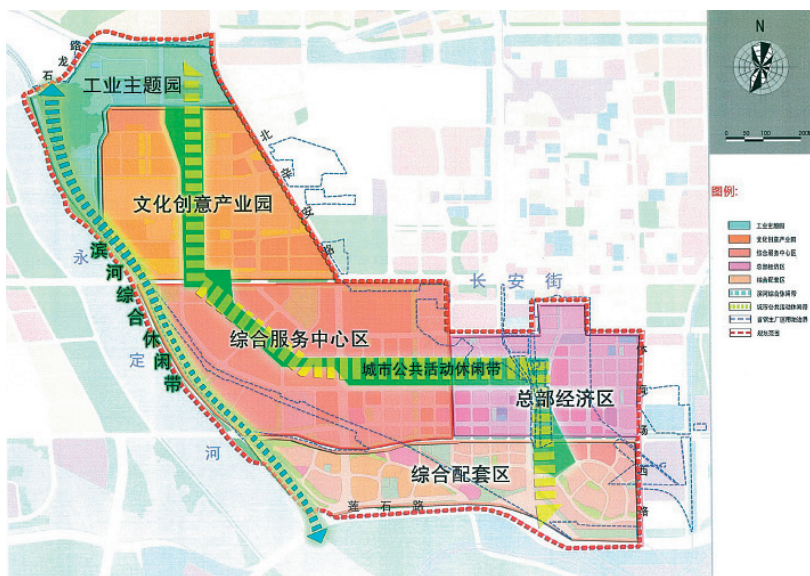
香港首控制定了首长系在港重组及未来三年发展规划，并启动融资工作，配合中首海外矿石贸易完成约32亿美元信用额度融资。



5.北京园区开发建设转型发展

按照北京建设世界城市的定位和城市规划，完成首钢工业区改造，打造以昌平、海淀、顺义、丰台为基地的高端金属材料业，以房山为基地的汽车零部件制造业，以石景山为基地的总部经济和和生产性服务业，以二通中国动漫游戏城为代表的文化创意产业，按北京市范围统计，到2015年形成销售收入1000亿元左右。

首钢工业区改造：首钢工业区位于石景山区中部、市区西端，在“两轴两带多中心”城市空间结构中，首钢工业区位于西部发展带和东西轴长安街延长线的结点地位，其四至范围为：东起北辛安路和体育场西路，西至永定河，北起广宁路，南至京原公路。按照北京建设世界城市高端形态的要求，高标准、高起点、高品质实施改造规划。首钢及其协作发展区作为北京城市西部的综合服务中心，作为中国钢铁工业改造的典范，坚持走特色工业资源与现代科技文化相结合的发展之路。



《新首钢高端产业综合服务区控制性详细规划》年初获北京市委市政府批准，基础设施建设开始启动。总规划面积8.63平方公里，其中首钢厂区7.07平方公里，总建筑面积1060万平方米，将建设“五区两带”，即工业主题园、文化创意产业园、综合服务中心区、总部经济区、综合配套区、滨河综合休闲带、城市公共活动休闲带。



中国动漫游戏城（二通园区）

按照打造工业文化遗产保护与再利用、文化创意产业集聚发展和新能源、节能技术应用“三个示范园区”的总体思路，加快推进园区基础建设，完成8000平米建筑改造设计方案，完成了冲天炉、三炼钢氮气球罐等一批工业景观的安置，并新建了俄罗斯原木屋展示样板屋等新建景观；稳步推进原有工厂和居民住宅征地拆迁、城市次干路投资等有关工作，制定市政管线设计和过渡期水、电、热迁移改造方案；确定了以优质项目落地促进产业发展，重点引进与园区主导产业相符、示范效应明显、具有带动作用及完善产业链的优质项目入园的招商思路。利用国家鼓励应用新能源、节能技术的相关政策，在园区组织实施成熟的太阳能、地热能、循环水利用、节能产品等应用项目，完成了2兆瓦光伏发电项目建设验收工作，并获得国家财政补贴资金支持。



2兆瓦光伏屋顶发电项目落户园区



铸钢车间厂房改扩建的首意工坊



经过环境改造后的园区新貌

特钢绿能港

完成了园区控规方案修改并报区政府，在轧钢、锻钢项目停产的基础上，启动资产处置工作，完成了相关资产清理和临水、临电施工的90%，已初步测算园区土地一级开发成本；配合石景山供电公司完成石景山220kV变电站的选址工作；启动市政自来水引入工程，并就先期开发范围内规划地块制定方案；北京国际绿色展示推广中心被列入市重点项目，光大银行研发及数字中心等多个项目意向落户。



文化创意产业

把文化元素融入首钢转型发展之中，使艺术与实业有机融合，探索文化型经济发展的全新模式。承办了“第十二届世界漫画大会暨2011北京国际漫画周”、第八届首钢月季园赏花会、2012闪耀北京光影文化季暨首届首钢灯光节、“钢铁韵律”赵成民钢铁雕塑艺术展等一系列大型活动，引起了全社会广泛关注，向社会传递首钢转型发展的信息，很好地树立了首钢的企业新形象。



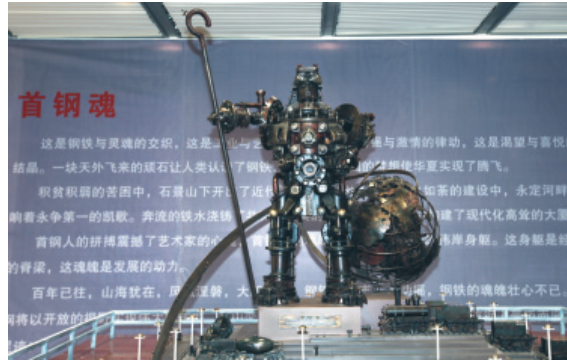
国际漫画周活动



第八届首钢月季园赏花会



灯光节活动异彩纷呈



赵成民钢铁雕塑艺术展

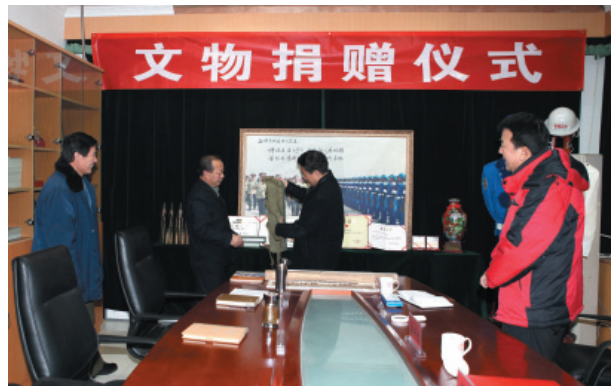
丰富厂区人文景观

实施了《钢铁史诗》—朱德雕塑群观和“中国共产党光辉历史—雕塑艺术展”等项目，进一步扩大红色旅游资源。



筹建首钢博物馆

概念设计工作于年内启动；完善工业文物管理体系，成立了工业遗产保护领导小组和工作组；建立文物仓库，对工业历史建筑进行抢救性保护；通过广泛动员和深入基层调查走访，共征集文物1128件，职工自发捐献171件，拍摄资料照片800余张；启动了《首钢人口述历史》影像录制工作。



朱德同志赠送首钢的捷克车床



日本昭和时代制造的机床



录制“老首钢人口述历史”

企业价值观

企业形象
科技首钢
绿色首钢
人文首钢



企业精神
创新
创优
创业



核心价值追求
首钢服务
首钢品牌
首钢创造

企业作风
雷厉风行
务实高效
精益求精

企业道德
诚信为首
精品为纲



利益相关方



2010年—2012年与利益相关方签署的主要协议

年度	协议方	协议名称
2010年	华锐钢管有限公司	战略合作协议
	北京现代Hysco	2010年度购销协议
	吉林省政府	战略合作框架协议
	京能集团	战略合作协议
	北京热力集团	合作协议
	中国石化	战略合作协议
2011年	安徽宿州市	战略合作协议
	建设银行	战略合作协议
	SKF（中国）销售有限公司	战略合作协议
	中国银行	战略合作协议
	石景山区	联合招商合作机制协议
	长安汽车	战略合作框架协议
	舍弗勒贸易（上海）有限公司	长期战略合作协议
	中国铁路物资股份有限公司	战略合作协议
	北京汽车股份有限公司	研发战略合作框架协议
	中国第一汽车集团公司	战略合作框架协议
	北京大学医学部	共建医院合作协议
	中国北方机车车辆工业集团公司	战略合作框架协议
	新疆金风科技股份有限公司	战略合作框架协议
	贵州省	战略合作协议
	中国钢研科技集团	战略合作框架协议
	北京科技大学	战略合作框架协议
东北大学	战略合作框架协议	
2012年	中国钢研科技集团有限公司	战略合作框架协议
	北京科技大学	战略合作框架协议
	东北大学	战略合作框架协议
	东北大学	科技合作协议
	东北大学	人才培养协议
	京城机电控股公司	战略合作协议
	中联重工股份有限公司	战略合作协议
	兖矿集团有限公司	战略合作协议
中国冶金报社	战略合作协议	
歌华有线公司	有线电视建设合作协议	

企业社会责任



追求卓越——提升企业管理水平，向国内外一流企业迈进

节能环保——发展低碳经济，建设绿色钢铁

安全健康——宣扬安全文化，保障职工健康

科技进步——致力自主创新，推进科技进步

阳光诚信——营造和谐环境，追求互利共赢

以人为本——维护职工权益，实现共同发展

回馈社会——投身公益事业，履行社会责任

追求卓越 ZHUIQIU ZHUOYUE



持续不断创新、创业、创优是首钢卓越管理精髓。近年来，首钢深入推进创新创优创业，作为落实科学发展观的重要载体，不断取得新成效。

管理理念

近年来，首钢深入开展“创新创优创业”实践，把“三创”作为落实科学发展观的重要载体，作为首钢人焕发激情、贡献智慧和力量的平台，不断推进解放思想、转变观念，对比找差、追赶先进，开展丰富多彩的学习创新实践，为首钢的搬迁调整、转型发展注入源源不断的动力。“三创”已成为首钢宝贵的精神财富，是推进首钢创新驱动、转型发展重要的思想武器。

首钢每年一个主题，推进创新创优创业，不断取得新成效。

2006年首钢提出要站在新的历史起点上“创新、创优、创业，建设21世纪的新首钢”；

2007年提出“为创新增添智慧，为创优注入动力，为创业点燃激情”；

2008年提出“为创新深入对比思考，为创优找准目标定位，为创业定准措施、练好基本功”；

2009年提出“为创新加强学习开拓视野，为创优精细管理赢在执行，为创业攻克难题追赶先进”。

2010年提出“加快发展方式转变；为创新转变发展理念、认清形势、统一思想；为创优瞄准先进、潜心研究、用心执行、矢志不渝；为创业用好资源、定准目标、选好路径；为建设新首钢坚守奉献、永不懈怠、促进转型发展”。

2011年首钢把“首钢服务、首钢品牌、首钢创造”作为引领首钢科学发展的纲领性要求，赋予“三创”新的内涵。引导各单位为创新建立学习创新型体制机制，充分调动全体职工的潜能和创造力，加速转型升级；为创优找准目标、精细苛求，运用科学方法和工具，加速追赶先进；为创业抓住机遇，利用优势、加速提高发展质量和竞争力。

2012年首钢提出“以开放的视野实现首钢伟大的转型，深入‘创新创优创业’，稳中求进，战略制胜，主业做强，多业协同，赢在执行，以更严、更细、更实的作风，打造‘首钢服务、首钢品牌、首钢创造’综合竞争力，建设具有世界影响力的综合性大型企业集团”。



战略转型

首钢已经从大规模搬迁建设进入了转型发展的新阶段。首钢完成北京钢铁主流程停产、新钢厂建设、停产人员分流安置。首钢钢铁业从北京一地拓展到全国多个省市，新首钢高端产业综合服务区规划已经明确。

首钢转型：一是产业结构的转型。在主业做强、多业协同的同时，要突出北京地区的转型发展，建设新首钢高端产业综合服务区，体现首钢集团产业的高端性和综合性；二是产品结构的转型。无论是钢铁业还是非钢产业，产品结构还要继续从中低端向中高端转变，包括技术和管理水平的提升；三是体制机制和思想文化的转型。适应首钢发展新格局的新变化，继续推进体制机制和思想文化的创新。



王安顺等北京市领导到首钢调研转型发展工作



公司治理

国有企业与现代企业制度相结合，坚持党的领导、职工当家作主、依法治企的有机统一，坚持党委政治核心作用与职代会、董事会、经理层、监事会依法行使职权的统一，并落实好厂务公开、党务公开制度，提高企业科学决策、民主决策水平。

加强党委会、董事会和经理层组织与制度建设。不断完善制度建设。

首钢设立了董事会战略委员会、审计委员会、薪酬与考核委员会，制定了工作制度，成立专门委员会办公室；修订颁发新的党委会、董事会和经理层工作规则，进一步细化完善工作程序和议事制度。

依据党委会、董事会和经理层工作规则行使职权。

首钢总公司按照党委会、董事会和经理层工作规则研究决议事项，凡提交党委会、董事会决策的重大事项，都认真听取专家和有关部门的意见，涉及职工切身利益的事项，认真听取职工和工会的意见。对需要充分调研论证的重要事项，提交专题会或经理办公会研究，必要时提交董事会专门委员会讨论提出初步意见，再提交董事会研究决定。



管理提升

完善集团管控体系。按照钢铁经营生产业务、北京园区开发和新产业、综合管理三部分梳理管控。强化生产部、计财部、总工室、能源环保部等管理职能，健全北京园区开发和新产业管理机构，充实审计力量，组建管理创新部、法律事务部，整合调整保卫武装部、源景公司等单位，初步搭建了集团过渡性管理架构。

完善钢铁业运行管控体系。完善钢铁业“集中整体、分层能级、分类管理”体制，实现“协同高效”。对总公司各部门、与各基地之间的职责界面、管理流程等有关问题进行了重新梳理，明确了四地钢铁业有关业务界面。

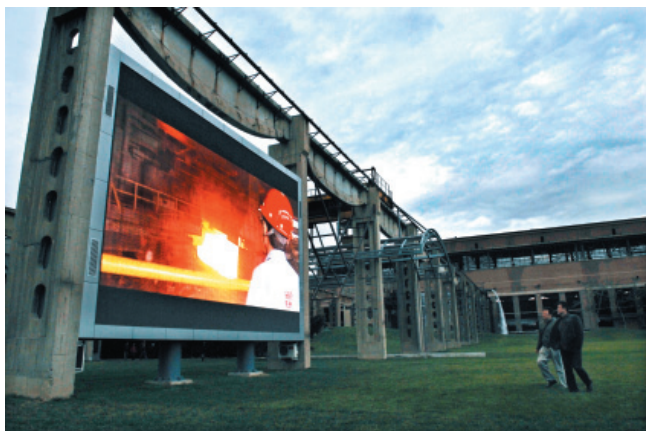
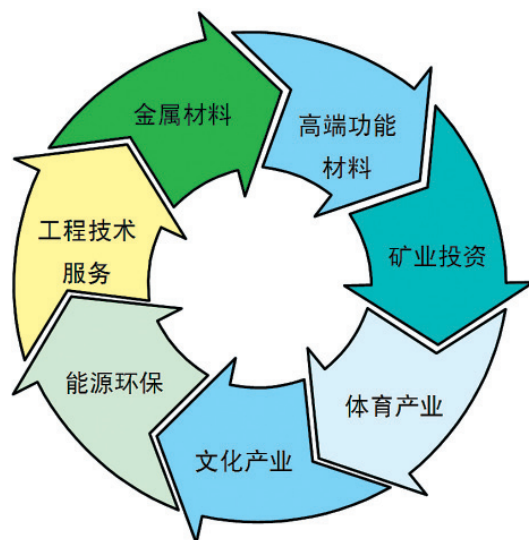
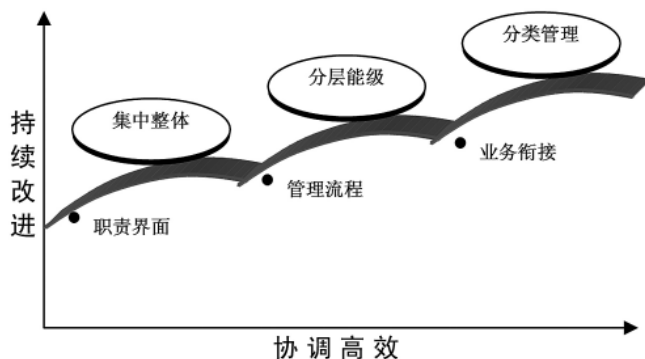
推进股份公司资产置换取得重大进展，置换方案获股东大会通过，已上报证监会。

深化非钢产业的改革、整合。非钢产业通过深化改革，整合资源，实现“协同联动”。提出了打造金属材料、高端功能材料、工程技术服务、矿业投资、能源环保、文化产业、体育产业七个平台建设任务，其中北冶公司、吉泰安公司的整合确定了实施方案，其他平台建设也正在研究推进。

加强制度建设。完成或修订资产评估、投资项目后评价、外埠企业投资审批、外派财务人员管理等制度，颁发新制度47项，废止21项。

完善分配激励制度。把调结构、降成本和增收节支作为重点，调整了“三档三线”和KPI挂钩考核机制。按照市场化原则建立新首钢高端产业综合服务区开发建设薪酬激励机制。

首钢高端产业综合服务区的产业定位和开发模式。首钢主厂区的开发，不同于以政府为主导土地开发，是在自己的用地上建设，既要有招商引资的一块，也要有自身建设的一块，联合开发的一块。首钢新产业园区是以企业为主体、通过“三个一块”的途径、以高端产业带动的开发模式。



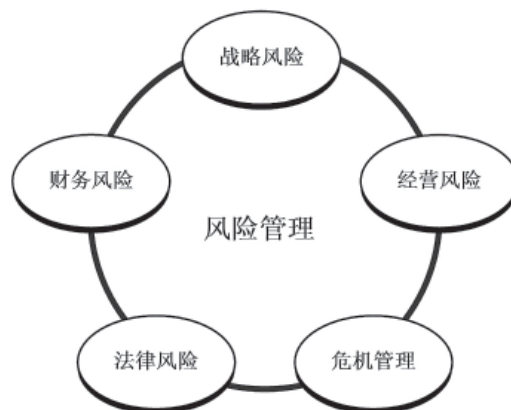
风险管理 with 内部控制

首钢紧密结合企业实际,从战略管理、公司治理的高度,以风险管理为导向,在内部实行全过程、全方位、全员的控制,形成了比较完善的风险防控制度和措施,有效降低和规避了企业的内外部风险。

首钢风险管理的内容主要包括战略风险、财务风险、经营风险、法律风险、危机管理等方面。

首钢的风险管理的特点是各个专业部门都把风险管理的要求纳入到各项专业制度之中。

首钢的风险管理由内部控制入手,逐步向不同专业、经营领域拓展已基本形成体系,并积极发挥着作用。



加强制度建设,不断完善以财务风险防范为目标的内部控制制度。

首钢从各方面建立健全各项管理制度,一是不断强化财务、审计、监事会、纪检监察等方面的监督检查,加强资金的管理和控制。二是针对不同层次的经理人,采用不同的激励措施,形成合理有效的竞争机制,从而约束经理人的逆向选择行为,减少风险的发生。三是理顺内部的各种财务关系,在明确各部门在企业财务管理中地位、作用及应承担职责的基础上,赋予其相应的权力,真正做到权责分明,各负其责;建立企业财务风险的跟踪监测机制,对企业的每一项重大筹资、投资活动以及现金流量等财务风险种类的风险程度不间断的跟踪,及时了解和掌握运营情况;对每项存在风险的财务活动实行责任制,即首先明确主要的风险承担者,给予其相应的财务活动权利,明确其要承担的风险责任的风险报酬,进行严格的考核兑现。

加强审计、法律、税务等管理工作。

强化审计监督,实现审计全覆盖,审计结果要在适当范围通报,对审计出问题的整改情况纳入考核,对存在严重问题的要问责追责。加强法律事务工作,认真执行国资委关于风险防控有关规定,做好风险提示和预防,加强各级法律文书的审核,严格各类长期(1年以上)协议、合同、意向书的把关审批。高度重视未结重大经济纠纷案件,针对已经发现的问题,抓紧做好可能给公司带来较大损失的诉讼和应诉工作,最大限度地减少损失。规范集团各单位税务工作,做到依法经营、依法纳税,做好税务筹划,避免税务处罚。加强财务派驻人员管理,建立定期轮岗制度。

节能环保

JIENENG HUANBAO



首钢人在新的转型发展过程中,秉承“人、技术、环境和谐一致”的一贯环保理念,提出“以环保求生存、靠环保求发展”,将环境保护作为企业生存与发展之根本,积极构建“资源节约型和环境友好型”企业,推动首钢钢铁产业进入到结构调整、持续创新、绿色发展的新轨道,实现钢铁业可持续发展。

2012年, 首钢着力推进绿色发展、循环发展、低碳发展。通过科技进步、技术创新, 在节能减排、改善环境质量、发展循环经济等方面取得了显著成效, 构建起“高起点、低消耗、长流程、多角度、全方位”的首钢循环经济发展模式。将首钢打造成集钢铁产品制造、能源高效利用及转换、社会废弃物消纳三大功能于一体的绿色、环保、节能示范企业。

构建高效、清洁钢铁生产体系

首钢“新一代可循环钢铁流程”项目通过国家科技部验收。该项目在低成本高效化洁净钢生产、钢铁流程资源高效利用以及先进钢铁材料生产等方面攻克了一批共性关键技术, 并通过系统集成技术创新构建了新一代可循环钢铁流程。

首钢优化冶金单元操作, 形成大批量、低成本、快节奏的洁净钢生产流程。积极开发以高强度汽车板、高强度建筑用钢和高磁感取向硅钢等高效钢材为代表的“绿色产品”, 延长钢材使用寿命, 减少下游用户的钢材使用量, 提高社会资源的利用效率。

首钢开发的“转炉少渣炼钢工艺技术”得到全面应用。此项技术降低了炼钢工序成本, 对节能减排和环境保护发挥着重要作用。

“一罐到底”技术的应用, 取消了传统的鱼雷罐车和炼钢倒罐站, 首钢京唐公司每年因此降低运行成本638万元, 减少粉尘排放4700吨。



“新一代可循环钢铁流程”通过验收



首钢迁钢公司第一卷高磁感取向硅钢正品卷成功下线



首钢转炉少渣炼钢工艺技术达到国际领先水平



“一罐到底”技术应用于首钢京唐公司

能源高效利用

2012年8月,首钢京唐公司承担的国家863计划项目“大型联合企业先进能源管理系统开发与应用”课题通过国家科技部高新技术中心组织的验收。初步建成了国内领先的基于地理信息的能源管理系统平台,综合可比能效提高了1.7%,实现了综合管网可视化管理的要求。



京唐公司能源与环境运行中心



开展合同能源管理及节能技术培训

首秦公司从常态化节电入手,采用“微节电”的做法——从细微处着手,根据设备运行情况,对设备运行电流进行调整。2012年日均用电量较2011年降低17.3万千瓦时以上;嘉华建材利用首秦公司富余的高炉煤气进行生产,使高炉煤气放散率降低3%,年减少高炉煤气放散量1亿立方米,年节约标煤1万余吨。



首秦公司轧钢主厂区

污染减排成效显著。2011年首钢北京钢铁主流程全面停产搬迁,与2010年相比,首钢烟粉尘减排99%、二氧化硫减排99.8%。为北京市空气质量二级及好于二级天数达到286天,实现空气质量13年持续改善,做出了突出贡献。

迁钢公司150MW燃气蒸汽联合循环发电机组(CCPP)年累计发电13亿千瓦时,占迁钢生产用电的1/3,折合为国家节约标煤52万吨。CCPP以低热值的高炉煤气为主要燃料,能大幅度减少高炉煤气放散量。被授予2012年“节能中国先进单位”荣誉称号。



京唐公司各项节能减排指标均达到国际领先水平，利用高炉煤气、焦炉煤气等富余煤气进行发电，自发电比例占全厂用电量的92.21%，高炉煤气放散率降低到了3.17%的行业先进水平。

首钢京唐公司采用海水淡化、海水直流冷却技术每年可节约淡水2000万吨。配套建设的2台130t/h锅炉和2台25MW汽轮发电机，充分利用富余的高炉煤气、余热余压，采用低温多效海水耦合技术，形成“水电联产、热膜结合”的海水淡化循环经济产业链。



废弃物资源化

首钢在转型升级过程中，更多地考虑资源节约和环境友好，实现绿色发展。努力提升钢铁企业处理城市废物的功能，研发城市废弃物处理技术，为建设生态文明社会做出积极贡献。

首钢建筑垃圾资源化处置项目

首钢建筑垃圾资源化处置项目是北京市重点项目。2012年，首钢完成了工艺技术方案、项目选址论证及项目建议书编制。项目建成后每年可处理首钢及社会建筑垃圾100万吨，生产约250万吨的各类绿色再生建材，实现建筑垃圾的无害化处理、资源化利用。



北京市领导到首钢生物质能源项目建设工地调研



首钢鲁家山生物质垃圾焚烧发电厂

鲁家山静脉产业基地

北京首钢生物质能源项目采用“绿色、环保、创新”的先进设计理念，采用先进的烟气处理工艺，在国内垃圾焚烧发电厂中首次采用SCR脱硝技术。项目建成后可日处理北京生活垃圾3000吨，余热年发电量约3.2亿度，同时可向周边居民供热，相当于每年节约5.17万吨标准煤，年减排二氧化碳当量约60万吨。



打造“首钢节能环保”品牌

2012年首钢开展了十余项节能环保前沿课题研究。其中，“钢渣矿化固定CO₂关键技术与工程示范”、“钢渣活性组分固化与资源化利用技术”、“改性城市污泥作为冶金烧结配料的作用机理和调控机制研究”等5项国家级课题，获得国家资金支持2000余万元，申请国家专利20项、获得授权6项，体现了首钢品牌在节能环保领域的影响力与号召力。



首钢建筑垃圾铺就环保路

石景山厂区拆迁污染控制

2012年首钢开展北京地区设施拆迁工程污染控制工作。组织制定环保措施、预案和协议31份，组织现场检查405人次、发现并处理污染隐患51次、提出合理化建议65条，对裸露地面进行苫盖近7.54万平米。



拆迁苫盖后的场地

安全健康 ANQUAN JIANKANG



首钢不断完善安全健康管理体系, 强化安全健康制度体系和应急体系建设, 加强安全健康教育培训和基础管理工作。

坚持以《国务院关于坚持科学发展 安全发展 促进安全生产形势持续稳定好转的意见》为指导, 强化安全生产主体责任落实, 深化标准化创建, 开展多种形式的安全生产检查和特色安全教育培训活动, 安全生产局面基本稳定。2012年首钢千人死亡率0.048、千人重伤率0.024、千人负伤率0.329, 其中京冀地区钢铁主业未发生死亡、重伤事故。

夯实安全健康基础

在首钢和子公司设立专门安全机构, 危险性较大的钢铁主流程单位和子公司所属单位设立安全科(处), 对其他不设安全管理专门机构的单位设立专职安全管理人员。在车间级单位配置了专(兼)职安全员, 每个班组都设置了兼职安全员。

首钢建立了以《安全生产责任制》和《安全生产领导责任追究一票否决管理规定》为核心, 以岗位安全操作规程为基础的安全生产制度体系。首钢每年召开首钢安全生产大会, 组织逐级签订安全生产责任状, 全面布置年度安全生产工作。



定期召开干部会议动员部署专项整治工作

高度重视职工健康管理

成立了首钢总公司职业病防治领导小组、健康教育领导小组、计划生育委员会、计划生育协会理事会、红十字会理事会、爱国卫生运动委员会等健康管理领导机构, 加强组织领导。各子公司、基层厂矿分别成立了相应的健康管理组织机构, 设置专(兼)职管理人员, 形成自上而下、齐抓共管的健康管理体制和管理网络。

强化源头控制。对迁钢粉尘转底炉、首秦余热蒸汽发电等11个项目的可行性研究报告(或初步设计)进行专业审查; 编制完成《矿业公司二马地下采矿项目职业病危害预评价报告书》并通过行政审批; 矿业公司大石河铁矿杏山采区露天转地下开采项目取得北京市卫生局验收批复。

加强职业健康体检。组织矿业、迁钢、首秦公司等13个高温厂矿8126名作业职工高温体检, 确定64人患高温禁忌症, 按规定调离岗位。组织15个单位15770人次职业健康体检, 确诊职业病患者15人。开发的职工健康档案电子化管理软件, 经中国医师协会考察, 给予了高度评价, 拟纳入国家卫生部慢病管理科研项目。



开展应急预案演练

深入开展安全生产检查和专项治理

认真组织重大节日、“两会”、十八大期间安全生产大检查，坚持开展不间断的隐患排查治理和“打非治违”专项行动，强化“防灼烫”、“防触电”及特种设备、危险化学品安全专项治理工作。对各级检查发现的6306项隐患100%落实整改，并对268个次责任单位、971名责任人落实经济处罚约92万元。



总公司领导带队到基层检查安全生产工作

全面推进安全生产标准化创建

按照国务院安委会办公室《关于深入开展全国冶金等工贸企业安全生产标准化建设的实施意见》，成立领导小组，制订计划安排，使创建工作不断扩展和深化。2012年，迁钢公司的4个单元（炼铁、炼钢、热轧、动力煤气）通过国家一级评审；首秦、水钢、通钢、长钢公司的18个单元通过省二级达标验收；一线材厂、首自信公司工程事业部、实业公司首欣物业公司等17个单位通过北京市安全监管局标准化二级达标验收；吉泰安公司、水钢盛鸿达公司等单位通过属地区县三级达标验收。



安全生产宣传教育活动

强化高危行业安全管理

积极推进矿山“五大提升工程”建设，完成了规章制度梳理、查漏补缺等8项安全管理提升；应用GPS矿车自动调度系统、配备炮孔填塞车等8项安全技术装备提升；健全完善了井下顶板垮塌、井下水灾、火灾等事故应急救援预案，定期开展演练等5项应急救援提升；创建“无违规”班组等8项安全文化提升及严格落实职业健康体检，保证上岗、在岗、离岗职工体检率达到100%，职业禁忌症调离率100%等5项绿色健康提升；大力推行岗位操作安全标准化作业指导书；深入开展创建“无隐患单元”活动，健全完善事故隐患排查治理体系，提升了矿山安全生产综合保障能力。为确保尾矿库、排土场等重点关键部位安全度汛，总公司领导多次带队对汛期安全措施落实情况进行检查，确保了矿区安全度汛。

加强设备设施拆迁及消隐工程现场监护

严格贯彻执行“拆除工程安全管理规定”，组织对业主单位、施工单位在施工方案、安全措施的制作、审查，人员培训、资料备案等各项工作提出明确要求，强化现场管理与检查，完成了北京厂区氧气厂3.5万制氧机组利旧、铁区皮带机等盘活、动力厂1#锅炉房等设备设施拆除，消除三高炉煤气下降管局部开裂等较大隐患施工近百项，保持了安全稳定局面。



消除三高炉煤气下降管局部开裂隐患

积极开展特色安全宣传教育培训

开展了主题为：“落实主体责任，实现安全发展”的安全生产月活动。以“党员自身安全无问题、党员身边无违规、无隐患、无事故”为标准，深入开展“党员示范岗”创建活动，根据项目工程、操作机台、服务窗口、管理部门等不同行业、不同岗位，积极创建党员示范机台、示范窗口、示范区和示范项目。由于成绩突出，总公司及实业公司、矿业公司分别被北京市委宣传部、市安全监管局等十部门授予“2012年北京市安全生产月活动优秀组织奖”；冷轧薄板公司和冷轧镀锌薄板厂荣获“2012年北京市安全生产月最佳实践活动奖”。

首钢工会深入开展安康杯和新《职业病防治法》普及教育竞赛活动，深入京唐、迁钢公司等单位指导劳动保护工作；首钢团委组织广大团员青年参加青安杯竞赛活动，承办了“首钢杯”北京市青年安全管理创新大赛，吸引到包括首钢、北汽、京煤、首发、地铁等30余家市属大、中型企事业单位的团员青年参与，并取得了2金2银5铜的优异成绩。

首钢红十字会一贯以为职工服务为出发点，致力于保护企业职工生命安全和身体健康为着力点。2012年举办现场救护培训5期，培训急救员184名。对《职工健康网》进行改版，增加健康信箱，更新内容231篇。编辑《健康教育专刊》十二期，共计10万余字。根据季节变化，应时编写健康专题，《首钢日报》刊登6版及20余篇，与石景山区电视台录制《大爱—让青春更丰满》的青春健康专题访谈节目；下发各种宣传资料5000余册。举办计生、爱卫、饮食等培训班4期，参训450人次。聘请知名专家为首秦、京唐公司举办慢性病、心理健康专题讲座，并现场解答和部分诊治，为外地基层职工奉献首都优质医疗服务。



由职工自行制作的“安全文化”宣传展板



“首钢杯”北京市青年安全管理创新大赛



职工防病救护演练

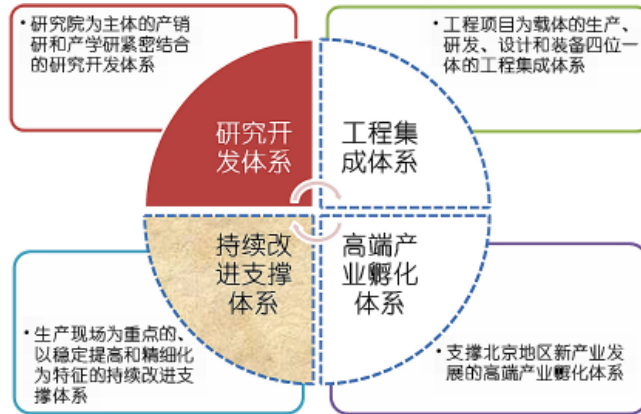
科技进步 KEJI JINBU



首钢依靠科技进步,坚持打造“首钢创造、首钢服务、首钢品牌”及“低成本高端高效”的核心竞争力,扎实开展降本增效,提高自主创新能力,科技创新工作取得了新的成效。

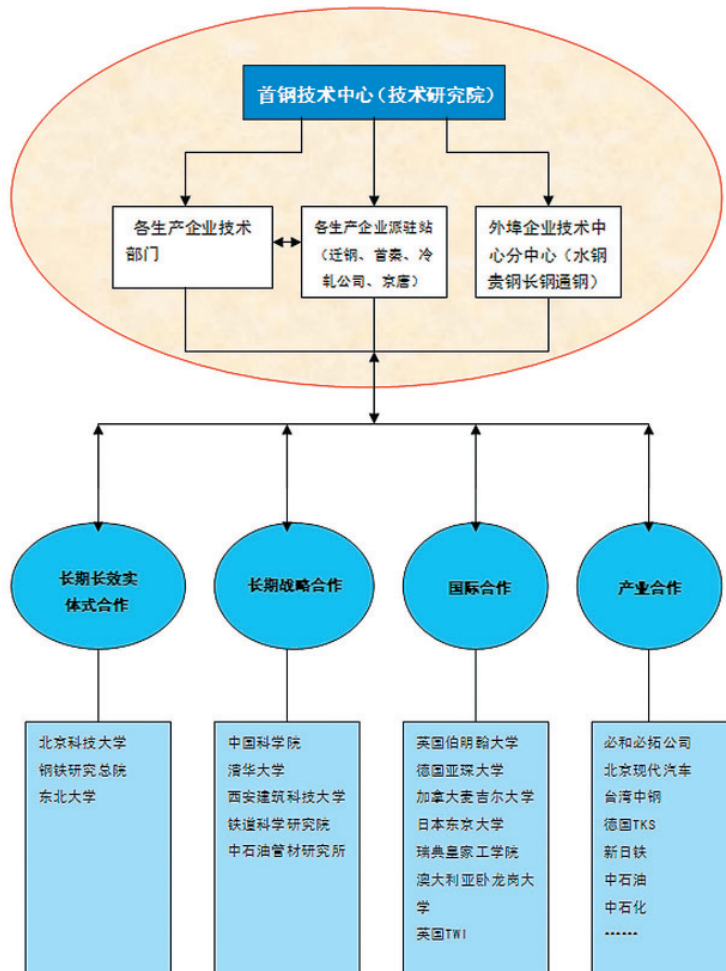
科技创新体系

建设目标

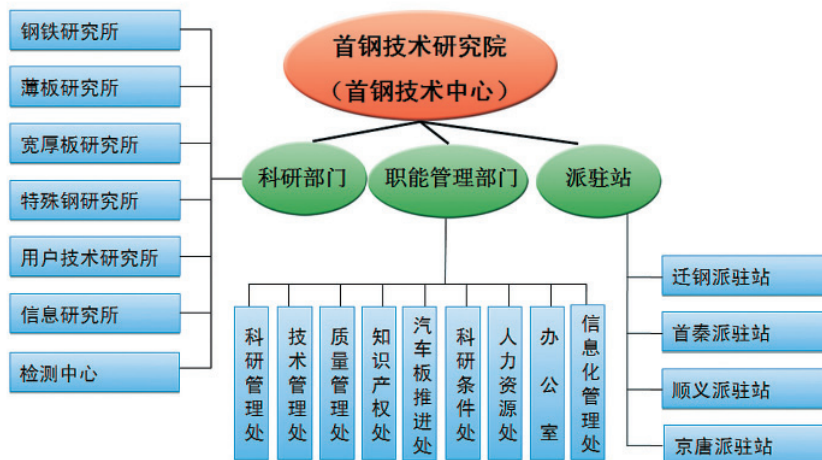


研发体系

创建了“一级研发、多地分布”的研发体系，采用派驻工作站或技术服务团的模式，发挥集团整体优势，实现科研资源优化配置。目前以技术研究院为主体，已形成一支102名博士、213名硕士、25名首钢专家、68名首钢技术带头人、23名教授级高工及一大批高级工程师组成的科技开发队伍。



技术研究院组织结构



科研条件

在北京研发总部集中建设了支撑多地产品开发和工艺研究的国际一流水平的科研基地。



球团实验室

真空冶炼炉

热轧中试机组

冷轧中试机组

多功能材料试验机

科研条件支撑和检测实力不断增强。热镀锌模拟器等5台设备相继投入使用; 开放实验设备30台套; 实验室利用热模拟试验机、扫描电镜等高科技手段, 开展合金化热镀锌层表征技术和钢中析出相分析技术基础研究。



透射电子显微镜

X射线衍射仪 (Bruker)

扫描电镜

扩大开放合作

创建了以企业为主体、市场为导向、产学研相结合的长期长效实体式的联合研发模式。分别与钢铁研究总院、北京科技大学、东北大学建立了电工钢、汽车用钢、宽厚板联合研发中心，已启动第三期合作。



2012年开展了各类学术交流81场次，参加人数达到1000人以上。参加“第七届国际钢铁大会”、“第五届亚洲钢铁大会”等国内外重要学术会议61次。



推动科技创新

首钢把提高自主创新能力作为搬迁调整的中心环节，依靠科技创新推进经营生产建设。京唐公司已建成具有国际先进水平的精品板材生产基地和节能减排、发展循环经济的标志性工厂；顺义冷轧公司成为汽车板和家电板生产基地；首秦公司成为“专精深强”的宽厚板生产基地，迁钢公司成为能够生产冷轧硅钢的大型钢铁企业；同时大力推进各联合重组企业的技术改造，形成了“一业多地”发展格局。



“创品牌”工作取得新成绩

2012年新增金杯奖产品8项，金杯奖总数达到30项。

- 迁、秦、顺三地金杯奖产品产量完成421万吨，占总产量的35.9%，同比提高8.7个百分点。
- 京唐“集装箱用热连轧钢板和钢带”获得“特优质量奖”称号。
- 首钢牌”钢铁产品获得“北京知名品牌”称号。



成果专利数量稳步增长

成果：全年完成科技成果鉴定验收124项，其中19项成果达到国际先进及以上水平。12项成果获得上级科技奖励，其中2项获北京市科学技术一等奖。

专利：全年完成专利申请513项，获授权专利287项

标准：参与制修订国际标准39项，国家、行业标准46项

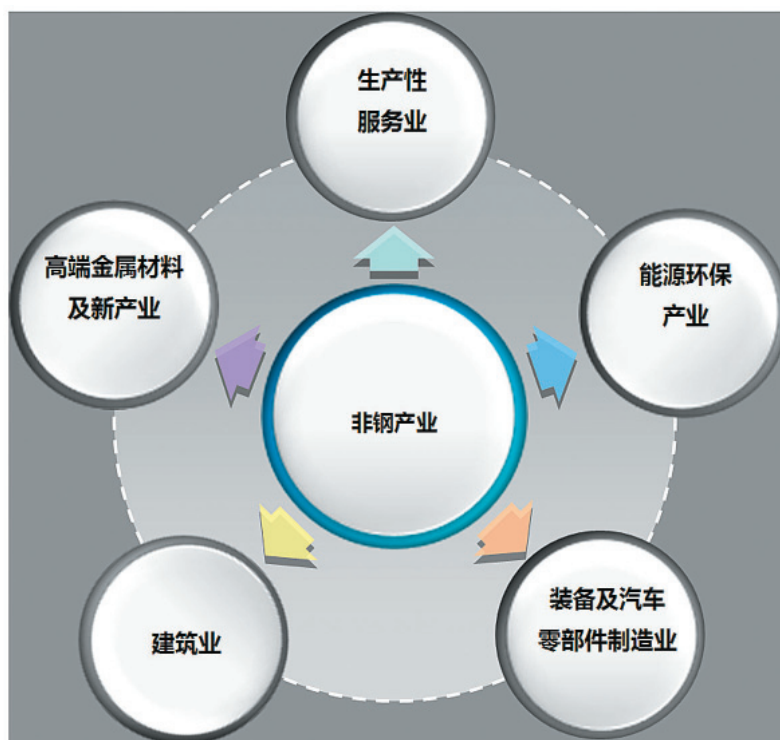


首钢总公司被工业和信息化部、财政部联合认定为2012年国家技术创新示范企业。

完善质量管理体系。创立了基于流程管理的ISO9000质量管理体系, 实现了钢铁产品全流程的体系管控。

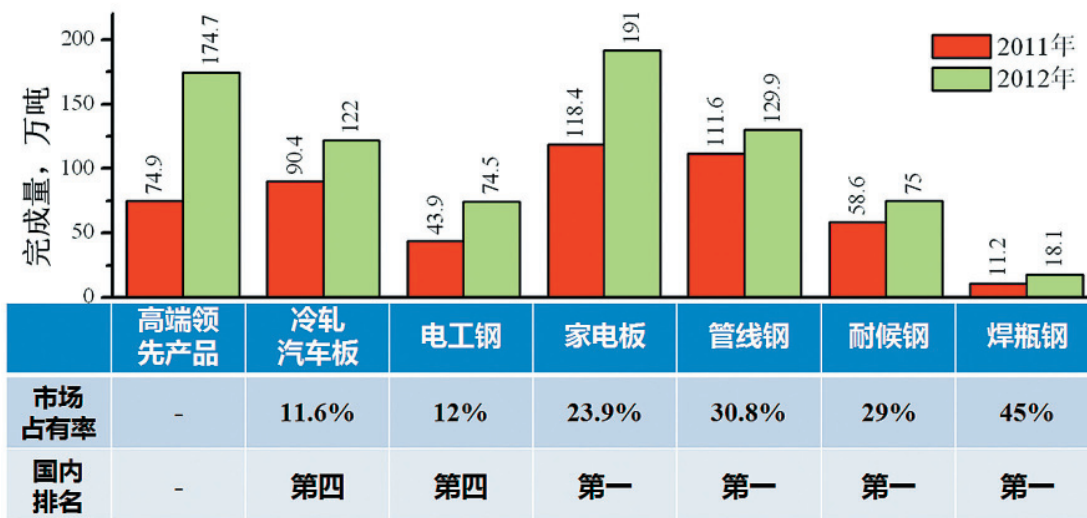
- 1 京唐、迁钢、顺义冷轧公司相继通过ISO14000环境管理体系和OHSAS18000职业健康安全管理体系认证, 四地钢铁业均建立了质量、环境和职业健康安全三位一体的管理体系
- 2 京唐、迁钢和顺义冷轧公司均通过了TS16949质量管理体系认证
- 3 迁钢通过了ISO10012测量管理体系认证, 京唐公司的GB/T 23331能源管理体系已内部运行
- 4 迁顺产线一贯制质量管理体系的产品覆盖范围由汽车板扩大至所有产品, 启动了京唐产线一贯制质量管理体系建设

非钢产业抓住钢铁业发展机遇, 打造五位一体的发展平台, 自主创新能力进一步增强整体优势。

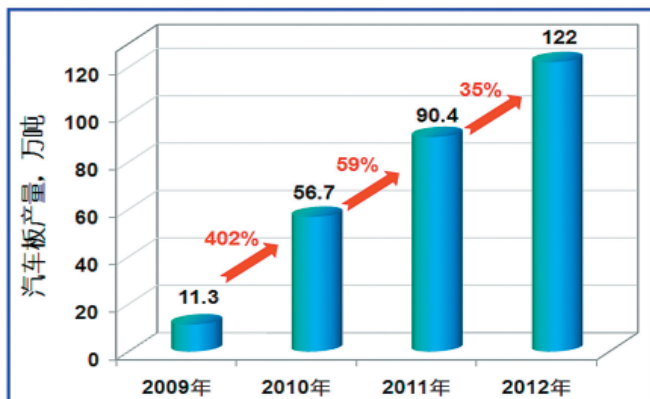
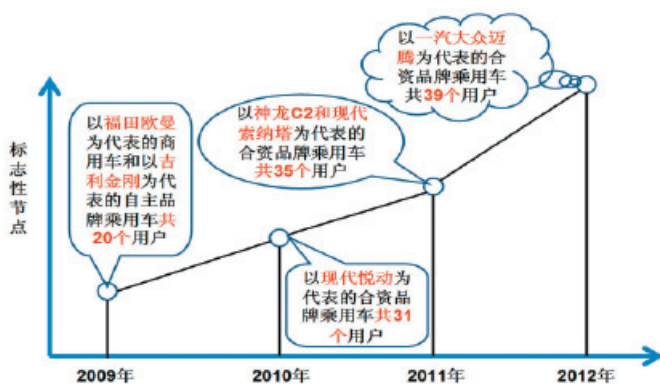


加快产品开发步伐

产品结构持续优化,市场占有率稳步提高。



产品认证取得新突破。2012年,迁顺产线汽车板完成中高端品牌22个车型、173个零件的认证,成功进入宝马供应商序列;京唐汽车板完成16个品牌、352个零件的认证;迁钢高磁取向电工钢成功下线,完成110kV变压器认证,高牌号高效无取向电工钢通过哈电350MW火力发电机组材料认证;管线钢卷板完成中石油0.8设计系数X80的千吨级试制,通过了21.4mmX80管线钢的单炉认证;首秦抗大变形17.5mmX70管线钢首批通过中石油和中钢协新产品鉴定;完成海工钢120mm E690的开发,实现自升式海洋平台CP-300整台接单。



- 四年时间实现了汽车板由“0”攀升到122万吨,市场占有率达到11%。
- 三年时间实现了高强汽车板和镀锌汽车板分别由“0”攀升20万吨和18万吨,分别占首钢汽车板总产量的17%和15%;
- 迁顺连退产线汽车板专线化比例超过了80%。

群众性技术创新

在全集团范围内开展了“职工创新工作室”评比、表彰和命名活动。召开京唐公司职工创新工作室现场推进会，促进了职工创新工作室建设，全集团建立职工创新工作室220个，命名表彰职工创新工作室16个。2012年收到京唐、迁钢、首秦、顺义冷轧公司等单位提出的合理化建议11081项，采纳5778项，创效益近1.9亿元。



京唐公司职工创新工作室现场推进会



矿业公司命名职工创新工作室



总公司领导为北京大学首钢医院创新工作室揭牌



首钢召开职工创新工作室经验交流会

阳光诚信 YANGGUANG CHENGXIN



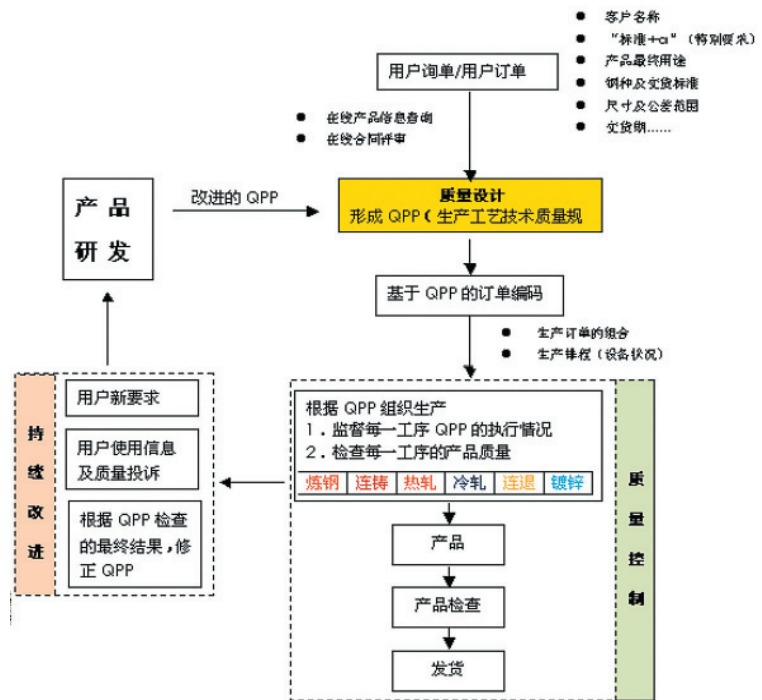
真诚, 让我们携手同行。首钢秉持“开放、创新、务实”, “诚信、高效、共赢、发展”的诚信理念, 坚守诚信经营承诺, 精诚合作、互利互惠, 积极承担社会责任, 追求企业、社会、环境的和谐共生以及企业、社会的共同发展。

秉承客户至上

首钢始终关注产品质量和服务, 积极推进产研销融合和职能转型, 进一步提升过程控制能力, 不断完善一体化营销服务平台, 全年客户满意度达93.5%。



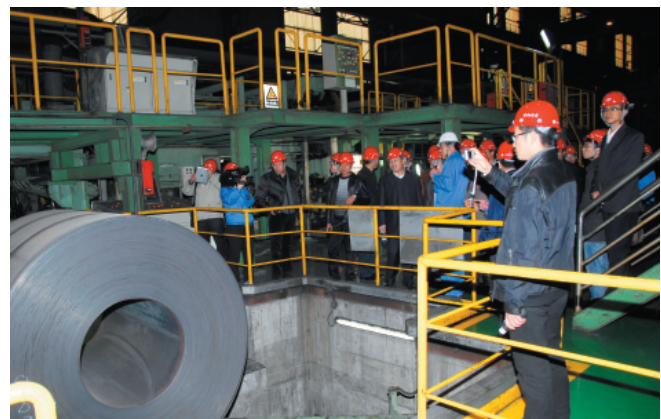
- 建立一贯制质量管理体系, 提高全员质量意识, 通过指标体系的精细化、科学化以及生产工艺和设备的精准控制, 为提升产品质量和客户服务提供支持。
- 实施过程合格率管理, 由关注最终结果转变为强化过程服务, 过程管控指标达到66项, 过程指标综合合格率达到83.6%。
- 构建用户档案数据库、冶金数据库、表面缺陷数据库等, 加快质量异议处理, 保障客户权益。



完善配套服务

不断优化客户服务模式, 先后举办了4次客户座谈会, 其中“首钢2012年板材客户座谈会”有来自全国造船、汽车、家电、集装箱、机械制造等行业的191家、360余位品种钢客户代表齐聚一堂。对提出包括产品质量、订单兑现、异议处理条建议或意见, 逐项制定整改方案, 并定期检查落实情况。





加快信息化建设。CRM营销服务平台上线后，开通与完善了多项模块功能，116个客户实现了CRM系统自助打印质保书，为用户提供便捷服务。建立物流跟踪信息管控体系，随时查询产品运送进度，提高信息服务水平。



实施阳光采购

首钢将实施招标投标作为物资采购的重要方式，不断健全完善和推进公平公正公开竞争平台建设，确保阳光采购。



迁钢公司一高炉热风炉耐火材料招标

为创造公平公正公开环境，促进阳光采购，首钢利用信息化管理手段，运行了首钢供应公司协同管理系统，将计划、资金、合同、供应商管理等主要业务工作全部纳入系统中，实现业务工作运行透明化、阳光化。



在实施阳光采购中，注重与供应商的沟通与联系，不断加强供应链建设工作。



维护经营环境

首钢以营造企业清廉环境为重点,总公司领导带队深入所属单位,围绕廉政风险防控管理、作风建设、厂务公开等进行检查,全力推进企业经营活动廉洁、高效进行,同时将实施效能监察作为促进企业管理,强化服务意识的重要手段,2012年立项开展监察47项,为企业阳光诚信经营提供了保障。



开展廉洁教育

不断加强对员工的廉洁教育,不断完善廉政风险防控管理,预防商业贿赂行为的发生。开展廉洁从业培训,共组织培训班121期,培训领导干部和有业务处置权岗位人员6000多人。



每季度组织召开“检企预防工作联席会议”,深入基层单位,围绕预防职务犯罪开展法制宣传、教育、服务等工作。



创服务品牌

中首公司渤海国际会议中心, 秉承“宾客至上, 服务第一”的宗旨, 2012年接待了2000多次不同规格、档次的会议, 收到表扬信21封, 将拾到的物品归还失主事件7次, 金额共计30万元, 不但赢得了客人的赞许, 也得到了行业的认同。荣获中国会议酒店联盟授予的“2012年度优秀会议酒店”称号。



在设备引进现场服务中, 中首公司不断提高服务质量和效率, 想用户所想, 急用户所急, 认真履行合同, 得到了广泛好评。



以人为本 YIREN WEIBEN



首钢坚持全心全意依靠职工办好企业的方针，维护和保护职工的合法权益，建立经营管理人才、专业技术人才、高技能人才三支人才队伍成长绿色通道，大力开展全员培训，实现员工与企业共同成长。

人力资源理念

首钢把员工个人与企业共同发展作为人力资源工作的宗旨，努力从过去的单纯人事管理，转向实现人力资源开发、人才资本经营和人才资产保值增值；从过去单纯从企业内部选人用人，转向通过广泛的社会合作取得高端人才，使首钢的创新与发展赢得了更为广阔的空间。



加强民主管理

坚持以职工代表大会为基本形式的民主管理制度。企业重大决策、特别是涉及职工切身利益的问题，都经过职代会讨论，保障和落实了职工的知情权、建议权、参与权、协商共决权和监督检查权，职工充分行使当家作主的民主权力。2012年首钢十七届职工代表提案受理率、满意率为100%。

进一步深化厂务公开工作。首钢在荣获全国和北京市厂务公开优秀组织单位称号的基础上，2012年又申报了北京市“厂务公开示范单位”。印发了《首钢总公司关于进一步深化和规范厂务公开加强民主管理工作的实施意见》、《首钢总公司厂务公开实施细则》。并接受了全国厂务公开民主管理第七次工作调研检查。

广泛听取职工意见，修改首钢总公司集体合同。第五期《首钢总公司集体合同》，于2009年1月16日经首钢第十六届四次职代会通过实行，到2013年1月16日终止。依据国家、北京市有关法律法规，就《首钢总公司集体合同》修改问题进行了多次平等协商，并广泛征求了职工意见。在此基础上，会同有关专业部门对首钢总公司集体合同进行了修订，共修订了30余处，形成了第六期《首钢总公司集体合同》（讨论稿）。经首钢第十八届一次职工代表大会审议通过。

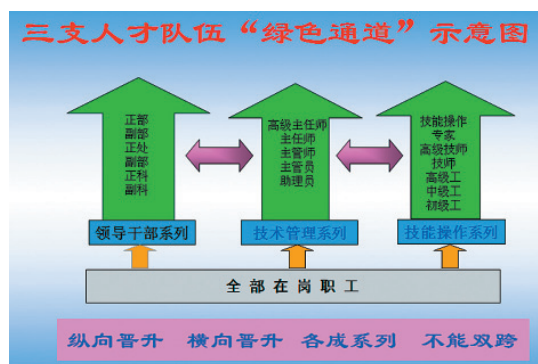


打通人才队伍成长绿色通道

完善薪酬考核分配机制，激励挖潜增效。面对严峻的外部市场形势，始终坚持严格考核，挂钩分配的正确导向，以降成本、调结构、增收节支为重点，变“发工资”为“挣工资”。总公司提出越是在困难的情况下，越要坚定完成任务的信心和决心；越是在困难的情况下，越要坚持奖罚分明；越是在困难的情况下，越要关心职工生活，注重加强人才队伍建设。在经营生产十分困难的情况下，实施了三支人才队伍薪酬激励机制，提高了生产一线职工最低岗位工资标准，调整提高了高学历人员初期工资，建立了专业技术管理系列聘任津贴制度，开展了三支人才队伍绩效考核、职务评聘、职级晋升和择优升级工作，受到广大职工的欢迎。



实施人才优先发展战略，创新人才投入机制。首钢实行经营管理人才、专业技术人才和高级技工人才“三支人才队伍”整体开发建设，制定了《实施人才优先战略的决定》，把人才优先提高到企业规划、计划和新上项目的战略性高度来对待。要求做规划、订计划、上项目，都要把人才问题与资金、效益、产品、设备等问题统筹考虑与安排，以保证企业目标的全面实现。



引进与服务并重，大力引进各类高端人才。2005年首钢总公司成立了人才引进办公室，面向国内外公开招聘高端人才。实行“引进与服务并重，实用与提升兼顾”的吸纳模式，营造富有特色的“引进使用、融入文化、促进个人发展”的工作氛围。引进了国内外知名专家和高层次领军人才，在企业一批高端技术项目上发挥了无以替代的任用。



深化干部人事制度改革，大力培养锻炼后备干部。开展大规模考察、交流和公开招聘领导干部，大力选拔使用年轻干部，努力搭建干部能上能下、能转能升的渠道，大批德才兼备、业绩突出、职工公认的干部进入各级领导班子，领导班子、干部队伍的能力素质得到较大提升。



实施人才激励政策，建立专业技术人员荣誉系列。
 实行多项激励政策促进职工与企业共同成长。每两年评选一次首钢专家、专业技术带头人和首钢优秀青年人才，对荣获者授予荣誉称号并给予奖励；每年对做出突出贡献的科技人员进行表彰奖励，最高奖金为30万元。



持续推进高级技工工程，不断提高技能人才队伍整体素质。首钢实施高级技工工程，建立了“高级技工、技师、高级技师、厂级技能操作专家、公司级技能操作专家”晋升通道，健全高技能人才评价体系、完善培训、聘任、使用和晋升机制。



职工培训

以满足总公司转型发展对人才的需求为重点，围绕建设学习型企业文化培养创新型员工，全年组织职工参加各类培训班720多个，参加培训职工达到18万多人次。组织全集团25个单位1.2万名职工参加了全国、行业、北京市、总公司四个层级的113个工种的职业技能竞赛，先后有 8人获得全国和北京市技术能手、6人获得“全国钢铁行业技术能手”、71人获得“首钢技术能手”、33人获得“首钢青年创新先锋”称号。首钢荣获北京市2012年职业技能竞赛“优秀组织单位”。首钢职工路飞、于晨获第六届世界网络炼钢大赛全球总冠军。



党的十八大代表、首钢职工的杰出代表刘宏在成为首都国企宣讲团成员后，历时5周时间在北京市十一个区县进行了46场“十八大精神”宣讲，行程近3000公里，宣讲听众7000余人，展现了新时代首钢职工的良好精神风貌。



发挥高技能人才的引领、示范作用，高技能人才培养取得新的进展。组织举办技师研修、案例分析研讨、专题培训班35个，先后有3680人参加了本单位及北京市技师研修培训学习，极大地提升了高技能人才的技术业务素质，11人晋升为厂级以上技能操作专家；卫建平、王文华、刘建斌三个工作室被评为北京市“首席技师工作室”；“刘宏首秦工作室”包揽了北京市焊接技术比赛冠亚军，荣获“北京市技术能手”称号。



适应转型发展对职工素质的要求，强化职工多技能培训，组织开办了20多个不同工种、专业、类型的培训班；围绕高端产业发展和质量、设备、营销体系建设，组织开展了质量、财务、设备点检等重点培训。全年举办各类技能培训、转岗培训、班组长培训和专业管理培训班475个。



为适应新形势发展需要，多层次培养各类人才，与东北大学合作，举办EMBA领导干部研究生班，共举办4期厂处级后备干部培训班，共有194人参加学习。组织专业技术管理人员参加《北京“十二五”时期经济和社会发展热点问题讲座》公共知识培训，49个单位8680人参加培训。举办销售人员创新思维、拓宽视野及客服代表研究班，1100人次参加。



构建和谐劳动关系

开展劳动争议预防调解工作，维护企业和谐稳定。2012年首钢各级劳动争议调解组织共协调劳动争议186件，协调成功率达到70%。首钢劳动争议调解中心被中华全国总工会授予“全国工会职工法律援助维权服务示范单位”。



职工生活保障

筑牢基本生活保障、生活帮困、生活救急、困难子女助学和职工互助保障“五道防线”，切实做好职工生活保障工作，确保职工生活困难救助及时，困难职工帮扶及时，突发事件救助及时，重大节日慰问及时。



慰问救助北京“7.21”特大自然灾害受灾职工，对每一名受灾职工家庭进行慰问和救助。首钢共为93个受灾职工家庭发放救助金46.5万元。



组织送温暖活动。元旦、春节期间，筹措“送温暖”资金701万元，走访慰问职工3.1万人次。为6100余名职工和离退休人员发放慰问补助金567万元；为404名特困、困难职工发放节日困难补助金52.8万元；为46名困难劳模发放补助金2.76万元；各级工会组织为职工办好事事实事3200余件。



新开办了在职职工医疗互助保险，增强了职工抵御风险的能力。为5.7万名职工续保了在职职工重大疾病保险、意外伤害保险和住院医疗保险，首钢职工互助保险共为2771人次，理赔370.72万元。首钢工会被中国职工保险互助会授予职工互助保障先进单位。

文化体育

2012年以首钢男女篮获得“双冠王”为契机，组织冠军队员先后到迁钢公司、京唐公司、首秦公司、矿业公司进行慰问，举办了篮球友谊赛，把首钢的男女篮精神传播到基层、一线和广大职工，激励广大职工根植岗位、激情创业。组织举办了首钢第二十一届职工运动会、第十五届首钢职工环厂跑、首钢职工第九套广播体操比赛、“京唐杯”乒乓球邀请赛。组织摄影协会培训、采风等活动。



首钢职工环厂跑活动



男篮夺得2011-2012中国CBA总冠军



女篮夺得2011-2012中国WCBA总冠军



职工业余篮球赛



职工书画摄影展

回馈社会 HUIKUI SHEHUI



坚持以首钢的发展促进社会经济繁荣, 积极奉献爱心,
回报社会, 实现企业与社会和谐共进。

社会捐助

首钢面对自然灾害慷慨援助。1998年面对中国大面积洪涝灾害，首钢为灾区提供了1000多万元的支援。2003年面对突如其来的非典疫情，首钢向北京医务工作者提供了1000万元的救援资金。2008年面对四川特大地震灾害，共向灾区捐款1382万元（其中职工募捐382万元），并派出医疗小分队参加救助伤员。还向贫困地区和一些机构提供扶贫资金，包括向云南省镇沅县、湖北省巴东县、河北省阳原县、向西藏自治区、向中国残疾人联合会，向专门招收贫困学生的北京宏志中学等，都提供了大量资金和物资援助。

“爱满天下、情系灾区”。2012年7月21日北京遭遇61年来最强暴雨，并引发严重自然灾害，受灾人口190万人，紧急转移安置4.3万人，直接经济损失达100多亿元。在大灾难面前，首钢发扬扶危济困的优良传统，立即组织为“7.21”特大自然灾害受灾群众捐款活动。广大干部职工响应号召，纷纷前来为灾区群众献出一份爱心，活动募集善款超过318万元，当天机关干部职工捐款103034元。



“7.21”特大自然灾害受灾群众捐款活动

定点扶贫

从2002年起，首钢开始对河北省阳原县定点帮扶。累计投入帮扶资金701万元、帮扶物资折款1000多万元，帮扶阳原乡村道路建设、改善办学条件和医疗条件、调整农业产业结构、发展特色养殖种植业，使阳原7.09万人实现脱贫。十年间，首钢充分发挥自身优势，为阳原县建筑企业联络建筑业务，派遣工程技术人员帮助勘察矿产资源，承接阳原地方劳务人员到首钢工作。多次召集相关单位研究、调度、协调援助设备物资的筹集、拆迁、运输等事宜，动用了大量的人力、物力，为阳原县职教中心、人民医院、劳动就业局筹集各类设备，首钢医院也接纳阳原县人民医院4名医护人员进行了为期半年的技术培训。并在东堡乡8个村建起了首钢扶贫阳原万人饮水工程，解决了该乡近万人及上万牲畜的饮水问题。受到国务院扶贫办的表彰。



社会公益事业

服务百姓、造福社会。首钢老年福敬老院自建院以来，实业公司始终保持细化服务标准的传统，狠抓服务质量，力争打造“护理和康复不自理老人”的特色服务品牌，得到了入住老人和社会的满意和认可，入住率始终保持在95%以上。

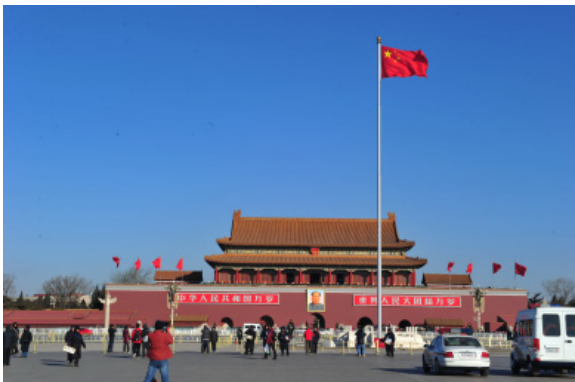


开展送百姓健康公益活动。北京大学首钢医院组织学科专家深入到社区、街道、校园、住区休养所等进行风湿病诊疗、青少年营养膳食、心血管病预防知识讲座，发放健康宣讲材料，为患者及家属提供面对面的咨询服务，引导百姓养成良好的生活习惯和科学就医的意识，深受群众欢迎。

传递爱心、温暖社会。2012年组织动员55个单位，参加了10次红十字无偿献血活动，献血667袋，并为北京市、石景山区红十字会“博爱在京城”募捐救助活动捐助善款17万元。



积极承担公益性项目。首建集团、机电公司分别承担了天安门广场国庆“祝福祖国”主题花坛钢结构工程和国旗旗杆专项检修工作，从前期准备、施工到验收等各环节，严把质量关，在有限的工期里确保高质量完成任务，为北京市和首钢赢得了荣誉，受到上级部门的高度评价。



社区服务

首钢加大居民区文体设施改造力度。现有的11个群众文化体育馆室总占地40160平方米、建筑面积17300平方米，常年为家属区职工开放。2012年继续对各居民区的文化场馆进行改造改建，不断满足职工和家属活动需要。



为使家属区居民早日收看到高清互动数字电视节目，与歌华有线公司签订了合作协议，提升家属区数字化改造进度，在年底前完成了多数居民楼的线路升级工作，累计向5600多户居民发放了高清数字机顶盒，深受居民欢迎。



志愿者行动

传承“奉献、友爱、互助、进步”的志愿精神，深化青年志愿品牌。从服务北京奥运会到国庆60周年，再到2010上海世博会，首钢青年志愿者已经成为首钢的一张名片。社区便民服务、敬老院慰问让更多青年通过志愿这个平台献出了爱心、收获了成长。



4月经过层层选拔, 21名首钢青年成为服务毛主席纪念堂的第二批志愿者。4月21日至5月9日期间, 他们以认真细致、团结协作的工作态度圆满完成了维持瞻仰群众秩序、引导群众排队、回答群众咨询、处置突发状况等要任务, 以优异的成绩诠释了首钢青年志愿服务精神, 得到了北京团市委、北京志愿者联合会的高度赞誉。



7月21日北京特大暴雨后, 首钢青年积极响应北京团市委号召, 招募了35名青年志愿者赴此次暴雨中受灾害影响最严重的房山区周口店娄子水完全小学, 参与灾后重建清淤活动。为了确保孩子们能够正常开学, 全体志愿者铆足了劲, 在烈日炎炎之下用了半天时间将学校操场上足有300多平方的淤泥清理干净, 用爱心还孩子们一个干净的学习空间。



2013年展望

2013年是首钢实施“十二五”规划承前启后的关键一年,全体干部职工将以科学发展为主题,以加快首钢转型发展为主线,以改革创新为动力,增强忧患意识、大局意识、质量效益意识,坚定必胜信心,完善集团管理,提升企业文化,提高党建科学化水平,加快人才培养,加强作风建设,打赢钢铁业扭亏增盈攻坚战,推进北京园区建设和新产业发展取得实质进展。

一是坚持以经济效益为中心,着力提高钢铁业运行质量。紧紧围绕提高经济运行质量和效益这个目标,把工作的着力点放在增盈上。加大高端领先产品研发和新渠道、战略客户开发力度。

二是抓实北京园区开发和示范区建设,整合非钢资源推进北京新产业发展。北京园区开发和非钢资源是首钢发展北京新产业的重要基础,要整体规划,突出重点,协同推进。

三是深化体制机制改革,进一步加强各项管理工作。完善挂钩考核分配办法;加强集团管控和制度体系建设。进一步完善集团管控体系,修订完善规章制度。加强资金管理,提高资金使用效率。

四是创新人才工作,通过多创提高职工物质文化生活水平。加大经营管理、专业技术、高技能人才的培训力度,进一步提高理论素养和解决实际问题的能力;继续改善职工的学习、工作、生活条件。

五是进一步改进工作作风,确保完成全年目标任务。加强调查研究,广泛听取职工意见建议,多为基层排忧解难,解决问题。



第三方审验意见

2012年,是首钢全面实施“主业做强、多业协同、打造综合服务商”之发展战略迈出坚实步伐的一年;是首钢围绕产业结构转型、产品结构转型、体制机制与思想文化转型而进入战略转型发展新阶段的一年。

《首钢集团2012年社会责任报告》是首钢2006年以来连续第七年推出社会责任报告,与以往报告不同,2012年的社会责任报告之体系更为完整、重点更为突出、内容更为丰富。

本报告着重介绍了由北京园区的新型高端产业、跨区域新格局的钢铁产业、非钢新产业所构筑的首钢集团新的产业形态,彰显首钢依靠创新驱动实现战略转型,提升可持续发展能力主要成效;积极构建“资源节约型和环境友好型”企业所取得显著成绩;着力完善治理结构、管控体系、风险防控所实现的管理提升;持续加强科技创新体系建设所取得的丰硕成果;加强民主管理、强化职业安全健康管理和创建“三支人才队伍”绿色成长通道所做出的实绩;规范经营环境、创建服务品牌和回馈社会的重要举措。系统地反映了首钢在企业与环境协调发展、员工与企业共同发展、企业与社会共同发展等方面的承诺、实践与绩效。报告编写体例合理、结构完整、内容丰富、信息翔实,是一份高质量的社会责任报告。

总体上看,报告具有如下特点:

1.体系完整、体例合理

报告首先从产业结构转型、产品结构转型、体制机制与思想文化转型等三个维度概述了首钢的战略转型;再从整体上阐述了首钢的价值观和利益相关方;之后,以企业社会责任为主线,依次展示了首钢在追求卓越、节能环保、安全健康、科技进步、阳光诚信、以人为本、回馈社会等七个方面履行责任过程中所遵循的发展理念、所采取的治理措施、所建立的管理体系和所取得的绩效。表现出体系的完整性和体例的合理性,便于利益相关方阅读与理解。

2.内容丰富、重点突出

2012年的社会责任报告与前六份社会责任报告相比,一是重点突出、层次清晰,例如详细阐述了依据北京建设世界城市的定位和城市规划,为首都经济打造新的增长极,而规划和实施的首钢工业区(北京园区)改造;通过新建和跨地区联合重

组与优化结构布局结构和内部治理机构,形成了“一业多地”的高端制造业用钢和建筑业用钢的钢铁产业新格局,有效提升了首钢钢铁产业的规模和综合实力;以及非钢新产业的发展,突出了战略转型,初显了多业协同和可持续发展的能力;二是各章节所披露的信息量明显增加。较好地回应了首钢主要利益相关方的诉求。

3.表述客观、可读性好

报告的总体内容是对首钢进入战略转型新阶段之发展业绩的客观描述,并以大量披露首钢履行社会责任的数据为支撑,避免了筛选、遗漏、或者采取影响用户决策或判断的表述方式。例如,在“追求卓越”章节,以详细披露管理理念、公司治理、风险管理与内部控制等信息,来反映管理提升;在“科技进步”章节,以详细披露高端产品开发与市场占有率、专利申请与专利授权等信息,来描述其科技创新能力的提升情况;在“节能环保”章节,以详细披露能源利用效率、污染物减排、废弃物资源化利用等信息,来展示首钢创建“资源节约型和环境友好型”企业的成效;在“安全健康”章节,如实披露了确诊职业病患者的职工人数;坦言存在的问题和差距,增加了报告的客观性,显示了首钢负责任的态度和实现持续改进与持续发展的决心,增加了报告的可信度和业绩的可比性。同时,插入的大量图片,增强了报告的可读性。

对今后报告编制的改进建议:

1.建议报告应较为系统地披露首钢集团的主要财务经营数据,以利于利益相关方和社会公众能够更清晰地了解首钢在这方面取得的成绩和存在的不足。

2.建议报告增加“大事记”栏目,以利于读者更全面地了解首钢的发展历程和发展脉络。



社会责任指标索引

	序号	企业社会责任报告参考指标	索引
经济绩效	1	企业销售收入、利润总额、收益分配、留存收益。企业净资产收益率。	p5
	2	企业全员劳动生产率。	p5
	3	资产保值增值率。	p5
	4	社会贡献率。	p5
	5	纳税总额,分税种的纳税额。	p5
	6	员工薪酬总额及分类。	p5
	7	主营业务收入增长率,主营业务成本增长率。	p5
	8	企业研发投入,研发投入占销售额的比例。	p38—p39
	9	企业获得专利数量及年增长率。	p41
	10	政府给与企业的重大财政支持。	p5
	11	企业向政府、出资人、利益相关方支付的资金,捐赠和其它社会投资。	p59
	12	企业在境外重要营运地点工资的标准起薪点比照当地最低工资的比率。	
	13	企业活动因自然灾害而引起的财务负担。	p56
员工雇用	14	按雇用类型、雇用合同和地区划分的员工总数。	p52
	15	按年龄、性别和地区划分的员工流动总量及比例。	p53
	16	企业在境外重要营运地点从当地社区雇用员工及聘用高层管理人员的比例。	
	17	企业增加或减少就业(员工)的数量。	p52
劳动合同	18	全员劳动合同的员工数量,占企业员工的比例,其它形式合同的员工数量及所占比例。	p52
	19	劳动工资的统计,男女员工基本薪酬分类统计,最低工资的分类统计。员工工资保障率。	p52
	20	员工工作时间,包括日工作时间与周工作时间。	p52
	21	职工福利待遇的分项统计,特殊津贴的分项统计。	p52
	22	员工福利分类覆盖率。	p52
劳动保护	23	为改善员工工作环境的资金投入。	p34—p36
	24	企业在员工纠纷中诉讼、仲裁、罚款的数量与支出。	p55
	25	记录重大安全生产事故与污染环境事故。	p34—p36
	26	按地区划分的工伤率、职业病率、误工率、缺勤率和因工死亡总人数。	p34—p36
	27	企业与工会签署的正式协议中涵盖的有关卫生和安全项目。	p34—p36

	序号	企业社会责任报告参考指标	索引
社会保险	28	员工社会保险分类统计,包括保险种类、支付金额、覆盖率。	p56
教育与培训	29	按员工类别统计的每一名员工每年接受培训的平均小时数。	p52-p55
	30	接受定期业绩和职业发展考评的员工比例。	p52-p55
劳动关系协调	31	集体协商的次数、协商协议覆盖的员工比例。	p52-p56
	32	向员工通报企业重大变化的次数、时间。	p52-p56
	33	列表公布工会测评的员工对企业满意度。	p52-p56
多元化与 平等机会	34	按性别、年龄组别、少数民族成员及其它多元性指标划分。	
	35	按员工类别统计的男女基本薪酬比例。	
社会团体 与社区	36	参加相关社会团体列表,担任的相关职务,缴纳的会费与其它费用。	p20
	37	为社区服务各种投入的资金总量。	p61
原材料	38	按重量和体积计的原材料总用量。	p29-p32
	39	采取节约措施和提高利用率所节省的原材料。	p29-p32
	40	使用的原材料中可循环再造物料的百分比。	p29-p32
能源	41	按主要能源来源划分的直接能源消耗。	p29-p32
	42	按主要能源来源划分的非直接能源消耗。	p29-p32
	43	通过采取节能措施和提高利用效率所节约的能源。	p29-p32
	44	使用替代能源与再生能源节约的能源。	p29-p32
水	45	使用原水的总量。	p29-p32
	46	循环再用和再用水的百分比及总量。	p29-p32
废气、污水 和废弃物	47	按重量计的直接和非直接温室气体排放总量。	p29-p32
	48	按重量计的有关其它非直接温室气体排放量。	p29-p32
	49	按重量计的臭氧消耗物质的排放量。	p29-p32
	50	按类型和重量计的碳氧化物(CO ₂)、氮氧化物(NxOx)、硫氧化物(SO ₂)和其它重要气体排放物。	p29-p32
	51	按质量和目的地计的废水排放量。	p29-p32
	52	按类型和处理方法计的废弃物总重量。	p29-p32
	53	重大溢漏的数量与体积。	p29-p32
	54	按重量计列出国家规定为有毒的废弃物的运输、进口、出口或处理的数量,及国际范围内运输废弃物的百分比。	
产品与服务 的环境影响	55	按分类计,列出售出的产品及其包装材料可回收的百分比。	p43、p29-p32
环境法规	56	违反环境法规受到的重大罚款的货币价值及非经济处罚的次数。	

社会责任指标索引

	序号	企业社会责任报告参考指标	索引
环境总体情况	57	按类型计的环保总开支和总投资。	p29-p32
客户健康与安全	58	为改进之目的而对产品和服务的健康与安全影响进行评估的生命周期阶段、及需要经过这种评估程序的重要产品与服务类别的百分比。	p46-p50
	59	按结果类别划分,违反产品与服务在其生命周期影响健康与安全方面相关法规和自愿性守则的事件总数。	p46-p50
产品安全	60	产品国家抽查合格率和送检合格率。	p46-p50
	61	公布发生产品安全事故的次数和结果。	p46-p50
生产安全	62	公布重大人身伤亡事故。	p33
	63	公布重大设备事故和一般设备事故次数。	p33
产品与服务标志	64	按程序要求而需要提供的产品与服务信息的类型,以及须符合这种信息规定的重要产品及服务的百分比。	p46-p50
	65	按结果分类划分,违反产品与服务的信息与标志方面相关法规和自愿性守则的事件总数。	
	66	客户对产品满意度调查或测评结果。	p46-p50
营销宣传	67	按结果类别划分,违反在广告宣传、产品促销和商家赞助等营销宣传活动中规定和自愿性守则的事件总数。	
公共政策	68	按类型计的公共服务总支出与总投资。	p59
就业	69	按地区、国别分别计算企业创造的就业净数量和员工的平均流动量。	
关心弱势群体	70	记录参与支持弱势群体的活动和相应业绩,扶贫投资累计。	p60
关爱妇女儿童	71	记录参与支持妇女儿童活动的数量。	p60
防灾救灾	72	记录参与防灾救灾支援灾区群体的活动和相应次数。	p59
公益事业	73	记录参与建设希望小学与其它公共教育的活动和相应次数。	p59
	74	记录参与公共卫生建设的活动和相应次数。	p60
	75	记录参与公共文化建设的活动和相应次数。	p61
企业信用	76	记录融资与信贷信用记录,融资机构满意度。	p5
	77	记录纳税信用记录,税务机构满意度。	p5
	78	记录履约信用记录,商业伙伴满意度。	p46-p50
	79	记录产品质量记录,消费者满意度。	p46-p50
	80	企业其它商业信用与社会信用记录。	p46-p50

社会责任报告读者反馈信息

首钢总公司非常关心您对这份社会责任报告的意见。请就本报告提出您的意见和见解并反馈给我们,以便我们对报告持续改进。

请回答好以下问题后将表格传真到: +86-010-88293079。

1、在本报告中,您有没有找到您需要的内容?如果没有,请写下您要的内容。

2、报告中哪一部分您最感兴趣?

如果愿意,请告诉我们关于您的信息:

姓 名 _____	职 业 _____
机 构 _____	联系地址 _____
邮 编 _____	e-mail _____
电 话 _____	传 真 _____

请延此线折叠 (2)

1 0 0 0 4 1

贴邮票处

中国 北京市 石景山区
首钢总公司 厂东门(文馆206室) 收

请延此线折叠 (1)

2012



地 址: 中国北京石景山

电 话: 010-68873606 88292935

传 真: 010-88295578

邮 编: 100041

E-mail: shougang@mail.shougang.com.cn