

Salerno, 6th November 2007

To the kind attention of

Mr. Ban Ki-moon
Secretary-General
United Nations, NY 10017
USA

Dear Secretary- General,

ensuing our intent, which we undertook by letter on 3rd October 2005, I am going to confirm that Arti Grafiche Boccia S.p.A. aims to keep on supporting the ten principles of the Global Compact in respect to human rights, labour rights, the protection of environment and anti-corruption.

By this communication, we confirm our intent to support and advance the ten principles within our sphere of influence.

We commit to making the Global Compact and its principles as part of the strategy, culture and day-to-day operations of our company.

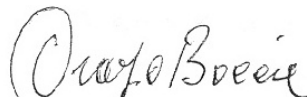
Coherently with our SA 8000, ISO 14001 e ISO 9001 certificates, we also commit to make a clear statement of our commitment to our employees, partners, clients and to the public.

We support public accountability and transparency and will report on progress made in a public manner.

Please find attached our first communication, called *Bilancio Sociale* (Social Budget), regarding principles, targets and our first outcome.

Sincerely yours.

Arti Grafiche Boccia Spa
Orazio Boccia
President of the Board of Directors



Salerno 06/11/2007

Alla cortese attenzione di

Ban Ki-moon
Segretario Generale
Nazioni Unite, NY 10017
USA

Egregio Segretario Generale,

facendo seguito al nostro impegno assunto con lettera datata 3/10/2005, sono con la presente a confermarLe che Arti Grafiche Boccia Spa intende continuare a rispettare i dieci principi del Global Compact in merito ai diritti umani, ai diritti del lavoro, alla tutela dell'ambiente e alla lotta alla corruzione.

Con questa lettera confermiamo pertanto il nostro impegno a sostenere e promuovere i dieci principi su tutta la sfera di influenza che ci compete.

Ci impegniamo inoltre a mantenere il Global Compact ed i suoi principi quale parte integrante della nostra strategia, della nostra cultura e delle operazioni quotidiane della nostra azienda.

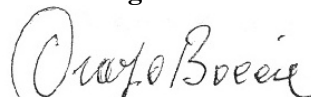
Coerentemente con le certificazioni ottenute in ambito SA 8000, ISO 14001 e ISO 9001, ci impegniamo inoltre a divulgare la dichiarazione di questo nostro impegno nei confronti dei nostri impiegati, clienti e di altri stake-holders.

Sosteniamo la responsabilità e la trasparenza collettiva e riferiremo apertamente di ogni progresso ottenuto.

Alleghiamo pertanto la prima comunicazione, denominata "Bilancio Sociale", che include principi, obiettivi e primi progressi ottenuti.

Con rispetto.

Arti Grafiche Boccia Spa
Orazio Boccia
Presidente del Consiglio d'Amministrazione



BILANCIO SOCIALE



Salerno, 06 novembre 2007, Rev. C



INDICE

PARTE I

Adesione al Global Compact e politica della responsabilità sociale
Tabella di correlazione con i principi del Global Compact

PARTE II

DESCRIZIONE DELL'ORGANIZZAZIONE

Da 40 anni in continua evoluzione
Uomini che fanno innovazione
I mercati
Cosa facciamo bene
I nostri impianti
Le nostre tecnologie
Qualità oltre la stampa
Dove siamo
Il nostro impegno sociale

PARTE III

IDENTIFICAZIONE DEGLI STAKEHOLDERS E DELLE LORO ASPETTATIVE

Premessa
I valori di riferimento ed il contesto storico e aziendale
Le aspettative degli azionisti
Le aspettative dei clienti
Le aspettative dei dipendenti
Le aspettative dei fornitori
Le aspettative della collettività
Grafico del miglioramento

PARTE IV

PRESENTAZIONE DEL SGRS

Considerazioni
Struttura

PARTE V

PERFORMANCES AZIENDALI, OBIETTIVI E RESPONSABILITA'

Indicatori ed obiettivi di responsabilità sociale e Global Compact
Indicatori ed obiettivi della gestione ambientale e Global Compact

PARTE I

ADESIONE AL GLOBAL COMPACT E POLITICA DELLA RESPONSABILITA' SOCIALE

Con il presente documento Arti Grafiche Boccia Spa intende dichiarare di rispettare i dieci principi del Global Compact in merito ai diritti umani, ai diritti del lavoro, alla tutela dell'ambiente e alla lotta alla corruzione.

Confermiamo il nostro impegno a sostenere e promuovere i dieci principi su tutta la sfera di influenza che ci compete.

Ci impegniamo inoltre a mantenere il Global Compact ed i suoi principi quale parte integrante della nostra strategia, della nostra cultura e delle operazioni quotidiane della nostra azienda.

Coerentemente con le certificazioni ottenute in ambito SA 8000, ISO 14001 e ISO 9001, ci impegniamo inoltre a divulgare la dichiarazione di questo nostro impegno nei confronti dei nostri impiegati, clienti e degli altri stake-holders.

Sosteniamo la responsabilità e la trasparenza collettiva e riferiremo apertamente di ogni progresso ottenuto.

Salerno, 6/11/2007

**Arti Grafiche Boccia Spa
Orazio Boccia
Presidente del Consiglio d'Amministrazione**

**Arti Grafiche Boccia Spa
Vincenzo Boccia
Direttore Generale**

TABELLA DI CORRELAZIONE
CON I PRINCIPI DEL GLOBAL COMPACT

Area	Principi del Global Compact	Pagine
DIRITTI UMANI	I - Alle imprese è richiesto di promuovere e rispettare i diritti umani universalmente riconosciuti nell'ambito delle rispettive sfere di influenza.	3, 16, 17, 20
	II - Alle imprese è richiesto di non essere, seppure indirettamente, complici negli abusi dei diritti umani.	17
LAVORO	III - Alle imprese è richiesto di sostenere la libertà di associazione dei lavoratori e di riconoscere il diritto alla contrattazione collettiva.	19, 27-28
	IV - Alle imprese è richiesto di sostenere l'eliminazione di tutte le forme di lavoro forzato e obbligatorio.	19, 27-28
	V - Alle imprese è richiesto di sostenere l'effettiva eliminazione del lavoro minorile.	17, 27-28
	VI - Alle imprese è richiesto di sostenere l'eliminazione di ogni forma di discriminazione in materia di impiego e professione.	19, 27-28
AMBIENTE	VII - Alle imprese è richiesto di sostenere un approccio preventivo nei confronti delle sfide ambientali.	20, 28-29
	VIII - Alle imprese è richiesto di intraprendere iniziative che promuovano una maggiore responsabilità ambientale.	20, 28-29
	IX - Alle imprese è richiesto di incoraggiare lo sviluppo e la diffusione di tecnologie che rispettino l'ambiente.	20, 28-29
LOTTA ALLA CORRUZIONE	X - Le imprese si impegnano a contrastare la corruzione in ogni sua forma inclusa le estorsioni e le tangenti.	20

PARTE II **DESCRIZIONE DELL'ORGANIZZAZIONE**

Da 40 anni in continua evoluzione

40anni di storia, di crescita, di innovazione. 40 anni di passione per un lavoro iniziato nel 1944 da Orazio Boccia, affascinato dall'Arte della Stampa già dai giorni passati nell'orfanotrofio Umberto I di Salerno.



40 anni di risposte sempre nuove per scenari concorrenziali in continua evoluzione, intuizioni vincenti per rimanere competitivi in un mercato che richiede qualità, efficienza e risposte sempre immediate.



40 anni di esperienza per costruire un'Azienda forte e dinamica, centrata sulla passione dei nostri Uomini, in cui lo spirito di comunità prevale sulle rigide logiche gerarchiche in un'armonia tra talento e evoluzione tecnologica. Il risultato di questa esperienza è un'Impresa europea che è presente con i suoi prodotti al servizio dell'Editoria in 10 Paesi e 3 Continenti, orientata ad innovare e a mettere i frutti dell'innovazione al servizio della Clientela, capace di confrontarsi nei "mercati senza confini".

Uomini che fanno innovazione

Un'Azienda capace di captare i segnali di cambiamento e di adottare nuovi modelli al servizio dei Clienti agendo istantaneamente. Un'Organizzazione fortemente innovativa fatta di Uomini, pronti in ogni momento ad assumere nuovi ruoli, che riescono continuamente a scegliere le soluzioni più adeguate alle evoluzioni degli scenari competitivi.



Un' Impresa senza tempo, dove il pensiero e le idee si trasformano immediatamente in azioni.

I mercati

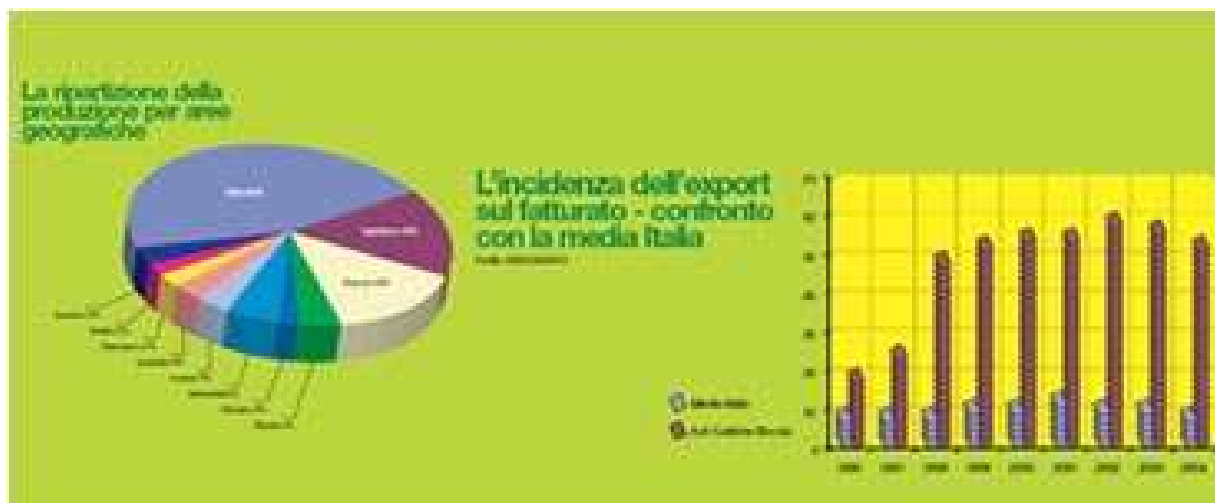
Performance solide, obiettivi concreti.

Misurare il successo ed essere orientati ai risultati per garantire la costanza delle performance nel tempo.

La qualità che offriamo ai nostri Clienti deriva da un forte orientamento ai risultati e una costante misurazione delle performance. Ogni nuova iniziativa è frutto di previsioni fondate su dati affidabili e viene costantemente posta al vaglio dei risultati.

Dai grafici riportati emergono i risultati delle nostre scelte. Risultati che parlano di un'Azienda capace di superare i trend di settore. E di superarsi.

Un'Azienda che crede nell'innovazione e vi investe molte risorse: 17 milioni di euro solo negli ultimi 3 anni.



- La ripartizione della produzione per aree geografiche

Cosa facciamo bene!

La stampa di Riviste, di Lavori Commerciali, di Quotidiani, di Etichette è ciò che realizziamo grazie all'uso e alla scelta di Impianti tra i migliori che la Tecnologia Mondiale offre, molti dei quali unici nel loro genere grazie alle configurazioni scelte, il tutto nei nostri stabilimenti nella zona industriale di Salerno, in Via Tiberio Claudio Felice 7 ed in via dei Carrari.



Da dicembre 2006 disponiamo di 10000 mq di stabilimenti coperti, 4000 dei quali con altezza di 15 metri, ulteriormente incrementabile.



Più efficienza interna, più competitività per i nostri Clienti.

Sistemi di stampa all'avanguardia garantiscono efficienza ai nostri processi, conciliando stampa di alta qualità in termini industriali.

L'ingresso della rete Internet nel mondo del business ha mutato il rapporto tra Editori e stampatori: la possibilità di ricevere digitalmente dati da tutto il mondo amplia lo scenario competitivo, rendendolo meno dipendente dalle distanze.

Adottiamo un modello che garantisce risposte efficienti, 24 ore su 24, su scala internazionale.

I nostri impianti

Adottiamo un modello organizzativo che garantisce risposte efficienti, 24 ore su 24, su scala internazionale. Un servizio che azzerà le distanze.



FORMATO FILES

Per la elaborazione dei vostri file ci avvaliamo di quanto di meglio la tecnologia offre. Con l'ausilio di programmi avanzati trattiamo i seguenti tipi di file, per risultati perfetti:

Xpress
TIFF
EPS Illustrator
Jpeg
PDF
Freehand
TIFF.IT
Postscript

TRASMISSIONE DATI

I dati possono esserci trasmessi attraverso differenti forme di Media:

- FTP DIRETTAMENTE SU SERVER INTERNO DEDICATO CON GUILD FTP E LINEA ADSL A 2,4 MB
- 2 LINEE ISDN CON SCHEDA LEONARDO
- LINEA CDN
- SU CD O DVD

COMPUTER TO PLATE

Un avanzato sistema CTP ci consente di velocizzare il workflow.

Un enorme passo avanti in termini di tempo e costi interni.



SISTEMA INTEGRATO TRENDSETTER 800 25 LASTRE

CREO CON SVILUPPATRICE IN LINEA

- SVILUPPATRICE IN LINEA
- FLUSSO DI LAVORO PRINERGY
- PREPS PER IMPOSITION
- DLT PER ARCHIVIAZIONE DATI
- PLOTTER HD 1050 PLUS PER STAMPA CIANOGRAFICHE
- EPSON 5000 CON RIP BESTCOLOR PER STAMPA BOZZE DIGITALI

SISTEMA INTEGRATO TRENDSETTER 8 LASTRE - HEIDELBERG

- FLUSSO DI LAVORO DELTA
- SIGNASTATION PER IMPOSITION
- SCANNER NEXSCAN HEIDELBERG

Le nostre tecnologie

Roto-Offset

L'uso di tecnologia all'avanguardia consente ai nostri Clienti di recuperare efficienza nella filiera produttiva.

- stampa fino a 80 linee per cmq per livelli di stampa come da macchine per la produzione in fogli
- velocità complessiva fino a 90.000 copie ora
- autoplate
- prezzi competitivi da 7.000 copie
- coerenza e costanza dei colori sull'intera tiratura grazie agli spettrofotometri
- realizzazione di 21 tipi di pieghe con cambi automatici, per proporre formati e foliazioni particolari da 4 a 64 pagine con il massimo dell'utilizzo della carta senza alcuno spreco

PRIMA INSTALLAZIONE IN ITALIA

Heidelberg M 600 B 24 630 mm

PRIMA INSTALLAZIONE IN ITALIA PER TIPOLOGIA DI FORMATO

Goss M 600 A 24 577,85 mm



Anche il nostro ultimo impianto, la *Goss M 600 A24* di un formato non comune in Europa che, nel caso di *Tabloid* con base 289 mm, di riviste con altezza di 275 mm e di formati pocket di base 135 mm, permette un **RISPARMIO CARTA DAL 5 ALL'8%** rispetto ai formati prevalenti oggi utilizzati dall'industria Editoriale Europea.

Perché, per noi, innovare significa stimolare nuovi mercati, dare ai Clienti nuove opportunità di scelta, essere parte attiva della loro competitività, guardare oltre l'esistente.

Con le nostre rotative è facile produrre una vasta gamma di formati e di pieghe

Offset

Anche nella stampa offset, scegliamo tra le migliori macchine che la tecnologia mondiale offre,

configurate in modo da soddisfare le richieste attuali e potenziali della Clientela.

Speed Master CD 102

formato 72x102, con collegamento in fibra ottica con il Ctp e AutoPlate.

Roland Ultra 70x100 Bicolore

Forno Giardina per linea di polimerizzazione GST/UV

Dal 2006 si è aggiunta una nuova Offset a 6 colori che ci permette di stampare copertine, lavori commerciali ed etichette con colori speciali: argento, oro, fluorescenti nonché effetti di verniciatura lucida e opaca. Questa nuova tecnologia contribuirà ad incrementare la nostra presenza nel mercato delle etichette e fornirà nuove opzioni di scelta ai nostri Clienti.

I risultati di questa strategia sono già di assoluto rilievo:

il fatturato del settore etichette è cresciuto del 35,4% rispetto al 2004.



Flessografia

Grazie all'accordo per la stampa del quotidiano La Repubblica, è stata installata una rotativa flexo Cerutti Maxinova S4 del Gruppo Editoriale L'Espresso: una delle prime installazioni in Italia, in grado di realizzare fino a 96 pagine a colori in formato tabloid.

Questo impianto prodotto dalla Cerutti, una delle case costruttrici tra i leader mondiali di questa tecnologia, consolida la nostra posizione nel segmento quotidiani.

Questa esperienza ha sottolineato l'importanza strategica della posizione geografica dei nostri 2 stabilimenti, l'ultimo dei quali ha una configurazione di altezza di 15 metri con possibilità di elevarla ulteriormente, per la stampa dei quotidiani. Salerno infatti dista 236 km da Roma, 228 km da Bari, 250 km da Cosenza, 230 da Taranto.

Abbiamo inoltre dato vita ad uno specifico organo di staff interno, un'area "nuove iniziative" per la pianificazione completa di tutte le attività per la realizzazione di nuovi stabilimenti per la stampa di quotidiani.

Qualità oltre la stampa

Gli allestimenti ci consentono di mantenere uno standard di qualità uniforme sull'intero processo

produttivo, dalla carta bianca al prodotto finito e confezionato. La nostra costante attenzione alla riduzione dei costi per unità di prodotto ci ha portati ad integrare un reparto che normalmente non appartiene al concetto dello “stampatore”: l’allestimento. Questa integrazione, ispirata dalla logica dell’efficienza, ci permette di garantire un livello qualitativo omogeneo in tutte le fasi della lavorazione e consente ai nostri Clienti di avere ulteriori opzioni di personalizzazione dei loro prodotti.

Linee di Taglio

Linea di taglio Polar

Linea di taglio Nebiolo

Linea di taglio Polar mod. 137XT autotrim automatizzata

Piegatrici

Piega MBO mod. K72 4KTL

Piega MBO mod. K760 6SKTL- efficiency

Linee di punto metallico

Muller Martini Prima Plus Amrys, 8 stazioni più metticopertina ed incollatore di prodotti

Muller Martini, 5 stazioni più metticopertina

Linee di Brossura

Wohlemberg MasterWB390, 24 stazioni

Muller Martini Corona, 22 stazioni

Fustellatrice automatica Lombardi serie LH mod. 23

produzione di 900.000 etichette/ora



Linea di cellofanatura

Sitma per la cellofanatura copia singola con due inseritrici, con forno ed etichettatrice.

La nostra attuale dotazione tecnica ci consente una capacità complessiva di produzione di prodotti spillati di 25.000 c/h, con la possibilità di incollare cartoline all’inizio di una segnatura.

La linea di cellofanatura ci permette di realizzare cellofanature in termoretraibile, pvc e polipropilene coestruso.

Alle 2 linee di taglio lineare esistenti, è stato recentemente aggiunto un sistema di taglio Polar completamente automatizzato.

Grazie a questo sistema è possibile tagliare, fascettare e fardellare, in modo del tutto automatizzato, qualsiasi tipo di etichetta.

La fustellatrice Lombardi serie LH mod. 23, completamente automatica, ha una capacità di produzione di 900.000 etichette/ora per la realizzazione di etichette sagomate.

Da gennaio 2006 la nuova linea di brossura a 22 Stazioni, Muller Martini Corona si aggiunge alla linea esistente, consentendoci di pervenire una capacità complessiva di 20.000 copie brossurate per ora. Anche questo impianto realizzato da una delle casa leader nel mondo è la prima installazione in Italia per il livello di completezza e complementi previsti.

Le evoluzioni tecnologiche pianificate in questo reparto permetteranno presto di dare ulteriori opzioni ai nostri Clienti per i prodotti in brossura:

- la realizzazione di copertine con ante in prima e in quarta in linea e con un taglio al pari delle pagine interne con un effetto ottico ed una qualità elevata;
- la possibilità di inserire segnature invertite come ad es. poster;
- la possibilità di incollare una cartolina su una segnature;
- la possibilità di appoggiare su una segnature una cartolina grazie ad una carica elettrostatica;
- la possibilità di realizzare riviste e volumi con l'utilizzo di colla poliuretanica, particolarmente resistente.

Dove siamo?

Tra il Mediterraneo e l'Europa: la centralità di Salerno nell'area euro-mediterranea è un vantaggio territoriale che ci rende competitivi sui mercati internazionali.



La nostra qualità è il frutto di vari equilibri, e fra questi c'è appunto la posizione altamente strategica dei nostri stabilimenti.

Il nostro impegno sociale

Dalle origini fino ad oggi una linea attraversa la nostra evoluzione: la responsabilità sociale. La centralità dell'Uomo nel nostro sistema di valori ispira la nostra Azienda dentro e fuori.

Per questo nel 2001 abbiamo deciso di adottare a distanza 10 bambini, che ogni anno ci inviano i loro disegni.

Bambini che vengono da condizioni disagiate e ci riportano alla mente la storia del nostro fondatore.



A settembre 2005 siamo diventati main sponsor e partner ufficiale del Global Compact Campania delle Nazioni Unite, che mira a promuovere una mentalità imprenditoriale che sappia convivere con

valori di responsabilità sociale.



Da ottobre 2005 abbiamo aderito al Network mondiale Global Compact delle Nazioni Unite: con una lettera indirizzata all'allora Segretario Generale dell'ONU, Kofi Annan, abbiamo espresso il nostro impegno a sostenere e promuovere i dieci principi del Global Compact in merito ai diritti umani, ai diritti del lavoro, alla tutela dell'ambiente ed alla lotta alla corruzione, facendone parte integrante della nostra strategia, della nostra cultura e delle operazioni quotidiane della nostra Azienda.

PARTE III

IDENTIFICAZIONE DEGLI STAKEHOLDERS E DELLE LORO ASPETTATIVE

Premessa

La società Arti Grafiche Boccia Spa è un'azienda consapevole del proprio ruolo e delle proprie responsabilità in ambito economico e sociale oltre che conscia della strategicità di un percorso aziendale mirato alla maturazione delle relazioni e delle interazioni con interlocutori correlati al proprio ambiente operativo.

L'azienda vive, prioritariamente attraverso la famiglia Boccia, un'intensa attività di "relazioni esterne" non esclusivamente ai fini di un interesse economico diretto e/o di un mero ritorno commerciale ma anche e soprattutto quale momento di integrazione aziendale nel contesto più ampio della realtà sociale, culturale, economica e politica, negli ambienti di lavoro e di mercato oltre che in quelli contigui e/o a questi correlati.

La partecipazione associativa in ambito Confindustriale, l'impegno diretto passato e presente del Dott. Enzo Boccia nei ruoli chiave del mondo della rappresentanza imprenditoriale regionale e nazionale, pone il vertice aziendale delle Arti Grafiche Boccia in una posizione privilegiata per l'osservazione, l'analisi e la valutazione delle esigenze e delle dinamiche evolutive dei propri stakeholders.

La piena consapevolezza che lo sforzo aziendale debba mirare ad una più ampia gamma di obiettivi, compatibili con quello primario e necessario dell'equilibrio economico-finanziario, consente di avviare con onestà intellettuale la presente analisi delle "aspettative degli stakeholders" per giungere con interesse e responsabilità ad una prima stesura del Bilancio Sociale.

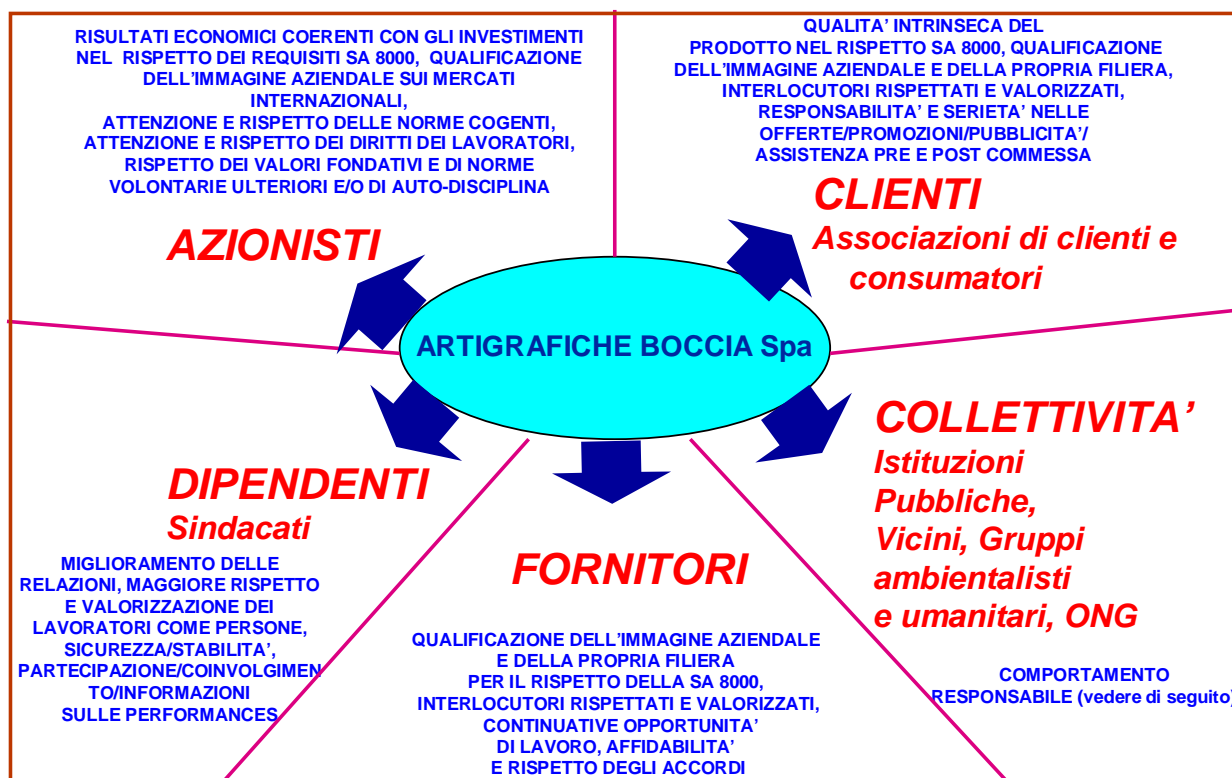
L'azienda opera in un contesto di sistemi certificati per la Responsabilità Sociale (SA8000), per l'Ambiente (ISO 14001) e per la Qualità (ISO 9001), pertanto il presente documento è espressione e conseguenza di una riflessione interna vocata a considerare le istanze delle varie parti interessate.

L'analisi delle aspettative si interseca e si arricchisce anche della contestuale partecipazione aziendale al progetto "Global Compact" delle Nazioni Unite al quale Arti Grafiche Boccia ha aderito nel 2005 e per il quale si provvederà periodicamente a produrre un output coerente con quelli utili ai fini della norma ISO 14001 e della SA 8000.

Di seguito si troverà un'illustrazione sintetica dei principali stakeholders verso i quali è orientata una più attenta riflessione esplicitata successivamente.

L'analisi delle parti interessate e delle loro aspettative è anche finalizzata ad individuare i destinatari, i contenuti e le forme per la comunicazione esterna ad essi orientata.

PARTI INTERESSATE E LORO ASPETTATIVE



Il Dossier sulle Arti Grafiche Boccia Spa commissionato al CISE (Azienda della Camera di Commercio di Forlì), integra e completa la presente analisi che di seguito raccoglie le riflessioni di sintesi.

I valori di riferimento ed il contesto storico e aziendale

La Arti Grafiche Boccia Spa viene fondata nel 1967 dal Sig. Orazio Boccia il quale, orfano di entrambi genitori ed imprenditore di prima generazione, avvia un progetto aziendale nel settore della stampa attraversando tutte le fasi, positive e negative, di un percorso di affermazione risultato complesso ma ricco di utili relazioni professionali e di esperienze umane e sociali costruttive.

I valori dell'onestà, della trasparenza nelle relazioni, della caparbietà di fronte agli ostacoli, della presenza, del sacrificio e dell'impegno personale ed operativo dell'imprenditore rappresentano l'humus di riferimento del fondatore e sono stati man mano trasferiti ai collaboratori ed in particolare ai figli Enzo e Maurizio, oggi impegnati in azienda in prima linea.

L'uomo è al centro dell'azienda, e pertanto la tutela ed il rispetto dei diritti umani sono il punto centrale della politica aziendale in tutte le sue attività, interne ed esterne.

La storia delle Arti Grafiche Boccia è una continua conferma della piena consapevolezza, da parte del management, che l'azienda ed il suo futuro si rafforzano solo per la volontà e la passione degli uomini che ne fanno parte, e che le condizioni favorevoli allo sviluppo si costruiscono attraverso

relazioni trasparenti ed una fattiva disponibilità alla collaborazione reciproca tra imprenditori e tutti i collaboratori interni ed esterni.

La cultura di riferimento è intrisa dei concetti di solidarietà e di cooperazione che si manifestano attraverso azioni aziendali concrete a favore di iniziative ed associazioni mirate ed attive al/nel sostegno dei più deboli e degli emarginati. Particolare attenzione è rivolta alla tutela dei minori, grazie ad una specifica politica di sostegno e salvaguardia degli stessi: da citare, soprattutto, le adozioni a distanza da parte di Arti Grafiche Boccia di bambini bisognosi in aree diverse nel mondo.

A partire dall'anno 2000, così come evidenziato nei grafici a margine della presente relazione, l'azienda vive una fase di forte crescita, ancora oggi incessante, notevolmente superiore alla media del settore di riferimento.

I clienti sono rappresentati, per oltre la metà del fatturato, da aziende editoriali estere; l'impegno commerciale mira ad un progressivo consolidamento delle relazioni proficuamente avviate nel passato oltre che ad un'espansione in ambito nazionale ed internazionale.

La visione della Città di Salerno al centro tra l'Europa ed i Paesi bagnati dal Mediterraneo colloca le Arti Grafiche Boccia in una posizione operativa e strategica favorevole al rafforzamento, al proprio interno, di una cultura inclusiva ed aperta all'intensificazione degli scambi con i Paesi cosiddetti "in via di sviluppo", dove la parola "sviluppo" deve essere comprensiva anche dello sviluppo democratico e sociale, non solo economico. In virtù di ciò, Arti Grafiche Boccia si propone di utilizzare le relazioni commerciali, presenti e future, con questi Paesi come canale privilegiato per il trasferimento di principi ad oggi assenti in molte di queste aree.

Le aspettative degli azionisti

Il percorso avviato per la certificazione SA 8000 è stato promosso dalla famiglia Boccia, azionista dell'intero capitale sociale aziendale, le cui aspettative sono quelle di incrementare la propria sensibilità verso le esigenze del mondo del lavoro e, compatibilmente con il mantenimento dell'equilibrio economico e finanziario, quelle di andare oltre il rispetto dei vincoli cogenti che disciplinano i requisiti della norma.

Il momento della certificazione rappresenta solo l'inizio di un percorso di attenzione e di dialogo con gli altri stakeholders finalizzato a meglio chiarire i valori di riferimento aziendali, improntati al costante rispetto dei Diritti dell'Uomo e della tutela dell'Ambiente, e a meglio comunicarli a quanti collaborano attivamente con l'azienda, che siano essi azionisti, dipendenti, fornitori o clienti.

Gli azionisti fin d'ora intendono rendere pubblico, a partire dal proprio sito internet, ogni principale obiettivo ed ogni meritorio risultato raggiunto correlato ai temi della Responsabilità Sociale secondo la norma SA 8000, dell'Ambiente secondo la ISO 14001 e dei principi inerenti il Global Compact delle Nazioni Unite.

Tali comunicazioni saranno finalizzate ad una più ampia diffusione dei contenuti di dette normative implementate in Arti Grafiche Boccia e ad un corrispondente apprezzamento, patrimoniale e commerciale, degli eventuali investitori e clienti che gradiscono preferire istaurare rapporti con aziende attente ed attive sui temi in questione.

Le aspettative dei clienti

I clienti di Artigrafiche Boccia, perlopiù non certificati in ambito SA 8000, apprezzano la qualità del servizio e del prodotto che l'azienda ha saputo e sa conferire nelle relazioni con gli stessi.

La Direzione aziendale ha piena consapevolezza che i clienti vorranno apprezzare anche il percorso avviato nella direzione dei requisiti della norma SA 8000 ed in tal senso Arti Grafiche Boccia ritiene utile introdurre esplicitamente, nelle periodiche verifiche di soddisfazione, dei clienti anche elementi di responsabilità sociale.

Il comportamento attento nei confronti dei temi di responsabilità sociale, di cui alla SA 8000, conferisce inoltre al prodotto ed ai servizi delle Arti Grafiche Boccia un valore aggiunto ed intrinseco ad elevata competitività e differenziazione nei confronti di quelle realtà insensibili ad un percorso di miglioramento in tali aree.

L'azienda pertanto ritiene di contribuire alla competitività delle aziende clienti attribuendo valore agli assets intangibili dell'intera filiera produttiva di cui Arti Grafiche Boccia fa parte.

Il potenziale di miglioramento dell'immagine delle aziende clienti rappresenta uno di tali assets, che consegue a quelli di maggior contenuto correlati alla partnership con AGB.

I funzionari di Artigrafiche Boccia, addetti alle vendite ed interfacce dei fornitori, sono inseriti nel piano/percorso di attenzione che ne incrementa la soddisfazione e ne fa conseguire la disponibilità alla collaborazione.

La serietà verso il personale interno, manifestata attraverso l'implementazione della SA 8000, rappresenta un ulteriore elemento di garanzia per i clienti in aggiunta alla certificazione ISO 9001 in quanto esplicita l'attenzione della AGB verso tutti gli stakeholders.

Ne consegue un'aspettativa di serietà nelle relazioni che si manifesta anche attraverso il rispetto degli impegni assunti attraverso ordini, promozioni, pubblicità, assistenza pre e post commessa.

L'azienda ritiene quindi utile soddisfare esigenze di informazione da parte dei clienti relativamente ai progressi di Arti Grafiche Boccia sul tema in questione, pertanto intende rendere ad essi pubbliche le notizie principali inerenti gli obiettivi ed i passi concreti effettuati.

Saranno pertanto resi pubblici su un'apposita pagina internet gli obiettivi aziendali ed i risultati raggiunti in merito alla Responsabilità sociale in un contesto più ampio di Bilancio sociale aggiornato con una periodicità annuale.

Taluni clienti apprezzano particolarmente, com'è stato informalmente comunicato alla Direzione, il progetto Responsabilità sociale ed è per questi che verrà inviato loro il documento di avvenuta certificazione da parte di Organismo indipendente e gli eventuali successivi aggiornamenti.

Una particolare tipologia di clienti sono quelli costituitisi in forma aggregata quali le Associazioni di clienti e consumatori. La Arti Grafiche Boccia Spa, quale stampatore di periodici prevalentemente, produce un semilavorato di un prodotto progettato e distribuito solitamente dagli editori.

Sarà quindi utile far apprezzare il percorso SA 8000 a quelle associazioni di editori, ma anche alle associazioni dei giornalisti che con essi lavorano e sono spesso sensibili a tali tematiche. Le

associazioni dei consumatori saranno anch'esse destinatari di specifica forma di comunicazione sui risultati ed il percorso avviato.

Le aspettative dei dipendenti

La norma SA 8000 rappresenta un momento di crescita e di maturazione nelle relazioni dell'azienda con i dipendenti.

Il percorso di miglioramento delle relazioni prevede una più ampia disponibilità al dialogo anche attraverso canali nuovi di comunicazione biunivoca.

Attraverso la figura del rappresentante per la SA 8000, (il quale ha sottolineato su tale documento la rilevanza,) il sistema propone una forma di attenzione alle istanze provenienti dal mondo del lavoro, favorisce la collaborazione ed il progressivo miglioramento delle condizioni dei lavoratori compatibilmente con i programmi e l'equilibrio economico aziendali.

L'attenzione al progetto è elevata e le aspettative riguardano in particolare taluni punti della norma i quali, più di altri incontrano la sensibilità di tale parte interessata; il punto 3, salute e sicurezza, il punto 6, pratiche disciplinari, il punto 7, orari di lavoro, ed il punto 8 sulla retribuzione.

L'istituzione di indicatori inerenti i temi sopra citati, il monitoraggio degli stessi, la definizione di obiettivi ed i piani di azione per raggiungerli saranno, così come rilevato da lavoratori, motivo di attenzione e rilevazione.

Pertanto sarà utile provvedere ad includere tali dati sensibili ai lavoratori nella comunicazione a loro rivolta e riprodurli in forma cartacea a disposizione dei lavoratori in apposito spazio riservato ai lavoratori.

I lavoratori si aspettano anche, oltre ad una maggiore partecipazione/coinvolgimento per le questioni attinenti la norma, maggiore rispetto come persone ed una parallela crescita della sicurezza/stabilità del posto di lavoro collegata a tale esplicita responsabilità assunta della direzione.

Va posta particolare attenzione ai sindacati quale rappresentanza organizzata degli interessi dei lavoratori.

Con l'accettazione della norma SA 8000, i principi del Global Compact vengono *in toto* recepiti dalla AGB, che pone così particolare attenzione alla "parte interessata", prevedendo un'apposita garanzia alla "libertà di associazione e diritto di contrattazione collettiva" (in riferimento al punto 4 della norma), oltre che richiami e tutele su temi da sempre di specifica attenzione del mondo sindacale. Tale indicazione è recepita anche in riferimento al punto 3 dei principi del Global Compact. Inoltre, in ottemperanza a quanto sancito ai punti 4 e 5 del Global Compact, l'Azienda rifiuta ogni forma di lavoro minorile, nonché di carattere forzato e/o obbligato..

E' inoltre da sottolineare la volontà dell'Azienda, manifestatasi con l'adozione di procedure specifiche, a contrastare ogni forma di discriminazione, sia essa di natura politica, religiosa, etnica, sessuale ecc., nei confronti dei lavoratori.

L'apertura al sindacato sui temi disciplinati dalla norma consente di proseguire proficuamente le relazioni avviate rafforzandone i momenti di confronto facilitati anche dall'approfondimento sui contenuti.

Il responsabile dei lavoratori per la SA 8000, quale facilitatore nelle relazioni con l'azienda per tale progetto, dovrà porsi anche come momento di sintesi e d'informazione con i sindacati acquisendone spunti e fornendo loro informazioni utili allo svolgimento delle loro funzioni di rappresentanza.

Ci si aspetta che tale funzione prosegua e rafforzi la specifica attività rimanendo inalterata la specificità del ruolo e delle funzioni.

Le aspettative dei fornitori

I fornitori della AGB, con taluni dei quali sono stati già aperti tavoli di confronto sui temi della SA 8000, manifestano orgoglio e soddisfazione per la loro qualità di partner attivi dell'azienda.

Essi si aspettano pertanto un coinvolgimento nel progetto di implementazione e, conseguentemente, un miglioramento della loro immagine aziendale sul mercato.

Di contro, AGB pone come condizione fondamentale per mantenere lo status di "partner" il più elevato rispetto dei principi attinenti la salvaguardia dei diritti dei minori ed umani in genere, contestualizzati particolarmente al mondo del lavoro.

La serietà delle aspettative degli azionisti di AGB induce i fornitori ad analizzare con altrettanta serietà le istanze di partecipazione al progetto da questi sollevate.

La serietà verso tutti gli stakeholders rappresenta, anche per i fornitori, un'ulteriore garanzia di attenzione che si tramuta in aspettative di affidabilità e di rispetto degli accordi commerciali intrattenuti nell'auspicio della prosecuzione dei proficui rapporti di collaborazione.

Le aspettative della collettività

Le istituzioni pubbliche, quali il Comune e la Provincia, la Camera di Commercio in particolare, si aspettano un comportamento responsabile da parte della AGB che aiuti il territorio ad avviare un percorso di attenzione nei confronti delle risorse umane volto a migliorare le condizioni di lavoro, la eliminazione della piaga del lavoro nero ed il pieno rispetto della legalità sul territorio.

I principi etici a cui si attiene Arti Grafiche Boccia, in piena sintonia col punto 10 del Global Compact, portano pertanto la stessa al più rigoroso contrasto di ogni forma di corruzione, che abbia quest'ultima carattere concussivo e/o estorsivo.

Inoltre, l'Azienda s'impegna in maniera diretta al rispetto e alla tutela dell'ambiente. Tale tutela viene perseguita sia attraverso costanti monitoraggi ambientali, sia attraverso l'adozione di procedure, impianti e tecnologicamente avanzati e prodotti eco compatibili.

E' pertanto attesa una conseguente azione di contagio nei confronti delle altre imprese del territorio per giungere alla valorizzazione di pratiche legali e trasparenti sul territorio nei confronti del mondo del lavoro.

Le Associazioni di categoria si attendono anch'esse un processo di contaminazione che miri a valorizzare gli iscritti attraverso pratiche virtuose ed informazioni di miglioramento sul settore della responsabilità sociale.

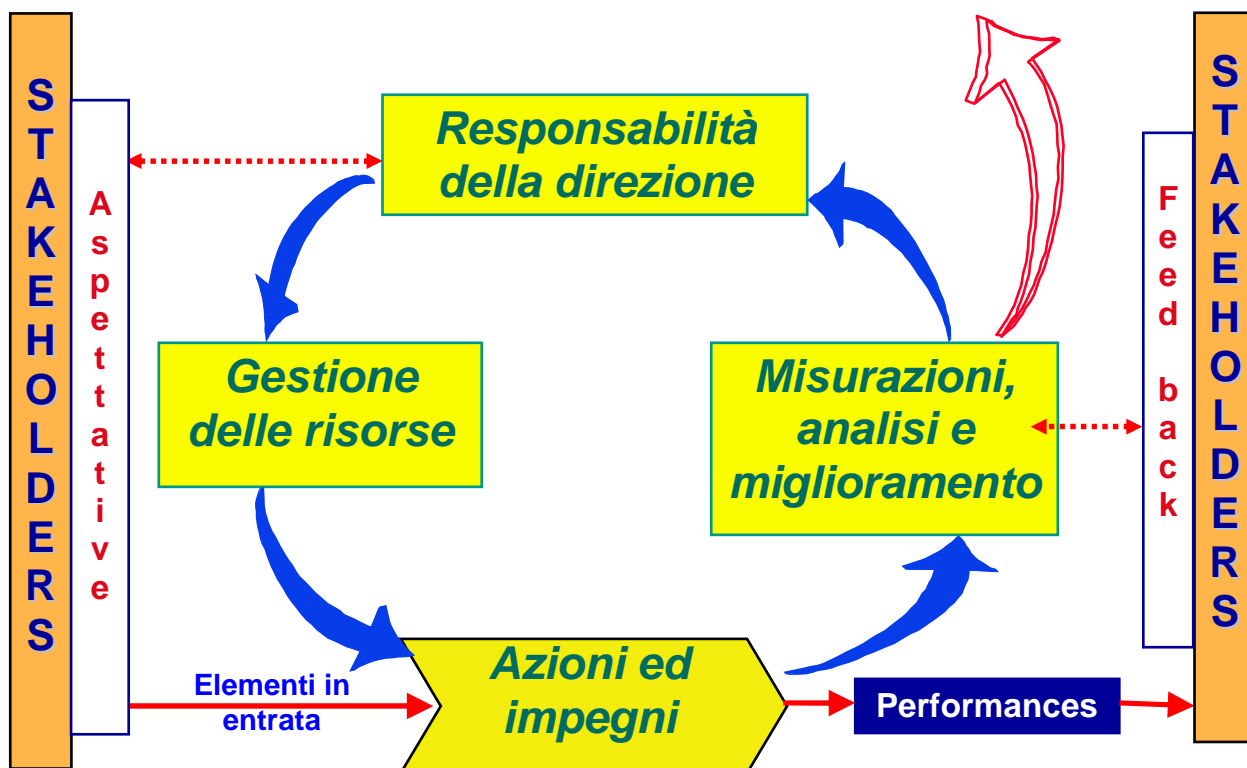
Associazioni umanitarie e di solidarietà si aspettano infine un contributo alla crescita della cultura della inclusione e della collaborazione con tutti gli stakeholders per salire insieme un nuovo gradino nella maturazione dei sistemi capitalistici.

Grafico del miglioramento

Arti Grafiche Boccia immagina così un percorso di miglioramento delle proprie performances aziendali laddove gli stakeholders assumono (vedere il grafico seguente) due ruoli principali:

- 1) Quello di segnalatori delle proprie aspettative in relazione ai principi di cui alla Responsabilità Sociale;
- 2) Quello di segnalatori del livello di soddisfacimento di quelle aspettative attivando un circolo virtuoso che stimola il vertice aziendale ad agire sulle proprie risorse (uomini e mezzi) in modo da raggiungere nuovi e più ambiziosi obiettivi per la responsabilità sociale.

**MIGLIORAMENTO CONTINUO DEL SISTEMA DI GESTIONE PER LA
RESPONSABILITA' SOCIALE**



PARTE IV
PRESENTAZIONE DEL SGRS

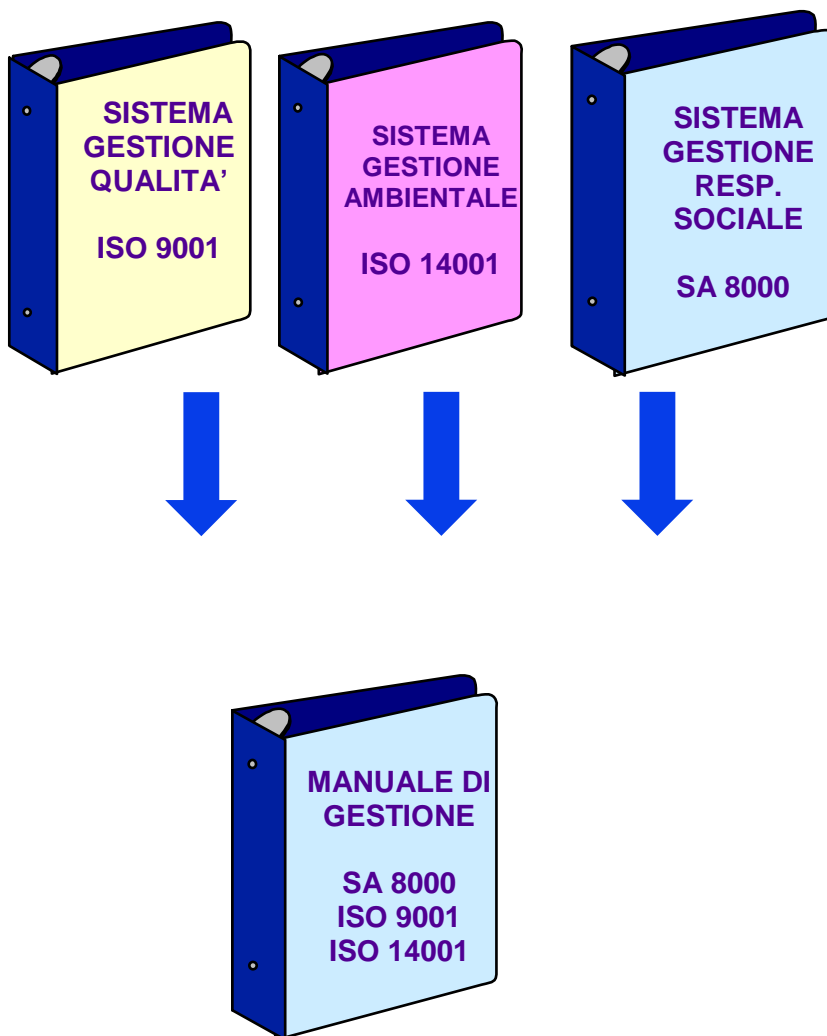
Considerazioni

Il Sistema di Gestione della Responsabilità Sociale delle Arti Grafiche Boccia Spa ha inteso privilegiare gli aspetti di sostanza a quelli di forma.

In tal senso si sono evitate formalizzazioni inutili e duplicazioni di documenti in essere.

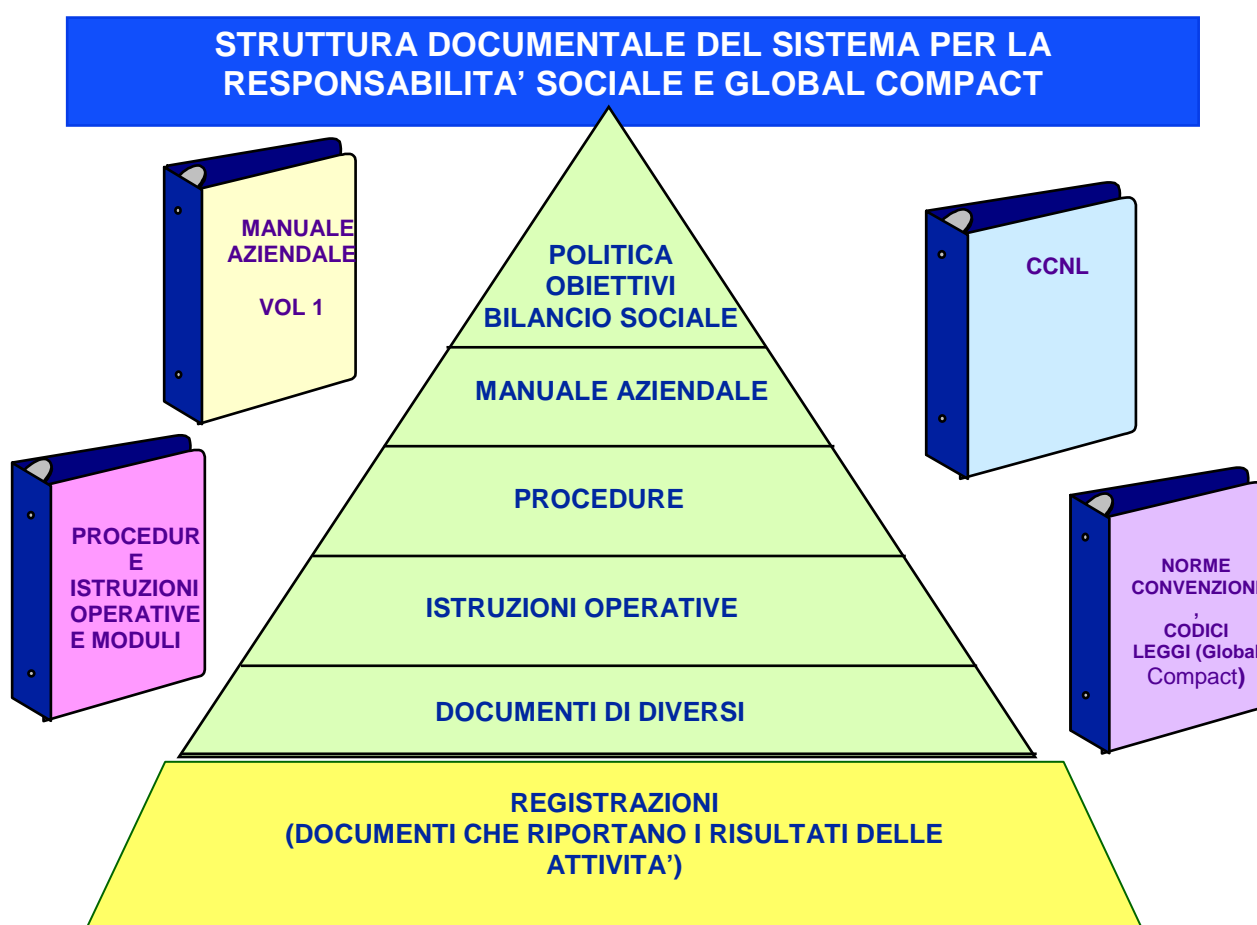
E' stato ritenuto utile, laddove ravvisata la necessità di introdurre una disciplina nuova per la conformità alla SA 8000, inserirla in un contesto di sistemi di gestione già attivi come quelli della Qualità e dell'Ambiente.

Pertanto è nato in Arti Grafiche Boccia nel 2006 il Manuale Aziendale includente la disciplina per la ISO 9001, la ISO 14001 e la SA 8000.



Struttura

Di seguito si mostra la struttura gerarchica dei documenti interni usati dalla Arti Grafiche Boccia per la Responsabilità sociale.



PARTE V
PERFORMANCES AZIENDALI, OBIETTIVI E RESPONSABILITA'

Indicatori, obiettivi e responsabilità per SA 8000, 14001 e Global Compact

OBIETTIVI RELATIVI ALLA NORMA SA 8000 E GLOBAL COMPACT

Indicatore	Azioni previste	Resp. / Rilevazio ne	Scade nza previs ta	SA 8000	
				Indicatore 2006	Valore obiettivo 2007
Bambini utilizzati in Azienda e/o in Aziende partecipate o controllate	Maggiore attenzione per i bambini in aree a rischio	RGRS	Fine 2007	0	0
Numero di iniziative sostenute per la prevenzione e il recupero dei minori in aree a rischio	Valutazione realtà esistenti per adesione a nuove iniziative	DG RGRS	Fine 2007	2	≥2
Coinvolgimento dei fornitori sulla SA8000	Informazione documentale	DG RGRS	Fine 2007	146	160
	Formazione diretta			-	5
	Ispezioni e controlli			0	2
N. ore destinate alla formazione su Salute Sicurezza	Implementazione programmi di formazione e formazione istituzionale nuovi addetti	RSPP Preposti	Fine 2007	6,30	≥7
Frequenza infortuni sul lavoro (indice frequenza : norma tec. UNI 7249)	Attività di analisi ai fini di prevenzione	RSPP	Fine 2007	29.32	≤ 27,00
N. giorni di assenza dovuti ad infortuni sul lavoro	" "	RSPP	Fine 2007	103	≤ 100
Presenza sindacale	Comunicazione Politica Aziendale	DG RGRS	Fine 2007	Sì	Sì

Pratiche disciplinari (procedura CCNL)	Sensibilizzazione preventiva mediante lettere di richiamo n.d.	PERS RGRS	Fine 2007	14	≤ 13
Monte ore straordinari-media annua/pro-capite	Razionalizzazione della programmazione produttiva - Politica delle assunzioni	PERS	Fine 2007	95,31	≤ 100

OBIETTIVI RELATIVI ALLA NORMA ISO 140001 E GLOBAL COMPACT

Obiettivo	Azioni previste	Resp. / Rilevazione	Scadenza prevista	Traguardo ISO 14001		
				Obiettivo 2006	Valore rilevato 2006	Obiettivo 2007
Riduzione: Quantità energia elettrica (<i>in kWh</i>)/Fatturato	1. Ottimizzazione della fase di prestampa. 2. Ottimizzazione della fase di abbinamento al fine di ridurre le ore di funzionamento della macchina <i>offset</i> . 3. Tirature più lunghe. 4. Migliore gestione dei condizionatori mediante introduzione di norme che ne disciplinano l'uso.	RGA	Fine 2007	<23,79% - entro 2010-5 %	26.68%	<23%
Prevenzione rispetto a possibili contaminazioni del suolo/sottosuolo	(2006: Vasche di contenimento per cisterne di sostitutivo alcol da 1.000 litri) 1. Studio di fattibilità con fornitore strategico	DG/DA	fine 2007	-	Ob. Raggiunto - Traguardo 2010: Abolizione alcol	Studio di fattibilità in AGB per la eliminazione dell'alcol sulle macchine rotative
Qualificazione degli addetti	Corsi di formazione sui temi ambientali e sulla gestione e risposta alle emergenze	DG/RA/R SPP	fine 2007	-	Ob. Raggiunto	Rispetto programma di formazione 2007

Obiettivo	Azioni previste	Resp. / Rilevazione	Scadenza prevista	Traguardo ISO 14001		
				Obiettivo 2006	Valore rilevato 2006	Obiettivo 2007
Riduzione: Rifiuti in carta (<i>in q.li</i>)/Fatturato	- Azioni 1-3 previste per la riduzione dell'indicatore I ₁ . Tali azioni consentono una produzione di rifiuti in carta costituiti dai soli rifili della fase di taglio. - Introduzione di nuova rotativa con giro macchina ridotto.	RGA	Fine 2007	<6,24% - entro 2010-10 %	2.55%	<3%
Riduzione: Rifiuti in plastica/Fatturato	Da definire	RGA	Fine 2007	<0.007425 % - entro 2010-5 %	0.0060	<0,0060

Riduzione: Rifiuti liquidi pericolosi/quantità a materia prima	- Trasferimento diretto dell'immagine sulla matrice di stampa, con eliminazione di pellicole e sviluppo.	RGA	Fine 2007	Rifiuti costituiti da soluzioni di sviluppo e di fissaggio/quantità materia prima sviluppo e fissaggio <56,00%	5,73% Traguardo 2010 - 5%	<5%
Controllo: Rifiuti acque di lavaggio/quantità acqua prelevata da rete	-	RGA	Fine 2007	Rifiuti acque di lavaggio/quantità acqua prelevata da rete <9,61%	7,82%	7,5%
Introduzione in azienda di macchine ad emissioni acustiche più contenute	Valutazione delle opzioni tecnologiche presenti sul mercato	DG		-	-	-
Aggiornamento continuo	<i>Training on the job ad una risorsa di competenza legale da affiancare a RGA</i>	RGA				<i>Training on the job ad una risorsa di competenza legale da affiancare a RGA</i>
Note da enti esterni/autorità di controllo	<i>Monitoraggio delle note</i>	RGA	Fine 2007	0	0	0

Salerno 6/11/2007

ARTI GRAFICHE BOCCIA SpA
General Manager
Dott. Vincenzo Boccia