

Arauco Brasil

Pacto Global

Comunicação de

Progresso

(COP)

2012

Índice

Mensagem do Presidente	03
A Sustentabilidade na Arauco.....	05
Perfil da Empresa e Governança.....	06
Direitos humanos.....	11
• Princípio 1 - Respeitar e proteger os direitos humanos	
• Princípio 2 - Impedir violações de direitos humanos	
Direitos do Trabalho.....	13
• Princípio 3 - Apoiar a liberdade de associação no trabalho	
• Princípio 4 - Abolir o trabalho forçado	
• Princípio 5 - Abolir o trabalho infantil	
• Princípio 6 - Eliminar a discriminação no ambiente de trabalho	
Proteção Ambiental.....	15
• Princípio 7 - Apoiar uma abordagem preventiva aos desafios ambientais	
• Princípio 8 - Promover a responsabilidade ambiental	
• Princípio 9 - Encorajar tecnologias que não agridem o meio ambiente	
Corrupção.....	19
• Princípio 10 - Combater a corrupção em todas as suas formas inclusive extorsão e propina	

Mensagem do Presidente

Na qualidade de Presidente da Arauco do Brasil, venho afirmar o nosso total apoio ao Pacto Global das Nações Unidas, bem como aos seus 10 princípios, compreendidos nos temas de Direitos Humanos, Meio Ambiente, Trabalho e Corrupção. Esta é a nossa primeira comunicação anual sobre os progressos da sustentabilidade em nossa organização, vamos relatar as ações realizadas no ano de 2012, visando aprimorar continuamente a integração dos Princípios do Pacto Global em nossas estratégias de negócios, cultura e operações cotidianas.

No ano de 2012, os investimentos da Arauco no Brasil se destinaram à ampliação da produção de MDF na fábrica de Jaguariaíva (PR), com a construção de uma segunda linha de produção, ampliando a capacidade da planta, dos atuais 315 mil para 815 mil m³/ano, além de ampliar em 50% a capacidade de impregnação. Para um desenvolvimento sustentável é fundamental a preocupação e cuidados com o meio ambiente. A Arauco assume formalmente seu compromisso com a responsabilidade ambiental através de sua política de meio ambiente, qualidade, segurança e saúde ocupacional.

Efetivamente, esse compromisso se reflete na adoção das melhores práticas ambientais em todo o seu processo de produção, desde a floresta até o produto final, na disseminação deste conceito em todos os níveis da organização, na transparência de suas ações junto aos organismos ambientais e comunidades, bem como no atendimento a todos os requisitos legais e acordos firmados com autoridades, comunidades e colaboradores.

Todas as suas unidades industriais possuem um sistema de gestão ambiental devidamente implementado, enquanto suas unidades de manejo florestal são certificadas pelos padrões FSC®, Cerflor / PEFC e ISO 14001¹, garantindo o desenvolvimento das atividades dentro dos mais elevados padrões ambientais e de sustentabilidade socioeconômica.

Em 2012 um dos desafios foi definir os Valores Corporativos para melhorar e facilitar a tomada de decisões. Os valores Corporativos são a garantia para um bom crescimento, são eles: Segurança; Compromisso; Excelência e Inovação; Trabalho em Equipe e Bom Cidadão. O valor Bom Cidadão está a frente de tudo o que vem sendo desenvolvido desde 2005 com o Programa Semear de responsabilidade socioambiental, onde respeitamos e criamos valores para as comunidades. Este programa tem o objetivo de promover o desenvolvimento sustentável das comunidades, contribuindo para a melhoria da qualidade de vida dos moradores, através de

¹ ISO - International Organization for Standardization / FSC - FSC Forest Stewardship Council / CERFLOR - Programa Brasileiro de Certificação Florestal

ações de educação, capacitação profissional, geração de emprego e renda, saúde e qualidade de vida.

A ARAUCO do Brasil é certificada com o Selo ODM (Objetivos do Milênio), que reconhece a empresa pelas boas práticas para o alcance dos Objetivos de Desenvolvimento do Milênio estabelecidos pelas Nações Unidas. Esta é uma das formas de semearmos o futuro para a construção de uma sociedade mais justa e responsável.

Focada no aspecto de desenvolvimento mútuo entre empresa e todos que estão ao seu redor, a ARAUCO adota em seu negócio o conceito de “Criação de Valor Compartilhado”.

Este conceito poderá ser concretizado de três maneiras:

- na concepção de novos produtos e mercados;
- na redefinição da produtividade na cadeia de valor;
- no desenvolvimento de clusters locais.

A construção desta metodologia na ARAUCO teve início no Chile com a FSG (Foundation Strategy Group), uma consultoria fundada por Michael Porter e Mark Kramer, profissionais considerados grandes autoridades em estratégia empresarial e de competitividade.

Este conceito já está sendo praticado em alguns projetos desenvolvidos em parcerias com diferentes *stakeholders*, fortalecendo e ampliando a nossa cadeia de valor. Somos uma organização com operações globais, de forma que os temas relacionados a direitos humanos e relações trabalhistas são tratados com vistas a atuarmos sob a ótica das melhores referências mundiais, inclusive em linha com os paradigmas endereçados pelas Nações Unidas.

Especificamente no que tange ao tema corrupção, estabelecemos regras rígidas em nosso código de conduta e atuamos para que a cultura anticorrupção se fortaleça e se dissemine pela organização vertical e constantemente, formando um valor sólido e referência entre todos os colaboradores e partes interessadas.

Assim, declaramos o nosso apoio contínuo ao Pacto Global, reiterando que atuamos seriamente para que os princípios do Pacto Global sejam a base mínima dos nossos valores, aonde aprimorar constantemente a nossa atuação em prol da sociedade, do meio ambiente e das melhores práticas de negócio, sejam sempre a nossa premissa.



Pablo Franzini

Presidente

A SUSTENTABILIDADE NA ARAUCO

A disseminação de práticas responsáveis faz parte dos valores corporativos da Arauco e se confirma em ações que promovem o desenvolvimento e a melhoria da qualidade de vida das comunidades onde atua. Da mesma forma, os cuidados com o meio ambiente e a promoção de práticas de cidadania e de caráter educacional também estão presentes na atuação da Companhia.

Ao longo de 40 anos de história, a empresa tornou-se uma referência importante em termos de inovação e produção de qualidade em seu setor, através da integração da silvicultura e excelência de produção com transformação industrial.

Sua estratégia de sustentabilidade é baseada na crença de que uma empresa responsável deve maximizar a criação de valor para seus acionistas e para indivíduos, comunidades e meio ambiente. Com essa visão, a Companhia é líder mundial em gestão florestal sustentável e na fabricação de produtos florestais sustentáveis.

Alinhada às diretrizes globais voltadas para a sustentabilidade e a transparência nos negócios, a Arauco publica, no Chile, anualmente um relatório de sustentabilidade que abrange todas as operações mundialmente. Seguindo a mesma linha, a Arauco do Brasil inicia o processo de reporte de suas atividades por meio desta Comunicação de Progresso – COP, na qualidade de signatário do Pacto Global, passando a detalhar as diversas ações e iniciativas voltadas à implantação dos princípios do Pacto Global na empresa.

A Arauco do Brasil é certificada com o Selo Objetivos do Milênio, que reconhece a empresa pelas boas práticas para o alcance dos Objetivos de Desenvolvimento do Milênio (ODM), estabelecidos pela Organização das Nações Unidas (ONU). O pacto, assinado pelo Brasil em conjunto com 191 países membros da ONU no ano 2000, estabelece o compromisso compartilhado com a sustentabilidade do planeta. A meta é atingir estes objetivos até 2015, com o intuito de combater a pobreza, a fome, a doença, o analfabetismo, a degradação do meio ambiente e a discriminação contra as mulheres.

Tais metas estão diretamente ligadas aos princípios do Pacto Global, ao qual a Arauco aderiu em 2012, reafirmando seu compromisso com o desenvolvimento e implantação de ações concretas voltadas para a sustentabilidade.

Nesse sentido a Arauco do Brasil, em linha com as diretrizes globais da empresa, realiza essa prestação de contas, para com as suas partes interessadas, fortalecendo a sua posição

enquanto empresa cidadã, alinhada aos paradigmas da sustentabilidade.

Este relatório é uma primeira comunicação dos resultados da gestão local, aonde a perspectiva para os próximos anos, é dar continuidade a esse processo de transparência, procurando aprimorar continuamente o seu conteúdo como reflexo da gestão da empresa.

PERFIL DA EMPRESA E GOVERNANÇA

Com sede em Santiago, Chile, a Arauco gera emprego para 40.258 pessoas em todo o mundo, através de operações florestais e industriais no Chile, Argentina, Brasil, Estados Unidos e Canadá e uma rede de escritórios de vendas internacionais em mais de 70 países. Trata-se de uma das maiores companhias florestais da América Latina em extensão de florestas, fabricação de painéis, celulose e madeira serrada.

O patrimônio florestal da Arauco é de 1,7 milhões de hectares distribuídos no Chile, Argentina, Uruguai (em parceria com Stora Enso), e Brasil, que inclui 1.019.639 hectares de florestas plantadas e 387.135 hectares de florestas nativas protegidas. Em cada um destes países, além dos Estados Unidos e Canadá, operam plantas industriais com uma capacidade de 3,2 milhões de toneladas de celulose branqueada e não branqueada no mercado, um total de 2,8 milhões m³/ano de madeira serrada e 5,4 milhões m³/ano de painéis derivados de madeira (MDF, PBO)².

No Brasil, o patrimônio florestal da empresa é formado por mais de 145.109 hectares de área total, sendo 74.667 hectares de áreas plantadas, dentre os quais, 90.177 são certificados pelo selo verde, que assegura o manejo sustentável de florestas, com reconhecimento internacional.

A chegada da Arauco no Brasil se deu em 2005, a partir da aquisição das operações florestais e industriais da Placas do Paraná S.A., do Grupo Louis Dreyfus e da LD Forest Products, hoje Arauco Forest Brasil. A Placas do Paraná inaugurou sua primeira fábrica de madeira aglomerada do Brasil em 1966 no município de Curitiba e em 2001, passou a produzir MDF com tecnologia de ponta em Jaguariá, com capacidade de 315 mil m³/ano. Em 2007, com suas operações já consolidadas no Brasil, a Arauco firmou uma aliança com uma das líderes mundiais da indústria de papel, embalagem e produtos florestais, adquirindo 80% da Stora Enso Arapoti Empreendimentos S.A., hoje Arauco Florestal Arapoti e 20% da Stora Enso Arapoti Indústria de Papel S.A.

Em 2009, a Arauco adquiriu 100% das ações da sociedade Tafisa Brasil S.A., em Piên, uma das principais fabricantes de painéis MDF e PBO, consolidando sua posição como um dos

² MDF - Medium Density Fiberboard e PBO - Particle Board

principais fabricantes de painéis de madeira no País.

Em 2010, a Arauco passou a controlar 100% da Dynea do Brasil, consolidando sua posição no mercado de painéis através do domínio da produção de insumos necessários a sua atuação: resinas, formol e papéis impregnados.

Já em 2011, foi inaugurada uma nova linha de impregnação de painéis na unidade de Jaguariaíva com capacidade de 40 milhões de m²/ano e uma nova prensa BP³, com capacidade produtiva de 170 mil m³/ano. Em 2012, as atividades de produção de PBO na unidade de Curitiba foram encerradas.

Em 2012, os investimentos da Arauco, no Brasil, se destinam à ampliação da produção de MDF na fábrica de Jaguariaíva (PR), que iniciou sua produção em Fevereiro de 2013, ampliando a capacidade produtiva da planta, dos atuais 315 mil para 815 mil m³/ano, além de ampliar em 50% a capacidade de impregnação.

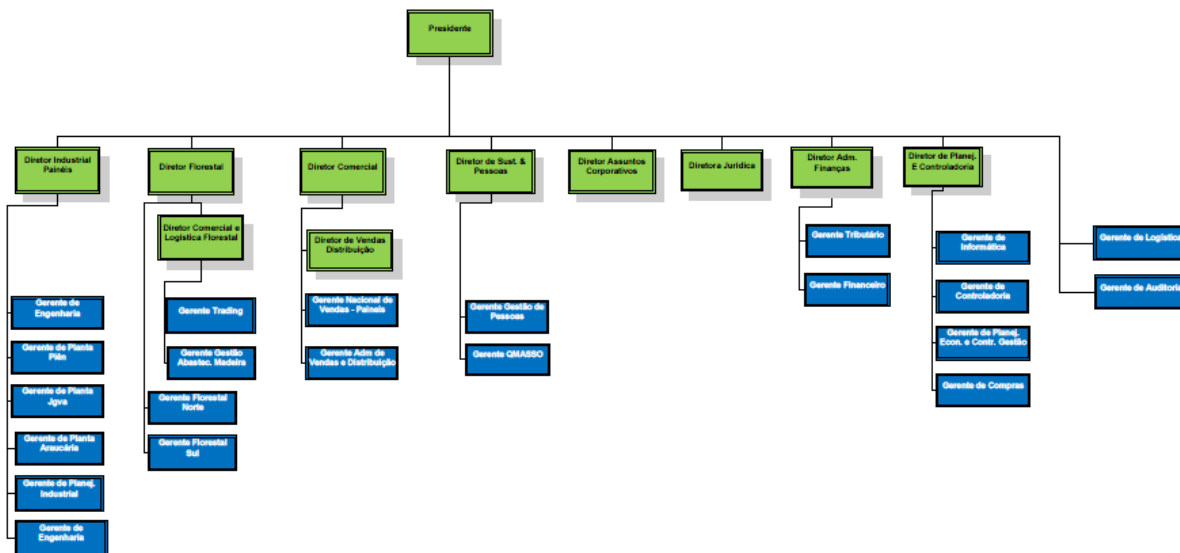
No Brasil, a Arauco emprega 1.692 pessoas diretamente. Opera no Paraná com unidades industriais em Jaguariaíva, Piên e Araucária, onde são fabricados painéis e revestimentos em PBO, MDF e resinas. Dentre os produtos oferecidos pela empresa no Brasil estão o Trupan, painéis de fibra de madeira aglutinada, e a Faplac, painéis de partículas de madeira aglomerada. Além disso, fazem parte dos negócios da Arauco no Brasil, as Resinas Termofixas, Formol e Madeira Serrada.

Com esses produtos, a Arauco do Brasil atende principalmente os segmentos de Seriadados, Modulados e Materiais para Marcenaria, responsáveis por grande maioria do volume do mercado de móveis nacional, bem como o setor de Construção Civil.

³ BP – Baixa Pressão

Estrutura organizacional

A Arauco no Brasil possui um presidente executivo apoiado por dez diretorias, conforme descrito a seguir:



Detalhamento do organograma, os 11 integrantes de governança da organização na Arauco do Brasil são:

- ✓ Pablo Franzini - Presidente
- ✓ Andreas Hoffmann - Diretor Industrial Painéis
- ✓ Aldo Lopez – Diretor Comercial e Logística Florestal
- ✓ Deise Martins - Diretora Jurídica
- ✓ Fernando Krieger Soares - Diretor Comercial
- ✓ Fernando Lorenz - Diretor de Assuntos Corporativos
- ✓ Leandro Suski - Diretor Adm. Finanças
- ✓ Mario Sousa - Diretor de Sustentabilidade e Pessoas
- ✓ Nicolas Correa – Diretor de Vendas Distribuição
- ✓ Roberto Trevisan - Diretor Florestal
- ✓ Rogério Latchuk – Diretor de Planej. e Controladoria

O Conselho Administrativo da Arauco Brasil é composto pelos membros do Conselho Corporativo, que ficam alocados na matriz do grupo, no Chile.

VISÃO

Ser uma referência mundial em desenvolvimento sustentável de produtos florestais.

O NEGÓCIO

Maximizar o valor de nossas florestas de maneira sustentável, integrando produção florestal de excelência com transformação industrial eficiente em produtos de valor agregado para sua comercialização no mercado mundial de acordo com as necessidades de nossos clientes.

COMPROMISSOS

- Garantir o máximo retorno aos nossos acionistas, através de uma gestão eficiente, responsável e de qualidade em todos os nossos processos, aplicando para isto, sistemas e procedimentos que assegurem a maximização de valor ao nosso negócio.
- Promover o uso sustentável dos recursos naturais em nossa área de atuação, investindo em pesquisa, inovação tecnológica e capacitação, para prevenir e reduzir de forma progressiva, contínua e sistematicamente os impactos ambientais de nossas atividades, produtos e serviços.
- Entregar a todos os nossos clientes produtos e serviços de qualidade, de maneira sustentável, incentivando os nossos fornecedores a fazer parte de nossa cadeia de valor e qualidade.
- Zelar pela segurança e saúde ocupacional de nossos colaboradores diretos, bem como os de nossas empresas parceiras, procurando reduzir de forma contínua e progressiva os riscos à segurança de nossas operações e serviços.
- Gerar as condições para o desenvolvimento de todos os integrantes da companhia,
- Promovendo ambiente de trabalho baseado no respeito, honestidade, qualidade profissional, capacitação e trabalho em equipe.
- Construir relações permanentes e de mutua colaboração com as comunidades onde se encontram as nossas operações, considerando suas preocupações e necessidades em nossas decisões e apoiando seu desenvolvimento.
- Manter uma comunicação transparente e honesta com todas as partes envolvidas com a nossa empresa.

- Cumprir todos os requisitos legais vigentes e outros compromissos que regulam nosso negócio e, na medida de nossas possibilidades, superar positivamente os padrões estabelecidos.
- Disponibilizar e aplicar os sistemas e procedimentos que nos permitam administrar os riscos de nosso negócio, avaliando regularmente nosso desempenho em todos os processos, tomando a tempo medidas corretivas que sejam necessárias e proporcionando informação transparente e oportuna acerca de nosso progresso.
- Difundir, capacitar e envolver no cumprimento destes compromissos os nossos colaboradores, empresas prestadoras de serviços e fornecedores, fazendo com que esta política se implemente com a colaboração e esforço de todos.

VALORES

- **SEGURANÇA:** sempre em primeiro lugar - Colocamos a segurança das pessoas sempre em primeiro lugar em todas as nossas decisões. Somente desta forma consideramos que um trabalho será bem feito. Nossa meta é “zero acidente”.
- **COMPROMISSO:** trabalhamos com paixão - Assumimos desafios e trabalhamos com paixão e esforço para cumpri-los. Na Arauco somos pessoas esforçadas e honestas que cumprem sua palavra.
- **EXCELENCIA E INOVAÇÃO:** Queremos ser melhores - Somos líderes no que empreendemos porque desafiamos nossas capacidades. Devemos ser exigentes com nossas metas e eficientes e inovadores na forma de atingi-las.
- **TRABALHAMOS EM EQUIPE:** Juntos somos mais - Respeitamos as pessoas, valorizamos a contribuição de cada um e sabemos que ao trabalhar em equipe avançamos mais rápido e chegamos mais alto. Reconhecemos nossas limitações e nos ajudamos.
- **BOM CIDADÃO:** Respeitamos e criamos valor para as comunidades - Atuamos com uma visão de longo prazo. Nosso trabalho busca o bem estar social, sempre respeitando nossos vizinhos e o meio ambiente.

DIREITOS HUMANOS

A Arauco entende que os direitos humanos são direitos e liberdades básicas e comuns a todos os seres humanos, incluindo a liberdade de pensamento, de expressão e a igualdade perante a lei. Dessa forma, a empresa ratifica o compromisso de implantar continuamente em sua cultura organizacional o valor disseminado pelas Nações Unidas de que *“todos os seres humanos nascem livres e iguais em dignidade e em direitos. Dotados de razão e de consciência, devem agir uns para com os outros em espírito de fraternidade”*⁴.

As políticas corporativas da Arauco são voltadas, na sua totalidade, ao respeito e à proteção da vida humana (*princípio 1 do PG*⁵ - *Respeitar e proteger os direitos humanos*). Nesse sentido, a empresa promove projetos que visam à erradicação da pobreza extrema e da fome. Por entender que o desenvolvimento humano está diretamente vinculado às boas condições de vida na fase de formação corporal e mental dos seres humanos, a empresa investe, principalmente, em atividades voltadas para crianças e jovens.

O projeto Horta Escolar, por exemplo, promove aos alunos de escolas públicas a aprendizagem quanto ao plantio e manutenção de hortas, despertando o interesse por alimentos saudáveis e contribuindo, com os produtos colhidos, para a melhoria da qualidade da merenda escolar. Indiretamente, a atividade desenvolve no aluno o importante valor da relação com o meio ambiente. O projeto existe desde 2010 e já beneficiou um total de 2.722 alunos.

Outro importante projeto é a parceria com o SESI no Programa Cozinha Brasil, que tem como objetivo promover a educação alimentar com vistas a elevar o nível de saúde e qualidade de vida das populações, por meio da orientação para a produção e ingestão de alimentos de alto valor nutricional e baixo custo.

A importância da nutrição se reflete, entre outros, na boa absorção de conhecimentos, resultando em cidadãos com maior capacidade de desenvolvimento social, cultural, político e econômico.

No que se refere à qualidade da saúde, a Arauco possui o programa de Higiene Bucal, que incentiva bons hábitos de higiene bucal em crianças, por meio de atividades periódicas de orientação de escovação e aplicação de flúor. Complementarmente, a empresa apoia o Programa de Saúde da Família (PSF), do Governo Federal, que oferece orientações preventivas para a população, contribuindo para a melhoria da qualidade de vida no País. O projeto existe desde 2006 e já beneficiou um total de 41.922 pessoas.

⁴ Declaração Universal dos Direitos Humanos, que delinea os direitos humanos básicos, foi adotada pela Organização das Nações Unidas em 10 de dezembro de 1948

⁵ Pacto Global

A atuação da Arauco pela prevenção da violação dos direitos humanos tem início em suas práticas comerciais (*princípio 2 do PG - Impedir violações de direitos humanos*). A área de Contratos revisa e aprova todos os contratos da empresa, assegurando a conformidade documental, com todas as leis aplicáveis, acordos comerciais, requisitos de certificação (ISO, FSC®, CERFLOR), garantindo também a adequação aos padrões MASSO (Meio Ambiente, Saúde e Segurança Ocupacional) e D.H. (Direitos Humanos).

Além disso, a conformidade com os requisitos contratuais é avaliada mensalmente, como forma de monitorar periodicamente a prática das determinações acordadas. Ao mesmo tempo, a empresa realiza importantes projetos junto ao público externo, especialmente na preparação e fortalecimento do desenvolvimento de jovens e crianças com o intuito de promover a cidadania e os Direitos Humanos na sociedade.

Para os adolescentes, a Arauco do Brasil desenvolveu o Projeto Pescar, em parceria com a Fundação Pescar, que já propiciou capacitação profissional e pessoal a 85 jovens em situação de vulnerabilidade social, entre 16 e 19 anos. Ao todo, desde 2009, foram 6.732 horas/aula, sendo 45% (quarenta e cinco por cento) dos jovens atendidos inseridos no mercado de trabalho, 30% (trinta por cento) dos jovens atendidos continuaram seus estudos em cursos de graduação e/ou técnico, sendo constatados 89% (oitenta e nove por cento) de aprovação escolar e 75% (setenta e cinco por cento) de mudança comportamental. Além disso, oficinas de teatro estimulam jovens e adolescentes a buscar o conhecimento da arte, auxiliando no exercício da cidadania.

O esporte também é considerado parte fundamental para o desenvolvimento humano e para a boa saúde. Por isso, a Arauco apoiou o projeto “Judô Para Todos”, uma iniciativa da Prefeitura de Tunas que estimula jovens e adolescentes à prática do Judô, auxiliando na sua formação educacional. Na mesma linha, o projeto “Dança Moderna”, estimula crianças e adolescentes a desenvolver habilidades, potencialidades criativas e talentos artísticos.

O aprendizado contínuo é importante não só para quem aprende, mas também para quem ensina. Por isso, o Programa Semear contribuiu significativamente na melhora da qualidade de ensino público ao proporcionar a formação continuada de mais de 3 (três) mil professores da rede municipal de ensino nas palestras, cursos, oficinas e seminários promovidos para disseminação de informações que possam agregar à prática pedagógica dos participantes

Além disso, a Arauco promove oficinas de Capacitação Profissional, como por exemplo, Artesanato, com o objetivo de oferecer qualificação para pessoas em situação de vulnerabilidade social, representando uma opção de complementação da renda familiar.

Ao mesmo tempo, a Arauco acredita que um bom ambiente para se trabalhar e realizar negócios passa, necessariamente, por uma sociedade onde os indivíduos, se respeitam mutuamente, por isso, a empresa também promove ações voltadas à promoção dos Direitos Humanos junto à totalidade dos seus trabalhadores.

DIREITOS DO TRABALHO

Os direitos dos trabalhadores são compreendidos na Arauco, como parte fundamental da construção da relação de confiança estabelecida entre as pessoas. A Arauco entende que estes direitos são tão importantes para os seus trabalhadores, quanto estes são para a empresa. A satisfação, tranquilidade e segurança do trabalhador são fatores fundamentais para o bom desempenho e qualidade dos trabalhos realizados.

Nesse sentido, a Arauco reconhece a organização dos seus trabalhadores em associações, sindicatos e demais agremiações voltadas aos temas laborais, como de suma importância para uma relação transparente, de confiança e de longo prazo.

A Companhia exige respeito à dignidade de todos os seus colaboradores e, por parte deles, uma conduta honesta e responsável em todos os âmbitos da atividade diária. A política da Arauco considera a integridade pessoal rejeitando expressamente atitudes discriminatórias contra colaboradores e candidatos a novas vagas, seja em aspectos raciais, de religião, sexo, idade, orientação sexual, nacionalidade, descendência, estado civil, deficiência, entre outros.

A Arauco do Brasil possui um total de 1.692 trabalhadores diretos, sendo 10,5% (dez, vírgula cinco por cento), mulheres. O quadro funcional da empresa é composto por 32 executivos, com participação de 1 (uma) mulher. O corpo técnico e especialista é formado por 141 mulheres e 465 homens. A área operacional é composta por 1.016 trabalhadores homens e 38 mulheres.

Essa diferença de gênero existe em razão do perfil das operações da empresa. Em geral, as atividades desempenhadas pela empresa sempre foram exercidas por profissionais masculinos. Atualmente, percebe-se uma mudança nessa realidade e a Arauco apoia a inclusão de mais mulheres como forma de investir na diversidade de gêneros dentro de seu negócio. Porém, a disponibilidade de mão de obra feminina para tais operações ainda é bastante reduzida. A busca por profissionais do sexo feminino, com vistas ao equilíbrio nos quadros da empresa, passa pelo apoio da Arauco a formação destas profissionais, bem como no processo de seleção para oportunidades.

A remuneração do quadro funcional da empresa é atribuída em razão das responsabilidades do profissional, dos cargos e das funções, independente do gênero ou qualquer outra característica pessoal. Em 2012, ocorreram saídas de licença maternidade, com o retorno de todas as

trabalhadoras após o período, de acordo com a legislação brasileira. No Brasil, a licença maternidade é um direito por 4 (quatro) meses para as mães e 5 (cinco) dias para os pais. Além disso, as mulheres têm direito a duas pausas especiais de 30 minutos cada, por dia, até o menor atingir seis meses de idade, para efeitos de amamentação. No caso de colaboradores indiretos, a Arauco no Brasil conta com um total de 889 profissionais, totalizando 2.581 trabalhadores que atuam em suas operações.

No caso de demissão por força maior (como o ocorreu no encerramento de unidades, por exemplo) foram concedidos benefícios adicionais, além dos previstos em lei. Em 2012 houve uma redução de atividades nas plantas impregnadora e BP em Curitiba, envolvendo 44 pessoas. Além de todos os pagamentos legais, também foi oferecido bônus de um salário adicional para funcionários com até quatro anos de trabalho na Companhia e 25% do salário, por ano adicional, extensão de cobertura médica, odontológica e reembolso de medicamentos por seis meses. Com o intuito de contar com o apoio do Sindicato, a Arauco antecipou à entidade o comunicado sobre o assunto.

A totalidade dos funcionários é representado no Comitê de Saúde e Segurança. Em 2012 a taxa de acidentes foi de 1,1 (um vírgula um), com registro de uma fatalidade e um índice de frequência de acidentes com tempo perdido de 5,22 dias.

A Arauco também investe em grande quantidade de treinamentos referentes a saúde e segurança ao longo do ano e, de forma periódica, tais como, agente de socorro urgente, proteção da pele, hidratação e simulação de resgate a emergências. Em 2012, os trabalhadores do Brasil receberam 97.571,63 horas de capacitação nesses temas.

Também são realizadas campanhas de conscientização, tais como, higiene pessoal, DST⁶ e aids, drogas lícitas e ilícitas, vacinação contra a gripe, atualização de vacinas obrigatórias, avaliação de glicemia, pressão arterial e dados antropométricos. Além disso, os profissionais contam com programas de conservação auditiva, reidratação (colaboradores da área florestal), ergonomia e qualidade de vida. As questões de saúde e segurança também são incluídas nos acordos formais com o Sindicato, indo além das exigências legais no País.

A liberdade de associação é vista como favorável não só ao trabalhador, mas também à empresa e a seu negócio como um todo (*Princípio 3 do PG - Apoiar a liberdade de associação no trabalho*). Hoje, a Arauco do Brasil possui 117 funcionários sindicalizados e 100% dos empregados são resguardados por acordos coletivos, em conformidade com as regras estabelecidas na legislação trabalhista em vigor.

Além da prevenção de casos de discriminação no ambiente de trabalho com a realização de

⁶ DST – Doenças Sexualmente Transmissíveis

palestras para conscientização dos colaboradores (*Princípios 4, 5 e 6 do PG - Abolir o trabalho forçado, trabalho infantil e discriminação no ambiente de trabalho*). A Arauco conta com um Canal de Denúncia disponível para trabalhadores, clientes, fornecedores, acionistas e terceiros, com a finalidade de garantir o anonimato do denunciante, evitando filtro de informação, envolvimento de inocente, e garantindo a providência em relação às ações legais cabíveis. Todos os colaboradores da empresa recebem treinamento a respeito do procedimento de Denúncia e Fraude, o qual também pode ser utilizado para denunciar casos de discriminação, trabalho forçado e infantil.

PROTEÇÃO AMBIENTAL

As diretrizes relacionadas à preservação ambiental estão expressas na Política de Meio Ambiente, Qualidade, Segurança e Saúde Ocupacional da Arauco. O documento é assinado pelo Presidente Executivo, que assume os seguintes compromissos em nome da organização: cumprir legislação, cumprir requerimentos dos clientes, estabelecer objetivos e metas com vistas a reduzir continuamente riscos de segurança e saúde ocupacional, prevenir acidentes, assegurar capacitação adequada a todos os profissionais, difundir estes conceitos e compromissos entre todos os funcionários da organização.

Alinhada a essas diretrizes, a Arauco desenvolve uma publicação periódica referente ao manejo florestal de suas operações, por meio da qual também é relatado o seu Plano de Manejo Florestal (PMF). Este documento apresenta ao público as diretrizes e procedimentos para o atendimento dos Princípios e Critérios do FSC® e da norma CERFLOR ABNT 14.789 no manejo das áreas florestais aplicados às fazendas certificadas da Arauco Florestal Arapoti no estado do Paraná.

Em 2012 foi definida a realização dos levantamentos pré-operacionais, como a fase de microplanejamento operacional (envolve as restrições técnicas, ambientais e sociais) e o desenvolvimento de metodologia e sistemática para o diagnóstico de impactos sociais. No diagnóstico, são realizadas entrevistas para levantamento socioeconômicoambiental nas comunidades afetadas para identificar os potenciais impactos das operações, bem como estabelecer um canal de diálogo com as comunidades. As medidas de prevenção e mitigação são indicadas e definidas em conjunto com a operação, após este levantamento. É realizado também o levantamento pós operação para identificação dos impactos.

A Planta de Jaguariaíva conseguiu fazer a recuperação em 2009 de 78.000 m² de terreno degradado pela erosão (evento da natureza), incluindo uma Área de Preservação Permanente⁷,

⁷ Toda área enquadrada nos artigos 3º, II e 4º da Lei nº12.651/12, como área protegida, coberta ou não por vegetação nativa, com a função ambiental

caracterizada pela existência de uma nascente. Desde então, a área é protegida e inspeções de rotina são feitas para avaliar as condições ambientais. Não foram identificados na área espécimes em extinção, seja de flora ou fauna.

A planta também realizou em 2012 dois estudos (Projeto de Controle de Poluição Ambiental - PCPA), como parte do processo de obtenção de autorizações ambientais para instalação da nova linha de impregnação e revestimento BP. Ambos os estudos concluíram que os projetos não trarão impactos em relação à flora e à fauna. Também não foram identificados impactos ambientais sobre a vegetação do ambiente da planta ou na área de influência indireta, bem como sobre a biodiversidade em áreas de vegetação nativa.

Os desafios da Arauco do Brasil sob a ótica ambiental para 2013 são: concluir a elaboração do plano de manejo da RPPN⁸ Barra Mansa; conduzir e concluir a revisão de atributos de conservação da gruta do Pinhalzinho e realização do processo de consulta social; implantar o “Programa de Conservação da Biodiversidade” nas reservas ambientais da Arauco em conjunto com a ONG *TNC – The Nature Conservancy* e conduzir avaliação da existência ou não de áreas de alto valor na região de Tunas do Paraná e Campo do Tenente.

Biodiversidade

Em todo seu patrimônio florestal no Brasil, as áreas estão distribuídas nos biomas Floresta Atlântica (62,0%) e Cerrado (38,0%), sendo que, 63.843 hectares são de florestas nativas. Foram identificados, por meio dos trabalhos de monitoramento desenvolvidos nas propriedades da Arauco:

- ✓ mais de 50 espécies de anfíbios;
- ✓ mais de 650 espécies de aves;
- ✓ mais de 135 de mamíferos;
- ✓ mais 45 de répteis;
- ✓ mais de 256 espécies da flora nativa.

Dentre eles, 29 espécies de mamíferos, uma de anfíbio e três da flora estão na lista nacional de espécies ameaçadas de extinção.

Alguns destaques da Área Florestal da empresa em 2012:

de preservar os recursos hídricos, a paisagem, a estabilidade geológica e a biodiversidade, facilitar o fluxo gênico de fauna e flora, proteger o solo e assegurar o bem-estar das populações humanas.

⁸ RPPN - Reserva Particular do Patrimônio Natural

- Conclusão do trabalho de caracterização ambiental de todos os remanescentes naturais da ARAUCO, classificando os estágios sucessionais e tipologia da vegetação;
- Iniciados os trabalhos de desenvolvimento do Plano de Manejo da Reserva Particular do Patrimônio Natural RPPN Barra Mansa com previsão de conclusão em meados de 2013; Toda a área de florestas nativas é considerada como área de conservação (63.843 hectares). A Arauco possui duas áreas consideradas como Áreas de Alto Valor de Conservação (AAVC). Uma delas é a Gruta do Pinhalzinho com 12 hectares, localizadas na Fazenda Morungava, em Sengés, e outra na Reserva Particular de Proteção Natural RPPN Barra Mansa, em Arapoti, com 218,05 hectares de área protegida.

Durante o ano, também foram aplicadas 2.320 toneladas de cinzas nas florestas próprias da Arauco com o intuito de enriquecer o solo com nutrientes.

A Arauco acredita que atuar de forma preventiva na gestão dos recursos ambientais é fundamental para a manutenção do equilíbrio dos ecossistemas (*Princípio 7 do PG - Apoiar uma abordagem preventiva aos desafios ambientais*). Nesse sentido, a empresa aposta na disseminação de conceitos de educação e preservação ambiental, além de procurar desmistificar a prática das atividades florestais.

Para isso, a empresa conta com o Projeto de Educação Ambiental, que existe desde 2006 e já atendeu a um total de 17.345 pessoas. Como complemento, o Teatro Educativo leva conceitos educacionais para a população por meio da cultura e da arte e, desde 2006, já beneficiou um total de 59.989 pessoas.

No que se refere ao transporte de produtos, o maior impacto ambiental está relacionado às emissões de gases do efeito estufa. Por outro lado, o tombamento do caminhão e o derramamento do produto são os únicos riscos envolvidos em tal atividade e para minimizá-lo, todas as empresas de transporte contratadas pela unidade são qualificadas sob o SASSMAQ (Sistema de Avaliação de Saúde, Segurança, Meio Ambiente e Qualidade), que garante os requisitos estipulados pela ABIQUIM (Associação Brasileira da Indústria Química).

Além disso, a Arauco contratou uma empresa especializada em atendimento emergencial para casos de acidentes com derramamento. Nas Plantas de Jaguariaíva e Piên, toma-se como obrigatório o procedimento de cobrir as cargas de biomassa e chips (cavaco da madeira) com uma tela, para evitar que o material caia pelas ruas e rotas.

Para reforçar o comprometimento da empresa em adotar práticas ambientalmente responsáveis, todos os colaboradores são incentivados a realizar suas atividades procurando minimizar seu impacto no meio ambiente, e mantendo presente o correto cumprimento da legislação (*Princípio 8 do PG - Promover a responsabilidade ambiental*).

O Projeto Coleta Seletiva, propiciou a construção de um centro de reciclagem, apoiando o desenvolvimento de uma associação responsável pela gestão e implantação da coleta seletiva do município. A Planta de Araucária consegue reciclar 100% dos resíduos de papel, plástico e metal, gerados em seu processo produtivo, tendo direcionado para reciclagem um total de 5.380 kg de resíduos entre papel e plásticos e outros 8.470 kg de metal em 2012.

A Planta de Piên também recicla 100% dos resíduos de papel, plástico e metal, gerados em seu processo produtivo, tendo alcançado um total de 565,6 toneladas de materiais reciclados no ano, além de resíduos de construção civil também enviados para reciclagem.

Além disso, todo o óleo de cozinha utilizado nas unidades da empresa é recolhido e enviado para reciclagem em um fornecedor externo, o que permite o reprocessamento desse resíduo, reduzindo o impacto ambiental.

Nas operações do Brasil não há fontes de água infectadas por retirada de água. A partir de setembro de 2012, foi dado início ao uso de efluentes na impregnação (resina), como parte do processo de produção de MDF. Desde então, foram dosados mais de 300 metros cúbicos de efluentes no processo produtivo, utilizados para a diluição. O benefício para o produto é o aumento nas propriedades físicas de placa (resistência e tração) e para o meio ambiente, é a reutilização da própria água, que em vez de ir para tratamentos externos, pode ser reutilizada.

A Unidade Piên implantou melhoras com a ampliação da estação de tratamento de efluentes, para manter de maneira sustentável os parâmetros de lançamento dentro dos limites permitidos. Já a planta de Jaguariaíva conseguiu reciclar 159 toneladas de resíduos em 2012, incluindo papel, plástico, metal. Resíduos não recicláveis são coprocessados, reduzindo impactos ambientais decorrentes da destinação final.

Em conformidade com um requisito legal para a obtenção da licença ambiental para a queima do lodo na energia da usina, a planta de Jaguariaíva instalou em 2012 um medidor *on-line* de dióxido de carbono. Os resultados apontam para uma baixíssima taxa de emissão, que está associado com um processo de queima efetiva muito bem controlado.

A Unidade de Araucária promoveu a instalação de um oxidador catalítico (*Oxidyzer*) que faz o tratamento das emissões do processo de fabricação de formol, com eficiência superior a 95%. Por sua vez, a Planta de Piên iniciou a instalação de um precipitador eletrostático a úmido, que ficará responsável pelo tratamento dos gases provenientes do processo de secagem de partículas. Ao mesmo tempo, a unidade instalou medidores online de compostos orgânicos voláteis para monitorar de forma instantânea a emissão desses gases. Para evitar dispersão de partículas de madeira, toda a área de armazenamento de cavacos foi contida.

Em 2012, foram realizadas melhorias em conservação e eficiência energética na Planta

Araucária, que incluíram a manutenção completa nas linhas de ar comprimido, permitindo uma redução no funcionamento dos motores do sistema em quatro horas por dia (*Princípio 9 do PG - Encorajar tecnologias que não agridem o meio ambiente*). Assim, a planta manteve o consumo de energia elétrica estável, com um aumento de apenas 1,4% em relação a 2011, mesmo com um aumento de 1,64% na produção. Também está sendo realizado o alinhamento de motores de grande porte com laser, o que resultará em melhor desempenho do sistema e, portanto, a redução do consumo de energia. A unidade de Jaguariaíva trocou um modelo de um equipamento convencional por um modelo mais moderno, o qual devido às suas características de construção, contribui diretamente para o aumento da expectativa de vida dos equipamentos e para a redução do consumo de energia elétrica.

As medições efetuadas após a instalação do novo modelo indicam uma redução do consumo médio de 1090 GJ por mês (entre os meses de janeiro a abril) para 574 GJ/mês (nos meses de maio e agosto), representando uma redução de 47,6%.

CORRUPÇÃO

Como parte do esforço em aumentar a confiança na empresa por parte de seus trabalhadores, clientes, investidores, fornecedores e comunidades, a Arauco atualiza e fortalece continuamente as ferramentas de gestão que contribuam para garantir a transparência de suas atividades. Além disso, todos os profissionais são evocados a atentar para os impactos das tomadas de decisões sobre a Companhia, clientes, fornecedores, contratados e sociedade.

O Código de Ética da Arauco é a principal ferramenta da empresa para coibir casos de corrupção e promover a ética em seus negócios (*Princípio 10 do PG - Combater a corrupção em todas as suas formas, inclusive extorsão e propina*). O documento reúne diretrizes, nas quais estão formalizados e registrados os princípios éticos e as políticas de ação que norteiam a atuação da Companhia.

O código aplica-se à *Celulosa Arauco y Constitución S.A.* e filiais, bem como a todos os diretores, executivos e trabalhadores e tem como objetivo principal não apenas fixar o marco ético geral no desempenho trabalhista em todas as atividades da empresa, de tal forma que se apeguem rigorosamente às leis dos países onde está presente, mas também garantir a aplicação dos mais elevados padrões e princípios de responsabilidade social corporativa.

De acordo com o código, os trabalhadores da Arauco podem participar de movimentos políticos ou contribuir em campanhas políticas, de maneira pessoal, desde que esteja em conformidade com a legislação local.

O documento também trata da relação entre os trabalhadores da Arauco e os fornecedores, que deve manter-se sob estrita independência e de acordo com os interesses da Companhia, sempre privilegiando os parâmetros de utilidade, qualidade e orçamento da empresa, sem assumir nenhum tipo de compromisso, nem parcialidade com relação a um fornecedor.

O Código inclui o compromisso da empresa com a satisfação de seus clientes, com respeito aos seus direitos, na busca constante de soluções que atendam aos seus interesses, sempre de acordo com os objetivos de desenvolvimento e rentabilidade da Companhia.

Também é política da Arauco, seja na Matriz ou em suas filiais, que todos os trabalhadores cumpram com as leis e políticas internas no que diz respeito à precisão e integridade dos registros financeiros contábeis e sua atualização.

O Código de Ética da Arauco pode ser acessado na íntegra em www.arauco.com.br. Para questões relacionadas ao assunto, a empresa também conta com um Comitê de Ética, com as seguintes responsabilidades:

- ✓ Promover os valores e condutas que são estimulados no Código de Ética;
- ✓ Ser um órgão de consulta;
- ✓ Canalizar casos com a instância apropriada;
- ✓ Aprovar corretivos que garantam a consistência;
- ✓ Revisar as solicitações de esclarecimento dos trabalhadores;
- ✓ Atualizar e modificar o Código de Ética;
- ✓ Investigar e documentar casos seletivamente;
- ✓ Promover compreensão a nível global na interpretação e aplicação do Código de Ética.

Como complemento ao Código de Ética, a empresa conta com um Código de Conduta Comercial, utilizado especificamente para as questões comerciais. O documento trata, entre outros, de temas como responsabilidades, pagamentos indevidos, relacionamento com fornecedor, atuação junto a órgãos governamentais, prevenção à lavagem de dinheiro, conflitos de interesses e informações estratégicas (internas e privilegiadas). Todos os profissionais são treinados para a utilização correta do Código de Conduta Comercial e estimulados a comunicar eventuais preocupações relativas a possíveis violações das leis, dos valores, do código de ética, código de conduta, normas e procedimentos internos.

O Código de Conduta Comercial também é aplicado às entidades nas quais a Arauco detém mais de 50 % de participação com direito a voto, ou sobre as quais a empresa tem direito de controle. As empresas afiliadas não controladas são estimuladas a adotar e seguir as diretrizes

pertinentes a seus negócios e os profissionais terceirizados também assumem um compromisso formal e documentado do cumprimento das diretrizes da Arauco aplicáveis a cada caso. Para garantir o bom entendimento e cumprimento de tais diretrizes, a empresa oferece treinamento e informações sobre os requisitos previstos em tais documentos, além de adotar ações que podem chegar à rescisão de um contrato e medidas legais cabíveis, quando necessário.

Frequentemente, a Arauco interage com órgãos e funcionários governamentais, além de órgãos públicos internacionais. Em qualquer circunstância, os colaboradores devem seguir o padrão ético da empresa e cumprir as leis e regulamentações aplicáveis, postura também exigida de todos os terceiros que representem a Companhia.

Com vistas a garantir o comprometimento de todos os seus públicos em uma atuação ética e responsável, a empresa também possui um procedimento específico para denúncia de fraudes. O documento que formaliza este procedimento define o processo de denúncia, investigação e solução de fraudes e está disponível em www.arauco.com.br. Para todas as denúncias recebidas assegura-se sua análise independente, confidencial e sem represálias.

Dessa forma, com os objetivos, ações e planos descritos neste relatório, a Arauco do Brasil reforça sua gestão comprometida com diversos princípios da sustentabilidade, incluindo os do Pacto Global. Com isso, a empresa demonstra conformidade, respeito e transparência perante todas as partes interessadas de seu negócio.

Razão Social : Arauco do Brasil S.A.

Endereço : A Arauco do Brasil tem sua sede localizada na Rua Roberto Hauer, 160 - Vila Hauer | CEP: 81.610-180 – Curitiba - Paraná – Brasil. **Contato** : Assuntos Corporativos - assuntoscorporativos@arauco.com.br

Relatório de Sustentabilidade Corporativo : Para mais informações sobre a gestão da sustentabilidade na Arauco, favor acessar o Reporte Sustentabilidade Arauco no endereço eletrônico www.arauco.cl