



CONSUKORRA



التقرير السنوي للتنمية المستدامة

2012

مقدمة:



بصفتها عضو فاعلا في المجتمع تتطلع كونسوقرة إلى سبل تُمكنها من العمل باستمرار في تحسين الأثر الذي تحدثه على الصعيد الاجتماعي والثقافي والبيئي بنفس اهتمامها بتعظيم الأثر والعائد الاقتصادي لها.

ويأتي هذا التقرير الأول والمقدم إلى الأمم المتحدة /الاتفاق العالمي للشركات UN GLOBAL COMPACT، والتي انضمت له شركة كونسوقرة (شركة مساهمة مصرية) في أبريل 2010، حول مدى تطبيق وتبني الشركة لمسؤوليتها تجاه المجتمع عن العام المالي 2010 – 2011 حيث تعرف كونسوقرة المسؤولية الاجتماعية بأن تقوم بإدارة أعمالها من أجل خلق تأثير إيجابي في المجتمع والبيئة و الوصول إلى الحد الأعلى من الأرباح إلى المساهمين".

ورغم أن توقيع كونسوقرة على الانضمام إلى الميثاق العالمي بدء من عام إلا أن كونسوقرة تتبنى ذلك المفهوم منذ سنوات عديدة بدعم ومساندة الكثير من الأنشطة المجتمعية التي تقع في نطاق التزاماتها الأخلاقية وانطلاقا من موقعها كعضو فاعل داخل المجتمع معنى باستقرار وتنمية الأوضاع الاجتماعية والبيئية للمجتمع.

سيوضح هذا التقرير الاستراتيجيات والأهداف والسبل التي تتبناها كونسوقرة لتحقيق تطبيقها للمسؤولية الاجتماعية وما هي خططها المستقبلية تجاه تطوير مسؤوليتها الاجتماعية.



بيان رئيس مجلس الإدارة



وفقا للقيم التي نحملها بكونسوقرة والتي يسعى جميع العاملين لتطبيقها في جميع العمليات التي تقوم بها الشركة تتبع مسؤوليتنا تجاه بناء المجتمع وتعزيز بنيته الاقتصادية والاجتماعية. وإذ نلتزم نحن كشركة كونسوقرة بأن نعمل على أن يكون لنا قيمة مضافة ايجابية مؤثرة على الصعيد الاجتماعي والبيئي بجانب الصعيد الاقتصادي .

ونتيجة لهذا الالتزام تخصص الشركة سنويا جزء من استثماراتها نحو تحسين نوعية الحياة للعاملين ولدفع المجتمع نحو الرفاهية المجتمعية بالشراكة مع منظمات أهلية أخرى .

وإيماننا منا بأهمية ذلك الدور الذي يمكن أن تلعبه كونسوقرة داخل المجتمع فقد قمنا بالانضمام إلى ائتلاف المجموعة العربية للقيادة والاستدامة في أغسطس 2010 .

وأخيرا فإننا ندرك حجم المسؤولية الاجتماعية الملقاة على عاتقنا تجاه شركائنا ونحن كذلك ملتزمون التزاما لا يتزعزع بتحقيق أفضل الممارسات المحلية والدولية فيما يتعلق بحسن الإدارة والتنمية المستدامة .

والله ولي التوفيق،،

م.أيمن قره

رئيس مجلس الإدارة



Address: 14 ALFI Street, EL THAWRA Building, Cairo, Egypt.

Tel: + 202 2 593-0001

Fax: + 202 2 593-3889

Email: csk@consukorra.com

العنوان: 14 شارع الألفي, عمارة الثورة, القاهرة, مصر.

هاتف: +202 2 593 0001

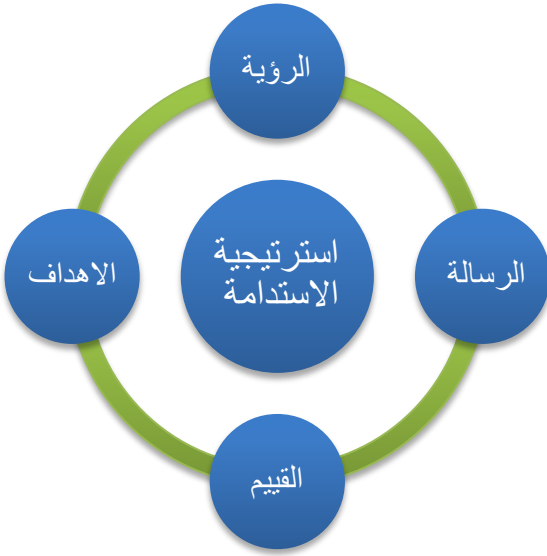
فاكس: +202 2 593 3889

البريد الإلكتروني: csk@consukorra.com

محتوى التقرير:

- حول كونسوقرة
- رؤية كونسوقرة
- رسالة كونسوقرة
- قيم كونسوقرة
- إدارة الاستدامة
- أهداف الاستدامة 2012
- السياسات الضامنة للاستدامة
- 1- تنظيم استدامة الشركة
- 2- حوكمة الإدارة
- 3- استدامة العملاء والموردين
- 4- مكافحة الفساد
- 5- التفتيش الخارجي لمطابقة معايير ومواصفات الأداء
- تنمية الاستدامة
- أولاً: الاستدامة الاقتصادية
 - مجال التوكيلات التجارية :
 - مجال التصدير الزراعي
- ثانياً: الاستدامة البيئية
 - إعادة التدوير والطاقة
 - إدارة المياه
- ثالثاً: الاستدامة المجتمعية
 - الممارسات العمالية والعمل اللائق
 - التوظيف
 - السلامة والصحة المهنية
 - التدريب والتعليم
 - الالتزام بحقوق الإنسان
 - عمالة الأطفال
 - حرية التعبير والتفاوض الجماعي
 - المسؤولية تجاه المنتج
 - المسؤولية تجاه المجتمع
 - - المبادرات الاجتماعية





حول كونسوقرة

تأسست شركة كونسوقرة عام 1997 وفقاً للقانون المصري 159 لسنة 1981 كشركة مسؤولة محدودة مصرية برأس مال مدفوع قدره واحد مليون جنيه مصرياً. وفي 15 أبريل 2009، أصبحت شركة كونسوقرة شركة مساهمة مؤسسة برأس مال مدفوع قدره 51 مليون جنيه مصرياً. ومنذ تأسيسها وتسعى شركة كونسوقرة إلى تطبيق أفضل النظم في عملية الإدارة والإنتاج وتقديم الخدمات في جميع القطاعات التي تعمل بها وهو ما نراه ينعكس بالإيجاب على قدرة الشركة على تحقيق أهدافها التوسعية والاستدامة.

رؤية كونسوقرة

إن رؤيتنا هي أن نعرف محلياً ودولياً بالجودة والمصداقية في كافة مجالات أنشطتنا؛ حيث نقدم لعملائنا الخدمات والمنتجات عالية الجودة التي تحقق لعملائنا نمو في أعمالهم وزيادة في أرباحهم.

رسالة كونسوقرة



أن نكتسب مؤردين وشركاء على المستوى العالمي؛ وذلك لتعزيز قدرتنا على تقديم الحلول المثلى للمشاكل التي يواجهها عملاؤنا



توفير خدمة عملاء تعمل بكفاءة وفعالية لتكون مرضية لجميع عملائنا



الفهم العميق لاحتياجات الأعمال التي تخص عملائنا حيث يساعدنا ذلك على تقديم المنتجات والخدمات التي تصمم خصيصاً لهم للوصول إلى تحسين الأداء وزيادة الربحية

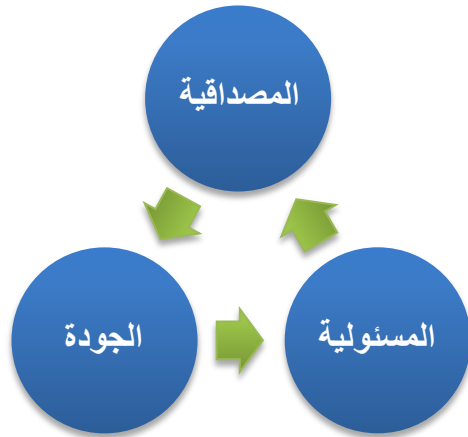


اختيار وتعيين أعلى الكوادر، والقيام بتدريبهم وتوفير الأدوات اللازمة لهم لضمان أعلى أداء؛ حيث أنهم آمن وأقيم أصول الشركة.



قِيم كونسوقرة

تعتمد أنشطة كونسوقرة على مجموعة من القيم العالية والراسخة لدى العاملين بها ونصر على تطبيقها في كافة مجالات أنشطتنا، و من أهمها الآتي:



المصداقية: دائماً بأداء واجباتنا والتزاماتنا على أكمل وجه.
الجودة: نجاهد لكي نكون الأفضل دائماً في مجال عملنا؛ وذلك من خلال الالتزام بالمعايير النموذجية العالمية للصناعة.

المسئولية: نحن منشأة مسؤولة نلتزم بالقوانين المحلية والدولية وتشارك أيضاً في برامج تطوير المجتمع التي تهدف إلى تعزيز بيئة العمل في مصر. وبفضل هذه القيم؛ نحن نفخر بنجاحنا ونشعر بالتفاؤل تجاه المستقبل.

إدارة الاستدامة

تنتهج كونسوقرة الإدارة لتشاركيه في جميع مستوياتها الإدارية حيث تضمن سياسات الشركة ونظم العمل المعتمدة ذلك النهج كما لا يقتصر ذلك النهج على العاملين داخل الشركة فقط ولكن يمتد إلى العملاء والموردين والمجتمع المحيط بالشركة .

ويعتبر ذلك النهج في الإدارة احد الميزات التنافسية التي تتصف بها كونسوقرة وتضمن جودة الأداء للعمليات الإدارية وبالتالي الأداء الاقتصادي حيث توفر تلك المشاركة بناء ثقافة داخلية لدى العاملين بالشركة تعتمد على الشفافية والمصداقية والمسئولية وهو ما يوفر الإحساس بالمسئولية والانتماء للعاملين ونلاحظ ذلك في النسب المنخفضة لترك العاملين لوظائفهم كما ينعكس ذلك وبشكل مباشر على الصورة الذهنية الجيدة لدى الموردين

تتناول مؤشرات إدارة الاستدامة
موضوعات مثل إستراتيجية
الشركة لإدارة الاستدامة ومكافحة
الفساد والحوكمة وفقاً للمستوى
(ج) الخاصة بمواصفات إعداد
التقرير للإصدار 2002

تنويه

والعملاء والمجتمع حول الشركة وممارستها الاقتصادية والاجتماعية داخل المجتمع .



أهداف الاستدامة 2012



السياسات الضامنة للاستدامة

تعتبر رسالة ورؤية وقيم كونسوقرة احد المرجعيات الضامنة للاستدامة كما أن الالتزام بالقوانين والاتفاقيات هي احد الحوافز الدافعة لتحقيق الاستدامة . وتنص قيم كونسوقرة على أهمية التركيز على المصادقية لدى المورد والشركاء كما أن الجودة والمسئولية احد القيم الضامنة للاستدامة لدى العميل وتوسيع نطاق العملاء.

وتضمن سياسات قطاعات الاعمال المختلفة بشركة كونسوقرة المعلنة للعاملين والعملاء والموردين تلك التضمينات والقيم ومنها السياسات المرتبطة بالتالي :

السياسات المرتبطة بالتوظيف والحوافز والترقي والشكاوى... الخ وكل ماله علاقة بشئون العاملين والسلامة والصحة المهنية وهى مجموع السياسات التى تساعد على توفير الأمن والاستقرار للعامل والثقة بينه وبين الإدارة وتراعى تلك السياسات القوانين المصرية والاتفاقيات وبروتوكولات المرتبطة بحقوق الإنسان والعمل .



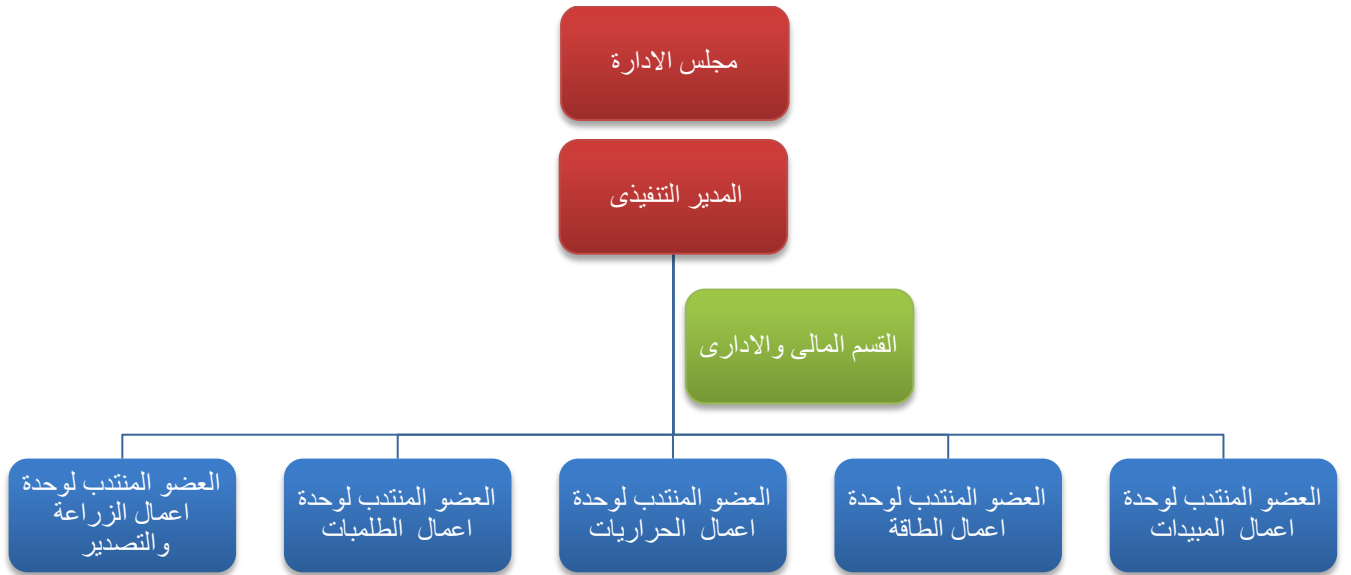
السياسات الضامنة لجودة عمليات الإنتاج أو تقديم الخدمات وهي مجموع السياسات التي تضمن منتج أو خدمة وفقا لمعايير كونسوقرة المتفق عليها وتراعى تلك السياسات القوانين المصرية للإنتاج والبيئة والاتفاقيات الدولية الملزمة .

السياسات الاقتصادية المسؤولة تجاه السوق والمساهمين وهي مجموع السياسات المرتبطة بمنع الفساد والرشوة ودعم الشفافية والمساءلة تجاه ممارسات كونسوقرة .

محمل تلك السياسات هي الداعم الرئيسي للاستدامة والنمو وهو ما يحتاج من الشركة خلال الفترة القادمة المراجعة على تلك السياسات وتطويرها بشكل دائم حتى تلبى التغييرات السريعة بالإضافة إلى توثيقها ونشر لجميع العاملين حتى تضمن التطبيق الكامل لها وإن تحقق الهدف منها .

1- تنظيم استدامة الشركة

تنتظم شركة كونسوقرة طبقا للقانون المصري 159 لسنة 1981 كشركة مساهمة مصرية برأس مال مدفوع قدره 70 مليون جنيهاً مصرياً. ويرأسها مجلس إدارة يتكون من عدد (12) بعضهم يتقلد مناصب تنفيذية بالشركة وعددهم (5) والبعض الآخر من المستقلين وعددهم (7) وكما عرضنا سابقا تتكون الشركة من قطاعات مختلفة طبقا لا نشاطها الاقتصادية المتعددة ووفقا للهيكل التالي .



ونتيجة لتنوع أنشطة الشركة تنتهج الشركة سياسة التفويض والشاركة في الإرباح للعاملين حيث يفوض كل مدير قطاع تفويضا كاملا بإدارة القطاع ووضع النظم المالية والإدارية المناسبة له ولطبيعة أنشطته الاقتصادية التي يقوم بها القطاع ويتم ذلك بمشاركة العاملين ومراجعتهم السنوية لنظم العمل تلك النظم لم يتم وضعها منذ بداية تأسيس الشركة ولكن تم وضعها وفقا للخبرات المتراكمة لكل قطاع .



2- حوكمة الإدارة

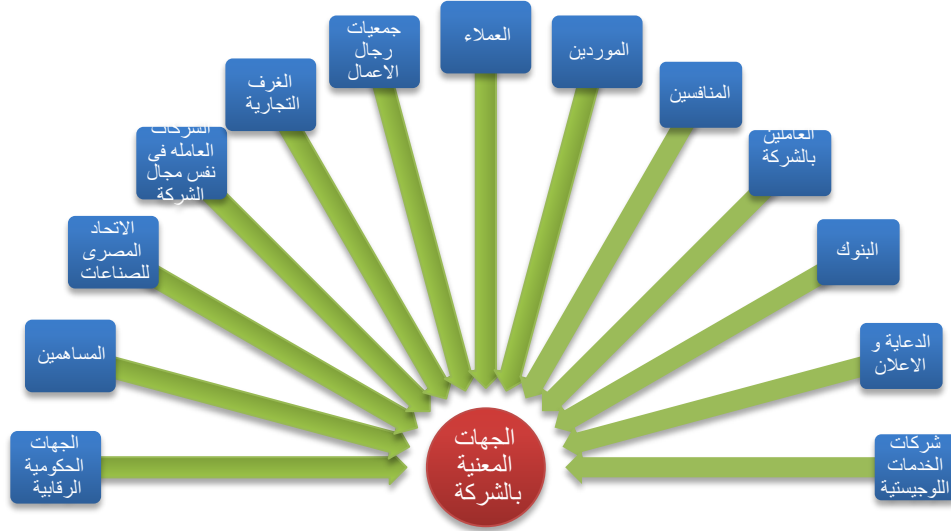
تراجعى الشركة في إدارتها مبادئ وأسس الحكم الرشيد والذي يتضح في الممارسات الإدارية التى تتم سواء على مستوى المساهمين و مجلس إدارة الشركة او على مستوى الإدارة التنفيذية وتمتد تلك الممارسات إلى الإدارة الداخلية وعلاقة العاملين بالشركة وحتى العلاقة بالعملاء والموردين بالشركة وفقا للتالى .

المساهمين	مجلس الادارة	الادارة التنفيذية	فرق العمل الميدانية
<ul style="list-style-type: none"> تنظيم الاجتماع السنوى للمساهمين وعرض الموقف الشركة بشكل تفصيلى اجراء مراجعة مالية سنويا للشركة نشر الموقف المالى للشركة فى وسائل الاعلام . 	<ul style="list-style-type: none"> الاجتماعات الدورية وحضور اغلب الاعضاء واخذ القرارات بالاجماع بعض سماع رأى اصحاب المصالح داخل الشركة رسم السياسات العامة للشركة واعتماد خطط القطاعات بعض مراجعتها ومناقشتها مع اصحاب المصالح مشاركة بعض التنفيذيين ومديرى القطاعات فى اجتماعات مجلس الادارة توفير الدعم المالى للقطاعات المختلفة 50% من اعضاء مجلس الاداره رؤساء شركات ناجحه . 	<ul style="list-style-type: none"> التفويض الكامل لمديرى القطاعات فى ادارة القطاع مشاركة مديرى القطاعات المدير التنفيذى فى اتخاذ القرارات مشاركة فريق العمل بكل قطاع فى مراجعة اجراءات ونظم العمل والخطط السنوية اجراء استطلاعات للرأى للعاملين حول المشكلات والتحديات التى تواجههم إن سياسة الابواب المفتوحة تتيح للعاملين الوصول بشكواهم للإدارة العليا أخذ آراء العملاء فى القرارات التى قد تؤثر على علاقتهم بالشركة 	<ul style="list-style-type: none"> اجتماعات دورية للتعرف على موقف سير العمل المشاركة فى وضع الاجراءات المرتبطة بالسلامة والصحة المهنية المشاركة فى تطوير نظم العمل

اتجاه قنوات الاتصال وصنع واتخاذ القرار بالشركة



قائمة الجهات المعنية بالشركة:



3- استدامة العملاء والموردين :

تلتزم كونسوقرة بالقيم الأخلاقية تجاه كل من الموردين والعملاء سواء من خلال التعاملات التي تتسم بالشفافية والمسئولية تجاه الموردين أو العملاء وقد أدى ذلك الالتزام إلى احتفاظ كونسوقرة بالموردين بل أن عدد الموردين قد زاد خلال الثلاث سنوات الماضية لزيادة أنشطة الشركة وحجم تعاملاتها المالية .

وقد أدى ذلك إلى زيادة ثقة الموردين في تعاملات الشركة المالية مما يؤدي في بعض الأحيان إلى تفضيل الموردين للتعامل مع الشركة عن بعض الشركات المناظرة والتي يمكن أن يتعامل معها هؤلاء الموردين .

أما بالنسبة للعملاء فيحدد التزام الشركة نحوهم في جودة المنتج وأسلوب التخزين والسعر وخدمات ما قبل البيع بالنصح للعميل و أثناء و بعد البيع والتي تعرف الشركة بتميزها في ذلك المجال مقارنة بالشركات الأخرى التي تقدم نفس المنتج وقد أدى ذلك الالتزام إلى زيادة حجم العملاء خلال الفترة الماضية.

4- الإشتراك في التدريب في برنامج مكافحة الفساد مع جمعية شباب الاعمال

تؤكد كونسوقرة على نزاهة جميع العمليات المالية والإدارية التي تتم من خلال الشركة ويتضح ذلك من خلال التقارير الدورية التي تصدرها الشركة حول مركزها المالي كما تؤكد الشركة من خلال القيم التي تتبناها على أهمية ترسيخ مبادئ الشفافية والمساءلة وخاصة حول القرارات التي تصدر من المستويات الإدارية المختلفة كما تعمل كونسوقرة ومن خلال سعيها إلى تطبيق نظم الجودة في جميع العمليات التي تتم داخل الشركة على أهمية إلى ترسيخ الرقابة المالية والإدارية المسؤولة .



5- التفتيش الخارجي لمطابقة معايير ومواصفات الأداء

من أجل تطوير الأداء والوصول إلى والحفاظ على مستويات الجودة تلجأ كونسوقرة إلى جهات خارجية عالمية لاعتماد إجراءات ومواصفات عمليات الإنتاج والإدارة بعض تلك المراجعات تشمل الجوانب الاقتصادية والبيئية والاجتماعية وهو ما يضمن لنا الالتزام بالمواثيق والبروتوكولات الدولية والتي نلتزم بها كونسوقرة (مرفق شهادات الاعتماد والجوائز) ومن تلك الجهات :



قطاع الزراعة





قطاع الطاقة



Address: 14 ALFI Street, EL THAWRA Building, Cairo, Egypt.
Tel: + 202 2 593-0001
Fax: + 202 2 593-3889
Email: csk@consukorra.com

العنوان: 14 شارع الألفي، عمارة الثورة، القاهرة، مصر.
هاتف: +202 2 593 0001
فاكس: +202 2 593 3889
البريد الإلكتروني: csk@consukorra.com

تنمية الاستدامة

كيف تنعكس ممارستنا الاقتصادية على التنمية المستدامة ؟

كيف نحافظ على استدامة البيئة

كيف نطبق البرتوكولات والمواثيق الخاصة بحقوق الإنسان والعمالة ؟

كيف نحقق مسئوليتنا نحو المنتج ؟

ما هو الدور الذي نلعبه في التنمية الاجتماعية داخل المجتمع ؟

أولاً : الاستدامة الاقتصادية :

تتعدد الأنشطة الاقتصادية التي تعمل كونسوقرة بها حيث تعمل الشركة في مجال الزراعة والتصدير ومجال التوكيلات التجارية وسوف نستعرض مجالات عمل الشركة بشيء من التفصيل :



مجال التوكيلات التجارية :

تعتبر كونسوقرة وكيل لعدة شركات دولية مختلفة تعمل في مجال إنتاج الحراريات والطمليات ومجال الطاقة منها التكيفات المركزية ومولدات الكهرباء وذلك بحجم عمل تبلغ حوالي 183 مليون جنيهاً مصريةً ويبلغ عدد العاملين بتلك المجالات داخل الشركة 248 موظف.

في مجال الحراريات : تعتبر شركة ماجينزينا الألمانية، لينكو ياكسو الإيطالية من أهم شركاء الشركة.

في مجال الطمليات : تعتبر شركة SAER الإيطالية أهم شركاء الشركة حيث يصل حجم الأعمال السنوية أكثر من 25 مليون جنية مصري

في مجال الطاقة : تعتبر شركة ميتسوبيشي العالمية، هيتاتشي و كوازاكي اليابانية أهم شركاء الشركة .

جدول يوضح حجم الاعمال بالقطاعات المختلفة

عدد العملاء		صافي العائد		حجم الاعمال		
2011	2010	2011	2010	2011	2010	
24		5.111		13.463	15662	الحراريات



Address: 14 ALFI Street, EL THAWRA Building, Cairo, Egypt.

Tel: + 202 2 593-0001

Fax: + 202 2 593-3889

Email: csk@consukorra.com

العنوان: 14 شارع الألفي، عمارة الثورة، القاهرة، مصر.

هاتف: +202 2 593 0001

فاكس: +202 2 593 3889

البريد الإلكتروني: csk@consukorra.com

مجال التصدير الزراعي:



تقوم كونسوقرة بالتعاون مع عدد (3) مزارع بمدينة السادات والنوبارية وقرية أم صابر بزراعة الفواكه (عنب، خوخ، فراولة، مانجو، موالح) على مساحة 1000 فدان لصالح كونسوقرة لتصديرها إلى كبريات السوبر ماركت بانجلترا مثل (تسكو، سنسبري، ويتروس، كو أوب) وكذلك دول أوروبا بحجم أعمال قدرة 25 مليون جنيه مصري سنوياً كما أن إدارة تلك المزارع تتم باستخدام أحدث ما وصلت إليه تكنولوجيا الزراعة لضمان جودة المنتج النهائي ليكون متوافق مع معايير الجودة العالمية وكذلك تلبية ذوق وأمان المستهلك ويبلغ عدد العاملين بقطاع الزراعة بالشركة (832) .

جدول يوضح حجم الاعمال لقطاع الزراعة والتصدير

عدد العملاء		صافي العائد (مليون)		حجم الاعمال		
2011	2010	2011	2010	2011	2010	
12	9	0.657	1.325	21691	25393	الزراعة والتصدير
						الإجمالي

ونتيجة لتنوع أنشطة الشركة فسوف نستعرض الوضع العام للشركة وعلاقته بالاستدامة مع التركيز على قطاع الزراعة والتصدير حيث سيتم التركيز سنوياً على أحد قطاعات كونسوقرة و بشكل تفصيلي .



ثانيا :الاستدامة البيئية

تلتزم كونسوقرة بالإجراءات والقوانين والاتفاقيات الدولية العاملة في مجال حماية البيئة من اجل اهتمامها بالاستدامة والمسؤولية الاجتماعية تجاه المجتمع ويمكن تحديد اهتمامات كونسوقرة بالبيئة في الاهتمامات التالية:



- الاستخدام المسئول للموارد مثل الوقود والطاقة والمياه والكهرباء والمواد الخام.
- السيطرة على المخلفات الناتجة من عمليات التصنيع وإعادة تدويرها.
- مواجهة الأسباب المؤدية للتغير المناخي مثل قضية التصحر والجفاف والانبعاث الكربونية .
- أجهزة ضبط المياه اللازمة للري في المزارع مما يوفر الكميات هائلة من المياه
- استخدام وسائل الري الحديث لتوفير المياه

وتحاول كونسوقرة من خلال أنشطتها الاقتصادية والإنتاجية أن تراعى الشروط البيئية من خلال تطبيق بعض نظم الجودة ببعض الأقسام التي تشتملها الشركة مثل الزراعة والطاقة حصل قطاع الزراعة على اعتماد بعض الجهات الدولية على تطبيقه للمعايير في مجال الإنتاج والبيئة .

إعادة التدوير والطاقة

تعتبر شركة كونسوقرة احد الشركات الرائدة في مجال تدوير المخلفات حيث تقوم الشركة ببيع نظام لتحويل مخلفات المصانع إلى طاقة يعاد استخدامها مره أخرى بالمصنع وهو ما يوفر الكثير من الطاقة ويعمل على إعادة تدوير المخلفات والتخلص منها بشكل آمن .



ومثال على ذلك إنشاء محرقة للمخلفات الصناعية مع استعادة الحرارة الناتجة لتوليد مياه مثلجة بالشركة الشرقية بمدينة السادس من أكتوبر وهو احد النماذج الصديقة للبيئة حيث تعتبر تلك المحرقة التطبيق الأول من نوعه في مصر إلى جانب أنها أكبر محرقة مخلفات صناعية في مصر حيث تتكون من :

محرقة صناعية بسعة (1 طن/ساعة- مخلفات صلبة) + (100 لتر/ساعة – مخلفات سائلة) تستغل الحرارة الكامنة في عادم حريق المخلفات في توليد بخار مشبع بسعة (7 طن / ساعة) عند ضغط 8 بار عن طريق غلاية بخارية تعمل بعادم حريق المخلفات هذا البخار يستخدم في تشغيل تشيلر ذو امتصاص لتوليد مياه مثلجة بسعة 2000 طن تبريد .



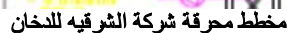
تصميم المحرقة يسمح بحرق أنواع مختلفة من المخلفات الصلبة والسائلة على أن يكون نسبة 50%- على الأقل من المخلفات المراد حرقها هي من تراب الدخان حتى تصل الحرارة الكامنة داخل العادم الناتج من الحريق إلى المستوى المطلوب لتوليد كمية البخار الكافي لتشغيل التشيلر للوصول إلى السعة التبريدية المطلوبة(2000 طن تبريد) .



نتيح المحرقة التخلص من 95% من كمية المخلفات المراد حرقها – الصلبة والسائلة – حيث يتبقى نسبة 5% من كمية المخلفات في شكل رماد ناتج من عملية الحريق والذي يسهل التخلص منه بأي أسلوب .



تم تنفيذ المحرقة من قبل شركة كونسوقرة -وحدة أعمال أنظمة الطاقة على أنها المسؤولة عن تصميم الهندسي توريد وتركيب المعدات إلى جانب جميع



يعتمد أساس التصميم الهندسي لمشروع المحرقة الصناعية على استغلال الحرارة الكامنة في عادم نواتج حريق المخلفات في توليد مياه مثلجة.

1- الحفاظ على عميل منتجات الشركة الشرقية ؛ حيث إن خلال عملية نقل المخلفات من المجمع الصناعي إلى مناطق التخلص من المخلفات كانت تهرب بعض كميات من مخلفات التصنيع إلى مصانع غير شرعية تهدف إلى إعادة إنتاجها في شكل في شكل منتجات معيبة وطرحها تحت اسم منتجات الشركة الشرقية توفير تكلفة عالية للشركة الشرقية ؛ وذلك نتيجة توفير تكلفة نقل المخلفات وحرقها خارج المجمع الصناعي ، بالإضافة إلى توفير تكلفة تشغيل أى مصدر آخر للحصول على نفس السعة التبريدية المنتجة من هذا المشروع (2000 طن تبريد) كما أن هذا المشروع قابل للاستغلاله في نطاق أوسع لكى يشمل حرق مخلفات بعض المصانع المجاورة ، وبالتالي يضيف مركز ربح لنشاط جديد للشركة الشرقية.



3- توفير مساحات واسعة من الأراضي: فقد ساهم حرق المخلفات الناتجة عن التصنيع أولاً بأول في توفير تلك المساحات التي كانت قبل ذلك تستغل فقط لتخزين المخلفات في انتظار نقلها إلى المكان المخصص للتخلص منها وما يتبع ذلك من توفير العمالة المسؤولة عن تخزين ومتابعة نقل المخلفات والتخلص منها.

4- خفض الانبعاثات الحرارية الإجمالية عن طريق توليد الإستهلاكات اللازمة من الطاقة باستخدام المخلفات بدلاً من توفيرها بالطرق التقليدية , لاسيما ان حرق المخلفات ذاته يساهم في خفض الانبعاثات بنسبة (1/21) مقارنة بأسلوب الدفن التقليدي للمخلفات و الي ينتج عنه غاز الميثان الأكثر ضرراً من ناحية التأثير على طبقة الأوزون و ظاهرة الاحتباس الحراري.

إدارة المياه

تعتبر نقص المياه احد المشكلات التي تواجه دول المنطقة خاصة في الفترة القادمة وهو ما يتطلب منا جميعا العمل على ترشيد استهلاك المياه وخاصة الموجه منها إلى المجال الزراعي حيث انها مياه جوفيه والصناعي من المياه معادة المعالجة لذا ومن دافع الاهتمام والمسؤولية الاجتماعية للشركة يأتي التزام الشركة بالعمل على ترشيد استهلاك المياه في مراحل عمليات الإنتاج أو التشغيل التي تقوم بها القطاعات المختلفة بالشركة ويمكن توضيح ذلك الاهتمام في النقاط التالية :

تطبيق نظام الري بالتنقيط منذ تأسيس المزارع التي تشرف عليها الشركة كما أن هناك نظام تم تركيبه في المزارع لقياس مدى احتياج المزروعات للمياه وعليه يتم توفير مياه لها وفقا للاحتياج المقاس .

احد التوكيلات التي تعمل بها الشركة هي طلبات المياه والخاصة برفع المياه من الآبار الارتوازية بمناطق الاستصلاح الزراعي الجديدة ويتميز ذلك المنتج بالحفاظ على المياه وتقليل الفاقد من المياه المستخرجة .

ثالثا : الاستدامة المجتمعية

الممارسات العمالية والعمل اللائق:

ترى كونسوقرة أن الاستثمار في الموارد البشرية التي تمتلكها لا يقل أهمية عن الاستثمار الاقتصادي داخل المجتمع حيث ترى الشركة أن احد مراكز قوتها التنافسية داخل السوق امتلاكها لموارد بشرية متميزة وهو ما يدفع الشركة إلى الحفاظ عليها والعمل على تنميتها . فطبقا لكل قسم من أقسام الشركة يقوم العاملين به بإجراء تدريبات بالمعايشة للعاملين الجدد أو في حالة وجود منتج جديد كما توفر الشركة وطبقا لكل قسم الفرصة للسفر للخارج للإطلاع على ممارسات أو منتجات نظيرة كما أنها تشجع العاملين وتدعمهم في مجال تحسين مستواهم العلمي والأكاديمي وترقيتهم العلمية وتوفير التدريبات المهنية والإدارية التي ترفع كفاءات العاملين .

التوظيف:

تتناول الاستدامة المجتمعية موضوعات الممارسات العمالية والعمل وحقوق الإنسان والمسؤولية تجاه المنتج والمجتمع وفقا للمستوى (ج) الخاصة بالمواصفات إعداد تقرير للإصدار 2002 .

- الممارسات العمالية ونركز على موضوعات التوظيف والسلامة والصحة المهنية والتدريب والتعليم
- حقوق الإنسان ونركز على حرية التعبير والتفاوض وعمالة الاطفال .
- مسؤولية المنتج ونركز على موضوع صحة العميل وسلامته
- المسؤولية الاجتماعية

تنويه

CONSUKORRA

وفى مجال حقوق العمال تلتزم الشركة بجميع القوانين المنظمة للعمل ففور التعيين يتم التأمين على العامل وتحديد مسؤولياته مهامه وفى حالة أن يكون العامل ليس لديه خبرة مسبقة يتم تدريبية على ممارسة تلك المهام وتكليف احد العاملين أصحاب الخبرة بملازمته حتى يكون الخبرة العملية .

جدول يوضح موقف العاملين

عدد العاملين	عدد العاملين المؤقتين	عدد العاملين بعقود دائمة	من تم تعيينهم خلال 2011	من ترك العمل 2011
832	700	132	9	-
27	-	27	3	-
202	-	-	83	87
14	-	14	1	-
350	-	350	-	-
1425	700	523	96	27

كما تقوم الشركة بتوفير الكثير من الخدمات والأنشطة للعاملين وأسرهـم وهو ما يضمن احتفاظ الشركة بالعاملين واستدامتهم داخل الشركة من تلك الخدمات هي:

- الخدمات الصحية المتميزة لدى شركات التأمين الصحي الخاصة بمشاركة بنسبة من الشركة والباقي من العاملين ويمكن أن تمتد تلك الخدمة لتشمل أفراد عائلة العامل.
- المشاركة السنوية في الأرباح وفقا لطبيعة كل قسم بالشركة.
- حوافز تشجيعية على الإنتاج خلال المناسبات والأعياد تصل إلى خمس مرات بالسنة
- المشاركة في اتخاذ وصنع القرار وخاصة أصحاب المصلحة المباشرة داخل الشركة مما يجعل تلك القرارات نافذة التطبيق وتنبئها من قبل العاملين
- الاختيار السنوي لعدد من العاملين للقيام بأداء فريضة الحج على حساب الشركة
- المساهمة المالية في الأوقات الصعبة للعامل مثل الحالات الصحية الطارئة أو الزواج أو الإنجاب أو الوفاة احد الأقارب .
- مكافأة نهاية الخدمة لمن يترك العمل
- تأمين علي الحياه كمكافأة من نوع خاص لمستحقي المكافأة

وتغضى تلك الامتيازات أكثر من 90 % من العاملين بالعمل في القطاعات المختلفة كما ساهمت في إحساس العاملين بالملكية لمكان العمل والدفاع عن مصالحه .

السلامة والصحة المهنية :

تلتزم شركة كونسوقرة منذ تأسيسها بإجراءات السلامة والصحة في أقسامها المختلفة سواء داخل المصانع والمزارع المختلفة التابعة للشركة حيث نلاحظ انخفاض معدلات الإصابات بين العاملين بسبب هذا الالتزام .

مثال على ذلك قسم الحرايات والذي يمتلك مجموعة من التوكيلات التجارية لشركات دولية حيث يتعاون ذلك القسم مع مصانع الحديد والصلب ومصانع الاسمنت في تقديم خدمات الصيانة الدورية للأفران وهو ما يتطلب اتخاذ أقصى درجات الحذر والسلامة أثناء تقديم تلك الخدمة .

كما يقوم قسم الطلبات بتوزيع أدوات السلامة والصحة المهنية على العملاء لضمان سلامتهم أثناء استخدام المنتج مثل الخزوات و أدوات القياس المؤمنة ضد الصق الكهربى.



كما تلتزم الشركة باستخدام خامات أو منتجات غير ضارة بالصحة أو البيئة ولها سمعة طيبة دوليا وهو ما يعضد توجهات الشركة نحو الحفاظ على صحة العامل المستخدم لتلك المواد أو المستهلك للمنتج النهائي.

ومثال آخر المزارع التي تشرف على إدارتها الشركة والتي يعمل بها عدد (132) موظف دائم وعدد حوالي (700) موظف مؤقت حيث تتواجد الآلات والمعدات الزراعية والتي تتطلب التدريب الجيد للاستخدام الآمن للعامل بالإضافة إلى استخدام المبيدات الزراعية وفقا للقيود و الاشتراطات الدولية للحفاظ على صحة العامل والمستهلك وكذلك الحفاظ على البيئة.

جدول يوضح موقف السلامة والصحة المهنية خلال 2011

عدد لجان السلامة والصحة المهنية	عدد الإصابات المرتبطة بالعمل	عدد الحوادث العمل	عدد البرامج التدريبية في مجال الصحة والسلامة
قطاع التصدير الزراعي	3	--	2
قطاع الطلمبات	1	2	2
قطاع الطاقة	1	-	3
قطاع الحرايات	-	-	-
القسم الإداري	-	-	-
الإجمالي	5	2	7

كما يقوم قسم الطاقة بتوزيع أدوات السلامة والصحة المهنية على المقاولين مجانا ومطالبتهم باتخاذ العاملين كامل إجراءات السلامة والصحة المهنية أثناء تنفيذ الأعمال التي تسند إليهم من قبل الشركة .

التدريب والتعليم :

توفر كونسوقرة التدريب للعاملين بالقطاعات المختلفة وذلك من اجل تطوير الأداء وتحسينه ويتم ذلك بشكل دوري من خلال إجراء تقييم سنوي للاحتياجات التدريبية وخاصة للعاملين الجدد كما تقدم الشركة حوافز وفرص للزيارات الخارجية للاطلاع على تجارب شركات أخرى في عملية الإنتاج او التدريب على أساليب جديدة كما تسمح سياسات الشركة بتشجيع العاملين على الحصول على استكمال دراستهم العليا في مصر أو الخارج وخاصة وان كانت ذات صلة بعمل الشركة .

الالتزام بحقوق الإنسان :

وفقا لما تنص عليه القيم التي تتبناها كونسوقرة والتزام الشركة بالقوانين المحلية والاتفاقيات الدولية التي التزمت بها الحكومة المصرية من هذا المنطلق يأتي التزام الشركة بمفهوم حقوق الإنسان بوصفه مفهوما عالميا ومحليا

عمالة الأطفال:

من جانبها تساند كونسوقرة جميع الأعمال المناهضة لعمالة الأطفال والقصر وكذلك عمالة الأطفال القسرية والأحداث كما تساند الشركة المبادرات المجتمعية التي تدعو إلى محاربة الأعمال الخطرة للأطفال وفي هذا الصدد قامت كونسوقرة بتوفير تمويل لمجموعة من الشباب لتأسيس مؤسسة اجتماعية لمناهضة عمالة الأطفال وخاصة في المهن الخطره

حرية التعبير والتفاوض الجماعي :

تشجع كونسوقرة العاملين بها للانضمام بنقاباتهم المهنية وممارسة أنشطتهم الاجتماعية كما توفر لهم آليات انطباعاتهم ومشكلاتهم لجميع مستويات الإدارة وذلك من خلال الاجتماعات الدورية مع العاملين وتحديد مسئول من العاملين من كل فريق يكون قناة الاتصال بين الفريق والإدارة كما تشجع



كونسوقرة العاملين على التجمع مع الاتفاق وتحديد مطالبهم وتقوم بمناقشتها معهم كل ذلك يتم بشكل تنظيمي واجراءات يتم اعلامها لجميع الموظفين فى بداية عملهم.

المسئولية تجاه المنتج :



تعتبر المسئولية تجاه المنتجات هي ببساطة واجبا على عاتق الشركة فالعملاء والموردين والمستهلكون هم الشركاء الرئيسيون الذين قد يتأثرون على نحو مباشر أو غير مباشر بمنتجات الشركة المختلفة وتشمل تلك المسئولية جميع مراحل المنتج بدءا من اختيار نوع الخامات المستخدمة وعملية التصنيع والتخزين ونقل المنتج وفى بعض الأحيان خدمات ما بعد البيع والخاصة بالصيانة والتشغيل .

مثال ذلك قسم تركيب وبيع طلبات رفع المياه والذي يتم استخدامه بالآبار الارتوازية لزراعة الأراضي الجديدة حيث يقوم ذلك القسم بتقديم خدمات ما بعد البيع تفوق نظيرة من منتج مناظر له داخل السوق من سرعة الاستجابة للعميل واستخدام قطع متميزة مضمونة الجودة وتدريب العميل على التشغيل كما تتيح إجراءات البيع بالشركة إمكانية استبدال المنتج في أى وقت في حالة وجود أى عيوب مرتبطة بالتصنيع ..



وفى مجال الحراريات يتم التعاقد على منتجات آمنة بيئيا مثال على ذلك الطوب المستخدم في بناء الأفران بمصانع الاسمنت والحديد والصلب والذي يتم استيراده وتركيبه لصالح تلك المصانع حيث تتواجد أنواع متاحة بأسعار ارخص ولكنها تحتوى على مواد شديدة السمية وضارة بالبيئة. كما لدى كونسوقرة البشرية: من شهادات الجودة على تنتجها أو على الخدمات التي تقدمها للعملاء .

وفى مجال الزراعة والتصدير لا يتم استخدام شتلات مجهولة المصدر ولكن يتم استخدام الشتلات الأصلية مع الالتزام بحقوق الملكية الفكرية للأصناف المستخدمة بالإضافة إلى تطبيق اجراءات الصحة والسلامة عند تعبئة المواد الغذائية التي تضمن سلامة المستهلك وتمر عملية الإنتاج بمرحلتين رئيسيتين هما :

المرحلة الأولى : زراعة المنتج

و يعتمد بداية على الممارسات الزراعية الجيدة والتي ينظمها المواصفة العالمية للزراعة الجيدة Global GPA والتي تلزم المزارع باتباع الآتي:

تحليل المخاطر للأرض الزراعية: ويشمل القيام بتحليل التربة والمياه ميكروبيولوجى وكيميائى للتعرف على مكونات التربة والمياه والملوثات التي قد تكون موجودة وتؤثر على الزراعة. وبالتالي يتم معالجة الأرض والمياه لتكون مناسبة لزراعة المحصول.

زراعة المحصول بشتلات معتمدة : من مصادرها الأصلية بعد دفع حقوق الملكية الفكرية لهذه الشتلات.

معاملة هذه الزراعات كيميائيا وحيويا حتى بغرض تسميد التربة والمزروعات ومكافحة الآفات التي قد تصيب هذه الزراعات عن طريق مكافحة متكاملة (والتي تشمل الوقائية أولا ثم الرقابة والفحص عند ظهور آفات ثانيا ثم التدخل كيميائيا ثالثا وفى حدود المسموح به دوليا).



المرحلة الثانية: الحصاد ويشمل

قبل أن يتم الحصاد يتم تحليل الثمرة لمعرفة قيمة المتبقي بها من مبيدات، ويجب أن تكون خالية من المبيدات أو المتبقي بها في حدود المسموح بها عالميا والتي لا تضر بصحة الإنسان.

بعد ذلك يتم الحصاد لما هو خالي من المبيدات ويرسل الى محطة التعبئة.

المرحلة الثالثة: محطة التعبئة

يتم استقبال المنتج الخام بعد فحصه ومطابقته لمواصفة العميل والتأكد من أنه خالي من المبيدات بفحص شهادة التحليل.

هناك سلسلة من الإجراءات تتم داخل محطة التعبئة طبقا لاشتراطات الصحة وأمان المنتج من التلوث وذلك من خلال خطوط الإنتاج المختلفة.



عملية الإنتاج والتعبئة تتم طبقا للمواصفة العالمية لسلامة الغذاء BRC والمرفق الشهادة الخاصة بها.

يتم مراقبة المنتج خلال تشغيله بمراقبة مهندسين جودة للتأكد من سلامة العملية الإنتاجية.

في نهاية مرحلة الإنتاج يتم فحص نهائي طبقا للنسب المقررة للتأكد من مطابقة المنتج للمواصفة المطلوبة ثم يتم حفظه في ثلاجات مبردة بعد إجراء عملية تبريد سريع له لحين شحنه أيضا في سيارات مبردة الى المطار أو في حاويات مبردة للشحن عن طريق البحر.

المسؤولية تجاه المجتمع :

منذ قامت كونسوقرة 1997 وهي تمارس دورها المسؤول داخل المجتمع وقد مرت تلك الممارسة بعدة صور حتى تم تحديدها في المحاور التالية :

- تحسين حياة العاملين الاجتماعية الحفاظ عليهم ضمن قوة العمل بالشركة.
- مبادرات الرعاية الاجتماعية .
- دعم قضايا التعليم بالمجتمع .

وخلال السنوات الماضية تراكت لدى كونسوقرة خبرات ودروس مستفادة حول دورها المسؤول داخل المجتمع وهو ما دفع كونسوقرة إلى التفكير جديا في إنشاء كيان مستقل يأخذ على عاتقه تنفيذ برامج المسؤولية المجتمعية وذلك من اجل تعظيم المردود والنتائج المجتمعية لتلك البرامج .

ومنذ عام يناير 2011 قامت كونسوقرة بالعمل على تأسيس مؤسسة تنمية أهلية غير ربحية تتولى تنفيذ تلك البرامج من خلال مجموعة من المتخصصين في مجال التنمية المحلية وقد تم تأسيس المؤسسة تحت اسم مؤسسة آل قره للتنمية المستدامة وتم دعوة بعض الشخصيات العامة والمهتمين بقضايا التنمية كأعضاء في مجلس إدارة المؤسسة . وحاليا قامت الشركة بإسناد اغلب برامج المسؤولية المجتمعية وخاصة الموجه لتنمية المجتمع إلى المؤسسة لإدارتها .



المبادرات الاجتماعية

*مؤسسة آل قره للتنمية المستدامة :

خلال 2011 قامت شركة كونسوقرة بتأسيس مؤسسة أهلية غير هادفة للربح وفقا للقوانين المصرية المنظمة لذلك بهدف مأسسة عملها التنموي والاجتماعي داخل المجتمع وقد تم تأسيس المؤسسة بواسطة مجموعة من الشخصيات العامة و المهتمين بتنمية المجتمع. فالمؤسسة هي كيان اقترنت فيه خبرات:

رجال الأعمال : لديهم خبرات في إنشاء وإدارة المشروعات الاقتصادية بكفاءة والتغلب على المعوقات والصعوبات بما لهم من روح المبادرة والتحدي للنجاح والكثير من الخبرات العملية والعلمية وقصص النجاح لعملية إدارة النجاح على أرض الواقع ،

وزراء سابقين : ممن قادوا بعض الوزارات المعنية والمناصب التي لها فكر استراتيجي ومعرفة جيدة بالوضع الحالي وكانت لهم آثارهم الايجابية على أرض الواقع والمعرفة الجيدة بالواقع العملي .

خبرات في مجال التنمية المجتمعية المستدامة والتنمية البشرية: ممن لهم اتصال مباشر بالمجتمع وآليات العمل التنموي ومناهجه والتي تسهم في إنجاح تلك العملية.

تزواج تلك الخبرات بين ممثلي القطاعات الثلاثة في المؤسسة والتي تحمل في طياتها نموذج مصغر للتروس الرئيسية لعملية التنمية في مصر وهى : القطاع الخاص، المجتمع المدني، الحكومة هذا النموذج قادر على إنجاح أى مشروع ويحقق مبدأ التكامل في التخطيط والتنفيذ العملي بآليات العمل للتنمية المستدامة والجودة الاقتصادية للقطاع الخاص.

وخلال الفترة الأولى من إنشاء المؤسسة تم الاتفاق على العمل على قضايا محددة داخل المجتمع وهى قضايا رأى القائمين على المؤسسة بأنها ذات أولوية للعمل من قبل المجتمع المدني خلال الفترة القادمة كما أنها قضايا ذات تأثير مباشر على الإنتاج والتنافسية المصرية والتي لها التأثير الواضح على الدخل القومي وقلة الدخل للفرد .

وقد قامت المؤسسة فى وضع تلك القضايا في محورين أساسيين هما كالتالى :

المحور الأول : زيادة فرص العمل للشلب :

- نشر ثقافة وقيم العمل والتشجيع على ريادة الأعمال الاجتماعية والاقتصادية.
- التنسيق والتكامل بين الجهات التي تعمل على تنمية قدرات الشباب لسوق العمل لتعظيم الأثر الاجتماعي والاقتصادي لبرامجهم داخل المجتمع.
- اكتشاف القاطرات البشرية ورعاية مبادراتها ومشروعاتها.

المحور الثاني: التنمية المحلية المستدامة:

- تطوير برامج ومشروعات التنمية المستدامة لإحياء الريف المصري .
- التوسع في الزراعات التعاقدية .

وفور تحديد التوجهات الإستراتيجية للمؤسسة تم العمل على تصميم برامج وأنشطة تنموية تستهدف تطبيق تلك الإستراتيجية ولو بشكل جزئي وبما يتناسب مع القدرات الحالية للمؤسسة والفترة الزمنية وقد كانت نتائج ذلك التوجه البرامج والأنشطة التالية:

أولا : برنامج نشر ثقافة العمل ودعم الإنتاجية :

إنشاء بوابة الكترونية "انطلق" :



يهدف إنشاء تلك البوابة إلى تعزيز ثقافة العمل وأخلاقياته و تغيير الصورة الذهنية للشباب المقبل على سوق العمل عن ثقافة العمل وأخلاقياته وتشجيعهم على ريادة الأعمال..... وذلك من خلال تصميم وتشغيل بوابة الكترونية تحت اسم "انطلق" وسوف تحتوى تلك البوابة على عدة أقسام وهي:

" اعرّف نفسك " وهى مجموعة من الاختبارات النفسية والتي تساعد فى تحديد الإبعاد والقدرات الشخصية للشخص.

"لماذا اعمل " ويحتوى هذا القسم على مقالات وأفلام فيديو تتناول أهمية العمل من عدت زوايا نفسية ودينية وأخلاقية.

"مهندس ولا فنان " ويساعد ذلك القسم على تحديد المسار الوظيفي .

"ابني مستقبلك " ويتناول قصص النجاح لرواد الأعمال ومهارات ريادة الأعمال ومسابقات اكتشاف القاطرات

هذا بالإضافة إلى أقسام أخرى ومنتدى للتواصل مع الشباب.

و في إطار هذا النشاط سيتم عقد مجموعة من الندخلات و اللقاءات الحوارية مع الشباب و توفير الفرص التدريبية التي تساعدهم على اكتساب المهارات اللازمة للدخول لسوق العمل وأيضا توفير المعلومات حول فرص العمل المتاحة بالقطاعات المختلفة بالمجتمع ومن المقرر خلال منتصف 2012 تشغيل الموقع والتنسيق والتكامل مع المنظمات الأهلية العاملة فى مجال العمل والتأهيل لدعم الموقع وتعظيم الفائدة منه.

سلسلة اللقاءات الحوارية مع الشباب:



للتواصل مع الشباب ورصد احتياجاتهم ورؤيتهم تيم تنظيم سلسلة لقاءات حوارية معهم وتستهدف تلك اللقاءات التعرف على الصورة الذهنية لدى الشباب خاصة المتعلقة بالعمل وقيمه وقيم وأخلاقيات العمل والمشاكل المتوقع ان يواجهها من اجل الحصول على وظيفة ، وقد أتاحت تلك اللقاءات التواصل بين الشباب وأصحاب التجارب العملية من أصحاب الأعمال للتعرف والاستفسار حول كيفية البدء وأساليب التعامل مع الصعاب التي واجهتهم في بداية حياتهم العملية والأسباب والعوامل التي تساعد على النجاح .

برنامج اكتشاف نفسك...وانطلق :

برنامج تدريب موجه للشباب من الفئة العمرية 22 35 سنة ويستهدف البرنامج تعرف الشباب على قدراتهم وأنماطهم الشخصية وكيفية تحديد المسار الوظيفي ووضع خطة عمل حياتية فى ضوء كل ما سبق ويحتوى البرنامج على ثلاث أقسام رئيسية وهى:

ارسم مستقبلك : ويتناول هذا القسم تحديد الأهداف المستقبلية ورسم خطة حياتية وكيفية تحفيز العقل لتنفيذ تلك الخطة .

من أنت ؟ : ويتناول هذا القسم من خلال مجموعة من الأدوات المعتمدة تعرف الشخص على قدراته ونمطه الشخصي والأعمال المناسبة له والتي يمكن ان يبدع فيها.

قوة العقل: والذي يتناول أسلوب عمل العقول كيفية توليد الأفكار .

وحاليا تم الإعداد لتجريب البرنامج بعد التصميم وذلك بدا من مايو 2012.

ثانيا : برنامج دعم المبادرات الاجتماعية والاقتصادية والعلمية:

انطلق لدعم مبادرات الشباب:



يهدف المشروع إلى تقديم العون الفني و المالي لمبادرات الشباب في المجال الاجتماعي و ريادة الأعمال وذلك بهدف استثمار طاقات الشباب في إحداث التغيير الاجتماعي والاقتصادي و خاصة القاطرات البشرية منهم القادرين ليس فقط على تغيير حياتهم بل تغيير واقع الكثير ممن حولهم وقد بدأ الإعلان عن ذلك المشروع من ابريل 2011 وفور الإعلان وحتى نهاية 2011 تلقت المؤسسة العديد من الأفكار والمبادرات الاجتماعية والاقتصادية والعلمية الباحثة عن فرصة تمويل لها. وقد تقدمت للمؤسسة حتى الآن عدد (9) مبادرات خلال الفترة من أغسطس إلى ديسمبر 2011 ، منها 7 مبادرات اجتماعية وواحدة اقتصادية لتأسيس مشروع وواحدة علمية وقد تميزت اغلب تلك المبادرات بأنها لم تتوافق مع معايير وشروط المؤسسة لتمويل المبادرات وذلك إما لحجم التمويل المراد تدبيره للمبادرة او لفقد تلك المبادرات للأثر المنتظر او أنها لم تبدأ بعد وفي الكثير من الأحيان عندما لا يتوفر التمويل المراد تدبيره للمبادرة - كانت تلك المبادرة تستحق الدعم والمساندة - كانت المؤسسة تقوم بتقديم الدعم والمساندة الفني لأصحاب المبادرة لتدبير التمويل لمبادراتهم مثال على ذلك مبادرة جمع وتدوير مخلفات الكمبيوتر لمجموعة من الشباب خريجي كلية الهندسة جامعة طنطا حيث تم ربطهم بأحد برامج البنك الدولي في مصر لدعم رواد الأعمال .

انطلق لدعم المنظمات الأهلية:



يهدف هذا البرنامج إلى دعم و مساندة البرامج الناجحة و التي يتم تنفيذها و تجربتها من قبل المنظمات الأهلية المصرية، وذلك وفقا لمجموعة من المعايير منها أن تكون لتلك البرامج المردود الايجابي و خاصة البرامج العاملة في مجال توفير فرص العمل للشباب أو التأهيل لسوق العمل وقد بدأ التنفيذ الفعلي لذلك البرنامج في مايو 2011 وخلال تلك الفترة تم تمويل عدد 4 منظمات أهلية وهي:

- مؤسسة التعليم من اجل التوظيف : تنفيذ برنامج تدريبي لتأهيل وتشغيل عدد 20 شاب
- جمعية نهضة المحروسة : برنامج جائزة المبتكر الصغير
- منتدى تنمية المشاركة المجتمعية : تمويل تنفيذ مؤتمر "شعب سيناء يريد " والذي كان يهدف للتعريف بالفرص الاستثمارية لسيناء .
- المنظمة الكشفية العربية : تمويل اللقاء التوظيف الأول للعاملين بمجال الميديا والجرافيك.
- مبادرة تأسيس مؤسسة أبجد هاوز لرعاية للأطفال العاملين

ثالثا : برنامج التنمية المجتمعية المستدامة :

احد المحاور الإستراتيجية التي تم تعمل عليها المؤسسة هي التنمية المجتمعية المستدامة وفي هذا الإطار وبدا من يونيو 2011 تم الاتفاق داخل المؤسسة على تنفيذ منهجيات تنموية مختلفة لتنمية قرى ريفية بشكل تجريبي مع شركاء آخرين وذلك بهدف التجريب والخروج بأفضل الممارسات التنموية والدروس المستفادة لتحديد النموذج الأفضل للتكرار مستقبلا. وخلال يوليو 2012 تم الاتفاق مع احد المؤسسة الأهلية الجديدة والتي تضم نخبة من علماء الزراعة وهي مؤسسة د. زينب الديب لأعمار الريف المصري النماذج هي:

تحسين إنتاجية تقاوي المحاصيل الزراعية الرئيسية:



يعمل المشروع على تحسين إنتاجية تقاوي المحاصيل الرئيسية وخاصة القمح والأرز وتعظيم إنتاجية متر مياه الري المستخدم في الزراعة . ويعمل المشروع في ذلك المجال في اتجاهين الزراعة بتقاوي محسنة ومضمونة المصدر وعدم خلطها بأنواع أخرى وتحت الإرشاد الزراعي المكثف وعمل حقول إرشادية وهو ما سيؤدي إلى زيادة الإنتاجية للفدان. وعلى مستوى آخر كمرحلة ثانية سيعمل المشروع على تحسين الصفات الوراثية لتقاوي المتوفرة حاليا داخل مصر والعمل على الوصول مضاعفة إنتاجية الفدان.

المرحلة الأولى :



زراعة 200 فدان من تقاوى قمح معتمدة ولكن كانت مضمونة المصدر والنتائج الأولية تقول أن إنتاجية الفدان قد تصل إلى أكثر من 25 اردب للفدان المرحلة الثانية :

- بالنسبة للقمح زيادة المساحة إلى 500 فدان .
- بالنسبة للأرز الجفاف : زراعة حقول إرشادية للإكثار وإنتاج التقاوي .

رابعاً: الدعم الفني والمتابعة لأنشطة المسؤولية المجتمعية لشركة كونسوقرة :

يتم تمويل هذا البرنامج من قبل شركة كونسوقرة ويهدف إلى تقديم الدعم الفني والمتابعة لأنشطة المسؤولية المجتمعية للشركة والخاصة بتقديم المساعدات الخيرية للمجتمع من خلال عدد من الجمعيات الأهلية بالمناطق الفقيرة والمهمشة . ومن تلك المؤسسات والمنظمات الأهلية :

- بنك الطعام
- جمعية صندوق عمرو
- دعم جمعية أحباب الله
- دعم جمعية أصدقاء الأطفال مرضى السرطان
- لجنة الإغاثة بنقابة الأطباء
- جمعية أولادي بالمعادي .

خامساً: الانضمام إلى لشبكت واتحادات عمل قومية وإقليمية :

أ- شبكة صوتنا للمنظمات الأهلية المصرية :

تم دعوة المؤسسة إلى المشاركة في شبكة تعمل بين المنظمات الأهلية المصرية بهدف تكوين تحالف بينها للمشاركة في رسم السياسات التنموية وصياغة القوانين خلال المرحلة القادمة والتحدث باسم المنظمات الأهلية المصرية وقد حصلت مؤسسة آل قرّة على عضوية مجلس إدارة الشبكة .

ب- شبكة سنايل للتمويل الأصغر :

حيث تم اختيار المؤسسة عضو في لجنة التحكيم السنوية لاختيار أفضل مشروعات ريادة الأعمال على مستوى الوطن العربي.

سادساً: بروتوكولات واتفاقيات تعاون:

خلال الفترة الماضية تم إجراء التوقيع على عدد من لبروتوكولات والاتفاقيات تعاون وتنسيق مع عدد من المنظمات الإقليمية والمحلية بهدف تيسير تنفيذ أنشطة المؤسسة مستقبلاً والتنسيق والتعاون في تنفيذ أنشطة مشتركة ومن هذه المنظمات:

- المنظمة الكشفية العربية بالقاهرة.
- مؤسسة عصر العلم.
- المجلس القومي للشباب.
- الصندوق الاجتماعي للتنمية.
- المجلس الأعلى للجامعات .
- مجلة رواد الأعمال السعودية .
- - المشاركة في فعاليات ومؤتمرات :
- المشاركة في المؤتمر السنوي لشبكة سنايل بالأردن



- المؤتمر السنوي لمركز المسؤولية الاجتماعية التابع لمركز المديرين حول الشفافية والمسؤولية المجتمعية للشركات
- مؤتمر المسابقة السنوية لشركة SI EMENS لرواد الأعمال .
- المشاركة في فعاليات يوم الهندسة المصري
- المشاركة في مؤتمر هيئة إنقاذ الطفولة البريطانية لتفعيل دور القطاع الخاص بقضايا المنظمة..
- المشاركة في مؤتمر جمعية الأفكار الجديدة .
- المشاركة في مؤتمر بنى مصر والمنفذ من قبل ميكروسوفت.
- المشاركة في المؤتمر الختامي لمشروع "جوائز المبتكر الصغير" والمنفذ من قبل جمعية نهضة المحروسة.

بيان بالمدفوعات خلال 2011 على مستوى البرامج	
البيانات	المدفوعات
*مجال دعم برامج وأنشطة المؤسسة:	
تصميم موقع الكتروني (نشر ثقافة وأخلاقيات العمل - ريادة الأعمال)	33,002.21
مبادرات ريادة الأعمال للشباب	
تمويل برامج جمعيات أهلية في مجال الشباب والعمل	40,000
تمويل مبادرات مجتمعية داخل المجتمع	
تمويل لقاءات مع الشباب	2,753
دعم برامج التنمية الريفية المستدامة (شعوي ، بني سويف)	385,000
إجمالي الدعم لتمويل البرامج	460,755
*مجال إسناد تنفيذ أنشطة المساعدات الخيرية (منح صغيرة):	
دعم وتقديم منح لبنك الطعام	
منحة جمعية صندوق عمر	5,000
منحة لجمعية الأصدقاء المرضى بالسرطان	12,500
منحة لجمعية أحباب الله	8,500
منحة جمعية أولادي بالمعادي (كفالة أيتام)	50,400
منحة الإغاثة الإنسانية بنقابة الأطباء	20,000
إجمالي الدعم لتمويل المساعدات الخيرية	96,400
*مجال وتشغيل إدارة المؤسسة :	
إيجار	32,000
مصروفات إدارية (مطبوعات - انترنت - تليفون - بوفيه - نثرات الخ)	17,319
مرتبات فريق العمل	511,067
أجهزة ومعدات وسيارات	4,657
مشاركات في المؤتمرات وزيارات خارجية	0
تصميم توجهات الاستراتيجية للمؤسسة	7,000
مجموع مصروفات الأنشطة والمرتبات	572,043
الإجمالي العام للموازنة	1,129,197.95



خطوات إعداد تقرير الاستدامة:

تم إعداد هذا التقرير السنوي الأول للشركة حول الاستدامة حيث تعتبر تلك المرة الأول للقيام بجمع معلومات داخل الشركة ومقارنتها بمؤشرات الاستدامة وقد تم إجراء عملية جمع المعلومات وتحليلها وفقا للأسس التالية :

- تصميم منهجية وأدوات جمع المعلومات وتحليله .
- عرض المنهجية والأدوات والبرنامج الزمني على رؤساء القطاعات المختلفة داخل الشركة .
- إجراء مقابلات مع رؤساء القطاعات والعاملين بالشركة لجمع المعلومات الأولية حول المؤشرات المطلوب التأكد منها .
- الحصول على تقارير وبيانات من القطاعات مختلفة .
- إجراء تحليل للبيانات على مستوى كل مؤشر .
- كتابة التقرير النهائي لموقف الشركة من الاستدامة وفقا للمؤشرات المتفق عليها .

جدول المؤشرات التي تم التحقق منها

المجال	بنود الإفصاح المعيارية	الكود	صيغة المؤشر	الصفحة
إدارة الإستراتيجية للاستدامة المؤشرات الاقتصادية EC	الإستراتيجية والتحليل	1.1	التصريحات الصادرة من متخذي القرار الأعلى منصبا داخل المنشأة	4-3
		2.1	وصف التأثيرات الرئيسية والمخاطر والفرص	
		2.10	الجوائز التي تم الحصول عليها خلال الفترة التي يغطيها التقارير	11
	الملاحق التقرير	3.1	فترة إعداد التقارير	2
		3.8	وضع الأساس لإعداد التقارير عن المشروعات المشتركة والجهات التابعة والخدمات الخ	32
	مؤشرات التقرير	3.12	يوضح الجدول موقع عناصر الإفصاح القياسية في التقرير تحديد أرقام الصفحات او الروابط الالكترونية .	33
	الحكومة والائتمانات والارتباطات	4.1	هيكل حوكمة المنشأة الذي يشكل اللجان التابعة لأعلى سلطة بالمنشأة التي تتولى مسؤولية مهام محددة مثل وضع الاستراتيجيات او صياغة الرؤية العامة للمنشآت	9-8
		4.4	آليات الأطراف المعنية والموظفين لتقديم التوصيات والتوجيهات لاعلى سلطة بالمنشأة	10
		4.14	قائمة بمجموعة الأطراف المعنية المرتبطة بالمنشأة .	10



10	قواعد لتحديد واختيار الأطراف المزمع إشراكها .	4.15		
11	السياسات والممارسات ونسبه الإنفاق على الموردين المحليين في مختلف أماكن التشغيل	EC6	مراجدة المنشأة داخل السوق	
10	إجراءات التوظيف المحلي ونسبه موظفي الإدارة العليا الذين يتم توظيفهم من المجتمع المحلي في الوظائف العمليات الهامة للمنشأة	EC7		
15	الاستهلاك المباشر للطاقة من المصادر الرئيسية للطاقة	EN3	الطاقة	EN المؤشرات البيئية
16	الاستهلاك غير المباشر للطاقة من المصادر الرئيسية للطاقة	EN4		
17	الطاقة التي تم توفيرها نتيجة للتطورات التي طرأت على الكفاءة ووسائل الترشيد	EN5	الماء	
18	كمية المياه المسحوبة عن طريق المصدر	EN8		
18	مصادر المياه التي تتأثر بشكل بالغ بعمليات سحب المياه	EN9		
19	اجمالي القوى العاملة من حيث نوع التوظيف وعقود العمل والمنطقة	LA1	التوظيف	LA المؤشرات العمالية والعمل اللائق مؤشرات حقوق الإنسان
19	اجمالي عدد ومعدلات الموظفين الذين يتركون العمل من حيث الفئة العمرية والنوع والمنطقة	LA2		
19	المزايا الممنوحة للموظفين العاملين بدوام كامل والتي لا تقدم للموظفين العاملين بدوام جزئي او مؤقت في العمليات الأساسية للمنشأة	LA3		
20	معدلات الإصابات والأمراض والغيابات المتكررة بدون اذن مسبق وعدد حوادث العمل في كل منطقة	7LA	السلامة والصحة المهنية	
20	التعليم والتدريب والإرشاد والوقاية وبرامج التحكم في المخاطر لدعم الموظفين وعائلاتهم وأفراد المجتمع حول الأمراض الخطيرة	8LA		
21	الموضوعات المتعلقة بالصحة والسلامة والتي تم تناولها في اتفاقيات رسمية مع الاتحادات العمالية	9LA		



21	العمليات المحددة التي قد يتعرض خلالها الحق في ممارسة حرية الرأي والتفاوض الجماعي لخطر كبير والإجراءات المتخذة لدعم هذه الحقوق.	HR5	حرية التعبير والتفاوض الجماعي	
21	العمليات التي تنطوي على مخاطر بالغة لقضية عمالة الأطفال والإجراءات المتخذة للمساهمة في القضاء على عمالة الأطفال	HR6	عمالة الأطفال	
13	طبيعة ومفهوم وفعالية البرامج والممارسات التي نعمل على تقييم تأثيرات عمل المنشأة وإدارتها على المجتمعات بحيث تشمل آثار دخول المنشأة إلى المجتمع ومرورا بعملياتها في ذلك المجتمع وانتهاء بالخروج منه.	SO1	سمة المجتمع	مؤشرات المجتمع
22	مراحل دورة الحياة التي يتم خلالها تقييم اثار المنتجات والخدمات على الصحة والسلامة وذلك لتطويرها بالإضافة إلى نسبة تصنيفات المنتجات والخدمات التي تشملها تلك الإجراءات .	PR1	صحة العميل وسلامته	مؤشرات مسؤولية المنتج

وللمزيد حول الشركة يمكنك زيارة موقعنا الإلكتروني www.consukorra.com

ختم،،

انه من دواعي فخرنا أن نرصد حجم الانجازات التي حققناها خلال 2011 على مستوى المسؤولية المجتمعية لشركة كونسوقرة أمليين أن نستمر في مساهمتنا في تعظيم أهداف التنمية المستدامة داخل المجتمع كما نتعهد بتطوير أداءنا في المستقبل بما يحقق المصلحة الفضلة المتبادلة مع شركاءنا على المستوى المحلي والعالمي.

قائمة المرفقات :

قائمة المركز المالي للشركة 2011

شهادات وجوائز ل كونسوقرة 2011

