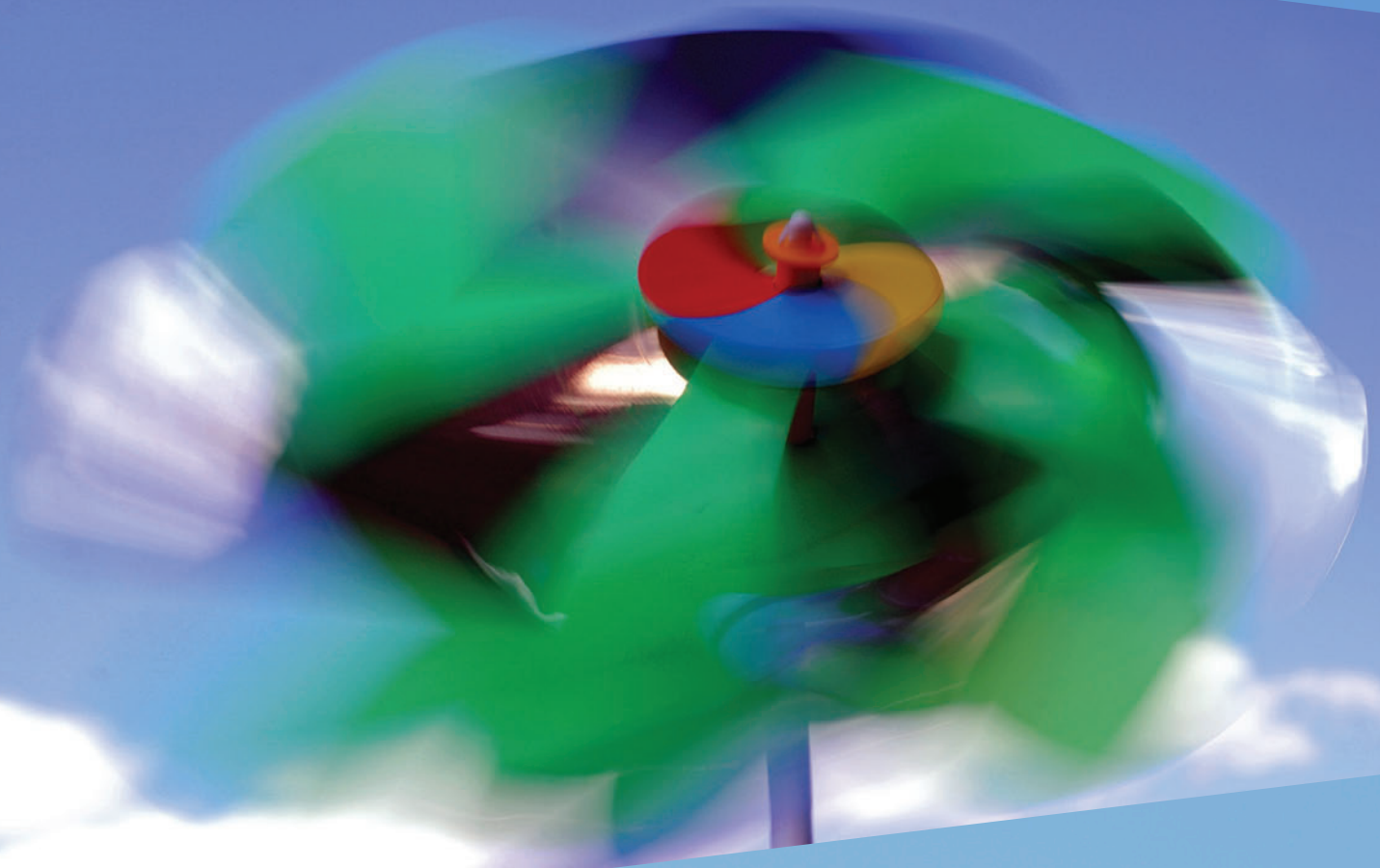




15.YIL



2010-2012

Kurumsal Sosyal Sorumluluk Raporu

(1 Eylül 2010 - 31 Ağustos 2012)

Rapor İeriđini Hazırlayan

M. Feride Dođan
Kurumsal Sosyal Sorumluluk Akademisi Sorumlusu

Kurum İi Rapor Deđerlendirmesine Katkıda Bulunanlar

Serdar Dinler
Yaşam Boyu Eđitim Merkezi Müdürü

Grafik Tasarım

Birsen Duyar
Tasarımcı

Fotođraflar

Ulaş Tosun
Fotođrafı

Rapor Hakkında Sorular ve Daha Fazla Bilgi Edinmek İin İletişim Bilgileri

M. Feride Dođan
Kurumsal Sosyal Sorumluluk Akademisi
0212 533 65 32 / 1219
feride.dogan@khas.edu.tr

Serdar Dinler
Yaşam Boyu Eđitim Merkezi
0212 533 65 32 / 1218
serdar.dinler@khas.edu.tr

içindekiler

Sunuş 5

Üniversite Profili 6

Rapor Bilgileri 10

**Eğitim, Araştırma ve
Bilgi Transferi** 11

Öğrenciler 12

Çalışanlar 18

Toplum 19

Çevre 24

Paydaş Diyalogu 27

**Rapor Hazırlanırken
Yararlanılan Göstergeler** 31

Kadir Has Üniversitesi, ortak bir gelecek için sürdürülebilir kalkınmanın, toplum refahını sağlamadaki önemli unsurlardan biri olduğuna inanmaktadır. Üniversitelerin bu doğrultuda kendi bünyelerinde yapacakları araştırma, eğitim ve bilgi transferlerinin, içinde buldukları bölgeye, ülkeye ve küresel ölçekte yön verici ve destekleyici olarak ışık tutacağına farkındadır. Bu kapsamda Kadir Has Üniversitesi 2009 yılında Küresel İlkeler Sözleşmesi'ni imzalayarak konuya verdiği desteği ve bağlılığını dile getirmiştir.

Küresel anlamdaki en büyük gönüllü girişim olan Küresel İlkeler Sözleşmesi, 2000 yılında Birleşmiş Milletler eski Genel Sekreteri Kofi Annan tarafından başlatılmıştır. Kurumların insan hakları, çalışan hakları, çevre ve yolsuzluğu önleme başlıkları altında 10 prensibi destekleme taahhüdü sunmasını isteyen girişim; sürdürülebilir kalkınma konusunda farkındalık ve yayılma sağlaması bakımından son derece önemli bir adımdır.

Küresel İlkeler Sözleşmesi ve küresel anlamda sürdürülebilirlik raporlaması göstergelerini bir araya getiren Küresel Raporlama Girişimi (GRI Global Reporting Initiative) ilkelerini göz önüne alarak hazırlanmış olan bu raporla Kadir Has Üniversitesi, kurumsal sosyal sorumluluk (KSS) girişimleri ve faaliyetlerini kapsamlı bir şekilde ele alarak, kamuoyuyla paylaşmaktadır. Kadir Has Üniversitesi, yayınladığı KSS raporunun aynı zamanda Türkiye'de ilk üniversite KSS raporu olma özelliği taşımasından dolayı mutluluk duyarken, bu raporun diğer üniversiteleri de KSS alanına yatırım yapmaya ve ilgili faaliyetlerini raporlamaya teşvik etmesi umudunu taşımaktadır.

Değerli Paydaşlarımız;

Çağımızın önümüze çıkardığı fırsatlar ve zorluklar bizleri farklı düşünmeye, kendimizi geliştirmeye ve yaratıcı olup yeni iş modelleri üretmeye zorluyor. Sürdürülebilirlik, etik değerlere bağlılık, sorumluluk, insan hakları gibi unsurların güçlendiği, ekonomik kalkınma yanında toplumsal ve çevresel uygulamaların da önem kazandığı çağımızda, tüm kurumlar faaliyetlerinin sürdürülebilirliğini sağlamak ve toplumsal refaha katkı yapabilmek için şeffaf, güvenilir ve hesap verebilir olmak zorundalar. Ancak bu şekilde hareket ederek, içinde buldukları bölge, ülke ve ortak hareketle tüm dünyada olumlu etki yaratabilirler.

Kadir Has Üniversitesi'nin Kurumsal Sosyal Sorumluluk (KSS) faaliyetleri aktif olarak 2008'de oluşturulan Kurumsal Sosyal Sorumluluk Akademisi ile başlamış olmakla beraber, temeli merhum Kadir Has'ın Türkiye'nin kalkınmasına yönelik eğitim ve sağlık alanlarında yaptığı değerli yatırımlara dayanır. Türkiye'nin en önde gelen hayırseverlerinden olan saygın Kadir Has, hayatı boyunca ülkesine kazandırdığı ekonomik faydanın yanı sıra, toplumsal gelişmeye de önem vermiş ve bu alanda hatırı sayılır yatırımlara imza atmıştı. Merhum Kadir Has'ın üstlendiği ve bizlere miras bıraktığı bu sorumluluk, Kadir Has Üniversitesi'nin KSS faaliyetlerinin arkasındaki en büyük itici güçtür. Bu sorumluluğu Üniversitemiz çalışanlarına ve öğrencilerine yaymak, yerleşik bulunduğumuz bölge ve Türkiye için öncü uygulamaları başlatmak, sosyal sorumluluk anlayışını üniversite kültürünün temel parçası haline getirmek hedeflerimiz arasındadır.

Sayın Kadir Has'ın yolundan ilerleyen bizler bu hedeflerden yola çıkarak KSS Akademisinin ardından ders programlarımıza KSS dersleri ile toplumsal katılım ve çevresel uygulamaları dahil ettik. Aynı zamanda paydaşlarımızla KSS alanında toplumsal bilincin artırılması ve fikir alışverişleri yapılabilmesi için platformlar oluşturduk. Bunların en önde gelenlerinden biri olan, toplumsal katılımı geliştirmek üzere başlattığımız "Komşuluk Hakkı" projemiz paydaşlarımızdan çok olumlu tepkiler alıyor.

2009'da BM Küresel İlkeler Sözleşmesi'ni imzalamamız ve bu raporu hazırlarken Küresel İlkeler Sözleşmesi ile Küresel Raporlama Girişimi'nden faydalanmamız daha şeffaf olmak için attığımız önemli bir adım. Üniversitemizce hazırlanan bu ilk KSS raporunun, diğer üniversiteleri de KSS faaliyetlerini raporlamaya teşvik etmesini diliyorum.



Prof. Dr. Mustafa Aydın
Kadir Has Üniversitesi Rektörü



Üniversite Profili

Kadir Has Üniversitesi temellerini, varlığını eğitime adanmış kurucusu Kadir Has beyefendinin "Vatan Borcu Ödüyorum" felsefesi üzerine bina etmiştir. Kuruluş çalışmalarına merhum Kadir Has'ın öncülüğünde, Kadir Has Vakfı tarafından 1992 yılında başlanan Kadir Has Üniversitesi'nin resmi kuruluşu 1997 yılında gerçekleştirilmiştir. 2002 yılında Cibali Tütün Fabrikası'nın restore edilerek, merkez kampüs olarak kullanıma alınmasıyla üniversite, Cibali, Selimpaşa ve Bahçelievler olmak üzere üç kampüste eğitim verir hale gelmiştir.

2010-2011 akademik yılında toplamda 4588 öğrencinin eğitim gördüğü üniversite, 2011-2012 akademik yılında toplam 5207 öğrenciye ulaşmıştır. Ağustos 2012 itibarıyla 154 kişi idari kadro, 244 kişi akademik kadro olmak üzere üniversitede toplam 398 kişi görev almaktadır.



Kadir Has Üniversitesi felsefesinin özü kendine güvenen, sorgulayan, tüm görüşleri önemseyip hoşgörü ile değerlendirebilen, ulusal ve uluslararası işbirliklerine açık öğrencilerin her düzeyde başarılı ve mutlu bireyler olarak toplumda öncü olmalarıdır.

Kadir Has Üniversitesi felsefesinin özü kendine güvenen, sorgulayan, tüm görüşleri önemseyip hoşgörü ile değerlendirebilen, ulusal ve uluslararası işbirliklerine açık öğrencilerin her düzeyde başarılı ve mutlu bireyler olarak toplumda öncü olmalarıdır.



Bu hedefe ulaşmak için Kadir Has Üniversitesi,

- Uluslararası kalite standartlarında eğitim vermeye odaklanıp, kâr amacı gütmeyen eğitim ücretini öğrencilerinin lehine, makul düzeylerde tutar;
- Not ortalaması yüksek tüm başarılı öğrencilere burs olanağı sunar;
- Öğrenci kontenjanlarını bilinçli olarak sınırlı tutar, fazla değil nitelikli öğrenci yetiştirmeyi arzular;
- Belirli akademik alanlara odaklanarak, her alana girmeyi değil, belli alanlarda uzmanlaşmış kaliteli eğitim vermeyi hedefler;
- Gelişmiş teknolojik alt yapısı, mekanları ve tüm entelektüel olanaklarını öğrencilerine sınırsız sunar;
- Ders programları ile içeriklerini her yıl uluslararası gelişme ve ihtiyaçlar doğrultusunda yenileyerek geliştirir; durağan değil, öznelendirilmiş dinamik ders programlarını tercih eder;
- Öğrenci ve öğretim üyelerinin görüş, eleştirisi, dilek ve yaratıcı fikirlerini özgürce ifade etmelerini teşvik ederek, demokratik atmosferde olumlu insan ilişkileri ve entelektüel tartışma ortamları yaratmaya odaklanır;
- Öğretim üyelerini uluslararası saygınlığa erişmiş üniversitelerin mezunları arasından özenle seçerek, uzmanlık alanlarına sadece Türkiye değil, dünya penceresinden bakmalarını teşvik eder;
- Sürdürülebilir entelektüel gelişim anlayışının iş hayatıyla sürekli işbirliği yapan öğretim üyelerinin temel rehberi olmasını ister;
- Bulunduğu çevreye ve genel olarak topluma katkı sağlayacak sosyal sorumluluk projelerini hayata geçirerek, öğrencilerinin sorumlu ve iyi vatandaş olma bilinciyle yetişmelerini teşvik eder;
- Uluslararası alanda saygın üniversitelerle yaptığı işbirlikleriyle, başarılı öğrencilerinin yurtdışında öğrenimlerine devam etmelerini hedefler.



Selimpaşa Kampüsü



Bahçelievler Kampüsü



Cibali Kampüsü



Kadir Has Üniversitesi Akademik Etik İlkeleri

Kadir Has Üniversitesi'nde akademik dürüstlük, eğitim öğretim sürecinin ayrılmaz parçasıdır. Üniversite, tüm süreçlerinde ve tüm paydaşlarıyla birlikte en üst düzey akademik dürüstlüğü sağlamak ve sürdürmek için gerekli yapıları kurarak önlemleri almaktadır. Kadir Has Üniversitesi, akademik dürüstlük ihlalleri konusunda sıfır tolerans politikası uygulamaktadır.

Taciz ve Ayrımcılığı Önleme Politikası

Kadir Has Üniversitesi'nde farklı ırk, dil, toplumsal cinsiyet, ibadet

biçimleri, ten rengi, cinsel yönelim, uyruk, inanç, engellilik, yaş ve görüşlere sahip kişiler birlikte uyum içerisinde çalışmaktadır. Kurumun herhangi bir çalışanı, yöneticisi, danışmanı, misafiri, öğrencisi, davetlisi, mal ve hizmet tedarikçisi ile kurum çalışanı olmayan kişiler tarafından yapılan her türlü ayrımcılık ve/veya taciz hoş görülmez.

Üniversite, çalışanları ve öğrencilerinin bireysel haklarına ve kültürel farklılıklarına saygı gösterir. Kişilere doğrudan veya dolaylı şekilde yapılan ayrımcılık veya taciz oluşturan her türlü davranış kesinlikle kabul edilmez.

Üniversite Yönetimi

Mütevelli Heyeti: Üniversitenin faaliyetlerine esas teşkil eden prensip, politika ve planları tespit etmek, akademik faaliyetleri izlemek ve denetlemekten sorumludur.

Rektör: Üniversitenin yatırım programları, bütçesi ve kadro ihtiyaçlarını hazırlamak, üniversitenin birimleri ve her düzeydeki personeli üzerinde genel gözetim ve denetim görevini yapmaktan sorumludur.

Üniversite Senatosu: Üniversitenin akademik karar organı olan Üniversite Senatosu eğitim öğretim, bilimsel araştırma ve yayın faaliyetleri ile, üniversitenin bütününe ilgilendiren yönetmelik ve yönerge taslaklarını değerlendirmekten sorumludur.

Üniversite Yönetim Kurulu: İdari faaliyetlerde rektöre yardımcı olan kurul, senato kararlarının uygulanmasında, belirlenen plan ve programlar doğrultusunda rektöre yardım etmek, faaliyet plan ve programlarının uygulanmasını sağlamak; yatırım programını, bütçe taslağını incelemek ve mütevelli heyete sunmaktan sorumludur.





Üniversite Mütevelli Heyeti

Paydaş Kurulu: Yönetim stratejilerini hayata geçirirken paydaş katılımının gerekliliğine inanan Kadir Has Üniversitesi, Cibali semtinde yaşayan bölge halkının beklentilerine karşılık vermek ve karşılaştıkları sorunlara birlikte çözüm üretmek için semt ve üniversite temsilcilerinin biraraya geldiği bir 'Paydaş Kurulu' oluşturmuştur. Bölgede yürütülecek çalışmalara birlikte karar vermek için Paydaş Kurulu, yılda iki kez üniversitede biraraya gelmektedir.

Küresel İlkeler Sözleşmesi, OECD 50 ve PERL girişimlerinin destekçisi

Kadir Has Üniversitesi 2009 yılından beri Küresel İlkeler Sözleşmesi'nin destekçisidir. 2012 yılında ise OECD 50, daha iyi yaşam için daha iyi politikalar, ve Sorumlu Yaşam için Eğitim ve Araştırma Ortaklığı olan PERL girişimlerini desteklemeye başlamıştır.

Europa Nostra Ödülü

2002 yılında Kadir Has Vakfı tarafından Cibali Tütün ve Sigara Fabrikası'ndan dönüştürülen Kadir Has Üniversitesi merkez binası, özenli ve kapsamlı restorasyonu ve içinde yer aldığı tarihi çevrenin gelişimine katkısı nedeniyle 2003 yılında Europa Nostra Ödülü almıştır. Restorasyonu tamamlandıktan sonra Kadir Has Üniversitesi'ne dönüştürülen tarihi binanın alt kısmında yer alan Osmanlı dönemi hamam kalıntısı ile Bizans Dönemi'nde Karanlık Çeşme olarak bilinen su sarnıcının gün yüzüne çıkmasıyla, mekan Rezan Has Müzesi olarak ziyarete açılmıştır. Ayrıca Kadir Has Üniversitesi, Cibali Tütün ve Sigara Fabrikası'ndan geriye kalan ve Türkiye Cumhuriyeti'nin endüstriyel, ekonomik, siyasal ve sosyokültürel tarihine tanıklık eden eserleri (eski tütün ve sigara makineleri, fabrikada kullanılan çok çeşitli ofis ve atölye malzemesi; yurdun çeşitli bölgelerine ait tütün örnekleri, çalışanları ve fabrika yaşamını yansıtan fotoğraf albümleri) muhafaza ederek bugüne ulaştırmış ve derlenen eserlerin bir kısmı, 2012 yılında üniversite içinde açılan bir sergiyle ziyaretçilere sergilenmeye başlamıştır.



Rapor Bilgileri



Bu rapor, Kadir Has Üniversitesi'nin Küresel İlkeler Sözleşmesi ve GRI ilkelerini göz önünde bulundurarak yayınladığı ilk Kurumsal Sosyal Sorumluluk (KSS) raporudur. Üniversitenin KSS alanında uyguladığı faaliyetleri kapsamlı şekilde ele alan rapor, 2010 ve 2011 akademik dönemini kapsamaktadır.

Kadir Has Üniversitesi'nin ilk KSS raporu olmasından dolayı; üniversitenin KSS alanında performansını göstermekte olan rapor, sunulan bilgiler doğrultusunda orta ve uzun vade için üniversitenin KSS alanında geleceğe dönük hedef belirlemesine yönelik hazırlanmıştır.

Raporla ilgili sorularınız için Kurumsal Sosyal Sorumluluk Akademisi sorumlusu Feride Doğan'la iletişime geçebilirsiniz.

(İletişim bilgileri raporun sonunda yer almaktadır.)

Eğitim, Araştırma ve Bilgi Transferi



Akademik kadrosu, imkanları, uluslararası bağlantıları ve sürekli gelişim anlayışıyla ilerleyen üniversite

5 fakülte (21 Bölüm) , 2 Enstitü, 1 Yüksekokul, 2 Meslek Yüksekokulu

2011 Akademik yılında Kadir Has Üniversitesi (KHAS) yüksek öğretimde uluslararası alanda gelinen güncel noktayı yansıtmak ve gelişimin önünü açmak için fakülte ve bölümlerinde yeni yapılanmaya gitmiştir. Yeni yapılanma sonrasında Kadir Has Üniversitesi'nde (KHAS), 5 fakülte (21 Bölüm), 2 Enstitü ve 1 Yüksekokul ve 2 Meslek Yüksekokulu yer almıştır. Mühendislik ve Doğa Bilimleri Fakültesi altında Bilgisayar Mühendisliği, Elektrik Elektronik Mühendisliği, Endüstri Mühendisliği, Enerji Sistemleri Mühendisliği, Enformasyon Teknolojileri, İktisadi, İdari ve Sosyal Bilimler Fakültesi altında Ekonomi, İşletme, Uluslararası Ticaret ve Finans, Uluslararası İlişkiler, Siyaset Bilimi ve Kamu Yönetimi ile Amerikan Kültürü ve Edebiyatı, Hukuk Fakültesi, İletişim Fakültesi altında Halkla İlişkiler ve Tanıtım, İletişim Tasarımı, Yeni Medya, Radyo Televizyon ve Sinema, Reklamcılık; Sanat ve Tasarım Fakültesi altında Endüstri Ürünleri Tasarımı, Grafik Tasarım, İç Mimarlık ve Çevre Tasarımı, Tiyatro ve Mimarlık bölümleri mevcuttur. Ayrıca üniversite bünyesinde Uygulamalı Bilimler Yüksekokulu ile 2 Meslek Yüksekokulu altında pratik uygulamalara yönelik programlar Sosyal Bilimler Enstitüsü ve Fen Bilimleri Enstitüsü bünyesinde ise ileri düzey akademik çalışmalara yönelik 24 adet Yüksek Lisans programı ve 6 Doktora programı yürütülmektedir.

KHAS Araştırma Merkezleri

KHAS disiplinler arası araştırmayı teşvik etmekte ve bu kapsamda pek çok paydaşla işbirliği gerçekleştirmektedir. 2010 ve 2011 akademik yıllarında aktif olan araştırma merkezleri aşağıdaki gibi sıralanmıştır:

Politika üretme: Uluslararası İlişkiler ve Avrupa Çalışmaları Uygulama ve Araştırma Merkezi (CIES); Orta Doğu ve Afrika Uygulama ve Araştırma Merkezi

Spor Hukuku: Spor Çalışmaları Yönetimi ve İletişimi, Uygulama ve Araştırma Merkezi



Yeni Teknolojiler: Teknoloji ve Hukuk Uygulama ve Araştırma Merkezi

Kariyer ve Kişisel Gelişim: Yaşam Boyu Eğitim Merkezi

İstanbul Araştırmaları: İstanbul Çalışmaları Uygulama ve Araştırma Merkezi

Bilgi Kaynağı: KHAS Bilgi Merkezi

Toplumsal Cinsiyet: Toplumsal Cinsiyet ve Kadın Çalışmaları Araştırma ve Uygulama Merkezi

Türkiye Araştırmaları: Türkiye Araştırma ve Uygulama Merkezi

Kurumsal Sosyal Sorumluluk Akademisi

Kadir Has Üniversitesi faaliyetlerinde sosyal, çevresel ve etik değerleri temel alan yönetim stratejilerini benimseyen; bu stratejiler doğrultusunda öğrenci, öğretim üyesi ve idari kadrosuyla birlikte sorumluluk üstlenen ve gönüllülük temelinde öncü çözümler üreten bir üniversite olmayı amaçlamaktadır. Bu doğrultuda Türkiye'nin ilk sivil toplum, üniversite ve iş dünyası işbirliğini oluşturan "Kurumsal Sosyal Sorumluluk Akademisi" Kadir Has Üniversitesi ve Türkiye Kurumsal Sosyal Sorumluluk Derneği işbirliğinde 2008 yılında kurulmuştur. Akademi eğitim, uygulama, araştırma ve danışmanlık hizmetleri ile sürdürülebilir kalkınma kapsamında Türkiye'de Kurumsal Sosyal Sorumluluk (KSS) uygulamalarının yaygınlaştırılması, gündeme çekilmesi ve geleceğin KSS önderlerinin yetiştirilmesi amacı ile hizmet vermektedir.

Öğrenciler

Bölgelere göre Öğrenci Sayısı	2010	2011
Fen Edebiyat Fakültesi		
Amerikan Kültürü ve Edebiyatı	79	77
Enformasyon Teknolojileri Programı	87	101
Yönetim Bilişim Sistemleri Programı	129	152
İstatistik ve Bilgisayar Bilimleri	10	4
Mühendislik Fakültesi		
Bilgisayar Mühendisliği	276	274
Elektronik Mühendisliği	178	191
Endüstri Mühendisliği	290	327
İktisadi İdari Bilimler Fakültesi	130	140
İşletme	252	280
Uluslararası İlişkiler	178	206
İktisat	119	126
Uluslararası Finans	123	108
Turizm İşletmeciliği	16	7
Uluslararası Ticaret ve Finans		39
Siyaset Bilimi ve Kamu Yönetimi		15

İletişim Fakültesi		
Halkla İlişkiler ve Tanıtım	121	131
İletişim Tasarımı	114	126
Reklamcılık	156	171
Radyo Sinema TV.	172	175
Yeni Medya	35	57
Hukuk Fakültesi	485	539
Güzel Sanatlar Fakültesi		
İç Mimarlık ve Çevre Tasarımı	178	192
Endüstri Ürünleri Tasarımı	129	127
Grafik Tasarımı	112	96
Tiyatro	53	68
Uygulamalı Bilimler Yüksek Okulu		
Gayrimenkul ve Varlık Değerleme	37	70
Sermaye Piyasası Denetim ve Derecelendirme	74	108
Uluslararası Ticaret ve Lojistik	92	159
Bankacılık ve Sigortacılık	13	39
Lisans Toplamı	3506	3965

Kendine güvenen, sorgulayan, tüm görüşleri önemseyip hoşgörü ile değerlendirebilen, ulusal ve uluslararası işbirliklerine açık öğrenciler yetiştirmek

“ İstanbul’un kalbinde bir dünya üniversitesi olma hedefiyle yola çıkan Kadir Has Üniversitesi, eğitim-öğretim anlayışı, alanında mükemmel bilgi ve beceriyle donanmış, kendine güvenen, en az bir yabancı dil bilen, sorumluluk sahibi, dünyadaki değişimleri takip eden değil öngören ve şekillendiren mezunlar yetiştirmektedir.

Sürekli dönüşen ve daima iyiyi arayan üniversite, öğrencilerinin çağdaş, yenilikçi, dinamik ve en önemlisi de sorgulayan ve düşünen bireyler olmalarını arzulamaktadır. ”



Teknik Bilimler Meslek Yüksek Okulu

Bilgisayar Programcılığı	60	63
Elektronik Haberleşme Teknolojisi	38	52
Grafik Tasarımı	32	40
Mekatronik	39	51

Sosyal Bilimler Meslek Yüksek Okulu

Turizm ve Otel İşletmeciliği	25	17
Menkul Kıymetler ve Sermaye Piyasası	18	10
Dış Ticaret	86	89
Halkla İlişkiler ve Tanıtım	48	52
Emlak ve Emlak Yönetimi	11	8
Lojistik	47	54
Bankacılık ve Sigortacılık	26	22
Radyo ve Televizyon Teknolojisi	26	30
Basım Yayın Teknolojisi	14	20

Önlisans Toplamı 470 508

Lisans +Ön Lisans Toplamı 3976 4473

Bölgelere göre Öğrenci Sayısı

2010

2011

Sosyal Bilimler Enstitüsü

Yüksek Lisans Programları

İşletme MBA Ana Bilim Dalı	38	44
Finans ve Bankacılık Ana Bilim Dalı	16	16
Uluslararası İlişkiler ve Küreselleşme Ana Bilim Dalı	31	27
Sermaye Piyasaları ve Borsa Ana Bilim Dalı	12	18
Ekonomi	8	6
Amerikan Kültürü ve Edebiyatı Ana Bilim Dalı	14	13
Özel Hukuk	91	108
Film ve Drama	66	83
İletişim Bilimleri	21	21
Sinema ve Televizyon	14	21
Yeni Medya	4	15
Tasarım	16	16
Executive MBA	11	9
Kamu Hukuk		3
Kurumsal İletişim ve Halkla İlişkiler Yönetimi		10

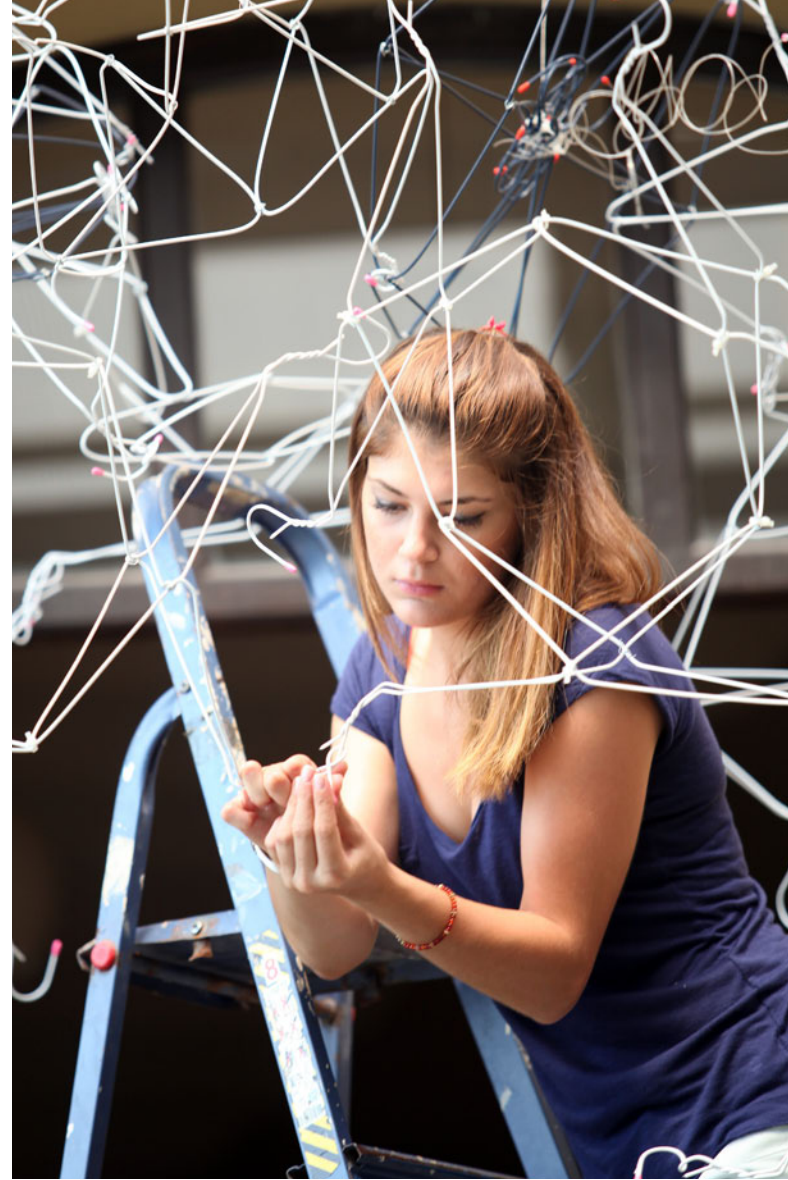
Bölgelere göre Öğrenci Sayısı	2010	2011
Doktora Programları		
Amerikan Kültürü ve Edebiyatı (Doktora) Ana Bilim Dalı	13	14
Uluslararası İlişkiler (Doktora)	7	10
Ekonomi (Doktora)	9	11
Finans ve Bankacılık(Doktora) Ana Bilim Dalı	110	128
Özel Hukuk (Doktora)		6
Fen Bilimleri Enstitüsü		
Yüksek Lisans Programları		
Bilgisayar Mühendisliği Ana Bilim Dalı	16	21
Elektronik Mühendisliği Ana Bilim Dalı	6	8
Enformasyon Teknolojileri Ana Bilim Dalı	16	17
Finans Mühendisliği	17	21
Hesaplamalı Biyoloji ve Bio İnfomatik	15	17
Yönetim Bilişim Sistemleri Ana Bilim Dalı	22	24
Kültür Varlıklarını Koruma ABD Endüstri Mühendisliği Ana Bilim Dalı	29	33
	8	11
Doktora Programları		
Elektronik Mühendisliği (Doktora) Ana Bilim Dalı	2	3
Enstitüler Toplamı	612	734
Üniversite Toplamı	4588	5207

Kadir Has Üniversitesi büyüyor

Kadir Has Üniversitesi 2010 Akademik yılında toplam 4588, 2011 Akademik yılında ise toplam 5207 öğrenciye ulaşarak %13,49 büyümüştür.

Yüksek Lisans ve Doktora yapan öğrenciler

Kadir Has Üniversitesi, üniversite sonrası yüksek öğrenim için bir çekim merkezi olmaya devam etmektedir. 2010 Akademik yılında yüksek lisans yapan öğrenci sayısı 471'ken 2011 Akademik yılında bu rakam 562'ye ulaşmıştır. 2010 yılında 141 olan doktora öğrenci sayısı da 2011 yılında 172'ye ulaşmıştır



Fakülte Öğrenci Sayıları (Kadın/Erkek Dağılımı)

2010	Kadın	Erkek	Toplam	Kadın oranı
LİSANS TOPLAMI	1542	1964	3506	43.98%
ÖNLİSANS TOPLAMI	168	302	470	35.74%
ENSTİTÜLER TOPLAMI	256	356	612	41.83%
TOPLAM	1966	2622	4588	42.85%

2011	Kadın	Erkek	Toplam	Kadın Oranı
LİSANS TOPLAMI	1692	2273	3965	42.67%
ÖNLİSANS TOPLAMI	181	327	508	35.63%
ENSTİTÜLER TOPLAMI	312	422	734	42.51%
TOPLAM	2185	3022	5207	41.96%



Her öğrenciye Kurumsal Sosyal Sorumluluk Dersi

Kadir Has Üniversitesi, geleceğin liderleri olan öğrencilerin, çalışacakları iş ve içinde buldukları toplumda artı değer yaratmaları için kapasitelerinin geliştirilmesi gerektiğine inanmaktadır. Bu doğrultuda Kurumsal Sosyal Sorumluluğun (KSS) sadece İktisadi ve İdari Bilimlerde değil tüm sosyal ve mühendislik bilimlerde ders müfredatına girmesi gerektiğine inanan Kadir Has Üniversitesi, tüm öğrencilerine zorunlu olarak KSS dersi vermektedir. KSS derslerinde öğrenciler, konunun uzmanları tarafından farklı KSS alt başlıklarını içeren seminerlere girmekte ve ortak sosyal sorumluluk projeleri geliştirmektedir. Birbirinden değerli olan projelere örnek olarak Nisan 2012 ayında ikincisi düzenlenen ve 100'den fazla engelli çocuğun dileklerini gerçekleştirmek için Kadir Has Üniversitesi öğrencileri tarafından düzenlenen Has Imperium etkinliği verilebilir.

2012 yılında KSS derslerine dahil olan "Dedemden Öğütler" seminerlerinde 100 yıldan beri başarıyla faaliyetlerini sürdüren iş dünyası, Kadir Has Üniversitesi öğrencileriyle buluşturularak kurumsal yönetim, ortak değer yaratma, sürdürülebilirlik, çözüm odaklı yaklaşım konularında kurum üst yönetiminin pratik, engin bilgi ve deneyimlerini aktarmaktadır.

Türkiye'de ilk defa: KSS ve Sürdürülebilirlik Yaz Akademisi

KSS derslerini destekleyen paydaşlarından ve uluslararası KSS kuruluşlarından aldığı destekle Kadir Has Üniversitesi 4 - 9 Temmuz 2011 tarihleri arasında Türkiye'de ilk defa yapılan "KSS ve Sürdürülebilirlik Yaz Akademisi"ni düzenlemiştir. Selimpaşa

Kampüsünde düzenlenen akademide, KSS ve sürdürülebilirliğe ilgi duyan ve kendini bu alanda geliştirmek isteyen 20 Kadir Has Üniversitesi öğrencisi bir haftalık eğitim almıştır. Öğrencilerden, diğer katılımcılardan ve uzmanlardan oldukça fazla sayıda olumlu geri bildirim alan Yaz Akademisi, etkinlikleri zenginleştirerek ve daha fazla öğrenciyi hedefleyerek yoluna devam edecektir.

Şirketlerin iyi KSS uygulamaları öğrencilerle buluşuyor

Kadir Has Üniversitesi 2009 yılından beri her yıl düzenlenen KSS Çözümleri Pazaryeri'ne evsahipliği yapmaktadır. Her yıl ortalama 25 şirketi ve 700'den fazla katılımcıyı çeken bu etkinlik, KHAS öğrencilerinin özel sektörün KSS alanında ne yaptığına dair bilgi alması ve özel sektörle bir araya gelmesi için güzel fırsatlar sunmaktadır. 3. Kurumsal Sosyal Sorumluluk Çözümleri Pazaryeri 9 Aralık 2011 tarihinde "İşletme 2023; Cumhuriyet'in 100. yılında Kurumsal Sosyal Sorumluluk" başlığı ile gerçekleştirilmiştir.

Öğrencileri farklı paydaş gruplarıyla bir araya getirmek

Üniversite öğrenim hayatında eğitim kadar, pratik uygulamalarda da öğrencilerini destekleyen, erken yaşlarda farklı iş deneyimlerine teşvik eden Kadir Has Üniversitesi, bu doğrultuda öğrencileri farklı aktörlerle bir araya getirmektedir. Bunlardan öne çıkanlar:

Öğrenci - Sivil Toplum buluşması

Öğrenciler, 2009 yılından beri her yıl Mart-Nisan aylarında düzenlenen Sivil Toplum Günleri etkinliğine katılarak önde gelen sivil toplum kuruluşları temsilcileriyle tanıştırılmaktadır. 4. Sivil Toplum Günleri 20 Nisan 2012 tarihinde "Sivil Toplum: Dünü, Bugünü, Yarını" teması ile düzenlenmiştir.



Dedemden Öğütler Seminerleri



4. Sivil Toplum Günleri



3. Kurumsal Sosyal Sorumluluk Çözümleri Pazaryeri

Bu kapsamda üniversite, kendi düşünceleri doğrultusunda uygun gördükleri bir sivil toplum kuruluşunda görev almak için istekli olan öğrencilere destek vererek, bu arzularını gerçekleştirmeleri için aracı ve yardımcı olmaktadır. Bu sayede, Kadir Has Üniversitesi'nde eğitim gören her öğrencinin birlikte çalıştığı ve aktif rol aldığı bir sivil toplum kuruluşu bulunduğu memnuniyetle ifade edilebilir.

Öğrenci - Özel Sektör Buluşması ve KHAS Öğrencilerine Doğrudan İş Fırsatı

Kadir Has Üniversitesi, asistans şirketi TURASSIST işbirliğiyle hayata geçirdiği "İşim Kampüste" projesiyle 80 kişi kapasiteli çağrı merkezi ofisini hayata geçirmiştir. Proje kapsamında Selimpaşa Kampüsü'nde kurulan çağrı merkezi sayesinde, halihazırda eğitim görmekte olan Kadir Has Üniversitesi öğrencilerine daha okurken iş dünyasıyla fiilen tanışma, işbaşı eğitimi alma ve gelirlerine destek elde etme imkanları sunulmaktadır. Özel sektör üniversite işbirliğini farklı bir boyuta taşıyan proje, yenilikçi olmasının yanı sıra, öğrencilerin pratik eğitim ihtiyacına da cevap vermektedir. Proje kapsamında, öğrencilere yarı veya tam zamanlı olarak eğitim gördükleri çevrede çalışma olanağı sunulmaktadır.

2012 yılı itibarıyla 62 çalışanın olduğu çağrı merkezinde % 34'ü KHAS öğrencisi veya mezunu (9 mezun,12 öğrenci) olup işe alımlarda KHAS öğrencisi ve mezunlarına öncelik verilmektedir.

Üniversite sanayi işbirliğine örnek olacak girişimlerden biri de VİKO Elektrik ve Elektronik A.Ş. ile yapılmıştır. 2011-2012 Güz döneminde yürütülen 'Endüstri Destekli Proje' kapsamında 14-17 Kasım 2011 tarihlerinde KHAS öğrencilerine "Aydınlık Konseptler" konulu bir atölye çalışması düzenlenmiştir. Atölyede öğrenciler yeni, alternatif, yenilenebilir enerji kaynaklarının kullanımına ve evde veya ofiste kullanılacak cep telefonu, fotoğraf makinesi vb. bireysel elektronik cihazların şarjı için enerji terminalleri; masaüstü veya anahtar ve prizlere ek melez ürünlere yönelik fikirler geliştirmiştir.

Bunların yanı sıra Kadir Has Üniversitesi 2011 yılında 9.'sunu düzenlediği "Bilişim Teknolojileri" şenliğinde bilişim teknolojilerini yaygınlaştırmak ve yeni teknolojileri gençlere tanıtmak amacıyla, bilişim sektörünü gençlerle buluşturmaya devam etmektedir.

Ayrıca her yıl gerçekleştirilen Kariyer Günleri etkinliği altında düzenlenen aktivitelere, şirketlerle öğrenciler buluşturularak kariyerlerine hangi sektörde, hangi pozisyonda ve nasıl yön

vereceklerine dair ipuçlarını elde etmeleri sağlanmaktadır.

Öğrenciler bununla birlikte kariyer merkezi, öğrenci kulüpleri ve bölümlerdeki öğretim görevlilerinin desteğiyle şirketlere fabrika gezileri düzenleyerek iş yapış süreçlerini doğrudan gözlemleme imkanı bulabilmektedir.

Önemli öğrenci - özel sektör buluşmalarından biri, Türkiye mobil iletişim endüstrisine, global know how ile donatılmış nitelikli iş gücü kazandırmayı hedeflemesiyle, mühendislik öğrencilerine yönelik düzenlenen 8 haftalık eğitim ve sertifika programı olan "Data Everywhere!"dir. Vodafone Türkiye ve Kadir Has Üniversitesi işbirliğinin ilk adımı oluşturan sertifika programı kapsamında Vodafone Türkiye, mobil data uygulamalarındaki son teknolojiler alanında 30'u aşkın ülkede edindiği kurumsal bilgi ve deneyimini Kadir Has Üniversitesi Bilgisayar Mühendisliği ve Elektronik Mühendisliği 3. ve 4. Sınıf öğrencilerine aktarmaktadır. Vodafone Türkiye'nin Kurumsal Eğitim ve Gelişim Merkezi Red Academy şemsiyesi altında yapılan ve ilk etapta 74 öğrencinin katıldığı bu program teorik ve uygulamalı eğitimlerin yanı sıra Vodafone teknoloji merkezlerine yapılacak ziyareti de kapsamaktadır. Programı tamamlayan en başarılı 8 öğrenci, Vodafone'un yüksek potansiyele sahip başarılı üniversite öğrencilerini bünyesine katmayı hedeflediği Discover Genç Yetenek Programı süreçlerine katılarak, seçtikleri takdirde Vodafone Türkiye'de staj yapma imkanı sağlayacak ve performansları doğrultusunda son sınıftayken yarı zamanlı çalışmaya başlayabileceklerdir.

2012 yılında Invemo ile geliştirilen işbirliğiyle mühendislik öğrencilerine yönelik Mobil Uygulama Geliştirme Grubu kurulmuştur. Proje ile ilk etapta Kadir Has Üniversitesi'ne ait iPhone, iPad ve Android tabanlı cep telefonu ve tablet cihazlarda çalışacak uygulamaların geliştirilmesi ve entegrasyonu gerçekleştirilecektir. Proje kapsamında Invemo mobil uygulama geliştirme konusunda sahip olduğu bilgi birikimi öğrencilere aktaracak ve yol gösterici olacak, tüm uygulamalar öğrenciler tarafından geliştirilecektir. Kadir Has Üniversitesi, işbirliği kapsamında görev alacak proje öğrencileri ve stajyer öğrenciler için gerekli laboratuvar ve çalışma ortamını tahsis edecektir. Proje sonunda başarılı olan öğrencilere Invemo'da staj yapma ve proje bazlı çalışma imkanı sağlanacaktır. Başarılı öğrencilerin mezun olduklarında Invemo bünyesinde tam zamanlı olarak çalışma fırsatı bulmaları hedeflenmektedir.



Üniversite - Sanayi İşbirliği



İşim Kampüste Projesi



Data Everywhere! Sertifika Programı



KHAS öğrencilerine sağlanan burslar

2010 akademik yılında ilk defa kayıt yaptıran Kadir Has Üniversitesi öğrencilerinin %63'ü bursluyken, bu rakam 2011 akademik yılında %76'ya ulaşmıştır. ÖSYM bursu dışında ilk 5000'den gelen öğrencilere Kadir Has bursu, üniversite not ortalamasını belli bir ortalamanın üzerine çıkaran öğrencilere başarı bursu ve sporda başarılı olan veya profesyonel anlamda sporla uğraşan ya da üniversite adına müsabakalara katılıp derece alan sporcu öğrencilere çeşitli oran ve miktarlarda burs sağlanmaktadır.

Kadir Has Üniversite'sine sosyal yardım almak üzere başvuran öğrenciler, üniversitenin diğer burslarının dışında sağladığı "Aktif Öğrenci Bursu"nu almaya teşvik edilmektedir. Bu bursla öğrenciler, KHAS'ın idari birimlerinde asistan olarak görev alabilmektedirler. Bu sayede üniversite öğrencilerinin deneyim kazanmaları, aidiyet duygularının gelişmesi ve öğrencilerde "yardım yerine ücret" anlayışı yerleştirilmeye çalışılmaktadır.

İşe alımlarda KHAS Öğrencilerine Öncelik

Özellikle KHAS'ta staj yapan öğrencilere ve tüm KHAS öğrencilerine, KHAS bünyesindeki işe alımlarda öncelik tanınmaktadır.

Yaşam Boyu Eğitim Merkezi Sertifika Programlarına katılım desteği

Yaşam Boyu Eğitim Merkezi bünyesinde gerçekleştirilen sertifika programlarından öğrencilerin de faydalanması için burs imkanları bulunmakta, bu şekilde öğrencilerin doğrudan sektörlere tanıştırılarak dersler dışında farklı bir eğitim almaları sağlanmaktadır.

Çeşitliliği, farklı kültürleri tanımayı teşvik eden üniversite

Kadir Has Üniversitesi, öğrencilerinin eğitimlerinde uluslararası deneyim kazanmalarının önemini bilinci içinde, ABD, Kanada, Avrupa, Uzakdoğu ve yakın çevremdeki lider üniversiteler ile farklı alanlarda ikili anlaşmalar yaparak öğrencilerine yurtdışı eğitim olanakları sağlamaktadır. Yurtdışı işbirlikleri öğrencilerin

istekleri doğrultusunda geliştirilmekte ve sürekli yeni üniversite ve programlar öğrencilere sunulmaktadır.

Engelli Öğrenci Birimi

Engelli Öğrenci Birimi'nin temel görev ve amaçları arasında öğrencilerin üniversite içindeki yaşamlarını kolaylaştırmak, eğitim-öğretimlerine uyumlu çalışma düzenini sağlamak, karşılaştıkları sorunlara çözüm bulmak ve değişik konulardaki bilgi düzeylerini geliştirmek yer alır.

Öğrencilerin talepleri göz önüne alınır

Kendini yenilemeye ve çözüm odaklı olmaya önem gösteren Kadir Has Üniversitesi'nde her kampüste yılda iki kere Kadir Has Üniversitesi Rektörü öğrencilerle bir araya gelerek; beklentiler, geliştirilebilecek alanlar ve diğer konular üzerinde fikir alışverişinde bulunurlar. Bunun yanı sıra rektör sporcu öğrenciler buluşması yapılmakta ve rektörlük öğrenci konseyiyle sürekli temas halinde bulunmaktadır.



Çalışanlar

“**K**adir Has Üniversitesi, akademik ve lojistik insan kaynağını entelektüel özvarlığı olarak tanımlamaktadır. Kadir Has Üniversitesi, kuruluş felsefesi gereği, sadece yüksek öğrenim sunan değil, aynı zamanda evrensel ve yerel düzeyde bilgi üreten bir düşünce kurumudur. 2012 Akademik yılı itibariyle Kadir Has Üniversitesi'nde toplam çalışan sayısı 412, kadın çalışan oranı %54,8'dir.”

Toplam Çalışan Sayısı	Kadın	Erkek	Toplam	Kadın Oranı
Prof. Dr.	7	26	33	21.21%
Doç.Dr.	6	11	17	35.29%
Yrd. Doç. Dr	27	26	53	50.94%
Öğr.Gör.Dr.	9	11	20	45.00%
Öğr.Gör.	11	11	22	50.00%
Okutman	60	16	76	78.94%
Araş.Gör.Dr.	1	0	1	100.00%
Araş.Gör.	15	9	24	62.50%
İdari Kadro	82	84	166	49.39%
TOPLAM	218	194	412	54.80%

Kadir Has Üniversitesi işe alım ve yerleştirme süreçlerinde ayrımcılığa, her türlü haksız rekabete ve haksız kazanca karşıdır. Üniversite çocuk işçi çalıştırmaz; zorla ve zorunlu işçi çalıştırılmasını kabul etmez.

Kişisel Gelişim Programları

Kadir Has Üniversitesi Kariyer Merkezi, akademik ve idari personelinin yararlanabileceği “Hizmet İçi Eğitim Faaliyetleri” yürütmektedir. Bu kapsamda her yıl “Güzel ve Etkili Konuşma” ve “Beden Dili” seminerleri düzenlenmektedir. Ayrıca her alanda akademik kadroya destek olan ve üniversitenin sürekli gelişimini sağlayan idari kadro, iş ve eğitim dünyasının güncel gelişmeleri yakından takip etmesi ve kendini yenileyebilmesi için uluslararası üniversiteler arası değişim programlarından yararlanmaktadır. Böylece farklı kültür ve iş yapış biçimleriyle tanışan çalışanlar, edindikleri yeni vizyonla kendilerini ve çevrelerini geliştirmektedirler. Bunun yanı sıra idari kadro, yüksek lisans ve doktora taleplerinde öncelikli sırada tutularak, KHAS bünyesinde bir yandan çalışarak bir yandan da eğitim görmeleri teşvik edilmektedir.

Çalışan Motivasyonu

Üniversite her yıl çalışanları için Akademik Açılış, Yaza Merhaba ve Yılbaşı Partileri düzenlemektedir. Ayrıca üniversite yılda iki kere Akademik Kurul düzenleyerek çalışanlarıyla mevcut değerlendirme yapmaktadır.

Memnuniyet ve Performans Uygulaması

Kadir Has Üniversitesi her yıl akademik ve idari kadrodaki çalışanlarına kurum içi memnuniyet ve performans anketleri uygulayarak geri bildirim almakta ve böylece çalışanların taleplerine cevap verme oranını ve motivasyonunu yüksek tutmayı hedeflemektedir.

Çalışan Gönüllülüğü

Üniversite çalışanları 2009 yılından beri düzenlenen “İyiliğe Koşu” etkinliğine katılarak Cibali bölgesine finansal destek sağlamaktadır.



Kadir Has Üniversitesi içinde bulunduğu bölgenin ekonomik, sosyal ve çevresel kalkınmasına katkıda bulunmak ve bunu paydaşlarla işbirliği içerisinde gerçekleştirmenin önemine inanmaktadır.

Komşuluk Hakkı Girişimi



Kendi gelişiminden sorumlu olduğu kadar faaliyet gösterdiği bölgedeki paydaşlarının da gelişiminden kendini sorumlu tutan üniversite, Kadir Has Kampüsü'nün (Cibali) bulunduğu Cibali Semtine yönelik faaliyetlerini sistematik ve stratejik hale getirmek için 2010 yılında sosyal sorumluluk çalışmalarını belirli bir çerçeveye oturtmaya karar vermiştir.

"Her komşunun birbiri üzerinde hakkı vardır" düşüncesinden yola çıkan üniversite, bölgede paydaşlarının sorunlarını ve beklentilerini ortak paydada buluşturmak, üniversite kazanımlarını paylaşarak komşuluk ilişkilerini kuvvetlendirmek, yerel halkın da katılımı ile sosyal, ekonomik ve çevresel alanda değer yaratan ve sürdürülebilir faaliyetlerin yürütülmesini hedeflemektedir. Bu doğrultuda Cibali semtinde yaşayan bölge halkının beklentilerine karşılık vermek ve karşılaştıkları sorunlara birlikte çözüm üretmek için üniversite, Cibali Semtine ile üniversite temsilcilerinin biraraya geldiği bir 'Paydaş Kurulu' oluşturmuştur. Paydaş Kurulunun yılda iki kez gerçekleştirdiği toplantılara Rektör Prof. Dr. Mustafa Aydın, üniversitenin idari ve akademik kadrosu, Cibali mahallesi esnafı, Cibali İlköğretim Okulu Müdürü, Cibali Mahallesi Muhtarı, Üskübi Çakırağa Camii İmamu ve bölgede faaliyet gösteren çeşitli vakıf ve derneklerin başkanları katılmaktadır. Ayrıca çeşitli toplantılara Fatih Belediye Başkanlığı, Fatih İlçe Emniyet Müdürlüğü gibi mülki ve yerel idarenin temsilcileri de katılarak, semt halkının sorunlarını dinleyip toplantılara katkıda bulunmaktadır.

Paydaş Kurulu'nun aldığı kararlar dışında, ayrıca üniversite öğrencileri ile çalışanlarının da Cibali Semt için farklı çözüm önerileri geliştirmesi üniversite tarafından desteklenmektedir. Paydaş Kurulu'ndan çıkan kararların yanı sıra diğer grupların projeye gönüllü katkıları da semtte yapılan çalışmaların içeriklerini zenginleştirmekte ve etki alanlarının genişlemesini sağlamaktadır.

Üniversite öğrencileri ve çeşitli öğrenci kulüpleri tarafından oluşturulan çok sayıda alt çalışma ya da proje grubu vasıtasıyla 2010 ve 2011 akademik yıllarında Cibali semtinde ilköğretim okullarındaki yaşam alanlarının güzelleştirilmesi faaliyetleri, öğrencilere yönelik beceri geliştirme programları, sanat eğitimleri, etüd çalışmaları ve spor kursları düzenlenmiştir.

Gönüllü Zaman



Yaratıcı ve yenilikçi yöntemler ile üretilen projelerin çoğunun en önemli özelliği Kadir Has Üniversitesi öğrencilerinin ve çalışanlarının gönüllü olarak zamanlarını ayırmalarıyla hayata geçiyor olmalarıdır. Bu şekilde öğrencilerin sorumluluk duygusunu, sosyal sorunlara karşı duyarlılığını ve yardım severliğini arttırılması da teşvik edilmektedir.

Etüt Ablalığı ve Ağabeyliği



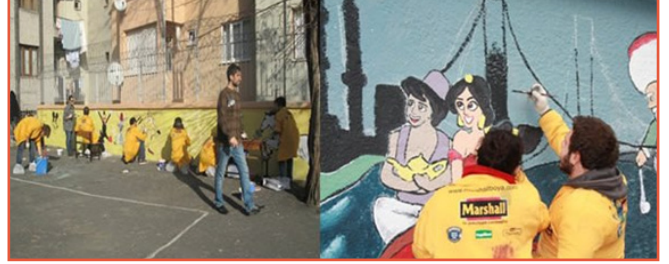
Atatürkçü Düşünce Kulübü öncülüğünde ve Fen Edebiyat Fakültesi öğretim görevlisi Abdülkadir Özçelik koordinasyonunda başlatılan projede 100'den fazla üniversite öğrencisi görev almaktadır. Öğrenciler bir dönemde 8000 saatin üzerinde gönüllü zaman ayırarak Cibali ilköğretim Okulu'nda eğitim gören çocuklara ders sonrası takviye amaçlı koyulan etüt çalışmaları ve ders tekrarları yapmak üzere 'etüt ablalığı/ağabeyliği' projesine dahil olmuştur.





Cibali İlköğretim Okulu öğrencilerinin sosyalleşmesi, onlara çalışma alanı ve vakti sağlanması, başarı seviyesinin yükseltilmesi gibi faydalar sağlanan proje Aralık 2010'dan beri sürdürülmektedir. Özellikle eğitim seviyeleri düşük olan ailelerin çocuklarına verilen dersler, ilgili okul tarafından çok faydalı bulunmakta ve desteklenmektedir.

İlkokul duvarları birlikte boyandı



Kadir Has Üniversitesi Güzel Sanatlar Fakültesi 'Desen' dersini alan öğrenciler, Cibali bölgesindeki ilköğretim öğrencilerinin yaratıcılıklarını geliştirmek ve onlara tasarım sanatının püf noktalarını öğretmek adına bir girişim başlatmışlardır. Proje grubu özel sektörün desteği ile ilköğretim okulunun bahçe duvarlarına, ilköğretim okulu öğrencileri ile birlikte desen çalışmaları yaparak, Cibali İlköğretim Okulu'nun genel yaşam kalitesini yükseltmeyi hedeflemiştir.

Buna ilaveten üniversite öğrencileri, ilköğretim öğrencileriyle biraraya gelerek okudukları bölümler hakkında bilgi vermiş ve ilköğretim öğrencilerine yönelik resim dersi ve etüd uygulamaları gerçekleştirmiştir. 2011 yılında hayata geçen 'Yaratıcı Desenler Projesi' bölgedeki diğer okulların da ilgisini çekerek 2012 yılında Riyaziyece Salih Zeki İlköğretim Okulu'nun duvarlarına da desen ve renklendirme çalışması yapılmıştır.

Geleceğimizin Çocukları Vakfı'na öğrencilerden destek



Geleceğimizin Çocukları Vakfı'nın oluşturmuş olduğu proje kapsamında Fatih Bölgesi'nde ihtiyaç sahiplerinin belirlenmesi ve devlet tarafından yardım alınması konusunda üniversite öğrencilerinden oluşan gönüllü bir grup çalışmalara başlamıştır. Öğrenciler, mahallenin ileri gelenleriyle görüşerek ihtiyaç sahiplerinin tespit edilmesine destek vermektedir.

Reklam Atölyesi

Cibali Mahallesi sakinlerinin ihtiyaç duyduğu reklam, tasarım, broşür, kartvizit gibi tanıtıcı malzemelerin gerekli tasarımlarını ücretsiz olarak sağlayacak olan atölye üniversitenin iletişim fakültesi reklamcılık bölümü öğrencilerinden oluşmaktadır.



Basketbol ve Spor Okulları



Yarıyıl tatillerinde Cibali bölgesinde ikamet eden ilköğretim okulu öğrencilerinin hem fiziksel ve zihinsel gelişimlerini arttırmak, hem de onları kendilerine zarar verecek alışkanlıklardan uzak tutmak amacıyla üniversite tesislerinde profesyonel eğitmenlerin desteğiyle ücretsiz Spor Okulu düzenlenmeye başlamıştır. Bu kapsamda Cibali semtinde ikamet eden 100'ü aşkın öğrenci ilk antrenmanlarına 2010 akademik yılında etüt öğretmenleri ve profesyonel eğitimcilerin eşliğinde çıkarak yarıyıl tatilleri süresince basketbol ve voleybol eğitimlerini almıştır. Ayrıca Cibali İlköğretim Okulu'nda okuyan öğrenciler arasından seçilen 105 kişilik bir öğrenci grubu, 15 Aralık 2010'da Sinan Erdem Spor Salonu'nda düzenlenen Efes Pilsen-Panathinaikos Avrupa Lig maçı izleme şansını elde etmiştir.

2011-2012 dönemi için Cibali İlköğretim Okulu öğrencilerinden 4., 5., 6. ve 7. sınıf öğrencilerinden oluşan 75 kişilik öğrenci grubuna 23 Ocak-3 Şubat 2012 tarihlerinde, yarıyıl tatili sırasında basketbol ve voleybol spor okulu açılmıştır. Kadir Has Üniversitesi her yıl bu okulların açılmasını desteklemektedir.

Rezan Has Müzesi'ne Ziyaret

Üniversitemizin ev sahipliğini yaptığı Rezan Has Müzesi desteği ile ilköğretim öğrencilerine biblo, heykel ve anıt gibi tarihsel değer taşıyan eserler örnek gösterilerek düşünce ufuklarını genişletmeleri sağlanmıştır.

Afet Yönetimi

Üniversite, Hayata Destek Derneği işbirliğiyle Aralık 2011'de ücretsiz 'İnsani Yardımın Temel İlkeleri' adlı sertifika programını düzenlemiştir. Üniversite öğrencileri ve Cibali bölgesi halkının katıldığı dersler 2012 akademik yılında da Cibali bölgesinden daha fazla kişi ve kuruma ulaşmayı hedeflemektedir. Ayrıca üniversite olası depremlerde Cibali bölgesinde gerekli önlemlerin alınması için 'Mahalle Afet Gönüllüleri Vakfı' ile iletişim halindedir.

Stratejik bir Hamle

Atatürkçü Düşünce Kulübü önderliğinde, 2012 yılında Cibali İlköğretim Okulu ve Riyaziyeci Salih Zeki İlköğretim Okulu öğrencilerine satranç eğitimi verilerek turnuva düzenlenmiştir.

Tavla Turnuvasının Gelirleri İlkokula Aktarılıyor

Üniversite, Kurumsal Sosyal Sorumluluk Ofisi ile Kadir Has Yöneyim Araştırma Kulübü'nün işbirliğiyle 2011 yılında ilki düzenlenen Tavla Turnuvası'nın gelirleri Cibali İlköğretim Okulu'nun ihtiyaçları doğrultusunda harcanmıştır.

İyiliğe Koşu



'İyiliğe Koşu Maratonu', 2010 yılından beri her yıl Mayıs ayında Kadir Has Üniversitesi'nin geleneksel Haliç Yol Koşusu kapsamında gerçekleştirilmektedir. Kazanmak için "Cibali için en çok bağış toplayan kişi ya da kurum" olma şartı aranan koşuda her yıl Cibali semtinden, üniversite öğrencileri, idari ve akademik kadrosundan yarışmaya dahil olan pek çok bireysel katılımcı yanında özel sektörde kurumsal olarak koşuya katılarak projeye katkısını sunmaktadır. Koşudan elde edilen gelir, Cibali Bölgesi'ndeki ihtiyaçlar doğrultusunda kullanılmaktadır. 6 Mayıs 2012 yılında üçüncüsü yapılan "İyiliğe Koşu" etkinliğinde toplam 15 bin TL elde edilen gelirin bir kısmı ile Cibali Bölgesindeki sosyoekonomik durum bakımından dezavantajlı durumda olan çocuklara fotoğrafçılık kursu eğitimleri ve bilimi sevdirmeye yönelik Çocuk Akademisi eğitimleri başlanmıştır.

İyiliğe Koşu etkinliğinde, Cibali halkının desteği ve katılımıyla yarışma boyunca ve sonrasında yapılan kermeste, Cibali halkı ürünlerini sergileme ve satış yapma imkanı bulmaktadır.

Minik Ellerde Büyük Hediyeler



Üniversite öğrencileri, akademik ve idari kadro tarafından temin edilen hediyeler yıl sonunda Cibali'de ihtiyaç sahibi çocuklara ulaştırılmaktadır. Aralık 2011'de başlayan projede Cibali İlköğretim Okulu ile görüşülerek ihtiyaç sahibi 50 öğrenci belirlenmiş ve yarım gün düzenlenen etkinlikte öğrencilere film izletilerek oyunlar oynatılmış ve hediyeleri verilmiştir.

Nakdi yardımlar

Üniversite Komşuluk Hakkı kapsamında gerçekleştirdiği projeler dışında Cibali Bölgesine, ihtiyaç duyulan durumlarda nakdi yardımlarını da sürdürmektedir.



Cibali Postası

1940'lı yılların gazete tarzından esinlenerek tabloid boyda hazırlanan Cibali Postası, Cibali mahallesiyle ilgili haberleri, mahalle sakinleriyle yapılan röportajları ve ayrıca mahallelinin duyurmak istedikleri haberleri içermektedir. Üniversite öğrencilerinin muhabir ve köşe yazarı olarak tüm sorumluluğunu gönüllü olarak aldığı gazetenin ilk sayısı Aralık 2011'de çıkmıştır. Cibali Postası, üniversiteyi komşularına, komşularını üniversiteye anlatmanın yanı sıra, tarihi yarımada'nın merkezinde şekillenen Cibaliliği de tüm Türkiye'ye anlatmayı hedeflemektedir.

Bölgede Restorasyon Çalışmaları

Devraldığı Cibali Tütün Fabrikası'nın restorasyonunu en iyi şekilde gerçekleştiren ve gösterdiği özen ve başarılı restorasyon nedeniyle

2003 yılında Europa Nostra ödülüne layık görülen Kadir Has Üniversitesi, bölgede sürdürülen restorasyon çalışmalarına son derece önem vermektedir. Cibali Karakolu, Cibali Çeşme, Cibali Kapı ve Seferikoz Sarnıcı'nın planlanmış restorasyon çalışmaları, gerekli izinler alındıktan sonra hızla hayata geçirilecek hale gelmiştir. Ayrıca orta vadede üniversitenin önünde harap halde bulunan Bizans Dönemi'ne ait sur kalıntılarının restorasyonları için de gerekli projeler hazırlanmıştır.

Yeni İş Kolları

Kadir Has Üniversitesi bulunduğu bölgedeki semt sakinlerinin yeni istihdam becerilerini geliştirmek ve ekonomik durumlarını iyileştirmek için çeşitli çalışmalar yürütmektedir. Bu kapsamda cam üfleme sanatı eğitimi için işbirliği olasılıklarını araştırmaktadır. Bunun yanı sıra mahalle halkı, üniversite öğrenci ve personelinin artmasıyla, bu kitleye hitap eden restoranlar ve yeni işletmeler açarak yeni iş imkanlarına kavuşmaktadır.

İşim Kampüs'te

Selimpaşa'da yürütülen "İşim Kampüs'te" projesiyle birlikte Silivri ve civarındaki bölgede ikamet eden nitelikli kişilere istihdam olanağı sunmak hedefi çerçevesinde 12 kişi işe alınmıştır. Bu rakam projedeki toplam çalışan sayısının %19'una tekabül etmektedir.

Selimpaşa Kampüsü Komşuluk Hakkı Projesi

Cibali bölgesinde uygulanan 'Komşuluk Hakkı' projesinin, Selimpaşa Kampüsü tarafından, Silivri bölgesi içinde hayata geçirilmesi planlanmaktadır. 2011 yılında üniversite öğrencilerine düzenlenen Kurumsal Sosyal Sorumluluk ve Sürdürülebilirlik Yaz Akademisi'nde Silivri Belediyesi ziyaret edilerek bu temenni dile getirilmiş ve belediye tarafından destek görmüştür.

Ayrıca Silivri Belediyesi (Silivri Kent Konseyi) işbirliği ile Silivri ilçesini konu alan bir tanıtım filminin yapımına başlayan Kadir Has Üniversitesi Pusula Akademi, Silivri'nin turizm, tarım ve sanayi gibi temel sosyoekonomik ve kültürel faaliyetlerine, ilçenin geçmişten günümüze özelliklerine ve gelecek potansiyellerine değinerek bölgeye kalkınmasına destek vermektedir.

Kadir Has Üniversitesi, paydaşlarının yürüttüğü sosyal, ekonomik ve çevresel sürdürülebilirlik etkinliklerini desteklemekte ve çoğu etkinlikte ev sahibi olmaktadır. Ayrıca üniversite, Turkish Policy Quarterly, Türkiye Kurumsal Sosyal Sorumluluk Derneği, Uluslararası İlişkiler Konseyi Derneği gibi sivil toplum kuruluşlarına ofis imkanı sağlamaktadır.

¹ Ayrıntılı bilgi "Paydaş Diyalogu" bölümünde yer almaktadır.

Çevre

Kadir Has Üniversitesi; Cibali Kampüsü, Selimpaşa Kampüsü ve Bahçelievler Kampüsü olmak üzere toplamda 69 bin metrekarenin üzerinde bir alanda faaliyet göstermektedir. Sadece kapalı kullanma alanı 45 bin metrekarenin üzerinde olan Cibali Kampüsü'nde derslikler, laboratuvarlar, merkez kütüphane ile fakülte, enstitü, rektörlük ve dekanlıklar bulunmaktadır. Kapalı kullanım alanı 20 bin metrekare olan Selimpaşa Kampüsü'nde; derslikler, konferans salonları, laboratuvarlar ve spor tesisleri yer alırken, doğayla bütünleşen yapısıyla kampüs, öğrenciler için alternatif bir yaşam alanı sunmaktadır. Dört bin metrekare alana yayılmış Hazırlık Okulu'nda ise derslikler ve öğrencilerin yararlanabileceği restoran ve kafeler bulunmaktadır.

Kadir Has Üniversitesi bünyesinde bulunan Enerji Sistemleri Mühendisliği Bölümü ise Türkiye'ye sürdürülebilir bir enerji geleceği sağlayacak yeni insan gücü yetiştirmek amacıyla yönelik olarak hizmet vermektedir. "Düşük Karbon Ekonomisi"ne geçişin sağlıklı bir şekilde yürütülmesi için çalışan üniversite bu bölümde kamu ve özel sektör deneyimine sahip seçkin akademisyenler tarafından

öğrenciye bir yandan küresel enerji sisteminin bütün detaylarını öğretmeyi amaçlarken öte yandan uygulamaya yönelik tarzda eğitim yapmayı hedeflemektedir.

Karbon Ayakizi Ölçümlemesi

Kadir Has Üniversitesi karbon emisyonlarını ölçümleme ve yönetme girişimine 2011 yılında başlamıştır. 2008-2010 yılları arasında tüm kampüslerinin tükettiği doğal gaz, mazot, benzin ve elektrik gibi birincil enerji kaynak tüketimlerinin ortalamaları alınarak hesaplanan karbon ayakizi ölçümlmelerine göre Kadir Has Üniversitesi yılda ortalama 1800 kton civarında karbondioksit salınımı yapmaktadır.

Karbon Ayakizi	Kton
Cibali Kampüsü	1440
Selimpaşa Kampüsü	216
Bahçelievler Kampüsü	144
Toplam	1800

Yukarıdaki verileri göre, karbondioksit salınımının %80'i Cibali, %12'si Selimpaşa,%8'i de Bahçelievler kampüslerinde yapılmaktadır.

Kampüslerin dışına çıkarak öğrencilerin ve çalışanlarının da karbon ayakizini hesaplamak Kadir Has Üniversitesi'nin genel anlamda





Kadir Has Üniversitesi tüm çalışmalarında ve faaliyetlerinde çevrenin korunmasına önem vermektedir.

karbon ayakizini ortaya çıkarmak ve bu süreci yönetmek için önemli bir göstergedir. Bu doğrultuda Kadir Has Üniversitesi ilk olarak, öğrencilerini bireysel karbon ayakizlerini hesaplatmaya teşvik ederek 2011 akademik yılında, 2., 3., ve 4. sınıflardan olmak üzere 200 öğrencisine anket uygulamıştır. Öğrencilerin anket sonucuna göre ortalama öğrenci başı 1,5 gezegene ve bu yaşam tarzını desteklemek için dünyanın verimli alanlarından ortalama 2,8 hektara ihtiyaç duyulduğu ortaya çıkmıştır. Çıkan sonuçlar doğrultusunda Çevre ve KSS alanına daha fazla yoğunlaşarak öğrencilerin KSS derslerinde ortak çevre projeleri geliştirmeye teşvik edilmesi ve bu konuda ortak bilincin artırılmasına yönelik çalışmalar yapılmaktadır.

Amaç: Karbon Emisyonlarını Azaltmak

Kadir Has Üniversitesi hesaplanan karbondioksit salınımı için belli konulara yönelerek hareket planı çıkartmaktadır. Bu doğrultuda üniversite yeşil enerji kullanarak ya da salınımlarını dengeleyerek 0 emisyonlu kampüs oluşturulması yönünde çalışmalar yürütmektedir. Selimpaşa Kampüsü'nde rüzgar enerjisinin kullanımına yönelik araştırmalarda bulunmaktadır. Ayrıca Selimpaşa'da atık su çalışmaları sürmektedir.

Çalışanlar ve öğrencilerin elele verdiği Geri Dönüşüm uygulamaları

Kadir Has Üniversitesi'nin tüm kampüslerinde 2010 yılından itibaren uygulamaya alınan A(r)tık Geri Dönüşüm projesi; üniversite kampüsleri ve çevre bölgelerindeki her türlü kağıt, plastik, cam ve elektronik atıkların geri dönüşümü ile çevrenin korunmasını amaçlamaktadır. Bir üniversite öğrencisinin tasarımı yaptığı atık kutular, çevre bilinci yüksek öğrenciler ve çalışanlar tarafından iki yıldan beri aktif şekilde kullanılmaktadır.

Geri dönüştürülmek üzere ayrıştırılan atıklar, üniversitenin uzun yıllardan beri işbirliği yaptığı Lokman Hekim tarafından alınmaktadır. Lokman Hekim tarafından depoya götürülen ve işlemden geçen atıklar geri dönüştürülmek üzere geridönüşüm fabrikalarına verilmektedir. Lokman Hekim geri dönüşümden elde ettiği kazançla kendi etkinliklerine finansal desteği sağlamakta ve böylece KHAS toplumsal değer oluşturma çabasına artı değer eklemektedir. Her yıl 5000 kilogramın üzerinde kağıt atık alınmaktadır.

İklim değişikliği çerçevesinde sürdürülebilir çözümler üretmek amacı ile Geri Dönüşüm Grubu 23 Aralık 2010 tarihinde Fatih



“Dünya Saati” kampanyasına destek

Belediyesi işbirliği ile Kadir Has Üniversitesi Cibali Kampüsü'nde “Ambalaj Çöp Değildir Ayrıştırmak Bilinçtir” başlıklı konferans düzenlemiştir. Geri dönüşüm bilincini yaratmak için tasarlanan proje, mevcut alanda faaliyet gösteren işletmeler ile gerçekleştirilen işbirliği sayesinde devam etmektedir.

Kağıt kullanımını azaltmak

Kağıt kullanımı yaygın olan üniversitenin, çevreye olumsuz etkisini azaltmaya yönelik faaliyetler yürütülmektedir. Üniversite bünyesinde verilen eğitim ve üniversitenin idari işlerinde elektronik dökümanların kullanılması teşvik edilmektedir.

Üniversitenin 2007 yılından beri kullandığı blackboard teknolojisi de kağıt kullanımını azaltmayı büyük ölçüde desteklemektedir. (Blackboard teknolojisi eğitimcilerin ders materyallerini elektronik olarak sunabilecekleri, öğrenciler ile iletişim kurabilecekleri ve elektronik ortamda ders faaliyetleri yaratmalarına olanak sağlayan bir öğretim yönetim sistemidir.) 2011 yılında çalışanlar tarafından uygulanan başka bir girişim ise “Kağıdın İki Yüzü Kampanyası”dır. Kağıtların hem önünü hem de arkasını kullanmak üzere tasarlanmış merkezi yazıcılardan çıkış alarak ya da merkezi olmayan yazıcılarda kağıtların iki yüzünü de kullanarak kağıt tasarrufu yapmak ön plana çıkmaktadır.

Plastik Kapak Toplama Kampanyası ve Engelleri Kaldır Proje Grubu

Kapak toplama projesi ilk olarak Kadir Has Üniversitesi Selimpaşa Kampüsü öğrencileri tarafından Silivri Belediyesi'nce yürütülen ve engelli vatandaşlara tekerlekli sandalye alınmasını hedefleyen projeye destek olmalarıyla başlamıştır. Bundan sonraki

süreçte öğrencilerin de desteğiyle Selimpaşa Kampüsü bu projeyi bağımsız olarak sahiplenmiş ve Kadir Has Üniversitesi öğrencileri oluşturdukları grup ile 2010 yılından itibaren yaklaşık 700 kg pet şişe kapağı toplayıp, geri dönüştürmüş ve engelli vatandaşlara tekerlekli sandalye almıştır.

Örnek proje, Cibali Kampüsü'ndeki öğrencileri de teşvik etmiş ve 2011 yılından beri Kadir Has Kampüs'te (Cibali) “Mavi Kapak” projesi adı altında yürütülmektedir. Kadir Has Kampüsü öğrencileri, Komşuluk Hakkı projesi kapsamında Cibali Halkı'nı da projeye dahil ederek kapak toplamaya devam etmektedir.

Öğrencilerde Çevre Bilincini arttırmak için düzenlenen seminerler

Kadir Has Üniversitesi tarafından gelecek nesillere yaşanabilir bir dünya bırakma sorumluluğunun artması ve bilinçlilik düzeyinin yükseltilmesi amacı ile ilk “Çevresel Sürdürülebilirlik Seminerleri” 17 Şubat - 07 Nisan 2011 tarihleri arasında Kadir Has Üniversitesi Cibali Kampüsünde gerçekleştirilmiştir. Kurumsal Sosyal Sorumluluk Akademisi'nin desteği ile üniversite Çevre Kulübü ve İstanbul Çevre Konseyi Federasyonu (İSTÇEF) işbirliğiyle hazırlanan “Çevresel Sürdürülebilirlik Seminerleri”nde çevresel değişiklikler sonucunda Türkiye'nin karşı karşıya kaldığı sorunlar ve bunların çözüm önerileri tartışılmıştır.

“Dünya Saati” kampanyasına destek

Üniversite, WWF'nin (Dünya Doğal Hayatı Koruma Vakfı) küresel iklim değişikliğine dikkat çekmek için dünya genelinde her sene düzenlediği “Dünya Saati” kampanyasına destek vermektedir. 2011 yılında olduğu gibi 2012 yılında da 31 Mart 2012'de 20.30 - 21.30 saatleri arasında Cibali Kampüs binasının ışıkları Dünya Saati için kapatılmıştır.





Paydaş Diyalogu

Paydaş diyaloguna büyük önem veren Kadir Has Üniversitesi'nin (KHAS) bu doğrultuda kullandığı iletişim araçları aşağıda gösterilmektedir.

İletişim Çeşitleri	Sıklığı	Paydaş Grupları
Mütevelli Heyeti Toplantıları	Ayda bir	Mütevelli Heyeti Üyeleri
Üniversite Senatosu	Talep üzerine	Senato Üyeleri
Üniversite Yönetim Kurulu	Haftada bir	Yönetim Kurulu Üyeleri
Paydaş Kurulu	Yılda iki kere	Cibali Senti İleri Gelenleri
Akademik Kurulu	Yılda üç kere	Akademik ve İdari Kadrosu
Rektör - Öğrenci Buluşmaları	Her kampüste yılda bir kere	Öğrenciler
Sürdürülebilirlik ve sosyal sorumluluk bilincini arttırmaya yönelik uygulanan etkinlikler (panel, seminer, sergi, vb.)	Yılda 18'den fazla	Öğrenciler, Özel Sektör, Sivil Toplum Kuruluşları, Akademisyenler, Medya

Sürelî Yayınlar

Basılı İletişim Araçları	Sıklığı	Paydaş Grupları	İçerik
Panorama	Üç ayda bir	Çeşitli paydaşlar	Bilim, sanat ve siyaset alanında yazı, yorum ve analizler
Cibali Postası	İki ayda bir	Cibali Semt Sakinleri ve diğer paydaş grupları	Cibali Mahallesiyle ilgili haberler, semt sakinleriyle yapılan röportajlar
Bize HAS Öğrenci Dergisi	Yılda üç sayı	Öğrenciler, Akademik ve İdari Kadro	Tarih, edebiyat, politika, spor, hukuk, kültür sanat
Under Construction (İngilizce)	3 Aylık	Öğrenciler	Çeşitli İngilizce yazı makaleler

Akademik Yayınlar

Online İletişim Araçları	Sıklığı	Paydaş Grupları	Konu
CIES Policy Brief (İngilizce)	Düzensiz	Siyasiler, hükümet yetkilileri, akademisyenler, gazeteciler	Uluslararası ilişkilerde meydana gelen sorunlar hakkında uzman bilgi ve görüşleri
Neighbourhood Policy Papers (İngilizce ve Rusça)		Karadeniz Bölgesi ve Çevresindeki Paydaş Grupları	Politika önerileri, araştırma ve özellikle Avrupa Birliği'nin Doğu komşularıyla ilgili sorunlara odaklı uzman görüşleri
Kitap ve Konferanslar (Üniversite Yayınları)		Çeşitli Paydaş Grupları	Avrupa Birliği, Medya, Bilişim, Çevre, İnovasyon, Tüketim gibi çeşitli konular



Arşiv Yayınlar

Online İletişim Araçları	Sıklığı	Paydaş Grupları	Konu
Chameleon (ingilizce)	6 Aylık	Çeşitli Paydaşlar	Kültür ve Edebiyat
Sosyal Medya (facebook, twitter, vb.)	Günlük	Öğrenci, potansiyel öğrenciler ve diğer paydaş grupları	Üniversite hakkında bütün soruları cevaplayan online iletişim kanalı
Kitap ve Konferanslar (Üniversite Yayınları)		Çeşitli Paydaşlar	Avrupa Birliği, Medya, Bilişim, Çevre, İnovasyon, Tüketim gibi çeşitli konular

Düzenli yürütülen ve desteklenen Kurumsal Sosyal Sorumluluk Aktiviteleri

Başlıklar	Paydaş Grupları	Tarih	Konu
Kurumsal Sosyal Sorumluluk Pazaryeri	Özel Sektör ve diğer paydaş grupları	Ekim 2010, Aralık 2011, Kasım 2012*)	Özel Sektör iyi örnek Kurumsal Sosyal Sorumluluk uygulamalarının paylaşılması
Sivil Toplum Günleri	Öğrenciler, Sivil Toplum Kuruluşları ve diğer paydaş grupları	Mart 2010, Mart 2011, Nisan 2012	Öğrenci - Sivil Toplum Kuruluşları buluşması
İyiliğe Koşu	Öğrenciler, Çalışanlar, Cibali Mahallesi Semt Sakinleri	Mayıs 2010 -Devam ediyor	Bağış Toplanması, semt sakinleriyle kermes



2010 ve 2011 Akademik Yıllarında yürütölen Kurumsal Sosyal Sorumluluk Aktiviteleri

Başlıklar	Paydaş Grupları	Tarih	Konu
"Ambalaj çöp deęildir, ayrıştırmak bilinçtir"	Öğrenciler, Fatih Belediyesi	2-3 Aralık 2010	İklim deęişikliği, sürdürülebilir çözümler
Çevresel Sürdürülebilirlik Seminerleri	Öğrenciler, KHAS Çevre Kulübü, İstanbul Çevre Konseyi Federasyonu	17 Şubat - 7 Nisan 2011	Çevresel deęişiklikler sonucunda Türkiye'nin karşı karşıya kaldığı sorunlar ve çözüm önerileri
KSS ve Sürdürülebilirlik Yaz Akademisi	KHAS Öğrencileri	Temmuz 2011	Geleceğin Liderlerine yönelik hazırlanan KSS ve Sürdürülebilirlik konuları
Dedemden Öğütler Seminerler Dizisi	Öğrenciler, 100 yılı aşkın faaliyet gösteren kurumlar	Mart 2012 -Devam Ediyor	Kurumsal Yönetim & Sürdürülebilirlik
"Nasıl yapmalı?" Paneller Dizisi	Karar vericiler, yerel yöneticiler, uzmanlar, sivil toplum ve gönüllü kuruluş üyeleri, meslek odası temsilcileri ve akademisyenleri	15 Mart 2012 -devam ediyor	İstanbul'un Tarihi Yarımadası'nın korunması

2010 ve 2011 Akademik Yıllarında desteklenen Kurumsal Sosyal Sorumluluk Aktiviteleri

Başlıklar	Paydaş Grupları	Tarih	Konu
Yaşamak için Teknoloji	Sivil toplum kuruluşları, özel sektör ve yerel yönetim temsilcileri, öğrenciler	2-3 Aralık 2011	İklim deęişikliği, sürdürülebilir çözümler
Uluslararası Sosyal Girişimcilik Kongresi	Sivil Toplum ve Kamu Kuruluşları, Özel Sektör	29 Şubat - 01 Mart 2012	Sosyal girişimlerin geleceği ile sosyal girişimlerin desteklenmesi sürecinde atılması gereken adımları
Akdeniz Bölgesel Permakültür Konferansı	Eğitmenler, ekolojik eylemciler, girişimciler, tasarımcılar, öğrenciler, çiftçiler, ev hanımları	14 Temmuz 2012	Doğayla birlikte çalışmak, uzun ve özenli gözlemler yaparak doğadan öğrenmek... "Bilinçli tasarım"

Rapor Bölümü	Sayfa	GRI göstergeleri*	Küresel İlkeler Sözleşmesi**
Sunuş	5	1.1	
Üniversite Profili	6	2.3 - 2.5	İlke 1, İlke 2, İlke 10
Rapor Bilgileri	10	3.1, 3.4	
Eğitim, Araştırma ve Bilgi Transferi	11	2.2, 2.3	
Öğrenciler	12	3.1, 3.4	
Çalışanlar	18		İlke 4, İlke 5, İlke 6
Toplum	19	EC7-EC9, S01	
Çevre	24	EN1, EN3, EN4, EN16	İlke 7, İlke 8, İlke 9
Rapor Bilgileri		2.1, 2.4, 3.4	

Kadir Has Üniversitesi'nin 2010 ve 2011 akademik yılı arasındaki Kurumsal Sosyal Sorumluluk performansını yansıtan bu rapor, Küresel Raporlama Girişimi (GRI) G3 Sürdürülebilirlik Raporlaması İlkeleri ve Küresel İlkeler Sözleşmesi'nden faydalanılarak hazırlanmıştır.

*Küresel Raporlama Girişiminde; strateji ve analiz, kurumsal profil, yönetim taahhütleri ve katılım ile ekonomik, çevresel ve toplum göstergelerinden faydalanılmıştır.

**Küresel İlkeler Sözleşmesinde; İnsan Hakları, İş Gücü ve Çevre ilkelerinden faydalanılmıştır.



15.YIL

Kadir Has Kampüsü (Cibali)

Kadir Has Caddesi
34083 Cibali / İSTANBUL
Telefon: +90 (212) 533 65 32
Fax: +90 (212) 533 65 15

Bahçelievler Kampüsü

Mehmetcik Sok. No.1
34590 Bahçelievler / İSTANBUL
Telefon: +90 (212) 441 47 24
Fax: +90 (212) 441 45 34

Selimpaşa Kampüsü

E-5 Karayolu Üzeri
Selimpaşa / İSTANBUL
Telefon: +90 (212) 731 90 08
Fax: +90 (212) 731 57 37