

LOC MARIA

13 rue de la Longeraie – B.P. 56344 – 35763 SAINT GREGOIRE Cedex – France

Tél. : +33 (0) 2 99 84 82 00 – Fax : +33 (0) 2 99 84 82 10

Site Internet : www.locmaria.fr

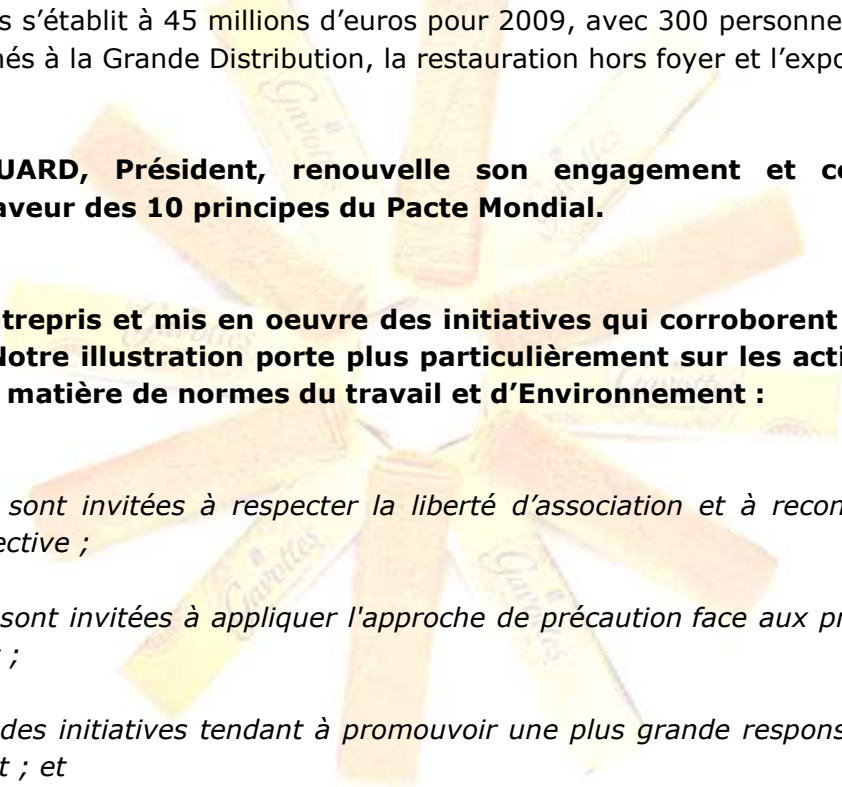
Le Groupe LOC MARIA a procédé à la cession de la société ROUGIER en décembre 2008. Par ailleurs, LOC MARIA a repris la commercialisation de la marque TANGUY, et l'activité « Assortiments glaciers » précédemment détenues par le Groupe POULT.

Sur fin 2009, le Groupe a fait l'acquisition de la société JOS PERON spécialisée dans les palets et les galettes bretonnes à destination du circuit détail.

Le chiffre d'affaires s'établit à 45 millions d'euros pour 2009, avec 300 personnes. Les marchés du groupe sont destinés à la Grande Distribution, la restauration hors foyer et l'export.

Christian TACQUARD, Président, renouvelle son engagement et celui du Groupe LOC MARIA en faveur des 10 principes du Pacte Mondial.

LOC MARIA a entrepris et mis en oeuvre des initiatives qui corroborent les principes du Pacte Mondial. Notre illustration porte plus particulièrement sur les actions menées par notre Groupe en matière de normes du travail et d'Environnement :

- 
3. *Les Entreprises sont invitées à respecter la liberté d'association et à reconnaître le droit de négociation collective ;*
 7. *Les entreprises sont invitées à appliquer l'approche de précaution face aux problèmes touchant l'environnement ;*
 8. *A entreprendre des initiatives tendant à promouvoir une plus grande responsabilité en matière d'environnement ; et*
 9. *A favoriser la mise au point et la diffusion de technologies respectueuses de l'environnement.*

Actions réalisées au niveau du groupe en 2009 :

Domaine environnemental :

« Entreprendre des initiatives tendant à promouvoir
une plus grande responsabilité en matière d'environnement »

• **Réalisation d'un Bilan sur la situation « environnement » de toutes les usines du Groupe**

Ce bilan a permis de :



- passer en revue les différentes activités réalisées sur chaque site de production au regard des rubriques de la nomenclature des ICPE (Installations Classées pour la Protection de l'Environnement).
- L'objectif est, d'autre part, d'homogénéiser les pratiques environnementales sur tous les sites du Groupe (politique commune, tri sélectif, formalisation documentaire commune, indicateurs communs, ...).

Ce travail concerne les 6 unités du Groupe.

• **Diffusion d'une Charte de Bonnes Pratiques environnementales pour le personnel**

Cette Charte, diffusée à l'ensemble du personnel (300 personnes), permet notamment une sensibilisation du personnel des bureaux : bonnes Pratiques liées :

- aux économies d'énergie (éclairage, utilisation des équipements bureautiques, chauffage),
- la consommation de papier,
- les déplacements, ...



Bonnes pratiques « Environnement et cadre de vie au travail »

1 J'économise l'énergie

- ☐ J'éteins complètement mon ordinateur, y compris l'écran en fin de journée. L'idéal consiste à débrancher la prise (un ordinateur éteint mais toujours branché consomme environ 70 Wh en une journée).
- ☐ J'éteins les imprimantes, photocopieurs en fin de journée.
- ☐ J'éteins la lumière de mon bureau en cas d'absence prolongée
- ☐ Je ne surchauffe pas mon bureau, et baisse le thermostat le soir avant de quitter

2 J'économise le papier

Sachez qu'en moyenne, dans une entreprise la consommation annuelle de papier est de 75 kg/personne, soit l'équivalent de 2 arbres entiers !

- ☐ J'évite d'imprimer certains documents (ex : mails)
- ☐ Je privilégie les impressions recto-verso, utilise si possible la fonction « 2 pages/feuille »
- ☐ Je réutilise les versos non imprimés en brouillon
- ☐ Je trie le papier à recycler dans les contenants prévus à cet effet
- ☐ Je n'imprime en couleur qu'en cas de nécessité
- ☐ Je scanne les documents pour le diffuser par mail plutôt que de diffuser des copies

Projet Bonnes Pratiques Environnement dans les bureaux
PM – Mars 2009

3 Je veille à la propreté de nos locaux

- ☐ Je facilite le nettoyage de mon bureau en rangeant le mieux possible (pas de carton au sol par exemple)
- ☐ Je range mon bureau pour permettre régulièrement le dépoussiérage des meubles
- ☐ A la fin d'une réunion, je remets la salle dans sa disposition d'origine (chaises, tables, vidéo - projecteurs, ...), je jette gobelets, bouteilles, ...

4 Je veille à la confidentialité des informations

- ☐ Je ferme mes armoires (à clé pour les informations les plus confidentielles)
- ☐ Je ne laisse pas de dossiers en évidence sur les bureaux pendant mon absence

5 J'optimise mes déplacements

- ☐ Je privilégie le train quand je me déplace seul
- ☐ Je m'arrange, dans la mesure du possible, pour me déplacer avec un collègue (déplacement sur les sites)

Projet Bonnes Pratiques Environnement dans les bureaux
PM – Mars 2009



• **Stage Environnement**

Embauche d'un stagiaire de l'Ecole des Métiers de l'Environnement (Campus de Ker Lann de Bruz, 35) en alternance afin de développer les dynamiques environnementales du Groupe. Ce stage se déroule de septembre 2009 à juin 2010, et a pour missions principales :

- La réalisation du Bilan Carbone® (voir ci-après)
- La révision de la méthodologie d'évaluation des risques professionnels pour le personnel (document unique)
- La réalisation d'un Bilan sur la situation environnementale des usines (réglementation ICPE)
- La réalisation d'un état des lieux du système de management environnemental au regard des exigences du référentiel ISO 14001.

• **Journal interne sur le Développement Durable**

Rédaction et diffusion, en mars 2009, à tout le personnel du groupe (300 personnes) d'une édition du journal interne « LOC MEDIA » spécifique sur le Développement Durable, réexpliquant la nécessité de l'implication de tous et précisant les projets et objectifs de l'année.

Avec le développement économique et durable, chacun de nous construit le futur de l'entreprise

Depuis le début des années 2000, Loc Maria s'est ancrée dans le développement économique et durable. Dès 2003 nous avons adhéré au Pacte mondial de l'ONU et nous multiplions les projets et les réflexions sur l'environnement global. Pourquoi un tel engagement ?

Pour comprendre, regardons autour de nous. Notre monde bouge de plus en plus vite et l'entreprise d'aujourd'hui ne ressemble plus à celle d'il y a seulement 15 ans. Les consommateurs ont changé, les marchés se sont segmentés, les équipements ont évolué, la qualité et les contraintes environnementales se sont imposées, les gestes se sont modifiés... Pour mieux maîtriser ces évolutions, nous devons devenir des « entreprises civiques ». C'était notre démarche lorsque nous avons adhéré au Pacte Mondial de l'ONU. Nous avons alors pris plusieurs engagements : la baisse de la consommation d'énergie dans les usines, la mise en place du tri sélectif sur tous les sites, la diminution des emballages, la réduction des encres sur les emballages individuels... Ensemble, nous y avons travaillé et nous y sommes parvenus. Mais les objectifs que nous nous sommes fixés ne s'arrêtent pas là.

TOUS CONCERNÉS

Pour nous développer, nous devons concilier tous les aspects de la vie de l'entreprise : l'efficacité économique, l'équité sociale et l'épanouissement des salariés, le respect des Droits de l'Homme, les besoins du consommateur et du client (donc la qualité du produit), la préservation de l'environnement et des ressources...

Nos clients, français et européens, se sont engagés dans ces approches et exigent que nous en fassions de même. De toute façon, la réglementation européenne l'impose. Il en va de la pérennité de l'entreprise, donc de nos emplois. Autant dire que nous sommes tous concernés, quelle que soit notre fonction dans l'entreprise.

LES BONNES PRATIQUES ENVIRONNEMENTALES

Dans cet esprit, notre groupe a lancé différents chantiers d'étude, de réflexion, d'expérimentation dans plusieurs sites. Les solutions dégagées seront ensuite déclinées dans les autres usines.

À Dinan, l'usine Gavottes a donné la priorité à la gestion des déchets. Une stagiaire de l'EME (Ecole des Métiers de l'Environnement, de Bruz) a travaillé pendant 6 mois à l'état des lieux de l'usine par rapport aux bonnes pratiques, aux normes et aux réglementations européennes. Au final, elle a produit un véritable guide de méthodologie environnementale qui sera appliqué dans tous les sites courant 2009. Pour Gavottes, la première phase du plan concerne le traitement des 220 tonnes annuelles de sous-produits (les miettes de gâteau), l'organisation de la filière déchets avec notamment la valorisation des plastiques et la création d'un canal de mesure des eaux usées. « Nous visons la certification environnement ISO 14001 pour l'année 2010 », précise Philippe Renaud, le directeur du site Gavottes où l'on recycle déjà chaque année près de 40 tonnes de carton et 4 tonnes de ferraille.

NAISSANCE DE GAMMES À NOTRE MARQUE LOC MARIA

Mais le Développement Durable ne concerne pas seulement la planète. Une entreprise éco-citoyenne a également pour objectif de se

développer économiquement pour assurer sa pérennité. Une entreprise n'est pas isolée. Elle s'inscrit dans un territoire et dans une chaîne : elle fait vivre des producteurs et des fournisseurs, elle contribue au développement du commerce et de ses emplois, elle fournit du travail à ses propres salariés. Elle a donc aussi le devoir de se développer dans les meilleures conditions qui soient pour les hommes et les femmes qui y travaillent et pour l'environnement.



Dossier piloté par Patrice MAUNOURY
Responsable Qualité - Hygiène - Sécurité - Environnement

Notre pérennité passe aujourd'hui par la création d'une vraie gamme éco-citoyenne de biscuits à notre marque : LOC MARIA Bon Naturellement !

L'objectif est de mieux maîtriser notre croissance. Les nouvelles recettes sont mises en œuvre dans les différentes unités. Nous préparons également une gamme complète Boul'Pât destinée à la Grande distribution (rayon gourmand à proximité des pâtisseries fraîches).



Thierry LEDUC, responsable commercial, est venu renforcer notre équipe commerciale pour le développement de cette gamme. Notre programme de

modernisation des outils s'est poursuivi dans les différentes usines et notre laboratoire de R&D a vu le jour à Rennes. Nous avons également réorganisé nos achats. Nous achetons désormais nos matières premières 6 mois à l'avance afin de mieux maîtriser les augmentations brutales.

LES FORMATIONS « GESTES ET POSTURES » CONTINUENT EN 2009

Nous voulons aussi faciliter la tâche des salariés et limiter leurs risques.

En 2009 la prévention des risques professionnels sera renforcée sur tous les sites. Par ailleurs, les formations « gestes et postures » proposées sur les sites, Gavottes Dinan, Galettes de Pleiben, Buhler et Alizé ayant bien fonctionné, seront poursuivies. À Plomelin, Gérard Le Berre chez ALIZÉ explique :

« Pratiquement tout ici est manuel, la réception, le décartonnage, le désassemblage, le conditionnement, l'ensachage... Les salariés sont très exposés aux TMS. (Troubles musculo-squelettiques). En 2008 deux personnes ont été opérées des canaux carpiens. Il est donc important pour eux d'apprendre les bons gestes ».

Jean-Claude Guichaoua, magasinier chez Alizé, confirme : « Pour moi au fil du temps j'ai pu trouver ma propre technique. Mais cette formation est très utile pour les plus jeunes. J'ai aussi bien compris pourquoi il faut faire tel geste plutôt que tel autre. Au conditionnement où le poids des produits n'est pas très élevé mais où il y a beaucoup de gestes répétitifs, j'ai vu que mes collègues avaient appliqué les conseils et que c'est bénéfique pour elles ».

OBJECTIFS ET BILAN CARBONE

Autre volet du Développement Économique et Durable : la Qualité. Nous

continuons à travailler aux différentes certifications liées à notre métier et exigées par nos clients. En 2008 la biscuiterie Mistral Semur a obtenu la certification IFS version 5 et les équipes de Galettes de Pleiben, Alizé et Buhler ont entamé la démarche IFS (objectif 2009/2010).

Le site de Gavottes a renouvelé ses certifications IFS et BRC, tandis que Mistral Provence a renouvelé sa certification IFS. Félicitations à tous les acteurs de cette réalisation d'objectifs.


Enfin, nous venons d'ouvrir le gros dossier du bilan Carbone pour le site de Gavottes (y compris l'activité du siège et la logistique). Il s'agit de mesurer l'impact de notre activité sur l'environnement. Là encore nos clients (Carrefour, Casino...) nous le demandent et des évolutions réglementaires sont attendues.

Toutes ces actions et ces projets nous permettent de progresser sur le bien-être au travail et l'intégration de l'entreprise dans une démarche éco-citoyenne, conformément à nos valeurs.

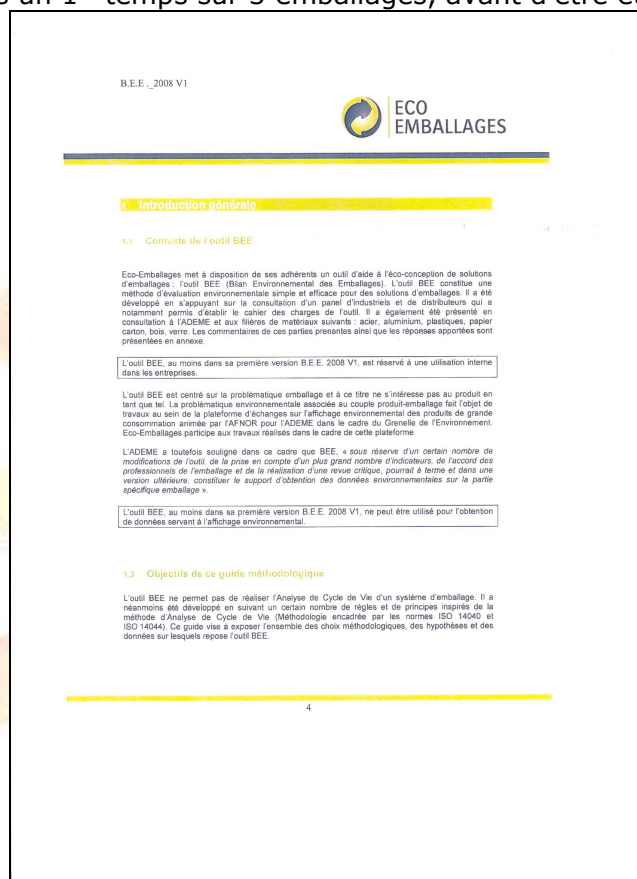
Rappelons que nous maintenons également dans le cadre de notre aide à vocation humanitaire un financement aux actions de :

Médecins du monde (mission Bretagne et aide médicale au Mali), Intervida (électrification de 2 écoles et 4 communes rurales au Salvador, au moyen d'énergies renouvelables), et Japoo Sénégal (santé, éducation et agriculture au Sénégal).

- **Evaluation environnementale sur certains emballages** ACVS (Analyse du Cycle de Vie Simplifiée)

Grâce à l'outil développé par  **ECO EMBALLAGES**, le BEE (Bilan Environnement Emballage) permet de réaliser des études comparatives sur le cycle de vie des emballages de nos productions. L'outil BEE (Bilan Environnemental des Emballages) vise à soutenir la démarche d'éco conception des emballages, c'est-à-dire à intégrer des aspects environnementaux dans la conception ou la re-conception de emballages.

L'étude a été menée dans un 1^{er} temps sur 3 emballages, avant d'être étendue sur 2010.





• **Séminaire Cadres avec sensibilisation Développement Durable / participation pour une association**

- Lors du premier séminaire des cadres du Groupe LOC MARIA – MISTRAL (44 personnes), une sensibilisation d'une demi-journée aux enjeux du développement durable a été réalisée à l'aide d'un challenge pour une mise en situation par équipes (Organisation : 7 Consulting – aMT)
- A l'issue de ce challenge, une participation de 500€ a été effectuée à une association actrice dans la protection, l'éducation et la valorisation de la biodiversité au niveau local : « S.E.P.N.B. Bretagne Vivante » (Société pour l'Etude et la Protection de la Nature en Bretagne - association reconnue d'utilité publique) pour la qualité de son engagement naturaliste, de ses actions de pédagogie de son réseau de près de 100 espaces naturels protégés à travers la région et de son historique riche de 50 années.

4. Votre programme
4.2. Votre programme en détails

Jour 2 : le vendredi 6 novembre 2009

Petit déjeuner buffet servi dans la salle de petit déjeuner de l'Hôtel Océania

Puis, départ, à pied, vers le lieu de votre **Challenge Développement Durable**
« Le Jour d'Après »

LE JOUR D'APRÈS
THE DAY AFTER TOMORROW
OÙ SEREZ-VOUS ?

Plongez vous quelques instants, dans l'univers de la sauvegarde de notre planète. Entre environnement durable, changements climatiques et enjeux politiques, nous vous convions à un jeu de piste ludique, pédagogique et somme toute fédérateur.

© Copyright - 7-Consulting pour LOC MARIA - Séminaire à Saint Malo - Les 5 et 6 novembre 2009 14

LE JOUR D'APRÈS
THE DAY AFTER TOMORROW
OÙ SEREZ-VOUS ?

Si ceci n'était pas qu'une simple fiction, mais que tout cela arrivait prochainement ? Il ne s'agit plus là d'informations officieuses mais de faits officiels.

Ultra consommation, multi transport, eau, électricité, gaz, gaspillage, surproduction agricole... Pour chacune de ses activités, l'homme utilise du gaz naturel. La quantité de CO2 dans l'atmosphère est en train de bouleverser l'environnement.

Le réchauffement climatique est une réalité dont le danger est imminent !!!

Une théorie vise à dire que le réchauffement produira des changements et problèmes majeurs dans le monde d'ici 50 à 100 ans. Mais nos scientifiques sont plus alarmistes & pensent que cette théorie a subi d'énormes pressions politiques & économiques : en fait, l'échéance serait de 10 ans !!!

Dès à présent, vous êtes missionnés en tant que messagers spéciaux pour inverser le processus.

Votre mission

« Devenir pour les années à venir des messagers en trouvant et en communiquant sur les remèdes adéquates pour améliorer l'équilibre climatique ».

Nous comptons sur vous pour éviter la catastrophe !!!

© Copyright - 7-Consulting pour LOC MARIA - Séminaire à Saint Malo - Les 5 et 6 novembre 2009 15

LE JOUR D'APRÈS
THE DAY AFTER TOMORROW
OÙ SEREZ-VOUS ?

Déroulement :

Ce challenge est un jeu de piste avec pour toile de fond le développement durable. Les joueurs sont répartis en équipe, chaque équipe représente une Unité de la Police Scientifique !!!

Chaque Unité Policière devra être performante pour récolter un maximum de connaissances sur notre environnement et répondre de manière efficace aux différentes questions. Plus une équipe dispose d'informations sur les risques qu'encourt notre planète et sur les solutions à mettre en oeuvre pour éviter toute catastrophe environnementale, plus l'équipe sera en mesure de diminuer, durant les années à venir, notre niveau de pollution (émission de CO2).

Dans ce jeu, chaque bonne ou mauvaise réponse à une répercussion directe sur l'évolution des émissions de CO2 de chaque équipe.

Chaque Unité de la police scientifique peut diminuer sa quantité d'émission en CO2 par 2 moyens :

1°) En répondant efficacement aux questions émises aux différents points de recherche.
2°) En réussissant un maximum de missions (épreuves qui se dérouleront en cours de jeu)

DYNAMISME / REBONDISSEMENTS / STRATEGIE...

Matériel :

Chaque équipe dispose de :

- D'un road book énigmes
- D'une carte
- D'une boussole
- De sacs à dos
- D'un vélo/ équipe (selon le lieu)

Ateliers possibles :

(A déterminer avec nos services)

- Atelier photo - Tous en scène vers l'avenir -
- Atelier Le bon soufflé - La bonne cible -
- Atelier Quiz sportif - Le saviez vous ? -
- Atelier recyclage - A vos déchets -
- Atelier énergie - Faites l'effort -
- Atelier du commerce durable - Les produits de saison -
- Atelier du Galon - Le bon dosage -

© Copyright - 7-Consulting pour LOC MARIA - Séminaire à Saint Malo - Les 5 et 6 novembre 2009 16

« Les entreprises sont invitées à appliquer
l'approche de précaution face aux problèmes touchant l'environnement »

• **Bilan Carbone®** sur activité 2008

Réalisé avec le soutien de la société O2M agréée Bilan Carbone® par l'ADEME, ce projet permet de quantifier toutes les émissions de G.E.S. (Gaz à Effet de Serre) en « équivalent carbone » induits par nos activités. Le périmètre d'étude a été délimité aux activités du siège social et de l'usine « Les Gavottes » de Dinan (22) qui est la plus représentative et significative de notre groupe. L'étude a tout d'abord été menée sur l'activité de l'année 2008. Le projet est soutenu par l'Agence l'Environnement et de la Maîtrise de l'Energie (ADEME).

**Accompagnement
REALISATION D'UN BILAN CARBONE®
Locmaria**



-17 Février 2009-
-Mr Patrice Maunoury-



BISCUITERIE DEPUIS 1928

**Une réflexion sur l'approche carbone
pourquoi ?**

- Des risques identifiés**
 - La volatilité du prix des énergies
 - Nouveaux critères de référencement de la grande distribution
 - Une réglementation à venir : l'affichage environnemental (ANIA - ADEME)
- Mais aussi : une opportunité**
 - Être acteur sur son territoire et sur la filière
 - Faire preuve de transparence auprès de ses clients et de ses fournisseurs (réactivité)
 - Consolider une démarche de développement durable
 - Fédérer autour d'un projet d'entreprise
- Et des leviers pour agir :**
 - Une structure opérationnelle
 - Experts de techniciens pour analyser et mettre en place des plans d'actions
 - Un service marketing et commercial pour valoriser la démarche et se différencier

**Objectif de l'intervention d'O2M
Proposer une assistance**

- Sensibiliser les salariés de Locmaria sur les impacts du changement climatique
- Réaliser un Bilan Carbone® de la structure de Locmaria selon la méthode de l'ADEME
- Construire avec Locmaria la meilleure démarche pour valoriser cette étude

**Une démarche globale pour faciliter
le réflexe carbone chez Locmaria**

- Une démarche qui doit traiter l'ensemble des points :
 - Comprendre et identifier l'existant pour mieux intégrer le projet au sein des contraintes organisationnelles de Locmaria
 - Formaliser l'ensemble des éléments pour faciliter la mise en œuvre du Bilan Carbone®
 - Accompagner Locmaria dans la mise en place de plans d'actions en lui apportant un regard extérieur et objectif
 - Former Locmaria à l'utilisation de la Méthode Bilan Carbone®

Livrables et Résultats

Objectifs

- Intégrer les valeurs à la démarche
- Sensibiliser les salariés pour qu'ils puissent agir dans leur quotidien

Pré-requis

- Validité de la démarche
- Disponibilité

Livrables

- Document de Référence
- O2M

Méthodologie

Méthode : Gaz à effet de serre

- Liste de sources
- Choix de sources
- Compter les gaz à effet de serre, par et par usage
- Séparer l'émission et les émissions climatiques
- Changement climatique : quels impacts ?

Méthode : Paramètres sur les énergies fossiles et énergies renouvelables et renouvelables

- Quelles sont les sources de données ?
- Que pour un atome de fait ? quelques exemples
- La loi de la physique : comment ça marche ?

Méthode : Combustibles pour les entreprises

- Accueil
- Présentation

Qu'est-ce que le Bilan Carbone® ?

- Un outil pour se poser les bonnes questions
- Une démarche pour améliorer les bonnes réponses

**Démarche détaillée
1/2**

Réunion 1 Matin : Création Comité Pilotage *Jour 1*

- Public :
 - Représentants/managers pour chaque Groupe de travail
 - Responsable Bilan Carbone® Entreprise
- Objet :
 - Définition du périmètre pour chaque activité étudiée
 - Sensibilisation (qui, quand, quoi ?)
 - Champs d'investigation (sous-traitants - services)
 - Définition Référent Fonction / Activité : (interlocuteur Collecte Données)
- Objectifs :
 - Définir le plan Projet
 - Définir un planning prévisionnel Projet
- Méthode :
 - Présentation champs étudiés par la méthode Bilan Carbone®
 - Groupe de réflexion :
 - Quelles activités de nos structures ont un impact sur les émissions de gaz à effet de serre ?
 - Sur quel point se agit ?
- Restitution

**Démarche détaillée
2/2**

Réunion 1 Après-midi : Réunion de lancement *Jour 1*

- Public :
 - Représentants/managers pour chaque Groupe de travail
 - Responsable Bilan Carbone® Entreprise
- Objet :
 - Sensibilisation Gaz à effet de Serre
 - Energies Fossiles et Energies Nouvelles et Renouvelables
 - Contexte Bilan Carbone® pour Entreprises et Collectivités
 - Présentation Outil (principe de fonctionnement)
- Objectifs :
 - Permettre aux managers d'expliquer la démarche auprès des équipes
 - Intégrer les contraintes/charges induites par le projet
 - Transmettre la compétence sensibilisation au Responsable Bilan Carbone®

**Démarche détaillée
1/3**

Entretiens individuels N°1 (1h30) *Jour 2*

- Public :
 - Référents Données identifiés
 - Responsable Bilan Carbone Entreprise
- Objet :
 - Présentation détaillée outil Bilan Carbone et données nécessaires
 - Analyse de la documentation actuelle et disponibilité des données
 - Evaluation Charges/Délais/Risques/Incertitudes
 - Planification Entretien N°2
- Objectifs :
 - Recueillir les données
 - Déposer les premiers éléments structurés pour définir les outils futurs de collecte
 - Former le Responsable Bilan Carbone aux prochains entretiens

**Démarche détaillée
2/3**

Entretiens individuels N°2 (1h30) *Jour 2*

- Public :
 - Référents Données identifiés
 - Responsable Bilan Carbone Entreprise
- Objet :
 - Présentation détaillée outil Bilan Carbone et données nécessaires
 - Analyse de la documentation actuelle et disponibilité des données
 - Evaluation Charges/Délais/Risques/Incertitudes
 - Planification Entretien N°3
- Objectifs :
 - Recueillir les données
 - Déposer les premiers éléments structurés pour définir les outils futurs de collecte
 - Former le Responsable Bilan Carbone aux prochains entretiens

Communication sur le progrès Décembre 2009



Démarche détaillée 2/3

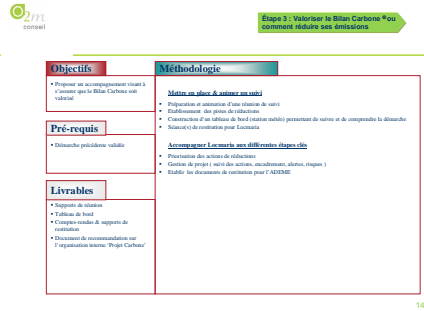
- Gestion de Projet
– Public :
 - Référents Données identifiés
 - Responsable Bilan Carbone® Entreprise
- Objet :
 - Management de Projet
 - Tableaux de bord
 - Bilan carbone
 - Synthèse comité de pilotage
 - Intégration des données
 - Questionnements
 - Facteurs émissions manquants
- Objectifs :
 - Assurer une conduite de projet efficace
 - Limiter les risques (coûts, qualité, délais)
 - Former la Responsable Bilan Carbone® à l'intégration des données

12

Démarche détaillée 3/3

- Entretiens individuels N°2 (1h30) *Jour 5 & 6*
– Public :
 - Référents Données identifiés
 - Responsable Bilan Carbone® Entreprise
- Objet :
 - Présentation premiers résultats
 - Evaluation des incertitudes
 - Echanges sur difficultés de collecte, charges de travail, outils existants
 - Proposition d'outils et organisation adéquate
- Objectifs :
 - Formaliser la méthode de recueil (comparaison possible N-)
 - Proposer une méthode opérationnelle pour faciliter exploitation
 - Former la Responsable Bilan Carbone® aux prochains entretiens
- Première restitution CODIR

13



14

Proposition de démarche détaillée 1/3

- Réunion Groupe de Travail *Jour 7 (journée)*
– Public :
 - Groupe de Travail / activité
 - Responsable Bilan Carbone Entreprise
- Objet :
 - Présentation résultats
 - Définition des plans de réduction (objectifs, moyens, ...)
 - Propositions de pistes de réductions (animation groupe de travail : achat, transports, ...)
 - Simulation économique
- Objectifs :
 - Proposer des plans d'actions à court, moyen et long terme
 - Responsabiliser chaque service par l'engagement
 - Former la responsable Bilan Carbone® à l'outil de simulation économique
 - Proposer une liste de mesures au comité de pilotage

15

Proposition de démarche détaillée 2/3

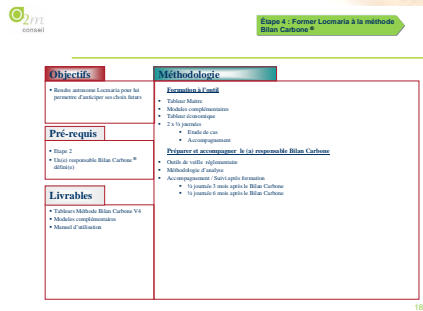
- Gestion de Projet *Jour 8 (1/2 journée)*
– Public :
 - Référents Données identifiés
 - Responsable Bilan Carbone Entreprise
- Objet :
 - Management de Projet
 - Tableaux de bord
 - Synthèse comité de pilotage
 - Consolidation Données
 - Intégration des données pour simulation économique
 - Création des différents scénarii
- Objectifs :
 - Assurer une conduite de projet efficace
 - Limiter les risques (coûts, qualité, délais)

16

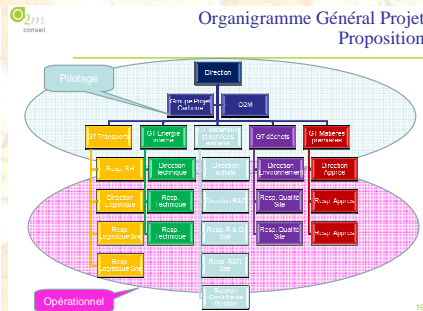
Proposition de démarche détaillée 3/3

- Réunion Comité de Pilotage *Jour 8 (1/2 journée)*
– Public :
 - Représentants/managers
 - Responsable Bilan Carbone® Entreprise
- Objet :
 - Présentation résultats & proposition au comité de pilotage
 - Priorisation des pistes de réduction (objectifs, moyens, ...)
 - Réflexion sur actions complémentaires
- Objectifs :
 - Définir un plan à court, moyen et long terme pour l'entreprise
 - Intégrer ou non l'indicateur Carbone comme outil de management
 - Définir un plan de communication

17



18



19



20

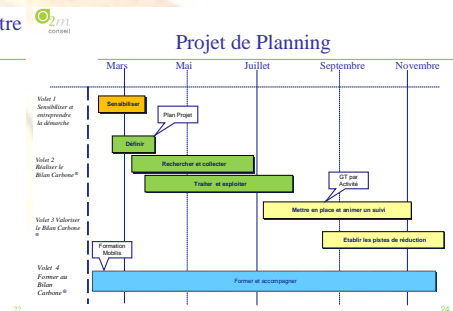
Rôles et Responsabilités Groupes de travail : Déchets et fin de vie Produits – Matériaux Entrants - Emballages

- Groupe de Travail : Déchets et fin de vie Produits**
 - Déchets banaux
 - Déchets dangereux
 - Froid – Fuites - Process
 - Eaux Usées
- Groupe de travail : Matériaux Entrants – Emballages**
 - Achats Matières Premières
 - Achats Emballages
 - Achats Produits
 - Achats Services

21

Définition du périmètre

- Listing des entités :
 - Site de production
 - Siège (site administratif & bureaux commerciaux)
 - Plateforme logistique



22

24

Domaine social :

Projet ARIANE : détails sur les groupes de travail et les actions envisagées/réalisées

Ce projet, initié en 2008, a pour objectif de contribuer au bien être des collaborateurs tout en adaptant notre organisation afin qu'elle soit souple et réactive.

La démarche comporte 3 étapes :

o Ecouter et comprendre : En décembre 2008, **130 salariés ont été interrogés** (personnel du siège social de Saint Grégoire, et du site de production des Gavottes à Dinan), via un questionnaire de 90 questions, complété anonymement sur informatique (45 mn par salarié). Cette enquête a été suivie de quelques entretiens sur sites.

o Partager l'analyse : restitution de l'enquête sur les sites (réalisé au 1^{er} trimestre 2009). Cette restitution a permis de dégager des points forts (qualité des relations interpersonnelles, respect envers le personnel, ...) et des points de progrès (reconnaissance du travail accompli, conditions de travail, compréhension des changements, ...)

o Agir : élaboration et mise en œuvre d'un plan d'actions. Cette phase s'est déroulée sur toute l'année 2009, et se poursuivra sur 2010. 5 groupes de travail ont été constitués avec des collaborateurs de différents services

1. « Job design » : actions sur les conditions de travail
 - Collecter les propositions des 2 groupes de travail « atelier »
 - Etudier la faisabilité et la pertinence des propositions au regard des risques psychosociaux
 - Identifier des pistes complémentaires d'amélioration des conditions de travail
 - Solliciter des experts externes si nécessaire
 - Traiter des conditions de travail, matérielles et immatérielles (quantité d'informations à traiter, traitement des anomalies...) de chacun des deux périmètres
2. Management et processus RH :
 - Rédiger une charte du Management et dresser un inventaire des bonnes pratiques managériales
 - Définir la grille des compétences managériales
 - Elaborer les prémisses d'un guide du manager
 - Inventorier, décrire, compléter et améliorer les processus RH pour perfectionner nos pratiques
3. Communication et système d'information :
 - Etudier la mise en place d'un système d'information « intégré » (centralisation et partage de l'information)
 - Elaborer le cahier des charges correspondant
 - Choisir et mettre en œuvre un SI adapté aux besoins
 - Dresser l'état des lieux et analyser les moyens et dispositifs de communication actuelle
 - Faire des propositions d'amélioration prenant en compte les commentaires des autres groupes

Ce groupe de travail a notamment mis en place une phase de test d'un outil de Gestion Electronique de la Documentation (GED). Cet outil informatique (type intranet) permet de faciliter la gestion de l'information au sein du Groupe. Par ailleurs, il permet de réduire les consommations de papier, d'amoindrir notre facture énergétique par la mise en ligne de la documentation (« work-flow ») sur un serveur externe.

Actions prévues au niveau du Groupe pour 2010 :

Domaine environnemental :

*« Entreprendre des initiatives tendant à promouvoir
une plus grande responsabilité en matière d'environnement »*

- **Suite Bilan Environnement Emballage**

Sur 2010, nous étendrons l'utilisation de l'outil BEE développé par ECO EMBALLAGE pour évaluer l'impact de nos emballages sur l'environnement dans leur cycle de vie et intégrer cette donnée dans les décisions de développement des emballages de nos produits. Cet outil constitue d'autre part progressivement un indicateur environnement pour le Groupe.
L'objectif est d'étudier environ 30% des emballages utilisés.

- **Bilan situation environnementale du site de DINAN, « Les Gavottes » (22)**

Réalisation d'un état des lieux du système de management environnemental vis à vis des exigences du référentiel ISO 14001.
En fonction de cet état des lieux, une réflexion sera menée sur un projet de certification ISO 14001 pour le site de DINAN.

- **Bilan carbone® 2009 et comparaison avec 2008**

Pour donner suite au Bilan Carbone réalisé sur l'activité de l'année civile 2008, cette même étude sera menée début 2010 pour l'activité 2009.
Ainsi, nous pourrons mieux identifier les actions à retenir pour la réduction des nos émissions de G.E.S., les valider et mettre en œuvre un plan d'actions (exemples : réflexion sur la logistique interne et le transport des produits vers les clients). Les actions à entreprendre ne pourront être validées qu'après restitution complète de l'étude, et les préconisations proposées par notre consultant (société O2M).

Domaine social :

- **Projet ARIANE** : poursuite des groupes de travail, notamment sur le Job design, et mise en place d'actions visant à améliorer les conditions de travail (modifications de lignes permettant de meilleures postures au poste de travail par exemple).
- **L'intervention d'un stagiaire en ergonomie** est également prévue pour accompagner ces travaux.