



**COMUNICACIÓN DE PROGRESO
DEL PACTO GLOBAL DE
LAS NACIONES UNIDAS**

CMP
Centro Médico Paitilla



2012

CONTENIDO

Mensaje de Compromiso de la Dirección Ejecutiva.....	1
Filosofía Corporativa.....	2
Descripción de la Empresa.....	3
Nuestro Compromiso con los Principios del Pacto Global.....	4
<u>DERECHOS HUMANOS</u>.....	4

Principio 1:

Apoyar y respetar la protección de los derechos humanos reconocidos internacionalmente dentro de su esfera de influencia.

Principio 2:

Asegurarse de no violar los derechos humanos.

<u>CONDICIONES LABORALES:</u>.....	44
---	-----------

Principio 3:

Apoyar la libertad de asociación y el reconocimiento efectivo del derecho a la Negociación Colectiva.

Principio 4:

Eliminación de todas las formas de trabajo forzoso y obligatorio.

Principio 5:

Abolición del trabajo infantil.

Principio 6:

Eliminación de la discriminación en relación con el empleo y la ocupación.

<u>AMBIENTE</u>.....	79
-----------------------------	-----------

Principio 7:

Las Empresas deben apoyar el abordaje precautorio de los retos Ambientalistas.

Principio 8:

Llevar a cabo iniciativas para promover una mayor responsabilidad ambiental.

Principio 9:

Promover el desarrollo y difusión de tecnologías amigables al medio ambiente.

<u>ANTICORRUPCIÓN</u>.....	86
-----------------------------------	-----------

Principio 10: Las empresas deben luchar contra todas las formas de corrupción incluyendo la extorsión y el soborno.

Divulgación y Comunicación de las Acciones de Responsabilidad Social.....	91
--	-----------

Programa Especial de Responsabilidad Social Empresarial.....	92
---	-----------

Centro de Formación para la Mujer (CEF-MUJER)

- Programa de Formación y Educación en Salud 2012
- Evaluación del Programa de Educación y Formación en Salud del Año 2012

**MENSAJE DE
COMPROMISO
DE LA DIRECCION
EJECUTIVA**

**DIRECTORA EJECUTIVA
VILMA MORENO DE ARIAS**

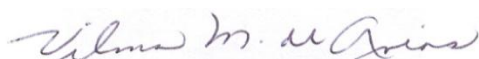
En el año 2001, el Centro Médico Paitilla asumió un valioso compromiso, ser firmante del Pacto Global de las Naciones Unidas, condición que nos permitió fortalecer nuestra estructura corporativa bajo los lineamientos estipulados en los 10 principios que rigen esta importante organización.

La Responsabilidad Social Empresarial en el Centro Médico Paitilla es un estilo de vida y nuestro reto permanente es reforzar estos valores en las diferentes áreas de servicio, de manera que fluyan naturalmente a través de toda la institución, dando como resultado un óptimo rendimiento empresarial y social.

Nuestra dinámica incluye la actualización constante de la plataforma tecnológica, el mejoramiento continuo de todos los procesos y el estricto cumplimiento de las normas y disposiciones que exige la legislación de nuestro país.

La meta es constituirnos en auténticos agentes de cambio; crear nuevas y mejores oportunidades de crecimiento para nuestros colaboradores, y por ende, para nuestra empresa y la industria de la salud, propiciando una sociedad con altos estándares de calidad de vida. Para nosotros, ser activos protagonistas en este proceso es un estímulo.

Es gratificante presentarles una vez más este reporte, que representa la evidencia de la evolución que, a través de los años, hemos alcanzado como empresa comprometida con estos principios del Pacto Global.



Vilma Moreno de Arias
Directora Ejecutiva

FILOSOFIA CORPORATIVA

Visión

Ser el mejor centro hospitalario, reconocido por su calidad científica, innovación tecnológica, profesionalismo, sensibilidad humana y compromiso con la comunidad.

Misión

Brindar servicios hospitalarios y respaldar la atención médica, para la preservación y restauración de la salud del paciente, garantizando su seguridad, el respeto a su integridad y dignidad humana.

Principios Empresariales

Ética Empresarial.
Crecimiento permanente de la empresa.
Liderazgo.
Respaldo al Médico.
Excelencia en la atención.
Capacitación y mejoramiento continuo.
Respeto y Equidad
Responsabilidad Social

Declaración de Valores

Responsabilidad.
Vocación de servicio.
Honestidad.
Lealtad.
Discreción.
Tolerancia.
Confiabilidad.

Postulados de Excelencia

- Servir al prójimo enaltece la esencia de todo ser humano.
- Calidad humana es la condición inherente al ser humano, que motiva a actuar con empatía, bondad y respeto a sus semejantes.
- Un profesional competente y dispuesto a trabajar en equipo es factor indispensable en una organización exitosa.
- El sentido de hospitalidad constituye un compromiso personal y un estilo de vida empresarial, para acoger y atender con calidez y afecto a quienes servimos.
- La atención a los detalles son grandes oportunidades, que valorizan el servicio que brindamos.

DESCRIPCIÓN DEL CENTRO MEDICO PAITILLA

- ⊕ Fundado el 15 de julio de 1975
- ⊕ Hospital privado de atención terciaria
- ⊕ Información demográfica de los colaboradores:

Total de colaboradores 544

368 Mujeres = 67 %

176 Hombres = 32 %

Edad promedio

Mujeres 39.7 años

: Hombres: 39 años

Promedio de antigüedad de los colaboradores: 11 años

- ⊕ Reconocido Cuerpo Médico de 250 especialistas
- ⊕ Sobresale por su liderazgo tecnológico
- ⊕ Relación Académica con Cleveland Clinic (Cleveland, Ohio)
- ⊕ Empresa firmante del Pacto Global de las Naciones Unidas desde el 11 de septiembre de 2001
- ⊕ Desde el año 2002 pertenecemos a la Red Local de Responsabilidad Social, actualmente SUMARSE

NUESTRO COMPROMISO CON LOS PRINCIPIOS DEL PACTO GLOBAL Y LA RESPONSABILIDAD SOCIAL

Como hospital líder en el sector de la salud en Panamá, nuestras acciones de responsabilidad social tienen un valor importante en la calidad y excelencia de los servicios que brindamos a la sociedad.. Estas acciones están reflejadas en este informe de Comunicación de Progreso, correspondiente al año 2012.

Desde nuestra adhesión al Pacto Global de las Naciones Unidas en septiembre de 2001, continuamos promulgando los Principios del Pacto Global. Podemos afirmar que en algunos aspectos hemos progresado significativamente y en otros, debemos continuar trabajando.

Como muestra de nuestro compromiso, a continuación detallamos los avances en la gestión de responsabilidad social, durante el año 2012, destacando el respeto por los derechos humanos, los valores éticos y morales; el bienestar y desarrollo de nuestros colaboradores y sus condiciones laborales; el apoyo y respaldo al grupo Médico; nuestra relación con la Comunidad y los Proveedores; el Cuidado al Medio Ambiente y el respeto a la integridad y dignidad humana de nuestros pacientes.

DERECHOS HUMANOS

Principio 1: *Apoyar y respetar la protección de los derechos humanos reconocidos internacionalmente dentro de su esfera de influencia.*

Principio 2: *Asegurarse de no violar los derechos humanos.*

CON LA COMUNIDAD

Apoyo al Centro de Formación para la Mujer (CEF-Mujer)

Programa de Formación y Educación en Salud, cumplido en un 100%, continúa siendo un proyecto de importante contribución a la comunidad, el cual hemos mantenido por 10 años consecutivos. Cada año se beneficia a un grupo diferente de jóvenes mujeres, provenientes de regiones indígenas y campesinas del interior del país, con la oportunidad de capacitarse mayormente en temas de salud, con el objetivo de que sean agentes de cambio, por medio de los conocimientos, información y herramientas necesarias, que se les brindan a través de los cursos y talleres impartidos.

Este programa es un complemento a la formación que ellas reciben en su centro, con el cual se contribuye al desarrollo integral de las jóvenes, a elevar su calidad de vida, la de sus familias, comunidades y sobre todo, les permita sentirse personas útiles y capaces de participar activamente en la sociedad.

En este programa destacamos la participación fundamental de nuestros colaboradores, quienes son los que llevan a cabo los diferentes cursos de capacitación, así como la de otros profesionales u organizaciones que se suman en alianza con el hospital, como facilitadores.

Estadísticas de CEF-Mujer desde el año 2005 al año 2012

Indicadores	2005	2006	2007	2008	2009	2010	2011	2012
Número de participantes al inicio del programa	15	15	14	16	13	11	24	20
Número de participantes al finalizar el Programa	14	15	13	15	10	7	16	17
Horas de capacitación programadas.	60	70	76	67	60	65	58	58
Horas de capacitación realizadas.	50	45*	70	60	56	56	58	50

COMPROMISO CON LA COMUNIDAD
Programa de Formación y Educación en Salud para CEF Mujer



Centro Médico Paitilla desarrolla un Programa de Formación y Educación en Salud, desde hace más de 10 años, capacitando a jóvenes mujeres, provenientes de regiones indígenas y campesinas del interior del país, pertenecientes al Centro de Formación para la Mujer (CEF-Mujer), dirigido por las Hermanas Oblatas del Corazón de Jesús, constituyendo el proyecto más relevante de Responsabilidad Social Corporativa de este centro hospitalario.



Como parte de este importante programa, profesionales de diversas áreas, compartieron y desarrollaron temas de interés.



La Lic. Dayra Gutiérrez desarrolló el tema: "Mujeres Labrando Sueños", un tema muy motivador que permitió a las jóvenes reforzar conceptos importantes sobre la motivación, el autoestima y autoconfianza, herramientas prácticas para la motivación autopersonal.



Al final de este reporte hemos dedicado una sección especial al Programa de Formación y Educación en Salud, 2012

Campaña de la Cinta Rosada

En el año 2012, apoyamos nuevamente la **Campaña de la Cinta Rosada**, con el desarrollo de actividades educativas y de promoción para la detección temprana del cáncer de Mamas.

Actividades Desarrolladas en la Campaña de la Cinta Rosada en la Comunidad y con los Colaboradores - 2012

Concurso Interno de Murales Departamentales

- 1er. puesto: Departamento de Contabilidad
- 2do. puesto: Departamento de laboratorio clínico
- 3er. Puesto: Servicios Generales



Campaña de la Cinta Rosada 2012

Concurso de Murales



1er Lugar/ Departamento de Contabilidad



2do Lugar/ Laboratorio



3er Lugar/ Servicios Generales

CHARLA EDUCATIVA “La Salud de la Mujer”, a cargo de la Dra. Sara Campana, de nuestro cuerpo médico.



Campaña de la Cinta Rosada 2012



Charla: “Salud de la Mujer” para los colaboradores, a cargo de la Dra. Sara Campana.



Cadena Humana con los Colaboradores y Colaboradoras en Apoyo a la Campaña de Prevención del Cáncer.



CADENA HUMANA 2012



Como en años anteriores, el hospital brindó su respaldo a esta campaña, a través del Departamento de Radiología e Imágenes, para la toma de Mamografías. La misma tuvo una duración de cuatro meses, en la cual la comunidad femenina por arriba de 35 años, se vio favorecida con esta campaña.

Respaldo a Eventos Académicos

El Centro Médico Paitilla participó como Patrocinador en el Primer Congreso Centroamericano y del Caribe de Terapia Intensiva y del V congreso Panameño de Asociación de Medicina Crítica, evento de mucha relevancia en la comunidad médica. Durante la realización del cónclave, el CMP contó con un Stand. Donde se brindó información de los servicios y tecnología del hospital.



**"Centro Médico Paitilla Patrocinador
en el Primer Congreso Centroamericano del Caribe de Terapia
Intensiva (COCECATI) y del
V Congreso Panameño de la Asociación de Medicina Crítica".**



El Centro Médico Paitilla participó como patrocinador en el Primer Congreso Centroamericano y del Caribe de Terapia Intensiva (COCECATI) y del V Congreso Panameño de la Asociación de Medicina Crítica, evento académico de mucha relevancia, dirigido a los médicos, enfermeras y terapeutas respiratorios, organizado por la Asociación Panameña de Medicina Crítica.

Este importante congreso, presidido por el Dr. Jorge Sinclair Avila, miembro del grupo médico del Centro Médico Paitilla contó con la distinguida participación de profesores de la Sociedad de Medicina Crítica de los Estados Unidos (SOCM), así como de Europa.



Durante la realización del Congreso, el Centro Médico Paitilla contó con un atractivo stand, en el cual la Lic. Yilma Rivera y Rinner Ortiz proporcionaron información sobre los servicios y tecnologías del hospital.



Buenas Prácticas de Manufacturas alimentarias, Departamento de Dietética y Nutrición

Por ser un tema de impacto transversal en la organización con proyección a todos los niveles de la responsabilidad social (derechos humanos, pacientes, colaboradores, comunidad, medio ambiente), se promueven acciones, prácticas, información, conocimientos y hábitos de alimentación saludable, a través del Departamento de Dietética y Nutrición.

Los servicios de alimentación que brinda nuestra Institución representan uno de los pilares fundamentales en la recuperación y/o mantenimiento de la salud del paciente hospitalizado. Así como, de los colaboradores, con quienes tenemos el compromiso de brindarles alimentación balanceada durante sus horas de trabajo, estos dos aspectos sugieren un alto grado de responsabilidad para ofrecer un servicio de calidad y seguridad alimentaria.

De allí, que **Inspeccionamos rigurosamente** todos los procesos del servicio de alimentación, desde la recepción de los alimentos, que consiste en auditar los diferentes proveedores de alimentos, cuando éstos llegan a la despensa. Una vez evaluado el cumplimiento de las normas de buena manufactura y de acuerdo con los resultados, el alimento puede ser aceptado o rechazado.

Ofrecemos **recomendación nutricional** a los pacientes, tanto intrahospitalaria como a nivel de consulta externa. Igualmente, se establecen habitualmente actividades educativas para los colaboradores de la Institución.

A continuación actividades desarrolladas enfocadas en los Principios del Pacto Global:

La educación alimentaria nutricional cada vez tiene mayor relevancia en nuestros tiempos. Por lo tanto realizamos una programación de capacitación dirigido a los colaboradores de nuestra institución con el fin de intervenir positivamente en la modificación de los hábitos alimentarios.

El objetivo principal de nuestras acciones formativas es **crear actitudes y habilidades positivas, promoviendo comportamientos alimentarios sanos a lo largo de toda la vida, para mejorar la salud y la calidad de vida a través de una correcta alimentación.**

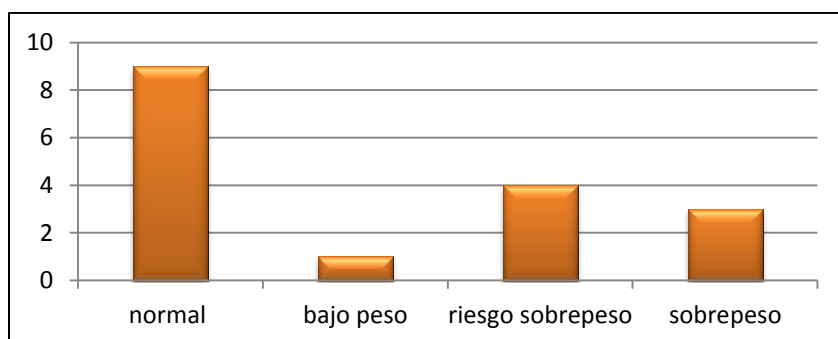
Participación en el programa del Centro de Formación de la Mujer CEF-MUJER

Con el objetivo de difundir conceptos y pautas sobre la importancia de una buena y sana alimentación, incluyendo el manejo higiénico de los alimentos, se impartieron dos talleres con los temas: - Preparación de Frutas e - Higiene y Manipulación de alimentos.

También se realizó evaluación de medidas antropométricas a las jóvenes del Centro de Formación de la Mujer “**CEF- Mujer**”, con la finalidad de conocer el estado nutricional de ellas y en base a los resultados, se les proporcionó un plan de recomendaciones nutricionales.

Grafica # 1: Resultados obtenidos.

EVALUACION DEL ESTADO NUTRICIONAL



Charla a Proveedores

Se efectuó un programa de fortalecimiento de inocuidad en la cadena del rubro alimentos, para certificar que los proveedores ejecuten las entregas de los productos en buena presentación, calidad y que cumplan con los lineamientos establecidos en las Buenas Prácticas de Manufactura. En este seminario-taller se reiteraron temas como:

Higiene y Manipulación de alimentos.

Microbiología de la alimentación.

Normas Sanitarias de recibo de productos alimenticios.

Tarjetas con mensajes de nutrición para los Pacientes

<i>MES</i>	<i>TEMAS</i>
<i>Enero</i>	Alimentación Saludable
<i>Febrero</i>	Método de Cocción
<i>Marzo</i>	Consumo de Fibras
<i>Abril</i>	Consejo para Comer fuera de Casa
<i>Mayo</i>	Buenas Fuentes de Grasas
<i>Junio</i>	Tips para la Compra de Alimentos
<i>Julio</i>	Lectura Etiquetado Nutricional

La educación nutricional es un medio fundamental para el mejoramiento de la alimentación de los pacientes y sus familiares. Como una iniciativa se confeccionaron Tarjetas educativas e informativas, para los pacientes, con mensajes que van orientados a contribuir al consumo de una alimentación correcta.

Detalle del cronograma y tema de las tarjetas educativas para los pacientes:

Alimentación Balanceada

Enmarcados en el principio de que los trabajadores deben contar con las condiciones óptimas dentro de su lugar de trabajo, la empresa concede alimentación balanceada a sus colaboradores por medio del Departamento de Dietética y Nutrición, y no solamente a los colaboradores, también la reciben los pacientes de acuerdo a la prescripción médica, los médicos y familiares cuando solicitan el servicio, de allí su importancia a lo largo de la institución

La alimentación es una necesidad básica y primordial para mantener la vida y un modo de disfrutar y dar marco al encuentro familiar y hasta social. Con un sentido social y respaldado por la convención colectiva, la empresa otorga a sus colaboradores la alimentación variada y balanceada a un costo sumamente económico, durante sus horas de trabajo.

Al finalizar el año 2012, el Departamento de Dietética sirvió un total de 307,224 comidas entre desayunos, almuerzos y cenas, de los cuales 258,623 corresponden a colaboradores.

El servicio de nutrición sirve como terapia de apoyo al paciente hospitalizado, atendido por Nutricionistas que en forma personalizada brindan soporte enteral, cuando se requiere. Además se ofrece a dichos pacientes una alimentación saludable, según su patología. El objetivo del área es contribuir en la pronta recuperación y ofrecer la orientación y educación nutricional a los pacientes.

Se realizó entrevista a los pacientes para conocer sus hábitos alimentarios y así poder satisfacer sus necesidades, dentro del marco de la dieta prescrita por el médico.

En el año del 2012 se atendieron **9,078 pacientes**.

Preparación de Fórmulas Lácteas y Enterales

Las fórmulas enterales deben ser preparadas de manera adecuada para prevenir la contaminación y promover la seguridad y exactitud de sus ingredientes, de acuerdo a los procedimientos establecidos en el departamento. También se ofrece una guía a los familiares de los pacientes que utilizan formula Enterales, a su egreso, que pretende facilitar el Soporte Nutricional Especial, al paciente en casa, instruyendo al familiar en cómo se administra y qué cuidados precisa.

Fórmulas Enterales	26,643
---------------------------	---------------

Se realizó el primer “**Manual del Laboratorio de Fórmulas Enterales**”, con la finalidad de que se tenga acceso a la información nutricional básica de los mismos.

Consulta Externa de Nutrición

Como parte de un enfoque global de la salud, ofrecimos el servicio de consulta nutricional.

En el año se atendieron **185 personas** con diferentes problemas relacionados con diabetes, obesidad, reflujo, insuficiencia renal, intolerancia al gluten, cáncer.

Controles Nosocomiales

El Comité de Control de Infecciones Nosocomiales periódicamente realiza tomas de controles bacteriológicos de las manos del personal, superficie de los equipos, aires

acondicionados, otros, certificando el estado de limpieza y desinfección de las diferentes áreas, como el nivel de higiene de los colaboradores y, de ser necesario, se toman medidas correctivas. Este control periódico ha creado conciencia en los colaboradores quienes ya han hecho un hábito, la práctica de la limpieza y del lavado de manos.

Se tomaron controles al azar al personal que entrega los productos de pollo, carnes, pescado, vegetales, con buenos resultados.

Lectura de Motivación

La lectura de motivación constituye un excelente recurso para el aprendizaje, es una buena forma de contribuir al crecimiento de los colaboradores. Mensualmente en las reuniones del departamento se ofrece una lectura con diferentes tópicos de motivación, para mejorar las relaciones y trabajo en equipo. De enero a diciembre se realizaron 12 lecturas.

Dotación de Uniformes, Equipo de Seguridad

La empresa proporciona uniformes, delantales, gorros, a todos los colaboradores del Departamento de Dietética, según lo establecido en la convención colectiva. Así mismo se les proporciona el equipo de protección personal, tal como son las botas de caucho, guantes y gafas para la limpieza del área.

COMPROMETIDOS CON LA GESTIÓN DEL CONOCIMIENTO Y LA EDUCACIÓN

XXXVII Jornadas Científicas

Una de las principales actividades educativas científicas, para el intercambio de conocimiento e información médica actualizada, son las **Jornadas Científicas**, que el Centro Médico Paitilla realiza cada año y desde su fundación en el año 1975, para la comunidad médica panameña. La Jornada Científica cuenta cada año con expositores de reconocido prestigio de la Cleveland Clinic, Ohio, quienes comparten los últimos avances científicos sobre temas de interés para nuestro país. Por la calidad y actualidad de este evento, son cientos los profesionales de la salud y de la medicina que se capacitan de forma gratuita, a través de la oportunidad que el CMP les ofrece anualmente.

Estas Jornadas Científicas, son avaladas por la Facultad de Medicina, de la Universidad de Panamá, y por el Colegio Médico de Panamá, reconociendo las horas créditos de docencia a sus participantes.

Manteniendo este compromiso, en el año 2012, celebramos la XXXVII Jornada Científica los días 13 y 14 de julio, con el tema “**CARDIOLOGIA Y CIRUGIA CARDIOVASCULAR**” Una nutrida audiencia se ha convertido en el patrón de todos los años; a este importante evento asistieron más de 300 profesionales de la medicina y la salud.

**XXXVII Jornada Científica
del Centro Médico Paitilla**
CARDIOLOGÍA Y CIRUGÍA CARDIOVASCULAR

Con el tema "Cardiología y Cirugía Cardiovascular", se inauguró la XXXVII Jornada Científica, evento académico que organizó el Centro Médico Paitilla, en conjunto con el prestigioso centro hospitalario Cleveland Clinic para beneficio de la comunidad médica del país. La Jornada Científica constituye la actividad más relevante que realiza el Centro Médico Paitilla en la conmemoración de su aniversario de fundación.

Fueron más de diez horas de intenso intercambio de conocimientos y experiencias entre nuestros profesionales y los renombrados especialistas que nos visitaron. De esta forma Centro Médico Paitilla contribuyó, una vez más, al avance y actualización de nuestros médicos, generando respuestas y alternativas que resultarán en beneficio de la comunidad panameña.

Vista de la mesa principal y sesión inaugural



Para iniciar este importante evento académico, el Dr. Camilo Rodríguez, Presidente de la XXXVII Jornada Científica inauguró oficialmente las conferencias y presentó al Dr. Juan Carlos Piana, Co-Director del Centro Cardio-Oncológico de Cleveland Clinic, quien desarrolló la Conferencia Magistral: "Adiós a la Fracción de Eyección".



Vistas de los Expositores invitados y la audiencia

DESARROLLANDO A LAS PERSONAS

Educación y Capacitación continuada a los colaboradores a nivel interno y externo

Manteniendo nuestro compromiso con el Recurso Humano y con el convencimiento que solo con la educación y formación personal y profesional, se puede alcanzar el éxito, es que mantenemos nuestros programas educativos a nivel interno y externo para los colaboradores, el cual descansa en la plataforma que cubre los aspectos: Corporativos, Motivacional y Profesional, representando las siglas del Centro Médico Paitilla.

Todos los programas de capacitación deben estar diseñados para cubrir o llegar a las diversas profesiones y ocupaciones existentes en el Hospital. A través de esta práctica ayudamos a los colaboradores a descubrir y desarrollar sus talentos, para lograr un crecimiento integral.

El 54% de la fuerza laboral participó en los programas de capacitación en el año 2012.

A continuación cuadro con indicadores de las capacitaciones externas en que participaron los colaboradores en el 2012.

Mes	No. Participantes	No. Horas	Monto
Enero	18	154	1722.00
Febrero	21	516	1120.00
Marzo	21	210.5	2268.50
Abril	22	142	1890.48
Mayo	26	362	2337.72
Junio	10	127.5	991.35
Julio	29	495	3162.75
Agosto	19	182.5	1250.43
Septiembre	57	802.5	5081.19
Octubre	39	405.5	4236.29
Noviembre	35	391	2196.20
Diciembre	1	8	100
TOTAL	298	3,796.5	26,356.91

Como se aprecia, para el periodo 2012, 298 colaboradores participaron en seminarios y cursos, lo que representó el 54% del total de los colaboradores, con una cantidad de 3,796.5 horas al año y una inversión anual de B/.26,356.91.

En el año 2011, el 43% de nuestros colaboradores fueron capacitados con una inversión anual de B/.**23,515.40**, dándose un incremento en el año 2012.

Educación interna continuada

Así mismo los programas educativos a nivel interno del hospital, son sumamente importantes, y forman parte del plan integral de educación continuada. Los temas impartidos buscan reforzar conocimientos técnicos en diferentes áreas o especialidades. En este nivel de capacitación participaron 347 colaboradores de todas las áreas y departamentos, lo que representa el 63% del total de colaboradores.

A continuación cuadro con detalles

Capacitaciones Internas 2012			
Departamento	Temas	Total Horas	N°. Colaboradores Participantes
Dietética	Higiene Personal: 11 de enero (1h) *5 Al Día: 16 de enero (1h) *Nutrición en el Deporte: 16 de febrero (1h) *Cuida Tu Ambiente: 29 de mayo (1h) *Taller de Nutrición y Cocina: 28 de junio (1h) *Conocer el Mundo de la Nutrición: 13 de agosto (1h) *Preparación de Frutas: 5 de septiembre (1h)	7 horas	123
Enfermería	*Uso y Cuidados del Desfibrilador Bifásico: 19 de enero (1h) *Cirugía Bariátrica - Cuidados en Enfermería: 10 de febrero (2h) *Entrenamiento del Pentero 900: 22 y 23 de mayo (4h) *Evaluación Nutricional y Tamizaje en el Paciente del CMP: 8 de agosto (1h)	8 horas	72
Departamentos Varios	*Manejo de Sustancias Químicas Peligrosas: 13 de agosto (2h) *Salud y Seguridad Ocupacional: 27 de abril (3h) *La Secretaria Completa: 26 de abril (3h) *Temas de Actualización- Médicos de la Red de Blue Cross: 23 de agosto (2h) *Cambios en ANCON: 29 de septiembre (2h)	12 Horas	106
CHAD	*Traslado de Pacientes: 15 de mayo (4h) *Control de Incendios: 27 de febrero (4h)		
TOTAL		35	347

Respaldo a Formación Académica Superior y Crecimiento Profesional

Otra forma de impulsar el crecimiento profesional respaldado totalmente por la empresa, es a través de becas para estudios superiores tales como diplomados y post grados a nivel universitario.

En el 2012, se dio continuidad a las becas iniciadas en el 2011 y se otorgaron nuevas becas a continuación:

- Diplomado en Esterilización como Competencia de Bioseguridad Nosocomial – Universidad Latina de Panamá. Participantes dos (2) Enfermeras
- Diplomado de Medicina en Urgencia – Docencia Universidad de Panamá, Participante una (1) Enfermera.
- Diplomado en Derecho del Trabajo y Relaciones Laborales – Universidad Latina de Panamá, Participante una (1) colaboradora del Departamento de Personal
- Post Grado en Enfermería Pediátrica - Universidad de Panamá, Participantes dos (2) Enfermeras.

Charlas educativas para los Colaboradores sobre temas de Nutrición y Alimentación

A través del Departamento de Dietética y Nutrición, también se diseñaron y realizaron charlas y talleres mensuales de educación, en materia de nutrición con una duración de una hora aproximadamente, para todo el personal de la empresa.

MES	TEMAS
Enero	5 al día: Consumo de Vegetales y Frutas
Febrero	Importancia de las Actividades Físicas
Abril	Cuida tu ambiente
Junio	Taller de frutas
Agosto	Taller de vegetales
Diciembre	Recetario de comidas

Actividades Educativas de Manipulación de Alimentos a los Colaboradores del Departamento de Dietética y Nutrición

Con el objetivo de que los colaboradores del departamento de Dietética conozcan y puedan cumplir con las normas generales acerca de las buenas prácticas en higiene alimentaria, que aseguren la integridad de los productos alimenticios que se procesen, se realizaron cinco (5) charlas, que a continuación detallamos:

MES	TEMAS
Enero	Higiene personal
Abril	Cadena alimentaria: Los alimentos
Mayo	Higiene de los alimentos
Junio	Enfermedad relacionadas con los alimentos
Agosto	Medidas de Bioseguridad

También se realizaron actividades educativas sobre el tema clínico de **“Dieta Terapéutica y Fórmulas Enterales”** para el personal de Enfermería, así como, sobre **“Tamizaje Nutricional”**, que es el proceso de identificar las características que están asociadas con problemas alimentarios o nutricionales en los pacientes.

Labor educativa en otros departamentos

A nivel interno, continuamos con la capacitación de funcionarios técnicos en el área de Tomografía Computada y Procedimientos Especiales Cardiovasculares, los cuales fueron entrenados por profesionales idóneos y con experiencia del Departamento de Radiología e Imágenes. Con esto, logramos dar mayor cobertura de atención a médicos y pacientes.

Finalmente, a nivel internacional, un grupo de profesionales de Radiología participan en el XII Congreso latinoamericano de Técnicos en Radiología Médica, celebrado en Panamá en el mes de noviembre.

Vistas de las diferentes Capacitaciones Internas realizadas



NUTRICIÓN EN EL DEPORTE



La Lic. Yomaira De León del Departamento de Dietética ofreció a los colaboradores del hospital, la charla: "Nutrición en el Deporte", tema que permitió a los presentes compartir información sobre lo importante que son las actividades físicas y reconocer los beneficios que conllevan la práctica de este estilo de vida saludable.



Capacitación en Manejo de Sustancias Peligrosas



Mediante este tipo de capacitación, el colaborador será capaz de controlar la mayoría de los peligros relacionados a sustancias químicas y prevenir que alguna vez le hagan daño; también ofrece al colaborador los conocimientos necesarios para saber el manejo rápido y adecuado, ante una situación de riesgo.



Capacitación de Tecnólogos Médicos, Laboratorio



Capacitación sobre Reanimación Cardio Respiratoria



Reunión de Supervisores 2012

Como una iniciativa del Lic. Roberto Moreno, Director Administrativo y avalado por la Dirección Ejecutiva, en el año 2012 se incorporó a la dinámica del hospital un programa de fortalecimiento y actualización para el grupo de Supervisores, con la realización de las primeras reuniones mensuales administrativas.

Nuestro objetivo es consolidar el nivel de profesionalismo de este importante grupo de colaboradores. Los objetivos específicos son:

- ✦ Fortalecer las relaciones entre los integrantes de este importante grupo de la organización.
- ✦ Mejorar la coordinación y comunicación interdepartamental.
- ✦ Formación y desarrollo de las competencias y habilidades de supervisión.

A lo largo del año se desarrollaron diversos temas, tales como:

- ✦ Aspectos Vitales del Rol de Supervisión en el Centro Médico Paitilla.
- ✦ Lo que todo Supervisor del Centro Médico Paitilla debe saber. Con la participación de los Directores de cada División.
- ✦ Desarrollo del Manual de Competencias por cargos del equipo Administrativo del hospital.
- ✦ Mejorando la Asertividad y la Actitud Positiva
- ✦ Cómo lograr el Balance Vida y Trabajo
- ✦ El Arte del Coaching
- ✦ El Valor de la Gratitud

Algunos de los temas fueron dictados por profesionales externos especialista en la materia. Para el año 2013, se continuará con la misma dinámica, en fortalecimiento y desarrollo de las habilidades y competencias de nuestro grupo de supervisores.



Programa de Docencia de la División de Enfermería

Este año se intensificó la actividad docente para el personal de salud del área de Enfermería, con el objetivo de implementar un sistema de educación para el personal durante su período de servicio profesional, que garantice la atención de calidad de nuestros pacientes y clientes, así como, establecer los puntos más importantes en la atención de enfermería para el personal de reciente ingreso a nuestra institución, de esta manera se promueve la calidad de atención óptima a nuestros clientes.

La organización de la supervisión de docencia se divide en:

- ✦ Inducción.
- ✦ Educación continúa.
- ✦ Educación en servicio.

Los temas desarrollados:

- ✦ Manejo de expediente clínico.
- ✦ Manejo de cargos.
- ✦ Técnicas para sentar pacientes.
- ✦ Uso de grúas.
- ✦ Admisión del paciente.
- ✦ Formas de reportar del paciente.
- ✦ Pensamiento crítico.
- ✦ Organigrama de la institución.
- ✦ Código de ética de enfermería.
- ✦ Ley 68.
- ✦ Lectura de manuales.
- ✦ Relaciones interdepartamentales.
- ✦ Presentación del programa de Infecciones nosocomiales.
- ✦ Metodología de evaluación.
- ✦ Uso correcto del uniforme.
- ✦ Generalidades sobre ética.
- ✦ Trato digno al paciente.
- ✦ Atención directa al paciente.
- ✦ Aspectos de administración.
- ✦ Docencia.
- ✦ Investigación.
- ✦ Seguridad del paciente.
- ✦ Atención espiritual.
- ✦ Código azul y manejo de ambú.
- ✦ Carro de Paro.
- ✦ Manejo de succiones y drenajes.
- ✦ Preparación Pre-operatoria.
- ✦ Manejo del paciente post-operatorio.
- ✦ Signos vitales.

- ✦ Baño en cama.
- ✦ Manuales de procedimiento (caída de pacientes, manejo de úlcera sacra, Escala de Norton).



Práctica de RCP en Urgencias



Expositores del Cuerpo de Profesionales CMP



CENTRAL DE EQUIPO



**SALUD
OCUPACIONAL**



DIETÉTICA

RECONOCIENDO Y CELEBRANDO FECHAS ESPECIALES Y DE LOS PROFESIONALES

Como un objetivo fundamental de la organización, continuamos con el programa de Actividades Corporativas Internas, promoviendo el reconocimiento, la integración y motivación en los colaboradores. Con anticipación se programa todo el calendario anual a desarrollar y se hace el espacio en las agendas de los departamentos, para participar en las mismas y poder expresar de formas distintas el aprecio e importancia por las diferentes fechas especiales, que guardan relación con la operación de la empresa, tales como: Día internacional de la Mujer, Día Mundial de la Salud, Día Nacional del Huevo, Día del No Fumar, Semana del Corazón, entre otras.

Celebrando el Día Mundial del Corazón, con ejercicios físicos en los departamentos.

DÍA MUNDIAL DEL CORAZÓN
Septiembre 28 de 2012

Centro Médico Patilla celebró el Día Mundial del Corazón con la realización de un programa totalmente innovador, el cual consistió en hacer ejercicios con los colaboradores, desde sus puestos de trabajo. Gracias a la guía y experiencia de la enfermera Claudia La Moth, los integrantes de los diversos departamentos realizaron todos los ejercicios con mucho entusiasmo por espacio de 5 a 10 minutos, promoviendo así, un corazón sano. Además, las nutricionistas Ida Solís y Leslie Visuetti desarrollaron la charla sobre el tema: "Enfermedades Cardiovasculares y Etiquetado Nutricional".

Panel con profesionales Médicos y de Nutrición, sobre el Tema “El Envejecimiento y la Salud”



“Celebración del Día Mundial de la Salud”



Centro Médico Paitilla celebró el Día Mundial de la Salud, mediante el desarrollo de un conversatorio para los colaboradores, sobre el tema: “El Envejecimiento y la Salud”. El programa contó con la participación en la mesa principal, de los doctores Daniel Pichel, Cardiólogo; Viterbo Osorio, Geriatra; y la Lic. Ida Solís, Nutricionista, quienes durante el conversatorio hicieron énfasis en aquellos aspectos que se deben tomar en cuenta para llegar a una etapa de adulto mayor, lo más sano posible.

Felicidades en el Día del Trabajo

1 de Mayo de 2012



EI TRABAJO debe representar plenitud, gratificación, aprendizaje, crecimiento y recompensa. Es una manera de expresar nuestra personalidad, desarrollar nuestras habilidades y dejar así nuestra huella en el mundo. Debemos descubrir o redescubrir el significado de lo que representa nuestro trabajo y...

¡Tener Orgullo por lo que Hacemos!
¡Felicidades a todos los que integran la Familia del
Centro Médico Paitilla en el Día del Trabajo!

Programa de Reconocimiento a las Profesiones:

Con este programa resaltamos las distintas profesiones que tenemos dentro del hospital y su contribución en el desarrollo y éxito de la organización.

Por ejemplo, se resalta el Día de la Enfermera, Día del Médico, Día del Técnico en Enfermería, Semana de la Secretaria, Día del Trabajador Manual, Día de la Telefonista, Día del Contador, día del Estadista de Registros Médicos, etc.

Para el Centro Médico Patilla es importante el reconocimiento a cada una de las distintas profesiones, por lo que hacemos un alto en nuestro día a día, para celebrar y manifestar de distintas formas, nuestro agradecimiento a los profesionales, ya sea, con un mensaje vía email, reseña escrita colocada en los murales corporativos, o bien un agasajo que puede ser desde un desayuno, almuerzo, una charla u otra actividad.

Día del Asistente de Enfermería

Reconocimiento Día del Profesional de Registros Médicos





El programa contó con la participación del Lic. Clemente Sánchez, representante de Pro-Fe, quien desarrolló una interesante charla sobre el tema: Trabajo en Equipo. Las empresas que fomentan entre los colaboradores, un trabajo en equipo obtienen resultados satisfactorios en las tareas encomendadas, ya que una de las condiciones de trabajo que tipo psicológico que más influye de forma positiva es aquella que permite que haya compañerismo y trabajo en equipo, esto genera entusiasmo y un ambiente de armonía.



DÍA DEL ESTADISTA Y REGISTROS MÉDICOS
Septiembre 11 de 2012



Centro Médico Patilla ofreció un almuerzo a los colaboradores del Departamento de Archivos Clínicos con motivo al Día del Estadista y los Registros Médicos. La Lic. Vilma Moreno de Arias, Directora Ejecutiva y la Lic. Magaly Rubio, Jefa del Departamento de Archivos Clínicos dirigieron algunas palabras durante el almuerzo, para felicitar al personal por la excelente labor realizada y para exhortarlos para que trabajen con el mismo entusiasmo y responsabilidad que los caracteriza.

Día del profesional de Seguridad y Salud Ocupacional



IMPORTANCIA DE UNA PROFESIONAL DE LA SALUD Y LA SEGURIDAD OCUPACIONAL



La salud ocupacional es reconocida a nivel mundial, como un pilar fundamental en el desarrollo de los países, ya que sus acciones están dirigidas a la protección de la salud de los colaboradores y a la prevención de accidentes en el trabajo y de enfermedades profesionales causadas por las condiciones de trabajo.

Semana de la Secretaria





Durante el programa, se realizó la capacitación: "Una Secretaria Total", a cargo de la Ing. Elba Helena Ahues, representante de la empresa Ahues-Vásquez. Al final del programa



se llevó a cabo una dinámica mediante preguntas sobre el tema, mediante la cual tres secretarías se ganaron su participación en el Festival de las Secretarías, realizado en Playa Bonita.

Otras fechas especiales

Día del Adulto mayor. Con un interesante y divertido programa se agasajó y conmemoró esta fecha especial con los pacientes. A cargo de la División de Enfermería y la Sección de Terapia Ocupacional.



El ***Día Internacional de la Mujer*** (8 de marzo) es una fecha que celebran todas las mujeres del mundo. Es cuando las mujeres de todos los continentes, a menudo separadas por fronteras nacionales y diferencias étnicas, lingüísticas, culturales, económicas y políticas, se unen para celebrar su Día.

En el Centro Médico Paitilla contamos con una fuerza laboral femenina, que con mucho orgullo podemos decir ha contribuido con sus aportes al bienestar y crecimiento de la empresa; son mujeres de diversas profesiones, como: doctoras, secretarias, enfermeras, aseadoras, ingenieras, asistentes, administradoras, oficinistas, contadoras, licenciadas, todas de igual importancia para la empresa.

Taller: “Imagen, Cuidado y Arreglo personal”.



COMITÉ DE CONTROL DE INFECCIONES ASOCIADAS A LA ATENCION DE SALUD DEL CENTRO MÉDICO PAITILLA

PROGRAMA DE CONTROL DE LAS INFECCIONES ASOCIADAS A LA ATENCIÓN EN SALUD.

EL Programa de Control de Infecciones, es de utilidad para prevenir, medir y regular el índice de Infección Hospitalaria, trabajar en ellos para corregirlos y alcanzar los logros en beneficio de los pacientes y la comunidad en general. Las actividades se dirigen a disminuir la morbi-mortalidad que ocasionan las Infecciones Intra-Hospitalarias.

El Comité de Control de Infecciones del CMP es el responsable de llevar a cabo este Programa mediante la prevención, organización y ejecución. Para que éste sea exitoso es fundamental el compromiso asumido por la Dirección Médica y Dirección Ejecutiva.

Objetivos generales:

- ⊕ Prevenir y controlar las infecciones asociadas a la atención de salud de los pacientes.
- ⊕ Prevenir las infecciones en los colaboradores de la Salud.
- ⊕ Disminuir el nivel endémico de infección.
- ⊕ Educar a todo el personal sobre temas relacionados con Control de Infecciones.
- ⊕ Promover la participación de familiares y cuidadores en la prevención de infecciones asociadas a la atención de salud.

Objetivos específicos:

- ⊕ Desarrollar la investigación epidemiológica en las siguientes Áreas Críticas: Terapia Intensiva, Recuperación Cardiovascular, Aislamiento.
- ⊕ Desarrollar la investigación epidemiológica en las siguientes Áreas quirúrgicas: Neurocirugía, Traumatología y Cirugía Cardiovascular.
- ⊕ Realizar estudios de prevalencia de uso de antimicrobianos.
- ⊕ Hacer diagnóstico microbiológico de la institución. Prevalencia de gérmenes, sensibilidad y resistencias.
- ⊕ Racionalizar el uso de antibióticos en el Hospital acorde a la incidencia bacteriana y sensibilidad y resistencia antibiótica.
- ⊕ Participar activamente, para establecer una política de uso y compra de antibióticos de acuerdo a la información obtenida por Bacteriología, sobre la realidad infecto lógica del Hospital.
- ⊕ Actualizar los Protocolos de Normativas de Control de Infecciones: Lavado de manos, higiene de espacio físico, manejo de residuos sólidos y líquidos, uso de

desinfectantes, antisépticos y reprocesamiento de materiales de uso médico-quirúrgico, etc.

- ⊕ Realizar educación formal e incidental al personal de Hospital y profesionales de otras instituciones.
- ⊕ Participar en eventos de salud, ferias de diferentes empresas para promover el control de infecciones con técnicas como buen lavado de manos.
- ⊕ Monitoreo constante de los estándares de calidad en la central de equipo y esterilización.
- ⊕ Realizar educación continua al personal de limpieza hospitalaria.
- ⊕ Capacitar al personal de primer ingreso en la institución sobre las normas y procedimientos que previenen la infecciones intra hospitalarias.

El Centro Médico Paitilla promueve el respeto y el valor a la vida, a la dignidad e integridad de todos nuestros pacientes, de allí la naturaleza de esta institución dirigida especialmente a preservar la salud. El **Programa de Control de Infecciones del Centro Médico Paitilla**, refuerza este principio.

El programa de control de infecciones del Centro Médico Paitilla trabaja en una incansable labor de vigilancia, prevención y control de las infecciones intrahospitalarias. En la actualidad goza del prestigio, respaldo y confianza de quienes ponen en nuestras manos sus vidas para salvaguardarlas.

Todos los miembros del Comité de Control de Infecciones Asociadas a la Atención de Salud reciben entrenamientos de actualización a nivel nacional e internacional, referente a las nuevas tendencias y con los más altos estándares de calidad, para ser multiplicadores de estos conocimientos a los demás colaboradores del Centro Médico Paitilla, para garantizar un excelente control de infecciones intrahospitalario que brinde la mayor seguridad a todos nuestros pacientes.

Las actividades que realiza el Comité de Control de Infecciones son:

Capacitamos a nuestro personal especializado en esta materia

- ⊕ Capacitación en la ciudad de Cali, Colombia en Congreso sobre Seguridad del Paciente auspiciado por Centro Médico Imbanaco, dictado en Marzo, 2012.
- ⊕ Miembro activo y acreditado por la ECI que es la agrupación de Enfermeras en Control de Infecciones de Argentina.

En abril del 2012, se crea una posición nueva para apoyar y fortalecer la gestión del Comité de Control de Infecciones.

- ✦ En febrero de 2012 culmina en la Universidad Latina de Panamá su Diplomado en Actualización en Esterilización como Competencia en el Manejo de los Procesos de Bioseguridad Nosocomial.
- ✦ Diferentes pasantías a lo interno de la institución con profesionales en el tema de control de infecciones a nivel nacional.

Múltiples congresos, seminarios y talleres en seguridad del paciente, bioseguridad hospitalaria, actualización en enfermería general, avances en materia de control de infecciones y microbiología.

Programa de Inducción en Prevención y Control de Infecciones para los colaboradores de nuevo ingreso y educación continúa en actualización de técnicas y procedimientos a colaboradores con antigüedad de servicio:

- ✦ Nuestra labor con el personal de salud del CMP es permanente, la capacitación es de importancia comprobada. Contamos con programas de inducción en prevención y control de las infecciones, cuyo objetivo es el de orientar a todos los funcionarios que ingresan por primera vez a nuestro centro hospitalario, como para los de mayor antigüedad. Los temas abarcados en esta inducción, entre los que podemos mencionar: “El dengue y sus medidas de prevención y control”, “Importancia del Control de las Infecciones Intrahospitalarias”, “Medidas higiénicas para la prevención y el control de las infecciones,” “Talleres de Lavado de Manos”, “Segregación adecuada de los desechos líquidos y sólidos hospitalarios”,” estos seminarios y talleres se realizan todos los años.
- ✦ Durante el año 2012 se capacitaron a 40 funcionarios de las divisiones de Servicios Generales entre personal de primer ingreso y de antigüedad.
- ✦ Además de educar a nuestros colaboradores sobre los aspectos básicos de control de las infecciones, se brindan charlas también a los familiares y cuidadores de nuestros pacientes, quienes una vez salen de nuestra institución deben realizar tareas tendientes a dar continuidad a los cuidados de la forma más eficiente posible, para así garantizar la seguridad de los pacientes, ya en sus hogares. En el 2012 se realizaron 90 capacitaciones a los familiares.

Programa de Control de Infecciones a nivel interno:

- ✦ Se realizaron 15 docencias dirigidas al personal manipulador de alimentos, servicios diagnósticos, tratamiento y las unidades de hospitalización.
- ✦ Nuestra institución, desde el año 2006 hasta 2012, ha participado en el día mundial de la higiene de manos realizando actividades tendientes a promover

este importante hábito y llevando este mensaje a otros lugares. El lema para el 2012 fue: “La salud empieza en tus manos”.

- ⊕ Se promovió la participación de diferentes colaboradores por departamentos a un curso virtual del 25 de Abril al 13 de junio del 2012, de ocho sesiones, una sesión cada miércoles de hora y media, sobre seguridad del paciente, dictado por reconocidos expertos en la materia a nivel internacional, ofrecido por la Organización Mundial de la Salud.
- ⊕ Realizamos en el mes de mayo, en conmemoración del 5 de mayo, que se celebra El Día Internacional del Lavado de Manos, un concurso de dibujo con la participación de nuestros colaboradores y sus hijos, referente a la higiene de manos. El concurso consistió en la elaboración de dibujos alusivos a la importancia del lavado de manos desde la niñez, como medio de prevención de infecciones. Se escogieron los ganadores mediante votación, en dos categorías: niños y niñas entre 7 a 9 años y de 10 a 12 años.
Con esta iniciativa promovemos el binomio padres e hijos, comprometidos con una campaña que resalta la responsabilidad e importancia de la higiene de manos como método fácil de prevenir difíciles enfermedades.

En nuestra incesante lucha por prevenir las IAAS se colocaron los dibujos de los niños en una galería a la vista de todos nuestros pacientes, visitantes y público en general.

Día Mundial del Lavado de Manos



Niños que participaron en el concurso



- ✦ Colocación de Antisépticos de última generación para desinfección en las áreas de hospitalización, para minimizar el cruce de infecciones.
- ✦ Utilización de desinfectantes de alto nivel que brinden seguridad al personal que los manipula y para el medio ambiente, para manejo de las áreas de hospitalización certificados por la **EPA (Environmental Protection Agency: Agencia de Protección del Medio Ambiente)** es una agencia del gobierno federal de Estados Unidos encargada de proteger la salud humana y proteger el medio ambiente: aire, agua y suelo.

Programa de Control de Infecciones Extramuros

Esta labor ha adquirido una gran relevancia. No sólo participamos en la educación de los colaboradores de muchas empresas tanto privadas como gubernamentales, sino que también apoyamos activamente de las gestiones de salud que dirige el Ministerio de Salud, en la revisión y creación de leyes, reglamentaciones y decretos.

Participación activa en las ferias de Salud de diversas empresas, que solicitan el apoyo para talleres de higiene de manos, donde se realiza, a través de diversas pruebas de simulación y equipo especializado, un aproximado de suciedad en las manos, cómo realizar un buen lavado de manos y la importancia del mismo al igual que la desinfección de utensilios de uso común.

Programa de Cuidado del Medio Ambiente Hospitalario

Una de las acciones del programa de vigilancia, prevención y control de las infecciones en el Centro Médico Paitilla es el de ser garantes de que las actividades propias del hospital, entre éstas, la limpieza y desinfección, se logre en todos los procesos, y la constante vigilancia hace posible que mantengamos un hospital que controla la proliferación de microorganismos resistentes a través de una eficiente limpieza y desinfección, por lo tanto somos promotores de la seguridad de nuestros pacientes, familiares y de todo el grupo humano que conforma este centro hospitalario.

Los datos estadísticos a continuación son muestra de las actividades realizadas en este sentido:

- ✚ De enero a diciembre de 2012 se realizaron 825 controles ambientales. Actualmente el Centro Médico Paitilla cuenta con una tasa de Infecciones Nosocomiales por debajo del índice enunciado por la OMS.

Capacitación al personal de Servicios Domésticos



CONDICIONES LABORALES

Principio 3: Apoyar la libertad de asociación y el reconocimiento efectivo del derecho a la negociación colectiva.

Principio 4: Eliminación de todas formas de trabajo forzoso y obligatorio.

Principio 5: Abolición del Trabajo Infantil.

En cumplimiento de los Principios que promulga el Pacto Global en materia laboral, y conscientes de que nuestros colaboradores son el motor y recurso principal de la empresa, nos sentimos comprometidos y reiteramos nuestro respeto a las normas laborales, a la igualdad de oportunidades, a la libertad de asociación y al derecho de los colaboradores a tener una convención colectiva.

El compromiso del Centro Médico Paitilla en llevar una gestión integral de Recursos Humanos se evidencia con la implementación y desarrollo de programas y beneficios, que contribuyan al crecimiento y superación tanto profesional como personal de los colaboradores. En este sentido, se refuerzan e incorporan políticas y procedimientos dirigidos a mantener y promover una relación basada en el respeto, el justo reconocimiento y el beneficio mutuo.

ASOCIACIÓN AL SINDICATO, CONTRATACIÓN COLECTIVA Y REGLAMENTO INTERNO DE TRABAJO

Convención Colectiva 2010 – 2014

Desde 1977 al 2010 la empresa ha firmado nueve (9) contrataciones colectivas, todas bajo los términos de la vía directa y el buen entendimiento.

En cuanto a la Convención Colectiva, vigente hasta julio del 2014, se cumplen con los beneficios y aspectos pactados en la misma, y podemos destacar el buen nivel de comunicación y entendimiento entre la administración de la empresa y los representantes de los trabajadores.

El CMP respeta la libertad de asociación al sindicato y da reconocimiento efectivo al derecho de la negociación colectiva.

Reglamento Interno de Trabajo

Mantenemos y fortalecemos nuestra política laboral orientada a identificar las áreas de mejoramiento del desempeño y la igualdad de oportunidades, de allí que junto a la Convención Colectiva, el Reglamento Interno de Trabajo (RIT), aprobado por la Empresa, los Trabajadores y el Ministerio de Trabajo, es entregado a todos los trabajadores al momento de su ingreso a la organización.

Con este documento se hacen explícitos los acuerdos y reglas, de manera que se asegure un comportamiento y conducta acorde con la honestidad, el respeto, la seguridad y la disciplina, que conduzcan al fortalecimiento de la relación laboral.

PROGRAMAS Y BENEFICIOS QUE CONCILIAN TRABAJO Y FAMILIA

Con el programa de beneficios buscamos que el colaborador pueda mantener un equilibrio óptimo en su vida laboral, personal y familiar.

- ✦ Reconocimiento al trabajador masculino de tiempo remunerado por nacimiento de un hijo ávido con su cónyuge formalmente declarada en la empresa
- ✦ Flexibilidad en los turnos de trabajo por emergencia o actividad familiar
- ✦ Tiempo remunerado por duelo
- ✦ Tiempo remunerado por matrimonio civil
- ✦ Ayuda Social por duelo del trabajador o familiares
- ✦ Seguro de Vida
- ✦ Alimentación balanceada a costo económico
- ✦ Programa de Verano para los hijos de los colaboradores
- ✦ Día Familiar
- ✦ Transporte en el horario nocturno que facilite la salida del trabajo
- ✦ Subsidio por incapacidad profesional o accidente de trabajo
- ✦ Refrigerio Nocturno
- ✦ Descuento en los servicios de salud
- ✦ Plan de salud y exámenes médicos
- ✦ Concurso de Becas para los hijos de los colaboradores
- ✦ Subsidio por incapacidad profesional o accidente de trabajo
- ✦ Dotación de Uniformes y equipo de protección personal
- ✦ Alimentación gratuita en caso de laborar horas extraordinarias

Programa de Verano para los hijos de colaboradores:

Se desarrolla todos los años para las vacaciones escolares. Este programa incluye diferentes áreas de conocimiento, que estimula, en primera instancia, el interés en los niños para conocer y relacionarse con el lugar de trabajo de sus padres, así como contribuye a su formación personal, en diferentes tópicos de interés y relevancia en su vida de niños y adolescentes.

CENTRO MEDICO PAITILLA/PROGRAMA DE VERANO 2012/ DIRIGIDO: HIJOS DE COLABORADORES Y MÉDICOS. EDADES: 7-18 AÑOS							
Fecha	Horario	Actividad	Edades	Presupuesto	# de participantes	Observación	Expositor
28 de enero	8-10:00 md.	Charla: sobre Sexualidad	12-18 años	Cortesía	30	Orientar, reforzar y concienzar sobre el tema	Miss Yajaira Orán/Enfermería
	10:00a.m.-12:00 md.	"Busqueda y Rescate de Accidentes, ¿qué debes saber sobre 911?"	12-18 años	Cortesía	30	Guía sobre el correcto uso del sistema 911 y tips de seguridad	Dr. Carlos Cerrud, Jefe de DENGEDTP CSS/Enlace Enfermería
		Refrigerio		67.50			Dietética
4 de febrero	8:00 a.m.-12:00 md.	"Las 5 al Día"	7-15 años	n/a	30	Promover de manera atractiva mediante charlas, talleres y actividades el consumo de frutas y vegetales	Lic. Ida Solís/casa comercial invitada
		Refrigerio		67.50			Dietética
11 de febrero	8:00 a.m. -12:00 m.d.	Gira hacia el Museo de Arte Contemporáneo -Pintura en T-Shirt Trabajar en calas (Flores)	7-15 años	Bus 90.00 Seguros 124.80 Museo B/ 176.00	22	Promover el arte y la pintura mediante la realización de actividades creativas y exploratorias.	Museo de Arte Contemporáneo, Luz María Frías, Coordinadora Educativa
		Refrigerio		67.50			Dietética
25 de febrero	8:00a.m.-12:00md.	"Taller para el Desarrollo de la Personalidad, a través de Juegos Teatrales"	7-12 años	275.00	30	Desarrollar de forma divertida con los niños, dinámicas y actividades, enfocadas a estimular su creatividad, el trabajo en equipo y la concentración	Casa Cultural Huellas
		Refrigerio		67.50			
COSTO TOTAL DEL PROGRAMA:		2012	B/.935.80				
NOTA: En el 2011 se gastó un total de B/.639.50.							

Charla sobre Emergencias



Centro Médico Paillón



Seguidamente el Sr. Julio Díaz, representante del Departamento Nacional de Gestión de Emergencia, Desastres y Transporte de Paciente (DENGEDTP) de la Casa de Seguro Social, desarrolló el tema: Búsqueda y Rescate de Accidentes, ¿Qué debes saber sobre el 911?

Durante la exposición del Sr. Díaz les explicó que es una operación llevada a cabo por el servicio de emergencia, civil o militares, para encontrar a alguien que se cree que está perdido, enfermo, o herido en áreas lejanas y remotas o poco accesibles.



Taller de educación nutricional. Importancia y consumo de frutas



Gira Educativa y Recreativa al Museo de Arte Contemporáneo

GIRA HACIA EL MUSEO DE ARTE CONTEMPORÁNEO



Se realizó una gira hacia el Museo de Arte Contemporáneo cuyo objetivo principal fue promover el arte y la pintura.



Charla para adolescentes con el tema Sexualidad ¿Cuánto sabes de ella?

CMP
Centro Médico Paitilla

"Inició el Programa de Verano del CMP"



El Centro Médico Paitilla inició las charlas y actividades del Programa de Verano 2012, dirigido a los hijos de los colaboradores del Centro Médico Paitilla, con el objetivo de brindarles mediante capacitaciones y talleres educativos, temas que sean de aporte a su formación profesional.

Este año, la primera charla que se ofreció estuvo a cargo de la Enfermera Yajaira Orán, quien les brindó a un grupo de jóvenes, cuyas edades oscilaban entre los 12 y 18 años, el tema: "Sexualidad, ¿y qué sabes tú sobre eso?".

Taller sobre pintura. Clausura del Programa de Verano



Programa de Becas para los Hijos de los Colaboradores

Mediante el otorgamiento de becas, la empresa premia y estimula el hábito del estudio en los hijos de sus colaboradores, lo cual se traduce en una importante ayuda para los padres y una valiosa oportunidad para los niños..

Las becas otorgadas por la empresa para el año lectivo 2012 fueron 12 que quedaron en los siguientes departamentos: Enfermería, Seguridad, Recursos Humanos, Radiología, Laboratorio y Dietética.

Acto de entrega de Becas, los hijos con su padres y directivos de la empresa



INTEGRACIÓN A LA EMPRESA

Programa de Inducción a Colaboradores de Nuevo Ingreso

Este programa continúa siendo uno de los principales de la Gestión de Recursos Humanos, dirigido a los colaboradores que inician labores por primera vez en el Centro Médico Paitilla. Es un requisito obligatorio, ya que desde el primer día que el colaborador inicia sus labores, lo recibimos y le damos la bienvenida en el Departamento de Recursos Humanos. Se le hace entrega de toda la documentación y firma de su contrato. La Jefa de Recursos Humanos le brinda una breve introducción sobre aspectos relevantes de la empresa y, seguidamente se realiza un recorrido por todas las instalaciones del hospital y presentación a los jefes y colaboradores. Posteriormente se les invita a la Charla de Inducción programada.

El Programa de Inducción para los colaboradores de nuevo ingreso está diseñado de tal forma que todos los colaboradores en los distintos turnos que tengan asignados puedan participar, es por esto que se organiza en horarios matutinos y nocturnos.

Se realiza una presentación en la que se exponen los siguientes temas:

- ⊕ Historia de la empresa
- ⊕ Nuestra misión, visión y valores corporativos
- ⊕ Filosofía corporativa
- ⊕ Organigrama corporativo
- ⊕ Estructura Organizacional
- ⊕ Quiénes somos, a dónde vamos, con quiénes contamos
- ⊕ Programa de Responsabilidad Social Empresarial
- ⊕ Reglamento Interno y Convención Colectiva
- ⊕ Programa de Beneficios para los Colaboradores
- ⊕ Actividades Corporativas Internas
- ⊕ Salud y Seguridad Ocupacional

Es importante destacar que en la Charla de Inducción participa un alto Ejecutivo y miembro de la Junta Directa, aportando valor agregado a esta importante etapa de la inducción, donde se le da la bienvenida al nuevo colaborador a la organización.

También intervienen la Jefa de RRHH, la Oficial de Recursos Humanos y la Supervisora de Salud y Seguridad Ocupacional.

En el caso particular de los colaboradores de nuevo ingreso de la División de Enfermería, reciben además, una inducción especial en la que se les brinda los conocimientos y herramientas necesarias para que puedan integrarse de forma óptima y competente a su puesto de trabajo, en relación a la atención de los pacientes y a los procesos establecidos.

Charla de Inducción



POLITICAS Y PROCEDIMIENTOS DE PERSONAL

Las políticas y procedimientos de Reclutamiento, Selección y Contratación de Personal son claras y rigurosas, basadas en los perfiles y requerimientos del puesto, sin considerar raza, sexo o religión, para optar por un puesto de trabajo.

Nos ratificamos en la posición de compartir y respaldar toda acción en contra del trabajo infantil y el trabajo forzoso y obligatorio, para lo cual nos regimos por las disposiciones legales establecidas en este aspecto, en nuestras propias políticas y normas internas.

- ⊕ No contratamos menores de edad.
- ⊕ Respetamos y velamos por los derechos de los colaboradores a un trabajo seguro.
- ⊕ No discriminamos sexo, raza o religión.

Actualmente contamos con un Recurso Humano compuesto por 544 trabajadores, de los cuales 368 son mujeres y 176 son hombres.

De los 60 cargos de dirección, jefaturas y supervisión en la organización, 42 son ejercidos por mujeres.

Administración de Puertas Abiertas, que cuenta con procedimientos establecidos en cada área y en el Departamento de Recursos Humanos para la Atención, Orientación y Resolución de necesidades, consultas o quejas de los trabajadores.

Continuamos desarrollando el **Programa Anual de Evaluación del Desempeño** para los trabajadores y puestos de dirección, jefatura y supervisión, que permita identificar justamente las debilidades, fortalezas y áreas de mejora en nuestro Recurso Humano.

Los aspectos de **Seguridad y Salud** de nuestros colaboradores son primordiales e indiscutibles, por eso enfatizamos en las capacitaciones, programas de salud y medidas de protección, encaminadas a garantizar la seguridad en el empleo y la disminución del número de accidentes de trabajo y las enfermedades profesionales, por lo que contamos con programas de inmunización para los colaboradores (vacunas), exámenes médicos, de laboratorio y radiología, de primer ingreso y anuales, carné de salud para manipuladores de alimentos y del servicio de lavandería, charlas y talleres de

educación en salud, cumplimiento de las disposiciones sobre el uso del equipo de protección personal.

Uno de los derechos primordiales de las personas es la **Alimentación**. La alimentación adecuada es fundamental para llevar una vida sana y activa. A través de una correcta alimentación tendremos colaboradores desarrollando todo su potencial y practicando una vida sana. Cumplimos con las disposiciones de la Convención Colectiva, la cual expresa el compromiso de proporcionar alimentos variados y balanceados a precios económicos a aquellos colaboradores que deseen comer en el comedor de la empresa.

Carné de Salud para los colaboradores

Esta certificación está orientada al cumplimiento de las normas y requisitos para los manipuladores de alimentos. La renovación del carné de salud nos asegura que el colaborador cumple con la evaluación de su condición de salud. La empresa reconoce a cada colaborador los gastos y el tiempo en que incurren por el trámite de los mismos.

CELEBRANDO OCASIONES ESPECIALES

Estimulamos la diversión y el ambiente de compañerismo entre los colaboradores, a través de actividades corporativas de reconocimiento y motivación que fortalecen las relaciones interpersonales y el sentido de pertenencia, como son:

Encendido del Árbol de Navidad

En el mes de diciembre propicio, para compartir en unión y en familia, el CMP, realiza su tradicional Encendido del Árbol de Navidad en los predios del hospital, con el que marca la temporada navideña con la presentación de diferentes actos, tales como: Posada Navideña y Bendición del Árbol de Navidad; Visita y recorrido del personaje de Santa Claus, a los pacientes hospitalizados que se permita visitar; presentaciones musicales y villancicos, repartición de canastitas y golosinas para los niños, etc.

Esta es una actividad muy esperada por grandes y chicos, donde acuden los colaboradores, pacientes, médicos, familiares y la comunidad.

Este año como un hecho muy especial contamos con la participación del Arzobispo de la Arquidiócesis de Panamá, Su Excelencia Monseñor José Domingo Ulloa, quien revistió este acto de una profunda espiritualidad.

A continuación presentamos vistas del Encendido del Árbol de Navidad.



Almuerzo de Navidad

En un una verdadera convivencia de compañerismo y espíritu navideño entre colaboradores, médicos y directivos de la empresa, se llevó a cabo el Almuerzo de Navidad. La alegría y el entusiasmo fue la nota particular en esta actividad.



Entrega de regalos por los directivos de la empresa



Actividades de Aniversario

Durante todo el mes de julio, la empresa celebra su aniversario y desarrolla diversas actividades, dirigidas muy especialmente a sus colaboradores, pacientes y médicos, donde se destaca el compañerismo, la alegría y un alto sentido de lealtad y orgullo.

Las actividades realizadas fueron: Misa de Acción de Gracia. Concurso del Colaborador Más Popular, Convivencia Festiva, Entrega de Canastilla y Entrega de Pines por antigüedad de servicio.

Misa de Acción de Gracias, por los 37 años del hospital



“Entrega de Pines por Antigüedad de Servicio” para los colaboradores que cumplieron 5, 10, 15, 20, 25, 30 y 35 años continuos de labores. Participan es este emotivo evento miembros de la Junta Directiva, la Junta Asesora Médica y el Equipo Gerencial del hospital.

Acto de Entrega de Pines por Años de Servicio, julio 2012



Concurso del Colaborador Más Popular 2012

Este honor recayó en un joven colaborador del Departamento de Compras y Almacén. En una actividad muy festiva, cuyo resultado está en manos de los propios colaboradores, quienes emiten su voto por el compañero de su simpatía. Este es un evento en el que se pone de manifiesto la creatividad e iniciativa de los candidatos.

Anuncio del Colaborador Más Popular por parte de la Directora Ejecutiva



Campaña de promoción de los candidatos a “Colaborador Más Popular”



CENTRO MÉDICO PAITILLA Promoción de los Candidatos que aspiraron al Colaborador Más Popular 2012



Durante las actividades realizada con motivo a la celebración del XXXVII Aniversario del Centro Médico Paitilla, se promovió el tradicional y divertido concurso del “Colaborador Más Popular”.



Cada uno de los colaboradores desarrolló su campaña con mucho entusiasmo siendo los candidatos y personajes de este año: **Amado Jaime, con el personaje de Mario Bros y Ricardo Morán, como Harry Potter.**

Acto de Gratificación por Jubilación

La empresa manifiesta su sentimiento de agradecimiento y reconoce la trayectoria profesional y laboral de aquellos colaboradores que llegan a la merecida etapa de su jubilación por vejez, y que deciden retirarse para disfrutar de esta otra etapa de la vida.

Se les otorga una estatuilla acrílica grabada con su nombre y el logo del hospital y una gratificación económica, de acuerdo a los años de antigüedad. En el 2012 se entregaron tres gratificaciones por jubilación, en el Departamento de Laboratorio, a la Supervisora Administrativa, quien se jubiló con 33 años de servicios; en la sección de Comunicaciones/Teléfonos y en Cuidados Intensivos.

Acto de Jubilación 2012, y grupo de compañeros del Departamento de Laboratorio



Celebraciones de otras Fechas Especiales

Fechas como el Día de las Madres, Día del Padre son eventos que también celebramos con los colaboradores, con diferentes actividades en las que se comparte y agasaja con charlas motivacionales, obsequios, actos socioculturales o Misa de Acción de Gracia.

Celebrando el Día de la Madre con una Misa y un brindis.



Agasajando a los Padres



CELEBRACIÓN DEL DÍA DEL PADRE



El Centro Médico Paitilla desarrolló un bonito programa para agasajar a todos los papás en su día. Durante el programa se desarrolló el una charla- taller sobre el tema: “Cómo Manejar su Presupuesto Familiar”, a cargo de la Lic. Michelle de Soo, representante del Banco General, quien junto a su equipo de trabajo brindaron a todos los papás, una serie de recomendaciones generales y guías para la toma de decisiones. Entre los temas abordados se habló sobre: la elaboración del presupuesto mensual; análisis del nivel de endeudamiento actual; metas a corto, mediano y largo plazo; análisis de necesidades antes de adquirir un compromiso financiero; entre otros importantes temas. Al final del programa se sortearon regalos y se compartió un refrigerio.

Celebración de los Cumpleaños del Mes

El último viernes de cada mes se dedica un espacio para reunir a los colaboradores que cumplieron años en el mes correspondiente. Es un acto de compañerismo y camaradería donde los cumpleaños son acompañados por sus supervisores o jefes y algunos ejecutivos de la empresa. Con un pastel, helados y refrescos brindamos por la salud de nuestros colaboradores.

Celebrando con los Cumpleañeros del Mes



Desayuno Te Quiero Conocer 2012

Por 4 años consecutivos se viene realizando este especial programa corporativo **Te Quiero Conocer**, que ha tenido una gran acogida entre los colaboradores. El mismo surgió como iniciativa de la Dirección Ejecutiva, y es apoyado por el Departamento de Recursos Humanos.

Su fin principal es que los colaboradores y la Directora Ejecutiva, tengan la oportunidad, en un desayuno ameno y cordial, de conocerse, compartir experiencias y vivencias y tratar sobre algunos aspectos básicos, para comprender mejor nuestra misión hospitalaria. Esta actividad es realizada dos veces al mes y en el 2012, participaron 76 colaboradores.

Este encuentro permite también estrechar y fortalecer los lazos de compañerismo, ya que la gran mayoría de los colaboradores trabajan en distintas jornadas y muchas veces no coinciden entre ellos.

Comentarios de algunos de los colaboradores que han participado en los Desayunos:

- ✦ ***Sentí curiosidad por saber que haría y de qué se trataba, pensaba que era una reunión, o que me harían muchas preguntas.***
- ✦ ***Siento más confianza, me alegra haber conocido un poco más a mis compañeros, que solo conocía de vista.***
- ✦ ***Me siento parte del CMP, una gran familia, en la cual me siento orgullosa, porque son tan especiales las diferentes personas con la que trabajamos que nos hacen sentir como hermanos.***
- ✦ ***Me siento muy bien de haber compartido con mis compañeros y la Lic. Vilma, algunas de mis vivencias, fortalezas y debilidades.***



AGRADECIENDO Y RECONOCIENDO EL BUEN TRABAJO Y EL ESFUERZO EXTRA DE LOS COLABORADORES

REENCUENTRO DE COLABORADORES 2012

En enero del 2012, por segundo año realizamos un programa muy original y novedoso, denominado Reencuentro de Colaboradores. Se reúne a aquellos colaboradores que durante el año, tuvieron actitudes sobresalientes en el desempeño de su trabajo, así como, los que fueron escogidos colaboradores del mes, del año, más popular, y que fueron mencionados en la encuesta de los pacientes. Mediante este programa el hospital reconoce el esfuerzo y dedicación de un personal comprometido, responsable y con vocación de servicio, que hicieron la diferencia en la atención a los pacientes.





EL COLABORADOR DEL MES

El Colaborador del Mes, programa de reconocimiento, que por más de tres décadas ha desarrollado el Centro Médico Paitilla, mensualmente, sigue siendo uno de los programas de mayor antigüedad y fortaleza en la organización, por lo cual en el 2011, fue revisado, reevaluado y modificado para impregnarle vigor, y que continuara siendo funcional y atractivo para los colaboradores y jefes.

En el Colaborador del Mes, se destacan y reconocen acciones, logros y actitudes sobresalientes como: actitud cordial, desempeño profesional y compromiso con la organización.

En el año 2012, de las nominaciones que presentan los jefes de departamentos, fueron premiados 13 colaboradores del mes.

**Acto de Anuncio y Premiación del Colaborador del Mes del Centro Médico Paitilla:
Resaltamos Actitud Cordial + Desempeño Profesional + Compromiso
Organizacional**



Los Jefes con sus Colaboradores Nominados al Colaborador del Mes



Así mismo para el programa del **Colaborador del Año**, todos los departamentos presentan su nominado en una reunión a mediados del mes de diciembre; todo el equipo gerencial evalúa y califica a cada postulante, por los méritos y hechos

sustentados por cada jefe, siendo escogido el de mayor puntuación. En el año 2012, esta distinción recayó en la colaboradora Jeamy Alvarado, Enfermera Intensivista.

En este programa se reconoce y se premia la terna que obtuvo mayor puntaje, entre todos los que participaron. Además, de la distinción y el reconocimiento público, a estos colaboradores en el Almuerzo Navideño, se les otorga premios en efectivo.

Acto del Colaborador del Año 2012

Nominados a Colaborador del Año 2012 y la ganadora



Terna ganadora en compañía de la Directora Ejecutiva



PROGRAMA DE SEGURIDAD Y SALUD OCUPACIONAL

Programa de Inmunización al Personal

Durante el año 2012, hemos continuado con nuestro Programa de Vacunación como una de las estrategias que complementan el desarrollo de la **“Vigilancia a la Salud”**, hemos logrado formar un equipo integral de profesionales que han colaborado para que el 70% de nuestros colaboradores recibieran las inmunizaciones correspondientes, tanto iniciales como de refuerzos. Nos queda como objetivo para el 2013, el seguimiento a los colaboradores de nuevo ingreso.

Las vacunas aplicadas fueron:

- MR (Rubeola y Sarampión)
- Pneumo 23
- Hepatitis A
- Hepatitis B
- Influenza (Triple)
- TDAP (Tétano/Difteria/Pertusis o Tosferina)
- TD (Tetano/Difteria)



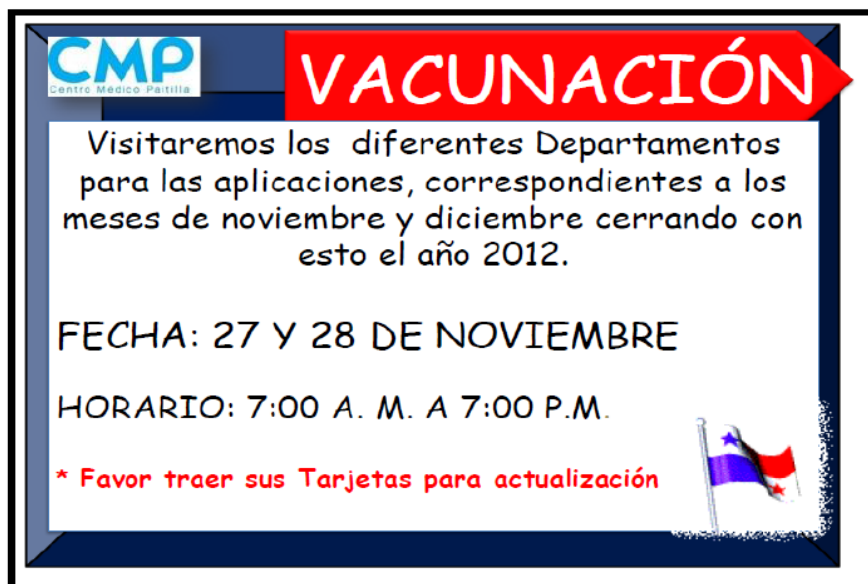
JORNADA DE VACUNACIÓN



Con el propósito de lograr una mayor motivación y participación, implementamos la campaña de” **Promoción de la Seguridad y Salud en el Trabajo**”, con el fin de educar y promover una mayor participación de los colaboradores en las actividades de prevención.



Volantes de promoción a la vacunación



MATERIAL INFORMATIVO



Importancia de la Vacunación.



La vacunación es una medida preventiva de primer orden para evitar ciertas enfermedades infecciosas.



Es, además, una medida barata y segura para proteger la salud, no tan sólo de los niños sino también de los adultos.



Algunas vacunaciones administradas en la infancia no inducen inmunidad duradera para toda la vida. Si no reforzamos nuestra inmunidad con dosis posteriores al cabo de los años, volvemos a ser susceptibles.



Algunas enfermedades requieren una vacunación periódica, ya que el agente responsable cambia sus propiedades y, otras, el único tratamiento disponible es a través de la vacunación precoz, como la de la rabia que todavía hoy es una enfermedad mortal...



Si cuidamos nuestra alimentación e intentamos llevar una vida activa, ¿por qué no nos vacunamos?: evitaremos enfermar, pero también que enfermen los demás (familia, amigos y compañeros de trabajo) y nos protegeremos, si es el caso, de los agentes biológicos presentes en nuestro puesto de trabajo.



Las vacunas son medicamentos biológicos que, aplicados a personas sanas, provocan la generación de defensas que actúan protegiéndolas ante futuros contactos con los agentes infecciosos contra los que nos vacunamos, evitando la infección o la enfermedad.



Las vacunas benefician tanto a las personas vacunadas como a las personas no vacunadas y susceptibles que viven en su entorno.



En la persona vacunada, el principal efecto consiste en una disminución de la probabilidad de infección, de la duración de la enfermedad o de la probabilidad de desarrollar una enfermedad grave o mortal.



Las vacunas generalmente son muy seguras y las reacciones adversas graves son infrecuentes.



Una cobertura alta de vacunación puede llegar a erradicar la enfermedad y evitar su propagación y el daño a personas susceptibles.



Cuando nos vacunamos, cuidamos de nosotros y de los demás.



Cuidados Generales por Vacunación.

Las vacunas son sustancias hechas con los mismos microbios, muertos o debilitados que causan la enfermedad. Cuando una vacuna se le pone a una persona el cuerpo produce unas sustancias que acumulan como defensas contra esta enfermedad.

A estas sustancias se les llama ANTICUERPOS. Cada virus y bacteria debilitada hace que el cuerpo produzca su propio anticuerpo. Estos anticuerpos le permiten a la persona defenderse de esa enfermedad.

Los anticuerpos permanecen dentro del cuerpo de las personas por mucho tiempo evitando que se enferme.

Con el tiempo la cantidad de algunos de estos anticuerpos disminuye, por lo que se debe volver a vacunar a la persona, o sea, se le aplica un refuerzo.

REACCIÓN DE LAS VACUNAS.

Las vacunas pueden producir leves reacciones, estos signos y síntomas son normales, por ejemplo:

- Malestar general
- A veces fiebre moderada
- Dolor o inflamación donde se aplicó la vacuna

Todos estos síntomas son pasajeros y en muchos casos no se presentan

Si presenta estos síntomas puede tomar las siguientes medidas:

1. Por fiebre, dolor y malestar general puede tomar dos tabletas de Acetaminofén o Tylenol
2. Por dolor y/o inflamación en el área de la punción colocarse pañitos de agua fría las primeras 6 horas, luego pañitos de agua tibia.

IMPORTANTE

1. Notificarle a la enfermera si es alérgico al huevo ya que hay vacunas que son inoculadas en el huevo.
2. Tomar abundante líquido posterior a la vacunación.
3. Evite realizar ejercicios físicos y tomar licor el día que fue vacunado.
4. Si presenta otros síntomas fuera de los mencionados acuda a cualquier centro de atención de salud más cercano.
5. Es relevante llevar un informe de las reacciones, dado el caso repórtelo a:
 - Miss María Elena Bandini (Ext. 7083)
 - Miss Cosetty Arosemena (Ext. 7450)
 - Lic. Yiniva Rivera de Seguridad y Salud Ocupacional (Ext. 7025)

La Vacunación es un gesto de Amor

*Cuando nos vacunamos,
cuidamos de nosotros, de
los amigos, de los
compañeros de trabajo...*

*Cuida tu salud
y la de tu familia*



*La tarjeta de Vacunación es un
documento importante. Cuidela,
manténgala actualizada, en un
lugar seguro y a mano.*

"Promoción de la Seguridad y Salud en el Trabajo"

**N
O
T
I
F
I
Q
U
E**

SI HA PRESENTADO

REACCIÓN DERMICA

GRACIAS

CMP
COMITÉ MIXTO PREVENCIÓN

Prevención de la Seguridad y Salud en el Trabajo

**N
O
T
I
F
I
Q
U
E**

SI ES ALÉRGICO AL



GRACIAS.

CMP
Cesta Médico Familia

"Promoción de la Seguridad y Salud en el Trabajo"

**N
O
T
I
F
I
Q
U
E**

SI HA PADECIDO

Hepatitis

GRACIAS

CMP
COMITÉ MIXTO DE PREVENCIÓN

"Promoción de la Seguridad y Salud en el Trabajo"

AMBIENTE

Principio 7: Las empresas deben apoyar el abordaje precautorio de los retos ambientalistas.

Principio 8: Llevar a cabo iniciativas para promover mayor responsabilidad ambiental.

Principio 9: Promover el desarrollo y difusión de tecnologías amigables al medio ambiente.

PLAN DE ADECUACIÓN Y MANEJO AMBIENTAL

Desde diciembre del 2007, el Centro Médico Paitilla ha integrado dentro de su gestión y visión empresarial los principios relacionados al cuidado y preservación del medio ambiente.

Para ello, ha conformado un grupo multidisciplinario de colaboradores que llevan a cabo las acciones de seguimiento para cumplir con lo establecido en su Plan de Manejo Ambiental Anual. Este grupo se ha enriquecido durante el año 2012 con las actividades realizadas por la Supervisora de Salud e Higiene Ocupacional, quien desde su ingreso al Centro Médico Paitilla ha trabajado de manera estrecha con la Coordinadora Interna del Plan de Manejo Ambiental

Bajo el seguimiento de una entidad asesora externa (Auditores Ambientales), que verifican el cumplimiento de los parámetros y condiciones establecidas en dicho plan, se han ejecutado mediciones ambientales y de salud ocupacional, al igual que inspecciones a las instalaciones del hospital.

Entre las mediciones están:

1. Caracterización de aguas residuales (mensual)
2. Niveles de ruido
3. Estrés calórico y vibraciones
4. Niveles de iluminación
5. Presencia de gases tóxicos en áreas de cirugía

6. Mediciones de fuentes fijas (Calderas y Generadores Eléctricos)
7. Mediciones de fuentes móviles (vehículos de la empresa)

Al personal que labora en el área de Calderas del hospital se le realizaron dos audiometrías anuales, una cada seis meses para verificar su condición auditiva, los resultados fueron entregados a la Autoridad Nacional del Ambiente (ANAM) como parte del Plan de Adecuación del Medio Ambiente (PAMA).

En su Plan de Manejo Ambiental el Centro Médico Paitilla incluyó dentro de sus actividades ambientales la caracterización de las fuentes fijas para cumplir de esta manera con la nueva reglamentación ambiental referente a este tema.

Continuamos fomentado iniciativas de reutilización de materiales que ya no son útiles para el hospital, pero sí para otras empresas que los incorporan a su proceso de producción como materia prima.

Al igual que el reciclaje de aceites usados, bombillos de luminarias que contienen mercurio, como una nueva iniciativa se adopta la actividad de reciclaje de todas las baterías que se utilizan en el hospital, que fueron entregadas a una empresa que se dedica a este proceso.

En cuanto al mobiliario hospitalario reemplazado de las Unidades de Hospitalización por equipamiento nuevo, el mismo fue donado a hospitales del interior del país, con el fin de proveer de equipos aún útiles a estas entidades..

**Retiro de focos
fluorescentes, por la
empresa Recicla Panamá**





Área de recolección de baterías



CAPACITACIÓN

Se impartieron las siguientes charlas y capacitaciones internas relacionadas a la protección del Medio Ambiente y de Salud Ocupacional:

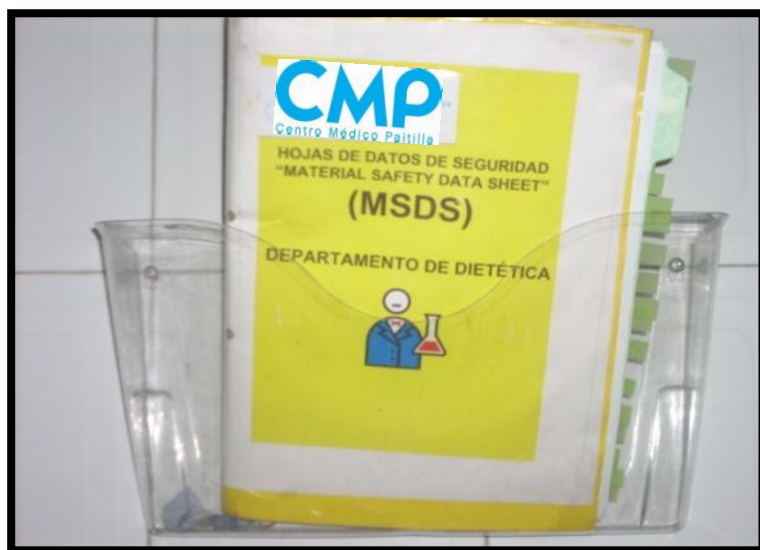
- ✦ Programa de Educación para la Formación del Profesional de Servicios Domésticos
- ✦ Manejo de desechos sólidos hospitalarios peligrosos
- ✦ Análisis de Riesgo Seguro
- ✦ Metodología de Seguridad y Salud Ocupacional
- ✦ Manejo de Productos Químicos
- ✦ Derechos y Deberes de los Colaboradores en Seguridad y Salud Ocupacional
- ✦ Riesgos a la salud en el ambiente laboral:
 - Evaluación y Control del Ruido Ocupacional y Ambiental
 - Uso y Manejo de Equipo de Protección Personal
 - Guía para las Emergencias -Plan de Emergencias del CMP
 - Manejo Seguro de Gases Comprimidos
 - Manejo de Sustancias Químicas Peligrosas



- ✦ A nivel externo y en actividades relacionadas con la conservación del medio ambiente, participamos en la **"II Jornada Técnica de actualización COSSMAP 2012", el 20 y 21 de junio, en las Instalaciones de la USMA,** con la representación de la Supervisora de Seguridad y Salud Ocupacional.

Tenemos la responsabilidad de practicar medidas que no contaminen o impacten lo menos posible el medio ambiente. Somos vigilantes de que todos nuestros productos químicos estén identificados con la etiqueta NFPA 704, "Diamante de Fuego", utilizada para comunicar los riesgos de materiales peligrosos, además de contar con su hoja de datos de seguridad. Se actualiza periódicamente la información del contenido de las mismas en conjunto con los diversos proveedores. Se mantiene actualizado el cuadro de Distribución de las Sustancias Químicas Peligrosas por departamentos para maximizar el control de las mismas dentro del hospital.

Hojas de Datos de Seguridad de las Sustancias Químicas Peligrosas



Se adquirió un Kit para Derrames de Sustancias Químicas, generando con esto el entrenamiento de los colaboradores del Departamento de Mantenimiento en el “Uso Adecuado del Kit de Derrames para Sustancias Químicas Peligrosas”, además de difundir la presencia del mismo dentro de nuestras instalaciones.

Información que describe el Uso Adecuado del Kit de derrames

¿Qué hacer cuando ocurre un derrame?

Sugerencias para el uso de kits para derrames

Identificar el producto derramado. Si usted no está familiarizado con el líquido y sus propiedades, evacuar la zona y dirigirse a las autoridades apropiadas.

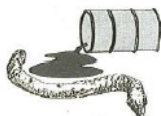


1. Evaluación de Riesgos

Evaluar el tipo de material derramado e identificar el origen.

2. Ropa de protección

Use el equipo protector apropiado para la situación. Si el material no es identificable asumir lo peor.



3. Contención

Contener el líquido y el sello de los desagües.

4. Detener la Fuente

Cierre las válvulas, girar los tambores perforados y fugas de enchufe en los que es posible y seguro hacerlo.



5. Comience a Limpiar

Utilice los materiales absorbentes para la absorción de líquidos derramados.

6. Comuníquese con las autoridades.

Informe el derrame a las autoridades legales en su comunidad. Asegúrese de llenar todos los informes necesarios de acuerdo con las leyes locales.



7. Eliminación de material utilizado

Los materiales absorbentes verificar las características de lo que absorben. Asegúrese de desechar los materiales absorbentes usados y líquidos derramados, de acuerdo con las leyes locales.



8. Descontaminar

Limpie todas las herramientas y materiales reutilizables correctamente antes de volverla a usar.

9. Vuelvan a surtir materiales

Reponga los materiales absorbentes y equipo de seguridad utilizado para una próxima operación de limpieza.



10. Revisar los planes de contingencia y procedimientos.

NOTA: EL KIT PARA DERRAMES ES UNA MEDIDA PROVISIONAL PARA LIMPIEZA DE DERRAMES MENORES. SI HAY UN DERRAME GRAVE, CONTACTAR CON AUTORIDADES LOCALES PARA LA DIRECCIÓN Y ASISTENCIA PARA EL PROBLEMA.

Estación de Bomberos: 103 / 512-6148

Se han entregado todos los informes de seguimiento del Plan de Manejo Ambiental y los informes de las mediciones realizadas según lo establecido en nuestro PAMA a la

Autoridad Nacional del Ambiente; hemos recibido inspecciones sorpresivas por parte de ellos para la verificación de los informes entregados por parte de nosotros.



Visita de representantes de ANAM

En su Informe Anual de Seguimiento del Programa de Adecuación y Manejo Ambiental, la empresa ITS Consultants concluye lo siguiente:

1. La empresa Clínicas y Hospitales, S.A., (Centro Médico Paitilla), cumple actualmente con el 100%.

ANTICORRUPCIÓN

Principio 10:

Se requiere que las empresas trabajen para eliminar todas las formas de corrupción, que incluyen coimas y extorsión.

“Es política de la institución promover la transparencia en todos sus actos”

Frente a la complejidad que genera actualmente la globalización, en cuanto al crecimiento y a la facilidad para violar normas y procedimientos, las empresas se ven obligadas a establecer lineamientos que ayuden a controlar el riesgo ante la corrupción empresarial.

El Centro Médico Paitilla, con el objetivo de que exista a nivel de todas las unidades del negocio un adecuado ambiente de control, interrelaciona los componentes de control interno y establece políticas y procedimientos en toda la organización para garantizar que las directrices se lleven a cabo y los riesgos se administren de manera efectiva.

Los lineamientos y estrategias son comunicados, en reuniones periódicas a los Directores de cada una de las Divisiones de la empresa, para que se consideren en los objetivos que sirven de base para los Programas de Trabajo que elabora cada División del negocio. A través de Reuniones periódicas se brinda seguimiento a los resultados de estos objetivos.

Para la consecución de los objetivos de la empresa, Centro Médico Paitilla mantiene políticas de seguimiento de relaciones justas y en igualdad de oportunidad y condiciones con sus proveedores y terceros. Esta relación se desarrolla dentro de estrictos parámetros administrativos, tales como:

- ⊕ Comités con representación multi-departamental que participan en los Concursos de Precios y Licitaciones, para la adquisición de suministros, facilitando la transparencia en los procesos de compras y adquisiciones.
- ⊕ Contratos Anuales de Adjudicación de Suministros, donde se establecen y se da seguimiento a los compromisos con el Proveedor.

- ⊕ Compras establecidas mediante documentos formales como es la “Orden de Compra”, que establece el compromiso formal entre la empresa y el proveedor.
- ⊕ Formalidad de procedimientos de recibo de mercancía y registros de facturas.
- ⊕ Análisis de Cuentas por Pagar y Proyección de Pagos mensuales de acuerdo a los términos de crédito pactados con cada proveedor.
- ⊕ Contratos de Servicios Profesionales con Médicos, Enfermeras y Técnicos y otros profesionales.

Es política de la institución promover la transparencia en todos sus actos, por lo cual desde sus inicios estableció procedimientos departamentales que sustentan las ejecutorias de los diferentes departamentos que componen la empresa.

Desde el año 2009, cuando se elevó la unidad de Auditoría Interna, a nivel de Departamento, continuamos con esa estructura, en pro del fortalecimiento de la responsabilidad ante el riesgo.

Conformada su estructura por 2 unidades: (1) Jefe de Auditoría Interna y (1) Asistente. Ambos reportan directamente a Contraloría y mantienen una relación funcional con las diferentes áreas de la empresa, en orden a los requerimientos de su función específica.

La principal función de la Auditoría Interna en Centro Médico Paitilla es:

- ⊕ Evaluar en forma permanente, el funcionamiento del medio ambiente de controles internos establecidos por la Administración y recomendar las medidas que signifiquen mejorar su efectividad, para de esta manera coadyuvar al logro de los propósitos fundamentales de la organización.
- ⊕ Revisar la fiabilidad e integridad de la información financiera y operativa de la empresa.
- ⊕ Velar por el cumplimiento de las leyes, regulaciones y normas aplicables.

Las actividades de Auditoría Interna se trazan en un plan mensual, considerando auditorías operativas por sectores claves dentro de la empresa. Cada uno de los proyectos, detallados en el Plan de Auditoría, es diferente en su alcance, cobertura y contenido; sin embargo la realización de éstos es relativamente consecuente.

Posterior a las verificaciones, Auditoría Interna emite informes concretados en recomendaciones sin competencia, basada en una función que busca el perfeccionamiento constante de los sistemas de control interno de la organización.

Durante el año 2012, Auditoría Interna ha tenido una rotación de personal que le ha impedido el cumplimiento 100% del Programa anual que esta unidad establece

periódicamente, así como también la implementación de las auditorías basadas en riesgos, no obstante ha continuado con revisiones especiales específicamente aquellas encaminadas a las revisiones de controles internos de algunos procesos que son indicativos en la rutina del negocio.

Entre estas tenemos:

AUDITORIA DE CONTROL INTERNO – FINANCIERO

- ⊕ Arqueo de Cheques Pendientes de entrega a los beneficiarios
- ⊕ Arqueo de Fondos de Caja
- ⊕ Funcionamiento de las Cajas Registradoras e Impresoras Fiscales (Ley No. 76 de 1976 y Ley No. 8 del 2010 reglamentadas por el Decreto Ejecutivo No. 53 de junio de 2010).
- ⊕ Toma Física de Inventarios de Suministros
- ⊕ Control de vencimientos de Suministros y Medicamentos
- ⊕ Cuentas por Pagar a Proveedores y Terceros
- ⊕ Cuentas por Cobrar a Clientes
- ⊕ Facturación
- ⊕ Auditorías de Procesos
- ⊕ Descarte de Equipos, Suministros y Medicamentos
- ⊕ Pago de Planilla

AUDITORIA DE SISTEMAS

También incluimos en el Programa Anual de Trabajo, la Auditoría Externa de Sistemas, entendiendo ésta como el examen y evaluación de los procesos del área de Tecnología de la Información y de la utilización de los recursos que en ellos intervienen, para llegar a establecer el grado de eficiencia, efectividad y economía de los sistemas computarizados de la empresa y presentar conclusiones y recomendaciones encaminadas a corregir las deficiencias existentes y mejorarlas.

Las Auditorías de los Sistemas Mecanizados son llevadas a cabo por una firma de Auditores Externos, que brindan un Informe final de los resultados a Contraloría y a la Administración.

Todas estas revisiones tienen como objetivo velar por el cumplimiento de las Políticas y Procedimientos de la organización, minimizar los riesgos de fraude, colusión, detección de omisiones o incumplimiento en los procedimientos por las personas involucradas en cada una de las fases que ejecutan los procesos.

A principios del mes de febrero-2013, tuvimos la visita de los Auditores de la Dirección General de Ingresos del Ministerio de Economía y Finanzas, quienes revisaron todos los equipos fiscales instalados, como también la funcionalidad de estos en las

operaciones del negocio. Los resultados que se obtuvieron de esta revisión fueron satisfactorios ya que los mismos están apegados a la Ley que norma la instalación y funcionalidad de estos equipos.

Para el año 2013, el Departamento de Auditoría Interna tiene contemplado normalizar la rotación del recurso humano, de manera que se pueda brindar la cobertura requerida en todas las actividades contempladas en el Programa de Auditoría anual, incluyendo nuevas implementaciones tales como las Auditorías basadas en riesgos.

Comunicación de Progreso al Pacto Global de la Naciones Unidas

Continuamos con el compromiso de presentar oportunamente el Reporte de Comunicación de Progreso 2012 (COP) al Pacto Global de las Naciones Unidas, así como, a nuestro grupo de interés.

Este reporte nos brinda la oportunidad de mostrar y proyectar la gestión que realiza el Centro Médico Paitilla, en apoyo al desarrollo sostenible en materia socio económica, ambiental y laboral.

RESPALDO A LAS ACTIVIDADES Y PROGRAMAS DE FORTALECIMIENTO DE RESPONSABILIDAD SOCIAL EMPRESARIAL - RSE

En el año 2012, mantuvimos nuestra participación activa en los programas y actividades promovidas por la red local SUMARSE.

A continuación, el cuadro con los detalles de los temas y horas de participación

Capacitaciones de SUMARSE-2012		
Tema	Horas	No. Participantes
Foro Ejecutivo: Identidad Corporativa, Sentido de Pertenencia	2	1
Mesa de Ambiente "La ISO 14001 como Herramienta para la RSE"	2	1
Foro Ejecutivo: El Mentoring en la RSE	2	1
Foro Ejecutivo: "Dilemas Éticos en las Empresas"	2	1
Foro de Alianzas Público-Privadas por la Educación	6	1
Taller "Cómo implementar un Programa Efectivo de Voluntariado Corporativo"	8	2
TOTAL	22	7

DIVULGACIÓN Y COMUNICACIÓN

Como se ha indicado anteriormente, nuestra Comunicación de Progreso (COP) será ampliamente comunicada a lo interno de la empresa, a través de un informe especial para la Junta Directiva, Directores de División y Jefes de Departamentos.

Así mismo, a través de la Intranet, un resumen de las prácticas de RSE contempladas en este informe de progreso será dado a conocer a los colaboradores.

Este año nuevamente será publicado en la página web del Centro Médico Paitilla.

Como parte de este reporte, nuestro agradecimiento a todos los que de una forma u otra, colaboraron en la realización del mismo, y fueron parte fundamental en la promoción y comunicación de las buenas prácticas de Responsabilidad Social en la Empresa (RSE).

Centro de Formación para la Mujer (CEF-Mujer) - 2012

Por 11 años consecutivos hemos apoyado al Centro de Formación para la Mujer (CEF-Mujer), en su labor formadora y orientadora a beneficio de un grupo de jóvenes internas procedentes de diversas áreas del país.

Conozcamos qué es el Centro de Formación para la Mujer; a continuación un breve perfil.

CEF-Mujer es una organización no lucrativa, creada el 27 de junio de 1998, con la coordinación de las Religiosas de la orden Oblatas del Corazón de Jesús. Surgió como una iniciativa que procura brindar respuestas a muchas jóvenes de escasos recursos económicos, que constituyen parte de un segmento minoritario de la población y que no tienen a su alcance las facilidades de capacitación y formación integral. Es un internado que alberga a estas niñas y jóvenes mujeres de regiones campesinas, indígenas y de áreas marginadas del país, entre los 12 y 18 años de edad. Su objetivo es ofrecer una oportunidad de desarrollo a estas jóvenes que desean continuar estudios académicos o técnicos a través de una formación integral que permita ir eliminando toda discriminación, favoreciendo la igualdad de derechos para construir una sociedad más justa con igualdad de oportunidades y convertirlas en agentes multiplicadores para el desarrollo de sus comunidades.

Los criterios para seleccionar a estas jóvenes son primordialmente que se encuentren insertas en experiencias organizativas en sus comunidades, ya que la formación y capacitación que reciben se enfoca no sólo para beneficio propio sino también para beneficio de sus comunidades.

Los criterios de selección son:

- ⊕ Tener entre 12 y 18 años de edad
- ⊕ Haber cursado estudios del 7mo. grado, como mínimo.
- ⊕ Ser recomendadas por su comunidad a través de un sacerdote, misionera(o) o caciques en el caso de comunidades indígenas y otras organizaciones.
- ⊕ Tener una visión e interés de regresar y trabajar para su comunidad.
- ⊕ De procedencia indígena, campesina, afro panameña.
- ⊕ Ser de escasos recursos económicos.

El funcionamiento y manutención de CEF-Mujer depende de donaciones económicas, becas y actividades de auto gestión.

PROGRAMA DE EDUCACIÓN Y FORMACIÓN EN SALUD DEL CMP / CEF-Mujer 2012

El Programa de Formación y Educación en Salud consiste en una serie de charlas y talleres sabatinos programados, que tratan temas y aspectos importantes en el área de salud, principalmente. Igualmente, reforzamos aspectos de valores, autoestima, medio ambiente, motivacionales, entre otros.

Las acciones del programa son desarrolladas por un grupo de colaboradores de la empresa, contamos con personal de enfermería, salud y seguridad ocupacional, nutricionistas, soporte operativo, mantenimiento y administrativos, al igual que algunas organizaciones cívicas o profesionales independientes que donan su tiempo.

Se requiere de una organización y planeamiento para coordinar y movilizar los recursos necesarios, para lograr los objetivos de este proyecto. Por parte de la empresa, se continúa facilitando todos los recursos físicos, económicos y humanos para el desarrollo exitoso del proyecto, tales como refrigerios y almuerzos durante las charlas, el tiempo que utilizan los profesionales para dictar las charlas es pagado por la empresa, al igual que los materiales e insumos utilizados en las diferentes charlas, transporte y combustible para trasladar al personal al centro a impartir las charlas, equipo de apoyo técnico y cualquier otro recurso que sea necesario.

Este proyecto lo continuamos calificando como una valiosa herramienta de aprendizaje y enseñanza tanto para las jóvenes que reciben la formación, como para los profesionales y colaboradores que participan en el mismo y cuya participación trasciende su desempeño laboral.

ACCIONES PRÁCTICAS

De mayo a noviembre de 2012

El 12 de mayo de 2012, iniciamos el Programa de Educación en Salud CEF-Mujer con veinte jóvenes de las cuales cinco era la primera vez que participaban en el programa. El 1 de diciembre, finalizamos con 17 jóvenes, debido a que tres de las jóvenes se retiraron de CEF-Mujer.

La programación constaba de 58 horas clases, cumpliéndose un total de 50 horas.

Características del grupo del año 2012

Este grupo se caracterizó por contar con jóvenes que oscilaban entre los 13 y 19 años, y cursaban respectivamente desde 8vo. a 12vo. grado.

Provenientes de las siguientes regiones del país:

- ✦ Burunga – Arraiján
- ✦ La Palma – Darién
- ✦ Tucutí – Darién
- ✦ Playa Muerto – Darién
- ✦ Veracruz – Panamá
- ✦ Comarca Nögbe Buglé
- ✦ Bocas del Toro
- ✦ Santa Fe – Veraguas
- ✦ Cémaco – Darién

Los temas educativos desarrollados fueron

- ✦ Mujeres Labrando un Sueño
- ✦ Manejo de la Sexualidad en las Jóvenes
- ✦ Violencia Familiar: aspectos legales y psicosociales
- ✦ Charla – Taller: El Valor de la Amistad
- ✦ Métodos Anticonceptivos y Enfermedades de Transmisión Sexual
- ✦ Higiene Dental y Cuidado de la Salud Bucal
- ✦ Alimentación Saludable
- ✦ Gira Educativa al Centro de Visitantes de Miraflores
- ✦ Curso de Primeros Auxilios y RCP
- ✦ Urbanidad, Buenos Modales y Arreglo Personal

- ⊕ Manejo Adecuado de los Alimentos
- ⊕ Medio Ambiente y Reciclaje
- ⊕ Acto de Clausura

Dentro de la organización del Programa, contamos con la participación de nuestros colaboradores como facilitadores internos, cada uno en su especialidad aportando valiosos conocimientos. De igual manera contamos con expositores externos los cuales aportan sus conocimientos y experiencias.

Este año contamos con el siguiente grupo de expositores

Expositores Externos:

- | | |
|--------------------------|-----------------------------|
| ⊕ Lic. Dayra Gutiérrez | Psicóloga |
| ⊕ Juana Camargo | Profesora |
| ⊕ Dra. Yessica Aparicio | Odontóloga |
| ⊕ Lic. Dalquis Stanziola | ANCON |
| ⊕ Lic. Darilsa García | Rel. Públicas de Butler Gum |

Expositores Internos:

- | | |
|------------------------------|--|
| ⊕ Lic. Carol Brustmeyer | Enfermera Obstetra |
| ⊕ Lic. Tanara Terán | Secretaria Bilingüe |
| ⊕ Lic. Yiniva Rivera | Supervisora de Salud y Seguridad Ocupacional |
| ⊕ Lic. Claudia De La Moth | Supervisora de Partos |
| ⊕ Lic. Ida Solis | Jefa de Depto. de Dietética |
| ⊕ Lic. Leslie Visuette | Nutricionista |
| ⊕ Lic. Guisselle de Robateau | Supervisora de Cuarto de Urgencias |
| ⊕ Lic. Cosetty Arosemena | Supervisora de Docencia |
| ⊕ Lic. Anayansi Jaén | Jefa de Enfermería Diagnósticos |
| ⊕ Lic. Kris Bethancourt | Asistente de Recursos Humanos |

Programa de Formación y Educación en Salud Planificado – 2012

**Programa de Educación en Salud CEF-Mujer
Facilitado por Centro Médico Patilla
Mayo a Noviembre - 2012 -**

TEMAS PROPUESTOS	FECHA	HORARIO	RESPONSABLE
		No. HORAS	LUGAR
Mujeres Labrando un Sueño	12 mayo	8 am - 12 md 4 hrs.	Lic. Dayra Gutiérrez/Psicóloga CMP
Hábitos y Técnicas de Estudio	26 mayo	8 a.m.- 12 m.d. 4 hrs.	Lic. Arlenis Meneses CMP
Manejo de la Sexualidad en las Jóvenes:	16 junio	8 a.m. - 12 m.d. 4 hrs.	Lic. Carol Brustmeyer/Enfermera Gineco Obstetra CMP
Violencia Familiar: Aspectos Legales y Psicosociales	30 junio	8 a.m. - 12 m.d. 4 hrs.	Lic. Tanara Terán (Aspectos Legales) Prof. Juana Camargo CMP
El Valor de La Amistad	21 julio	8 a.m. - 12 m.d. 4 hrs.	Lic. Yniva Rivera Depto. RRHH CMP
Métodos Anticonceptivos y Enfermedades de Transmisión Sexual	28 julio	8 a.m.- 12 m.d. 4 hrs.	Lic. Claudia De La Moth/Supervisora de Partos CMP
Higiene Dental y Cuidados de la Salud Bucal	11 agosto	8 a.m.- 12 m.d. 4 hrs.	Lic. Darilsa García-Gum Buttler y Dra. Jessica Aparicio SYSO Depto. RRHH CEF-Pedregal
Alimentación Saludable	25 agosto	8 a.m.- 12m.d. 4 hrs.	Lic. Ida Solís CMP
Gira Educativa: Centro de Visitantes de Miraflores	22 sept.	8 a.m.- 2 p.m. 6 hrs.	Depto RRHH
Salud Preventiva	29 sept.	8 a.m.- 12 p.m. 4 hrs.	Dra. Angela Gutiérrez CMP
Curso de RCP y primeros Auxilios	20 octubre	8 a.m.- 12 p.m. 4 hrs.	Ofic. de Enfermería CMP
Urbanidad y Buenos Modales	27 octubre	8 a.m.- 12 m.d. 4 hrs.	Lic. Kris Bethancourt - Lic. Yniva Rivera CMP
Manejo Adecuado de los Alimentos	17 nov.	8 a.m.- 12 m.d. 4 hrs.	Lic. Leslie Vissuette-Lic. Ida Solís CMP
Salud y Medio Ambiente	24 nov.	8 a.m.- 12 m.d. 4 hrs.	ANCON CMP
Clausura y Brindis de Navidad	01 dic.	10 a.m.- 12 p.m. 2 hrs.	Depto. RRHH CMP
Número de jóvenes internas: 20/17 Total Horas: 58 horas clases			

Vistas de algunas de las actividades desarrolladas durante el Programa Educativo, 2012



Charla Taller: Mujeres Labrando un Sueño. Dictado por Lic. Dayra Gutiérrez, Psicóloga. Fecha: 12 de mayo, 2012.



Charla Taller: Métodos Anticonceptivos y Enfermedades de Transmisión Sexual, dictado por la Lic. Claudia de La Moth Enfermera Gineco-obstetra. Fecha: 28 de julio, 2012.

Charla Taller: Salud e Higiene Bucal
Dictado por la Dra. Jessica Aparicio.
Fecha: 11 de agosto, 2012.



Taller: Alimentación Saludable
Dictado por Lic. Ida Solís, Jefa de Nutrición.
Fecha: 25 de agosto, 2012.



**Gira Educativa y Recreativa a las Esclusas de Miraflores-Canal de Panamá -
Departamento de Recursos Humanos. Fecha: 22 de septiembre, 2012.**



**Taller de Primeros Auxilios y RCP
Impartido por Lic. Anayansi Jaén y Miss Cossetty Arosemena
Fecha: 20 de octubre, 2012.**



ACTO DE CLAUSURA

El 1º. de diciembre de 2012 se realizó el Acto de Clausura del Programa, acto especial y significativo, que se llevó a cabo en las instalaciones del Centro Médico Paitilla.

Se hizo entrega de certificados a todas las jóvenes que culminaron las capacitaciones y contamos con la presencia de directivos de la empresa, jefes, supervisores y colaboradores en general, que nos ayudaron a lo largo del año con su entusiasmo y dedicación y que de una u otra forma son parte del éxito de este programa.

Todos los presentes disfrutaron de un brindis preparado por el Departamento de Dietética y la Administración de la empresa repartió obsequios a las jóvenes.

Ellas nos deleitaron con un acto cultural muy emotivo.

Este año 2012, nuevamente tuvimos la gran satisfacción de ver culminada una etapa más en la vida educativa de 4 de nuestras jóvenes, quienes obtuvieron certificados de tercero y sexto año de estudios secundarios.

**Vistas del grupo de las jóvenes con las Hermanas Religiosas del CEF
y personal del CMP, durante el Acto de Clausura. 1 de diciembre de 2012**



Evaluación del Programa Educativo, por parte del CEF-Mujer

CENTRO DE FORMACIÓN PARA LA MUJER

EVALUACIÓN CENTRO MÉDICO PAITILLA



CEF MUJER EVALUACIÓN 2012 a CENTRO MÉDICO PAITILLA

1. ¿Me gustó la formación en CMP? ¿Por qué?

- ♥ Sí, me gustó, porque aprendí cosas interesantes como la convivencia con las otras personas.
- ♥ Me enseñaron cosas nuevas.
- ♥ Los aprendizajes me dieron experiencia.
- ♥ Me gustó la formación porque nos disfrutamos bastante en lo que hacíamos y compartíamos.
- ♥ Me gustó porque es algo que me servirá para la vida, tanto a nivel personal como de la comunidad.
- ♥ Me gustó porque son temas muy importantes para nuestra educación y nuestro desempeño como jóvenes.
- ♥ Lo que nos enseñaron aumenta nuestros conocimientos de la vida.
- ♥ Siento que lo que me enseñan me ayuda a ser mejor persona.
- ♥ Sí me gustó la formación porque nos trataron muy bien, nos brindaron su cariño.

2. ¿Qué aprendí durante este año en CMP?

- ♥ Lo que aprendí son cosas que no he visto en mi comunidad.
- ♥ Aprendí que debo tener una buena autoestima.
- ♥ Cómo vestirme para ir a un campo laboral, cómo sentarme y presentarme en el trabajo.
- ♥ Aprendí cómo debo presentarme a una entrevista.
- ♥ Aprendí cómo expresarme, cómo comportarme en cada lugar.
- ♥ Aprendí a cuidarme de las enfermedades.
- ♥ Aprendí cómo auxiliar a una persona en momentos de accidentes.
- ♥ Aprendí más sobre el tema del embarazo en la adolescencia, el cual es un tema que afecta fuertemente al país y a los jóvenes.
- ♥ Me gustaron los temas de higiene, alimentación, cómo cuidar nuestra salud bucal y de los primeros auxilios.
- ♥ Aprendí la preparación de algunos alimentos.
- ♥ Aprendí a cuidar nuestro hogar, el medio ambiente.
- ♥ Aprendí más acerca del tema del reciclaje.
- ♥ Aprendí sobre las manualidades.

3. ¿He puesto en práctica lo que me enseñaron en CMP?

- ♥ He puesto en práctica el cómo lavar los alimentos, cómo cepillarnos los dientes, cómo vestarnos y maquillarnos.

Panamá, Pedregal, Calle Principal, Villalobos.

Email: cefmujer@hotmail.com Facebook: cefmujer

Tels: 2 38 87 47 y 2 39 78 50



- ♥ Sí, en el cuidado del medio ambiente (reducir, reutilizar, reciclar; no tirar basura en cualquier lugar).
 - ♥ Los buenos modales: buen comportamiento, cómo sentarnos, cómo caminar, cómo comportarnos con las otras personas...
 - ♥ Cuidado de la salud personal.
- 4. ¿Me gustaría continuar participando en la formación que recibimos del CMP?**
- ♥ Sí me gustaría seguir participando para seguir aprendiendo temas sobre la vida.
 - ♥ Me gustaría continuar porque necesito mayores conocimientos para enfrentarme a la vida.
 - ♥ Me gustaría continuar para aprender más sobre cosas que decimos que sabemos y en realidad no las sabemos.
 - ♥ Esta formación me motiva mucho para la vida.
 - ♥ Me gustaría seguir participando porque son temas muy importantes e interesantes que nos ayudan en nuestra vida y nos sirven para que los pongamos en práctica en nuestra comunidad o donde sea que formemos parte de una sociedad.
- 5. ¿Qué temas sugiero o me gustaría que tomaran en cuenta para el próximo año en CMP?**
- ♥ El deporte
 - ♥ Las drogas
 - ♥ La delincuencia juvenil
 - ♥ La familia – maltrato familiar
 - ♥ El maltrato escolar
 - ♥ Cómo atender una herida o cortada grande
 - ♥ Cómo hacer la limpieza en casa y en otros lugares
 - ♥ Los cuidados de un bebé (para cuando consiguen trabajo de cuidar niños)
 - ♥ Me gustaría compartir ideas
 - ♥ Cómo enfrentar una situación difícil (a nivel emocional, psicológico)
 - ♥ Cómo actuar o comportarse con personas de diferentes razas
 - ♥ Temas de belleza: pelo (cortes y peinados), arreglo y pintado de uñas, maquillaje (colores y ocasiones)
 - ♥ La alimentación
 - ♥ Cocina
 - ♥ Cómo atender una mesa