



São José dos Pinhais, fevereiro de 2013.

Comunicado de Progresso

Este relatório divulga o que temos feito na Nutrimental SA Indústria e Comércio de Alimentos de maneira a pautar nossas ações pelos princípios do Global Compact de Direitos Humanos e do Trabalho, Meio Ambiente e Anti Corrupção.

Queremos reiterar o nosso apoio à iniciativa do Global Compact, das Nações Unidas, que é totalmente alinhado com a nossa missão de **"Ofertar alimentos saudáveis e práticos, respeitando e valorizando a vida e os seres humanos"**, com os nossos valores - **Inovação, Integridade, Horizontalidade e Aprendizado Contínuo** – e com o nosso Princípio de Ação Organizacional número 10 que diz que **"Todas as nossas ações levam em conta a preservação do meio ambiente, a saúde e o bem estar das pessoas e gerações futuras"**.

Os compromissos com a vida, preservação do meio ambiente, saúde e bem estar das pessoas são muito antigos na nossa organização, pois foram assumidos antes do nosso ingresso ao Pacto Global. Em eventos com todos os colaboradores da organização, essas obrigações foram sendo formalizadas, gradualmente entre 1997 e 1999, em nossa missão, valores e princípios de ação organizacional. Com certeza, tudo foi reforçado quando em junho de 2003, nos tornamos signatários do Pacto Global.

Podemos afirmar ainda que nos anos de 2011 /2012 a empresa se aproximou do Pacto Global uma vez que participou ativamente no CBPG – Comitê Brasileiro do Pacto Global – bem como da Força Tarefa de Direitos Humanos e do Trabalho.

É com intuito de mostrar os progressos que temos feito nas mais diversas áreas de atuação alinhadas aos Princípios do Pacto Global que apresentamos esse relatório!

João Guilherme Rocha Loures Brenner
Diretor Executivo
Nutrimental SA

APRESENTAÇÃO DA EMPRESA

A Nutrimental é uma empresa de alimentos 100% brasileira, reconhecida há mais de 40 anos pela sua trajetória de inovações em alimentos. Desde sua fundação, em 1968, a Nutrimental mantém o compromisso de investir na pesquisa e no desenvolvimento de tecnologias para o setor alimentício. Isso significa dominar os mais avançados processos de industrialização de alimentos, bem como tornar acessível, a um número cada vez maior de pessoas, produtos dentro dos mais altos padrões nacionais e internacionais de qualidade. Uma filosofia de crescimento responsável, baseada no propósito de oferecer ao mercado alimentos saudáveis, por meio de uma contínua valorização do ser humano. Graças a essa conduta, a Nutrimental conquistou um espaço de destaque nos mercados em que atua, ancorada na confiança de seus colaboradores, clientes e fornecedores.

A empresa é pioneira e líder na categoria de barras de cereais com a marca Nutry. No mercado, a Nutrimental já obteve a liderança em produtos inovadores na merenda escolar com a introdução de tecnologias inovadoras de misturas, desidratação e extrusão. A Nutrimental foi pioneira na fabricação de vários produtos, todos desenvolvidos internamente.

- Média de Colaboradores em 2011 – 1.058
- Média de Colaboradores em 2012 – 1.023
- Unidades de Fabricação – São José dos Pinhais - PR (matriz) e Arceburgo – MG (filial)
- Site: www.nutrimental.com.br
- Unidades de Negócio
 - Mercado Consumidor
 - Food Service
 - Food Ingredients
 - Institucional Público
 - Exportação

Missão

Ofertar alimentos saudáveis e práticos, respeitando e valorizando a vida e os seres humanos.

Valores

- Horizontalidade - significa abertura de ideias, liberdade com responsabilidade, de acordo com as habilidades de cada um. Para tanto, parte do princípio de que todas as pessoas da organização são partes relevantes do processo de decisão. Mexe, portanto, com estruturas e exige reeducação, visão de equipe e delegação.
- Aprendizado Contínuo - possibilita a realização, o desenvolvimento humano e a capacitação contínua para mudança.
- Inovação - atendendo às necessidades de evolução, exige criatividade, que aflora naturalmente quando há um clima de confiança, liberdade para manifestações individuais e grupais.
- Integridade - provendo coerência e ética, gera condições para que os demais valores possam se desenvolver.

Princípios de Ação Organizacional

1. Somos uma organização onde há espaço e abertura para a descoberta do conhecimento e desenvolvimento de habilidades notáveis. Queremos aprender e ensinar e assumimos responsabilidade por nosso crescimento pessoal e organizacional.
2. Promovemos a criatividade e a iniciativa e aceitamos assumir riscos provenientes de atitudes inovadoras.
3. Trabalhamos em equipe e nos comprometemos com os resultados previamente acordados.
4. Ouvimos atentamente as pessoas e as valorizamos, respeitando a sua individualidade e liberdade de expressão. Atuamos responsavelmente, reconhecemos os esforços e comemoramos os sucessos. Mantemos um ambiente informal e prazeroso.
5. Fazemos com que a tomada de decisões ocorra no nível mais próximo do local onde as tarefas são realizadas e as pessoas desenvolvem habilidades apropriadas para terem autoridade para agir.
6. Fazemos com que os processos de mudança aconteçam de forma participativa, ouvindo-se as pessoas envolvidas.
7. Resolvemos os conflitos com diálogo, transparência, "apreciatividade" e respeito.
8. Tratamos as informações com responsabilidade no que se refere ao acesso,

uso, divulgação e proteção, disponibilizando-as de forma clara e compreensível e em tempo hábil.

9. Promovemos a satisfação e o bem comum através do bom relacionamento entre colaboradores, e com clientes, parceiros e a comunidade.
10. Todas as nossas ações levam em conta a preservação do meio ambiente, a saúde e o bem estar das pessoas e gerações futuras.
11. Praticamos liderança positiva e assim construímos uma organização forte. Obtemos o melhor de cada ser humano, desenvolvemos a capacidade de gerar resultados em equipe e atuamos com propósito e direção orientados pela missão, valores e princípios de ação.

COMUNICADO DE PROGRESSO

DIREITOS HUMANOS

1 – Respeitar e proteger os direitos humanos

2 – Impedir violações de direitos humanos

No que se refere aos Direitos Humanos, a Nutrimental tem foco na qualidade de vida de seus colaboradores. Abaixo listamos uma série de iniciativas ocorridas no ano de 2012 que comprovam a preocupação da empresa no que se refere aos assuntos de saúde, segurança do trabalho e segurança alimentar e auxílio à educação de seus colaboradores.

- Equipamentos de Proteção

A Nutrimental, preocupada com a segurança de seus colaboradores procura sempre investir em novos equipamentos de proteção individual e coletiva. Segue abaixo quadro com o investimento em EPI's e EPC's realizados pela empresa desde 2010:

QUADRO DE INVESTIMENTO DA EMPRESA

ANO	VALOR INVESTIDO
2010	R\$ 66.159,51
2011	R\$ 116. 117,32
2012	R\$ 97.135,10

- SIPAT – Semana Interna de Prevenção de Acidentes de Trabalho

A Nutrimental promove, anualmente, a Semana Interna de Prevenção de Acidente do Trabalho (SIPAT) e, em 2012, o tema escolhido para a XXXV SIPAT foi “Sua Maior Proteção é a Prevenção”. Este tema abordou diversos assuntos ligados à prevenção de acidentes de trabalho e foram organizados vários eventos divertidos e educativos sobre saúde e segurança como teatros, loterias, concursos, orientações entre outros. Uma novidade em relação à SIPAT 2012 foi a apresentação de um teatro formado por colaboradores da Nutrimental. A participação destes colaboradores foi voluntária e eles conseguiram abordar de forma divertida diversos temas ligados ao risco de acidente em alguns setores da empresa.

Confira abaixo os eventos promovidos durante essa semana e suas respectivas fotos:



Entrega de mudas de árvores



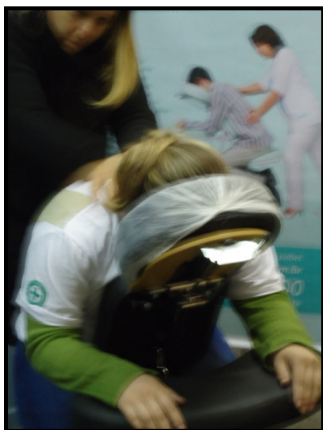
Show da prevenção



Teatro Tchunai Nutrimental



Concurso de paródias



Massagens



Entrega troféus

- Treinamento de Formação de Novos Brigadistas

No mês de março de 2012 a equipe de Segurança do Trabalho da unidade de São José dos Pinhais, representada pelo Técnico de Segurança Julio Cesar Ferreira, promoveu mais um treinamento de formação para novos brigadistas, com duração de 16 horas. Este treinamento é pré-requisito para participação na Brigada de Emergência e contou com a participação de cerca de 40 colaboradores que, a partir de agora, já fazem parte da Brigada.

No treinamento foram abordados conceitos teóricos e na prática os brigadistas também puderam aprender sobre técnicas de combate a incêndio.

Além de participar deste treinamento de formação, todo brigadista também deve participar dos treinamentos e simulados de emergência que acontecem durante o ano.



Colaboradores em ação durante o treinamento (acima) e grupo reunido após finalização das atividades (abaixo)



- Programa Mais Saúde Avançado - euQVB

Logo após a reinauguração do refeitório no final de outubro de 2011, pois obras foram realizadas para melhorar o ambiente e ofertar mais opções de refeição aos colaboradores, a Sodexo Puras, em parceria com a Nutrimental, passou a oferecer um novo serviço para atender aos colaboradores da empresa e garantir o alinhamento com o programa euQVB: o atendimento clínico nutricional.

Esse serviço ajuda aos colaboradores a praticarem alguns pilares do euQVB, como "Alimente-se bem" e "Cuide do Corpo". Depois de uma avaliação clínica, a Nutricionista

dá dicas e elabora orientações sobre hábitos alimentares visando melhorar a qualidade de vida das pessoas.

De outubro de 2011 a fevereiro de 2012, foram realizadas 69 consultas.

Segue abaixo o quadro de todas as consultas e acompanhamentos (retornos) realizados em 2012:

	Mês	Jan	Fev	Mar	Abr	Mai	Jun	Jul	Ago	Set	Out	Nov	Dez
	Nº de NOVAS CONSULTAS	4	7	7	4	8	7	10	11	10	4	3	3
	Nº RECONSULTAS (retornos e entrega de dietas)	4	12	26	19	21	18	17	26	15	16	22	18
	Nº Consultas PROGRAMADAS (agendadas)	8	22	37	26	35	29	32	46	27	22	29	23
	Nº Consultas REALIZADAS	8	19	33	23	29	25	27	37	25	20	25	21
	Nº FALTAS	0	3	4	3	6	4	5	9	2	2	4	2
	% METAS alcançadas (realizadas/programadas)	100%	86%	89%	88%	83%	86%	84%	80%	93%	91%	86%	91%
	Nº Total de Clientes na Empresa	650	650	650	650	650	650	650	650	650	650	650	650
	Nº Total de Clientes já ATENDIDOS pelo Programa	50	57	64	68	76	83	93	104	114	118	121	124
	Número de PALESTRAS no mês	0	1	1	1	1	1	1	1	1	1	1	1
	% OBJETIVOS alcançados com as RECONSULTAS	80%	70%	87%	90%	79%	82%	79%	74%	89%	88%	79%	89%
MOTIVO DA CONSULTA	Perder de peso	4	4	4	4	5	5	8	8	8	4	2	2
	Ganhar peso/massa muscular	0	1	1	0	2	1	0	1	0	0	1	0
	Alteração de exames bioquímicos	0	1	0	0	0	0	1	0	2	0	0	1
	Reeducação alimentar	0	0	0	0	1	1	1	0	0	0	0	0
	Doenças crônicas não-transmissíveis	0	0	0	0	0	0	0	0	0	0	0	0
	Síndrome metabólica	0	0	0	0	0	0	0	0	0	0	0	0
	Acompanhamento gestacional	0	1	1	0	0	0	0	1	0	0	0	0
	Intolerância/alergia alimentar	0	0	0	0	0	0	0	0	0	0	0	0
	Outras patologias	0	0	1	0	0	0	0	1	0	0	0	0
	Número total de MOTIVOS	4	7	7	4	8	7	10	11	10	4	3	3

- Bolsa Auxílio ao Estudo

A Nutritional possui programa de bolsa auxílio ao estudo há muitos anos. O objetivo é conceder um valor para auxiliar os colaboradores no pagamento das mensalidades dos cursos de graduação e pós-graduação, incentivando-os assim em seu desenvolvimento pessoal e profissional. Para obtenção da Bolsa Auxílio ao Estudo, o colaborador deve atender os seguintes critérios:



- Ser colaborador efetivo há, no mínimo, 12 meses na empresa ou então ter, no mínimo, 6 meses de estágio e 6 meses de efetivo;
- O curso deve possuir relação direta com a atividade desenvolvida na área em que está trabalhando atualmente;
- O colaborador deve estar matriculado e as aulas devem iniciar no semestre equivalente à inscrição da bolsa auxílio para receber o benefício. Ou seja, não é possível reservar vaga para o semestre seguinte;
- Em caso de lista de espera de bolsistas, ficará valendo o critério salarial, isto é, o colaborador que recebe menor salário base terá privilégio sobre os demais.

QUADRO DE INVESTIMENTO DA EMPRESA

ANO	VALOR INVESTIDO	
2006	R\$ 123.125,78	
2007	R\$ 141.325,91	
2008	R\$ 128.297,82	
2009	R\$ 109.733,20	
ANO	NÚMERO BOLSAS	VALOR INVESTIDO
2010	54	R\$ 89.245,52
2011	59	R\$ 117.514,67
2012	57	R\$ 115.144,77

- Dia da Segurança Alimentar

Nos dias 29 e 30 de outubro de 2012, em comemoração ao Dia da Segurança Alimentar foram realizados treinamentos de reciclagem de BPF (Boas Práticas de Fabricação) para todos os colaboradores da área fabril e de apoio da unidade de São José dos Pinhais.

Nestes dias, durante as apresentações de BPF houve a colaboração do grupo de teatro Tchunai, que gravou episódios do personagem Chaves sobre abordagem de alguns temas de BPF. No decorrer desta apresentação os colaboradores puderam participar indicando as não conformidades existentes nos vídeos.





Treinamento referente à Segurança Alimentar

- Programa 5 S



Nos mesmos dias do treinamento de Segurança Alimentar toda a fábrica de São José dos Pinhais teve a Sensibilização do 1º S – SEIRI (Utilização), que foi ministrada pela empresa de consultoria Gestão Inteligente.

A implementação do programa 5 S teve início no dia 23 de outubro de 2012 com o treinamento de multiplicadores, que foram escolhidos pelos seus líderes para ajudar na implantação e na manutenção do programa. Neste

treinamento foram abordados os 5 S e também a sistemática do Dia D.

O dia D na Nutrimental aconteceu no dia 01 de novembro de 2012 e contou com a participação de todos os colaboradores das fábricas, com os multiplicadores e áreas de apoio.

Neste dia os colaboradores retiraram das áreas tudo que não era mais utilizado e estes materiais foram levados para a área de descarte (SEIRI).

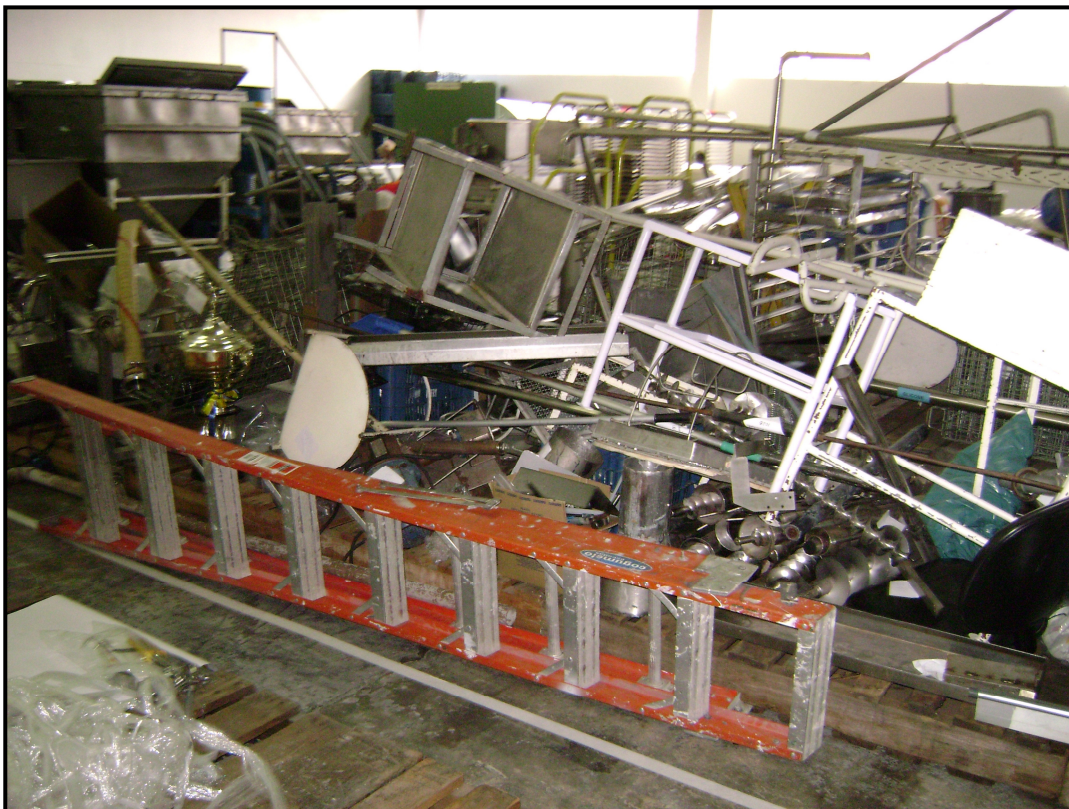
Em todas as fábricas foram instaladas caixas de som e durante todo o dia os colaboradores puderam escutar música enquanto retiravam os materiais não utilizados. Na Central Administrativa da Fábrica foi montado uma área de café para os colaboradores que puderam se alimentar com barras de cereais, leite, café e refrescos.

Foi um dia de muito trabalho, mas muito proveitoso e nesta data recebemos na área de descarte 20,955 toneladas de materiais diversos como: papel, plástico, metal, madeira, equipamentos, etc.



Colaboradores na abertura do Dia D





Área do Seiri no Dia D

- Visitas à Fábrica – O Fantástico mundo dos cereais

No período em que a marca Nutry completou 20 anos, Nutrimental recebeu visitantes de comunidades, colégios, faculdades e familiares dos nossos colaboradores para conhecerem a fábrica da marca pioneira de barras de cereais. As visitas aconteceram entre os dias 05 de setembro e 11 de outubro de 2012 e a empresa recebeu um total de 356 pessoas.

Os visitantes puderam acompanhar o processo de produção dos setores Tabletes e Envase Cilindro e também tiveram a oportunidade de levar para casa um kit com os produtos da Nutrimental. Confira o depoimento de alguns visitantes que relataram sua experiência na Nutrimental:

“Considero muito importante a iniciativa de uma empresa conceituada como a Nutrimental abrir espaço para que os acadêmicos da FAE São José dos Pinhais possam conhecer alguns dos processos de produção, a estrutura física e a história de um empreendimento de tanto sucesso. Isso contribui para o aprendizado e amplia os conhecimentos fora da sala de aula de forma prática. Parabéns aos profissionais e a empresa! Obrigada pela oportunidade!”

Sabrina S. Santos - aluna do curso de Administração da Universidade FAE de São José dos Pinhais.

“Agradecemos imensamente a visita realizada no dia 02 de outubro na Nutrimental, esse momento foi de suma importância para nossos alunos, pois puderam vivenciar e constatar todos os processos dentro da empresa. Salientamos que momentos como esses deveriam acontecer mais, pois essa troca é muito válida, importantíssimo para os surdos que aprendem através do visual. Agradecemos a oportunidade e a todos os envolvidos nesse projeto.”

Professores da Escola especial para surdos Prof^a. Ilza de Souza Santos

“Foi uma experiência muito legal e gratificante que vamos levar sempre conosco, principalmente para aqueles, que como eu, nunca tinham tido a oportunidade de ver como funciona uma indústria alimentícia. Considero que foi muito válido e um grande ganho de conhecimento. As pessoas envolvidas foram bem atenciosas e procuraram ensinar todos os processos. Poder conhecer como funciona a Nutrimental e poder entrar dentro da fábrica e ver um pouco desse mundo, foi ótimo, acho que todos saímos muito satisfeitos e contentes por ter participado dessa experiência.”

Samantha M. Seiffert – aluna do curso de Administração da Universidade PUC.



- Evento InspirAÇÃO Apreciativa

APRECIATIVA

No dia 14 de setembro de 2012 aconteceu o evento InspirAÇÃO Apreciativa e contou com a participação de todos os colaboradores da unidade de São José dos Pinhais, representantes da unidade de Arceburgo, São Paulo e da área comercial, além de alguns clientes, fornecedores, parceiros e representantes da comunidade. O evento foi realizado no buffet Castello di Firenze, que fica no caminho do vinho em São José dos Pinhais, um lugar bonito e com um cardápio muito gostoso.

Cerca de 800 pessoas puderam conhecer melhor a metodologia de Investigação Apreciativa e entender o que é "ser apreciativo", além de celebrar os 15 anos de utilização do método na empresa.

Na primeira parte do evento, os colaboradores ficaram em duplas e compartilharam suas histórias de sucesso e fortalezas através da entrevista apreciativa, gerando o clima positivo e um ambiente prazeroso. Em seguida, compartilharam com os colegas da mesa o que ouviram e escolheram um 'contador de histórias' para contar a melhor história a outros quatro grupos.

Depois de compartilhadas as fortalezas, as pessoas foram convidadas a sonhar um futuro de uma organização a qual elas sempre desejaram. Novamente compartilharam com seus colegas e escolheram duas a três ideias relacionadas com cada tópico referente ao Aprendizado Contínuo, a Inovação/Criatividade e a Liderança.

Após o almoço, todas as ideias foram colocadas na parede para visualização geral das pessoas e algumas lidas para o grande grupo, procurando interpretar o que foi sonhado para a empresa. Em seguida, as pessoas partiram para a ação, ou seja, para o planejamento de como chegar ao que sonharam, preenchendo um formulário simples de projetos.

Ainda, todos foram questionados sobre "O que é ser apreciativo?" e puderam expressar suas opiniões em outros formulários, podendo também, olhar para si mesmos e colocar como compromisso próprio fazer e/ou se comportar conforme a sua definição de ser apreciativo.

Cada participante recebeu um cartão para escrever um lembrete de como ser apreciativo e puderam plastificar na hora para levarem em suas carteiras, bolsas, bolsos etc.

O objetivo para a realização do evento foi o fortalecimento da cultura da Nutrimental, em especial, reforçar a prática dos Princípios de Ação Organizacional da empresa que possuem relação forte com os Princípios do Pacto Global.



Colaboradores em atividade no dia do evento (acima) e equipe organizadora reunida (abaixo)



- Nutry nas Olimpíadas

Praticar atividades físicas é uma das escolhas que Nutry defende para uma vida melhor. Com as Olimpíadas que aconteceram em 2012, Nutry não poderia ficar de fora e torceu junto com todos seus fãs por uma boa apresentação do Brasil!

A cada vitória do nosso país, independente de medalhas, Nutry doou um display de barras de cereais ao Instituto Reação, do Rio de Janeiro, uma instituição sem fins lucrativos que atua em comunidades de baixa renda, promovendo o desenvolvimento humano e a inclusão social através do esporte.



DIREITOS DO TRABALHO

5 - Abolir o trabalho infantil

No tratamento da questão dos direitos das crianças e do adolescente, a empresa além de respeitar a legislação nacional que proíbe o trabalho antes dos 16 anos, discute internamente a importância da educação e as consequências do trabalho infantil. Com esse conceito em mente, detalhamos a seguir 3 iniciativas da Nutrimental que contribuem para abolição do trabalho infantil, pois fazem com que as nossas crianças e adolescentes permaneçam estudando. São elas: Programa de Aprendizagem, Colégio Sesi e Abrinq.

- Programa de Aprendizagem

Temos um Programa com algumas instituições de aprendizagem de São José dos Pinhais e Curitiba para empregar menores aprendizes cumprindo todos seus direitos legais e proporcionando a estes jovens a oportunidade de desenvolvimento em um ambiente organizacional. O objetivo deste programa desenvolvido pela Nutrimental é oferecer aos aprendizes uma formação prática, a fim de suprir as necessidades técnico-profissionais do adolescente em seu pleno desenvolvimento, atendendo o disposto da Consolidação das Leis Trabalhistas (CLT).

O adolescente contratado por meio da Lei do Aprendiz ganha atenção diferenciada, principalmente no que diz respeito à sua formação profissional. Por isso, é importante ter consciência de que o adolescente não é um trabalhador assim como os outros colaboradores da empresa. A prática do trabalho é o seu meio de aprendizagem.

Entende-se por aprendiz pessoa maior de quatorze anos e menor de vinte e quatro anos que celebra contrato de aprendizagem, nos termos do artigo nº 428 da Consolidação das Leis do Trabalho (CLT).

Ao contratar, a empresa garante aos aprendizes a oportunidade de instruir-se em uma profissão e de colocá-la em prática. Além de cumprir com a cota obrigatória estipulada por lei, tanto o adolescente quanto a empresa são beneficiados, já que a última pode investir nos seus futuros profissionais, atuar como uma empresa socialmente responsável e ainda contribuir com a renda familiar do adolescente.

A organização se compromete a assegurar ao aprendiz, inscrito no programa de aprendizagem, formação técnico-profissional metódica compatível com o seu

desenvolvimento físico, moral e psicológico, e o aprendiz se compromete a executar com zelo e diligência as tarefas necessárias a essa formação.

Como **pontos positivos** do Programa de Aprendizagem da Nutrimental, podemos destacar:

- Oferece um programa de qualidade ao aprendiz, atendendo as necessidades da organização;
- Atende a Lei nº 8.069, de 13.07.90 – Estatuto da Criança e do Adolescente, editado no Decreto nº 5.598 de 1.12.2005, nos termos do artigo 428 da Consolidação das Leis do Trabalho (CLT);
- Alinha a prática de aprendizagem da Nutrimental com a metodologia das instituições de ensino;
- Valorização do lado humano durante o processo de aprendizagem;
- Possibilidade de dar uma oportunidade ao aprendiz e inseri-lo no mercado de trabalho;
- Possibilidade de efetivação do aprendiz após completar o período do contrato, já que o mesmo conhecerá bem o funcionamento da empresa e as atividades a serem executadas;
- Jovens treinados e motivados;
- Envolve e orienta os colaboradores da empresa contribuindo, assim, para uma melhor formação e integração do adolescente.

No caso do aprendiz, o contrato de aprendizagem é um contrato de trabalho especial, ajustado por escrito e não superior a dois anos. A sua validade pressupõe anotação na Carteira de Trabalho e Previdência Social, matrícula e frequência do aprendiz à escola. Ao aprendiz será garantido o salário mínimo hora, salvo em condições mais favoráveis. Além do que dispõe a lei, a Nutrimental fornece os seguintes benefícios:

- Plano de saúde integral;
- Seguro contra acidentes pessoais;
- Refeições (almoço ou janta, de acordo com o horário que o aprendiz fica na empresa);
- Vale transporte integral cedido para os trajetos residências – empresa - curso de aprendizagem ou curso de aprendizagem – empresa – residência;
- Acesso ao Posto de Vendas de produtos da Nutrimental;
- Convênios com farmácias para desconto do medicamento em folha de pagamento;
- Convênios com academias e instituições de ensino.

A jornada do aprendiz compreende 8 horas diárias, sendo computadas as horas destinadas à aprendizagem teórica e prática. Na Nutrimental, o aprendiz permanece 4 horas em atividades de aprendizagem, sendo terminantemente proibidas a prorrogação ou a compensação dessa jornada.

Além dessas horas, o aprendiz poderá ficar na empresa apenas com a finalidade de refeição, ou seja, ao iniciar ou terminar seu período de aprendizagem prática, poderá almoçar e/ou jantar, de acordo com o horário estipulado no contrato de aprendizagem. O responsável legal pelo aprendiz, caso este seja menor, deve assisti-lo em todos os documentos referentes ao seu contrato e permanência na empresa.

QUADRO DE INVESTIMENTO DA EMPRESA

ANO	NÚMERO APRENDIZES	VALOR INVESTIDO
2008	4	R\$ 41.759,00
2009	4	R\$ 37.510,70
2010	4	R\$ 45.165,71
2011	8	R\$ 75.259,81
2012	16	R\$ 184.971,00

Além dos 16 aprendizes que estão fazendo rotação entre setores (especificados na tabela acima), temos outros 10 que estão realizando trabalhos em áreas fixas, totalizando 12 aprendizes conforme tabelas abaixo:

2012 – Nº Aprendizes	LOTAÇÃO APRENDIZES
01	Almoxarifado
02	Contabilidade
01	Controle da Qualidade
01	Garantia da Qualidade
02	Gestão de Pessoas
01	Higiene Industrial
01	Consultoria Jurídica
03	Logística
04	Manutenção
01	Marketing
01	Planej. e Controle de Produção

02	Segurança do Trabalho
03	Segurança Patrimonial
02	Serviços Gerais
01	Tecnologia da Informação

- Guarda Mirim visita a Nutrimental

No dia 23 de maio de 2012 a Guarda Mirim de São José dos Pinhais trouxe em torno de 100 aprendizes recrutas para conhecer a Nutrimental. São jovens que iniciaram recentemente no programa de aprendizagem dessa instituição e estão sendo preparados para formação em agosto. Na visita, 50 jovens vieram pela manhã e 50 pela tarde, e foram recebidos pelos aprendizes que trabalham na Nutrimental, sendo que a apresentação foi preparada e feita por eles mesmos.



- Colégio SESI

O objetivo da parceria da Nutrimental com o Colégio SESI é oferecer a oportunidade para os filhos dos colaboradores estudarem o ensino médio em um colégio inovador, o Colégio SESI Paraná, com a proposta de formar cidadãos capazes de analisar, compreender e intervir na realidade. O colégio tem a missão de contribuir para o desenvolvimento humano e da comunidade através da educação e tecnologia.

Desde 2007 a Nutrimental patrocina bolsas de estudo integral para filhos de colaboradores efetivos que estudam no ensino médio no Colégio SESI Paraná. A empresa subsidia integralmente o valor da matrícula e da mensalidade de janeiro a dezembro, que serão pagos diretamente à instituição de ensino.

Como não existe possibilidade de oferta de bolsa para todos os filhos de colaboradores da empresa, a Nutrimental realiza um processo seletivo, no qual são analisados os seguintes critérios:

- Um dos responsáveis (pai ou mãe) do estudante deve ser colaborador efetivo da Nutrimental há mais de seis meses;
- Será feita uma avaliação do desempenho do aluno durante o período em que cursou o ensino fundamental;
- Os responsáveis pelo jovem inscrito passam por uma avaliação sócio-econômica da família, sendo que são priorizadas as de menor renda;
- O aluno deve ter disponibilidade de estudar no período da manhã ou tarde nas unidades do Colégio Sesi;
- O estudante deve ter concluído o ensino fundamental;
- Os líderes dos colaboradores que atenderem aos requisitos fazem uma análise do desempenho do colaborador para, então, liberar a bolsa.

Depois de feita a seleção, para oficializar a aprovação da bolsa de estudo integral, a Nutrimental fez um termo de compromisso, o qual contem assinatura das três partes, a empresa, o colaborador e o estudante. Depois de realizadas as matrículas, a Nutrimental acompanha diretamente e indiretamente o desenvolvimento e desempenho dos alunos em suas atividades escolares, quando necessário.

O controle de notas e frequência de cada aluno ficará sob responsabilidade do Colégio SESI Paraná, conforme sua proposta pedagógica. Esses dados são repassados para a Nutrimental em cada semestre.

QUADRO DE INVESTIMENTO DA EMPRESA

ANO	NÚMERO ALUNOS	VALOR INVESTIDO
2007	4	R\$ 8.400,00
2008	4	R\$ 9.864,00
2009	3	R\$ 8.580,00
2010	3	R\$ 3.972,00
2011	4	R\$ 4.659,00
2012	3	R\$ 3.594,00

- Programa Empresa Amiga da Criança - EAC

A terceira iniciativa para combater o trabalho infantil que queremos destacar neste relatório é a parceria com a Abrinq. A Nutrimental é credenciada do **Programa Empresa Amiga da Criança - EAC**, elaborado e disponibilizado pela Fundação Abrinq, com o propósito de atuar na promoção e defesa dos direitos da criança e do adolescente. Com isso, a Nutrimental assumiu os seguintes compromissos:

- a) Não explorar o trabalho infantil e não empregar adolescentes em atividades noturnas, perigosas e insalubres, respeitando a lei 8.069/90 – Estatuto da Criança e do Adolescente;
- b) Alertar os fornecedores contratados de toda a sua cadeia produtiva acerca dos malefícios do trabalho infantil, exploração sexual e outras formas de violação de direitos de crianças e adolescentes;
- c) Realizar ações de conscientização dos clientes, fornecedores e comunidade sobre os prejuízos do trabalho infantil;
- d) Desenvolver ações em benefício de crianças e adolescentes, filhos (as) de funcionários (as) nas áreas de educação e saúde, incentivando a prevenção da mortalidade materna;
- e) Realizar ações sociais em benefício de crianças e adolescentes de comunidades e suas famílias, para os filhos de seus funcionários em programas sociais, quer indiretamente ou diretamente em creches e outras ações no entorno da empresa, ações com foco no meio ambiente, em educação, em saúde e assistência social.

Como reconhecimento, a Nutrimental obteve junto à fundação, o Diploma de Empresa Amiga da Criança e a autorização para uso do Selo Empresa Amiga da Criança em seus produtos e materiais de divulgação.



QUADRO DE INVESTIMENTO DA EMPRESA

ANO	VALOR INVESTIDO
2010	R\$ 3.600,00
2011	R\$ 4.800,00
2012	R\$ 8.500,00

- Ação de Natal na Escola Onofre Soares

No dia 20 de dezembro de 2011 a Nutrimental realizou na Escola Rural Onofre Soares, uma ação de Natal para 188 crianças. A intenção dessa ação foi a de levar um Natal mais alegre a todas as crianças que estudam nessa instituição.

Através de uma árvore solidária na qual foram colocados papeizinhos com os dados das crianças, os colaboradores puderam apadrinhar uma ou mais crianças com a compra de uma roupa e um par de sapatos.

A empresa, juntamente com a grande ajuda de seus colaboradores, promoveu no dia 20 uma festa para a entrega dos presentes, com direito a Papai Noel, salgadinhos, refrigerantes, pipoca e algodão doce que enlouqueceram a criançada.



Por sua vez, no dia 18 de dezembro de 2012, a Nutrimental ofereceu uma tarde recreativa com diversas brincadeiras para as crianças do CRAS do Parque da Fonte. A festa aconteceu no Centro de Amparo ao Menor Nossa Senhora do Monte Claro, em São José dos Pinhais, alegrando cerca de 91 crianças de 2 a 18 anos.



Além de muita diversão, as crianças tiveram direito a bolos, salgadinhos, pipoca, algodão doce e o Papai Noel que realizou a entrega dos presentes e pacotinhos de doces.

6 – Eliminar a discriminação no ambiente de trabalho

No que se refere a eliminar a discriminação no ambiente de trabalho, queremos demonstrar os esforços feitos pela empresa para inclusão de pessoas com deficiência e na busca pela equidade de gêneros.

- Inclusão de Pessoas com Deficiência

Há anos a Nutrimental trabalha com a questão da diversidade, principalmente na inclusão de pessoas com deficiência. Especificamente em 2011 e 2012, a área de Gestão de Pessoas realizou uma série de ações para aumentar o número de pessoas com deficiência no nosso quadro. Segue abaixo tabela com resumo dos colaboradores com deficiência que temos na empresa:

TIPO DE DEFICIÊNCIA	Nº COLABORADORES
Membros com deformidade congênita ou adquirida	4
Comunicação	2
Habilidades acadêmicas	14
Habilidades sociais	2
Nanismo	1
Amputação ou ausência de membros	1
Paraplegia	1
Auditiva	10
Visão	10
Total	45

PROTEÇÃO AMBIENTAL

7 – Apoiar uma abordagem preventiva aos desafios ambientais

A Nutrimental acredita que a educação ambiental é um dos meios mais eficientes para se apoiar uma abordagem preventiva aos desafios ambientais. A empresa procura realizar eventos de educação ambiental para todos os seus colaboradores. No ano de 2012 o tema escolhido para ser tratado em palestras e eventos foi o compromisso em melhorar, proteger e preservar o Meio Ambiente. Durante a semana do dia do Meio Ambiente foi promovido um Concurso Ambiental de Fotografias, no qual os participantes trouxeram uma foto original representando este orgulho e compromisso com o Meio Ambiente. Foram vários participantes e as fotos trazidas realmente foram bastante originais! Seguem abaixo as 3 fotos ganhadoras:

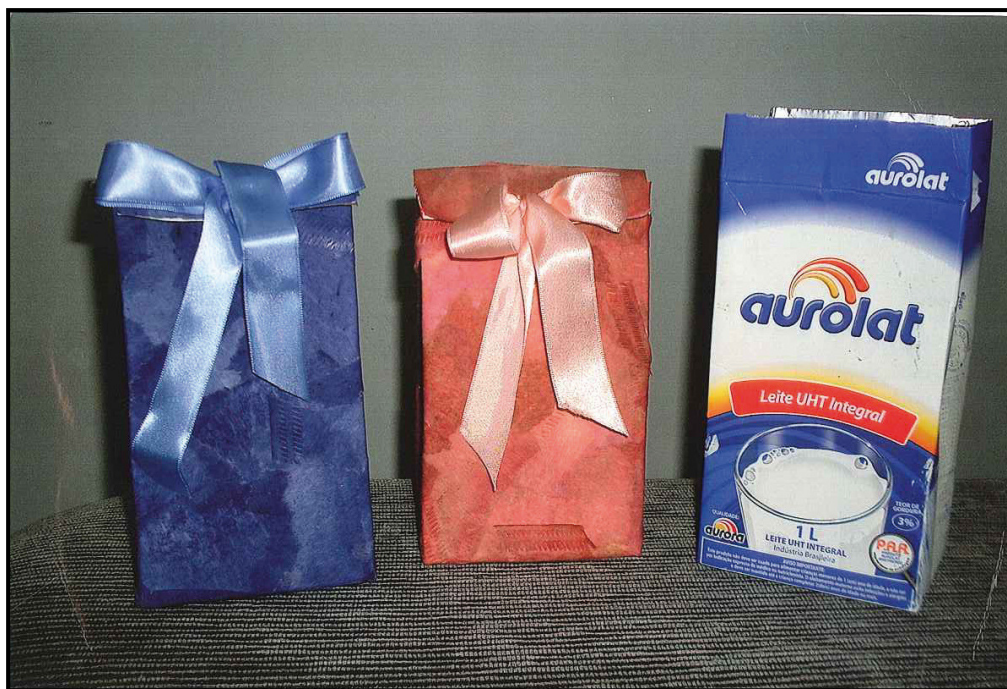


Foto ganhadora do Concurso Ambiental de Fotografias.



Foto do 2º lugar do concurso.



Foto do 3º lugar do concurso.


Outra ação da empresa que também tem como objetivo apoiar uma abordagem preventiva aos desafios ambientais foi a criação, em 2011, de um grupo multidisciplinar e voluntário para tratar de questões ambientais. O grupo chama-se Grupo Força Ambiental (GFA) e tem como objetivo tratar de questões ambientais

buscando a redução dos impactos causados pelas atividades desenvolvidas na Nutrimental – Unidade São José dos Pinhais.


A novidade é que no ano de 2012 o escopo das atividades do grupo mudaram um pouco e foi iniciado um trabalho de Levantamento de Aspectos e Impactos Ambientais (LAIA). Este trabalho consiste dos seguintes passos:

- Identificação dos processos: grupo faz um levantamento *in loco* sobre todas as etapas do processo produtivo desde a chegada da matéria-prima até o produto final.
- Identificação dos aspectos ambientais: grupo identifica quais são as etapas do processo avaliado que podem interagir com o Meio Ambiente, ex: consumo de recursos naturais, emissões atmosféricas, etc.
- Identificação dos impactos ambientais: grupo avalia os aspectos ambientais e verifica quais são os possíveis impactos ambientais que podem ser gerados. Nesta etapa também são avaliados alguns critérios de significância para cada possível impacto como frequência, severidade e partes interessadas.

Depois de feito todo este levantamento o GFA elabora, em conjunto com o líder do processo avaliado, um Programa de Gestão Ambiental (PGA) para cada impacto identificado como significativo. Isto é muito interessante, pois faz com que a empresa tenha ações corretivas e preventivas para cada situação de impacto ambiental identificada.

		Numeração: FMGA 013		Emissão: JUL/12		Revisão: 0		Páginas contínuas									
MANUAL DE GESTÃO AMBIENTAL																	
FICHA: LEVANTAMENTO DE ASPECTOS E IMPACTOS AMBIENTAIS (LAIA)																	
DATA						SETOR											
PROCESSO						SIPOC											
ELABORADO POR						APROVADOR POR											
IDENTIFICAÇÃO DOS PROCESSOS		IDENTIFICAÇÃO DOS ASPECTOS AMBIENTAIS		IDENTIFICAÇÃO DOS IMPACTOS AMBIENTAIS				CRITÉRIOS PARA SIGNIFICÂNCIA		Legislação	GERENCIAMENTO						
Área	Atividade	Aspecto Ambiental	Situação	Incidência	Alteração da qualidade da água	Alteração da qualidade do solo	Alteração da qualidade do ar	Exaustão dos recursos naturais	Danos a saúde humana		Frequência	Severidade	Partes Interessadas	Grau de Significância	Significância	Controle Operacional	Programa de Gestão Ambiental
													0	Não			
													0	Não			
													0	Não			
													0	Não			
													0	Não			

Planilha de LAIA.

		Numeração: FMGA 014	Emissão: JUL/12	Revisão: 0	Páginas contínuas			
MANUAL DE GESTÃO AMBIENTAL								
FICHA: PROGRAMA DE GESTÃO AMBIENTAL (PGA)								
LAIA SETOR					PROCESSO			
ELABORADO POR					APROVADO POR			
		PROGRAMAS						
PGA Nº	OBJETIVO RELACIONADO O QUE?	META QUANDO? QUANTIDADE?	AÇÕES COMO?	PRAZO	STATUS	RECURSO	RESPONSÁVEL	OBSERVAÇÕES

Planilha de PGA.

Para a realização deste trabalho o GFA reúne-se semanalmente (e não mais quinzenalmente como em 2011).

Outra novidade é que em 2012 também foram criados os "Amigos do GFA" que são representantes do grupo nos setores de fabricação. Estes representantes tem a responsabilidade de ser o elo de comunicação entre a equipe central do GFA e os colaboradores da fábrica. É através destes multiplicadores que o grupo pode levar as informações e cobrar o cumprimento das normas ambientais. Os amigos do GFA candidataram-se voluntariamente e logo no início a equipe de Meio Ambiente já promoveu uma integração destes colaboradores inclusive com visitas *in loco* na central de resíduos e na estação de tratamento de efluentes.



Visita dos amigos do GFA na Estação de Tratamento de Efluentes (ETE).



Visita dos amigos do GFA na Estação de Tratamento de Efluentes (ETE).

QUADRO DE INVESTIMENTO DA EMPRESA

ANO	VALOR INVESTIDO
2010	R\$ 2.500,00
2011	R\$ 2.500,00
2012	R\$ 2.500,00

- Rio +20 / Rio +Nutry

Um dos assuntos mais comentados em 2012 foi a realização da Rio +20. A Nutrimental apoiou a Rio +20 e também fez parte desta mobilização. Nosso fundador, Rodrigo da Rocha Loures, fez parte da comissão relatora da Rio +20 no Conselho de Desenvolvimento Econômico e Social (CDES) da Presidência da República. Na nossa Fan Page, as pessoas puderam ficar por dentro de todas as novidades de Nutry e da Rio +20, além de participar de promoções e ajudar na doação de barrinhas de cereais para o Instituto Viva Rio.

- A ação 1 like, 1 Nutry tinha a intenção de doar 20.000 barrinhas Nutry à ONG Viva Rio, com a colaboração dos internautas. Cada pessoa que curtisse a Fan Page da marca, estaria colaborando com a doação de 1 barra de cereal.

- A Promoção 'Clique de bem com a vida' tinha como objetivo a interação dos fãs de Nutry com as 6 escolhas da causa 'eu Quero Viver Bem'. Os fãs poderiam participar enviando uma foto relacionada a qualquer pilar e as melhores ganhariam uma cesta Nutry. Foram mais de 200 fotos recebidas.

- A ONG Viva Rio se tornou nossa parceira, após saber da nobre causa que Nutry estava organizando, e nos proporcionou grandes realizações, como a presença da marca Nutry nas atividades extra-oficiais da Rio +20, matérias no portal e degustação de barrinhas nos eventos.

- Fórum de Sustentabilidade Corporativa – Rio +20



A Nutrimental participou de um grande evento, paralelo a Rio+20, que aconteceu na cidade do Rio de Janeiro entre os dias 16, 17 e 18 de junho. O Fórum de Sustentabilidade Corporativa da Rio+20 foi organizado pelo Pacto Global das Nações Unidas e contava com vários painéis de discussão de assuntos diversos como desenvolvimento social, água, energia, saúde, etc.

No dia 18 aconteceu o Encontro Anual da Rede Brasileira do Pacto Global, organizado pelo Comitê Brasileiro do Pacto Global do qual a Nutrimental é empresa integrante, com painéis sobre liderança empresarial e o papel da cooperação para o desenvolvimento sustentável.

O almoço desse mesmo dia foi especial, pois a Diretora Executiva da ONU Mulheres, Sub-Secretária Geral das Nações Unidas e ex-presidente do Chile, Sra. Michelle Bahcelet, falou sobre os Princípios de Empoderamento das Mulheres – Igualdade Significa Negócios e ofereceu orientações para as empresas sobre como empoderar a mulher no local de trabalho.



8 – Promover maior responsabilidade ambiental

O investimento em responsabilidade social é cada vez maior entre as empresas. Na Nutrimental, ele representa um compromisso contínuo com o comportamento ético e com o desenvolvimento econômico. Como organização socialmente responsável, a Nutrimental procura incorporar no planejamento de suas atividades os interesses dos acionistas, funcionários, prestadores de serviço, fornecedores, consumidores, comunidade, governo e meio ambiente. Busca atender às demandas de todos, e não de apenas alguns setores.

Dentre as ações realizadas pela empresa, estão o apoio a projetos sociais e a preocupação constante com o meio ambiente. O resultado é a contribuição para uma melhor qualidade de vida para os colaboradores, suas famílias, a comunidade local e a sociedade como um todo.

Se a missão da Nutrimental é ofertar alimentos saudáveis e práticos, respeitando e valorizando a vida e os seres humanos, a preocupação com o meio ambiente deve estar sempre presente. Por isso, a empresa tem o compromisso de realizar suas atividades de forma sustentável, visando à preservação dos recursos naturais. Com base nessa filosofia, a Nutrimental desenvolve uma série de medidas que buscam o aprimoramento das ações de preservação ambiental e o aumento da consciência de todos os colaboradores em relação ao meio em que vivemos. Abaixo, estão descritas 5 iniciativas da empresa:

- Sistema de Tratamento de Efluentes Líquidos

Todo o efluente gerado na Nutrimental é tratado na estação de tratamento de efluentes (ETE) da empresa e, sai deste tratamento, atingindo todos os padrões de lançamento exigidos pelo órgão ambiental. O tratamento de efluentes adotado pela empresa é do tipo biológico com aeração e tratamento físico químico. Neste sistema de tratamento, além da saída do efluente tratado, tem-se também, o descarte de lodo. Este lodo retirado do processo é, temporariamente, armazenado na Nutrimental e, na sequência, é transportado e destinado de maneira ambientalmente correta. A operação do sistema de tratamento é realizada por operadores de ETE, durante 24 horas por dia, todos os dias da semana. Realiza-se também, o monitoramento diário de parâmetros, em vários pontos do sistema, visando garantir sua máxima eficiência.

Além de atender a legislação ambiental, a empresa, busca também, melhorar continuamente este sistema de tratamento, através de investimentos em novos equipamentos e tecnologias de tratamento de efluentes.

QUADRO DE INVESTIMENTO DA EMPRESA

ANO	VALOR INVESTIDO
2009	R\$ 142.175,21
2010	R\$ 200.000,00
2011	R\$ 450.000,00
2012	R\$ 542.000,00

- Resíduos Sólidos

A Nutrimental realiza a coleta seletiva dos resíduos gerados em todas as áreas da empresa, garantindo assim, que estes resíduos sejam separados desde sua geração. Os resíduos, já separados por tipologia, são armazenados temporariamente na empresa até que seja solicitado o transporte para destinação final. As empresas transportadoras e destinadoras de resíduos têm licença ambiental de operação emitida por órgão ambiental e todas as documentações exigidas por este órgão.

A Nutrimental também realiza o gerenciamento de todos os resíduos gerados, através do acompanhamento da geração mensal de resíduos, seleção de prestadores de serviço e controle de toda documentação resultante deste processo. A empresa utiliza o Plano de Gerenciamento de Resíduos Sólidos (PGRS), atualizado anualmente, como ferramenta para Gestão de Resíduos Sólidos, pois este documento contempla aspectos referentes à geração, segregação, acondicionamento, coleta, armazenamento, transporte, tratamento e disposição final de todos os resíduos gerados.

Em 2012, além da atualização do PGRS foi realizado um treinamento sobre resíduos sólidos com os colaboradores da Higiene Industrial e com representantes de Meio Ambiente (os amigos do GFA) de cada fábrica. O treinamento foi muito produtivo, pois proporcionou mais conhecimento aos participantes fazendo com que os mesmos consigam ajudar ainda mais no gerenciamento dos resíduos gerados.



Treinamento de resíduos sólidos para equipes internas.

QUADRO DE INVESTIMENTO DA EMPRESA

ANO	VALOR INVESTIDO
2009	R\$ 91.545,39
2010	R\$ 78.802,13
2011	R\$ 105.000,00
2012	R\$ 72.000,00

- Monitoramento de Emissões Atmosféricas

A Nutrimental realiza o gerenciamento das emissões atmosféricas provenientes de suas atividades. A empresa possui relatórios de monitoramento atmosférico, relatórios de automonitoramento atmosférico e programa de automonitoramento atmosférico, sendo que os níveis de emissões estão enquadrados na legislação ambiental.

QUADRO DE INVESTIMENTO DA EMPRESA

ANO	VALOR INVESTIDO
2009	R\$ 6.500
2010	R\$ 7.000
2011	R\$ 5.600
2012	R\$ 6.250

- Inventário e Neutralização das Emissões de Gases do Efeito Estufa

A Nutrimental tem o compromisso de realizar suas atividades de forma sustentável, visando a preservação dos recursos naturais. Com base nesta filosofia, a empresa desenvolve uma série de medidas que buscam o aprimoramento das ações de preservação ambiental e o aumento da consciência de todos os colaboradores em relação ao Meio Ambiente.

Uma destas ações é o programa de compensação de emissões de Gases do Efeito Estufa, iniciado em 2007 pela empresa. Trata-se de uma ação que visa eliminar os efeitos negativos que a atividade da empresa tem sobre a questão climática através do plantio de árvores ou da compra de créditos de carbono, compensando desta forma os impactos da empresa.

Com o intuito de aumentar a transparência e consistência do inventário, a Nutrimental adota sistema

de quantificação de inventário baseado na norma internacional ISO 14064-1. Atualmente esta é a norma mais consistente em uso no mercado internacional, permitindo a construção de Inventários de Emissões com precisão, consistência e transparência. No ano de 2012 a Nutrimental optou por neutralizar suas emissões através da compra de créditos de carbono.



QUADRO DE INVESTIMENTO DA EMPRESA

ANO	VALOR INVESTIDO
2007	R\$ 51.109,33
2008	R\$ 51.109,33
2009	R\$ 47.904,33
2010	R\$ 20.000
2011	R\$ 42.000
2012	R\$ 105.180,00

9 – Incentivar o desenvolvimento e difusão de tecnologias ambientalmente amigáveis

Na busca contínua pela modernização e inovação de seus produtos e processos a Nutrimental procura adotar, sempre que possível, tecnologias ambientalmente amigáveis. No ano de 2010 a empresa iniciou um projeto de melhoria e modernização de seu Sistema de Tratamento de Efluentes Líquidos. Este projeto envolveu a compra de novos equipamentos e fez com que o sistema se tornasse mais econômico, pois as tecnologias utilizadas além de garantirem uma melhor eficiência em todo o processo de tratamento de efluentes, consome menos energia, exige menos manutenção de peças e depende da utilização de uma quantidade muito menor de produtos químicos. Com o intuito de modernizar ainda mais as instalações da Estação de Tratamento de Efluentes e também de prepará-la para um futuro aumento no volume de produção e, consequentemente, de geração de efluente, em 2011 a Nutrimental contratou duas renomadas consultorias especializadas neste assunto para realizar um estudo a fim de apontar possíveis oportunidades de melhorias. Estas melhorias serão focadas principalmente no aumento sustentável da eficiência do tratamento, ou seja, melhorar o desempenho, reduzir a utilização de recursos, diminuir a complexidade, reduzir os impactos gerados entre outros benefícios. Este estudo foi finalizado no 1º semestre de 2012 e, desde então, a empresa já começou o seu planejamento para verificar quais serão os investimentos realizados nos próximos anos.

QUADRO DE INVESTIMENTO DA EMPRESA

ANO	VALOR INVESTIDO
2010	R\$ 450.000,00
2011	R\$ 68.000,00
2012	R\$ 55.500,00

CONTRA CORRUPÇÃO

10 – Combater a corrupção em todas as suas formas, inclusive extorsão e propina

A Nutrimental entende que suas maiores fortalezas são seus valores e princípios de ação organizacional, apresentados no início deste relatório. Nesse sentido, reforçamos que temos um valor de integridade e o princípio número 9 que diz que *"Promovemos a satisfação e o bem comum através do bom relacionamento entre colaboradores, e com clientes, parceiros e a comunidade"* que comprovam o alinhamento com o princípio de combate à corrupção do Pacto Global. Se temos ações pautadas pela integridade e promovemos o bom relacionamento entre parceiros, significa que não deve existir espaço para corrupção, extorsão e propina.

Porém, entendemos ainda que acima das questões organizacionais está o cumprimento das leis nas suas mais diversas esferas, pois seguindo as leis não existe opção para corrupção e é nessa máxima que focamos nosso caminhar.

Todavia, com a finalidade de divulgação dos nossos valores e de nossa carta de princípios organizacionais, dentre eles o valor de integridade e o princípio 9, a estratégia da Nutrimental é utilizarmos nossos programas de educação institucional e, dentre eles, o principal é o Programa de Integração, pois neste programa toda cultura organizacional é explicada de forma profunda, além de que todos os participantes recebem material para leitura e consulta posterior.

PROGRAMAS DE INTEGRAÇÃO

	Nº PROGRAMAS REALIZADOS	TOTAL DE PESSOAS TREINADAS
2010	16	222
2011	21	254
2012	19	235