

UNGC 10대원칙 이행보고서 (Communication On Progress)

2013. 2. 22



경기신용보증재단
Gyeonggi Credit Guarantee Foundation

목 차

I

글로벌 컴팩트 지지문

II

재단 소개

III

10대원칙 이행내용

I. 글로벌 컴팩트 지지문

- 경기신용보증재단은 경기도내 소기업 · 소상공인 등과 개인의 채무를 보증하게 함으로써 자금유통을 원활하여 지역경제활성화와 서민의 복리증진에 이바지하기 위해 설립된 공공기관 입니다.
- 재단은 공공기관으로서 사회적 책임을 수행할 것을 다짐하며 2011년 2월에 UN Global Compact에 가입하였으며, 인권 · 노동 · 환경보호 · 반부패의 4개 분야 10대원칙을 지지하고 있습니다.
- 이번 UN Global Compact 이행보고서(Communication On Progress)는 2012년 1월부터 2012년 12월까지의 활동내용을 담고 있습니다.
- 경기신용보증재단은 UN Global Compact의 원칙들을 재단의 경영전략과 조직문화에 내재화하여 실천할 뿐 아니라, 다양한 이해관계자를 대상으로 커뮤니케이션 활동을 추진하여 UN Global Compact의 정신을 사회 전반에 확산시켜 나가도록 할 것입니다.

경기신용보증재단 이사장 김태영

Ⅱ. 재 단 소 개

■ 설립근거 : 지역신용보증재단법

■ 설립목적

- 담보력이 부족한 도내 소기업·소상공인 등과 개인의 채무를 보증하게 함으로써 자금유통을 원활하게 함과 아울러 지역경제 활성화와 서민의 복리증진에 이바지

■ 대표자 : 이사장 김태영

■ UNGC 가입일 : 2011년 2월 23일

■ 조직 : 3본부 5부 3실 19영업점



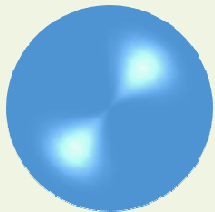
Ⅲ. 10대 원칙 이행내용



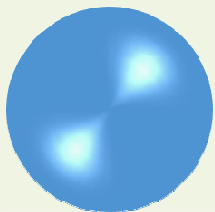
1. 기업은 국제적으로 선언된 인권 보호를 지지하고 존중해야 한다.
2. 기업은 인권 침해에 연루되지 않도록 적극 노력한다.



3. 기업은 결사의 자유와 단체교섭권을 보장해야 한다.
4. 기업은 모든 형태의 강제노동을 배제해야 한다.
5. 기업은 아동노동을 효율적으로 철폐해야 한다.
6. 기업은 고용 및 업무에서 차별을 철폐해야 한다.



7. 기업은 환경문제에 대한 예방적 접근을 지지해야 한다.
8. 기업은 환경적 책임을 증진하는 조치를 수행하여야 한다.
9. 기업은 환경친화적 기술의 개발과 확산을 장려하여야 한다.



10. 기업은 부당취득 및 뇌물 등을 포함하는 모든 형태의 부패에 반대한다.

Ⅲ. 10대 원칙 이행내용

인 권

원칙 1. 기업은 국제적으로 선언된 인권 보호를 지지하고 존중해야 한다.

- 경기신용보증재단은 헌법 제10조에서 정하고 있는 인간의 존엄성과 가치를 존중하고, 다양한 인권 관련 선언이나 정책을 지지합니다.
- 재단은 사회 전체적인 인권향상을 위해 다양하고 지속적인 사회공헌활동을 실천하고 있습니다.
 - 기부프로그램 운영 : 2012년도 총 22,695천원 모금, 전액기부
 - 중추절 맞이 다문화 가족돕기 '사랑나눔바자회' 참여 : 경기도중소기업CEO연합회와 공동기부(29,130천원)
 - 적십자사 특별회비 전달, 연탄나르기행사, 농촌봉사활동, 무료급식 봉사활동, 사랑의 PC나눔행사등 추진
- 재단은 임직원 및 대내외 고객 등 여러 이해관계자의 인권을 보호하고자 각종 제도와 시스템을 구축·운영하고 있습니다.
 - 내부공익신고제도 : 국민생활 안정과 깨끗한 사회풍토를 확립하기 위해 제정된 공익 보호 제도
 - 행동강령센터 : 윤리경영, 윤리현장 및 행동강령 등 숙지도 제고를 위한 참여형 교육 시스템
 - 상시 설문조사 실시 : 내부직원, 정책고객, 계약사무 관련기업 대상으로 상시 설문조사를 통한 인권 침해 사전

주요 활동



Ⅲ. 10대 원칙 이행내용

인 권

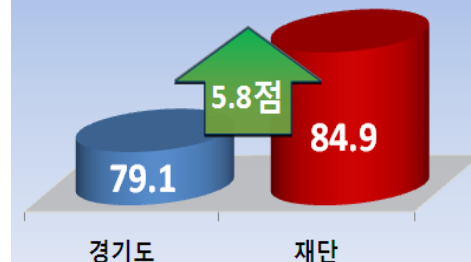
원칙 2. 기업은 인권 침해에 연루되지 않도록 적극 노력한다.

- 경기신용보증재단은 임직원 뿐만 아니라, 고객, 협력업체 등 여러 이해관계자들의 인권을 침해하지 않을 것을 다짐하며, 이러한 다짐이 실천될 수 있도록 각종 제도와 시스템을 구축 운영하고 있습니다.
- 재단은 직원의 애로사항을 해결하기 위해 간담회, 직원상담창구 운영(고충처리위원회, 성희롱 고충상담원, 성희롱 고충처리위원회 등), 직원 스트레스해소 심리상담프로그램 및 노사공동 협의기구 운영, 임직원 워크숍 활동, 업무제안제도 및 멘토링제도 개선을 통한 의사소통 활성화를 도모하며,
- 이의 실효성 확보를 위한 상호 인권존중을 위한 성희롱예방교육 및 성희롱고충상담원전문교육 등 관련 교육 및 프로그램 홍보활동을 실시하고 있습니다.
- 고객만족도 조사, 유관기관과의 협력적 네트워크 등을 구축하여 고객 등 이해관계자의 의견을 적극 수용하기 위한 모니터링체계를 운영하고 있습니다.

주요 활동



고객만족도(경기도 공공기관 PCSI)



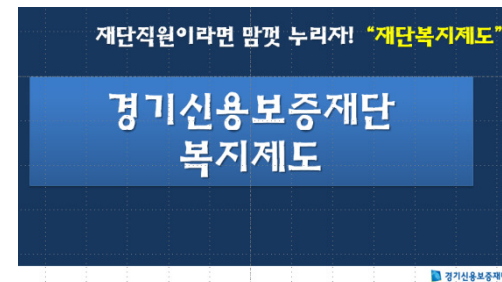
Ⅲ. 10대 원칙 이행내용

노동

원칙 3. 기업은 결사의 자유와 단체교섭권을 보장해야 한다.

- 경기신용보증재단은 헌법, 노동관계법, 국제노동기구(ILO) 등 국제조약의 기본정신에 따라 노동조합의 결사의 자유와 단체교섭권을 보장하고 있습니다.
- 경기신용보증재단 노사는 정기적인 노사협의회(분기별1회), 노사대표 간담회(수시), 노사공동워크숍(수시) 등 노사 공동기구의 성실한 운영을 하고 있으며, 상호신뢰에 의한 임금 및 단체협약을 체결하고 있습니다.
- 노사간 다양한 커뮤니케이션 채널과 노사협력 프로그램을 운영하여 상호신뢰관계를 구축하고 있습니다.
 - 경영진과의 간담회, 무분규·무쟁의·무한상호신뢰 선포식, 간부회의 및 주간회의 등 회의공유, 전 임·직원 워크숍 협력, 노조원대상 설문조사결과 수렴, 노사협의 사전자율토론회 개최, 노조집행부와 역대노조위원장 간담회, 노조지부 순회 간담회, 직무만족도(ESI)조사 실시, 복리후생제도 설명회 등

주요 활동



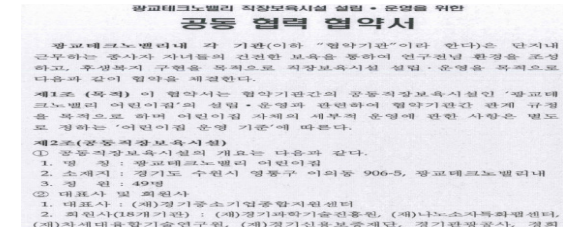
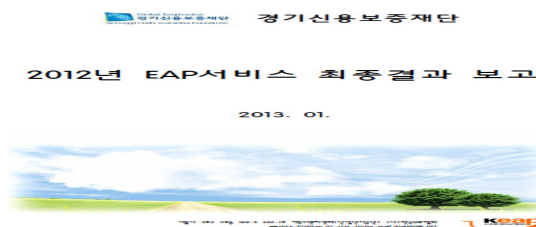
Ⅲ. 10대 원칙 이행내용

노동

원칙 4. 기업은 모든 형태의 강제노동을 배제해야 한다.

- 경기신용보증재단은 강제노동금지에 관한 근로기준법의 요구사항을 준수하고 있으며, 재단 내부규정 및 지방공무원 복무규정에 의거하여 근무시간, 휴식시간 등 세부사항을 명시하여 운영하고 있습니다.
- 시간외근무와 휴일근무가 필요한 경우에는 근로기준법에 정한 범위 내에서 실시하고 있으며, 재단 내부규정에 정하는 바에 따라 그에 따른 수당을 지급하고 있습니다.
- 매주 가족의 날 및 휴일근무사전승인제도 등을 실시하여 시간외근무를 지양하고 있으며, 여성직원을 위한 휴가·휴직권장 및 사내 동호회 활동지원, 건강관리제도 개선 등 가족친화적인 제도의 확대시행으로 일과 휴식의 조화를 위해 노력하고 있습니다.
 - 육아지원제도 : 출산전·후휴가, 태아검진휴가, 유산·사산시 휴가, 육아휴직, 직장내 공동보육시설 지원, 배우자 출산휴가
 - 가족지원제도 : 부양가족수당, 경조금, 가계보조비, 건강검진(직원할인가 적용), 보육 및 자녀교육지원(학비보조수당, 대학교학자금)
 - 상담지원제도 : 각종 고충상담 및 스트레스해소심리상담프로그램 운영, 멘토링제도, 해외의시간, 업무제안, 만족도조사
 - 건강관리제도 : 종합건강검진, 직원 단체 상해 및 질병보험 가입, 재해보상지원, 각종 동호회 및 체육활동 지원
 - 근로자지원제도 : 선택적복지포인트, 주택임차보증금, 법인콘도미니엄, 합숙소, 피복, 명절휴가비 등 지원 등

주요 활동



Ⅲ. 10대 원칙 이행내용

노동

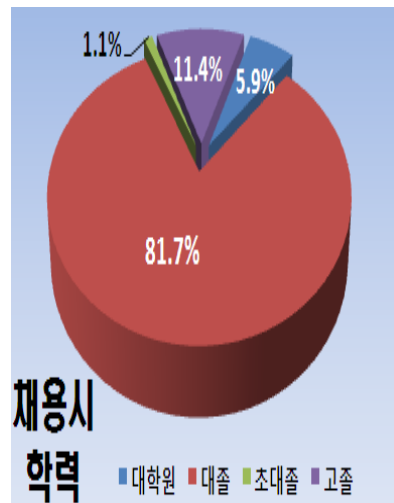
원칙 5. 기업은 아동노동을 효율적으로 철폐해야 한다.

- 경기신용보증재단은 채용 시 연령제한은 없으나 금융기관 종사자로서의 업무수행능력을 갖춘 자 등을 채용함으로써 아동노동의 발생 및 활용 여지가 없으며, 재단 설립이래 18세 미만의 자를 채용한 사례는 없습니다.

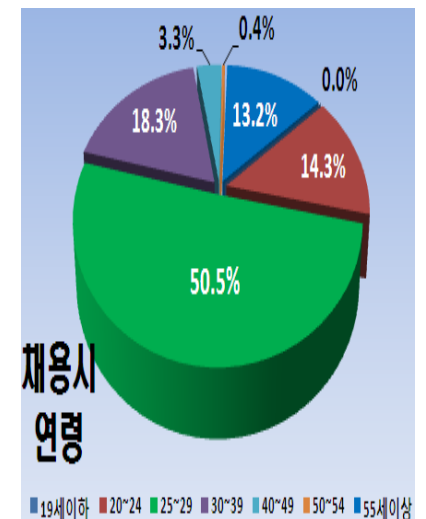
- 직원 채용시 입사지원서, 자기소개서 등을 통해 지원자의 연령 판별
- 신용조사 및 보증심사, 채권관리 등의 업무를 수행하기 위한 대졸이상의 학력자가 대부분
- 고령자에 대한 고용기회 촉진 및 직업 전환의 기회 제공으로 일자리창출 확대 및 인력난 완화, 고령자 복지증진에 기여

채용시 학력 및 연령 (2013.2월 재직자 기준)

학력	인원(명)
고졸이하	31
초대졸	3
대졸	223
대학원	16
計	273



연령	인원(명)
19세 미만	0
20~24세	39
25~29세	138
30~39세	50
40~49세	9
50~54세	1
55세 이상	36
計	273

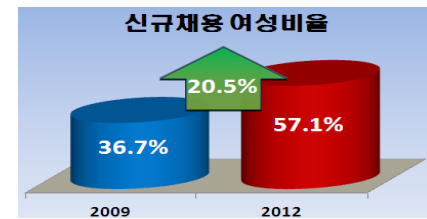
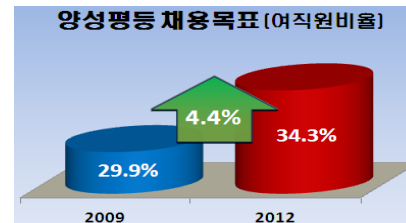


Ⅲ. 10대 원칙 이행내용

노동

원칙 6. 기업은 고용 및 업무에서 차별을 철폐해야 한다.

- 경기신용보증재단은 열린 채용을 지향하여 공정한 기회를 부여하고 있으며, 성별·학력·연령·출신지 등을 이유로 지원자에 대해 차별을 하지 않습니다.
- 또한, 업무수행에 있어서 임직원에게 차별 없는 공정한 기회를 부여하고 있습니다.
- 재단은 사회적 약자인 여성, 장애인, 취업지원대상, 지역인재 등에 대한 우대방안을 마련하여 사회형평적 고용을 위해 지속적으로 노력하고 있습니다.
- 채용시 우대가점부여, 성평등교육 및 인식개선교육(전직원집합교육), 장애인 구분일괄채용 실시 등



Ⅲ. 10대 원칙 이행내용

환경

원칙 7. 기업은 환경문제에 대한 예방적 접근을 지지해야 한다.

원칙 8. 기업은 환경적 책임을 증진하는 조치를 수행하여야 한다.

원칙 9. 기업은 환경친화적 기술의 개발과 확산을 장려하여야 한다.

- 경기신용보증재단은 에너지 절감방안을 추진함으로써 화석연료 사용을 최소화하고 CO2 배출을 억제하기 위해 노력하고 있습니다.
- 재단은 자체 에너지 절감 대책 시행, 녹색인증제품 구매, 인터넷 팩스 및 이면지 사용, 재생용지 및 재 제조 토너카트리지 사용 등을 통해 환경보전을 위한 노력을 경주하고 있습니다.
- 재단은 주요사업인 보증지원 시에도 환경관련 수상기업을 대상으로 우대정책을 시행함으로써 환경친화적 기술의 개발과 확산을 촉진하기 위해 노력하고 있습니다.

주요 활동

- 전부서 에너지 지킴이 지정운영
- 냉난방기 운휴 시간 지정
- 냉난방온도 제한
- 모니터 전원 끄기 설정

- 저탄소 녹색성장 지원을 위해 녹색인증제품 구매
- 녹색제품 구매율 : 72%

- 대상 : 녹색산업대상, 환경 그린대상 수상기업
- 우대사항 : 심사가산점(1점), 보증료인하(0.2%)

Ⅲ. 10대 원칙 이행내용

반부패

원칙 10. 기업은 부당취득 및 뇌물 등을 포함하는 모든 형태의 부패에 반대한다.

- 경기신용보증재단은 고위직 청렴도 자가점검, 자가윤리진단, 윤리교육 온·오프라인 실시 및 조기경보체제 강화를 통한 부패발생 위험 사전차단, 전사적 역량을 집중하고 있습니다.

반부패 인프라 구축현황

- 내부공익신고제도 기준 제정
- 징계처리기준 운용
- 고위직 청렴도 평가 자가점검
- 업무추진비 내역 전면공개
- 클린카드 상시점검 시스템
- 외부강의·회의 전산신고 도입
- 외부강의·회의 대가기준 제정
- 청렴댓글운동 실시
- 고위직 공용차량 실태점검
- 공익신고센터 개설
- 행동강령센터 개설



반부패경쟁력 평가 전국 최우수기관 선정

구분	지자체 출자·출연기관(54)
I 등급	경기신용보증재단 경기중소기업지원센터 서울신용보증재단 서울산업통산진흥원 성남문화재단 서울의료원 (주) 킨텍스
II 등급	부산김해경전철운영(주) 안동의료원 대구의료원 울산테크노파크 김해문화재단 외 8개 기관
III등급	경기도의료원 외 15개 기관
IV등급	강원도 삼척의료원 외 12개 기관
V등급	경상남도 마산의료원 외 4개 기관