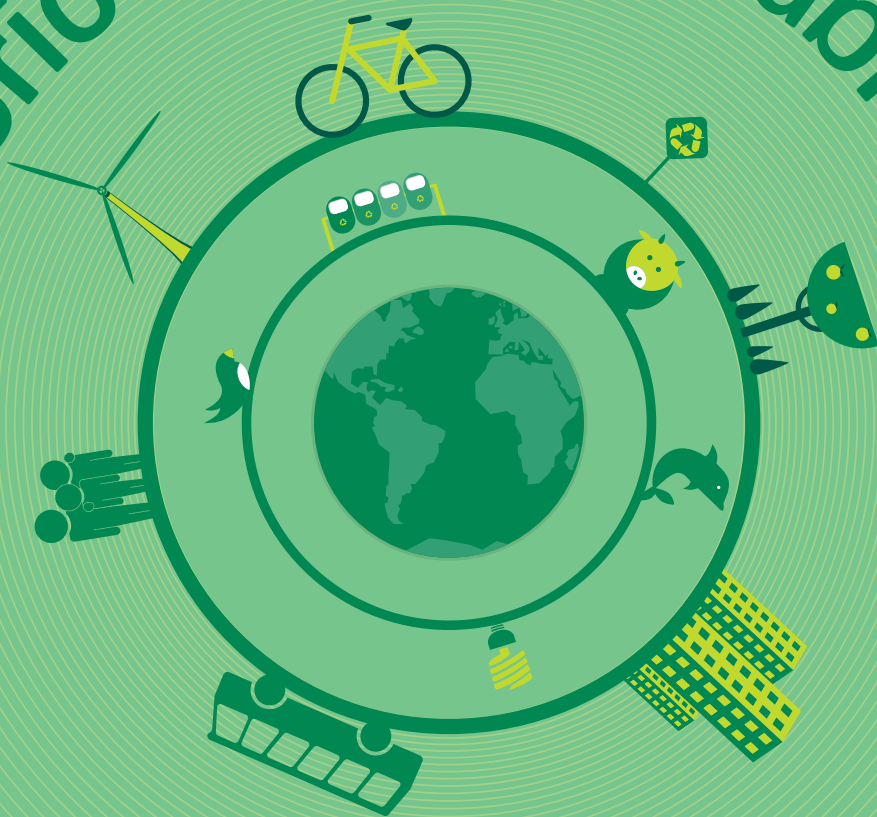


Relatório de Sustentabilidade



2011

Unimed 
Sul Capixaba

O melhor plano para você
viver o melhor da vida.



Palavra do Conselho de Administração

O desenvolvimento social e a preservação ambiental sempre estiveram entre as prioridades da Unimed Sul Capixaba, que não mede esforços para apoiar entidades e comunidades que assumem o compromisso de desenvolver ações socioambientais.

Mas creio que o grande marco de 2011, fora o reconhecimento nacional por nossas práticas e todos os prêmios conquistados por nossa cooperativa, foi a implantação do Selo Unimed Sul Capixaba de Responsabilidade Social, para estimular laboratórios, clínicas e hospitais da rede credenciada a promoverem ações socioambientais relevantes que produzam uma sociedade mais justa, ética e sustentável.

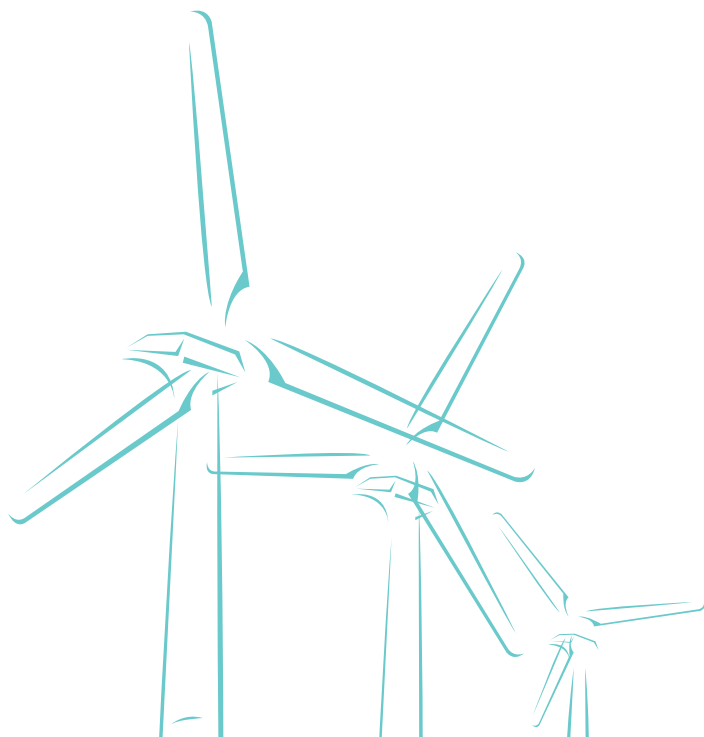
Quando reconhecemos as boas práticas de nossos parceiros, incentivamos o desenvolvimento de ações efetivas que produzam ainda mais benefícios para a sociedade. É nisto que acreditamos e por isto a implantação deste importante selo que premiou 17 prestadores no primeiro ano.

Afinal de contas, trilhamos um longo caminho em que adquirimos know-how, o que nos credencia a compartilhar, tanto com a comunidade quanto com os prestadores, as lições que aprendemos na execução de práticas sustentáveis nas comunidades em que estamos inseridos.

Seja através do apoio financeiro, logístico ou de consultoria a projetos externos, damos suporte a várias entidades. Ações internas que envolvem colaboradores e cooperados também fazem parte de nossa rotina.

Em 2011, pelo 9º ano consecutivo, a Unimed Sul Capixaba foi contemplada com o Selo Unimed de Responsabilidade Social. Mais uma vez, alcançamos o estágio 4, o mais elevado dessa certificação, e por isso ganhamos, pelo segundo ano consecutivo, o Prêmio Djalma Chastinet Contreiras, o mais importante reconhecimento do Sistema Unimed na área de responsabilidade socioambiental.

Temos muito a comemorar, conscientes de que o trabalho não pode parar.



Diretoria Executiva e Conselhos

Diretoria Executiva (2010-2014)

Diretor Presidente - Dr. Pedro Scarpi Melhorim
Diretor Vice-Presidente - Dr. Sílvio José Casotti Vidaurre
Diretor de Mercado - Dr. José Ozório Barbosa de Oliveira
Diretor Financeiro - Dr. Paulo Afonso Nicoli
Diretor Médico Social - Dr. Walfran Liparizi Gonçalves
Diretor de Recursos Próprios - Dr. Fernando Fittipaldi

Conselheiros Vogais (2010-2014)

Dr. Agliberto Baliano Careta
Dr. José Coimbra de Rezende Neto
Dr. Luiz Renato Madureira
Dr. Marcos Vinício Pinheiro
Dr. Moacir Moreira Xavier

Conselho Técnico (2010-2014)

Dr. Herval Ribeiro Soares Filho
Dra. Alzimara Hemerly de A. Freitas
Dr. Hélio José de Campos Ferraz
Dra. Rosimeri Saloto Rocha
Dr. Gil Gonçalves de Azeredo

Conselho Fiscal (2012-2013)

Dr. Átila José Loureiro Schmitd
Dr. Heli Manoel Prado Costa
Dr. Carlos Henrique Almeida Silva
Dr. João Carlos Serafim
Dr. Ricardo Pinheiro Lima
Dra. Laci Casotti Fregonassi Ribeiro



Quem somos

Fundada em Cachoeiro de Itapemirim (ES), em dezembro de 1989, a Unimed Sul Capixaba é uma Cooperativa de Trabalho Médico e atua como operadora de planos de saúde. Fazemos parte do Sistema Unimed, a maior experiência cooperativista na área da saúde em todo o mundo e também a maior rede de assistência médica do Brasil.

Nossa área de atuação compreende 30 municípios da região sul. Garantimos ao cliente ampla rede própria de atendimento, da qual faz parte o Hospital Unimed Sul Capixaba, e contamos também com uma rede de serviços credenciados, com hospitais, laboratórios e clínicas.

A qualidade dos nossos serviços é atestada por certificações de grande importância, como a ISO 9001 e a Acreditação Hospitalar.

Na essência da Unimed Sul Capixaba está a Responsabilidade Social Corporativa. Para nós, ela é a forma de levar qualidade de vida para todos os nossos públicos, promover a cidadania e colaborar com o desenvolvimento sustentável, disseminando e fortalecendo os princípios cooperativistas.

Buscamos sempre colocar em prática tudo em que acreditamos, por isso trazemos em nossa missão e valores a importância da Responsabilidade Social Corporativa.

Temos como referência o manual de Responsabilidade Social da Unimed do Brasil, os indicadores do Instituto Ethos e os Objetivos de Desenvolvimento do Milênio.

Área de abrangência da Cooperativa

Afonso Cláudio • Brejetuba • Ibatiba • Iúna • Irupí • Conceição do Castelo • Venda Nova do Imigrante • Ibitirama • Muniz Freire • Dores do Rio Preto • Divino de São Lourenço • Castelo • Alfredo Chaves • Alegre • Cachoeiro de Itapemirim • Vargem Alta • Guaçuí • Iconha • Piúma • Jerônimo Monteiro • Rio Novo do Sul • São José do Calçado • Muqui • Atílio Vivacqua • Itapemirim • Bom Jesus do Norte • Marataízes • Apiacá • Mimoso do Sul • Presidente Kennedy

Identidade Corporativa

Negócio:

Promoção e soluções em saúde.

Missão:

Oferecer promoção e soluções em saúde, assegurando a satisfação dos Cooperados e Clientes, com responsabilidade socioambiental.

Visão:

Ser a melhor empresa de promoção e soluções em saúde do Espírito Santo, utilizando a doutrina cooperativista.

Valores:

- Prestar serviços com qualidade, buscando a melhoria contínua e assegurando a satisfação de nossos Clientes;
- Praticar a filosofia do cooperativismo, valorizando e dignificando o trabalho médico;
- Incentivar e promover o crescimento profissional e pessoal dos Cooperados e Colaboradores.
- Estabelecer parcerias eficazes e duradouras com nossos Prestadores e Fornecedores;
- Assumir o compromisso e liderar ações que objetivem o desenvolvimento social e ambiental da Comunidade;

Nossos Compromissos

A Unimed Sul Capixaba é signatária de iniciativas nacionais e mundiais relacionadas a temáticas voltadas à sustentabilidade, como o Pacto Global, os Objetivos de Desenvolvimento do Milênio (ODM) e o Pacto Empresarial pela Integridade e Contra a Corrupção.

Objetivos do Milênio (ONU)

Os Objetivos de Desenvolvimento do Milênio foram propostos pela Organização das Nações Unidas (ONU) em 2000, a partir de uma análise dos maiores desafios mundiais de desenvolvimento. **São oito as metas:**

- 1 - Acabar com a fome e a miséria;
- 2 - Educação básica de qualidade para todos;
- 3 - Igualdade entre sexos e valorização da mulher;
- 4 - Reduzir a mortalidade infantil;
- 5 - Melhorar a saúde das gestantes;
- 6 - Combater a AIDS, a malária e outras doenças;
- 7 - Qualidade de vida e respeito ao meio ambiente;
- 8 - Todo mundo trabalhando pelo desenvolvimento.



Pacto global

O Pacto Global é uma iniciativa da Organização das Nações Unidas (ONU), que convidou empresas em todo o mundo a alinhar voluntariamente suas operações e estratégias a 10 princípios nas áreas de direitos humanos, trabalho, meio ambiente e anticorrupção. A Unimed Sul Capixaba é signatária do Pacto desde 2010.

Os 10 princípios:

1. Respeitar e proteger os Direitos Humanos;
2. Impedir violações de Direitos Humanos;
3. Apoiar a liberdade de associação no trabalho;
4. Abolir o trabalho forçado;
5. Abolir o trabalho infantil;
6. Eliminar a discriminação no ambiente de trabalho;
7. Apoiar uma abordagem preventiva aos desafios ambientais;
8. Promover a responsabilidade ambiental;
9. Encorajar tecnologias que não agredam o meio ambiente;
10. Combater a corrupção em todas as suas formas, inclusive extorsão e propina.

Pacto Empresarial pela Integridade e Contra a Corrupção

A Unimed Sul Capixaba aderiu a este Pacto em 2010. Ele se fundamenta nas diretrizes de comércio para empresas transnacionais da Organização para a Cooperação e o Desenvolvimento Econômico (OCDE), no 10º princípio Anticorrupção do Pacto Global das Nações Unidas, nos procedimentos e condutas recomendados pela ONG Transparência Internacional e na Carta de Princípios de Responsabilidade Social do próprio Instituto Ethos. **Seus principais compromissos podem ser sintetizados assim:**

1. Informação sobre legislação: leis devem ser conhecidas internamente para serem cumpridas integralmente;
2. Divulgação, orientação e respostas sobre princípios legais aplicáveis às suas atividades;
3. Vedação ao suborno;
4. Contribuição transparente e lícita a campanhas políticas;
5. Propagação de princípios do Pacto entre seus públicos;
6. Investigações abertas e transparentes;
7. Atuação junto à cadeia produtiva.

Código de Conduta Profissional

O Código de Conduta Profissional é o documento que rege os relacionamentos em todas as cooperativas médicas do Sistema Unimed. **São oito os preceitos do código:**

- Integridade, respeito às leis vigentes no país e às normas internas;
 - Proteção ao patrimônio físico, moral e intelectual da Unimed;
 - Relacionamento com os cooperados;
 - Valorização do capital humano;
 - Compromisso com os clientes;
 - Respeito ao meio ambiente;
- Uso das informações e dos meios de informática;
- Relacionamentos externos construtivos.





Nossa Responsabilidade Socioambiental

A Unimed Sul Capixaba se preocupa com o desenvolvimento social e com a preservação ambiental da comunidade em que está inserida. Iniciamos nossas ações de cunho social em 1998.

Desde então, garantimos apoio financeiro, logístico e consultoria a projetos externos e, ainda, promovemos ações internas, envolvendo colaboradores e cooperados. Em 2011, investimos R\$ 207.099,01, em diversas frentes, beneficiando milhares de pessoas.

Parte dos projetos e ações baseou-se na oferta de cursos de qualificação profissional para preparar pessoas para o mercado de trabalho. Uma das iniciativas foi o curso de “Atendimento ao Cliente”, para capacitação de pessoas com necessidades especiais. Em atenção às demandas desse público, a Cooperativa também colaborou, em Cachoeiro, com o lançamento da Cartilha dos Direitos da Pessoa com Deficiência.

Nossas Práticas

Projetos Externos

Projeto de Integração Social e Comunitária

133

peças
capacitadas



Oferece cursos gratuitos de inglês, espanhol, informática, pintura em tecido e biscuit a pessoas em situação de risco com idades de 13 a 70 anos, na cidade de Maratáizes. Parceria com a Câmara dos Diretores Lojistas local. Em 2011, 133 pessoas foram capacitadas.

Escola de música “Tocando em frente” Casa Verde

Parte do projeto Casa Verde, a escola oferece aulas de música para crianças e adolescentes carentes de bairros de Cachoeiro de Itapemirim. O principal objetivo é afastá-las das mazelas da sociedade, ocupando seu tempo com algo prazeroso, cultural, visando uma perspectiva profissional no futuro.





Esporte Contra o Crime

Nesse programa, o esporte é usado para entreter adolescentes e jovens em risco social, provocar mudança nos conceitos de grupo e promover a inclusão social através da educação. Os beneficiados também ganham bolsas de estudo em escola particular. A Liga Urbana de Streetball é a parceira na iniciativa.

Grupo Unido

A Unimed Sul Capixaba é parceira desse projeto, que atende crianças, adolescentes, adultos e idosos com cursos de capacitação profissional, culinária e atividades culturais e esportivas, nos bairros Praça da Bandeira e Novo Parque, em Cachoeiro. Em 2011, oferecemos cursos de rotinas administrativas e informática na sede do grupo. Em todas as atividades, foram beneficiadas 240 pessoas.



240

pessoas beneficiadas



Proerd

Programa de orientação a estudantes de escolas públicas e particulares sobre as consequências causadas pelo uso das drogas. É uma parceria com a Polícia Militar.



Nossa Criança

Projeto que tem o objetivo de formar cidadãos conscientes, oferece a crianças e adolescentes cursos de informática, aulas de futebol, reforço escolar, entre outras atividades que contribuem para inclusão social dos beneficiados.

Teste do Olinho

Prevenção de cegueira infantil e de outras doenças com a realização do teste do olhinho em recém-nascidos em sete hospitais públicos e filantrópicos da região sul do Estado. Os aparelhos para o exame foram doados pela Cooperativa. Em 2011 foram realizados 3.259 exames.



3.259

testes
realizados





Banco de Leite

A Unimed Sul Capixaba apoia o Banco de Leite Humano do Hospital Evangélico, que destina leite materno a crianças de zero a seis meses internadas ou em risco de morte, cujas mães não possam amamentar. Com isto, contribui para o cumprimento de um dos objetivos do milênio, que é reduzir a mortalidade infantil. Foram destinados R\$ 20 mil ao Banco de Leite em 2011.



Caminhadas e Trilhas

Desde o ano 2000, apoiamos a ONG Caminhadas e Trilhas, que promove caminhadas para apresentar as belezas naturais de nossa região e, ao mesmo tempo, conscientizar os participantes da necessidade de preservação do meio ambiente.

Em 2011, a Unimed firmou nova parceria com a ONG e se tornou mantenedora da Reserva Particular do Patrimônio Natural Mata da Serra, no município de Vargem Alta. A reserva é autorizada a fazer a reabilitação e monitoramento de aves silvestres retiradas ilegalmente da natureza e apreendidas em ações contra o tráfico de animais. Cerca de 200 pássaros foram soltos no local.



Crescendo Juntos

Lançado em 2011, o projeto prevê que, para cada bebê nascido no Hospital Unimed, seja plantada uma árvore nativa da Mata Atlântica. O local escolhido para o plantio das mudas fica no Clube dos Médicos. Mais de mil árvores já foram plantadas.

Coletar

Projeto de coleta de óleo de cozinha usado, que visa evitar que a substância seja descartada de forma incorreta e polua córregos e o rio, na cidade de Castelo. O óleo coletado é vendido e transformado em biodiesel. O dinheiro arrecadado é destinado à Associação de Apoio aos Portadores de Câncer da cidade (AFACCA). Em 2011, mais 5,8 mil litros de óleo residual foram coletados e vendidos, o que gerou um recurso de R\$ 2.730 para a AFACCA.

Mais de

5.800

litros de óleo
residual coletados





Concurso de fotografia

Em comemoração ao Dia do Meio Ambiente (5 de junho), a Cooperativa promoveu o 2º Concurso de Fotografia de Meio Ambiente. O objetivo foi valorizar os moradores de nossa área de ação que registraram em foto as belezas da fauna e da flora, paisagens e monumentos naturais da região. Os autores dos melhores registros foram premiados.



Qualificação para portadores de necessidades especiais

Com o objetivo de contribuir para a inserção de pessoas com deficiência no mercado de trabalho local a Unimed Sul Capixaba ofereceu em Cachoeiro o curso de “Qualidade no Atendimento ao Cliente”, gratuito e exclusivo para esse público. Foram disponibilizadas 30 vagas. Postura profissional, ética, liderança, trabalho em equipe e atendimento foram alguns dos temas abordados.





Transporte e Cidadania

Apoio ao evento “Transporte e Cidadania”, realizado pelo Sest/Senat, em comemoração ao Dia do Motorista. Foram oferecidos 30 exames de mamografia a mulheres com mais de 40 anos e outros serviços gratuitos, como consultas médicas com clínico geral e oftalmologista, medição de pressão arterial e glicose, vacinação, exames de vista e de sífilis, HIV e hepatite, entre outros serviços de saúde, cidadania, beleza e atividades de cultura, esporte e lazer.

Selo Unimed Sul Capixaba de Responsabilidade Social

Em 2011, a Cooperativa criou um Selo de Responsabilidade Social para reconhecer os estabelecimentos de saúde de sua rede credenciada de atendimento que desenvolvem ações socioambientais relevantes para a comunidade. Todos os prestadores foram convidados a participar da certificação. Elas precisaram preencher um questionário e apresentar evidências comprobatórias de suas ações. Vinte e quatro estabelecimentos decidiram participar. Oito deles foram premiados na categoria prata, nove na categoria bronze e sete não atingiram a pontuação mínima para certificação com o selo.



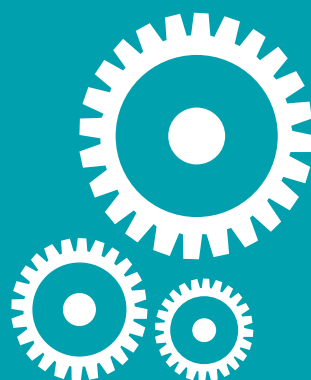
Nossas Práticas

Projetos Internos

Voluntariado (Junior Achievement)

Na Unimed Sul Capixaba, difundimos e incentivamos o serviço voluntário entre os colaboradores, garantindo a eles oportunidades de ajudarem jovens de escolas públicas a construírem um futuro melhor. Para isso, contamos com o apoio e os programas de educação empreendedora da Junior Achievement Espírito Santo (Jaes).

Em 2011, 497 jovens foram atendidos em **cinco programas** realizados com a participação de 39 voluntários, que, juntos, doaram 843 horas para as atividades.



Miniempresa

Com o programa Miniempresa, proporcionamos a estudantes do 2º ano do ensino médio a experiência prática em economia e negócios, na organização e operação de uma empresa. Sete colaboradores voluntários foram capacitados para ensinar aos participantes o funcionamento dos processos empresariais, da produção à comercialização de produtos. Os jovens criaram uma empresa para produzir caixas porta-tudo em MDF. Foram produzidas 55 caixas decoradas, com a participação de 18 alunos da escola estadual Fraternidade e Luz, próxima à sede da Unimed.

Vantagens de permanecer na escola

A partir dessa ação, 11 colaboradores voluntários puderam levar sua experiência a 140 alunos da escola Fraternidade e Luz, demonstrando a relação entre educação, opções de carreira e o alcance de metas e as vantagens do estudo. O principal objetivo é combater a evasão escolar.

140 Alunos
atendidos



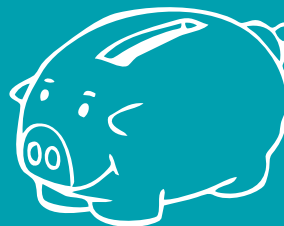
Empresário sombra por um dia

Os dez jovens que mais se destacaram no programa Miniempresa foram convidados a participar do programa Empresário sombra por um dia. Eles puderam acompanhar um dia de trabalho de gestores da Unimed Sul Capixaba para conhecer um pouco da rotina dos profissionais e vivenciar o ambiente corporativo.

Economia pessoal

O programa ajudou 200 alunos da escola Fraternidade e Luz a entenderem seus interesses e habilidades pessoais, a explorarem opções de carreira e descobrirem o valor da educação. Eles também aprenderam sobre orçamentos, gerenciamento financeiro pessoal, familiar e as vantagens e desvantagens do uso do crédito. Sete colaboradores voluntários participaram como orientadores.

Mais de
200
alunos atendidos



Atitude pelo planeta

O conceito de desenvolvimento sustentável foi apresentado a 160 alunos da escola estadual Presidente Getúlio Vargas, em Cachoeiro, por meio do programa Atitude pelo planeta. Oito de nossos voluntários mostraram aos jovens como cada um pode ajudar na construção de uma sociedade mais preocupada com a sustentabilidade e o futuro do planeta.

160

alunos conheceram o conceito de desenvolvimento sustentável



Superando

Projeto realizado para garantir a prestadores, colaboradores e fornecedores da Unimed Sul Capixaba a oportunidade de darem continuidade aos estudos e concluir os ensinos fundamental e médio. Sob coordenação do CEEJA (Centro Estadual de Educação de Jovens e Adultos) de Cachoeiro de Itapemirim, professores ministraram aulas e aplicaram provas de avanço. Em 2011, cinco alunos terminaram o ensino fundamental e um aluno ingressou no ensino médio.

Médicos da Alegria

Atores de teatro usam arte, técnica e sensibilidade para lidar com os pacientes do Hospital Unimed, de modo a tornar mais agradável o processo de hospitalização. Vestidos com roupas coloridas, eles percorrem todos os quartos e leitos, semanalmente. Os colaboradores do hospital também participam desses momentos de descontração, o que contribui para atenuar a tensão característica do trabalho no ambiente hospitalar.



Comunidade e Saúde

Este programa realiza ações de saúde em comunidades de periferia de Cachoeiro. Por meio de solicitação de entidade constituída no bairro (igrejas, associações e outros), a Unimed Sul Capixaba desloca serviço específico para atendimento de saúde, com orientações nutricionais, aferição de pressão arterial, exames de glicemia capilar e palestras. Em 2011, foram realizadas ações nos bairros São Geraldo, Boa Esperança, Amaral e Recanto, em parceria com a prefeitura na ação “Cachoeiro Família Cidadã”. Cerca de 2.215 pessoas foram atendidas.



Gincana da Qualidade

O ano também foi marcado pela Gincana da Qualidade e Responsabilidade Social, evento interno que teve como tarefas a coleta de materiais recicláveis e a arrecadação de brinquedos que foram doados a crianças de bairros da periferia de Cachoeiro no Natal.





Jovens aprendizes

Visa a formação de profissionais éticos e competentes para o mercado de trabalho. Em 2011, 15 adolescentes foram beneficiados, incluindo três com deficiência física. Eles atuaram na Central de Relacionamento e no Hospital Unimed.

Gerenciamento de Resíduos

A Unimed Sul Capixaba promove o manejo adequado de seus resíduos, tanto na sede quanto no hospital, para minimizar os riscos ocupacionais e preservar a saúde dos colaboradores, bem como para preservar os recursos naturais e o meio ambiente.



Projeto Habilitando

A Unimed Sul Capixaba realizou uma parceria com um centro de formação de condutores de Cachoeiro para garantir a colaboradores da cooperativa melhores condições para obtenção da primeira carteira de habilitação. Cento e treze se inscreveram no programa e cinco deles foram sorteados com gratuidade nas aulas da autoescola.



Colabora com saúde

Consiste no acompanhamento da saúde dos colaboradores da Unimed Sul Capixaba feito com apoio do Núcleo de Promoção da Saúde da cooperativa. Trezentos profissionais passaram por uma avaliação. Os que necessitaram, foram convidados a participar de programas como o de reeducação alimentar, iniciando as interferências necessárias para cada tipo de problema de saúde apresentado.



Natal solidário

O objetivo dessa ação é levar os colaboradores da Unimed a fazerem uma criança feliz no Natal, doando a elas o presente que pediram ao Papai Noel por meio de cartinhas. Meninos e meninas de sete entidades sociais de Cachoeiro foram beneficiados com o ato solidário.

7
entidades
sociais
beneficiadas



Reconhecimento

Os resultados e a consistência das práticas de responsabilidade socioambiental da Unimed Sul Capixaba levaram a cooperativa a ser reconhecida em nível nacional.

Alcançamos, mais uma vez, o estágio mais elevado dessa certificação e ficamos entre as Unimeds mais bem avaliadas. Isso nos rendeu a conquista do Prêmio Djalma Chastinet Contreiras, honraria mais importante na área de responsabilidade social, dentro do Sistema Unimed.

“ Em 2011, pelo 9º ano consecutivo, conquistamos o Selo Unimed de Responsabilidade Social, concedido pela Unimed do Brasil às cooperativas do Sistema Unimed que apoiam e desenvolvem projetos em favor de uma sociedade mais justa, sustentável e igualitária. ”



Entre as mais sustentáveis, segundo a mídia

A Unimed Sul Capixaba também está entre as organizações brasileiras mais bem sucedidas na divulgação de suas ações e práticas de sustentabilidade. Pela primeira vez, figuramos no ranking “As Empresas Mais Sustentáveis Segundo a Mídia”, elaborado a partir de uma pesquisa encomendada pela Revista Imprensa.

Nossa cooperativa aparece na 58ª colocação, entre mais de 800 empresas de 29 setores citadas pela pesquisa. Além disso, é a única organização representante do Espírito Santo entre as 100 melhores colocadas e figura em 8º lugar no setor de Serviços Diversos. Os primeiros lugares ficaram com companhias de grande porte, como Natura, Itaú e Google.

O resultado é baseado na análise de matérias publicadas nos principais jornais e revistas do país durante o ano de 2011. Foram considerados na avaliação quesitos como transparência, consciência ambiental e bem-estar dos funcionários, entre outros.



Melhor Cooperativa para trabalhar

A valorização e o desenvolvimento profissional de funcionários também são preceitos da Responsabilidade Social Corporativa. Na Unimed Sul Capixaba, como não poderia deixar de ser, eles são postos em prática diariamente. Tanto que, em 2011, nossa política de recursos humanos foi nacionalmente reconhecida. Fomos eleita a melhor cooperativa do Brasil para se trabalhar, pelo Guia Você S/A “As Melhores Empresas Para Você Trabalhar”, da Editora Abril.

Centenas de organizações de todo o país participaram da pesquisa que originou o ranking, que, pela primeira vez, contemplou também o Hospital Unimed Sul Capixaba.

Balanço Social

Indicadores do Corpo Funcional

2 - Indicadores de Corpo Funcional	2011			2012		
	Coop.	Empreg.	Nº Total	Coop.	Empreg.	Nº Total
Nº de pessoas na cooperativa (em 31/12)	389	601	990	385	530	915
Nº de admissões durante o período	12	176	188	13	158	171
Nº de saídas e demissões durante o período	7	105	112	3	93	96
Faixa etária dos empregados: Menores de 18 anos		15	15		15	15
De 18 a 35 anos		392	392		334	334
De 36 a 60 anos		191	191		179	179
Maiores de 61 anos		3	3		2	2
Nº de trabalhadores(as) terceirizados(as)		97	97		97	97
Nº de pessoas com funções administrativas	23	305	328	23	530	553
Nº de mulheres coop. em funções administrativas e/ou diretivas	2		2	2		2
Nº de negros coop. em funções administrativas e/ou diretivas	0		0	0		0
Nº de indígenas coop. em funções administrativas e/ou diretivas	0		0	0		0
Escolaridade dos empregados: Não alfabetizados		0	0		0	0
Ensino fundamental		48	48		32	32
Ensino médio		173	173		157	157
Ensino técnico		185	185		168	168
Ensino superior		139	139		120	120
Pós-graduação Lato sensu (especialização, MBA)		56	56		0	0
Pós-graduação Stricto sensu (mestrado, doutorado)		0	0		0	0
Pós-doutorado		0	0		0	0
Livre docência		0	0		0	0
Nº de mulheres que trabalham na cooperativa	106	411	517	101	376	477
% de cargos de chefia ocupados por mulheres		61,42%	%		57,37 %	57,37 %
Remuneração média das mulheres		1.441,73	1.441,73		1.274,00	1.274,00
Remuneração média dos homens		1.887,18	1.887,18		1.789,00	1.789,00
Nº de negros(as) que trabalham na cooperativa	0	211	211	0	168	168
% de cargos de chefia ocupados por negros(as)		28,57%	%		14,28 %	14,28 %
Remuneração média dos(as) negros(as)		1.404,83	1.404,83		1.237,00	1.237,00
Nº de indígenas que trabalham na cooperativa	0	1	0	0	0	0
% de cargos de chefia ocupados por indígenas		0%	%		0,00 %	0,00 %
Remuneração média dos(as) indígenas		785,37	785,37		0,00	0,00
Remuneração média dos(as) brancos(as)		1.672,16	1.612,16		1.509,00	1.509,00
Nº de pessoas com deficiência e redução de mobilidade	0	24	0	0	11	11

Indicadores Sociais Internos

	2011				2010			
5 - Indicadores sociais internos	Cooperados(as)		Empregados(as)		Cooperados(as)		Empregados(as)	
Alimentação			2.020.431,82		2.940,15		1.748.850,91	
Saúde	2.474.262,93		1.229.312,82		1.112.556,54		858.797,93	
Transporte	0		169.401,16		0,00		134.036,41	
Segurança no trabalho	0		10.727,09		0,00		5.231,13	
Investimentos em cultura e/ou lazer	57.062,88		24.000,00		35.805,22		24.000,00	
	nº de benef.(as)	418	nº de benef.(as)	601	nº de benef.(as)	385	nº de benef.(as)	530
Educação/alfabetização, ensino fundamental, médio ou superior			8.650,00				11.692,51	
	nº de benef.(as)		nº de benef.(as)	10	nº de benef.(as)		nº de benef.(as)	9
Capacitação profissional			157.657,39		16.345,51		119.188,05	
	nº de benef.(as)	172	nº de benef.(as)	601	nº de benef.(as)	63	nº de benef.(as)	530
Capacitação em gestão cooperativa			0				0	
	nº de benef.(as)		nº de benef.(as)	0	nº de benef.(as)		nº de benef.(as)	0
Estagiários			210.594,09				210.594,09	
			nº estagiários em 31/12: 29				nº estagiários em 31/12: 22	
			nº de est. efet. no per.: 8				nº de est. efet. no per.: 8	
Jovem aprendiz			56.880,37				46.061,50	
			nº aprendizes 31/12: 15				nº aprendizes 31/12: 15	
Creche ou auxílio creche	0		63.718,00		0		55.224,31	
Ações ambientais relativas a produção /operação	0		0		0		0,00	
Seguro de Vida	392.053,04		46.460,69		361.901,71		43.555,00	
5 - Indicadores sociais internos	2011				2010			
Previdência Privada	0,00	54.463,75	0,00		38.267,50			
Participação nos resultados	0,00	0,00	0,00		0,00			
Bonificações	0,00	0,00	0,00		0,00			
Outros Cursos	0,00	0,00	0,00		0,00			
Outros	0,00	0,00	580,00		110.233,81			
Total de beneficiários	0	0	448		1069			
Total dos investimentos	6.977.989,36		4.770.335,40					

Indicadores Sociais Externos

6 - Indicadores sociais externos (investimentos na comunidade - em R\$)	2011		2010	
Compras de outras cooperativas	433.825,18		585.629,86	
Investimentos em prog. e/ou projetos ambientais externos	9.643,40		5.400,00	
Investimentos em Saúde	15.135,86		73.543,62	
	nº de pessoas beneficiadas:	2215	nº de pessoas beneficiadas:	10291
	nº de entidades beneficiadas:	10	nº de entidades beneficiadas:	15
Investimentos em programas de alimentação	0		0,00	
	nº de pessoas beneficiadas:		nº de pessoas beneficiadas:	
	nº de entidades beneficiadas:		nº de entidades beneficiadas:	
Investimentos em Educação / alfabetização	14.400,00		0,00	
	nº de pessoas beneficiadas:	528	nº de pessoas beneficiadas:	
	nº de entidades beneficiadas:	2	nº de entidades beneficiadas:	
Investimentos em capacitação profissional	5.653,11		33.349,22	
	nº de pessoas beneficiadas:	24	nº de pessoas beneficiadas:	10314
	nº de entidades beneficiadas:	1	nº de entidades beneficiadas:	4
Investimentos em Esportes	3.785,00		9.115,00	
	nº de pessoas beneficiadas:	970	nº de pessoas beneficiadas:	210
	nº de entidades beneficiadas:	5	nº de entidades beneficiadas:	2
Investimentos em Cultura e/ou Lazer	2.510,00		16.150,00	
	nº de pessoas beneficiadas:	71	nº de pessoas beneficiadas:	200
	nº de entidades beneficiadas:	1	nº de entidades beneficiadas:	3
Gastos com ações sociais/filantropia (financeiras, produtos e/ou serviços)/ajudas humanitárias	3.447,53		10.447,00	
	nº de pessoas beneficiadas:	43	nº de pessoas beneficiadas:	655
	nº de entidades beneficiadas:	7	nº de entidades beneficiadas:	8
Outros	17.614,27		0,00	
Total de entidades beneficiadas	26		32	
Total de beneficiários	3851		21670	
Total dos investimentos	506.014,35		733.634,70	

Outras Informações

7 - Outras informações	2011	2010
A previdência privada contempla:	Direção •	Direção •
	Cooperados	Cooperados
	Direção e empregados	Direção e empregados
	Empregados	Empregados
	Direção, cooperados e empregados	Direção, cooperados e empregados
A participação nas sobras ou resultados contempla:	Direção	Direção
	Cooperados •	Cooperados •
	Cooperados e empregados	Cooperados e empregados
	Empregados	Empregados
	Direção, cooperados e empregados	Direção, cooperados e empregados
Os projetos sociais e ambientais desenvolvidos pela cooperativa foram definidos por:	Direção	Direção
	Direção e Gerência •	Direção e Gerência •
	Todos os empregados •	Todos os empregados •
Os padrões de segurança e salubridade no ambiente de trabalho foram definidos por:	Direção e Gerência	Direção e Gerência
	Todos + CIPA •	Todos + CIPA •
	Todos os empregados	Todos os empregados
Quanto à liberdade sindical, ao direito de negociação coletiva e à representação interna dos empregados, a cooperativa:	Não se envolve •	Não se envolve •
	Segue as normas da OIT	Segue as normas da OIT
	Incentiva e segue a OIT	Incentiva e segue a OIT
Na seleção dos fornecedores, os mesmos padrões éticos e de responsabilidade social e ambiental adotados pela cooperativa:	Não são considerados	Não são considerados
	São sugeridos	São sugeridos
	São exigidos •	São exigidos •
Quanto à participação de empregados em programas de trabalho voluntário, a cooperativa:	Não se envolve	Não se envolve
	Apóia	Apóia
	Organiza e incentiva •	Organiza e incentiva •
Vendas a outras cooperativas:	23.077.319,38	19.588.980,28
Atendimento de Intercâmbio prestado por outras cooperativas:	21.730.210,40	18.482.127,89



www.unimedsulcapixaba.coop.br