



PRINCIPAIS INDICADORES (2.8)

PORTE DA ORGANIZAÇÃO	2007	2006
Potência instalada (MW)	658,0 MW	658,0 MW
Energia assegurada	415,0 MW	415,0 MW
Venda de energia elétrica (GW/ano)	3.658 GWh	4.323 GWh
Ativo total (R\$ mil)	1.120.157	1.011.551
Passivo total (R\$ mil)	315.219	203.937
Patrimônio líquido	804.938	807.614
Resultado do exercício (R\$ mil)	221.378	161.426
Endividamento total (R\$)	2.192	14.593
Endividamento líquido (R\$)	- 96.303	- 46.990
Índice de endividamento	0,3%	1,8%
Índice de endividamento líquido	-13,6%	-6,2%
Valor patrimonial por ação (R\$)	275,09	276,01
Lucro por ação (R\$)	75,66	55,17
Número de empregados	65	57

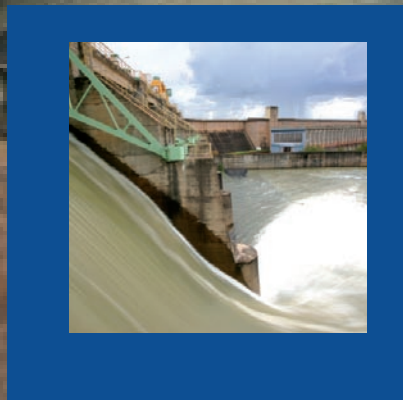
NÚMERO DE AÇÕES ORDINÁRIAS	2007	2006
Endesa Brasil	2.914.519 99,6%	2.914.519 99,6%
Outros	10.532 0,4%	10.532 0,4%
Total	2.926.051 100,0%	2.926.051 100,0%



ÍNDICE

PERFIL	04
MENSAGEM DO PRESIDENTE	10
COMPROMISSOS	12
SOBRE O RELATÓRIO	16
GOVERNANÇA	18
ACIONISTAS	28
CLIENTES	34
COLABORADORES	36
MEIO AMBIENTE	44
EFICÁCIA	50
SOCIEDADE	52
BALANÇO SOCIAL IBASE	58
SUMÁRIO GRI	60
INFORMAÇÕES CORPORATIVAS	68

PERFIL





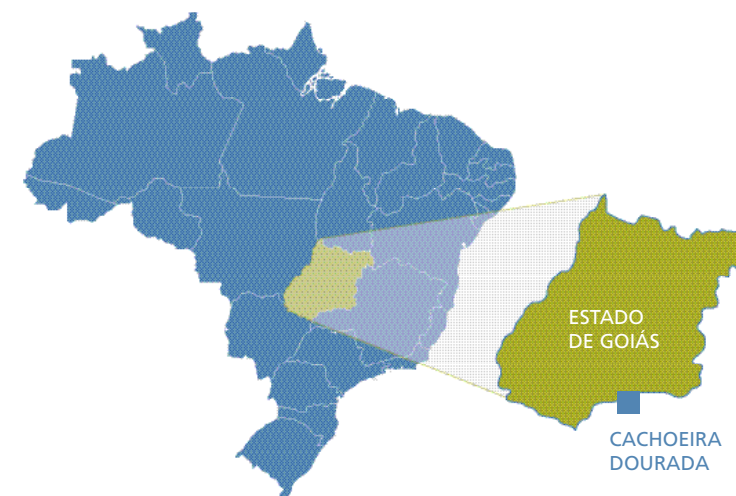
A Companhia Centrais Elétricas Cachoeira Dourada S.A. – Endesa Cachoeira atua na geração de energia, atendendo a empresas públicas e privadas de todo o País, dos setores têxtil, automobilístico, petroquímico, de cimentos, vidros, papel e celulose, siderurgia e pneumática, entre outros. Seu principal cliente é o setor público, especialmente a Centrais Energéticas de Goiás (Ceig). (2.1, 2.2, 2.7 e 2.8)

Localizada no município de Cachoeira Dourada, no Estado de Goiás, possui dez unidades com capacidade instalada de 658 MW. (2.3 e 2.5). Sua usina hidrelétrica, Cachoeira Dourada, instalada no Rio Paranaíba, mantém 65 profissionais especializados na prestação de serviços com padrão de qualidade que é referência mundial, além de 86 colaboradores contratados de terceiros e 3 estagiários. (2.8)

A usina foi construída nos anos 1950, para fornecer energia para Brasília, que se tornaria a capital brasileira em 1960. A empresa, uma sociedade anônima de capital fechado, foi privatizada em 1997, quando a Endesa venceu o leilão organizado pelo governo estadual. É controlada pela Endesa Brasil, *holding* que administra os ativos da companhia no Brasil e detém 99,6% de suas ações. (2.6)

Em 2007 a empresa atingiu novo recorde, com a venda de 4.643 GWh, 11% acima de 2006. Sua receita líquida no período totalizou R\$ 412,9 milhões, 75% mais do que no ano anterior. O resultado operacional evoluiu 36%, para R\$ 250,9 milhões, e o lucro líquido totalizou R\$ 221,4 milhões, 37% superior ao de 2006.

Localização da Endesa Cachoeira



ENDESA S.A.

A Endesa S.A. atua nos mercados de eletricidade, gás, co-geração e energias renováveis. Maior empresa elétrica da Espanha e a principal companhia elétrica privada da América do Sul, atende mais de 23 milhões de clientes nos 11 países em que está presente, na Europa (Espanha, Itália, França, Portugal e Polônia), África (Marrocos) e América do Sul (Brasil, Chile, Argentina, Colômbia e Peru). É uma operadora relevante no continente europeu e tem presença crescente no mercado espanhol de gás natural. Também atua no setor de energias renováveis, com instalações eólicas, pequenas centrais hidrelétricas, aproveitamento de resíduos e biomassa.

Por meio de suas participações, controla 49.169 MW de potência instalada, com capacidade de geração em 2007 de 183.966 GWh. Fora da Espanha, produz 50,5% do total de eletricidade que gera. As vendas de energia, nos mercados em que opera, totalizaram 227.502 GWh em 2007, incremento de 3,3% em relação ao ano anterior. Mais da metade das vendas de energia também foi efetuada fora da Espanha.

O Brasil concentra 25% dos ativos da Endesa na América do Sul. Em geração, além da Central Geradora Termelétrica Fortaleza, possui a Central Hidrelétrica Cachoeira Dourada, de 658 MW de potência. Em transporte, controla a companhia CIEN, que administra a linha de interconexão entre Argentina e Brasil, com potência de 2.200 MW e 1.000 quilômetros de extensão. Em distribuição, administra a Ampla (Estado do Rio de Janeiro) e a Coelce (Estado do Ceará), que atendem 5,1 milhões de clientes.

Em outubro de 2007, ocorreu uma reorganização societária na companhia. Os acionistas Enel S.P.A. (Enel) e Acciona S.A. (Acciona), então proprietários de 24,97% e 21,04% do capital social total e votante da Endesa S.A., respectivamente, realizaram Oferta Pública de Ações (OPA), visando à compra de 100% das ações de emissão da Endesa, que se encontravam pulverizadas em diversos mercados. Ao final do processo, Enel e Acciona assumiram o controle acionário, tornando-se proprietárias de 67,05% e 25,01% do capital social total e votante, respectivamente. (2.9)

Histórico – Fundada em 1944, na Província de Leon (noroeste da Espanha), o primeiro negócio da Endesa foi a Central Térmica de Compostilla, seguido da construção de várias usinas naquele país. Na década de 1970, fundiu-se com a Hidrogalícia, passando a atuar também em exploração mineral. Em 1988, abriu seu capital nas Bolsas de Valores de Madri e Nova York. Ingressou na América Latina em 1992, com a aquisição de empresas no Chile, na Argentina, no Peru e na Colômbia. Está presente no Brasil desde 1996, quando adquiriu a distribuidora Companhia de Eletricidade do Rio de Janeiro (Cerj), atual Ampla. Em 1997 adquiriu a Centrais Elétricas Cachoeira Dourada e a Coelce, distribuidora no Estado do Ceará. No ano seguinte, iniciou a construção da Companhia de Interconexão Energética (Cien), localizada no município de Garruchos (RS), próximo à fronteira com a Argentina, que entrou em operação em 2000. Em 2003, foi inaugurada a Central Geradora Térmica Fortaleza, instalada no Estado do Ceará.

ENDESA BRASIL

A Endesa Brasil foi criada em 2005, com o objetivo de administrar os negócios de geração, comercialização e distribuição de energia no País. A iniciativa simplificou a estrutura acionária da companhia, ao agregar as participações financeiras nas unidades, proporcionar maior estabilidade nos fluxos de caixa, melhorar o acesso ao financiamento externo, preparar as empresas para o crescimento e aproveitar ganhos de sinergia operacional.

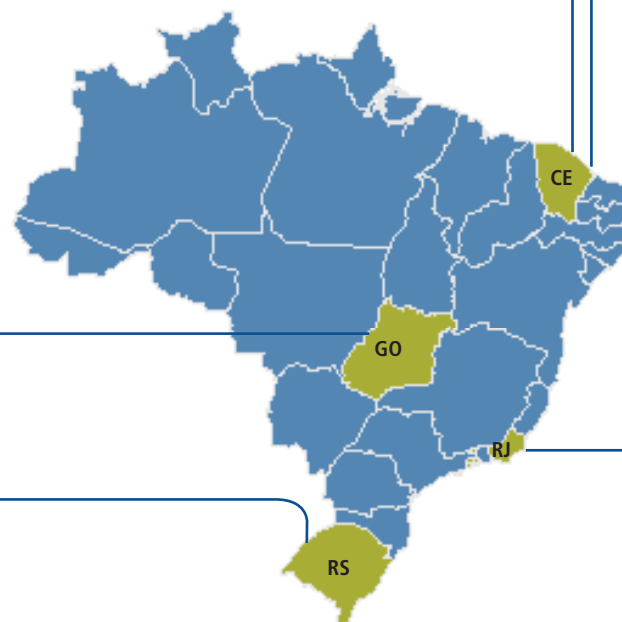

Presença da Endesa Brasil




Geração
Potência Instalada: 658 MW



Transmissão e Comercialização
Potência: 2.200 MW
Extensão: 1.000 km

Geração
Potência Instalada: 346,6 MW



Distribuição
Nº de clientes: 2,7 milhões
Energia Distribuída: 7,3 mil GWh



Distribuição
Nº de clientes: 2,4 milhões
Energia Distribuída: 7,6 mil GWh

MISSÃO, VISÃO E VALORES (4.8)

Missão

Fornecer energia para clientes de todo Brasil, dos setores público e privado, sempre primando pela eficiência dos serviços, oferecidos de forma segura e rentável, desenvolvendo a capacitação e parcerias com clientes, fornecedores, comunidade e colaboradores, gerando valor em toda a sua cadeia produtiva.

Visão

Ser um operador global do mercado elétrico, alinhado à Política de Sustentabilidade da Endesa, que há seis décadas está no mercado mundial, presente em 11 países e em três continentes, atuando com responsabilidade social e ambiental, gerando retorno significativo e permanente aos acionistas e proporcionando aos colaboradores, clientes, consumidores e comunidade o sentimento de bem-estar, satisfação e realização.

Valores

Pessoas – Assegurar oportunidades de desenvolvimento com base no mérito e na contribuição profissional.

Segurança e saúde – Comprometimento com a segurança, a saúde no trabalho e com a promoção de uma cultura preventiva.

Trabalho em equipe – Estimular a participação de todos na busca de um objetivo comum, por meio do compartilhamento de informação e de conhecimentos.

Conduta ética – Atuar com profissionalismo, integridade moral, lealdade e respeito às pessoas.

Orientação ao cliente – Concentrar esforços na satisfação do cliente, indicar condições competitivas e de qualidade.

Inovação – Promover a melhoria contínua e a inovação para alcançar a máxima qualidade em critérios de rentabilidade.

Orientação a resultados – Atuação direcionada à conquista de objetivos do projeto empresarial e máxima rentabilidade para os nossos acionistas, superando expectativas.

Comunidades e meio ambiente – Comprometimento com o social, cultural e com a comunidade, e estratégias adaptadas à preservação do meio ambiente.

MARCOS HISTÓRICOS

1950	Na década, começou a ser construída a Usina Hidrelétrica de Cachoeira Dourada, com o propósito de fornecer energia necessária para a construção e o desenvolvimento da capital do País, Brasília.
1959	Concluída a primeira etapa da obra da usina, com duas unidades, com capacidade de gerar 17 megawatts de energia cada uma.
1967	Concluída a segunda etapa da obra, que amplia em mais de 162 megawatts a capacidade geradora, devido à instalação de três turbinas de 54 megawatts cada.
1977	Termina a terceira etapa da obra, com outras três unidades instaladas, o que acrescenta 252 megawatts de capacidade.
1994	A usina ganha mais duas unidades, de 105 megawatts cada uma, totalizando os 658 megawatts de capacidade instalada atual.
1997	A geradora, sediada em Goiás, é privatizada e passa a ser controlada pela espanhola Endesa.
2001	A companhia conclui o processo de reestruturação societária e obtém da Comissão de Valores Mobiliários (CVM) o cancelamento do registro de companhia aberta.

RECONHECIMENTO

O Código de Ética da Endesa Geração Brasil foi reconhecido pelo Instituto Brasileiro de Ética nos Negócios e passou a integrar a lista dos Melhores Códigos do Brasil. A avaliação é feita com base na análise dos códigos das 500 maiores companhias com negócios no País (2.10)



MENSAGEM DO PRESIDENTE



(1.1) O desempenho da Endesa Cachoeira em 2007 é uma das melhores provas do acerto de nosso compromisso com o desenvolvimento sustentável. A hidrelétrica bateu recordes de comercialização e resultados, e investiu em ações socioambientais, motivo de orgulho para todas as pessoas envolvidas em sua gestão.

Analisar esses 12 meses de atuação implica um retorno aos últimos anos, quando definimos metas e maneiras de atingi-las, e um olhar em direção ao futuro, pois a empresa sabe que sua perenidade depende de ações integradas que promovam a viabilidade econômica, a justiça social e a preservação do meio ambiente. Por isso, nossos resultados são essencialmente baseados no desempenho operacional, no compromisso com o entorno e na estrutura comercial.

Essa cultura, que faz parte do dia-a-dia de nossos colaboradores, é a base sobre a qual assentamos toda a nossa arquitetura, e condição essencial para o bom desempenho. Os números de 2007 são resultado dessa fórmula comportamental, e de um trabalho bem realizado e alinhado com objetivos claramente definidos, como parte de uma estratégia alinhada para a excelência e marcada por investimentos constantes.

Investimos em reformas e manutenção, de forma a garantir a excelência operacional. Sabemos que o nosso produto, a energia, é vital no cenário de crescimento econômico e essencial tanto para a produção industrial quanto para o bem-estar da população, e por isso nos esmeramos em cumprir a nossa parte com a maior eficiência possível.

Um dos exemplos dessa busca constante de aperfeiçoamento e criação de valor é a modernização da máquina trê. Instalamos a mais moderna tecnologia disponível no mercado global em uma estrutura criada em 1957. Resultado: hoje temos uma máquina com a robustez característica dos anos 1950 e altos padrões de eficiência e confiabilidade, unindo o melhor de duas fases da história da geração de energia. Assim também é a nossa equipe, com profissionais que acumulam anos de experiência e jovens talentosos que se unem para atingir padrões de excelência.

Sabemos que a excelência operacional é reflexo de uma gama de ações. Entre elas, uma das mais importantes é a atuação social, um dos marcos do nosso desempenho em 2007. Foram 27 projetos na área, com foco nas gerações futuras e em educação, com iniciativas que vão desde a criação de uma sala de informática para promover a inclusão digital de crianças e de pessoas da comunidade do distrito de Nilópolis até a instalação de uma grande tenda na cidade de Cachoeira Dourada para atividades ambientais e culturais. Inauguramos também o Espaço Endesa de Meio Ambiente e Cultura, na área da usina, para abrigar eventos, palestras e exposições da empresa e da comunidade.

Essas e outras realizações estão relatadas neste informe de sustentabilidade, e foram possíveis graças ao apoio de todos os nossos colaboradores, dos acionistas, dos clientes e da comunidade, sem os quais os bons resultados de 2007 seriam inviáveis.

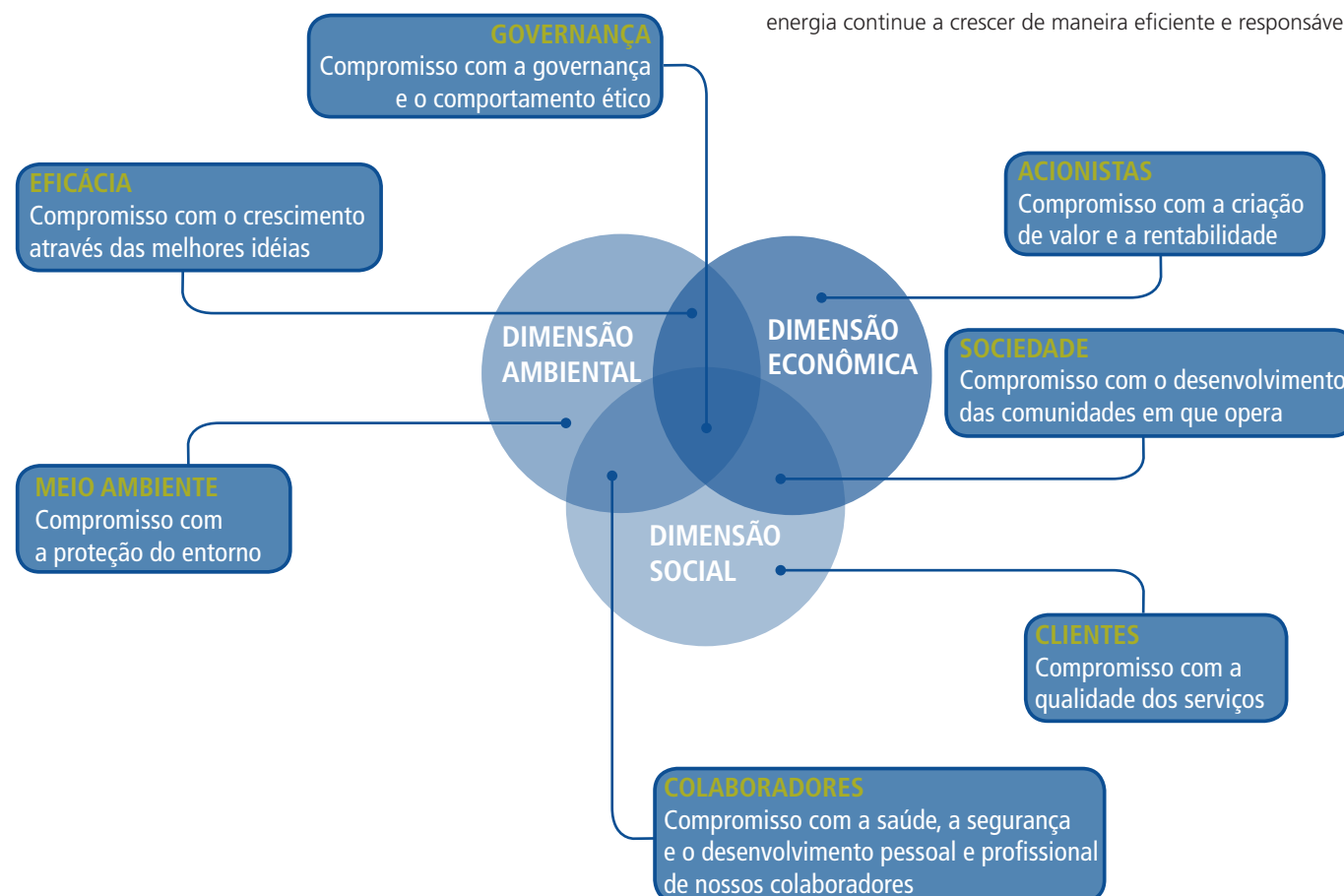
Francisco Bugallo
Presidente

COMPROMISSOS





(4.12) A partir da adoção de um conjunto de diretrizes que tem como objetivo a sustentabilidade dos negócios, a Endesa Cachoeira adota, desde 2005, os Sete Compromissos para um Desenvolvimento Sustentável, difundidos pela Endesa, que têm norteado seus planos estratégicos, assim como sua Visão, Missão e seus Valores Corporativos.



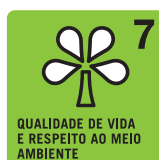
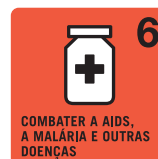
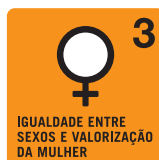
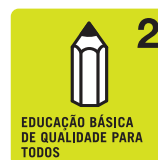
A idéia de que o crescimento econômico é compatível com a proteção do meio ambiente e com o desenvolvimento social é expressa pelo conceito de desenvolvimento sustentável. Os sete compromissos assumidos pela Endesa baseiam-se na constatação de que a energia faz parte da atividade econômica e da vida social das pessoas, em todo o mundo. A geração, a transmissão, a distribuição e o consumo de energia trazem também impactos indesejáveis, porém inevitáveis, sobre a sociedade e o meio ambiente. Por essa razão, é importante avaliar permanentemente esses aspectos, para que o consumo de energia continue a crescer de maneira eficiente e responsável.

PACTO GLOBAL

A empresa aderiu em 2006 ao Pacto Global, iniciativa lançada em 1999 pelo secretário-geral da Organização das Nações Unidas à época, Kofi Annan, como um desafio a empresas de todo o mundo para a adoção de práticas de responsabilidade corporativa, com o objetivo de promover uma economia global mais sustentável e inclusiva. Ele tem por base dez princípios nas áreas de direitos humanos, direitos do trabalho, proteção ambiental e anticorrupção.

Alinhada a esse compromisso, também apóia os Objetivos de Desenvolvimento do Milênio. O Brasil subscreveu essa declaração, aprovada em setembro de 2000 pela Organização das Nações Unidas, que definiu oito objetivos a serem atendidos até 2015, com foco em: erradicação da fome e da miséria; educação de qualidade e para todos; não-discriminação; redução da mortalidade infantil; saúde das gestantes; combate às doenças; qualidade de vida e respeito ao meio ambiente; e universalização do trabalho.

Objetivos de Desenvolvimento do Milênio



Os 10 princípios do Pacto Global

Princípios de Direitos Humanos

1. Respeitar e proteger os direitos humanos;
2. Impedir violações de direitos humanos.

Princípios de Direitos do Trabalho

3. Apoiar a liberdade de associação no trabalho;
4. Abolir o trabalho forçado;
5. Abolir o trabalho infantil;
6. Eliminar a discriminação no ambiente de trabalho.

Princípios de Proteção Ambiental

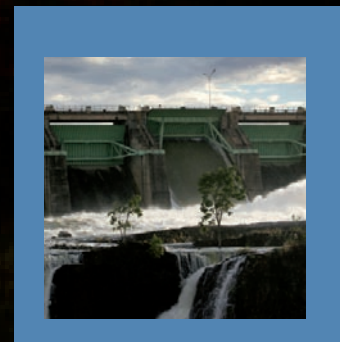
7. Apoiar uma abordagem preventiva aos desafios ambientais;
8. Promover a responsabilidade ambiental;
9. Encorajar tecnologias que não agridem o meio ambiente.

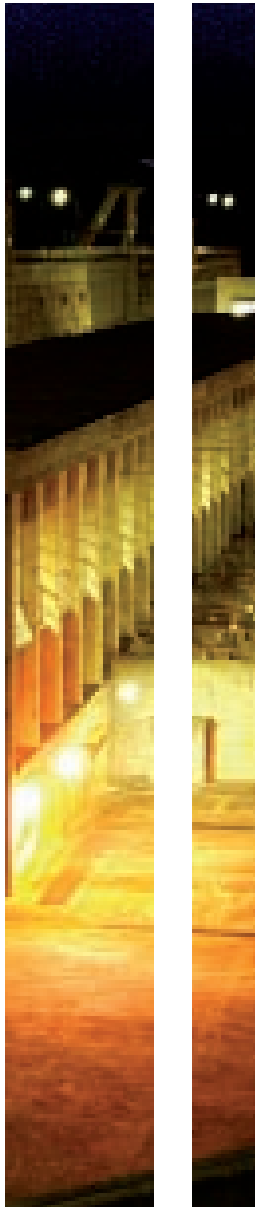
Princípio contra a Corrupção

10. Combater a corrupção em todas as suas formas, inclusive extorsão e suborno.



SOBRE O RELATÓRIO





Este é o segundo ano em que a Endesa Cachoeira adapta seu Relatório Anual às diretrizes do Global Reporting Initiative (GRI), em sua versão G3. A iniciativa faz parte da estratégia da empresa, que visa à geração de valor em toda a cadeia produtiva de maneira socialmente justa, economicamente viável e ambientalmente correta.

As informações referem-se ao ano de 2007. O ciclo de relatórios é anual, e o mais recente foi publicado em maio de 2006. As práticas contábeis e demonstrações financeiras seguem as normas adotadas no Brasil (BRGaap) e são auditadas – prática que não se estende aos indicadores de natureza socioambiental. Devido à melhoria contínua na apuração dos indicadores, alguns dos dados apresentados no relatório anterior sofreram alterações, que serão identificadas e explicadas ao longo da publicação. (3.1, 3.2, 3.3, 3.9, 3.10 e 3.13)

Foi realizado um teste de materialidade com os públicos da companhia, em processo que contou com a orientação de consultoria externa. O processo de avaliação da relevância dos temas para a inclusão no relatório teve a participação de 69 pessoas, sendo 20 representantes do público interno e 49 do público externo. Os questionários foram respondidos internamente por 4 colaboradores de nível técnico e operacional e 16 representantes da alta direção. A avaliação dos temas pelos públicos externos foi obtida por meio da participação de representantes dos seguintes públicos: fornecedores, clientes, analistas de mercado financeiro, parceiros, governo e agências reguladoras, comunidade e mídia.

Após a consolidação dos resultados dos externos e internos, a Endesa Cachoeira submeteu os temas à avaliação de representantes da sua diretoria. Com base no direcionamento estratégico de comunicação, no planejamento da Endesa Cachoeira e nos princípios do Pacto Global, foi realizada a avaliação final da relevância desses temas e a consolidação da matriz de materialidade. Ela está publicada na página 66. Na página 60 é apresentado o sumário para a localização dos indicadores GRI e a correlação com os princípios do Pacto Global. (3.5)

Global Reporting Initiative (GRI)

É uma rede de ação global que conta com a participação de diversas instituições de diferentes setores no mundo todo. Sua missão é desenvolver e disseminar globalmente diretrizes para a elaboração de relatórios de sustentabilidade utilizadas voluntariamente por empresas de todo o mundo.

Um relatório de sustentabilidade baseado nas Diretrizes do GRI tem o objetivo de divulgar os resultados a partir da abordagem de aspectos relacionados à sustentabilidade, o que envolve as dimensões econômica, social e ambiental das organizações.

O processo de levantamento de dados teve a duração de aproximadamente dois meses e envolveu profissionais de várias áreas da empresa. O escopo, os limites e os processos de medição dos indicadores foram os mesmos de anos anteriores, abrangendo a unidade operacional, em Cachoeira Dourada, no Estado de Goiás, e a sede administrativa, no Rio de Janeiro. (3.6, 3.7, 3.8 e 3.11)

O relatório também apresenta as iniciativas alinhadas aos princípios do Pacto Global, ao qual a Endesa Brasil aderiu em 2005, e o balanço proposto pelo Instituto Brasileiro de Análises Sociais e Econômicas (Ibase). Está estruturado com base nos Sete Compromissos para um Desenvolvimento Sustentável, assumidos pela empresa em 2005, conforme decisão estratégica da Endesa. Um CD encartado ao final deste relatório traz vídeos de alguns projetos socioambientais das empresas de Geração da Endesa no Brasil. Por meio dos vídeos, a empresa pretende apresentar um breve retrato da realidade na qual está inserida e destacar depoimentos de representantes das comunidades.

Contatos para esclarecimentos sobre o conteúdo desta publicação podem ser feitos com Bonança Mouteira, da Diretoria de Relações Institucionais, Responsabilidade Social e Meio Ambiente da Endesa Brasil, pelos telefones (21) 2613-7954 / 3607-9500 ou e-mail bmouteira@endesabr.com.br. (3.4)

GOVERNANÇA

Compromisso com a governança
e o comportamento ético





O enquadramento a um modelo ético e transparente foi reforçado com a adequação da companhia aos requerimentos da lei norte-americana Sarbanes-Oxley, que estabelece padrões e controles internos na elaboração de relatórios financeiros. A medida atende aos requerimentos do acionista controlador, que negocia suas ações nas Bolsas de Valores de Nova York e Madri. A Endesa Cachoeira trabalha com níveis de excelência em controles internos no cumprimento dessas regras e adota o modelo da matriz espanhola, o Committee of Sponsoring Organizations (COSO), segundo o qual os riscos de cada área devem ter relação direta com os objetivos estabelecidos.

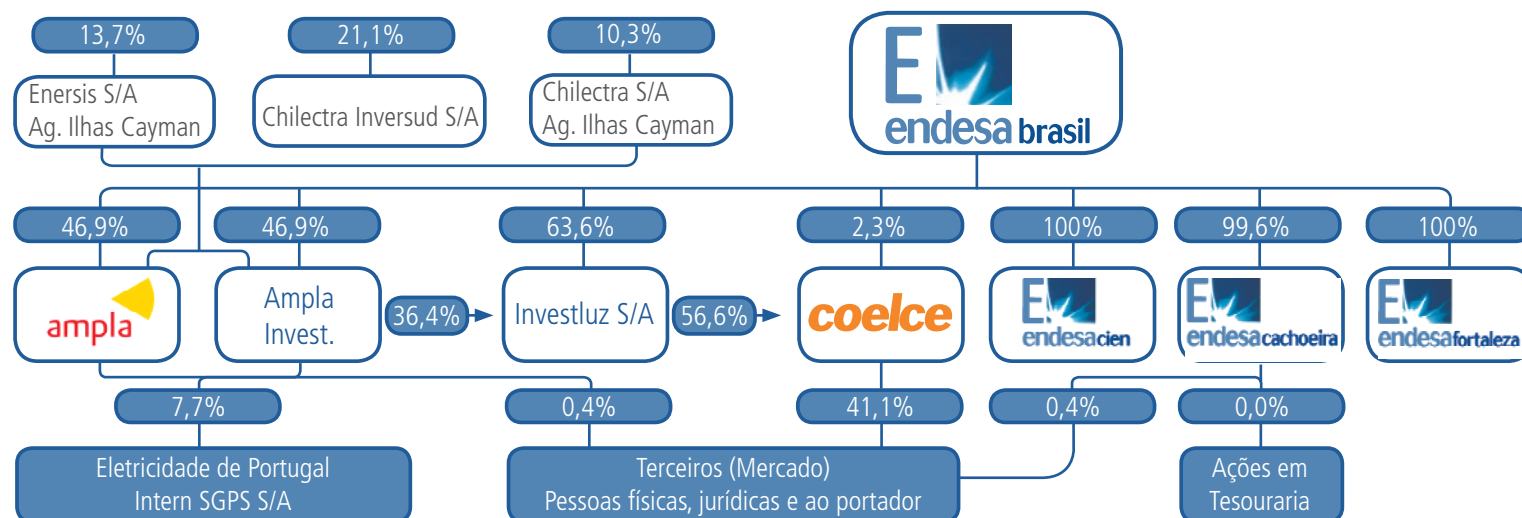
A Assembléia Geral e o Conselho de Administração estimulam a adoção de diretrizes e indicadores que promovam os Sete Compromissos para um Desenvolvimento Sustentável da Endesa, os da Global Reporting Initiative (GRI) e do Instituto Ethos de Empresas e Responsabilidade Social. Também é signatária do Pacto Global (Global Compact), iniciativa das Nações Unidas para avançar a prática da responsabilidade social corporativa na busca de uma economia global mais sustentável e inclusiva. Dessa forma, acompanha a evolução de seu desempenho nos aspectos econômico, social e ambiental. Todas as áreas da estrutura organizacional são responsáveis por transformar os conceitos em ações integradas às suas atividades. (4.9)

A empresa mantém diversas publicações internas nas quais aborda a ética e a integridade corporativa, como o Código de Ética, comum às empresas da Endesa Geração Brasil. Ele difunde os princípios que devem ser adotados pelos colaboradores relacionados a conduta ética, profissionalismo e confidencialidade.

Transparência e ética determinam o relacionamento da Endesa Cachoeira com todos os seus públicos interessados – acionistas, clientes, colaboradores, parceiros, governo e sociedade.

A empresa apresenta as demonstrações econômico-financeiras e os planos estratégicos baseada no princípio de ampla divulgação.

Organização societária



ESTRUTURA DE GOVERNANÇA

Na Endesa Cachoeira, a estrutura de governança corporativa tem como principais órgãos o Conselho de Administração, o Conselho Fiscal e a Diretoria Executiva. A Assembléia Geral, constituída segundo a Lei 6.404/76, por todos os acionistas, é soberana e tem a missão de deliberar sobre as matérias de interesse da companhia. (4.1)

A Endesa Cachoeira dispõe de diversos mecanismos de participação ativa para manter o diálogo constante com seus acionistas, divididos em suas categorias: canais de informação e canais de participação. (4.4)

CANAIS DE INFORMAÇÃO	CANAIS DE PARTICIPAÇÃO
Website	Intranet
Demonstrações financeiras auditadas	Teleconferências e audioconferências
Relatórios econômico-financeiros mensais	Correio eletrônico
Orçamentos anuais de médio e longo prazos, bem como suas revisões	Reuniões do Conselho de Administração
Sistema de gestão R/3-SAP (SIE2000a)	Reunião dos representantes dos acionistas com os gestores da empresa
Revista <i>Endesa América</i>	Visitas dos acionistas e/ou seus representantes às unidades de negócios
Relatórios periódicos dos departamentos jurídico, financeiro, PyC e outros	Correio eletrônico
Relatórios de mercado, para eventuais captações de recursos financeiros	
Relatório Anual	Publicado em jornais de grande circulação
Informações financeiras trimestrais	
Relatório mensal de fatos relevantes	

Conselho de Administração

Órgão de deliberação colegiada é responsável pelo direcionamento estratégico da empresa, ao qual compete deliberar sobre temas como aprovação de operações de alienação de bens do ativo permanente, constituição de ônus reais, oferta de garantias, aprovação de contratos que envolvam valores superiores a R\$ 30 milhões, além de decidir sobre questões relativas a riscos ambientais e sociais.

O Conselho é composto por três membros, eleitos em Assembleia Geral Extraordinária para mandatos de três anos, sujeitos à reeleição total ou parcial. O presidente do órgão, Francisco Bugallo Sánchez, também exerce a função de presidente da Diretoria Executiva. Os outros dois integrantes são Aurélio Ricardo de Oliveira e Guilherme Gomes Lencastre. Todos são brancos, um tem de 20 a 50 anos de idade e dois, mais de 50 anos. Nenhum dos conselheiros é considerado independente, assumindo-se a definição de que membro independente é aquele que não tem vínculos financeiros com a organização. (4.2, 4.3, LA13)

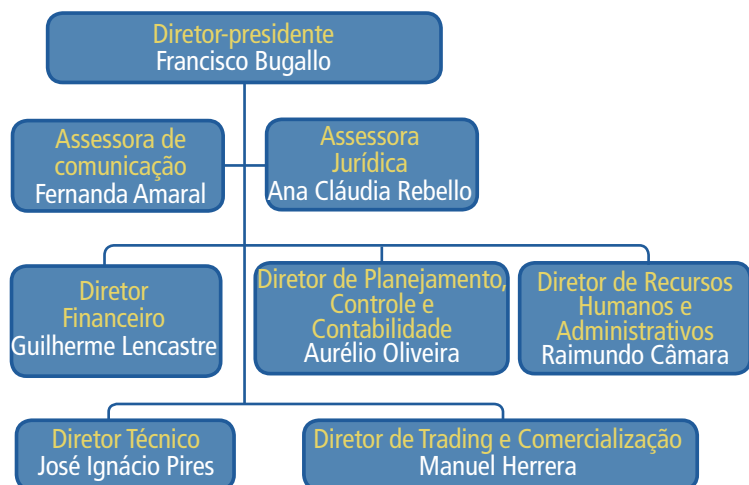
Conselho Fiscal

Órgão não-permanente, é composto por três membros, eleitos pela Assembleia Geral. O órgão pode ser instalado a cada exercício social a pedido dos acionistas que representem no mínimo 10% das ações com direito a voto.

Diretoria Executiva

Responsável pela administração das operações, é formada pelo diretor-presidente e por cinco diretores, um dos quais é conselheiro e exerce suas atividades de acordo com o Estatuto Social da Endesa Cachoeira, respeitando a Lei das Sociedades Anônimas, que lhe confere atribuições privativas. Em 2007, foi composta pelo diretor-presidente Francisco Javier Bugallo Sánchez e pelos diretores Manuel Rigoberto Herrera Vargas – diretor de Trading e Comercialização; Guilherme Gomes Lencastre – diretor Financeiro; José Ignácio Pires Medeiros – diretor Técnico; Raimundo Câmara Filho – diretor de Recursos Humanos e Administrativo; e Aurélio Ricardo de Oliveira –

diretor de Planejamento, Controle e Contabilidade. Todos são brancos, dois têm de 30 a 50 anos e quatro, mais de 50. (LA13)



CONDUTA (4.8)

A empresa mantém canais de comunicação internos que abordam e divulgam valores, como a ética e a integridade corporativa. O Código de Ética, criado em 2006 com a participação dos colaboradores, é comum a todas as empresas de Geração da Endesa Brasil. O documento é uma das principais ferramentas de gestão corporativa e instrui os funcionários para a adoção de princípios de conduta ética, profissionalismo e confidencialidade.

Código de Ética Empresarial – O documento, disponível na Intranet e no *website* da empresa, reúne as principais políticas que devem ser adotadas por todos os colaboradores em suas atividades e no relacionamento com as partes interessadas – acionistas, parceiros, clientes,

fornecedores, governos e sociedade. A companhia não aceita exigências, pressões ou condicionamentos ilícitos que a obriguem, e rejeita esse procedimento por parte de seus funcionários em relação a terceiros.

De acordo com o Código de Ética Empresarial, os contratos com fornecedores devem incluir critérios de responsabilidade corporativa, como proibição de trabalho infantil ou escravo. (HR6 e HR7)

Código de Conduta dos Empregados – A publicação, que reúne as diretrizes de boa conduta profissional, é entregue a todos os profissionais, que assinam um termo de compromisso com as questões abordadas. Entre as normas está a de agir com respeito e ética e vivenciar os valores da empresa.

Código de Postura dos Administradores – Aplica-se a toda a diretoria da Endesa Cachoeira, norteando as ações comportamentais dos executivos em nome da ética e do profissionalismo.

Canal Ético – Totalmente confidencial, introduzido em 2005 no *website* da Endesa, na Espanha, recebe denúncias sobre práticas corporativas inadequadas referentes a contas e auditorias, confidencialidade, apropriação indevida, conflitos e interesses, meio ambiente, saúde e segurança e problemas entre contratistas e fornecedores. Qualquer ocorrência sobre o desrespeito a qualquer uma das diretrizes seguidas pela empresa pode ser registrada na Caixa Postal de Denúncias Éticas, um canal de diálogo, disponível no *website* www.endesageracaobrasil.com.br. O Canal Ético, que atende às exigências da Lei Sarbanes-Oxley, não recebeu nenhuma denúncia de má conduta, casos de discriminação ou de corrupção envolvendo funcionários da Endesa Cachoeira em 2007. (HR4, SO4)

Comissão de Ética – Busca zelar pelo respeito ao Código de Conduta dos Empregados e ao Código de Ética Empresarial. (SO4)

Unidade de Controle Interno – Como subsidiária da Endesa, que possui títulos negociados na Bolsa de Valores de Nova York, a Endesa Cachoeira adequou sua estrutura de gestão de controles internos aos requisitos da Lei Sarbanes-Oxley, criando uma comissão interna, composta por 11 avaliadores (supervisores e analistas técnicos), oito legitimadores (gerentes) e cinco certificadores (diretores). O grupo avalizou, legalizou e certificou todos os controles internos que afetam as informações dos demonstrativos financeiros.

Gerência Jurídica – Especialistas em conhecimentos técnico-jurídico representam a Endesa Cachoeira perante os poderes Executivo, Legislativo e Judiciário.

Gerência de Relações com o Mercado e Gerência de Movimentação de Energia – Acompanham a regulamentação do setor elétrico brasileiro e as medidas necessárias para a companhia atender com qualidade ao mercado projetado, minimizando os riscos e aproveitando ao máximo as oportunidades.

Ações contra a corrupção

Alinhada ao décimo princípio do Pacto Global, a Endesa Cachoeira dissemina suas diretrizes em quadros de divulgação nos locais de trabalho, na Intranet, no *website* e em anexos aos contratos com terceiros. Assim, trata do tema com seus diferentes públicos, além de incluí-lo em seu Código de Ética. Apesar de não ter realizado nenhum treinamento específico sobre o tema corrupção para seus colaboradores próprios e de empresas parceiras em 2007, busca disseminar de forma permanente seus valores e seus códigos de conduta. (SO2, SO3)

A empresa não financia partidos políticos nem participa de *lobbies* em favor do poder público. Uma vez que seus clientes são dos setores público e privado, exige de seus funcionários uma relação profissional

transparente, evitando, principalmente, qualquer risco que possa prejudicar sua imagem corporativa. Em 2007, não foi envolvida em nenhuma ação judicial por concorrência desleal, práticas de truste e monopólio. (SO6, SO7)

RELACIONAMENTO COM AS PARTES INTERESSADAS

As comunidades do entorno, a indústria da região e vários outros públicos, entidades e pessoas são impactados pelas atividades da Endesa Cachoeira. A geração de energia tem um papel fundamental no desenvolvimento socioeconômico do país, já que toda a indústria necessita desse insumo. A empresa tem consciência de que sua perenidade depende de um bom relacionamento com todos os seus públicos estratégicos, e busca manter um diálogo franco, direto e transparente, privilegiando formas de comunicação confiáveis e objetivas. Conta com vários canais de relacionamento e trabalha de forma sistemática para aperfeiçoá-los e adequá-los às necessidades de seus *stakeholders*. (4.14; 4.15; 4.16)

Além dos sites da empresa, que faz parte do segmento Geração Brasil (www.endesageracaobrasil.com.br), e da *holding* (www.endesabrasil.com.br), são publicados relatórios financeiros e de sustentabilidade, anúncios nas mídias, boletins digitais e reportagens nos jornais.

Em 2007, foi realizada a pesquisa Indicador Líderes de Opinião (ILO Externo), uma forma de avaliar a percepção da qualidade dos serviços e da imagem pública da companhia. O resultado saltou de 7,9% de aprovação, no final de 2006, para 9,0%, em novembro de 2007. É analisada a atuação da empresa tanto na área operacional quanto nos aspectos social, ambiental, econômico, financeiro e na prestação de serviços.

PARTE INTERESSADA	IDENTIFICAÇÃO	CANAIS DE RELACIONAMENTO	PRINCIPAIS AÇÕES
Acionistas e investidores	Endesa Brasil S.A.	<ul style="list-style-type: none"> • Demonstrações financeiras auditadas • Tele e audioconferências • Diretoria Financeira e de Relações com Investidores • Reuniões do Conselho de Administração • Reuniões dos representantes dos acionistas com os gestores da empresa • Correio eletrônico • Visitas dos acionistas e/ou seus representantes às unidades de negócios 	<ul style="list-style-type: none"> • Relatórios mensais de desempenho econômico-financeiro e de fatos relevantes • Orçamentos anuais de curto, médio e longo prazos e suas alterações • Revista <i>Endesa América</i> • Sistema de gestão SAP/R3 • Informações financeiras trimestrais • Relatório Anual de Sustentabilidade • Relatórios de mercado no caso de eventuais captações de recursos • Relatórios periódicos dos diversos departamentos
Clientes	<ul style="list-style-type: none"> • Distribuidoras de energia • Comercializadoras • Indústrias dos setores têxtil, automobilístico, cimentos, fabricação de vidros, papel e celulose, siderurgia, pneus e petroquímico 	<ul style="list-style-type: none"> • Pesquisa ILO Externo 	<ul style="list-style-type: none"> • Aperfeiçoamento dos serviços e do atendimento • Código de Conduta
Colaboradores (próprios, parceiros terceiros, estagiários e menores-aprendizes) e representantes	<ul style="list-style-type: none"> • 154 colaboradores, sendo que 65 são empregados; 86 terceirizados; e 3 estagiários • Sindicato dos Eletricistas do Rio de Janeiro (Sintergia) e Sindicato dos Eletricistas de Goiás (Stiueg) 	<ul style="list-style-type: none"> • Intranet • Murais • Contracheque • Campanhas internas • Sala de bate-papo para temas corporativos diversos • Resultados trimestrais na Intranet • Pesquisa de Clima Laboral • Pesquisa de comunicação interna • Correio eletrônico • Ouvidoria externa • Reuniões com a Comissão Interna de Prevenção de Acidentes (Cipa) 	<ul style="list-style-type: none"> • Código de Conduta • Informativos <i>Linha Direta</i> (virtual), <i>Entre Nós</i> (impresso) e <i>Panorama Energia</i> (boletim digital) • Campanhas internas • Revista <i>Endesa América</i> • Grupos de trabalho para objetivos estratégicos • Comitês setoriais • Avaliação 360° • Banco de idéias • Relatório Anual de Sustentabilidade

PARTE INTERESSADA	IDENTIFICAÇÃO	CANAIS DE RELACIONAMENTO	PRINCIPAIS AÇÕES
Fornecedores	3.760 empresas fornecedoras de serviços e 3.240 de materiais cadastradas na Endesa Geração Brasil	<ul style="list-style-type: none"> Website Gerência de Aproveitamentos 	<ul style="list-style-type: none"> Encontro com fornecedores para alinhamento de interesses. Na ocasião, são premiados os melhores fornecedores Palestras sobre Gestão Social e Ambiental Relatório Anual de Sustentabilidade
Governo	Órgãos da administração direta e indireta nos âmbitos federal, estadual e municipal	<ul style="list-style-type: none"> Diretoria e gerências de Regulação e Mercado Reuniões e eventos com autoridades, órgãos e programas públicos Pesquisa Indicador de Líderes de Opinião (ILO) externo Website 	<ul style="list-style-type: none"> Relatórios, comunicados Informações financeiras trimestrais das empresas Relatório Anual de Sustentabilidade
Comunidade	Escolas da rede municipal e estadual de ensino da região; fundações e organizações não-governamentais	<ul style="list-style-type: none"> Reuniões com representantes das instituições 	<ul style="list-style-type: none"> Projetos de inclusão social Parceria no aperfeiçoamento da qualidade de ensino Relatório Anual de Sustentabilidade
Entidades empresariais e organizações nacionais e internacionais	Entidades setoriais: Associação Brasileira dos Agentes Comercializadores de Energia Elétrica (Abraceel) e Associação Brasileira dos Produtores Independentes de Energia Elétrica (Apine); Serviço Nacional de Aprendizagem Industrial (Senai)	<ul style="list-style-type: none"> Reuniões com representantes 	<ul style="list-style-type: none"> Adesão ao Pacto Global Apoio e promoção de cursos de formação e capacitação Participação em projetos Relatório Anual de Sustentabilidade
Meios de comunicação	Rádios; Revistas; Jornais; Televisão; Canais de notícias na Internet	<ul style="list-style-type: none"> Diretoria de Comunicação e Gerências de imprensa Pesquisa Indicador de Líderes de Opinião (ILO) externo Visitas de jornalistas às instalações Visitas às redações 	<ul style="list-style-type: none"> Comunicados e coletivas para a imprensa Envio de releases/notas para a imprensa Entrevistas Relatório Anual de Sustentabilidade

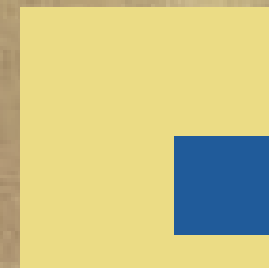
Principais temas e preocupações (4.17)

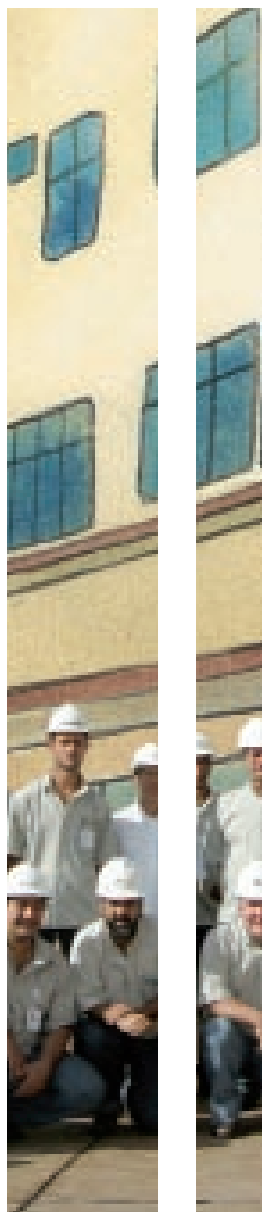
PARTE INTERESSADA	TEMA/ PREOCUPAÇÃO
Acionistas e investidores	<ul style="list-style-type: none"> • Desempenho econômico-financeiro; • Indicadores de qualidade; • Planejamento estratégico; • Práticas anticorrupção; • Acesso aos relatórios financeiros; • Transparência e ampla divulgação de informações.
Fornecedores	<ul style="list-style-type: none"> • Desenvolvimento de fornecedores locais; • Integração com a empresa; • Cumprimento de critérios socioambientais e direitos humanos; • Planejamento estratégico alinhado à política de crescimento da empresa; • Respeito às normas de saúde e segurança.
Clientes	<ul style="list-style-type: none"> • Investimento em infra-estrutura e qualidade dos serviços; • Segurança no uso da energia elétrica; • Transparência e ampla divulgação de informações.
Colaboradores	<ul style="list-style-type: none"> • Empregabilidade; • Qualidade de vida; • Investimento em capital humano; • Treinamento e desenvolvimento; • Gestão participativa no planejamento estratégico; • Remuneração e benefícios; • Compromisso com Saúde e Segurança; • Respeito ao Código de Ética, com repúdio ao trabalho infantil ou escravo; • Consumo consciente.

PARTE INTERESSADA	TEMA/ PREOCUPAÇÃO
Governo	<ul style="list-style-type: none"> • Desenvolvimento socioeconômico; • Cumprimento da gestão ambiental; • Cumprimento das condicionantes do contrato de geração; • Transparência e ampla divulgação de informações; • Investimento em infra-estrutura; • Cumprimento da legislação aplicável; • Investimento em fontes alternativas de energia; • Impostos.
Comunidade	<ul style="list-style-type: none"> • Investimento em educação em comunidades carentes; • Adesão a pactos e princípios; • Preservação do meio ambiente; • Consumo consciente.
Entidades sem fins lucrativos e organizações socioambientais	<ul style="list-style-type: none"> • Recursos para desenvolvimento de projetos; • Desenvolvimento sustentável.
Mídia	<ul style="list-style-type: none"> • Transparência e ampla divulgação de informações.

ACIONISTAS

Compromisso com a
criação de valor
e a rentabilidade





RESULTADOS

O crescimento no volume de energia comercializada impulsionou a receita e os resultados da Endesa Cachoeira em 2007, ano em que foi batido recorde de venda de energia. A receita líquida totalizou R\$ 412,9 milhões e o resultado operacional, R\$ 250,9 milhões, crescimento de 74,7% e 35,9%, respectivamente, em comparação a 2006. O lucro líquido, de R\$ 221,4 milhões, registrou incremento de 37,1%.

O ativo circulante somava 345,5 milhões em 31 de dezembro (R\$ 214,2 milhões em 2006) representando um aumento de R\$ 131,3 milhões, como consequência da inadimplência da CELG no primeiro semestre. O passivo de curto prazo somava R\$ 195,5 milhões (R\$ 83,2 milhões em 2006), sendo 55% do valor representado por dividendos provisionados.

RECEITA LÍQUIDA (R\$ MILHÕES)

06	236.3
07	412.9

LUCRO LÍQUIDO (R\$ MILHÕES)

06	161.4
07	221.4

PASSIVO DE CURTO PRAZO (R\$ MILHÕES)

06	83.2
07	195.5

ATIVO CIRCULANTE (R\$ MILHÕES)

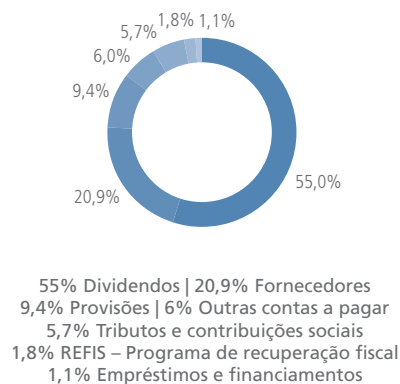
06	214.2
07	345.5

A atuação da Endesa Cachoeira deve se traduzir em capacidade de criar valor e remunerar de forma adequada seus acionistas. Para isso, busca a otimização de seus recursos, em uma operação eficaz e competitiva, conduzida de forma ética, transparente e sustentável.

DESAFIOS

O principal desafio vencido pela Endesa Cachoeira em 2007 foi a renegociação de seus contratos, o que permitiu uma margem excedente para a comercialização da energia liberada com novos clientes. Os bons resultados refletem uma estratégia de comercialização iniciada há alguns anos. Em 2008, a Endesa fornecerá 22 MWmed para a Centrais Elétricas de Goiás S.A, 46 MWmed para consumidores livres e 133 MWmed para empresas de distribuição (CCEAR – Contratos de Compra de Energia no Ambiente Regulado – Leilões). Outros contratos poderão ser negociados no mercado de curto, médio e longo prazos. Para o ano de 2008, em razão da reduzida oferta de energia em razão das condições conjunturais do sistema, a expectativa é de elevação do preço da energia.

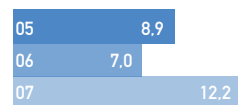
DISTRIBUIÇÃO DO PASSIVO DE CURTO PRAZO



INVESTIMENTOS

A Endesa Cachoeira investe permanentemente em melhorias de seus equipamentos e instalações, de forma a criar valor para seus acionistas e a sociedade, economizar recursos naturais e causar o menor impacto possível sobre a natureza, aumentando de forma contínua a confiabilidade e a eficiência de seu negócio. Em 2007, a empresa investiu R\$ 12,2 milhões em manutenção e melhorias de suas instalações e equipamentos.

INVESTIMENTOS (R\$ MILHÕES)



Um dos destaques do período foi a reforma completa da Unidade de Geração 3 (UG3), uma gigante de 215 toneladas. A modernização exigiu sete meses de trabalho, 80 profissionais envolvidos e R\$ 10 milhões. A turbina ganhou pás e rotor novos em aço inoxidável, e seu sistema de controle foi todo digitalizado. Com isso, passou a ter o melhor de suas fases da história da geração de energia por meio da água: manteve a robustez dos anos 1950 e ganhou a tecnologia de ponta existente no mercado atualmente. A modernização aumenta a confiabilidade, a disponibilidade e a eficiência da turbina, agora capaz de produzir mais energia com o mesmo volume de água. A reforma foi iniciada no final de 2006 e concluída em 2007.

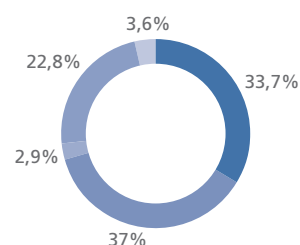
O segundo grande investimento foi a automação da Unidade de Geração 10, substituindo um sistema antigo por equipamentos de tecnologia de ponta. A criação do Espaço Endesa de Cultura e Meio Ambiente foi o terceiro grande investimento (mais informações em Meio Ambiente, na página 44).

A Endesa Cachoeira tem como estratégia preparar-se para o futuro, e assim estar apta a gerar a energia necessária para impulsionar o crescimento do País, do Estado de Goiás, onde está localizada, e das comunidades de seu entorno. Nessa perspectiva, programou para 2008 a modernização de outra turbina, a Unidade de Geração 4.

VALOR ADICIONADO

O valor adicionado de 2007 foi equivalente a R\$ 318,9 milhões, distribuído entre governo e sociedade (22,8%), financiadores (3,6%), colaboradores (2,9%), acionistas (33,7%) e lucros retidos (37,0%). O valor adicionado reflete a agregação de riqueza da atividade empresarial, e representa a diferença entre a receita bruta da companhia e os valores pagos por materiais e serviços adquiridos de terceiros.

DISTRIBUIÇÃO DO VALOR ADICIONADO



33,7% Acionistas | 37% Lucros retidos
2,9% Colaboradores | 22,8% Governo
3,6% Financiadores

DEMONSTRAÇÃO DO VALOR ADICIONADO - R\$ mil (EC1)

	2007	2006
Receitas:		
Venda de energia e serviços	443.436	273.204
Deduções da receita	3.541	17.221
Resultado não-operacional	130	588
Insumos Adquiridos de Terceiros:		
Operações com energia elétrica	126.528	13.648
Materiais	661	732
Serviços de terceiros	6.808	6.136
Outros	4.035	5.945
Valor Adicionado Bruto	301.733	230.110
RETENÇÕES:		
Quotas de reintegração	30.157	29.553
Valor Adicionado Líquido Produzido pela Companhia	271.576	200.557
Valor Adicionado Recebido em Transferência:		
Receitas financeiras	43.284	42.388
Realização da reserva de reavaliação	4.056	5.678
Valor Adicionado Total no Exercício a Distribuir	318.916	248.623
Pessoal e Encargos:		
Salários, 13º salários, férias, outros	9.306	8.175
Encargos trabalhistas	5.981	5.050
Previdência privada	332	307
Previdência privada	212	178
Convênio assistencial e outros benefícios	1.226	944
Participação nos resultados	365	656
INSS	1.190	1.041
Impostos, Taxas e Contribuições:	72.624	59.659
PIS e Cofins	16.185	9.972
ICMS		
Contribuição social	8.741	6.797
Imposto de renda	19.823	16.114
Imposto de renda e contribuição social diferidos	797	797
Quota para reserva global de reversão	10.831	9.719
Compensação financeira por utilização de recursos hídricos	15.470	16.031
Outros	777	229
Despesas Financeiras e Aluguéis:	11.552	13.685
Juros e variações cambiais	9.417	11.677
Aluguéis	2.135	2.008
Destinação do Lucro Líquido do Exercício:	225.434	167.104
Dividendos propostos	107.419	27.706
Dividendos distribuídos	118.015	139.398
Valor Adicionado no Exercício Distribuído	318.916	248.623

GESTÃO DE RISCOS (1.2)

A Companhia Centrais Elétricas Cachoeira Dourada S.A. – Endesa Cachoeira adota uma Política de Gestão de Riscos Corporativos no sentido de minimizar sua exposição a eventos que possam trazer impactos negativos aos seus negócios. Em 2007 a empresa lançou uma série de manuais de crise que abrangem temas técnicos, operacionais, ambientais, da comunicação e do fato, e abordam medidas internas a serem adotadas caso venham a ocorrer. Todos os colaboradores tiveram acesso a essas publicações.

Os principais riscos identificados nas operações da companhia são:

Regulatório – O negócio de geração de energia submete-se a obrigações previstas nos contratos de concessão assinados com o governo federal e à estrutura regulatória do setor energético brasileiro. Essas atividades são reguladas e fiscalizadas pela Aneel, autarquia do Ministério de Minas e Energias. Aspectos que podem representar impactos sobre os negócios são permanentemente acompanhados pela empresa, como forma de garantir o cumprimento das exigências regulatórias.

Financeiros – A Política de Gestão de Riscos Financeiros adotou a metodologia da gestão dos ativos e passivos financeiros de cada companhia com a finalidade de otimizar o custo de capital de longo prazo e preservar níveis adequados de liquidez e segurança, além de reduzir a volatilidade dos fluxos de caixa, agregando valor às companhias. A identificação dos resultados das empresas é identificada por simulações e análises desses fluxos e minimizada por meio de operações de derivados financeiros. No que se refere a riscos de crédito de clientes e fornecedores, o controle é feito por meio de análises financeiras criteriosas, que avaliam a sustentabilidade dos clientes em curto e longo prazo.

Mercado – A evolução do consumo de energia é dependente do comportamento da economia e da renda do consumidor. A empresa busca a pulverização do portfólio de clientes para reduzir o risco de se tornar dependente de um único demandante. Exemplo disso é a redução da dependência em relação ao contrato mantido com a Celg, que em 2006 representava 50% da carteira de negócios da companhia e, em 2007, reduziu-se para 28%.

Meio Ambiente – A Endesa Cachoeira adota o Princípio da Precaução que prevê medidas para prevenir danos ao ambiente e à saúde humana, como garantia contra riscos potenciais que, de acordo com o estado atual do conhecimento, não podem ser ainda identificados. O conceito de sustentabilidade está integrado à estratégia global da Endesa, o que envolve o compromisso com a preservação ambiental, sendo a atuação orientada pela Política de Sustentabilidade da Endesa. Os empreendimentos e as atividades na área de geração hidrelétrica são executados dentro de parâmetros que assegurem a minimização de impactos ambientais. (4.11)

Em 2005 a Cachoeira foi certificada com a ISO 14001, sendo a primeira empresa da Endesa Brasil a obter a certificação ambiental da Associação Brasileira de Normas Técnicas – ABNT. No ano seguinte, conseguiu a recertificação.

Para manter o bom padrão nos trabalhos, a empresa conta com uma Gerência Técnica de Meio Ambiente, que identifica, monitora e minimiza os impactos ambientais, além de treinar os funcionários para que busquem a excelência nos serviços prestados, e para que tenham uma atitude permanente de autoproteção no trabalho diário. Há três anos foi instituído um Comitê de Meio Ambiente que discute e auxilia nas decisões e operações da diretoria e da gerência, sobre

questões ambientais. E em 2007 foi criado um comitê único para as três empresas da Endesa Brasil, além de um grupo de trabalho para atender a todas as decisões que se referem a meio ambiente.

Operacional – Atua na prevenção de perdas inesperadas por meio de um sistema de vistorias internas, que inclui avaliações periódicas de todas as atividades, identificando riscos inerentes e também a eficácia dos controles em uso, com a adoção de planos de ação para atenuar riscos e/ou aprimorar a fiscalização. Desse processo, resulta um menor grau de exposição a riscos. Investimentos constantes aumentam a confiabilidade, a disponibilidade e eficiência e suas operações, como

por exemplo a reforma completa da Unidade de Geração 3 (UG3) que ganhou tecnologia de ponta em 2007, passando a ter os melhores resultados de sua história em geração de energia.

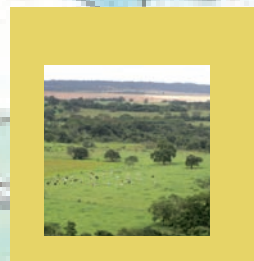
Hídrico – A Cachoeira é uma hidrelétrica e, dessa forma, vale-se do Mecanismo de Realocação de Energia (MRE) como forma de mitigar o risco hidrológico.

Gestão de seguros – A Endesa Cachoeira mantém apólices de seguro para todos os seus ativos que protegem a empresa contra riscos e desastres. Todos os funcionários estão cobertos por seguro de vida.



CLIENTES

Compromisso com a qualidade dos serviços





A Endesa Cachoeira atua na geração de energia, um serviço que, por sua natureza, não apresenta riscos à saúde e à segurança de seus clientes, que atuam em diferentes setores produtivos. (PR2)

Desde 2006, realiza pesquisas de satisfação para aperfeiçoar os serviços prestados, abordando temas como canais de comunicação, processo de faturamento, fluxo da informação e a opinião dos clientes sobre a companhia. O índice de satisfação geral apresentou resultado de 86% nas classificações muito bom e bom, um ponto percentual acima do resultado registrado no ano anterior. A maior avaliação positiva foi dada aos canais de comunicação, considerados muito bons e bons por 98% dos clientes (88% em 2006). (PR5)

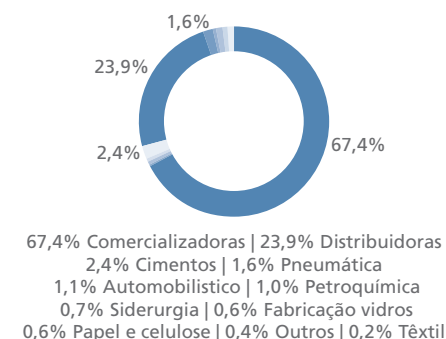
A empresa interfere de duas maneiras na vida de seus clientes: diretamente, com a oferta de produto de qualidade, serviços prestados com excelência e geração de riqueza, e, indiretamente, cooperando para a qualidade de vida das pessoas, e gerando empregos e renda.

Como fornecedora de energia, bem essencial ao desenvolvimento social e econômico, a Endesa Cachoeira reforçou em 2007 o seu comprometimento com a eficiência, qualidade, segurança e confiabilidade nos serviços prestados. As instalações, devidamente preparadas para operar sempre que solicitadas, mantêm excelência nos atendimentos técnicos e operacionais.

A confidencialidade das informações é uma garantia que a empresa oferece, por meio de cláusulas em todos os contratos firmados com os clientes, nos quais se compromete a não discutir qualquer tema sigiloso perante terceiros, ou usar, divulgar, reproduzir ou dispor das informações interna ou externamente. Tal comportamento é seguido por todos os trabalhadores da Cachoeira, e a conduta está detalhada no Código de Ética, publicado em 2006. A companhia conta também com o atendimento da Ethicspoint, encarregada de gerenciar reclamações. Em 2007 não houve nenhum registro neste sentido. (PR8)

Para construir relacionamentos de longo prazo, a Endesa Cachoeira tem como prioridade o atendimento às necessidades dos clientes, atuando de forma eficiente e eficaz. Avalia que a prestação de serviços com qualidade, segurança e confiabilidade é inerente ao setor de energia, por ser um bem essencial ao desenvolvimento social e econômico.

CARTEIRA DE CLIENTES



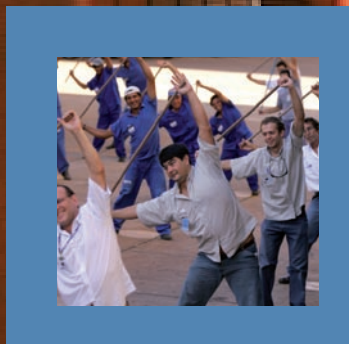
Na comunicação com os clientes segue as determinações do Código de Ética, que define como prática inaceitável, em campanhas publicitárias, a exploração da imagem da criança, do adolescente, da mulher e de outros grupos em condições de desfavorecimento econômico ou social, de forma preconceituosa ou em condições de risco. (PR6)

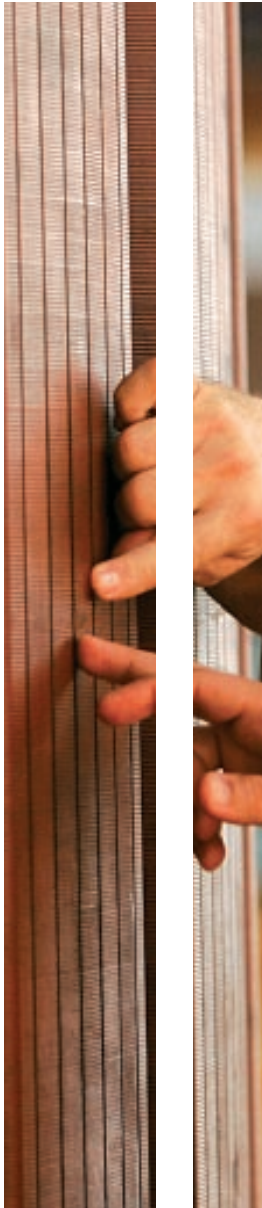
GESTÃO DE QUALIDADE

A Endesa Cachoeira é certificada desde 2005 com a ISO 9001. A distinção foi conquistada como resultado da gestão de qualidade para a melhoria dos serviços prestados aos clientes, o que inclui a adoção de processo de faturamento.

COLABORADORES

Compromisso com a saúde, a segurança e o desenvolvimento pessoal e profissional de nossos colaboradores





A Endesa Cachoeira mantém, desde 2006, a certificação OHSAS 18001, que atesta as boas práticas de saúde e segurança ocupacionais. Segue os programas corporativos da Endesa Geração Brasil, cumpre toda a legislação trabalhista, os princípios da Declaração Universal dos Direitos do Homem e as normas da Organização Internacional do Trabalho (OIT).

Em 2007, a gestão de recursos humanos obteve vários avanços, entre eles uma Campanha de Ética que disseminou as diretrizes e normas do Código de Ética das empresas da Geração Brasil entre os funcionários. Outros destaques são a aquisição de uma ambulância aparelhada para primeiros socorros, ginástica laboral, programa de segurança com palestras diárias e um novo benefício, o auxílio creche-educação.

A empresa adota o Plano de Gestão por Competências. São realizados, de forma permanente, trabalhos para a definição do perfil de Competências de Eficácia Pessoal de cada cargo, estabelecendo as características para que um profissional possa exercê-lo de forma eficaz.

A Endesa Cachoeira assume como inerente ao bom resultado dos negócios a criação de condições adequadas e seguras de trabalho, oferecendo aos colaboradores oportunidades de desenvolvimento pessoal e ascensão profissional sem discriminações de qualquer espécie – em particular de gênero, cor, idade, nacionalidade ou crenças. E espera que os colaboradores dêem o melhor de si na construção dos resultados da empresa.

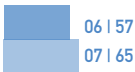
EMPREGO

A Endesa Cachoeira busca contratar seus colaboradores na região em que está localizada, de forma a favorecer o desenvolvimento social das comunidades de seu entorno. Normalmente, os recrutamentos obedecem à seguinte ordem: interno, externo na localidade e externo geral. (EC7)

No encerramento de 2007, mantinha 154 colaboradores, sendo 65 empregados próprios, 86 contratados de terceiros e 3 estagiários. A taxa de rotatividade do ano foi de 3,27%, considerando a média anual de 61 funcionários. Uma parcela de 80% de seu quadro de pessoal está sediada em Cachoeira e 20% na sede da companhia, no Rio de Janeiro. (LA1)

NÚMERO DE COLABORADORES

EMPREGADOS



TERCEIROS



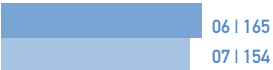
ESTATUTÁRIOS



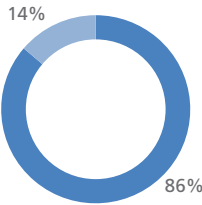
ESTAGIÁRIOS



TOTAL

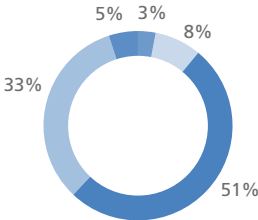


PERFIL POR GÊNERO



86% Homens | 14% Mulheres

PERFIL POR IDADE



51% de 31 a 45 anos | 33% de 46 a 55 anos
5% mais de 55 anos | 3% de 18 a 25 anos | 8% de 26 a 30 anos

Rotatividade (LA2)

	2007	2006
Variação de quadro		
Número de admitidos	3	7
Número de demitidos	2	4
Rotatividade	3,27%	7,01%
Por gênero		
Homens	5%	9%
Mulheres	0%	2%
Por faixa etária		
Até 30 anos	2%	5%
De 30 a 50 anos	3%	5%
Mais de 50 anos	0%	1%

REMUNERAÇÃO E BENEFÍCIOS

A empresa destinou R\$ 9,3 milhões à remuneração de seus colaboradores, além de R\$ 332 mil em encargos sociais obrigatórios e R\$ 1,8 milhão em benefícios, como assistência médica, transporte, alimentação e previdência privada. O menor salário pago foi equivalente a 4,52 vezes o salário mínimo vigente em 2007, de R\$ 380,00. O maior salário-base foi dez vezes superior ao menor, não considerando o valor pago aos diretores, que recebem pró-labore. (EC5)

Durante o período, direcionou R\$ 365 mil para a remuneração variável de seus empregados, de acordo com o Programa de Participação nos Resultados, que segue as diretrizes estabelecidas em negociação com o sindicato e obedece à legislação. A companhia oferece benefícios a todos os seus empregados, independentemente do nível hierárquico, não estendidos a empregados temporários e contratados em regime de meio período. (LA3)

Em sua política de remuneração e benefícios, valoriza competências, estimulando o crescimento pessoal e profissional dos empregados. O Código de Ética, elaborado em 2006, destaca os procedimentos a serem seguidos em caso de ações discriminatórias. Nunca houve registro de casos dessa natureza na Endesa Cachoeira. (HR4)

SALÁRIO POR GÊNERO (LA14)

CATEGORIA FUNCIONAL	SALÁRIO MÉDIO DE HOMENS	SALÁRIO MÉDIO DE MULHERES	PROPORÇÃO
Administrativo	2.549,15	2.528,02	0,99
Nível técnico	2.896,01	-	-
Gerentes e supervisores	7.889,17	13.123,76	1,66
Profissionais (ex.: engenheiro, advogado)	4.847,05	-	-

PLANO DE PREVIDÊNCIA (EC3)

	2007	2006
Contribuição da empresa (R\$ mil)	212,0	134,6
Número de participantes	53	51
Patrimônio líquido	2.553,1	2.010,4
Porcentagem do salário para contribuição do empregado	6%	6%
Porcentagem do salário para contribuição da Endesa	6%	6%

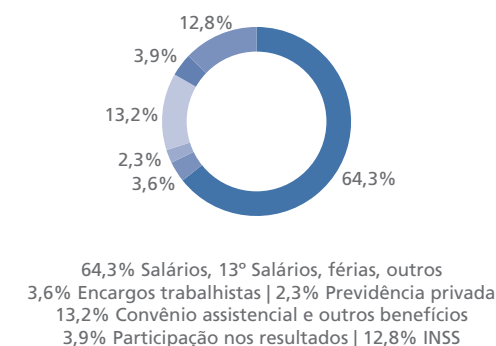
VALOR DISTRIBUÍDO AOS EMPREGADOS (R\$ MILHÕES)

05	8,5
06	8,2
07	9,3

INVESTIMENTO SOCIAL INTERNO (R\$ MILHÕES)

05	1.488
06	1.767
07	1.803

GASTOS COM PESSOAL



RELAÇÕES COM A EMPRESA

Com exceção da diretoria e da gerência, 100% dos empregados da Endesa Cachoeira são contemplados por acordos de negociação coletiva. A liberdade de associação, a participação em sindicatos e o acesso à negociação coletiva são estimulados e valorizados. A empresa incentiva o livre associativismo, assegurando condições para que os representantes de seus empregados não sofram qualquer tipo de assédio ou discriminação em decorrência de sua representação.

(LA4 e HR5)

São realizadas reuniões periódicas com os sindicatos e foi firmado o Acordo Coletivo de Trabalho. Itens financeiros, como salário, são discutidos anualmente, enquanto os demais se renovam a cada dois anos.

Quanto ao prazo mínimo para notificação com antecedência referente a mudanças operacionais, as informações concernentes aos trabalhadores são fornecidas em tempo hábil para que o sindicato e os trabalhadores possam optar por um posicionamento diante dessas situações, mas os acordos coletivos não estipulam um prazo mínimo para as notificações. (LA5)

QUALIDADE DE VIDA E SEGURANÇA

Para a Endesa Cachoeira, o capital humano é a base principal do sucesso das empresas. Mantém diversos programas e iniciativas que buscam melhorar a qualidade de vida, a saúde e a segurança de seus funcionários sob vários aspectos e sempre com o cuidado de atender às demandas de forma democrática e participativa.

As normas de segurança e a disseminação de boas práticas são tema de palestras diárias de no mínimo 15 minutos, dentro do programa *Bom Dia Segurança*. Em 2007, a taxa de absenteísmo correspondente a acidentes de trabalho foi de 0%. (LA7)

ACIDENTES DE TRABALHO	2007	2006
Acidentes com afastamento		
Empregados	1	0
Terceiros	5	0
Acidentes sem afastamento		
Empregados	0	2
Terceiros	4	4
Dias perdidos	63	0
Absenteísmo	0,28%	0%
Óbitos relacionados ao trabalho		
Empregados	0	0
Terceiros	0	0
Taxa de Frequência de Acidentes		
Empregados	92,7	179,71
Terceiros	359,28	148,92
Taxa global	451,98	328,63
Taxa de Gravidade de Acidentes		
Empregados	3.261	0
Terceiros	1.101	0
Taxa global	4.362	0

Em 2007, foram realizadas 1.044 horas de programas de educação, treinamento, aconselhamento, prevenção e controle de risco para dar assistência a empregados, seus familiares ou membros da comunidade com relação a doenças graves. O número de horas superior em 2006 reflete o processo de certificação pela norma OSHAS 18001 naquele ano, que demandou um processo de treinamento mais intensivo. (LA8)

TREINAMENTO EM PROGRAMAS

DE PREVENÇÃO E SAÚDE	2007	2006
Horas de treinamento	1.044	2.329
Horas/empregado	20,88	46,58

PROGRAMAS DE ASSISTÊNCIA

	EDUCAÇÃO/ TREINAMENTO		ACONSELHA- MENTO		PREVENÇÃO E CONTROLE DE RISCOS		TRATA- MENTO	
	SIM	NÃO	SIM	NÃO	SIM	NÃO	SIM	NÃO
Empregados	X		X		X		X	
Familiares de empregados	X		X		X			X
Membros da comunidade	X			X	X			X

O percentual de empregados representados em comitês formais de segurança e saúde, compostos por gestores e por trabalhadores, que ajudam no monitoramento e aconselhamento sobre programas de segurança e saúde ocupacional foi de até 25% tanto em 2007 quanto em 2006. (LA6)

TREINAMENTO E EDUCAÇÃO

A Endesa Cachoeira investiu R\$ 203 mil no treinamento e capacitação dos funcionários em 2007, somando 15.411 horas de cursos. A companhia participa dos programas corporativos da Endesa Geração Brasil, que incluem o Balanced Scorecard (BSC), programa em que lideranças e funcionários definem em conjunto áreas de ação e prioridades alinhadas às estratégias das companhias. Em 2007, a ferramenta foi estendida a todos os funcionários, com foco nas atividades de operação e manutenção.

Outro programa corporativo é o de *coaching*, em que profissionais de renome no mercado prestam assessoria individual para as lideranças no sentido de desenvolver suas habilidades, aptidões e desenvolver um plano de carreira. A empresa mantém um convênio com o Serviço Social da Indústria (Sesi) para cursos técnicos de eletricitista e eletromecânico

Treinamento (LA10)

CATEGORIA FUNCIONAL	HORAS	HORAS/ EMPREGADO
Administrativo	10.954	76
Nível técnico	1.872	14
Gerentes e supervisores	1.345	48
Operários	621	18
Profissionais (ex.: engenheiro, advogado)	325	19
Diretoria	294	5

DIVERSIDADE

A Endesa Cachoeira, alinhada com as metas da Geração Brasil, assume uma postura proativa de favorecer o enriquecimento sociocultural pela inclusão das minorias, com diversas ações para estimular a reflexão sobre o tema diversidade entre seus colaboradores e familiares. Exemplos, em 2007, foram a publicação de matérias e entrevistas sobre o tema em *newsletter* semanal e a campanha *Pinte o Natal da Diversidade*, em que os filhos de funcionários participaram de um concurso de desenhos para ilustrar o cartão de boas festas da empresa e a agenda corporativa para uso em 2008 pelos colaboradores com textos sobre a temática.

Em 2007 não foi registrado nenhum caso de discriminação, comportamento que é vedado pelo Código de Ética, em sintonia com a Convenção 111 da Organização Internacional do Trabalho. A empresa também se compromete com a aplicação da política da Endesa Geração Brasil, que tem por fim promover, por métodos adequados às circunstâncias e aos usos locais, a igualdade de oportunidades e de tratamento em relação a emprego e à profissão.

(HR4)

Composição do Quadro Funcional (LA13)

Categoria funcional	
Administrativo	9%
Nível técnico	61%
Gerentes e supervisores	24%
Profissionais (ex.: engenheiro, advogado)	6%
Gênero	
Homens	86%
Mulheres	14%
Cor	
Branca	94%
Negra	6%
Faixa etária	
Até 30 anos	13%
De 30 a 50 anos	62%
Mais de 50 anos	25%

FORNECEDORES (EC6)

A Endesa Cachoeira trata todos os seus fornecedores com igualdade e transparência, e inclui em seus contratos uma cláusula em que as empresas parceiras se comprometem a cumprir os princípios do Pacto Global, do qual é signatária. Na contratação de materiais e serviços, entrega um modelo padrão de Base de Licitação. Durante o processo, é informado que o vencedor terá como obrigação seguir os dez princípios do Pacto Global. As obrigações estão contempladas em cláusulas contratuais.

VALOR DISTRIBUÍDO AOS FORNECEDORES CONTRATISTAS (R\$ MILHÕES)

05	32,4
06	34,8
07	139,4

A Endesa Cachoeira explicita que seus parceiros de negócios devem seguir a legislação vigente, reservando a si a faculdade de romper contratos em caso de sentenças transitadas em julgado contrárias a uma empresa fornecedora.

Em 2007, a Geração Brasil promoveu dois eventos para os fornecedores em conjunto com as distribuidoras da Endesa no Brasil. O primeiro premiou as empresas que prestaram os melhores serviços, reunindo 200 convidados. O segundo constou de palestras sobre responsabilidade socioambiental, disseminando os conceitos de sustentabilidade que norteiam as ações da companhia em nível mundial.

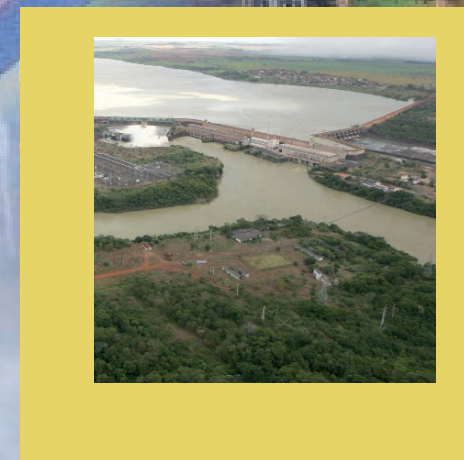
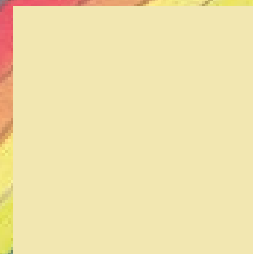
Todos os contratos de compra e licitação incluem princípios de direitos humanos, mas as empresas não são submetidas a avaliações sobre o seu cumprimento. (HR2)

A Endesa considera inaceitáveis a existência de trabalho escravo ou forçado e o descumprimento das normas da Organização Internacional do Trabalho (OIT), e o trabalho infantil, bem como a violação dos direitos da criança e do adolescente, tendo como base o Estatuto da Criança e do Adolescente.

Para garantir a eliminação de toda forma de trabalho infantil ou forçado, a empresa inclui cláusulas específicas em seus contratos com empresas terceirizadas e o define como uma situação de risco em seu setor de atividade, nas comunidades em que atua e em sua cadeia de negócios. Monitora o cumprimento dessas normas exigindo documentação e realizando acompanhamento diário no local de trabalho. (HR6 e HR7)

MEIO AMBIENTE

Compromisso com a proteção do entorno





O compromisso em proteger a natureza norteia as ações da Endesa Cachoeira, com a busca constante de eficiência no uso de recursos naturais para minimizar o impacto ambiental de suas operações. Em sua atuação, vai além das exigências legais, sendo uma das primeiras usinas brasileiras construídas antes da década de 1980 a obter o licenciamento ambiental, o que ocorreu em julho de 2004.

A empresa investe em um processo de melhoria contínua e mantém mecanismo de prevenção a impactos ambientais por meio da adoção de novas tecnologias, da promoção de treinamento contínuo e da disseminação de comportamentos de prevenção entre colaboradores e comunidade. (EN26)

A política ambiental alinha os procedimentos considerados essenciais para assegurar uma gestão comprometida com o desenvolvimento sustentável, amparada na visão de ser uma referência no setor de geração hidrelétrica no que diz respeito ao meio ambiente. O Sistema de Gestão Ambiental (SGA) foi certificado em 2006 com a ISO 14001:2004, pela Associação Brasileira de Normas Técnicas

A preservação do meio ambiente está integrada na gestão e na tomada de decisões da Endesa Cachoeira. A empresa procura identificar, avaliar e reduzir os impactos de suas atividades no meio ambiente, para assegurar condições de vida e desenvolvimento das gerações futuras.

(ABNT), e recertificado em 2007 com validade até 2009. Ele prevê a catalogação e o gerenciamento de todo tipo de resíduo e a adequação às normas ambientais das atividades da companhia e dos prestadores de serviços. Na gestão ambiental, conta desde 2003 com uma Gerência de Meio Ambiente e um comitê responsável por estabelecer, avaliar e fiscalizar normas e procedimentos.

Exemplo desse compromisso foi a modernização da Unidade Geradora UG3, realizada em 2007. O trabalho envolveu a substituição das pás motrizes da turbina por outras de desenho otimizado; do servo-motor das pás diretrizes do tipo toroidal pelo tipo linear, mais preciso e mais estanque, o que evita perda de óleo hidráulico, e ainda dos mancais do

POLÍTICA AMBIENTAL

A Centrais Elétricas Cachoeira Dourada S.A. – CDSA, em sua visão de tornar-se referência ambiental na área de geração de energia hidrelétrica e demonstrando seu respeito aos clientes e à comunidade em geral, assume os seguintes compromissos:

- Inserir o componente ambiental em todos os procedimentos, atividades e áreas da empresa, visando à proteção da comunidade, de seus colaboradores e do ambiente;
- Implantar sistemas e processos de acordo com a legislação e as normas vigentes, visando ao cumprimento dos objetivos e das metas ambientais estabelecidas e ao efetivo gerenciamento ambiental em todas as áreas da empresa;
- Revisar, atualizar e adequar, periodicamente, seus processos, com soluções tecnológica e economicamente viáveis, buscando a melhoria contínua, a prevenção da poluição, o uso racional dos recursos naturais e o desenvolvimento sustentável;
- Incentivar fornecedores e prestadores de serviços a agirem de acordo com os princípios ambientais da empresa;

bielismo por outros de material autolubrificado, de forma a dispensar a utilização de graxa e reduzir assim os impactos ambientais.

Em 2007, foram investidos R\$ 807 mil em iniciativas destinadas a proteger o meio ambiente e mitigar os impactos ambientais de suas atividades. Do total, R\$ 238 mil foram aplicados em programas ou projetos externos, concentrados em educação ambiental e melhoria do entorno da área da usina. (EN30)

INVESTIMENTO EM MEIO AMBIENTE (R\$ MIL)

05	254
06	829
07	807

MUDANÇAS CLIMÁTICAS (EC2)

A Endesa Cachoeira produz energia oriunda de fonte hidráulica, um tipo de energia limpa e renovável. A empresa adota uma abordagem preventiva aos riscos ambientais, pois acredita que eventuais mudanças climáticas possam ter efeito sobre o seu desempenho financeiro e sobre outras áreas importantes para o seu negócio.

Busca também identificar em sua operação projetos que possam gerar créditos de carbono e assim obter Reduções Certificadas de Emissões (RCEs), para posterior comercialização desses créditos por meio de mecanismos baseados em projetos alinhados ao Protocolo de Kyoto. Como parte da Endesa, integra a Iniciativa Climática da Endesa, desenvolvida pelo Departamento de Meio Ambiente e Desenvolvimento Sustentável da empresa, na Espanha, com grande experiência em gestão de projetos que visam à redução de emissões e operações realizadas no mercado global de carbono.

USO DE RECURSOS

Materiais

No processo de geração de energia, os principais materiais utilizados são óleos lubrificantes (aplicados nos mancais e sistemas hidráulicos) e isolantes (aplicados nos transformadores), que representaram o total de 730.100 litros em 2007. A empresa não utiliza materiais reprocessados ou resíduos de fontes externas. (EN2)

Materiais Usados (EN1)

Óleo lubrificante (mil litros)	206,1
Óleo isolante (mil litros)	524,0

Água

A geração de energia hidrelétrica ocorre em regime de operação a fio d'água, e usa a vazão regularizada do Rio Paranaíba também empregada em outros aproveitamentos hidrelétricos situados a montante (UHE Itumbiara) e a jusante (UHE São Simão) da usina. A quantidade de água turbinada, que retorna ao rio, foi de 54.985,4 Hm³ (55 bilhões de metros cúbicos). (EN9)

O consumo de água foi de 9.414,1 metros cúbicos em 2007, acima dos 9.187,8 metros cúbicos registrados em 2006. O aumento deve-se à presença de equipes de colaboradores temporários que realizaram os trabalhos de modernização na Unidade Geradora 3. Atualmente toda a água tratada utilizada pela Endesa Cachoeira é fornecida pela empresa Saneamento e Águas do Estado de Goiás (Saneago), que a capta no lago da usina. (EN8)

A usina retira água do próprio Rio Paranaíba para o resfriamento dos óleos do sistema de lubrificação dos mancais das turbinas. O

processo é realizado em sistema aberto, com a passagem da água por trocador de calor, de montante para jusante da barragem, sendo automaticamente liberada a jusante após o uso. Nesse local, mistura-se com as águas que passaram pelo conduto das turbinas e/ou pelas comportas dos vertedouros, onde ocorre o equilíbrio da temperatura. O processo não compromete as características da água nem a torna indisponível para outros usos a jusante. (EN10)

CONSUMO DE AGUA (m³)

06	9.187,8
07	9.414,1

Energia

O consumo direto de energia para serviços gerais e auxiliares da Endesa Cachoeira, em 2007, foi de 5.217 MWh (equivalentes a 18.782,1 gigajoules), superior ao de 2006, quando utilizou 4.998 MWh. O aumento deve-se aos serviços de modernização da Unidade Geradora 3 e também ao maior tempo em operação das turbinas. A fonte de energia é a própria UHE Cachoeira Dourada que, em sua totalidade, pode ser considerada energia renovável. Não há consumo indireto ou compra de energia externa para a produção. (EN3, EN4)

Uma ação já colocada em prática para reduzir o consumo de energia é o aumento da eficiência do sistema de iluminação. Adicionalmente, a adoção de novo sistema de mancais do bielismo da UG3, que dispensa o uso de bombeamento de graxa, economiza a energia elétrica que era utilizada para acionamento da bomba de lubrificação. (EN7)

CONSUMO DE ENERGIA (GJ)

05	17.588,7
06	17.993,1
07	18.782,1

EMISSIONES ATMOSFÉRICAS

A geração de energia elétrica não representa emissões significativas de gases do efeito estufa (GEE), como dióxido de carbono (CO₂), metano (CH₄), óxido de nitrogênio (N₂O), hidrofluorcarbonos (HFCs), perfluorcarbonos (PFCs) e hexafluoreto de enxofre (SF₆). Em 2007, utilizou uma pequena quantidade de hexafluoreto de enxofre (SF₆), 10 quilos, e 25 quilos de cloro, flúor e carbono (CFC) para aparelhos de ar-condicionado. A Endesa Cachoeira também não produz emissões significativas de monóxido e dióxido (NOx) e óxidos de enxofre (SOx) nem gera poluentes orgânicos persistentes. (EN16, EN17, EN19, EN20)

RESÍDUOS E EFLUENTES

A adoção de medidas de contenção e procedimentos específicos para evitar os impactos potenciais resultou numa diminuição na geração global de resíduos em relação a 2006. Em 2007, foram 61,5 toneladas, enquanto no ano anterior atingiu 73,4 toneladas. Mas houve acréscimo de resíduos perigosos (12,6 toneladas em comparação a 2,4 toneladas no ano anterior), em decorrência das obras de reforma da Unidade Geradora UG3.

Resíduos Gerados (EN22)

RESÍDUOS	QUANTIDADE (T)	DISPOSIÇÃO
Perigosos	12,6	
Óleo para tratamento e reutilização	6,7	Reciclagem
Pilhas	0,1	Reciclagem
Solventes e tintas	0,1	Co-geração
Embalagens metálicas	0,4	Reciclagem
Mesclas de óleo combustível, água	0,0	Co-geração
Outros materiais com graxa, óleo ou combustível	4,0	Co-geração
Resinas usadas	0,1	Co-geração
Toner	0,0	Co-geração
Panos com graxa, óleo ou combustível	1,2	Co-geração
Lâmpadas fluorescentes	0,1	Reciclagem
Não-perigosos	48,9	
Sucatas	33,6	Reciclagem
Madeiras	9,9	Reciclagem
Papel e papelão	1,5	Reciclagem
Resíduos gerais diversos	3,3	Aterro sanitário
Vidros	0,0	Reciclagem
Viruta metálica	0,6	Reciclagem
TOTAL	61,5	

Os resíduos são segregados conforme sua natureza e os recicláveis encaminhados a uma empresa especializada, sendo os recursos revertidos para a Associação de Combate ao Câncer, em Goiás. As baterias e toners são devolvidos aos fornecedores e os produtos que

contêm graxas ou tintas são enviados a empresas especializadas em seu tratamento. As madeiras foram doadas a pessoas da comunidade, para reutilização como combustível doméstico.

Os volumes anuais totais de efluentes sanitários lançados no Rio Paranaíba, após passarem por sistema anaeróbico de tratamento de efluentes líquidos, são inferiores a 2 mil metros cúbicos e não afetam significativamente fontes de água ou ecossistemas relacionados. Em 2007, o volume de efluentes sanitários tratados pela Estação Compacta de Tratamento de Efluentes Líquidos da usina foi de aproximadamente 703 metros cúbicos, valor compatível com a população atendida pelo sistema e que inclui 100% do volume de efluentes sanitários gerados. (EN21)

Impactos potenciais, relacionados principalmente a eventuais derrames de óleos, possuem medidas de contenção e procedimentos específicos para seu gerenciamento. Em 2007, não foram registradas ocorrência relacionadas à gestão de resíduos sólidos, produtos químicos e efluentes na UHE Cachoeira Dourada e não ocorreu nenhum derramamento significativo de produtos químicos, óleos ou combustíveis. (EN23)

BIODIVERSIDADE

A Endesa Cachoeira não possui, não arrenda nem administra terras em áreas protegidas ou habitats ricos em biodiversidade e não existe na proximidade das instalações qualquer Área de Proteção Ambiental (APA). Embora o reservatório da UHE Cachoeira Dourada situe-se no bioma do Cerrado brasileiro, rico em biodiversidade, as atividades operacionais da empresa não impactam diretamente, de forma significativa e negativa, nenhuma área ou habitat rico em biodiversidade. (EN11)

O principal impacto resultante da Usina Hidrelétrica de Cachoeira Dourada está relacionado ao aspecto paisagístico e remonta da época de sua construção, na década de 1950. Uma segunda etapa da construção de sua barragem, na década de 1960, afetou diretamente a Cachoeira Dourada – queda d'água entre 9 e 17 metros de altura – e causou o desaparecimento de algumas ilhas fluviais. As demais alterações no Rio Paranaíba estão relacionadas a outros aproveitamentos situados a montante, os quais foram e são responsáveis pela regulação de sua vazão.

A usina opera em regime de fio d'água, com pequena variação de cota, e está localizada em uma área historicamente ocupada pela agricultura, em razão do relevo apropriado para mecanização e fertilidade dos solos. Dessa forma, os impactos diretos são poucos significativos em relação aos demais fatores que historicamente influenciaram a biodiversidade local. Considerando-se a situação já consolidada nas cinco décadas de operação da UHE Cachoeira Dourada, os impactos atuais estão relacionados ao contexto dos demais aproveitamentos hidrelétricos existentes na bacia do Rio Paranaíba, que regularizaram a vazão do rio e determinam, em parte, o regime de operação da usina, e são considerados dentro da capacidade de suporte do ambiente local. (EN12)

A Endesa Cachoeira mantém diversos programas ambientais relacionados à proteção e restauração do reservatório da usina. Desses, os principais são o Programa de Reflorestamento e o Programa de Conservação e Recuperação da Ictiofauna do Reservatório. O Programa de Reflorestamento prevê um trabalho conjunto com os proprietários da região para reflorestar, com espécies nativas, as margens do reservatório e os afluentes do Rio Paranaíba, situados na área de abrangência do reservatório.

O Programa de Conservação e Recuperação da Ictiofauna, desenvolvido com a Universidade Federal de São Carlos (SP), tem o

objetivo de mapear a situação atual da ictiofauna e relacioná-la com os seus fatores determinantes ou limitantes, propondo-se ações de recuperação ou de conservação a partir do diagnóstico realizado. O trabalho inclui a análise das condições da água – temperatura, condutividade, turbidez, etc. – e coleta espécies da região de influência da usina. (EN13)

A região do entorno da usina abriga espécies ameaçadas ou em risco de extinção no Brasil, com destaque para alguns vertebrados na categoria vulnerável, como o lobo-guará (*Chrysocyon brachyurus*) e o tamanduá-bandeira (*Myrmecophaga tridactyla*). O tamanduá-bandeira consta da Lista Vermelha da União Internacional para Conservação da Natureza – UICN. Mas as atividades da Endesa Cachoeira não impactam diretamente a vida dessas espécies e seus habitats. (EN15)

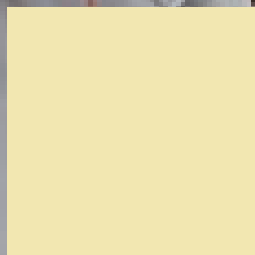
TRANSPORTE E CONFORMIDADE

As atividades de transportes de produtos e de pessoal não produzem impactos ambientais significativos. Adicionalmente, a empresa não efetua produção, importação ou exportação de resíduos nem transporte internacional de resíduos perigosos, conforme as normas da Convenção da Basileia. (EN29, EN24)

Em 2007, a empresa não recebeu nenhuma multa ou sanção resultante de não-conformidade com a legislação e regulamentos ambientais. (EN28)

EFICÁCIA

Compromisso com o crescimento
através das melhores idéias





INOVAÇÃO

A inovação e a busca de eficiência fazem parte da estratégia da Endesa Cachoeira, compromisso que compartilha com as outras empresas da Geração Brasil. Os colaboradores são parte essencial da busca constante pelo aperfeiçoamento. Por isso, a empresa mantém o programa Innova, em que por meio da Intranet os funcionários podem inscrever suas idéias para aprimorar produtos, processos e tecnologias. Em 2007, os funcionários da hidrelétrica mandaram 38 idéias, das quais 22 foram aprovadas pelo processo local.

As idéias do projeto Innova são analisadas pelo comitê de Inovação da Endesa Geração Brasil, que além de fazer essa triagem também fiscaliza o processo de inovação das empresas. Muitas passam a ser aplicadas.

PESQUISA E DESENVOLVIMENTO

A principal estratégia da área de Pesquisa e Desenvolvimento (P&D) da Endesa Cachoeira é a busca pelo desenvolvimento de produtos, processos ou modelos de negócios inovadores e inéditos para o País. Os processos para escolha e sugestão de programas são democráticos, com consultas sistemáticas a todo o universo de colaboradores e sua participação ativa. O dono da idéia, por exemplo, é quem será o gerente do projeto dentro da usina, fazendo a ponte com os estudantes da instituição escolhida.

As leis e os contratos de concessão estipulam que as empresas do setor elétrico devem investir no mínimo 1% de sua receita operacional líquida (ROL) anual em Pesquisa e Desenvolvimento – P&D. No caso da Endesa Cachoeira, esse valor é distribuído da seguinte forma:

A inovação e a criatividade integram o dia-a-dia da operação, na busca de idéias para entregar aos clientes soluções e serviços com eficiência e qualidade, identificar novas oportunidades de negócios e desenvolver vantagens competitivas.

- 40% para projetos de P&D, segundo os regulamentos estabelecidos pela Aneel;
- 40% para depósitos no Fundo Nacional de Desenvolvimento Científico e Tecnológico (FNDCT);
- 20% para aplicações no Ministério de Minas e Energia.

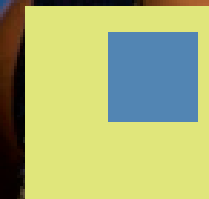
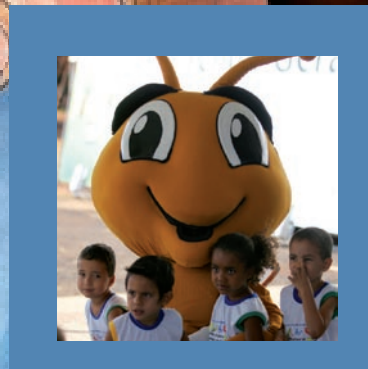
Investimento em P&D (R\$ Mil)

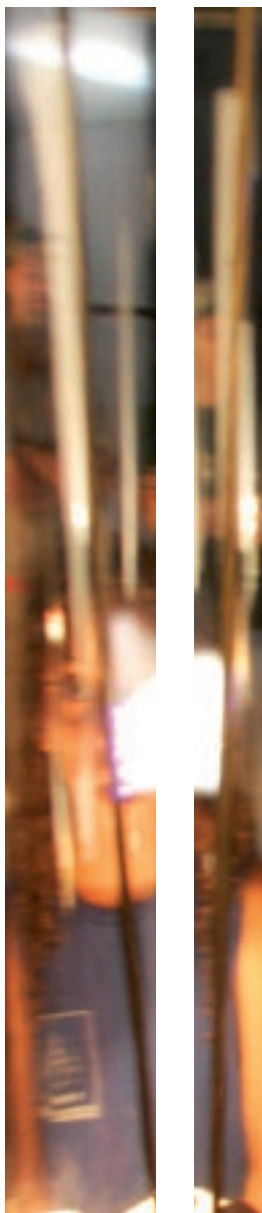
	2007	2006
Programas de P&D	1.806,7	1.088,8
Fundo Nacional de Desenvolvimento Tecnológico	1.678,7	1.014,5
Ministério de Minas e Energia – MME	839,1	507,0
TOTAL	4.324,5	2.609,3

A Endesa Cachoeira também busca trabalhar em conjunto e em sintonia com as grandes associações de seu setor que mantêm grupos de pesquisa, por meio da Endesa Geração Brasil. Faz parte das entidades Associação Brasileira das Grandes Empresas Geradoras de Energia Elétrica (Abrage), Associação Brasileira de Geradoras Termelétricas (Abraget) e Associação dos Produtores Independentes de Energia Elétrica (Apine).

SOCIEDADE

Compromisso com o desenvolvimento das comunidades em que opera





(EC8, SO1) Além de fornecer um bem – a eletricidade – indispensável para o desenvolvimento socioeconômico e o bem-estar da população, a Endesa Cachoeira promove várias ações para incentivar o progresso das comunidades localizadas no entorno de sua unidade operacional. A política de Responsabilidade Social Empresarial (RSE) é comum às três empresas da Geração Brasil, e fundamenta-se na sustentabilidade e nos compromissos, valores e missão da Endesa.

Baseada em princípios da Declaração Universal dos Direitos Humanos e do Programa das Nações Unidas pelo Desenvolvimento (PNUD), além de manter um constante diálogo com seus públicos de interesse, a empresa estabelece metas desafiadoras para sua ação social.

Em 2007, continuou e obteve avanços consideráveis em um processo de intensificação de investimentos iniciado em 2006. O valor de R\$ 444 mil foi destinado aos projetos, que privilegiam a educação e a capacitação, beneficiando no total 12,2 mil pessoas.

Ao gerar energia, a Endesa Cachoeira aporta à sociedade um bem indispensável ao desenvolvimento econômico e social e ao bem-estar das pessoas. Como integrante da comunidade onde está presente, procura manter-se atenta às necessidades sociais da população do entorno, contribuindo para a inclusão social e a criação de oportunidades de crescimento.

GERAÇÃO FUTURA

O destaque do ano foi o Crescendo com a Geração Futura, de caráter socioambiental, que envolveu toda a rede pública de ensino e a comunidade da região, em uma iniciativa para celebrar o aniversário da Endesa Cachoeira. Em uma praça do município foi montada uma tenda climatizada de 300 metros quadrados, com ambientações baseadas em trabalhos desenvolvidos pela Endesa Cachoeira. Em um dos espaços foi montado um túnel sensorial, com projeções sobre a Mata Atlântica e a reprodução de sons e aromas típicos desse tipo de vegetação. Outro ambiente foi montado sobre um piso com imagens dos peixes que formam a ictiofauna da região. Havia ainda uma Linha do Tempo sobre a transformação que a energia elétrica representa para as comunidades e informações sobre como a água, o vento, o sol e outros elementos da natureza se transformam em energia.

A tenda recebeu quase 4 mil visitantes, durante os seis dias de atividades. A comunidade foi convidada a atuar mais do que como espectadora, participando da elaboração do projeto e contribuindo em sua execução. Estudantes foram convidados a participar de painéis e dar sua opinião sobre os temas “Como você cuida do nosso planeta” e “Consumo Consciente”, em que crianças e adolescentes tiveram ainda acesso a uma bancada com dez computadores e jogos interativos, com dicas de como economizar energia. Alunos do Instituto Nova Goiás (Ingo) participaram como monitores mirins, explicando aos visitantes os diversos espaços e temas da tenda.

VALORIZAÇÃO DO PATRIMÔNIO

Outra iniciativa fez parte do Programa de Valorização do Patrimônio Arqueológico e Cultural da Endesa Cachoeira, desenvolvido desde 2004 para identificar o chamado patrimônio imaterial da região, que

é a herança cultural transmitida de geração para geração. Ela constou de duas etapas. A primeira foi o *workshop Levando o patrimônio para a sala de aula: reflexões e práticas pedagógicas*, com a participação de professores da rede pública de ensino municipal e estadual. Na segunda, foram distribuídos exemplares dos livros *As Aventuras de Clio & Icrian* e *Por Ai e Aqui: o Patrimônio no Cenário Educativo* em sete escolas das redes municipal e estadual de ensino de Cachoeira Dourada de Goiás e de Minas Gerais e dos distritos de Almerindonópolis e Nilópolis, beneficiando 129 educadores e 2 mil alunos.

Clio, uma fada, e Icrian, um menino curioso, são personagens da história em quadrinhos, criada pelo arqueólogo e professor da Universidade Federal do Rio Grande do Sul (UFRGS) Mauri Bessegato para despertar o interesse da garotada sobre o que é patrimônio imaterial. Em 2004, Bessegato entrevistou 45 pessoas que residiam pelo menos há quatro décadas na região, para identificar a reserva cultural que está na lembrança dos mais velhos, nas festas, nas brincadeiras de criança, nas tradições, nas lendas, nos costumes, entre outros.

EDUCAÇÃO E GERAÇÃO DE RENDA

A escola da rede municipal Ingo é objeto de investimentos da Endesa Cachoeira ano após ano. Em 2007, foram destinados R\$ 90 mil à instituição, que, com a ajuda contínua e permanente da empresa, vem melhorando seu desempenho e chegou a dobrar o número de alunos entre 1998, quando tinha 230, e 2007, quando atingiu cerca de 550.

Outra instituição de ensino, a Escola Municipal Vicente Parreira, no distrito de Nilópolis, ganhou uma sala de informática com dez computadores de última geração e acesso à Internet em banda larga. Além de permitir aos alunos a conexão com o conhecimento e a informação no mundo virtual, a sala também serve aos moradores do local, beneficiando um total de 600 pessoas.

Outras iniciativas tiveram como foco a geração de renda e a capacitação. Foram doados R\$ 45 mil para a o curso de capacitação em técnico eletricista ministrado em convênio com o Serviço Nacional de Aprendizagem Industrial (Senai) na Ingo.

EDUCAÇÃO AMBIENTAL

A educação ambiental tem um papel fundamental na estratégia da Endesa Cachoeira. Além do trabalho interno e externo por meio de palestras e material de divulgação, mantém parcerias com escolas, professores e alunos e organiza visitas orientadas às instalações da usina.

Nesse local, com investimento de R\$ 400 mil, foi inaugurado em 2007 o Espaço Endesa de Meio Ambiente e Cultura, que sedia eventos culturais e didáticos na região de Cachoeira Dourada, beneficiando 2 mil pessoas. Com auditório, duas salas para atividades e biblioteca, realiza também oficinas sobre meio ambiente.

Todos os colaboradores e visitantes recebem um *kit* com informações sobre o funcionamento do Sistema de Gestão Ambiental, sobre a política de responsabilidade social da Endesa, os princípios do Pacto Global e um informativo sobre a Endesa Cachoeira, com dados sobre a unidade e o meio ambiente.

Os investimentos externos em meio ambiente incluíram doação de equipamentos para equipar a Polícia Ambiental e assim melhorar a segurança e os trabalhos de preservação aquática nas regiões de Cachoeira Dourada e Itumbiara, beneficiando a comunidade de 16 municípios. A empresa também doou camisetas e cedeu o Espaço Endesa para a 1ª Conferência Municipal do Meio Ambiente de Cachoeira Dourada (GO).

RESPONSABILIDADE

O programa Diálogo, de recursos humanos, lançado em outubro de 2005, tem um importante papel no desenvolvimento da responsabilidade social dos funcionários, transformando-os em representantes da empresa e de seus valores e em multiplicadores dos conceitos que regem seu relacionamento com a sociedade. Em 2007, um importante passo nesse sentido foi dado, com a criação do portal do voluntário, parte do programa Geração Solidária. Por meio da Intranet, todos os empregados podem participar de campanhas de doação e manifestar sua opinião sobre programas e projetos.

PARTICIPAÇÃO EM ENTIDADES (4.13, S05)

A Endesa Cachoeira faz parte de várias associações que promovem o engajamento social, como o Instituto Ethos. Com o Ethos, a Geração Brasil integra o grupo que trata da introdução, no Brasil, da ISO 26000, norma de responsabilidade social.

Segue as diretrizes e/ou atua de forma integrada com a Agência Nacional de Energia Elétrica (Aneel), o Ministério de Minas e Energia (MME), o Operador Nacional do Sistema Elétrico (ONS), da Câmara de Comercialização de Energia Elétrica (CCEE) e da Empresa de Pesquisa Energética (EPE).

Também participa das seguintes associações: Associação Brasileira dos Agentes Comercializadores de Energia Elétrica (Abraceel) e da Associação Brasileira dos Produtores Independentes de Energia Elétrica (Apine).

INVESTIMENTO SOCIAL EXTERNO (EC8)

PROJETO	DESCRIÇÃO	VALOR (R\$)	BENEFICIADOS
Eventos populares	Doação à Prefeitura de Cachoeira Dourada	8.523	4.000 pessoas
Projeto educacional	Melhorar a qualidade educacional de alunos e professores. Permitiu a expansão do ensino de maternal infantil e fundamental na Escola Instituto Novo, em Cachoeira Dourada (GO)	90.000	550 pessoas
Capacitação e geração de renda	Curso de técnico eletricista ministrado pelo Senai. A Endesa Cachoeira paga 100% do valor das mensalidades para jovens carentes	45.000	66 pessoas
Lazer	Reforma do Parque Aquático		
Meio ambiente	Doação de equipamentos para PM Ambiental	2.900	16 municípios da região
Inclusão digital	Informatização Escola Vicente Parreira da Silva para atendimento aos alunos nas atividades pedagógicas e inclusão digital de pessoas da comunidade em Nilópolis, distrito de Cachoeira Dourada (GO)	34.968	500 alunos diretamente e 1.500 pessoas da comunidade indiretamente
Projeto Crescendo com a Geração Futura – Tendas em Cachoeira	Evento de educação e cultura em comemoração aos 10 anos da usina	220.122	4.000 pessoas
Apoio a pessoas com necessidades especiais	Doação de Equipamentos Fisioterápicos – ISP Clínica de Atendimento a crianças e jovens portadores de necessidades especiais	12.947	100 crianças e jovens
Doações Geração Voluntária	Doações diversas	4.716	1.500 pessoas

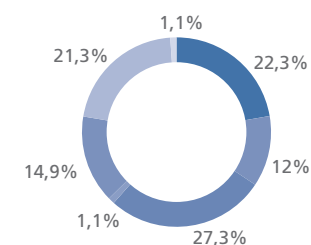
RECOLHIMENTO DE IMPOSTOS

Por meio de impostos e contribuições, a Endesa Cachoeira adicionou à sociedade o valor de R\$ 72,6 milhões, volume 21,7% superior ao registrado em 2006. Por meio desses recolhimentos, a empresa desempenha um modelo ético de gestão de negócios e colabora com o desenvolvimento econômico e social do País.

VALOR DISTRIBUÍDO AO GOVERNO (R\$ MILHÕES)

05	47.3
06	59.7
07	72.6

DISTRIBUIÇÃO DE IMPOSTOS, TAXAS E CONTRIBUIÇÕES



22,3% PIS e Cofins | 12,0% Contribuição social
27,3% Imposto de renda | 1,1% IR e CSLL diferidos
14,9% Quota reserva global reversão
21,3% Comp. finan. utiliz. recursos hídricos | 1,1% Outros



BALANÇO SOCIAL ANUAL / 2007 – MODELO IBASE

Centrais Elétricas Cachoeira Dourada S.A.

1 – BASE DE CÁLCULO	2007 VALOR (MIL REAIS)			2006 VALOR (MIL REAIS)		
Receita líquida (RL)	412.879			236.292		
Resultado operacional (RO)	250.869			184.546		
Folha de pagamento bruta (FPB)	9.306			8.175		
2 – INDICADORES SOCIAIS INTERNOS	VALOR (MIL)	% SOBRE FPB	% SOBRE RL	VALOR (MIL)	% SOBRE FPB	% SOBRE RL
Alimentação	274	2,95%	0,07%	193	2,36%	0,08%
Encargos sociais compulsórios	332	3,57%	0,08%	307	3,76%	0,13%
Previdência privada	212	2,28%	0,05%	178	2,18%	0,08%
Saúde	573	6,16%	0,14%	547	6,69%	0,23%
Segurança e saúde no trabalho	68	0,73%	0,02%	46	0,56%	0,02%
Educação	0	0,00%	0,00%	4	0,05%	0,00%
Cultura	0	0,00%	0,00%	0	0,00%	0,00%
Capacitação e desenvolvimento profissional	203	2,18%	0,05%	86	1,05%	0,04%
Creches ou auxílio-creche	60	0,64%	0,01%	5	0,06%	0,00%
Participação nos lucros ou resultados	365	3,92%	0,09%	656	8,02%	0,28%
Outros	47	0,51%	0,01%	62	0,76%	0,03%
Total – Indicadores sociais internos	2.135	22,94%	0,52%	2.084	25,49%	0,88%
3 – INDICADORES SOCIAIS EXTERNOS	VALOR (MIL)	% SOBRE RO	% SOBRE RL	VALOR (MIL)	% SOBRE RO	% SOBRE RL
Educação	390	0,16%	0,09%	105	0,06%	0,04%
Cultura	9	0,00%	0,00%	16	0,01%	0,01%
Saúde e saneamento	13	0,01%	0,00%	0	0,00%	0,00%
Esporte	25	0,01%	0,01%	0	0,00%	0,00%
Combate à fome e segurança alimentar	5	0,00%	0,00%	0	0,00%	0,00%
Outros	3	0,00%	0,00%	26	0,01%	0,01%
Total das contribuições para a sociedade	444	0,18%	0,11%	147	0,08%	0,06%
Tributos (excluídos encargos sociais)	45.060	17,96%	10,91%	49.687	26,92%	21,03%
Total – Indicadores sociais externos	45.504	18,14%	11,02%	49.834	27,00%	21,09%
4 – INDICADORES AMBIENTAIS	VALOR (MIL)	% SOBRE RO	% SOBRE RL	VALOR (MIL)	% SOBRE RO	% SOBRE RL
Investimentos relacionados com a produção/operação da empresa	569	0,23%	0,14%	681	0,37%	0,29%
Investimentos em programas e/ou projetos externos	238	0,09%	0,06%	148	0,08%	0,06%
Total dos investimentos em meio ambiente	807	0,32%	0,20%	829	0,45%	0,35%
Quanto ao estabelecimento de “metas anuais” para minimizar resíduos, o consumo em geral na produção/operação e aumentar a eficácia na utilização de recursos naturais, a empresa	<input type="checkbox"/> não possui metas <input checked="" type="checkbox"/> cumpre de 51 a 75% <input type="checkbox"/> cumpre de 0 a 50% <input type="checkbox"/> cumpre de 76 a 100%			<input type="checkbox"/> não possui metas <input checked="" type="checkbox"/> cumpre de 51 a 75% <input type="checkbox"/> cumpre de 0 a 50% <input type="checkbox"/> cumpre de 76 a 100%		

5 – INDICADORES DO CORPO FUNCIONAL				2007		2006	
Nº de empregados (as) ao final do período				65		57	
Nº de admissões durante o período				3		7	
Nº de empregados (as) terceirizados (as)				86		105	
Nº de estagiários (as)				3		2	
Nº de empregados (as) acima de 45 anos				25		22	
Nº de mulheres que trabalham na empresa				9		5	
% de cargos de chefia ocupados por mulheres				6,0%		2,0%	
Nº de negros (as) que trabalham na empresa				4		4	
% de cargos de chefia ocupados por negros (as)				0,0%		0,0%	
Nº de portadores (as) de deficiência ou necessidades especiais				1		1	
6 – INFORMAÇÕES RELEVANTES QUANTO AO EXERCÍCIO DA CIDADANIA EMPRESARIAL				2007		METAS 2008	
Relação entre a maior e a menor remuneração na empresa ¹				10		0	
Número total de acidentes de trabalho				1		0	
Os projetos sociais e ambientais desenvolvidos pela empresa foram definidos por:	[] direção	[x] direção e gerências	[] todos(as) empregados(as)	[] direção	[x] direção e gerências	[] todos(as) empregados(as)	
Os padrões de segurança e salubridade no ambiente de trabalho foram definidos por:	[] direção e gerências	[] todos(as) empregados(as)	[x] todos(as) + Cipa	[] direção e gerências	[] todos(as) empregados(as)	[x] todos(as) + Cipa	
Quanto à liberdade sindical, ao direito de negociação coletiva e à representação interna dos(as) trabalhadores(as), a empresa:	[] não se envolve	[] segue as normas da OIT	[x] incentiva e segue a OIT	[] não se envolverá	[] seguirá as normas da OIT	[x] incentivará e seguirá a OIT	
A previdência privada contempla:	[] direção	[] direção e gerências	[x] todos(as) empregados(as)	[] direção	[] direção e gerências	[x] todos(as) empregados(as)	
A participação dos lucros ou resultados contempla:	[] direção	[] direção e gerências	[x] todos(as) empregados(as)	[] direção	[] direção e gerências	[x] todos(as) empregados(as)	
Na seleção dos fornecedores, os mesmos padrões éticos e de responsabilidade social e ambiental adotados pela empresa:	[] não serão considerados	[x] são sugeridos	[] são exigidos	[] não serão considerados	[x] serão sugeridos	[] serão exigidos	
Quanto à participação de empregados(as) em programas de trabalho voluntário, a empresa:	[] não se envolve	[] apoia	[x] organiza e incentiva	[] não se envolverá	[] apoiará	[x] organizará e incentivará	
Número total de reclamações e críticas de consumidores(as):	na empresa NA	no Procon NA	na Justiça NA	na empresa NA	no Procon NA	na Justiça NA	
% de reclamações e críticas atendidas ou solucionadas:	na empresa NA	no Procon NA	na Justiça NA	na empresa NA	no Procon NA	na Justiça NA	
Valor adicionado total a distribuir (em mil R\$):	Em 2007: 318.916			Em 2006: 248.623			
Distribuição do Valor Adicionado (DVA): (EC 1)	22,8% governo 2,9% colaboradores(as) 33,7% acionistas 3,6% terceiros 37,0% retido			24,0% governo 3,3% colaboradores(as) 67,2% acionistas 5,5% terceiros 0% retido			
7 – OUTRAS INFORMAÇÕES							

¹ Não considera o valor pago aos diretores, que recebem pró-labore

SUMÁRIO GRI E CORRELAÇÃO COM O PACTO GLOBAL (3.12)

CORRESPONDÊNCIA COM PACTO GLOBAL	PRINCÍPIO PACTO GLOBAL	PÁGINA
Visão e estratégia		
1.1 Declaração do diretor-presidente		11
1.2 Principais impactos, riscos e oportunidades		32
Perfil organizacional		
2.1 Nome da organização		5
2.2 Principais marcas, produtos e/ou serviços		5
2.3 Estrutura operacional		5
2.4 Localização da sede		68
2.5 Número de países em que opera		5
2.6 Tipo e natureza jurídica		5
2.7 Mercados atendidos		5
2.8 Porte da organização	Contracapa e 5	
2.9 Principais mudanças referentes a porte, estrutura ou participação acionária		6
2.10 Prêmios recebidos no período coberto pelo relatório		9
Perfil do relatório		
3.1 Período coberto pelo relatório		17
3.2 Data do relatório anterior		17
3.3 Ciclo de emissão de relatórios		17
3.4 Dados para contato		17 e 69
3.5 Processo para definição do conteúdo		17
3.6 Limite do relatório		17
3.7 Limitações quanto ao escopo ou limite		17
3.8 Base para consideração de <i>joint ventures</i> e subsidiárias		17
3.9 Técnicas de medição de dados		17
3.10 Reformulações de informações publicadas anteriormente		17
3.11 Mudanças no escopo, limites ou método de medição		17
3.12 Sumário de conteúdo GRI		60
3.13 Verificação externa de dados		17

CORRESPONDÊNCIA COM PACTO GLOBAL	PRINCÍPIO PACTO GLOBAL	PÁGINA
Governança, compromissos e engajamento		
4.1 Estrutura de governança		20
4.2 Presidência do Conselho de Administração		21
4.3 Membros independentes ou não-executivos no Conselho de Administração		21
4.4 Mecanismos para recomendações a órgãos de governança		20
4.5 Relação entre remuneração e desempenho da organização		-
4.6 Processos para evitar conflitos de interesse		-
4.7 Processos para qualificações dos membros do Conselho de Administração		-
4.8 Missão, Visão, Princípios, Valores e Código de Conduta		8 e 22
4.9 Supervisão do desempenho econômico, social e ambiental		19
4.10 Auto-avaliação do desempenho do Conselho de Administração		-
Compromissos com iniciativas externas		
4.11 Princípio da precaução	7	32
4.12 Cartas, princípios ou outras iniciativas externas		13 a 15
4.13 Participação em associações		55
Engajamento dos stakeholders		
4.14 Relação dos grupos engajados pela empresa		23 a 25
4.15 Base para identificação e seleção		23 a 25
4.16 Abordagens para o engajamento		23 a 25
4.17 Principais temas e preocupações		26 e 27

INDICADORES DE DESEMPENHO



■ CORRESPONDÊNCIA COM PACTO GLOBAL	PRINCÍPIO DO PACTO GLOBAL	COMENTÁRIO/MATERIALIDADE	PÁGINA
DESEMPENHO ECONÔMICO			
Desempenho econômico			
EC1 Valor econômico gerado e distribuído			31 e 59
EC2 Riscos e oportunidades relacionados a mudanças climáticas			46
EC3 Cobertura das obrigações do plano de pensão	7		39
EC4 Ajuda financeira recebida do governo			-
Presença de mercado			
EC5 Proporção entre salário mais baixo e salário mínimo	7		39
EC6 Políticas e gastos com fornecedores locais	7		43
EC7 Procedimentos para contratação local	6		38
Impactos econômicos indiretos			
EC8 Investimentos em infra-estrutura para benefício público			53 a 56
EC9 Impactos econômicos indiretos significativos			-
DESEMPENHO AMBIENTAL			
Materiais			
EN1 Materiais usados	8		46
EN2 Materiais provenientes de reciclagem	8 e 9		46
Energia			
EN3 Consumo de energia direta	9		47
EN4 Consumo de energia indireta	9		47
EN5 Energia economizada	8 e 9		-
EN6 Iniciativas para fornecer produtos e serviços com baixo consumo de energia	8 e 9	Não se aplica	-
EN7 Iniciativas para reduzir o consumo de energia indireta	8 e 9		47
Água			
EN8 Total de água por fonte	8		46
EN9 Fontes hídricas afetadas	8		46
EN10 Percentual de água reciclada e reutilizada	8 e 9		47

■ CORRESPONDÊNCIA COM PACTO GLOBAL	PRINCÍPIO DO PACTO GLOBAL	COMENTÁRIO/MATERIALIDADE	PÁGINA
Biodiversidade			
EN11 Localização e tamanho de área possuída	8		48
EN12 Impactos na biodiversidade	8		49
EN13 Habitats protegidos ou restaurados	8		49
EN14 Gestão de impactos na biodiversidade	8	Pouco relevante pela análise de materialidade	-
EN15 Número de espécies ameaçadas	8	Pouco relevante pela análise de materialidade	49
Emissões, efluentes e resíduos			
EN16 Total de emissões de gases de efeito estufa	8		47
EN17 Outras emissões relevantes de gases de efeito estufa	8		47
EN18 Iniciativas para reduzir emissões de gases do efeito estufa	7, 8 e 9		-
EN19 Emissões de substâncias destruidoras da camada de ozônio	8		47
EN20 NOx, SOx e outras emissões atmosféricas	8		47
EN21 Descarte total de água	8		48
EN22 Peso, tipo e destinação de resíduos	8		48
EN23 Derramamentos significativos	8		48
EN24 Resíduos transportados	8		49
EN25 Identificação e status de proteção de fontes hídricas	8	Pouco relevante pela análise de materialidade	-
Produtos e serviços			
EN26 Iniciativas para mitigar impactos ambientais de produtos e serviços	7, 8 e 9		45
EN27 Produtos e embalagens recuperados	8 e 9	Não se aplica	-
Conformidade			
EN28 Valor monetário de multas significativas	8 e 9		49
Transporte			
EN29 Impactos do transporte	8 e 9		49
Geral			
EN30 Investimento em proteção ambiental	7, 8 e 9		46 (parcial)
DESEMPENHO SOCIAL			
PRÁTICAS TRABALHISTAS E TRABALHO DECENTE			
Emprego			
LA1 Trabalhadores por tipo de emprego e região			38
LA2 Rotatividade	6		38
LA3 Benefícios a empregados			39

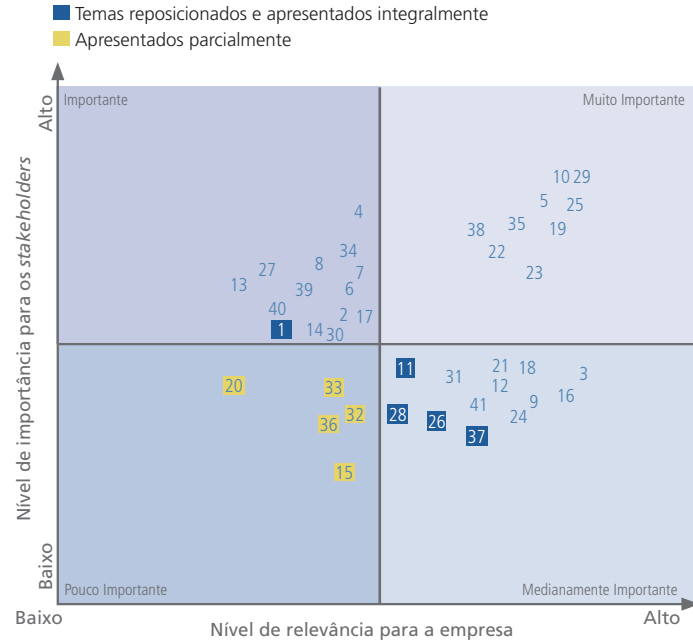
■ CORRESPONDÊNCIA COM PACTO GLOBAL	PRINCÍPIO DO PACTO GLOBAL	COMENTÁRIO/MATERIALIDADE	PÁGINA
Relações com a empresa			
LA4 Acordos de negociação coletiva	1, 3		40
LA5 Prazo para notificação sobre mudanças na operação	3		40
Saúde e segurança			
LA6 Representação em comitês de saúde e segurança	1, 3		41
LA7 Acidentes e doenças ocupacionais	1		40
LA8 Educação e treinamento	1		41
LA9 Saúde e segurança em acordos com sindicatos	1	Acordos prevêm apenas o fornecimento de equipamentos de proteção individual	-
Treinamento e educação			
LA10 Horas de treinamento	6		41
LA11 Gestão de competências e aprendizagem contínua			-
LA12 Análise de desempenho			-
Diversidade e igualdade de oportunidades			
LA13 Composição dos grupos responsáveis pela governança	1, 6		21, 22 e 42
LA14 Proporção de salários entre homens e mulheres	1, 6		39
DIREITOS HUMANOS			
Investimentos e processos de compra			
HR1 Contratos de investimentos com cláusulas de Direitos Humanos	1, 2, 3, 4, 5 e 6		-
HR2 Contratos de fornecedores com cláusulas de Direitos Humanos	1, 2, 3, 4, 5 e 6		43
HR3 Treinamento em Direitos Humanos	1, 2, 3, 4, 5 e 6		-
Não-discriminação			
HR4 Casos de discriminação e medidas tomadas	1, 2 e 6		22, 39 e 42
Liberdade de associação e negociação coletiva			
HR5 Operações com risco à liberdade de associação e negociação coletiva	1, 2 e 3		40
Trabalho infantil			
HR6 Operações com risco de trabalho infantil	1, 2 e 5		22 e 43
Trabalho forçado ou escravo			
HR7 Operações com risco de trabalho forçado ou análogo	1, 2 e 4		22 e 43
Práticas de segurança			
HR8 Treinamento da segurança em direitos humanos	1 e 2		-
Direitos indígenas			
HR9 Direitos dos povos indígenas	1 e 2	Pouco relevante pela análise de materialidade	-

■ CORRESPONDÊNCIA COM PACTO GLOBAL	PRINCÍPIO DO PACTO GLOBAL	COMENTÁRIO/MATERIALIDADE	PÁGINA
SOCIEDADE			
Comunidade			
SO1 Gestão do impacto das operações nas comunidades			53 a 55
Corrupção			
SO2 P10 Avaliação de risco relacionado à corrupção	10		23
SO3 P 10 Treinamento em políticas anticorrupção	10		23
SO4 P10 Medidas tomadas em resposta a casos de corrupção	10		22
Políticas públicas			
SO5 Participação na elaboração de políticas públicas e lobbies	1, 2, 3, 4, 5, 6, 7, 8, 9 e 10		-
SO6 Contribuições a partidos políticos			23
Concorrência desleal			
SO7 Ações judiciais por concorrência desleal, práticas de truste e monopólio			23
Conformidade			
SO8 Multas e sanções não-monetárias por não-conformidade a leis e regulamentos		Não foram recebidas multas em 2007	-
RESPONSABILIDADE SOBRE O PRODUTO			
Saúde e segurança do cliente			
PR1 Avaliação de melhoria ao longo do ciclo de vida dos produtos	1	Não se aplica	-
PR2 Casos de não-conformidade em relação a códigos voluntários relacionados à saúde e segurança do consumidor	8		35
Rotulagem de produtos e serviços			
PR3 Procedimentos de rotulagem de produtos e serviços	1	Não se aplica	-
PR4 Não-conformidades em relação à rotulagem	8	Não se aplica	-
PR5 Práticas e pesquisas relacionadas à satisfação do cliente			35
Comunicação de marketing			
PR6 Adesão a leis, normas e códigos voluntários de comunicação e marketing			35
PR7 Não-conformidade com códigos voluntários de marketing		Não foram registradas	-
Privacidade do cliente			
PR8 Reclamações relacionadas à violação da privacidade de clientes	1		35
Conformidade			
PR9 Multas relacionadas ao fornecimento e uso dos produtos e serviços		Não foram registradas	-

NÍVEL DE APLICAÇÃO GRI

	C	C+	B	B+	A	A+
Autodeclarado		Externamente		Externamente		Externamente
Examinado por terceiros						
Examinado pela GRI		Auditado Externamente		Auditado Externamente		Auditado Externamente

MATRIZ DA MATERIALIDADE



Classificação dos temas nos quadrantes

TEMAS	INDICADOR GRI
Muito importante	
1. Relação com investidores	4.4, 4.6, 4.14 a 4.17
5. Práticas anticorrupção	SO2, SO3, SO4
10. Investimento em capital humano	LA3, L10 a LA12
19. Indicadores de qualidade	PR5
22. Remuneração e benefícios	EC5, LA8, LA14
23. Qualidade de vida dos colaboradores	LA8
25. Saúde e segurança dos colaboradores	LA6 a LA9
29. Gestão ambiental	EN26, EN30
35. Trabalho escravo	HR7
38. Critério socioambiental na seleção de fornecedores	HR2, H5 a HR7
Importante	
2. Transparência e ampla divulgação de informações	2.8, 4.4, 4.6
4. Código de ética	4.8
6. Adesão a pactos e princípios	4.12
7. Planejamento estratégico	1.1, 1.2, 4.11
8. Investimento em infra-estrutura	EC8
13. Fontes alternativas	1.2, EC2, EN6
14. Investimento social	EC8, SO1
17. Consumo consciente	EN6
27. Treinamento e desenvolvimento	LA10, LA11
30. Cumprimento legal (ambiental)	EN28
34. Trabalho infantil	HR6
39. Desenvolvimento de fornecedores locais	EC6, HR2
40. Impostos	EC1

TEMAS	INDICADOR GRI
Medianamente importante	
3. Cumprimento legal (leis e regulamentos)	SO7, SO8
9. Investimentos em P&D	EC2, EC4, EN30
11. Gestão de risco	1.2, 4.11
12. Ambiente regulatório	4.14 a 4.17
16. Segurança (clientes, produtos e serviços)	PR1, PR2, PR9
18. Eficiência energética	EN6
20. Relacionamento com os clientes	PR5
21. Colaboradores terceirizados	HR2, LA1, LA6, LA7
24. Diversidade	LA13
26. Previdência	EC3
28. Relação com os sindicatos	LA4, LA9
31. Certificações ambientais	EN26
37. Gestão de suprimentos	EC6, 1.2,
41. Apoio a políticas públicas	SO5
Pouco importante	
32. Ecoeficiência	EN1 a EN10, EN16 a EN22
33. Biodiversidade	EN11 a EN15
36. Direitos indígenas	HR9

INFORMAÇÕES CORPORATIVAS

Conselho de Administração

Francisco Javier Bugallo Sánchez
Presidente

Aurélio Ricardo Bustillo de Oliveira

Guilherme Gomes Lencastre

Diretoria Executiva

Francisco Javier Bugallo Sánchez
Diretor-presidente

Aurélio Ricardo de Oliveira
Diretor de Planejamento e Controle

Guilherme Gomes Lencastre
Diretor Financeiro

José Ignácio Pires Medeiros
Diretor Técnico

Manuel Rigoberto Herrera Vargas
Diretor de Trading e Comercialização

Raimundo Câmara Filho
Diretor de Recursos Humanos e Administrativo

Ana Cláudia Rebello
Assessora Jurídica

Fernanda Amaral
Assessora de Comunicação

Endereço

Sede (2.4)

Praia do Flamengo, 200, 12º andar
Rio de Janeiro – RJ – CEP 22210-030
www.endesageracaobrasil.com.br

Usina Cachoeira Dourada

Rodovia 206, km 0
Cachoeira Dourada – Goiás – GO
CEP 7556-000
Tel. (55) 62 3434-9000
Fax: (55) 62 3434-9013 / 9021

Créditos

Coordenação geral

Fernanda Amaral
Assessora de Comunicação

Conteúdo e redação

Editora Contadino

Diagramação

Flávia da Matta Design

Fotografias

Antônio Pinheiro

Ilustrações

Félix Reiners

A Endesa Cachoeira agradece, especialmente, aos colaboradores que contribuíram com o levantamento de informações para este Relatório.

Diretoria de Recursos Humanos e Administrativa

Alexandre de Brito
Anderson Tostes
Flávia da Silva Baraúna
Osvaldo Sena
Rosana de Aguiar

Diretoria de Planejamento e Controle

Marcelo Amaral Rocha Oliveira
Márcio Galvão

Diretoria de Trading e Comercialização

Alexandre Magno
Claudia Suanno
Katia Monnerat

Diretoria Técnica

Marcos Ries
Maíta Moura
Paulo Maisonnave
Roberto Peres
Hely de Souza
João Batista Garcez
Stanley Siqueira Pratti

Assessoria Jurídica

Claudia Harfield
Maria Eduarda Fischer

Assessoria de Comunicação

Mabel Dutra
Marcela Fortunato Novis

Mais informações:

Bonança Mouteira, da Diretoria de Relações Institucionais, Responsabilidade Social e Meio Ambiente da Endesa Brasil, pelos telefones (21) 2613-7954 / 3607-9500 ou e-mail bmouteira@endesabr.com.br. (3.4)

