



KURUMSAL SOSYAL SORUMLULUK RAPORU



Rapor İçeriği



İçindekiler

- 1 Yönetim Mesajı
- 2 Rollmech Automotive’de Kurumsal Yönetim
- 3 Rollmech Automotive’de İnsan Hakları
- 4 Rollmech Automotive’de İnsan Hakları
- 5 Rollmech Automotive’de İş Sağlığı & Güvenliği
- 6 Rollmech Automotive’de Çevre
- 7 Rollmech Automotive’de Etik
- 8 Rollmech Automotive’de KSS
- 8 Rollmech Automotive’de Hedefler

Küresel İlkeler Sözleşmesi İlkeleri;

- İlke 1: İşletmeler uluslararası geçerliliğe sahip insan haklarına destek vermeli ve saygı göstermelidir.
- İlke 2: İşletmeler insan hakları suçlarına ortak olmamak için gerekli tüm tedbirleri almalıdır.
- İlke 3: İşletmeler sendika ve toplu iş sözleşmesi özgürlüğüne azami önem vermelidir.
- İlke 4: İşletmeler zorla çalıştırma ve angaryanın her türlü süsünün ortadan kaldırılmasına azami önem vermelidir.
- İlke 5: İşletmeler çocuk istihdamının ortadan kaldırılmasına azami önem vermelidir.
- İlke 6: İşletmeler işe alma ve meslek konusunda ayrımcılığın ortadan kaldırılmasına azami önem vermelidir.
- İlke 7: İşletmeler çevresel zorluklarla ilgili olarak temkinli yaklaşımı desteklemelidir.
- İlke 8: İşletmeler daha yüksek çevresel sorumluluğu teşvik eden girişimlerde bulunmalıdır.
- İlke 9: İşletmeler çevre dostu teknolojilerin geliştirilmesini ve yaygınlaştırılmasını teşvik etmelidir.
- İlke 10: İşletmeler irtikap ve rüşvet de dahil olmak üzere , yolsuzluğun her türlü süsüyle mücadele etmelidir.

Yönetimin Mesajı

Değerli Paydaşlarımız,

Rollmech Automotive 4 yaşında genç, esnek, dinamik, yaratıcı, gücünü insanlardan alan ve dayandığı insanların hayallerini gerçekleştirmek kurgusu üzerine oluşturulmuş bir firmadır. Çok genç yerli bir firma olmasına rağmen, geçtiğimiz 4 yıl içerisinde Global Otomotiv Endüstrisine kinematik ve kompleks mekanizma parçaları konusunda, uluslararası tasarımcı ve teknoloji geliştiren bir firma olmak gibi iddialı bir role soyunmuş ve yine bu süre zarfında Avrupa’da ana oyuncularından biri haline gelerek, dünyada da marka olmayı önemli ölçüde başarmış bir firmadır.

Rollmech’in tüm gelişim aşamalarında temel amacı, ticari başarının ötesinde, faaliyetlerini içinde bulunduğu topluma ve Küre’ye saygı ve katkı çerçevesinde gerçekleştirmek olmuştur. Bu çerçevede şirketin gelişim stratejisi, yarattığı katma değer ile öncelikle yakın faaliyet alanları olmak üzere tüm sektörlerde, aynı prensip, değer ve ilkeleri benimseyen yeni projeler ve şirketler üretmek üzere kurgulanmıştır. Böylece, halkalar halinde büyüyen ve bu büyümeyi kendi kurumsal öz dinamikleri ile gerçekleştirerek sürdürülebilir ve kendi kendine yetkin hareket eden bir yapı amaçlanmıştır. Geçtiğimiz 1 yıl içinde, 2 yeni iştirak projesi oluşturulmuş ve faaliyete başlanmıştır. Her iki proje için de hedef en kısa sürede, Rollmech çalışma koşulları ve çevresel standartlarına erişmek olacaktır.

Kamu oyuna duyurduğumuz Manifestomuzda da açıkça ifade edildiği gibi, Rollmech’in tüm çalışmalarında; insana verdiği önem görülebilmekte, topluma ve dünyaya kattığı farklı izler bulunabilmektedir.

Firmamız insan hakları evrensel beyannameyi çerçevesinde ilişkide bulunduğu endüstriyel çevre, içinde yaşadığımız toplum ile birlikte tüm dünyadaki riskli konulara ve herhangi bir ihlale karşı duyarlılık göstererek haklının yanında ve tüm ihlallerin karşısında olacak şekilde pozisyon alır. Kurumumuz katkı sağlayabileceği her konuda katılım ve destek taahhüdü vermektedir. Çalışanlarımızın İnsan Hakları konusunda eğitiminin ve farkındalığının yaratılması için gelişim çalışmaları planlanmıştır.

Şirket değerlerimize uygun dürüst, güvenilir, insana saygılı, şeffaf, yapıcı, katılımcı, yenilikçi, açık fikirli bir ekip ile çalışmak ve ekibimizin her üyesinin çalışırken içinde, keyif, mutluluk, huzur, başarı ve parçası olma duygularını hissedebilmesi temel çalışma felsefemizdir. Güvenlik ve Çevre ile ilgili çalışmalarımızı, ilgili konularda geliştirdiğimiz politikalarımız, OHSAS 18001 ve ISO 14001 yönetim sistemlerimiz ile destekleriz.

Rollmech’de tüm çalışanlarımızı firmamızın en önemli varlığı olarak görürüz. Bu nedenle temel hedefimiz ‘Herbir Rollmech çalışanının evine ve ailesine sağlam ve sağlıklı olarak geri dönebilmesini güvence altına alabilmektir’. Çalışanların güvenliği, motivasyonu ve morali, onların işimizi bütünlüğü koruyacak şekilde yürütmesi ve tüm çalışanlarımızın,

taşeronlarımızın ve ziyaretçilerimizin sağlık ve güvenliğinin korunmasının güvence altına alınması için temel gerekliliktir. Bu her yönetici için zorunluluktur. Sıfır kaza Rollmech çalışanları için tek kabul edilebilir hedeftir. Tüm koşullarda, biz “Önce Güvenlik” yaklaşımını benimseriz.

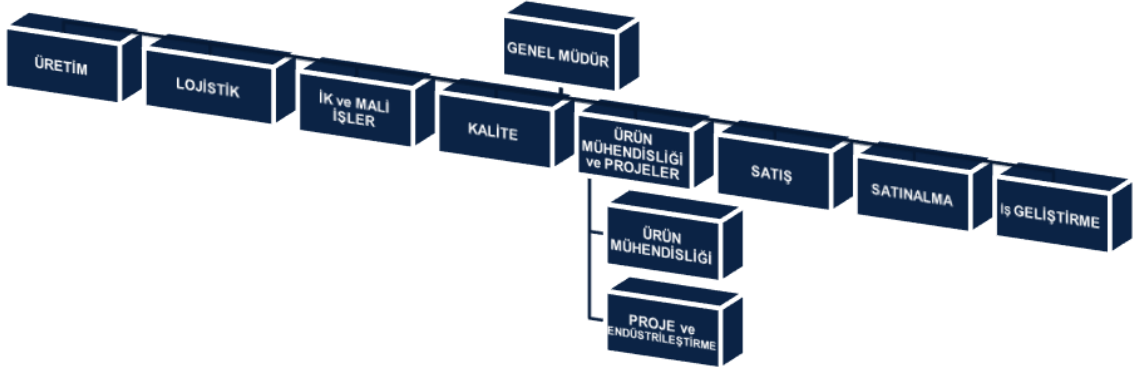
Çevremizi korumak, firmamız faaliyetlerinden kaynaklanacak çevre kirliliğini önlemek yada azaltmak, atıklarımızı minimize etmek ve sürekli iyileşme ve eğitim çalışmaları ile çevre ile ilgili bilinçlendirme, koruma, geliştirme çalışmalarını sürdürmek, tüm çalışanlarımız ile dünyadaki çevre ile ilgili çalışmalara katkı sağlamak için benimsediğimiz, öncelikli sorumluluğumuzdur. Tüm yeni ürün tasarımlarımızda karbon emisyonunu azaltmak üzere daha hafifleştirilmiş ürün ve malzeme kullanımını ve bu ürünleri, küresel ısınmayı engellemek üzere katkı sağlamak için, en düşük enerji sarfiyatı ile üretecek prosesleri tasarlamak geliştirme faaliyetlerimizin temel hedefini oluşturmaktadır.

Sosyal Sorumluluk ile ilgili şirketimizin benimsediği prensipler konusunda, çalışanlarımızın bilinçlendirilmesi ve uygulamada sürekliliğinin sağlanması yönetim ekibimizin başlıca sorumluluklarından. Tüm çalışanlarımıza güvenli, sağlıklı ve geçerli iş güvenliği ve sağlıklı standartlarının üzerinde sektörde bu konuda iyi uygulama örneği olarak benimsenecek seviyede çalışma ortamı sağlarız. Çalışma saatlerine ilişkin yasalara uyarız. Çalışanlarımızın ücret ve sosyal haklarını belirlerken, refah ve mutluluklarını sağlayacak koşulların oluşmasına öncelik verir, piyasa koşullarını gözönüne alır, çalışma yasaları ve toplu iş sözleşmesi şartlarına uygun koşullar sağlarız. Çalışanlarımızın örgütlenme ve toplu iş sözleşmesi imzalamaya hakkını onaylar ve saygı duyarız. Seçilen temsilcileri ile yapıcı işbirliği içinde oluruz. Resmi kurumlar tarafından onaylanan eğitim ve çıraklık programları haricinde, 16 yaşından küçük işçileri çalıştırmaz, kesinlikle çocuk işçi istihdam etmez, geçici faaliyet amaçlı sahamıza giren iş ortaklarımızın da ilgili kurala uymalarını sağlarız. Zorla işçi çalıştırmayız. Fiziksel şiddet yada eziyete dayalı disiplin önlemlerine kesinlikle izin vermeziz. Çalışanlarımız arasında ırk, dil, din, renk, inanç, cinsiyet, yaş, etnik yada ulusal köken gibi konularda ayrımcılığa kesinlikle izin vermeziz. Yolsuzlukla mücadele ve etik konusunda çalışanlarımız için rehber niteliğinde olan başvuru kaynağı Rollmech Davranış ve Etik El Kitabı’dır. Firmamız tüm faaliyetlerini şeffaflık ve hesap verilebilirlik ilkelerine uygun olarak sürdürmektedir.

Şimdiye kadar olduğu gibi bundan sonra da tüm başarılarımızın temel dayanak noktası olan paydaşlarımızla birlikte, bundan sonra da daha yüksek standartlarda başarılı ve sürdürülebilir bir kurum, daha temiz ve güzel bir çevre ve daha yaşanılabilir bir dünya için çalışmak dileğiyle.

Erdoğan Demir
Rollmech Automotive A.Ş.
Genel Müdür

Kurumsal Yönetim



Rollmech Automotive A.Ş.'de faaliyetlerimizi fark yaratan ürün ve hizmetlerimizle, herkesin ismini bildiği ve parçası olmak istediği firma olma vizyonu ile yönetmekteyiz. Bu kapsamda,

Yerli Arge ve mühendislik faaliyetlerimizi güçlendirerek, müşterilerimize, yenilikçi, katmadeger sağlayan ve son ürünün tercih edilmesini sağlayan ürünler geliştirmeyi, Müşteri beklentilerini asan, yaratıcılığı ön plana çıkaran ve her zaman aykırı yaklaşımlar arayan bir hizmet anlayışını benimsemeyi,

Faaliyet gösterdiğimiz tüm alanlarda liderlik konusunda iddialı olmayı ve yarattığımız katmadeger ile çevre, güvenlik ve sosyal sorumluluk projelerini desteklemeyi,

Tedarikçilerimizi is ortakımız olarak kabul etmeyi, çalışanlarımızın mutlu, huzurlu ve keyifli çalışmalarını sağlayan bir işyeri olmayı amaçlıyoruz.

Çalışanlarımız dürüst, insana saygılı, güvenilir, şeffaf, yapıcı, katılımcı, yenilikçi, açık fikirli kişilerden oluşmaktadır.

Firmamızda; ISO/TS 16949 Kalite Yönetim Sistemi, OHSAS 18001 İş Sağlığı ve Güvenliği Yönetim Sistemi, ISO 14001 Çevre Yönetim Sistemi standartları uygulanmaktadır.

Şirket olarak biz, süreçlerimizde en yüksek kalite standartlarına ulaşarak müşteri beklentilerinin üzerine geçmeyi, müşterilerimiz tarafından tercih edilen bir kuruluş olmanın yanı sıra, endüstriyel uygulamalarda örnek teşkil eden bir tesis olmayı hedeflemekteyiz.

Bu nedenle müşteri isteklerini karşılarken faaliyet ve hizmetlerimizin ISO/TS 16949 kalite yönetim sistemleri standartlarının şartlarını sağlayacak şekilde üretim yapmaktayız.

Rollmech Automotive A.Ş. bulunduğu alan içerisinde tüm ürün, faaliyet ve hizmetlerinden doğan çevresel etkilerinin yönetimi, yasal ve diğer yükümlülüklerle uyum ve sürekli iyileşme sağlamayı amaçlamıştır.

Geçici veya sürekli çalışan taşeronların, stajyerlerin, tedarikçilerin, müşteri ve ziyaretçilerin İSG risklerini yönetimi OHSAS 18001 İş Sağlığı ve Güvenliği Yönetim Sistemi kapsamında yürütülmektedir.

Rollmech Automotive A.Ş.'de biz kurumun en üst kademesinden en alt kademesine kadar Çevre Bilinci'nin yerleşmesinin öneminin farkındayız. Bu nedenle çevre konularında izleyeceğimiz yolda bize ışık tutması için şirketimizin değerlerini içeren çevre politikası oluşturulmuştur.

Politikamız, sürekli iyileştirme, yasalara uyum ve kirliliğin önlenmesi ilkelerini içermektedir. Bu kapsamda içeride üretim için kullandığımız teknolojiyi seçerken çevreye uyumlu seçiyor veya çevreye en az zararı verecek şekilde modifiye ediyoruz.

Şirket bünyemizde oluşturulmuş olan İSG&Çevre Kurulumuz, her ay ISO 14001 Çevre Yönetim Sistemi ve OHSAS 18001 İş Sağlığı & Güvenliği Yönetim Sistemi dokümanlarında belirtilen sorumluluklarını yerine getirmek üzere toplanır. İSG, Çevre ve KSS hedeflerini belirler ve yönetime sunar.

Rutin kontroller ile değerlendirme yapılarak etkin bir biçimde yasalara uyum kontrol edilmektedir. İç denetimlerle ise hedeflere ulaşıp, ulaşılmadığının kontrolü yapılmakta ve değerlendirme sonuçları ileriye ışık tutmaktadır.

İnsan Hakları

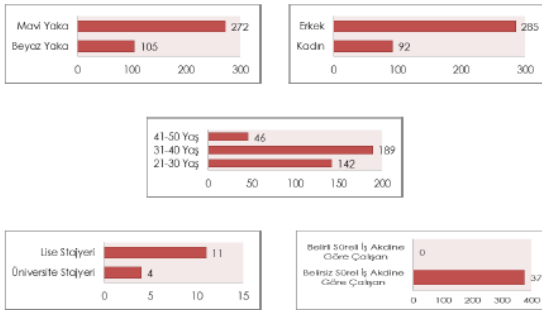


Rollmech Automotive Küresel İlkeler Sözleşmesinin insan hakları ilkelerini destekler ve insan haklarının korunması konusuna büyük önem verir. İnsan hakları konusu firmamızda her şeyin üzerinde kabul edilmektedir ve bizim için vazgeçilmez niteliktedir.

Rollmech Automotive insan haklarına saygı duyar ve destekler. Uluslararası toplumla birlikte Rollmech Automotive, bazı insan haklarının Birleşmiş Milletler Evrensel İnsan Hakları Beyannamesi, Uluslararası İşçi Örgütü ve Global Compact ilkeleri gibi kabul görmüş uluslararası yasalar ve uygulamalar çerçevesinde temel ve evrensel olarak kabul görmesi görüşündedir.

Rollmech Automotive'in temel ve evrensel gördüğü haklar arasında şunlar yer alır: ırk, inanç, renk, uyruk, etnik köken, yaş, din, cinsiyet, cinsiyetin değiştirilmesi, cinsel eğilim, medeni hal, bir ulusal azınlığa bağlı olma, engelli olma, ya da diğer durumlara bağlı olarak herhangi bir ayırımın yapılmaması; nedensiz alıkoyma, idam ya da işkence gibi uygulamalara izin verilmemesi; barışçıl dernek ya da cemiyet özgürlüğü; düşünce, vicdan ve din özgürlüğü; ve fikir ve ifade özgürlüğü. Rollmech Automotive çocuk ya da zorla çalıştırılan işçiler ile çalışmayacaktır.

Rollmech Automotive uluslararası yasalar ve uygulamalara ters düşen çalışma koşulları ya da uygulamalarına tolerans göstermeyecektir



İnsan haklarının en önemli ilkelerinden birinin "Fırsat Eşitliği" olduğunu bilmekteyiz. Bu nedenle Şirketimizde işe alım süreci, "fırsat eşitliği" esasına dayanmaktadır. İşe alım sürecinde temel amaç, kurumumuzun değer, vizyon ve stratejileri doğrultusunda, doğru işe doğru bireyi seçmek, pozisyonun gerektirdiği yetkinliklere ve yeterliliklere sahip adayları kurumumuza kazandırmaktır.

Ana görevlerimizden biri de çalışanlarımızın şirket hedefleri doğrultusunda etkin bir şekilde çalışmalarını sağlamaktır. Dolayısıyla, performans yönetimi sisteminde, çalışanların şirket hedefleri doğrultusunda etkin bir şekilde çalışmasını sağlayacak araçların ve yaklaşımların geliştirilmesi ve kullanılması esastır. Performans yönetim sisteminin ana unsuru, çalışanlarımızın performansının takibini ve geliştirilmesini sağlamaktır. Ayrıca Ücretlendirme Sistemimizi piyasa koşulları ve kişilerin şirkete sağladıkları katkı dikkate alınarak, kişileri ve organizasyonu en fazla memnun edebilecek kazanç seviyesini tespit etmek ve kişilerin şeffaf ve adil olarak algıladığı bir sistem oluşturulmasıdır. Ücret Yapısı Rollmech İş Değerleme Sistemi ve İş Grupları sistemine dayanmaktadır.

Çalışanlarımızın kişisel ve teknik yönden kendilerini geliştirmeleri şirketimiz açısından da son derece önemli bir konudur. Bu kapsamda kişiler için kariyer planlamaları yapıyor, kişileri uzmanlık alanları, yetenek ve yetkinliklerine göre gelişmeleri için destek veriyoruz.

Rollmech'de kariyer planlaması yaparken 1'den 8'e doğru, zorlaşarak devam eden toplam 8 İş Ailesinin bulunduğu bir sistem mevcuttur ve tüm işler bu 8 İş Ailesi'nden birinde yer alır. Pozisyonlar, piyasa değeri, yerine getirilen fonksiyonun gereklilikleri ve şirket öncelikleri doğrultusunda benzerliklerine göre gruplandırılır. Benzer pozisyonlar, aynı iş grubu içine yerleştirilir. Tüm gruplamalar Rollmech iş değerlendirme rehberine göre yapılır.

Çalışma hayatındaki verimliliği arttırmak için motivasyonun sağlanması İnsan Kaynakları bölümünün asli görevlerindendir. İnsan Kaynakları birimimiz insan kaynağı ihtiyacının saptanması ve hedeflenen insan kaynağının şirkete kazandırılması, şirkete kazandırılan yeni iş gücünün şirkete uyumunun sağlanması sürecinin yönetilmesinden, sürekli gelişim için ihtiyaç duyulan eğitimlerin ve kariyer hareketlerinin bir sistem dahilinde gerçekleştirilmesinin sağlanmasından, terfi, görev değişiklikleri, işten ayrılma kararlarının alınmasından ve ücret sisteminin işleyişinin sağlanmasından sorumludur. Olumlu değer, özellik ve davranışların teşvik edilmesi, motive çalışma ortamının yaratılması için gerekli faaliyetlerin belirlenmesi gibi konular ile insan kaynakları birimimiz ilgilenmektedir.

Şirketimizde iki yılda bir tarafsız firma tarafından yapılan çalışan memnuniyeti anketleri ile çalışanların şikayetleri ve memnuniyetleri hakkında bilgi alınmakta, insan kaynakları bu sonuçlara göre aksiyonlar almakta ve eğitim planlaması yapmaktadır.

İnsan Hakları

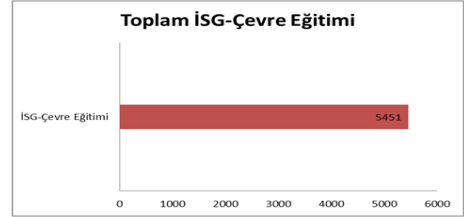


Rollmech Automotive A.Ş. olarak Türk Metal Sendikasıyla imzalanan sözleşme ile sürekli, sağlam ve yapıcı bir sosyal diyalogun, endüstriyel ilişkilerin en önemli konusu olduğuna inanmaktayız. Sosyal sorumlulukla ilgili şirketimizin benimsediği prensipler konusunda çalışanlarımızın bilinçlendirilmesi ve uygulamada sürekliliğin sağlanması yönetim ekibinin başlıca sorumluluklarındandır. Yönetim, çalışanların sendikaya üye olma ve toplu iş sözleşmesi yapma özgürlüğüne saygılıdır.

Türk Metal Sendikasının da başlıca ilkesi olan çalışanlarımız arasında ırk, dil, din, renk, inanç, cinsiyet, yaş, etnik yada ulusal köken gibi konularda ayrımcılığa kesinlikle izin verilmez. Çalışma saatlerine ilişkin olarak sendikamızla hem fikir olup yasalara uyarız. Çalışanlarımızın ücret ve sosyal haklarını belirlerken refah ve mutluluklarını sağlayacak koşullarının oluşmasına öncelik verir piyasa koşullarını göz önüne alır çalışma yasaları ve toplu iş sözleşmesi şartlarına uygun koşullar sağlamak için Türk Metal Sendikasıyla fikir birliği yaparız. Rollmech çalışan sayısına bağlı olarak sendika temsilcileri seçilir. Seçilen sendika baş temsilcisi ve yardımcı temsilcileri ile yapıcı işbirliği içinde olunur. Resmi kurumlar tarafından onaylanan eğitim ve çıraklık programları haricinde 16 yaşından küçük işçilerle çalışmaz, kesinlikle çocuk işçi istihdam etmez, geçici faaliyet amaçlı sahamıza giren iş ortaklarımızında sahamızda ilgili kurala uymalarını sağlamaları için, sendika da bu konuda hassas davranıp gerekli önlemleri alır.

Türk Metal Sendikası ile imzalanan Toplu İş Sözleşmesi kapsamında İş Sağlığı ve Güvenliği ile ilgili hükümler uygulanmaktadır. Toplu iş sözleşmesi ile çalışan kişi sayısı 269'dur.

İSG&Çevre Kurulunda sendika ve işçi temsilcileri yer almaktadır. Kurul toplantılarında sendika ve işçi temsilcilerinin görüş, öneri ve şikayetleri de değerlendirilmektedir.



Şirketimizde çalışanlarımızın birlikteliğini sağlama, aynı hedef ve ortak değerler etrafında birleşerek bir bütünün parçası olma bilincinin yerleştirilmesi amacıyla çeşitli sosyal etkinlikler ve aktiviteler gerçekleştirilmekteyiz.

23 Nisan:

Çalışanlarımızın çocukları için şirketimizde 23 Nisan'a özel tiyatro gösterisi düzenliyoruz. Ayrıca fabrika gezisi ile anne ve babalarının çalışma yerlerini görüyorlar.

Bowling/Futbol Turnuvaları

Bowling ve furtbol turnuvaları düzenleyerek arkadaşlarımızın şirket dışında ki bağlarını güçlendiriyoruz. Motivasyonu sağlamak için onlara kupa ve madalya gibi sembolik hediyeler veriyoruz.

Piknik ve Brunch:

Rollmech Ailesi olarak, piknik ve brunchlar düzenleyerek sosyal yaşamı destekliyoruz.

Ritm Terapisi ve Stres Yönetimi:

Arkadaşlarımızın iş ve günlük yaşantısında oluşabilecek stres oranını düşürmek ve streslerini yönetmelerine yardımcı olmak için etkinlik düzenleyerek kaliteli yaşam sürmeleri için destek veriyoruz.

Yaza Merhaba Partisi:

Rüzgarlı bir günde, terasta keman eşliğinde "yaza merhaba" diyerek arkadaşlarımızla dostluklarımızı pekiştirdik.

İş Sağlığı & Güvenliği



İşimizin araştırılıp geliştirilmesinde ve sürdürülebilirliğinin sağlanmasında en belirleyici rolü oynayan çalışanlarımızdır. Çalışanlarımızın güvenliği, sağlığı, çalıştıkları ve dinlendikleri fiziksel ortamın özellikleri konularında sürekli iyileştirmeye yönetim olarak büyük önem vermekteyiz. Bu nedenle iş sağlığı ve güvenliği konularında ne tür uygulamalar yapılacağına karar vermek, yürürlükteki uygulamalarının takibini yapmak ve uygulamaların yararlılığının performansını ölçmek için İSG & Çevre Kurulu bulunmaktadır.

İşletmemizdeki güvenlik uygulamaları ve kontroller sayesinde çalışan sağlığı ve güvenliğine yönelik konular güvenceye alınmaktadır. İş sağlığı ve güvenliği konusunda periyodik olarak, olası iş kazalarını önlemek için risk değerlendirmesi yapılır, yeni prosesler devreye alınırken, kaza- ramak kala yaşanması durumunda, major- minor proses değişikliklerinde risk değerlendirmesi revize edilir. Risk değerlendirme sonucunda gerekli önleyici faaliyetleri aldıktan sonra tüm Rollmech çalışanlarına şirket içi bilgi akışını sağladığımız portalımız üzerinden sonuçlar yayınlanır.

Rollmech Automotive’de etkin bir izleme sağlamak amacı ile Yönetici Güvenlik Ziyareti (MSV) adı verilen bir sistem oluşturulmuştur. Bu sistem yönetim kadrosunun belirli periyotlarda yapacağı saha ziyaretleri ile sağlıklı ve güvenli çalışma koşulları sağlamayı ve sürekli iyileşmeyi amaçlar.

Firmamız üretim sahası içerisinde tüm çalışanların aktif olarak kullandıkları Sağlık-Güvenlik ve Sosyal Sorumluluk Panosu ve İş Güvenliği Panosu bulunmaktadır. Bu panolarda son iş kazasını kimin yaptığı, son 6 LTA’ lı kazanın nerede olduğunu, sağlık-çevre-güvenlik konusunda bilinmesi gerekenlerin de anlatıldığı iletişim panosu mevcuttur.

Rollmech Automotive’de saha içinin aktif denetimini sağlamak amacı ile Barometre adı verdiğimiz izleme aracı kullanılmaktadır.

Barometre, çevre, sağlık, güvenlik ve düzen konularında seçilmiş gerekliliklerin sağlanıp sağlanmadığını sorgulamaya, bu kriterlerdeki uygunluk performansını ölçmeye ve uygunsuz durumlarda davranış değişiklikleri yaratmaya yarar.

Barometre İşveren - İşveren Vekili, İnsan Kaynakları Sorumlusu, İş Güvenliği Mühendisi ve Vardiya Amirleri tarafından hergün gözlemlenerek doldurulur. Böylelikle acil gözüken konular hakkında hemen, saha içerisindeyken önlem alınması sağlanır.

Firmamızda çalışanlara yönelik mesleki ve sosyal gürtültüye maruz kalmanın olumsuz etkileri, kişisel koruyucu malzemelerin kullanımı, ağır kaldırma- taşıma “ergonomi” , ağır ve tehlikeli işlerde çalışma, yüksekte çalışma, elektrikle çalışma ve hizmet içi ilkyardım konularında eğitimler düzenlenmektedir.

Rollmech Automotive’ de işe girişlerde, işe giriş muayenelerinin yanında solunum fonksiyon testi, EKG, kardioloji, akciğer grafisi, işitme testi, nöroloji, ortopedi, kulak-burun-boğaz muayenesi, göz muayenesi, hemogram tahlili, kan şekeri, idrar tahlili ve tetanoz aşısı yaptırılmaktadır. Bunlara ek olarak çalışanların periyodik muayeneleri, ihtiyaç duyulan tetkikleri ve tedavileri yapılmaktadır.

Periyodik işyeri hekimi muayeneleri kadınlara senede iki kez, erkeklere bir kez yapılır, istirahat sonrası işe dönüş muayeneleri yapılmaktadır. Kaynak hattında çalışan operatörlere ise kanda magnezyum, çinko, üre, kreatinin testi, akciğer enzim testi, hemogram testi, tam idrar tahlili özel olarak yapılmaktadır.

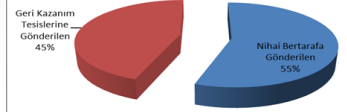
Ayrıca tüm çalışanlara her sene göz taraması, akciğer taraması, işitme testi yapıp beş senede bir de tetanoz aşısı yapılmaktadır. İşyeri hekimi ve sağlık memuru tarafından hergün çalışanlara poliklinik hizmeti verilmektedir.

Çevre

Atık Oranlarımız



Tehlikeli Atıkların Bertaraf Metodları



Rollmech Automotive A.Ş. olarak biz çevrenin yarınlarımız için önemli olduğunun farkındayız. Müşterilerimize kaliteli hizmet verirken, bunu çevreye duyarlı bir biçimde yapmaya özen gösteriyoruz. Bu nedenle faaliyetlerimizin çevresel boyutlarını belirliyor ve çevresel olarak risk kabul ettiğimiz konular ile ilgili önlemler alıyoruz. Faaliyetlerimizin her adımında çevresel duyarlılık gösteriyoruz.

Şirketimizde Yönetimin Gözden Geçirme toplantılarında iyileştirme stratejileri şirket bazında performans hedeflerine dönüştürülür ve üst yönetim kademesinden organizasyonun tamamına yayılımı sağlanır.

Fabrikadaki her türlü faaliyet ISO 14001 Çevre Yönetimi sisteminin uygun yönetilmektedir. Periyodik olarak dış denetimlerden geçerek sistemin güvenilirliği korunur ve sistemin sürdürülebilirliği sağlanır.

Çevre politikamızın ilk yaklaşımı çevre ile ilgili tüm yasa ve yönetmeliklere uygun olarak faaliyetlerimizi yürütmektir. Kurulun en temel görevi yönetim sistemlerini ve mevzuatı takip etmek ve yeni çıkan mevzuatlara uyumu hızla sağlamaktır. Bunun için çevre yasalarının güncelliği sürekli olarak takip edilmektedir.

Yasalara uyum performans takibi etkin olarak yapılmakta ve en kısa süre içerisinde tüm yasa ve yönetmeliklerin gereklilikleri yerine getirilmektedir.

Şirket olarak önem verdiğimiz bir diğer konu ise doğal kaynakların sürdürülebilir kullanımıdır. Bu sebeple fabrikamızda var olan tüm proses ve işlem adımları için çevresel etki değerlendirmesi ve kütle denge tablosu muhakkak yapılmaktadır. Böylelikle faaliyetler dolayısıyla oluşan çevresel etkileri kontrol altında tutarak etkilerin azaltılması için iyileştirme çalışmaları yapılabilmektedir. Ayrıca şirketimizde tüketilen, elektrik, doğal gaz ve su miktarlarını düzenli olarak ölçmekte, parça başına düşen enerji miktarını hesaplayarak iyileştirme çalışmaları yapmaktayız.

Firmamızda atık azaltımı ile ilgili çeşitli çalışmalar yapılmaktadır. Bu kapsamda firmamızda atıklar ayrı olarak toplanmaktadır. Böylelikle geri dönüşümlü atıklar ülke ekonomisine geri kazandırılırken, tehlikeli atık miktarında azaltılmış olmaktadır.

Atıklarımızın bertarafını ise anlaştığımız lisanslı firmalara periyodik olarak göndererek yapıyoruz.

Şirketimizde faaliyetlerimizi sürdürürken Çevre ve Şehircilik Bakanlığı'nın belirlemiş olduğu emisyon sınır değerlerine bağlı kalınmaktadır. Emisyon değerlerimiz bakanlıkça akredite edilmiş olan tarafsız kuruluşlar tarafından, yasal mevzuattaki parametrelere sadık kalınarak periyodik olarak ölçülmektedir. Yaptırdığımız ölçüm ve değerlendirmeler sonucunda şirketimizin emisyon değerlerinin belirlenmiş emisyon limitlerinin altında olduğunu biliyoruz.

Firmamızda çevre çalışmaları kapsamında yürütülen bir diğer konu ise verimlilik çalışmalarımız. Biz Rollmech Automotive olarak, verimlilik çalışmalarının yarattıkları maliyet avantajının yanı sıra çevresel sürdürülebilirlik performansının artırılması açısından büyük önem taşıdığını farkındayız. Bu nedenle

Yeşil Fabrika uygulamalarını hayata geçirmek için, yaptığımız bazı çalışmaları ise şu şekilde sıralayabiliriz:

Fabrikamızda ki Yağmur Suyu Toplama Sistemi "Sifonik Sistem" şeklinde kurulmuş olup yağmuru çatı seviyesinde toplayıp işletmeye inmeden tahliye edilmesi sağlanmıştır.

WC'lerde, rezervuarlarda kullanılmak üzere gri su deposu inşa edilmiştir. Ve bu deponun suyu sifonik sistemden beslenmektedir.

Gün ışığından maksimum faydalanabilmek için çatı kaplamalarının belli bölümlerinde polikarbon levha kullanılmıştır. Böylece gün içerisinde gün ışığından yararlanılabilmektedir.

Çatı ve cephede ısı yalıtımı için, yangına da dayanıklı Taşyünü ile izolasyon yapılmıştır. Bu da enerji kayıplarımızı iyileştirmiştir.

İdari Bina'da ısıtma- soğutma ve havalandırma, enerji tüketimi en düşük sistem olan VRV sistemle çözülmüştür.

Tüm bu çalışmaların yanı sıra, kurulan proseslerin çevreye uyumlu olması için proses devreye alınmadan önce çevre için uygun olup olmadığının kontrolü yapılmakta, uygun olmayan makinalar devreye alınmamaktadır. Diğer yandan bakım ihtiyacı nedeniyle çevre boyutu oluşan makinalarımızın onarımını hemen gerçekleştirerek onları da çevreye en az etki edecek şekilde modifiye etmekteyiz.

Böylece mutlu bir çevrede sağlıklı büyüyen nesiller yetişeceğini bilmenin güven ve mutluluğunu yaşıyoruz.

Etik

Rollmech Automotive, kendisinin ve paydaşlarının uzun vadeli çıkarlarının, en yüksek standartlara sahip etik davranış kuralları ve geçerli kanunlara uymaya bağlı olduğunun her zaman farkında olmuştur. Davranış Kuralları, Rollmech Automotive Yönetim Kurulu tarafından onaylandı ve yürürlüğe koyularak, eğitimler ve dahili iletişimler yoluyla Rollmech Automotive çalışanlarına sunuldu.

Rollmech Automotive'nın sahip olduğu değerler bu Kurallar içinde yer alıyor ve her Rollmech Automotive çalışanının kendi davranışlarını ve çalışmalarını istisnasız şekilde bu Kurallara göre düzenlemesi bekleniyor. Rollmech Automotive bu Kuralları belli aralıklarla gözden geçirmektedir ve değişiklik ya da daha net bilgi talebine bağlı olarak içeriğinde değişiklik yapmaya çalışmaktadır.

Etik Kurallar ve Hukuk

Rollmech Automotive en yüksek etik davranış standartlarına son derece bağlıdır ve yürürlükteki tüm ulusal ve uluslararası yasalara tam uyum sözü verir. Buna kurumsal yönetim, rüşvet önleme, kanunsuz ödemeler ve yozlaşma, , Rollmech Automotive'in müşterilerine sunduğu ürünlerin kullanım amacı doğrultusunda emniyeti, iş kanunları ve uygulamaları, çevre, insan hakları yasaları ve uluslararası tanınmışlığa sahip standartlar ile telif hakları, şirket varlıkları ve diğer zihinsel mülkiyetin korunması örnek verilebilir.

Rollmech Automotive'in hedefi yalnızca yasalara uyum değil, sektör lideri olarak kurumsal sorumluluk anlamında dünyanın en iyileri arasında yer almak ve nerede iş yaparsa yapsın iyi bir kurumsal vatandaş olmaktır.

Rollmech Automotive, paydaşlarının gizliliğine ve güvenilirliğine saygılıdır ve kişisel bilgiler ve ürün bilgileri ile çalışırken katı standartlara bağlı kalmaya çaba gösterir.

Tedarikçiler

Rollmech Automotive, uluslararası insan haklarına, çevre kanunlarına ve uygulamalarına bağlı olan taşeron ya da tedarikçiler ile anlaşma yapmak için azami gayret gösterir. Rollmech Automotive, tedarikçilerinin etik performanslarını izler ve bu etik performansların şüpheli olduğu durumlarda hızlı ve eksiksiz önlemler alır.

Çıkar Çatışması, Hediyeler & Rüşvet

Rollmech Automotive çalışanları çıkar çatışması ile sonuçlanacak eylemlerden kaçınmalıdır. Bu, önemsiz değerdeki hediyeler ya da işin gidişatına uygun olan makul ağırlama dışında olan kişisel hediyeler kabul etme ve verme veya Rollmech Automotive paydaşlarını ağırlama ya da paydaşlar tarafından ağırlanmayı, bunlarla sınırlı olmamak üzere kapsar. Hediye alıp vermede ayrıcalık ya da yarar sağlamayla ilgili herhangi bir anlamadan veya düşünceden kaçınılması gerekir. Önemsiz değerdeki hediyelerin dışında kalan hediyeler yöneticiye tam açıklama yapmadan ve ilgili belgesi olmadan kabul edilmemelidir.

Rollmech Automotive ve çalışanları iş sağlamak ya da işi devam ettirmek amacıyla devlet memurlarına ya da memur adaylarına veya diğer kişilere rüşvet vermez ya da yasadışı ödeme yapmaz. Rollmech Automotive siyasi partilere ya da diğer siyasi gruplara mali destek sağlamaz. Rollmech Automotive çalışanları kurumsal bilgilerin ya da konumun kullanılmasıyla ortaya çıkan durumlardan çıkar sağlamaz veya başkalarına bu konuda yardımda bulunmaz.

İşyeri Uygulamaları

Rollmech Automotive çalışanları işyerindeyken takım çalışmasını, kişisel sorumluluğu ve farklılıktan kaynaklanan gücü teşvik ederek Rollmech Automotive Değerlerine saygı duymalı ve bunları korumalıdır. Rollmech Automotive, çalışanlarına adil ücret ödemeye ve güvenli ve sağlıklı bir işyeri sağlamaya gayret eder. Rollmech Automotive tüm çalışmalarında, politikalarında ve yöntemlerinde fırsat eşitliğini ön planda tutar. Bu yüzden, çalışma koşullarını yerine getiren hiçbir çalışan ya da potansiyel çalışan ırk, inanç, renk, uyruk, etnik köken, yaş, din, cinsiyet, cinsiyetin değiştirilmesi, cinsel eğilim, medeni hal, bir ulusal azınlığa bağlı olma, düşünce, engelli olma, bir sendikaya üye olma ya da olmama nedeniyle daha kötü bir muameleye maruz kalmaz. Rollmech Automotive, kişisel ve mesleki eğitime ve Rollmech Automotive çalışanlarının gelişimine yatırım yapmaya devam edecektir. Rollmech Automotive, çalışanlarını dengeli bir kişisel ve mesleki hayat sürdürmeleri için destekler.

KSS Hedefler

Kan Bağışı

KIZILAY ile ortak yapılan çalışmamız ile gönüllü arkadaşlarımızı ihtiyaç sahiplerine ulaştırılmak üzere kan bağışında bulunmuşlardır.

Eğitime Destek

Kullanmadığımız mobilyalarımızı Çağdaş Yaşamı Destekleme Derneği aracılığı ile, 15 okul etüd merkezine gönderdik. Eğitime yapılacak destekte bizimde bir katkımız olsun.

Rotary ve Birleşmiş Milletler Önderliğinde Kurumsal Sürdürülebilirlik ve Sürdürülebilir Kalkınma İçin Çözüm Belirleme Çalıştayı

3 Temmuz 2012'de gerçekleştirilen etkinliğe Rollmech Automotive olarak destek vererek Kurumsal Sosyal Sorumluluk konusuna dikkat çekmek istedik.

Seminer'in açılışında Genel Müdürümüzden sonra Koç Holding Kurumsal Sosyal Sorumluluk Koordinatörü ve Global Compact Türkiye Network üyesi Aylin Gezgüç söz alarak kurumsal sosyal sorumluluk ilkelerini iş süreçlerinde hayata geçiren firmaların neleri başardıkları ve başardıkları kurumsal kapasiteyi nasıl toplumsal bir faydaya dönüştürerek sosyal etki yarattıklarını ve ekonomik kalkınmaya katkıda bulunduklarını örneklerle paylaştı.

UNDP İstanbul Özel Sektör Ofisleri Direktörü Hansın Doğan, Kurumsal sosyal sorumluluk kavramının nereden çıktığı, sürdürülebilirlik kavramı ve işletme ve toplum hayatına etkisi konusunda detaylı bir anlatımla, işletmelerin yaptıkları faaliyetlerin ve araştırma geliştirme alt yapısının toplumun dezavantajlı kesimlerini de kapsayacak şekilde nasıl kapsayıcı işletmeciliğe dönüştürüleceğini farklı örnek ve uygulamalar ile anlattı.

UNDP Rotary Proje Komite Başkanı Tülin Seçen, "İş ve meslek insanlarının bilgi ve birikimlerini toplumsal faydaya dönüştürmek üzere biraraya geldiklerini belirterek, açık, yoksulluk ve eğitimsizliğin ortadan kaldırılması, anne ve çocuk sağlığı, çevreye etkilerin azaltılarak çevre duyarlılığın yükselmesi, barışın tesisi konusunda hedeflerin gerçekleştirilmesi için faaliyetler yürüttüklerini, bu ilkelerin daha yaygın ve etkin bir şekilde hayata geçirilmesine hizmet ettiklerini belirtti.

Rollmech Automotive adına Genel Müdürümüz Erdoğan Demir bu projeye katmadığı sağlamak üzere faaliyetlere destek olduğumuzu ve destek olmaya devam edeceğimizi beyan etti ve Global Compact Küresel İlkeler Sözleşmesi İmza Töreni ile tören sona erdi.



Rollmech'te Hedefler

Rollmech Automotive'de sistem hedefleri dönemsel olarak belirlenir (FY 13 Nisan 2012- Mart 2013) ve yapılan aylık bölüm içi ve altı aylık yönetim toplantıları ile hedeflere yaklaşım ve sistem etkinliği gözden geçirilir.

FY13 Dönemi Hedefleri (Nisan 2012- Mart 2013)

| İNDİK | AMAÇ | HEDEF | AÇIKLAMA |
|--|--|---|--|
| Kıtlığın Önlenmesi / Azaltılması | Çevresel Etkilerin Minimuma Edilmesi | Dönem sonu 0 çevresel binyet bulunmak. | Her ay Kurul Toplantıları ile takip edilmektedir. |
| Kıtlığın Önlenmesi / Azaltılması | CO2 Emisyonu Azaltımı ve de Carbon Foot Print Geliştirme | Enerji tüketiminde ayık verimlilik takvii. Her Karbon emisyonu Takip sistemi kurulması | Her ay Kurul Toplantıları ile takip edilmektedir. Sistem kontrolsüzdür. |
| Yenileme İhtiyacı | Değişiklik Sonrası Yenileme İşlemleri | Tekniksel Atık Alımı Üstüne alınması | Tekniksel atık miktarı artacağından yasal olarak Tekniksel Atık Alımı Üstüne alınması gereklidir. |
| Tekniksel Atık | Tekniksel Atık Azaltım Sağlanması | Min. % 10 Kesme Sonu Atık Azaltımı | Kesme sonu atık geri dönüştürülecek Her ay Kurul Toplantıları ile takip edilmektedir. |
| Çevre Kalitesi | Çevreye Dışlanılan Azaltılması | Global Compact ve KSS Kurumunda Çalışanların Farkındalığının Artırılması (1 saat / ay) Global Compact Raporlaması İçin Hazırlık Sürecinin Yürütülmesi | Eğitim hazırları devam ediyor. |
| AMAÇ | HEDEF DEĞERİ | HEDEF DEĞERİ / İZLENİM | AÇIKLAMA |
| Güvenli çalışma ortamı için hedef alınmıştır | LTA kat sayısı < 8 | 15 | Risk değerlendirme atıklarının gerçekleştirilmesi, tamam kısıt raporlaması takip, eğitim ve bilgilendirme. |
| Güvenli çalışma ortamı için hedef alınmıştır | MSD Sayısı < 36 | 6 | MSD plan ile MSD'lerin gerçekleştirilmesi |
| Risk yönetimi | Sade "Yüksek" < "Orta" ve "Düşük" risk | Dönem sonuna kadar 0 çevresel risk alınması sağlanacak planlama yapılması. | Risk değerlendirme tablosunda tamamı atıkların gerçekleştirilmesi |
| Risk yönetimi | Sade "Yüksek" < "Orta" ve "Düşük" risk | Dönem sonuna kadar 0 çevresel risk alınması sağlanacak planlama yapılması. | Risk Değerlendirme Sistemimizin İşlevselliğinin Artırılması |

FY13 Dönemi Mart 2013'te sona ereceğinden verilen hedeflerin gerçekleştirme durumları Aralık sonu itibarıyla yukarıdaki tabloda belirtilmiştir.

Yeni dönem hedefleri de İş Sağlığı ve Güvenliği için Yönetim Mesajı içeriğinde de paylaştığımız, nihai 0 iş kazası hedefimize sürekli iyileştirme ilkesi ile ulaşmayı hedefleyeceğiz.

Çevre hedefleri atık üretimi ve doğal kaynak tüketimi azaltımını hedefler şeklinde özellikle yeni projelerde oluşması muhtemel atık miktarını % 50 azaltarak devreye almayı hedeflenecektir.

Ayrıca Etik Yönetim Sistemi kapsamına İç Denetimler gerçekleştirilerek 0 (sıfır) uygunsuzluk hedefine ulaşım için sistemin gelişimini sağlamak, bu sene de öncelikli hedefimiz olacaktır.