



# Sommaire



<b>Profil du Groupe</b>	<b>04</b>
<b>Nos engagements</b>	<b>08</b>
<b>Le pôle conception produits</b>	<b>17</b>
<b>Production</b>	<b>26</b>
<b>Ressources humaines</b>	<b>31</b>
<b>Logistique</b>	<b>34</b>
<b>Opérations commerciales</b>	<b>37</b>
<b>Mécénat</b>	<b>39</b>
<b>Chartes</b>	<b>44</b>

## **L**e mot du Président



*Philippe Joffard - Lafuma  
Cérémonie de lancement  
de la joint-venture en Chine à Beijing  
Novembre 2010*

Le développement durable s'engage dans une nouvelle étape qui est celle de la confirmation de son parfait équilibre entre économie et écologie, et dont notre groupe est à la fois un bon exemple et un exemple en avance.

Depuis près de 20 ans, nous nous sommes engagés dans la voie du développement de produits et d'une organisation, cherchant à réduire notre impact sur l'environnement.

Notre approche a été autant industrielle que sociale en préférant des matières et des moyens dont l'équation écologique nous paraissait la plus favorable.

Nous avons cherché, et nous nous sommes parfois trompés dans nos choix, mais nous avons toujours appris et retenu.

Nous avons aussi partagé avec des partenaires comme le WWF France pour donner à notre collaboration des objectifs de progrès forts et engageants.

Notre prochain rendez-vous est le passage à une notation de l'impact environnemental de nos produits et de nos collections comme celle du mobilier de camping-jardin qui a vocation à être exemplaire de notre démarche de développement durable.

Cet « eco-rating » sera le lien direct entre notre culture de groupe industriel et notre expérience dans le développement durable.

Il sera calculé aussi précisément que l'est un Prix de Revient Industriel. Il nous permettra d'une part de suivre et mesurer nos progrès, et d'autre part d'afficher la valeur environnementale des produits à nos consommateurs pour les guider dans leur acte d'achat.

Philippe Joffard-Lafuma  
Président Directeur Général

# P

rofil du Groupe



# Marché et structure

Le Groupe Lafuma est un acteur majeur du marché de l'outdoor. Pour chaque segment, il possède une marque répondant à des activités et consommateurs différents.

Les marques sont à la fois distinctes et complémentaires, en termes de produits, clients et savoir-faire.

## LAFUMA GROUPE

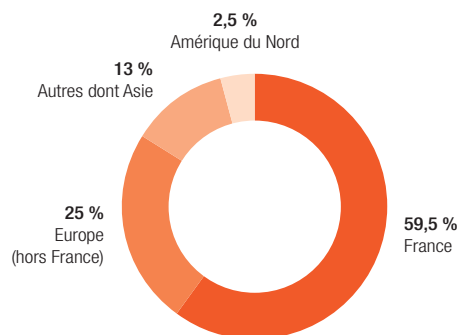
MARKETS \ BRANDS	COUNTRY	GREAT OUTDOOR	SKI	ALPINISM	SURFING
<b>Lafuma</b>		→		→	
<b>MILLET</b>		→		→	
<b>EIDER</b>		→		→	
<b>OXBOW</b>			→		→
<b>LE CHAMEAU</b>	→				

Remarque : Le pôle Grand Outdoor comprend également l'activité de la marque Ober et le pôle Montagne (ski + alpinisme) englobe l'activité de la marque Killy.

La démarche Développement Durable est commune aux 5 marques du Groupe.

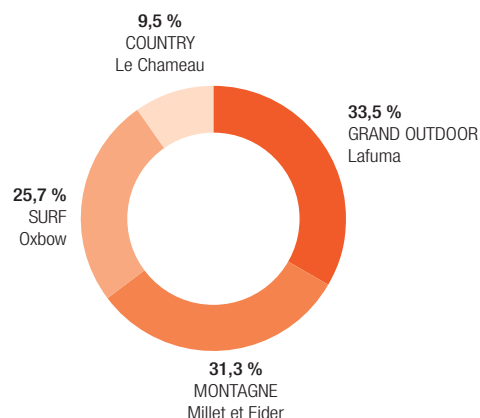
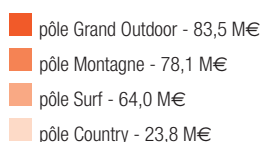
Plus qu'une valeur, c'est une manière de travailler. Toutes les étapes sont concernées : conception, fabrication, transport, utilisation, fin de vie...

## Répartition de l'activité 2011 du Groupe à travers le monde



## Répartition du chiffre d'affaires 2010/2011 par pôles

(en millions d'€)



Les produits du Groupe sont conçus dans les bureaux d'étude propres à chaque marque et principalement en France.

Ils sont ensuite fabriqués sur l'un des sites industriels ou en sous-traitance :

### Made in France (15 % en équivalent C.A.)

2 produits sont concernés : le mobilier et la botte.

En chiffres : 700 000 pièces de mobilier, 50 000 paires de bottes fabriquées dans 3 sites en France (2 sur le mobilier et 1 sur la botte) employant 190 personnes environ.

- Pour le mobilier, le Groupe a conservé en France essentiellement la partie automatisée et la finalisation des produits. Une profonde refonte des process de production de cette activité a été menée sur mi-2008.

- En botte, seul le haut de gamme (bottes à intérieur cuir notamment) est produit en France (50 000 p. sur environ 350 000 p. par an) par des maîtres-bottiers dont le savoir-faire crée la différenciation de la marque avec ses concurrents. La production se concentre sur le site de Pont d'Ouille en Normandie qui est actuellement en cours de modernisation.

### Made in LAFUMA (20 % en équivalent CA, dont les 1/3 confiés à des sous-traitants locaux)

Il s'agit de nos usines délocalisées au nombre de 4 :

- 2 sont consacrées au textile en Tunisie et en Hongrie ; si l'usine Tunisienne a conservé toute sa compétitivité, l'unité hongroise a retrouvé une certaine compétitivité en raison de la baisse du forint hongrois.

- Un site récent au Maroc pour la fabrication des bottes dans la banlieue de Casablanca et modernisé dans ses outils et son process. Cette unité est l'un des éléments clés du retour en performance de livrabilité (3/4 des volumes) et de la marge de Le Chameau.

- Enfin, un site en Chine pour la fabrication des sacs à dos. Héritée de Big Pack, société allemande de sacs à dos reprise en 2002, cette usine (environ 140 personnes) absorbe de plus en plus notre production de sacs et permet de « benchmarker » nos autres sous-traitants asiatiques.

### Made for LAFUMA (65 % en équivalent CA)

Les 65 % sont intégralement sous-traités, c'est-à-dire que le Groupe n'intervient pas dans la chaîne de production. Ce que nous appelons le négoce ou sourcing est en hausse constante depuis 10 ans. Il est

organisé en centrale d'achat qui coordonne et globalise la sélection, la négociation, l'audit et le contrôle des fournisseurs, cela pour toutes les marques du Groupe.

Si la Chine reste notre première source d'approvisionnement, on soulignera la progression de l'Inde (+ 20 %) et d'autres pays d'Asie comme le Vietnam ou l'Indonésie.

Pendant plusieurs années la part des fabrications réalisées en sourcing en Asie, et tout particulièrement en Chine, a augmenté en raison de l'attractivité des coûts et d'une amélioration régulière de la qualité des produits fabriqués.

Depuis le début de l'exercice 2010, on constate plusieurs mouvements qui tendent à réduire progressivement l'avantage compétitif des productions asiatiques :

- La hausse des matières premières relativise les coûts de fabrication,
- La montée des salaires, notamment en Chine, marque le début d'une évolution structurelle de rééquilibrage des pouvoirs d'achat,
- L'augmentation des coûts de transport réduit l'écart avec des fabrications réalisées au Maghreb ou en Europe centrale,
- Enfin l'allongement des délais de fabrication suite à la flambée de la demande intérieure chinoise amène une prise de risque supplémentaire pour les acheteurs.

Dans ce contexte, le Groupe transfère progressivement une partie de ses fabrications vers d'autres pays d'Asie à coût de production attractifs et rapatrie dans certains cas des productions sur ses usines délocalisées au Maghreb ou en Europe centrale.

Ces produits finis sont ensuite transportés principalement vers les centres logistiques de St Rambert d'Albon (26) et Canéjan (33) avant d'être acheminés vers des clients distributeurs.

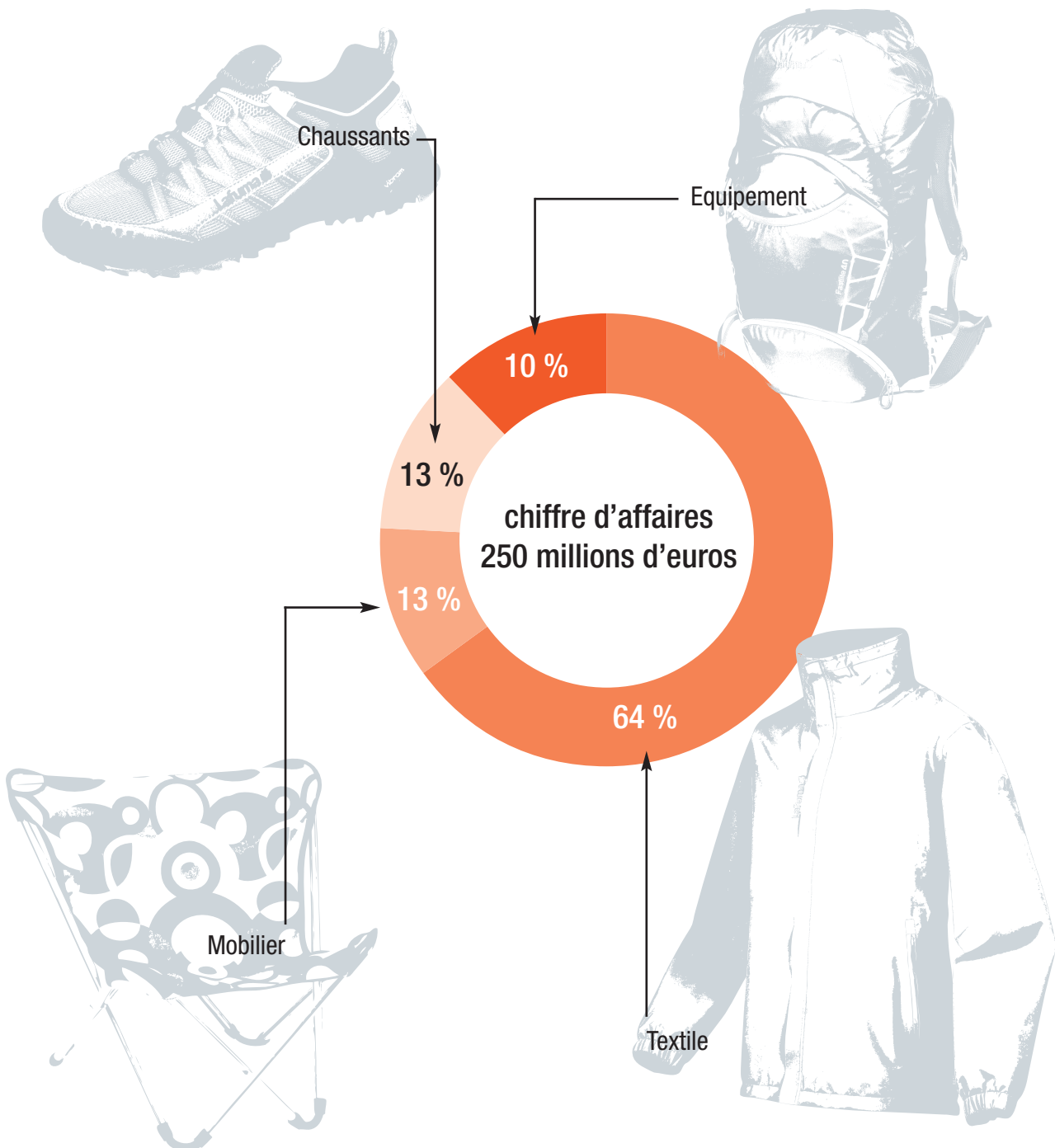
Au total, les différentes sociétés du Groupe emploient 1928 salariés. Le Groupe est présent dans près de 60 pays, soit directement (sites industriels ou filiales commerciales), soit indirectement par l'intermédiaire d'agents importateurs.

Notre distribution est :

- **directe** via les magasins du Groupe, les magasins d'usine et les sites de vente en ligne.
- **indirecte** via nos clients (enseignes spécialisées, magasins multimarques, véricistes...).

# Gamme de produits

Les produits se répartissent en 4 familles principales : le textile (toutes marques), le mobilier (LAFUMA), les chaussures (LAFUMA, MILLET, LE CHAMEAU et OXBOW) et l'équipement de randonnée montagne - sac à dos, tente, sac de couchage, cordes - (MILLET, LAFUMA). A ces principales activités s'ajoutent des gammes de produits développées sous licences chez LAFUMA et OXBOW.



## Nos engagements





# I ntroduction

Le Groupe Lafuma, comme leader du marché de l'Outdoor, a très vite compris qu'il avait une responsabilité sociale et environnementale à assumer. En effet, même si l'entreprise n'est pas une ONG (Organisation Non Gouvernementale), chacune de ses activités a un impact sur l'environnement qu'il est essentiel de minimiser.

En s'inscrivant dans une démarche développement durable dès les années 1990, le Groupe a mis en place une organisation interne et des bonnes pratiques durables à tous les niveaux : conception produit, production/sourcing, transport/logistique, ressources humaines, commercial, communication.

Au fur et à mesure de l'intégration de nouvelles marques, la stratégie développement durable s'étend à tout le Groupe Lafuma, avec un socle commun solide et des spécificités propres à chaque marque.

Le credo du Groupe Lafuma est "Offrir plus avec moins" : plus de polyvalence, de durabilité, de sûreté, de confort, avec moins de matières, d'énergies consommées et de déchets...

Cette réflexion, qui guide les axes de progrès du Groupe, s'articule en trois points :

## **Un engagement philosophique : "ni militantisme, ni opportunisme"**

L'engagement du Groupe Lafuma pour le développement durable est un engagement historique et structuré. Le Groupe Lafuma dépasse le simple constat en agissant concrètement pour développer ses activités dans le respect de l'éthique et de l'environnement. Ses produits éco-conçus proposent de réelles solutions alternatives aux consommateurs.

## **Un engagement technologique via l'éco-conception**

L'éco-conception consiste à concevoir un produit en prenant en compte l'impact qu'aura sur l'environnement chacune des étapes de son cycle de vie. Ainsi dès le design initial du produit, nous cherchons à optimiser ses performances environnementales en minimisant son impact futur sur sa consommation de matière, son transport, son utilisation, son recyclage...

L'éco-conception permet ainsi d'impliquer tous les métiers de l'entreprise de façon transversale et nous apporte un facteur d'innovation et de différenciation. Cette approche globale concerne tous les produits du Groupe.

## **Un engagement économique via une nouvelle approche de l'analyse de la valeur**

Convaincu qu'une démarche écologique rime avec économique, le Groupe Lafuma a opté pour une nouvelle approche de l'analyse de la valeur. Ainsi, nous consommons moins de matières, moins d'énergie, moins de déchets pour fabriquer des produits durables, plus polyvalents, plus sûrs et plus confortables, améliorant ainsi conjointement notre productivité et le développement social.



# Un engagement historique

**1992**

**PARTENARIAT STRATÉGIQUE**

1<sup>er</sup> partenariat avec France Nature Environnement.

**1993**

**PRODUITS ÉCO-CONÇUS**

Développement du premier sac en coton recyclé : le Greenbag.

**1998**

**PARTENARIATS STRATÉGIQUES LAFUMA**

1<sup>er</sup> partenariat avec le WWF.

1<sup>er</sup> partenariat avec l'association "En passant par la Montagne".

1<sup>er</sup> partenariat avec l'association "Sport dans la Ville".

**2002**

**PARTENARIATS STRATÉGIQUES**

LAFUMA soutient le CREA : Centre de Recherches sur les écosystèmes d'Altitude.

LAFUMA équipe les membres de l'association "Dhaulaguéri" qui réalisent une expédition en Himalaya (nettoyage du camp de base de l'Annapurna).

**ENGAGEMENTS INDUSTRIELS**

1<sup>ers</sup> audits environnementaux sur les sites de production et financés par l'ADEME.

1<sup>ers</sup> transports propres par voie fluviale pour acheminer les produits en Amérique du Nord.

**ORGANISATION**

1<sup>ère</sup> organisation interne LAFUMA "Développement Durable" en 5 groupes de travail.

**2000**

**PRODUITS ÉCO-CONÇUS**

Lancement du 1<sup>er</sup> sac à dos éco-conçu : le Protect 25 (co-signé avec WWF).

**OPÉRATIONS DD DU GROUPE**

Opération "1 sac = 1 arbre" suite aux tempêtes de 1999 avec l'Office National des Forêts.

**2001**

**ENGAGEMENTS INDUSTRIELS**

Rénovation de l'atelier de peinture du site de production d'Anneyron afin d'améliorer la qualité de ses produits, et l'impact sur l'environnement.

**2004**

**ENGAGEMENTS INDUSTRIELS**

1<sup>ère</sup> charte interne du développement durable autour de 10 engagements sociaux et environnementaux.

1<sup>er</sup> programme de réduction de déchets (rebus de caoutchouc) dans les usines LE CHAMEAU.

**OPÉRATIONS DD DU GROUPE**

1<sup>ère</sup> chaussure de randonnée éco-conçue en partenariat avec le CTC (Centre Technique du Cuir, chaussure, maroquinerie) et avec un soutien de l'ADEME (Agence De l'Environnement et de la Maîtrise de l'Energie).

**PRODUITS ÉCO-CONÇUS**

Naissance du label interne "Pure Leaf".

Opération "1 tee-shirt = 1 arbre" avec WWF.

Extension des collections éco-conçues aux chaussures.

**2005**

**ENGAGEMENTS INDUSTRIELS**

1<sup>ère</sup> charte environnementale pour les sous-traitants du GROUPE LAFUMA et intégration aux procédures d'audit.

Audits énergétiques du site d'Anneyron et du centre logistique de St Rambert d'Albon.

Formation de l'auditrice sociale à la norme SA 8000.

**ORGANISATION**

Publication du premier rapport Développement Durable.

**OPÉRATIONS DD DU GROUPE**

Extension des collections éco-conçues à l'équipement et au mobilier.

Opération MILLET "Recyclage cordes" : 55 km de cordes usagées récupérées.

LAFUMA présente un siège éco-conçu à l'exposition "D-Day : le design aujourd'hui" au Centre Georges Pompidou (4 millions de visiteurs).

**PRIX**

Mars 2005 : Prix d'excellence du Développement Durable décerné par l'ASMEP (Association des Moyennes Entreprises Patrimoniales).

**2003**

**PRODUITS ÉCO-CONÇUS**

1<sup>ers</sup> produits textile éco-conçus LAFUMA.

**ORGANISATION**

1<sup>ère</sup> nomination d'un responsable développement durable chez LAFUMA.

1992

## 2006

### ORGANISATION

1<sup>ère</sup> navette pour les salariés, reliant le siège social à la gare SNCF la plus proche.

### ENGAGEMENTS INDUSTRIELS

Installation de panneaux solaires pour l'éco-restaurant du siège.

Injection de la matière issue du recyclage des cordes MILLET pour la production de cintres dans notre usine Lallemand (Le Balmay, 01).

### OPÉRATIONS DD DU GROUPE

1<sup>ère</sup> journée éco-citoyenne : nettoyage d'une décharge sauvage avec le WWF et la FRAPNA.

Opération MILLET "Recyclage des cordes".

Opération "Plages Propres" initiée par OXBOW en association avec Surfrider Foundation.

Exposition "Changer d'Ere" à La Cité des Sciences de Paris la Villette mettant en avant 3 produits éco-conçus du GROUPE LAFUMA.

### PRODUITS ÉCO-CONÇUS

1<sup>ère</sup> gamme de jeans éco-conçus par OBER.

### PRIX

**Lauréat de l'Observateur du Design** avec mention spéciale de l'ADEME pour le sac Eco 40 LAFUMA.

Nomination pour le prix "Environnement & Entreprises" remis par le ministère de l'Ecologie et du Développement Durable pour le sac Eco 40 LAFUMA.

## 2008

### PRIX

Prix "Polartec® Apex Awards" pour la veste polaire LAFUMA Rosario.

### PRODUITS ÉCO-CONÇUS

**LAFUMA lance "Pure Leaf Grade" permettant d'évaluer l'impact environnemental de ses produits.**

## 2010

### PRIX

**Eco-trophée du cadre de vie pour le Transatube LAFUMA dont la toile est recyclable.**

### PRODUITS ÉCO-CONÇUS

LAFUMA est une des premières marques à proposer du Gore-Tex® recyclé.

### OPÉRATIONS DD DU GROUPE

Journée éco-citoyenne : nettoyage de la Mer de Glace (Chamonix, Mont-Blanc).

### PARTENARIATS STRATÉGIQUES

**L'association "En passant par la montagne" fête ses 15 ans.**

LAFUMA est partenaire de la 1<sup>ère</sup> édition du Pandathlon WWF : premier événement sportif éco-responsable.

## 2007

### ENGAGEMENTS INDUSTRIELS

1<sup>er</sup> tri sélectif chez MILLET.

**Installation de 1500 m<sup>2</sup> de panneaux solaires au siège du Groupe à Anneyron.**

Création du label "Millet Environmental Contribution" pour les opérations de nettoyage en montagne.

### OPÉRATIONS DD DU GROUPE

Participation à la semaine du Développement Durable (projections de films, échanges et conférences avec le WWF).

Opération MILLET "Recyclage des cordes" : 142 Km de cordes collectées.

Opération "Plages Propres" par OXBOW nettoyage des plages du littoral du sud-ouest.

2<sup>ème</sup> édition de la journée éco-citoyenne : nettoyage du parc de Miribel-Jonage (Rhône).

1<sup>ère</sup> opération "Recyclez, économisez votre polaire" par LAFUMA avec Go Sport.

LAFUMA et OBER présents à l'exposition "Changer d'Ere" de la Cité des Sciences.

### PRIX

Prix "Entreprise et Environnement" dans la catégorie Eco-produit pour LAFUMA et son fauteuil de relaxation RSX.

2 prix pour le sac ECO 40 (prix ISPO Awards et Observateur du Design).

## 2009

### OPÉRATIONS DD DU GROUPE

**OXBOW lance "Naturally Committed Grade" sur l'impact environnemental de ses produits.**

### ENGAGEMENTS INDUSTRIELS

**LAFUMA & le WWF fêtent les 10 ans de leur partenariat.**

**Réalisation d'un Bilan Carbone®.**

### ORGANISATION

**Création de la Fondation d'entreprises du GROUPE LAFUMA** qui soutient les projets suivants : WWF, Surfrider Foundation, Mountain Riders, Sport dans la ville, En passant par la Montagne.

### PRIX

"Outdoor Award" avec la corde Low Impact pour MILLET.

## 2011

### PARTENARIATS STRATÉGIQUES

LAFUMA est partenaire de la 2<sup>ème</sup> édition du Pandathlon WWF : premier événement sportif éco-responsable.

La FONDATION LAFUMA signe un partenariat avec l'ENSA (Ecole Nationale Supérieure de l'Alpinisme à Chamonix) sur le projet « Guide, demain ».

### OPÉRATIONS DD DU GROUPE

Journée éco-citoyenne : nettoyage de la Mer de Glace (Chamonix Mont-Blanc)

### ORGANISATION

**Première livraison par camions électriques des boutiques Lafuma Lyon et Vieux-Campeur Lyon**


### PRIX

le GROUPE LAFUMA, est récompensé par l'Ecole des Dirigeants et Créateurs d'Entreprise, pour l'engagement de ses activités, depuis 15 ans, en faveur du Développement Durable, dans le respect des hommes et de l'environnement.

2011

# L'engagement du Groupe s'appuie sur plusieurs chartes

- The Global Compact : Pacte Mondial de l'ONU : le Groupe est signataire du Pacte Mondial.
- Charte interne "Pure Leaf Project", à l'attention de tous les salariés dans le monde (p 45).
- Chartes environnementales et sociales engageant nos sous-traitants et nos sites de production depuis 1998 (p 46 & 47).



**DROITS DE L'HOMME**

**1 /** Les entreprises sont invitées à promouvoir et à respecter la protection du droit international relatif aux droits de l'homme dans leur sphère d'influence ;

**2 /** A veiller à ce que leurs propres compagnies ne se rendent pas complices de violations des droits de l'homme.

**NORMES DU TRAVAIL**

**3 /** Les entreprises sont invitées à respecter la liberté d'association et à reconnaître le droit de négociation collective ;

**4 /** L'élimination de toutes les formes de travail forcé ou obligatoire ;

**5 /** L'abolition effective du travail des enfants ;

**6 /** L'élimination de la discrimination en matière d'emploi et de profession.

**ENVIRONNEMENT**

**7 /** Les entreprises sont invitées à appliquer l'approche de précaution face aux problèmes touchant l'environnement ;

**8 /** A entreprendre des initiatives tendant à promouvoir une plus grande responsabilité en matière d'environnement ;

**9 /** A favoriser la mise au point et la diffusion de technologies respectueuses de l'environnement.

**LUTTE CONTRE LA CORRUPTION**

**10 /** Les entreprises sont invitées à agir contre la corruption sous toutes ses formes, y compris l'extorsion de fonds et les pots-de-vin.

# L'engagement du Groupe

**Le Groupe Lafuma anticipe sur les réglementations à venir en termes d'étiquetage environnemental et se veut le plus transparent possible vis-à-vis du consommateur lors de la commercialisation de ses produits.**

## Le contexte réglementaire

Suite au Grenelle de l'Environnement, la loi française Grenelle II met en place une période d'expérimentation de l'étiquetage environnemental sur l'ensemble des produits de grande consommation en 2012.

Les contours de cet étiquetage sont en cours de définition dans le cadre d'une plateforme de travail collaborative pilotée par les agences françaises AFNOR (Association française de normalisation) et ADEME (Agence de l'Environnement et de la Maîtrise de l'Energie).

Le Groupe Lafuma participe à ces travaux notamment pour les produits textiles, chaussures, équipement de sport...

## L'anticipation du Groupe Lafuma

En tant qu'acteur majeur du marché des sports outdoor et engagé depuis de très nombreuses années dans le développement durable, le Groupe Lafuma a mis en place depuis 2008 un étiquetage environnemental au fur et à mesure

sur ses différentes marques et qui lui est propre.

## L'objectif est double :

- encourager les équipes en interne à prendre en compte le développement durable dès la conception des produits et à respecter des engagements sur toutes les étapes (conception, transport, communication, commercial...);
- sensibiliser les distributeurs et les consommateurs au développement durable. C'est pourquoi les différentes marques du Groupe, chacune à leur manière mais en restant alignées sur le fond travaillent sur une démarche d'étiquetage écologique des produits. Les travaux effectués sont disponibles sur les sites internet des différentes marques, et sur les prochaines saisons des étiquettes spécifiques aux produits éco-conçus et indiquant les notes seront disponibles sur les produits.

## Le Label Pure Leaf Lafuma



Le label « Pure Leaf » sur les collections Lafuma est décerné aux produits pour lesquels un effort de réduction du bilan environnemental a été fait au niveau de l'utilisation des matières premières: cela signifie :

- > L'utilisation de matières dont l'impact environnemental est faible, de matières recyclées ou d'origine biologique.
- > L'optimisation du design pour réduire la quantité de matières et composants utilisés.
- > L'optimisation du couple patronage - design pour limiter les chutes de coupe lors de la confection du produit.

A titre d'information, voici en pourcentage du chiffre d'affaire la part de produits Pure Leaf dans la collection Lafuma par saison :

### > Pour la collection Hiver 2011 / 2012 :

- Textile : 133 produits dont 37 Pure Leaf représentant 67% du Chiffre d'Affaire
- Sac à dos : 29 produits dont 18 Pure Leaf représentant 74 % du Chiffre d'Affaire

### > Pour la collection Été 2012 :

- Textile : 134 produits dont 10 Pure Leaf soit 15% du Chiffre d'Affaire

Lafuma a lancé en octobre 2008 un calcul de l'impact écologique des produits de sa collection éco-conçue Pure Leaf.

"Pure Leaf Grade" permet à tous de connaître par une note l'impact écologique des produits (textiles, équipements, chaussures, mobilier de jardin), de leurs matières premières jusqu'à leur fin de vie, en passant par la fabrication et le transport. L'impact du produit sur l'environnement est noté puis symbolisé par des feuilles de peuplier pour la marque Lafuma. Le consommateur peut ainsi, d'un simple coup d'œil sur l'étiquette, évaluer le respect porté à l'environnement. Le barème "Pure Leaf Grade" a été développé grâce à l'expertise des équipes Lafuma, engagées depuis 15 ans dans le développement durable. La démarche responsable de Lafuma s'inscrit autour de 4 axes stratégiques : une sélection avisée des matières premières, des processus de fabrication maîtrisés sur le plan énergétique, une stratégie d'acheminement réfléchie et la prise en compte du cycle de vie global dès la conception :



#### Matières Premières

Mise en forme des matières premières, de la "fleur de coton" au rouleau de tissu ;



#### Énergie / Fabrication

Énergie consommée lors de la fabrication du produit ;



#### Transport

Parcours du produit de l'usine de confection au centre logistique Lafuma (Drôme, France) ;



#### Robustesse / Recyclage

Information sur la durée de vie du produit et son recyclage éventuel.

Les informations autour de cette démarche sont disponibles sur [www.lafuma.fr](http://www.lafuma.fr)

## Naturally Committed et EcoGrade : les labels Oxbow

Les produits Naturally committed sont la résultante de l'engagement d'Oxbow dans une démarche de Développement Durable. De la sélection des matières premières à la recyclabilité du produit fini, en passant par l'optimisation de l'énergie nécessaire à la fabrication et au transport du produit, Oxbow s'engage dans l'identification des solutions pour améliorer sensiblement l'impact des produits sur l'environnement.

Ceci implique un travail au quotidien des équipes de création et de production et se traduit par quelques engagements forts dans les collections :

- l'utilisation de coton Biologique dans la gamme de t-shirts ,
- l'utilisation de Polyester recyclé dans la gamme de polaires et de boardshorts,
- l'utilisation de caoutchouc recyclé dans la gamme de tongs,
- l'utilisation de fibre naturellement respectueuse de l'environnement comme le lin.

#### > Pour l'année 2011 :

33% soit 1/3 des produits de la gamme et 100% des t-shirts et sweatshirts de la ligne « graphik line » (représentant le plus gros volume de ventes) sont éco-conçus.



Enfin, Oxbow a reçu la Certification Ecoride délivré par l'Eurosima pour l'année 2011 récompensant les entreprises de la filière Glisse qui s'engagent pour l'environnement au travers d'actions concrètes.

Plus d'informations sur:

<http://www.eurosima.com/environnement/Ecoride-218-0.html>

Les informations autour de cette démarche sont disponibles sur [www.oxbowworld.com](http://www.oxbowworld.com)

## Millet Mountain Environmental Contribution

Millet, acteur engagé dans la protection de son univers montagne, a créé le label «Low Impact» pour tous ses produits fabriqués à partir de fibres naturelles de matières recyclées. Un engagement éco-responsable pour des articles durables et de qualité. Une contribution pour un environnement préservé et le respect des espaces naturels. Ainsi, sur les prochaines collections plusieurs labels seront présents sur les étiquettes des produits éco-conçus concernés et dont le détail est le suivant :

### LESS IS MORE

- Plus de technicité pour gagner en poids et en performance
- Plus d'ergonomie pour moins de contrainte et une liberté de mouvement accru
- Plus de fibres naturelles ou de matières recyclées pour moins d'impact environnemental

Millet propose une offre environnementale de produits accrue avec des matières naturelles ou recyclées : le Bamboo cooldry knit, le Cocona ou le Coton organique.

Enfin, Millet propose cette année toute une gamme de carlines (1<sup>ères</sup> couches techniques) en matières recyclées.

Les informations autour de cette démarche sont disponibles sur [www.millet.fr](http://www.millet.fr)



## Eider



### “Nous travaillons pour le réchauffement de l’homme, pas celui de la planète.”

La montagne est notre univers et nous voulons la préserver. Au quotidien, nous orientons nos choix vers des solutions toujours plus bénéfiques pour l’environnement et pour l’homme.

Eider s’appuie sur deux labels majeurs de l’industrie du textile éco-responsable en utilisant des matières garanties sans risques toxicologiques et sans impact négatif sur la nature.

### OEKO-TEX®

#### > OEKO-TEX® Standard 100 : l’écologie humaine

Tous les produits Eider sont labellisés OEKO-TEX® Standard 100, ce qui signifie qu’ils ne sont pas néfastes pour l’homme.

OEKO-TEX® Standard 100 est un label qui a été mis au point au début des années 90, afin de permettre au grand public d’identifier des produits textiles sans danger pour la santé.

Des contrôles rigoureux sont effectués pour garantir l’absence de risques toxicologiques et dermatologiques liés au contact prolongé du textile avec la peau.



#### > Bluesign® : la qualité verte

Certains produits Eider sont aussi labellisés du standard Bluesign®, ce qui implique qu’ils sont conçus avec des matières non dangereuses pour l’environnement, la santé, et la sécurité. Des contrôles sont effectués sur les différents aspects de la production d’un vêtement. Les matières premières, la sécurité du consommateur, les émissions de gaz, l’impact sur l’eau, les conditions de travail des employés sont autant de critères pris en compte pour l’obtention de cette certification. Ce label répond à des conditions très strictes en termes de production, mais sans compromis sur la qualité. Au final, il permet une transparence et un contrôle total du processus de fabrication.

Les informations autour de cette démarche sont disponibles sur [www.eider.fr](http://www.eider.fr)

## Le Chameau



L’engagement principal de la marque Le Chameau est de fabriquer en France (60 000 paires de bottes sont produites chaque année à pont d’Ouilly en Normandie) et de vendre en France (60% du CA).

Concernant le textile et la chaussure, 80% des collections sont fabriquées à proximité (Europe, Maghreb) et 80% des produits sont revendus sur l’Europe.

Le Chameau a toujours conçu ses produits dans un souci de durabilité : sa démarche développement durable se retranscrit dans la durée de vie élevée de ses produits due notamment à la qualité de ses matières sélectionnées.

Les chutes de caoutchouc sont recyclées et réutilisées dans les fabrications suivantes.

Quant aux chutes de cuir, elles sont également réutilisées, soit pour des éléments constitutifs des bottes (Semelle 1<sup>ère</sup> de propreté) ou pour des goodies (porte-monnaie, porte carte, porte-clés) au nom de Le Chameau, qui sont ensuite offerts lors de séminaires commerciaux ou en cadeaux clients pour les commandes sur internet.

Les informations autour de cette démarche sont disponibles sur [www.lechameau.fr](http://www.lechameau.fr)

# L'organisation

Afin de mettre en place sa stratégie développement durable de façon efficace et concrète, le Groupe Lafuma a mis en œuvre une organisation interne dédiée.

Dès 2002, Lafuma constitue un comité de pilotage développement durable : son rôle est d'évaluer les progrès, de coordonner l'action et de fixer de nouveaux objectifs. Ce comité est composé d'un représentant de chacun des groupes de travail. Six groupes de travail sont concernés : conception produit, production/sourcing, logistique, ressources humaines, commercial et communication.

L'ensemble de l'engagement du Groupe Lafuma peut se résumer ainsi : "Offrir plus avec Moins".





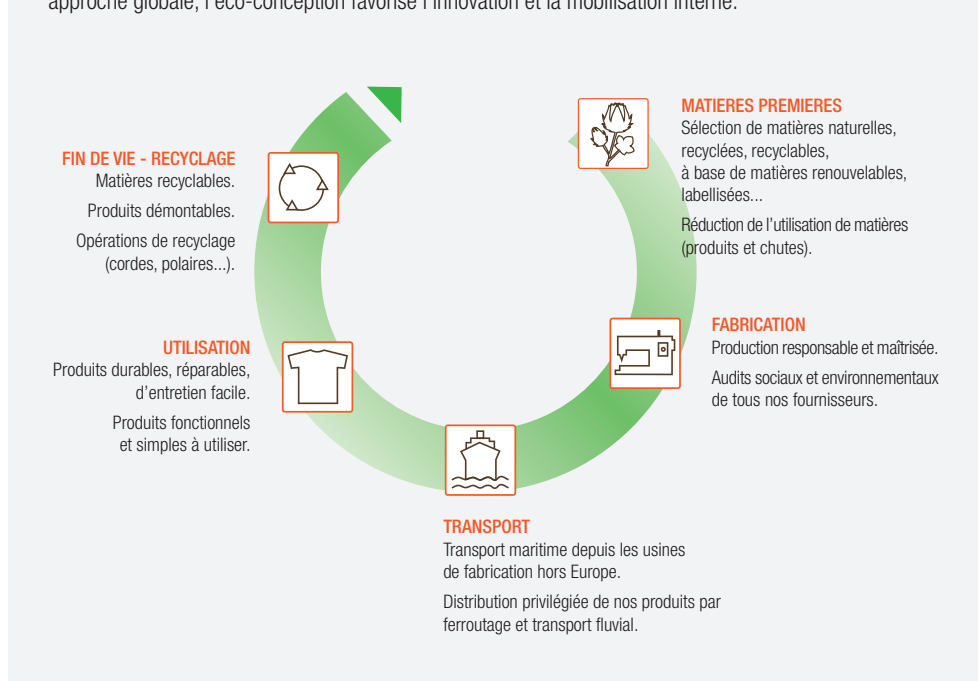
## **L**e pôle conception produits



## Qu'est-ce que c'est ?

Un produit éco-conçu est un produit qui a été pensé de façon à limiter son impact sur l'environnement tout au long de son cycle de vie et selon une approche multi-critères (prise en compte des impacts sur l'air, l'eau, la consommation d'énergie, l'utilisation de ressources non renouvelables...).

Une telle conception s'appuie sur une méthode : l'analyse du cycle de vie, qui permet d'identifier à chaque étape les impacts de celle-ci sur le produit : matières premières, fabrication, transport, utilisation, fin de vie. Elle permet également de repérer les éventuels transferts d'impacts d'une étape à une autre. Grâce à son approche globale, l'éco-conception favorise l'innovation et la mobilisation interne.



## Nos collections

Les produits du Groupe Lafuma sont conçus dans un esprit d'éco-conception. A cette démarche globale, le Groupe Lafuma ajoute la "règle des 3D" : des produits Désirables, Durables et Différenciants.

Une partie des collections découle directement d'une analyse de cycle de vie complète et est conçue en alliant approches scientifique & design. Ces produits sont pour nous des laboratoires R&D : il s'agit de l'Eco 40 ou de la chaussure Kenema chez Lafuma, le jean en coton bio chez Ober...

Grâce à ces produits "laboratoires", nous améliorons nos connaissances en termes d'éco-conception et nous concevons des produits moins "puristes" : ceux-ci sont respectueux de l'environnement tout en assurant des niveaux d'exigence élevés en termes de fonctionnalité, confort, durabilité et cohérence prix.

Ils répondent à l'objectif premier de la démarche développement durable du Groupe : "Offrir plus avec moins" : plus de durabilité, de fonctionnalité, de sécurité, de confort... avec moins de matières, d'énergie, de transport...

Ces produits sont identifiables dans nos collections grâce à nos labels propres comme décrit plus haut : Pure Leaf chez Lafuma, Naturally Committed chez Oxbow et Millet Mountain Environmental Contribution.

De façon plus globale, l'ensemble des produits du Groupe bénéficie d'une approche d'éco-conception. Les bureaux d'étude prennent en compte pour tous les produits : une sélection avisée des matières premières, des processus de fabrication maîtrisés sur le plan énergétique, une stratégie d'acheminement réfléchie et la prise en compte du cycle de vie global dès la conception.

La frontière entre les produits labellisés développement durable et les autres produits de nos collections va devenir de plus en plus floue au fur et à mesure des saisons puisque les choix visant à concevoir des produits plus respectueux pourront demain se faire de façon transversale avec l'augmentation et l'amélioration de l'offre matières développement durable notamment.

# Zoom matières

## Les naturelles...

**Coton bio** : La culture biologique n'utilise aucun pesticide, ni insecticide, ni engrais chimique, ni défoliant, fortement nuisibles à la santé des producteurs et des écosystèmes environnants. Elle restaure la fertilité des sols, l'équilibre des écosystèmes et participe à la sauvegarde de notre santé et de notre planète.

**Coton bio Max Havelaar** : Le label Max Havelaar garantit que ce coton est issu du commerce équitable conformément aux standards internationaux contrôlés par FLO-Cert.

**Bambo CoolDry Knit** : Le bambou est une fibre naturelle présentant des propriétés étonnantes : ses pousses robustes donnent un tissu soyeux très absorbant, anti-UV et antibactérien. Cette fibre est même quatre fois plus absorbante que le coton, elle permet de réaliser des textiles respirants, indéformables, peu froissables et doux au toucher.

## Les bio-matériaux...

**Cocona™** :



L'utilisation du Charbon actif issu de l'enveloppe des noix de coco permet aux tissus Cocona™ d'excellentes performances. La fabrication de cette fibre s'appuie sur une technologie naturelle qui permet de diminuer de 66 % les coûts d'électricité et de séchage liés à sa fabrication par rapport aux autres textiles comme le coton. Les tissus en Cocona™ ont de très bonnes propriétés en termes de :

- refroidissement par évaporation : Les produits Cocona™ enlèvent rapidement l'humidité de la peau en la répartissant sur la superficie du tissu, afin d'accélérer l'évaporation et le séchage.
- protection UV (anti-UVA & anti-UVB) : intégré à l'intérieur même des fils et fibres, le charbon actif absorbe les rayons nuisibles, constituant ainsi une barrière pour la peau contre le rayonnement UV. De plus, la protection n'étant pas assurée par traitement chimique, elle ne nuit nullement au corps.
- gestion des odeurs : les odeurs provenant du porteur ou de l'environnement sont attirées et piégées par les pores du charbon actif.

**Primaloft® Eco - l'isolation nature :**



Dans une logique de respect de l'environnement, Eider a choisi d'utiliser la version écologique de la ouate PrimaLoft® : le PrimaLoft® Eco. Cette ouate, qui associe 50 % de matières recyclées à de la ouate PrimaLoft®, est légère et isolante. Cette technologie dispose du meilleur rapport poids/respirabilité du marché.

## Les recyclées...

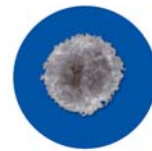
**Polyester recyclé** : le polyester recyclé est obtenu par recyclage de déchets industriels & de déchets de produits de consommation (bouteilles de soda...).

Une nouvelle vie pour des déchets jusque là destinés à la décharge. Mieux, le polyester recyclé est recyclable !

> Polartec® classic 200 recyclé



Polartec® utilise des fils provenant du recyclage des déchets ménagers (bouteilles plastiques) et des déchets industriels.

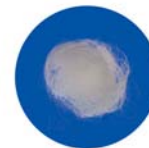


Ces différents déchets sont transformés en **Fragments de polyester.**



Polartec® produit plus de 40 styles différents de **Tissus recyclés.**

En 2010, plus de 30% de la production totale de Polartec® contient des **Matières recyclées.**



> Climactive® recyclé

**CLIMACTIVE®**



Il s'agit d'une matière Climactive® classique avec un support textile 100 % polyester recyclé et/ou en mélange avec du coton biologique. La Membrane comprend 100 % de polyester recyclable.

> Technowarm® recyclé

**TECHNOWARM®**



Il s'agit d'un fil de polyester recyclé qui provient du recyclage de déchets industriels et de déchets de produits de consommation (bouteilles plastiques, etc) Le recyclage permet d'économiser de l'énergie en réduisant notre dépendance aux énergies fossiles non renouvelables. Ce geste réduit de façon significative la quantité de déchets qui finissent à la décharge, tout comme les émissions nuisibles rejetées dans l'atmosphère.

## Les matières traitées...

**Polygiène** : Pour plus de confort et d'hygiène, Eider, entre autres, a choisi de traiter ses gants avec Polygiène. Ce traitement empêche la prolifération de micro-organismes à l'origine des mauvaises odeurs et des irritations de la peau. Polygiène est à base de sel d'argent, obtenu à partir d'argent recyclé. Il est appliqué sur les tissus lors de la finition. Déjà utilisé dans le domaine médical, ce traitement est parfaitement compatible avec la peau et il augmente la durée de vie des gants.

**Oeko-Tex®** : Une grande partie des produits du Groupe Lafuma sont labellisés labellisés OEKO-TEX®, ce qui signifie qu'ils ne sont pas néfastes pour l'homme. Des contrôles rigoureux sont effectués pour garantir l'absence de risques toxicologiques et dermatologiques liés au contact prolongé du textile avec la peau. Les toiles de mobilier Lafuma bénéficient également du Label Oeko-Tex®.

# Zoom produits : Textile

## Lafuma

 **PURE LEAF**   
eco-concepts by Lafuma

### série limitée Parka Spitzberg

### veste femme Ld Donegal



En 2010, Jean-Louis Etienne, médecin explorateur et aventurier, a réalisé la première traversée du pôle Nord à bord du ballon Generali Artic Observer : 3500km et 6 jours d'une rare intensité, de l'île du Spitzberg (Norvège) jusqu'en Yakoutie (Russie - Sibérie Orientale).

Equipé par Lafuma pour affronter des conditions climatiques extrêmes, l'expédition a mis en exergue le rôle fondamental de la banquise dans l'équilibre climatique de l'hémisphère Nord et permis de faire classer la zone.

En hommage à cette expédition, la marque Lafuma a confectionné et intégré à sa gamme « Pure Leaf » un modèle haut-de-gamme en GORE-TEX recyclé® : la veste Spitzberg.



Il s'agit d'un des best-seller de la collection Lafuma, en Climactive® recyclé, une veste de protection tous temps, imperméable et respirante.



## OXBOW



### Boardshorts en polyester recyclé

### Sweatshirt et tee-shirt en coton biologique



Produit destinés à la pratique des sports de glisse, alliant confort, technicité et durabilité.



Produit emblématique de la collection Oxbow déclinant des graphismes empruntés à des artistes venant d'horizons très différents.

## MILLET



### veste Roc Mountain

### polo Guayakil



De nombreux produits Millet intègrent la fibre Cocona™ comme cette veste de protection imperméable et respirante.



Polo réalisé en Bamboo Cooldry Knit. Une maille technique sélectionnée pour ses vertus de transfert de transpiration rapide avec un taux d'absorption 4 fois supérieur au coton.

# Zoom produits : Textile



Veste en Primaloft® Eco homme et femme



Polaire en Polartec® Thermal Pro® 200 recyclé



Vestes homme et femme, 100 % recyclées.



gilet Fontenay



Gilet avec poche carnier en polaire recyclée.



polaire Imperia



Blouson polaire en Polartec® Thermal Pro® 300 recyclé.



# Zoom produits : Sac à dos

Lafuma 

 PURE LEAF   
eco-concepts by Lafuma

## sac Xéon 30



Sur les prochaines collections de sacs à dos, la plupart des sacs seront en Polyester recyclé. Cette matière est généralement utilisée en complément du nylon. Cette matière peut se trouver sous deux formes :

- PES 600 denier - 100 % polyester recyclé.
- PES 450 denier - 50 % polyester recyclé / 50% polyester.

Le modèle de sac à dos Xéon est un des produits emblématiques de cette gamme.

D'autre part, Lafuma s'attache à optimiser toute la production dans un souci de développement durable : les empiècements sont travaillés de façons à minimiser les découpes, les assemblages, les quantités de matières. Cette meilleure gestion des biens matériels et immatériels conduite sur toute la saison permet une économie de moyens et d'échelle.



## « Climb More, impact less »

### Boucles de sac à dos en polyamide recyclée : partenariat avec Rhodia

Afin de pérenniser et de créer de véritables débouchés pour son opération « Recyclez-Economisez », Millet a signé un partenariat avec Rhodia en avril 2009. Ensemble, ils revalorisent les cordes d'escalade usagées collectées par Millet depuis des années pour en faire des plastiques techniques à destination d'équipements sportifs de montagne. Avec ce projet, Rhodia souhaite contribuer à l'émergence de filières de recyclage de polyamide en fin de vie et accélérer le développement de ses gammes de polyamide recyclé 4earth™. Pour Millet, l'objectif est de sécuriser et amplifier sa démarche d'éco-conception. S'associer avec Rhodia, leader du polyamide, ouvre accès à une expertise matériau et un réseau industriel mondial de recyclage.

En 5 ans, plus d'1 million de mètres de cordes ont été collectées.



## Zoom produits : Equipements et accessoires



Gants traités Polygiène



Crashpad



L'indispensable élément de sécurité pour la grimpe en bloc dont la fibre est en matières recyclées.

## Zoom produits : Chaussants



tong Oxbow



Tong Oxbow en caoutchouc recyclé.



botte Saint Hubert



Véritable légende, la Saint-Hubert est la valeur sûre des chasseurs. Unique au monde du fait de sa tige galbée en caoutchouc naturel et de son excellent chaussant.

Les bottes Le Chameau sont des produits qui sont conçus durablement, de par leur durée de vie importante (liée à la qualité des matières premières et au mode de fabrication), ainsi que leur lieu de fabrication (France, pour les modèles haut de gamme).

botte Chasseur Héritage



La botte Chasseur Héritage conserve les mêmes qualités qui ont fait le succès de cette "zip boot" en y ajoutant des finitions de très haute qualité.



## Transatube



**Toute la gamme mobilier de Lafuma est fabriquée en France dans un esprit d'éco-conception (durée de vie des produits maximisée, sourcing local des matières, amélioration des process de fabrication, optimisation du packaging...).**

En 2009, Lafuma a participé avec EVEA (cabinet en éco-conception & ACV) et Ferrari (fabricant de Batyline®) à une analyse de cycle de vie sur ce produit.

Cette analyse nous a permis de mettre en évidence que :

- L'armature du siège est à l'origine de la majeure partie des impacts sur l'environnement dans la vie du siège Lafuma.
- Le recyclage Texyloop® des toiles Batyline® permet de diminuer les déchets en décharge, limiter les pollutions et créer de la matière première.
- Augmenter la durée de vie d'un produit permet de réduire l'impact global de celui-ci sur l'environnement. Cette durée de vie peut être augmentée en changeant les toiles usagées et en conservant le cadre du Transatube plutôt que de changer le produit entier.

L'usine Lafuma produit 700 000 pièces de mobilier par an dont 90 % en tubes Acier et 10 % en tubes aluminium. Les toiles de ces produits sont très majoritairement composées de Batyline®.





# C omposition et fabrication d'un Transatube



## [1]

### Composants en plastique

Fabrication :  
usine Lafuma Lallemand (Ain, Vieu d'Izenave, 01)

#### Avantages :

- 5 à 10 % du plastique recyclé
- 0 déchet de production (broyage automatique et réutilisation)

## [2]

### Toile du siège en Batyline®

Fournisseur : Ferrari (Tour du Pin, 38)  
Composition : 1/3 polyester et 2/3 PVC

#### Avantages :

- Batyline® certifiée Oeko-Tex® : non nocive pour la santé humaine.
- Toile en Batyline® recyclable en Italie (Ferrara, Italie) grâce au procédé Texyloop® (détail de l'opération p 38).
- Confection des toiles dans l'usine Lafuma en Tunisie et acheminement maritime vers l'usine Lafuma d'Anneyron (26).

## [3]

### Armature du siège en Acier

Fournisseur :  
Marcegaglia (Gazoldo, Italie)

#### Avantages :

- Tubes en acier à 10 % recyclés
- Tubes travaillés sur le site Lafuma d'Anneyron (26)

### Production :

- Expédition des poudres perdues de peinture pour recyclage.
- Peintures répondant aux impératifs de la norme "REACH" (sans plomb par exemple).
- Station d'épuration intégrée en production: utilisée pour traiter les eaux de rinçage des peintures. En 10 ans, on note une baisse de 60 % de la consommation d'eau, une économie de gaz de 27 % et la suppression totale de l'utilisation de fuel.
- Usine équipée de panneaux photovoltaïques (diminution de 50 % des consommations de chauffage et de climatisation). L'énergie produite couvre 75 % des besoins annuels en éclairage de l'usine mobilier.

### Conditionnement :

- Conditionnement à l'usine Lafuma (Anneyron, 26).
- Cartons recyclés et recyclables à 100%.
- Packaging : produits emballés par 2 d'où une réduction des déchets d'emballage.
- Fabrication des cartons en Haute Loire (43) et Savoie (73), lieux proches de l'usine d'Anneyron.
- Cartons non imprimés : pas d'utilisation d'encre.

### Stockage :

Base logistique de Saint-Rambert d'Albon (26).

### Fin de vie :

- Désolidarisation des composants facile lors du traitement des déchets.
- Séparation des différents composants :
  - > Cadre démontable (vis et écrous).
  - > Toile amovible et recyclable (procédé Texyloop®).



## Objectif

### Réduire l'impact environnemental de nos sites de production

#### Bilan Carbone® du Groupe Lafuma

En 2009, le Groupe Lafuma (Lafuma, Millet, Eider, Oxbow, Ober, Le Chateau) a choisi de faire un Bilan Carbone® de l'ensemble de ses activités dans les 60 pays où il est présent afin d'appréhender de manière globale son impact sur l'environnement. Il a porté sur l'activité commerciale et industrielle du Groupe, englobant les émissions liées aux usines en propre, aux sites logistiques et aux sites d'administration et de gestion.

L'objectif de ce premier Bilan Carbone® est de pouvoir établir un point zéro de l'impact environnemental mondial du Groupe Lafuma à un instant précis, pour ensuite hiérarchiser les postes selon leur prépondérance, afin de concentrer les efforts là où les leviers d'actions sont les plus importants pour ainsi réduire les émissions.

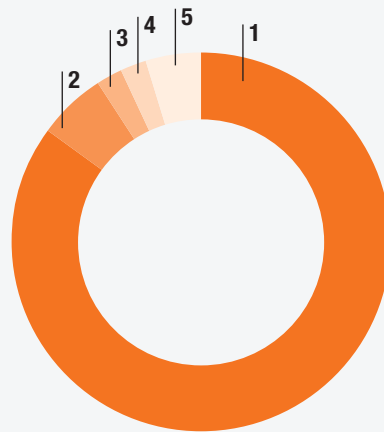
#### Résultats

Le total des émissions du Bilan Carbone® du Groupe Lafuma était de 210 000 teqCO<sub>2</sub>. Ce montant couvre l'ensemble des émissions liées aux produits et services dont dépend le Groupe, et ne se limite pas aux émissions dont il est directement responsable. C'est l'ensemble des impacts directs et indirects de l'activité du Groupe Lafuma qui a été comptabilisé.

Les principaux postes à fortes émissions se répartissent comme suit :

- 1 - les achats matières premières et produits finis (85 % des émissions) ;
- 2 - le fret (5,9 %) ;
- 3 - les déplacements professionnels (2 %) ;
- 4 - l'énergie des sites (2,1 %) ;
- 5 - autres (5 %).

Ce bilan confirme la prépondérance de l'impact des matières et des produits des différentes marques sur l'ensemble des émissions du Groupe ; point qui a déjà été évalué de manière plus informelle en interne.



#### Pistes d'amélioration

Suite aux conclusions de ce Bilan Carbone®, le Groupe Lafuma s'est fixé des objectifs pour les impacts les plus importants : intensifier la présence de l'éco-conception sur tous les produits par une sélection des matières les plus respectueuses de l'environnement, une analyse de la valeur pour optimiser l'utilisation de la matière (produit & chutes) et un choix de matières résistantes et performantes pour assurer la durabilité des produits.

#### Panneaux solaires : le bilan des économies d'énergies

En 2007, Lafuma a installé sur son site d'Anneyron 1500m<sup>2</sup> de panneaux solaires : 3 ans après, voici un bilan des économies d'énergies réalisées.

- La centrale photovoltaïque produit annuellement 118 000 Kwh, soit la consommation électrique moyenne annuelle de 40 foyers. Elle permet de couvrir 75 % des besoins en éclairage des bureaux et de l'usine mobilier d'Anneyron.
- Les 1500 m<sup>2</sup> de toiture solaire ont permis dans le même temps une réfection du toit pour une meilleure isolation et une diminution de 50 % des consommations de chauffage et de climatisation.
- Les économies réalisées sont aussi financières puisque la facture d'électricité a diminué de 40 %.

En bref, l'investissement réalisé s'avère plus que bénéfique pour l'environnement.



## Objectif

### S'assurer du respect des droits sociaux et environnementaux en sous-traitance

De façon à s'assurer que ses produits sont fabriqués dans de bonnes conditions à la fois sur le plan social et sur le plan environnemental, le Groupe LAFUMA s'est engagé dans une démarche d'engagement, de contrôle et de suivi avec ses sous-traitants.

#### Engagement

A ce jour, 100% de nos sous-traitants s'engagent en signant deux chartes déontologiques: une charte sociale et une charte environnementale. La première s'appuie principalement sur des textes internationaux comme les conventions de l'OIT (Organisation Internationale du Travail). La seconde, introduite en janvier 2005, permet d'envisager une réduction des impacts environnementaux du sous-traitant. Nous insistons particulièrement sur le respect et le confort des employés.

Ces chartes figurent dans les conditions générales d'achat et sont un prérequis à toute collaboration avec Lafuma. Le non-respect de ces engagements conduit à la rupture des relations commerciales entre le sous-traitant concerné et le Groupe.

#### Contrôle

Des audits sont menés par deux auditrices internes indépendantes du service achats, rapportant directement à la direction générale, dans le but de contrôler le respect par les sous-traitants de leurs engagements sociaux et environnementaux. Suite à ces audits, un rapport évalue la performance sociale et environnementale des sous-traitants qui sont classés en trois catégories qui ont été affinées depuis janvier 2008 :

##### > VERT : 2 niveaux

###### - VERT 1 - niveau exemplaire :

Usines conformes aux chartes du Groupe Lafuma avec en plus un véritable souci d'apporter aux employés un confort tant dans leur travail (faciliter le gestuel dans leur fonction, bonne assise...) que dans l'éducation (nutrition, santé, enseignement...) et très soucieux de l'environnement (énergie solaire, tri sélectif, recyclage...).

###### - VERT 2 - bon niveau :

Usines conformes aux chartes du Groupe Lafuma.

##### ORANGE : 3 niveaux

###### - ORANGE 1 - avertissement :

Fournisseur en inadéquation avec nos chartes sur des points mineurs : plan d'action à mener dans l'année pour passer au vert.

###### - ORANGE 2 - actions correctives urgentes :

Fournisseur en inadéquation avec nos chartes sur des points plus importants : plans d'actions à mener dans les 6 mois avec ré-audit planifié.

###### - ORANGE 3 - correction immédiate avec dates butoirs :

Fournisseurs en inadéquation avec nos chartes sur des points majeurs : plan d'action à mener dans les 3 mois avec ré-audit planifié.

##### ROUGE : 1 niveau

- Suspension dans les meilleurs délais de toute collaboration et possible communication.

#### Suivi

Le suivi des plans de progrès est de la responsabilité de l'ensemble des salariés itinérants du Groupe en contact avec le sous-traitant concerné et susceptibles de s'y déplacer (acheteur, développeur, contrôleur de qualité...).

La règle du Groupe est d'assurer un contrôle "Human Right" dans chaque usine au minimum tous les 3 ans. Tous les fournisseurs audités "non vert" doivent être ré-audités dans les 6 mois suivants pour vérifier l'application des améliorations requises.

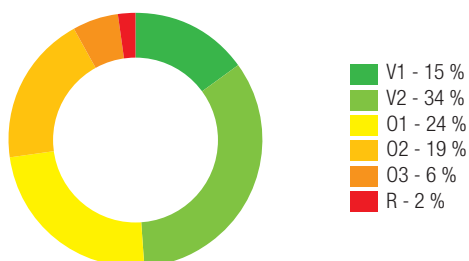
## Résultats

### 1. Evolution sur les audits réalisés sur 3 ans

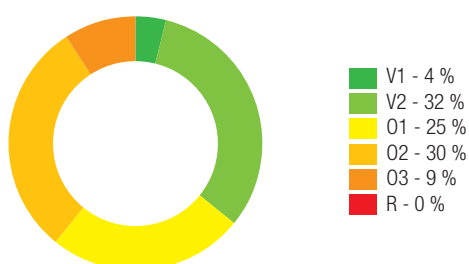
Sur l'année 2011, une quarantaine d'audits ont été réalisés.

Bangladesh	3
Chine	27
Indonesia	4
Maroc	4
Vietnam	3
Total	41

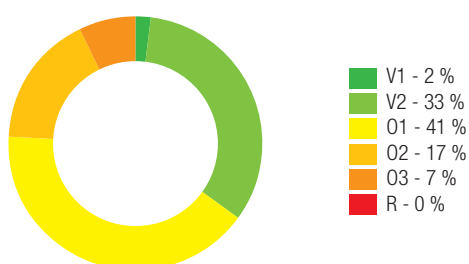
#### Audits réalisés en 2009



#### Audits réalisés en 2010



#### Audits réalisés en 2011



### 2. Résultats des audits 2011 comparativement à 2010

	Résultat 2010	Résultat 2011	Nombre Usines	Evolution
V2	O2	V2	2	↗
V2	O1	V2	1	↗
O1	O3	O1	1	↗
O1	O2	O1	3	↗
O1	O1	O1	1	→
O2	O3	O2	2	↗
O2	O2	O2	1	→
O3	O2	O3	1	↘
<b>Total</b>		<b>Total</b>		<b>12</b>

↗ : 9

→ : 2

↘ : 1

### 3. Résultats 2011 (pour les usines en premier audit)

	Résultat 2011	Résultat 2010
V1	1	2
V2	13	4
O1	10	5
O2	5	4
O3	0	1
<b>Total</b>	<b>29</b>	<b>16</b>

Les résultats des audits effectués en 2011 ont améliorés par rapport à 2010.

- Les premiers audits ont été plus nombreux en 2011 (34 par rapport à 16).

- Les résultats O2 et O3 sont en baisse pour ces audits par rapport à 2010 et le résultat G2 en augmentation. Le résultat optimal G1 est plus difficile à obtenir pour les 1ers audits et les ré-audits.

- les ré-audits ont été moins nombreux en 2011 et les résultats ont globalement progressés en comparaison avec les ré-audits de 2010.

On remarque cette année encore une absence totale de fournisseurs catégorie rouge parmi les fournisseurs audités en 2010 et 2011 et une augmentation dans la volonté des usines à progresser en matière de développement durable. Il n'est plus rare de voir des usines équipées d'un éclairage basse-tension, des panneaux solaires et des usines qui recyclent leurs déchets.

Un autre constat concerne l'augmentation des salaires en Chine et ses conséquences : l'augmentation des délocalisations en faveur de l'Indonésie et du Vietnam.

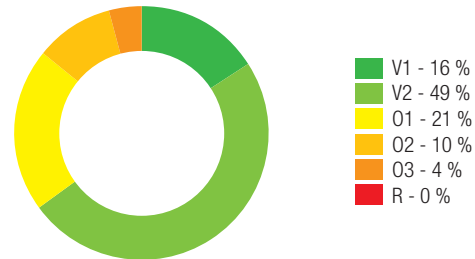
#### 4. Répartition de l'ensemble de nos fournisseurs suivant la classification sociale et environnementale en 2011

Sur l'ensemble des fournisseurs :

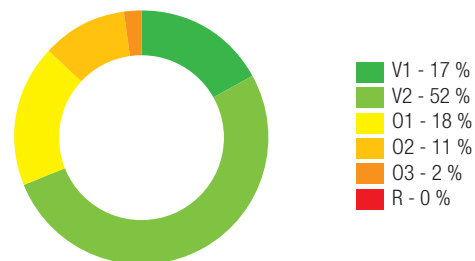
- 0 % des usines sont auditées rouge.
- 31 % des usines sont audités orange (versus 35 % en 2010).
- > Dans le cas d'une usine orange 1 - l'usine a des petits problèmes qui peuvent être traités dès l'audit (déplacer/remplacer des extincteurs, bien les signaler, ajouter du matériel dans la trousse médicale...).
- > Pour une usine orange 2, les problèmes sont plus importants et demandent plus de temps pour être améliorés avec plus ou moins de moyens (remplacer les carreaux cassés, créer une issue de secours, réduire les heures supplémentaires...).
- > Une usine sera classée orange 3 dans deux cas :
  1. Lors d'un premier audit si l'usine est loin de respecter les normes du Groupe Lafuma sur le plan de la sécurité incendie, l'hygiène, les heures de travail normales, les heures supplémentaires, les salaires... mais que la direction montre une volonté d'y remédier.
  2. Lors d'un ré-audit si aucune (ou trop peu) amélioration n'a été identifiée.

- 69 % des usines sont auditées vert (versus 65 en 2010). Ces usines ne sont réauditées que tous les 2 ans car elles sont conformes aux chartes sociales et environnementales du Groupe Lafuma.

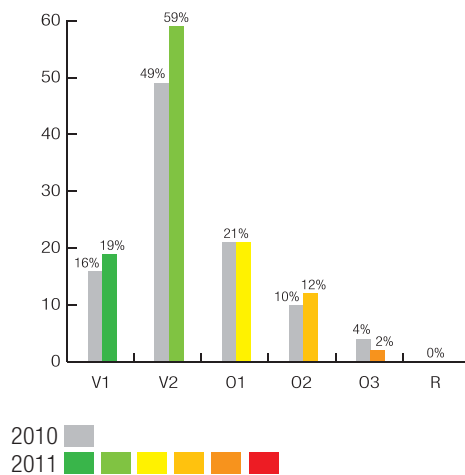
#### Classification globale des fournisseurs du Groupe en 2010



#### Classification globale des fournisseurs du Groupe en 2011



#### Graphique de comparaison 2011 - 2010



# Ressources humaines

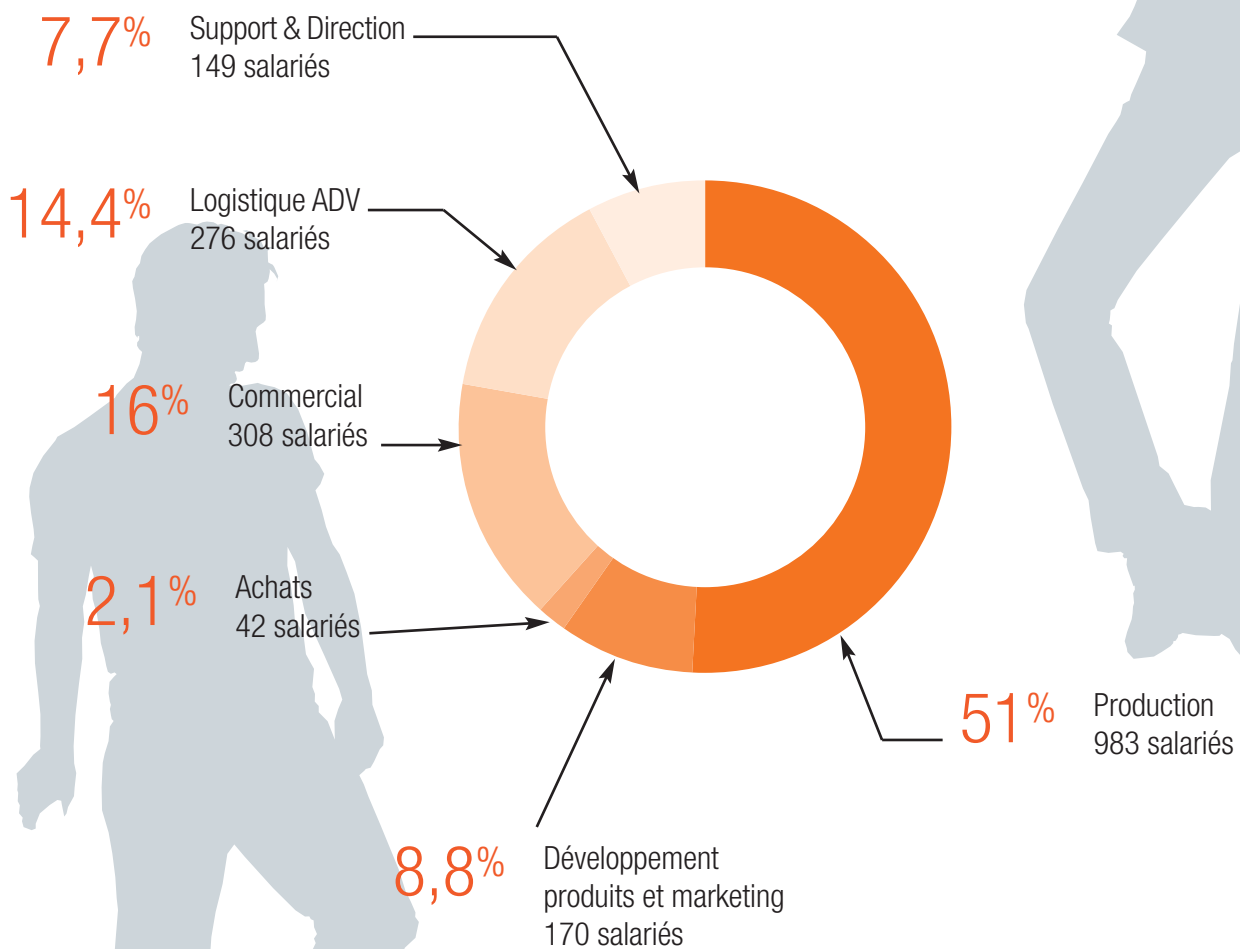


## Objectifs

- Accompagner l'effort d'optimisation des organisations de l'ensemble des sociétés du Groupe
- Créer des conditions d'amélioration de l'efficacité et de développement des compétences des collaborateurs du Groupe
- Poursuivre un dialogue social permanent avec les représentants du personnel (emploi des séniors, les risques psycho-sociaux, la pénibilité ou encore la gestion des emplois)

## E effectifs

Le Groupe comprend (au 30/09/11) 1 928 salariés dont un peu plus de la moitié à l'international.





## F ormation

La politique de formation du Groupe a pour objectif de développer les compétences des collaborateurs dans leurs fonctions actuelles ou à venir et de les rendre acteurs de leur évolution professionnelle.

Les formations mises en place répondent, en priorité, à trois critères :

- Privilégier le sur-mesure,
- Pouvoir être déployées dans les sociétés du Groupe en favorisant les synergies et l'harmonisation des pratiques,
- S'inscrire dans le cadre d'un partenariat fort avec l'organisme de formation, évalué régulièrement.

Des formations sont réalisées également en interne, basées sur le partage d'expérience entre les sociétés.

En 2011, les principales sociétés du Groupe ont investi plus de 2,4% de leur masse salariale dans la formation, ce qui représente 10 246 heures de stage. C'est ainsi que 2 salariés sur 3, en moyenne, ont bénéficié d'une action de formation.

La communication autour du Droit Individuel à la Formation a suscité des demandes d'actions équivalant à 1 200 heures de formation pour ce seul dispositif.

## C onditions de travail, hygiène et sécurité

Les investissements industriels ont été systématiquement précédés d'études ergonomiques et d'analyses par des groupes de salariés visant à améliorer les conditions de travail.

Au plan international et en France, les usines du Groupe, comme celles de nos fournisseurs, sont soumises à des audits sociaux réguliers sur les conditions de travail, l'hygiène, la sécurité et le respect de la législation. Grâce à ces audits, toutes nos usines sont classées « vertes ».

## O rganisation du temps de travail

En 1984, LAFUMA a innové socialement en diminuant l'horaire hebdomadaire moyen à 35 heures et en l'annualisant, ceci afin de répondre à la saisonnalité de son activité. Ces dispositions ont été progressivement étendues à l'ensemble des filiales industrielles françaises et étrangères dans le cadre des législations en vigueur localement. Depuis 2000, l'ensemble des collaborateurs bénéficie par ailleurs de la réduction du temps de travail à 35 heures dans le cadre d'accords spécifiques.

Enfin, en 2001 LAFUMA a mis en place un accord 32 heures pour son personnel de production selon des critères d'âge et d'ancienneté. Ces dispositions sont toujours en vigueur et font l'objet d'une évaluation annuelle permettant d'interroger dans le temps leur adéquation aux besoins, compte tenu de l'évolution des conditions économiques et sociales.



## Objectifs

**Réduire l'impact environnemental au niveau du transport et du conditionnement.**

**Mettre en œuvre des solutions de réduction au niveau des emballages.**

## T ransport propre

Le Groupe Lafuma possède 3 centres logistiques en France Saint Rambert d'Albon (26) (stockage des produits finis de toutes les marques du Groupe sauf Oxbow), à Canejan (33) (stockage produits finis Oxbow).

### Transport Amont

De l'usine de fabrication à nos centres logistiques :

- L'acheminement des produits fabriqués en Asie vers nos centres de stockage en France se fait à 80% en maritime (expédition de containers au départ de nos fournisseurs) et à 20% aérien. Le transport aérien représente l'acheminement des échantillons de collection ; qui sont soumis à des contraintes de temps très serrés, ou alors les livraisons urgentes répondant aux exigences de certains clients.

- Par ailleurs, la centrale d'achat possède un centre logistique à Hong-Kong, depuis lequel sont expédiés tous les produits fabriqués en Asie et à destination des marchés asiatiques ou américains. Cela évite donc une étape dans nos centres logistiques français.

- L'arrivée des navires depuis l'Asie se font au port du Havre. Ensuite, le transport se fait en multimodal : le Havre -> Vénissieux en rail et Vénissieux -> St-Rambert par route. Le transport entre le Havre et Canéjan se fait en train.

- L'acheminement des produits fabriqués dans nos usines en Afrique du Nord (Tunisie, Maroc...) se fait en multimodal (transport routier depuis les usines jusqu'au port, puis bateau jusqu'à Marseille puis routier de Marseille jusqu'à nos bases logistiques).

- L'acheminement des produits fabriqués dans nos usines en Hongrie est acheminé par route depuis la plateforme de stockage de Devecey (25) une fois par semaine.

### > Points d'améliorations :

- l'ensemble des acteurs de la chaîne logistique sont aujourd'hui engagés dans une politique de développement durable tant en contrôlant leur émission au travers de référentiels tel que le bilan carbone, qu'en réduisant leur empreinte carbone,

qu'en finançant des programmes de compensation, en s'équipant de véhicules respectant les normes environnementales en vigueur (actuellement Euro 5).

- Concernant le transport maritime, nos compagnies maritimes respectent tous les normes environnementales en vigueur.

### Transport Aval

De nos centres logistiques aux plateformes ou boutiques de nos clients :

- L'acheminement des produits depuis les centres logistiques jusqu'aux centrales de stockage de nos clients se fait par voie routière.

- Pour les livraisons à destination des USA, le Groupe utilise le feroutage de Lyon au Havre, puis le bateau jusqu'à Houston, puis train à l'intérieur des USA.

- Une réflexion est en cours pour grouper les départs depuis la plateforme de Saint-Rambert d'Albon vers les régions du Nord de la France et la Belgique.

### > Points d'améliorations

- Les départs de livraisons par pays à partir de notre centre logistique de Saint-Rambert d'Albon se fait de manière groupée. Ainsi, les départs journaliers sont remplacés par :  
> 2 départs par semaine pour la France,  
> 1 départ par semaine pour les pays européens.

- Le centre logistique de Saint-Rambert a été optimisé logistiquement et ce dans son ensemble, afin de diminuer considérablement le nombre de camions utilisés et les charges transportées.

- Tous les transporteurs travaillant avec le Groupe Lafuma s'engagent dans des démarches écologiques (notamment dans le choix des véhicules, le choix des pneus, la formation des conducteurs à une conduite plus économique où un système de prime est mis en place pour les chauffeurs).

- Un nouveau process de livraison avec notre client distributeur CASTORAMA a été mis en place depuis 2009 : ce sont quatre plateformes de l'enseigne CASTORAMA qui sont livrées par le Groupe Lafuma au lieu de livraisons individuelles dans chaque magasin. Cette pratique s'est également mise en place en Janvier 2012 avec le client LEROY MERLIN, et elle est en projet avec le client JARDILAND.

Par ailleurs, CASTORAMA étant également un partenaire de longue date du WWF, des réflexions sont en cours entre les équipes logistique du Groupe Lafuma, du WWF et de Castorama afin d'optimiser les flux de marchandises entre les plateformes de stockages. Des initiatives probantes devraient être mises en place en 2012.

**- LE VIEUX CAMPEUR Lyon et la Boutique LAFUMA Lyon livrés par camions électriques !**

**Cette année, un nouveau mode de livraison a été mis en place au sein du Groupe Lafuma et le Vieux Campeur Lyon et la boutique. Les commandes de ces deux enseignes sont préparées et livrées une fois par semaine par une société spécialisée dans le transport électrique (DERET). Cela est possible au niveau logistique car les flux de marchandises vers ces deux enseignes sont importants chaque semaine. Il est également en projet de mettre ce système en place à Paris et dans d'autres grosses villes en 2012.**

**Concernant le Fret**

Le Groupe Lafuma va continuer, entre autre grâce à son partenariat avec le WWF, à défendre le développement d'une offre de transport ferroviaire de proximité, en particulier pour le tissu industriel Rhône Alpes, pour pouvoir à terme diminuer encore plus l'empreinte écologique de sa chaîne logistique.

**Concernant les emballages**

- Tous les produits fabriqués dans nos usines ou chez nos fournisseurs sont emballés dans un polybag en plastique, et livrés en l'état dans les magasins. On minimise ainsi le nombre d'emballages intermédiaires.

- Un travail de réduction des cartons de livraison est effectué sur la plateforme logistique de Saint-Rambert d'Albon : les cartons de livraison des fournisseurs et usines sont réutilisés pour la livraison de nos distributeurs quand il s'agit de commandes complètes.

Par ailleurs, dans certains cas comme pour GO SPORT cette année, l'enseigne s'adapte au PCB.



# Oérations commerciales



## Objectifs

Assurer la réussite commerciale de notre offre éco-conçue et sensibiliser distributeurs et consommateurs à travers la mise en place d'opérations développement durable.

### Opération Lafuma "Recyclez vos transats"

En 2011, pour la troisième année, une démarche conjointe de LAFUMA et des magasins Botanic a été mise en place ; permettant de réduire l'impact environnemental du transatube (un des produits phares de la collection mobilier Lafuma présenté p 24 et p 25) de 75 %, car le recyclage et le renouvellement de la toile augmentent sa durée de vie de plusieurs années. Les magasins Botanic participant à l'opération reprenaient en magasin les anciennes toiles de transatubes LAFUMA qui étaient ensuite recyclées en Italie dans l'usine Texyloop®.

En ne changeant que la toile usée de son transatube, le consommateur avait donc l'opportunité de recréer simplement un nouveau transat aux coloris et motifs tendance du moment. **Un geste simple pour l'environnement et une manière ludique de refaire sa collection à prix doux !**



### Opération Millet « Recyclez-Economisez »

En 2011, pour la 7<sup>ème</sup> année consécutive, Millet a reconduit son opération « Recyclez-économisez » et propose toujours à l'ensemble des grimpeurs de faire un geste pour la nature en recyclant leurs cordes usagées.

En 7 ans, plus de 1 million de mètres de cordes ont été collectées et recyclées. Pour continuer cet effort de préservation de l'environnement, MILLET a simplifié et a élargi cette opération en ouvrant des points de collecte de cordes usagées dans les salles d'escalade Europe.





# La Fondation d'entreprises Groupe Lafuma

En 2009, le Groupe Lafuma a décidé de prolonger ses engagements dans le développement durable en créant une Fondation d'Entreprises.

Les missions de la Fondation d'entreprises Groupe Lafuma sont déclinées selon trois axes : la biodiversité, l'éco-conception et le sport / la solidarité / la santé.

La Fondation a pour objet d'identifier et de supporter des projets d'envergure répondant à ses fondamentaux. Deux projets phare ont été retenus :

- La protection de l'Arc Alpin, dans le cadre du Programme de Conservation du WWF, mais également au travers d'actions avec Mountain Riders.
- Le soutien d'un programme de recherche et d'innovation en matière d'éco-conception.

## Les missions de la Fondation

### Biodiversité

Protéger les terrains de jeux des sportifs a toujours été une priorité pour le Groupe Lafuma. La Fondation a donc à cœur d'investir également en faveur de la biodiversité en soutenant des actions de sensibilisation ou de protection de l'environnement.

### Eco-Conception

Concevoir des produits toujours plus respectueux de l'environnement, "Offrir plus avec moins" est le crédo du Groupe Lafuma depuis plus de 15 ans. Afin d'améliorer nos connaissances générales dans le domaine des produits Outdoor en termes de matières, de recyclage... la Fondation d'entreprises Groupe Lafuma a pour mission d'innover pour l'éco-conception en soutenant des programmes de recherche spécifiques.

### Sport, Solidarité et Santé

Le Sport et la Solidarité parce que... Les valeurs promues par les activités de pleine nature (effort, partage, authenticité, humilité) peuvent aider un jeune à s'en sortir et lui offrir une chance de prendre en main ce qu'il est. L'accès aux sports Outdoor, et notamment à la montagne, permet également aux personnes handicapées de s'épanouir en découvrant des univers qui leurs sont bien souvent peu accessibles.

Enfin la santé... Puisque l'engagement du Groupe Lafuma a toujours été en faveur d'un sport performant et durable où chacun trouve son équilibre dans la pratique sportive en préservant et en entretenant son capital santé.

## Les projets soutenus

### Biodiversité

#### > WWF

La Fondation a choisi de soutenir WWF, World Wildlife Fund, la première organisation mondiale de protection de l'environnement. Ce soutien est une suite logique du partenariat entre la Fondation WWF-France et la marque Lafuma depuis plus de 10 ans.

La Fondation WWF a des domaines d'intervention très divers à travers le monde, de la lutte contre le changement climatique à la sauvegarde des espèces menacées, en passant par la

préservation des forêts... La Fondation d'entreprises Groupe Lafuma s'associe spécifiquement au programme de Conservation de l'Arc Alpin. Ce programme, qui résulte d'une convention alpine entre la Slovénie, l'Autriche, la Suisse, le Lichtenstein, l'Italie, l'Allemagne, la France et Monaco, est mené par quatre ONG dont le WWF.

Le Programme de Conservation de l'Arc Alpin comporte six missions :

- la protection de la biodiversité,
- le maintien et le développement des corridors écologiques,
- le maintien et le développement des grands carnivores (loup, ours, lynx, loutre),
- l'adaptation aux conséquences des changements climatiques (biodiversité et modes de vie humains),
- le maintien et la restauration en bon état écologique des rivières alpines,
- la contribution à la mise en œuvre d'activités pour un tourisme durable.



#### > Mountain Riders

##### La protection et le respect de la montagne

Notre planète est confrontée à des enjeux sans précédent : réchauffement climatique, perte de biodiversité, crise énergétique, sociale... Dans ce contexte global, la montagne n'est pas épargnée et doit adapter ses pratiques pour la mise en place d'un développement durable et un tourisme soutenable.

Mountain Riders souhaite accompagner les différents acteurs de la montagne, publics et privés, ainsi que les 11 millions de skieurs annuels dans une démarche de changement positive en proposant des pistes de réflexion et des outils d'action concrets. Pour Lafuma, soutenir Mountain Riders, c'est nous donner les moyens de fédérer les acteurs de la montagne autour de la question du développement durable. A destination des différents publics en contact avec la montagne, Mountain Riders organise des opérations de sensibilisation au travers d'événements (nettoyage de stations de ski : collecte nationale des déchets) ou des campagnes à visées pédagogiques (stands événementiels ou conférences avec plus de 30 000 personnes sensibilisées par an, des éco-guides des stations, du matériel de montagne...).

Mountain Riders accompagne également les acteurs professionnels de la montagne : l'association a édité une charte développement durable des stations, pour laquelle 52 stations se sont déjà engagées à ce jour. Elle conseille les organisateurs d'événements pour une bonne gestion de leur projet de A à Z avec un minimum d'impact sur l'environnement et certifie certains en "Événement éco responsable".



www.mountain-riders.org



### > Expédition Makay

Le 12 Novembre 2010 a débuté dans le massif du Makay, à Madagascar, une expédition dont le but est une étude large de la biodiversité unique au monde de ce lieu particulièrement étonnant par sa richesse. La Fondation Groupe Lafuma et Lafuma ont souhaité s'associer à ce projet et le soutenir.

### Le projet Makay Nature : une expédition scientifique à la découverte d'une biodiversité unique

Situé au centre-ouest de l'île de Madagascar, le massif du Makay est l'une des plus incroyables surprises que la nature ait pu produire. Il est en particulier remarquable pour ses innombrables canyons, la plupart très profonds. Cette spécificité géologique a permis le développement, au fil des millénaires, d'une faune et d'une flore endémiques d'une richesse unique et qui reste quasiment totalement à découvrir. L'étude de cette biodiversité hallucinante, tel est l'objet premier de l'expédition Makay Nature menée par Evrard Wendenbaum. Pendant trois mois, il est au Makay en compagnie de très nombreux scientifiques pour essayer de percer quelques secrets recelés par ce lieu magique. Du 12 novembre au 20 décembre, une équipe de tournage les a accompagné durant ce séjour afin d'y réaliser un reportage diffusé en 2011 sur les chaînes Canal + et Planète.

En apprendre plus sur le Makay pour pouvoir mieux le préserver, voici l'autre ambitieux projet de cette expédition qui compte bien oeuvrer pour la reconnaissance de cet espace unique comme une aire à protéger au niveau national malgache, mais aussi comme Patrimoine mondial de l'UNESCO.

Particulièrement sensible aux objectifs de cette expédition, Lafuma a décidé de doublement soutenir ce projet. Tout d'abord par une dotation en matériel, afin d'équiper les membres de l'équipe de l'expédition, et ensuite la Fondation Groupe Lafuma a souhaité soutenir financièrement cette action de recherche et de protection de la biodiversité. Enfin, l'expédition a eu la chance de compter parmi ses membres Christophe Dumarest, guide de haute montagne et conseiller technique Lafuma depuis 5 ans.



[www.makaynature.org](http://www.makaynature.org)

### Les Océans

#### > Surfriders Foundation : la protection et le respect des plages

L'association Surfrider Foundation Europe est dédiée à la protection et la mise en valeur de l'océan, des vagues et du littoral.

Elle organise différentes actions pour la sauvegarde des

océans, ainsi que pour l'amélioration de l'information du public sur la qualité des eaux, les législations et les risques réels en cas de pollution.

Surfrider Foundation a également pour vocation de sensibiliser les plus jeunes aux enjeux du respect de l'environnement afin que les décideurs de demain comprennent dès aujourd'hui les enjeux de la protection de l'océan. Une des actions phares de l'association consiste notamment en des journées de sensibilisation autour de nettoyages de plage à destination des jeunes. La Fondation d'entreprises Groupe Lafuma s'associera activement à ce projet dans la continuité de l'engagement d'Oxbow sur ce thème depuis plus de 5 ans aux côtés de l'association.



[www.surfrider.eu](http://www.surfrider.eu)

#### > Na Kama Kai : protection des fonds marins

L'association Na Kama Kai est basée à Hawaï et ses principales missions portent autour de la protection de l'océan et des fonds marins :

- Connaissance et sécurité des milieux marins,
- Miser sur l'éducation et l'information des jeunes sur ces problématiques environnementales.

La Fondation Lafuma et en particulier Oxbow, dont les activités tournent autour de la glisse, soutient activement les activités de cette association.



[www.nakamakai.com](http://www.nakamakai.com)

### Sport, solidarité et santé

#### > Ecole Nationale Supérieure d'Alpinisme, à Chamonix

Les principales missions de l'ENSA sont de former et de perfectionner l'encadrement des métiers sportifs de la montagne, de conduire des études et analyses dans le domaine de la sécurité en montagne et de contribuer à l'entraînement des sportifs de haut niveau.

Spécialiste de l'équipement sport & nature, la Fondation Lafuma a choisi d'apporter son concours financier aux guides en formation via l'attribution de bourses d'études et de soutien à des projets professionnels.

- 12 bourses individuelles sont remises aux stagiaires en début de formation avec une sélection par les équipes ENSA & Fondation (profils en difficulté, et qui n'ont pas reçu d'aide de l'Etat).
- 4 bourses au projet remises aux meilleurs projets proposés par les aspirants guides (donc en fin de formation) selon les critères suivants: aide au développement de la profession de guide à l'étranger, éco-responsable, social, autour du patrimoine « montagne », etc.



[www.ensa-chamonix.net](http://www.ensa-chamonix.net)

**> Sport dans la Ville : le sport et les jeunes défavorisés**

L'association Sport dans la Ville a pour but de favoriser l'insertion sociale et professionnelle de jeunes, par la mise en place de centres sportifs implantés au cœur de quartiers sensibles. 16 sites permettent chaque semaine à 1800 jeunes, âgés de 7 à 20 ans, de pratiquer gratuitement le football, le basket-ball et le rugby. Afin de participer activement au développement personnel de chaque enfant, Sport dans la Ville a créé des camps de vacances et un programme d'échange international (Etats-Unis, Brésil, Inde).

Pour que chaque jeune trouve le chemin de l'emploi, Sport dans la Ville a également créé le programme "JOB dans la Ville" destiné à favoriser la formation et l'insertion professionnelle des jeunes et le programme d'aide à la création d'entreprises "Entrepreneurs dans la Ville" qui a permis depuis deux ans la création de 20 entreprises. Cette année, deux cadres supérieurs du Groupe Lafuma parrainent chacun un jeune dans le cadre du projet "Job dans la Ville" et l'accompagnent donc toute au long de son cursus scolaire afin de l'aider à se frayer un chemin vers le monde professionnel.

La Fondation d'entreprises Groupe Lafuma a choisi de soutenir Sport dans la Ville pour prolonger le partenariat historique déjà existant avec la marque Lafuma depuis la naissance de l'association il y a 10 ans ; aujourd'hui Sport dans la Ville est devenue la principale association d'insertion par le sport en France.



**> En Passant par la Montagne : la montagne pour tous**

L'association En passant par la Montagne a été créée en 1995 et intervient comme une interface entre le milieu de la montagne et celui du travail social. En 2008, ce sont une trentaine de projets éducatifs en montagne qui ont été réalisés en utilisant les valeurs de la montagne (dépassement de soi, confiance en soi et en l'autre, respect des règles...) comme un levier d'insertion pour des personnes en difficulté. La découverte de l'environnement et la prise de conscience du milieu qui nous entoure sont des aspects forts de ces projets. Depuis deux ans, l'association participe au nettoyage de la Mer de Glace organisé par le Groupe Lafuma et son réseau de partenaires, c'est à chaque fois des expériences humaines riches pour chacun, et l'occasion de rencontrer différents acteurs de la montagne.



**> Fondation d'Auteuil**

La Fondation d'Auteuil est une fondation catholique reconnue d'utilité publique (depuis 1929) qui accueille, éduque et forme plus de 13 000 garçons et filles en difficulté pour leur permettre de s'insérer dans la société en adultes libres et responsables.

Ces jeunes lui sont confiés par leur famille ou par les services de l'Aide sociale à l'enfance. Ils reçoivent un accompagnement personnalisé dans un cadre sécurisant pour avancer dans les apprentissages de la vie.

- Chaque jeune bénéficie d'un parcours personnalisé pour développer son savoir être et son savoir-faire dans le domaine professionnel de son choix.

- La fondation accompagne également les familles dans leur rôle éducatif.

Apprentis d'Auteuil délivre 66 formations professionnelles dans 12 filières au sein de 200 établissements en France.

La Fondation Lafuma est partenaire de la Fondation d'Auteuil depuis 2010 à l'origine dans le cadre du projet « Gravier en Confiance » (ascension du Mont-Blanc par un groupe de Jeunes).



[www.fondation-auteuil.org](http://www.fondation-auteuil.org)



# Autres actualités 2011

## Les expéditions Millet : Under the pole & Element 3

Dans le cadre du Millet Expedition Project, Millet et ses partenaires soutiennent une dizaine d'expéditions, classées dans différentes catégories : Performance, Entraide, Coup de Cœur, Humanitaire et... Environnement. Ces derniers projets associent une perspective écologique à l'aspect sportif.

### > Under the Pôle

Cette expédition est partie en mars 2010 pour effectuer la traversée du Pôle Nord au Canada (soit 800km) et pratiquer la plongée sous-marine en un maximum de points afin d'observer les conséquences du changement climatique sur ce territoire fragile, sa faune, sa flore.

La dérive et l'état de la banquise ne leur auront permis de parcourir qu'un quart de la distance prévue. Constat sans appel : d'après eux d'ici quelques années, la banquise disparaîtra sur les mois de printemps.

En 2011, un film de 52 minutes sur l'expédition a été réalisé et diffusé sur les chaînes Planète Talassa et Talassa.



[www.millet.fr/fr/news/millet-expedition-project/les-candidatures-pour-le-mxp-2012-sont-ouvertes](http://www.millet.fr/fr/news/millet-expedition-project/les-candidatures-pour-le-mxp-2012-sont-ouvertes)

### > Element 3

Cette expédition, sélectionnée lors de la session 2010 et composée de 3 jeunes médecins suisses, avait pour objectif de partir de Haute-Nendaz, en Suisse, et de rejoindre le sommet de l'Aconcagua (Argentine), plus haut sommet sud-américain, en n'utilisant aucun moyen de locomotion motorisé ; uniquement la marche, le vélo et le voilier.

Opération (presque) réussie, puisque les membres de l'expédition ont atteint le sommet le 31 décembre 2010, en ayant du, pour rattraper le retard pris en mer, prendre un bus pour rejoindre Mendoza.

Toutes les expéditions sélectionnées sont sensibilisées avant le départ à l'impact de leur voyage, de leur passage dans les lieux qu'ils vont traverser. Une "charte de l'expéditeur" leur est remise en même temps que leur engagement auprès des partenaires.

Cela constitue une preuve supplémentaire de l'engagement de Millet, tant dans ses produits que dans ses actions, pour préserver la planète.

Un film sur l'expédition est sorti en novembre 2011.



[www.millet.fr/fr/news/millet-expedition-project/les-candidatures-pour-le-mxp-2012-sont-ouvertes](http://www.millet.fr/fr/news/millet-expedition-project/les-candidatures-pour-le-mxp-2012-sont-ouvertes)



# **C**harte Lafuma “Pure Leaf Project”

## Une philosophie

Offrir plus avec moins. Plus de polyvalence, de durabilité, de sûreté, de confort.  
Moins de matière, d'énergie consommée, de déchets. Des économies de ressources naturelles, humaines et économiques initiant un nécessaire Développement Durable.

## 10 engagements

### 1. Des produits innovants respectant l'environnement :

Développer des produits éco-conçus dont les impacts environnementaux sont limités.

### 2. Incitation aux bonnes pratiques écologiques :

Initier des démarches novatrices et exemplaires en terme de responsabilité environnementale.

### 3. Maîtrise de la production :

Assurer sur nos sites et au-delà des exigences légales un haut niveau de sécurité, hygiène et contrôle de la pollution.

### 4. Respect des Droits de l'Homme :

Garantir et promouvoir chez nos sous-traitants un cadre social en accord avec les principes éthiques universellement reconnus.

### 5. Implication du personnel :

Intégrer l'ensemble des employés dans notre démarche responsable, renforçant la culture d'entreprise.

### 6. Emplois et compétences :

Développer les compétences de nos salariés, favoriser l'épanouissement professionnel.

### 7. Croissance durable :

Inscrire notre démarche dans une croissance durable donc rentable sur le long terme.

### 8. Sensibilisation et responsabilisation :

Informers les consommateurs en communiquant sur les enjeux de l'éco-conception et du Développement Durable.

### 9. Dialogue et concertation :

Entretenir des relations de confiance, fondées sur une transparence totale, avec nos parties intéressées.

### 10. Suivi de la stratégie :

Evaluer clairement et suivre nos performances économiques, sociales et environnementales.

# **C**harte Ethique

## Code de conduite des fournisseurs du Groupe Lafuma

Conformément à notre charte éthique, ces 10 points doivent être respectés pour travailler avec le Groupe LAFUMA :

### **Interdiction du travail des enfants**

Un enfant de moins de 16 ans ou plus jeune que l'âge minimum du travail fixé par les lois locales ne doit pas être employé. Si un enfant n'a pas satisfait à ses obligations légales de scolarité, sa scolarité doit être assurée par l'entreprise.

### **Pas de travail forcé ou obligatoire**

Tout travail ou service obtenu par la menace d'une sanction quelconque ne doit jamais être utilisé. Seul le travail volontaire est autorisé.

### **Hygiène et sécurité de l'environnement de travail**

L'entreprise doit respecter les règles élémentaires d'hygiène et de sécurité sur le lieu de travail : elle doit fournir à ses employés des conditions de travail sûres et saines, ainsi que des dortoirs propres.

### **Liberté de parole et d'association**

L'entreprise doit respecter le droit des employés à négocier collectivement et à s'organiser en syndicats ou groupes de négociation.

### **Non-Discrimination**

Aucune discrimination portant sur la race, la nationalité d'origine, la religion, le sexe, l'orientation sexuelle, le handicap, la santé, l'appartenance à un syndicat, les opinions et appartenances politiques ne doit s'exercer. Les différences, en particulier en matière de rémunération, de promotion et de licenciement, ne peuvent se fonder que sur des exigences strictement inhérentes à l'emploi occupé.

### **Procédures disciplinaires**

Le personnel ne doit pas faire l'objet de punitions corporelles, ni d'abus ou de harcèlement moral, physique ou verbal.

### **Temps de travail**

Les employés ne doivent pas travailler plus de 48 heures par semaine et 12 heures d'heures supplémentaires, ou plus du temps de travail et des heures supplémentaires autorisées par les lois locales. Les travailleurs disposent d'au moins un jour de congé par période de sept jours.

### **Rémunération : des salaires et des avantages équitables**

Les salaires versés pour une semaine de travail standard doivent au moins respecter les montants minimum légaux. Ils doivent être supérieurs au salaire minimum vital, et doivent être suffisants pour assurer les besoins de base de chacun des opérateurs.

### **Système de management**

Le personnel de direction doit être responsable, prendre les mesures de correction nécessaires, et s'engager à défendre ces mêmes principes dans ses propres filières d'approvisionnement.

### **Audits**

L'entreprise s'engage à accepter les contrôles rigoureux effectués par Lafuma ou par des auditeurs externes, et à prendre en compte les remarques en résultant pour améliorer ses conditions de travail.

# **C**harte Environnementale

Engagement de Développement Durable des fournisseurs du Groupe Lafuma

Pour travailler avec le Groupe LAFUMA,  
il faut faire preuve de responsabilité sociale et environnementale,  
conformément aux principes du Développement Durable.  
En plus du code de conduite résultant de notre charte éthique,  
le fournisseur s'engage ici à respecter les règles suivantes :

## **Consommation d'eau**

La consommation d'eau doit être régulièrement mesurée de façon à déterminer et à mettre en œuvre toutes les mesures possibles pour la réduire.

## **Consommation d'énergie**

La consommation d'énergie doit être régulièrement mesurée de façon à déterminer et à mettre en œuvre toutes les mesures possibles pour la réduire.

## **Pollution de l'air, du sol et de l'eau**

Toutes les sources de pollution de l'air, du sol et de l'eau doivent être clairement identifiées et surveillées de façon à déterminer et à mettre en œuvre toutes les mesures possibles pour les réduire. Le niveau de pollution doit au moins respecter les normes locales.

## **Production de déchets**

La production de déchets doit être régulièrement mesurée de façon à déterminer et à mettre en œuvre toutes les mesures possibles pour la réduire. La gestion des déchets doit au moins respecter les normes locales, et le recyclage des déchets doit être, autant que possible, généralisé.

## **Transport**

Le transport doit être minimisé, des transports propres doivent être utilisés autant que possible.

## **Environnement de l'usine**

Les principaux enjeux environnementaux relatifs à l'environnement de l'usine doivent être identifiés, en particulier ceux concernant la protection des cultures locales, des paysages et de la biodiversité. Toutes les mesures possibles doivent être mises en œuvre pour garantir la bonne intégration de l'usine dans son environnement.

## **Système de management**

L'usine doit sensibiliser son personnel à ces enjeux et mettre en œuvre les technologies les plus récentes pour résoudre ses problèmes environnementaux ; elle doit aussi inciter ses propres sous-traitants à respecter les mêmes règles.

## **Audits**

L'entreprise s'engage à accepter les contrôles rigoureux effectués par Lafuma ou par des auditeurs externes, et à prendre en compte les remarques en résultant pour améliorer sa gestion de l'environnement.



LAFUMA GROUPE - 6, rue Victor Lafuma - 26140 ANNEYRON - France - Tél. +33 (0)4 75 31 31 31 - Fax +33 (0)4 75 31 57 26

[www.groupe-lafuma.com](http://www.groupe-lafuma.com)