



TERMINALES RIO DE LA PLATA S.A.

**COMUNICACIÓN DE PROGRESO
DEL PACTO GLOBAL DE NACIONES UNIDAS 2012**





Declaración de continuidad del apoyo al Pacto Global

H.E. Ban Ki-moon
Secretario General
Naciones Unidas
New York, NY 10017
USA

Estimado Sr. Secretario General,

Tengo el agrado de dirigirme a usted con el fin de declarar la continuidad al apoyo de **TERMINALES RIO DE LA PLATA S.A.** a los diez principios del Pacto Mundial referente a los Derechos Humanos, los Derechos Laborales, al Medio Ambiente y a la lucha contra la corrupción.

TERMINALES RIO DE LA PLATA S.A. expresa en forma escrita y explícita su decisión de seguir apoyando y fomentando los principios del Pacto Mundial en nuestra esfera de influencia. Se compromete también a incluir sus principios en el ejercicio diario laboral, su estrategia, su cultura y cada una de las acciones de la compañía.

A continuación presentamos la Comunicación del Progreso Anual con el propósito de comunicarlo a las partes interesadas y fortalecer así los objetivos más amplios de Desarrollo de las Naciones Unidas.

Atentamente,

Gustavo Figuerola
Gerente General

LOS 10 PRINCIPIOS

Derechos Humanos

1. Apoyar y respetar la protección de los derechos humanos proclamados a nivel Internacional;
2. No ser cómplice de abusos de los derechos humanos.

Normas Laborales

3. Apoyar los principios de la libertad de asociación y el reconocimiento de los derechos a la negociación colectiva;
4. Eliminar todas las formas de trabajo forzoso y obligatorio;
5. Abolir cualquier forma de trabajo infantil;
6. Eliminar la discriminación en materia de empleo y ocupación.

Medio Ambiente

7. Apoyar el enfoque preventivo frente a los retos medioambientales;
8. Promover una mayor responsabilidad ambiental; y
9. Alentar el desarrollo y la difusión de tecnologías inocuas para el medio ambiente.

Anticorrupción

10. Actuar contra todas las formas de corrupción, incluyendo la extorsión y el soborno.

INDICE DE CONTENIDOS

- 1. PERFIL DE LA ORGANIZACION**
- 2. ESTRATEGIA Y PARTICIPACIÓN**
- 3. ASPECTOS DE DESARROLLO SUSTENTABLE ABORDADOS
POR TERMINALES RIO DE LA PLATA**
- 4. DERECHOS HUMANOS (Principios N° 1 Y 2)**
- 5. PRINCIPIOS LABORALES (Principios N° 3, 4, 5 Y 6)**
- 6. GESTIÓN AMBIENTAL (Principios N° 7, 8 y 9)**
- 7. MEDIDAS ANTI-CORRUPCIÓN (Principios N° 10)**
- 8. RELACION CON PROVEEDORES**

1. PERFIL DE LA ORGANIZACION

1.1 Terminales Río de la Plata y DP World

Terminales Río de la Plata S.A. –TRP - está ubicada en el Puerto Nuevo de Buenos Aires, Argentina y tiene la concesión de la Terminal de Contenedores y la Terminal de Cruceros “Benito Quinquela Martín”. Provee servicios de operación de terminal de contenedores y carga general de las Terminales 1, 2 y 3 del Puerto Nuevo. Posee la concesión de la operación portuaria hasta octubre de 2019.

Terminales Río de la Plata es una empresa del grupo DP World, Latin American Infrastructure Fund y otros socios internacionales. DP World es uno de los principales operadores de terminales portuarias en el mundo, con 60 terminales de contenedores en 30 países. DP World tiene una capacidad de operación que excede los 50 millones de TEUs y posee un dedicado equipo profesional que le permite proveer servicios de la más alta calidad en las principales economías del mundo.

1.2 Servicios

Con un enfoque en la gestión de calidad del servicio prestado y de la satisfacción de nuestros clientes, respaldado con las correspondientes certificaciones, ofrecemos los servicios de la Terminal:

PUERTO

Operación de buques. Carga y descarga, las 24hs del día, 362 días al año. Carga general y de Proyecto, las 24hs del día, 362 días al año. Inspección de estructuras y reparación de contenedores secos y refrigerados, realizada por personal con calificación internacional certificada por IICL.

TERMINAL DE PASAJEROS

Ingreso y egreso al país, de pasajeros provenientes de Cruceros de vacaciones, de distintos lugares del mundo.

LOGISTICA (CFS)

El servicio de CFS (Container Freight Station) agrega a las tradicionales operaciones de buques el servicio de consolidado y desconsolidado de carga.

1.3 Infraestructuras y otras características

La Terminal cuenta con una inversión superior a los 220 millones de dólares y un área operativa de 430.000 m² completamente adaptados y remodelados.

Sus instalaciones cuentan con:

- Capacidad de operación de 800.000 TEUS/año.
- Muelles de atraque operativos para buques full containers:
 - Muelle de 465m de longitud en la dársena B —para permitir atraque de un buque de hasta 305m de eslora.
 - Muelle de 680m de longitud en la dársena C —para permitir atraque de 2 buques, de 305m de eslora.
- Dos giros para buques de carga general, carga de proyecto y feeders, uno en la Dársena B 6°/7° sección y otro en la Dársena A Sur.

GRUAS

- 5 Grúas pórtico Post-Panamax ubicadas en la Dársena C
- 3 grúas pórtico móviles Panamax en la Dársena B
- 2 grúas móviles Gottwald HMK280 E -Capacidad total 100 toneladas
- 25 RTGs

AREA REFEER

- Una estación reefer —la más grande de Latinoamérica— con capacidad para conectar simultáneamente 1.350 contenedores.
- Un área específica para realizar tareas de inspección y PTI, con una capacidad de 150 unidades refrigeradas en forma simultánea.
- La Terminal cuenta con 4 Generadores de 500 KW cada uno, que funcionan como respaldo de manera de garantizar la provisión de electricidad para las unidades reefer en todo momento.

PLAYA CONTENEDORES VACIOS

- Un depósito interno de contenedores vacíos con una capacidad de 4000 Teus.
- Depósitos extra portuarios, para el almacenaje de contenedores vacíos.

C.F.S.

2000 M² de depósito cubierto para carga suelta y de proyecto, con alero de carga de 1000 M² que permite operar en condiciones climáticas adversas.



AREA DE VERIFICACION

El área de verificación, ubicada próxima a la salida de la Terminal, cuenta con una plataforma cubierta para verificación sobre camión con capacidad para 14 contenedores y una playa de maniobra de 1.800m².

FERROCARRIL

Estación de transferencia ferroviaria - trocha ancha: 1,676 m. y trocha angosta: 1,00 m.

TECNOLOGIA DE LA INFORMACION

El desarrollo tecnológico de TRP tiene como objetivo fundamental alcanzar la excelencia. En este marco, se planifican las operaciones de acuerdo a las instrucciones de los clientes. Esto permite lograr un nivel de productividad óptimo, tanto en la carga y descarga de buques como en la entrega y recepción de la mercadería.

A su vez, la habilitación de canales de comunicación apropiados facilita a nuestros clientes la obtención de los datos pertinentes a cada carga en particular, además de una previsión oportuna y de la disponibilidad inmediata de la mercadería.

SEGURIDAD

La Terminal cuenta además con un moderno sistema de vigilancia que garantiza la seguridad de la mercadería en todo momento.

La implementación de estrictos controles internos y la utilización de tecnología de última generación contribuyen a optimizar el correcto funcionamiento de la operativa y la seguridad de la carga.

1.4 Terminal de Pasajeros

La terminal de pasajeros “Quinquela Martín” está localizada en la intersección de Av. Ramón S. Castillo y Av. De los Inmigrantes, en la ciudad autónoma de Buenos Aires, República Argentina.

La nueva y moderna Terminal, considerada como la mejor en su tipo en toda Sudamérica, se encuentra dentro del predio que ocupa Terminales Río de la Plata (TRP). Con sus 12.786 m² posee la estructura edilicia suficiente para recibir confortablemente el flujo de 15.000 pasajeros por día.

Dentro de la Terminal de pasajeros se realizan las tareas de control de pasajeros y tripulantes, efectos personales y pasaporte, llevadas a cabo por personal de Prefectura,

Migraciones y Aduana destinado a tal efecto. Asimismo, en el sector de acceso al público en general, se dispone de un amplio centro comercial con productos regionales e internacionales de prestigiosas marca.

En cuanto a sus características específicas, la terminal “Quinquela Martín” posee muelles de atraque que funcionan bajo estrictas normas internacionales de protección (Código PBIP).

Nuestra moderna terminal cuenta con un sistema centralizado de protección, central de monitoreo por CCTV y servicios, disponiendo además de un servicio de sanidad, brigada de lucha contra incendios y contaminación y guardia de emergencias eléctricas.

Para dar cumplimiento a los requerimientos específicos de cada terminal, cada una de ellas dispone de sus propios OPIP (Oficial de Protección de Instalaciones Portuarias) y sistema de vigilancia, rondines y demás elementos técnicos necesarios para su operación.

Los servicios destinados a la atención de pasajeros siguen estándares de calidad internacional. Se facilita infraestructura especialmente diseñada para hacer accesible el desplazamiento de personas con discapacidad física.

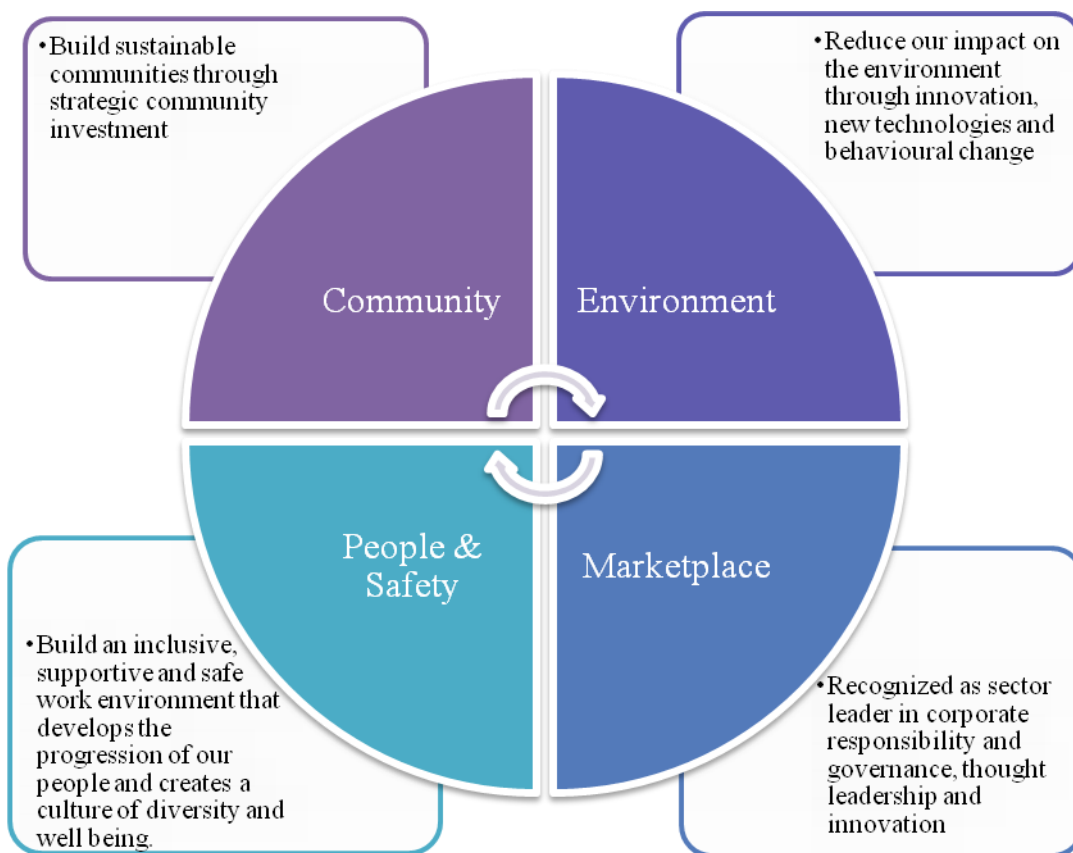
Características específicas de la Terminal de Pasajeros:

- Los muelles y la Terminal Quinquela Martín funcionan bajo estrictas normas internacionales de protección (Código PBIP).
- La Terminal tiene una superficie total a 14.786 m², y una capacidad de 15.000 pasajeros diarios, lo que ha permitido albergar confortablemente a más de 435.000 pasajeros por temporada (de octubre a abril)
- Hall principal con capacidad para 2.000 personas.
- Aire acondicionado central, sistema de audio, música funcional, video wall y cartelera de información al pasajero con los datos de arribos y partidas del día.
- Centro de informes con recepcionistas multilingües
- Cajero Automático
- Enfermería con servicio de ambulancia
- 20 puestos de migraciones, 72 puestos de check-in dispuestos en 4 sectores
- Área para control aduanero, con 3 puestos de atención de salida, 8 scanners de valijas de mano y 10 scanners de valijas de última generación, los que permiten una atención simultánea de 12.000 valijas
- Centro de Información turística, locales comerciales y parada de taxis
- Terminal equipada con los más modernos sistemas de seguridad y servicio de vigilancia para garantizar el desplazamiento de los pasajeros monitoreado por un sistema de circuito cerrado de televisión.
- Ascensores, rampas y facilidades para personas con capacidades especiales.

2. ESTRATEGIA Y PARTICIPACIÓN

El grupo DP World es consciente del impacto significativo que tiene en las comunidades de los países en los que opera, con respecto a empleabilidad, impacto ambiental, salud, infraestructura, educación, entre otros varios aspectos. Es por esto que se ha creado a nivel grupo, una estrategia de sustentabilidad basada en cuatro ejes de trabajo, denominados cuadrantes. Este enfoque permite integrar los conceptos de Responsabilidad Social dentro de los procesos del negocio.

Terminales Río de la Plata, ha adoptado íntegramente esta estrategia. Siendo de las compañías más avanzadas en materia de Desarrollo Sustentable dentro del grupo económico, a través de la adhesión y compromiso con los diez principios del Pacto global de las Naciones Unidas desde el 2010.



2.1 Avances y objetivos en la gestión de Sustentabilidad

A lo largo de este periodo se han desarrollado varios avances dentro de la estrategia y gestión de la Terminal en materia de Desarrollo Sustentable, de lo cual enunciamos algunos de ellos, cuya descripción se encuentra en el capítulo correspondiente:

Política de Voluntariado Corporativo: Nos encontramos en vías de aprobar la Política de Voluntariado corporativo de la Terminal.

Definición de la estrategia de Desarrollo Sustentable a nivel grupo, y adopción en su integridad por parte de Terminales Río de la Plata (precedentemente descrito)

Reestructuración del Servicio Médico, brindando mayor seguridad, tanto en el plano laboral con nuestros colaboradores y personal temporario y contratado que desarrolla sus actividades dentro de nuestras instalaciones, como para los pasajeros de la Terminal “Quinquela Martín”.

Instalación de paneles solares, para el autoabastecimiento de energía eléctrica para el desarrollo de operaciones.

Como objetivo para el próximo año en lo que hace a la gestión de Sustentabilidad de la Terminal, seguiremos avanzando en la gestión y estrategia de Desarrollo Sustentable, alineados completamente a la estrategia a nivel grupo. Desarrollando acciones en materia de Seguridad y Seguridad ocupacional, expandiendo los servicios prestados por el Servicio Médico, como también en Inversión Social y en Medioambiente, en cuanto al uso de los recursos y la prevención de la contaminación. Además de extender nuestro compromiso a la cadena de valor de la organización.

En materia de derechos humanos tenemos como objetivo para el año 2013 profundizar nuestro compromiso en materia de prevención y lucha contra el trabajo infantil y en la inclusión laboral de personas con discapacidades, y es en este sentido que estamos evaluando la adhesión a la Red de Empresas contra el Trabajo Infantil y al Club de Empresas Comprometidas.

2.2 Certificaciones - Sistema integrado de Gestión – Calidad, Medio Ambiente y Seguridad Cadena de Suministros

Terminales Río de la Plata pone en evidencia su compromiso con la superación y mejora continua al haber concluido exitosamente el proceso de certificación de su Sistema Integrado de Gestión.

Innovación, crecimiento, responsabilidad y compromiso con el cliente.

Este tipo de desarrollo unifica los diferentes Sistemas de Gestión existentes en una organización a través de una plataforma común que optimiza su eficiencia y aprovecha la sinergia que provoca la interacción de cada uno de ellos.

En nuestro caso, los Sistemas de Gestión de la Calidad (ISO 9001:2008), Ambiental (ISO 14001:2004) y de Seguridad de la Cadena de Suministros (ISO 28000:2007) han sido integrados satisfactoriamente cumpliendo con los requisitos de los estándares internacionales aplicables en la materia.

Terminales Río de la Plata es la primera empresa del país en lograr la certificación de este tipo de Sistema Tri-Norma.

Este proceso representó un fuerte desafío para la organización, el cual incluyó una revisión de las políticas existentes, para integrarlas en una única Política de Calidad, Medio Ambiente & Seguridad y Salud Ocupacional.

Dentro de esta integración Tri-Norma, Terminales Río de la Plata se convirtió en la primera empresa portuaria en obtener la certificación de la Norma ISO 28000 – Sistema de Gestión de la Seguridad para la Cadena de Suministro – que prevé el desarrollo de un sistema de gestión especialmente aplicable a las empresas de logística y aquellas que participan de la cadena de comercio mundial.

El propósito de la norma es reducir los riesgos sobre las personas y sobre las mercaderías. Esta norma encara temas potenciales de seguridad en todas las etapas del proceso de suministro, especialmente en el área de suministro, tratando amenazas tales como terrorismo, fraude y piratería.

2.1.1 Auditorias y controles

Para el proceso anteriormente descrito la Terminal recibe auditorías internas, las cuales corresponden a los sistemas de gestión y auditorías internas corporativas.

A su vez recibe auditorías externas de certificación del sistema de gestión y de organismos oficiales como ser Secretaría de Ambiente y Desarrollo Sustentable (SAyDS), Superintendencia de Riesgos del Trabajo (SRT), Administración General de Puertos (AGP) entre otros.

2.1.2 Código Internacional para la Protección de los Buques y las Instalaciones Portuarias (P.B.I.P)

Terminales Río de la Plata ha obtenido la Declaración de Cumplimiento del Código Internacional para la Protección de los Buques y las Instalaciones Portuarias (P.B.I.P) que otorga la Prefectura Naval Argentina como autoridad de aplicación del mencionado Código en nuestro país.

La comunidad internacional en su conjunto, ha decidido adoptar las disposiciones de este Código para minimizar las posibilidades de una amenaza a la cadena internacional de suministros.

En particular los países del mundo con Marina Mercante han adherido a estas Normas con el fin de controlar las rutas marítimas y aumentar tanto la seguridad de los buques como la de los puertos.

2.2 Grupos de interés y diálogo

La participación de los grupos de interés, tanto internos como externos, en la definición de los aspectos relevantes, es un elemento clave en el proceso de diálogo. En TRP tenemos relación y comunicación continua con nuestros principales grupos de interés.

Para poder identificar y clasificar a los grupos de interés que se ven afectados y que afectan a la compañía en el habitual ejercicio de sus operaciones y actividad, hemos construido un sistema de análisis que abarque distintas dimensiones; por responsabilidad, por influencia, por cercanía y dependencia, por representación, etc.

<u>Grupos de interés</u>	<u>Quienes lo integran</u>
COLABORADORES	Todo el personal de TRP en relación de dependencia laboral, independientemente del cargo, categoría, y funciones.
CLIENTES	Las organizaciones navieras y de cruceros, que confían en nuestros servicios prestados.
PROVEEDORES Y CONTRATISTAS	Las organizaciones que integran nuestra cadena de suministros, trabajando o no dentro de nuestras instalaciones y que nos provean tanto productos e insumos, como servicios, incluyendo el personal de las mismas.
ACCIONISTAS	DP World y otras empresas del grupo.
ASOCIACIONES SINDICALES	Organizaciones que agrupan y representan a nuestros colaboradores en el desempeño de sus funciones.
COMUNIDADES, UNIVERSIDADES, MEDIOS ONGs y OTROS	Las organizaciones y personas que por un medio u otro se relacionan e interactúan con nuestras operaciones diarias. Incluyendo las asociaciones civiles y sin fines de lucro con quienes interactuamos para gestionar nuestra estrategia de Desarrollo Sustentable, entre otros.
ORGANISMOS DE CONTROL	Las organizaciones que regulan la operación de nuestra actividad.

3 ASPECTOS DE DESARROLLO SUSTENTABLE ABORDADOS POR TERMINALES RIO DE LA PLATA

Desde nuestra estrategia de Inversión Social, pretendemos involucrarnos en el desarrollo de las comunidades de nuestros principales grupos de interés, por lo que hemos establecido, de manera preliminar, los siguientes ejes de trabajo; Salud, Educación, Alimentación y la cooperación con la logística de otras organizaciones para que la ayuda llegue a la comunidad lo antes posible y con el menor impacto económico posible.

También hemos desarrollado y nos encontramos en vías de aprobar la Política de Voluntariado corporativo de la Terminal. Consciente de la importancia de gestionar el negocio con acciones orientadas a contribuir con el desarrollo sustentable de la comunidad y sus grupos de interés, se ha definido la Política de Voluntariado Corporativo, la cual incluye principalmente, los siguientes objetivos:

- ✚ Ofrecer un espacio confiable y seguro para que los colaboradores de TRP puedan canalizar su inquietud social.
- ✚ Animar y apoyar a los colaboradores de TRP a ofrecer voluntariamente su tiempo, habilidades, conocimiento y compromiso al servicio de la comunidad.
- ✚ Potenciar el vínculo de los empleados con la comunidad.
- ✚ Promover que los empleados de la empresa se involucren en la construcción de una sociedad mejor, a través del compromiso y el trabajo responsable y profesional con la comunidad y organizaciones sin fines de lucro.
- ✚ Ayudar a que los colaboradores de TRP desarrollen habilidades de liderazgo y trabajo en equipo.

Seguir en esta línea de trabajo, es consecuencia del dialogo que tenemos con nuestros colaboradores en materia de Inversión Social. Durante este año hemos realizado una encuesta interna con el fin de conocer el nivel de interés en participar en proyectos sociales, comunitarios, filantrópicos o de servicio, y los resultados fueron gratificantes porque casi 9 de cada 10 empleados respondió que participarían de un proyecto. Casi la mitad informo que desearía hacerlo en cuestiones relacionadas con la educación y el 60% hizo hincapié que los niños deberían ser el publico benefactor principal. Y casi 7 de cada 10 empleados participarían de un comité permanente de acciones para colaborar con el prójimo.

Programa Copa de Leche



Como todos los años y a partir del aporte mensual que realizan nuestros colaboradores hemos instrumentado la donación al programa “Copa de leche”. Esta acción se articula a través de la Fundación Banco de Alimentos quien tiene la misión de “ayudar a los que padecen hambre, solicitando, almacenando y distribuyendo alimentos aptos para el consumo”.

A partir de la donación mensual de nuestros colaboradores hemos podido comprar 1.092kg de leche en polvo que se distribuyen entre las organizaciones con las que la Fundación colabora.

Programa de Voluntariado



Durante este periodo hemos coordinando cuatro jornadas de voluntariado corporativo con la Fundación Banco de Alimentos. Los 19 participantes aportaron jornadas de 3 horas durante un día clasificando los alimentos que las empresas de alimentos donan a la Fundación. Estas jornadas de voluntariado se realizaron en los depósitos de la Fundación clasificando alimentos. Se trata de hacer controles de calidad a los alimentos que ingresan con el fin de que todo lo entregado a las organizaciones se encuentre en perfectas condiciones. También se embalan y almacenan productos.



Ayuda al niño con Cáncer

Con el objetivo de mejorar la calidad de vida del niño enfermo de cáncer, estamos comprometidos con la Fundación Natalí Dafne Flexer de ayuda al niño con cáncer. Una organización sin fines de lucro, cuya misión es promover el acceso al tratamiento adecuado, en tiempo y forma y brindando al niño y su familia las mejores condiciones de soporte y cuidado. Además del aporte monetario anual, colaboramos con otras acciones, como la donación de bebidas para la celebración de cumpleaños de los chicos.



Igualdad de oportunidades e integración social

Con el objetivo de promover la igualdad de oportunidades, la integración social y el cuidado ambiental, a través de la acción de la Fundación Equidad, hemos canalizado en los dos últimos años nuestro recambio de computadoras. Las mismas son recicladas y entregadas a escuelas que presenten proyectos educativos.

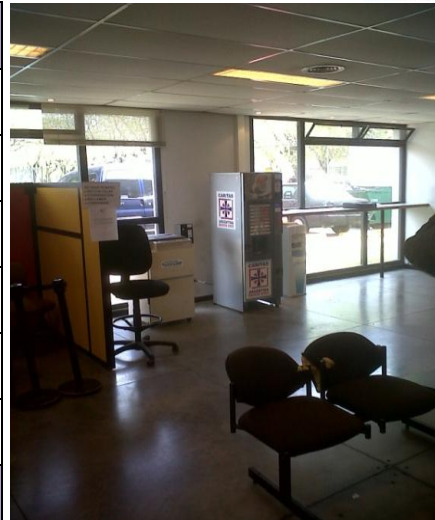


Campana Caritas – Maquinas de Café



Se han instalado máquinas expendedoras de bebidas caliente. El 30% del total de venta bruta es destinado a Caritas en concepto de donación. El servicio es brindado por la empresa "Dasseville & Dasseville y Asoc".

Mes	Servicios	30% Caritas
nov-11	387	232,2
dic-11	706	529,5
ene-12	841	671,6
mar-12	1.055	791,3
may-12	1.620	1.215,0
jul-12	1.229	921,8
Total	5.838	4.361,3



Campaña de separación de residuos



En la Terminal se han dispuesto cestos individuales para la separación de residuos en el Comedor de la Empresa.

Los mismos están identificados según su color:

AZUL:	Vidrio
NEGRO:	Residuos Comunes (telgopor, restos de alimentos, etc.)
VERDE:	Papel y cartón
AMARILLO:	Plástico



4 DERECHOS HUMANOS

Terminales Río de la Plata S.A. apoya la declaración Universal de Derechos Humanos, mediante el cumplimiento de la legislación laboral y convenios colectivos de trabajo, buscando garantizar un entorno de trabajo seguro y sano, comprometiéndose a no ser cómplices de abusos de derechos humanos y a difundir y promover en toda su esfera de influencia los diez principios que promueve el Pacto Global de Naciones Unidas.

4.1 Políticas y Procedimientos sobre Acoso

Tiene por objeto garantizar que los empleados, asesores, visitantes y clientes serán tratados en un ambiente libre de conductas que sean pasibles de ofender, humillar o intimidar. La Compañía garantiza también que todos los reclamos por acoso/discriminación serán tratados en forma seria y confidencial, y no impliquen persecución o intimidación de víctimas o testigos.

Reclamos por acoso: Todos los reclamos por acoso/discriminación son tratados en forma seria, confidencial, y sin victimizar o intimidar a demandantes o testigos. Las investigaciones que se desprendan cumplirán con los procedimientos de la Compañía y serán pasibles de aplicación de acciones disciplinarias adecuadas y ningún individuo podrá ser desfavorecido como consecuencia de haber presentado un reclamo genuino. La Compañía dará curso a los reclamos de forma rápida y eficiente y pero no tolerará si los mismos carecen de fundamento.

5 PRINCIPIOS LABORALES

Terminales Río de la Plata S.A. apoya la declaración Universal de Derechos Humanos, mediante el cumplimiento de la legislación laboral y convenios colectivos de trabajo, buscando garantizar un entorno de trabajo seguro y sano, comprometiéndose a apoyar la eliminación de toda forma de trabajo forzoso o realizado bajo coacción, abolir cualquier forma de trabajo infantil y comprometiéndose a apoyar la erradicación de prácticas de discriminación.

5.1 Nuestros Colaboradores

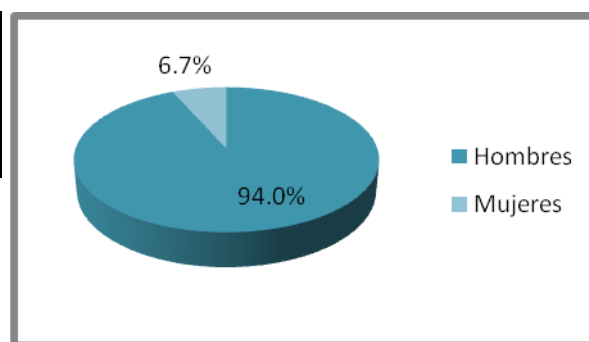
Terminales Río de la Plata posee en nomina mayor a 600 empleados en relación de dependencia, y a continuación presentamos distintas distribuciones, en cuanto a genero, edad, etc., como también otras informaciones referentes a las condiciones laborales y beneficios. Creemos que lo más valioso que tiene la Terminal, es su Capital Humano, y es así como actuamos en consecuencia, siempre en el camino de la mejora permanente.

En este sentido algunos de los beneficios que otorgamos a nuestros colaboradores son: almuerzo en la Terminal, estacionamiento, afiliación gratuita a mutual, obra social y prepaga, reintegro en ópticas, pago del 50% de aranceles universitarios y clases de idiomas entre otros.

5.1.1 Composición de la Dotación

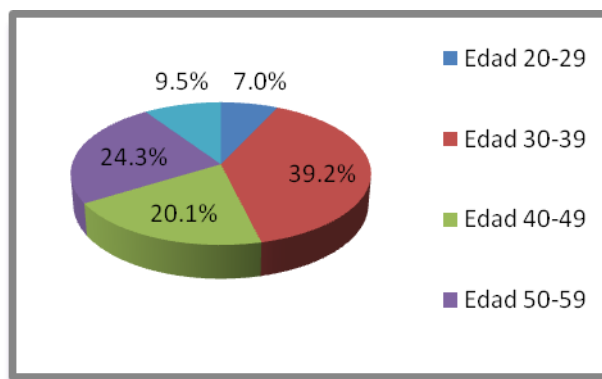
Distribución por género

	Cantidad	Porcentaje
Hombres	566	94,0%
Mujeres	38	6,7%
TOTAL	602	100,0%



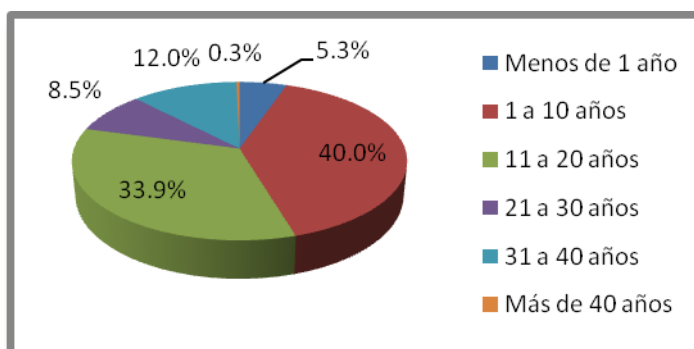
Distribución por edad

	Cantidad	Porcentaje
Edad 20-29	42	7,0%
Edad 30-39	236	39,2%
Edad 40-49	121	20,1%
Edad 50-59	146	24,3%
Edad 60 en adelante	57	9,5%
TOTAL	602	100,0%



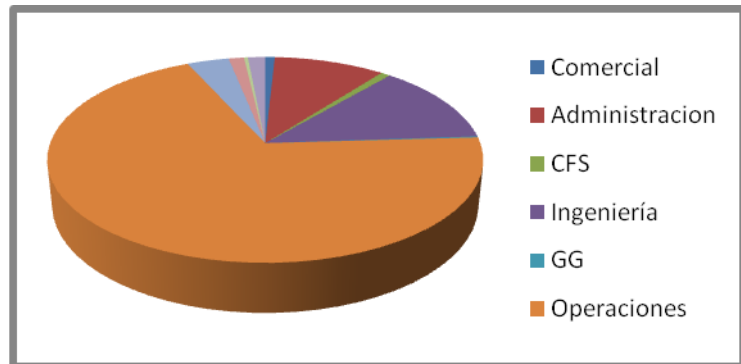
Distribución por antigüedad

	Cantidad	Porcentaje
Menos de 1 año	32	5,3%
1 a 10 años	241	40,0%
11 a 20 años	204	33,9%
21 a 30 años	51	8,5%
31 a 40 años	72	12,0%
Más de 40 años	2	0,3%
TOTAL	602	100,0%



Distribución por área

	Cantidad	Porcentaje
Comercial	5	0,8%
Administración	58	9,6%
CFS	5	0,8%
Ingeniería	76	12,6%
GG	1	0,2%
Operaciones	416	69,1%
RRHH	22	3,7%
Safety	8	1,3%
Security	2	0,3%
IT	9	1,5%
TOTAL	602	100,0%



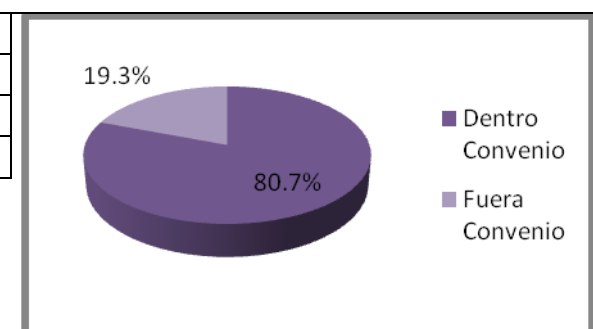
5.1.2 Relación sindical

Todo nuestro personal jornalizado, no así el personal mensualizado, se encuentra representado por diferentes Sindicatos, representación que se encuentra regida por los diferentes Convenios Colectivos de Trabajo, donde se definen aspectos que tienen que ver con las condiciones de trabajo, salarios, cargas sociales, beneficios, etc.

- Sindicato de encargados apuntadores marítimos – N° 0303/98 E
- Sindicato capataces estibadores portuarios – N° 0298/98 E
- Sindicato unidos portuarios argentinos – N° 0312/98 E
- Sindicato de guincheros y maquinistas de grúas móviles – N° 0641/04 E
- Asociación Argentina de empleados de la Marina Mercante – N° 0751/05 E

Distribución por dentro y fuera de Convenio

	Cantidad	Porcentaje
Dentro Convenio	486	80,7%
Fuera Convenio	116	19,3%
TOTAL	602	100,0%



5.2 Políticas en materia de Recursos Humanos

Desde la política de Recursos Humanos se contemplan todos aquellos aspectos necesarios para garantizar la igualdad de oportunidades y evitar temas de discriminación ya sea por género, edad, nacionalidad, religión, orientación sexual, etc., es por esto que contamos con varias Políticas internas para asegurar la gestión responsable de los Recursos Humanos.

5.2.1 Política de Reclutamiento y Selección

La Política de Reclutamiento y Selección tiene el objeto de asegurar que todas las actividades de reclutamiento de personal se lleven a cabo de una manera justa, coherente y franca, en línea con la Política de Igualdad de Oportunidades de la Compañía. También proporciona una orientación y establece las mejores prácticas relativas al reclutamiento, la selección y desarrollo del personal.

Al recibir la aceptación de la oferta por parte del candidato, La Gerencia de Recursos Humanos también es responsable de los siguientes pasos antes de la fecha de inicio del candidato en sus tareas:

1. Chequeo médico pre-ocupacional: Asegurarse de que el candidato esté en condiciones de cumplir con los requisitos inherentes al puesto que ocupará.
2. Solicitud de visa: Manejar la administración cuando corresponda para el caso de candidatos expatriados
3. Inducción para el Empleado: Organizar el programa de inducción para integrar al candidato a la Compañía, en línea con las Políticas y Procedimientos de Inducción.
4. En caso de considerarlo se suscribirá un Acuerdo de Confidencialidad.

En caso de corresponder, antes de comenzar la ejecución de sus tareas se proveerá al ingresante la indumentaria de trabajo y los elementos de seguridad requeridos.

5.2.2 Políticas y Procedimientos sobre igualdad de Oportunidades y No Discriminación

La Política sobre Igualdad de oportunidades y no-discriminación tiene por objeto garantizar que las personas sean tratadas con justicia en todas las áreas.

Terminales Río de la Plata está comprometida con los principios de igualdad de oportunidades en el empleo y de no-discriminación para garantizar que a sus empleados se

les brinden oportunidades equitativas en su contribución al éxito de la organización. TRP se rige por la ley nacional de no-discriminación. Se compromete a mantener un ambiente de trabajo libre de discriminación por motivos tales como raza, religión, nacionalidad, ideología, política o gremial, sexo, posición económica, condición social o caracteres físicos. Esta política se aplica a toda conducta dentro de las instalaciones de la Empresa que pueda afectar el ambiente de trabajo del empleado o empleada.

5.2.3 Política de Inducción

Al ingresar a la compañía, brinda a todos y cada uno de los empleados la oportunidad de participar en un proceso de Inducción estructurado, para asegurarse de que reciban orientación eficaz en cuanto a la empresa y que se les den a conocer las políticas y procedimientos que los afecten. Durante la inducción, el empleado recibe una presentación sobre la Compañía, información sobre sus servicios y una explicación de las políticas y procedimientos.

El programa de inducción se puede brindar de diversas formas, pero la responsabilidad final de asegurarse de que cada empleado asista a las diversas sesiones a las que sea invitado corresponde al Responsable del sector.

Los nuevos empleados deben llegar a conocer la cultura, el personal y sus funciones, con el objeto de lograr el rendimiento efectivo del empleado dentro del menor tiempo posible.

5.2.4 Política y procedimiento sobre protección de datos

Las Políticas y Procedimientos sobre Protección de Datos tienen por objeto proteger y salvaguardar la confidencialidad de la información personal de los empleados. Es el objetivo de la política que todo el personal conozca sus derechos y responsabilidades con respecto a toda la información sobre personal mantenida por la Compañía

Se entiende por Datos Personales toda información:

- Directa o indirectamente relacionada con una persona viva
- A partir de la cual una persona pueda ser identificada directa o indirectamente
- En una forma que permita el acceso a o el procesamiento de la información

5.2.5 Política sobre Abuso de Alcohol y Drogas

En función a las consecuencias negativas que el consumo de alcohol y/o drogas tiene sobre el capital humano y sobre la seguridad de las operaciones, es nuestro objetivo adoptar las medidas tendientes a prevenir y evitar eventuales consumos de alcohol y/o drogas que puedan afectar la seguridad de nuestros colaboradores y la calidad del servicio que ofrece. En este sentido hemos desarrollado una política de alcohol y drogas, en la que se establece la prohibición del consumo, por cualquier motivo, de bebidas alcohólicas y/o drogas en el ámbito de trabajo, no existiendo límites tolerables y siendo de aplicación obligatoria para todo el personal que realice actividades o permanezca en nuestras instalaciones, sin importar el rango o función de la misma.

Tiene por objeto respaldar y hacer conocer el compromiso de la Compañía de proporcionar un ambiente de trabajo seguro, saludable y productivo tanto a los empleados y contratistas como a las personas que visiten las instalaciones.

La Compañía no acepta el abuso de alcohol y/o drogas bajo ningún punto de vista. Es objetivo de la Empresa cumplir con la política de seguridad y adoptar las medidas tendientes a evitar y/o detectar eventuales consumos de alcohol o drogas, sobre todo cuando estas circunstancias puedan afectar la seguridad de los trabajos y la calidad del servicio. No existen límites tolerables para el contenido de alcohol en sangre, cualquier nivel superior a cero detectado con equipos que analizan el aire espirado se considera excesivo y la persona será retirada de sus tareas, sin perjuicio de las medidas que a posteriori se adopten.

Ninguna persona que desempeñe funciones por cuenta de Terminales Río de la Plata podrá hacerlo bajo los efectos de drogas que puedan afectar su habilidad y discernimiento. Esto incluye todas las drogas ilícitas y las lícitas que cuenten con contraindicaciones como aquellas que provocan somnolencia, pérdida de reflejos, etc.

5.2.6 Políticas sobre Comunicaciones

El propósito de esta política es alinear a los Recursos Humanos a los objetivos del negocio para asegurar que cuenten con la información institucional necesaria para mejor desarrollo de sus tareas. TRP fomenta la comunicación fluida entre todos los niveles de la organización. La comunicación ayuda a la empresa en el logro de sus objetivos, en su aprendizaje y desarrollo, contribuyendo a crear cohesión y visión compartida. Con la intención de asegurar que los objetivos comunicacionales se cumplen, la gerencia de RRHH a través de su sector de Comunicaciones Internas diseñará y ejecutará un plan de comunicación interna. Las comunicaciones internas emitidas por DPWorld serán distribuidas desde este sector. Se utilizarán canales de comunicación disponibles, ej. carteleras, mails y se propondrán nuevos para garantizar se optimice la comunicación.



21

Se ha desarrollado internamente en la Terminal, una serie de logos para identificar el área que está originando la información y los contenidos de la comunicación. El mismo es un personaje amigable que se crea a partir de la necesidad de cambiar el rumbo de nuestras comunicaciones internas, hacerlas más relajadas y lograr una respuesta distinta y más amena a las mismas.

Tenemos un “Clarky” para cada una de las áreas: Uno institucional (el de Seguridad e Higiene), RSE, Medioambiente, Sistemas de Gestión Integrados, Capacitación y Desarrollo, Seguridad Operativa y Portuaria. A su vez, cada comunicación tiene un template de un color específico para hacer referencia a que es un mensaje acerca de un sector en particular.

5.2.7 Políticas y Procedimientos de Introducción a Aprendizaje y Desarrollo

Terminales Río de la Plata reconoce que el desarrollo profesional y laboral resulta de una asociación entre el individuo y la organización. Mejorar las capacidades del individuo beneficia tanto a la Compañía como al individuo. Por ello, TRP invierte recursos para que sus empleados exploten las capacidades de aprendizaje y desarrollo propias, con el objetivo de satisfacer las necesidades actuales y futuras de la Empresa.

5.3 Salud y Seguridad Ocupacional

5.3.1 Manual de Seguridad y Salud ocupacional

En TRP consideramos a la seguridad como parte de los derechos fundamentales de las personas, y como tal, proteger a nuestro personal es uno de nuestros principales objetivos.

El éxito que se obtenga en la prevención de accidentes depende en gran medida de la comprensión, aceptación y participación de cada uno de los integrantes de la compañía.

En este sentido hemos desarrollado nuestro Manual de Seguridad y Salud Ocupacional el cual es de cumplimiento obligatorio para todos nuestros colaboradores, desde la Dirección y la Gerencia, Jefes, Supervisores, Empleados, Operarios, Proveedores y Contratistas.

Los principales aspectos que contempla nuestro Manual de Seguridad y Salud Ocupacional son:

- El comportamiento en el área de trabajo
- El orden y limpieza
- Seguridad en áreas administrativas
- Elementos de protección personal
- Señales de Seguridad
- Levantamiento de pesos y cuidado de la espalda
- Manipulación de Materiales
- En caso de accidentes e incendios
- Tránsito y operación de equipos y conducción de vehículos internos.
- Operaciones en el Muelle, Plazoleta, y a Bordo de los Buques.
- Manipulación de sustancias químicas y peligrosas

Desde TRP promovemos activamente la comunicación abierta en temas relacionados con la seguridad entre todos nuestros colaboradores, empleados, contratistas y visitantes, y para ello se han instrumentado canales de comunicación para recibir sugerencias, comentarios o reclamos a través de un formulario que puede ser depositado en los buzones ubicados en diferentes zonas de nuestras instalaciones, entregarlo al jefe de Seguridad o supervisor directo, o en forma anónima a través de una dirección de correo electrónico, siempre garantizando la confidencialidad de las sugerencias o reclamos.

5.3.2 Servicio Médico

Durante el presente año, se ha reestructurado el Servicio Médico de la Terminal. Con un médico de planta, y cuatro enfermeros, cubriendo las operaciones de la Terminal los 365 días del año, las 24 horas. Además cuenta con la asistencia de UTIM Ayuda Médica los 365 días del año, las 24 horas, que cuenta con un médico y un paramédico.

En cuanto a infraestructura se ha equipado con Desfibrilador automático, esterilizador, Electrocardiógrafo, Monitor multiparamétrico, Carro de paro y Carro de curaciones, entre otras cosas.

De esta forma, se logró reducir un 51 % acumulado, los días mensuales por licencias de enfermedad.

Para seguir con esta línea de trabajo, se han planteado los siguientes objetivos y acciones para el año 2013:

- Modificaciones edilicias al servicio médico destinadas a facilitar la asistencia de emergencias.
- Desarrollo de programas de salud en los siguientes aspectos:
 - Tabaquismo
 - Obesidad
 - Riesgo cardiovascular
 - Abuso de alcohol y drogas
 - Prevención del cáncer
 - Programa de riesgo auditivo
 - Jornada de evaluación oftalmológica
- Plan de Vacunación:
 - Vacuna antigripal
 - Vacuna Antitetánica y anti hepatitis B a grupos expuestos

5.3.3 Educación, prevención y control de enfermedades y accidentes

Todos los colaboradores de TRP son instruidos y reciben un manual de Seguridad y Salud Ocupacional al momento del ingreso a la organización, donde declaran explícitamente su compromiso de lectura y aplicación de las normas allí enunciadas en el desarrollo de sus tareas.

Todo proveedor que deba prestar sus servicios dentro del ámbito geográfico de la terminal debe cumplir el Reglamento General de Seguridad y Salud Ocupacional y las condiciones incluidas en el Manual de Gestión Ambiental de TRP.

En este sentido durante el año 2011 hemos realizado una serie de campañas relacionadas con la seguridad de nuestros colaboradores, a partir de las cuales pretendemos efectuar una actualización de las políticas de Salud y Seguridad Ocupacional. Estas campañas consistieron en la publicación y distribución de la política resumida de Seguridad, le entrega de folletería para sintetizar y recordar las 6 reglas mínimas de la seguridad en la zona operativa, la entrega de un instructivo de Calidad, Ambiente, Seguridad y Salud Ocupacional a todos nuestros colaboradores, fondos de Pantalla y material gráfico en general con reglas y mensajes de seguridad, etc.

En TRP proveemos a todos y cada uno de nuestros colaboradores los elementos de protección (EPP) necesarios para cada tarea. El uso de estos elementos es obligatorio para todo el personal que realice trabajos o permanezca en el área, sin importar el rango o función.

5.4 Formación y Desarrollo

Contamos con un plan de formación y capacitación que tiene como principal objetivo desarrollar las habilidades y conocimientos de nuestros colaboradores, principalmente en temas de competencias técnicas, seguridad, medioambiente, etc.

En este año hemos realizado 16.373 horas de capacitaciones a colaboradores, a través de 88 cursos de distintas características alcanzando a 468 colaboradores.

5.5 Sistema de Evaluación de Desempeño

Todo el personal fuera de convenio cuenta con un sistema de evaluación de desempeño. La misma se estructura teniendo como ejes objetivos y competencias.

- Los objetivos permiten explicitar las expectativas que tiene el evaluador sobre el desempeño del evaluado.
- Las competencias explicitan las habilidades necesarias para el puesto. La evaluación de las mismas permitirá identificar las fortalezas y las oportunidades de mejora del evaluado para construir un plan de desarrollo específico.

Competencias Corporativas: Se realizó una campaña gráfica para comunicar las competencias corporativas, en estrecha relación con el proceso de Evaluación de Desempeño.



5.6 Encuesta de Clima Laboral

Como parte del proceso formal de diálogo con nuestros principales grupos de interés, en este caso público interno, hemos realizado una encuesta de clima laboral, donde hemos abordado temas relacionados con seguridad, capacitación, desarrollo y la relación de TRP con la comunidad, entre otros.

Los resultados de esta encuesta nos permitirán trabajar en un plan de acciones concretas para mejorar la calidad de vida laboral de todos los colaboradores. Como conclusiones de la Evaluación de Clima Laboral hemos detectado 5 categorías positivas, como también 5 categorías negativas, en ambos casos, para trabajar y desarrollar un plan de acción, algunas de las cuales ya hemos implementado.

6 GESTIÓN AMBIENTAL

Desde Terminales Río de la Plata S.A. estamos comprometidos en minimizar cualquier impacto ambiental adverso generado desde nuestras operaciones. Este compromiso se refleja a partir del estricto cumplimiento de las normas y reglamentaciones, nacionales e internacionales, el cumplimiento de nuestros objetivos y metas ambientales, adoptando y promoviendo un enfoque preventivo en el cuidado del medioambiente.

6.1 Política ambiental

Los principales objetivos de nuestra Política de Calidad, Medio Ambiente, Seguridad y Salud Ocupacional, en materia de medioambiente son;

- Cumplir con los requisitos legales, otros requisitos relacionados a la actividad, los requisitos corporativos y los del cliente y de otras partes interesadas. Cuando exista un estándar corporativo que sea más estricto que las normas locales, prevalecerá el estándar corporativo.
- Asumir una postura de tolerancia cero a condiciones y conductas que contribuyan a generar incidentes tanto de seguridad en el lugar de trabajo como daños ambientales. Se pondrá especial énfasis sobre el control de los riesgos que representan el mayor potencial de ocasionar lesiones fatales, conocido como Programa de “Riesgos Fatales”.
- Asegurar la formación necesaria para que el personal propio y contratado sea competente y se identifique con esta Política a fin de que lleven a cabo sus tareas en forma eficiente y mediante el cumplimiento de nuestros procesos.
- Suministrar los recursos y los equipos necesarios para la operación, en línea con la prioridad que la compañía coloca sobre la calidad, el medio ambiente, la seguridad y salud ocupacional.
- Llevar a cabo sus actividades controlando los aspectos ambientales significativos – entre ellos la emisión de gases que afectan a la atmósfera-, haciendo un uso racional de la energía y de los recursos naturales, previniendo la contaminación y asegurando un manejo responsable de los residuos emergentes.

6.2 Avances y Objetivos en la gestión ambiental

Durante el transcurso de 2011 y 2012 se realizaron las siguientes actualizaciones:

- Se instalaron paneles fotovoltaicos para captación de energía solar
- Se instaló paneles de precalentamiento de agua para vestuarios
- Construcción de rotondas de direccionamiento vehicular
- Adicionamiento de cartelería de control de tránsito
- Reformulación del sector de verificaciones (se modificaron ingresos y egresos al sector y se limitó la posibilidad de ingreso peatonal)
- Se adicionaron paradas de colectivos internos
- Se actualizó el protocolo de tránsito

Terminales Río de la Plata se encuentra trabajando en tres objetivos ambientales relacionados con el uso racional de la energía y los recursos naturales y con la prevención de la contaminación. Los mismos se detallan a continuación:

1) Reducción de un 15% en las emisiones de CO₂ por TEU contra la línea base 2008.

Como meta para el cumplimiento del presente objetivos se están realizando las siguientes acciones:

- Recambio de luminarias en RTG,
- desarrollo de un sistema de apagado automático de luces y aires acondicionados en áreas administrativas
- disminución de consumos por pre-calentamiento a través de energía solar de agua utilizada en vestuario.

2) Reducción del 4% del consumo de energía eléctrica en Oficinas provistas por fuentes no renovables.

Como meta para el cumplimiento del presente objetivo se realizará la instalación de paneles fotovoltaicos.

3) Generación de un 65% de ahorro de energía consumida en una torre de iluminación por recambio tecnológico.

Como meta para el cumplimiento del presente objetivo se realizará la instalación de una nueva torre de iluminación provista por 21 lámparas de ultra bajo consumo.

6.2.1 Energía solar en TRP

TRP ha finalizado la instalación y puesta en funcionamiento de un nuevo sistema de energía solar. Esta iniciativa está impulsada por la permanente búsqueda de soluciones alternativas tendientes a la mejora en la relación de TRP con el medio ambiente. Si bien la propuesta no implica una reducción radical del impacto ambiental relacionado a la actividad de servicios portuarios, conforma en sí mismo un aporte a la gestión para el cuidado del medio ambiente.

El sistema recientemente instalado, consta de 12 paneles fotovoltaicos de última tecnología conectados a la red de energía eléctrica de la terminal para cubrir una porción de la demanda diaria de electricidad. Estos 12 paneles solares, poseen una capacidad de generación de entre 6.000 y 8.400 kWh por año.



Dado que el sistema cuenta con un dispositivo controlador que permite inyectar la energía generada a la red eléctrica, toda la energía captada por el sistema es siempre utilizada por cualquiera de los puntos de consumos de la terminal. Es decir, el sistema no está destinado a alimentar solo un sector de oficinas sino que cualquier usuario puede estar tomando energía de este sistema en cualquier momento.

Si se analizara el aspecto mediambiental de la iniciativa, podríamos realizar algunos cálculos básicos para determinar que un ahorro en el consumo eléctrico de 8.400 kWh al año evita que una usina eléctrica emita 11.600 kilogramos de Dióxido de Carbono (CO_2) a la atmosfera. Dado que se estima que un árbol de talla promedio es capaz de transformar 6 kilogramos de CO_2 por año, podríamos decir que el ahorro de 8.400 kWh de consumo eléctrico equivale al proceso de conversión de CO_2 a cargo de 2.000 árboles. Y si estos árboles se encontraran en un bosque o una forestación agraria, serían la cantidad de arboles distribuidos en 5 hectáreas de terreno.



6.3 Comités

TRP cuenta con 8 comités de seguridad, cada uno de ellos corresponde con un estándar corporativo y posee un líder denominado Champion, el cual es responsable de liderar el grupo (confeccionado aprox. por entre 3 y 4 integrantes) y ser el referente de los temas tratados ante auditorías corporativas. Cada uno de los comités tiene la misión de cumplimentar con el estándar corporativo que le corresponde. Adicionalmente si surgen temas relacionados con medio ambiente se discuten en cada uno de los mismos.

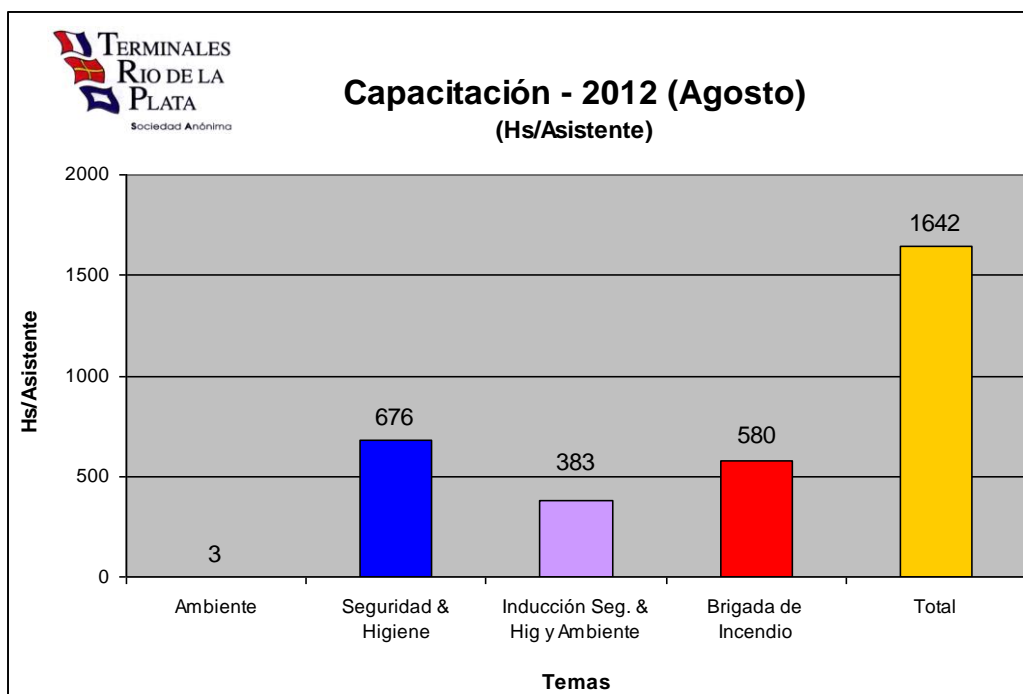
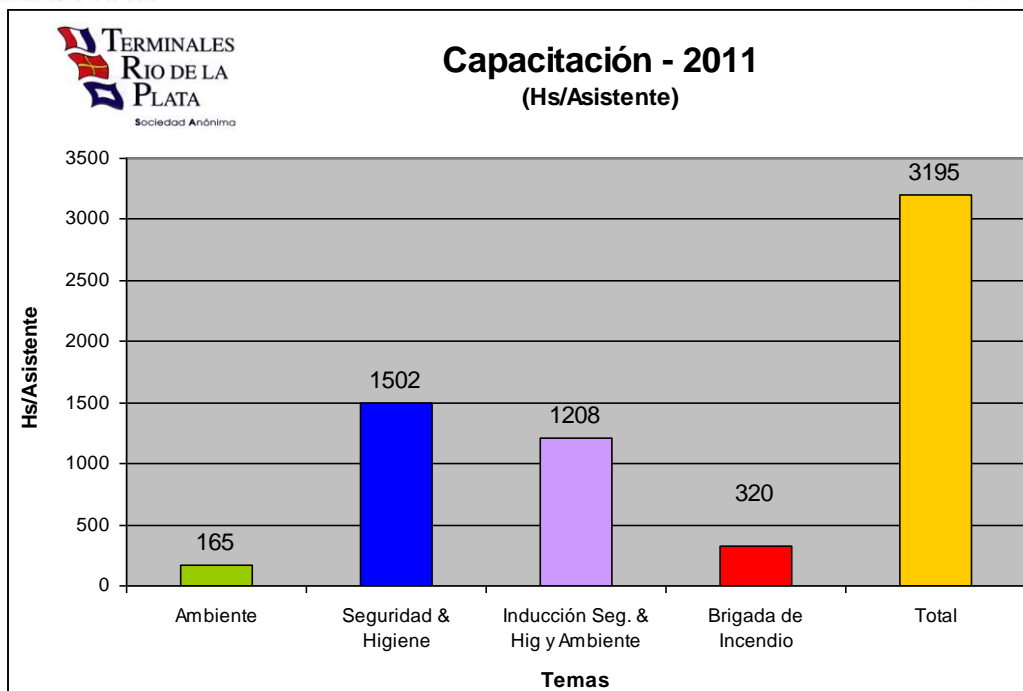
Desde TRP promovemos activamente la comunicación abierta en temas relacionados con el medioambiente entre todos nuestros colaboradores, empleados, contratistas y visitantes. Para ello se han instrumentado canales de comunicación para recibir sugerencias, comentarios o reclamos a través de una dirección de correo electrónico, trp_sma28000@trp.com.ar, siempre garantizando la confidencialidad de las sugerencias o reclamos.

6.4 Capacitaciones en Seguridad y Medioambiente

TRP tiene establecido un plan anual de capacitación para todos los niveles de la organización. En temas específicos de Seguridad y Medio Ambiente, tenemos planificado para el año en curso capacitaciones relacionadas con:

- Capacitación para brigada de emergencias (primeros auxilios, rescate en altura y combate de incendios).
- Capacitación específica en SIG (Derrames, aspectos e impactos ambientales, procedimientos de emergencias)
- Charlas de concientización en temas de Seguridad y Medio Ambiente
- Módulo de Seguridad para Operadores de Equipos
- Procedimiento de seguridad para vientos fuertes
- Capacitación para Choferes Externos.

Las siguientes capacitaciones incluyen a personal de TRP como así a contratistas.



6.5 Utilización de recursos y emisiones. Iniciativas.

Iniciativas para reducción del uso de recursos. Se crearon campañas de concientización para empleados y contratistas acerca del uso racional de los recursos, y el impacto ambiental que genera el hombre en el Planeta. Además de la incorporación en las comunicaciones internas de las fechas claves en aspectos ambientales.

Iniciativas para reducción de emisión de CO₂. Servicio Ferroviario de Cargas. Luego de aproximadamente veinte años, se reanudó el servicio ferroviario de cargas que conecta el Polo Industrial de Bahía Blanca con el Puerto de Buenos Aires. Esta iniciativa, en la que participan Terminales Río de la Plata junto con un grupo de empresas; y con colaboración de la Administración General de Puertos (AGP) permitirá una reducción de emisiones de 6.000 toneladas de dióxido de carbono, equivalente al consumo de 260.000 árboles, generados por la utilización de camiones.

6.5.1 Uso del Agua

La fuente que utiliza TRP es agua corriente proveniente de la red.

TRP consume aproximadamente 6.000 m³ por mes. Los consumos se realizan para: Edificios administrativos, Vestuarios, Baños, Cocina y Lavado de contenedores.

6.5.2 Uso de Energías

Las fuentes utilizadas en TRP son:

Eléctricas: Grúas Pórtico, Iluminación (operativa y administrativa), Estaciones Reefer.

Se consume en el orden de 1.000.000 de KWh mensual

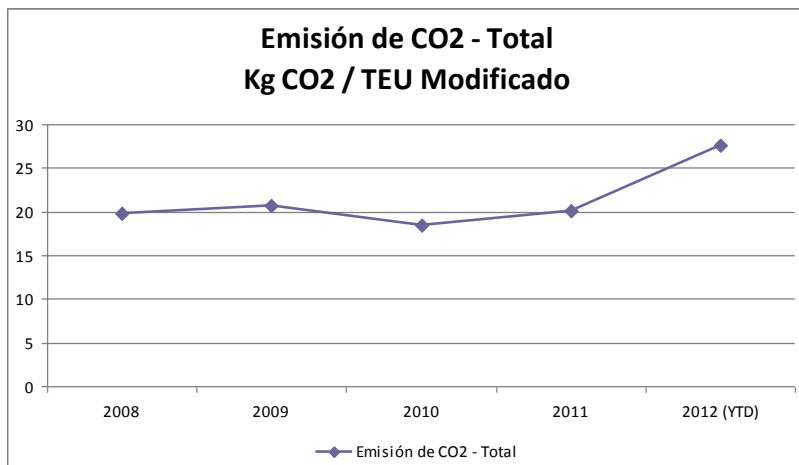
Combustibles (gasoil): Vehículos internos (ITV, camionetas, Forklifts), RTG

Se consume en el orden de los 200.000 lts mensuales

6.5.3 Emisiones de CO₂

TRP calcula la emisión de CO₂ en función de transformar los volúmenes de combustibles utilizados y los consumos eléctricos a CO₂.

Los volúmenes emitidos se detallan a continuación:



6.6 Gestión de Residuos

6.6.1 Planta de Tratamiento de Efluentes (PTE)

Terminales Río de la Plata dispone de una planta para el tratamiento de los efluentes mediante un proceso físico-químico de los líquidos que convergen del sector de lavado de contenedores vacíos, lavado de máquinas (taller) y del sector de estación de servicio (lavado de pisos). Como resultado de dicho proceso físico-químico se obtiene un efluente tratado, el cual se vuelca a colectora cloacal y un residuo (barro de planta de tratamiento de efluentes) el cual se dispone como residuo peligroso.



6.6.2 Disposición final de Residuos Peligrosos

Estos residuos se generan en el taller de mantenimiento como consecuencia de cambios de aceites, arreglos de vehículos, máquinas, y corresponden básicamente a trapos sucios con grasa, solventes, filtros usados etc.

Estos residuos se colocan en bolsas de color azul, y una vez completa la bolsa, son enviados al depósito transitorio, para su acopio, y luego son enviados por medio de un transporte habilitado quien nos entrega un manifiesto con los Kg retirados a una planta de tratamiento, que también se encuentra habilitada por los organismos correspondientes para su disposición final, y luego nos envían un certificado de destrucción final que nosotros archivamos como documento legal.

6.6.3 Reciclado de Papel y Plástico

En este caso, estamos adheridos a dos programas de reciclado, ambos con el Hospital Garrahan: Programa de Reciclado de Papel y Programa de Reciclado de tapitas de plástico.

Tanto las tapitas, como las hojas de papel en desuso son depositadas en cajas especialmente destinadas e identificadas para tal fin, para su posterior retiro y reciclaje por parte de la Fundación. Estas cajas claramente identificadas, se encuentran dispuestas en oficinas administrativas como ser RR.HH, Administración y Seguridad y Medio Ambiente entre otros. Adicionalmente, estos programas generan recursos económicos para la Fundación Garrahan para solventar sus programas asistenciales.

Por el reciclado de papel, hemos recibido un reconocimiento de la Fundación por la donación de 25.271kgs, que evitaron la tala de 430 árboles medianos)

Además, en este mismo sentido, TRP participa del programa SHRED IT de destrucción móvil de papel confidencial para su posterior reciclado. SHRED IT se especializa en servicios de destrucción de documentación, asegurando que la información confidencial de los clientes, empleados y la empresa se mantenga segura siempre.

7 MEDIDAS ANTI-CORRUPCIÓN

Desde Terminales Río de la Plata S.A. estamos comprometidos en cumplir y hacer cumplir las leyes y disposiciones en materia de anticorrupción, para garantizar que todas nuestras acciones y operaciones se conduzcan dentro de la legalidad, de acuerdo con los estándares éticos y legales, con honestidad, integridad y de manera transparente. Bajo ningún concepto aceptamos actos ilícitos de ninguno de nuestros colaboradores.

7.1 Política relativa al Código de Conducta y Normas Éticas

Nuestra Política de Conducta y Normas Éticas es difundida entre todos nuestros colaboradores, proveedores y contratistas y es firmado por cada uno de nuestros empleados al ingresar a TRP.

Somos conscientes acerca de la necesidad de tener un sistema de gestión de riesgos y prevención de fraude actualizado y apropiado a nuestra actividad. En este sentido, hemos comenzado con un proceso de capacitación a nivel gerencial que nos permita identificar, entender y evaluar potenciales situaciones de riesgo en nuestra actividad.

A través de nuestra Política de Conducta y Normas Éticas, TRP asume el compromiso ante sus clientes, proveedores, colaboradores, clientes y sus grupos de interés en general de mantener un comportamiento transparente. Desde esta política se contemplan aspectos que tienen que ver tanto con el comportamiento de nuestra empresa como el de nuestros colaboradores y otros grupos de interés.

Referente a la Empresa (entre otros)

- 1- Los registros contables de la empresa deben reflejar, de la manera más precisa posible, la verdadera naturaleza de sus operaciones comerciales.
- 2- La empresa no realizará pagos, ni dará obsequios de ninguna naturaleza que vayan en contra de los principios éticos que la rigen.
- 3- La empresa cumplirá estrictamente con todas las leyes del país, cumpliendo correctamente las obligaciones de pago.

- 4- La empresa no realizará contribuciones a campañas y/o partidos políticos.

Referente a los empleados (entre otros)

- 1- Actuarán dentro de los lineamientos éticos fijados por la empresa, cumpliendo estrictamente con los mismos.
- 2- No harán uso de ninguna información que hayan obtenido dentro de la empresa para beneficio propio o de un tercero. No utilizarán los equipos y programas de computación de la empresa para fines que no respondan a los objetivos de la misma.
- 4- Deberán tener en cuenta la propia seguridad y la de los demás al llevar a cabo las tareas asignadas.

8 Relación con Proveedores

Hemos implementado, en nuestros principales acuerdos con proveedores, órdenes de compra y en las condiciones generales de contratación de contratistas y proveedores, la inclusión de cláusulas de Responsabilidad Social, donde explícitamente se solicita garantizar que los productos y/o servicios no incluyen trabajo infantil o trabajo forzado.

No se han identificado situaciones de riesgo de trabajo infantil, trabajo forzoso o situaciones referidas a discriminación.

Por otro lado, y siguiendo en línea con incorporar a la cadena de suministros en procedimientos responsables y buenas prácticas, destacamos que en los procesos de contratación y ejecución de obras y servicios, se incluyen requisitos y exigencias en materia de cumplimiento de la legislación laboral, aspectos de medio ambiente, seguridad ocupacional, etc.

Con el objeto de cumplir los postulados de la Política de Seguridad y Medio Ambiente de TRP, de Responsabilidad Social empresarial y la legislación vigente, y sin perjuicio de las condiciones particulares del contrato, el proveedor, en los casos que corresponda deberá garantizar que sus productos e insumos reúnen los siguientes requisitos:

- Las pinturas no contiene plomo ni asbestos (amianto).
- Los equipos no contienen partes constitutivas de asbestos (amianto).
- Los gases refrigerantes empleados no afectan la capa de ozono.
- Los aceites refrigerantes dieléctricos no contienen BPC (Bifenilos Poli Clorados).
- Las emisiones gaseosas están dentro de los valores permitidos por la Ley Nacional N° 24.449, Decreto reglamentario N° 779/95.

- Las emisiones sonoras están dentro de los valores autorizados por la Ley Nacional N° 19.587, Decreto reglamentario N° 351/79 para una jornada de trabajo del operador o de las personas expuestas.
- El producto no genera residuos contaminantes ni afecta la capa de ozono.
- Los equipos deben poseer dispositivos para el ahorro de combustibles, energía y agua.
- Para el embalaje deberá emplear materiales biodegradables y preferentemente recursos renovables.
- Los productos químicos deben venir acompañados de la Hoja de Datos de Seguridad.
- No se utiliza trabajo infantil en las actividades directas y/o indirectas relacionadas con la prestación del servicio y/o provisión de productos o insumos.
- No se utiliza trabajo esclavo en las actividades directas y/o indirectas relacionadas con la prestación del servicio y/o provisión de productos o insumos.

El proveedor que debe prestar sus servicios dentro del ámbito geográfico de la Terminal deberá cumplir el Reglamento General de Seguridad y Salud ocupacional contenidos en el Manual de Seguridad y las condiciones incluidas en el Manual de Gestión Ambiental de TRP.

Los proveedores con personal dentro de la Terminal deberán dar estricto cumplimiento al Anexo “Condiciones de Seguridad e Higiene para empresas contratistas”, además que deberán cumplir con el Art. 30 de la Ley 25.013.