

МЫ СТРОИМ ВСЕ, ЧТО ХРАНИТ, ДОБЫВАЕТ,
ТРАНСПОРТИРУЕТ НЕФТЬ И ГАЗ!



ОТЧЕТ В ОБЛАСТИ УСТОЙЧИВОГО РАЗВИТИЯ 2012 ОАО «БЕЛТРУБОПРОВОДСТРОЙ»





Содержание:

Обращение генерального директора.....	3
Миссия и ценности.....	5
Структура предприятия.....	9
Органы управления.....	10
Границы отчета.....	10
Организационная структура.....	11
Взаимодействие с заинтересованными сторонами.....	12
Работники.....	12
Акционеры.....	13
Партнеры.....	13
Государство.....	14
Деятельность предприятия.....	15
Членство в организациях и награды.....	18
ПЕРСОНАЛ ПРЕДПРИЯТИЯ. СОЦИАЛЬНЫЕ ПРОГРАММЫ.....	19
Права работников.....	19
Обеспечение персоналом.....	20
Вознаграждение и мотивация.....	22
Заработная плата.....	23
Социальный пакет.....	24
Отпуск и оздоровление.....	24
Моральное стимулирование труда работников.....	25
Обучение персонала.....	25
Спортивная жизнь организации.....	27
Поддержка села.....	29
ОХРАНА ТРУДА.....	32

Политика в области охраны труда.....	33
Программа управления охраной труда.....	35
Инструктаж и обучение работников.....	37
Мероприятия по охране труда.....	38
Аттестация рабочих мест.....	39
Лечебно-профилактические мероприятия.....	39
Уровень травматизма и профессиональных заболеваний.....	40
ОХРАНА ОКРУЖАЮЩЕЙ СРЕДЫ.....	40
Программа мероприятий в области охраны окружающей среды.....	43
Работа в области охраны окружающей среды.....	45
Экологическое обучение персонала.....	46
Обращение с отходами.....	48
Воздействие на земельные ресурсы.....	49
Воздействие на водную среду.....	52
Воздействие на атмосферный воздух.....	53
Рекультивация земель.....	53
Электрическая и тепловая энергия.....	55
Животный и растительный мир.....	55
Контактная информация.....	56
Принципы глобального договора. Соответствующие показатели GRI.....	57





Уважаемые коллеги!

Сегодня мы представляем вашему вниманию социальный отчет за 2012 г, раскрывающий информацию о социальном развитии ОАО «Белтрубопроводстрой», об экологическом влиянии на окружающую среду, о нашем вкладе в развитие общества. Данный отчет освещает тему приверженности нашего предприятия десяти принципам Глобального договора из области прав человека, трудовых отношений, охраны окружающей среды и борьбы с коррупцией.

Чувствуя ответственность перед партнерами, сотрудниками, населением республики, мы стремимся внедрить лучшие практики по соблюдению принципов Глобального договора на нашем предприятии. Мы уделяем самое пристальное внимание вопросам социальной

справедливости, экологии, охраны труда, промышленной безопасности.

В ОАО «Белтрубопроводстрой» внедрены и сертифицированы система менеджмента качества, соответствующая требованиям стандарта ISO 9001, система управления охраной труда в соответствии с OHSAS 18001 и система управления окружающей средой по ISO 14001.

В 2012 году продолжено создание интегрированной системы менеджмента, чтобы обеспечить единообразную основу для реализации уникальных характеристик каждой из индивидуальных систем ISO 9001; ISO14001; OHSAS 18001.

Внедрение СМК позволило организации выработать приоритетные направления Политики в области качества, вовлечь весь персонал ОАО «Белтрубопроводстрой». Качество в организации сегодня определяет всё. Одним из приоритетных направлений в области качества, охраны труда и охраны окружающей среды, является охрана жизни и здоровья работающих.

Публикация данного отчета является подтверждением приверженности ОАО «Белтрубопроводстрой» принципам Глобального договора ООН, свидетельством готовности принимать добровольные обязательства в сфере обеспечения большей прозрачности, а также согласования интересов Компании с интересами общества.

Генеральный директор
ОАО «Белтрубопроводстрой»


Г.Ф.Ковалевский



МИССИЯ И ЦЕННОСТИ

НАША МИССИЯ - Профессиональная реализация инженерных идей в сфере строительства. Мы обеспечиваем развитие потенциальных возможностей нефте-газопроводной отрасли.

Наши приоритеты – быстрое и качественное создание объектов, отвечающих международным стандартам качества. Опыт и надёжность в сочетании с современными технологиями строительства главная составляющая успеха нашей компании.



Команда профессионалов

Мы создали эффективную сплочённую команду профессионалов, которая ориентирована на непрерывное интенсивное развитие и совершенствование своей работы.



Опыт и надёжность

Мы стремимся, используя большой профессиональный опыт наших сотрудников и мощную техническую оснащённость, возводить даже самые технологически сложные объекты нефте-газостроительной отрасли. Мы дорожим доверием компаний и стремимся постоянно совершенствоваться во всех сферах сотрудничества.



Системный подход к делу

Чтобы каждое принятое решение оказывалось эффективным, мы взвешенно и скрупулёзно изучаем каждую проблему. Мы рассматриваем наших заказчиков как партнеров и работаем по каждому объекту, исходя из принципов взаимного долгосрочного партнерства.



Качество выполняемых работ

Мы постоянно совершенствуем систему контроля качества работ за счет повышения квалификации рабочего персонала и системы менеджмента, одновременно применяя современные технологии строительства.



ИСТОРИЯ и ДОСТИЖЕНИЯ

В топливно-энергетическом комплексе Республики Беларусь среди предприятий, являющихся стратегически важным звеном в экономике страны, ведущее место занимает ОАО «Белтрубопроводстрой». За этим простым названием стоит мобильная, технически оснащенная, современная компания, которая осуществляет строительство магистральных газопроводов, газопроводов - отводов к населенным пунктам, подземных хранилищ газа, газораспределительных станций, нефтепроводов, нефтепродуктопроводов, нефтебаз и нефтеперекачивающих станций, а также ведет реконструкцию объектов, построенных ранее.

ОАО «Белтрубопроводстрой» было образовано 1 декабря 1965 года в Гомеле (прежнее название – трест №2 «Союзгазпромстрой») для освоения нефтедобычи и строительства объектов нефтепровода «Дружба» на территории Беларуси и Российской Федерации, а также обустройства Речицкого нефтяного месторождения. В его состав вошло четыре строительных управления. В 1972 году трест был передислоцирован в Минск. В последствии, в 1993 г., трест №2 преобразован в открытое акционерное общество «Белтрубопроводстрой».

За прошедшие годы – более 45 лет, организация выросла в основную в республике строительно-монтажную компанию

нефтегазовой отрасли, из года в год наращивающую свой производственный потенциал, что позволяет строить трубопроводы диаметром до 1420 мм и самые сложные сооружения на них.

За годы своей деятельности ОАО «Белтрубопроводстрой» осуществило строительство ряда важнейших

народнохозяйственных объектов на территории не только Республики Беларусь, но и Украины, России, Прибалтики, в том числе:

- газоперерабатывающий завод в г. Речица;
- Брестский и Новогрудский заводы газовой аппаратуры;
- заводы «Союзгазавтоматика» в городах Калининград и Балтийск;
- завод изоляционных материалов в г. Сызрань.

ОАО «Белтрубопроводстрой» участвовало в строительстве линейных участков магистральных трубопроводов:

- магистральный нефтепровод «Дружба» на направлениях «Унеча-Полоцк-Вентспилс» и «Унеча-Полоцк-Гданьск»;
- магистральные нефтепродуктопроводы на направлениях «Унеча-Полоцк-Вентспилс», «Унеча-Мозырь» (объекты №241, 242, 123);
- магистральный газопровод «Торжок-Минск-Ивацевичи».





В 1997-2000 гг. ОАО «Белтрубопроводстрой» приняло участие в реализации проекта ОАО «Газпром» по строительству трансконтинентального магистрального газопровода «Ямал-Европа». На белорусском участке этого газопровода было построено и введено в эксплуатацию 140 км. с узлами приема и запуска очистных устройств и подводным переходом через реку Щара. Одновременно со вводом в эксплуатацию магистральных газопроводов ОАО «Белтрубопроводстрой» строило распределительные газопроводы-отводы к городам и населенным пунктам.



Проложены газопроводы ко всем областным городам республики и более чем к 70 населенным пунктам районного подчинения.

За пределами страны газ подведен к таким городам как Калининград, Вильнюс, Таллинн, Унеча, Клинцы, Новозыбков, Сафоново и другим.



За эти годы проложено более 4000 км трубопроводов. Построено 28 цехов компрессорных станций общей производственной мощностью более 1,2 миллиона кВт.

Силами наших специалистов выполнены работы по вводу в эксплуатацию подземных хранилищ газа: Инчукалнское ПХГ (Латвия, г. Рига), Осиповичское, Прибугское, Мозырское ПХГ (Беларусь).

Построенные на территории республики ПХГ имеют большое значение для экономики государства. Благодаря закачке газа в летнее время в подземные пласты и отбору из пластов в холодный период года станции ПХГ сглаживают сезонную неравномерность газообеспечения страны, гарантируют его надежность, улучшают режим подачи газа на экспорт.

С момента создания ОАО «Белтрубопроводстрой» стало основным подрядчиком по строительству на нефтепроводе «Дружба», насосных станций и резервуарных парков. Построено 28 крупных нефтеперекачивающих станций и их очередей с резервуарными парками. Общий объем резервуарных парков составил более одного миллиона м³. Долгие годы основным заказчиком ОАО «Белтрубопроводстрой» является ОАО «Белтрансгаз».

Стоит отдельно отметить участие ОАО «Белтрубопроводстрой», начиная с 1999 года, в реализации государственной программы газификации Белорусского Полесья. За 2 года в сложнейших условиях, характеризующихся крайней заболоченностью и обводненностью территории, переходом пойм рек Припять и Ясельда, пересечением более 40 дорог, был проложен газопровод Кобрин – Дрогичин – Иваново – Пинск – Столин протяженностью 250 км с 5 газораспределительными



станциями. В ноябре 2002 года система газопроводов была досрочно введена в эксплуатацию. Через несколько месяцев – в июле 2003 года – газ был подан в Давид-Городок.

В конце 2002 года была начата реализация 2-ого этапа газификации Белорусского Полесья – строительство газовой магистрали Калинковичи – Петриков – Житковичи – Микашевичи с тремя ГРС протяженностью 171 км. Ввод ее в эксплуатацию был осуществлен в октябре 2003 года. Пройдены десятки километров лесов, проложено 20 км лежневых дорог, отсыпано 45 км вдольтрассовых проездов, осуществлен переход рек Птичь, Цна, Тремля, Бобрик, Неначь, Случь и около 100 других водных препятствий.

Следующая задача, с которой ОАО «Белтрубопроводстрой» успешно справилось – подача газа к ряду городов Витебской области и последним негазифицированным райцентрам страны. В ноябре 2003-го – августе 2004 года были построены газопроводы к г. Глубокое (74 км) и к г. Поставы (30 км).

В 2005 году в Витебской области был введен в эксплуатацию газопровод Крупки – Новолукомль и газопровод к г. Докшицы (28 км). В 2006 году было завершено строительство газопровода к городам Шарковщина и Браслав.

Были построены и сданы в эксплуатацию:

- газопровод к г. Глуску – 46 км;
- газопровод к г. Старые Дороги – 31,6 км;
- газопровод к г. Лоев – 46 км.

Необходимо отметить, что все объекты газификации Полесья были введены в эксплуатацию с сокращением нормативных сроков строительства и с хорошим качеством.

В связи с определенной изношенностью существующих в республике нефтепроводов и газопроводов в последние годы ОАО «Белтрубопроводстрой» выполняло много работ по их реконструкции.

Для ОАО «Белтрансгаз» была произведена реконструкция газопровода «Слоним-Гродно», первая и вторая очереди строительства. На некоторых участках газопровода работы выполнялись в достаточно сложных условиях - в узком коридоре действующих коммуникаций.

ОАО «Белтрубопроводстрой» всегда стремилось использовать последние достижения мировой науки и техники при строительстве магистральных трубопроводов. ОАО «Белтрансгаз», долгое время оставаясь основным заказчиком компании, поддерживал начинания и с готовностью компенсировал затраты, направленные на повышение технического уровня строительства, повышения качества и долговечности проложенных и возведенных объектов.

На объектах ОАО «Белтрубопроводстрой» успешно применяется метод катодной поляризации, который позволяет провести контроль сплошности изоляционных покрытий. После гидравлических испытаний проводится осушка трубопровода. Работа достаточно дорогая, но в конечном итоге оправдывает себя при эксплуатации благодаря повышению качества



транспортируемого газа и исключению применения специальных ингибиторов.

Важнейшим новшеством в трубопроводном строительстве является переход рек и водных преград методом горизонтально-направленного бурения. Метод позволяет производить работы в любое время года, не создает помех движению судов по реке, сохраняет экологический баланс в месте проведения работ, обеспечивает сохранность объектов природного благоустройства.

Все успехи компании были бы невозможны без целенаправленного становления коллектива, сохранения и развития накопленного им опыта.

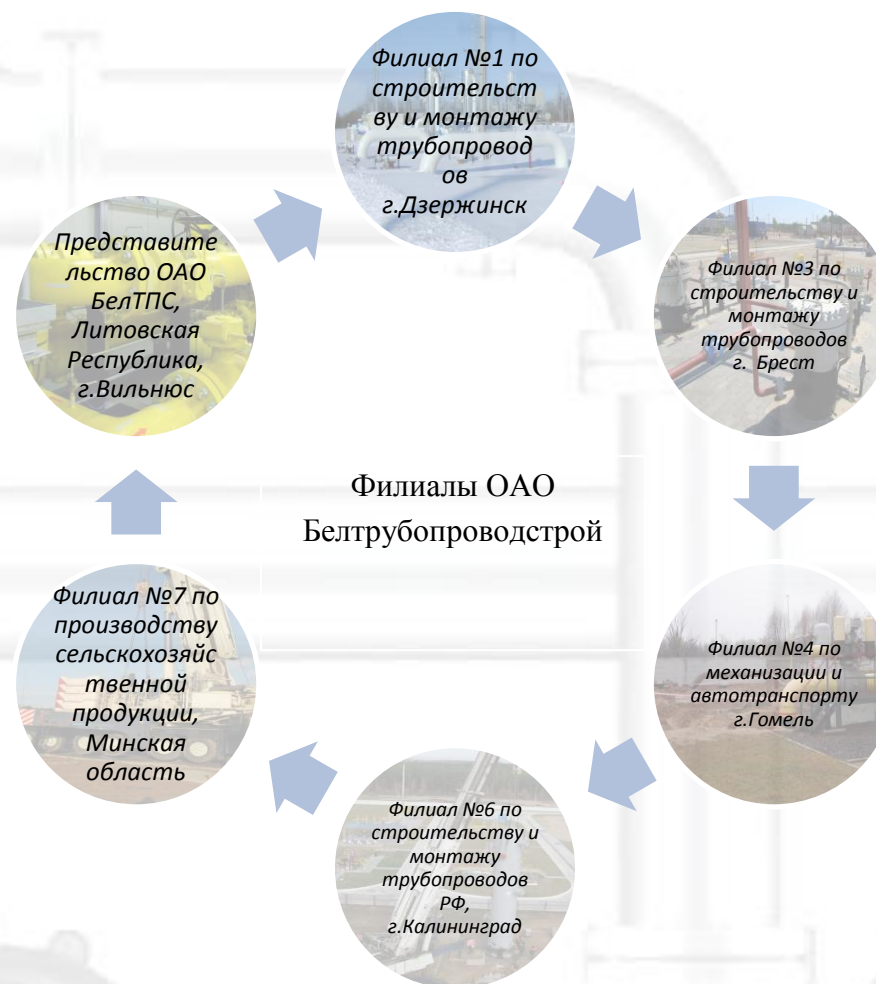
Основой стабильного производства является обеспеченность строительными машинами и механизмами. ОАО «Белтрубопроводстрой» постоянно ведет техническое перевооружение мощностей, приобретая у мировых производителей высоконадежную производительную технику фирмы "Комацу", сварочное оборудование фирмы "Линкольн", компрессоры "Атлас-Копко" и уникальное оборудование других производителей. Более 400 единиц современной строительной техники, машин и механизмов, занятых на объектах строительства, позволяют выполнять работы в сжатые сроки и с качеством, отвечающим мировому уровню. Вся техника обеспечена ремонтными базами и квалифицированными специалистами для ее обслуживания и ремонта.

В настоящее время ОАО «Белтрубопроводстрой» - это ведущая нефтегазостроительная компания Республики Беларусь, которая может ежегодно сооружать до 300 км трубопроводов различного диаметра в комплексе с надземными сооружениями и объектами инфраструктуры.



Структура предприятия

Структура организации включает в себя пять филиалов, службу контроля качества. На территории Литовской республики функционирует представительство ОАО «Белтрубопроводстрой», которое представляет и защищает интересы предприятия в Литве. Филиалы действуют как строительно-монтажные структурные подразделения и подчиняются генеральному директору ОАО Белтрубопроводстрой.





ОРГАНЫ УПРАВЛЕНИЯ

Высшим органом управления является Общее собрание акционеров. Правление во главе с генеральным директором отвечает за оперативное управление ОАО «Белтрубопроводстрой», реализацию стратегии, осуществление проектов и достижение намеченных показателей. В состав правления входят главные специалисты предприятия. Вопросы, требующие решения акционеров ОАО «Белтрубопроводстрой», Правление выносит на регулярно проводимые заседания Совета директоров. В состав Совета директоров входят директора подразделений предприятия и два акционера предприятия, которые призваны обеспечить оперативность в принятии решений, сохранять динамику развития бизнеса – без достижения высоких производственных и финансовых показателей предприятие не может быть социально ответственным.



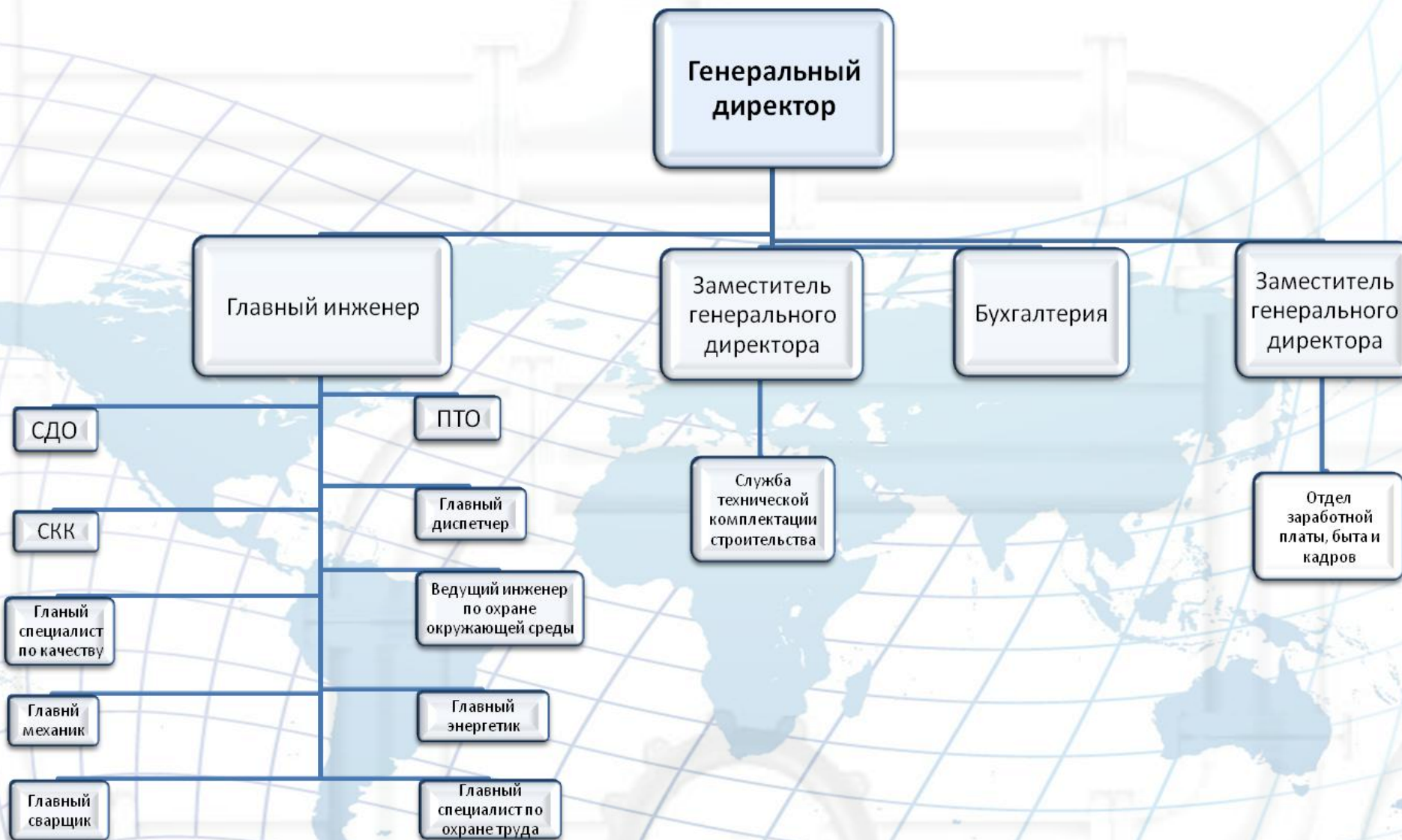
ГРАНИЦЫ ОТЧЕТА

Настоящий отчет охватывает период 2012 года. Также для сравнения в отчете приведены данные за более ранний период. В связи с тем, что отчет предоставляется в декабре 2012 года – данные, указанные за 2012 год – ожидаемые (*). Также предоставляется информация по результатам работы за более ранние годы.

Отчет описывает деятельность подразделений предприятия, находящихся на территории Республики Беларусь.

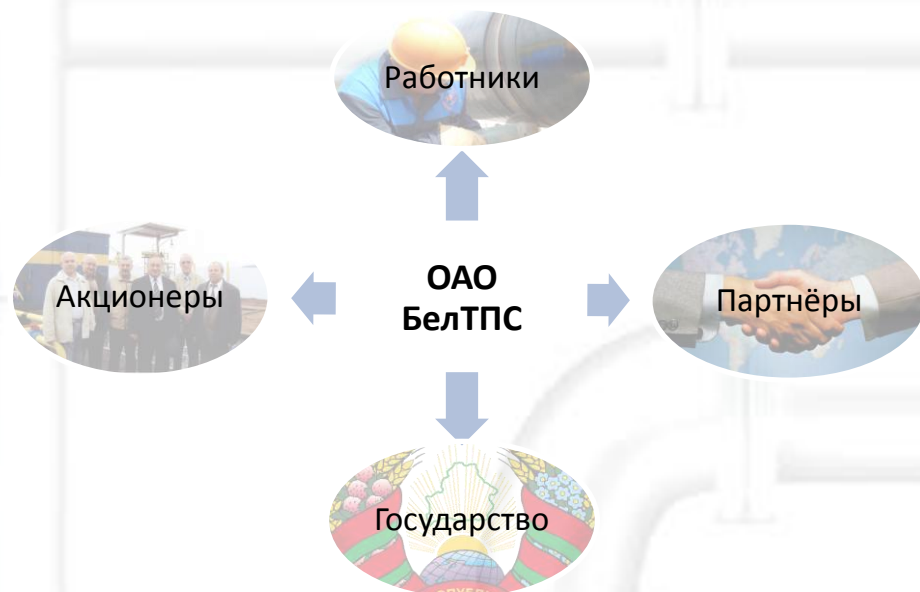
На данном этапе заинтересованными сторонами являются акционеры и сотрудники предприятия, партнеры по бизнесу, местные сообщества, заинтересованные стороны на государственном уровне.

В рамках подготовки отчета для взаимодействия с заинтересованными сторонами в январе 2012 года нами проведены собрания во всех регионах республики и освещены вопросы экономического, социального развития предприятия за 2011 год. Сотрудники предприятия высказали свое мнение, замечания, в том числе и критические, которые были приняты во внимание в процессе работы над настоящим отчетом. Эти же вопросы освещены на собрании акционеров, проведенном в марте 2012 года. Настоящий отчет не подвергался процедуре внешнего аудита. Организационная структура головного предприятия ОАО Белтрубопроводстрой представлена на следующей схеме:





ВЗАИМОДЕЙСТВИЕ С ЗАИНТЕРЕСОВАННЫМИ СТОРОНАМИ



Наиболее значимыми заинтересованными сторонами являются работники, акционеры, партнеры по бизнесу, местные органы власти и стороны на государственном уровне. Взаимодействие с заинтересованными сторонами предприятие строит на следующих основополагающих принципах: уважение и учет интересов, мнений и предпочтений; открытость и прозрачность; доверие и искренность; безусловное соблюдение законодательства; учет белорусских и международных стандартов;

ответственное выполнение принятых обязательств; уважение к истории, культуре, традициям.

Работники

Работники (их профессиональные умения, навыки, квалификация) – одно из ключевых конкурентных преимуществ предприятия. ОАО «Белтрубопроводстрой» строит отношения с работниками на следующих принципах:

- предоставление эффективных рабочих мест с конкурентоспособным уровнем оплаты труда и социальных льгот;
- безусловное соблюдение установленных законодательством и коллективным договором норм в сфере социально-трудовых отношений;
- обеспечение безопасных условий труда и высокого уровня социально-бытовых условий на производстве, исходя из приоритетности безопасности работников и сохранения их здоровья;
- содействие всестороннему профессиональному и культурному развитию работников.

Предприятие проводит информирование работников о стратегии развития предприятия, доведение до них целей, задач, долгосрочных и текущих планов, результатов производственной деятельности предприятия в целом и его структурных подразделений. В рамках обратной связи происходит выявление интересов и мнений работников.



В целях объединения и координации усилий менеджмента и трудовых коллективов по выработке и реализации решений, связанных с жизненно важными вопросами функционирования и развития предприятия, создаются и работают коллегиальные органы. Примером являются комиссии по охране труда, состав которых формируется на паритетной основе между работниками и работодателем.

Предприятие признает право работников на объединение и создание организаций, представляющих их интересы.

На предприятии действует первичная профсоюзная организация, которая является добровольной, независимой, некоммерческой общественной организацией. Главной целью Профсоюза является защита социально-трудовых, индивидуальных и коллективных прав и интересов работников ОАО «Белтрубопроводстрой». Первичная организация Профсоюза действует на основании Устава Белорусского союза работников нефтяной и газовой промышленности. Профсоюз содействует созданию здоровых и безопасных условий труда и охраны здоровья, отстаивает права работников предприятия, участвует в оздоровлении и отдыхе членов профсоюза, содействует укреплению трудовой дисциплины и прочее. Членами первичной организации Профсоюза являются 92,8% работников предприятия.

Между работниками, от имени которых выступает профсоюзный комитет, и предприятием заключен коллективный договор, регулирующий трудовые и социально-экономические отношения. Действие коллективного договора распространяется на

нанимателя, всех работников организации и освобожденных профсоюзных работников.

Акционеры

Взаимоотношения с акционерами строятся на принципах прямого конструктивного диалога в соответствии с действующим законодательством. Предприятие стремится к максимальной прозрачности своей деятельности и обеспечивает своевременный доступ акционеров к информации о предприятии. Функция обеспечения взаимодействия с акционерами возложена на ведущего инженера по ценным бумагам и инвестициям. В соответствии с требованиями действующего законодательства в части, касающейся соблюдения прав и законных интересов акционеров, предприятие обеспечивает подготовку, публикацию и предоставление в Белорусскую валютно-фондовую биржу, Департамент по ценным бумагам г.Минска, Управление по ценным бумагам при Министерстве финансов Республики Беларусь годовой отчет, ежеквартальные отчеты эмитента ценных бумаг, сообщения о существенных фактах, сообщения о сведениях, которые могут оказать существенное влияние на стоимость ценных бумаг эмитента. Одной из форм взаимодействия предприятия с акционерами является проведение на регулярной основе общих собраний акционеров.

Партнеры

ОАО «Белтрубопроводстрой» стремится взаимодействовать с партнерами по бизнесу, поставщиками и заказчиками на принципах прозрачности и беспристрастности при соблюдении моральных норм бизнеса.





Предприятие реализует социально ответственный подход к выбору поставщиков и заказчиков. Поиск потенциальных партнеров осуществляется на основе изучения конъюнктуры рынка с учетом общественной репутации компаний и разделяемых ими принципов корпоративного управления и социальной ответственности.

Предприятие проводит предварительную квалификацию претендентов на поставку товаров, работ и услуг, уделяет особое внимание деловой этике поставщиков.

Отношения с заказчиками предприятие развивает на основе разработки стандартов, касающихся рассмотрения претензий заказчика, оценки степени их удовлетворенности.

Отношения с заказчиками учитывают процедуры, зафиксированные в международных стандартах качества, по которым сертифицировано предприятие. Предприятие проводит опросы удовлетворенности заказчика качеством предоставляемых услуг и проводит процедуры обработки претензий заказчиков.

Государство

Характер нашей деятельности требует активного взаимодействия с представителями государственной власти. Работа в строительной отрасли связана с получением разрешения на производство строительных работ и получением сертификата на работы и услуги собственного производства, которые выдают государственные структуры. Строительные проекты также требуют согласования с государственными органами. В связи с этим предприятие следует установленным процедурам и правилам.

На региональном уровне заключаются соглашения с администрацией района и области о социально-экономическом сотрудничестве. В соглашениях фиксируются договоренности о реализации мероприятий, направленных на рост производства, на рост импорта и экспорта услуг, об уровне заработной платы, о природоохранных мероприятиях.

Выстраивая отношения с органами государственной власти, предприятие руководствуется не только нормами действующего законодательства, но и внутренними локальными документами. С главными специалистами предприятия и рядом служащих заключены контракты, где зафиксировано следующее: «работник обязуется не принимать вознаграждений от граждан и юридических лиц, не пользоваться предоставляемыми ими услугами и льготами в личных целях...»

ОАО «Белтрубопроводстрой» не принимает участие в политических процессах и не оказывает финансовую и натуральную поддержку партиям, политикам и связанным с ними организациям



ДЕЯТЕЛЬНОСТЬ ПРЕДПРИЯТИЯ



ОАО "Белтрубопроводстрой" ведет строительство магистральных газопроводов высокого давления, нефте- и продуктопроводов, газопроводов-отводов к населенным пунктам, компрессорных и газораспределительных станций, резервуарных парков, подземных хранилищ газа.

Основную деятельность предприятие осуществляет на территории Республики Беларусь. В 2012 году работы велись на следующих объектах:



- Реконструкция газопровода-отвода и ГРС «Волковыск»
- Реконструкция газопровода отвода и ГРС «Брест-1»;
- Реконструкция комплекса технологических сооружений НПС «Пинск»;
- НПС Гомель. Строительство насосной №1/1;
- Реконструкция Унеча-мозырь.1 оч. 2ПК (переход р. Сож);
- Реконструкция Унеча-мозырь.1 оч. 6ПК (переход р. Припять);
- Мероприятия по защите НП Ду 800 на канале ПК 85+ 79;
- Реконструкция Новополоцкой нефтебазы;
- Транспортно-логистический комплекс Прилесье;
- Реконструкция МНПП Унеча-Дисна, км 179-189;
- Консервация г/пр ГРС Брест 2 – госграница РП;
- ОАО Нафтан. Подключение установки Ренех;



ОАО «Белтрубопроводстрой» при строительстве трубопроводов выполняет следующие строительные-монтажные работы:

- земляные работы;
- сварочно-монтажные работы;
- изоляционно-укладочные работы;
- устройство сетей и систем электроснабжения, электрохимической защиты.
- сооружение переходов под автомобильными и железными дорогами.

Контроль качества работ – одна из важнейших деятельности предприятия. Одним из показателей качества строительно-монтажных работ, является отсутствие отказов сдаваемых трубопроводов в период предпусковых пневматических и гидравлических испытаний.

Служба контроля качества проводит контроль неразрушающими методами сварных соединений, основного металла и изоляции при строительстве систем газоснабжения и магистральных газонефтепродуктопроводов.

Основными задачами службы контроля качества являются:

- обеспечение высокого технического уровня качества сварочно-монтажных и изоляционно-укладочных работ путем систематического контроля их качества физическими методами и механическими испытаниями;
- обеспечение объективности и достоверности результатов контроля и создание на этой основе технически

обоснованных предпосылок к снижению дефектности стыков при проведении сварочных работ

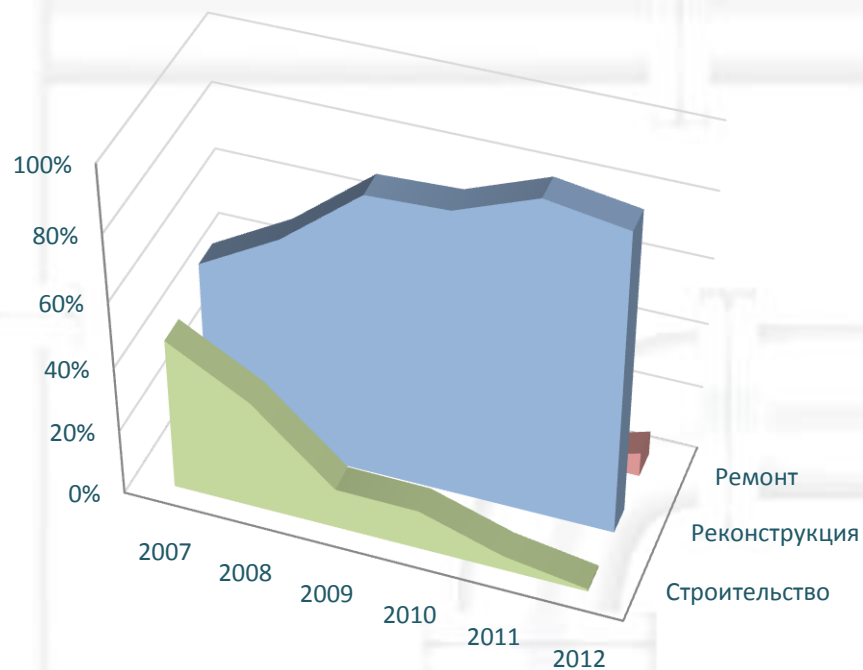
Все филиалы ОАО «Белтрубопроводстрой» располагают достаточным количеством контрольно-измерительных приборов и оборудования, необходимого для проведения контроля сварочно-монтажных и изоляционных работ. Потребность в контрольно-измерительных приборах определяется на основе анализа объёмов СМР и нормативной документации, проводимого ответственными за метрологическое обеспечение в филиалах.

Всего в ОАО «Белтрубопроводстрой» имеется более 300 единиц КИПиО (контрольно-измерительные приборы и оборудование). На протяжении отчётного периода КИПиО подвергались техническому обслуживанию согласно утверждённым планам.

Служба контроля качества (СКК) на сегодняшний день имеет оборудование для своевременного и качественного проведения работ по контролю качества сварочно-монтажных работ. Это порядка 200 единиц КИПиО, которые используются постоянно. На балансе СКК числится 40 рентгеновских аппаратов и 7 гаммадефектоскопов.



Распределение видов работ по ОАО
Белтрубопроводстрой, %



Соотношение видов работ за последние годы свидетельствует о тенденции увеличения доли работ по реконструкции объектов и снижения непосредственно строительства новых. Планируется, что и в ближайшее время реконструкция будет занимать наибольшую долю работ, производимых организацией. Мы понимаем необходимость постоянно расширять спектр предлагаемых компанией строительных услуг в соответствии с растущими потребностями рынка и прогнозируемыми изменениями спроса и поэтому готовы осваивать новые проекты в будущем.

	2007	2008	2009	2010	2011	2012
■ Строительство	46,5%	33,3%	12,3%	12,1%	4,5%	0,7%
■ Реконструкция	53,5%	66,7%	85,2%	86,3%	95,4%	91,8%
■ Ремонт	0,0%	0,0%	2,4%	1,6%	0,0%	7,5%



ЧЛЕНСТВО В ОРГАНИЗАЦИЯХ И НАГРАДЫ



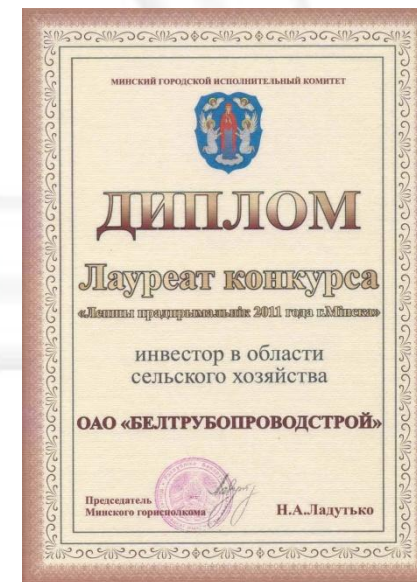
ОАО Белтрубопроводстрой всегда стремится держать высокую планку качества своих услуг. Многолетний труд коллектива компании был вознагражден различными премиями, дипломами, благодарственными письмами и другими наградами.

В ОАО «Белтрубопроводстрой» внедрены и сертифицированы система менеджмента качества, соответствующая требованиям стандарта ISO 9001, система управления охраной труда в соответствии с OHSAS 18001 и система управления окружающей средой по ISO 14001.

В 2011 году ОАО Белтрубопроводстрой было награждено дипломом как лауреат конкурса «Инвестор в области сельского хозяйства» за вклад, вносимый предприятием в развитие сельскохозяйственного подразделения.

ОАО «Белтрубопроводстрой» является членом Международной Ассоциации Подрядчиков по строительству трубопроводов (IPLOCA). Одним из видов деятельности ассоциации является сбор, обобщение и публикация новшеств и передового опыта в области трубопроводного строительства крупнейших компаний отрасли.

ОАО «Белтрубопроводстрой» является одним из соучредителей Саморегулируемой организации Некоммерческое партнерство по строительству нефтегазовых объектов «Нефтегазстрой».





ПРАВА РАБОТНИКОВ

ОАО «Белтрубопроводстрой» заявляет о своей приверженности соблюдению прав человека.

Мы избегаем оказания или содействия оказанию неблагоприятного воздействия на права человека в рамках нашей деятельности и устраняем последствия такого воздействия в случае, если оно имело место.

Мы стремимся предотвращать или смягчать неблагоприятное воздействие на права человека, которое непосредственно связано с нашей деятельностью вследствие деловых отношений, даже если они непосредственно не способствовали оказанию такого воздействия.



Исходя из общепризнанных принципов и норм международного права, правовое регулирование трудовых отношений и иных непосредственно связанных с ними отношений осуществляется в соответствии со стандартами

Международной организацией труда и действующим законодательством Республики Беларусь. При разработке и принятии локальных нормативных актов, коллективного договора

и трудовых договоров предприятие добровольно придерживается следующих принципов: не допускать любых форм дискриминации и принудительного труда, имея в виду, что каждый работник имеет равные возможности для реализации своих трудовых прав независимо от пола, расы, национальности, происхождения, имущественного, социального и должностного положения, возраста, места жительства, отношения к религии, политических убеждений, а также от других обстоятельств, не связанных с деловыми качествами работника.

Мы понимаем и придерживаемся принципов, исходя из которых каждый человек имеет право на уважение его личной и семейной жизни, неприкосновенности его жилища и тайны корреспонденции.

Каждый человек имеет право на свободу мысли, совести и религии; это право включает свободу менять свою религию или убеждения и свободу исповедовать свою религию или убеждения как единолично, так и сообща с другими, публичным или частным порядком, в богослужении, учении и отправлении религиозных и ритуальных обрядов.

Мы также заявляем о приверженности того, что каждый человек имеет право на свободу выражения своего мнения. Это право включает свободу придерживаться своего мнения, получать и распространять информацию и идеи без вмешательства со стороны предприятия.



ОАО «Белтрубопроводстрой» стремится обеспечить всем работникам равные возможности для реализации их потенциала в процессе трудовой деятельности, беспристрастную и справедливую оценку их результатов, подбор и должностное



продвижение работников исключительно на основе профессиональных способностей, знаний и навыков.

ОАО

«Белтрубопроводстрой» выполняет требования Трудового Кодекса

Республики Беларусь, которые запрещают применение труда лиц в возрасте до 18 лет на тяжелых работах и работах с вредными и (или) опасными условиями труда, а также соблюдает нормы о недопущении использования труда женщин на работах с тяжелыми и опасными условиями труда в строительной отрасли.

В своей деятельности предприятие руководствуется положениями деклараций и конвенций международных организаций в части запрета принудительного труда.

ОБЕСПЕЧЕНИЕ ПЕРСОНАЛОМ

По состоянию на 1 декабря 2012 года списочная численность работников составила 615 человек, в том числе рабочих 445 человек. Предприятие в своей кадровой политике не отдает предпочтение людям определенного пола и не делает ограничения по возрасту.

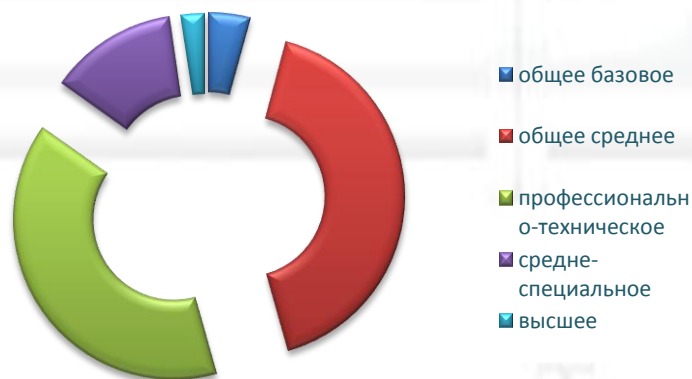
Так, на предприятии состав работников по возрасту следующий: 15,5% работников – молодые люди от 18 до 30 лет; 44,7% - в возрасте от 31 до 49 лет; 32,6% работников от 50 до 59 лет; 0,7% составляют работники старше 60 лет.

Состав работников по образованию: 18% работников имеют высшее образование; среднее специальное и профессионально-техническое – 46%; общее среднее общее базовое образование – 36%.





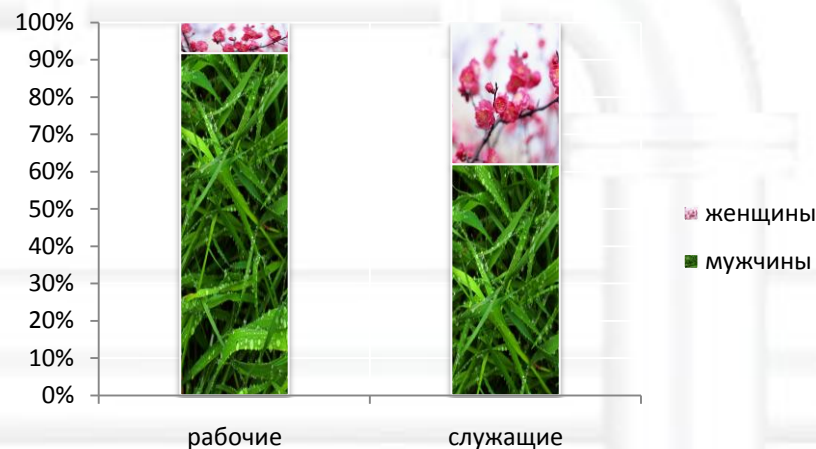
Состав работников по образованию, чел.
(рабочие)



Состав работников по образованию, чел.
(служащие)



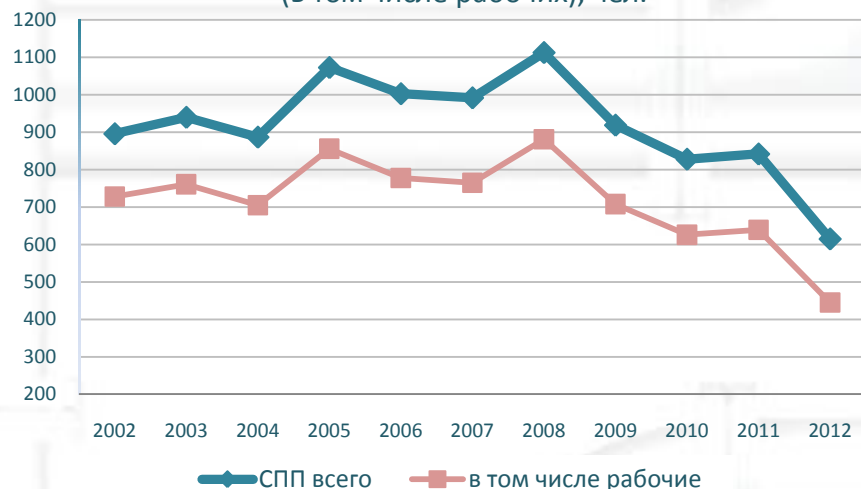
Доля женщин из числа рабочих составляет лишь 8%. Это обусловлено спецификой работы: длительные командировки, работы в полевых условиях. Однако, женщин – служащих гораздо больше и их численность составляет 39% от общего числа руководителей и специалистов.



В 2012 году наблюдается тенденция увеличения текучести кадров. Это связано, в первую очередь, с оттоком специалистов в связи со снижением заработной платы. Руководством организации принимаются меры по стимулированию труда работников, и в 2013 году текучесть кадров планируется уменьшить до уровня 2009 года. Руководство организации в дальнейшем планирует добиваться постепенного снижения данного показателя благодаря улучшению условий труда работников, а также применения различного рода стимулирующих мер.



Численность производственного персонала
(в том числе рабочих), чел.



ВОЗНАГРАЖДЕНИЕ И МОТИВАЦИЯ

Основную роль в системе мотивации персонала предприятия играют взаимосвязанные и взаимодополняющие элементы, такие как материальное вознаграждение, моральное стимулирование и карьерное продвижение.

Понимая, что одним из критериев благополучия работника является гарантированная занятость, мы стремимся не допускать сокращения рабочих мест.

Ведущий элемент в системе мотивации персонала – материальное вознаграждение работников, которое

осуществляется на предприятии посредством реализации комплексной компенсационной политики, основанной на следующих принципах:

- обеспечивается строгое соблюдение белорусского законодательства, выполнение всех государственных стандартов и действующего Коллективного договора;
- в полном объеме выплачивается заработная плата и все связанные с оплатой труда налоги и страховые взносы, обеспечивающие обязательное пенсионное, социальное страхование;
- заработная плата работников регулируется в увязке с результативностью их труда;
- при определении уровня оплаты труда работников, политика предприятия, с целью обеспечения привлечения и закрепления на производстве персонала с необходимыми профессионально-квалификационными характеристиками и высокой мотивацией к производительному труду, основывается на концепции эффективной заработной платы, конкурентоспособной на рынке труда.

Структура компенсационного пакета включает следующие основные элементы:

- заработная плата, в состав которой входит:
 - - тарифная часть заработной платы (включая повышения и отраслевые коэффициенты);



- - надбавки и доплаты за условия труда, надбавки за стаж работы, оплата за неотработанное время и пр.
 - - текущее премирование;
 - - премии за коллективные и индивидуальные результаты труда.
- Социальный пакет, включающий льготы и компенсации, предусмотренные законодательством и коллективным договором.

ЗАРАБОТНАЯ ПЛАТА

Оплата труда работников основывается на тарифной системе, направленной на дифференциацию и сбалансированность заработной платы в зависимости от уровня квалификации, степени ответственности работников и сложности труда.

Политика предприятия в области вознаграждения персонала предусматривает увязку оплаты труда с коллективными и индивидуальными показателями эффективности – ростом объемов производства, производительности труда, сокращением непроизводительного расходования ресурсов, состоянием техники безопасности и охраны труда, трудовой дисциплины и прочее.

Важнейшими целями политики предприятия в области оплаты труда являются обеспечение мотивации работников к высокопроизводительному труду путем достижения

конкурентоспособного уровня оплаты труда, а также эффективное использование средств, направляемых на вознаграждение персонала.

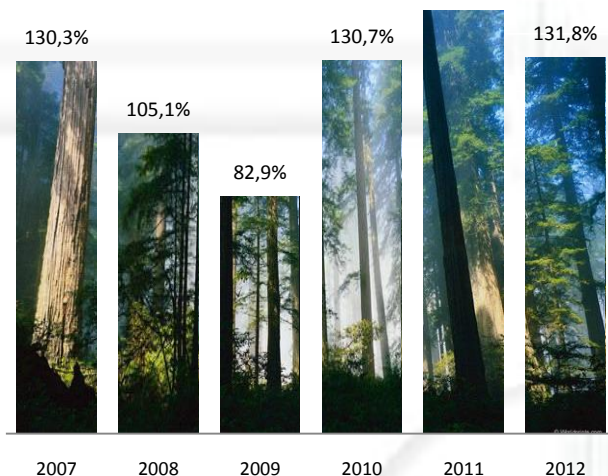
Затраты, связанные с оплатой труда работников, в составе себестоимости выполненных строительного-монтажных имеют следующую тенденцию:

Доля заработной платы основных рабочих в себестоимости СМР, %





Темп роста среднемесячной заработной платы, % (по отношению к предыдущему году) 148,2%



ОТПУСК И ОЗДОРОВЛЕНИЕ

Для отдыха, восстановления трудоспособности, укрепления здоровья работникам предприятия предоставляются отпуска. В зависимости от условий труда предоставляются дополнительные отпуска за работу с вредными условиями труда и за ненормированный рабочий день. Также работники получают оплачиваемые отпуска в связи рождением ребенка – 2 календарных дня; в случае свадьбы – 5 календарных дней; в случае смерти близких родственников – 3 календарных дня. Для

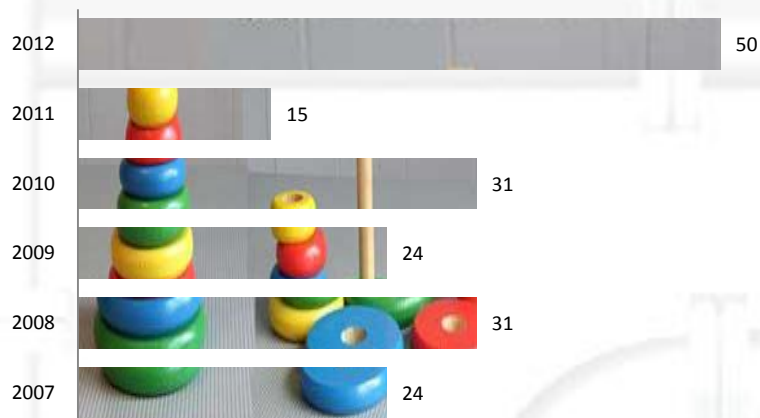
оздоровления работников к отпуску выплачивается материальная помощь в размере оклада (тарифной ставки). Для оздоровления работников и их детей предприятие приобретает путевки в санатории и дома отдыха. В первоочередном порядке обеспечиваются путевками работники и дети, проживающие в загрязненных радионуклидами районах, участники ликвидации аварии на ЧАЭС, воины-интернационалисты. Стоимость путевки для оздоровления детей возмещается работником в размере 5%. Детям до 18 лет, а также одному из родителей, сопровождающему ребенка дошкольного возраста, проживающим в загрязненных районах Республики Беларусь, путевки выдаются бесплатно.

Спорт – это забота о здоровье, активная жизненная позиция. Для поддержания здорового образа жизни работников предприятие приобретает абонементы в бассейн, тренажерный зал, занятия йогой.

Мы осознаем, что наиболее важная проблема в нашей стране – это демографическая проблема. Предприятие оказывает материальную поддержку при рождении детей не только матерям, но и отцам - выплачивается единовременная материальная помощь при рождении ребенка. Женщинам, находящимся в отпуске по уходу за ребенком, выплачивается ежемесячная материальная помощь за счет собственных средств предприятия.



Пособия и материальная помощь на рождение и по уходу за ребёнком, млн. руб.



МОРАЛЬНОЕ СТИМУЛИРОВАНИЕ ТРУДА РАБОТНИКОВ

Мотивируя работников к качественному и добросовестному труду, на предприятии разработаны и действуют Положение о Почетной грамоте ОАО «Белтрубопроводстрой», Положение о присвоении звания «Ветеран труда ОАО «Белтрубопроводстрой» и «Заслуженный работник ОАО «Белтрубопроводстрой».

Почетной грамотой награждаются работники за высокие показатели в труде, за активное участие в общественной жизни предприятия. Звания «Ветеран труда ОАО «Белтрубопроводстрой» и «Заслуженный работник ОАО «Белтрубопроводстрой» присваиваются наиболее отличившимся работникам, участвующим в освоении и внедрении новой техники и технологии, внесшим наибольший вклад в успешное выполнение основных технико-экономических показателей по предприятию и непрерывно проработавшим на предприятии не менее 20 лет и 25 лет соответственно. Работники, получившие звания имеют привилегии и преимущества по сравнению с другими работниками.

ОБУЧЕНИЕ ПЕРСОНАЛА

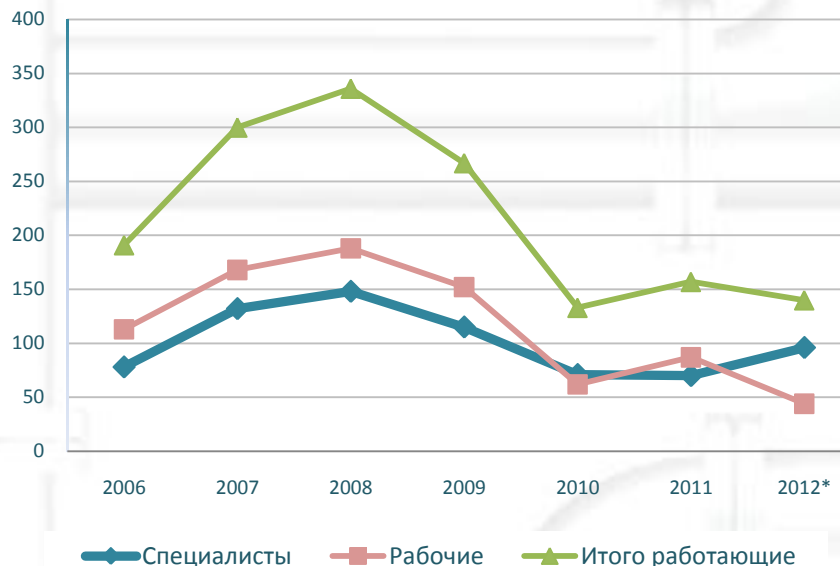
Предприятие стремится создать условия для повышения уровня знаний, профессионального развития и карьерного роста сотрудников.

Ежегодно составляются программы обучения для различных категорий сотрудников, которые включают в себя специальные курсы, семинары, получение второго высшего образования. Обучение проводится на базе учебных центров, высших учебных заведений за счет предприятия.





Обучение персонала, чел.



В 2012 году освоили программы дополнительной профессиональной подготовки 140 работников. Это 22,7% от среднесписочной численности персонала предприятия. Основное внимание уделяется подготовке, переподготовке и повышению квалификации рабочих, повышению квалификации руководителей и специалистов.

Согласно плану аттестации в 2012 году планируется аттестовать 52 сварщика, Все аттестованные сварщики в течение месяца после проведенной аттестации не превысили допустимый уровень дефектности $\Delta=0,8\%$.

Аттестация контрольными и надзорными органами

Профессиональная подготовка персонала

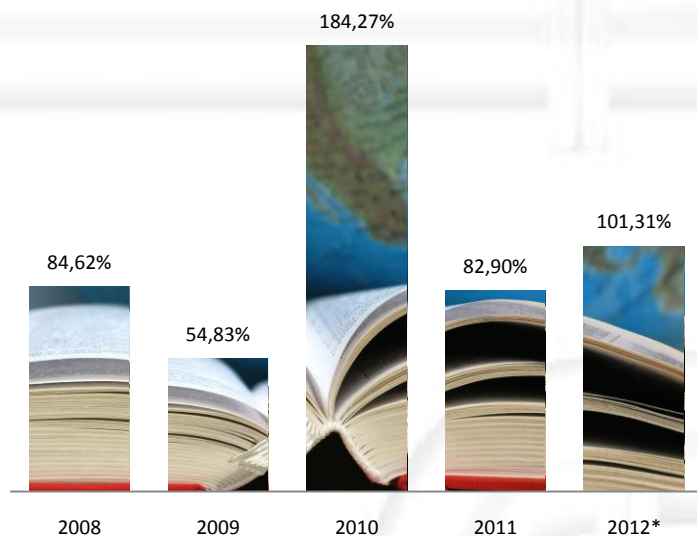
Подготовка, переподготовка, повышение квалификации

Профессиональная сертификация

Освоение новых технологий и техники



Темп роста затрат на повышение квалификации и аттестации рабочих, обучение (по отношению к предыдущему году), %.



Предприятие заинтересовано в повышении образования сотрудников и поощряет стремление работника к получению среднего специального и высшего образования.

Работникам, обучающимся в учреждениях, обеспечивающих получение среднего специального и высшего образования, предоставляется отпуск для сдачи экзаменов, защиты дипломных проектов. За время отпусков, предоставляемых в связи с обучением, за работником сохраняется средняя заработная плата.

СПОРТИВНАЯ ЖИЗНЬ ОРГАНИЗАЦИИ

Организация и проведение корпоративной спартакиады и других спортивных мероприятий становятся все более популярным. Наша организация организует спартакиады ежегодно. Их польза очевидна – с помощью такого мероприятия можно не только отблагодарить сотрудников за хорошую работу, но и наладить взаимоотношения внутри коллектива, сформировать положительный имидж об организации и многое другое. Спартакиада позволяет почувствовать себя настоящей командой, помогает раскрыться новым талантам. Кроме того, корпоративные спортивные состязания – это ещё и прекрасный способ поддерживать отличную физическую форму сотрудников.



Соревнования проводятся по следующим видам спорта:

- футбол,
- волейбол,
- плавание,
- в зимнее время - лыжи.



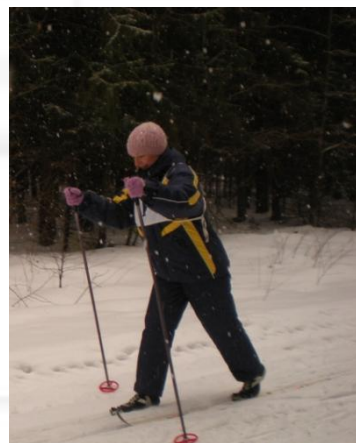
Главные задачи спартакиады:

	<p>Пропаганда здорового образа жизни</p> <ul style="list-style-type: none"> • пропаганда регулярных занятий физкультурой и спортом • отвлечение от негативных явлений современной жизни
	<p>Укрепление внутрикорпоративных связей</p> <ul style="list-style-type: none"> • укрепление командного духа в коллективе • сплочение команды и создание импульса для новых побед
	<p>Выявление новых возможностей сотрудников</p> <ul style="list-style-type: none"> • возможность узнать коллег с новой стороны • выявление индивидуальных и коллективных возможностей

В ходе соревнований любой участник может проявить себя в спорте и, тем самым, заработать авторитет среди коллег и руководства, повысить самооценку, что благотворно скажется на его работоспособности.

По итогам всех соревнований определяются победители в каждом из турниров, а также победители и призеры в общем зачете. Проводится торжественное награждение всех команд.

Лучшие игроки и самые активные спортсмены компании получают специальные призы.



Спартакиады проводятся в доме отдыха «Алеся». Он находится в одном из живописнейших уголков Беларуси вблизи деревни Гердутишки Молодечненского района Минской области на берегу реки Березины. Корпуса дома отдыха расположились в сосновом бору. На ухоженной, чистой территории разместились комплексы детских игровых, спортивных площадок - футбольное поле, баскетбольно-волейбольная площадка, теннисный корт. Приятная атмосфера, чистый загородный воздух, возможность совместного проведения времени для достижения уже не рабочих, а спортивных результатов, способствовали укреплению корпоративного духа сотрудников организации.



ПОДДЕРЖКА СЕЛА

В 2004 году ОАО «Белтрубопроводстрой» приобрело убыточное сельскохозяйственное предприятие.

Филиал №7 ОАО «Белтрубопроводстрой» расположен в северо-западной части Минской области на расстоянии 120 км от областного центра и в 20 км от г. Воложин. Центральная усадьба расположена в деревне Адамово. Расстояние от центральной усадьбы до ближайшей железнодорожной станции Богданов составляет 15 километров.

На территории филиала расположены семь населенных пунктов с общей численностью жителей - 520 человек.

Хозяйственная деятельность предприятия включает в себя производство продукции животноводства и растениеводства.

В Республике Беларусь молоко является товаром, имеющим факторную значимость для экономики государства, так как оказывает серьезное влияние как на обеспечение продовольственной безопасности страны, так и на наращивание экспорта. Производством молока занимаются сельскохозяйственные организации, хозяйства населения, крестьянские (фермерские) хозяйства.

В настоящее время на предприятии действуют 2 молочно-товарные фермы, а также имеются следующие объекты вспомогательного производства: ремонтные мастерские,

автогаражи, ветеринарная аптека, пилорама, склад горюче-смазочных материалов, склад запчастей, зерносклад.

По состоянию на 01.01.2012 года в хозяйстве имелось 1481 голов крупного рогатого скота, в том числе: 493 голов дойных коров и быков-производителей, 988 голов молодняка КРС и животных на выращивании и откорме.

В настоящее время в хозяйстве предусмотрена стойловая система содержания животных с выпасом в летнее время. Молодняк круглогодично содержится в стойлах. На молочно-товарной ферме применяется система беспривязного содержания скота с механизированной раздачей кормов. Доение молока производится в молокопровод.

В хозяйстве большое внимание уделяется развитию машинно-тракторного парка, ремонтируется и содержится в должном порядке существующая техника, по мере необходимости приобретается новая. Для хранения и обслуживания техники в хозяйстве имеются гаражи и ремонтная мастерская. Хранение расходных материалов (топлива, ГСМ, запасных частей производится на специально оборудованных складах).

Общая площадь сельхозугодий филиала №7 ОАО «Белтрубопроводстрой» составляет 2932 га, из них пахотные земли занимают 1855 га.

В 2012-2013 г запланирована реконструкция молочно-товарной фермы. Вложение инвестиций обусловлено необходимостью повышения эффективности работы предприятия путем реконструкции МТФ с соответствующим увеличением



поголовья КРС и ростом объемов производства молока и мяса. В результате реконструкции будет установлен новый современный молочно-доильный блок, который позволит увеличить надой молока и минимизировать трудовые затраты.

Доильно-молочный блок со встроенным административно-бытовым корпусом будет построен при действующей молочно-товарной ферме. Зал предназначен для содержания 400 голов дойного стада (520 голов общей численности). Среднегодовой надой от одной коровы будет составлять более 5800 кг. Количество доильных установок рассчитано в соответствии с величиной зала, количеством обслуживающего персонала, а также заложенным трудовым временем доильного зала.



Структура годового объема реализации за 2012 го имеет следующий вид:

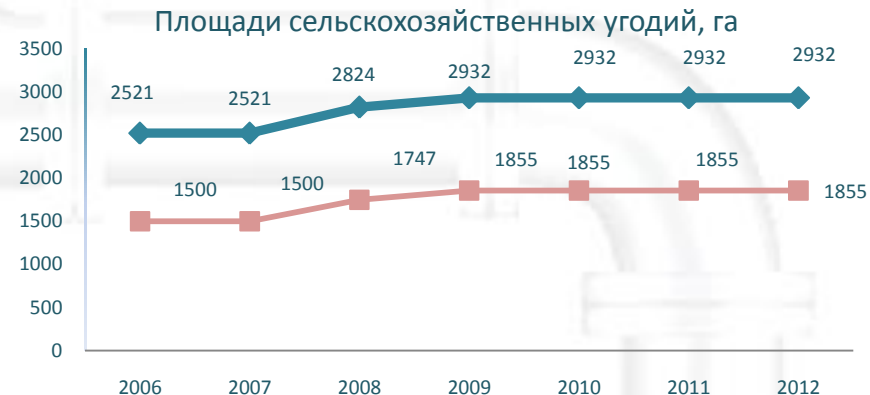
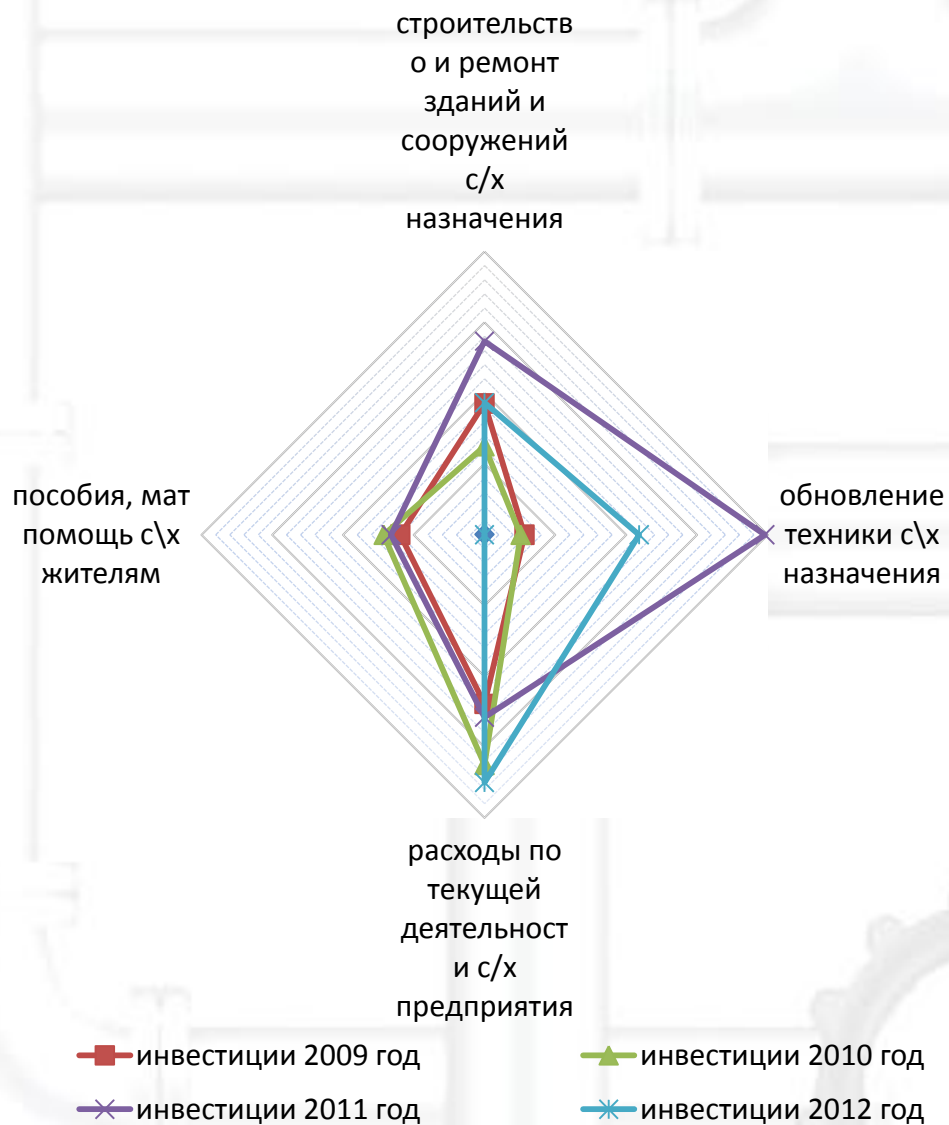


С введение в эксплуатацию нового доильно-молочного оборудования планируется увеличить удельный вес молока в выручке от реализации филиала №7.

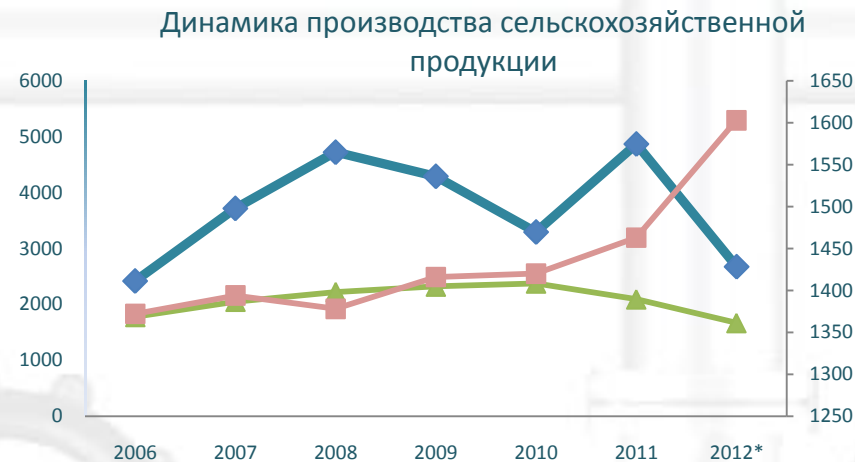
Показатели эффективности деятельности сельскохозяйственной организации отражают следующие диаграммы:



Инвестиции в основной капитал



— Площадь сельскохозяйственных угодий — Площадь пашни



— Производство зерна, тонн (отображается по левой оси)
 — Производство молока, тонн (отображается по левой оси)
 — Численность крупного рогатого скота, голов (отображается по правой оси)





ОХРАНА ТРУДА



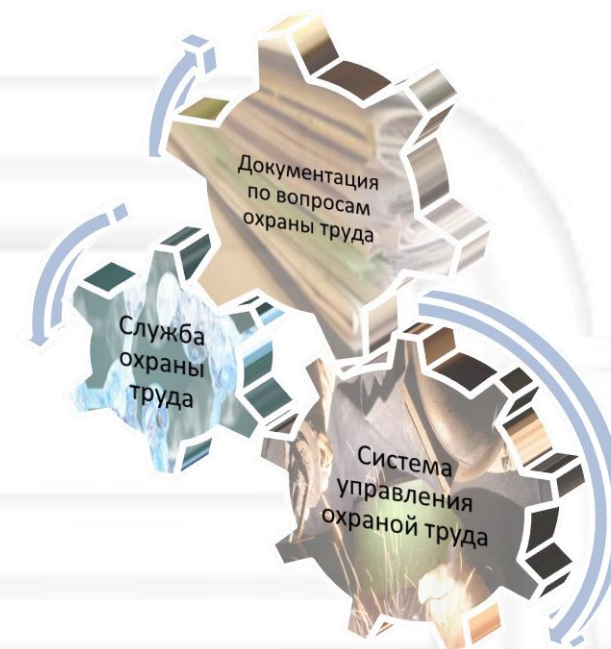


ПОЛИТИКА В ОБЛАСТИ ОХРАНЫ ТРУДА

С целью постоянного улучшения деятельности в области охраны труда и управления рисками, создания здоровых и безопасных условий труда для работающих, предотвращения угрозы возникновения производственного травматизма и аварий на предприятии внедрена и функционирует система управления охраной труда. Соответствие системы управления охраной труда ОАО "Белтрубопроводстрой" требованиям международного стандарта OHSAS 18001 подтверждено органом по сертификации систем менеджмента и персонала TÜV Thüringen e.V. (Германия)

Для организации работы и осуществление контроля по охране труда в ОАО "Белтрубопроводстрой" создана служба охраны труда и разработано Положение о службе охраны труда, утвержденное Генеральным директором.

Распределение обязанностей и полномочий по охране труда между руководителями, специалистами и другими работниками организации с учетом их трудовых функций определено Положением о функциональных обязанностях и полномочиях руководителей и работников, а также должностными инструкциями, приказами и распоряжениями. Разработаны инструкции по охране труда по профессиям и видам выполняемых работ, имеется утвержденный перечень действующих инструкций по охране труда.



Политика в области охраны труда предусматривает:

- обязательства по соблюдению действующего законодательства по охране труда и других требований, которые распространяются на работников организации и других заинтересованных сторон при строительстве магистральных газопроводов, нефтепроводов, нефтепродуктопроводов, объектов и сооружений на них;
- идентификацию опасностей, оценку рисков, их контроль и проведение анализа результативности мероприятий по снижению рисков, заболеваемости, несчастных случаев и инцидентов, соответствует характеру и масштабу рисков;



- внедрение и постоянное улучшение системы управления охраной труда, соответствующей требованиям OHSAS 18001;
- обязательства по предупреждению травм и сохранению жизни и здоровья, а также обязательства руководства организации по обеспечению ресурсами постоянного улучшения деятельности в области охраны труда.

ОАО «Белтрубопроводстрой» осознаёт потенциальную опасность возможного негативного воздействия своей масштабной и технологически сложной деятельности на жизнь здоровье работников.



Учитывая сложность технологических процессов при производстве работ в охранных зонах магистральных газопроводов и нефтепродуктопроводов, при эксплуатации машин и механизмов, выполнении земляных, сварочно-монтажных, изоляционно-укладочных и других работ повышенной опасности, первостепенной задачей является минимизация рисков и предотвращение угрозы возникновения производственного травматизма и профессиональных заболеваний работников.

Политика в области охраны труда доведена до сведения каждого работника путем:

- обсуждения Политики на собраниях коллективов подразделений;
- разъяснения сущности Политики при проведении учебы в области охраны труда;
- ознакомления персонала с Политикой при приеме на работу;
- наглядной агитации, обеспечивающей восприятие информации максимально возможным числом сотрудников и Заказчиков (размещения Политики в офисе ОАО "Белтрубопроводстрой" и филиалов, в кабинете охраны труда и уголках охраны труда на строительных участках).

Сотрудники организации принимают активное участие в реализации Политики путем четкого соблюдения всех требований законодательных и технических нормативных правовых актов и поддержания своей компетентности в области охраны труда.



ПРОГРАММА УПРАВЛЕНИЯ ОХРАНОЙ ТРУДА



Программа управления охраной труда направлена на реализацию Политики в области качества, охраны труда и охраны окружающей среды ОАО "Белтрубопроводстрой" и достижение целей в области охраны труда.

Главная цель программы — улучшение условий и охраны труда, снижение уровня производственного травматизма и заболеваемости в организации.

Программа мероприятий по достижению целей в области охраны труда предусматривает:

- Исключение наличия недопустимых рисков и снижение уровня высоких рисков при выполнении строительно-монтажных работ.
- Недопущение случаев производственного травматизма.
- Снижение влияния вредных производственных факторов и улучшение условия труда 50 работникам, в том числе 8 женщинам.
- Снижение потери рабочего времени в результате заболеваний на 5%.





ИНСТРУКТАЖ И ОБУЧЕНИЕ РАБОТНИКОВ

Порядок подготовки персонала к выполнению работ определен Инструкцией о порядке подготовки (обучения), переподготовки, стажировки, инструктажа, повышения квалификации и проверки знаний работающих по вопросам охраны труда. Все работники, принятые на работу в организацию, проходят вводный инструктаж по утвержденной Программе. Перед допуском к самостоятельной работе рабочие проходят первичный инструктаж на рабочем месте, повторный инструктаж проводится 1 раз в три месяца. В установленном порядке проводятся внеплановые и целевые инструктажи. Проведение инструктажа подтверждается записями в журналах регистрации инструктажей по охране труда. Обучение безопасным методам и приемам выполнения работ осуществляется по утвержденным программам и тематическим планам. Ежегодную проверку знаний рабочих по вопросам охраны труда проводит комиссия для проверки знаний работающих по вопросам охраны, назначенная приказом. Руководители и специалисты проходят повышение квалификации 1 раз в 5 лет и обучение 1 раз в 3 года.

Персонал нашей организации подготовлен для безопасного выполнения работ согласно квалификационным требованиям к конкретной профессии и виду работ. Поддержание уровня осведомленности персонала и обновление знаний обеспечивается проведением соответствующих инструктажей по охране труда, обучения и проверки знаний. Разработаны программы и

тематические планы обучения в области охраны труда по профессиям и видам работ.

В ОАО "Белтрубопроводстрой" введена в действие «Инструкция о порядке подготовки (обучения), переподготовки, стажировки, инструктажа, повышения квалификации и проверки знаний работающих по вопросам охраны труда».

В 2011 году на выполнение мероприятий по охране труда затрачено 573,196 млн. руб.

На обучение и повышение квалификации персонала по вопросам охраны труда в 2011 году затрачено 78,307 млн. руб.

В 2012 году было проведено исследование удовлетворённости персонала в области условий и охраны труда. 92 % респондентов удовлетворены условиями и охраной труда. Результаты исследования причин неудовлетворённости представлены в виде диаграммы.

Удовлетворённость персонала условиями и охраной труда





МЕРОПРИЯТИЯ ПО ОХРАНЕ ТРУДА

Работники предприятия своевременно обеспечиваются необходимыми средствами индивидуальной и коллективной защиты, специальной одеждой и обувью, адаптированными к специфике труда и обеспечивающими максимальный комфорт и защиту работников от вредных факторов производства.

Работникам, занятым на работах, связанных с загрязнением, осуществляется бесплатная выдача средств гигиены, а работающим в особых условиях труда предоставляется лечебно-профилактическое питание.



Выдача работникам средств индивидуальной защиты (в том числе спецодежды) производится в соответствии с нормами обеспечения работников средствами индивидуальной защиты.

Получение средств индивидуальной защиты подтверждается росписью работника в личной карточке учета средств индивидуальной защиты.



Обеспеченность работников средствами индивидуальной защиты составляет 100%. На территории строительных площадок используются ограждения, трапы, переходные мостики, предупреждающие надписи, плакаты и т.д.



АТТЕСТАЦИЯ РАБОЧИХ МЕСТ

На предприятии проведена аттестация рабочих мест. Для измерения и исследования уровней вредных и опасных факторов производственной среды предприятие привлекало на договорной основе аккредитованные испытательные лаборатории. Для оценки условий труда по показателям тяжести и напряженности трудового процесса были определены исполнители из числа собственных специалистов. По итогам аттестации составлены перечни рабочих мест по профессиям и должностям, на которых работающим по результатам аттестации подтверждены:

- особые условия труда, соответствующие требованиям списков производств, работ, профессий, должностей и показателей, дающих право на пенсию по возрасту за работу с особыми условиями труда;
- право на дополнительный отпуск за работу с вредными и (или) опасными условиями труда;
- вредные и (или) опасные условия труда, соответствующие требованиям списка производств, цехов, профессий и должностей с вредными и (или) опасными условиями труда, работа в которых дает право на сокращенную продолжительность рабочего времени;
- право на доплаты за работу с вредными и (или) опасными условиями труда;

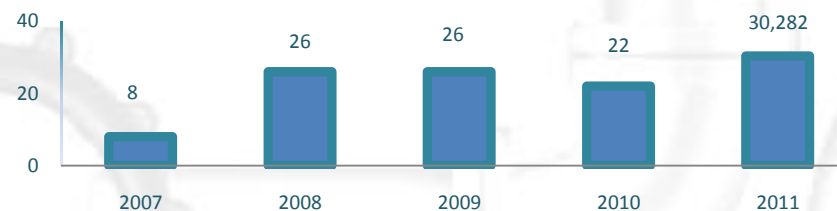
ЛЕЧЕБНО-ПРОФИЛАКТИЧЕСКИЕ МЕРОПРИЯТИЯ

На регулярной основе выполняются мероприятия по профилактике профзаболеваний, предусмотренные законодательством и рекомендуемые лечебно-профилактическими учреждениями. Проводятся обязательные периодические медицинские осмотры (обследования) состояния здоровья, а также необходимые медицинские освидетельствования работников.

В целях профилактики производственного травматизма, дорожно-транспортных происшествий, аварий на предприятии организовано проведение предрейсовых осмотров водителей транспортных средств, предвахтовых осмотров работников. Для своевременного выявления работников, имеющих признаки алкогольного или наркотического опьянения, приобретены приборы для измерения уровня алкоголя в крови.

Работникам, работа которых связана с загрязнением, выдаются моющие средства, а занятым на работах с особыми условиями труда, производится выдача молока.

Затраты на молоко, млн. руб.





УРОВЕНЬ ТРАВМАТИЗМА И ПРОФЕССИОНАЛЬНЫХ ЗАБОЛЕВАНИЙ

На предприятии ведется учет несчастных случаев на производстве и профессиональных заболеваний. Проводится тщательное расследование всех несчастных случаев и по завершению расследования несчастного случая разрабатываются меры по предотвращению его повторения.

В последние годы на предприятии складывалась позитивная ситуация по показателям производственного травматизма и числа несчастных случаев

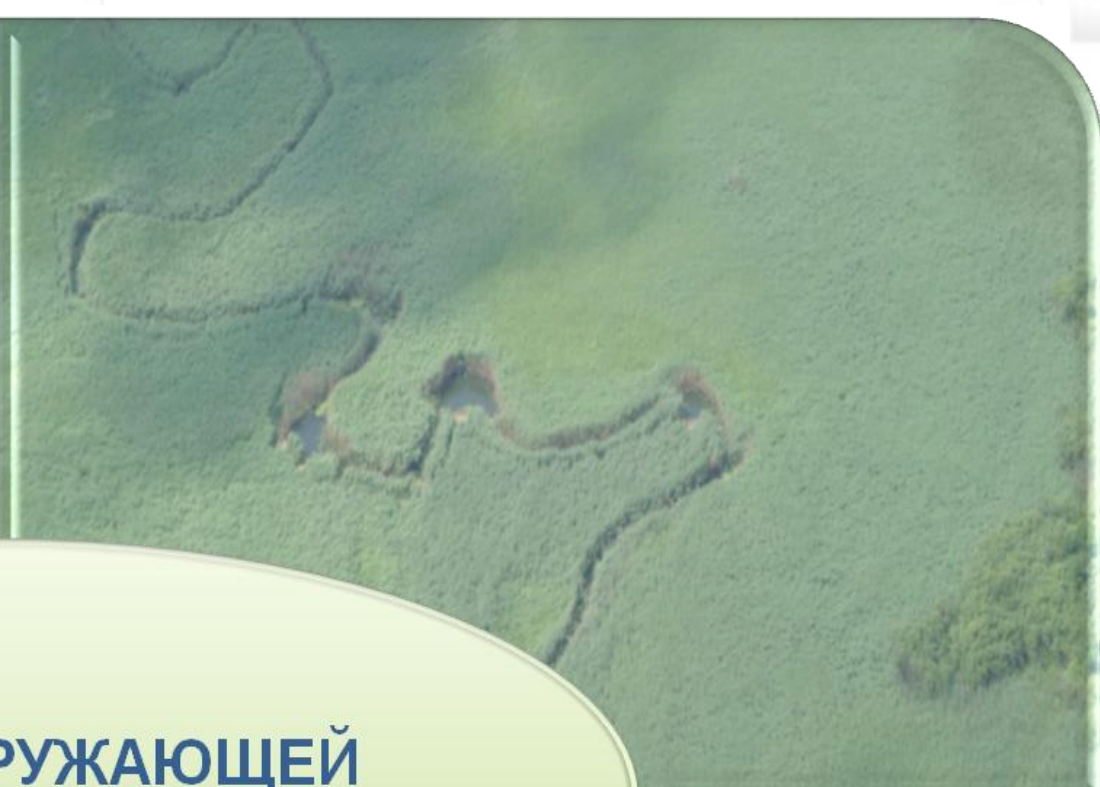
В течение 2011 и 2012 годов регулярно осуществлялся контроль соблюдения законодательства об охране труда, проводились Дни охраны труда, обследовались объекты в целях выявления и предупреждения нарушений требований норм и правил охраны труда. В целом выполнены все мероприятия Программы управления охраной труда и достигнуты показатели установленных целей. Выполнен ряд других мероприятий по совершенствованию СУОТ и улучшению условий и охраны труда работающих.




Снижение заболеваемости явилось следствием улучшения условий и охраны труда:

- работники обеспечены качественной спецодеждой;
- условия проживания командированных в гостиницах отвечают установленным санитарным нормам.

Общественный контроль над соблюдением прав и законных интересов работников осуществляет Профсоюзный комитет. Профсоюзный комитет участвует в рассмотрении несчастных случаев на производстве, выявлении причин, приведших к гибели или травмам работников, осуществляет контроль над выплатой возмещения вреда работникам, получившим увечье на производстве и прочее.



**ОХРАНА ОКРУЖАЮЩЕЙ
СРЕДЫ**





ОХРАНА ОКРУЖАЮЩЕЙ СРЕДЫ

ПОЛИТИКА

ОАО "Белтрубопроводстрой" в области качества, охраны труда и охраны окружающей среды

ОАО «Белтрубопроводстрой», являясь одним из лидеров Республики Беларусь в области строительства газопроводов, нефтепроводов, нефтепродуктопроводов, объектов и сооружений, осознает, что устойчивое развитие организации и повышение благосостояния работников, акционеров и общества зависит от качества выполняемых работ, удовлетворения растущих требований заказчиков, других заинтересованных сторон.

Учитывая потенциальную опасность негативного воздействия на здоровье работников и окружающую среду масштабного и технологически сложного производства, руководство ОАО «Белтрубопроводстрой» определяет главными приоритетами своей деятельности высокое качество выполняемых работ, обеспечение безопасных условий труда и защиту окружающей среды.

ОАО «Белтрубопроводстрой» намерено реализовывать свои приоритеты путем:

- соблюдения требований законодательства в области охраны труда и охраны окружающей среды, технических нормативных правовых актов, проектной документации, договорных обязательств и иных требований при выполнении работ;

- системного управления, постоянного совершенствования и повышения результативности систем менеджмента на основе международных стандартов ISO 9001, OHSAS 18001, ISO 14001;

- оперативного реагирования на изменчивость внешней среды и снижения внутренних сопротивлений полезным преобразованиям;

- принятия решений на основе анализа фактических данных с учетом их влияния на качество, экологическую безопасность, сохранение жизни и здоровья персонала;

- повышения компетентности персонала, вовлечения каждого работника в деятельность по обеспечению качества и безопасности производственной деятельности;

- минимизации рисков и предотвращения угрозы возникновения производственного травматизма и профессиональных заболеваний работников, обеспечения экологической безопасности;

- информирования и поддержания открытого диалога в области качества, охраны труда и экологии и со всеми заинтересованными сторонами;

- внедрения современного оборудования и передовых технологий, направленных на повышение производительности труда, качества выполняемых работ и безопасность производственных процессов;

- экономии и рационального использования материальных, природных, сырьевых и энергетических ресурсов, сокращения всех видов потерь;

- совершенствования профилактической работы по предупреждению производственного травматизма, профессиональных заболеваний и улучшению условий труда и состояния окружающей среды.

Руководство ОАО «Белтрубопроводстрой» берет на себя ответственность за финансирование программ и мероприятий, направленных на повышение качества выполняемых работ, экологическую безопасность, охрану труда и призывает весь персонал акционерного общества и привлекаемых организаций, участвующих в реализации проектов, следовать принятой Политике.

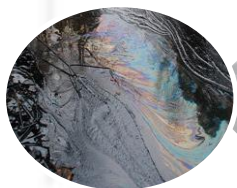
Понимая, что строительная деятельность несет в себе риск отрицательного воздействия на окружающую среду, мы стремимся сохранить природную среду в зоне строительства объектов. Предприятие ориентировано на минимизацию воздействия на окружающую среду, оказываемого в результате производственной деятельности. В 2009 году наша организация разработала и внедрила систему управления окружающей средой в соответствии с требованиями международного стандарта ISO 14001. В декабре этого же года состоялся сертификационный аудит, по результатам которого органом по сертификации TÜV Thüringen e.V. выдан сертификат соответствия системы менеджмента требованиям стандарта EN ISO 14001. В 2012 году проводился ре-сертификационный аудит системы управления окружающей средой «ОАО Белтрубопроводстрой», который был успешно пройден, получен новый сертификат соответствия системы экологического менеджмента требованиям стандарта EN ISO 14001, что говорит об успешном функционировании системы в нашей организации.

При строительстве и реконструкции магистральных трубопроводов воздействию подвергаются следующие компоненты окружающей среды: приземный слой атмосферы, поверхностные и подземные воды, земли и недра. Подрядчики получают в органах Минприроды все необходимые разрешения и согласования, необходимые для производства работ и несут



ответственность за нарушение законодательства в области охраны окружающей среды. Предприятием ежегодно разрабатывается и утверждается Программа управления окружающей средой с целями и мероприятиями, которые направлены на уменьшение воздействия на ОС.

Цели программы управления окружающей средой на 2012г.:



Снижение негативного влияния производственной деятельности на окружающую среду на 5 %



Обеспечение наличия необходимой разрешительной документации по охране окружающей среды на 100 %



Сокращение количества выбросов загрязняющих веществ в атмосферный воздух от стационарных и мобильных источников на 3 %



Приведение документации и производственных площадок в соответствие с требованиями природоохранного законодательства на 75 %

ПРОГРАММА МЕРОПРИЯТИЙ ПО ДОСТИЖЕНИЮ ЦЕЛЕЙ В ОБЛАСТИ ОХРАНЫ ОКРУЖАЮЩЕЙ СРЕДЫ

Программа мероприятий по достижению целей в области охраны окружающей среды на 2012 год

- Повысить квалификацию и обучить персонал по вопросам охраны окружающей среды
- Проводить мониторинг разработки, принятия и введения в действие технических и законодательных актов в области охраны окружающей среды
- Сформировать перечень основных требований по охране окружающей среды распространяющихся на производственную деятельность организации и довести
- Обеспечить на базе складирование краски, тары и т.д. в соответствии с противопожарными требованиями
- Организовать места складирования материалов на объектах строительства и базах филиалов в соответствии с предъявляемыми к ним требованиями
- Переработать и согласовать в Минском городском комитете природных ресурсов инструкцию по обращению с отходами производства аппарата управления
- Заключить договор с аккредитованной лабораторией на проведение инвентаризации источников выбросов загрязняющих веществ в атмосферный воздух.



- Получить в Гомельской горрайинспекции природных ресурсов разрешение на выброс загрязняющих веществ в атмосферный воздух для филиала №4
- Актуализировать документы СУОС в соответствии с изменениями стандарта ISO 14001
- Повышать информированность персонала об аспектах деятельности в области обращения с отходами. Организовать и провести обучение ИТР и рабочих на объектах строительства
- Организовать места сбора и временного хранения ртутьсодержащих, люминесцентных и энергосберегающих ламп в соответствии с требованиями
- Установить на базе электроподогреватель, для подогрева воды в весенне-летний период с целью уменьшения энергопотребления
- Установить стабилизатор напряжения на территории базы, для стабильной работы электроприборов и освещения
- Провести замену плафонов в здании АБК базы на плафоны с энергосберегающими лампами для уменьшения энергопотребления
- Заменить лампы накаливания, приборы освещения, автоматики и КИП на энергосберегающие
- Обеспечить филиалы контейнерами для сбора отходов производства
- При промывке и испытании магистральных трубопроводов повторно использовать воду из амбаров-отстойников
- Обеспечить отдельный сбор отходов на строительных объектах
- Все строительные-монтажные работы проводить только в пределах строительной площадки
- Сварочное оборудование на строительной площадке, при наличии ЛЭП, запитывать от существующих электросетей
- Организовать проведение контроля выбросов от мобильных источников
- Не допускать утилизацию автопокрышек, камер, других резинотехнических изделий и сгораемых отходов путем сжигания
- Не оставлять технику и автотранспорт, не задействованный в строительстве, с работающим двигателем
- Своевременно проводить ППО и ППР строительной техники и автотранспорта с регулировкой топливных систем, обеспечивая выброс NO, CO с выхлопными газами в пределах установленных норм
- и др.



РАБОТА В ОБЛАСТИ ОХРАНЫ ОКРУЖАЮЩЕЙ СРЕДЫ

Предприятие признает право общества на безопасную окружающую среду и считает, что неизбежные столкновения интересов охраны окружающей среды и экономического развития должны находить компромиссные решения, позволяющие обеспечивать общественные интересы. Мы стремимся быть открытой, предоставлять запрашиваемую информацию и честно обсуждать существующие проблемы.

Предприятие принимает участие в международных и национальных конференциях, семинарах по проблемам обеспечения экологической безопасности, утилизации отходов, рационального использования водных ресурсов и пр.

ОАО «Белтрубопроводстрой» до начала работ разработает все организационные, технические и технологические решения, направленные на качественное строительство с соблюдением экологических требований на всех этапах строительно-монтажных работ, которые учтены в проекте производства работ (ППР).

Разрабатывая технологические решения по строительству, сотрудники ОАО «Белтрубопроводстрой» оценивают возможные воздействия на окружающую среду, соблюдение противопожарных требований, безопасного производства работ на территории строительства.

Основной особенностью воздействия всех производственных процессов на компоненты окружающей среды при строительстве объекта является их временный характер.

Величина воздействия на почву, воду, атмосферный воздух, растительный и животный мир при производстве строительно-монтажных работ в значительной мере зависит от соблюдения технологии и культуры строительства.

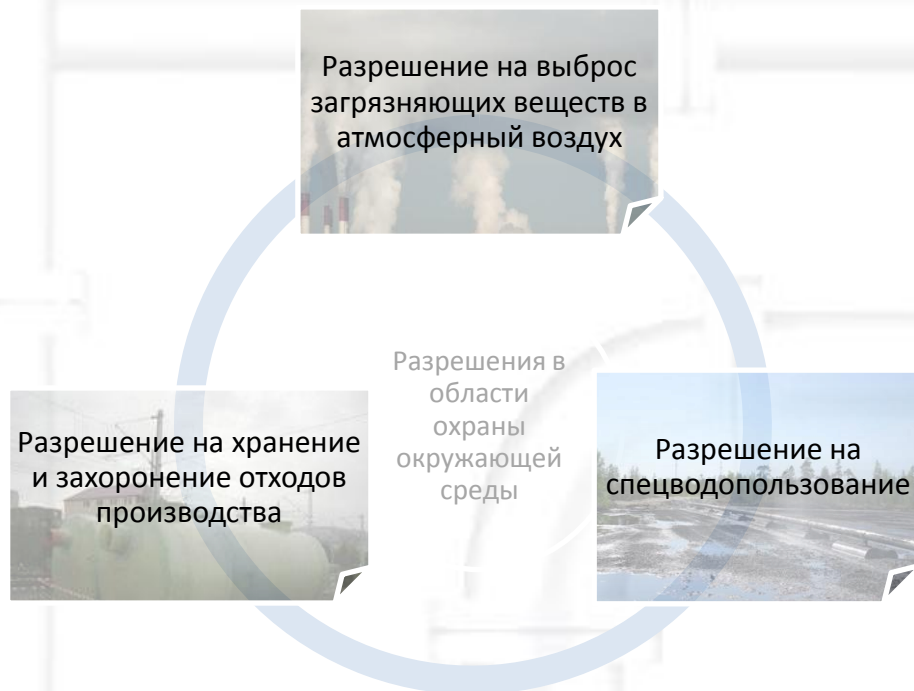
Выполняя проектные решения, соблюдая технологию капитального ремонта, заложенную в технологических картах, сотрудники ОАО «Белтрубопроводстрой» предупреждают или минимизируют отрицательные воздействия на окружающую среду.

До начала подготовительных и выполнения строительно-монтажных работ ОАО «Белтрубопроводстрой» получает все необходимые разрешения и заключает договора на деятельность в области охраны окружающей среды:

- разрешение на выброс загрязняющих веществ в атмосферный воздух;
- разрешение на спецводопользование, связанное с использованием водных объектов, на забор и сброс воды при гидравлических испытаниях;
- разрешение на хранение и захоронение отходов производства;
- договор на прием рассчитанного количества отходов производства;



- договор на сброс промышленных и хозяйственно-бытовых стоков в коммуникационные сети с эксплуатирующими организациями;
- и др.



ОАО «Белтрубопроводстрой» несет ответственность за несоблюдение природоохранного законодательства в течение всего периода строительства объектов и гарантийных обязательств по их эксплуатации, а также оказывает содействие Заказчику и

контролирующим организациям в проведении экологического мониторинга.

Перед допуском к участию в дорожном движении транспортных средств и выездом на вахту строительной техники проводится контроль выбросов отработанных газов с занесением результатов контроля в специальный журнал.

Транспортные средства (с карбюраторными двигателями) проверяются на содержание в отработанных газах окиси углерода и углеводородов, дизельные дополнительно проверяются на дымность.

Регулярно проводится осмотр санитарного состояния территории филиалов и строительных объектов, проверяется наличие контейнеров для хранения отходов производства.

В течение 2012 года в адрес ОАО «Белтрубопроводстрой» серьезных жалоб от заинтересованных сторон на предмет соблюдения требований законодательства в области охраны окружающей среды не поступало.

ЭКОЛОГИЧЕСКОЕ ОБУЧЕНИЕ ПЕРСОНАЛА

Обеспечение компетенции и развития персонала в области экологии осуществляется в рамках проведения единой политики в области профессионального развития персонала предприятия, повышения профессионально - квалификационного потенциала работников. В связи с внедрением системы управления



окружающей средой возникла потребность в повышении уровня экологических знаний персонала. В целях повышения компетенции персонала по вопросам охраны окружающей среды разработана и утверждена Инструкция по охране окружающей среды. Настоящая инструкция устанавливает порядок идентификации возможных аварийных ситуаций и инцидентов, которые могут произойти при производстве работ, воздействовать на окружающую среду и иметь негативные последствия; подготовки и реализации действий по реагированию на них. Действие инструкции распространяется на всех работников ОАО «Белтрубопроводстрой», осуществляющих основные производственные процессы и действия, включенные в системы управления охраной труда и управления окружающей средой. Все вновь поступающие работники ОАО «Белтрубопроводстрой», а также командированные, учащиеся и студенты, направленные для прохождения практики, допускаются к выполнению каких-либо работ на территории организации и объектах строительства после прохождения первичного инструктажа по охране окружающей среды. С сотрудниками организации проводятся инструктажи по охране окружающей среды в рамках первичного и повторного инструктажей по охране труда по специально разработанной инструкции 1-ЭК.

В течение 2012 года в филиалах проводилась техническая учеба по вопросам охраны окружающей среды, кроме этого сотрудники организации повысили свою квалификацию путём прохождения курсов, в частности прослушали ряд семинары по теме: «Природоохранная деятельность предприятий и организаций

в соответствии с требованиями законодательства по охране окружающей среды».

Программа семинаров состояла из следующих курсов:

- Законодательство РБ в области охраны окружающей среды. Ответственность за нарушения природоохранного законодательства. Возмещение вреда причинённого окружающей среде.
- Методы очистки промышленных выбросов. Правила эксплуатации пыле-газоулавливающего оборудования. Производственный экологический контроль за выбросами загрязняющих веществ.
- Законодательные нормы и требования, предъявляемые к охране атмосферного воздуха в РБ. Нормирование качества воздуха. Инвентаризация выбросов загрязняющих веществ в атмосферный воздух.
- Законодательство РБ в области обращения с отходами. Общие правила обращения с отходами. Учёт отходов, статистическая отчётность, инвентаризация отходов. Производственный экологический контроль за обращение с отходами.
- Законодательные нормы и требования, установленные в области обращения с объектами растительного мира, учёт, ведение учётной документации. Получение разрешения на пересадку, удаление объектов растительного мира.



- Типы опасных веществ и металлов. Общие правила обращения с опасными веществами и материалами. Организация складского помещения.
- Порядок осуществления производственного контроля за соблюдением требований законодательства об охране окружающей среды, инструкция по осуществлению производственного экологического контроля. Инструктаж по охране окружающей среды в рамках осуществления производственного контроля.
- Законодательные нормы и требования, предъявляемые к использованию и охране вод. Учёт количества и контроль за качеством забираемой воды. Учёт и контроль сточных вод. Производственный экологический контроль за водопотреблением и водоснабжением на предприятиях.
- Нормирование водопотребления и водоотведения. Нормирование количества и качества поверхностных сточных вод предприятия. Очистка сточных вод и обработка осадков сточных вод.

- обеспечение отдельного сбора отходов производства, как в подразделениях организации, так и на строительных объектах;
- приобретение и установка контейнеров для отдельного сбора отходов;
- недопущением захоронения вторичных материальных ресурсов, сдача их на использование;
- учёт отходов (проведение ежегодной плановой инвентаризации отходов);
- оборудование мест временного хранения отходов в соответствии с законодательством;
- определение и соблюдение нормативов образования отходов
- получение разрешений на хранение и захоронение с отходами;
- разработка и согласование инструкций по обращению с отходами производства для всех подразделений.

ОБРАЩЕНИЕ С ОТХОДАМИ

Одной из целей предприятия является предотвращение нагрузки отходов на окружающую среду. По вопросам обращения с отходами реализуется комплекс мероприятий, включающий в себя:





Расширение направлений использования и обезвреживания основных отходов потребления – использованных автомобильных шин, строительных отходов (бой железобетона, кирпича и др.), отработанных масел, отходов деревообработки и др.

Совершенствование системы учета образования, хранения и размещения отходов.

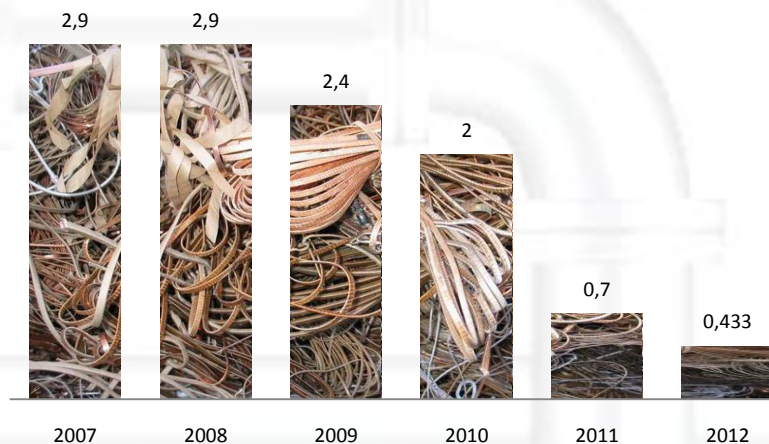
ВОЗДЕЙСТВИЕ НА ЗЕМЕЛЬНЫЕ РЕСУРСЫ

ОАО «Белтрубопроводстрой» осознаёт пагубное влияние на земельные ресурсы в процессе производства строительномонтажных работ. Для выполнения строительных работ требуется отчуждение земель во временное пользование на период работ. В полосе отвода земель в краткосрочную аренду при реконструкции на почвенно-растительный покров и рельеф местности оказывается негативное воздействие и нарушается структура плодородного слоя почвы. Тип воздействия – механическое разрушение и загрязнение поверхности отходами. Возможными источниками воздействия являются:

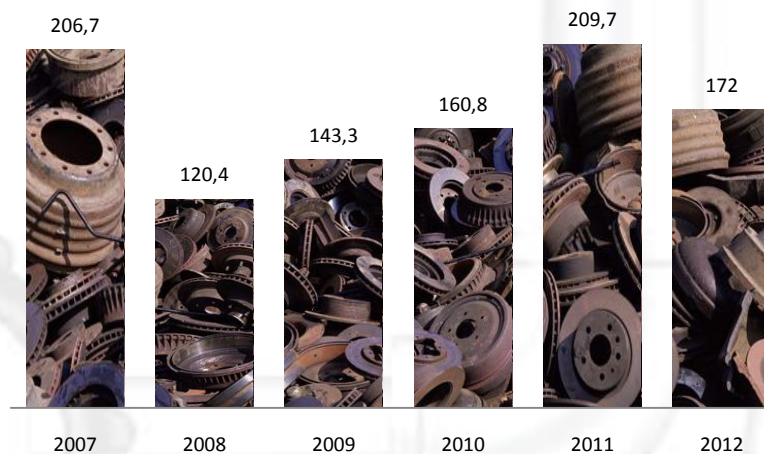
- земляные работы;
- устройство временных отвалов грунта;
- передвижение транспортных средств и строительной техники;
- устройство площадки стоянки техники;

- загрязнение территории отходами производства.

Утилизация лома цветных металлов, тонн



Утилизация лома чёрных металлов, тонн

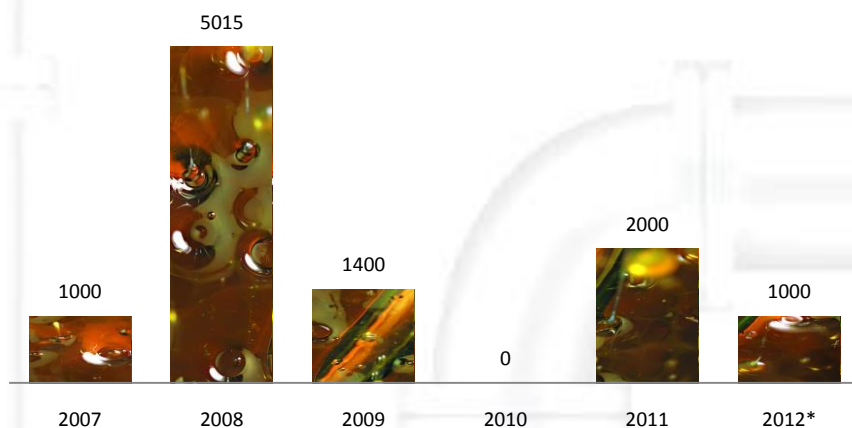




Последствиями отрицательного воздействия на почвенно-растительный покров являются:

- эрозия почвы;
- изменение рельефа;
- уплотнение почвы;
- развитие безлесных ландшафтов.

Утилизация отработанных масел, л



Для снижения воздействия на поверхность земель в период строительных работ проектами производства работ предусматриваются следующие мероприятия:

- рекультивация нарушенных земель;
- проезд строительной техники только в пределах полосы отвода земель;

- своевременная уборка мусора и отходов для исключения загрязнения территории отходами производства;
- планировка полосы отвода после окончания работ для сохранения направления естественного поверхностного стока;
- запрещение использования неисправных, пожароопасных транспортных и строительно-монтажных средств;
- применение строительных материалов, имеющих сертификат качества;
- размещение отвалов грунта в пределах границ полосы отвода;
- выполнение работ, связанных с повышенной пожароопасностью, специалистами соответствующей квалификации.

В целях охраны земельных ресурсов предусматриваются следующие мероприятия:

- производство работ начинается только при наличии юридически оформленных документов по отводу земель под строительство;
- все строительные-монтажные работы проводятся только в пределах строительной площадки;
- перед началом строительных работ, плодородный слой почвы снимается и хранится во временном отвале, расположенном в пределах полосы отвода земель под реконструкцию или вывозится на временное хранение в



- специально отведенную для этого территорию. При снятии плодородного слоя принимаются меры к защите его от смешивания с минеральным грунтом, засорения. По окончании строительства и планировки территории плодородный слой почвы используется для озеленения или;
- устройство временных проездов и площадок до начала производства работ с целью максимального сохранения почвенно-растительного покрова;
 - устройство мойки колесного автотранспорта, выезжающего с территории строительного объекта;
 - оснащение рабочих мест, производственных баз строителей контейнерами для раздельного сбора бытовых и производственных отходов и регулярный вывоз их в специально отведенные для этих целей места, согласованные с территориальными органами;
 - использование машин и механизмов с наименьшим удельным давлением ходовой части на грунт;
 - использование металлических ящиков (поддонов) для хранения товарного бетона и раствора на площадке;
 - транспортировка и хранение лакокрасочных и антикоррозионных материалов на строительном-монтажной площадке в заводской таре, обеспечивающей сохранность материалов и предотвращение загрязнения почв;
 - транспортирование сыпучих материалов (песка), цемента в контейнерах для уменьшения пылевых выделений в атмосферу и загрязнения почв;
 - использование при СМР только исправной техники при отсутствии подтеков масла и топлива;
 - запрещение хранения горюче-смазочных материалов, заправки техники, ремонта автомобилей в непредусмотренных для этих целей местах;
 - заправка техники производится лишь с помощью передвижных автозаправочных машин, оборудованных затворами у выпускных отверстий шлангов. Применение для заправки топливных ведер или других открытых емкостей не допускается. В случаях случайного загрязнения почв нефтепродуктами загрязненный грунт собирается в специальную емкость и вывозится в отведенные для утилизации места;
 - оснащение строительной площадки емкостью для сбора отработанных ГСМ;
 - весь металлолом, в том числе и цветных металлов, образовавшихся на строительной площадке после демонтажных работ, передается на базу металлолома с предварительным взвешиванием и оформлением соответствующих документов;
 - - соблюдение дополнительных требований местных органов охраны природы.



ВОЗДЕЙСТВИЕ НА ВОДНУЮ СРЕДУ

На предприятии разработан и осуществляется комплекс мероприятий по предупреждению отрицательного воздействия на водную среду, которые включают в себя:

- Складирование материалов и оборудования, заправка топливом, смена масла, мойка и ремонт механизмов, стоянка автотранспортных средств осуществляется в специально оборудованных для этих целей местах;
- Обеспечение беспрепятственного стока дождевых вод с площадок строительства при выполнении подготовительных, строительного-монтажных работ в разработанные котлованы, траншеи;
- Сбор воды после промывки и испытания магистральных трубопроводов во временные амбары-отстойники, расположенные в пределах полосы временного отвода земель, с последующей его рекультивацией.
- Сброс на рельеф промывных вод после отстоя и фильтрации с предварительным устройством щебеночной наброски для предотвращения эрозии почвы (состав воды после гидроиспытаний и отстоя в амбарах, до слива ее на рельеф, должен соответствовать предельно допустимой концентрации в ней загрязняющих веществ).

В целях охраны водной среды соблюдаются следующие мероприятия:

- забор воды для хозяйственно-бытовых и производственных нужд и сброс хозяйственно-бытовых сточных вод осуществляется только по договору с местными административными органами и организациями, эксплуатирующими водопроводные сети и очистные сооружения сточных вод;
- запрещение организации складирования материалов и оборудования, заправки топливом, смены масла, складов горюче-смазочных материалов (ГСМ), мойки и ремонта механизмов, стоянок транспортных средств, складирование мусора в пределах водоохранных зон и на не оборудованных специально площадках;
- забор воды для проведения гидроиспытаний будет проводиться по согласованию с Заказчиком и Комитетом природных ресурсов;
- экономное использование воды при проведении гидроиспытаний резервуаров производится путем пропуска воды из одного испытанного резервуара в другой испытываемый резервуар;
- мойки автотехники и выполнение необходимых ремонтных и профилактических работ только на специально оборудованных для этих целей местах;
- своевременное обслуживание техники с целью исключения подтеков масла, топлива, охлаждающих жидкостей на грунт, и, следовательно, в водную среду.



ВОЗДЕЙСТВИЕ НА АТМОСФЕРНЫЙ ВОЗДУХ

Загрязнение атмосферного воздуха в период проведения строительных работ за счет выбросов загрязняющих веществ в атмосферу, является кратковременным и поэтому не оказывает значительного негативного влияния на окружающую среду.

К строительно-монтажным работам допускается персонал, прошедший инструктаж по охране окружающей среды.

Для снижения суммарных выбросов загрязняющих веществ в период строительства предусмотрено:

- исключение применения веществ и строительных материалов, не имеющих сертификатов качества;
- запрещение разведения костров и сжигания в них любых видов материалов и отходов;
- исключение применения технологий и веществ, при которых могут выделяться вещества первого класса опасности или канцерогенных веществ;
- периодический контроль выбросов автотранспорта и строительной техники;
- прекращение использования оборудования, выбросы которого превышают нормативно-допустимые;
- исключение использования материалов и веществ, выделяющих в атмосферу токсичные и канцерогенные вещества, неприятные запахи и т. д.;

- оперативное реагирование на все случаи нарушения природоохранного законодательства.
- Также предусматриваются природоохранные мероприятия, направленные на защиту атмосферного воздуха в зоне производства работ:
- контроль топливной системы механизмов, а также системы регулировки подачи топлива, обеспечивающих полное его сгорание для удержания значений выбросов загрязняющих веществ от автотранспорта в расчетных пределах;
- допускать к эксплуатации машины и механизмы в исправном состоянии, следить за состоянием технических средств, способных вызвать возгорание естественной растительности.

РЕКУЛЬТИВАЦИЯ ЗЕМЕЛЬ

Промышленная деятельность человека приводит к прогрессирующему загрязнению и деградации земель, разрушению поверхностного плодородного слоя почвы, насыщению его вредными для людей техногенными веществами, и соответственно, ухудшению условий окружающей среды. Поэтому сегодня строительная рекультивация земель – неотъемлемый этап в гражданском и промышленном строительстве.





При строительстве трубопроводов рекультивация включается в общий комплекс работ, выполняемых в следующей последовательности:

- дифференцированное снятие плодородного слоя почвы в зависимости от его толщины с подлежащей рекультивации полосы и перемещение его во временный отвал, в границах полосы отвода;
- рытье траншей;
- строительство трубопроводов и сетей с засыпкой траншей минеральным грунтом;
- уплотнение минерального грунта;
- распределение минерального грунта, оставшегося после засыпки траншей, по полосе подлежащей рекультивации равномерным слоем;
- перемещение плодородного слоя почвы из временного отвала и равномерное распределение его с созданием ровной поверхности после естественного уплотнения.

При выполнении рекультивации, при строительстве трубопроводов, срезка и перемещение плодородного слоя почвы производится бульдозером поперечными по отношению к продольной оси сооружения проходами. После окончания строительства по всей полосе временного отвода производится:

- удаление из ее пределов всех временных устройств и сооружений;

- засыпка и послойное трамбование или выравнивание рытвин и ям, возникших в результате проведения строительных работ;
- уборка строительного мусора;
- проверка инспектором по использованию и хранению земель, состоянию грунта с целью исключения возможности засыпки загрязненного грунта слоем почвы;
- погрузка и транспортировка оставшегося плодородного грунта на малопродуктивные земли по согласию с землепользователем.



Рекультивация земель проводится с соблюдением требований ГОСТ 17.5.3.04-83 «Охрана природы. Земли. Общие требования к рекультивации земель».

К производству земляных работ по рекультивации земель допускаются лица, прошедшие обучение и инструктаж на рабочем месте.



По окончании рекультивации земельные участки, отводившиеся во временное пользование, возвращаются прежним землевладельцам и землепользователям в состоянии, пригодном для хозяйственного использования их по назначению. Передача земель производится после полного завершения строительно-монтажных работ одновременно со сдачей основных объектов в эксплуатацию и оформляется актом в установленном порядке.

ЭЛЕКТРИЧЕСКАЯ И ТЕПЛОВАЯ ЭНЕРГИЯ

Перед нами стоит задача - снижение потребления электроэнергии и тепловой энергии.

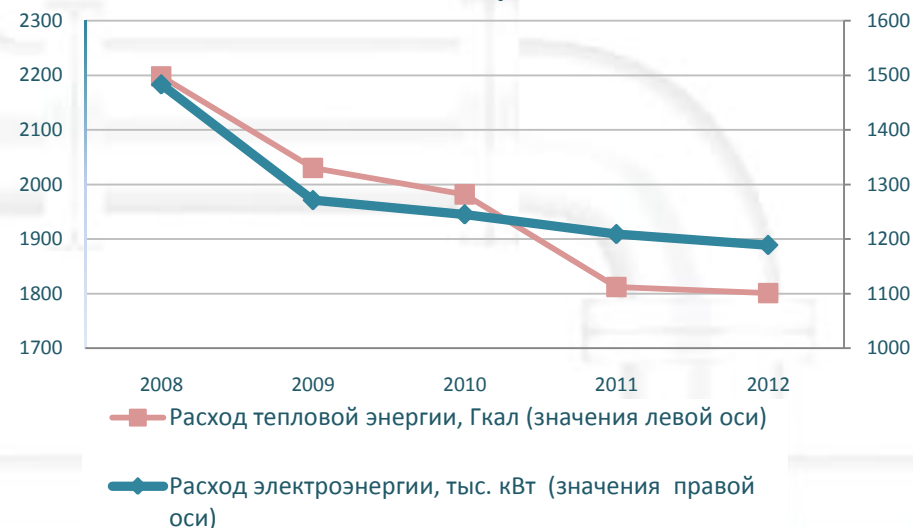
На предприятии разработаны мероприятия по снижению энергопотребления. А именно, в области электроэнергии:

- усилить контроль за использованием электроэнергии в дневное время;
- контроль за использованием освещения территории;
- замена ламп накаливания на энергосберегающие;

В области тепловой энергии:

- контролировать и своевременно корректировать расход потребления энергии;
- ввести автоматический режим работы выходного дня.

Расход энергии



ЖИВОТНЫЙ И РАСТИТЕЛЬНЫЙ МИР

Ввиду того, что земли, на которых планируется строительство, используются в основном на сельскохозяйственные нужды и находятся рядом с населенными пунктами, дикие животные непосредственно на площадке строительства появляются крайне редко – в основном при миграции. Не гнездятся и редкие птицы.

В районе строительства объекта из представителей животного мира чаще всего можно встретить лося, кабана, лисицу обыкновенную, волка, белку обыкновенную, зайца-русака,





полевку, крота. Из птиц встречаются тетерев, куропатка, голубь сизый. Виды и сорта растений, выращиваемые на отводимых в пользование площадках, определяются землепользователями и постоянно меняются.

Охрана объектов животного мира при проведении СМР обеспечивается путем:

- запрещения применения технологий и механизмов, которые могут вызвать массовую гибель объектов животного мира;
- запрещения использования строительной техники с неисправными системами охлаждения, топливопроводов или смазки;
- запрещение использования неисправных, пожароопасных транспортных строительно-монтажных средств.

Значения концентраций загрязняющих веществ, при которых происходит воздействие на животный и растительный мир, значительно выше максимально-возможных концентраций в зоне влияния строящихся сооружений.

В целях минимизации воздействия на растительный покров при проведении строительных работ, предусмотрено:

- строгое соблюдение установленных границ земельного отвода;
- обеспечение строительного объекта средствами пожаротушения с целью сохранения растительного покрова от пожара;
- запрещение выжигания растительности;

- контроль движения транспортных средств вне дорог на отведенной территории;
 - содействие естественному восстановлению растительного покрова и строгая регламентация рекультивационных работ.
- В целях снижения влияния неблагоприятных факторов при производстве работ на популяции животных:

- проведение с исполнителями инструктажа, технической учебы по охране окружающей среды;
- хранение и применение химических реагентов, горюче-смазочных и других опасных для объектов животного мира и среды их обитания материалов, сырья и отходов производства с соблюдением мер, гарантирующих предотвращение заболеваний и гибели объектов животного мира, ухудшения среды их обитания;
- ограждение разрытых траншей, котлованов в период строительства для предотвращения случайного попадания животных;
- отходы производства размещать на специальных площадках.



<i>Принципы Глобального договора</i>		<i>Показатели GRI</i>	<i>страница</i>
<i>Принцип 1</i>	<i>Деловые круги должны в своих сферах влияния поддерживать и уважать подход, предусматривающий защиту международных прав человека.</i>	<i>EC5, LA4, LA6-LA9, LA13, LA14, HR1-HR9, SO5, PR1, PR2, PR8</i>	<i>12-14, 19-31, 32-40</i>
<i>Принцип 2</i>	<i>Деловые круги не должны быть причастными к нарушениям прав человека.</i>	<i>HR1-HR9, SO5</i>	<i>12-14, 19-31</i>
<i>Принцип 3</i>	<i>Деловые круги должны поддерживать свободу объединения и эффективное признание права на коллективный договор.</i>	<i>LA4, LA5, HR1-HR3, HR5, SO5</i>	<i>12-14</i>
<i>Принцип 4</i>	<i>Деловые круги должны выступать за ликвидацию всех форм принудительного и обязательного труда.</i>	<i>HR1-HR3, HR7, SO5</i>	<i>19-24</i>
<i>Принцип 5</i>	<i>Деловые круги должны выступать за полное искоренение детского труда.</i>	<i>HR1-HR3, HR6, SO5</i>	<i>19-24</i>
<i>Принцип 6</i>	<i>Деловые круги должны выступать за ликвидацию дискриминации в сфере труда и занятости.</i>	<i>EC7, LA2, LA13, LA14, HR1-HR4, SO5</i>	<i>19-31</i>
<i>Принцип 7</i>	<i>Деловые круги должны поддерживать подход к экологическим вопросам, основанный на принципе предосторожности.</i>	<i>EC2, EN18, EN26, EN30, SO5</i>	<i>41-55</i>
<i>Принцип 8</i>	<i>Деловые круги должны предпринимать инициативы, направленные на повышение ответственности за состояние окружающей среды.</i>	<i>EN1-EN30, SO5, PR3, PR4</i>	<i>41-55</i>
<i>Принцип 9</i>	<i>Деловые круги должны содействовать развитию и распространению экологически безопасных технологий.</i>	<i>EN2, EN5-EN7, EN10, EN18, EN26, EN27, EN30, SO5</i>	<i>41-55</i>
<i>Принцип 10</i>	<i>Деловые круги должны противодействовать всем формам коррупции, включая вымогательство и взяточничество.</i>	<i>SO2-SO6</i>	<i>12-14</i>