

Relatório Anual de Sustentabilidade

2011
2012

“ De tudo ficaram três coisas:
A certeza de que estamos começando
A certeza de que é preciso continuar
A certeza de que podemos ser interrompidos
antes de terminar.
Façamos da interrupção um caminho novo
Da queda, um passo de dança
Do medo, uma escada
Do sonho, uma ponte
Da procura, um encontro.”
Fernando Sabino



MENSAGEM DO PRESIDENTE	6
SOBRE A MANABI	7
Missão, Visão e Valores	
Política de Sustentabilidade	
Alinhamento ao Pacto Global	
Perfil Organizacional	
<i>Estrutura de capital</i>	
<i>Estrutura operacional</i>	
<i>Diretoria e Conselho de Administração</i>	
Governança Corporativa	
NOSSO SETOR	15
Cenário atual e perspectivas para o futuro da mineração	
O minério de ferro e suas aplicações	
NOSSO PROJETO	18
Projetos, processos produtivos, tecnologia e produtos	
Projeto integrado	
Morro do Pilar	
Logística Integrada	
Porto	
Morro Escuro	
PLANEJAMENTO RESPONSÁVEL	27
Desempenho econômico-financeiro	
TRANSPARÊNCIA E DIÁLOGO	29
Relacionamento com partes interessadas	
Desenvolvimento Social	
Comunidades	
Público interno e terceirizados	
Poder público	
Imprensa	
PRESERVANDO O FUTURO	36
Gestão Ambiental	
Política de Meio Ambiente	
Licenciamento Ambiental	

COMO LER ESTE RELATÓRIO

A Manabi acredita que a transparência de suas atividades e de informações é uma premissa básica para o desenvolvimento sustentável. Aqui, apresentamos o que desenvolvemos no período entre março de 2011 à setembro de 2012.

Sobre a Manabi - Na primeira parte, você encontrará a essência da Manabi. Nossas mensagens, a Missão, a Visão, os Valores, os conceitos de responsabilidade socioambiental e a integração ao Pacto Global demonstram o quanto estamos comprometidos com o cumprimento de metas e o desenvolvimento de boas práticas produtivas e de mercado.

Nosso trabalho – Nesta sessão, você saberá um pouco mais sobre os projetos, processos produtivos e tecnologias, planejados e desenvolvidos a partir dos nossos esforços e estudos, sempre voltados para a conquista dos melhores resultados antes mesmo do início da etapa operacional.

Planejamento responsável - Aqui você terá acesso a dados importantes sobre o perfil organizacional e o desempenho econômico da companhia, estrategicamente planejado e desenvolvido para atingir suas metas e alcançar retorno financeiro com máxima segurança e responsabilidade.

Transparência e diálogo – O diálogo franco e aberto é uma das características mais marcantes na maneira com que a Manabi atua junto às partes interessadas. O modo através do qual nos relacionamos com as comunidades e governos envolvidos nos nossos projetos, e também a forma responsável como lidamos com a imprensa e com a sociedade são compartilhados neste tópico.

Preservando o futuro - Outro fator de destaque nas atividades da Manabi é a atenção e o cuidado exigidos no processo ambiental. A nossa política de meio ambiente, os procedimentos relativos às licenças ambientais para os empreendimentos, e nosso desempenho ambiental são tratados nesta seção.

Caso haja a necessidade de mais esclarecimentos, o e-mail para contato é: comunicacao@manabi.com

Esperamos que todas as informações contidas neste relatório estejam dispostas de maneira clara e possam ser facilmente acessadas. Boa leitura!

Mensagem do Presidente

Começar do zero é sempre um desafio, mas, para a Manabi, o início pode significar grandes oportunidades. Temos a chance de nos tornar uma das empresas de mineração e logística mais sustentáveis e, certamente, caminharemos para cumprir este nosso ousado objetivo.

O primeiro passo foi estruturar um projeto lastreado por ativos minerais consistentes e financeiramente seguro em conjuntos com parceiros experientes e comprometidos com o projeto no longo prazo.

A nossa meta é ambiciosa: produzir um dos melhores concentrados de minério de ferro do mundo, o pellet feed de qualidade Premium, com teor de ferro de cerca de 68,5%, atendendo aos mais exigentes padrões socioambientais e de mercado. Em breve, isso se tornará realidade, graças ao enorme esforço e capacidade da Manabi de inovar, buscando alternativas tecnológicas e quebrando barreiras.

Entendemos que o desenvolvimento sustentável é o maior valor agregado da mineração. As atividades não só podem caminhar juntas, como também devem dialogar entre si, tornando-se complementares.

O compromisso ao Pacto Global, em dezembro de 2011, ratifica a seriedade e o comprometimento da companhia com a sustentabilidade, cujas premissas se tornaram norte para toda e qualquer estratégia e iniciativa da empresa. Sabemos que, tanto em épocas de forte e crescente demanda quanto em tempos de crise, mesmo com mercado oscilante, é cada vez maior o espaço e procura por empresas socialmente justas e ambientalmente responsáveis.

Para chegar a este objetivo, escolhemos cuidadosamente cada integrante da nossa equipe. Todos foram selecionados não apenas por causa do alto nível profissional, mas também porque possuem características insubstituíveis na cultura que queremos criar e perenizar. São profissionais preparados para pensar diferente, encontrar soluções e superar desafios.

Em 2011, demos passos importantes e conquistamos nossas primeiras vitórias: a plano financeiro junto com os parceiros estratégicos que acreditaram em nossos projetos, a compra dos ativos - Morro do Pilar e Morro Escuro -, bem como a definição do plano diretor e das avançadas tecnologias que empregaremos em nossos projetos de mineração e logística.

Em 2012, os trabalhos continuaram avançando e esperamos imprimir o mesmo ritmo em 2013 e nos próximos anos, saindo de uma empresa pré-operacional para operacional. As atividades de diálogo com as partes interessadas, o processo de estudos para as obtenções das licenças ambientais e a estruturação e implantação dos projetos seguem em ritmo forte.



Contamos com o apoio crescente dos acionistas. Com os avanços realizados até agora, os investidores seguem confiantes no nosso comprometimento e na obtenção dos resultados pretendidos, e assim possibilitaram o aumento do capital social da empresa em mais de 600 milhões de reais, através de um bem sucedido processo de captação privado realizado em setembro de 2012.

E, desta forma, sempre atuando em conjunto com as partes interessadas e tendo as premissas do desenvolvimento sustentável como diretrizes essenciais, continuamos nos esforçando para superar os desafios que estão por vir e colher os frutos do nosso trabalho e empenho. Desde o início desta longa e promissora jornada, deixo aqui registrada minha enorme gratidão para todos aqueles que contribuíram com as nossas primeiras conquistas e, por isso, se tornam parte da história da Manabi. Sem o apoio dos investidores e acionistas, das comunidades envolvidas nos projetos, dos integrantes do poder público dos municípios e Estados em que atuamos, e também de cada membro da nossa equipe, nada teria sido possível. Temos a certeza de que seguiremos e cada vez mais fortes neste propósito de construirmos juntos um projeto de mineração sustentável.

Ricardo Antunes
Diretor-presidente

Sobre a Manabi

A Manabi é uma empresa de mineração e logística, que chega ao mercado global alinhada com os principais compromissos e premissas para o desenvolvimento sustentável. Produzir minério de ferro de alta qualidade, proporcionar uma nova opção logística para o Brasil e agregar valor aos acionistas, ao mesmo tempo em que assume o compromisso de contribuir com o desenvolvimento socioeconômico e preservação ambiental nas regiões em que a companhia atua é um desafio motivador. Não apenas pelo tamanho das responsabilidades, mas principalmente pela grandeza das conquistas.



Missão, Visão e Valores

A seriedade, o compromisso e o respeito praticados em todas as ações e atividades que desenvolve são, para a Manabi, ingredientes indispensáveis na conquista do empenho e do sucesso, e por isso, esses predicados estão contidos em suas premissas fundamentais. A missão, a visão, os valores e a responsabilidade social corporativa da companhia, ao mesmo tempo em que são objetivos e parâmetros norteadores da empresa, também impulsionam individualmente cada profissional que dela faz parte, contribuindo para a construção de uma companhia e de uma sociedade ainda melhores.

Responsabilidade Social Corporativa, Sustentabilidade e Ética estão no DNA da Manabi. Estas diretrizes estão incorporadas desde a concepção do projeto e foram referenciadas na missão, visão e valores da empresa.

MISSÃO

Desenvolver, implantar e operar ativos na indústria de mineração, de forma a gerar riquezas, contribuir para o desenvolvimento socioeconômico e ambiental dos territórios em que atua e garantir retorno aos acionistas.

VISÃO

Ser uma empresa de mineração e logística inovadora, sustentável e reconhecida no mercado global como uma das maiores empresas do setor.

VALORES

Inovação e Empreendedorismo – atuar para criar valor compartilhado para as partes interessadas.

Sustentabilidade – contribuir para o crescimento sustentável da empresa e o desenvolvimento socioeconômico e ambiental dos territórios onde atuamos.

Assertividade – desenvolver e gerir negócios com agilidade e responsabilidade, com foco em excelência e resultados.

Saúde e Segurança – privilegiar a segurança e qualidade de vida no ambiente de trabalho.

Ética e Transparência – princípios que pautam nossa conduta e direcionam nosso relacionamento com as partes interessadas.

Pessoas – promover um ambiente saudável, justo e diverso.

Sustentabilidade para a Manabi

A Manabi já chega comprometida com a sustentabilidade em suas atividades, e por isso, sempre busca potencializar os impactos positivos de seus negócios sem medir esforços para minimizar efeitos negativos inerentes da implantação de qualquer negócio. A política de sustentabilidade desenvolvida visa alcançar o equilíbrio entre os níveis econômico, social e ambiental de todas as operações da empresa. A adesão ao Pacto Global e a elaboração do Relatório Anual de Sustentabilidade alinhado com as premissas do Global Report Initiative (GRI), desde o primeiro ano de atuação da companhia se configuram como os principais canais de diálogo e transparência com a sociedade.

POLÍTICA DE SUSTENTABILIDADE

A Manabi nasce alinhada com as melhores práticas e tendo o desenvolvimento sustentável como uma premissa do negócio, por meio de uma atuação responsável e um diálogo transparente com todas as partes interessadas.

A empresa tem o compromisso de desenvolver seus empreendimentos de forma responsável, planejada e estruturada, considerando as questões econômicas, socioambientais e culturais ligadas ao negócio e à área de atuação.

De forma efetiva e prática, os princípios da responsabilidade corporativa e sustentabilidade estão presentes desde a concepção dos projetos, de forma a garantir que os mesmos sejam economicamente viáveis, socialmente justos, ambientalmente corretos e culturalmente diversos. As práticas e o discurso da companhia estão alicerçados em valores e compromissos verdadeiros e éticos.

Uma das premissas da Manabi é agregar valor aos acionistas, bem como às partes interessadas, contribuindo para o desenvolvimento dos territórios em consonância com as partes, por meio de um diálogo claro e responsabilidades compartilhadas.





ALINHAMENTO AO PACTO GLOBAL

A Companhia assume a responsabilidade de se preparar e se aperfeiçoar para respeitar e seguir os mais rigorosos conceitos e acordos relacionados às melhores práticas empresariais ligadas ao desenvolvimento sustentável. Ainda atuando em caráter pré-operacional, a empresa busca construir suas estruturas e desenvolver suas atividades com base nas premissas do Pacto Global, do qual a Manabi é signatária desde dezembro de 2011.

PACTO GLOBAL

A adesão ao Pacto Global foi um passo natural da empresa de alinhamento às diretrizes implementadas pela Organização das Nações Unidas (ONU) com o objetivo de incentivar os princípios ligados aos direitos humanos, relações de trabalho, à preservação do meio ambiente e do combate às práticas de corrupção em todo o mundo. Além de apoiar a iniciativa, a Manabi faz da conduta estabelecida pelo Pacto Global diretrizes fundamentais de suas ações

OS DEZ PRINCÍPIOS DO PACTO GLOBAL

- 1 Respeitar** e apoiar os direitos humanos reconhecidos internacionalmente na sua área de influência
- 2 Assegurar** a não participação da empresa em violação dos direitos humanos
- 3 Apoiar** a liberdade de associação e reconhecer o direito à negociação coletiva
- 4 Eliminar** todas as formas de trabalho forçado ou compulsório
- 5 Erradicar** efetivamente todas as formas infantil da sua cadeia produtiva
- 6 Estimular** práticas que eliminem qualquer tipo de discriminação no emprego
- 7 Assumir** uma abordagem preventiva, responsável e proativa para os desafios ambientais
- 8 Desenvolver** iniciativas e práticas para promover e disseminar a responsabilidade sócio-ambiental
- 9 Combater** a corrupção em todas as suas formas incluindo extorsão e suborno
- 10 Incentivar** o desenvolvimento e a difusão de tecnologias ambientalmente responsáveis



Santa Maria de Itabira - MG

Perfil Organizacional

A Manabi é resultado do esforço e do planejamento de empreendedores brasileiros com larga experiência no mercado de mineração e logística, que se tornou uma opção de investimento significativamente atrativo para o mercado financeiro mundial.

Criada em 10 de março de 2011, em setembro do mesmo ano a companhia recebeu da Comissão de Valores Mobiliários (CVM) o registro de companhia aberta.

ESTRUTURA ORGANIZACIONAL

20% Ontário Teachers Pension Plan	19,125% Fábrica Holdings	12,5% Korea Investment Corporation	11,375% Longleaf Partners International	Até setembro de 2012
7,625% Michael Stephen Vitton	7% Mathew Todd Goldsmith	21,65% Outros		



DIRETORIA E CONSELHO DE ADMINISTRAÇÃO

Formada por empreendedores que identificaram potencialidades e buscaram parceiros estratégicos, a Diretoria e o Conselho de Administração da Manabi trabalham para desenvolver e executar projetos que têm como objetivo agregar valor aos acionistas e fomentar o desenvolvimento econômico do país, sempre respeitando as necessidades do meio ambiente e os interesses das comunidades locais e dos demais públicos com os quais se relaciona.

CONSELHO DE ADMINISTRAÇÃO	Até setembro de 2012
Ricardo Antunes <i>Presidente do Conselho</i>	
John Sheedy	
Inês Souza	
Marcos de Campos Ludwig	
Michael S. Vitton	
Mathew Goldsmith	
Charles Putz	

DIRETORIA	Até setembro de 2012
Ricardo Antunes <i>Diretor-presidente</i>	
Joaquim Martino <i>Diretor Técnico e de Desenvolvimento</i>	
José Tadeu de Moraes <i>Diretor de Operações</i>	
Antônio Castello Branco <i>Diretor Financeiro</i>	
Ricardo Abramof <i>Diretor Comercial</i>	
Augusto Tannure <i>Diretor Manabi Logística</i>	

ESTRUTURA OPERACIONAL

Em junho de 2010, a Companhia adquiriu os ativos Morro do Pilar Minerais e Morro Escuro Minerais por R\$ 491,4 milhões e R\$ 55,4 milhões, respectivamente. As reservas de minério de ferro estão localizadas nos municípios de Morro do Pilar e Santa Maria de Itabira, em região contígua ao Quadrilátero Ferrífero. Em caráter pré-operacional, já em 2012, as atividades desenvolvidas foram ligadas à estruturação dos projetos, prospecção mineral, formação de equipe básica e estruturação dos estudos ambientais para a obtenção das licenças ambientais exigidas.

Nos próximos anos, além do desenvolvimento dos projetos da extração mineral em Minas Gerais, está prevista a implantação de um mineroduto e de um porto, que será construído por meio da subsidiária Manabi Logística no município de Linhares, na região norte do Espírito Santo.

O empreendimento integrado deverá gerar cerca de 2.500 empregos diretos e mais 4 mil postos indiretos de trabalho. As vagas serão preenchidas, preferencialmente, por mão de obra local em todas as áreas onde a empresa atuará. Para isso, será implantada toda a infraestrutura necessária para o oferecimento de cursos e treinamentos específicos.

13



Morro do Pilar
Minerais S.A.

Morro Escuro
Minerais S.A.

Manabi
Logística S.A.



Morro do Pilar - MG



Santa Maria de Itabira - MG



Linhares - ES

GOVERNANÇA CORPORATIVA

A Manabi já elabora a construção das políticas que orientarão os projetos, as estratégias e o comportamento da empresa, como o Código de Conduta e as premissas de gestão da conduta empresarial, ética e transparência nos negócios, gestão de riscos e gestão de imagem e reputação.

A ouvidoria da Manabi, canal direto de comunicação com as partes interessadas, foi uma das primeiras ferramentas desenvolvidas e já divulgada aos seus públicos (internos e externos), que podem ter acesso à empresa por meio do endereço eletrônico ouvidoria@manabi.com.

CÓDIGO DE CONDUTA

14

O Código de Conduta da Manabi visa validar a adoção das boas práticas corporativas, bem como a conduta ética nos negócios e nas relações profissionais, elencando direitos e deveres e orientando ações para com a sociedade, empregados, fornecedores e instituições. Busca elucidar regras e princípios éticos, bem como identificar comportamentos considerados não adequados e suprimir atitudes classificadas como abusivas. Também é objetivo do documento estimular a prática de ações que contribuam para a criação e manutenção da reputação e da cultura organizacional da empresa. Ao final, o Código de Conduta estará disponível em anexo, na íntegra.



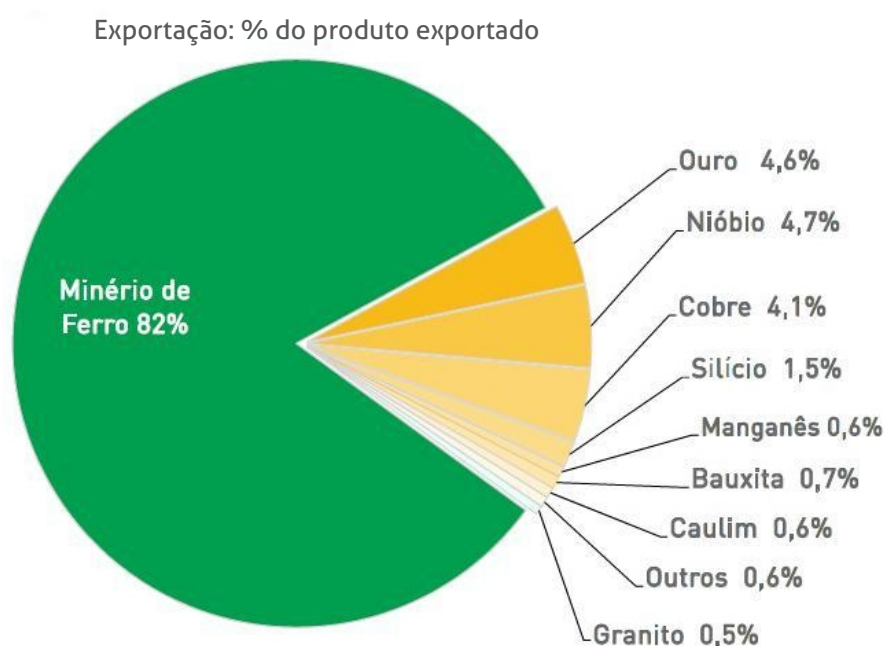
Nosso Setor

Criar um complexo integrado de mineração e logística para produzir minério de ferro de qualidade Premium e exportar a produção para o mercado mundial de commodity é o objetivo da Manabi. Nascida em um período em que o emprego da tecnologia nos processos produtivos e de gestão tem se tornado um importante diferencial competitivo, a empresa aposta no desenvolvimento de pesquisa e na aplicação da inovação para alcançar suas metas.

CENÁRIO ATUAL E PERSPECTIVAS PARA O FUTURO DA MINERAÇÃO

A mineração de ferro no Brasil se consolidou, através dos tempos, como uma das atividades mais prósperas da indústria extrativa mineral e também da economia do País.

PRINCIPAIS MINÉRIOS EXPORTADOS NOS ÚLTIMOS ANOS



FONTE: Instituto Brasileiro de Mineração
<http://www.ibram.org.br/sites/1300/1382/00001667.pdf>



O MINÉRIO DE FERRO E SUAS APLICAÇÕES

A atividade de mineração de minério de ferro compõe um dos eixos mais significativos da indústria de base mundial. A indústria de base, como o próprio nome já diz, fundamenta os pilares das demais cadeias produtivas existentes por meio do fornecimento de matérias-primas e insumos essenciais para a humanidade.

Por se tratar de um material de grande maleabilidade, o minério de ferro pode ser trabalhado de diversas maneiras, dando origem a uma infinita gama de produtos. A utilização do minério de ferro no cotidiano da humanidade é histórica e há comprovações de suas aplicações que datam dos séculos XII A.C. no Oriente e VIII na Europa Central, períodos conhecidos como "Idade do Ferro". As evoluções da utilização do minério de ferro se tornaram ainda mais significativas após a Revolução Industrial, iniciada na Grã-Bretanha no fim do século XVIII. O material passou a ser utilizado em larga escala como insumo da indústria siderúrgica na produção do aço. Atualmente, o minério de ferro está presente na vida das pessoas de tal maneira que é impossível dissociá-lo do dia-a-dia.

A partir do minério de ferro, que posteriormente se transforma em aço, são fabricados todos os tipos de máquinas, veículos, edifícios, estruturas para construção pesada e civil, móveis, utensílios domésticos, ferramentas, eletrodomésticos, eletroeletrônicos e outras diversas mercadorias.



17

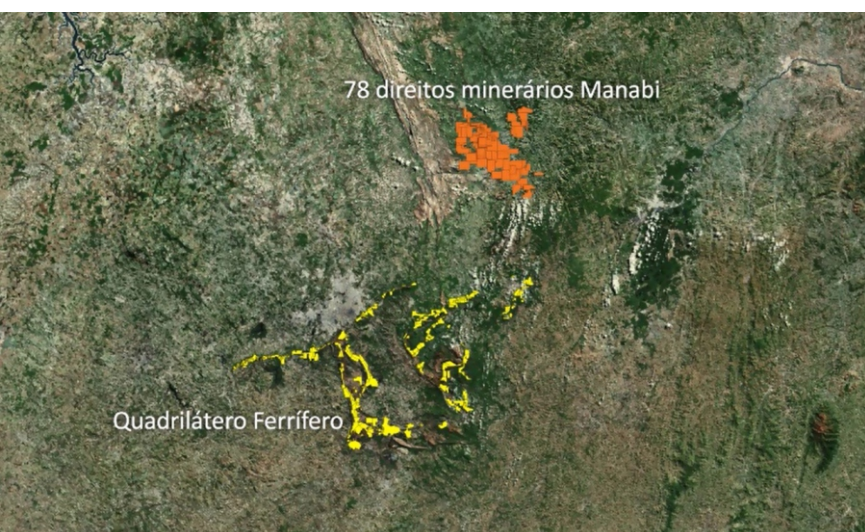


Nosso Projeto

PROJETOS, PROCESSO PRODUTIVO, TECNOLOGIA E PRODUTOS

Todos os projetos, passando por seus processos produtivos até a chegada do produto final foram concebidos pela Manabi para serem desenvolvidos de maneira integrada. Através do amplo uso da tecnologia e da inovação projetados para cada etapa de suas operações, a empresa busca maximizar os resultados, minimizando os impactos e otimizando recursos e produtividade, em busca de crescimento e melhorias de desempenho, sempre em consonância com os mais rigorosos parâmetros de desenvolvimento sustentável.

A Companhia possui aproximadamente 78 direitos minerários dos quais 65 direitos para exploração de minério de ferro, destinados à implantação do projeto Morro do Pilar, localizados na região contígua ao Quadrilátero Ferrífero. Do potencial de recursos de 1,621 milhão de toneladas, 1,216 já foi certificado de acordo com o sistema Joint Ore Reserves Committee (JORC).



78 direitos minerários
em região contígua
ao Quadrilátero Ferrífero
pertencem à Manabi

1,216 milhão de
toneladas de minério
já certificado pelo
sistema internacional JORC

19

PROJETOS INTEGRADOS

A Manabi tem como objetivo a implantação de três projetos distintos, concebidos de maneira integrada, incluindo duas minas de minério de ferro e um modal logístico. Os ativos minerários, denominados de Morro do Pilar e Morro Escuro, estão localizados nos municípios de Morro do Pilar e Santa Maria de Itabira, em Minas Gerais. Já o Porto Norte Capixaba, que será utilizado para o escoamento da produção e também para a exportação de outros produtos (porto multicargas), será construído na cidade de Linhares, no litoral norte do Espírito Santo. Os investimentos iniciais somam cerca de US\$ 4.1 bilhões de dólares.





Igreja Nossa Senhora do Pilar - Morro do Pilar

MORRO DO PILAR

A Manabi construirá, em Morro do Pilar, uma planta para extração de minério de ferro com capacidade de produção anual de 25 milhões de toneladas. O objetivo é garantir o máximo aproveitamento do minério com o mínimo impacto ambiental. Para que esta meta seja atingida, as estruturas projetadas contarão com as melhores tecnologias já desenvolvidas para a atividade.

Um exemplo é a unidade de beneficiamento, que trabalhará com reagentes biodegradáveis e a disposição de rejeito será executada por meio da avançada tecnologia de empilhamento drenado. A técnica é comprovadamente mais segura que a utilização de barragens de rejeito, minimizando riscos. Além disso, permite a otimização do uso de água, com recirculação de até 80% da água.

O primeiro passo para a concessão das licenças ambientais necessárias já foi dado. Estudos consistentes foram desenvolvidos para a formalização dos Estudos de Impacto Ambiental. Outro ponto que merece destaque, trata-se da outorga de água para o desenvolvimento do projeto concedida pelo Instituto Mineiro de Gestão de Água - IGAM, após estudos e avaliações.

21



Um minério com teor de ferro entre 30 e 40% "in situ" possibilitará à Manabi produzir um *Pellet Feed Premium*, com cerca de 68.5% de teor de ferro, em função de suas características de baixo grau de impurezas, colocando o produto entre os melhores do mundo.

PELET FEED DE CLASSE MUNDIAL

Minério bruto com teor de ferro de cerca de 30% in situ pouco contaminantes (areia e sílica)



Avançadas técnicas e equipamentos de beneficiamento



Produto final com teor de ferro de 68,5%

25 milhões de toneladas é a capacidade total de produção do Projeto Morro do Pilar



MORRO ESCURO



23

A operação de Morro Escuro está localizada a 40 km de Morro do Pilar, no município de Santa Maria de Itabira, MG, e possui um minério similar ao encontrado em Morro do Pilar. Este projeto, à princípio será destinado ao mercado interno, com previsão de produção anual de 6 milhões de toneladas.

A Manabi já está trabalhando nos estudos necessários para o licenciamento ambiental e de engenharia, para a definição das melhores opções e alternativas tecnológicas, ambientais e sociais para serem aplicadas no desenvolvimento do projeto.



MANABI LOGÍSTICA

Criada para atender às demandas de transporte do minério de ferro produzido em Morro do Pilar, a Manabi Logística S.A. entende que os impactos ambientais e sociais decorrentes da implantação das estruturas necessárias para o escoamento da produção são tão determinantes quanto a viabilidade econômica das soluções logísticas escolhidas.

Por isso, todas as alternativas existentes hoje no Brasil para o transporte de minério de ferro – rodovias, ferrovias e minerodutos – foram avaliadas de acordo com estes conceitos.



Mineroduto

Após diversos estudos e análises, foi constatado que o mineroduto, que possui tecnologia utilizada com sucesso no país há mais de 35 anos, é uma das melhores opções logísticas tanto do ponto de vista econômico, ambiental e social.

O mineroduto terá 530 quilômetros de extensão e ligará Morro do Pilar (MG) a Linhares (ES), onde será construído o Porto Norte Capixaba, passando por 23 municípios.

A estrutura visa atender a produção durante toda a vida útil da planta, terá tubulação de 26 polegadas de diâmetro e contará com duas estações de bombeamento. No Espírito Santo, serão instaladas duas estações de válvulas para controle da velocidade de transporte da polpa.

Além do mineroduto de 530 km, também está sendo avaliada uma alternativa mista de logística, que integra mineroduto e ferrovia.



Reforçando o espírito empreendedor através do qual foi criada, a Manabi vê, com a construção de um novo porto no litoral capixaba, um novo vetor para o desenvolvimento da economia do Estado e para o país.

A criação do terminal em Linhares, no litoral norte do Espírito Santo, vem ao encontro da necessidade brasileira por projetos de infraestrutura, capazes de absorver demandas de exportação e importação cada vez mais robustas em razão do crescimento da economia, trazendo benefícios para o setor industrial do país, auxiliando na queda dos custos de logística e, portanto, aumentando os níveis de competitividade do segmento.

Em consonância com os objetivos e necessidades dos estados de Minas Gerais e Espírito Santo, a Manabi ampliou o projeto original do porto. Inicialmente projetado para a exportação exclusiva de minério de ferro, o Porto Norte Capixaba se tornará um modal multicargas, tendo sua operação dividida em duas fases. A primeira etapa será destinada à exportação da produção de minério de ferro de Morro do Pilar, como carga âncora, e, posteriormente, outros graneis poderão ser escoados pelo terminal.

A Manabi possui uma área de aproximadamente 1.200 hectares para a construção do porto, que será implantado a partir da utilização de tecnologias que privilegiam a integração com a área da região, a preservação ambiental e o relacionamento com as partes interessadas.

Área destinada à construção do Porto Norte Capixaba
cerca de 1.200 hectares

Planejamento Responsável

A responsabilidade no planejamento e na gestão dos negócios, dos ativos, dos investimentos e do capital é o que rege todas as atividades, estratégias e ações da Manabi. A empresa já conta com um importante e seleto time de investidores, sem os quais os projetos não teriam saído do papel. Um desempenho econômico-financeiro saudável agrega valor e mantém um ciclo virtuoso de confiança entre a Companhia e os demais públicos interessados e envolvidos nas iniciativas e projetos.

DESEMPENHO ECONÔMICO - FINANCEIRO

A Manabi S.A. foi criada em 10 de março de 2011. Em junho do mesmo ano, a Companhia realizou sua primeira captação, no valor de US\$ 550 milhões, em uma oferta privada, que reuniu grandes investidores institucionais como Ontario Teachers' Pension Plan, Korea Investment Corporation, Southeastern Asset Management e outros fundos de investimento. A Manabi é uma companhia de capital aberto com ações listadas, mas ainda não negociadas.

A apresentação das demonstrações financeiras da companhia, mesmo ainda durante sua fase pré-operacional e, portanto, sem receita operacional, busca ratificar o compromisso da Manabi com a ética, a transparência e a acessibilidade às informações.



AUDITORIA EXTERNA

Como empresa de capital aberto, a Manabi adota a prática de realizar auditorias regularmente, seguindo os mais rígidos parâmetros, requisitos e processos exigidos internacionalmente, com o objetivo de perenizar as relações de transparência, ética, respeito e comprometimento com seus investidores e demais partes interessadas.

As demonstrações financeiras de 2011 e até o penúltimo trimestre de 2012 estão disponíveis no anexo, ao final deste relatório.

Transparência e diálogo

O diálogo é o caminho mais curto e seguro para o aprendizado e o respeito é a peça-chave para um relacionamento harmonioso. A Manabi busca a criação de um ambiente regido pelo diálogo franco e democrático, onde a empresa e todos os interessados possam se expressar e ensinar, ouvir e aprender para, juntos, se tornarem protagonistas na construção de uma sociedade melhor.

RELACIONAMENTO COM AS PARTES INTERESSADAS

Desenvolvimento Social

A empresa estrutura projetos integrados às regiões onde atua de forma a contribuir com o desenvolvimento socioeconômico, ambiental e cultural. Desde a sua concepção, estabelece um diálogo claro e transparente com as partes interessadas, buscando construir um relacionamento duradouro nas cidades onde possui empreendimentos. A gestão da comunicação e do relacionamento com as partes estão baseados em diagnósticos e mapeamento das partes interessadas concebidos para todos os projetos, no sentido de conhecer e estabelecer um relacionamento estruturado com as comunidades nas áreas de influência dos projetos e suas lideranças formais e informais.

30



Gestão Pública de Santa Maria de Itabira/MG



Comunidade da Lapinha - Morro do Pilar/MG



Comunidade de Santa Maria de Itabira/MG

Comunidades

O Programa de Comunicação Social articula-se com os programas institucionais, socioeconômicos e demais programas indicados nos Estudos de Impacto Ambiental (EIA) da empresa integrando-os sobre os aspectos técnicos, cronogramas específicos para os público interno e externo, considerando as quatro etapas principais do empreendimento: planejamento, instalação, operação e fechamento.

Junto as partes interessadas, inicialmente, o conjunto de ações e atividades têm sido considerado como prioridade o esclarecimento de dúvidas sobre o empreendimento e suas implicações para a vida das comunidades no seu cotidiano. Todas as etapas deverão ser acompanhadas de ações contínuas de comunicação e diálogo, estabelecendo canais de interlocução permanente com todos os públicos interessados, esclarecendo dúvidas e avaliando reivindicações, a fim de atendê-las quando pertinente.

Transparência e Diálogo

Para tanto, a Manabi já implementou o Programa de Diálogo Social. A Manabi mantém diálogo aberto com as comunidades por meio de reuniões sistemáticas de acordo com o status do projeto. Até o momento já foram realizadas cerca de 30 reuniões coletivas e outras tantas com lideranças e organizações específicas sobre todos seus projetos, envolvendo cerca de mil e quinhentas pessoas da região de Morro do Pilar e Morro Escuro.

A Manabi adotou como praxe a realização de encontros e reuniões prévias às audiências públicas, como forma de alinhar a população e emponderá-las para uma participação mais equilibrada de todos os atores.

Esse processo de diálogo intenso acontece tanto em Minas quanto no Espírito Santo, em que todas as partes interessadas são envolvidas, para conhecer os projetos da empresa para sua região (mina, mineroduto e porto).



1ª Reunião Pública de Morro do Pilar/MG



Representantes da AMA Lapinha, ONG local



Comunidade Carioca - Morro do Pilar/MG



Santo Antônio do Rio Abaixo/MG



Santa Maria de Itabira/MG



Marco Túlio Ferreira -
Ger. Geral de Adm. e
Suprimentos

COMITÊ DE SUSTENTABILIDADE

Reafirmando a importância e o compromisso da Manabi com o desenvolvimento sustentável, em agosto de 2012 a empresa criou o Comitê de Sustentabilidade, formado por representantes da diretoria, equipe técnica e especialistas externos convidados.

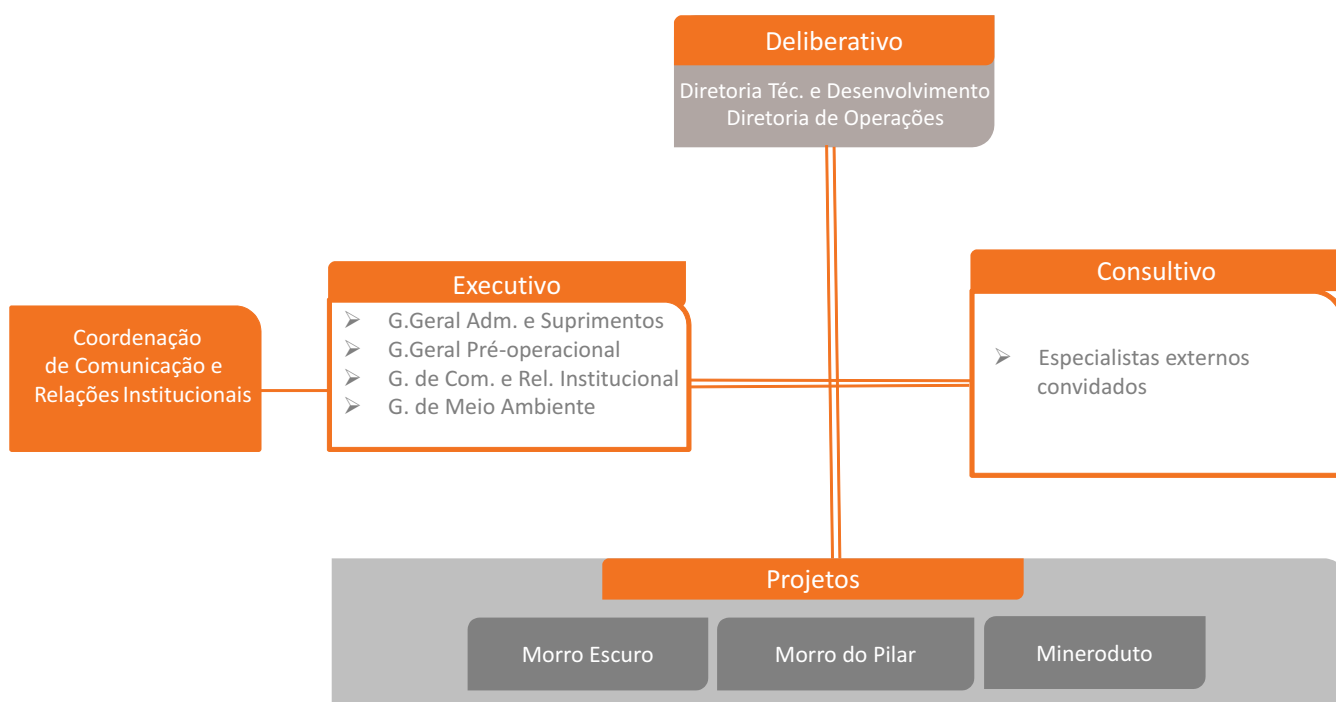
O comitê tem como objetivo atuar de forma articulada com as diversas áreas da empresa para atingir e otimizar as metas e ações definidas pela companhia em relação à implantação de seus projetos de forma sustentável.

São atribuições do comitê contribuir, fomentar e implementar as melhores práticas, por meio do desenvolvimento de programas de conscientização para os públicos interno e externo, projetos bem estruturados, identificação de novas oportunidades e aprimoramento das ações já existentes, com o intuito de operar um projeto de mineração sustentável.



Primeira reunião do Comitê, agosto de 2012

Estrutura do comitê





Primeira reunião de toda equipe da Manabi, dezembro de 2012

A transparência e os cuidados com o outro são premissas seguidas também dentro da empresa, presentes no dia-a-dia na relação com os empregados. Busca com isto a manutenção de um ambiente de trabalho harmonioso, integrado e produtivo, propiciando a diversidade e o desenvolvimento de potencialidades e talentos profissionais. Neste ambiente, dentre outras políticas, se insere a política de Saúde e Segurança.

33

Política de Saúde e Segurança

Por meio de sua Política de Saúde e Segurança, a Manabi estabelece uma estrutura de gerenciamento e administração pautada pelos princípios da melhoria contínua e de uma atuação protagonista no sentido de identificar, observar e avaliar os perigos e riscos existentes no ambiente de trabalho, de modo a fazer com que estes permaneçam dentro dos limites considerados aceitáveis pela legislação e pela companhia. As diretrizes são para a empresa um eficiente instrumento, que além de proporcionar melhorias no desempenho da saúde e segurança dos empregados, tem papel fundamental no aumento da qualidade de vida e na construção de uma cultura organizacional harmoniosa.

Respeitar a legislação vigente e estabelecer treinamentos nos procedimentos padronizados.

Respeitar, valorizar a vida e manter firme o compromisso com o bem-estar de nossos empregados, fornecedores, clientes e comunidades.

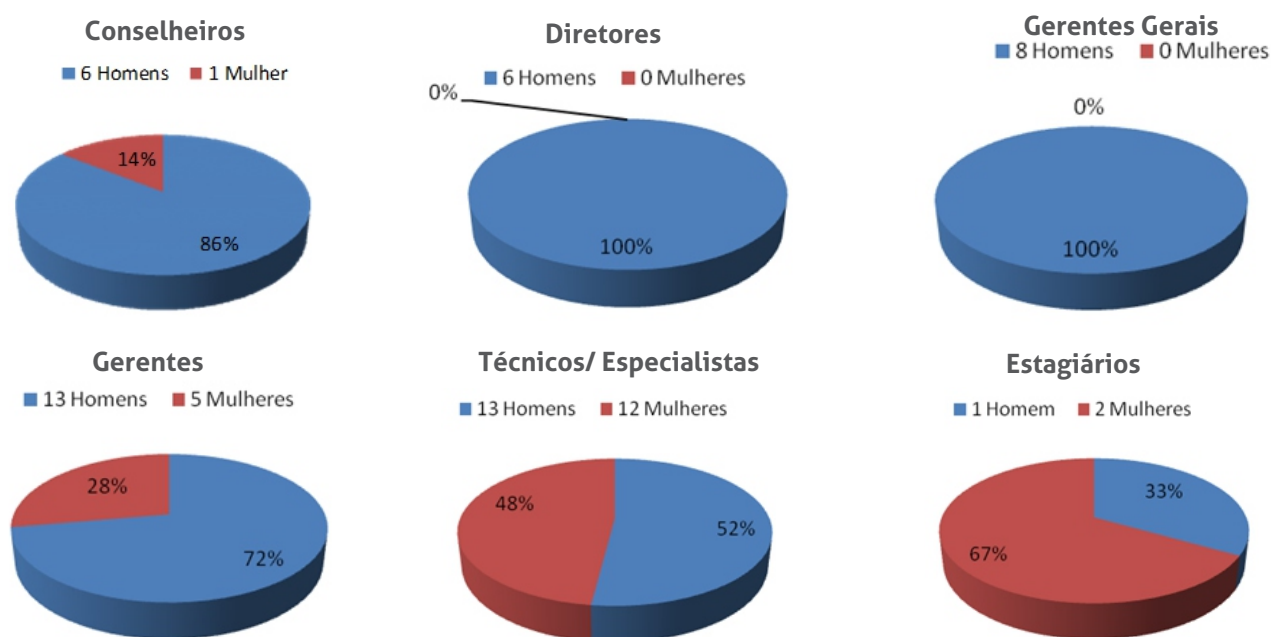
Trabalhar com segurança de modo a proteger e promover a saúde e o bem-estar das pessoas, gerenciando os riscos de forma apropriada e oferecendo um local de trabalho seguro e adequado.

Conciliar decisões da empresa com os padrões de excelência em Saúde e Segurança.

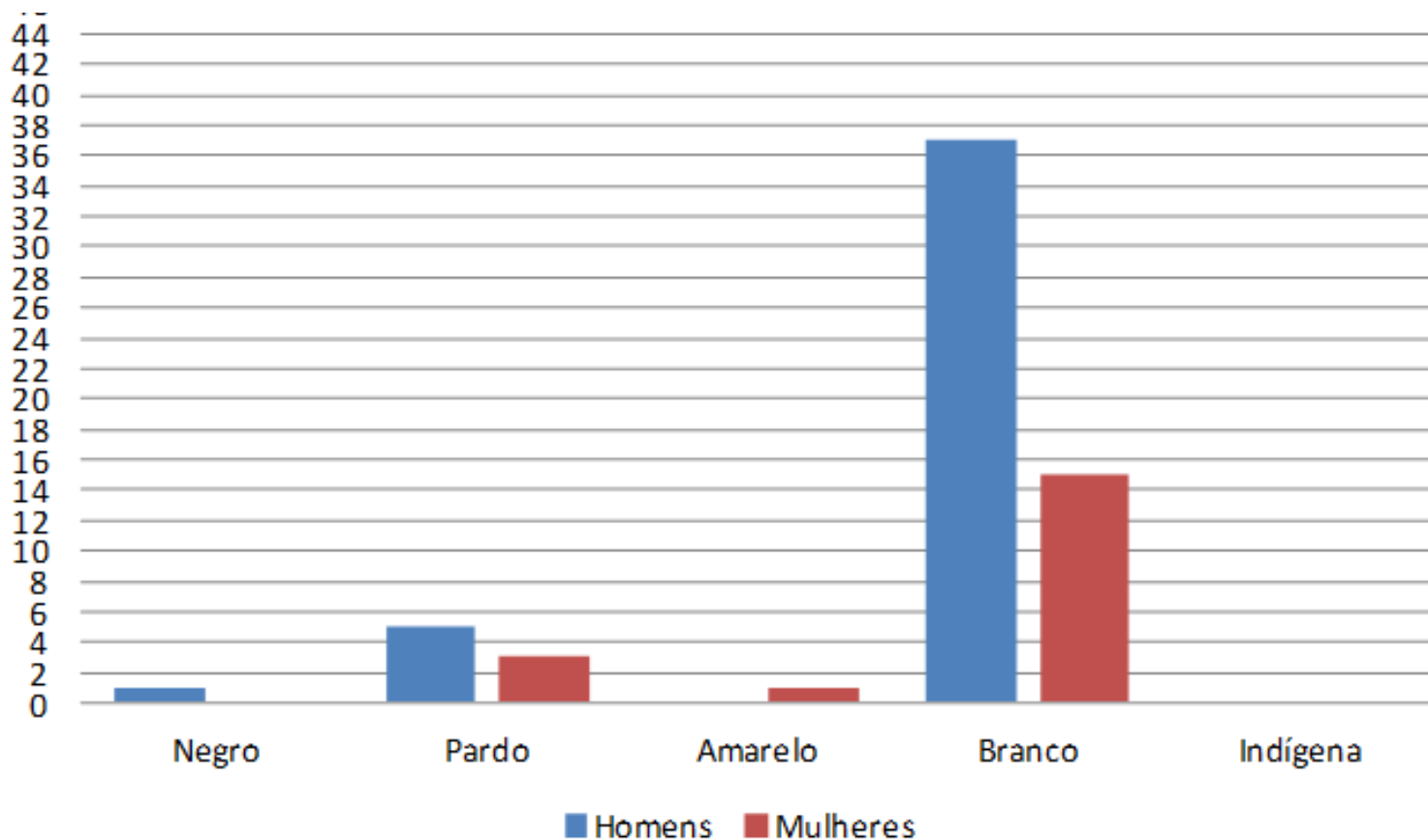
Manter canais de comunicação abertos aos empregados e parceiros.

Perfil do quadro de empregados da Manabi

Até junho de 2012, o quadro de empregados e estagiários da Manabi foi distribuídos em:



Gênero/ Raça - Geral



PODER PÚBLICO

Para o desenvolvimento de seus projetos, a Manabi vem promovendo diálogos com os gestores públicos locais, estaduais e federais, no intuito de apresentar o projeto da empresa, bem como alinhá-los com as estratégias e políticas de desenvolvimento destes municípios e Estados. Ao todo são cerca de 33 municípios de relacionamento da área de influência direta e indireta, para a implantação do projeto mina, mineroduto e porto.



Assinatura do Protocolo de Intenções com Governo do Espírito Santo

35

IMPRENSA

A empresa entende que o relacionamento com a imprensa é essencial para suas atividades, já que se trata do mais abrangente canal de diálogo com a sociedade brasileira e internacional, para as quais a Manabi tem o compromisso de prestar esclarecimentos e fornecer informações.

Nosso objetivo é estreitar os laços e manter uma relação de transparência com os veículos de mídia nacionais e internacionais para que eles possam divulgar as informações de maneira correta e precisa, buscando manter o compromisso e o respeito com a verdade e com a população, bem como evitar o surgimento de ruídos de comunicação que possam prejudicar os negócios da Manabi. No entanto, como somos uma empresa pré-operacional essas demandas de relacionamento ainda são relativamente baixas.



Preservando
o futuro

PRESERVANDO O FUTURO

O planejamento estratégico de longo prazo faz da Manabi uma empresa que aposta no futuro. E o futuro da sociedade, da economia, do planeta e também das atividades da empresa está intimamente ligado ao desenvolvimento de um projeto de mineração sustentável. Por isso, reduzir impactos, encontrar e adotar alternativas sustentáveis, fomentar e investir em pesquisas e iniciativas para a preservação ambiental também são metas e compromissos essenciais para a empresa já postas desde o início.



Gestão Ambiental

A Gestão Ambiental da Manabi foi desenvolvida e é constantemente aprimorada de acordo com um conjunto de metas rigorosas, que envolvem os processos de licenciamento de seus projetos. O objetivo é mitigar e reduzir os possíveis impactos ambientais causados por suas atividades e, paralelamente, fomentar, criar e participar de iniciativas e condutas que promovam a conscientização e a preservação dos recursos naturais.

Política de meio ambiente

A Manabi reconhece os recursos naturais como valor presente e futuro, construindo uma relação transparente com as comunidades, órgãos públicos, empregados, contratados e parceiros em que se insere, baseada nos seguintes princípios:

Atuar de forma responsável e em conformidade com a legislação ambiental;

Ser proativo nas ações com as partes interessadas;

Incorporar a variável ambiental em todas as decisões da empresa;

Promover a melhoria contínua do desempenho ambiental dos seus processos;

Atuar de forma preventiva para garantir o melhor desempenho ambiental nas atividades da empresa;

Licenciamento ambiental

Como parte da estratégia da Manabi, o ano de 2011 e o primeiro semestre de 2012 foi dado ênfase ao levantamento socioambiental da região dos ativos minerários e projeto logístico, para a estruturação dos Estudos de Impacto Ambiental de todos os seus projetos.

O primeiro estudo protocolado no órgão regulador competente foi o de Morro do Pilar, em março de 2012. Os estudos dos demais projetos de Morro Escuro, Porto e Mineroduto estão em fase de conclusão e tem como expectativa finalizá-lo no início de 2013.

SOBRE O RELATÓRIO

Metodologia utilizada

Durante o primeiro ano de atividades, a Manabi optou por realizar encontros periódicos com o público interno e partes interessadas, de modo a identificar os assuntos mais significativos e importantes para a elaboração deste e de outros relatórios.

Por possuir apenas um ano de existência e contar com uma equipe de empregados diretos enxuta, não foi possível, neste primeiro momento, a aplicação formal da metodologia de materialidade. No entanto, os temas foram discutidos com afincos pelos gestores de todas as áreas da empresa em consonância com os diálogos promovidos com as comunidades no território de atuação.



Monumento Intendente Câmara - Morro do Pilar/MG

Expediente

Diretoria de Operações
José Tadeu de Moraes

Gerência Geral de Administração e Suprimentos
Marco Túlio M. Ferreira

Gerência de Comunicação e Relações Institucionais
Rosângela Ferreira

Coordenação/ Edição: Rosângela Ferreira

Layout: Ivana Vilela

Fotos: Roccio Fotografia/ Cristiano Xavier/Banco de imagem

Apoio/textos: Etc Comunicação

Sedes e Unidades Administrativas

Manabi S.A.
Sede Rio de Janeiro
Rua Humaitá, 275 - 10º andar – Humaitá
22.261-005 – Rio de Janeiro – RJ
Fone: 55 (21) 2538-4900
CNPJ: 13.444.994-0001-87
Inscrição municipal: 502.776-4

Manabi S.A.
Filial Belo Horizonte
Rua Bernardo Guimarães, 245 – 11º e 15º andar
30.140-080 – Funcionários
Belo Horizonte – MG
Fone: 55 (31) 2533-6600
CNPJ: 13.444.994/0002-68
Inscrição municipal: 426.778/001-2

Morro do Pilar Minerais S.A.
Sede Belo Horizonte
Rua Bernardo Guimarães, 245 – 11º e 15º andar
30.140-080 – Funcionários
Belo Horizonte – MG
Fone: 55 (31) 2533-6600
CNPJ: 12.057.510/0001-84
Inscrição municipal: 433.421/001-4

Morro do Pilar Minerais S.A.
Filial Morro do Pilar
Rua Nossa Senhora do Pilar, 12
35.875-000 – Centro
Morro do Pilar – MG
Fone: 55 (31) 3866-5387
CNPJ: 12.057.510/0002-65
Inscrição Estadual: 001.878.504.00-96
Inscrição Municipal: 1531

Morro Escuro Minerais S.A.
Sede Belo Horizonte
Rua Bernardo Guimarães, 245 – 11º e 15º andar
30.140-080 - Funcionários
Belo Horizonte – MG
Fone: 55 (31) 2533-6600
CNPJ: 12.057.666/0001-65
Inscrição municipal: 435.038/001-8

Manabi Logística S.A.
Sede Rio de Janeiro
Rua Humaitá, 275 – 10º andar – Humaitá
22.261-005 – Rio de Janeiro – RJ
Fone: 55 (21) 2538-4900
CNPJ: 14.017.185/0001-51

