



PRODUCTOS NATUR
EXCELENCIA
DE NUESTRA TIE

ANUARIO 2011/12

Informe de sostenibilidad

ABLES Y RENOVABLES
ARGENTINA
RRA AL MUNDO

ÍNDICE

Mensaje del presidente	6	La comunidad	59
Directorio	8	Programa de Capacitación Informática	59
ESTO ES LEDESMA	11	Escuela Técnica Herminio Arrieta	60
Un crecimiento sostenido en el tiempo	13	Escuela-empresa	60
Nuestros valores	14	Mejora de la calidad educativa	61
Ledesma en cifras	15	Un equipo ganador	61
Productos naturales y renovables	16	Desarrollo de proveedores locales	62
Dónde estamos	17	Aprendiendo a reciclar	62
La caña de azúcar en Ledesma	18	Torneo integración de fútbol infantil “Amistad”	63
LEDESMA EN LA ALIMENTACIÓN	21	Centro de visitantes Ledesma	65
Ledesma en tu alimentación	24	Redes sociales	66
Estamos presentes en tu elección de lo natural	24	Club Ledesma	66
El azúcar como energía natural	25	San Francisco se conecta al mundo	67
Frutas nutritivas en tu alimentación	28	Donaciones en Jujuy	68
Nuestros productos	31	Donaciones en provincia de Buenos Aires y Entre Ríos	68
Azúcar y alcohol	31	Nuestra comunidad de San Luis	69
Nuevas inversiones estratégicas	32	Programas de capacitación	69
Investigación y desarrollo	32	Máxima seguridad	69
Productos elaborados del maíz	34	Donaciones	69
Del maíz al papel y a la industria de la construcción	34	LEDESMA EN LA NATURALEZA	71
Industrias que consumen nuestros productos de maíz	35	Para las futuras generaciones	74
Nuevas inversiones estratégicas	35	La yungas y Ledesma	76
Frutas y jugos	37	La flora y la fauna en Ledesma	79
La cadena de valor de nuestra fruta	38	El agua en Ledesma	80
Jugos	39	La matriz energética de Ledesma	85
Carnes y granos	40	Energía renovable	86
Áreas de reserva de montes naturales	41	Bioetanol de caña de azúcar	87
Prevención de la erosión hídrica	41	Planta de biomasa	87
LEDESMA EN EL TRABAJO Y LA ESCUELA	43	Forestaciones energéticas	88
Papel y cuadernos	46	Mayor generación de bioenergía	88
¿Cómo fabricamos el papel a partir de la fibra de caña de azúcar?	48	Nuestro compromiso con el desarrollo sostenible	90
Certificación PRODUCTOYUNGAS	49	Gestión de residuos	91
LEDESMA EN LA COMUNIDAD	51	ANEXO	93
Formar parte de Ledesma	53	Tabla de indicadores de la Guía G3	114
Jóvenes profesionales	53		
Programas de capacitación	54		
Prácticas profesionales	54		
Seguridad en el trabajo	54		
Prevención para mejorar la salud en el trabajo y en la comunidad	56		
Vivienda propia para nuestro personal dentro de convenio	57		

En Ledesma hemos recorrido un largo camino de más de cien años para hacer de ella una empresa argentina grande y exitosa.

Una de las claves, sin duda, ha sido la inversión. Siempre hemos reinvertido buena parte de nuestras ganancias en el crecimiento de nuestra empresa y de nuestra comunidad.

La innovación ha sido otra clave del progreso de Ledesma. Hemos sabido incorporar los cambios y avances que nos ofrece el mundo, y adaptarlos inteligentemente a la producción y a la cultura local. Me refiero a la tecnología y a las mejores prácticas disponibles en las distintas actividades.

Otra clave ha sido mantener el foco en lo que sabemos hacer. Esta afirmación puede sonar obvia, pero no lo es. En efecto, en Ledesma siempre hemos “machacado sobre el mismo clavo”, agregando valor a la tierra, generando productos a partir de una estrategia fundamentada en la integración.

La tierra es para nosotros un recurso estratégico. La sustentabilidad de nuestro negocio y de nuestra comunidad depende de que la cuidemos y la trabajemos correctamente. Para dar un ejemplo, hoy producimos 10 toneladas de azúcar por hectárea en las mismas tierras en las que hace cien años producíamos 2 toneladas.

Las comunidades en las que estamos presentes son otro factor al que nosotros le damos mucha importancia. Hace muchísimos años aprendimos que no es posible crecer si no crecemos con nuestra gente, si no generamos desarrollo local sostenible. En la Escuela Técnica Ingeniero Herminio Arrieta, creada por mí cuando asumí la presidencia de la compañía en 1970, se forman los estudiantes que componen los cuadros técnicos de la compañía, y en seis centros de capacitación informática instruimos gratuitamente por año a mil alumnos de Libertador General San Martín y de pueblos vecinos en el uso de la computación.

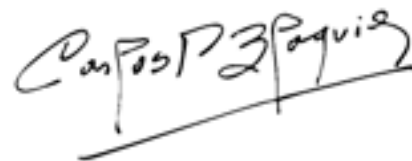
Hoy, más de 7.700 personas son parte de la familia de Ledesma, y muchas más forman parte de nuestra cadena de valor.

Para resumir en pocas palabras las claves que permitieron que Ledesma sea lo que es debo referirme al lema que nos guía: CONTINUAR LA OBRA, CONSERVAR LA TRADICIÓN. Siempre nos hemos esforzado por tener el rumbo claro y por no desviarnos del camino. Siempre hemos creído que nuestra responsabilidad es la de mejorar la realidad, crear riqueza para los argentinos y crecer junto con nuestra comunidad. Es una tarea estupenda y desafiante, que nos moviliza y da sentido a nuestra existencia.

¿Acaso no es éste el desafío que tenemos los industriales por delante; no es nuestra obligación con la comunidad? Yo creo que ese es nuestro mandato.

Es un orgullo presentar el informe de sostenibilidad 2011/12 de Ledesma para compartir con toda la sociedad argentina nuestros avances en materia económica, social y ambiental.

Este informe fue realizado según la Guía G3 de la Iniciativa de Reporte Global (GRI) y constituye nuestra Comunicación de Progreso 2012 respecto del cumplimiento de los diez principios del Pacto Global de Naciones Unidas.



Carlos Pedro Blaquier
Doctor en Derecho y Ciencias Sociales
Presidente del Directorio de Ledesma S.A.A.I.



DIRECTORIO

Dr. Carlos Pedro Blaquier

Presidente

Dr. Carlos Herminio Blaquier

Vicepresidente

Directores

Sra. María Elena Arrieta de Blaquier

Sra. María Elena Blaquier

Dr. Alejandro Blaquier

Lic. Ignacio Blaquier

Ing. Martín Blaquier

Lic. Santiago Blaquier

Lic. Javier Crotto

Dr. Federico Nicholson

Directores independientes

Ing. Alberto de las Carreras

Dr. Jorge Otamendi

Director independiente suplente

Lic. Juan Santiago Barros Moss







Campo de caña de azúcar en Ledesma, provincia de Jujuy.

BIODIVERSIDAD FUENTES REN
PRODUCTIVIDAD
AGROINDUSTRIA AR



ESTO ES LEDESMA



*Vista del complejo agroindustrial
Ledesma, provincia de Jujuy.*

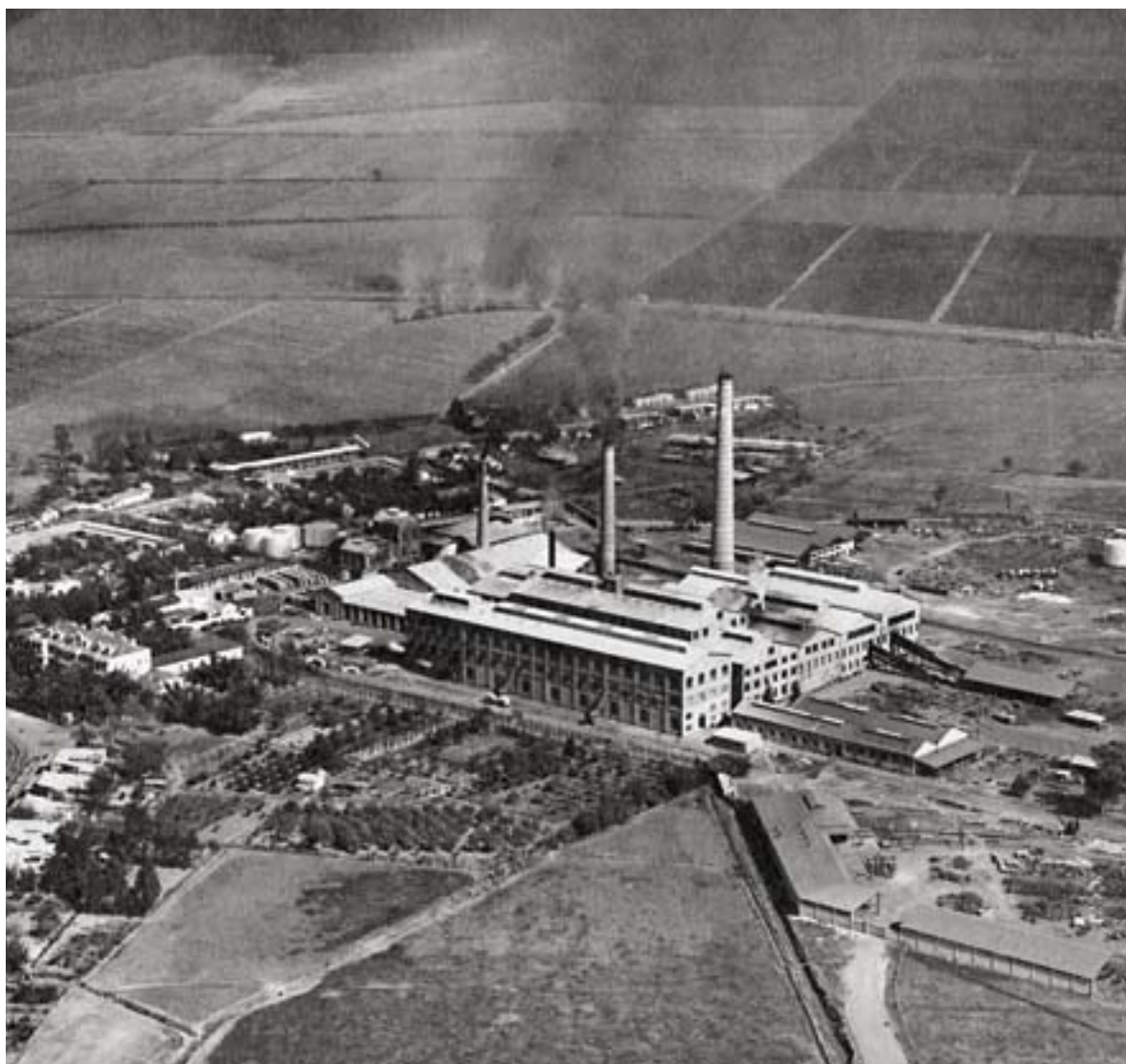
UN CRECIMIENTO SOSTENIDO EN EL TIEMPO

Ledesma nació en Jujuy en 1908 como ingenio azucarero y hoy es una de las principales empresas agroindustriales del país.

Somos una empresa de capitales argentinos con fuerte raigambre local y presencia nacional, comprometida con el desarrollo del país. Empleamos a más de 7.700 personas y somos líderes en los mercados del azúcar y del papel para impresión, y en el de cuadernos y repuestos escolares. Además, tenemos una importante participación en los mercados de frutas y jugos cítricos, carne y cereales, alcohol y bioetanol, y jarabes y almidones de maíz.

Llegamos con nuestros productos de excelencia a las góndolas del supermercado para satisfacer a los consumidores, y también a las industrias, que los transforman.

Nuestro principal capital es el conjunto de trabajadores y proveedores que conforman la familia Ledesma, las comunidades que integramos y las yungas, el medio ambiente natural donde nos encontramos y que protegemos.



Vista aérea del ingenio Ledesma, 1938.

NUESTROS VALORES

Ética

Pretendemos que trabajar en Ledesma imprima un estilo de vida y que la empresa sea algo más que un lugar de trabajo. Para lograrlo, nuestro accionar debe ser moralmente íntegro, lo que no implica que sea ingenuo.

Las personas

El respeto a la dignidad de las personas debe caracterizar las relaciones entre los integrantes de la empresa entre sí y con los terceros, en el ejercicio del trabajo.

Desarrollo personal y profesional

Debemos promover el desarrollo personal y profesional de la gente mediante cursos de capacitación y liderazgo, y a través de un clima laboral propicio.

Trabajo en equipo

La época de los hombres providenciales e imprescindibles ha quedado atrás. Debemos trabajar en equipo y, a través de la delegación, acercar la decisión a la acción.

Innovación - creatividad

Tenemos que alentar la innovación y la creatividad, valores fundamentales para el éxito en este mundo en el que lo único constante es el cambio. No tenemos que descalificar ni castigar el error involuntario, porque ello atenta contra estos valores.

Seriedad

La seriedad, entendida como el cumplimiento de los compromisos contraídos y de la palabra empeñada, debe caracterizar a Ledesma en sus relaciones tanto internas como externas.

Eficiencia - calidad - servicio al cliente

En todos los aspectos de la gestión, debemos tener permanentemente en cuenta estos tres aspectos que hacen no sólo al desarrollo de nuestro grupo empresario sino a su propia supervivencia. Buscamos constantemente el acercamiento a nuestros clientes para poder comprender y satisfacer mejor sus necesidades.

Cliente interno

Tenemos que tomar conciencia de que cuando las diversas áreas se requieren o prestan servicios dentro de la empresa, asumen entre sí el rol de clientes y proveedores internos. En esta relación, debemos poner el mismo empeño y esmero que el que pondremos para satisfacer las necesidades del cliente externo.

Utilidades

Las utilidades son esenciales para posibilitar el crecimiento a largo plazo. Siempre tendremos presente la necesidad de generarlas, insistiendo en la necesidad de ser competitivos en los costos y en la calidad de nuestros productos y servicios.

Disciplina - coherencia

Debemos exigirnos disciplina y comportamientos coherentes con los valores que acabamos de enunciar. En esto tenemos que ser inflexibles porque hace a la esencia de lo que queremos ser.

LEDESMA EN CIFRAS

	2011/12
Producción de azúcar	329.047 t
Producción de alcohol	66.212 kl
Producción de bioetanol	47.061 kl
Producción de jarabes y almidones	169.948 t
Producción de papel	124.334 t
Productos de librería	14.000 t
Papeles encapados	22.208 t
Frutas embaladas	44.294 t
Producción de jugos	7.260 t
Producción de cereales	205.945 t
Producción de carnes	1.227 t
Empleados directos	7.745
Exportaciones	\$ 377,5 millones
Impuestos pagados*	\$ 509,0 millones
Inversiones	\$ 243,6 millones
Ventas netas	\$ 3.642 millones
Resultado neto	\$ 222,9 millones
Patrimonio neto	\$ 1.488,4 millones

* Incluye: Ganancias, IVA, Ingresos Brutos, Débitos y Créditos Bancarios, Bienes Personales, Aportes y Contribuciones al SUSS y principales impuestos y tasas de la Ciudad Autónoma de Buenos Aires y la provincia de Jujuy.

PRODUCTOS NATURALES Y RENOVABLES

Nuestros productos nacen de la tierra, que cultivamos en forma sustentable, cuidando los nutrientes del suelo y protegiendo grandes áreas de biodiversidad. A partir de la caña de azúcar, hacemos el reconocido Azúcar Ledesma, el papel para las resmas Autor y los cuadernos Éxito, Gloria y Avon, entre otros; el alcohol para la elaboración de bebidas y licores y el bioetanol para abastecer al mercado argentino de biocombustibles.

También de la tierra provienen nuestras naranjas, limones, pomelos, paltas y otros cítricos, y el maíz, del que elaboramos jarabes y almidones, que son la base de alimentos y dulces.

Generamos gran parte de la energía que empleamos para la transformación y el agregado de valor de nuestros productos.

En síntesis, nuestros productos naturales y renovables son puro valor agregado, partiendo de la tierra hasta llegar al consumidor final.

Campo de caña de azúcar en Ledesma y, de fondo, el Parque Nacional Calilegua, provincia de Jujuy.



DÓNDE ESTAMOS

1. Jujuy

Complejo agroindustrial Ledesma

- Campos de caña de azúcar (40.000 ha).
- Fábricas de azúcar, alcohol, bioetanol, y celulosa y papel.
- Plantaciones de cítricos y paltas (2.000 ha), empaque de frutas y planta de jugos concentrados.
- Generación propia de electricidad (más de 51.000 KW).
- Canales de riego construidos y mantenidos por la empresa (1.400 km).

2. San Luis

Glucovil Argentina S.A.

Propiedad 70% de Ledesma y 30% de Cargill.

- Planta de molienda húmeda de maíz.
- Producción de jarabe de fructosa, glucosa, almidones y otros subproductos de la molienda húmeda.
- Generación propia de electricidad (7.500 KW).

Planta de producción de cuadernos, repuestos escolares y papelería comercial

Planta de papeles encapados para la industria gráfica y convertidora

3. Salta

UTE - Aguarañe

- Participación en la exploración y explotación de petróleo y gas en el yacimiento Aguarañe.

Citrusalta S.A.

- Planta de empaque y plantaciones de frutales (800 ha).

4. Tucumán

Franquicias Azucareras S.A.

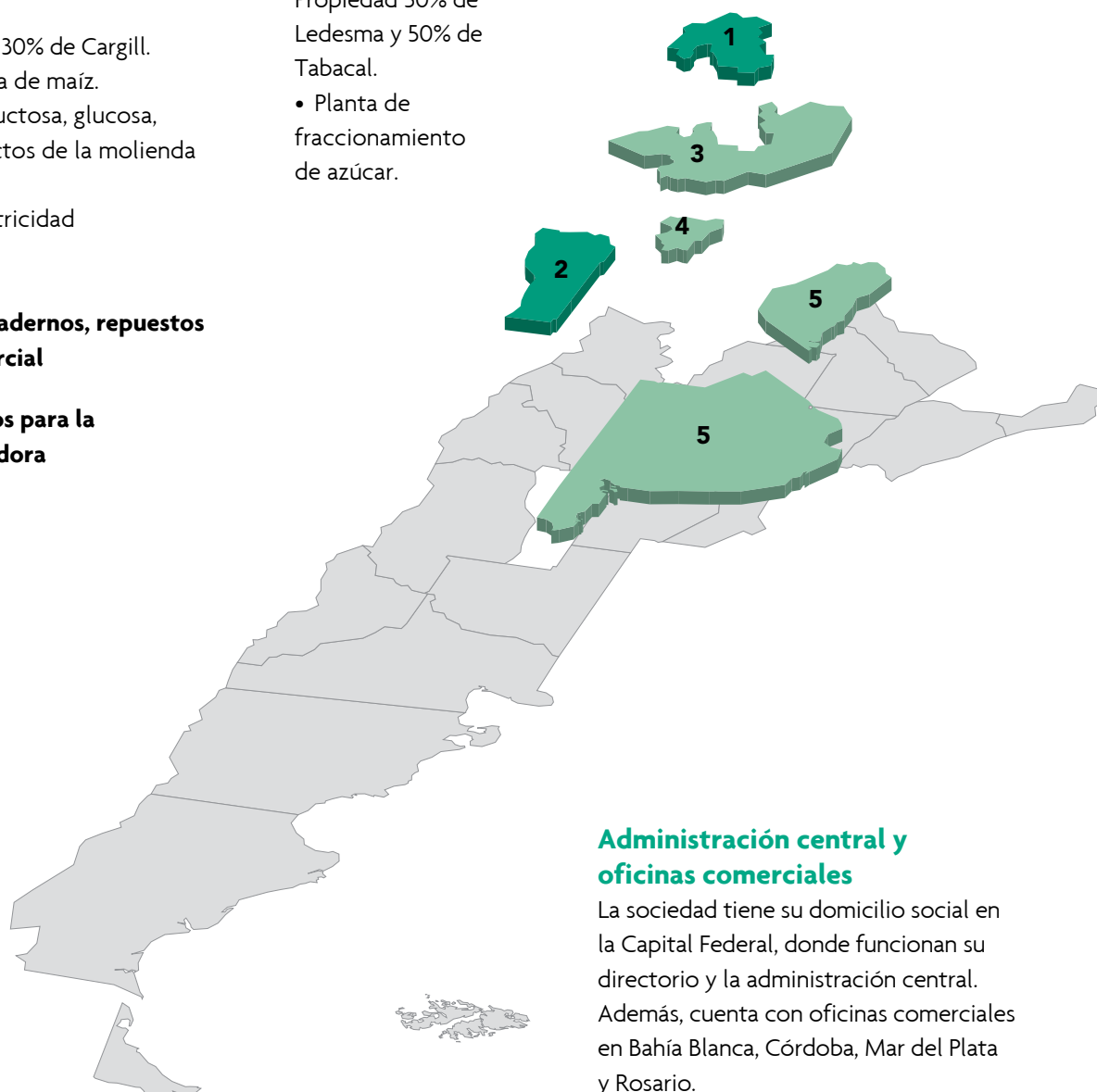
Propiedad 50% de Ledesma y 50% de Tabacal.

- Planta de fraccionamiento de azúcar.

5. Buenos Aires y Entre Ríos

Establecimientos agropecuarios

- Producción de carne y granos (51.534 ha) en La Biznaga, La Bellaca y, Magdala (Buenos Aires) y en Centella (Entre Ríos).



Administración central y oficinas comerciales

La sociedad tiene su domicilio social en la Capital Federal, donde funcionan su directorio y la administración central. Además, cuenta con oficinas comerciales en Bahía Blanca, Córdoba, Mar del Plata y Rosario.

LA CAÑA DE AZÚCAR EN LEDESMA

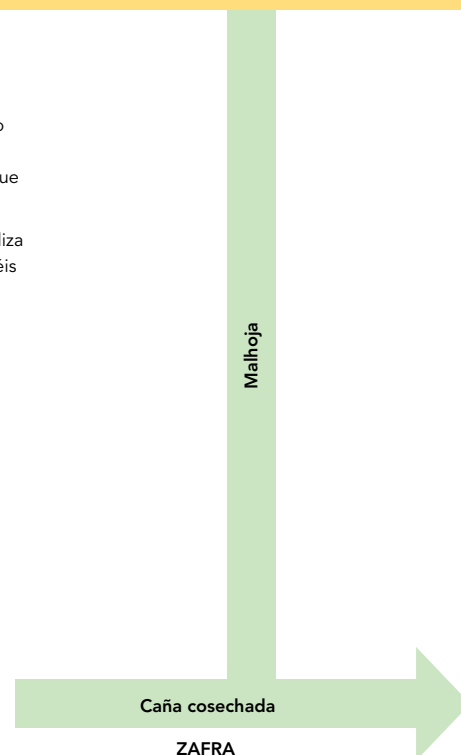
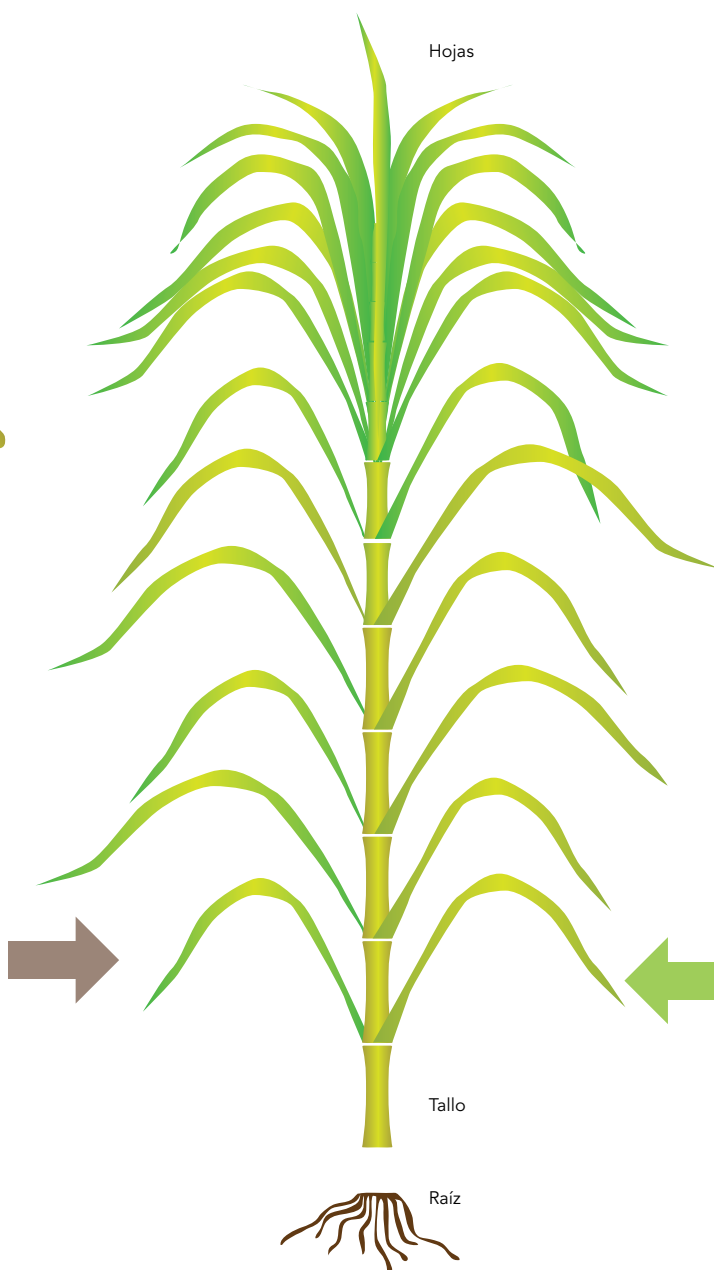
Residuos de poda, chips de madera, etc.

CAÑA DE AZÚCAR

La caña de azúcar (*Saccharum officinarum*) es una gramínea. Tiene un tallo macizo de 2 a 5 metros de altura y 5 o 6 centímetros de diámetro. Éste acumula un jugo que contiene 16% a 20% de azúcares, 10% a 14% de fibra y 65 a 75% de agua, que al ser extraído, cristalizado y refinado en el ingenio forma el azúcar.

Se reproduce por trozos de tallo conocidos como *caña semilla*. La siembra se realiza cada cinco años. La recolección o *zafra* se lleva a cabo entre los once y los dieciséis meses de la plantación, y rinde de 100 a 150 toneladas de caña por hectárea.

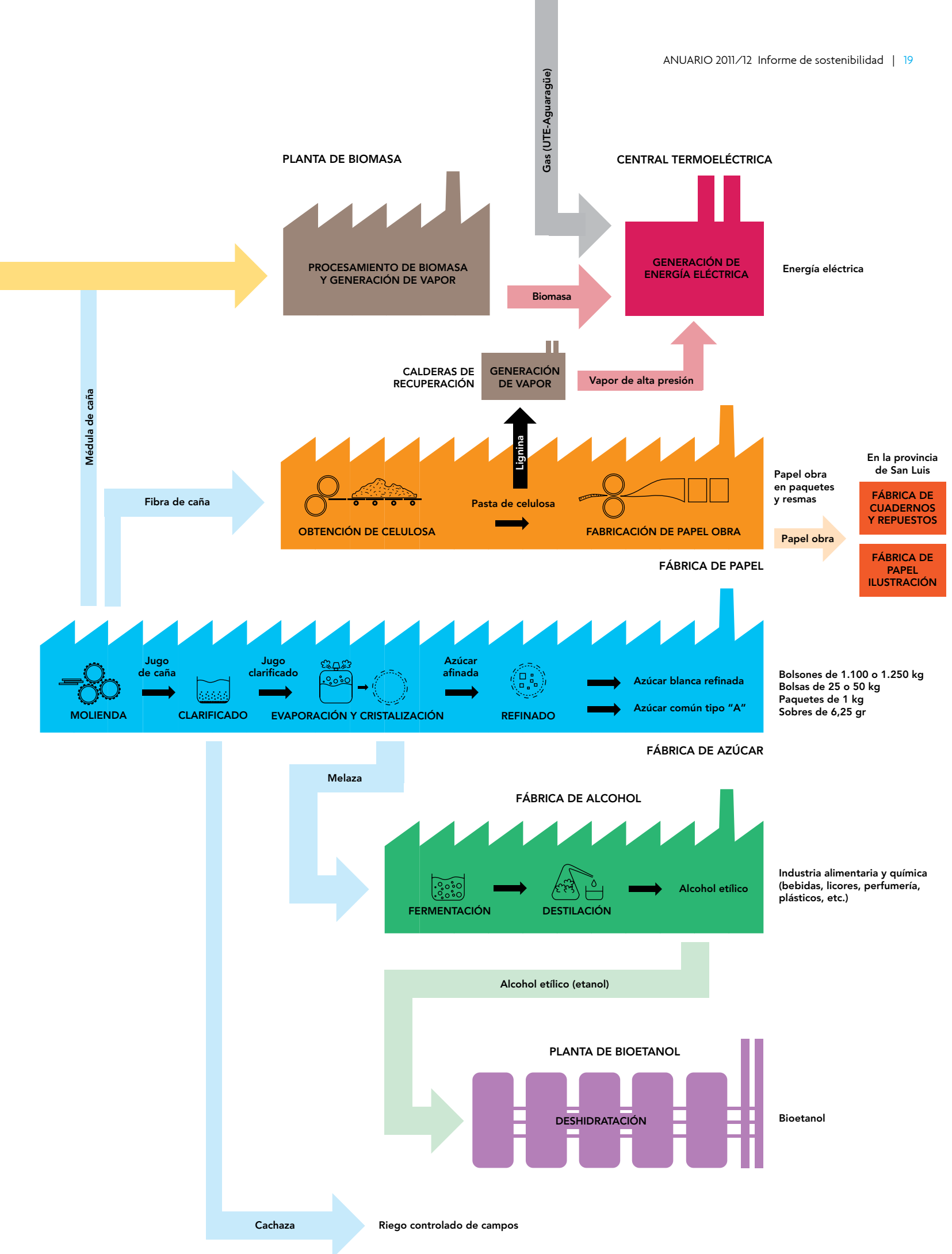
LABORES AGRÍCOLAS DEL CULTIVO DE CAÑA DE AZÚCAR



INVESTIGACIÓN Y DESARROLLO

Chacra Experimental Agrícola Santa Rosa
Creada en 1951 por Ledesma y Tabacal, se dedica al desarrollo de nuevas variedades de caña de azúcar.







AZUCAR FRUTAS JUGOS GRAN
ALIMENTOS NATU
NUTRICIÓN VITALIDA



NOS CARNES JARABE DE MAÍZ
RALES SALUDABLES
D ENERGIA NATURAL

LEDESMA EN LA ALIMENTACIÓN



Ledesma está presente en los momentos importantes de tu vida: cuando elegís productos naturales y renovables, que nacen de la tierra y son esenciales para una vida saludable, como las frutas y sus jugos y el azúcar, que te proporcionan energía y equilibrio. Son vitales para tu crecimiento y tu desarrollo.

También te acompañamos en la escuela y en la universidad con nuestros cuadernos y repuestos, desde que diste tus primeros pasos con la escritura.

Estamos siempre en tu dieta natural, con nuestras frutas y jugos esenciales, que te aportan vitaminas para una alimentación nutritiva.

Te acompañamos en el deporte, cuando tomás una gaseosa o un agua saborizada que te proporciona toda la energía natural que necesitás para realizar actividad física.

Cuando elegís nuestros productos optás por un consumo responsable, ya que nuestros alimentos naturales son producidos cuidando la biodiversidad y con las mejores prácticas conservacionistas disponibles. Nuestros cuadernos y repuestos son de fibra de caña de azúcar, lo que los convierte en productos de papel sustentable y renovable anualmente.



Plantaciones de caña de azúcar en Ledesma y, de fondo, la reserva de biosfera de las yungas, provincia de Jujuy.

LEDESMA EN TU ALIMENTACIÓN

ESTAMOS PRESENTES EN TU ELECCIÓN DE LO NATURAL

En Ledesma producimos alimentos naturales y renovables que están presentes en todas tus comidas y momentos importantes de la vida.

Nuestras materias primas nacen de la tierra, que cuidamos con buenas prácticas agrícolas, conservando además las áreas de reserva de biodiversidad donde estamos presentes.

De la caña de azúcar producimos Azúcar Ledesma y alcohol etílico para licorería. Del maíz elaboramos jarabes como glucosa y fructosa, que son la base de dulces y bebidas. También producimos frutas y jugos esenciales naturales y somos importantes productores de carnes y cereales. Todos productos de la tierra, naturales y vitales.

Desde bebidas con y sin alcohol y gaseosas hasta alimentos panificados y dulces de todo tipo y color, todos están elaborados con productos Ledesma.

Nuestra misión es seguir haciendo productos 100% naturales en forma sustentable y que sigan siendo accesibles a todos los consumidores del país y del mundo.



EL AZÚCAR COMO ENERGÍA NATURAL

El azúcar es la fuente primaria de energía natural y por eso es un componente esencial de la alimentación humana. Es fácilmente digerible por el organismo, que lo transforma en glucosa, la fuente básica de energía que nos mantiene vivos y permite nuestro desarrollo. El azúcar es necesario para una dieta equilibrada, junto con otros hidratos de carbono, proteínas, vitaminas, minerales y fibras.

Imprescindible en los principales productos de la alimentación, el azúcar va más allá del simple rol de endulzar. Proporciona textura y cuerpo, fija los sabores y actúa en la preservación de los alimentos. Y, sobre todo, el azúcar siempre ha sido la clave de esa alquimia personal que cada uno desarrolla en su cocina a la hora de hacer comidas ricas, sanas y naturales.

Nuestra despensa no sería la misma sin los productos que tienen azúcar natural, por ejemplo, salsa de tomate, pan, galletas, leche condensada, gelatina, vinagre, mermelada, mostaza, pastas, gaseosa, mayonesa, vino, etcétera.

Todos estos productos tienen azúcar como uno de sus componentes principales, sea para dar sabor, para conservar y equilibrar ingredientes o para activar levaduras.



Una cucharada de azúcar = sólo 15 calorías

El azúcar es parte de una dieta saludable. Una persona adulta requiere de un mínimo de 2.350 calorías diarias. Una cucharada de azúcar en una taza de café contiene 15 calorías y 100 gramos de azúcar contienen 380 calorías, lo mismo que similares cantidades de arroz o harina.



Azúcar Ledesma 2.0

Podés encontrar recetas, datos útiles y compartir tus experiencias dulces de la cocina con toda una comunidad:

facebook facebook.com/azucarLedesma



twitter.com/azucarledesma

www.azucarledesma.com.ar

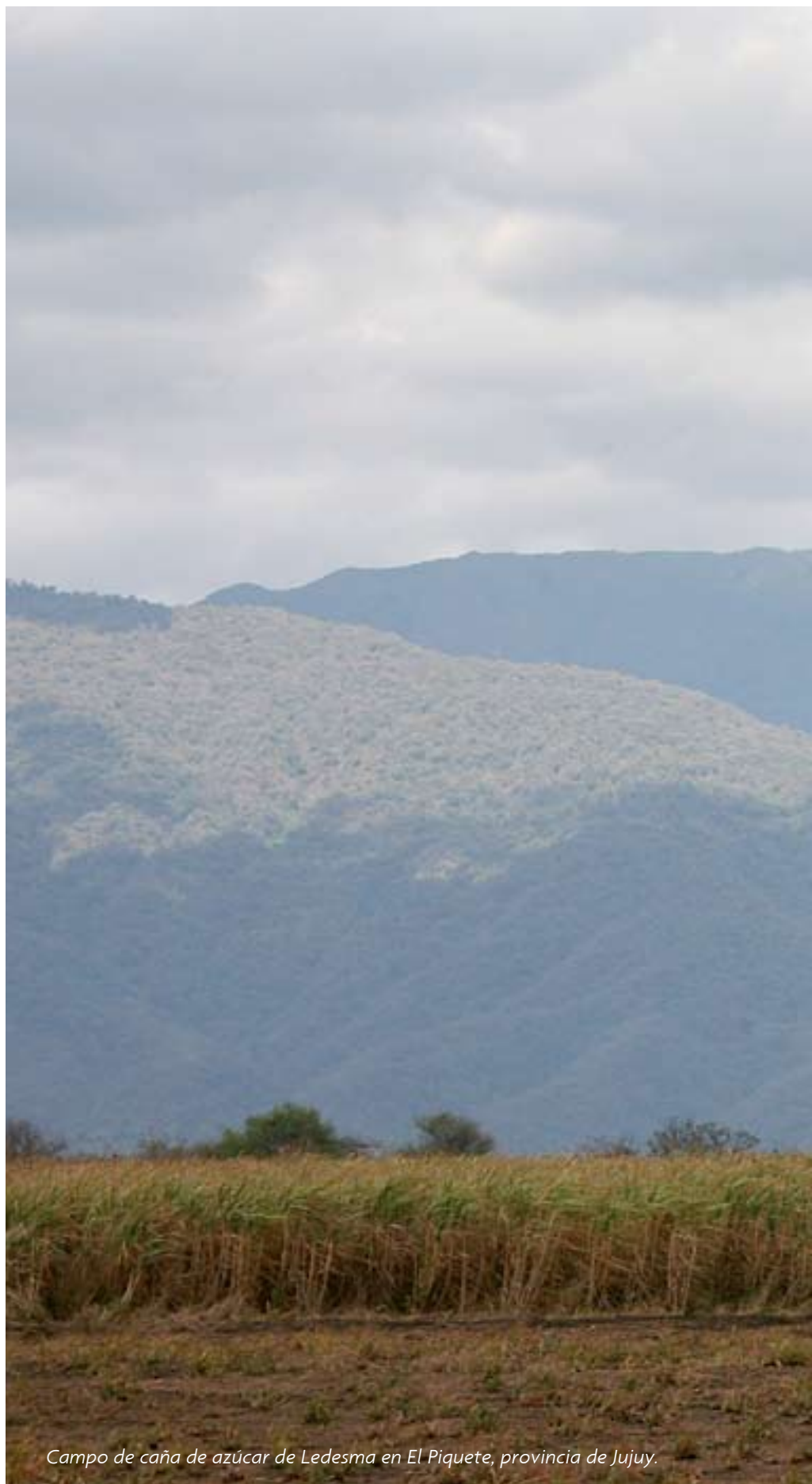


El azúcar es pura naturaleza

Hay varias fuentes de azúcar en la naturaleza, incluyendo la caña, el maíz, las frutas y los vegetales. El azúcar dulce ofrecido por la naturaleza es energía pura que proviene del sol. El proceso nace en el campo, cuando la sacarosa se sintetiza en el interior de las plantas, gracias a la energía que toman del sol en la fotosíntesis y a partir de los nutrientes que vienen del suelo.

Nuestros músculos en reposo consumen el 20% de la energía que necesita todo el cuerpo. ¿De dónde la sacan? Toda la energía que emplea nuestro cuerpo proviene de los hidratos de carbono como el azúcar.

La base de una dieta equilibrada es la educación en hábitos de alimentación saludable. El manejo de nuestro peso es el resultado de un equilibrio calórico.



Campo de caña de azúcar de Ledesma en El Piquete, provincia de Jujuy.



FRUTAS NUTRITIVAS EN TU ALIMENTACIÓN

Por sus cualidades nutritivas las frutas cítricas juegan un papel trascendental en el equilibrio de la dieta humana. Los cítricos cuentan con vitamina C que brinda nutrientes necesarios para estar saludables, y además funcionan como antioxidante.

Los cítricos contienen también minerales necesarios para la actividad muscular y para el buen funcionamiento del intestino, los nervios y músculos. Su riqueza en azúcares naturales, especialmente en fructosa, los hace fácilmente asimilables por el organismo. Además, contienen un elevado contenido de agua que contribuye a una correcta hidratación durante todo el día.

Naranjas, pomelos, limones y mandarinas tienen una propiedad en común: mejoran tu calidad de vida y son buenas para el organismo.

Un desayuno sano y completo con azúcares naturales te aporta **15-20%** de las calorías consumidas diariamente.



Empezá el día a full con un buen desayuno

Al comenzar el día tomando un vaso con jugo de naranjas:

- sus azúcares te darán las energías necesarias para rendir al cien por ciento durante un día exigente.
- consumirás vitamina C, por lo que contarás con toda la fortaleza para empezar el día como nuevo.



Una fruta que te cambia la vida

La naranja es una fuente esencial de hidratación puesto que, cada 100 gramos, 85 son de agua. Y también te brinda las fibras y los macronutrientes que tu cuerpo demanda, además de sabor agradable.

Una naranja es pura energía y contribuye a:

- tus necesidades de vitamina C
- mejorar el funcionamiento del sistema inmunológico
- proteger tu organismo de algunas enfermedades
- evitar anemias
- mejorar la absorción de calcio y hierro vegetal
- normalizar la presión sanguínea





NUESTROS PRODUCTOS

AZÚCAR Y ALCOHOL

Somos los primeros productores de azúcar en la Argentina. En la provincia de Jujuy cultivamos la caña de azúcar en 40.000 hectáreas bajo riego, con un cuidadoso manejo de la tierra y del agua para permitir mejoras en la productividad y la preservación de los recursos naturales.

En la fábrica de azúcar la caña es molida en los trapiches, separándose los jugos de la fibra.

De los jugos de la caña se extrae el azúcar y la melaza y, con esta última, se produce el alcohol etílico que utilizan como insumo las empresas licoristas, los laboratorios de especialidades medicinales, el sector de elaboración de perfumes y la industria química.

Produjimos en el último ejercicio **329.047** toneladas de azúcar propia y **15.953** toneladas de azúcar de terceros.

Nuestra producción representa el **18%** del azúcar total producida en la Argentina.

En el último ejercicio elaboramos **66.000** litros de alcohol para bebida, perfumería, especialidades medicinales y para la industria química.



Producimos 132 millones de paquetes de 1 Kg de Azúcar Ledesma para consumo familiar.



Una muralla china por año

Si pusiéramos los paquetes de 1 kilo de Azúcar Ledesma que producimos en un año, uno al lado del otro, alcanzamos la misma longitud que la muralla China: 7.300 kilómetros.

Más de 10.000.000 de personas consumen periódicamente Azúcar Ledesma, la de mayor preferencia entre los argentinos.

Los argentinos elegimos azúcar Ledesma

95% es el índice general de satisfacción de los clientes industriales con nuestro azúcar en bolsa.

93% es el índice general de satisfacción de las personas que consumen Azúcar Ledesma.

Nuevas inversiones estratégicas

Este año concretamos un arrendamiento por doce años de la finca San Patricio, que está ubicada en Orán, provincia de Salta. La finca posee 2.200 hectáreas productivas de caña de azúcar y las inversiones están orientadas a incorporar equipos de riego y de cultivo y cosecha.

La finca entrará en producción en forma escalonada entre las zafra 2013 y 2015. Estimamos que en esta finca vamos a obtener una producción adicional de 200.000 toneladas de caña por año.

Llevamos a cabo una inversión para ampliar nuestra capacidad de molienda de caña en la fábrica de azúcar. Con la nueva tecnología instalada, nuestro trapiche N° 2 incrementó la molienda de caña de 220 a 340 toneladas por hora, e incorporó varios cambios en el proceso productivo, como el reemplazo de accionamientos de transmisión mecánica por centrales hidráulicas de mayor disponibilidad de operación.

Investigación y desarrollo

Los avances en biotecnología permiten desarrollar nuevas variedades en base a investigaciones en biología molecular, genética y bioquímica aplicada.

En nuestro instituto de investigación Chacra Experimental Agrícola Santa Rosa, ubicado en Salta, realizamos investigación agronómica aplicada a la caña de azúcar.

Además, nuestra área de investigación y desarrollo cuenta con nueve campos experimentales donde se evalúan nuevas variedades y se investigan las mejores prácticas para la conservación de suelos, de fertilización y de control de plagas y enfermedades.



Laboratorio del instituto de investigación de la Chacra Experimental Agrícola Santa Rosa (Salta), donde desarrollamos nuevas variedades de caña de azúcar.



En tus bebidas espirituosas

¿Sabías que la gran mayoría de las marcas de licores y bebidas con alcohol de la Argentina se hacen con alcohol Ledesma? De los jugos de la caña de azúcar producimos melaza, el insumo principal de la industria licorera.

500 clientes industriales nos renuevan su confianza todos los años en nuestra línea de productos de azúcar y alcohol.



Contamos con la certificación de la norma ISO 9001:2008, DNV y Kosher.

0-800-222-2982

es el número al que podés llamarnos por cualquier tema o comentario sobre el azúcar Ledesma. Estamos para escucharte, nos interesa tu opinión.



PRODUCTOS ELABORADOS DEL MAÍZ

En Glucovil Argentina S.A., *joint venture* entre Ledesma y Cargill, producimos en la provincia de San Luis jarabes, almidones y aceites para la industria de la alimentación y productos destinados a la nutrición animal, todos ellos provenientes de la molienda húmeda de maíz.

Algunos jarabes que producimos son sustitutos líquidos del azúcar, lo que hace más fácil su manipulación para cierto tipo de industrias, sobre todo las de bebidas gaseosas, aguas saborizadas, licores, panificados, conservas y mermeladas.

Otros jarabes que elaboramos no poseen sustitutos y se los emplea en la fabricación de golosinas, dulce de leche, jaleas y turrone, entre otras aplicaciones.

Del maíz al papel y a la industria de la construcción

Los almidones, además de ser ingredientes de alimentos, se emplean como insumos en nuestra fábrica de papel de Jujuy. También abastecemos a la industria del cartón, de adhesivos y de la construcción.

Nuestro almidón se usa para fabricar los paneles de yeso empleados para la construcción de interiores de viviendas.



Valor agregado en origen

A través de Glucovil Argentina compramos **1/3** del total de la cosecha de maíz de la provincia de San Luis para transformar este grano en productos elaborados.

313.000 son las toneladas totales de maíz que compramos en el último año, de las cuales un **54%** fue producido en San Luis.



Industrias que consumen nuestros productos de maíz

Apícola; de engorde de bovinos en corral; tambos; avícola y cárnica; láctea; mermeladas, dulces y enlatados. Fraccionadoras de jarabes edulcorantes y almidones; embotelladoras; de galletitas y panificadoras; papeleras; aceiteras; licoristas; de bebidas alcohólicas y de jugos.

Nuevas inversiones estratégicas

Durante este ejercicio completamos una inversión de 45 millones de dólares para la ampliación de nuestra capacidad de molienda de maíz en un 70%.

Adicionalmente, a principios de 2012 pusimos en marcha una inversión de 18 millones de dólares para ampliar un 20% nuestra capacidad productiva en la línea de jarabes de fructosa.

En este ejercicio produjimos **215.000 toneladas** de jarabes edulcorantes y almidones en base comercial, equivalentes a 169.948 toneladas en base seca.

Representa el **24,5%** de aumento en la producción de jarabes y almidones.

Este año concretamos exportaciones a mercados de Chile, Mercosur, África y Europa de:

22.100 toneladas de jarabes y

23.850 toneladas de almidones

Sello de confianza

240 clientes industriales nos renuevan su confianza año a año en nuestra línea de productos de jarabes derivados del maíz.

Contamos con las certificaciones ISO 9001:2008, Kosher y Halal.



Vista aérea de nuestra planta de molienda húmeda de maíz de Glucovil Argentina, Villa Mercedes, provincia de San Luis.



FRUTAS Y JUGOS

Producimos y comercializamos naranjas, pomelos, limones, mandarinas y paltas y, además, comercializamos uvas, arándanos, higos y frutas de carozo.

Nuestra producción nace en 3.000 hectáreas de plantaciones de frutas cítricas en Calilegua, y en otras zonas fértiles de Jujuy y de Salta. Nuestro vivero permite asegurar la sanidad de las plantas. Contamos con una planta de empaque de fruta fresca y una planta de jugos y aceites esenciales.

Desde la finca y hasta su recolección, en el embalaje y en el traslado, cuidamos cada detalle para mantener inalterables las características naturales de nuestros productos.

Nuestras marcas principales

Brindan una completa variedad de opciones a nuestros clientes, según el mercado y el destino de cada producto.



Para la Argentina y el mundo

Además de la nuestra, comercializamos fruta de productores de las provincias de Jujuy, Salta, Tucumán, San Juan, Corrientes y Entre Ríos, aplicando en estos casos los mismos niveles de control y exigencias de sanidad y calidad que para la fruta de producción propia.

Buenas prácticas

Las prácticas que empleamos en nuestros campos apuntan a garantizar un producto inocuo, preservando el medio ambiente y la salud y la seguridad de nuestros trabajadores. Por estas razones, nuestro proceso productivo (vivero, campo, cosecha y empaque) está certificado bajo las normas "GlobalGAP", y el control de plagas y enfermedades se lleva a cabo según normas de "Buenas Prácticas Agrícolas".

Cosecha

Es de vital importancia dentro del proceso productivo, ya que de ella dependen la calidad y la vida útil del producto. La cosecha llega a emplear entre 1.200 y 1.400 personas.

La cadena de valor de nuestra fruta

Vivero

Producimos nuestras propias plantas a partir de material genético seleccionado, lo que nos permite garantizar autenticidad y sanidad desde el inicio de nuestras plantaciones. El resultado de esta labor es la obtención de productos genuinos y con calidad constante.

Empaque

Después de ser cosechada, la fruta es transportada a nuestras plantas de empaque donde es clasificada electrónicamente por color, tamaño y aspecto exterior. Luego se la embala en los envases de acuerdo con las exigencias de cada cliente.

Logística y distribución

Luego del acondicionamiento, la fruta es *palletizada* y transportada a las principales ciudades de nuestro país, para su comercialización en el mercado interno y a los puertos de exportación.

La trazabilidad, requisito indispensable en los mercados competitivos, está asegurada a través de un sistema informático que permite reconstruir la historia de la fruta desde la caja hasta la quinta.

Comercialización

Abastecemos a las más importantes cadenas de supermercados en forma directa y a los principales centros de consumo de Argentina a través de una red mayorista. El principal destino de exportación de frutas de Ledesma es la Unión Europea, con crecientes envíos a Europa Oriental, Medio Oriente, Sudeste Asiático, Sudamérica y Norteamérica.



Vivero de cítricos de Ledesma.

Las más de 44.200 toneladas de frutas frescas embaladas que producimos todos los años equivalen al peso que tenía el Titanic.

29% de nuestra fruta se comercializa en el mercado interno.

71% se exporta, sobre todo a Europa.

150 grandes clientes de todo el mundo confían en nuestra fruta fresca.

Entre los mercados más importantes de nuestros jugos están Francia, Holanda, Alemania, Polonia, Estados Unidos e Israel.

En este ejercicio, nuestra producción de fruta fresca embalada fue de **44.290** toneladas.

Somos los **1°** productores y exportadores de naranjas y pomelos de la Argentina.

42% fue el aumento en la producción de naranjas en el último año.

Jugos

También elaboramos jugos concentrados de naranja, pomelo y limón, adecuando sus características especiales para cada cliente.

Nuestros productos tienen amplia gama de usos industriales; básicamente son un importante ingrediente de variadas bebidas con y sin gas, elaboradas sobre la base de jugos naturales.

En nuestra planta de jugos contamos con un sistema de calidad con certificación HACCP, que garantiza la inocuidad del producto elaborado.

Además, somos miembros de Sure Global Fair (SGF), organización que certifica la genuinidad de los productos, y que éstos se producen bajo condiciones de higiene que garantizan su inocuidad.

La certificación Kosher habilita a nuestros productos a ser vendidos en mercados tan exigentes como Israel.

En el último ejercicio produjimos **7.260** toneladas de jugos de naranja, pomelo y limón, lo que representa un **28%** de aumento respecto del ejercicio anterior.



Descarga de fruta fresca en la planta de jugos concentrados de Ledesma.

Visita a clientes

Visitamos semanalmente a los clientes que tienen sus puestos en el Mercado Central y dos veces al año a los clientes del interior del país.

Contamos con las certificaciones ISO 9001:2008, GlobalGAP, Tesco Nature's Choice (nivel Oro), HACCP (Hazard Analysis and Critical Control Points), Dutch Standard, SGF (Sure Global Fair) e International/IRMA (International Raw Material Assurance).



Nuestros clientes tienen dónde encontrarnos:

<https://frutas.ledesma.com.ar>

CARNES Y GRANOS

Producimos carne y cereales (soja, trigo, maíz, girasol y cebada).

Nuestra actividad agropecuaria se desarrolla en la empresa controlada La Biznaga S.A., que reúne cuatro establecimientos rurales, tres en la provincia de Buenos Aires y uno en Entre Ríos, y que suman en conjunto 51.534 hectáreas propias.

Los tres primeros son las estancias La Biznaga, en el partido de Roque Pérez, La Bellaca, en el de 25 de Mayo, y Magdala, en el de Pehuajó. La estancia Centella se encuentra en el departamento de Concepción del Uruguay.

Realizamos una agricultura responsable con la mejor tecnología disponible, utilizamos sistemas de siembra directa y, donde es necesario, construimos terrazas para controlar la erosión. Esto nos permite lograr producciones agrícolas sostenibles que conservan el suelo cultivable.

En el último ejercicio produjimos **205.945** toneladas de cereales y **1.227.037** kilos de carne.



100% de la agricultura que realizamos se hace con siembra directa, es decir, sembrando sin remover el suelo, lo que genera mayor cobertura vegetal, un aumento de la materia orgánica y mayor eficiencia del uso del agua al disminuir la evaporación.

10% fue el crecimiento de la superficie sembrada respecto del ejercicio anterior. Se sembraron 64.800 hectáreas en campos propios y alquilados, lo que constituye un récord para el negocio agropecuario.

Agricultura en Ledesma

Aplicamos buenas prácticas que minimizan los riesgos ambientales y contribuyen a mejorar la calidad de los alimentos y la capacidad productiva del agro.

La tecnología ha permitido aumentar en forma considerable la producción, reduciendo también su impacto ambiental.

Cadena de valor

Mantenemos una comunicación fluida y desarrollamos relaciones de largo plazo con nuestros casi **900** proveedores de bienes y servicios.

Áreas de reserva de montes naturales

Recientemente firmamos un compromiso con la provincia de Entre Ríos para declarar todas las zonas de montes naturales de la estancia Centella como áreas naturales protegidas.

Además, en las zonas que contienen cursos de agua dejamos bandas de protección con pradera, ensanchando los cauces y declarando las áreas adyacentes como zonas donde se prohíbe la aplicación aérea de agroquímicos.

Prevención de la erosión hídrica

Gracias a un proyecto cuya tecnología fue desarrollada íntegramente dentro de La Biznaga S.A., que consistió en sistematizar con terrazas de drenaje más de 20.000 hectáreas de campo en Centella, logramos reducir en forma drástica los efectos de la erosión hídrica a un mínimo nivel, que permite que la tierra pueda regenerarse por medio de la incorporación de residuos orgánicos.

Superficie de siembra de la campaña 2011-2012

64.700

hectáreas sembradas entre campos propios y alquilados:

20.500

hectáreas de soja de primera

15.000

hectáreas de soja de segunda

14.000

hectáreas de trigo

12.200

hectáreas de maíz

1.800

hectáreas de girasol

1.200

hectáreas de cebada



Siembra directa en terrazas en la estancia Centella, provincia de Entre Ríos.



PAPEL CUADERNOS RESMA
FIBRA DE CANA PA
SUSTENTABILIDAD MAT



**LEDESMA EN EL TRABAJO
Y LA ESCUELA**



El papel sigue siendo una de las herramientas humanas fundamentales de la comunicación.

La población viene demandando un consumo responsable del papel, lo que llevó a algunas compañías a implementar estrategias de desarrollo sustentable. En este cambio de paradigma, la caña de azúcar se transformó en uno de los recursos esenciales para producir papel con bajo impacto en el medio ambiente.

En el mundo, este avance ecológico aún es paulatino y lento. Más del 90% del papel que usan los seres humanos está hecho con fibra de madera. Pero en América Latina el contexto es otro, ya que es una de las regiones pioneras en tomar a la fibra de caña de azúcar como fuente alternativa.

Actualmente en la Argentina casi el 50% de los papeles para impresión y escritura son fabricados utilizando caña de azúcar como materia prima renovable.



¿Qué es el papel?

El papel es una estructura delgada de fibras entrelazadas que se usa principalmente para escribir, dibujar e imprimir.

Su producción comenzó hace dos mil años en China a partir de fibras del bambú, algodón y lino. De allí pasó al Cercano Oriente y a España donde las primeras fábricas se remontan al siglo XI. En el siglo XIX, el avance de la industrialización permitió la producción a partir de fibras de madera. Así, el costo del papel se redujo y su consumo se hizo masivo, revolucionando la sociedad moderna: libros, alfabetización, literatura y conocimiento encontraron en el papel el medio vital para su transmisión.

50% del papel producido en la Argentina se fabrica a partir de la caña de azúcar, es decir, de fuentes renovables anualmente.

PAPEL Y CUADERNOS

Producimos celulosa y papel a partir de nuestra materia prima principal: la caña de azúcar, que cultivamos en la provincia de Jujuy. Cada uno de nuestros papeles está hecho al menos en un 90% con fibra de caña de azúcar, fibra celulósica alternativa renovable anualmente.

Fabricamos las resmas Autor para impresión y fotocopias y resmas grandes de papel que se emplean para la confección de trabajos gráficos y conversiones papeleras, tales como libros, folletos y sobres.

También producimos papel encapado, empleado en la producción de libros, revistas y folletos.

Además, transformamos y agregamos valor al papel elaborando cuadernos y repuestos escolares para el consumidor final, que demanda productos terminados para el manejo de información y para su comunicación personal.

Las marcas de
Ledesma son:

para las
industrias:


ILUSIÓN


VISIÓN

para el
consumidor final:

Éxito

GLORIA

AVON

Ledesma
+ Caña

Ledesma
executive

Ledesma
classic

Ledesma
essential

Ledesma
acuarel

Autor

Todos los años, eligen nuestras
resmas y artículos de librería
más de

10 millones de alumnos
escolares,

2,5 millones de
universitarios y terciarios y

350.000 empresas

Y nuestras hojas, bobinas de
papel y papeles encapados son
elegidos por

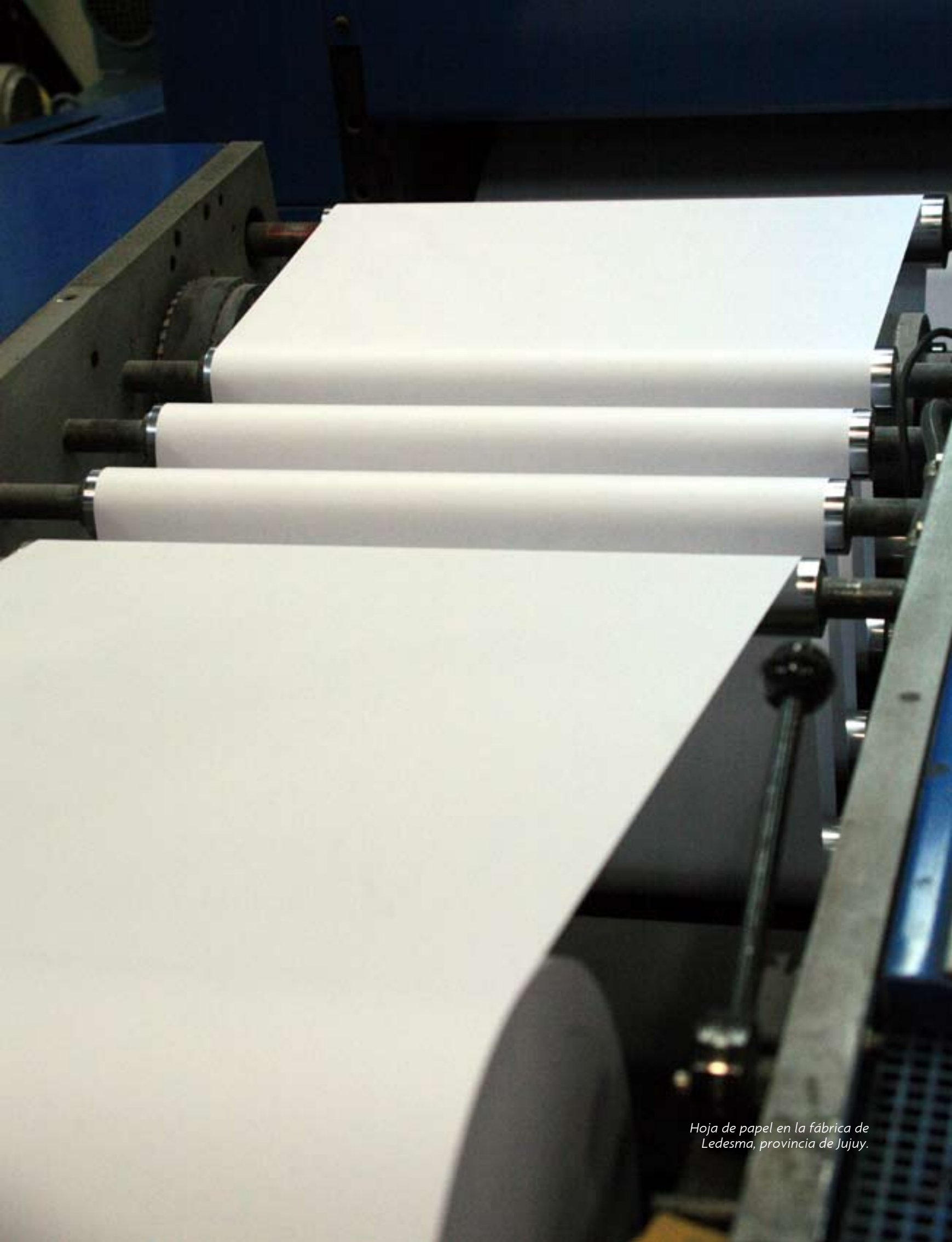
30 grandes empresas

y **5.000** gráficas

Cuadernos AVON

Vendemos más de 5 millones de cuadernos AVON por año. Si los pusiéramos uno al lado del otro, alcanzaríamos los 1.450 km, la distancia que separa a las ciudades de Buenos Aires y Libertador General San Martín, en Jujuy.





*Hoja de papel en la fábrica de
Ledesma, provincia de Jujuy.*

¿Cómo fabricamos el papel a partir de la fibra de caña de azúcar?

Nuestro papel se fabrica a partir de la fibra de caña de azúcar y con procesos industriales de bajo impacto ambiental. Esta fibra es alternativa, no maderera y renovable anualmente.

El proceso de fabricación nace de la tierra, de la caña de azúcar. Luego de ser molida en la fábrica de azúcar, la fibra de la caña es procesada en nuestra planta de celulosa y la pulpa producida es transformada en una hoja en la máquina de papel.

Luego, este papel es convertido en diversos formatos como el papel para impresión o para las revistas y también en cuadernos y repuestos escolares.



Campo de caña joven en Ledesma.

Resmas AUTOR

En el último ejercicio vendimos **22.712.000** unidades.

Cuaderno Ledesma + caña

Ofrecemos al mercado un cuaderno alineado con las tendencias mundiales en materia de medio ambiente y consumo responsable. Su diseño transmite un mensaje sobre la preservación de la naturaleza y ha sido fabricado con elementos que cuidan el medio ambiente: tapa reciclada de seis envases TetraPak, espiral biodegradable y contratapa de cartón certificado.



Jugando con Éxito

Jugá y aprendé con nuestro cuaderno Éxito en:

facebook facebook.com/jugaconexito



twitter.com/jugaconexito

www.jugaconexito.com

Certificación PRODUCTOYUNGAS

En este ejercicio obtuvimos la certificación PRODUCTOYUNGAS, que refleja nuestro compromiso ambiental tanto en el origen como en el proceso de fabricación de nuestro papel.

Nuestra producción se da en un ecosistema de alto valor ambiental: las yungas o selvas subtropicales de montaña.

La Reserva de la Biosfera de las Yungas es reconocida por su rica y exclusiva biodiversidad, además de ser una de las mayores de la Argentina. Somos parte de esta gran reserva de biodiversidad a través de nuestra conservación de 100 mil hectáreas de áreas protegidas que rodean nuestras fincas de caña de azúcar.

El sello PRODUCTOYUNGAS certifica que en esta región de muy alto valor ambiental producimos protegiendo el medio ambiente. La Fundación ProYungas nos otorgó la certificación con una validez de tres años, con auditorías anuales.

Sumado a esto, y en respuesta a una demanda de nuestros consumidores, la Fundación ProYungas nos otorgó además la certificación FCA (Fibras Celulósicas Alternativas), que certifica que nuestro papel es fabricado a partir de fibras alternativas no madereras.

El IRAM auditó el cumplimiento de los principios de la marca PRODUCTOYUNGAS y el protocolo específico para la producción de papel que establece un compromiso de mejora continua en términos ambientales y sociales.



Calidad certificada

Contamos con un proceso de selección de proveedores que está definido en nuestro Plan de Calidad del Área Compras, en el marco del Sistema de Gestión de Calidad ISO 9001-2000 para Jujuy y del Sistema Integrado de Calidad y Medio Ambiente ISO 9002-14001 para Villa Mercedes, San Luis.



En el último ejercicio produjimos **124.300** toneladas de papel, **14.000** toneladas de cuadernos y repuestos y **22.200** toneladas de papeles encapados.

Más inversión en energías limpias

Con una inversión de 25 millones de dólares, completamos la instalación de una caldera de recuperación (foto) en nuestra fábrica de papel.

Esta nueva caldera nos permite añadir una etapa de aprovechamiento integral de los subproductos de la caña de azúcar para generar energía limpia y mayor productividad.

Al mismo tiempo, la mejora en la eficiencia productiva nos permite reducir el consumo de combustibles no renovables en el complejo agroindustrial de Ledesma en Jujuy.





Centro de capacitación informática del Barrio Ledesma, provincia de Jujuy.

TRABAJO SALUD VIVIENDA DE
PROGRESO RESPON
SOCIEDAD CIVIL ALIANZA



PORTO CULTURA EDUCACION
SABILIDAD SOCIAL
AS CALIDAD EDUCATIVA

**LEDESMA EN
LA COMUNIDAD**



FORMAR PARTE DE LEDESMA

En Ledesma promovemos el desarrollo personal y profesional de nuestra gente con oportunidades de carrera, con capacitación y con incentivos al esfuerzo y a la obtención de buenos resultados. Sabemos que nuestro crecimiento sostenido por más de cien años es el reflejo del trabajo y el compromiso de cada una de las personas que forman parte de la compañía y del acompañamiento activo de nuestra comunidad.

JÓVENES PROFESIONALES

A través de los programas de pasantías y de jóvenes profesionales identificamos y desarrollamos personal de alto potencial y desempeño para cubrir vacantes en la empresa.

En este ejercicio, treinta y siete jóvenes profesionales realizaron capacitaciones dictadas por gerentes de cada negocio y gerentes corporativos de Ledesma en Jujuy, San Luis y ciudad de Buenos Aires.

Además de ser capacitados en herramientas de gestión, los participantes obtienen una visión global de los negocios de Ledesma y comparten experiencias con sus compañeros de otros sectores.



De izquierda a derecha: Blanca Azzi, del laboratorio de frutas y jugos, y Leonardo Porcal, de sistemas, en clase de inglés con la profesora Claudia Aldrino, del programa de idiomas de Ledesma.



7.745 personas trabajamos en Ledesma, de las cuales **80%** lo hacemos en Jujuy.

Página anterior (de arriba hacia abajo y de izquierda a derecha): Claudia Ocampo, Ignacio Guida, Marisel Canseco, Ana María Tschamler, Gastón Alejandro Chaile Yapura, Santiago Anagua, Carolina García, Marta Robles, Ramón Luna, Christian Hamilton, Juan Gandur y Juan Ignacio Pensotti.

PROGRAMAS DE CAPACITACIÓN

Contamos con distintos programas de capacitación destinados a jóvenes técnicos que ingresan a la compañía. Estos programas tienen una duración de un año y constan de dos partes: un entrenamiento en el lugar de trabajo y capacitaciones en el aula en matemática, física y química. Esto aporta a los ingresantes los conocimientos y las habilidades necesarios para realizar tareas relacionadas con los procesos industriales y de campo.

En este ejercicio, ochenta aprendices y técnicos agrónomos se formaron en nuestras escuelas y cursos de capacitación.

La gran mayoría de los participantes de estos programas ingresa a Ledesma en diferentes áreas como las fábricas de azúcar y de papel y en las fincas de la empresa en Jujuy.

PRÁCTICAS PROFESIONALES

Realizamos prácticas profesionales para empleados que se encuentran estudiando en el nivel terciario y universitario.

Firmamos convenios con la Universidad Nacional de Salta (Ingeniería Química, Tecnología en Alimentos, Bromatología), la Universidad Nacional de Jujuy (Ingeniería Industrial), la Universidad Nacional del Litoral (Ingeniería Química), la Universidad Nacional de San Juan (Ingeniería Química) y la Universidad Nacional de Tucumán (Ingeniería Agronómica).

Nuestros empleados que cursan sus estudios terciarios en la Universidad Tecnológica Nacional (Facultad Regional Tucumán, con sede en Libertador General San Martín) realizan prácticas en tareas afines con las carreras de técnico superior en Programación, técnico superior en Mantenimiento Industrial, tecnicatura en Mecatrónica y tecnicatura superior en Higiene y Seguridad.

SEGURIDAD EN EL TRABAJO

Nuestro sistema de gestión consiste en un programa internacional que utilizan grandes empresas a nivel mundial con certificación, en el cual participan directamente los niveles de conducción. Estamos implementando el programa en el complejo agroindustrial de Jujuy y extendiéndolo a nuestras plantas en San Luis.

40.000 horas de capacitaciones de nuestro personal.

3.800 empleados participaron en actividades de capacitación sobre prevención de accidentes y enfermedades laborales.

330 actividades de seguridad y entrenamientos en el lugar de trabajo con el personal operativo.

600 empleados de planta capacitados en primeros auxilios.

3.000 empleados recibieron controles de tensión arterial en el lugar de trabajo, en el marco de la campaña de prevención de enfermedades comunes.

$$\delta \quad \boxed{\Delta l = l_0 \cdot \alpha \cdot \Delta T}$$

$$\boxed{l_f = l_0 \cdot (1 + \alpha \cdot \Delta T)}$$

$$\alpha_{\text{acero}} = 1,15 \cdot 10^{-5} \frac{1}{^{\circ}\text{C}}$$

$$l_0 = 10,5 \text{ m}$$

$$l_f = 10,65 \text{ m}$$

$$T_f = ?$$

$$\Delta T = l_f - l_0$$

El profesor Dante Armella dictando clase
en una de las escuelas de capacitación
para jóvenes en Ledesma.

PREVENCIÓN PARA MEJORAR LA SALUD EN EL TRABAJO Y EN LA COMUNIDAD

La salud en el trabajo es una prioridad en Ledesma. Nuestras acciones van más allá de las fábricas y los campos de la empresa, y se extienden hacia la comunidad de Libertador General San Martín y las demás localidades donde estamos presentes, a través de la implementación de campañas de prevención de enfermedades comunes.

En este ejercicio implementamos una campaña de concientización sobre la hipertensión arterial. Se realizaron controles en fábricas, con excelentes resultados.

Apoyamos mediante ayuda económica y colaboramos en el tratamiento y asesoramiento médico a empleados, operarios y a sus familiares con enfermedades graves que no tienen el 100% de cobertura por parte de la obra social.



Hilda Lobo, del servicio médico de la empresa, realiza un control arterial a Oscar Hernán Romero de refinería en el complejo agroindustrial de Ledesma.

Cuidando a nuestra gente

En marzo de 2011 se logró la certificación del nivel N° 6 del Sistema de Control de Pérdidas que acredita la empresa Det Norske Veritas (DNV). Esta certificación establece criterios de prevención de todo el personal de azúcar y alcohol de Ledesma a efectos de disminuir al mínimo valor aceptable las cifras de accidentes y daños a la propiedad y al medio ambiente.

Además, seguimos ratificando nuestro compromiso con la gestión de calidad a través de la norma internacional ISO 9001:2008.



VIVIENDA PROPIA PARA NUESTRO PERSONAL DENTRO DE CONVENIO

Estamos llevando a cabo un plan de construcción de mil viviendas en Libertador General San Martín, a las que podrán acceder empleados dentro de convenio.

Para este plan de viviendas hemos destinado 500.000 m² que incorporarán, asimismo, la infraestructura necesaria: enripiado y forestación de calles, redes de agua potable, energía eléctrica y gas natural, un sistema de desagües cloacales y espacios comunes.

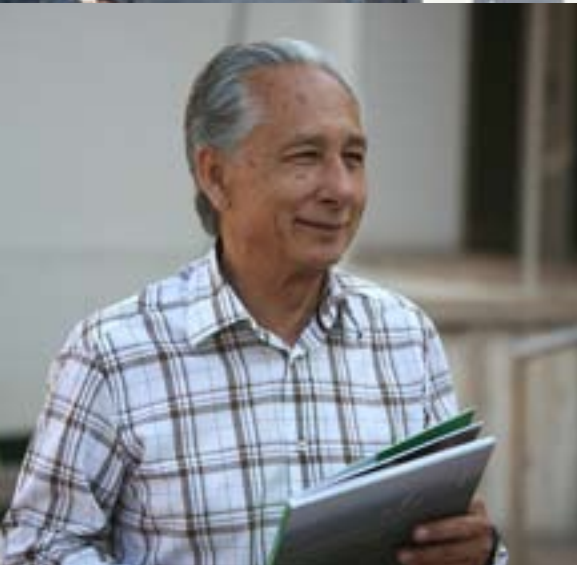
Un equipo de seis asistentes sociales está relevando a los potenciales beneficiarios para acompañarlos en el proceso de reubicación en el nuevo barrio en desarrollo.



Inicio de las obras en el predio del plan de mil viviendas para empleados de Ledesma.



Equipo de asistentes sociales del plan de construcción de viviendas en Ledesma. Arriba (de izquierda a derecha): Soledad Sierra, Angelina Torres y Daniela Orquera. Abajo: Cecilia Villarpando, Laura Vargas y Valeria Pimentel.



LA COMUNIDAD

Somos vecinos de las localidades de Libertador General San Martín, Calilegua, Caimancito, El Talar y El Piquete, en la provincia de Jujuy.

Nuestro foco está puesto en la reducción de la brecha tecnológica en la comunidad, en el apoyo a la formación técnica escolar, en el desarrollo de pymes locales y en la generación de alianzas con organizaciones de la sociedad civil.

PROGRAMA DE CAPACITACIÓN INFORMÁTICA

Este año cumplimos diez años capacitando a la comunidad y especialmente a jóvenes jujeños en herramientas básicas y avanzadas de informática.

El programa, gratuito y abierto a toda la comunidad, tiene los objetivos de reducir la brecha digital y de mejorar las oportunidades de inserción laboral de los jóvenes.

Está dirigido a la población de menores recursos económicos de la región y específicamente a los mayores de dieciséis años, que están en transición entre la escuela y su primer empleo.

Durante 2011, 915 alumnos cursaron nuestro programa y 76 personas de once organizaciones locales recibieron cursos a medida.



Aula del Centro de Capacitación Informática, Barrio Ledesma.

Responsabilidad Social Empresarial (RSE) en Ledesma

Nuestro objetivo principal de RSE es contribuir al desarrollo de la provincia de Jujuy y en particular del área de impacto directo, compuesta por las comunidades de las que formamos parte. Nuestros objetivos específicos son:

1. Promover la construcción de capital social.
2. Estimular la generación de empleo y empleabilidad.
3. Contribuir a la mejora de las propuestas educativas, culturales y deportivas.
4. Apoyar a organizaciones de bien público con donaciones.

Instituciones y organizaciones jujeñas a las que llegamos con nuestros cursos de informática a medida:

- 4 centros vecinales
- 2 asociaciones de jubilados
- Escuela Dorrego
- Comunidad educativa, Región V
- Hospital Oscar Orías
- Regional IV de Policía

Página anterior (de arriba hacia abajo y de izquierda a derecha): Martín López, Carolina Cil, Rosarito Viltés, Horacio Juárez, Daniel Zapatero, Mariano Leitón, Hilda Arias, Marcelina Coca, Alejandro Brown, Esteban Robledo, Elsa Tejerina y Marcelo Cuellar.

ESCUELA TÉCNICA HERMINIO ARRIETA

Estamos apoyando a la Escuela Técnica Herminio Arrieta en su plan de acercar la enseñanza al mundo del trabajo. El propósito es promover la cultura del trabajo y ofrecer los medios que permitan la inserción laboral de aquellos chicos que no siguen estudios superiores.

Un equipo conformado por directivos, profesores, técnicos e ingenieros de la escuela y de la empresa viene trabajando en la actualización curricular, la mejora edilicia, la ampliación y el equipamiento de los talleres y los aspectos de seguridad e higiene.

ESCUELA-EMPRESA

A través del proyecto “Escuela-empresa y prácticas profesionales” recibimos en las Gerencias de Campo, Azúcar y Papel de Ledesma a los alumnos de las escuelas de la zona: escuela agrotécnica N° 2 de la localidad de El Piquete (San Pedro de Jujuy), escuela agrotécnica N° 4, de Libertador General San Martín, y escuela técnica Ingeniero Herminio Arrieta, de Libertador General San Martín.

Los alumnos realizan sus prácticas en las instalaciones de la empresa con el objetivo de aprender la resolución de problemas técnicos reales.



Escuela Técnica Herminio Arrieta, Libertador General San Martín, Jujuy.

Cuando la acción supera las palabras

“En una sociedad donde los discursos dominan la escena cotidiana, todavía existen personas e instituciones que apuestan al crecimiento desde el silencio y las acciones concretas.”

La empresa Ledesma y la Escuela Técnica Herminio Arrieta tienen muy clara esta cuestión y por ello desde hace años vienen elaborando proyectos comunes en pos de un mejoramiento en la calidad de los egresados que surgen de esta institución educativa.

Como director del colegio, siento el orgullo de ser parte de este proceso porque el mismo pone en el centro de nuestros esfuerzos al alumno y en «los costados», a nosotros.

Como un aspecto sobresaliente de esta relación en los últimos tiempos, quiero destacar el proyecto «Escuela-empresa y prácticas profesionales». Un grupo de docentes, ingenieros, directivos y técnicos de ambas instituciones dedican horas de trabajo a evaluar y elaborar propuestas superadoras en busca de la excelencia. Como consecuencia de estos esfuerzos, nuestros alumnos tienen prácticas en la empresa Ledesma que les dan un contacto directo y real con experiencias laborales en una industria de tecnología de avanzada.”

Daniel Adrián Zapatero, director de la Escuela Técnica Herminio Arrieta

MEJORA DE LA CALIDAD EDUCATIVA

Acompañamos un programa de doce años que está realizando el colegio José María Paz de la Red de Fraternidad de Agrupaciones Santo Tomás de Aquino (FASTA), de mejora de la calidad de la enseñanza de lengua y de matemática en los niveles primario y secundario.

A través de este programa de mejora, la escuela lleva a cabo una revisión del modelo de enseñanza en estas dos disciplinas con dos ejes principales: la capacitación directiva y docente continua y el desarrollo de nuevas metodologías en el dictado de contenidos. De esta forma, la escuela desarrolla un enfoque innovador tendiente a que los alumnos mejoren sus capacidades analíticas.

UN EQUIPO GANADOR

Realizamos el proyecto “Un equipo ganador” en alianza con la Fundación Centro de Estudios Infectológicos (FUNCEI) con el objetivo de contribuir a la promoción de la salud y la prevención de enfermedades en las comunidades jujeñas donde estamos presentes. Los directores, docentes y alumnos de las escuelas de la zona reciben anualmente una capacitación dictada por el doctor Daniel Stamboulián y su equipo técnico.

Este año llevamos a cabo un taller sobre “Prevención y abordaje de violencia y *bullying* en las escuelas” para docentes, en respuesta a un pedido especial de la comunidad educativa local.



Acto de cierre del proyecto “Un equipo ganador”.

“El Programa de Calidad de la Red Educativa FASTA es un proceso integral de planeamiento estratégico que, partiendo de la evaluación de la calidad educativa, encara la aplicación de planes de mejora.

En el colegio José María Paz este programa consiste en la capacitación directiva y docente continua y la aplicación de cambios en las prácticas en el aula de los docentes de Lengua y Matemática en todos los niveles.

El desafío es la mejora de la enseñanza de ambas asignaturas focalizando el cambio en la planificación y en la metodología de la enseñanza de la lectura comprensiva, de la producción de escritura y de la resolución de situaciones problemáticas.

Apostamos a la formación en competencias en el marco de una meta amplia: el aprendizaje para la comprensión. Hoy el colegio José María Paz exhibe mejoras en el desempeño de sus alumnos en competencias instrumentales clave para mejorar sus capacidades de análisis y comprensión y resolución de situaciones problemáticas”.

Prof. Adriana Guarnieri

Prof. Sandra Barba

Coordinadoras Planes de Mejora de Lengua y Matemática

Lic. Marina Chiandoni

Coordinadora PROCA-Red Educativa FASTA

DESARROLLO DE PROVEEDORES LOCALES

Nuestro programa de desarrollo de proveedores locales, iniciado en 2005, procura promover la generación de empleo y de riqueza en la provincia de Jujuy. Realizamos el programa con la participación de Fundación Jujueña para el Desarrollo Sustentable. Trabajamos en mejorar las capacidades de gestión y servicio de las empresas participantes.

APRENDIENDO A RECICLAR

Por séptimo año consecutivo realizamos un proyecto de reciclado de envases en diferentes sectores de la empresa y en diversos ámbitos comunitarios, con el objetivo de contribuir al cuidado del medio ambiente. Este proyecto, que viene creciendo año a año, tiene beneficios concretos en la calidad de vida de los vecinos al reducir el impacto medioambiental y generar conciencia al respecto.



Evento del proyecto "Aprendiendo a reciclar".

Ledesma en el sistema educativo

Por segundo año consecutivo, dictamos el Seminario de Tecnología de Fabricación de Papel: Procesos, Tipologías y Propiedades en la cátedra Tecnología Gráfica I y II de la carrera de Diseño Gráfico de la Facultad de Arquitectura, Diseño y Urbanismo de la Universidad de Buenos Aires.

500 alumnos de la Universidad de Buenos Aires capacitados en las tecnologías de fabricación de papel a partir de fibra de caña de azúcar.

Año a año visitamos a docentes de todo el país para brindarles información y materiales para el aula que hemos desarrollado a partir de sus sugerencias y recomendaciones.

Visitamos y realizamos reuniones con maestras para seguir informando cómo fabricamos el papel.

En 2011-2012 visitamos

380 colegios y

2.300 maestras.

TORNEO INTEGRACIÓN DE FÚTBOL INFANTIL “AMISTAD”

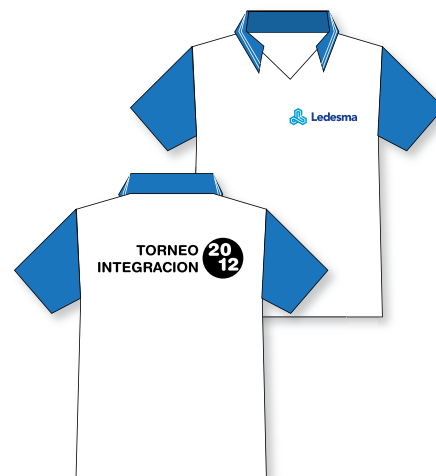
Como todos los años, en el Club Atlético Ledesma llevamos a cabo el torneo de fútbol “Amistad”, cuyo objetivo es ofrecer la posibilidad a todos los chicos, tanto socios como no socios, de compartir la práctica del deporte y promover los valores de la integración, la unión, la solidaridad, el respeto y el compromiso.

Esta iniciativa fue organizada en conjunto por los delegados de los barrios, la Asociación Ledesmensa de Árbitros, el Club Atlético Ledesma y el Departamento de RSE de Ledesma.

Este año contamos con la visita del ex árbitro internacional Horacio Elizondo, quien dio una charla en el Centro de Visitantes y dirigió un partido en el Club Atlético Ledesma.



Arriba: el ex árbitro internacional Horacio Elizondo con los chicos del torneo de fútbol infantil “Amistad”. Abajo: taller sobre prevención de adicciones para los jugadores del torneo.



El torneo “Amistad” reunió a **39** equipos y a más de **800** chicos de Libertador General San Martín, Yuto, El Talar, Caimancito, Fraile Pintado y Calilegua.

El torneo tuvo una duración de trece fechas, una cada quince días.

En el marco de este torneo infantil, la Fundación Programar Proyectos Educativos dictó un taller sobre prevención de consumo de drogas y abuso de alcohol, dirigido a referentes sociales, profesores, delegados y miembros de la comunidad educativa y del servicio médico de la zona. También dictó dos talleres sobre esta temática para los jugadores de trece y catorce años.



*Alumnos de escuelas de
la zona en el Centro de
Visitantes de Ledesma.*

CENTRO DE VISITANTES LEDESMA

En Libertador General San Martín, Jujuy, funciona el Centro de Visitantes Ledesma. Es un centro de interpretación de la empresa, y de las comunidades que integramos, en el que se relata la historia de la compañía, nuestras principales actividades y los vínculos permanentes con nuestros vecinos. Además, cuenta con sectores para muestras temporarias, que son utilizados para diversas actividades culturales de la comunidad. El Centro está abierto a todos los visitantes, la entrada es libre y gratuita, y contribuye, además, a fortalecer el circuito turístico de las yungas, potenciando el desarrollo social local. Desde su apertura en 2008, el Centro de Visitantes ya recibió a más de cincuenta mil personas, y crece todos los años en cantidad de visitas. Más de diez mil alumnos de instituciones educativas lo visitaron en el último año, de los cuales la gran mayoría provienen de escuelas de la provincia de Jujuy.

50.000 personas pasaron por el Centro de Visitantes Ledesma desde su inauguración, en 2008.

Actividades educativas en nuestro Centro de Visitantes Ledesma

Llevamos a cabo la muestra Itinerante “Memoria fotográfica Dr. Salvador Mazza”, que organizó la primera Sociedad Científica de Jujuy, creando la Misión de Estudios de Patología Regional Argentina. La muestra fue presentada por la Secretaría de Turismo y Cultura de Jujuy y la Universidad Nacional de Jujuy.

Llevamos a cabo un encuentro con profesores y directores de la comunidad educativa Región V de la provincia de Jujuy, como parte de un programa de vinculación de Ledesma con las escuelas.

Organizamos junto al Mozarteum de Jujuy y a la Región Educativa V el curso de capacitación en dirección coral, destinado a docentes de la región, a cargo del profesor Pablo Di Mario. Esta capacitación incluyó la presentación de un concierto didáctico del prestigioso coro de cámara Nagmen.

El Coro del Bicentenario de la escuela Enrique Wollmann, dirigido por el profesor Leonardo Sivila, presentó la nueva versión del Himno al Éxodo Jujeño.



Artistas que expusieron en el Centro de Visitantes: Julieta Caorlin, Silvia Maza, Miguel Castro, Daniel Dorado, Juan Aliaga, Patricia Aban, Walter Valdiviezo, Cecilia Espinosa y Sebastián López.

REDES SOCIALES

Desde principios de 2012, estamos presentes en las redes sociales Facebook, Twitter y YouTube, y lanzamos el blog *comunidadledesma.com*.

El mundo 2.0 nos permite un contacto mucho más fluido y amigable con nuestros consumidores, empleados y, especialmente, con las comunidades locales en las que estamos presentes. Además, en las redes sociales ponemos el foco de la comunicación en nuestras actividades productivas, culturales, deportivas y educativas destinadas a la comunidad y en nuestras acciones de cuidado de las yungas en la provincia de Jujuy.

www.comunidadledesma.com

facebook facebook.com/comunidadledesma



twitter.com/somosledesma



youtube.com/grupolesma

CLUB LEDESMA

El Club Atlético Ledesma es nuestra institución social y deportiva emblema y ofrece un espacio de recreación para todos los empleados de la empresa en Jujuy. Con amplias instalaciones, un gran gimnasio y varias canchas de fútbol, hockey, tenis, paddle, básquet, vóley y bowling, entre otros, el club cuenta con una agenda permanente de actividades culturales, artísticas y sociales. Al mismo tiempo, desde el club se lleva adelante una agenda de trabajo anual que con sus diversas actividades abiertas a las comunidades y a las escuelas de la zona alcanza un total de más de veinte mil chicos y jóvenes que año a año nos visitan.



Clase de spinning en el gimnasio del Club Ledesma.



Cancha principal de fútbol del Club Atlético Ledesma.

SAN FRANCISCO SE CONECTA AL MUNDO

En alianza con Fundación ProYungas y otras empresas, Ledesma contribuyó a hacer realidad el proyecto de los habitantes de la localidad de San Francisco, Jujuy. Ledesma donó la antena para acceder al servicio de internet y conectarse al país y al mundo.

San Francisco es una comunidad entre las montañas que se abre al mundo con su oferta de productos y servicios, ahora a través de un canal que permitirá a su comunidad conectarse y estar actualizada e informada.



500 familias de San Francisco, Jujuy, se conectaron al mundo a través de internet, con el apoyo de Ledesma.



San Francisco, provincia de Jujuy.

DONACIONES EN JUJUY

Realizamos principalmente donaciones de azúcar, cuadernos y resmas. Las donaciones anuales de azúcar alcanzan los 133.000 kg y se destinan a 83 instituciones (escuelas, comedores, hogares y comunidades religiosas) de Libertador General San Martín y de localidades cercanas. Las donaciones de cuadernos y de papel, de aproximadamente 12.000 kg, llegan a 52 escuelas, centros vecinales y organizaciones no gubernamentales.

DONACIONES EN PROVINCIA DE BUENOS AIRES Y ENTRE RÍOS

Colaboramos con la Fundación Promover de Gualeguaychú, Entre Ríos, para el funcionamiento del Centro Conin de Prevención de Desnutrición Infantil y Promoción Humana.

Apoyamos con donaciones de gasoil a los bomberos voluntarios de Norberto de la Riestra, provincia de Buenos Aires.

Apoyamos con donaciones de libros y pintura a la escuela Valdés, 25 de Mayo, provincia de Buenos Aires.



Donación de tornos semiautomáticos para el taller de la Escuela Técnica Herminio Arrieta.

Las computadoras que la empresa deja de utilizar pero que están en buenas condiciones se entregan en donación a organizaciones de la comunidad. La Gerencia de Sistemas y el equipo del Programa de Capacitación Informática de Ledesma realizan la puesta a punto de los equipos a ser donados.

Durante 2012 se entregaron 34 computadoras a:

- la Escuela Secundaria N° 47, la Escuela N° 86 Vinalito, la Liga de Veteranos, la Unión de Centros Vecinales, el Consejo Consultivo municipal y la Policía de Pichanal, entre otras instituciones de Jujuy;
- la Asociación Civil de Seguridad Industrial Mercedina y la Asociación Patitas de Villa Mercedes, en San Luis;
- la Escuela N° 47 de Magdala, en la provincia de Buenos Aires.

Además, se entregaron 78 equipos a la Fundación Equidad, de ciudad de Buenos Aires.

NUESTRA COMUNIDAD DE SAN LUIS

Programas de capacitación

Llevamos a cabo programas de capacitación destinados a los empleados de la planta de Glucovil Argentina, en Villa Mercedes, San Luis, especialmente en el uso de las herramientas informáticas y en la formación técnica en matemática, física y química para comprender mejor el proceso productivo y desarrollar las capacidades de nuestra gente.

Máxima seguridad

Las capacitaciones periódicas para todo el personal de la planta de Villa Mercedes sobre higiene, seguridad y prevención de accidentes y enfermedades laborales fueron ampliadas a la comunidad, en especial a más de ochenta contratistas, con el objetivo de que todos los que trabajamos en Glucovil Argentina tengamos las mismas prácticas seguras de trabajo.

Donaciones

Donamos cuadernos y repuestos escolares a escuelas rurales y a otras instituciones que dan apoyo a chicos y a jóvenes; 8.400 kg de azúcar a más de treinta instituciones de Villa Mercedes y zona de influencia; y 200 kg de almidón para el taller de panificación de Amuyen.

Entregamos en donación computadoras a escuelas e instituciones de Villa Mercedes y de la región.



Maratón Nacional de Lectura 2011 con alumnos de escuelas rurales en Villa Mercedes, San Luis.

Desarrollo de las pymes locales

Desde Glucovil Argentina estamos impulsando el desarrollo de pymes regionales de la provincia de San Luis en un proyecto realizado en conjunto con la Universidad Nacional de San Luis y el Instituto Nacional de Tecnología Industrial (INTI).

Pasantías de alumnos de la Universidad Nacional de San Luis

Llevamos a cabo pasantías educativas para los alumnos de la Facultad de Ingeniería y Ciencias Económico-Sociales de la Universidad Nacional de San Luis. Las pasantías dentro de la empresa buscan complementar la formación académica recibida por los alumnos a través de la incorporación de habilidades en el ejercicio de la profesión y el contacto con las nuevas tecnologías.

Maratón Nacional de Lectura

Por cuarto año consecutivo organizamos junto al personal del hospital Moyano de Villa Mercedes el Maratón Nacional de Lectura, al que concurren los alumnos de las escuelas rurales que pertenecen al área de cobertura del hospital.

Plan de becas educativas

Otorgamos veinte becas educativas para hijos del personal, asignadas anualmente por mérito de cada alumno en niveles primario, secundario y universitario.



Parque Nacional Calilegua, provincia de Jujuy.

BIOESFERA FAUNA Y FLORA Y UN
ENERGIA LIMPIA
CUIDADO DEL AGUA



LEDESMA EN LA NATURALEZA

NGAS MONITOREO AMBIENTAL
BIODIVERSIDAD
ENERGÍA RENOVABLE



*Plantaciones de caña de azúcar en Ledesma y, de fondo,
la Reserva de Biosfera de las Yungas, provincia de Jujuy.*

Somos una empresa de alimentos y productos naturales, y por eso la tierra es el ingrediente principal de todo lo que hacemos. Sabemos que estamos en un mundo en el que los recursos son limitados para una población que crece en forma continua. Producimos cuidando el ambiente natural y social en el que nos encontramos para lograr resultados que sean sostenibles en el largo plazo.

Desde hace más de cien años estamos presentes en el valle del río San Francisco, Jujuy, entre cordones de grandes cerros y en una amplia llanura de suaves pendientes, surcada por ríos y arroyos.

El rol de las empresas en el desarrollo sostenible

De acuerdo con organizaciones de la sociedad civil, la estrategia de acción de las empresas para contribuir al desarrollo sostenible consiste en invertir en su capital natural a través de la creación de áreas protegidas, la mejora en la eficiencia en las áreas productivas y la valorización de la biodiversidad y los servicios ambientales.



Parque Nacional Calilegua, aledaño a Ledesma, provincia de Jujuy.

PARA LAS FUTURAS GENERACIONES

En Ledesma, cuidamos la calidad de nuestra tierra a través de la investigación aplicada, en ensayos de campo y laboratorio, que realizan especialistas argentinos para lograr las mejores prácticas de conservación y fertilización de los suelos.

En lugar de aumentar considerablemente la extensión de superficie cultivada, crecimos intensivamente donde lo veníamos haciendo: donde antes producíamos 2 toneladas de azúcar por hectárea, hoy producimos 10.

Recorrimos un camino de mejora continua que dio buenos resultados. Como ejemplos podemos citar nuestro programa de sistematización de suelos con la instalación de drenajes subterráneos y los nuevos sistemas lavadores de gases instalados en todas nuestras calderas. También desarrollamos mejores



Las yungas en la Argentina comprenden el **2%** de la superficie continental del país y el **50%** de su biodiversidad.



Reserva de Biosfera de las Yungas en Ledesma.

sistemas de riegos para optimizar el uso del agua y aplicamos un sistema integral de tratamiento de efluentes líquidos. Y seguimos adelante con la creciente adopción de la cosecha de caña de azúcar en verde, técnica en la que Ledesma lleva la vanguardia y que nos permitió minimizar el uso del agua para riego, la aplicación de herbicidas y mejorar sensiblemente la calidad del aire en nuestras comunidades.

Somos la primera empresa argentina en llevar a cabo un plan de ordenamiento territorial por el que nos comprometimos a destinar el 61% de nuestros terrenos como "áreas silvestres de conservación". El plan fue avalado por la provincia de Jujuy y por la Administración de Parques Nacionales.

En 2008 realizamos el primer inventario de gases de efecto invernadero con el objetivo de reducirlos entre un 5 y un 10% para el año 2020.



Existen **10** países en el mundo que, en conjunto, concentran el **60%** de las riquezas naturales del planeta. La Argentina es uno de ellos.

Áreas protegidas en Ledesma
75.000 hectáreas componen el Parque Nacional Calilegua.

100.000 hectáreas adicionales conforman una reserva privada de áreas protegidas que rodean a las fincas de Ledesma.

61% de las áreas de Ledesma en Jujuy está destinado a la conservación de la biodiversidad.



LA YUNGAS Y LEDESMA

El ambiente natural en la zona del Noroeste, donde está nuestro principal complejo industrial, se caracteriza por ser un área de contacto entre dos grandes ecosistemas nativos del norte argentino: las selvas subtropicales de montaña (nuboselvas o yungas) y los bosques chaqueños.

Las yungas representan un ecosistema natural marcado por la diversidad de plantas y animales que albergan. Un sistema en el que hombre y naturaleza han coexistido durante miles de años, dando lugar a un “paisaje cultural” modelado por la interacción entre ambos.

La función de captación de agua, característica de todos los bosques nublados, es particularmente importante en las yungas. Gran parte del sistema productivo regional de las tierras bajas depende de esta agua. El 90% de las lluvias ocurren durante seis meses (de noviembre a abril), siendo la neblina y las lloviznas el único aporte de agua significativo para mantener el caudal de ríos y arroyos durante los restantes seis meses.

Adicionalmente, en la parte baja del gradiente de las yungas se encuentra una serie de humedales (lagunas y bañados) de gran importancia para la biodiversidad local, interconectados entre sí por una extensa red fluvial.

En la ecorregión de yungas de la Argentina persisten más del 90% de los bosques que existían a principios del siglo XX, valor que supera ampliamente los porcentajes de otros países latinoamericanos.



Arroyo en las áreas protegidas de yungas.



Ruta de las yungas en Jujuy

Ruta provincial 83, de Libertador General San Martín a Valle Grande.

Esta ruta, a lo largo de 80 km, recorre diversos pisos altitudinales de las yungas o selvas subtropicales de montaña. En ella se puede apreciar, a medida que se va ascendiendo, la diversidad de su vegetación, desde la selva pedemontana a 400 metros sobre el nivel del mar, hasta el bosque montano que alcanza a los 3.000 metros. Además, los distintos poblados son testigos de la rica historia de la aventura humana en la región.

Esta porción de yungas representa una de las mayores reservas de biosfera de la Argentina e incluye una superficie de 1,3 millones de hectáreas de las provincias de Jujuy y Salta. Para sus habitantes, las yungas son una fuente de vida, ya que proveen agua para el consumo, el riego y la agroindustria. Las yungas están cubiertas de nubes gran parte del año y por ello se las denomina también “nuboselva” o “bosques nublados”.



Vegetación de las yungas, provincia de Jujuy.



*Yaguareté, presente en las áreas
de reserva de yungas.*

LA FLORA Y LA FAUNA EN LEDESMA

Desarrollamos junto con la Fundación ProYungas un programa de monitoreo de la fauna autóctona a largo plazo que nos permite generar información ecológica básica para garantizar la persistencia en el tiempo de la diversidad de plantas y animales.

A través de cámaras instaladas para identificar la amplia presencia animal, seguimos de cerca los pasos de la fauna de la región de yungas y de corredores cercanos a las plantaciones de caña de azúcar.

En los últimos muestreos se buscó tomar imágenes de especies que se desplazan por ámbitos naturales alejados. Se instalaron cámaras en el sector montano de Calilegua que arrojaron resultados muy positivos, y que captaron imágenes de varios mamíferos.

1.300.000 hectáreas de superficie total de las provincias de Jujuy y Salta representan una de las mayores reservas de biosfera de la Argentina.



Oso melero en las yungas

Yungas o selvas tropicales

Son uno de los sistemas naturales más biodiversos de la Argentina, donde coexisten:

500 especies de aves

200 especies de árboles

80 variedades de helechos

30 especies de sapos y ranas

Son, además, un refugio para muchas especies vulnerables como el tigre, el tapir, el guacamayo verde, el loro alisero, el hurón mayor, el oso melero, el ocelote y la taruca, entre muchos otros.

Generando conciencia

Protegemos a las especies amenazadas, promoviendo su preservación y generando concientización sobre los efectos de la caza furtiva en las áreas protegidas de Ledesma.

Contamos con cincuenta carteles distribuidos en el sector pedemontano de las fincas de Ledesma, zona que alberga la mayor biodiversidad de la zona.



Tres de los cincuenta carteles que tenemos en nuestras fincas promoviendo la preservación de la fauna autóctona.

EL AGUA EN LEDESMA

Somos conscientes de la importancia del agua para los ecosistemas y por eso cuidamos este recurso natural buscando aumentar la eficiencia de nuestros sistemas de riego.

El 96% de la superficie cultivada de Ledesma en Jujuy se encuentra bajo riego, y el restante 4% se cultiva a secano (sin riego).

El 84% de la superficie bajo cultivo se riega por el sistema de riego superficial y el 12% por medio de tres métodos distintos de riego presurizado: riego mecanizado pivot y de avance frontal, riego por aspersión y riego por goteo.

Desde hace seis años incorporamos áreas bajo cultivo a secano con el objetivo de crecer productivamente con la misma cantidad de agua disponible.

Recientemente, solicitamos a la Fundación ProYungas un estudio de las cuencas hídricas de Ledesma asociadas al sector de yungas, su identificación y la importancia que las mismas tienen para la región.



Cauce natural de agua en San Francisco, Jujuy.



Cuencas hídricas en Ledesma

Las cuencas hídricas de las áreas de yungas de Ledesma:

- Proveen almacenamiento del agua en sus diferentes formas y tiempos de duración.
- Proporcionan hábitat para la flora y la fauna que constituyen los elementos biológicos del ecosistema y tienen interacciones entre las características físicas y biológicas del agua
- Constituyen sumideros de CO₂.
- Albergan bancos de germoplasma, que son la base de la diversidad genética de las especies vegetales silvestres.
- Regulan la recarga hídrica y los ciclos biogeoquímicos.
- Conservan la biodiversidad.
- Mantienen la integridad y la diversidad de los suelos.
- Suministran recursos naturales para el desarrollo de actividades productivas que dan sustento a la población.
- Proveen de un espacio para el desarrollo social y cultural de la sociedad.



Canal revestido de hormigón en Ledesma.



Plantaciones de caña de azúcar bajo riego en Ledesma.



Innovaciones para cuidar el agua

En los sectores agrícolas en Ledesma la incorporación de riego por goteo y por sistema de mangas mantiene su tasa de crecimiento año a año, con la consiguiente mejora en el uso de este recurso estratégico. El crecimiento de las áreas de producción y de la industria en Ledesma se realiza con la misma cantidad de agua disponible.



Cuidando la tierra

El riego de los cañaverales requiere una red de canales y una de drenaje. En Ledesma contamos con drenajes de fabricación propia en 10.000 hectáreas, lo que implicó la fabricación de más de 3.600 km de tuberías. Este sistema evita la salinización excesiva de los suelos, protegiéndolos.



La energía hidroeléctrica es una de las fuentes de energía renovables de Ledesma.

LA MATRIZ ENERGÉTICA DE LEDESMA

La energía que empleamos en las instalaciones industriales de Jujuy proviene de cinco fuentes:

1. Fibra de caña de azúcar. También se la usa para fabricar papel.
2. Malhoja de caña de azúcar y chips de madera de plantaciones sostenibles.
3. Los canales de riego que bajan de las tomas que tenemos aguas arriba en los ríos Ledesma y San Lorenzo, cuya energía potencial se convierte en electricidad en nuestras centrales hidroeléctricas.
4. Gas natural. Somos miembros de la UTE que explota el yacimiento petrolífero y gasífero Aguaragüe en la provincia de Salta y eso nos permite recibir gas propio directamente del gasoducto troncal que pasa cerca de nuestro complejo agroindustrial.
5. Gasoil, usado por cosechadoras y tractores.

Las tres primeras son fuentes de energía renovable, y en su conjunto nos permiten generar un 38% de la energía total que usamos en nuestro complejo industrial.

Matriz energética de Ledesma en cifras

ENERGÍA (Gj)	2010-2011	2011-2012
Consumo de gas natural	6.461.169	6.466.554
Consumo de gasoil	1.013.260	989.018
Total consumo directo de energía primaria no renovable	7.474.429	7.455.572
Consumo de fibra de caña de azúcar	3.398.571	3.998.138
Consumo de biomasa (malhoja)	171.835	477.597
Hidroelectricidad	62.226	62.866
Consumo directo de energía primaria renovable	3.632.632	4.538.601
Consumo total	11.107.061	11.994.173
% renovable	32%	38%

GJ: gigajoule, unidad de energía que equivale a 0,28 MW.



38% de la energía total que utilizamos en Ledesma proviene de fuentes renovables.

6% crecimos en la utilización de energía de fuentes renovables respecto del ejercicio anterior.

Las dos principales fuentes de energía renovable las obtenemos de nuestra principal materia prima: la fibra y la hoja de la caña de azúcar.

Otra fuente de energía renovable proviene de la generación de electricidad mediante tres turbogeneradores hidráulicos que emplean agua de los ríos de la zona y seis turbogeneradores movidos por vapor.

ENERGÍA RENOVABLE

Para lograr un crecimiento ambientalmente sostenible las empresas agroindustriales de todo el mundo han puesto el foco en la generación de energías alternativas y renovables.

Esto es también una respuesta a los consumidores de hoy, que son cada vez más exigentes y demandan productos limpios y amigables con el medio ambiente. Por eso, las empresas que apuntan a seguir creciendo deben hacerlo en forma sostenible en el tiempo: cuidando su cadena de valor, sus recursos humanos, sus comunidades, los recursos naturales que emplean en sus procesos de producción y su medio natural.

En Ledesma estamos participando en forma activa de esta tendencia mundial a partir de nuestro ingreso en 2010 al Programa Nacional de Biocombustibles, produciendo bioetanol de caña de azúcar.

La caña de azúcar es una gramínea con un muy alto rendimiento energético: produce hasta ocho unidades de energía por cada unidad de energía usada en su cultivo y en la producción del bioetanol que deriva de ella.

En la misma dirección, en 2004 presentamos un proyecto Mecanismo para el Desarrollo Limpio (MDL), de Naciones Unidas, con el objetivo de reducir las emisiones de gases de efecto invernadero, y en 2008 iniciamos un plan de mejora de la eficiencia de generación de energía. Reemplazamos ocho calderas antiguas de baja presión por una sola más moderna y eficiente, de alta presión. Con esta nueva caldera, y utilizando la misma cantidad de biomasa, se obtuvo vapor de mayor presión y esto nos permitió aumentar la generación de energía eléctrica.

Además, incorporamos una planta para el procesamiento de biomasa que suma dos nuevas fuentes de energía alternativa: la denominada “malhoja”, hojas y restos vegetales que quedan en el campo luego de la cosecha, y chips de madera de plantaciones sostenibles. Transformadas en biomasa, se las utiliza para la generación de energía, que en Ledesma sustituye a las fuentes no renovables, como el gas.



Enfardado de malhoja.



Plantación de Eucalyptus.



Procesamiento de biomasa.

BIOETANOL DE CAÑA DE AZÚCAR

Con un volumen de producción de 47.061 kilolitros, somos uno de los mayores productores de este biocombustible en la Argentina. Obtenemos el bioetanol por medio de la fermentación de los azúcares, a partir del procesamiento de la caña de azúcar. Su utilización repercute positivamente en el medio ambiente ya que la caña de azúcar es un cultivo de alta energía y uno de los más eficientes en la generación de energías limpias y renovables (casi seis veces más eficiente que otros cultivos).

El uso del bioetanol permite reducir el impacto en el medio ambiente que producen los combustibles fósiles, y se estima que, junto a otros biocombustibles, movilizará el 20% del transporte mundial para el año 2040 (frente al 3% actual).

PLANTA DE BIOMASA

Nuestra nueva planta de procesamiento de biomasa cuenta con un sistema de descarga de camiones, mesa de dosificación, limpieza y tamizado para la separación de tierra, y transporte hasta el sistema original de fibra y médula que alimenta nuestras calderas.

La capacidad de procesamiento es de 20 a 25 toneladas por hora de malhoja picada y 40 toneladas por hora de madera chipeada. Esto permite disminuir el consumo de gas en 1.000 m³ por cada 2,8 toneladas de biomasa procesada.



Planta de biomasa de Ledesma.

¿Qué es la biomasa?

Toda materia de origen biológico como los cultivos energéticos, desechos y subproductos agrícolas y forestales, estiércol o biomasa microbiana, según la organización de Naciones Unidas para la Alimentación y la Agricultura (FAO).

La FAO determinó que nuestro país cuenta con 130 millones de toneladas de biomasa disponibles para generar energía térmica y eléctrica.

A partir de la biomasa, mediante distintos procesos de conversión —que incluyen métodos termoquímicos, fisicoquímicos y bioquímicos—, se obtienen distintos tipos de biocombustibles, que luego son utilizados para la generación de energía térmica, mecánica y eléctrica.

La caña de azúcar y la biomasa

La caña de azúcar es la gramínea de mayor rendimiento en biomasa por unidad de área (397 ton/ha de materia seca) y de tiempo, superando a otras plantas de alto rendimiento como el maíz y el trigo.

FORESTACIONES ENERGÉTICAS

Durante este ejercicio pusimos en marcha un ensayo de cultivos de alta densidad para seguir profundizando la diversificación de nuestra matriz energética en el complejo industrial de Jujuy. Plantamos 30 hectáreas de ensayos de forestación energética con el objetivo de evaluar distintas especies de *Eucalyptus* y determinar la cantidad de biomasa producida por hectárea y por año.

Los ensayos se plantaron a distintas densidades de entre 2.200 y 2.700 plantas por hectárea y en suelos con diferentes características.

Las plantaciones forestales de alta densidad y rotación corta nos permitirán obtener madera para utilizar en calderas de biomasa con turnos de corte de las plantaciones de entre tres a cinco años.

Esta fuente de biomasa será un complemento de la malhoja y la fibra de la caña de azúcar, y facilitará la reconversión de la matriz energética de Ledesma, aumentando la participación de los combustibles renovables.

MAYOR GENERACIÓN DE BIOENERGÍA

Seguimos desarrollando cada vez más fuentes de energías alternativas. Estamos en etapa de evaluación, diseño y emplazamiento de un biodigestor anaeróbico para el tratamiento de subproductos de la fabricación de alcohol. Su puesta en marcha nos permitirá reemplazar entre 7 y 8% del gas que utilizamos actualmente.

47.061 kilolitros de bioetanol producidos en 2011-2012, lo que representa **86%** más que en el ejercicio anterior.

1.000 m³ de gas se reemplazan cada **2,8** toneladas de biomasa renovable que incorporamos a nuestro sistema energético.

Energía verde en la fábrica de Ledesma

40.000 toneladas de biomasa procesadas.

14.300 m³ de gas reemplazados por biomasa en nuestro sistema energético.

10% de reducción efectiva en el consumo de gas natural en el último año.

“Los biocombustibles pueden satisfacer sólo una pequeña fracción de las necesidades mundiales de energía, pero aquellos países que han sido bendecidos con condiciones ideales para producirlos en forma sostenible deben ser alentados.”

Luis Alberto Moreno, presidente del Banco Interamericano de Desarrollo.



Plantación de Eucalyptus en una finca de Ledesma, Jujuy.

NUESTRO COMPROMISO CON EL DESARROLLO SOSTENIBLE

Siguiendo nuestro compromiso con el desarrollo sostenible, desde 2007 estamos implementado el inventario anual de gases de efecto invernadero del complejo agroindustrial de Jujuy. El mismo incluye todas las actividades de operación propia, así como las actividades indirectas, como el transporte de materias primas y productos, y la gestión de residuos.

Como puede observarse, las medidas adoptadas redundaron en la reducción de las emisiones totales del complejo industrial de Jujuy en los últimos ejercicios.

Emisiones de gases de efecto invernadero (GEI) por tipo de gas (toneladas)

	2009-2010	2010-2011	2011-2012
CO2	512.110	451.817	456.309
CH4	94.279	98.110	80.315
N2O	66.147	60.112	63.567
Total CO2 equivalente	672.536	610.040	600.191

CO2: dióxido de carbono. CH4: metano. N2O: óxido nitroso.



Índice de emisiones de gases de efecto invernadero

Actualizamos por cuarto año consecutivo el inventario de emisiones de gases de efecto invernadero del complejo agroindustrial de Jujuy para evaluar los cambios en los procesos agrícolas industriales y, a partir de ello, identificar alternativas y medidas de mejora y de reducción de emisiones.

Naciones Unidas registró un proyecto de Ledesma para el desarrollo sostenible

Durante este ejercicio, la Organización de Naciones Unidas (ONU) registró oficialmente el proyecto de mejora de la eficiencia en la generación de energía en nuestro complejo industrial de Jujuy.

La obtención de este registro oficial por parte de Naciones Unidas es una validación de que estamos contribuyendo en forma efectiva al desarrollo sostenible a través de la reducción de emisiones y la protección de los recursos naturales estratégicos.

La reducción de emisiones responde a medidas de eficiencia energética en la autogeneración de vapor y electricidad para los procesos productivos, medidas de eficiencia en el transporte de caña y frutas hacia planta y en el transporte de productos finales hacia los centros de venta y mejoras en la gestión de los efluentes y en las prácticas agronómicas.

Gestión de residuos

En Ledesma procuramos minimizar y gestionar de manera eficiente los residuos sólidos, líquidos y gaseosos de nuestras actividades a efectos de tener al mejor desempeño ambiental. En el complejo agroindustrial de Jujuy buscamos transformar los residuos e incorporarlos al ciclo natural de transformación de las sustancias orgánicas e inorgánicas.

Ningún residuo sólido de Ledesma es derivado a puntos de disposición municipal. La gestión de residuos industriales del complejo agroindustrial de Jujuy se implementa bajo tres alternativas posibles: reutilización, reciclado o disposición final.

Aquellos residuos que por su condición y categoría carecen de valor de reuso o reciclaje son derivados a un operador autorizado, quien procede a su eliminación bajo estrictas normas ambientales. Este proceso además genera energía a partir de residuos renovables, reemplazando gas en sus procesos industriales.

1,6% redujimos las emisiones de gases de efecto invernadero en el último año.

8,7 toneladas por día de residuos sólidos transformados y embalados son vendidos para que sean utilizados como insumos en la producción de nuevos bienes.

1,3 toneladas por día de residuos para disposición final son derivadas a un operador autorizado para su utilización como energía renovable.



Predio de reciclado en el complejo industrial Ledesma.



Reciclado responsable

La gestión de residuos comienza en las áreas generadoras con la clasificación por tipo de residuos. Para ello en cada sector hay un puerto con tachos de colores determinados para cada tipo de residuo, todos los días hábiles el personal del Departamento de Medio Ambiente realiza la recolección por los puertos de cada área y los residuos clasificados son trasladados al predio de residuos sólidos industriales. Allí el personal reclasifica el material y lo prepara para la venta como material reciclable o para su disposición final.

En total son **10** toneladas diarias de residuos sólidos que procesamos en Ledesma, agregándoles valor para su reutilización en el mercado como un insumo para la producción de nuevos bienes y servicios.

Todos estos residuos sólidos no impactan en la generación de residuos de las localidades de Libertador General San Martín y Calilegua ya que son procesados por Ledesma.

ANEXO

La información de las páginas siguientes complementa lo expuesto en el cuerpo principal del anuario con el fin de responder a la Iniciativa de Reporte Global (*Global Reporting Initiative* - GRI).

ABLES Y RENOVABLES
ARGENTINA
RRA AL MUNDO

SOBRE EL PROCESO DE ELABORACIÓN DEL INFORME DE SOSTENIBILIDAD

El Informe de Sostenibilidad 2011/12 es el quinto informe realizado por Ledesma de acuerdo con los lineamientos de la Guía G3 de la Iniciativa de Reporte Global (GRI). Los anteriores corresponden a los ejercicios 2007/08, 2008/9, 2009/10 y 2010/11.

Para su elaboración se estableció un equipo de trabajo coordinado por la Gerencia Corporativa de Asuntos Institucionales que involucró en forma activa a todos los negocios de Ledesma, a la Gerencia de Recursos Humanos, a la Gerencia de Medio Ambiente y a la Gerencia de Finanzas.

Está compuesto por un cuerpo principal que incluye la carta del presidente y cinco capítulos que invitan a una lectura accesible, sintética y visual, maximizando nuestra capacidad de transmisión de valores y de información estratégica que se comunica en forma destacada en este ejercicio, y por un anexo que incorpora información complementaria para responder a la Iniciativa de Reporte Global.

La metodología de relevamiento de información, al igual que en años anteriores, involucró a todos los niveles y áreas de la compañía. La selección de la información relevante para publicar en este informe se realizó siguiendo el principio de materialidad de la Guía G3 GRI y de la serie AA1000 (*AccountAbility*).

GOBIERNO CORPORATIVO Y MODELO DE GESTIÓN

Asamblea de Accionistas

Ledesma es una sociedad anónima. El máximo órgano de decisión es la Asamblea de Accionistas. Todos los años se realiza al menos una reunión con temario propuesto por el Directorio o la Comisión Fiscalizadora (integrada por tres síndicos). Los directores y gerentes también participan de la Asamblea con voz pero sin voto (excepto que sean accionistas, en cuyo caso también tienen voto). Durante 2011 se reunió en una ocasión, el 7 de septiembre.

El Directorio

El órgano de gobierno y administración de la sociedad es el Directorio, conformado por un presidente, un vicepresidente y ocho directores, dos directores independientes y un director independiente suplente.

Son personas con larga experiencia en cargos ejecutivos dentro de la empresa, lo cual permite que la toma de decisiones se realice con un alto conocimiento de la cultura de la empresa y del funcionamiento de los negocios.

Modelo de gestión

En el ejercicio 2011-2012 se produjeron cambios en la organización de los negocios para lograr una mayor competitividad productiva, sin perder de vista la excelencia y el cuidado del medio ambiente.

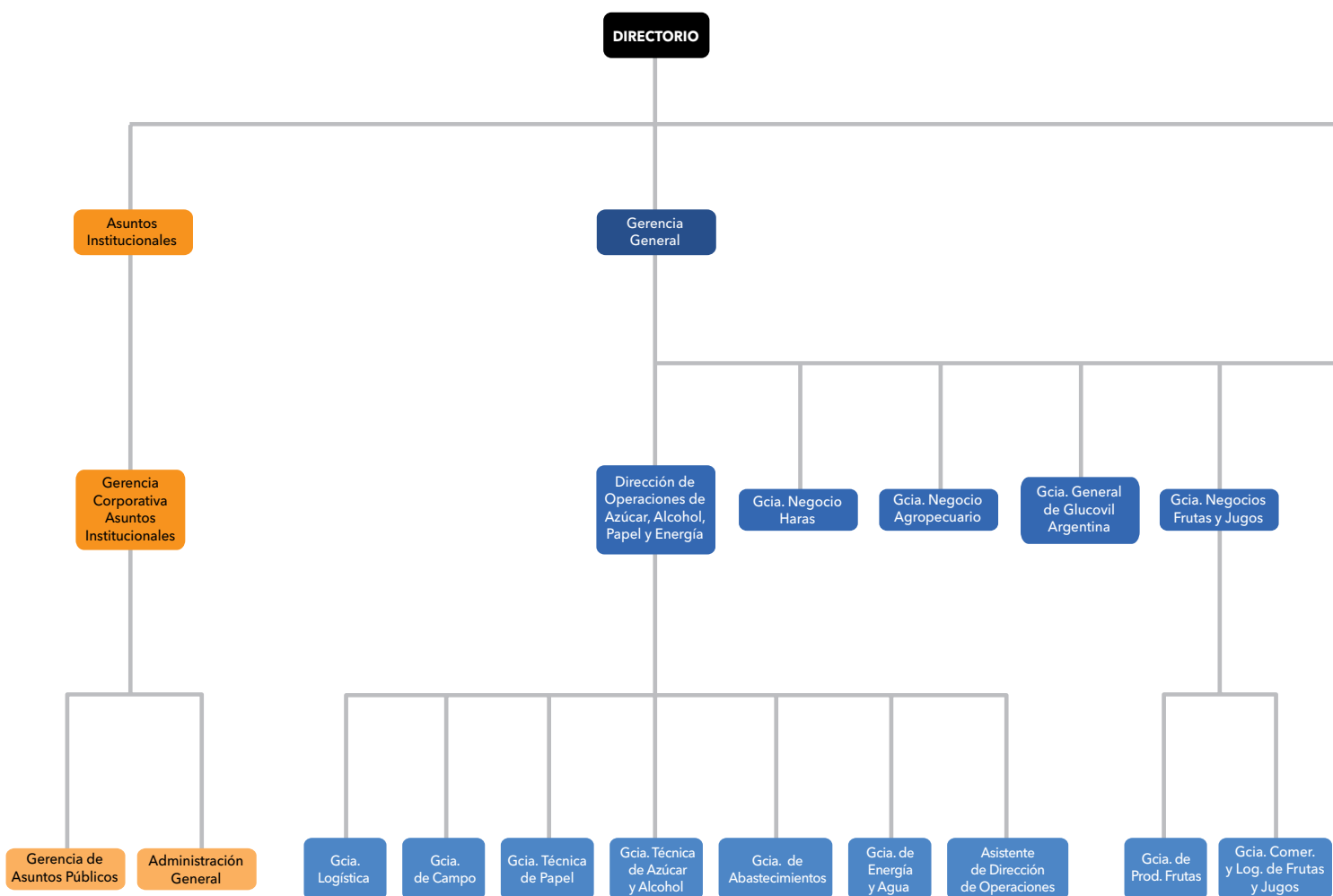
Se creó el Comité de Estrategia Empresario, la Dirección de Operaciones de Azúcar, Alcohol, Papel y Energía y la Gerencia de Medio Ambiente. A continuación se enumeran sus objetivos y funciones.

- Comité de Estrategia Empresario: tiene como objetivo principal evaluar las distintas estrategias de crecimiento y sustentabilidad del grupo.

- Dirección de Operaciones de Azúcar, Alcohol, Papel y Energía: tiene a su cargo las operaciones de los negocios azúcar y papel, y el abastecimiento y la logística de nuestros productos. Las gerencias de negocio azúcar y papel mantienen sus responsabilidades en la definición de la estrategia, la rentabilidad, la gestión comercial, la gestión de marketing y la entrega a clientes.
- Gerencia de Medio Ambiente: tiene como finalidad continuar profundizando la estrategia de sustentabilidad y cuidado del medio ambiente de la compañía.

En Ledesma tenemos comités integrados por miembros del Directorio y ejecutivos para tratar temas estratégicos que involucran diversas áreas y gerencias de la compañía.

- Comité de Recursos Humanos: integrado por miembros del Directorio y ejecutivos de la empresa. Es el órgano asesor del gerente general sobre los temas de equidad salarial y demás políticas de recursos humanos. Se reúne a pedido, aproximadamente cada dos meses.
- Comité de Medio Ambiente: integrado por miembros del Directorio y ejecutivos de la empresa. Dirige la estrategia de medio ambiente de la compañía.
- Comité de Responsabilidad Social Empresaria: integrado por miembros del Directorio y ejecutivos de la empresa. Dirige la estrategia de RSE de la compañía, supervisando la gestión del área de responsabilidad social empresaria, sus objetivos y proyectos.



DEFINICIONES INSTITUCIONALES

Orientaciones estratégicas del negocio

Integración: lineamiento sustancial para permitir el control de nuestros costos y la calidad de nuestros productos y servicios.

Autonomía financiera: autofinanciamiento de nuestras operaciones y minimización del riesgo crediticio.

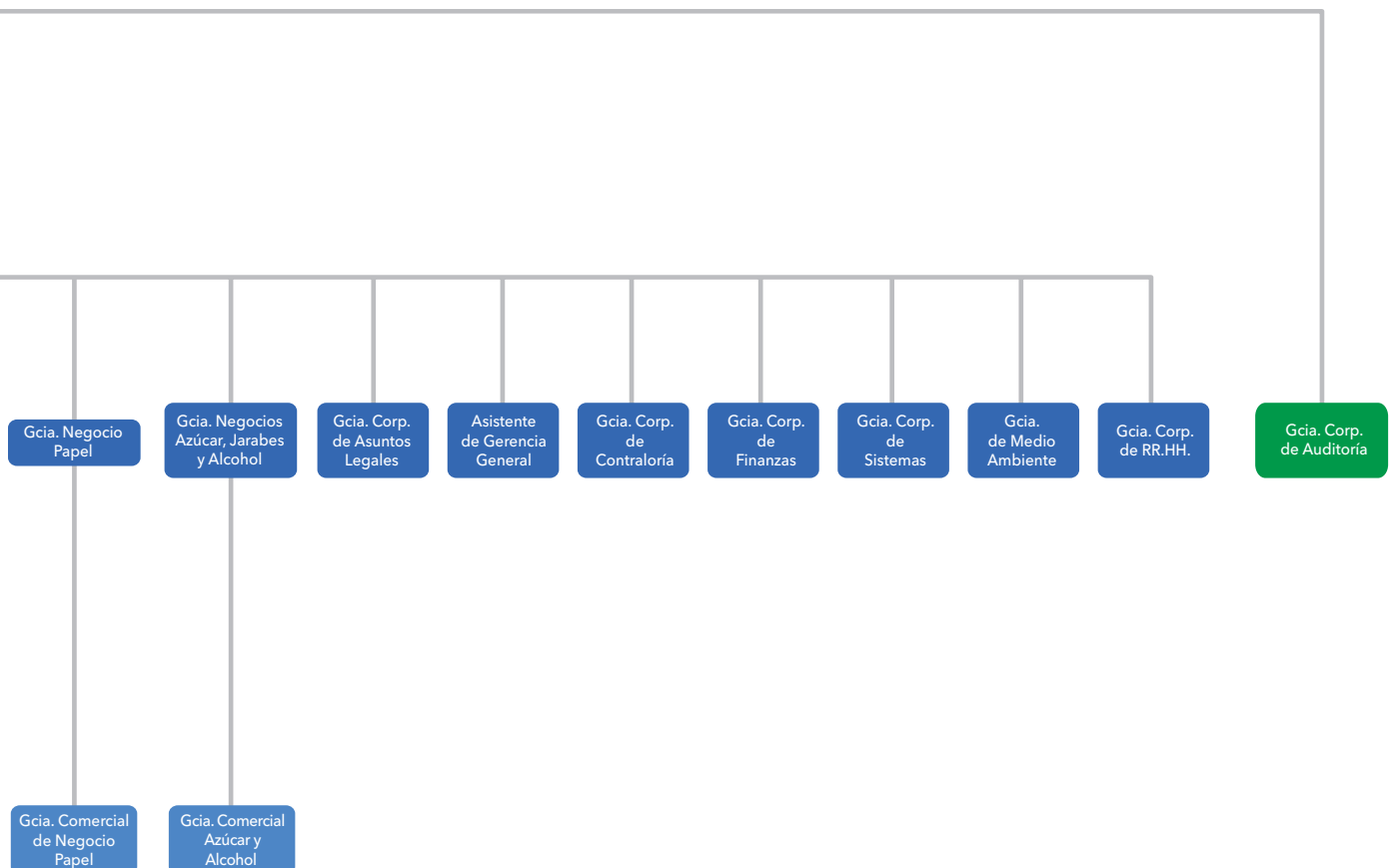
Foco: “machacar con inteligencia sobre el mismo clavo”. Debemos mantener este principio, evitando dispersar nuestros esfuerzos y atención.

Conducta: respeto a la comunidad, el medio ambiente, nuestros clientes, colaboradores, proveedores y accionistas.

Crecimiento: crecimiento del volumen de los negocios de la organización a lo largo de su historia.

Liderazgo: búsqueda del liderazgo en el desarrollo de nuestras actividades comerciales, fabriles y de gestión empresarial.

Anticipación y proactividad: consistentemente con nuestra vocación de liderazgo.



Investigación y desarrollo: tanto en los trabajos desarrollados en distintas áreas de la empresa como en la Chacra Experimental Agrícola Santa Rosa.

Liderazgo en costos: ser el productor de más bajo costo del mercado y comparable a los más eficientes a nivel internacional.

Productividad: optimización del aprovechamiento de los recursos.

Estándares de excelencia: alcanzar estándares de excelencia comparables a los mejores del mundo, haciendo foco en el cliente, la calidad y el servicio.

Inversiones: alcanzar y sostener a largo plazo las nuevas estrategias para incrementar el ritmo de inversiones.

Misión y visión de sus unidades de negocios

Negocio azúcar

Misión: brindar en forma permanente la mejor relación precio - calidad - servicio del mercado argentino, asegurando la mejora continua de nuestras operaciones y la obtención de niveles de seguridad, calidad y productividad comparables con los estándares más exigentes de la industria en el ámbito internacional.

Visión: ser la empresa líder del mercado argentino en el negocio del azúcar, de los jarabes de maíz y de sus productos derivados gracias a la preferencia de nuestros clientes y consumidores, a las utilidades brindadas a nuestros accionistas, al desarrollo personal y profesional de nuestros colaboradores, y al respeto y el cuidado del ambiente en el que actuamos.

Negocio papel

Misión: maximizar la rentabilidad que obtiene Ledesma con la fibra de caña de azúcar. Para ello debe crecer y satisfacer las necesidades de sus clientes, optimizando su competitividad básica en costos, su integración vertical, su participación de mercado y su fuerza de distribución, y lo debe hacer respetando su modelo cultural, sus principios y sus valores.

Visión: hacer sostenible en el tiempo el hecho de que es posible y rentable hacer papeles de calidad con la fibra de la caña de azúcar y sostener con ello el liderazgo de Ledesma en los mercados en los que participa.

Negocio frutas

Misión: producir y proveer frutas frescas, jugos, aceites y servicios de calidad, brindando atención personalizada a nuestros clientes de la Argentina y del mundo. Llevamos a cabo esta misión generando oportunidades de desarrollo para nuestros colaboradores, proveedores y comunidad, cuidando el medio ambiente y agregando valor para los accionistas.

Visión: ser reconocidos en el país y en el mundo como una empresa argentina citrícola líder en frutas frescas, jugos y aceites.

Negocio agropecuario

Misión: producir, bajo sistemas sostenibles, la mayor cantidad de unidades de productos con excelentes estándares de sanidad y calidad, utilizando la tecnología más avanzada del momento, satisfaciendo las metas de rentabilidad del negocio.

Visión: ser una empresa líder en el mercado argentino en el negocio agropecuario, gracias a la preferencia de nuestros clientes y proveedores, a las utilidades brindadas a nuestros accionistas, al desarrollo personal y profesional de nuestros colaboradores, y al respeto y el cuidado del ambiente en el que actuamos.

Glucovil

Misión: brindar en forma permanente la mejor relación precio - calidad - servicio del mercado regional, asegurando la mejora continua de nuestras operaciones y la obtención de niveles de seguridad, calidad y productividad comparables con los estándares más exigentes de la industria en el ámbito internacional.

Visión: ser la empresa de molienda húmeda de maíz elegida por los actores de los mercados principales en que operamos, gracias a la calidad y el servicio ofrecidos a nuestros clientes y consumidores, las utilidades brindadas a nuestros accionistas, el desarrollo personal y profesional de nuestros colaboradores, y el respeto y el cuidado del ambiente en el que actuamos.

Política ambiental

Ledesma considera el cuidado del ambiente y de los recursos naturales como condiciones esenciales para la generación sostenible de valor, y se compromete con los siguientes principios:

Cumplimiento de normas: asegurar el cumplimiento de nuestras actividades dentro del marco de la legislación ambiental vigente y aplicable en la materia.

Prevención y conservación: aplicar un enfoque preventivo, evaluando riesgos potenciales, a efectos de preservar los recursos naturales y la biodiversidad.

Responsabilidad: promover la responsabilidad ambiental en todos los niveles de la compañía, así como también entre proveedores, clientes y con las comunidades con las que opera.

Comunicación: comunicar y difundir las buenas prácticas ambientales desarrolladas por la empresa.

Mínimo impacto: evaluar y minimizar el impacto de los diferentes procesos productivos sobre el ambiente.

Máxima eficiencia: buscar maximizar la eficiencia en la utilización de energía y recursos naturales, fomentando el uso de energías renovables que minimicen el impacto sobre el clima.

Reciclado: fomentar los procesos ecoeficientes, optimizando el consumo de materias primas, reciclando residuos y materiales de rezago.

Calidad: alentar la aplicación de buenas prácticas ambientales y el uso de tecnologías respetuosas del ambiente, procurando alcanzar los estándares de las certificaciones internacionales.

Mejora continua: promover la mejora continua en las actividades industriales, productos y servicios, buscando alcanzar el más alto desempeño ambiental posible.

Compromiso: promover la formación, el entrenamiento y el compromiso del personal en materia ambiental en conformidad con los principios enunciados. Colaborar con entidades públicas y privadas en la búsqueda de una mayor conciencia ambiental.

Esta política se comunica a todo el personal, a proveedores y clientes, y se hace pública a través de la página de internet de Ledesma.

LA ESTRATEGIA DE SOSTENIBILIDAD DE LEDESMA

Procuramos alinear el crecimiento económico con el progreso social y el cuidado del medio ambiente. Esto forma parte de nuestro estilo de hacer negocios, es fundamental para la sostenibilidad de la empresa y constituye la esencia de nuestra responsabilidad social.

Trabajamos junto con diferentes actores sociales para compartir experiencias y actuar coordinadamente. En el ámbito social, a partir del diálogo y la colaboración con públicos clave, contribuimos al desarrollo sostenible de las comunidades donde estamos presentes. En este contexto realizamos, durante ocho años consecutivos, un estudio anual de expectativas, con el objetivo de procurar que los programas de responsabilidad social guarden una relación directa con las expectativas y los intereses de las comunidades locales.

Estamos comprometidos con el cuidado del medio ambiente. Realizamos esfuerzos para preservar la biodiversidad desde hace muchos años. En 1975 realizamos la donación de 75.000 hectáreas para la creación del Parque Nacional Calilegua y desde 2007 nos comprometimos, a través de un plan de ordenamiento de nuestras tierras en Jujuy, a la protección privada de 100.000 hectáreas adicionales en los límites de dicho parque y otras áreas silvestres.

Trabajamos cotidianamente para incorporar nuevos procesos y tecnologías en busca de la ecoeficiencia y la producción sostenible: una sólida política medioambiental marca el camino de todas nuestras acciones.

Nuestra estructura de responsabilidad social empresarial (RSE)

El Departamento de RSE se dedica exclusivamente a coordinar las actividades vinculadas al desarrollo sostenible dentro de la gestión del negocio.

La Gerencia de Asuntos Institucionales dirige y supervisa la gestión general del Departamento, que cuenta con un equipo de quince personas.

Para garantizar la sostenibilidad y proyección a largo plazo de las políticas de RSE, el Directorio realiza un seguimiento de la gestión y de los resultados de los proyectos de RSE.

La política de RSE se lleva a la práctica a través de un sistema de gestión propio (alineado al Pacto Mundial de Naciones Unidas, a la ISO 26.000 y a las bases del Premio Nacional de la Calidad) que estructura sistemáticamente los objetivos con las actividades y resultados.

Alianzas

Trabajamos cada vez más con otras empresas y organizaciones en temáticas de desarrollo sostenible. A través de estas alianzas se suman nuevos acuerdos con empresas y otras organizaciones sin fines de lucro.



Consejo Empresario Argentino
para el Desarrollo Sostenible



GRUPOS DE INTERÉS

Llamamos “grupos de interés” a todas aquellas organizaciones y personas con las que interactuamos a partir de nuestras operaciones: accionistas, empleados, clientes, proveedores y comunidad.

Comunicación

Al ser una empresa que cotiza en la Bolsa de Comercio de Buenos Aires, el canal más formal de comunicación es la información contable requerida por la Comisión Nacional de Valores (www.cnv.gov.ar). Incluye información como memoria y balance anual y estados contables trimestrales; información sobre remuneración del Directorio, actas de Asamblea, de Directorio y de Comisión Fiscalizadora; actas o informes del Comité de Auditoría, nóminas de órganos sociales y de gerentes, etcétera.

Otra fuente de información habitual y formal es nuestra página web: www.ledesma.com.ar. La página, a la que se puede acceder en español y en inglés, contiene la información relevante de la compañía y de los negocios, memorias y estados contables, y los informes de sostenibilidad. Asimismo, provee una sección de “novedades” donde se publican las comunicaciones más importantes.

Desde el ejercicio 2011-2012, contamos con nuevos canales oficiales de la empresa en las redes sociales Facebook ([Facebook.com/comunidadledesma](https://www.facebook.com/comunidadledesma)), Twitter (twitter.com/somosledesma), YouTube ([youtube.com/grupoledesma](https://www.youtube.com/grupoledesma)) y LinkedIn ([linkedin.com/company/ledesma-s.a.i](https://www.linkedin.com/company/ledesma-s.a.i)).

Contamos con una oficina de prensa destinada a responder a los pedidos de información de los medios de comunicación nacionales, provinciales e internacionales. Los temas habituales de comunicación son datos de producción, inversiones, dotación de personal, impacto e inversiones ambientales y actividades de responsabilidad social.

Comunicación con el público interno

Las dos herramientas principales son el boletín interno *enContacto* y un sistema de comunicación mediante carteleras, que se nutren de una red de 43 corresponsales de comunicación interna en las distintas localidades donde tiene operaciones la empresa.

Se difunde información de cada negocio (objetivos de trabajo, inversiones, planes de crecimiento, etc.), corporativa (mensajes de promoción de la salud y prevención de enfermedades, normas de seguridad e higiene, notas sobre los programas de RSE, etc.) y social (cumpleaños, eventos deportivos y culturales, etcétera).

Comunicación con los clientes

Ledesma cuenta con un grupo muy heterogéneo de clientes y consumidores de acuerdo con los distintos negocios de la empresa.

Negocio azúcar

Negocio	2010-2011	2011-2012
Azúcar	421	429
Alcohol	28	26
Bioetanol	6	6
Total	455	461

Selección de clientes: nos focalizamos en aquellos clientes que mejor se alinean con su estrategia de negocios, basándose principalmente en la valoración de la calidad y el servicio, la historia de buen desempeño comercial, la situación económico-financiera, la composición de su paquete accionario, los volúmenes y las modalidades de compras, el posicionamiento en su segmento y las características del segmento en el que participan.

Relación de clientes y consumidores: la novedad con respecto a la estrategia de relacionamiento con los clientes informada en el anuario anterior es el lanzamiento del nuevo canal de comunicación www.azucarledesma.com.ar y de canales oficiales de Azúcar Ledesma en las redes sociales Facebook ([Facebook.com/azucarledesma](https://www.facebook.com/azucarledesma)) y Twitter (twitter.com/azucarledesma).

Negocio papel

Cantidad de clientes*	2010-2011	2011-2012
Centros de copiado	33	30
Gráficas	412	395
Editoriales	12	14
Fabricantes de formularios continuos	25	23
Industriales	14	11
Convertidores	27	25
Mayoristas de papel	73	70
Subtotal insumos	596	568
Mayoristas de artículos de librería	123	124
Minoristas librería	373	378
Proveedores de empresas	157	147
Supermercados	24	25
Directo colegios	16	14
Empresas	203	184
Empresas del sector público	22	24
Subtotal consumo	918	896
Mercado externo	8	8
Total	1.514	1.464

* Se modificó la composición del cuadro debido a una modificación en la estructura comercial del negocio.

Actividades de relacionamiento

- Visitamos semanalmente a nuestros clientes, distribuidores, mayoristas y consumidores con el objetivo de desarrollar y consolidar la relación comercial. También se trabajó junto a su fuerza de venta con el fin de consolidar la cadena de valor.
- Participamos del concurso “Eslabones” para maestros de primero a cuarto grado, organizado por la editorial EDIBA, en el que se trabajó en clase el tema de “Fabricación de papel con fibra de caña de azúcar”. El premio fue una notebook para la maestra ganadora y un aula virtual para el colegio.
- Creamos la página Ledesma + caña (www.ledesmamascaña.com.ar) y se agregaron cinco juegos

en la web *jugaconexito.com*: “Manejá con Éxito”, “Geo”, “Armá tu mundo”, “Anagramas” y “Rompecabezas de los animales de las yungas”.

- Para dar a conocer el producto Ledesma + caña realizamos una campaña en el subte, un living ambientado dentro de la Universidad de Belgrano, y el envío del kit “Más caña” a periodistas y formadores de opinión.
- Realizamos el campeonato de fútbol para empleados de mayoristas libreros y campeonato de bowling exclusivo para mujeres empleadas de los mayoristas libreros.
- Llevamos a cabo una campaña en canales de cable para chicos con el comercial “Tutti frutti” y afiches en la vía pública del interior y del Área Metropolitana de Buenos Aires (AMBA) enfatizando la elaboración del papel con fibra de caña de azúcar.
- Realizamos la segunda edición del concurso “Ilusión a la impresión gráfica”, en el que participaron noventa gráficas del AMBA y el interior del país. El objetivo es entablar contacto directo con las gráficas que trabajan el papel Ledesma y premiar la excelencia gráfica. Se presentó un 65% más de trabajos que en la primera edición.
- Por segundo año consecutivo, dictamos el “Seminario de tecnología de fabricación de papel: procesos, tipologías y propiedades”, dentro del marco de la cátedra del arquitecto Horacio Bernadou de Tecnología Gráfica I y II de la carrera de Diseño Gráfico de la Facultad de Arquitectura, Diseño y Urbanismo de la Universidad de Buenos Aires.
- Realizamos reuniones con consumidores para conocer expectativas y necesidades, y para informarlos de las novedades del negocio y la empresa, elaboramos boletines informativos.
- Implementamos el proyecto Comercializadora Integrada de Papel (CIP), una herramienta de gestión que permite una atención más ágil y eficiente de la fuerza de venta.

Comunicación sobre temas relacionados con la sostenibilidad:

- En todas las piezas y materiales de comunicación desarrollados para el negocio, incorporamos el sello “Papel fabricado con fibra de caña de azúcar.”
- Cuaderno Ledesma + caña: con el objetivo de ampliar la oferta de productos renovables a los consumidores comprometidos con el cuidado de la naturaleza, desde 2011 se fabrica este cuaderno con elementos que cuidan el medio ambiente: tapa reciclada de seis envases TetraPak, espiral biodegradable y contratapa de cartón certificado.

Negocio frutas y jugos

Cientes por negocio	2010-2011	2011-2012
Fruta exportación	60	61
Fruta para mercado interno	43	41
Jugos	57	39
Total	160	141

Se han incorporado nuevos clientes de Brasil y de Estados Unidos.

Gestión de reclamos: contamos con un circuito de atención de reclamos sistematizado, documentado en una norma interna acorde a los sistemas de gestión de calidad e inocuidad certificados. Anualmente,

todas las áreas involucradas realizan un análisis de las causas de los reclamos y posibles acciones correctivas, en pos de una mejora continua.

Comunicación en temas relacionados con la sustentabilidad: el negocio está afiliado a Sedex (www.sedexglobal.com), organización sin fines de lucro dedicada a impulsar la mejora en las prácticas empresariales en las cadenas de suministro. Permite a las empresas miembro gestionar, con eficacia, las prácticas éticas y responsables de sus cadenas de suministro globales, y generar el intercambio de información, de manera segura y transparente, por internet. Se asienta sobre cuatro pilares: normativa laboral, salud y seguridad, medio ambiente e integridad empresarial.

Negocio agropecuario

El negocio agropecuario tiene 85 empresas clientes de prestigio nacional e internacional, que son fabricantes de alimentos balanceados para aves, de aceites y harinas de calidad, y exportadores directos de granos. Abastecemos de forma directa y sin intermediación a distintos clientes de carne y de cereales, y construimos con ellos relaciones de negocio de muchos años de confianza.

Glucovil Argentina

Doscientos noventa clientes de la industria apícola, de engorde de bovinos en corral, de tambos, de la industria avícola y cárnica, de la industria láctea, de mermeladas, de dulces y enlatados. Fraccionadores de jarabes edulcorantes y almidones, embotelladoras, fábricas de galletitas y panificadoras, industrias papeleras, industrias aceiteras, licoristas, bebidas alcohólicas y jugos.

Proveedores

Contamos con un grupo heterogéneo de empresas proveedoras, de acuerdo con su magnitud, localización geográfica y por los sectores industriales a los que pertenecen.

Negocio azúcar

Empresas*	2010-2011	2011-2012
Cantidad	889	944
Facturación	\$ 401 millones	\$ 453 millones

* Principales rubros: insumos, repuestos, combustible, maquinaria, reparaciones. No se incluye a los proveedores de logística, transporte y distribución.

Negocio papel

Empresas*	2010-2011	2011-2012
Cantidad	933	1.031
Facturación	\$ 315 millones	\$ 317,8 millones

* Principales rubros: papeles especiales y cartones, celulosa, cargas minerales, almidón. No se incluye a los proveedores de logística, transporte y distribución.

En los negocios de azúcar y papel, el sistema de evaluación de proveedores de insumos críticos se aplica de acuerdo con la norma ISO 9001:2000 y en los aspectos de seguridad se opera según el Sistema de Control de Pérdidas Det Norske Veritas.

Negocio frutas y jugos

Empresas*	2010-2011	2011-2012
De insumos:	433	407
Facturación	\$ 59,6 millones	\$ 63,6 millones
De frutas:	57	36
Facturación	\$ 158,5 millones	\$ 52 millones
Total	490	443
Facturación total	\$ 218,10 millones	\$ 115,6 millones

* No se incluye a los proveedores de logística, transporte y distribución.

Para la gestión de los proveedores se aplican procedimientos que tienen en cuenta los requisitos de las normas como ISO 9001, HACCP (Hazard Analysis and Critical Control Points), Global GAP y otras, certificadas por el negocio.

Negocio agropecuario

Empresas*	2010-2011	2011-2012
Cantidad	1.072	868
Facturación	\$ 63,9 millones	\$ 65,5 millones

* Principales rubros: semillas, fertilizantes, agroquímicos, maquinarias y estructura, combustibles y lubricantes y ganadería.

Para asegurar un mutuo beneficio, buscamos generar relaciones de largo plazo con nuestros proveedores, por lo que mantenemos una comunicación fluida mediante diferentes canales, para poder atender nuestros requerimientos en tiempo y forma.

Como en cada campaña, organizamos con los contratistas de siembra, pulverización y cosecha capacitaciones con especialistas en cada tema para mejorar la calidad de los trabajos y desarrollar protocolos junto con el área técnica de La Biznaga, que luego serán implementados en las distintas zonas.

Glucovil

Empresas	2011-2012
Proveedores de bienes y servicios	564
Proveedores de maíz	95
Facturación	\$ 355 millones

Programa de Desarrollo de Proveedores Locales en Ingenio

El Programa Ledesma de Desarrollo de Proveedores Locales busca generar fuentes de empleo en la provincia de Jujuy a través del crecimiento de proveedores locales que tengan el potencial de reemplazar a proveedores radicados en otras provincias.

El programa se inició en 2001 como un ciclo de capacitaciones para los proveedores. A partir de 2005, y teniendo en cuenta los requerimientos de las empresas participantes, se lanzó una nueva edición del programa, llamada Programa Ledesma de Desarrollo de Proveedores Locales, en la que la Fundación Jujueña para el Desarrollo Sustentable (FUJUDES) actúa como tutor de los proveedores. El principal objetivo de FUJUDES consiste en estudiar, diseñar e implementar programas dirigidos a generar un mayor desarrollo de la provincia de Jujuy y la región del NOA.

La tutoría consiste en buscar fuentes adecuadas de financiamiento para los proveedores y asistirlos en la preparación de la documentación a presentar para procurar el financiamiento, brindar apoyo en la gestión de negocio de los proveedores, realizar análisis de costo y actividades de investigación relativas a los proveedores, y realiza otras actividades que los compradores consideren útiles para alcanzar de modo más efectivo los objetivos trazados. En el ejercicio informado han participado cuatro proveedores.

Comunidad

Las comunidades cercanas al complejo agroindustrial en Jujuy son un grupo de interés fundamental ya que están dentro de lo que la empresa ha definido como “área de impacto directo”, que es la zona donde vive la mayor cantidad de gente que trabaja en la empresa.

Los principales canales de comunicación son el Centro de Visitantes Ledesma, el Estudio de Percepción Anual que se realiza desde 2004, y entrevistas y relevamientos individuales y grupales con empleados y miembros de la comunidad, de acuerdo con los proyectos en marcha.

INDICADORES DE DESEMPEÑO SOCIAL

Cantidad de empleados

	Julio de 2011	Julio de 2012
Cosechero	1.136	1.201
Permanente	3.795	3.881
Temporario	2.920	2.663
Total	7.851	7.745

Por localización

	Julio de 2011	Julio de 2012
Ingenio	6.382	6202
CABA	492	526
San Luis	447	485
Salta	265	269
Provincia de Buenos Aires	167	175
Entre Ríos	46	43
Mendoza	14	14
Bahía Blanca	11	11
Rosario	11	11
Tucumán	11	4
Córdoba	6	5
Total	7.851	7.745

Distribución por edad, a julio de 2012*

	Cantidad	Porcentaje
26-30 años	1.655	21%
36-40 años	2.795	36%
46-50 años	1.489	19%
56-60 años	1.245	16%
Mayor a 61 años	561	7%
Total	7.745	100%

* Se puede acceder a la información sobre 2011 en el anexo complementario al Informe de Sostenibilidad 2010/11, publicado en www.ledesma.com.ar.

Cuadro de rotación por edades y sexo, a julio de 2012*

	Bajas femenino	Bajas masculino	Total bajas	Rotación femenino	Rotación masculino	Total rotación
Menor a 21 años	0	8	8	0%	17%	17%
21-25 años	6	37	43	13%	9%	9%
26-30 años	16	33	49	16%	4%	5%
31-35 años	5	23	28	5%	2%	2%
36-40 años	6	16	22	7%	2%	2%
41-45 años	1	8	9	2%	1%	1%
46-50 años	0	11	11	0%	2%	2%
51-55 años	0	8	8	0%	1%	1%
56-60 años	0	13	13	0%	3%	2%
61-65 años	4	56	60	18%	12%	12%
Total	38	213	251	7%	3%	4%

* Se puede acceder a la información sobre 2011 en el anexo complementario al Informe de Sostenibilidad 2010/11 publicado en www.ledesma.com.ar.

La variable de análisis para la Gerencia de Recursos Humanos es la rotación voluntaria, que es significativamente menor a la media del mercado.

Empleados cubiertos por convenio colectivo de trabajo

GREMIO	Julio de 2011	Julio de 2012
Alimentación (IL)*	1,3%	1%
Azucareros (IL)	45,9%	46%
Carga y descarga (BA)**	0,7%	1%
Citricultura (IL)	24,6%	23%
Comercio (BA)	0,6%	1%
Contrato de aprendizaje (IL)	0,5%	0%
UATRE (Buenos Aires y Entre Ríos)	1,9%	2%
Papeleros (IL)	4,8%	5%
Alimentación (VM)***	1,3%	2%
Papeleros (VM)	0,9%	1%
Gráficos (VM)	1,4%	2%
Total en convenio	83,8%	83%
Fuera de convenio	16,2%	17%

* Ingenio Ledesma

** Buenos Aires

*** Villa Mercedes

Capacitación y desarrollo

- Un 70% de las actividades realizadas corresponden a capacitaciones técnicas, quedando demostrada la importancia de las actualizaciones y la mejora continua en todos los procesos de la compañía.
- En fábrica de papel y fábrica de azúcar y alcohol se implementaron nuevamente con éxito los programas para aprendices denominados “Escuela Celulósico Papelera” (quince aprendices) y “Escuela Azucarera Alcohólica” (quince aprendices), respectivamente.
- Se implementó por primera vez un programa llamado “Técnicos de alcohol”, con características similares a las escuelas, pero destinado a técnicos de la planta.
- En los frentes de cosecha de frutas se desarrollaron actividades de capacitación para aproximadamente trescientas personas sobre concientización respecto de la alimentación y el proceso de digestión, y en segundo término una combinación de ejercicios de precalentamiento muscular.
- En Gerencia de Campo se desarrolló, como todos los años, el programa de formación para operarios de tareas especiales, aprendices agrónomos y ayudantes de supervisor (cuarenta y nueve aprendices).
- Se implementaron capacitaciones corporativas, como el Programa de Jóvenes Profesionales (trece asistentes), inglés, informática, normativas lingüísticas, educación empresarial, alto impacto. Además, se fomenta la realización de actividades con participación de distintas gerencias, cuando la temática es general y de interés en distintos sectores.

- Capacitación en temas de sustentabilidad: desde 2011, se incorporó en el módulo de jóvenes profesionales la temática de sustentabilidad, compuesta por los módulos de medio ambiente y de RSE.

Capacitaciones*						
Año	2009		2010		2011	
Negocio / gerencias	Horas de capacitación	% de horas de capacitación por horas trabajadas	Horas de capacitación	% de horas de capacitación por horas trabajadas	Horas de capacitación	% de horas de capacitación por horas trabajadas
Negocio azúcar, jarabes y alcohol	31.591,2	0,43%	23.374,5	0,32%	25.665,0	0,32%
Negocio papel	6.910,0	1,05%	7.209,3	0,18%	8.037,0	0,75%
Negocio frutas y jugo	3.380,5	0,09%	7.063,3	0,18%	4.193,9	0,13%
Gerencias corporativas	3.233,0	0,40%	3.516,0	0,43%	2.043,0	0,21%
Total	0	0,38%	41.163	0,31%	39.939	0,30%

* Información correspondiente al complejo agroindustrial de Ledesma, Jujuy.

Evaluaciones de desempeño: en 2011 se implementó por primera vez la etapa de “autoanálisis”. La implementación se realizó de manera progresiva y abarcó desde mejoras en la metodología de evaluación hasta charlas de capacitación y soporte sobre el software. Los resultados serán evaluados y reflejados en el período posterior.

Beneficios para empleados

- **Medicina prepaga:** todos los empleados fuera de convenio pueden optar entre Medicus, Galeno o Swiss Medical, cubriendo los costos para el empleado y su grupo familiar primario.
- **Gimnasio / club:** en cada localización se ofrece a los empleados alguna opción para practicar actividades deportivas a precios preferenciales.
- **Vivienda:**
 - Se otorgan viviendas a profesionales que se radican en el complejo agroindustrial de Ledesma en Jujuy.
 - Se está realizando un programa de viviendas en Jujuy que alcanzará a mil empleados dentro de convenio.
- **Préstamos:** se otorgan préstamos al personal para diferentes fines.
- **Subsidios:** se otorgan subsidios a empleados para determinados tratamiento médicos y para empleados con hijos universitarios que están radicados en Jujuy.
- **Bonus:** se otorgan gratificaciones a determinadas personas una vez al año.
- Clases de inglés y de informática de acuerdo con la necesidad del puesto.
- Celebraciones institucionales como el festejo del día del secretario/a y las fiestas de fin de año en Buenos Aires, Jujuy y San Luis.
- Campeonato de fútbol.

INDICADOR DE DESEMPEÑO ECONÓMICO

Inversión en la comunidad	2010-2011	2011-2012
Ledesma		
Subsidios internos Grupo Ledesma	\$ 931.695	\$ 1.354.507
A empleados	\$ 91.150	\$ 138.116
Clubes	\$ 840.545	\$ 1.216.391
Proyectos y donaciones	\$ 1.833.704	\$ 2.532.124
Total Ledesma	\$ 2.765.399	\$ 3.886.631
Fundación Ingenio Ledesma*	\$ 236.806	\$ 229.892
Donaciones de Presidencia	\$ 793.579	\$ 1.061.738
Glucovil Argentina	\$ 75.529	\$ 55.604

* El ejercicio es de año calendario; por tanto, se informan 2010 y 2011.

MEDIO AMBIENTE

Biodiversidad

Plan de Ordenamiento Territorial

Somos la primera empresa en la Argentina en realizar un plan de estas características, de manera de compatibilizar nuestro crecimiento productivo con el mejor cuidado del medio ambiente. El plan es un estudio general de las tierras de Ledesma en Jujuy, que determina con rigor científico dónde podría realizarse transformación agrícola y dónde debería preservarse la vegetación natural. Realizamos este plan con el asesoramiento de la Fundación ProYungas, la máxima autoridad científica sobre las yungas.

De las 157.000 hectáreas pertenecientes a la compañía, el Plan establece un límite máximo de hasta 61.000 hectáreas para uso productivo (39%) y destina 96.000 hectáreas (61%) a la conservación de los sistemas naturales. Este Plan fue aprobado por la provincia de Jujuy como autoridad de aplicación y obtuvo la adhesión de la Administración de Parques Nacionales y de las organizaciones no gubernamentales Fundación Vida Silvestre Argentina y Greenpeace Argentina.

En el ejercicio informado, se han presentado y aprobado, en el marco de la Ley de Bosques, los proyectos para la elaboración del plan de conservación de áreas restringidas al uso agrícola, según se definió en el Plan. Los recursos que nos fueron otorgados serán aplicados a la elaboración del plan de conservación. Se incorporarán dentro del total de superficie asignada al uso agrícola de sectores donde se desarrollarán forestaciones energéticas con ciclos de corte reducidos (cuatro años).

Consumo indirecto de energía por fuentes primarias

Producción, consumo compra y venta de energía eléctrica (MWh)	2010-2011	2011-2012
Producción total	275.163	291.385
Consumo (MWh)		
Autoproducción	268.095	286.391
Comprada a la red	6.172	8.743
Total	274.267	295.134
Venta neta (MWh)		
Electricidad vendida a la red	7.068	4.994
Venta neta (electricidad vendida - electricidad comprada)	896	-3.749

Emisiones de gases de efecto invernadero (GEI) según su alcance (toneladas)

Concentraciones en aire ambiente. Promedio diario (mg/ Nm3)*	2009-2010	2010-2011	2011-2012
Emisiones directas Alcance 1	610.718	559.358	549.691
Emisiones indirectas Alcance 2	13.619	13.619	12.697
Alcance 3	48.199	37.503	37.804
Total Co2 equivalente	672.532	610.040	600.191

* Emisiones totales de alcance 1, 2 y 3, para cada uno de los GEI en toneladas de CO2 equivalente.

NO, SO y otras emisiones significativas al aire por tipo y peso

Concentración atmosférica de material particulado y gases de combustión

Concentraciones en aire ambiente. Promedio diario (mg/ Nm3)*	2010-2011	2011-2012	Decreto Jujuy**
Material particulado (PM10)	0,078	0,074	0,15
Dióxido de nitrógeno	0,08	0,11	0,18
Dióxido de azufre	0,04	0,03	0,4
Monóxido de carbono***	0,4	0,7	10

* Concentraciones máximas diarias (24 horas) en aire, en condición durante zafra, en situación hipotética más desfavorable.

** Decreto Jujuy N° 5.980, normas de calidad aire ambiente (promedio diario, mg/Nm3).

*** Valor promedio para 8 horas.

Efluentes líquidos de origen industrial

El 86 % de los efluentes industriales son destinados a riego. El 14% restante, por su elevada carga residual, es derivado al Sistema Integral de Tratamiento de Efluente (SITE) que Ledesma instaló hace nueve años. El mismo consta de cuatro etapas que se desarrollan en la secuencia siguiente:

- Separación primaria, que permite retener sólidos precipitables y en suspensión.
- Fase anaeróbica, que a partir de procesos biológicos y en condiciones anaeróbicas reduce carga en el efluente.
- Fase aeróbica, que a través de veintisiete aireadores que inyectan oxígeno oxida la carga orgánica soluble.
- Una última fase de pulimiento o terminación en dos lagunas de 30 y 34 hectáreas totales de espejo de agua.

Esta secuencia, con tiempo de residencia de aproximadamente cuarenta y cinco días, permite alcanzar la calidad de vuelco de los efluentes a cauces públicos que la normativa demanda.

Transformación de vinaza en fertilizante

El efluente de vinaza es destinado a riego entre los meses de agosto hasta el inicio del período de lluvia. Fuera de ese período, a piletas de evaporación.

Los sólidos retenidos y secados son derivados a pista de compostaje para ser distribuidos en campo.

En 2010, Ledesma –asociada con los ingenios Tabacal y San Isidro–, en el marco de los proyectos de bioenergía promovidos por el Ministerio de Ciencia y Técnica de la Nación, instaló una planta piloto para el tratamiento de la vinaza. Durante el ejercicio que se informa, se han podido identificar los aspectos operacionales y tecnológicos a ser tenidos en cuenta para realizar un emprendimiento a escuela comercial.

Entre los proyectos de bioenergía, la producción de biogas a partir de la vinaza es una opción bajo estudio e implementación a escala comercial. Su viabilidad está asociada a la transformación de la matriz energética a partir de fuentes renovables que Ledesma ha comprometido en su estrategia a largo plazo.

Residuos sólidos

Generación por tipo de residuo (t)	2010-2011	2011-2012
Aceites usados	120	189
Residuos con hidrocarburos	366,8	61,8
Reactivos de laboratorio	0,5	0,5
Asbestos y amianto	9,9	11,8
Total residuos peligrosos	497,2	263,1
Orgánicos	96.011	100.006
Residuos sólidos industriales (chatarra, celulosa, plástico)	3.016	2.629
Total residuos no peligrosos	99.027	102.635
Total residuos	99.524	102.898

Generación de residuos peligrosos por tipo de disposición (t)	2010-2011	2011-2012
Valorización energética (uso como combustible)	486,8	250,8
Enterramiento confinado (asbestos y amianto)	9,9	11,8
Almacenamiento transitorio <i>in situ</i>	0,5	0,5
Total generado	497,2	263,1

Generación de residuos no peligrosos por tipo de disposición (t)	2010-2011	2011-2012
Chatarra metálica	2.012,8	1.810,7
No metálicos (celulosa, plásticos, bolsas)	968,1	817,8
Total reciclaje	2.980,9	2628,5
Reutilización de residuos sólidos industriales	34,8	7,7
Cáscara cítrica (planta de jugos)	40.710	67.426
Fibra de papel recuperada	4.870	4.901
Residuos orgánicos de patio de caña	2.406	2.640
Cenizas de calderas	45.250	44.340
Otros	2.775	2.970
Total aplicación en suelos agrícolas	96.011	122.277
Total generado	99.026,7	124.913,2



Presentamos la tabla de indicadores de la Guía G3 de la Iniciativa de Reporte Global (GRI) donde indicamos las páginas del Informe de Sostenibilidad 2011/12 en las cuales se responde a los indicadores de acuerdo con un nivel de aplicación C. Los números que se colocan entre paréntesis corresponden a las referencias al final del cuadro.

Mostramos nuestro compromiso con los 10 Principios del Pacto Mundial de Naciones Unidas y cumplimos con la elaboración de la Comunicación sobre el Progreso (COP) para 2012. Los indicadores en letra cursiva responden a los 10 Principios del Pacto Mundial de Naciones Unidas.

Para más información: www.globalreporting.org, www.pactoglobal.org.ar

1. Visión y estrategia		Ubicación
1.1	Declaración del máximo responsable	6
1.2	Descripción de los principales impactos, riesgos y oportunidades	N/D
2. Perfil		
2.1	Nombre de la organización	6
2.2	Principales marcas, productos y/o servicios	23-49
2.3	Estructura operativa	17, 96-97
2.4	Localización de la sede principal	17
2.5	Países en los que opera	17
2.6	Naturaleza de la propiedad y forma jurídica	95
2.7	Mercados servidos	17, 24, 31-38, 46
2.8	Dimensiones de la organización informante	15
2.9	Cambios significativos del período	31, 35, 49
2.10	Premios y distinciones recibidos	(1)
3. Parámetros de la memoria		
3.1	Período cubierto por la información	(2)
3.2	Fecha de la memoria anterior más reciente	95
3.3	Ciclo de presentación de memorias	(3)
3.4	Punto de contacto para cuestiones de la memoria	(4)
3.5	Proceso de definición del contenido	95
3.6	Cobertura de la memoria	6
3.7	Existencia de limitaciones de alcance	(5)
3.8	Aspectos que puedan afectar la comparación informativa	(6)
3.9	Técnicas de medición para elaborar los indicadores	(7)
3.10	Efectos de las correcciones de información de informes anteriores	(6)
3.11	Cambios significativos respecto de períodos anteriores sobre alcance y cobertura	(5)
3.12	Tabla que indica la localización de los contenidos básicos en la memoria	114-118
3.13	Política y práctica sobre verificación externa	N/A

4. Gobierno, compromisos y participación con los grupos de interés

4.1	Estructura de gobierno	8
4.2	Características de la presidencia del Consejo	(8)
4.3	Consejeros independientes o no ejecutivos	8
4.4	Comunicación entre accionistas y empleados, y el máximo órgano de gobierno	95, 101, (9)
4.5	Vínculo entre la retribución de los directivos y ejecutivos y el desempeño de la organización	N/D
4.6	Procedimientos implantados para evitar conflictos de intereses en el máximo órgano de gobierno	N/D
4.7	Capacitación de los miembros del Consejo en temas de sostenibilidad	N/D
4.8	Declaración, misión, valores y códigos sobre sostenibilidad	14, 97-100
4.9	Evaluación del desempeño de la organización sobre sostenibilidad por parte del Consejo	N/D
4.10	Evaluación del propio Consejo en temas de sostenibilidad	N/D
4.11	<i>Principio de precaución</i>	99
4.12	Principios o programas sociales, ambientales y económicos desarrollados en la comunidad	53-69
4.13	Principales asociaciones a las que pertenezca y grado de implicación	100
4.14	Relación de grupos de interés de la organización	39-40, 49, 106
4.15	Procedimiento para la definición de los grupos de interés	106
4.16	Enfoques utilizados para la participación de los grupos de interés	106
4.17	Aspectos de interés surgidos de la participación de los grupos de interés	57, 60-63, 65

INDICADORES DE DESEMPEÑO ECONÓMICO

EC1 (P)	Principales magnitudes económicas	15, 110
EC2 (P)	<i>Consecuencias financieras, otros riesgos y oportunidades debido al cambio climático</i>	85-88, 90
EC3 (P)	Cobertura de las obligaciones de la organización debidas a programas de beneficios sociales	(10)
EC4 (P)	Ayudas financieras significativas recibidas de gobiernos	N/D
EC5 (A)	<i>Rango entre el salario inicial estándar y el salario mínimo local</i>	N/D
EC6 (P)	Política, prácticas y proporción de gasto con proveedores locales	62
EC7 (P)	<i>Procedimientos para la contratación y proporción de altos directivos locales</i>	(11)
EC8 (P)	Inversiones en infraestructura y servicios para el beneficio público	57, 67
EC9 (A)	Entendimiento, descripción y alcance de impactos económicos indirectos significativos	(12)

INDICADORES DE DESEMPEÑO SOCIAL: PRÁCTICAS LABORALES Y TRABAJO DECENTE

LA1 (P)	Desglose de empleados por tipo de empleo, contrato y región	107
LA2 (P)	<i>Nº total de empleados y rotación media de empleados, desglosados por grupo de edad, sexo y región.</i>	107-108
LA3 (A)	Beneficios sociales para empleados con jornada completa	57, 69, 109-110
LA4 (P)	<i>Porcentaje de empleados cubiertos por un convenio colectivo</i>	108
LA5 (P)	<i>Periodo(s) mínimo(s) de preaviso relativo(s) a cambios organizativos</i>	(13)
LA6 (A)	<i>Porcentaje del total de trabajadores que está representado en comités de seguridad y salud</i>	N/D

LA7 (P)	Tasas de absentismo, enfermedades profesionales, días perdidos y nº de víctimas mortales	N/D
LA8 (P)	Programas de educación, formación, asesoramiento, prevención y control de enfermedades graves	54-56, 69
LA9 (A)	Asuntos de salud y seguridad cubiertos en acuerdos formales con sindicatos	N/D
LA10 (P)	Promedio de horas de formación al año por empleado, desglosado por categoría de empleado	N/D
LA11 (A)	Programas de gestión de habilidades y de formación continua de trabajadores	53-55, 109
LA12 (A)	Porcentaje de empleados que reciben evaluaciones regulares del desempeño y de desarrollo profesional	N/D
LA13 (P)	Órganos de gobierno corporativo y plantillas, por sexo, edad, pertenencia minoría	N/D
LA14 (P)	Relación entre salario base de los hombres con respecto al de las mujeres, por categoría profesional	(14)

INDICADORES DE DESEMPEÑO SOCIAL: DERECHOS HUMANOS

HR1 (P)	Porcentaje y Nº total de acuerdos de inversión con cláusulas de derechos humanos	N/D
HR2 (P)	Porcentaje de proveedores analizados en materia de derechos humanos, y medidas adoptadas	N/D
HR3 (A)	Horas de formación de los empleados sobre políticas y procedimientos relacionados con derechos humanos	N/D
HR4 (P)	Nº total de incidentes de discriminación y medidas adoptadas	(15)
HR5 (P)	Actividades contra la libertad de asociación y medidas correctoras	(15)
HR6 (P)	Actividades con riesgo de explotación infantil y medidas correctoras	(15)
HR7 (P)	Actividades con riesgo de trabajos forzados, no consentidos y medidas correctoras	(15)
HR8 (A)	Porcentaje del personal de seguridad formado en derechos humanos	N/D
HR9 (A)	Nº total de incidentes relacionados con violaciones de los derechos de los indígenas y medidas adoptadas	(15)

INDICADORES DE DESEMPEÑO SOCIAL: SOCIEDAD

SO1 (P)	Programas y prácticas para evaluar y gestionar impactos en las comunidades	59-66, 106
SO2 (P)	Porcentaje y número total de unidades de negocio analizadas con respecto a riesgos con la corrupción	(16)
SO3 (P)	Porcentaje empleados formados en anticorrupción	(17)
SO4 (P)	Medidas tomadas en respuesta a incidentes de corrupción	N/D
SO5 (P)	Posición en las políticas públicas y participación en el desarrollo de las mismas y de actividades de lobbying	N/D
SO6 (A)	Aportaciones financieras y en especie a partidos políticos o a instituciones relacionadas	N/D
SO7 (A)	Nº total de acciones por causas relacionadas con prácticas monopolísticas y contra la libre competencia	N/D
SO8 (P)	Valor monetario de sanciones, multas y nº total de sanciones no monetarias por incumplimiento de leyes	N/D

INDICADORES DE DESEMPEÑO SOCIAL: RESPONSABILIDAD DE PRODUCTO

PR1 (P)	Fases del ciclo de vida de los productos y servicios evaluadas en la salud y seguridad de los clientes	N/D
---------	--	-----

PR2 (A)	Nº total de incidentes derivados del incumplimiento de la regulación legal o de los códigos voluntarios	N/D
PR3 (P)	Procedimiento para la información y etiquetado de productos y servicios	N/D
PR4 (A)	Nº total de incumplimientos relativos a la información y al etiquetado de los productos y servicios	N/D
PR5 (A)	Prácticas con respecto a la satisfacción del cliente	32, 39, 101-
PR6 (P)	Procedimiento y programa de cumplimiento con la normativa de comunicaciones de marketing	(18)
PR7 (A)	Nº total de incidentes por incumplimiento de las regulaciones relativas a las comunicaciones de marketing	N/D
PR8 (A)	Nº total de reclamaciones con el respeto a la privacidad y la fuga de datos personales de clientes	N/D
PR9 (P)	Coste de multas por incumplimiento de la normativa sobre suministro y el uso de productos y servicios	N/D

INDICADORES DE DESEMPEÑO MEDIOAMBIENTAL

EN1 (P)	Materiales utilizados, por peso o volumen	N/D
EN2 (P)	Porcentaje de materiales utilizados que son valorizados	N/D
EN3 (P)	Consumo directo de energía por fuentes primarias	85, (19)
EN4 (P)	Consumo indirecto de energía por fuentes primarias	111, (19)
EN5 (A)	Ahorro de energía debido a la conservación y a mejoras en la eficiencia	85-88
EN6 (A)	Iniciativas para proporcionar productos y servicios eficientes en el consumo de energía	N/A
EN7 (A)	Iniciativas para reducir el consumo indirecto de energía	N/D
EN8 (P)	Captación total de agua por fuentes	N/D
EN9 (A)	Fuentes de agua que han sido afectadas significativamente por la captación de agua	N/D
EN10 (A)	Porcentaje y volumen total de agua reciclada y reutilizada	N/D
EN11 (P)	Terrenos en propiedad, arrendados o gestionados de alto valor de biodiversidad en zonas no protegidas	73-76
EN12 (P)	Impactos en espacios naturales protegidos y no protegidos de alto biodiversidad	73-76
EN13 (A)	Hábitats protegidos o restaurados	76-79
EN14 (A)	Estrategias y acciones implantadas y planificadas para la gestión de impactos sobre la biodiversidad	79, 110
EN15 (A)	Nº de especies cuyos hábitats se encuentren en áreas afectadas por las operaciones	79
EN16 (P)	Emisiones totales, directas e indirectas, de gases de efecto invernadero, en peso	90
EN17 (P)	Otras emisiones indirectas de gases de efecto invernadero, en peso	111
EN18 (A)	Iniciativas para reducir las emisiones de gases de efecto invernadero y las reducciones logradas	90
EN19 (P)	Emisiones de sustancias destructoras de la capa ozono, en peso	(20)

EN20 (P)	NO, SO y otras emisiones significativas al aire por tipo y peso	111
EN21 (P)	Vertido total de aguas residuales, según su naturaleza y destino	112
EN22 (P)	Peso total de residuos gestionados, según tipo y método de tratamiento	112-113
EN23 (P)	Nº total y volumen de los derrames accidentales más significativos	N/D
EN24 (A)	Peso de los residuos transportados, importados, exportados o tratados que se consideran peligrosos	N/D
EN25 (A)	Recursos hídricos y hábitats afectados por vertidos de agua y aguas de escorrentía de la organización	N/D
EN26 (P)	Iniciativas para mitigar los impactos ambientales de los productos y servicios	N/A
EN27 (P)	Porcentaje de productos vendidos que son reclamados al final de su vida útil	N/D
EN28 (P)	Coste de las multas significativas y sanciones no monetarias por incumplimiento de la normativa ambiental	N/D
EN29 (A)	Impactos ambientales significativos del transporte de productos y otros bienes y materiales utilizados	N/D
EN30 (A)	Desglose por tipo del total de gastos e inversiones ambientales	N/D

Referencias

N/D: No disponible.

N/A: No aplica a Ledesma.

(1) Diploma de reconocimiento del Ministerio de Educación de la provincia de Jujuy por la responsabilidad social y educativa de Ledesma a través de su Centro de Visitantes.

(2) Junio de 2011 a mayo de 2012.

(3) Anual.

(4) rse@ledesma.com.ar

(5) Las limitaciones en el alcance de la información comunicada se informan cuando corresponde.

(6) Aclaraciones a lo largo del Informe en las tablas cuando corresponde.

(7) Las técnicas de medición se indican en las tablas y/o datos correspondientes.

(8) El presidente del Directorio no ocupa un cargo ejecutivo dentro de la empresa.

(9) Debido a que los directores de Ledesma cumplen funciones técnico-administrativas, están presentes en las distintas gerencias, departamentos y áreas de la empresa, lo que les permite recoger de fuente directa las inquietudes y los planteos del personal.

(10) Ledesma no cuenta con planes de retiro para sus empleados. El sistema de jubilación es conforme a la ley laboral vigente en Argentina.

(11) Indicador no material ya que las operaciones de Ledesma son en la Argentina y todos los miembros de la alta dirección son argentinos.

(12) Ledesma tiene previsto realizar, cada tres años, un estudio de impacto económico de su actividad en la provincia de Jujuy. La edición de diciembre de 2008 fue realizada por la Comisión Económica para América Latina y el Caribe de las Naciones Unidas (CEPAL) y la Fundación Jujéna para el Desarrollo Sustentable (FUJUDES) y está disponible en http://www.ledesma.com.ar/archivos/otros_archivos/97_89.pdf

(13) Las notificaciones sobre cambios organizativos se realizan cumpliendo con la legislación vigente en la Argentina.

(14) No existe diferencia entre el salario base de hombres y mujeres.

(15) Ninguna.

(16) Ledesma cuenta con una Gerencia de Auditoría Interna que analiza este tipo de riesgos en toda la organización y reporta directamente al Directorio.

(17) Todo el personal fuera de convenio, al ingresar a la compañía, realiza una actividad introductoria que incluye una capacitación en los principios y valores de la compañía.

(18) Ledesma adhiere al Código de Ética y Autorregulación Publicitaria de la Cámara Argentina de Anunciantes y hace extensiva su aplicación al contenido de los medios en donde pauta, seleccionando los mismos para cumplir con el código y participando de dicho compromiso a su agencia de publicidad.

(19) Consumo correspondiente al complejo agroindustrial en Jujuy.

(20) Ledesma no emite ese tipo de sustancias.

Créditos

Producción editorial

Ledesma S.A.A.I., Gerencia de Asuntos Institucionales

Asesor editorial

Matteo Goretti

Fotografías

Ledesma S.A.A.I.

José Luis Rodríguez

Istockphoto.com

sxc.hu

Diseño

Estudio Massolo - Fabio Massolo

Fotocromia

Australprepress - Ricardo Farías

Corrección

Mónica Urrestarazu

Impresión

Gráfica Latina

Interior impreso en papel obra

Ledesma Ilusión de 142 gr.

Tapas en papel Ledesma Visión de 300 gr.

Se terminó de imprimir

en enero de 2013.

Tirada: 7.000 ejemplares

Su opinión nos ayuda a seguir creciendo.
Lo invitamos a que nos escriba a

rse@ledesma.com.ar

para hacernos llegar sus comentarios y expectativas
sobre este documento.