



Radość wygrywania

Totalizator Sportowy
Raport Odpowiedzialności Społecznej 2010/2011





Szanowni Państwo,

Jestem dumny, że kieruję spółką, która od 55 lat realizuje cele społeczne. Totalizator Sportowy to jedyna w Polsce firma, która przyczyniła się do budowy ponad 3,5 tys. obiektów sportowych. Wspieramy kluby, sportowców, kadrę olimpijską oraz wiele istotnych wydarzeń kulturalnych w całym kraju. Jest to możliwe dzięki dopłatom celowym odprowadzanym na sport i kulturę z każdego sprzedanego naszym graczom zakładu i losu.

Zaangażowanie społeczne to tylko jeden z elementów strategii Odpowiedzialności Społecznej (CSR) Totalizatora Sportowego, któremu poświęciliśmy w tym raporcie dużo uwagi. Równie ważnym obszarem jest dla nas bezpieczeństwo graczy i oferowanych im produktów. Chcemy, aby nasze gry i loterie dostarczały przede wszystkim rozrywki i dobrej zabawy. Dążymy do tego w oparciu o międzynarodowe standardy stosowane przez organizacje loteryjne i liderów rynku CSR. Wprowadziliśmy w życie wewnętrzne regulacje wykraczające poza wymagania prawne, ponieważ czujemy się zobowiązani do kształtowania bezpiecznych wzorców korzystania z gier hazardowych. Odpowiedzialność społeczna jest dla nas sposobem zarządzania. Obejmuje kształtowanie wysokiej kultury organizacyjnej w relacjach z pracownikami, kolektorami i partnerami. To również minimalizowanie naszego wpływu na środowisko.

Chcemy pozostać twórcą trendów wśród spółek Skarbu Państwa i liderem zmian na rynku gier. Czujemy się odpowiedzialni za kierunki rozwoju całego sektora. W 2010 r. rozwinęliśmy współpracę z terapeutami uzależnienia od hazardu. Wprowadziliśmy projekt 18+, edukujący naszych sprzedawców w zakresie zakazu sprzedaży gier osobom nieletnim. Kształtujemy także świadomość zasad odpowiedzialnej sprzedaży. Poprzez powołaną przez nas Fundację Milion Marzeń pomogliśmy osobom poszkodowanym w czasie powodzi. Ostatnio przeprowadziliśmy też w szerokim zakresie badania oczekiwań naszych interesariuszy.

Rok temu, oddając Państwu pierwszy raport, pisaliśmy o naszej „drodze do zrównoważonego rozwoju”. Kontynuujemy proces zmian. Dostrzegamy potrzebę rzetelnej komunikacji z otoczeniem. Rozwijamy dialog z naszymi pracownikami, klientami i partnerami biznesowymi.

Dziś mówimy Państwu o radości wygrywania. Wierzymy, że dzięki odpowiedzialności wygrywamy wszyscy – firma, nasi partnerzy i gracze oraz polski sport, na który od lat przeznaczamy fundusze.

Sławomir Dudziński

Sławomir Dudziński
Prezes Zarządu
Totalizatora Sportowego



Sławomir Dudziński
Prezes Zarządu
Totalizatora Sportowego

Spis treści

O Totalizatorze Sportowym	5
Odpowiedzialność społeczna (CSR)	29
Bezpieczna Gra	37
Nasi pracownicy	41
Zaangażowanie społeczne	47
Środowisko naturalne	59
Wskaźniki Global Reporting Initiative	63
10 zasad Global Compact	63
Wybrane dane finansowe	63



Wybrane działania Strategii Odpowiedzialności Społecznej

Tabela przedstawia proces realizacji projektów z zakresu Odpowiedzialności Społecznej (CSR)

	Zarządzanie	2009	2010	2011
1	opracowanie i zakomunikowanie partnerom biznesowym Strategii Odpowiedzialności Społecznej Totalizatora Sportowego	●	✓	
2	współpraca z międzynarodowym środowiskiem loteryjnym i liderami CSR	→	→	→
3	prowadzenie polityki zgodnie z zasadami inicjatywy ONZ Global Compact		→	→
4	opracowanie pierwszego raportu odpowiedzialności społecznej Totalizatora zgodnie z najbardziej rozpowszechnionymi standardami raportowania CSR organizacji Global Reporting Initiative na poziomie B+		✓	
5	redefinicja wartości spółki		●	●
6	przeprowadzenie badania oczekiwań interesariuszy			✓
7	weryfikacja poziomu realizacji Strategii Odpowiedzialności Społecznej (CSR) i jej aktualizacja			●
	Bezpieczna Gra	2009	2010	2011
1	uzyskanie pierwszego z czterech stopni certyfikacji Odpowiedzialnej Gry organizacji loteryjnej World Lottery Association	✓		
2	wprowadzenie zakazu sprzedaży produktów osobom nieletnim	✓		
3	uzyskanie trzeciego z czterech stopni certyfikacji Odpowiedzialnej Gry organizacji loteryjnej World Lottery Association (WLA)		✓	
4	przeprowadzenie badania typu tajemniczy klient, dotyczącego respektowania przez sprzedawców zasad odpowiedzialnej sprzedaży			●
5	opracowanie poradnika dla sprzedawców o zasadach Bezpiecznej Gry		✓	
6	przeszkolenie sprzedawców z tematyki prewencji uzależnień od hazardu		→	→
7	zwiększenie przejrzystości w eksponowaniu regulaminów i wyników gier		✓	
8	weryfikacja stopnia ryzyka produktów Totalizatora Sportowego			●
9	wdrożenie wewnętrznego Kodeksu Reklamy i Promocji			●
10	wdrożenie Poradnika Milionera – informacji dla wygrywających znaczne kwoty pieniędzy			●
11	uruchomienie infolinii z poradami dla graczy			●
12	edukacja klientów w zakresie profilaktyki uzależnień od hazardu			→
	Nasi pracownicy	2009	2010	2011
1	przeprowadzenie szkoleń z umiejętności interpersonalnych dla pracowników	●	✓	
2	przeprowadzenie z pracownikami spotkań nt. zasad BHP	→	→	→
3	wprowadzenie procesu adaptacji zawodowej dla nowych pracowników		✓	

4	przeprowadzenie szkoleń menadżerskich dla kadry kierowniczej		✓	
5	przeprowadzenie szkoleń z pierwszej pomocy przedmedycznej		✓	
6	rozpoczęcie Programu Zarządzania Różnorodnością		●	●
7	wprowadzenie Kodeksu Dobrych Praktyk dla pracowników			✓
8	przeprowadzenie badania satysfakcji i zaangażowania pracowników			✓
	Zaangażowanie społeczne	2009	2010	2011
1	powołanie Fundacji Milion Marzeń Totalizatora Sportowego	✓		
2	wsparcie finansowe lokalnych klubów i instytucji sportowych	→	→	→
3	wdrożenie programu pomocy dla społeczności lokalnych		✓	
4	opracowanie polityki wspieranie lokalnych inicjatyw społecznych, sportowych, kulturalnych		✓	
5	wspieranie istotnych dla społeczności lokalnych inicjatyw społecznych, sportowych i kulturalnych		→	→
6	edukacja terapeutów i psychologów z zakresu profilaktyki uzależnienia od hazardu		→	→
7	organizowanie konferencji dotyczących uzależnienia od hazardu			→
8	przebadanie badań dotyczących uzależnienia od hazardu			→
	Środowisko	2009	2010	2011
1	wprowadzenie oprogramowania Printscape, umożliwiającego kontrolę kosztów drukowania i kopiowania	✓		
2	promowanie wśród pracowników postaw proekologicznych	→	→	→
3	ograniczenie zużycia wody, energii, materiałów i surowców	→	→	→
4	zorganizowanie akcji proekologicznych w centrali firmy		✓	
5	wymiana 12,5 tys. terminali sprzedażowych na energooszczędne		●	●
6	dostosowywanie kolektur dla osób niepełnosprawnych		→	→
7	przygotowanie procedury odpowiedzialnych zamówień		▲	▲
8	opracowanie standardów ekologicznych dla partnerów biznesowych		▲	▲
9	wdrożenie systemu zarządzania środowiskowego		▲	▲
10	opracowanie poradnika ekologicznej jazdy dla kierowców korzystających z pojazdów służbowych			✓
11	przeprowadzenie audytu i sporządzenie świadectw charakterystyki energetycznej budynków w celu ograniczenia zużycia mediów			●
12	zorganizowanie akcji proekologicznych we wszystkich oddziałach firmy			→

- ✓ - zrealizowane
● - częściowo zrealizowane
▲ - planowane
→ - proces stały

źródło: materiały własne Totalizatora

Milionowe wygrane w 2010 r.

Lotto	
Elbląg	24,6
Warszawa	23,4
Ostrowiec Świętokrzyski	15,7
Wydminy	13,3
Przemyśl	13,2
Oleśnica	12,9
Łódź	11,8
Piaseczno	11,5
Lubin	11,2
Tarnowskie Góry	10,6
Starogard Gdański	10,0
Świętochowice	7,9
Olsztyn	7,9
Karczew	7,5
Pułtusk	7,2
Wałbrzych	6,9
Krzeszowice	6,8
Wola Batorska	6,8
Warszawa	6,4
Chorzów	5,4
Siedlce	5,3
Tomaszów Mazowiecki	5,2
Cieszyn	4,9
Leszno	4,9
Stalowa Wola	4,8
Złotoryja	4,7
Wierzchowo	4,7
Kraków	3,8
Rzgów	3,8
Pleszew	3,5
Pleszew	3,5
Szczytno	3,2

Misja

Maksymalizować korzyści dla społeczeństwa poprzez świadczenie usług o najwyższej jakości.

Wizja

Być innowacyjnym liderem na rynku gier losowych w Polsce, który poprzez atrakcyjne produkty oraz najwyższe standardy pracy wyznacza kierunki rozwoju dla całej branży.

Cele

- zwiększanie funduszy na ustawowo określone cele ogólnospołeczne przy zapewnieniu wysokiej atrakcyjności produktów i świadczonych usług, z zachowaniem ich rentowności
- poznawanie oczekiwań interesariuszy i dobra współpraca z nimi
- budowanie w społeczeństwie przekonania o szansie spełnienia marzeń
- utrzymanie wysokiej wiarygodności Totalizatora poprzez rzetelność, uczciwość oraz przejrzystość działań i komunikacji.
- prowadzenie projektu Bezpiecznej Gry w ramach programu Odpowiedzialności Społecznej
- rzetelne i przejrzyste informowanie o środkach przeznaczanych na cele społeczne

Kim jesteśmy

- jesteśmy jedyną na polskim rynku spółką z sektora gier liczbowych i loterii pieniężnych
- tworzymy dochód Skarbu Państwa, naszego właściciela
- od 55 lat wspieramy polski sport
- w 2010 roku przekazywane przez nas kwoty z dopłat do gier i loterii pozwoliły na wybudowanie i wyremontowanie 489 obiektów sportowych
- LOTTO jest jedną z najbardziej rozpoznawanych marek w Polsce

- stworzyliśmy największą sieć handlową w kraju. Ponad 30 tys. osób posiada uprawnienia do sprzedaży produktów Totalizatora Sportowego w 12,3 tys. punktów sprzedaży
- zatrudniamy prawie 900 osób
- współpracujemy z ponad 12 tys partnerów biznesowych
- dzięki nam już ponad 800 osób zostało milionerami
- należymy do grona liderów Odpowiedzialności Społecznej
- zajęliśmy 32. miejsce w Rankingu Odpowiedzialnych Firm 2011 tworzonym przez Centrum Etyki Akademii Koźmińskiego, pod patronatem Forum Odpowiedzialnego Biznesu, a 6. wśród spółek Skarbu Państwa
- otrzymaliśmy nagrodę za najlepszy raport w kategorii debiut oraz w głosowaniu internautów w konkursie Raporty Społeczne, organizowanym przez CSR Consulting, Forum Odpowiedzialnego Biznesu i PwC

Wizerunek i marka spółki

55 lat tradycji na polskim rynku oraz działalność charytatywna i sponsoringowa, stworzyły markę silną, bardzo dobrze rozpoznawalną i darzoną dużym zaufaniem. Z badań wynika, że zarówno klienci spółki, jak i osoby niekorzystające z jej produktów, postrzegają naszą spółkę jako firmę uczciwą i rzetelną. W powszechnym odbiorze spółka: przynosi korzyści społeczeństwu, wspiera kulturę i dba o klientów. W komunikacji z klientami wprowadziliśmy nowe logo i markę firmy – LOTTO. LOTTO wyraża nową jakość działania, dopasowaną do standardów rynku. W wersji graficznej logo oddaje charakter radosnej zabawy. Ze względu na długoletni związek firmy z polskim sportem, am-

basadorami marki LOTTO zostali popularni polscy sportowcy: Robert Kubica i Adam Małysz. Rozpoczęliśmy także rebranding punktów naszej sieci sprzedaży. Chcemy wzmacniać LOTTO jako silną markę konsumencką oferującą bezpieczne produkty. LOTTO ma symbolizować nowoczesną, aktywną firmę. LOTTO ma się kojarzyć z szansą na spełnienie marzeń Polaków, z możliwością odmiany życia i dobrą zabawą.

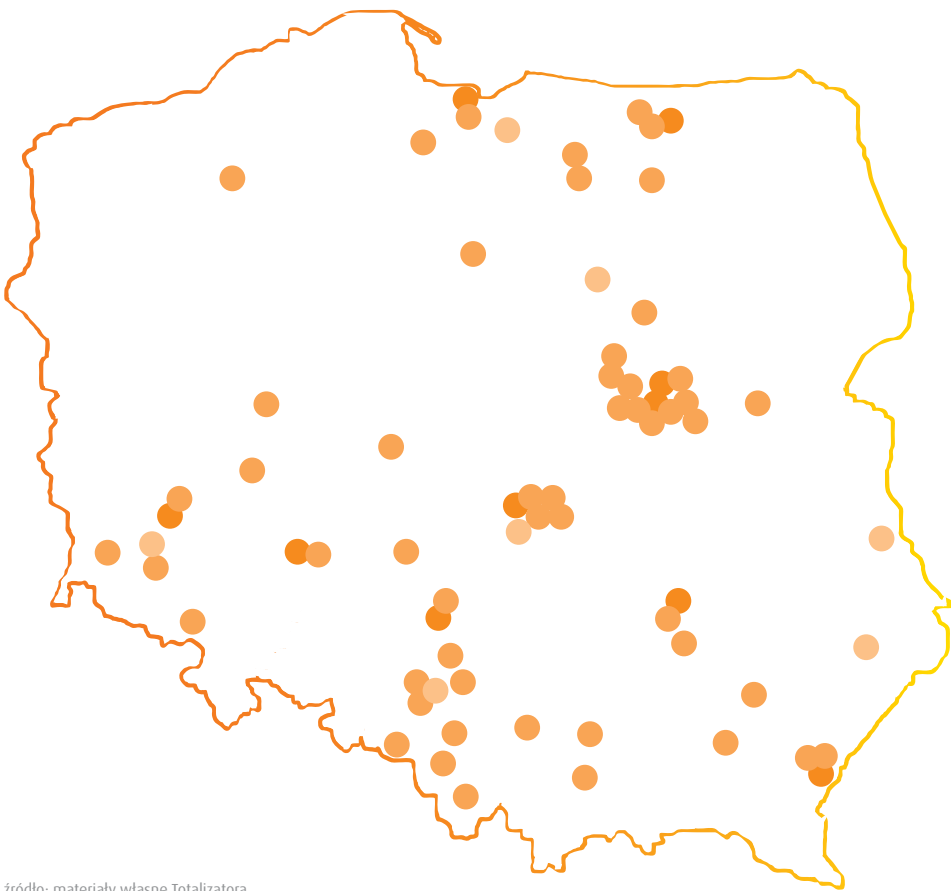
Spełniamy marzenia

Rok 2010 to kolejny czas ustanawiania

rekordów przez naszych graczy. Najwyższa wygrana w 2010 roku to 24,6 mln zł. Przez cały rok do grona milionerów dołączyło 59 osób, które łącznie wygrały 311,2 mln zł. We wszystkich naszych grach odnotowaliśmy prawie 65 mln zwycięskich kuponów, w sumie na kwotę 1,2 miliarda zł. W pierwszym półroczu 2011 dzięki nam pojawiło się 29 nowych milionerów, którzy odebrali z kasy firmy 657,3 mln zł. W ciągu dwóch miesięcy od wprowadzenia na rynek nowej loterii pieniężnej Kaszka ośiem osób wygrało po 250 tys. zł.

Mapa milionerów

Tu padły milionowe wygrane w 2010 r.



źródło: materiały własne Totalizatora

Milionowe wygrane w 2010 r. cd.

Poznań	3,0
Łaziska Górne	3,0
Rzeszów	2,9
Rajcza	2,7
Jonkowo	2,6
Tomaszów Mazowiecki	2,6
Grudziądz	2,0
Warszawa	2,0
Pszczyna	2,0
Warszawa	2,0
Warszawa	2,0
Przemyśl	2,0
Czastary	2,0
Warszawa	2,0
Bolesławiec	2,0
Ćmielów	2,0
Kętrzyn	1,8
Andrychów	1,8
Lublin	1,8
Warszawa	1,4
Katowice	1,4
Joker	
Knurów	3,6
Multi Multi	
Pasłęk	2,8
Lubin	1,6
Sawin	1,3
Tomaszów Mazowiecki	1,3
Mława	1,2
Łódź	1,1

Więcej informacji na <http://mapa.lotto.pl>

Długa tradycja i wielkie emocje



Lata 50.

W 1956 roku uruchamiamy zakłady piłkarskie. Rok później wprowadzamy pierwszą grę liczbową Toto-Lotek. Pierwszy kupon kupuje pan Mieczysław spod Siemiatycz. Potem przez 16 lat gra dostarcza Polakom wielu emocji. Pod koniec lat 50. do Zakładów Piłkarskich Ligi Polskiej dołączamy Zakłady Ligi Angielskiej.

Nasze pierwsze logo oddaje dążenie do prostoty i nowoczesności, charakterystyczne dla wzornictwa drugiej połowy lat 50.



Lata 60.

Wprowadzamy na polski rynek międzynarodowe standardy. Nawiązujemy współpracę z wieloma zagranicznymi loteriami. Dzięki temu już w roku 1964 nasza firma zostaje przyjęta do Międzynarodowego Stowarzyszenia Loterii i Totalizatorów INTERTOTO, przekształconego później w World Lottery Association (WLA).

Wzrasta rola wzornictwa, które zwraca się bardziej w stronę techniki niż sztuki. Odzwierciedla to nasze nowe logo, oparte na schematycznej tarczy strzeleckiej, w której centrum znajduje się lotka z akronimem TS.

Lata 70.

To przełomowa dekada zarówno dla graczy, jak i dla nas. W ofercie pojawiają się kolejne gry: Mały Lotek, Duży Lotek, zastępujący Toto-Lotka, Express Lotek oraz Zakłady Specjalne. W 1973 roku odbywa się pierwsze losowanie z udziałem kamer TVP. W tym roku wprowadzamy też bębnową maszynę losującą. Wcześniej losowania odbywały się przy użyciu specjalnych zwitków z tulejkami i bębna poruszanego ręcznie.

Równoległe z logo z lat 60. funkcjonuje drugi znak, w ciekawy sposób łączący dwa rodzaje liternictwa.

Lata 80.

Gry liczbowe stają się coraz popularniejsze. W 1986 roku odbywa się pierwsze losowanie Super Lotka. Zadaniem grających było trafne skreślenie 7 z 49 liczb. Gra była w sprzedaży przez pięć lat.

Nasze logo, po raz pierwszy w kolorze, w latach 80. wpisuje znaną już Polakom tarczę w dwie stabilne litery.



Lata 90.

Dekada największych zmian w historii spółki. W 1991 roku w kolekturach pojawiają się pierwsze lottomaty działające w systemie online. Pozwalają na przyjmowanie zakładów w czasie rzeczywistym. Losowaniom towarzyszy hasło: „Miliard w środę, miliard w sobotę”. Wprowadzamy markę LOTTO, a wraz z nią kolejne gry: Multi Lotek i Twój Szczęśliwy Numerek. W 1997 roku, w wyniku komercjalizacji, z przedsiębiorstwa państwowego stajemy się spółką z ograniczoną odpowiedzialnością, a Skarb Państwa obejmuje 100 proc. udziałów. W 1999 r. wprowadzamy pierwszą zdrapkę: Zodiak.

Logo zyskuje lżejszą formę, dzięki delikatnej linii litery S. Obok niebieskiego pojawia się żółty, radosny kolor.



Lata 2000.

Wprowadzamy monitorową grę liczbową Keno, a także loterię promocyjną Loteriada i terminalową loterię pieniężną Los Milionos. Dużego Lotka losujemy już trzy razy w tygodniu. W 2008 roku pojawia się rekordowa kumulacja w losowaniu Dużego Lotka, która wynosi niemal 40,5 mln złotych. W tym samym czasie stajemy się gospodarzem Toru Wyścigów Konnych na warszawskim Służewcu. Zmieniają się nasze gry: Lotto zastępuje Duży Lotek, w miejsce Multi Lotka pojawia się Multi Multi, a Express Lotka - Mini Lotto. Od 2009 roku losowania gier można oglądać na stronach www.lotto.pl.

W XXI wieku, bardziej niż elementem wzornictwa, logo staje się rozpoznawalnym na rynku znakiem handlowym.



rok 2010 i I-VI 2011

Wprowadzamy grę Joker oraz loterię Kaskada, w której prawdopodobieństwo wygranej wynosi 2:9. Pada rekordowa wygrana w Lotto - 24,6 mln zł. Tworzymy własne studio telewizyjne, w którym odbywają się losowania. Program jest realizowany w nowej formule. Biorą w nim udział specjalnie zaproszeni goście ze świata muzyki, filmu i sportu. W połowie 2010 roku prezentujemy koncepcję zagospodarowania Toru Wyścigów Konnych na Służewcu. Planujemy remont i doposażenie infrastruktury wyścigowej, budowę obiektów biurowych, sportowych, rekreacyjnych i gastronomiczno-rozrywkowych.

Logo zyskuje dwie „szczęśliwe” gwiazdy. Pojawia się pod nim linia w kształcie uśmiechu, symbolizująca radość wygrywania.



Szczęśliwe liczby Totalizatora Sportowego w 2010 r.



1,2 mld zł
wygrane we wszystkich grach

311,2 mln zł
tyle wygrali milionerzy



24,6 mln zł
najwyższa wygrana w Lotto

65 mln
wygrywających kuponów
we wszystkich grach



3,6 mln zł
najwyższa wygrana w Jokerze

1,3 mln
średnia liczba sprzedawanych
dziennie kuponów



1,6 mln zł
najwyższa wygrana w Multi Multi

489 obiektów
wybudowanych lub zmodernizowanych
ze środków pochodzących od Totalizatora



275 tys. zł
najwyższa wygrana w Mini Lotto

59
liczba milionerów we wszystkich grach



100 tys. zł
najwyższe wygrane w Keno

52
liczba milionerów w Lotto

źródło: materiały własne Totalizatora

Liczba wygrywających kuponów w 2010 r. – w milionach sztuk

□ suma ■ gry liczbowe ■ zdraпки

	suma	gry liczbowe	zdraпки
Białystok	2,7	1,6	1,1
Bydgoszcz	7,6	4,5	3,1
Gdańsk	5,7	3,4	2,2
Katowice	15,2	9,5	5,7
Kielce	3,6	2,2	1,4
Koszalin	3,2	1,9	1,3
Kraków	8,7	5,2	3,5
Lublin	4,0	2,3	1,7
Łódź	6,3	4,2	2,1
Olsztyn	3,3	1,9	1,3
Opole	2,9	1,6	1,2
Poznań	9,7	6,0	3,7
Rzeszów	4,1	2,3	1,8
Szczecin	4,7	2,8	1,9
Warszawa	10,9	7,2	3,6
Wrocław	9,7	5,9	3,9
Zielona Góra	3,6	2,3	1,3

źródło: materiały własne Totalizatora

Liczba wygrywających kuponów w I półroczu 2011 r. – w milionach sztuk

□ suma ■ gry liczbowe ■ zdraпки

	suma	gry liczbowe	zdraпки
Białystok	1,5	0,9	0,6
Bydgoszcz	4,1	2,5	1,6
Gdańsk	3,1	1,9	1,2
Katowice	8,3	5,2	3,2
Kielce	1,9	1,2	0,7
Koszalin	1,7	1,0	0,7
Kraków	4,7	2,9	1,9
Lublin	2,2	1,3	0,9
Łódź	3,4	2,3	1,2
Olsztyn	1,7	1,0	0,7
Opole	1,5	0,9	0,6
Poznań	5,2	3,3	2,0
Rzeszów	2,2	1,2	1,0
Szczecin	2,6	1,5	1,1
Warszawa	6,0	4,0	2,0
Wrocław	5,3	3,2	2,1
Zielona Góra	2,0	1,3	0,7

źródło: materiały własne Totalizatora

Marki produktowe

W roku 2010 zmieniliśmy nazwy i logotypy większości naszych produktów. Wprowadzone zmiany wynikały ze zmieniających się preferencji graczy, którzy oczekują więcej emocji, zabawy i rozrywki. Popularyzacji nowych nazw towarzyszyły działania reklamowe i komunikacyjne.

uczestniczyliśmy w ponad 250 imprezach masowych, budując trwałe związki marki z rozrywką i zabawą

nawiązaliśmy współpracę z Robertem Kubicą i z tej okazji wprowadziliśmy nową zdrapkę Pole Position

wdrażamy standaryzację oznakowania punktów sprzedaży



Grzegorz Chachaj
Zastępca Dyrektora Działu Sprzedaży i Marketingu Totalizatora Sportowego

Zdrapman jest pierwszą zdrapką w naszej ofercie, której nazwę zaproponował nasz klient. Postać Zdrapmana, która idealnie oddaje charakter produktu, to efekt konkursu internetowego na stronie www.zdrapowisko.pl.

Podobnie opracowaliśmy nową loterię Kaskada. Po przeprowadzeniu badań marketingowych i dokładnym przeanalizowaniu potrzeb naszych klientów, wprowadziliśmy produkt dopasowany do oczekiwań grających.

Gry liczbowe i loterie pieniężne

W 2010 oraz w pierwszym półroczu 2011 roku oferowaliśmy naszym klientom pięć gier liczbowych: Lotto, Mini Lotto, Multi Multi i Keno. W kwietniu 2010 r. wprowadziliśmy grę Joker.

Największą popularnością wśród gier liczbowych cieszy się Lotto. Jej udział w sprzedaży wynosi 52 proc.

Drugą ulubioną grą klientów jest Multi Multi.

Trzecią pozycję w sprzedaży zajmują losy loterii pieniężnych – Zdrapki. Zwiększenie puli wygranych oraz liczby edycji w loteriach pieniężnych pozwoliło na



Marty Morrow
GTECH, partner biznesowy

Ogromny potencjał rozwoju dla Totalizatora Sportowego widzę w segmencie zdrapek. To gra z natychmiastowym wynikiem. Jej procentowy udział w światowym rynku loteryjnym stale rośnie. Obecnie udział sprzedaży zdrapek wynosi 27 proc. na świecie, a w portfelu Totalizatora 9 proc. Świadczy to o dużym potencjale do wykorzystania.

podwyższenie ich udziału w strukturze sprzedaży.

Prowadziliśmy także sprzedaż loterii terminalowej Los Milionos. W 2010 r. zwiększyliśmy dostępność naszych najpopularniejszych produktów i ułatwiliśmy sposób ich sprzedaży.

W przeciągu roku wprowadziliśmy 3 tys. nowych terminali z monitorami LCD.

Planujemy zoptymalizować nasze produkty, zmienić profil rynkowy wybranych marek oraz dotrzeć do nowych grup odbiorców.

Zdrapki

Zdrapki należą do naszych najbardziej popularnych produktów. W zależności od okresu sprzedaży (od 6 do 12 miesięcy), ich nakład wynosi od 4 do 12 mln losów. Wygrać można od 1 zł do 100 tys. zł. Pierwszą zdrapkę wprowadziliśmy w 1999 roku.

Nowa gra – Kaskada

Wprowadzenie w maju 2011 r. na rynek Kaskady wynikało z oczekiwań naszych graczy, którzy chcieliby wygrywać częściej. Prawdopodobieństwo wygranej w Kaskadzie wynosi 2:9. W czerwcu 2011 udział sprzedaży Kaskady w portfelu wyniósł 8,3 proc.

Rozwój sprzedaży

w 2010 roku w sprzedaży dostępna była rekordowa w historii Totalizatora Sportowego liczba loterii pieniężnych. Wprowadziliśmy 50 zdrapek i 2 edycje loterii Los Milionos z losowaniem wyników

wprowadziliśmy grę Keno we wszystkich terminalach sieci LOTTO

wprowadziliśmy konkursy motywacyjne dla sprzedawców

Studio LOTTO i losowania w Internecie

W lipcu 2010 roku Totalizator otworzył swoje własne Studio LOTTO, z którego transmitujemy losowania. Biorą w nim udział zaproszeni goście specjalni – osobistości świata muzyki, filmu i sportu. Od początku 2010 r. losowania Lotto, Mini Lotto, Multi Multi i Kaskady transmitowane są we wtorki, czwartki i soboty w TVP Info. Wszystkie losowania można oglądać w Internecie na www.lotto.pl.

Przez szesnaście pierwszych lat istnienia Totalizatora Sportowego losowania odbywały się z udziałem publiczności. Organizowaliśmy je w salach kinowych, na stadionach sportowych i w domach kultury.

Kalendarz losowań naszych gier

	pn	wt	śr	czw	pt	so	nd
Lotto		✓		✓		✓	
Joker	✓		✓		✓		
Multi Multi	✓	✓	✓	✓	✓	✓	✓
Mini Lotto		✓		✓		✓	
Kaskada	✓	✓	✓	✓	✓	✓	

źródło: materiały własne Totalizatora



maszyna losująca w Studio LOTTO



Nasze gry i loterie

Wszystko zaczyna się od marzeń

Spełnij swoje marzenia, grając o ogromne pieniądze. Dzięki Lotto średnio co tydzień ktoś zostaje milionerem. To najpopularniejsza gra losowa w Polsce. Wybierz 6 z 49 liczb bądź zagraj na chybił trafił. Pula przeznaczona na szóstki wynosi od dwóch do kilkudziesięciu milionów złotych. Losowanie we wtorki, czwartki, soboty.



Sprawdź się w Multi Multi

W tej grze wiele dróg prowadzi do wygranej. Wybierz własną. Zdecyduj, ile wyniesie Twoja wygrana. Zdecyduj, ile z 80 liczb chcesz skreślić. Zdecyduj, ile razy chcesz pomnożyć wygraną. Wybierz opcję Plus, jeśli chcesz dodatkowo podwyższyć wygraną. Możesz wygrać od 2 zł do 25 mln zł. Losowanie codziennie o 14.00 i 22.15.



Świetna zabawa z dreszczykiem emocji

Wystarczy chwila, by dać szansę swojemu szczęściu. A o wygranej dowiadujesz się natychmiast. Kiedy tylko masz ochotę lub czujesz, że los Ci sprzyja, po prostu sięgnij po jedną z kilkunastu różnych zdrapek. Wygraj nawet 100 tys. zł. Średnio co czwarty los wygrywa. Losowanie kiedy chcesz – to Ty losujesz.



Sprawdź, jak łatwo wygrywać

Zagraj i przekonaj się, jak łatwo wygrywać! Otrzymujesz dwa zestawy po 12 liczb wytypowanych na chybił trafił z 24 liczb. Wystarczy 8 trafień w jednym zestawie i już wygrałeś. Przy 12 trafieniach ćwierć miliona zł jest Twoje. Losowanie od poniedziałku do soboty.

Mini cena, a do wygrania nawet 300 tys. zł

W prosty sposób i minimalnym kosztem masz w Mini Lotto szansę na blisko 300 tys. zł. Po prostu wytypuj 5 z 42 liczb lub zagraj na chybił trafił. Losowanie we wtorki, czwartki i soboty.



Co 5 minut szansa na wygraną

Masz wolną chwilę? Może to właśnie najszcześniejsza chwila w Twoim życiu. Wytypuj od 1 do 10 liczb spośród 70 i obserwuj losowanie na ekranie w punkcie sprzedaży. W Keno możesz wygrać nawet milion złotych. Losowanie co 5 minut.



Postaw na swoją szczęśliwą liczbę

Tak jak joker może zmienić się w każdą kartę, tak Twoja liczba może zmienić się we wszystko, czego zapragniesz. Żeby zagrać, wskaż 1 liczbę z 36. Na chybił trafił zostanie dobrany zestaw 4 liczb z 50. Gdy Twoja liczba zostanie wylosowana, wygrasz co najmniej 10 zł. Im więcej trafień w zestawie 4 liczb, tym większa wygrana. W kumulacji osiąga wysokość nawet kilku milionów złotych. Losowanie w poniedziałki, środy i piątki.



Wyjątkowa szansa na milion

Wykorzystaj uciekającą szansę. Los Milionos to loteria dostępna zaledwie kilka razy w roku, w której liczba losów jest ograniczona. Wygrane wynoszą od 100 zł do 1 mln zł, a szansa na milionową wygraną jest największa ze wszystkich gier LOTTO.

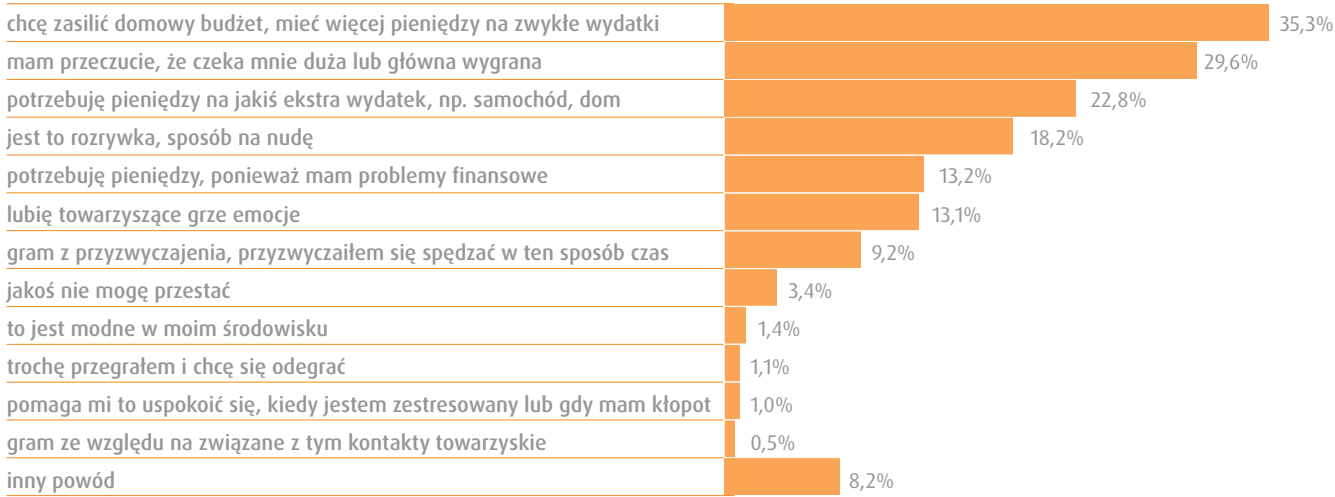


Na co nasi klienci przeznaczyliby dużą wygraną



źródło: CBOS: Rynek gier liczbowych i loterii pieniężnych w Polsce w 2010 r.

Motywy gry – w gry liczbowe Totalizatora Sportowego



źródło: CBOS, uzależnienie od hazardu, badanie na zlecenie Fundacji Milion Marzeń, 2011 r.

Nasi klienci

Grę w gry liczbowe i loterie Totalizatora w badaniu z 2010 roku deklarowało 39,4 proc. dorosłych Polaków. Wśród grających jest więcej mężczyzn (55,1 proc.) niż kobiet (44,9 proc.). Najliczniejszą grupę wśród graczy stanowią osoby w wieku 25-34 lata. 73,7 proc. grających mieszka w miastach. Najpopularniejszą grą jest Lotto – gra w nią 36,9 proc. dorosłej populacji, a więc niemal wszyscy grający. Bardzo popularne są zdrapki – gra w nie 10,1 proc. dorosłych Polaków, a 21,8 proc. grających w gry liczbowe. Popularną grą jest również Multi Multi – gra w nią 18 proc. graczy. Zbadaliśmy, co oznacza dla Polaków pojęcie „znaczniejsza kwota wygranej”. Dla ponad połowy grających jest to 5 tys. zł.

źródło: CBOS, Rynek gier i loterii w Polsce, 2010 r.

Sieć sprzedaży

Totalizator Sportowy zbudował jedną z największych sieci handlowych w kraju, która liczy 12 348 kolektur.

W grudniu 2011 roku zacznie obowiązywać nowa umowa, dotycząca obsługi systemu online gier liczbowych i systemów powiązanych spółki. „Przetarg dziesięciolecia” wygrało Konsorcjum Data Trans i GTECH. Umowa gwarantuje naszej firmie, a pośrednio wszystkim graczom, dostęp do najnowszych technologii. Będziemy mogli szybko i elastycznie wprowadzać nowe produkty. Uzgodnione warunki pozwalają nam zaoszczędzić ponad 100 mln zł rocznie.

Nasza sieć sprzedaży

oddział	kolektury własne	partnerzy sieciowi			pozostałe kolektury prawne
		kolportaż prasy	sieci handlowe	stacje paliw	
Białystok	10	65	5	18	300
Bydgoszcz	34	128	24	38	593
Gdańsk	54	79	19	21	539
Katowice	126	240	146	87	1 014
Kielce	46	79	24	19	319
Koszalin	15	37	8	6	273
Kraków	97	81	41	39	744
Lublin	58	84	16	13	368
Łódź	61	100	44	52	535
Olsztyn	22	33	7	14	294
Opole	26	26	26	9	273
Poznań	72	81	55	72	768
Rzeszów	41	67	16	10	310
Szczecin	45	59	20	3	368
Warszawa	107	169	46	71	1 022
Wrocław	6	113	104	58	736
Zielona Góra	0	50	39	21	390
razem 12 348	820	1 491	640	551	8 846

źródło: materiały własne Totalizatora, stan na 31. 12. 2010 r.

Connie Laverty
GTECH, partner biznesowy

System loteryjny online Totalizatora Sportowego jest jednym z najnowocześniejszych i najbardziej zaawansowanych technologicznie systemów na świecie. Spełnia najwyższe standardy bezpieczeństwa transakcji przeprowadzanych w kilka sekund. Zapewnia też pełną przejrzystość zawieranych zakładów, co znacznie ułatwia sprawowanie nad nimi kontroli finansowej czy prawnej. Dla GTECH Totalizator Sportowy jest jednym z najważniejszych klientów.

Wyścigi konne na Torze Służewiec

W 2008 roku wydzierżawiliśmy na okres 30 lat Tor Wyścigów Konnych na warszawskim Służewcu.

Wejście Totalizatora Sportowego na rynek wyścigów zapewniło ciągłość funkcjonowania warszawskiego hipodromu i umożliwiło rozegranie gonitw w sezonie 2008.

Gonitwy odbywają się od kwietnia do końca listopada.

W całym sezonie 2010 odbyło się 66 dni wyścigowych. Rywalizacja na trawiastej bieżni toczyła się o pulę nagród w wysokości ponad 6,8 mln zł. Rozegrano 507 gonitw, w tym:

- 174 gonitwy koni czystej krwi arabskiej
- 315 gonitw koni pełnej krwi angielskiej
- 14 gonitw płotowych
- 1 gonitwę kłusaków

Derby, Wielka Warszawska i Festiwal Szejka

Do największych imprez organizowanych na Służewcu należą Derby i Wielka Warszawska.

Pierwsza z nich jest podsumowaniem zmagañ koni trzyletnich.

Druga odzwierciedla postępowanie w selekcji koni, jest porównaniem poszczególnych roczników.

W sezonie 2010 na uwagę zasługiwało również rozpoczęcie współpracy z miłośnikami koni czystej krwi arabskiej z Półwyspu Arabskiego. Nowością było objęcie Nagrody Europy patronatem Szejka Zayed z Abu Zabi.

W 2011 roku została rozegrana dodatkowa gonitwa w ramach mniejszego pucharu Wathba Stud Farm. Współpraca jest perspektywiczna.

Totalizator Wyścigów Konnych

Totalizator Wyścigów Konnych to zakłady wzajemne, polegające na obstawianiu wyników gonitw. Zakłady przyjmowane są na warszawskim hipodromie oraz w sieci kolektur na terenie kraju. Uczestnicy gry wpłacają stawki. Wysokość wygranej zależy od rezultatu wydarzenia oraz łącznej kwoty wpłaconych stawek. W 2009 r. roczna sprzedaż zakładów konnych wzrosła o 80 proc. W sezonie 2010 na Torze Wyścigów Konnych osiągnęliśmy wzrost przychodów o kolejne 5 proc., do 13,6 mln zł. Od sezonu 2011 organizację sprzedaży zakładów wzajemnych przejęła Traf – Zakłady Wzajemne sp. z o.o. Zakłady będą oferowane pod marką Galoppo.

Udziałowcy Traf – Zakłady Wzajemne sp. z o.o.:
Totalizator Sportowy sp. z o.o. (1/3 udziałów)

Lottomerkury sp. z o.o., spółka zależna Totalizatora Sportowego (1/3 udziałów)

Merkury-Invests sp. z o.o., spółka zależna Lottomerkury sp. z o.o., (1/3 udziałów)



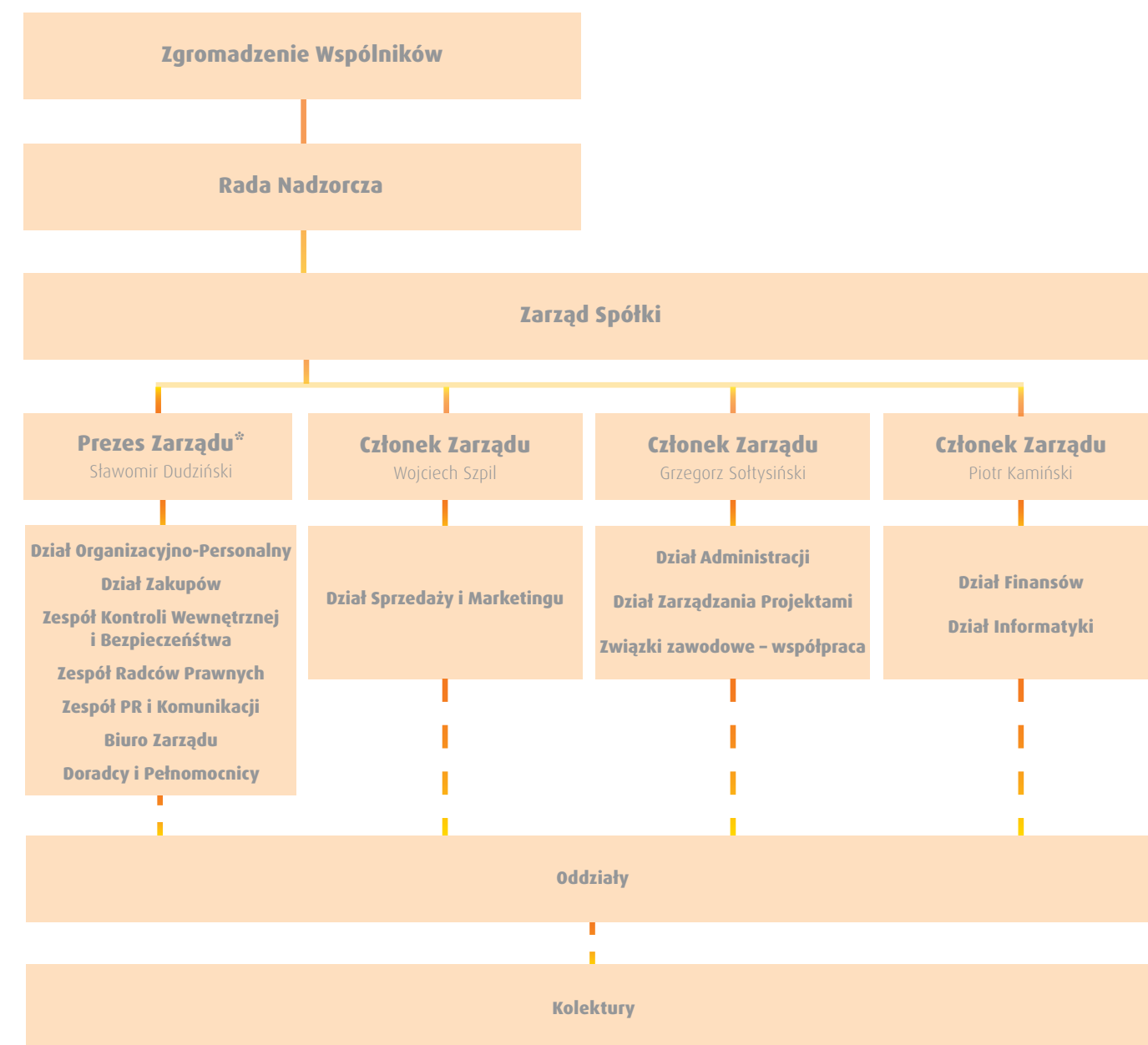
Włodzimierz Bąkowski – Dyrektor Oddziału Wyścigi Konne Warszawa Służewiec

Przywracamy przedwojenną świetność Służewca. Przez cały 2010 rok pracowaliśmy nad renowacją obiektu i odbudowaniem znaczenia wyścigów konnych. Uzyskaliśmy pozwolenia na remont trybun i siodlarni. Rozpoczęliśmy też remonty stajni i budynków mieszkalnych.

Struktura organizacyjna

Totalizator Sportowy jest spółką z ograniczoną odpowiedzialnością. Firma powstała w wyniku komercjalizacji przedsiębiorstwa państwowego. Ma szczególne znaczenie dla gospodarki. Realizuje monopol państwa w dziedzinie gier liczbowych i loterii pieniężnych na podstawie Ustawy o grach hazardowych, Kodeksu spółek handlowych i Umowy spółki.

Schemat organizacyjny Totalizatora Sportowego



* Prezes Zarządu pełni również funkcję Dyrektora Zarządzającego

W roku 2010 w strukturze organizacyjnej spółki nastąpiły dwie znaczące zmiany. Usprawniły one i scentralizowały procesy finansowo-księgowe, realizowane dotychczas w oddziałach spółki. Uprościło to procedury, ułatwiło kontrolę wewnętrzną i zarządzanie pracownikami Działu Finansów. Pozwoliło także na stworzenie jednej wspólnej platformy wiedzy i komunikacji dla pracowników Działu Finansów.



Informacje o gonitwach i program wyścigów: www.torsluzewiec.pl i www.facebook.pl, na profilu: wokół Służewca.



Rywalizacja koni na ostatnich metrach zapewnia emocje

Totalizator prowadzi swoją działalność na terenie Polski. W raportowanym okresie (dane na koniec 2010 roku) był właścicielem lub współwłaścicielem:

- LOTTOMERKURY sp. z o.o. – 100 proc.
 - TRAF Zakłady Wzajemne sp. z o.o. – 33,3 proc. (100 proc. z podmiotami zależnymi)
 - Merkur Invest sp. z o.o. – 10 proc.
 - Totolotek SA – 2,5 proc.
 - PTE Polsat SA – 1,99 proc.
 - TS&TS sp. z o.o. w likwidacji – 25 proc. (w 2010 roku spółka pozostawała w trakcie likwidacji i nie prowadziła działalności gospodarczej)
- Totalizator Sportowy jest założycielem i jedynym fundatorem Fundacji Milion Marzeń. Zgodnie z prawem i umową spółki, Totalizator Sportowy może mieć udziały w innych spółkach i przedsięwzięciach na terytorium Rzeczypospolitej Polskiej i poza jej granicami. W raportowanym okresie spółka nie weszła w przedsięwzięcia typu joint venture.

Organy statutowe

Zgromadzenie Wspólników

Najwyższym organem spółki jest Zgromadzenie Wspólników. Totalizator Sportowy jest jednoosobową spółką Skarbu Państwa i wszelkie uprawnienia Zgromadzenia Wspólników wykonuje Minister Skarbu Państwa, który reprezentuje właściciela.

Rada Nadzorcza

Stały nadzór nad spółką we wszystkich działaniach sprawuje Rada Nadzorcza. Jej członków (od 3 do 12 osób) powołuje i odwołuje na trzyletnią kadencję Zgromadzenie Wspólników. Obecnie Rada Nadzorcza składa się z trzech przedstawicieli Skarbu Państwa oraz dwóch przedstawicieli pracowników. Przewodnicząca Rady nie pełni w spółce żadnej funkcji o charakterze kierowniczym. Totalizator Sportowy jest spółką Skarbu Państwa, dlatego przy wyborze człon-

ków Rady Nadzorczej obowiązują szczególne kryteria określone przez przepisy prawa. Od każdego z kandydatów wymaga się czteroletniego stażu zawodowego na stanowiskach pracy związanych z działalnością gospodarczą, finansową, obsługą prawną lub zarządzaniem oraz zdania państwowego egzaminu na członków Rad Nadzorczych. Członkowie Rady Nadzorczej są niezależni. Każdy z nich musi złożyć oświadczenie o swoich zależnościach prawnych i politycznych, a także związkach z samą spółką lub podmiotami z nią powiązanymi.

Skład Rady Nadzorczej

- **Barbara Kołtun** – przewodnicząca Rady (od lipca 2009 r.)
- **Monika Rolnik** – wiceprzewodnicząca Rady (od czerwca 2009 r.)
- **Jarosław Sienkiewicz** – sekretarz Rady, przedstawiciel pracowników (od maja 2006 i w obecnej kadencji)
- **Paweł Łatacz** – członek Rady (od czerwca 2009 r.)
- **Grzegorz Chachaj** – członek Rady, przedstawiciel pracowników (od czerwca 2008 do maja 2011 r.)
- **Małgorzata Kotapka** – członek Rady (od sierpnia 2011 r.)

Zarząd Totalizatora Sportowego

Działalnością spółki kieruje Zarząd, który reprezentuje ją także we wszystkich czynnościach sądowych i pozasądowych. Członków Zarządu (od 1 do 6 osób) powołuje i odwołuje Rada Nadzorcza, po uprzednim przeprowadzeniu postępowania kwalifikacyjnego. W postępowaniu oceniane są doświadczenie i wiedza niezbędna do wykonywania funkcji. Kadencja Zarządu trwa trzy lata.

■ Sławomir Dudziński – Prezes Zarządu

Wykształcenie: Wydział Elektryczny Politechniki Warszawskiej.
Zainteresowania: aktywny wypoczynek na nartach lub rowerze.
Z Totalizatorem związany od czterech lat.

■ Wojciech Szpil – Członek Zarządu

Wykształcenie: Wydział Wzornictwa Przemysłowego stołecznej Akademii Sztuk Pięknych.
Zainteresowania: sporty ekstremalne, dalekie podróże.
Z Totalizatorem Sportowym związany od ponad dwóch lat.

■ Grzegorz Sołtysiński – Członek Zarządu

Wykształcenie: studia ekonomiczne o specjalizacji handel wewnętrzny, studia podyplomowe SGH z zarządzania i marketingu.
Zainteresowania: turystyka, żeglarstwo.
Pracę w Totalizatorze rozpoczął dwadzieścia sześć lat temu.

■ Piotr Kamiński – Członek Zarządu

Wykształcenie: Wydział Zarządzania Uniwersytetu Warszawskiego.
Zainteresowania: rodzinne wycieczki górskie, czytanie, pływanie.
Z Totalizatorem Sportowym związany od maja 2011 roku.

Zasady nadzoru właścicielskiego

Działalność Zarządu podlega kontroli i ocenie Rady Nadzorczej oraz ocenie Zgromadzenia Wspólników, które po zakończeniu roku obrotowego udziela absolutorium na Zwyczajnym Zgromadzeniu Wspólników z wykonania obowiązków przez Członków Zarządu. Dodatkową formą bieżącej kontroli pracy Zarządu jest analiza sprawozdań spółki, prowadzona co kwartał przez Radę Nadzorczą i właściciela – Skarb Państwa. Weryfikowany jest także stopień realizacji planu rzeczowo-finansowego oraz wieloletniego planu strategicznego, który uwzględnia parametry ekonomiczne, społeczne i środowiskowe. Kontroli podlegają również zlecone konkretne zadania. Rada Nadzorcza monitoruje i ocenia działalność sponsoringową prowadzoną przez spółkę.

Zarząd zobowiązany jest do przedstawienia raportu z realizacji zadań oraz przekazania go do Ministerstwa Skarbu Państwa. Zgodnie z umową spółki, Zarząd ma obowiązek sporządzić sprawozdanie finansowe wraz ze sprawozdaniem z działalności za ostatni rok obrotowy, poddać je badaniu przez biegłego rewidenta i złożyć wszystkie dokumenty do oceny Radzie Nadzorczej. Następnie Zarząd, załączając sprawozdanie Rady, zobowiązany jest przedstawić wymagane dokumenty Zwyczajnemu Zgromadzeniu Wspólników. Zwyczajne Zgromadzenie Wspólników zatwierdza sprawozdanie finansowe za dany rok obrotowy, udziela absolutorium Zarządowi i Radzie Nadzorczej. Członkom Zarządu przysługuje wynagrodzenie miesięczne w wysokości zgodnej z przepisami Ustawy o wynagradzaniu osób kierujących niektórymi podmiotami prawnymi z dn. 3.03.2000 r. Jest to maksymalnie sześciokrotność przeciętnego wynagrodzenia w sektorze przedsiębiorstw, ogłoszonego przez Prezesa Głównego Urzędu Statystycznego. Członkom Rady Nadzorczej także przysługuje wynagrodzenie miesięczne w wysokości zgodnej z przepisami prawa – może wynosić nie więcej niż jedno przeciętne wynagrodzenie w sektorze przedsiębiorstw. Zgodnie z powyższą ustawą Członkowie Zarządu mają prawo do nagrody rocznej, uzależnionej od osiągniętych wyników finansowych lub stopnia realizacji zadań im powierzonych w wysokości nie wyższej niż trzykrotność ich przeciętnego wynagrodzenia miesięcznego w roku poprzedzającym przyznanie nagrody. Zasady nagradzania kierownictwa oraz pozostałych pracowników spółki są określone w regulaminie nagradzania, który przewiduje także przyznawanie premii kwartalnych i rocznych, uzależnionych od wyników ekonomicznych spółki.

Zarząd o odpowiedzialności społecznej (CSR)

Sławomir Dudziński

Odpowiedzialność społeczna to zbiór zasad, który w istotny sposób wspiera zarządzanie spółką i wpływa na jej rozwój. To nowy model postępowania w realizacji celów biznesowych. Ma walory edukacyjne, które zwiększają świadomość naszych klientów. Poprawia komunikację z interesariuszami. Prowadzimy z nimi dialog, dzięki czemu słuchamy i korzystamy z ich wiedzy, a później dzielimy się nią z innymi.

Grzegorz Sołtysiński

Odpowiedzialność społeczna przejawia się bardzo wymiernymi działaniami. Monitorujemy zużycie energii, zatrudniliśmy firmę, która będzie z nami szukała oszczędności. W CSR wpisuje się również wymiana naszych terminali. Wkrótce inaczej będziemy drukować kupony, zaoszczędzimy papier i zminimalizujemy chemikalia. Wszystkie nowe rozwiązania technologiczne, które wprowadzamy, są przyjazne środowisku, a firmie przynoszą korzyści finansowe.



Sławomir Dudziński
Prezes Zarządu



Grzegorz Sołtysiński



Piotr Kamiński

Odpowiedzialność społeczna pomaga określić priorytety działalności firmy w jej otoczeniu biznesowo-społecznym. Dzięki temu spojrzeniu firma może znaleźć nowe, zyskowe kierunki rozwoju i jednocześnie mieć pozytywny wkład w rozwój społeczeństwa.

Wojciech Szpil

Odpowiedzialność społeczna związana jest z każdą dziedziną naszej działalności. Zawsze w perspektywie są ludzie – nasi pracownicy, współpracownicy, klienci i dostawcy. Dlatego nasze działania planujemy i realizujemy z myślą o nich. Wystarczy spojrzeć na nasze programy: Bezpiecznej Gry czy zakazu sprzedaży produktów osobom niepełnoletnim „18+”. CSR był obecny w firmie, zanim jeszcze potrafiliśmy go nazwać.



Piotr Kamiński

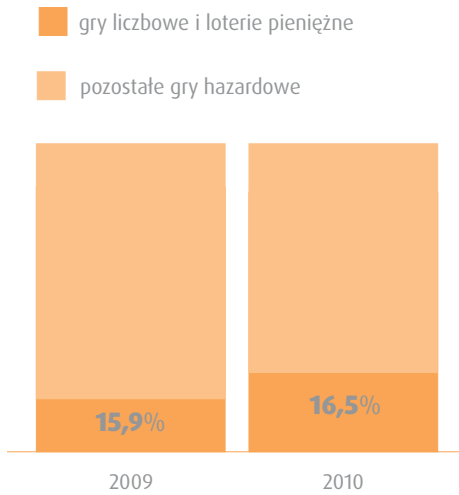


Wojciech Szpil

Rynek hazardu w Polsce

Rynek gier hazardowych w Polsce to: gry liczbowe, loterie pieniężne, kasyna gry, punkty gier na automatach o niskich wygranych, loterie audiotekstowe, a także zakłady wzajemne. Totalizator Sportowy realizuje monopol państwa w zakresie gier liczbowych i loterii pieniężnych. Rok 2010 to pierwszy rok obowiązywania nowej ustawy hazardowej, która miała wpływ na cały rynek. W tym okresie wszystkie segmenty w branży odnotowały spadek. Największy udział w strukturze przychodów osiągnęły automaty do gier o niskich wygranych (AoNW), pomimo że ich udział zmniejszył się o prawie 35 proc., z 11,5 mld w 2009 do 7,7 mld zł w 2010. W 2009 r. nastąpił wyraźny wzrost sprzedaży loterii pieniężnych (bliżko 20 proc. w stosunku do 2008 r.). W 2010 r. sprzedaż ustabilizowała się. Rynek hazardu w Polsce regulowany jest Ustawą o grach hazardowych z 19.11.2009 r. (Dz. U. z 2009 r. nr 201, poz. 1540), która określa warunki urządzania i zasady prowadzenia działalności w zakresie gier losowych, zakładów

Rynek hazardu w Polsce



źródło: materiały własne Totalizatora

wzajemnych i gier na automatach. Ustawa ta weszła w życie 01.01.2010 r., wprowadzając istotne zmiany. Zabrania ona wydawania nowych zezwoleń na urządzenia gry na automatach o niskich wygranych, a obowiązujące zezwolenia nie będą mogły być przedłużane po ich wygaśnięciu. Do końca 2015 r. segment AoNW będzie dostępny tylko w kasynach i salonach gier. Wprowadzono również zakaz sprzedaży produktów hazardowych osobom poniżej 18. roku życia. To obostrzenie dla grających Totalizator Sportowy dobrowolnie wprowadził już wcześniej.

Zgodnie z polskim prawem hazard w Internecie jest zabroniony. Z tego powodu Ministerstwo Finansów w swoich opracowaniach nie uwzględnia hazardu internetowego, a zagraniczne spółki, oferujące produkty polskim graczom, nie publikują wyników dotyczących naszego rynku.

Kasyna gry

Pod koniec 2010 roku w Polsce działało 27 kasyn, które należały do 6 podmiotów. Nadal najwięcej z nich znajduje się w Warszawie. Poza stolicą kasyna działają w większości województw, z wyjątkiem: lubelskiego, opolskiego, podkarpackiego, podlaskiego, świętokrzyskiego i warmińsko-mazurskiego. Kasyna organizują gry cylindryczne (np. ruletka), gry w karty, gry w kości lub gry na automatach.

Punkty gier na automatach o niskich wygranych (AoNW)

Punkty gier AoNW to miejsca, w których zlokalizowane mogą być maksymalnie trzy automaty. Najwyższa stawka za jeden udział nie przekracza w nich 50 gr, a jednorazowa wygrana nie może być wyższa niż 60 zł. W latach 2005-2009 liczba prowadzonych punktów gier na AoNW wzrosła z 10 tys. do 25 tys. W tym sa-

mych okresie liczba automatów wzrosła z 15,5 tys. do 55 tys. Wejście w życie nowej ustawy hazardowej, ograniczającej tę formę hazardu, oraz znaczące zwiększenie obciążeń podatkowych przyczyniły się do zmniejszenia punktów sprzedaży.

Loterie audiotekstowe

Loterie audiotekstowe to gry losowe z nagrodami pieniężnymi lub rzeczowymi, w których uczestniczy się poprzez płatne połączenie telefoniczne lub wysłanie krótkiej wiadomości tekstowej SMS. Wartość tego segmentu wyniosła w 2010 r. ponad 75,5 mln zł. W ostatnich latach głównymi podmiotami na rynku byli operatorzy telefonii komórkowej oraz wyspecjalizowane podmioty organizujące loterie audiotekstowe.

Zakłady wzajemne

Zakłady wzajemne polegają na typowaniu wyników sportowych lub zdarzeń. Polskie prawo do niedawna zabraniało ich przyjmowania przez Internet. Segment zakładów wzajemnych w 2009 roku zwiększył przychody o około 0,5 proc. w stosunku do roku 2008 i osiągnął 892 mln zł. W roku 2010 wartość tego rynku zmalała o 12 proc., do 784 mln zł. Wpłynęły na to zmiany w opodatkowaniu zakładów bukmacherskich w nowym ustawodawstwie.

Zainteresowanie grami hazardowymi deklaruje spontanicznie 32 proc. Polaków.

źródło: Badanie CBOS, 2010 r., na zlecenie Totalizatora Sportowego

Przychody z gier i zakładów wzajemnych

	2010 r. w mln zł
kasyna gry	1 260,3
salony gier na automatach	3 781,1
punkty gier na AoNW	7 654,0
zakłady wzajemne	784,3
gry liczbowe i loterie pieniężne	2 678,1

źródło: CBOS 2011, Uzależnienie od hazardu, na zlecenie Fundacji Milion Marzeń

Czy grasz lub grałeś w 2010 r. w gry na pieniądze?

gry liczbowe Totalizatora Sportowego – Lotto, Multi Multi, Mini Lotto, Joker	40,5%
Zdrapki Totalizatora Sportowego	11,2%
loterie lub konkursy SMS-owe	11,1%
automaty o niskich wygranych	3,4%
zakłady bukmacherskie poza Internetem	2,2%
gry zręcznościowe – bilard, kręgle, dart, inne	1,7%
karty prywatnie	1,2%
gry i zakłady w Internecie	1,1%
gry w kasynie – ruletka, karty, inne	0,3%
wyścigi konne lub innych zwierząt – na torze lub u bukmacherów	0,1%
inne	0,4%
nie gram	49,9%

źródło: CBOS 2011, Uzależnienie od hazardu, na zlecenie Fundacji Milion Marzeń

Zarządzanie ryzykiem

Zarządzanie ryzykiem rozumiemy jako identyfikację, ocenę, sterowanie i kontrolę potencjalnych problemów. Spółka klasyfikuje ryzyka na kilka kategorii związanych z obszarem działalności. Zabezpieczenie i przygotowanie spółki na niekorzystne wydarzenia to niezbędne kroki do osiągnięcia wyznaczonych celów.

Za zarządzanie poszczególnymi kategoriami ryzyka odpowiadają merytoryczne komórki organizacyjne, a całość nadzoruje Zarząd.

Kluczowe ryzyka zewnętrzne

- zmiana otoczenia prawnego – wprowadzenie obostrzeń związanych z działalnością spółki, w tym nałożenie dodatkowych obowiązków, ograniczeń bądź regulacji

- zmiana sytuacji gospodarczej – pogorszenie sytuacji ekonomicznej i zmniej-

szenie wydatków przez graczy na produkty loteryjne, liczbowe i hazardowe

- ryzyko finansowe – wynikające ze zmiany kursów walut, skutkujące zwiększeniem kosztów operacyjnych spółki

Kluczowe ryzyka wewnętrzne

- ryzyko biznesowe – związane z wprowadzeniem na rynek nowych produktów

- ryzyko reputacji – niewłaściwe zarządzanie marką, skutkujące utratą zaufania wśród klientów

- ryzyko produktowe – związane z hazardową ofertą spółki i oczekiwaniami klientów, w tym bezpieczeństwem produktów

- ryzyko rynkowe – podyktowane zmieniającymi się oczekiwaniami klientów i dostosowaniem do nich oferty

- ryzyko technologiczne – wynikające z obsługi i bezpieczeństwa systemu informatycznego spółki





Anna Zawadzka
Koordinator CSR
w Totalizatorze Sportowym

Przez ostatnie dwa lata w naszej firmie dokonał się duży postęp we wdrażaniu zasad odpowiedzialności społecznej. W Bezpiecznej Grze – kluczowym projekcie – trwają szkolenia naszych sprzedawców z zakresu odpowiedzialnej sprzedaży. Będziemy rozwijać dialog z partnerami oraz edukować naszych pracowników i sprzedawców z zakresu odpowiedzialności społecznej.

Odpowiedzialność

Nasza spółka od samego początku swojego istnienia, czyli od ponad 55 lat, realizowała zadania, które są obecnie uznawane za element społecznej odpowiedzialności. Powstałiśmy po to, żeby wspierać rozwój infrastruktury sportowej. Później dołączyły do tego działania charytatywne i wsparcie kultury. Od zawsze działaliśmy zarówno lokalnie, jak i centralnie. W pewnym sensie byliśmy prekursorami polityki społecznej odpowiedzialności wśród firm państwowych, a obecnie spółek Skarbu Państwa. W 2009 r. podsumowaliśmy naszą dotychczasową działalność – tę czysto biznesową oraz tę dotyczącą akcji społecznych. Wtedy też opracowaliśmy strategię działań na przyszłość. Zrobiliśmy to, żeby mieć solidną podstawę do przygotowania długofalowych i przemyślanych działań na rzecz inwestycji prospołecznych oraz oferować klientom bezpieczne produkty o najwyższej światowej jakości.

Etyczny biznes

Zbiorem wartości i zasad etycznego postępowania w naszym codziennym działaniu jest Kodeks Dobrych Praktyk. Na jego podstawie kształtujemy kulturę naszej organizacji. Dotyczy on wzajemnych relacji między pracownikami oraz relacji z grupami otoczenia. Zobowiązuje sprzedawców do

przekazywania klientom pełnych i rzetelnych informacji o oferowanych produktach. W kontaktach z partnerami i dostawcami nakłada obowiązek przestrzegania przejrzystych zasad współpracy. W pracy ułatwia dbanie o przyjazną i dobrą atmosferę.

Nasze zasady

W Totalizatorze Sportowym istnieją procedury zapobiegania błędom i przypadkom korupcji finansowej. Z przeprowadzonej analizy wszystkich komórek organizacyjnych spółki wynika, że tylko w dwóch jednostkach istnieje ryzyko korupcji – w Dziale Zakupów, który koordynuje proces przetargowy na wszystkich etapach, oraz w Dziale Sprzedaży i Marketingu, który odpowiada za proces powstawania nowych kolektur. Obydwa te działy w 2010 r. zostały poddane kontroli pod kątem zgodności postępowania z obowiązującymi procedurami, w tym antykorupcyjnymi. Nie stwierdzono żadnych nieprawidłowości. Ochrona danych osobowych, w tym danych klientów firmy, jest regulowana przez prawo krajowe: Ustawę o ochronie danych osobowych z dn. 29.08.1997 r. Ustawa określa zasady postępowania przy przetwarzaniu danych osobowych oraz prawa osób fizycznych, których dane osobowe są lub mogą być przetwarzane w zbiorach danych. Organem kontrolującym jest Główny Inspektor Ochrony Danych Osobowych.



odpowiedzialność społeczna

Struktura zarządzania CSR

Struktura zarządzania CSR została opracowana w Strategii Odpowiedzialności Społecznej spółki. Prezes Zarządu akceptuje, opiniuje i nadzoruje działania. Liderzy obszarów są odpowiedzialni za wdrażanie programów, współpracując ze swoimi pełnomocnikami i kierownikami projektów. Koordynowaniem i monitorowaniem postępów pracy oraz komunikacją zakończonych działań zajmuje się zespół CSR na czele z Koordynatorem.



Sławomir Dudziński
Prezes Totalizatora Sportowego



Anna Zawadzka
Koordynator CSR

Piotr Domański

Agnieszka Żukowska



Grzegorz Chachaj
Lider
Bezpieczna Gra
i Odpowiedzialna Sprzedaż

Pełnomocnicy

Kierownicy projektów



Grażyna Kot
Lider
Odpowiedzialność
wobec Pracowników

Pełnomocnicy

Kierownicy projektów



Piotr Gawron
Lider
Odpowiedzialność wobec
Społeczności Lokalnych

Pełnomocnicy

Kierownicy projektów



Anna Pieślak
Lider
Odpowiedzialność wobec
Środowiska Naturalnego

Pełnomocnicy

Kierownicy projektów

Na firmę w raportowanym okresie nie została nałożona żadna kara grzywny ani sankcja z powodu niezgodności z prawem lub regulacjami.

W 2010 r. Urząd Ochrony Konkurencji i Konsumentów wszczął postępowanie wyjaśniające w sprawie możliwości naruszenia Ustawy o ochronie konkurencji i konsumentów, poprzez sprzedaż gier w automatach o niskich wygranych w punktach sprzedaży Totalizatora Sportowego. W lutym 2011 r. UOKiK zamknął postępowanie z powodu braku podstaw do działania.

Organizacje partnerskie

Wspieramy inicjatywę ONZ Global Compact

Od 2011 r. jesteśmy sygnatariuszem inicjatywy ONZ na rzecz odpowiedzialnego biznesu i zrównoważonego rozwoju Global Compact.

Tym samym zobowiązaliśmy się do prowadzenia działalności z poszanowaniem 10 podstawowych zasad z zakresu praw człowieka, praw pracowniczych, ochrony środowiska, przeciwdziałania korupcji oraz promowania idei społecznej odpowiedzialności biznesu.

Forum Odpowiedzialnego Biznesu

Jesteśmy także partnerem strategicznym Forum Odpowiedzialnego Biznesu – polskiej organizacji pozarządowej promującej koncepcję CSR. Forum przyjmuje firmę do grona partnerów, opierając się na przykładach stosowania dobrych praktyk biznesowych i społecznych.

FOB bierze także pod uwagę plany długofalowego rozwoju i wprowadzania zasad odpowiedzialnego biznesu jako element zarządzania przedsiębiorstwem.

Global Reporting Initiative

Od dwóch lat raportujemy naszą od-

powiedzialność społeczną (CSR) wg najbardziej rozpowszechnionych wytycznych międzynarodowej organizacji GRI. Pozwalają one przedstawić nie tylko wyniki ekonomiczne organizacji, ale także kwestie pozafinansowe: wpływ na środowisko, społeczność lokalną i warunki zatrudnienia.

Dialog z interesariuszami

Interesariuszami są dla nas wszystkie osoby i grupy, na które oddziałujemy swoją działalnością biznesową lub które wpływają na funkcjonowanie naszej firmy. Biorąc po uwagę ich oczekiwania i potrzeby, możemy kształtować partnerskie relacje oraz skuteczniej określać cele w zarządzaniu.

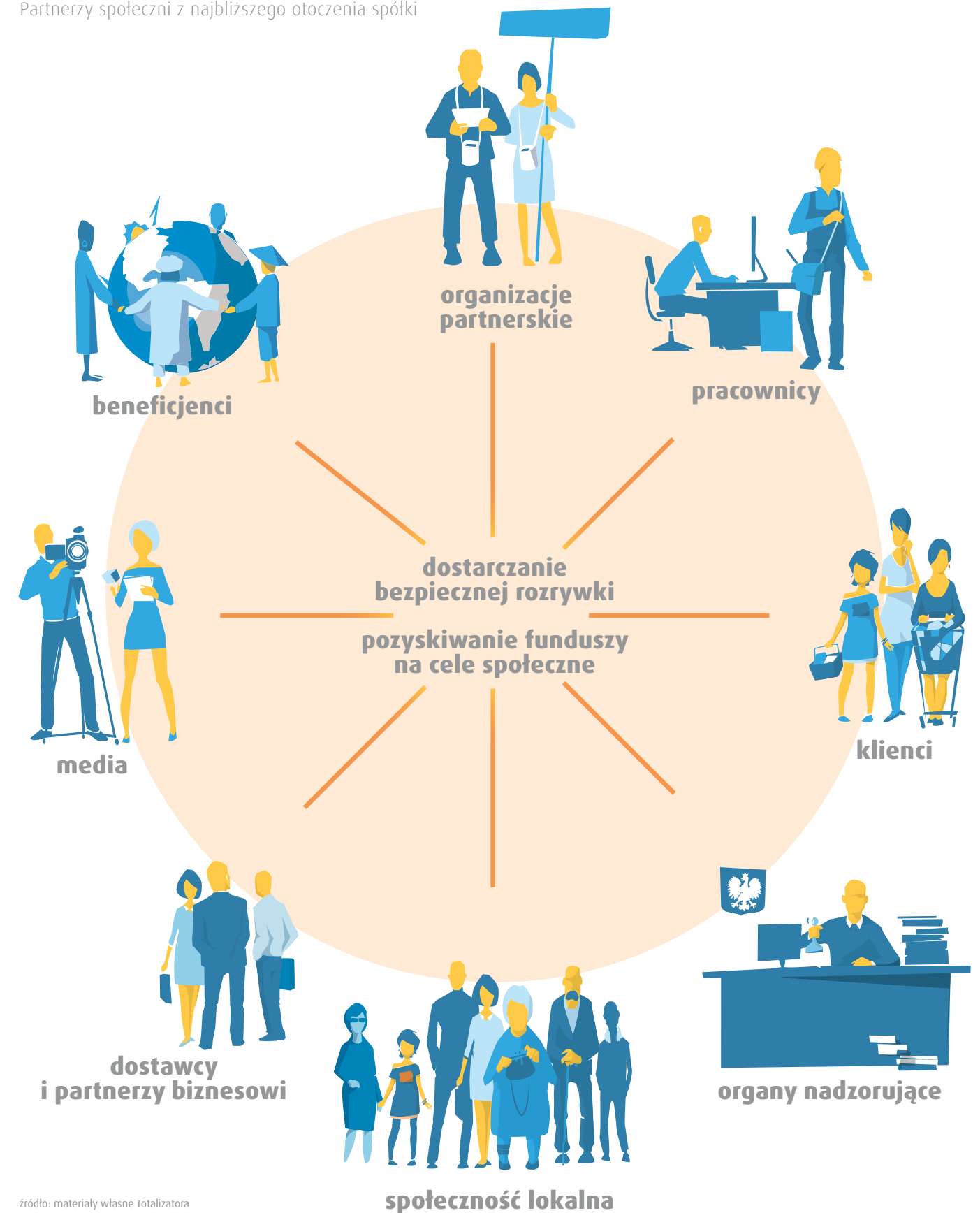
Od 2009 r. takie podejście stało się dla nas strategicznym elementem rozwoju firmy. Odeszliśmy wtedy od jednostronnego przekazywania informacji, podejmując dialog oparty na zrozumieniu wzajemnych oczekiwań.

Naszym interesariuszom poprzez spotkania i udział w badaniach dajemy możliwość wyrażenia swoich potrzeb, oczekiwań i opinii dotyczących wzajemnej współpracy. Dzięki temu podejmowane przez nas decyzje biznesowe stają się bardziej efektywne i minimalizują wystąpienie potencjalnych kryzysów.

Interesariusze doceniają naszą postawę. W roku 2011 zapytaliśmy pracowników i partnerów, co o nas sądzą. Otrzymaliśmy odpowiedź, że jesteśmy stabilnym i dbającym o ludzi pracodawcą, który zapewnia dobre warunki pracy, płacy i rozwoju. Najniżej pracownicy ocenili tempo podejmowanych w firmie decyzji oraz nadmiar formalności. Oczekują od nas bardziej otwartej komunikacji.

Kluczowi interesariusze Totalizatora Sportowego

Partnerzy społeczni z najbliższego otoczenia spółki



źródło: materiały własne Totalizatora



Relacje z interesariuszami w 2010 i I-VI 2011 r.

Podsumowanie działań podejmowanych w ramach współpracy z interesariuszami w 2010 i I-VI 2011 r.

interesariuszami	opis	cele	projekty 2010	formy dialogu i komunikacji
klienci	<ul style="list-style-type: none"> • 39% Polaków powyżej 18 r. ż. korzystających z gier Totalizatora Sportowego • ponad milion graczy codziennie odwiedzających kolektury 	<ul style="list-style-type: none"> • dostarczanie rozrywki poprzez sprzedaż bezpiecznych, atrakcyjnych i innowacyjnych produktów • edukowanie graczy na temat rozsądnej i bezpiecznej gry • wyznaczanie odpowiedzialnych standardów sprzedaży dla branży loteryjnej 	<ul style="list-style-type: none"> • edukowanie klientów poprzez uruchomienie specjalnej zakładki Bezpieczna Gra na www.lotto.pl • przeszkolenie kolektorów ze Standardu Obsługi Klienta • przygotowanie Poradnika Bezpiecznej Gry dla kolektorów • dostosowanie kolektur dla osób niepełnosprawnych 	<ul style="list-style-type: none"> • www.lotto.pl • kolektury i punkty sprzedaży • media • badania marketingowe • kontakt mailowy, listowny i telefoniczny
pracownicy	<ul style="list-style-type: none"> • 890 pracowników w 18 oddziałach i w centrali 	<ul style="list-style-type: none"> • stworzenie bezpiecznego, stabilnego i przyjaznego miejsca pracy • wprowadzanie zasad nowoczesnej polityki kadrowej • doskonalenie kompetencji i rozwoju pracowników oraz zwiększanie ich motywacji i satysfakcji 	<ul style="list-style-type: none"> • wprowadzenie Kodeksu Dobrych Praktyk • rozszerzenie pakietu socjalnego poprzez dofinansowanie pakietu sportowego • zapewnienie szkoleń podnoszących kwalifikacje dla 68% pracowników • wdrożenie procedury adaptacji zawodowej 	<ul style="list-style-type: none"> • intranet • www.lotto.pl • wyjazdy szkoleniowe • konsultacje wewnętrzne • badania marketingowe • rozmowy rozwojowe • drzwi otwarte u Prezesa
media	<ul style="list-style-type: none"> • 13 225 publikacji w prasie i internecie 	<ul style="list-style-type: none"> • budowanie wizerunku Totalizatora Sportowego jako firmy odpowiedzialnej społecznie • rozwijanie współpracy opartej na zaufaniu • zapewnienie terminowych i rzetelnych informacji, odpowiadających potrzebom dziennikarzy 	<ul style="list-style-type: none"> • współpraca z mediami w celu wzmocnienia reputacji firmy i jej marek • komunikowanie o wygranych • informowanie o zaangażowaniu firmy w działania na rzecz społeczności lokalnej poprzez rozwój infrastruktury sportowej i wsparcie kultury 	<ul style="list-style-type: none"> • komunikaty prasowe • konferencje prasowe • komentarze i wywiady • indywidualna korespondencja
społeczność lokalna	<ul style="list-style-type: none"> • mieszkańcy • sportowcy • instytucje wspierające działania sportowe i kulturalne 	<ul style="list-style-type: none"> • kształtowanie dobrych relacji opartych na zaufaniu i zaangażowaniu • wspieranie rozwoju lokalnej infrastruktury sportowej i kultury 	<ul style="list-style-type: none"> • wsparcie finansowe 250 imprez lokalnych • wsparcie finansowe instytucji sportowych i kulturalnych • pomoc 206 gospodarstw domowym poszkodowanym przez powódź – na kwotę 1 mln zł 	<ul style="list-style-type: none"> • spotkania z lokalnymi klubami i ośrodkami sportowymi • media • wsparcie imprez lokalnych
organizacje partnerskie	<ul style="list-style-type: none"> • członkostwo i ścisła współpraca z: <ul style="list-style-type: none"> • Forum Odpowiedzialnego Biznesu (FOB) • European Lotteries (EL) • World Lottery Association (WLA) • Inicjatywą Global Compact Organizacji Narodów Zjednoczonych • Polskim Komitetem Olimpijskim (PKOl) • Fundacją Milion Marzeń (fundacja korporacyjna) • Global Reprting Initiative (GRI) 	<ul style="list-style-type: none"> • podnoszenie wiedzy i wymiana doświadczeń • podnoszenie jakości zarządzania • wypracowywanie zysków w sposób etyczny, transparentny i odpowiedzialny wobec społeczeństwa 	<ul style="list-style-type: none"> • dołączenie do inicjatywy Global Compact • spełnienie kryteriów trzeciego z czterech certyfikatów loteryjnych WLA • wsparcie finansowe Polskiej Reprezentacji Olimpijskiej • ścisła współpraca w ramach członkostwa w FOB oraz EL • wydanie raportu społecznego wg standardów GRI na poziomie B+ 	<ul style="list-style-type: none"> • konferencje • regularne kontakty i spotkania • regularna korespondencja
organy nadzorujące	<ul style="list-style-type: none"> • Ministerstwo Skarbu Państwa • Ministerstwo Finansów • Najwyższa Izba Kontroli 	<ul style="list-style-type: none"> • wzmacnianie zaufania poprzez: <ul style="list-style-type: none"> • prowadzenie działalności w sposób etyczny • poczucie odpowiedzialności za graczy i oferowane produkty 	<ul style="list-style-type: none"> • komunikacja zasad programów Bezpiecznej Gry i Odpowiedzialności Społecznej 	<ul style="list-style-type: none"> • spotkania • regularna korespondencja
beneficjenci	<ul style="list-style-type: none"> • Fundusz Rozwoju Kultury Fizycznej (FRKF) • Fundusz Promocji Kultury (FPK) • Fundusz Rozwiązywania Problemów Hazardowych (FRPH) • Skarb Państwa • średnio dziennie 3,75 mln zł przekazywanych do budżetu państwa 	<ul style="list-style-type: none"> • maksymalizowanie wartości dopłat na rzecz rozwoju infrastruktury sportowej, kultury oraz prewencji i rozwiązywania problemów hazardowych 	<ul style="list-style-type: none"> • komunikacja zasad programów Bezpiecznej Gry i Odpowiedzialności Społecznej 	<ul style="list-style-type: none"> • indywidualne spotkania • regularna korespondencja
dostawcy i partnerzy biznesowi	<ul style="list-style-type: none"> • GTECH – dostawca i zarządca systemu online obejmującego ponad 12,3 tys. kolektur • kolektorzy sieci własnej • sprzedawcy punktów sieciowych • kolektorzy prawni 	<ul style="list-style-type: none"> • rozwijanie partnerskiej współpracy • budowanie trwałych relacji opartych na zaufaniu i zrozumieniu wzajemnych oczekiwań 	<ul style="list-style-type: none"> • edukacja i komunikacja zasad programów Bezpiecznej Gry i Odpowiedzialności Społecznej 	<ul style="list-style-type: none"> • indywidualne spotkania • regularna korespondencja • szkolenia i egzaminy zawodowe • badania i ankiety, newsletter

źródło: materiały własne Totalizatora

Głos ekspertów CSR



Mirella Panek-Owsiańska, Prezes Forum Odpowiedzialnego Biznesu

Imponujące tempo, w jakim powstała strategia CSR i świetny raport społeczny Totalizatora Sportowego pokazały, że jest to firma, która potrafi szybko uczyć się i zdobywać doświadczenie. Totalizator ciągle ma jeszcze niewykorzystany potencjał do zaangażowania społecznego czy innowacyjnych produktów, inspirowanych zrównoważonym rozwojem. Powinien też więcej komunikować o swoich działaniach, bo ma dużą szansę, żeby zostać najbardziej odpowiedzialną spółką Skarbu Państwa.



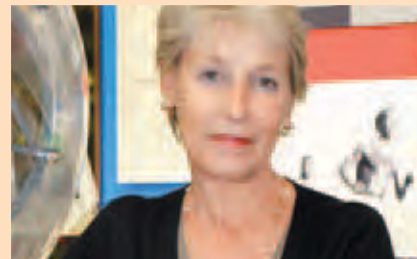
Pieter Remmers, założyciel Assissa Consultancy Europe

Totalizator jest cenionym członkiem European Lotteries. Przewodzi wśród nowych państw członkowskich Unii Europejskiej, wyprzedzając Słowenię, Węgry, Czechy i Estonię. Totalizator Sportowy stara się o kolejne akredytacje i certyfikacje w zakresie bezpiecznej gry. Przyniesie to korzyść nie tylko spółce, ale także regulatorowi rynku i klientom.



Dr Bolesław Rok, ekspert CSR Centrum Etyki Biznesu, Akademia Leona Koźmińskiego

Firma wprowadziła znaczące zmiany w systemach zarządzania. Chyba w żadnej polskiej spółce nie zrobiono tak wiele w tak krótkim czasie. Dwa najważniejsze elementy tej nowoczesnej wizji to: odpowiedzialne przywództwo i dialog z interesariuszami. I właśnie w tym zakresie Totalizator należy do ścisłej czołówki w Polsce – co pokazuje m.in. Ranking Odpowiedzialnych Firm 2010.



Bernadette Lobjois, Sekretarz Generalny European Lotteries

Totalizator jest świadomy swojej odpowiedzialności wobec rynku i graczy, co widać po przyjętych i stosowanych standardach. Pracownicy spółki korzystają z doświadczeń innych loterii. Są członkami grupy roboczej zajmującej się odpowiedzialną grą. Zapobieganie uzależnieniom od hazardu jest problemem trudnym, członkowie EL mają jednak odpowiednią wiedzę i przygotowanie, by sprostać tym wyzwaniom.



Irena Pichola, ekspert CSR, PwC

Badanie: Uzależnienie od hazardu, przeprowadzone przez Totalizator, stanowi najobszerniejsze studium tego rodzaju uzależnień w Polsce. Spółka współpracuje aktywnie z organizacjami i terapeutami, którzy mogą wesprzeć ją w realizacji programów prewencji i leczenia uzależnień. Najbliższym wyzwaniem dla firmy będzie wykorzystanie wyników badań do opracowania programów umożliwiających działania prewencyjne.



Kamil Wyszowski, Krajowy Koordynator Global Compact

Totalizator Sportowy konsekwentnie podąża drogą zrównoważonego rozwoju, czego wyrazem jest uzyskanie certyfikatu WLA na poziomie 3. oraz przygotowanie raportu społecznego za rok 2009 wg wytycznych GRI na poziomie B+. Jako członek Global Compact firma ma szansę wkrótce znaleźć się w gronie zaawansowanych uczestników tej inicjatywy.





Grzegorz Chachaj
Zastępca Dyrektora
Działu Sprzedaży i Marketingu
Totalizatora Sportowego

Rozpoznajemy i ograniczamy ryzyko niekorzystnego wpływu gier na naszych klientów na wszystkich etapach naszych działań. Minimalizujemy je podczas opracowywania samej koncepcji gry i podczas ustalania zasad reklamy i promocji. Odpowiedzialność za produkty wyraża się w szkoleniach dla sprzedawców, monitorowaniu wpływu i ewentualnych przeciwdziałaniach. Na naszej stronie internetowej publikujemy porady i ostrzeżenia dla graczy. Zamieściliśmy też ankietę dla klientów i ich rodzin, która pomaga określić, czy dana osoba jest uzależniona od hazardu.



Bezpieczna Gra

Na Totalizatorze Sportowym, jako spółce Skarbu Państwa, spoczywa szczególna odpowiedzialność za kształtowanie bezpiecznych wzorców korzystania z gier hazardowych. Oznacza to dla nas pełną odpowiedzialność za oferowane produkty i dotyczące ich regulaminy. Mamy świadomość, że emocje towarzyszące korzystaniu z gier liczbowych i loterii pieniężnych, w tym perspektywa wielkiej wygranej, mogą w przypadku grupy osób podatnych zwiększać ryzyko uzależnienia. Od lat konsekwentnie dążymy do zminimalizowania tego zagrożenia. Program Bezpiecznej Gry ma na celu ochronę grających. Jego założenia opieramy na międzynarodowych standardach i zaleceniach, opracowanych przez niezależne organizacje zrzeszające firmy loteryjne. Gry liczbowe i loterie pieniężne w naszym przekonaniu mają dawać radość, szanse na spełnienie marzeń i pozytywne emocje.

Organizacje Loteryjne

World Lottery Association (WLA)

Nasz program został wysoko oceniony przez międzynarodową organizację branżową World Lottery Association (WLA). W 2009 roku otrzymaliśmy

pierwszy stopień Odpowiedzialnej Gry, przyznawany przez WLA.

Od 2010 r. posiadamy już trzeci poziom certyfikacji. Zobowiązaliśmy się także do ciągłego doskonalenia regulaminów naszych gier i loterii. W tym celu staramy się o certyfikat European Lotteries, który pozwoli nam osiągnąć czwarty, najwyższy poziom certyfikacji WLA. Certyfikaty potwierdzają fakt, że dołączyliśmy do grona światowych liderów odpowiedzialnej gry.

European Lotteries (EL)

Do EL, niezależnej organizacji zrzeszającej loterie europejskie, należymy od 1993 roku.

W ramach promocji bezpiecznej gry organizacja opracowała 10 zasad Europejskich Standardów Odpowiedzialnej Gry. Obejmują one: badania, szkolenia pracowników, edukację graczy i sprzedawców, projektowanie gier, zasady działań reklamowych i marketingowych, informowanie o możliwościach leczenia uzależnień, angażowanie interesariuszy oraz raportowanie wyników. Wysokie wymagania sprawiają, że o certyfikat mogą ubiegać się jedynie loterie spełniające najbardziej zaawansowane kryteria. Totalizator Sportowy będzie aplikował o ten certyfikat.

Edukacja sprzedawców

Jednym z naszych priorytetów jest edukacja i zwiększenie świadomości zagrożeń hazardem wśród naszych sprzedawców. Dbamy, aby nasi pracownicy i kolektorzy mieli pełne zrozumienie dla działań podejmowanych w obszarze bezpieczeństwa graczy.

Wszystkim sprzedawcom w 12,3 tysiąca kolektur dostarczyliśmy poradnik: 7 Zasad Bezpiecznej Gry. Informator uczy, jak rozpoznać sytuację, w której kolektorzy powinni odmówić sprzedaży kuponu. Dzięki niemu sprzedawcy potrafią także odpowiednio zareagować i skierować osobę potrzebującą pomocy do właściwej instytucji.

Kolektorzy mają też dostęp do szerszych informacji, w ekstranecie. Nowi pracownicy przed podjęciem pracy przechodzą szkolenia. Poprzez intranet oraz za pośrednictwem Kierowników Regionalnej Sprzedaży przynajmniej raz w roku otrzymują informacje na temat polityki Bezpiecznej Gry. Respektowanie tych zasad jest monitorowane w badaniach typu tajemniczy klient.

Zależy nam na profesjonalnej obsłudze klientów. Dlatego opracowaliśmy dla sprzedawców Standard Obsługi Klienta.

W pierwszym półroczu 2011 roku przeszkoliliśmy:

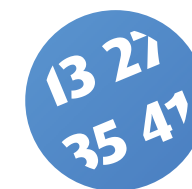
- 173 Przedstawicieli Rejonu Sprzedaży
- 33 Kierowników Regionu Sprzedaży
- 5,4 tys. współpracujących z nami kolektorów

- 2,7 tys. nowych kolektorów

Zapewniamy również regularne szkolenia podnoszące umiejętności sprzedażowe oraz umiejętności komunikacji interpersonalnej.

Odpowiedzialna promocja i reklama

Odpowiedzialne podejście do sprzedaży produktów charakteryzuje nas od początku powstania spółki. Już na przełomie lat 50. i 60. w naszych kolekturach pojawiały się informacje o zakazie sprzedaży kuponów osobom poniżej 16. roku życia. Jeszcze przed wejściem w życie znowelizowanej ustawy hazardowej z 2009 r., podwyższyliśmy tę barierę do 18 lat. Przykładamy dużą wagę do zasad odpowiedzialnej polityki marketingowej. W komunikacji z klientami nie wykorzystujemy nieprawdziwych informacji dotyczących szansy na wygraną ani możliwości wpływu na wygraną. W reklamach unikamy sformułowań skierowanych do młodzieży. Sprzedawcy dbają, by nie dopuszczać do gier osób



**bezpieczna
gra**



Sprzedajemy produkty osobom pełnoletnim.



Zdjęcie archiwalne z początku lat 60. Już w pierwszych latach działalności ograniczaliśmy dostęp młodzieży do gier Totalizatora.

Minimalizujemy ryzyko uzależnienia na wszystkich etapach tworzenia gier i loterii

Badanie oceniające wpływ gier

- Oczekiwanie graczy
- Niezależne analizy
- Badania rynku

Wizja

- Cele biznesowe
- Pozycjonowanie
- Grupa docelowa

Projektowanie i zasady

- Wysokość wygranej
- Prawdopodobieństwo wygranej
- Regulaminy

Analiza zagrożeń społecznych

- Konsultacje eksperckie
- Badania konsumenckie

Promocja i reklama

- Edukacja graczy
- 7 Zasad Odpowiedzialnego Sprzedawcy
- Program 18+

Kolektury

- Szkolenia sprzedawców
- Edukacja graczy

Monitorowanie efektów

- Działania prewencyjne
- Badania oceniające wpływ gier
- Raporty

niepełnoletnich i tych, którzy zdradzają symptomy uzależnienia od hazardu.

Płatność za kupony przyjmowana jest w kolekturach wyłącznie w formie gotówki. Ma to na celu ograniczenie niekontrolowanego wydawania przez klientów większych sum pieniędzy pod wpływem emocji.

W 2011 r. uruchomiona zostanie infolinia, która zapewni specjalistyczne wsparcie. Wszystkie zasady i reguły postępowania komunikacji marketingowej zamierzamy opracować do końca 2011 r. w wewnętrznym Kodeksie Promocji i Reklamy. W latach 2009-2010 r. nie stwierdziliśmy przypadków postępowania niezgodnego z regulacjami i kodeksami komunikacji marketingowej, w tym reklamy, promocji i sponsoringu.

Przejrzystość losowań i regulaminów

Nasze urządzenia do losowań gier liczbowych – maszyny losujące i kule – zostały wyprodukowane przez profesjonalne i certyfikowane firmy zajmujące się produkcją dla potrzeb światowego rynku loteryjnego. Wykorzystywane przez nas urządzenia do gier spełniają odpowiednie badania techniczne i są zarejestrowane w urzędzie celnym. Na tej podstawie zostały dopuszczone do losowań. Jest to zgodne z regulacjami prawnymi dotyczącymi gier liczbowych i zakładów wzajemnych. Nadzór nad prawidłowym przebiegiem losowań sprawuje Komisja Kontroli Gier i Zakładów. W jej skład wchodzi 15 osób, od których wy-

magana jest nieposzlakowana opinia, odpowiedzialność i odpowiednia wiedza – zdany egzamin zawodowy ze znajomości ustawy hazardowej, rozporządzeń wykonawczych oraz regulaminów gier liczbowych i loterii pieniężnych.

Oprócz kontrolowania prawidłowego przebiegu losowań członkowie komisji wypełniają i podpisują dokumenty dotyczące losowań, uczestniczą w blokowaniu sprzedaży gier liczbowych w centralnym systemie komputerowym oraz potwierdzają wygrane wyższego stopnia.

Do kontrolowania losowań upoważniona jest Służba Celna. Urząd celny ma prawo sprawdzić prawidłowość przestrzegania przepisów regulujących urządzenie i prowadzenie gier hazardowych oraz zgodności tej działalności z udzieloną koncesją, zezwoleniami oraz zatwierdzonymi regulaminami gier.

Regulaminy wszystkich naszych gier i loterii wymagają zatwierdzenia przez Ministerstwo Finansów i są dostępne dla klientów w punktach sprzedaży.

W przypadku gier liczbowych, w których zdarzają się kumulacje, informujemy o wysokości możliwej wygranej pierwszego stopnia.

Dbamy o bezpieczeństwo i prywatność wygrywających. Odbiór wygranych powyżej 2 tys. zł odbywa się w lokalnych oddziałach Totalizatora Sportowego. Dane osobowe zwycięzców są skrupulatnie chronione. Do publicznej wiadomości przekazywana jest tylko informacja o punkcie sprzedaży, w którym padła milionowa wygrana.





Grażyna Kot
Dyrektor Działu Organizacyjno-
-Personalnego Totalizatora
Sportowego

Szczególnie ważne jest zachowanie równowagi pomiędzy celami spółki a celami pracownika, wynikami spółki a wynikami pracy pracownika. Planowane jest wdrożenie systemu zarządzania wiedzą. W ramach rozwoju strategicznego wprowadzamy Program Rozwoju Zawodowego Pracowników. Objęliśmy opieką byłych pracowników. Po raz pierwszy realizujemy doradztwo indywidualne dla pracowników powyżej 45 roku życia, którego celem jest wykorzystanie ogromnego doświadczenia tych osób, a także zachęcenie ich do dzielenia się wiedzą. Współczesny biznes stawia przed nami oczekiwania, dlatego musimy stale rozwijać się i wychodzić naprzeciw oczekiwaniom przyszłych i obecnych pracowników.

Nasi pracownicy

W Totalizatorze Sportowym pracuje 890 osób. Ich wiedza, doświadczenie i umiejętności przyczyniają się do rozwoju firmy. Staramy się stwarzać w naszej firmie jak najlepsze warunki pracy i rozwoju w życzliwej atmosferze i poczuciu stabilności. Chcemy zapewniać pracownikom równowagę pomiędzy życiem prywatnym i zawodowym. Od wielu lat najwięcej pracowników firmy pracuje w województwie mazowieckim, gdzie znajduje się centrala oraz dwa oddziały – Warszawa oraz Wyścigi Konne Warszawa Służewiec. W 2010 r. pracowało tam 40 proc. wszystkich zatrudnionych (w 2009 r. – 37 proc.).

Przyjazne miejsce pracy

Jednym z najbardziej docenianych przez naszych pracowników aspektów są warunki zatrudnienia. Zapewniamy terminowe i konkurencyjne wynagrodzenia, szczególnie w porównaniu z rynkiem lokalnym. Dzielimy się także wypracowanymi zyskami. W 2010 r. pracownicy najniższego szczebla w centrali firmy zarabiali średnio 225 proc. płacy minimalnej (w 2009 r. – 232 proc.). Doceniamy różnice i szanujemy indywidualizm. Tworzymy środowisko pracy, w którym każdy jest traktowany jednakowo.

W roku 2010 pracowało u nas 56 proc. mężczyzn i 44 proc. kobiet. Kobiety i mężczyźni na tych samych stanowiskach pracy mają zagwarantowane równe płace i prawa. Dbamy o naszych pracowników i zależy nam na zatrzymaniu profesjonalistów w firmie. Dlatego naszym wszystkim pracownikom zapewniamy bogaty pakiet świadczeń dodatkowych. Efektem tego podejścia jest wysoki poziom satysfakcji i niski poziom rotacji pracowników. W 2010 r., podobnie jak w roku poprzednim, z firmy odeszły 82 osoby – czyli zaledwie 9 proc. kadry, z czego 2 proc. przeszło na emeryturę lub rentę.

Świadczenia dla pracowników

- 13. pensja w wysokości średniego wynagrodzenia w firmie
- nagroda z zysku
- premie kwartalne
- opieka medyczna
- urlopy macierzyńskie i ojcowskie
- dodatkowy urlop okolicznościowy
- wyższe odprawy emerytalne i rentowe (w zależności od stażu do 400 proc. pensji)
- wyższe odprawy przy rozwiązaniu umowy o pracę z przyczyn pracodawcy
- pomoc w znalezieniu nowej pracy w okresie wypowiedzenia
- dofinansowanie wypoczynku dla pracowników i ich rodzin
- pożyczki mieszkaniowe zwrotne 1 proc.



nasi pracownicy

- zapomogi bezzwrotne losowe
- bony podarunkowe
- dofinansowanie do zakupu okularów
- karnety sportowe

Zatrudnienie wg rodzaju umowy o pracę

rodzaj umowy	31.12.2010		31.12.2009	
	liczba zatrudnionych	udział procentowy	liczba zatrudnionych	udział procentowy
pracownicy etatowi, w tym:	890	100%	909	100%
czas nieokreślony	799	89,8%	751	82,6%
czas określony	70	7,8%	137	15,1%
na zastępstwo	5	0,6%	5	0,5%
okres próbny	16	1,8%	16	1,8%
kolektorzy fizyczni	1 460	-	1 498	-

źródło: materiały własne Totalizatora

Stosunek średniego wynagrodzenia kobiet do średniego wynagrodzenia mężczyzn w poszczególnych grupach zawodowych

pracownicy fizyczni	67%
przedstawiciele rejonu sprzedaży	96%
pracownicy administracyjno-biurowi	101%
pracownicy merytoryczni	90%
kierownicy średniego szczebla	105%
kierownicy wysokiego szczebla	97%

źródło: materiały własne Totalizatora

Zatrudnienie i rotacja w 2010 r. w podziale na wiek i płeć

przedział wiekowy	kobiety zatrudnienie	mężczyźni zatrudnienie	kobiety rotacja	mężczyźni rotacja
do 30 lat	47	46	4	4
30-50 lat	284	225	14	23
powyżej 50 lat	163	125	21	16
razem	494	396	39	43

źródło: materiały własne Totalizatora

Wszyscy pracownicy wyższej kadry kierowniczej w 2010 r. zostali pozyskani z rynku lokalnego (w 2009 r. – 66%).

Edukacja, szkolenia, rozwój

Cenimy naszych pracowników. Dajemy im szansę ciągłego rozwoju poprzez udział w nowych projektach, a także w polskich i zagranicznych konferencjach i szkoleniach. Stawiamy przed nimi ciekawe i twórcze wyzwania. Finansujemy udział w kursach specjalistycznych. Największy program szkoleniowo-rozwojowy w 2010 r. to LOTTOLIDERZY, dedykowany kierownikom regionu i przedstawicielom rejonu sprzedaży. Jego zajęcia były nastawione na umiejętność pobudzania kreatywności i motywacji pracowników oraz na rozwijanie zdolności przywódczych w zespole.

Cykl warsztatów objął 90 osób (10 proc. ogółu pracowników) i przewidywał 20 treningów realizowanych w formie dwudniowych warsztatów (640 godzin szkoleniowych). W 2010 roku zrealizowaliśmy 13 warsztatów dla wszystkich grup objętych programem LOTTOLIDERZY. Program jest kontynuowany w 2011 roku. Szkolenie dla menadżerów z umiejętności doboru naj-

bardziej kompetentnych kandydatów do pracy było kolejnym cyklem warsztatów w 2010 r., przeznaczonym dla 136 osób. Dajemy naszym pracownikom możliwość wykorzystania swojego potencjału i szansę rozwoju w zgodzie z własnymi aspiracjami i planami życiowymi. Służą temu oceny rozwojowe. Mają one formę bezpośredniej rozmowy z przełożonym. Są okazją do wyrażenia swoich ambicji oraz do oceny jakości i efektywności wykonywanych zadań. Na ich podstawie określone są indywidualne cele i ścieżki rozwoju.

Rozmowy z pracownikami

W 2010 r. rozmawialiśmy z naszymi pracownikami o ich rozwoju zawodowym 1 353 razy. Do pierwszej sesji zaprosiliśmy 82 proc. pracowników – 739 osób, do drugiej 70 proc. – 614 osób.

Bezpieczne miejsce pracy

Nasza troska o bezpieczeństwo i warunki pracy wynika nie tylko z obowiązków

prawnych nałożonych na pracodawcę. Ze względu na profil działalności, w firmie nie ma stanowisk pracy szczególnie narażonych na ryzyko wystąpienia poważnych chorób lub obrażeń ciała. Dla każdego stanowiska pracy regularnie opracowywana jest ocena ryzyka zawodowego. Każdy pracownik musi także przejść szkolenie BHP, przeprowadzane przez inspektora BHP. We współpracy z Centrum Medycznym Medcover w 2010 r. przeszkoliliśmy 51 pracowników z pierwszej pomocy przedlekarskiej. Ważnym elementem zapewnienia bezpiecznych warunków pracy jest ścisła współpraca Zarządu ze związkami zawodowymi oraz Radą Pracowników. W firmie funkcjonuje Komisja Bezpieczeństwa i Higieny Pracy, która jednocześnie jest organem doradczym i opiniodawczym Prezesa Zarządu. Jest ona powoływana na podstawie rozdziału XI Kodeksu Pracy oraz Uchwały nr 3/V/2004 Zarządu Spółki. Od 2008 roku w skła-

dzie ośmioosobowej Komisji zasiada: 4 przedstawiciele pracodawcy (Pełnomocnik Zarządu ds. BHP, Pełnomocnik Zarządu ds. Inwestycji i lekarz medycyny pracy) oraz 4 przedstawiciele pracowników i związków zawodowych.

Obowiązek przestrzegania przepisów BHP jest również zawarty w Zakładowym Układzie Zbiorowym Pracy, który obejmuje 886 (99 proc.) zatrudnionych. Dokument określa m.in. minimalny termin wcześniejszego powiadomienia o istotnych zmianach w firmie. Niektóre jego zapisy są bardziej korzystne dla pracownika niż postanowienia Kodeksu Pracy. Organizacja związkowa jest informowana o wypowiedzeniu przez pracodawcę umowy o pracę na czas nieokreślony 5 dni wcześniej, niż przewiduje polskie prawo. Totalizator Sportowy respektuje prawa człowieka i przestrzega polskiego prawa pracy. Firma nie odnotowała w 2010 r. żadnych przypadków: dyskryminacji, pracy przymusowej lub obowiązkowej czy wykonywania pracy przez dzieci.

Liczba osób przeszkolonych w poszczególnych kategoriach zatrudnienia

kategorie zatrudnienia	liczba osób zatrudnionych		liczba uczestników szkoleń		liczba osób przeszkolonych		% osób, które uczestniczyły w szkoleniach	
	2010	2009	2010	2009	2010	2009	2010	2009
kierownicy wyższego szczebla	37	41	154	106	37	36	100%	88%
kierownicy średniego szczebla	103	101	305	257	90	89	87%	88%
pracownicy merytoryczni	264	260	492	287	136	153	52%	59%
pracownicy administracyjno-biurowi	290	307	137	196	171	118	59%	38%
pracownicy fizyczni	23	26	0	12	0	11	0%	42%
przedstawiciele rejonu sprzedaży	173	174	426	87	173	64	100%	37%
razem	890	909	1 514	945	607	471	68%	53%

* liczba uczestników szkoleń – każda osoba została policzona tyle razy, w ilu szkoleniach brała udział
** liczba osób przeszkolonych – każda osoba została policzona tylko raz, niezależnie w ilu szkoleniach wzięła udział
źródło: materiały własne Totalizatora

Skala wypadkowości

	2010	2009
choroby zawodowe i wypadki śmiertelne	0	0
wypadki ogółem	7	10
liczba dni nieobecności	334	391
wskaźnik absencji wypadkowej	47,7	39,1

Liczba godzin poświęconych na szkolenia pracowników

kategorie zatrudnienia	liczba osób zatrudnionych		liczba dni szkolenia		liczba godz. szkolenia	
	2010	2009	2010	2009	2010	2009
kierownicy wyższego szczebla	37	41	348	173	2 784	1 384
kierownicy średniego szczebla	103	101	562	46	4 496	368
pracownicy merytoryczni	264	260	525	27	4 200	216
pracownicy administracyjno-biurowi	290	307	387	524	3 096	4 190
pracownicy fizyczni	23	26	0	25	0	192
przedstawiciele rejonu sprzedaży	173	174	647	328	5 176	2 624
razem	890	909	2 469	1 122	19 752	8 974

źródło: materiały własne Totalizatora

Głos pracowników

Andrzej Dominiak, Dyrektor Oddziału Bydgoszcz

Totalizator Sportowy wspiera sport od kilku dziesięcioleci. Zanim pojawiły się dopłaty do gier i zakładów, firma odprowadzała 26 proc. swoich obrotów na rzecz Głównego Komitetu Kultury Fizycznej i Turystyki. Pieniądze te wracały do województw, proporcjonalnie do wartości sprzedaży. 25 proc. wypracowanych nadwyżek wpływało na rzecz Wojewódzkich Komitetów Kultury Fizycznej i Turystyki, które przeznaczały je na utrzymanie obiektów sportowych. Wielu z nas poświęcało swój czas na rzecz okręgowych związków sportowych. Ja byłem członkiem władz Okręgowego Związku Koszykówki. Pamiętam, że bardzo aktywnie działali także inni pracownicy, w tym dyrektorzy. Był to rodzaj naszej działalności społecznej.

Benedykt Jadziński, Dyrektor Oddziału Olsztyn w latach 1982-2002, Prezes Wojewódzkiej Federacji Sportu, pracuje z nami 31 lat

Wspólnie z Oddziałem Gdańsk odnowiliśmy zabytkowy ołtarz we Fromborku. Popularyzowaliśmy sport wśród dzieci i młodzieży. Cały ruch spartakiadowy był finansowany przez Totalizator Sportowy. Opieką otaczaliśmy dzieci z domów dziecka, zapewnialiśmy im upominki świąteczne, remontowaliśmy ośrodki pomocy i pomagaliśmy im w codziennej działalności. Do dzisiaj wspieramy Dom Dziennego Pobytu Arka, którego współzałożycielem byliśmy 18 lat temu. W najtrudniejszym okresie, na przełomie lat 80. i 90., gdy Filharmonia Warmińsko-Mazurska przeżywała trudne chwile, zamawialiśmy koncerty dla dzieci i osób starszych.

Józef Kolasiński, sprzedawca, pracuje z nami 29 lat

Totalizator Sportowy od kilku dziesięcioleci jest firmą, która pomaga ludziom i przeznacza swoje zyski dla dobra społecznego. Buduje obiekty sportowe, przekazuje pieniądze na szkoły czy pomaga powodzianom. Ta pomoc jest dla mnie jednym z powodów do zawodowej satysfakcji. To bardzo budująca świadomość, że pracuję w firmie, która część zysków wykorzystuje na rzecz potrzebujących.

Danuta Mokrzyńska, Starszy Inspektor w oddziale rzeszowskim, pracuje z nami od 29 lat

Najbardziej cenię w Totalizatorze Sportowym miłą atmosferę i dobrą współpracę. Sama również staram się ją współtworzyć. Mam wspaniałe pod każdym względem koleżanki, przemyślnego szefa. Praca w takim zespole daje mi wiele przyjemności i satysfakcji. Kolegom i koleżankom rozpoczynającym pracę w naszej firmie radzę, by podchodzili do pracy z optymizmem i dystansem. Pogoda ducha, wytrwałość i pozytywne nastawienie sprawdzają się zawsze, w każdej pracy i poza nią.

Bożena Szwed, sprzedawca, pracuje z nami od 33 lat

Największą wartością pracy w Totalizatorze są dla mnie ludzie, nasi klienci. Pod czas urlopu i dni wolnych brakuje mi rozmów w kolekturze, opowieści graczy, a przede wszystkim ich radości z wygranej.

Danuta Raczkowska, Starszy Inspektor w oddziale gdańskim, pracuje z nami od 38 lat

Przez te wszystkie lata bardzo związałam się z firmą. Cenię ludzi, których poznałam. Pracuję w magazynie i pomagam w rozliczaniu loterii. Pracowałam z pięcioma kierownikami i czterema dyrektorami i wszystkich wspominam sympatycznie. Czy polecam młodym ludziom pracę w tej firmie? Tak, zawsze zachęcam do aplikowania, a później do wykazania się pracą, bo uznanie przychodzi z czasem i trzeba na nie zapracować.

Alicja Wegiera, Koordynator ds. finansów, Lublin, pracuje z nami od 29 lat

Bez wątpienia ogromną satysfakcję sprawia mi fakt, że moja firma przekazuje duże pieniądze na budowę obiektów sportowych, na domy dziecka i szpitale. To powód do dumy widzieć, że nasze wypracowane pieniądze są dobrze spożytkowane. Szczególnie cenna jest radość ludzi, którzy z tej pomocy skorzystali.

Irena Żurawska, sprzedawca, pracowała z nami 27 lat

Zawsze byłam dumna z pracy w Totalizatorze. Odczuwałam, że pracuję w wyjątkowej firmie, nastawionej na działalność społeczną. Mieliśmy systematyczne narady robocze, w których uczestniczyli pracownicy z całego województwa. Zawsze byliśmy szczegółowo informowani, na co zostały przeznaczone wypracowane przez nas pieniądze.





Piotr Gawron
Kierownik Zespołu PR
i Komunikacji Totalizatora
Sportowego

Totalizator Sportowy odprowadza do budżetu państwa 25 proc. dopłat od ceny kuponu gier liczbowych oraz 10 proc. od ceny loterii. Wynika to ze zobowiązań prawnych i wyróżnia nas pozytywnie na tle innych podmiotów działających na polskim rynku hazardowym. Obowiązku takiego nie mają np. kasyna i salony gier. System dopłat jest rozwiązaniem o tyle charakterystycznym, bo niespotykanym nigdzie indziej na świecie.

Finansujemy obiekty sportowe

Tradycja zaangażowania społecznego Totalizatora Sportowego sięga samego początku powstania firmy.

Nasza działalność od zawsze była związana z inicjatywami, które wzmacniają związki ze społecznościami lokalnymi. Powstałiśmy po to, żeby popularyzować sport wśród dzieci i młodzieży oraz inwestować w rozwój infrastruktury sportowo-rekreacyjnej w Polsce.

Przez dziesięciolecia wspieraliśmy budowę kilku tysięcy stadionów, boisk, basenów, krytych lodowisk, sal gimnastycznych, hal sportowych, torów kajakowych, kortów tenisowych, skoczni i tras narciarskich. Mieliśmy wkład w wybudowanie nowoczesnych obiektów sportu wyczynowego, w tym Centralnego Ośrodka Sportu i Akademii Wychowania Fizycznego.

Wiele osób nadal kojarzy nas z hasłem: Totalizator Sportowy buduje obiekty sportowe. Po 55 latach od momentu powstania firmy nasza misja jest wciąż aktualna i kontynuowana.

Każdego roku przekazujemy znaczne kwoty na rzecz Funduszu Rozwoju Kultury Fizycznej (FRKF). Przez ostatnie 3,5 roku przeznaczyliśmy ponad 2 mld zł, a w sa-

mym tylko 2010 r. ponad 480 mln zł. Dzięki tym środkom przyczyniamy się do unowocześnień istniejących i budowy nowych obiektów sportowych. W ten sposób zwiększamy także mieszkańcom wszystkich województw możliwość prowadzenia zdrowego i aktywnego trybu życia.

Wspieramy kulturę

Przyczyniamy się również do promocji i upowszechniania kultury w Polsce.

Przekazywane przez nas co roku do Funduszu Promocji Kultury (FPK) środki finansowe stanowią znaczną część budżetu Ministerstwa Kultury i Dziedzictwa Narodowego.

W 2010 r. FPK rozdysponował ponad 202 mln zł z przekazanych przez nas dopłat. Pomoc otrzymali młodzi twórcy i artyści oraz liczne przedsięwzięcia kulturalne. Środki zostały także przekazane na działania wspierające twórczość literacką, czytelnictwo i na ułatwienie dostępu do dóbr kultury osobom niepełnosprawnym.

Dopłacamy do Funduszu Hazardowego

Pieniądze z odprowadzanych przez nas dopłat trafiają także do Funduszu Rozwiązywania Problemów Hazardowych (FRPH).



zaangażowanie społeczne

Zaangażowanie lokalne Totalizatora Sportowego w 2010 r.

Wkład finansowy w: rozwój lokalnej infrastruktury sportowej, organizację lokalnych wydarzeń kulturalnych, wsparcie lokalnych imprez i pomoc charytatywną.



źródła: Materiały własne Totalizatora Sportowego; Ministerstwo Sportu i Turystyki – sprawozdanie kwartalne dotyczące inwestycji zakończonych i rozliczonych w I, II, III, IV kwartale 2010 r.; Ministerstwo Kultury i Dziedzictwa Narodowego – środki przekazane z Funduszu Promocji Kultury na zadania realizowane w ramach programów MKiDN, z podziałem na województwa

Głos beneficjentów

Łukasz Horbatowski, wójt gminy Kotła, woj. dolnośląskie

Gminy typowo rolnicze, takie jak nasza, jakiekolwiek inwestycje mogą prowadzić tylko przy udziale środków zewnętrznych. Dofinansowanie z Funduszu Rozwoju Kultury Fizycznej umożliwiło gminie Kotła wybudowanie boiska wielofunkcyjnego przy szkole.



Jadwiga Oleradzka, dyrektor Międzynarodowego Festiwalu Teatralnego Kontakt, woj. kujawsko-pomorskie

Wsparcie z Funduszu pozwoliło nam zaprosić cztery zagraniczne teatry. Dla nas ta dotacja była bardzo znacząca. Była to niemal trzecia część budżetu przeznaczonego na teatry. Pozwoliła podnieść poziom festiwalu, mogliśmy zaprosić renomowane teatry zagraniczne, w których pracują wybitni aktorzy i reżyserzy.

Czesław Jurga, wójt gminy Czarnia, woj. mazowieckie

Bez tych funduszy w ogóle nie zaczęlibyśmy budowy boiska. Dzisiaj to jedyny obiekt tego typu na terenie gminy. Znajduje się obok szkoły, ale korzystają z niego wszyscy mieszkańcy, zarówno młodzież, jak i osoby starsze.

Eugeniusz Stróż, burmistrz miasta i gminy Tarnogród, woj. lubelskie

Drugi rok z rzędu korzystamy ze środków na rozwój infrastruktury sportowej. Wcześniej wybudowaliśmy boisko Orlik w Różańcu, teraz oddaliśmy boisko w Tarnogrodzie.

Beata Amrogowicz, sekretarz gminy Szczaniec, woj. lubuskie

W naszej gminie powstały Wiejskie Centra Kultury i Integracji Społecznej. Dofinansowanie, jakie dostaliśmy z Ministerstwa Kultury i Dziedzictwa Narodowego, stanowiło 95 proc. środków, które musieliśmy przeznaczyć na ten cel. Projekt obejmował remonty kapitalne trzech świetlic wiejskich. Dzięki temu powstały centra w Smardzewie, Opalewie i Koźminku.



Tomasz Woźniak, Międzynarodowy Festiwal Old Jazz Meeting Złota Tarka, woj. warmińsko-mazurskie

Ze środków Ministerstwa Kultury i Dziedzictwa Narodowego korzystamy od wielu lat. Dzięki tym środkom mogliśmy zrobić naprawę wyjątkową imprezę. Program był rozbudowany o wiele wydarzeń towarzyszących: wystawy, koncerty w knajpkach, wernisaże multimedialne na terenie miasta czy rejsy jazzowe.

Andrzej Wendland, Stowarzyszenie Promocji Kultury im. Tansmana, woj. łódzkie

Nasz festiwal jest ogromnym, międzynarodowym przedsięwzięciem. W 2010 roku gościliśmy prawie 600 artystów z 40 krajów, a do konkursu przystąpiło ponad 300 kompozytorów z 51 krajów. Tego typu przedsięwzięć bez środków z dofinansowania Ministerstwa Kultury i Dziedzictwa Narodowego praktycznie nie można byłoby realizować.



Jarosław Tochowicz, Międzynarodowy Festiwal Teatralny Boska Komedia, woj. małopolskie

Kwoty dofinansowania pozwalają być organizatorem poważnym, czyli takim, który ma solidne podstawy finansowe, a dzięki temu może mieć szerokie horyzonty programowe. Sztuka na wysokim poziomie jest sprawą kosztowną, a wysokość dotacji bezpośrednio przekłada się na wzrost poziomu festiwalu i zaproszonych gości.

Tadeusz Soboń, wójt gminy Oksa, woj. świętokrzyskie

Dla naszego Zespołu Placówek Oświatowych dofinansowanie z Funduszu Rozwoju Kultury Fizycznej było jedyną szansą na wybudowanie nowego obiektu sportowego. Wcześniej udało nam się pozyskać środki na wybudowanie

sali gimnastycznej, która służy naszej młodzieży już od 2002 roku. Teraz uczniowie mają do dyspozycji nowe boisko.

Katarzyna Branicka, Opolskie Konfrontacje Teatralne Klasyka Polska, woj. opolskie

Każda pomoc, jaką otrzymujemy od donatorów zewnętrznych, jest dla nas bardzo istotna. Jest to bowiem i wsparcie finansowe, i sygnał, że nasza działalność jest ważna nie tylko dla nas. Wiadomo, że instytucjom kultury ciężko jest dzisiaj radzić sobie samodzielnie, bo przedsięwzięcia na dużą skalę są bardzo drogie.



Krzysztof Lis, starosta powiatu szczecineckiego, woj. zachodniopomorskie

Samorządy lokalne inwestują dzisiaj wiele środków w infrastrukturę sportową. Na przykład Orliki mogą powstawać dzięki znacznemu dofinansowaniu ze strony władz wojewódzkich i z budżetu centralnego. Dlatego mogliśmy pozwolić sobie na równoczesne rozpoczęcie budowy nowego boiska, które także było pośrednio współfinansowane przez Totalizator Sportowy.



Stanisław Roch Wyszyński, burmistrz gminy Szepietowo, woj. podlaskie

Korzystając ze wsparcia, dziesięć lat temu wybudowaliśmy halę sportową. W ciągu dnia obiekt służy uczniom, a popołudniami młodzieży i osobom dorosłym. W 2010 roku oddaliśmy do użytku boisko wielofunkcyjne, które także powstało dzięki środkom z Funduszu. Teraz mamy już dwa takie boiska w gminie.

Małgorzata Gołaszewska, rzecznik Polskiej Filharmonii Bałtyckiej, woj. pomorskie

Projekt związany z Międzynarodowym Rokiem Chopina zrealizowaliśmy dzięki dofinansowaniu Ministerstwa Kultury i Dziedzictwa Narodowego. Pozyskane środki pozwoliły nam zaprezentować bardzo atrakcyjną ofertę artystyczną i zaprosić wybitnych muzyków. Oprócz tego mieliśmy możliwość lepiej rozpropagować nasz projekt. Koncertom towarzyszyła wystawa Jerzego Dudy-Gracza, wydaliśmy także katalog. Tego typu wsparcie jest kulturze niezwykle potrzebne.

Józef Fedan, wójt gminy Trzebownisko, woj. podkarpackie

Z boiska wielofunkcyjnego, oddanego w 2010 roku, jestem bardzo zadowo-

lony. Podobnie jak dzieci i młodzież, które z niego korzystają na co dzień. Przy dofinansowaniu z Funduszu moglibyśmy stworzyć w każdej większej miejscowości boiska wielofunkcyjne. A powinniśmy to zrobić, jeśli naprawdę chcemy krzewić sport i rozwijać sprawność fizyczną najmłodszych.

Jacek Ślęczka, burmistrz gminy i miasta Kozięłowy, woj. śląskie

Mamy w gminie inwestycje współfinansowane przez Totalizator Sportowy. W ostatnim czasie udało nam się w ten sposób wybudować trzy obiekty – boisko wielofunkcyjne z zapleczem socjalnym w Lgocie Górnej, boisko trawiaste w ramach programu: Blisko Boisko w Szymkowie oraz w 2010 roku boisko wielofunkcyjne z bieżnią i placem zabaw przy zespole szkół w Pińczycach.



Anna Hryniewiecka, zastępca dyrektora Centrum Kultury Zamek w Poznaniu, woj. wielkopolskie

Kwota dofinansowania z Funduszu Promocji Kultury była bardzo znacząca dla całego budżetu naszego projektu. Tego typu wsparcie finansowe jest dla nas ogromną szansą na realizowanie przedsięwzięć w skali, która nie byłaby możliwa bez dofinansowania z zewnątrz. W związku z tym fundusze te są niezwykle istotne dla organizatorów dużych, ale także i małych projektów.

1,4 mld

blisko tyle przekazaliśmy w 2010 r.
na cele społeczne
i do budżetu państwa



gracze w kolekturze LOTTO

Środki z gier i loterii Totalizatora Sportowego wspierają cele społeczne i tworzą budżet państwa. Dzięki naszym graczom w 2010 r. przekazaliśmy na te cele prawie 1,4 miliarda zł.

1370,2 mln zł trafiło do budżetu państwa, z czego 585,4 mln zł do Ministerstwa Finansów, 150 mln zł do Ministerstwa Skarbu i 634,8 mln zł dopłat na trzy fundusze: Rozwoju Kultury Fizycznej, Promocji Kultury i Rozwiązywania Problemów Hazardowych. Dodatkowo w 2010 roku przekazaliśmy 7,2 mln zł na sponsoring, darowizny, wsparcie sportu i inicjatyw lokalnych we wszystkich województwach.



488,8 mln

SPORT
(FRKF) 77% z dopłat



127 mln

KULTURA
(FPK) 20% z dopłat



19 mln

ZDROWIE
(FRPH) 3% z dopłat



585,4 mln
**Ministerstwo
Finansów**



150 mln
**Ministerstwo
Skarbu**



1,5 mln

WSPARCIE LOKALNE
ponad 250 imprez
lokalnych



2 mln

DAROWIZNY
w tym wsparcie
powodźian przez
Fundację Milion
Marzeń



3,7 mln

SPONSORING
polskiej reprezentacji
olimpijskiej



Towarzyszmy mistrzom, wspieramy kluby

Nasze zaangażowanie społeczne rozumiemy nie tylko jako pomoc w rozbudowie infrastruktury sportowej. Swoją rolę widzimy także we wspieraniu kariery młodych talentów, klubów oraz mistrzów. Chcemy być z nimi w lepszych i gorszych chwilach, wspólnie dawać radość wygrywania. Jesteśmy dumni z sukcesów wioślarzy RTW Lotto Bydgoszcz-WSG Bank Poczty. Od 19 lat towarzyszymy im przy wielkich zwycięstwach. Z wieloma wioślarzami jesteśmy od początku kariery sportowej. W tym czasie zawodnicy klubu zdobyli aż 1044 medale na mistrzostwach Polski oraz 94 na arenie międzynarodowej. Byliśmy partnerem Adama Małysza, gdy odnosił wspaniałe sukcesy jako skoczek narciarski. Jesteśmy z nim także dzisiaj, gdy rozpoczął karierę w nowej dyscyplinie – rajdach samochodowych.

Współpracujemy z PKOl

Przez ponad 30 lat, aż do 1990 r. największym źródłem dochodu Polskiego Komitetu Olimpijskiego były środki pochodzące z Totalizatora Sportowego. Organizacja otrzymywała wtedy fundusze m.in. z dopłat do naszych gier oraz specjalnie przeprowadzanych Loterii Olimpijskich. W latach 1984-89 była to kwota 1 mld zł. W latach 2001-2004 fundusze od Totalizatora stanowiły między 18 a 23 proc. budżetu PKOl i PFO (Polskiej Fundacji Olimpijskiej), a w latach 1993-1996 – aż 38 proc. W 1993 r. rozszerzyliśmy współpracę i zaangażowaliśmy się w sponsoring PKOl.

Od tego czasu towarzyszyliśmy polskim medalistom i sportowcom na sześciu olimpiadach. Byliśmy z nimi już w Lillehammer w 1994 r. W 2010 r. w Vancouver po raz pierwszy wspieraliśmy ich jako Sponsor Generalny Polskiej Reprezentacji Olimpijskiej.



Adam Leszkiewicz
Podsekretarz Stanu w Ministerstwie Skarbu Państwa

Totalizator Sportowy, wypełniając ustawowy obowiązek przekazywania środków finansowych w ramach dopłat na Fundusz Rozwoju Kultury Fizycznej, spełnia kluczową rolę w finansowaniu polskiego sportu. Dzięki wsparciu Totalizatora Sportowego realizowane są projekty umożliwiające dzieciom i młodzieży dostęp do infrastruktury sportowej. Firma wspiera też narodowy sport poprzez prowadzenie aktywnej działalności sponsoringowej. Z zadowoleniem przyjmujemy obecność marki LOTTO podczas różnego rodzaju rozgrywek i imprez sportowych. Znaczenie ma również fakt objęcia przez Totalizator Sportowy funkcji Sponsora Generalnego Polskiego Komitetu Olimpijskiego.

Olimpiada	Zaangażowanie Totalizatora Sportowego
Lillehammer 1994	Oficjalny Partner Polskiej Reprezentacji Olimpijskiej
Atlanta 1996	Oficjalny Partner PKOl
Salt Lake City 2002	Sponsor
Ateny 2004	Sponsor
Pekin 2008	Sponsor
Vancouver 2010	Sponsor Generalny Polskiej Reprezentacji Olimpijskiej

Fundacja Milion Marzeń

Obok naszego znacznego wsparcia finansowego na rzecz sportu i kultury chcieliśmy w jeszcze większym stopniu niż dotychczas zaangażować się aktywnie w działalność prospołeczną. Aby jednocześnie uporządkować i zapewnić przejrzystość prowadzonych inicjatyw, utworzyliśmy korporacyjną Fundację Milion Marzeń. Cele, na których koncentruje się fundacja:

- profilaktyka uzależnienia od hazardu
- pomoc społecznościom lokalnym
- angażowanie pracowników firmy w działania prospołeczne

Jednym z działań Fundacji Milion Marzeń w 2010 r. była inauguracja programu Aktywni. Jego celem jest ograniczenie skutków istniejących problemów społecznych poprzez angażowanie naszych pracowników, klientów, partnerów biznesowych oraz innych grup w działalność prospołeczną. W czerwcu 2010 r. Fundacja Milion Marzeń przekazała ponad milion złotych 206 gospodarstw domowym poszkodowanym w powodzi. Pomoc trafiła do województw: lubelskiego, małopolskiego, mazowieckiego, opolskiego, podkarpackiego i śląskiego. Każde z gospodarstw otrzymało po 4 900 zł. Środki finansowe z darowizny były przeznaczone na wyposażenie mieszkań, zakup materiałów budowlanych, odzieży, artykułów spożywczych, medycznych i innych niezbędnych produktów.

Wspieramy badania

Stale wspieramy i uczestniczymy w niezależnych projektach, aby lepiej zrozumieć społeczne i indywidualne skłonności do uzależnienia od hazardu. Współpracujemy z organizacjami pozarządowymi, co umożliwia wymianę doświadczeń. Zdobytą wiedzę upowszechniamy za pośrednictwem korporacyjnej Fundacji Milion Marzeń, organizując konferencje i spotkania ze specjalistami.

W 2010 roku przeprowadziliśmy pierwsze

w Polsce i pierwsze ogólnokrajowe badanie: Uzależnienia od hazardu i skala występowania tego problemu w Polsce. Wzięło w nim udział trzy tysiące osób. Na podstawie jego wyników zidentyfikowaliśmy potencjalne grupy osób podatnych na ryzyko uzależnienia od gier liczbowych. Wyniki badań opublikowaliśmy na stronie internetowej fundacji. Przedstawiliśmy je również podczas konferencji mediom i środowisku polskich terapeutów i psychologów. Określiśmy profil osoby najbardziej podatnej na uzależnienia hazardowe. To mężczyzna w wieku 55-64 lata lub 18-24 lata, mieszkaniec miasta, wykształcenie podstawowe, niskie dochody, samotny (wdowiec lub rozwiedziony).

Źródło: Uzależnienie od hazardu, CBOS 2011 r., na zlecenie Fundacji Milion Marzeń



Anna Zawadzka
Prezes Fundacji Milion Marzeń

Dzięki Fundacji Milion Marzeń dwustu polskich terapeutów zostało przeszkolonych przez zagranicznych ekspertów w tematyce profilaktyki hazardu i sposobów jego leczenia. Uruchomiliśmy program Odpowiedzialna Gra, w ramach którego organizujemy warsztaty i konferencje naukowe. Chcemy stworzyć portal adresowany do osób dotkniętych problemem uzależnienia od hazardu oraz do terapeutów zajmujących się tą tematyką zawodowo. Rozpoczęliśmy też program wolontariatu pracowniczego.



Ryzyko uzależnienia od gier hazardowych Totalizatora jest stosunkowo niskie w porównaniu z innymi produktami hazardowymi. Z badań przeprowadzonych na zlecenie Fundacji Milion Marzeń wynika, że wynosi ono zaledwie 2,5 proc.

źródło: Uzależnienie od hazardu, CBOS 2011 r., na zlecenie Fundacji Milion Marzeń

Prewencja uzależnienia

Koncentrujemy się na prewencji problemu uzależnienia od hazardu. Szkolimy psychologów, psychoterapeutów i psychiatrów. Aktywnie współpracujemy z ekspertami z Polski i ze świata. W 2010 roku poprzez Fundację Milion Marzeń zorganizowaliśmy ogólnopolską konferencję szkoleniową: Diagnostyka i terapia patologicznego hazardu, poświęconą analizie i ograniczaniu uzależnienia od hazardu.

W trakcie spotkania uczestnicy mieli okazję wymienić swoje doświadczenia z wybitnymi specjalistami z zagranicy: Anitą Pindiur i Luisem Weigelem ze Stanów Zjednoczonych. Prelegentami byli również znani polscy terapeuci: dr Bohdan Woronowicz i doc. Ryszard Romaniuk. W czerwcu 2011 r. przygotowaliśmy dwa wydarzenia: konferencję: Hazard – skala zjawiska, problemy, perspektywy oraz interdyscyplinarną konferencję: Gra o życie, przygotowaną we współpracy

z Katedrą Psychoprofilaktyki Rodziny Instytutu Nauk o Rodzinie KUL. Oba spotkania były okazją do wymiany wiedzy naukowców i praktyków zajmujących się uzależnieniem od hazardu oraz poszerzenia wiedzy pozostałych uczestników.

Instytucje, z którymi współpracuje Fundacja Milion Marzeń

- Katolicki Uniwersytet Lubelski
- Centrum Badania Opinii Społecznej
- Pracownia Badań Społecznych
- Fundacja Zależni-Nie-Zależni

Eksperti, z którymi współpracuje Fundacja Milion Marzeń

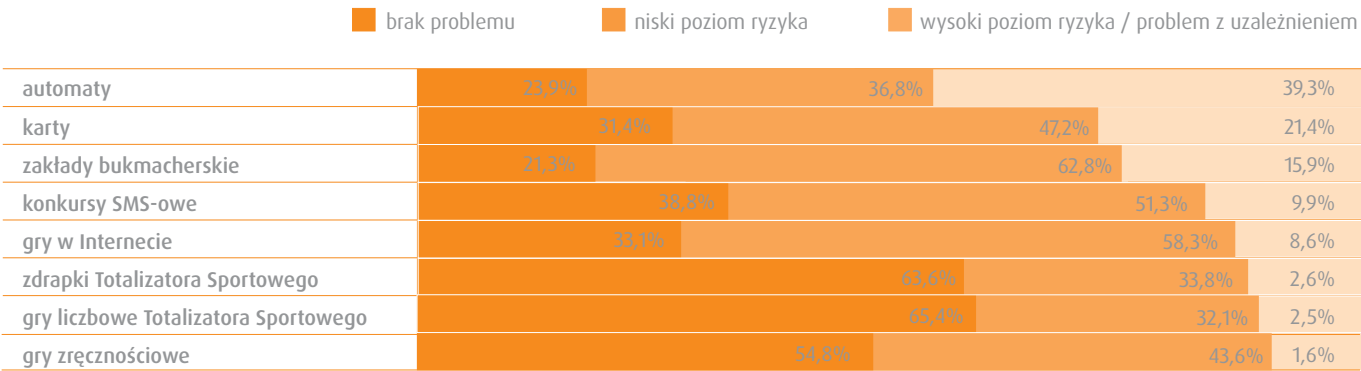
- doc. dr hab. Ryszard Romaniuk
neurofizjolog, specjalista leczenia uzależnień ze Szpitala Weteranów w Brecksville w stanie Ohio, USA
- Pieter Remmers
założyciel Assissa Consultancy Europe, wdraża programy odpowiedzialnej gry
- Robert Murray
szef projektu: Hazard Patologiczny w Centrum Uzależnień i Zdrowia Psychicznego w Ontario w Kanadzie, certyfikowany doradca ds. uzależnień oraz autor licznych publikacji nt. hazardu
- Anita Pindiur
psycholog, specjalistka leczenia hazardu, dyrektor kliniczny ośrodka leczenia uzależnień The Way Back Inn w Chicago, USA

- Luis Weigle
terapeuta uzależnień z 30-letnim stażem w leczeniu osób uzależnionych od hazardu, wykładowca Uniwersytetu w Cleveland. Były prezes Ohio Council on Problem Gambling i członek zarządu National Council on Problem Gambling
- Jacek Santorski
psycholog społeczny, psychoterapeuta, dyrektor Laboratorium Psychologii Zdrowia

Dzięki programom realizowanym za pośrednictwem Fundacji Milion Marzeń wiemy, jaki jest wpływ naszych gier na graczy i jak wygląda problem uzależnienia od hazardu. W ten sposób rozumiemy naszą odpowiedzialność wobec społeczeństwa za oferowane produkty.

Więcej informacji:
www.milionmarzen.org oraz
www.facebook.com/MilionMarzen

Zasięg zjawiska uzależnienia od hazardu w zależności od rodzaju gry



źródło: Uzależnienie od hazardu, CBOS 2011 r., na zlecenie Fundacji Milion Marzeń



Dr Mark Griffiths Specjalista ds. uzależnień od hazardu, Nottingham Trent University

Jak wynika z badania CBOS przeprowadzonego na zlecenie Fundacji Milion Marzeń, wskaźnik uzależnienia od hazardu w Polsce jest wyższy niż w innych krajach europejskich, szczególnie w odniesieniu do gier na automatach. Fakt, że badanie zostało zlecone przez firmę pokazuje, że problem ten jest obecnie traktowany w Polsce poważnie.



Jacek Santorski Dyrektor Laboratorium Psychologii Zdrowia

Gry liczbowe i zdrapki LOTTO na tle innych gier hazardowych są dość bezpieczne – tylko 2,5 proc. grających spełnia czynniki ryzyka uzależnienia. Badania zainicjowane przez Fundację Milion Marzeń potwierdzają, że najgroźniejsze są automaty o niskich wygranych oraz tzw. jednoręcy bandyci. W porównaniu z nimi oferta Totalizatora Sportowego jest bezpieczna, jednak nigdy za wiele monitorowania ryzyka i profilaktyki uzależnień.

Głos polskiego sportu



Adam Giersz, Minister Sportu i Turystyki

Totalizator Sportowy spełnia kluczową rolę w finansowaniu polskiego sportu. Przekazywane przez spółkę środki trafiają do Funduszu Rozwoju Kultury Fizycznej, który znajduje się w dyspozycji Ministra Sportu i Turystyki. Dzięki tym pieniądzą możemy rozwijać i unowocześniać istniejącą bazę sportową oraz wspierać budowę nowych obiektów. Dzięki środkom FRKF dofinansowujemy szkolenie młodzieży i osób niepełnosprawnych.



Andrzej Kraśnicki, Prezes Polskiego Komitetu Olimpijskiego

PKOl jest organizacją niedotowaną z budżetu. Kluczowe znaczenie ma dla nas wsparcie finansowe sponsorów. Dzięki nim możemy zapewnić godny start Polskiej Reprezentacji w Igrzyskach Olimpijskich i rozwijać pasję sportu wśród dzieci i młodzieży. Totalizator Sportowy – Sponsor Generalny – jest naszym najważniejszym partnerem. Dziękujemy władzom i pracownikom spółki za kibicowanie i wsparcie.



Adam Małysz, sportowiec

Obecny sport jest na takim poziomie, że przy tak zaawansowanej technice i medycynie bez wsparcia sponsora sportowiec nie ma szans. Nawet jeśli by był ponadprzeciętnym zawodnikiem. Trzy podstawowe zasady: praca, wiara w to, co się robi, wytrwałość – najbardziej w momentach kryzysowych. Jeśli tego nie ma, to zawsze coś będzie przeszkadzało, by osiągnąć cel. Bez wsparcia takich instytucji jak Totalizator Sportowy nie mielibyśmy szans. Pozdrawiam graczy Totalizatora Sportowego!



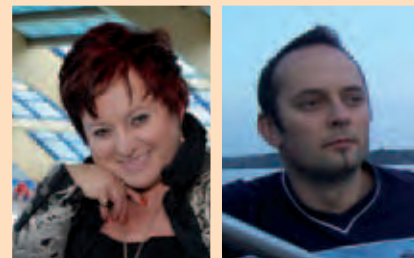
Robert Kubica, sportowiec

W Polsce mówi się, że prawdziwych przyjaciół poznaje się w biedzie. Bardzo się cieszę, że LOTTO jest lojalnym partnerem, który wspiera mnie w dobrych czasach i w trakcie trudnych momentów. Chcę wrócić na tor jeszcze silniejszy niż dotąd. Bardzo mocno pracuję nad powrotem za kierownicę. Wierzę, że razem z LOTTO dam fanom radość wygrywania.



Grzegorz Sołtysiński, Członek Zarządu Totalizatora Sportowego

Gdy w 1993 r. podpisaliśmy umowę Sponsorską, PKOl miał duże problemy finansowe. Nasze znaczące wsparcie pozwoliło na wykupienie działki, na której stoi dzisiaj Centrum Olimpijskie. To zaangażowanie przełożyło się na wyniki finansowe Totalizatora – obroty wzrosły wtedy o kilkaset procent.



Jolanta Tuchowska, Prezes Moko-towskiej Fundacji Warszawianka

Środki przekazane przez Totalizator Fundacja przeznaczyła na dofinansowanie budowy obiektu sportowo-rekreacyjnego. Obiekt odwiedza dziennie 1500 osób dbających o własne zdrowie, korzystając z wielu atrakcji Wodnego Parku.

Łukasz Szopa, inżynier, regularnie uprawia sport

Często pływam na Warszawiance. Ten obiekt ma duży, 50 m basen. Cieszę się, że dzięki środkom Totalizatora pozyskanym z gier powstają obiekty sportowo-rekreacyjne.





Anna Pieślak
Dyrektor Działu Administracji
Totalizatora Sportowego

Realizujemy równolegle kilka projektów związanych z działalnością proekologiczną. Dążymy do tego, by systematycznie ograniczać nasz wpływ na środowisko. Analizujemy zużycie energii elektrycznej w spółce, a kolejnym krokiem będzie optymalizacja jej dostaw. Prowadzimy audyt energetyczny budynków. Sporządzamy świadectwa charakterystyki energetycznej. Nasze cele to poprawa efektywności energetycznej użytkowanych obiektów oraz ograniczenie zużycia zasobów naturalnych w naszych budynkach. Dzięki uzyskanej wiedzy będziemy w stanie zoptymalizować nasze rozwiązania i obniżyć zużycie i koszty mediów: c.o., wody i gazu. Dużą wagę przywiązujemy do promocji proekologicznej kultury i systematycznego podnoszenia świadomości środowiskowej wśród naszych pracowników.

Wpływ na środowisko

Czujemy się zobowiązani do ograniczania wpływu naszej działalności na środowisko, mimo że nie jest on tak znaczący jak firm produkcyjnych. Nasza praca w biurach i punktach sprzedaży wiąże się z codziennym zużyciem wody, energii, papieru w użytkowanych obiektach oraz z korzystaniem z transportu i zużyciem paliw.

Mamy też świadomość uczestnictwa w procesie zużycia zasobów naturalnych przez naszych dostawców. Dostrzegamy korzyści ekonomiczne rozwiązań ekologicznych. Wymieniając sprzęt na mniej energochłonny lub zużywający mniej wody czy papieru, zmniejszamy swoje koszty. Możemy również spełniać stale rosnące oczekiwania naszych partnerów biznesowych, klientów czy pracowników. Tym samym kształtujemy z nimi odpowiedzialną współpracę.

Priorytety w obszarze środowiska

- racjonalne gospodarowanie i ograniczanie zużycia wody, energii, materiałów i surowców
- wymiana urządzeń i rozwój inwestycji przyjaznych środowisku
- promowanie postaw proekologicznych wśród pracowników

■ selekcja odpadów oraz ich ponowne wykorzystanie

Ograniczamy zużycie materiałów, energii i wody

Rozwijając strategię środowiskową, dążymy do zmniejszenia ilości wykorzystywanych przez nas materiałów i mediów. Wprowadziliśmy specjalny system, który monitoruje ich zużycie i ocenia możliwość ich zredukowania.

W 2010 r. wymieniliśmy sprzęt komputerowy i AGD oraz żarówki na energooszczędne. Dzięki nowym urządzeniom ograniczyliśmy roczne zużycie energii elektrycznej o 887,4 MWh (456,8 GJ energii cieplnej, 943 ton CO₂), co przełożyło się na ok. 520 tys. zł oszczędności. Rozpoczęliśmy również wymianę 12,5 tys. terminali sprzedażowych na mniej energochłonne. Cały ten proces zakończy się jeszcze w 2011 r. i ograniczy zużycie energii o 250 kW na godzinę. W lipcu 2011 r. podpisaliśmy umowę na przeprowadzenie audytu i sporządzenie świadectw charakterystyki energetycznej budynków. Wskaże on działania, które mogą ograniczyć zużycie mediów. Spółka nie prowadzi centralnej ewidencji odpadów, jednak trwają prace nad wyborem firmy, która będzie je monitorować w przyszłym roku.

Nasze zasady

W raportowanym okresie, zgodnie z Rozporządzeniem Rady Ministrów zapłaciliśmy 13,4 tys. zł obowiązkowej opłaty ekologicznej za wprowadzenie do powietrza substancji zanieczyszczających.

Totalizator Sportowy posiada ośrodek szkoleniowo-wypoczynkowy w Rybieniu Leśnym, który jest położony na terenie

objętym programem ochrony środowiska Natura 2000. Z dokumentów spółki nie wynika konieczność prowadzenia monitoringu pod względem wpływu działalności ośrodka na środowisko.

W spółce nie funkcjonuje polityka zakupowa preferująca dostawców lokalnych, ponieważ głównym czynnikiem decydującym o zakupie produktów jest stosunek oferowanej ceny do jakości.



Środowisko naturalne

zużycie energii*	2009	2010
gaz ziemny (GJ)	5 949	5 301
gaz ziemny (zł brutto)	301 007	271 566
energia elektryczna (MWh)	5 319	4 332
energia elektryczna (zł brutto)	2 901 695	2 304 136

* wielkości oszacowane na podstawie danych z poszczególnych oddziałów i centrali spółki

zużycie wody i ścieków w m ³ *	2010
woda	128 171
woda butelkowana	315
łącznie pobór wody wg źródła	127 856
woda z wodociągów	32 611
woda ze studni głębinowych	95 244
odprowadzone ścieki	127 856

* wielkości oszacowane na podstawie danych z poszczególnych oddziałów i centrali spółki

zużycie papieru w tonach w 2010 r.	27,6
papier biały	23,6
papier ekologiczny (100% z makulatury sortowanej)	4,0

Wskaźniki Global Reporting Initiative

10 zasad Global Compact

Wybrane dane finansowe

Edukacja ekologiczna

Istotną rolę w osiąganiu celów mają nasi pracownicy. Dlatego zachęcamy ich, aby racjonalnie korzystali z energii i innych zasobów naturalnych, oraz przekonujemy ich do proekologicznych postaw.

W 2010 r. wszyscy użytkownicy samochodów służbowych otrzymali porady, jak jeździć ekologicznie. Oszacowaliśmy także emisję gazów cieplarnianych podczas dojazdów pracowników do pracy. Obliczyliśmy je na 405 ton CO₂ rocznie. 20 kwietnia 2011 r. był w naszej firmie „Dniem bez samochodu”.

Drugi rok z rzędu kwiecień był u nas „zielonym miesiącem”. We wszystkich 18 oddziałach firmy organizowaliśmy edukacyjne akcje ekologiczne.

W ramach zbiórki odpadów: „Daj kosza elektrośmieciom” w samej Warszawie zebraliśmy 10 kg zużytych baterii, 111 szt.

zużytych żarówek i świetlówek oraz 600 kg innych elektroodpadów. W wydarzeniu wzięło udział ponad 300 pracowników, a każdy z nich w podziękowaniu za zaangażowanie otrzymał sadzonkę. W 2010 r. nasi pracownicy zasadzili 12 tys. drzew.

Kolektury przyjazne dla niepełnosprawnych

W 2010 r. zmodernizowaliśmy lub wybudowaliśmy osiemnaście punktów sprzedaży dostosowanych do potrzeb osób niepełnosprawnych. Dla porównania, rok wcześniej otworzyliśmy trzy takie kolektury. Z kolei w pierwszym półroczu 2011 r. dostosowaliśmy czternaście placówek, a w planach mamy kolejnych siedem.



„Zielony miesiąc” w naszej spółce

Totalizator Sportowy – wybrane dane finansowe

wpłaty do budżetu państwa i na fundusze specjalne naliczone w 2010 r.	w mln zł
dopłata na Fundusz Rozwoju Kultury Fizycznej (FRKF)	488,8
dopłata na Fundusz Promocji Kultury (FPK)	127,0
dopłata na Fundusz Rozwiązywania Problemów Hazardowych (FRPH)	19,0
podatek od gier liczbowych, loterii i zakładów wzajemnych	525,2
podatek dochodowy	36,9
pozostałe obowiązkowe zmniejszenia zysku	23,3
dywidenda z podziału zysku netto	150,0
wpłaty do budżetu państwa ogółem	1 370,2

struktura przychodów ze sprzedaży z działalności podstawowej spółki	2010 r. w mln zł
Lotto	1 393,7
Multi Multi z Plusem	787,3
Mini Lotto	136,7
Keno	91,0
Joker / Twój Szczęśliwy Numerek	33,0
gry liczbowe – razem	2 441,7
loterie pieniężne	236,4
zakłady wzajemne	13,6
sprzedaż z działalności podstawowej (gry liczbowe, loterie, zakłady wzajemne)	2 691,7

koszty działalności operacyjnej	2010 r. w mln zł
amortyzacja	31,9
zużycie materiałów i energii	39,2
usługi obce	142,4
podatki i opłaty	541,1
wynagrodzenia	108,6
ubezpieczenia społeczne i inne świadczenia	23,6
pozostałe koszty rodzajowe	1 680,3
koszty działalności operacyjnej	2 567,1

skrócony rachunek zysków i strat	2010 r. w mln zł
przychody netto ze sprzedaży produktów, towarów i materiałów – łącznie	2 699,3
koszty sprzedanych produktów, towarów i materiałów – łącznie	2 378,9
zysk ze sprzedaży produktów, towarów i materiałów	320,3
koszty sprzedaży	102,4
koszty ogólnego zarządu	92,5
zysk ze sprzedaży	125,4
zysk brutto	196,1
zysk netto	159,2

skrócony bilans	31.12.2010 r. w mln zł
aktywa	
aktywa trwałe	148,8
aktywa obrotowe	586,4
aktywa razem	735,2
pasywa	
kapitał własny	484,5
zobowiązania i rezerwy	250,7
pasywa razem	735,2

Pełna lista wskaźników GRI i Global Compact

Global Compact	GRI	Strategia i analiza	strona lub zaraportowanie
	1.1	Oświadczenie kierownictwa najwyższego szczebla (np. dyrektora wykonawczego, prezesa zarządu, lub innej osoby o równoważnej pozycji) na temat znaczenia zrównoważonego rozwoju dla organizacji i jej strategii	3
	1.2	Opis kluczowych wpływów, ryzyk i szans	28
	Profil organizacyjny		
	2.1	Nazwa organizacji	74
	2.2	Główne marki, produkty i/lub usługi	14-17
	2.3	Struktura operacyjna organizacji, z wyróżnieniem głównych działów, spółek zależnych, podmiotów powiązanych oraz przedsięwzięć typu joint venture	22-23, 42-43
	2.4	Lokalizacja siedziby głównej organizacji	74
	2.5	Liczba krajów, w których działa organizacja, oraz podanie nazw tych krajów, gdzie zlokalizowane są główne operacje organizacji lub tych, które są szczególnie adekwatne w kontekście treści raportu	22
	2.6	Forma własności i struktura prawna organizacji	21-23
	2.7	Obsługiwane rynki z zaznaczeniem zasięgu geograficznego, obsługiwanych sektorów, charakterystyki Klientów/konsumentów i beneficjentów	18-20
	2.8	Skala działalności z uwzględnieniem: - liczby pracowników - przychodów netto ze sprzedaży (dla przedsiębiorstw z sektora prywatnego) lub dochodów netto (dla sektora publicznego) - kapitalizacji z perspektywy zadłużenia i kapitału własnego (dla przedsiębiorstw z sektora prywatnego) - ilość produktów lub świadczonych usług	14-15, 64
	2.9	Znaczące zmiany w raportowanym okresie dotyczące rozmiaru, struktury lub formy własności, z uwzględnieniem: - zmian w działalności lub lokalizacji, w tym: otwieranych, zamykanych i rozbudowywanych jednostkach - zmian w strukturze kapitału zakładowego i innych pozycjach kapitałowych, kosztach utrzymania oraz zmian w działalności operacyjnej (dla przedsiębiorstw z sektora prywatnego)	21
	2.10	Nagrody otrzymane w raportowanym okresie	8
	Parametry raportu		
	3.1	Okres raportowania (np. rok obrotowy/kalendarzowy)	75
	3.2	Data publikacji ostatniego raportu (jeśli został opublikowany)	75
	3.3	Cykl raportowania (roczny, dwuletni itd)	75
	3.4	Osoba kontaktowa	74
	Zakres i zasięg raportu		
	3.5	Proces definiowania zawartości raportu wraz z: - ustaleniem istotności poszczególnych kwestii dla organizacji i jej interesariuszy - priorytetyzacją poszczególnych kwestii - identyfikacją interesariuszy – adresatów raportu Objaśnienie, w jaki sposób organizacja zastosowała „Wytyczne dotyczące definiowania zawartości raportu”	32-35
	3.6	Zasięg raportu (np. kraje, działy, jednostki zależne, wynajmowane obiekty, przedsięwzięcia typu joint venture, dostawcy)	75
	3.7	Oświadczenie w sprawie jakichkolwiek ograniczeń dotyczących zakresu i zasięgu raportu	75
	3.8	Informacja o przedsięwzięciach typu joint venture, podmiotach zależnych, obiektach dzierżawionych, operacjach outsoursowanych i innych jednostkach, które w znaczący sposób mogą wpłynąć na porównywalność działań organizacji w poszczególnych okresach i/lub w stosunku do innych organizacji	22
	3.9	Techniki i przyjęte założenia odnośnie do szacunków i kalkulacji wskaźników i innych informacji zawartych w raporcie	75
	3.10	Wyjaśnienia dotyczące efektów jakichkolwiek korekt informacji zawartych w poprzednich raportach z podaniem powodów ich wprowadzenia (np. fuzje/przejęcia, zmiana roku/okresu bazowego, charakter działalności, metody pomiaru)	75
	3.11	Znaczące zmiany w stosunku do poprzedniego raportu dotyczące zakresu, zasięgu lub metod pomiaru zastosowanych w raporcie	75

Global Compact	GRI	Strategia i analiza	strona lub zaraportowanie
	Indeks treści GRI		
	3.12	Tabela wskazująca miejsce zamieszczenia Standardowych Informacji w raporcie	66-73
	Weryfikacja		
	3.13	Polityka i obecna praktyka w zakresie zewnętrznej weryfikacji raportu. Jeśli nie zawarto takich danych w niezależnym raporcie poświadczającym, wyjaśnienie zakresu i podstaw zewnętrznej weryfikacji oraz relacji pomiędzy organizacją i zewnętrznym podmiotem poświadczającym	72-73
	Nadzór, zobowiązania i zaangażowanie		
	Nadzór		
	4.1	Struktura nadzorcza organizacji wraz z komisjami podlegającymi pod najwyższy organ nadzorczy, odpowiedzialnymi za poszczególne zadania, jak na przykład tworzenie strategii czy nadzór nad organizacją. Opis mandatu i składu (w tym liczba członków niezależnych i/lub członków niewykonawczych) najwyższych ciał zarządczych oraz ich komitetów oraz wskazanie stanowiska każdej osoby bezpośrednio odpowiedzialnej za wyniki ekonomiczne, społeczne i środowiskowe. Członkowie najwyższych ciał zarządczych, ze wskazaniem płci, wieku, przynależności do mniejszości oraz innych aspektów różnorodności	21-25
	4.2	Wskazanie, czy przewodniczący najwyższego organu nadzorczego, jest również dyrektorem zarządzającym (a jeśli tak, to jakie funkcje pełni w ramach zarządu wraz z uzasadnieniem takiej struktury)	21
	4.3	Liczba członków najwyższego organu nadzorczego z wyróżnieniem niezależnych i/lub niewykonawczych członków (dotyczy organizacji posiadających jednolitą strukturę rady nadzorczej/organu nadzorczego)	22
	4.4	Mechanizmy umożliwiające akcjonariuszom i pracownikom zgłaszanie rekomendacji i wskazówek dla najwyższego organu nadzorczego	22-23, 34-35
	4.5	Związek pomiędzy poziomem wynagrodzeń najwyższego organu nadzorczego, wyższej kadry menedżerskiej oraz zarządu (obejmując system odpraw) a wynikami organizacji (obejmując wyniki społeczne i środowiskowe)	23
	4.6	Procesy pozwalające na uniknięcie konfliktu interesów członków najwyższego organu nadzorczego	22
	4.7	Proces weryfikacji kwalifikacji i doświadczenia członków najwyższego organu nadzorczego i jego komitetów, włączając uwzględnianie płci bądź wszelkich innych aspektów różnorodności	22
	4.8	Wewnętrznie sformułowana misja lub wartości organizacji, kodeks postępowania oraz zasady odnoszące się do aspektów ekonomicznych, społecznych i środowiskowych funkcjonowania organizacji oraz poziom ich implementacji	8, 30
	4.9	Procedury najwyższego organu nadzorczego dotyczące nadzoru identyfikacji i zarządzania kwestiami ekonomicznymi, środowiskowymi i społecznymi, włączając stosowne ryzyka i szanse oraz dostosowanie się lub zgodność z uznanymi międzynarodowymi standardami, kodeksami postępowania i zasadami	23, 28, 30, 38, 60
	4.10	Proces ewaluacji wyników działań najwyższego organu nadzorczego w odniesieniu do kwestii ekonomicznych, środowiskowych i społecznych	23
	Zaangażowanie w inicjatywy zewnętrzne		
	4.11	Wyjaśnienie, czy i w jaki sposób organizacja stosuje zasadę ostrożności	28, 32-35
	4.12	Zewnętrzne, przyjęte lub popierane przez organizację ekonomiczne, środowiskowe i społeczne deklaracje, zasady i inne inicjatywy	32, 38
	4.13	Członkostwo w stowarzyszeniach (takich jak stowarzyszenia branżowe) i/lub w krajowych/międzynarodowych organizacjach rzeczniczych, w ramach których organizacja: - jest członkiem organów nadzorczych - uczestniczy w projektach lub komisjach - przekazuje znaczne fundusze poza standardowymi opłatami członkowskimi - uznaje członkostwo jako działanie strategiczne	32, 38
	Angażowanie interesariuszy		
	4.14	Lista grup interesariuszy angażowanych przez organizację	33-35
	4.15	Podstawy identyfikacji i selekcji angażowanych grup interesariuszy	32-35
	4.16	Podejście do angażowania interesariuszy, włączając częstotliwość angażowania według typu i grupy interesariuszy	32-35
	4.17	Kluczowe kwestie i problemy poruszane przez interesariuszy oraz odpowiedź ze strony organizacji, również poprzez ich zaraportowanie	34-35

Global Compact	GRI	Strategia i analiza	strona lub zaraportowanie
Podejście do zarządzania i wskaźniki wyników			
Wskaźniki ekonomiczne			
Aspekt: Wyniki ekonomiczne			
	EC1	Bezpośrednia wartość ekonomiczna wytworzona i podzielona z uwzględnieniem przychodów, kosztów operacyjnych, wynagrodzenia pracowników, dotacji i innych inwestycji na rzecz społeczności, niepodzielonych zysków oraz wypłat dla właścicieli kapitału i instytucji państwowych	64
zasada 7	EC2	Implikacje finansowe i inne ryzyka oraz szanse dla działań organizacji wynikające ze zmian klimatycznych	60
	EC3	Pokrycie zobowiązań emerytalnych organizacji wynikających z programów o zdefiniowanych świadczeniach	42
	EC4	Znaczące wsparcie finansowe uzyskane od państwa	0 zł
Aspekt: Obecność na rynku			
zasada 1	EC5	Wysokość wynagrodzenia pracowników najniższego szczebla w stosunku do płacy minimalnej na danym rynku w głównych lokalizacjach organizacji	42
	EC6	Polityka, praktyki oraz udział wydatków przeznaczonych na usługi lokalnych dostawców w głównych lokalizacjach organizacji	60
zasada 6	EC7	Procedury w zakresie zatrudniania pracowników z rynku lokalnego oraz procent wyższego kierownictwa pozyskanego z rynku lokalnego w głównych lokalizacjach organizacji	43
Aspekt: Pośredni wpływ ekonomiczny			
	EC8	Wkład w rozwój infrastruktury oraz świadczenie usług na rzecz społeczeństwa poprzez działania komercyjne, przekazywanie towarów oraz działania pro bono. Wpływ tych działań na społeczeństwo	55-57
	EC9	Zidentyfikowanie i opis znacznego pośredniego wpływu ekonomicznego wraz z wyróżnieniem skali i zakresu oddziaływania	48-53
Wskaźniki Środowiskowe			
Aspekt: Surowce/materiały			
zasada 8	EN1	Wykorzystane surowce/materiały według wagi i objętości.	61
zasada 7, 8, 9	EN2	Procent materiałów pochodzących z recyklingu wykorzystanych w procesie produkcyjnym.	61
Aspekt: Energia			
zasada 8, 9	EN3	Bezpośrednie zużycie energii według pierwotnych źródeł energii	61
zasada 8	EN4	Pośrednie zużycie energii według pierwotnych źródeł energii	61
zasada 8, 9	EN5	Ilość energii zaoszczędzonej dzięki konserwacji/remontom infrastruktury i poprawie efektywności energetycznej dotychczas stosowanych rozwiązań	60
zasada 8, 9	EN6	Inicjatywy podjęte w celu dostarczenia produktów i usług efektywnych energetycznie lub opartych na energii odnawialnej oraz wynikające z tych rozwiązań redukcje zapotrzebowania na energię	60
zasada 7, 8, 9	EN7	Inicjatywy podjęte w celu zmniejszenia pośredniego zużycia energii, z uwzględnieniem osiągniętego stopnia redukcji	60
Aspekt: Woda			
zasada 8	EN8	Łączny pobór wody według źródła	61
	EN9	Źródła wody znacząco zubożone przez nadmierny pobór wody	nie dotyczy
zasada 9	EN10	Procent i łączna objętość wody podlegającej recyklingowi i ponownemu wykorzystaniu	nie dotyczy
Aspekt: Biodóżnorodność			
zasada 8	EN11	Lokalizacja i powierzchnia posiadanych, dzierżawionych lub zarządzanych gruntów zlokalizowanych w obszarach chronionych lub obszarach o dużej wartości pod względem bioróżnorodności poza obszarami chronionymi, bądź przylegających do takich obszarów	61
zasada 8	EN12	Opis istotnego wpływu działalności, produktów i usług na bioróżnorodność obszarów chronionych i obszarów o dużej wartości pod względem bioróżnorodności poza obszarami chronionymi	61

Global Compact	GRI	Strategia i analiza	strona lub zaraportowanie
	EN13	Siedliska chronione lub zrewitalizowane	nie dotyczy
	EN14	Strategie, obecne działania i plany zarządzania wpływem na bioróżnorodność	nie dotyczy
	EN15	Liczba gatunków znajdujących się w Czerwonej Księdze Międzynarodowej Unii Ochrony Przyrody i Jej Zasobów (IUCN) oraz na krajowych listach gatunków zagrożonych, zidentyfikowanych na obszarze oddziaływania organizacji – według stopnia zagrożenia wyginieciem	nie dotyczy
Aspekt: Emisje, ścieki i odpady			
zasada 8	EN16	Łączne bezpośrednie i pośrednie emisje gazów cieplarnianych – według wagi	62
zasada 8, 9	EN17	Inne istotne pośrednie emisje gazów cieplarnianych – według wagi	62
zasada 7, 8 ,9	EN18	Inicjatywy podjęte w celu redukcji emisji gazów cieplarnianych i uzyskane efekty	60
	EN19	Emisje substancji zubożających warstwę ozonową – według wagi	nie dotyczy
zasada 8	EN20	Emisja związków NOx, SOx i innych istotnych związków emitowanych do powietrza – według rodzaju związku i wagi	spółka nie emituje takich związków chemicznych
zasada 8	EN21	Całkowita objętość ścieków – według jakości i docelowego miejsca przeznaczenia	61
zasada 8	EN22	Całkowita waga odpadów – według rodzaju odpadu i metody postępowania z odpadem	60
zasada 8	EN23	Łączna liczba i objętość istotnych wycieków	brak wycieków
	EN24	Waga transportowanych, importowanych, eksportowanych lub przetworzonych odpadów uznanych za niebezpieczne (w rozumieniu Aneksu I, II, III i VIII Konwencji Bazylejskiej) oraz procent odpadów przemieszczanych transgranicznie.	nie dotyczy
	EN25	Rodzaj, rozmiar, status ochronny oraz znaczenie dla bioróżnorodności akwenów wodnych i związanych z nimi siedlisk, na które istotny wpływ ma zrzucana przez organizację raportującą woda i wycieki	nie dotyczy
Aspekt: Produkty i usługi			
zasada 7, 8, 9	EN26	Inicjatywy służące zmniejszeniu wpływu produktów i usług na środowisko i zakres ograniczenia tego wpływu	60
zasada 8, 9	EN27	Procent odzyskanych materiałów ze sprzedanych produktów i ich opakowań według kategorii materiału	ze względu na małe zużycie i nieopłacalność spółka nie prowadzi monitoringu
Aspekt: Zgodność z regulacjami			
zasada 8	EN28	Wartość pieniężna kar i całkowita liczba sankcji pozafinansowych za nieprzestrzeganie prawa i regulacji dotyczących ochrony środowiska.	0 zł
Aspekt: Transport			
zasada 8, 9	EN29	Znaczący wpływ na środowisko wywierany przez transport produktów i innych dóbr oraz materiałów, z których korzysta organizacja w swej działalności, oraz transport pracowników	62
Aspekt: Ogólny			
zasada 7, 8, 9	EN30	Łączne wydatki i inwestycje przeznaczone na ochronę środowiska – według typu	61
Wskaźniki w zakresie praktyk dotyczących zatrudnienia i godnej pracy			
Aspekt: Zatrudnienie			
zasada 6	LA1	Łączna liczba – pracowników według typu zatrudnienia, rodzaju, umowy o pracę i regionu w podziale	42-43
zasada 6	LA2	Łączna liczba nowozatrudnionych pracowników, odejść oraz wskaźnik fluktuacji pracowników – według grup wiekowych, płci i regionu	42-43
Aspekt: ReLacje pomiędzy pracownikami i kierownictwem			
zasada 3	LA3	Świadczenia dodatkowe zapewniane pracownikom pełnoetatowym, które nie są dostępne dla pracowników czasowych lub pracujących w niepełnym wymiarze godzin	41-43

Global Compact	GRI	Strategia i analiza	strona lub zaraportowanie
zasada 1, 3	LA4	Odsetek zatrudnionych objętych umowami zbiorowymi	45
zasada 3	LA5	Minimalne wyprzedzenie, z jakim informuje się o istotnych zmianach operacyjnych, wraz ze wskazaniem, czy okresy te są określone w umowach zbiorowych	45
Aspekt: Bezpieczeństwo i higiena pracy			
zasada 1, 3	LA6	Procent łącznej liczby pracowników reprezentowanych w formalnych komisjach (w skład których wchodzi kierownictwo i pracownicy) ds. bezpieczeństwa i higieny pracy, które doradzają w zakresie programów bezpieczeństwa i higieny pracy oraz monitorują takie programy	45
zasada 1	LA7	Wskaźnik urazów, chorób zawodowych, dni straconych oraz nieobecności w pracy oraz liczba wypadków śmiertelnych związanych z pracą, według regionów	45
zasada 1	LA8	Edukacja, szkolenia, doradztwo, programy prewencyjne oraz programy kontroli ryzyka, które zapewniają pomoc w przypadku poważnych chorób pracownikom, ich rodzinom lub członkom społeczności lokalnej	44-45
	LA9	Kwestie bezpieczeństwa i higieny pracy uwzględnione w formalnych porozumieniach zawartych ze związkami zawodowymi	45
Aspekt: Edukacja i szkolenia			
zasada 6	LA10	Średnia liczba godzin szkoleniowych w roku przypadających na pracownika – według struktury zatrudnienia	44
zasada 6	LA11	Programy rozwoju umiejętności menedżerskich i kształcenia ustawicznego, które wspierają ciągłość zatrudnienia pracowników oraz ułatwiają proces przejścia na emeryturę	42, 44
zasada 6	LA12	Odsetek pracowników podlegających regularnym ocenom jakości pracy i przeglądom rozwoju kariery zawodowej	44
Aspekt: Różnorodność i równość szans			
zasada 1, 6	LA13	Skład ciał nadzorczych i kadry pracowniczej – w podziale na kategorie pracowników według płci, wieku, przynależności do mniejszości oraz innych wskaźników różnorodności	42-43
zasada 1, 6	LA14	Stosunek podstawowego wynagrodzenia kobiet i mężczyzn – wg zajmowanego stanowiska	43
Wskaźniki w zakresie respektowania praw człowieka			
Aspekt: Procedury odnośnie do zamówień i inwestycji			
zasada 1, 2, 3, 4, 5, 6	HR1	Procent i całkowita liczba umów inwestycyjnych i kontraktów zawierających zagadnienia dotyczące praw człowieka lub które zostały poddane kontroli pod tym kątem	45
zasada 1, 2, 3, 4, 5, 6	HR2	Procent znaczących dostawców i podwykonawców poddanych weryfikacji pod kątem przestrzegania praw człowieka oraz działania podjęte w tej kwestii	spółka w 99% korzysta z usług krajowych dostawców, stąd nie przeprowadza takich weryfikacji
	HR3	Całkowita liczba godzin szkoleniowych na temat polityk i procedur regulujących kwestie przestrzegania praw człowieka w zakresie prowadzonej działalności oraz procent przeszkolonych pracowników	nie dotyczy
Aspekt: Przeciwdziałanie dyskryminacji			
zasada 1, 2, 5, 6,	HR4	Całkowita liczba przypadków dyskryminacji oraz działania podjęte w tej kwestii	42, 45
Aspekt: Swoboda zrzeszania się i prawo do sporów zbiorowych			
zasada 1, 2, 3	HR5	Działania i kluczowi dostawcy zidentyfikowani jako mogący naruszać lub stwarzać zagrożenie dla prawa do swobody zrzeszania się i prawa do sporów zbiorowych oraz inicjatywy wspierające te prawa	45
Aspekt: Praca dzieci			
zasada 1, 2, 5	HR6	Działania zidentyfikowane jako niosące ze sobą istotne ryzyko wykorzystywania pracy dzieci oraz środki podjęte w celu eliminacji takich przypadków	45
Aspekt: Praca przymusowa i obowiązkowa			
zasada 1, 2, 4, 5,	HR7	Działania zidentyfikowane jako mogące naruszać bądź niosące ze sobą ryzyko wystąpienia wszelkich form pracy przymusowej lub obowiązkowej oraz środki podjęte w celu eliminacji wszelkich takich przypadków	45
Aspekt: Praktyki w zakresie bezpieczeństwa			
	HR8	Procent personelu odpowiadającego za zapewnienie bezpieczeństwa przeszkolonego w zakresie polityk i procedur danej organizacji dotyczących różnych aspektów praw człowieka związanych z prowadzoną działalnością	nie dotyczy

Global Compact	GRI	Strategia i analiza	strona lub zaraportowanie
Aspekt: Prawa ludności rdzennej			
	HR9	Łączna liczba przypadków naruszenia praw ludności rdzennej oraz podjęte działania	nie dotyczy
Wskaźniki społeczne			
Aspekt: Społeczność lokalna			
	S01	Procent operacji (działań), uwzględniających zaangażowanie społeczne, mierzenie wpływu i programy rozwoju	48-57
Aspekt: Korupcja			
zasada 10	S02	Procent i całkowita liczba jednostek biznesowych poddanych analizie pod kątem ryzyka związanego z korupcją	30
zasada 10	S03	Procent pracowników przeszkolonych w zakresie polityki i procedur antykorupcyjnych organizacji	100%
zasada 10	S04	Działania podjęte w odpowiedzi na przypadki korupcji	30
Aspekt: Udział w życiu publicznym			
zasada 1, 2, 3, 4, 5, 6, 7, 8, 9	S05	Polityka dotycząca udziału w życiu publicznym i lobbingu	spółka nie podejmowała działań lobbingowych
zasada 10	S06	Całkowita wartość finansowa i rzeczowa darowizn na rzecz partii politycznych, polityków i instytucji o podobnym charakterze, według krajów	0 zł
Aspekt: Naruszenie zasad wolnej konkurencji			
zasada 10	S07	Całkowita liczba podjętych wobec organizacji kroków prawnych dotyczących przypadków naruszeń zasad wolnej konkurencji, praktyk monopolistycznych oraz ich skutki	32
Aspekt: Zgodność z regulacjami			
zasada 10	S08	Wartość pieniężna kar i całkowita liczba sankcji pozafinansowych z tytułu niezgodności z prawem i regulacjami	32
Wskaźniki w zakresie odpowiedzialności za produkt			
Aspekt: Zdrowie i bezpieczeństwo klienta			
zasada 1	PR1	Etapy cyklu życia produktu, na których ocenia się wpływ produktów i usług na zdrowie i bezpieczeństwo w celu poprawy wskaźników oraz procent istotnych kategorii produktów i usług podlegających takim procedurom	40
zasada 1	PR2	Całkowita liczba przypadków niezgodności z regulacjami i dobrowolnymi kodeksami w zakresie wpływu produktów i usług na zdrowie i bezpieczeństwo na każdym etapie cyklu życia, z uwzględnieniem rodzaju skutków	nie stwierdzono
Aspekt: Oznakowanie produktów i usług			
zasada 8, 10	PR3	Rodzaj informacji o produktach i usługach wymaganych na mocy procedur oraz procent znaczących produktów i usług podlegających takim wymogom informacyjnym	39-40
zasada 8, 10	PR4	Całkowita liczba przypadków niezgodności z regulacjami oraz dobrowolnymi kodeksami dotyczącymi oznakowania i informacji o produktach i usługach, według skutków	40
	PR5	Praktyki związane z zapewnieniem satysfakcji klienta, w tym wyniki badań pomiaru satysfakcji klienta	8-9, 12-15, 34
Aspekt: Komunikacja marketingowa			
	PR6	Programy dotyczące przestrzegania prawa, standardów i dobrowolnych kodeksów regulujących kwestie komunikacji marketingowej, z uwzględnieniem reklamy, promocji i sponsoringu	40
	PR7	Całkowita liczba przypadków niezgodności z regulacjami i dobrowolnymi kodeksami regulującymi kwestie komunikacji marketingowej, z uwzględnieniem reklamy, promocji i sponsoringu, wg rodzaju skutków	40
Aspekt: Ochrona prywatności klienta			
zasada 1, 10	PR8	Całkowita liczba uzasadnionych skarg dotyczących naruszenia prywatności klientów oraz utraty danych	30
Aspekt: Zgodność z regulacjami			
	PR9	Wartość pieniężna istotnych kar z tytułu niezgodności z prawem i regulacjami dotyczącymi dostawy i użytkowania produktów i usług	30

Niezależny raport z usług poświadczających dotyczący „Raportu odpowiedzialności społecznej 2010/2011” Totalizatora Sportowego Sp. z o.o.

Do Zarządu Totalizatora Sportowego Sp. z o.o.

Niniejszy raport został sporządzony zgodnie z warunkami naszej Umowy z dnia 6 września 2011 r. („Umowa”) zawiązanej w celu udzielenia ograniczonego poświadczenia dotyczącego Raportu odpowiedzialności społecznej 2010/2011 („Raport CSR 2010/2011”) na rzecz kierownictwa Totalizator Sportowy Sp. z o.o. („Spółka”).

Odpowiedzialność Zarządu

Za sporządzenie Raportu CSR 2010/2011 zgodnie z wymogami poziomu „A” Wytycznych raportowania społecznego w wersji 3 („GRI G3”) opublikowanych przez Global Reporting Initiative odpowiedzialny jest Zarząd Spółki.

Identyfikacja kryteriów i opis przedmiotu

Zarząd Spółki sporządził Raport CSR na podstawie Wytycznych GRI G3 (kryteriów sprawozdawczych). Raport CSR 2010/2011 przedstawia informacje na temat zrównoważonego rozwoju Spółki w okresie od 1 stycznia 2010 r. do 31 grudnia 2010 r., natomiast w zakresie danych jakościowych okresie od 1 stycznia 2010 r. do 30 czerwca 2011 r.

Nasza odpowiedzialność

Naszym zadaniem jest wyciągnięcie wniosków na temat Raportu CSR 2010/2011. Zastosowane procedury zostały przez nas wybrane według własnego uznania i obejmują ocenę ryzyka istotnego zniekształcenia wybranych danych.

Podsumowanie wykonanych prac

Zrealizowaliśmy zlecenie zgodnie z Międzynarodowym Standardem Usług Atestacyjnych 3000 „Usługi atestacyjne inne niż badanie lub przegląd historycznych informacji finansowych” („ISAE 3000”).

Przeprowadzone przez nas procedury obejmowały przede wszystkim:

- Ocenę wystarczalności i zastosowania kryteriów sprawozdawczych w niezbędnym zakresie;
- Ocenę struktury i skuteczności istotnych mechanizmów kontroli wewnętrznej w zakresie zbierania i przetwarzania danych zawartych w Raporcie CSR 2010/2011;
- Weryfikację informacji zawartych w Raporcie CSR 2010/2011 w oparciu o rozmowy z odpowiednimi członkami kierownictwa Spółki oraz procedury analityczne mające na celu ustalenie wiarygodności dokumentacji będącej podstawą sporządzenia raportu.

W przypadku zlecenia mającego na celu udzielenie ograniczonego poświadczenia procedury zbierania dowodów są bardziej ograniczone niż w przypadku zlecenia mającego na celu udzielenie wystarczającego poświadczenia, w związku z tym uzyskuje się mniejszą pewność niż w przypadku zlecenia mającego na celu udzielenie wystarczającego poświadczenia.

Uważamy, że uzyskane przez nas dowody są wystarczające i odpowiednie do wydania poniższego wniosku.

Wniosek

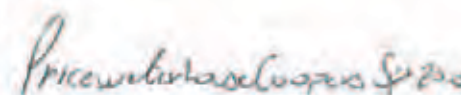
Na podstawie przeprowadzonych procedur nie stwierdziliśmy niczego, co wskazywałoby, że Raport CSR 2010/2011 nie jest, we wszystkich istotnych aspektach, zgodny z poziomem „A” Wytycznych Global Reporting Initiative w wersji 3.0.

Ograniczenie zastosowania i dystrybucja

Niniejszy raport został przygotowany przez PricewaterhouseCoopers Sp. z o.o. („PwC”) dla Totalizator Sportowy Sp. z o.o. w odniesieniu do zapisów Umowy pomiędzy PwC a Spółką. PwC nie przyjmuje w związku z tym raportem żadnej odpowiedzialności (umownej, deliktowej (w tym za zaniechanie) ani innej) wobec żadnych z osób innych niż Totalizator Sportowy Sp. z o.o. Odpowiednio, niezależnie od formy działań, czy to w kontrakcie, umowie deliktowej ani innej, w zakresie dopuszczalnym przez prawo, PwC nie przyjmuje w związku z tym raportem żadnego rodzaju odpowiedzialności a także nie przyjmuje żadnej odpowiedzialności za konsekwencje wynikające z raportu dla jakiegokolwiek osoby (za wyjątkiem Spółki, na zasadach wskazanych powyżej) bądź za jakąkolwiek decyzję podjętą bądź niepodjętą na podstawie niniejszego raportu.

Nie zgłaszając zastrzeżeń do naszego raportu z usług poświadczających, chcielibyśmy zwrócić Państwa uwagę na fakt, że Raport CSR 2010/2011 powinien być odczytywany łącznie z GRI G3.

Niniejszy niezależny raport z usług poświadczających jest przeznaczony wyłącznie do użytku Zarządu Totalizator Sportowy Sp. z o.o. i dotyczy wyłącznie Raportu CSR 2010/2011. Nie należy go wykorzystywać w żadnych innych celach.



PricewaterhouseCoopers Sp. z o.o.
Warszawa, 10 października 2011 r.



Oświadczenie o weryfikacji poziomu aplikacji GRI

GRI niniejszym oświadcza, iż Totalizator Sportowy, Sp. z o.o. złożył swój „Raport Odpowiedzialności Społecznej 2010 Totalizatora Sportowego Sp. z o.o.” w dziale raportów GRI, który uznał, iż raport ten spełnia wymogi aplikacji poziomu A+.

Poziomy aplikacji GRI ukazują stopień, w jakim zawartość Wytycznych G3 została zastosowana w złożonym raporcie odpowiedzialności społecznej. Weryfikacja potwierdza, iż dla tego poziomu aplikacji w raporcie została przedstawiona wymagana ilość standardowych informacji i wskaźników oraz, że Indeks treści GRI prezentuje wymagane informacje według Wytycznych G3 GRI.

Poziomy aplikacji nie informują o wydajności danej organizacji w zakresie adresowania kwestii zrównoważonego rozwoju, ani też o jakości informacji zawartych w jej raporcie.

Amsterdam, dnia 7 października 2011 roku



Nelmar Arbex
Zastępca Dyrektora Naczelnego
Global Reporting Initiative



Oznaczenie „+” (plus) zostało dodane do Poziomu Aplikacji, ponieważ Totalizator Sportowy poddał część tego raportu zewnętrznej weryfikacji. GRI zezwala autorom raportu na własne kryteria wyboru odpowiedniej organizacji weryfikującej raport.

Global Reporting Initiative (GRI) jest organizacją sieciową, która zapoczątkowała rozwój najbardziej rozpowszechnionych ramowych zasad raportowania GRI i która dba o to, by były one wciąż ulepszone i stosowane na całym świecie. Wytyczne GRI określają zasady i wskaźniki, które organizacje mogą wykorzystać do mierzenia i raportowania ekonomicznych, środowiskowych oraz społecznych aspektów swojego funkcjonowania.
www.globalreporting.org

Wyłączenie odpowiedzialności: Tam, gdzie dany raport zrównoważonego rozwoju zawiera linki zewnętrzne (również materiał audio-wizualny), oświadczenie to odnosi się wyłącznie do materiałów zgłoszonych do GRI w czasie weryfikacji dnia 27 września 2011 roku. GRI wyraźnie zaznacza, iż oświadczenie to nie odnosi się do ewentualnych późniejszych zmian w materiałach.

PricewaterhouseCoopers Sp. z o.o.,
Al. Armii Ludowej 14, 00-638 Warszawa, Polska
T: +48 (22) 523 4000, F: +48 (22) 523 4040, www.pwc.com

PricewaterhouseCoopers Sp. z o.o. wpisana jest do Krajowego Rejestru Sądowego prowadzonego przez Sąd Rejonowy dla m. st. Warszawy, pod numerem KRS 000044855, NIP 526-021-02-38. Kapitał zakładowy wynosi 10.393.500 złotych. Siedzibą Spółki jest Warszawa, Al. Armii Ludowej 14.

Totalizator Sportowy sp. z o.o.

ul. Targowa 25
03-728 Warszawa
tel. 22 518 22 00
fax 22 619 72 14
centrala@totalizator.pl

Informacje na temat działań spółki

Piotr Gawron

Rzecznik Prasowy
tel. 22 518 22 50
piotr.gawron@totalizator.pl

Zachęcamy do przesyłania opinii

Anna Zawadzka

Koordynator CSR
tel. 22 518 24 73
csr@totalizator.pl

Milion Marzeń

Fundacja Totalizatora Sportowego
ul. Targowa 25
03-728 Warszawa
tel. 22 618 66 77
fundacja@milionmarzen.org

www.lotto.pl

www.raportlotto.pl

www.torsluzewiec.pl

www.milionmarzen.org



Oddział Wyciągi Konne Warszawa-Służewiec

ul. Puławska 266
02-684 Warszawa
tel. 22 543 95 00, fax 22 847 50 26
sluzewiec@totalizator.pl

Oddział w Białymstoku

ul. Modlińska 1
15-066 Białystok
tel. 85 665 51 00, fax 85 665 51 22
bialystok@totalizator.pl

Oddział w Bydgoszczy

ul. Poznańska 20
85-129 Bydgoszcz
tel. 52 363 45 00, fax 52 363 45 01
bydgoszcz@totalizator.pl

Oddział w Gdańsku

ul. Straganiarska 31/33
80-837 Gdańsk
tel. 58 692-15-61, fax 58 692-15-62
gdansk@totalizator.pl

Oddział w Katowicach

ul. Ligocka 103
40-568 Katowice
tel. 32 208 79 00, fax 32 208 79 02
katowice@totalizator.pl

Oddział w Koszalinie

ul. Piłsudskiego 56
75-525 Koszalin
tel. 94 314 68 23, fax 94 314 68 25
koszalin@totalizator.pl

Oddział w Kielcach

ul. Targowa 18
25-520 Kielce
tel. 41 343 78 20, fax 41 343 78 04
kielce@totalizator.pl

Oddział w Krakowie

ul. Olszańska 5a
31-513 Kraków
tel. 12 627 97 01, fax 12 627 97 25
krakow@totalizator.pl

Oddział w Lublinie

ul. Wolińskiego 20
20-491 Lublin
tel. 81 759 33 00, fax 81 759 33 02
lublin@totalizator.pl

Oddział w Łodzi

ul. Wodna 43/45
90-046 Łódź
tel. 42 677 59 00, fax 42 677 59 02
lodz@totalizator.pl

Oddział w Olsztynie

ul. Linki 1
10-534 Olsztyn
tel. 89 521 71 40, fax 89 521 71 49
olsztyn@totalizator.pl

Oddział w Opolu

ul. Kośnego 22
45-056 Opole
tel. 77 406 61 16, fax 77 406 61 02
opole@totalizator.pl

Oddziału w Poznaniu

ul. Palacza 81
60-273 Poznań
tel. 61 864 60 00, fax 61 864 60 30
poznan@totalizator.pl

Oddział w Rzeszowie

ul. Geodetów 1
35-959 Rzeszów
tel. 17 860 96 10, fax 17 860 96 30
rzeszow@totalizator.pl

Oddział w Szczecinie

ul. Celna 1
70-644 Szczecin
tel. 91 480 85 46, fax 91 480 85 48
szczecin@totalizator.pl

Oddział w Warszawie

ul. Targowa 25
03-728 Warszawa
tel. 22 518 22 00, fax 22 619 72 14
warszawa@totalizator.pl

Oddział we Wrocławiu

ul. Armii Krajowej 53
50-541 Wrocław
tel. 71 333 19 38, fax 71 333 19 66
wroclaw@totalizator.pl

Oddział w Zielonej Górze

ul. Kręta 5
65-770 Zielona Góra
tel. 68 322 17 60, fax 68 322 17 62
zielonagora@totalizator.pl

W raporcie przedstawiamy projekty, przez które przejawia się nasze odpowiedzialne podejście do prowadzonego biznesu. Znajdujemy w nim obszerne informacje o samej firmie oraz wybrane wyniki finansowe spółki za 2010 rok. Przedstawione w raporcie dane ilościowe dotyczą okresu od 1 stycznia do 31 grudnia 2010 r. Dane jakościowe zostały rozszerzone i zawierają dane od 1 stycznia 2010 r. do 30 czerwca 2011 r. Zamieszczone informacje dotyczą centrali spółki, zlokalizowanej przy ulicy Targowej 25 w Warszawie, a także 18 oddziałów firmy. Są one zgodne ze wskaźnikami międzynarodowej organizacji Global Reporting Initiative (GRI 3.0) do raportowania społecznej odpowiedzialności biznesu. Raport zawiera 121 wskaźników, w tym te dotyczące obecności firmy w życiu społecznym, warunków zatrudnienia, praw człowieka, kwestii środowiskowych, danych ekonomicznych i odpowiedzialności firmy za oferowane produkty. W porównaniu z 2009 r., tegoroczna publikacja po raz pierwszy prezentuje także postępy firmy we wdrażaniu dziesięciu zasad na rzecz odpowiedzialności biznesu inicjatywy ONZ Global Compact. Sposób wyliczania wskaźników jest taki sam jak w raporcie za 2009 r. Zastosowana metodologia zapewnia transparentność firmy oraz pozwala porównać informacje z danymi innych firm. W publikacji zamieszczamy niezależny raport poświadczający, przygotowany przez firmę PwC. Przeprowadzona weryfikacja potwierdza, że raport odpowiedzialności społecznej nie zawiera istotnych błędów oraz spełnia wymogi zawarte w kryteriach GRI 3.0 dla raportowania ustalonego na poziomie A+. W przyszłości zamierzamy publikować Raporty Odpowiedzialności Społecznej w cyklu rocznym.

Podziękowania

Raport Odpowiedzialności Społecznej 2010/11 przygotował zespół CSR Totalizatora Sportowego:

Anna Zawadzka, Piotr Domański i Agnieszka Żukowska.

O zawartość merytoryczną zadbali: Piotr Gawron, Mirosław Bieliński, Grzegorz Chachaj, Grażyna Kot, Anna Pieślak, Mariusz Szymański, Andżelika Wielanek, Edward Sidoruk, Jolanta Wysoczyńska, Jarosław Tomaszewski, Stanisław Grabiec.

Serdecznie dziękuję wszystkim osobom zaangażowanym w przygotowanie raportu.

Sławomir Dudziński

Sławomir Dudziński

Prezes Zarządu Totalizatora Sportowego

Raport został wydrukowany na papierze z certyfikatem FSC®, co oznacza, że surowce wykorzystane do jego produkcji pochodzą z dobrze zarządzanych lasów i innych kontrolowanych źródeł. Wersje elektroniczne w językach polskim i angielskim dostępne są na www.lotto.pl oraz www.raportlotto.pl.



Projekt graficzny: Urszula Pągowska

Projekt okładki i stron działowych: Andrzej Pągowski

Ilustracje: Maciej Matecki

Opracowanie: zespół CSR Totalizatora Sportowego

Warszawa, październik 2011 r.