



PACTO GLOBAL – NACIONES UNIDAS 2ª COMUNICACIÓN DEL PROGRESO (COP)

AÑO 2012



EN MATERIA DE RSE, ES MUCHO LO QUE PODEMOS LOGRAR CUANDO SE AVANZA CON LA FUERZA DE TODO UN GRUPO.

GRUPO
RSE RHUO

En Grupo RHUO no sólo creemos en un mundo mejor, también trabajamos día a día para lograrlo.

En Grupo RHUO tenemos conciencia activa sobre la importancia que tienen las prácticas de responsabilidad social empresarial sustentable y las consideramos ligadas a devolver a la sociedad parte de lo que ella nos da. Bajo esta mirada implementamos múltiples programas basados en los diferentes ejes estructurales de la RSE.

En materia de RSE, es mucho lo que podemos lograr cuando se avanza con la fuerza de todo un Grupo.





Buenos Aires, 10 de noviembre de 2012

H.E. Ban Ki-moon
Secretario General
Naciones Unidas
New York, NY 10017
USA

Estimado Sr. Secretario General,

Tengo el agrado de dirigirme a usted con el fin de declarar la continuidad del apoyo de **Guía Laboral S.R.L. (Grupo RHUO)** a los diez principios del Pacto Mundial referente a los Derechos Humanos, los Derechos Laborales, el Medio Ambiente y la lucha contra la corrupción.

Guía Laboral SRL apoya la transparencia y la rendición de cuentas, por lo que a continuación presentamos nuestra Comunicación del Progreso anual, con la cual, expresamos nuestra intención de continuar apoyando y desarrollando los principios dentro de nuestra esfera de influencia como también del compromiso de hacer, del Pacto Mundial y sus principios, parte de la estrategia, la cultura y las acciones cotidianas de nuestra compañía, así como en involucrarnos en proyectos cooperativos que contribuyan a los objetivos más amplios de Desarrollo de las Naciones Unidas, y de comunicar este documento a nuestras partes interesadas y al público en general.

Atentamente,

Patricio Farcuh
CEO Grupo RHUO



Carta del CEO

Desde el Grupo RHUO¹ somos conscientes de la importancia de gestionar nuestro negocio de manera sustentable y en este sentido en el año 2010 dimos comienzo a un proceso formal de implementación de mejores prácticas en materia de Responsabilidad Social.

Este proceso se traduce en una mejora gradual de nuestras prácticas de gestión para conocer y monitorear nuestros impactos económicos, sociales y ambientales sobre las personas con las que nos relacionamos y nuestro entorno en general.

Como adherentes al Pacto Mundial de las Naciones Unidas, y a través de la empresa **Guía Laboral SRL**, ponemos a disposición de nuestros principales grupos de interés nuestra segunda Comunicación del Progreso, donde buscamos ratificar nuestro compromiso con los diez principios del Pacto Global en la defensa de los Derechos Humanos, de los Derechos Laborales, del medio ambiente y de la lucha contra la corrupción en todos sus niveles.

En el mes de noviembre de 2012 hemos finalizado con el proceso formal de adherir a todas las sociedades del grupo al Pacto Global de Naciones Unidas.

Los invitamos a que nos hagan llegar sus opiniones y comentarios, dado que los mismos nos permitan redoblar los esfuerzos, seguir creciendo y mejorar nuestro desempeño.

¹ <http://www.gruporhuo.com/>



CONTENIDOS

1. PERFIL Y GOBIERNO

1. Empresas del Grupo RHUO
2. Red de Sucursales
3. Estructura de gobierno
4. Misión, Visión y Valores

2. DERECHOS HUMANOS (Principios N° 1 Y 2)

3. PRINCIPIOS LABORALES (Principios N° 3, 4, 5 Y 6)

4. GESTIÓN AMBIENTAL (Principios N° 7, 8 y 9)

5. MEDIDAS ANTI-CORRUPCIÓN (Principios N° 10)



1. PERFIL DEL GRUPO RHUO

Somos un grupo de empresas, 100% nacional, dedicado a brindar servicios integrales y soluciones en materia de recursos humanos con los más altos estándares de calidad en todos los niveles de la pirámide organizacional.

Guía Laboral, Pertenecer, GPS, Slam!! y Oxford Partners (asociada globalmente con irc/Global Executive Search Partners y sus tres divisiones: Oxford Executive Search, Oxford Selección y Oxford Consulting) son las empresas que forman parte del Grupo RHUO. Éstas se complementan perfectamente desde sus objetivos de negocio, satisfaciendo las necesidades de diversas industrias, en cada una de las etapas y en todas las líneas de la pirámide organizacional.

Entre los múltiples servicios que brinda el Grupo RHUO podemos destacar: la selección y contratación de personal eventual, tareas de higiene profesional sustentable de diversas áreas e industrias, parquización y mantenimiento de espacios verdes; obras públicas y civiles empresarias; soluciones para el mercado logístico y marketing para empresas; búsqueda de mandos medios y Jóvenes Profesionales; contratación de altos mandos y CEOs; capacitación y desarrollo; coaching e investigación de tendencias en temas de recursos humanos.



EN MATERIA DE RSE, ES MUCHO LO QUE PODEMOS LOGRAR CUANDO SE AVANZA CON LA FUERZA DE TODO UN GRUPO.

GRUPO
RSE RHUO

EMPRESAS DEL GRUPO RHUO



Guía Laboral
Empresa de Personal Eventual

<http://www.guialaboralsrl.com/>



PERTENECER
Soluciones Empresarias

<http://www.pertenecersrl.com/>

Oxford Partners

HUMAN RESOURCES STRATEGIC SOLUTIONS

<http://www.oxfordpartnersla.com/>



SLAM!!
MKT PARA EMPRESAS

www.slammkt.com



SERVICIOS

www.gpsservicios.com





Guía Laboral² se especializa en la búsqueda y selección de personal eventual. Con más de 10 años en el mercado y un crecimiento sostenido y sustentable, está posicionada entre las tres primeras empresas de personal eventual de la Argentina.

Guía Laboral es una empresa con amplia experiencia de gestión tanto en compañías nacionales como multinacionales y PYMES. Se preocupa especialmente por conocer el mercado, comprender las necesidades de sus clientes y realizar las búsquedas del personal correspondiente.

A su vez, brinda un servicio diferencial bajo un programa de atención personalizada que incluye supervisores in plant en las empresas que así lo requiera, para aportar de esta forma y a cada cliente la tranquilidad que busca.

Guía Laboral División Industria de la Hospitalidad

Resuelve todas las necesidades de personal eventual calificado para las áreas de Hotelería y Gastronomía.

Guía Laboral División Banca, Seguros y Finanzas

Ofrece soluciones integrales para el sector, contando con consultores especializados y una vasta experiencia en el reclutamiento, selección, evaluación y puesta a disposición de los recursos humanos idóneos para las organizaciones.

Guía Laboral División Retail, Alimentos y Bebidas

Ofrece soluciones y servicios profesionales para la eficacia operativa y el servicio de atención al cliente superando las exigencias del mercado competitivo. La alta especialización y experiencia de nuestra red con cobertura nacional nos permite una atención completa e integral.



² <http://www.guialaboralsrl.com/>



Desde Pertenecer³ el grupo brinda servicios con los más altos estándares de calidad a establecimientos comerciales, industriales e institucionales, en las áreas de higiene profesional sustentable, sanidad alimenticia, transporte y recolección de residuos, parquización y mantenimiento de espacios verdes.

Está integrada por un equipo de profesionales y técnicos altamente especializados y en permanente capacitación que desempeñan sus tareas cumpliendo los adecuados procedimientos internacionales en programas preventivos, prácticas de seguridad, análisis de punto crítico, HACCP, GMP, AIB (American International Bakery). A su vez brinda información para que las empresas realicen las gestiones para el cumplimiento de las normas vigentes, bajo los más altos estándares de calidad y transparencia.

El cuidado y protección del Medio Ambiente, el empleo de recursos humanos idóneos, así como la arraigada cultura en materia de seguridad e higiene y equipos de última tecnología, son parte de las premisas de Pertenecer.

Pertenecer División Obras Civiles

Se especializa en brindar servicios de arquitectura e ingeniería en diseño, desarrollo, construcción, mantenimiento y proyectos llave en mano de obras civiles de arquitectura e Ingeniería Industrial, de infraestructuras ferroviarias, viales y urbanas nuevas, tanto como la realización de ampliaciones y remodelaciones.

Pertenecer División Agro

Se especializa en atender las necesidades específicas de empleo del sector Agropecuario y Agroindustrial. Por sus características, está especialmente preparado para brindar una respuesta rápida y eficiente a la demanda de grandes dotaciones de personal.



³ <http://www.pertenecersrl.com/>



Oxford Partners

HUMAN RESOURCES STRATEGIC SOLUTIONS

Oxford Partners ⁴ es una consultora focalizada en identificar soluciones estratégicas en Recursos Humanos a nivel global, de manera de ofrecer a cada cliente las mejores alternativas del sector económico al que refiere cada proceso.

Cuenta con capacidad para gestionar a nivel nacional e internacional por su alianza estratégica con irc/Global Executive Search Partners⁵. Su actividad se extiende a diferentes y diversos sectores de la industria tales como consumo masivo, retail, salud, petróleo y gas, minería, tecnología, servicios financieros, agro, entre otros.

Oxford Executive Search

División de Oxford Partners especializada en la búsqueda, selección, capacitación y desarrollo de Altos Ejecutivos.

Oxford Selección

División de Oxford Partners, experta en la búsqueda de profesionales altamente capacitados, que reúnan las competencias requeridas para liderar equipos de trabajo heterogéneos, para responder a las necesidades de los clientes y a las exigencias que demanda el complejo mundo actual de los negocios.

Oxford Consulting

División de Oxford Partners especializada en desarrollar soluciones para la gestión del talento, asesorando a los ejecutivos en los distintos momentos de su carrera, garantizando cambios acordes a la estrategia del negocio y a la motivación de las personas.



⁴ <http://www.oxfordpartnersla.com/>

⁵ <http://www.ircsearchpartners.com/>



GPS⁶ es una empresa experta en brindar soluciones para el mercado logístico. La contratación de nuestros servicios permite a cada empresa-cliente delegar aquellas tareas que si bien son de suma importancia, no tienen que ver con su negocio específico.

Para brindar este servicio, GPS cuenta con una estructura operativa que comprende personal capacitado para asistir de forma eficiente su esquema logístico y cubrir así las necesidades de:

- Tercerización integral de centros de distribución y en el área de picking
- Tercerización de áreas de recepción y expedición
- Cross Docking, Reaprovisionamiento de picking
- Inventarios
- Nacionalización de productos (servicio de estampillado fiscal, etiquetados, etc.).
- Proceso no técnico de mercaderías y remanejo de productos.
- Armado de packs promocionales (poliolefina, polietileno, pvc, etc.)
- Blisters, Flow packs, Skin packs
- Embolsado, bandeo, ensobrado, etiquetado y empaquetado
- Tareas de insertados e intercalados, armado de productos, Finishing



⁶ www.gpsservicios.com



Slam⁷ ofrece una propuesta integral en servicios de marketing digital promocional, atendiendo las necesidades de cada cliente. Cuenta con cobertura nacional a través de sus sucursales, lo que le permite implementar acciones en todo el territorio nacional.

Se caracteriza por brindar un mundo de innovadoras experiencias de contacto audiencia-marca, que parten desde la concepción de una idea creativa hasta su implementación en punto de venta, vía pública, espacios abiertos o lugares turísticos.

SLAM!! basa su capacidad de respuesta en un equipo de profesionales altamente preparados y que trabajan como socios de cada cliente desde el planteo mismo de la estrategia hasta la ejecución. El objetivo es poder dar respuesta a las necesidades de las distintas áreas de una empresa, brindando servicios de:

- Promociones en punto de venta y vía pública
- Staff de promotoras para exposiciones y eventos
- Organización de eventos y acciones promocionales
- Creación, desarrollo y producción de material POP
- Servicios de reposición en supermercados y canales alternativos



⁷ www.slammkt.com



Red de Sucursales

El Grupo RHUO está integrado por más de 17.000 personas, 350 clientes y 28 sucursales distribuidas en todo el país. La estructura de distribución de sucursales asegura la mejor cobertura por zonas a nivel nacional.

SUCURSALES EN TODO EL PAÍS: 28

CABA, sucursales Centro y Constitución.

AMBA, Campana, General Pacheco, General Rodríguez, Lomas de Zamora, Morón, Pilar, Quilmes, San Isidro, San Justo y San Martín.

BUENOS AIRES, Bahía Blanca y Mar del Plata.

CHUBUT, Comodoro Rivadavia.

CÓRDOBA, Córdoba Capital.

MENDOZA, Mendoza Capital y Tunuyán.

NEUQUÉN, Neuquén Capital.

SAN LUIS, San Luis Capital y Villa Mercedes.

SANTA FE, Rafaela, Rosario, San Lorenzo y Venado Tuerto.

TUCUMÁN, S.M.Tucumán.

REPRESENTACIONES en Catamarca, Chaco, Chubut, Corrientes, Entre Ríos, Formosa, Jujuy, La Pampa, La Rioja, Misiones, Salta, Santa Fe, Tierra del Fuego

Para mas informacion acerca de las direcciones y contactos de nuestras sucursales y representacion [AQUI](#)

www.gruporhuo.com/sucursales.html





ESTRUCTURA DE GOBIERNO

El órgano de gobierno de las empresas que conforman el Grupo RHUO son las reuniones de Socios. La estructura de gobierno es ejercida por un Directorio que tiene a su cargo la dirección y administración de las empresas del Grupo RHUO.

CEO: Patricio Farcuh

Directora General Guía Laboral y GPS: Rosana Duarte

Director General Pertenecer: Fernando Caniglia

Socios Oxford Partners: Alejandro Mascó – Ana Renedo – Gustavo Papini

Director General Pertenecer Obras Civiles: Jorge Rivero

Director General Slam: Adrián Lombardo

Director de Relaciones Institucionales: Tomás Calvo y Juan Vázquez

Director de Administración y Finanzas: Gustavo Papini

Director de Planificación Estratégica: Andrés Guzmán

Director Proyectos de Arquitectura: Nestor Cena

Director de Asuntos Legales y RR. LL.: Natán Taubas

Gerente de Marketing y Comunicaciones Corporativas: Mariano Martínez

Gerente de Capital Humano: Mariela Aliandri

AUDITORIA INTERNA

El departamento de Auditoría Interna es el área que asesora a la Dirección en la búsqueda de una mayor eficiencia, incorporando control y gestión de las diferentes actividades, mediante el constante perfeccionamiento y diseños de políticas, sistemas, métodos y procedimientos para la empresa.



NUESTRA MISIÓN

Ser el Grupo de empresas de capitales argentinos número uno, dedicado a brindar servicios y soluciones en materia de recursos humanos con los más altos estándares de calidad, para satisfacer de manera sinérgica mediante las empresas del Grupo, las necesidades de mano de obra y servicios de los clientes en las diversas industrias. Así, de este modo, apuntamos a sumar valor y contribuir en los resultados del negocio de cada empresa que elige los servicios de RHUO.

NUESTRA VISIÓN

Ser el primer Grupo nacional de servicios y soluciones en temas de recursos humanos que opera en el mercado argentino y la región, bajo los más altos estándares de calidad, en un proceso de mejora continua.

NUESTROS VALORES

- Pasión por el trabajo.
- Flexibilidad para adaptarse a la cultura organizacional de cada cliente.
- Compromiso para asumir cada nuevo desafío.
- Calidad y excelencia en sus servicios.
- Profesionalismo de sus equipos de trabajo.
- Transparencia en la gestión.
- Ética en el desarrollo de las actividades.



LOS 10 PRINCIPIOS DEL PACTO GLOBAL DE LAS NACIONES UNIDAS

DERECHOS HUMANOS

1. Apoyar y respetar la protección de los derechos humanos proclamados a nivel Internacional;
2. No ser cómplice de abusos de los derechos humanos.

NORMAS LABORALES

3. Apoyar los principios de la libertad de asociación y el reconocimiento de los derechos a la negociación colectiva;
4. Eliminar todas las formas de trabajo forzoso y obligatorio;
5. Abolir cualquier forma de trabajo infantil;
6. Eliminar la discriminación en materia de empleo y ocupación.

MEDIO AMBIENTE

7. Apoyar el enfoque preventivo frente a los retos medioambientales;
8. Promover una mayor responsabilidad ambiental;
9. Alentar el desarrollo y la difusión de tecnologías inocuas para el medio ambiente.

ANTICORRUPCIÓN

10. Actuar contra todas las formas de corrupción, incluyendo la extorsión y el soborno.



1. DERECHOS HUMANOS

1. Apoyar y respetar la protección de los derechos humanos proclamados a nivel Internacional.

2. No ser cómplice de abusos de los derechos humanos.

Desde el Grupo RHUO nos comprometemos en promover y respetar los principios de protección de derechos humanos que impulsa el Pacto Global de Naciones Unidas y apoyar la declaración Universal de Derechos Humanos, desde el cumplimiento de la legislación laboral y convenios colectivos de trabajo, buscando garantizar un entorno de trabajo seguro y sano, comprometiéndonos a difundir y promover en nuestra esfera de influencia los 10 principios que promueve el Pacto Global de Naciones Unidas.

En nuestra política laboral, y desde el proceso inicial de búsqueda y selección del personal tanto interno como para nuestros clientes, no permitimos situaciones de discriminación por género, edad, nacionalidad, religión, orientación sexual, etc.

Política de capacitación y desarrollo

Contamos con una política para evaluar, capacitar y desarrollar las competencias necesarias para los colaboradores que integran la Organización. Los planes de capacitación se diseñan en función de las brechas de conocimiento detectadas en el Personal Interno y proyectos estratégicos definidos por la Gerencia General.

Durante el año 2012 nuestro plan de capacitación en sistemas de gestión, actualización de competencias técnicas, seguridad e higiene, procesos de inducción, etc., alcanzo un total de aproximadamente 5.000 hs y tuvieron por objetivo desarrollar las habilidades y conocimientos de nuestros colaboradores, propiciando de esa manera un entorno de trabajo estable y seguro.

Cantidad de Participantes		Actividades Externas	Actividades Internas	Cantidad de Horas Hombre Acumuladas
Acumulado Anual		Acumulado Anual	Acumulado Anual	4,997 hs
Con Personal a Cargo	Sin Personal A Cargo			
107	167			



ACTIVIDADES INTERNAS:

- Selección de personal operativo (enfocado a selectores de sucursales)
- Jornada de capacitación a Personal Administrativo de Sucursales (Sistema KTna 4.0; Carga de Legajos; Reasignaciones; Bajas; Egresos; Reportes de liquidación y nomina)
- Procedimiento y Capacitación en Ausentismo
- Sistema CVI
- Sistema de Gestión de Calidad
- Toma de conciencia sobre el Sistema de Gestión de Calidad

ACTIVIDADES EXTERNAS:

- Conversaciones Eficaces, Negociaciones exitosas
- Herramientas Informáticas: Excel: Niveles 1, 2 y 3; Power Point.
- Implementación de normas ISO 14001 y OHSAS 18001
- Indicadores de Gestión de RRHH
- Programa de Desarrollo Directivo
- Programa de Desarrollo de Competencias Gerenciales
- Programa de Fortalecimiento de Mandos medios
- Selección de Perfiles IT
- Tablero de Comando y Busines Intellegence
- Taller de Selección por Competencias
- Técnicas de ventas
- Tercerización de Servicios



POLÍTICA DE SELECCIÓN DE PERSONAL

Como parte del desarrollo de nuestros colaboradores contamos con un procedimiento formal para la búsqueda, selección e incorporación del personal de estructura interna de Grupo RHUO.

Beneficios

En este mismo sentido, estamos trabajando en la implementación de una serie de beneficios, con el objeto de buscar un equilibrio entre la vida personal y profesional de nuestros colaboradores, relacionados principalmente con jornadas de integración, regalos de nacimientos, cumpleaños y aniversarios, descuentos, entre otros.

- Descuento en Gimnasios Megatlon para Ejercicios Físicos.
- Torneo de Fútbol Interno.
- Invitación a participar en Maratones.

Productos para el hogar: BGH; Whirlpool & Eslabón de Lujo (Hasta 40% de Descuento en productos).

Librerías / Jugueterías: Librería Lyris (20% Descuento); Juguetería Osito Azul (10% Descuento)

Universidades: Torcuato Di Tella; UCES; UAI; UB; UP; UCEMA; UADE; Siglo XXI

Regalo Cumpleaños: Mochila de Grupo RHUO.

Regalo Nacimiento: Ajuar de nacimiento.

Ayuda Financiera: Política de Prestamos.

Salud: OSDE

Idiomas: Underground School (Hasta 50% de descuento)

PROGRAMA DE BECAS DE ESTUDIOS

Fomentamos el crecimiento y formación profesional de los empleados de Grupo RHUO, mediante el otorgamiento de reintegros para Posgrados y MBA. Este programa tiene como alcance a de todos los empleados en relación de dependencia de las sociedades del Grupo RHUO.



POLÍTICA DE SEGURIDAD E HIGIENE Y SALUD

Desde nuestra política de Seguridad e Higiene y Salud en el Trabajo buscamos involucrar a toda la organización a participar en forma activa en materia de identificación de riesgos y prevención, para minimizar los accidentes y enfermedades profesionales del personal, implementar programas preventivos, mediante campañas y capacitación permanente, y de esa manera aseguramos a nuestros clientes que las tareas son realizadas respetando y cumpliendo las normas de seguridad.

NUESTRO PROGRAMA DE GESTIÓN DE DESEMPEÑO
TIENE LAS SIGUIENTES CARACTERÍSTICAS:

- El programa consta de una autoevaluación y de una evaluación.
- Se miden el grado de cumplimiento de los objetivos definidos el año anterior
- Se evalúa en función de 5 competencias genéricas de la organización
- Como último paso se define la REUNION DE RETROALIMENTACION / FEEDBACK

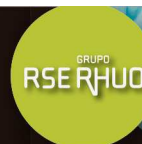
Consideraciones

Aplica a todo personal interno con más de 3 meses en la cía.

Se utiliza el mismo formato de evaluación para todos (excepto maestranza)

Los formularios se completan electrónicamente (permite agilizar el proceso y sacar reportes posteriores automáticamente)

A partir de los ejes de trabajo definidos para nuestra estrategia de RSE, los cuales son revisados de manera anual, buscamos estar comprometidos con nuestra comunidad a partir de las siguientes acciones;



PROYECTO “COSECHAMOS UNA SONRISA”

Conjuntamente con la Fundación Banco de Alimentos⁸ y un grupo de empresas (Farm Frites, Zucamor, CoolMind, Transporte Moretto, Dodero Frio y Versacold y Harvest Consulting) desde el Grupo Rhuo estamos participando del programa de rescate en línea de producción “COSECHAMOS UNA SONRISA”.

Este programa consiste en trabajar en forma conjunta con este grupo de organizaciones para rescatar la merma que se genera desde la línea de producción, si bien el producto se encuentra fuera del estándar especificado, se mantiene en perfecto estado para el consumo según normas de calidad, con el objetivo final de distribuirlo entre más de 500 comedores de CABA y GBA con que trabaja el Banco de Alimentos y que alimentan a más de 85.000 personas.

Desde el GRUPO RHUO aportamos las horas del trabajo de los operarios que son necesarios para el envasado del producto en los turnos de producción definidos.

El programa fue premiado como la mejor acción de RSE en la categoría empresas medianas por la Cámara de Comercio e Industria Franco Argentina. El jurado que decidió premiar este programa, entre más de 60 participantes en la categoría, consideró que la acción en conjunto con diferentes empresas, donde cada una de ellas realiza un aporte relacionado con el core business refleja el verdadero espíritu de la responsabilidad social. Para más información acerca del premio [AQUI](#)



**Fundación
Banco de Alimentos**
Recibir para dar

GRUPO RSE RHUO
PREMIAN UNA ACCIÓN DE RSE

GRUPO RHUO COSECHA UNA SONRISA

El programa Cosechamos una Sonrisa, realizado por la Fundación Banco de Alimentos con el apoyo de Grupo Rhuo y Farm Frites, entre otras empresas, fue premiado como la mejor acción de RSE en la categoría empresas medianas por la Cámara de Comercio e Industria Franco Argentina.

El jurado que decidió premiar este programa entre más de 60 participantes en la categoría consideró que la acción en conjunto de diferentes empresas, de manera que cada una de ellas realiza un aporte relacionado con el corazón de su negocio refleja el verdadero espíritu de la responsabilidad social empresarial y genera una real cadena de valor.

El programa se inició en agosto de 2011, a raíz de una inquietud de Farm Frites sobre la gran cantidad de desperdicio que dejaba la producción de un tipo particular de bastón de papa. Dado que se trata de alimento en perfectas condiciones para el consumo, la empresa se puso en contacto con la FBA para ver cómo se podía procesar esta merma para donarla a distintos comedores.

Desde el inicio del programa Cosechamos una Sonrisa, dos operarios de Grupo Rhuo recogen la merma en la producción de Farm Frites y la envasan para distribuir en más de 500 comedores y alimentar así a cerca de 85.000 niños.

El galardón fue entregado en una ceremonia realizada en la sede central de la Alianza Francesa y contó con la presencia, entre otras autoridades, del embajador francés en la Argentina Jean-Pierre Auvazadourian. Grupo Rhuo tuvo el privilegio de compartir el podio de los premiados con empresas como PSA Peugeot-Citroën y Carrefour, entre otras.

Este premio nos señala que aunque aún falta muchísimo por hacer, vamos por el camino correcto y eso nos llena de orgullo y refuerza el compromiso.

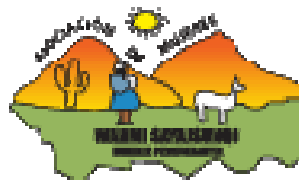
Logos: Fundación Banco de Alimentos, GRUPO RHUO, FARM FRITES, ZUCAMOR, TRANSPORTES MORETTO, DODERO FRIO, VERSACOLD, HARVEST CONSULTING.

⁸ <http://www.bancodealimentos.org.ar/>



CENTRO UNIVERSITARIO WARMI⁹

El proyecto “Centro Universitario de Las Warmi en la Puna” tiene como propósito presentar una forma de comprender y encarar la problemática educativa de la comunidad coya a través de la construcción de comunidades virtuales, como herramientas que potencien el desarrollo de competencias de manera autónoma según las tendencias de la educación a distancia a nivel mundial.



Lo que promueve este proyecto de acceso a la educación superior, es la posibilidad de que los estudiantes no tengan que desplazarse de sus lugares de origen. No hay oferta educativa que permita a esta población mantenerse en su zona y desarrollarse como profesional, lo que ocasiona que cada día haya más inequidad.



Gracias a la coordinación de la Fundación SI y el apoyo de varias empresas, entre ellas el Grupo RHUO, el centro cobró vida y hoy estos jóvenes comenzaron un camino que terminará dentro de cinco años, cuando egresen los primeros graduados del primer centro universitario situado en la Puna.

Los 25 alumnos, que iniciaron las clases en la semana del 26 de marzo de 2012, estudian bajo la modalidad de educación distribuida de la Universidad Siglo 21 y cuentan con becas que contemplan todos los gastos, desde los apuntes hasta los traslados desde sus comunidades al centro situado en Abra Pampa.

La iniciativa beneficia a más de 15.000 habitantes en una zona que carece de instituciones de educación superior y contribuirá a una mayor equidad social, en tanto que propone estimular las vocaciones tempranas de los jóvenes, de modo de articularlas con las necesidades y demandas de la región.

Grupo RHUO contribuyó con la beca total para 10 de los 25 alumnos, durante los cinco años que duren sus carreras.



⁹ <http://www.centrowarmi.com.ar/>



PROGRAMA DE VOLUNTARIADO CORPORATIVO

En el año 2011 implementamos nuestro programa de Voluntariado Corporativo conjuntamente con la Fundación Banco de Alimentos¹⁰. Desde su lanzamiento hemos realizado 4 jornadas de voluntariado en los depósitos de la fundación, clasificando alimentos y armando cajas para que puedan ser distribuidos en los comedores que reciben la colaboración de la Fundación.

4ª jornada de Voluntariado: 11 de septiembre de 2012, 13 voluntarios

3ª jornada de Voluntariado: 24 de Abril de 2012, 16 voluntarios

2ª jornada de Voluntariado: 10 de noviembre de 2011, 11 voluntarios

1ª jornada de Voluntariado: 24 de Agosto de 2011, 11 voluntarios

8.526 kg DE ALIMENTOS CLASIFICADOS

51 VOLUNTARIOS

306 HORAS APROX DE VOLUNTARIADO: APROX.

CAMPAÑA DONACIÓN DE SANGRE

Con el objetivo de motivar a más personas para que donen sangre y de esta manera generar que la misma este disponible en tiempo y forma para situaciones de emergencia o para tratamientos, coordinado por el equipo médico del servicio de hemoterapia (CADAS) del Hospital Garrahan, realizamos 2 campañas de donación voluntarias de sangre “Replicando latidos”, en la cual se sumaron 32 voluntarios del Grupo RHUO.



¹⁰ <http://www.bancodealimentos.org.ar/>



TALLER DE EMPLEO

A partir de nuestra experiencia en materia de recursos humanos, hemos dado comienzo a una serie de programas de empleos e inserción laboral. El programa consiste en acercar las herramientas necesarias a aquellas personas que se encuentran desocupados ó quienes nunca tuvieron un empleo y se les dificulta el ingreso en el mercado laboral. De esta manera, se los capacita y entrena por personal idóneo acerca de los requisitos necesarios para lograr con éxito ese objetivo (información sobre documentación necesaria, cómo recopilar datos de trabajos anteriores, forma de presentación a una entrevista laboral, etc.).

En el transcurso del año hemos realizado 5 talleres, con un total de 74 participantes en el Hogar Laura Vicuña de Don Torcuato y el Merendero Barrio Suizo de Jose C. Paz.

PADRINAZGO DEL MERENDERO BARRIO SUIZO DE JOSÉ C. PAZ.

A principios del 2010 asumimos el padrinazgo del Merendero Barrio Suizo ubicado en la Localidad de José C. Paz. Al comienzo acudían alrededor de 120 chicos por día de familias del barrio con bajos recursos, para recibir su merienda. Hoy, la cantidad aumentó a aproximadamente 250 chicos.

El merendero contaba con una pequeña casa precaria, con muy pocas comodidades. Los chicos recibían su merienda a la intemperie sin importar la época del año ni las condiciones climáticas. A partir de esta primera necesidad se decidió realizar un Salón de Usos Múltiples, con las comodidades necesarias, de manera que los chicos puedan ser asistidos en un lugar cerrado y protegido. Éste mismo salón también se utilizará como Centro de Recreación para los niños del barrio y las familias.

Además de la construcción del Comedor, también se colabora con actividades que se realizan en el Barrio a través de presencia activa en festividades, como Pascuas, Día del Niño, Navidad, etc., fechas en las que estamos presentes con diferentes donaciones (juguetes; alimentos, etc.) para todos los niños que asisten al comedor y los que residen cerca del mismo.





CENTRO "RHUO" TALENTO Y MANAGEMENT EN LATINOAMÉRICA DEL IAE BUSINESS SCHOOL

Con el objeto de promover las condiciones marco necesarias para la creación de empleo y el desarrollo de las comunidades, durante el año 2010 el IAE Business School de la Universidad Austral conjuntamente con el Grupo RHUO, crean el centro "RHUO Talento y Management en Latinoamérica"¹¹ que tiene como objetivo convertirse en generador de conocimiento de las mejores prácticas de management y talento en la región permitiendo ser un puente entre las empresas regionales e internacionales a partir de conocer las mejores prácticas de gestión y poder aplicarlas a nuestro contexto.

ALGUNOS DE LOS REPORTES Y EVENTOS GENERADOS DESDE EL CENTRO SON:

[Barómetro Latinoamericano de Talento 2012](#)

[Liderazgo en entornos turbulentos 2008 – 2010](#)

[Barómetro Latinoamericano de Talento 2010](#)

[Seminario: Generación Y – noviembre de 2010 – Sheraton Hotel – Buenos Aires](#)

Libro publicado por Editorial TEMAS: El Futuro del Talento – Gestión del talento para sobrevivir la crisis, de Andrés Hatum



¹¹ <http://www.iae.edu.ar/pi/centros/talento/Paginas/home.aspx>



2. NORMAS LABORALES

3. Apoyar los principios de la libertad de asociación y el reconocimiento de los derechos a la negociación colectiva.

4. Eliminar todas las formas de trabajo forzoso y obligatorio.

5. Abolir cualquier forma de trabajo infantil.

6. Eliminar la discriminación en materia de empleo y ocupación.

Apoyamos la declaración Universal de Derechos Humanos, mediante el cumplimiento de la legislación laboral y convenios colectivos de trabajo, buscando garantizar un entorno de trabajo seguro y sano, comprometiéndonos a apoyar la eliminación de toda forma de trabajo forzoso y obligatorio, y abolir cualquier forma de trabajo infantil. En este sentido estamos alineados y comprometidos con las disposiciones y normativas legales vigentes en material laboral. Todo nuestro personal se encuentra formalmente registrado, los salarios abonados son de acuerdo a los correspondientes convenios colectivos de trabajo, y con todos sus aportes realizados en tiempo y forma.

Empresas	Personal interno	Personal eventual	Total
Pertenecer	119	3.825	3.944
Guía Laboral	422	8.529	8.951
Total	541	12.354	12.895

Todo el personal del Grupo RHUO tiene el derecho de formar sindicatos y afiliarse a ellos. Es el compromiso de nuestra organización mantener relaciones cordiales y de diálogo permanente con los sindicatos en la búsqueda de promover y mantener condiciones adecuadas y un ambiente de trabajo seguro y sano para todo nuestro personal. De un total de aproximadamente 17.000 colaboradores que posee todo el Grupo RHUO, aproximadamente el 80% de los mismos se encuentran bajo convenio.

Empresas	Genero Masculino	%	Genero Femenino	%
Pertenecer	2.980	76%	964	24%
Guía Laboral	1.237	14%	7.714	86%
Total	4.217	33%	8.678	67%



Tenemos implementados los mecanismos de control para verificar y comprobar las edades de nuestros colaboradores al momento de ser dados de alta en nuestra nómina, y estamos implementado en nuestros principales acuerdos con proveedores, la inclusión de cláusulas de RSE, donde explícitamente solicitamos garantizar que sus productos o servicios no incluyen trabajo infantil o trabajo forzado.

Rango de edad	Cantidad	%
20-30	8.081	63%
31-40	3.342	26%
41-50	1.074	8%
51-70	398	3%
Total	12.895	

En el año 2011, las empresas que forman parte del Grupo RHUO comenzaron con el proceso formal de adhesión a la Red de Empresas contra el Trabajo Infantil¹², pero a la fecha no hemos recibido confirmación por parte de la Red respecto del estado de este proceso de adhesión.

Esta red de empresas, busca generar y apoyar programas para la prevención y erradicación del trabajo infantil, funciona en el ámbito del Ministerio de Trabajo Empleo y Seguridad Social y está presidida por la CONAETI. De esta manera buscamos potenciar nuestro compromiso en la prevención y erradicación del trabajo infantil.

Es nuestro compromiso eliminar y trabajar contra cualquier forma de discriminación en materia de empleo y ocupación. Buscamos mantener los mecanismos necesarios para el control y monitoreo de situaciones tendientes a evitar hechos de discriminación por sexo, religión, edad, etc.

Estos mecanismos de control son tenidos en cuenta tanto desde el momento en que nuestros clientes nos hacen llegar sus solicitudes de búsqueda y perfil de candidatos, como para nuestras propias búsquedas.

¹² <http://www.trabajo.gov.ar/conaeti/institucional/infantil.html>



Auditoría Prácticas éticas y responsables en la cadena de su ministro

Desde la empresa Pertenecer SRL y a partir del pedido de uno de nuestros clientes (Nestle Argentina) en el transcurso del año 2012 nos sometimos a un proceso de auditoría en materia de prácticas éticas y responsables en la cadena de suministro.

LA AUDITORIA ABARCÓ CUATRO ASPECTOS CLAVES:

- Normativas laborales
- Prevención de riesgos laborales
- El medio ambiente
- Ética comercial

La auditoría fue instrumentada por la empresa BUREAU VERITAS y en el mes de octubre de 2012 fuimos notificados de la finalización del proceso y que no se han identificado No Conformidades ni Observaciones en la Auditoría.

3. MEDIO AMBIENTE

7. Apoyar el enfoque preventivo frente a los retos medioambientales;

8. Promover una mayor responsabilidad ambiental; y

9. Alentar el desarrollo y la difusión de tecnologías inocuas para el medio ambiente.

En el Grupo RHUO asumimos un compromiso con el cuidado y respeto por el medio ambiente y en adoptar todas aquellas acciones que sean necesarias para minimizar el impacto de nuestra actividad. Somos conscientes también que es necesario generar acciones que ayuden a concientizar a todos nuestros grupos de interés acerca de esta problemática. En este sentido estamos avanzando en los siguientes aspectos,

Nuestro primer compromiso es el cumplimiento de normativa vigente y buscar las mejores prácticas en materia de medio ambiente, a partir de la fijación de objetivos ambientales respecto de las características de los productos a ser utilizados, controlando y monitoreando el desempeño de nuestros principales proveedores y buscando trabajar con nuestros principales clientes en un enfoque preventivo, identificando potenciales riesgos de impacto ambiental.



Hemos diseñado y comenzado con el proceso de comunicación interna de nuestra política de uso eficiente de los recursos, principalmente relacionados con el uso de papel, energía y agua, buscando promover entre nuestros colaboradores la reducción del impacto ambiental de nuestra actividad cotidiana.

CAMPAÑA DONDE RECICLO

- Día Nacional de la Capa de Ozono
- Día Mundial del Medio Ambiente
- Día Mundial del Agua

Desde el año 2010 estamos participando del programa de reciclado de papel que desarrolla la Fundación Garrahan, que tiene como objetivo obtener recursos económicos para apoyar el desarrollo integral del Hospital Garrahan, contribuir a la protección del medio ambiente, estructurar un proyecto solidario donde la sociedad civil participa como protagonista fundamental y alentar la formación de alianzas estratégicas entre las instituciones y empresas de los diversos sectores de nuestra sociedad. Papel 5500 kg y Tapitas: 200 kg

En materia de concientización, buscamos acciones que tengan que ver con la búsqueda de una mayor responsabilidad ambiental puertas afuera de nuestra organización, como por ejemplo, en ese sentido, presentamos las camionetas de Pertenecer, plateadas con imágenes que promocionan la protección del Medio Ambiente, entre nuestro personal, cliente, proveedores y comunidad en general.





4. MEDIDAS ANTICORRUPCIÓN

10. Actuar contra todas las formas de corrupción, incluyendo la extorsión y el soborno.

Es nuestro principal compromiso llevar adelante nuestra organización con honestidad e integridad, de acuerdo a los estándares de transparencia y ética que hacen al desempeño de una organización. A través de nuestro comportamiento, documentos y reglas internas buscamos el compromiso de toda la organización, y bajo ningún concepto aceptamos actos ilícitos y de corrupción. Cualquier caso que sea identificado o denunciado es inmediatamente evaluado por la Dirección y el departamento de Auditoría Interna.

En el año 2011 dimos comienzo al proceso de formalización de nuestro Código de Ética y de Conducta, el cual se encuentra en su última instancia de aprobación por parte de la Dirección. Los principales aspectos que contempla nuestro Código de Ética y Conducta son los que a continuación detallamos. Un canal formal de denuncias y sugerencias, para que se puedan canalizar cualquier violación a este Código (incluyendo cualquier violación a los requerimiento de cumplir con las leyes)

- Respeto e igualdad de oportunidades
- Derecho laboral/ derechos humanos
- Salud y seguridad de los colaboradores
- Protección del medio ambiente
- Prácticas comerciales justas
- Competencia leal
- Conflicto de intereses
- Obsequios, comidas y atenciones
- Excelencia en la prestación de servicios
- Lineamiento generales de protección de los activos
- Protección de los activos de información
- Privacidad de la Información
- Cumplimiento de las leyes, reglas y regulaciones

EN MATERIA DE RSE, ES MUCHO LO QUE PODEMOS LOGRAR
CUANDO SE AVANZA CON LA FUERZA DE TODO UN GRUPO.



Para cualquier comentario o sugerencia acerca de nuestra 2ª Comunicación del Progreso se pueden comunicar con nosotros en:

rse@gruporhuo.com