



REVISTA INSTITUCIONAL

Letter of commitment

Alóag, December 8th of 2012

H.E. Ban Ki-moon
Secretary-General
United Nations
New York, NY 10017
USA

Dear Mr. Secretary-General,

I am pleased to confirm that ADELCA C.A. will keep supporting the ten principles of the Global Compact with respect to human rights, labour, environment and anti-corruption during this new year.

With this communication, we express our intent to support the principles within our area of influence. We are already making the Global Compact and its principles part of the strategy, culture and day-to-day operations of our company, and engaging in collaborative projects which advance the broader development goals of the United Nations, particularly the Millenium Development Goals, ADELCA is making a clear statement of this commitment to our stakeholders and the general public.

We recognize that a key requirement for participation in the Global Compact is the annual submission of a Communication on Progress (COP) that describes our company's efforts to implement the ten principles. We support public accountability and transparency, and therefore commit to report on progress within one year of joining the Global Compact, and annually thereafter according to the Global Compact COP policy.

Sincerely yours,

Mr. Carlos Avellán
CEO, ADELCA C.A.



Mensaje del Presidente ejecutivo

Al hablar de Responsabilidad

Social, a menudo nos direccionamos indirectamente a un esquema de cumplimiento, como aquel estudiante universitario que estudia sólo lo necesario para aprobar el nivel y sentir que ha cumplido. Lo mismo pasa en las empresas que actúan bajo norma y hacen lo mínimo.

En ADELCA lo comprendemos de otra forma; en el día a día de nuestro trabajo digno, cumpliendo con las obligaciones frente al trabajador y al país, generando fuentes de empleo, siendo responsables con el ambiente y

la comunidad; siendo ésta un elemento importante, no sólo en un plan de entrega de recursos como se acostumbra, es decir a un nivel filantrópico. La diferencia en ADELCA es que entregamos recursos y hacemos que se mantengan vivos en el tiempo. A pesar que ésto nos ha funcionado, pienso que todavía nos queda un gran camino por recorrer y tenemos una gran oportunidad que es poder trabajar con la gente y apoyar al país.

Presidente Ejecutivo
ACERÍA DEL ECUADOR CA

Acerca del grupo Nuestra Historia

Acería del Ecuador C.A. – ADELCA fue fundada en 1963 por un grupo de empresarios ecuatorianos con el objetivo de proveer al país con productos de acero para la construcción, que hasta ese entonces provenían exclusivamente del extranjero. Geográficamente, ADELCA se ubica desde sus comienzos en Alóag e inicia sus operaciones

con un tren laminador manual con una capacidad de aprox. 250 t/mes. La primera producción de varilla laminada en caliente se la realiza en 1966.

ADELCA se caracteriza por la renovación continua de sus procesos y la inversión en tecnología, por lo que en 1977 el tren manual es cambiado por uno semi-automatizado y en el año 1981 se disponía de dos trenes semiautomatizados, uno para varilla delgada con una capacidad de aproximadamente 8000 t/mes y el otro para varilla gruesa de aproximadamente 4000 t/mes y un tren manual recuperador.

En 1971 se crea la empresa Heliacero y Preformados S.A. - Hepresa que opera también en Alóag y cuenta con dos máquinas trefiladoras, una máquina electrosoldadora y dos máquinas enderezadoras de varilla trefilada con una capacidad de aproximadamente 400 t/mes hasta antes de 1993. Con la inversión en máquinas para la fabricación de clavos y alambre, Hepresa es fusionada comercialmente con ADELCA en el año 1 como compañía y pasando a ser una unidad de negocio de ADELCA que se dedica a la fabricación de productos trefilados.

En 1993 tiene lugar la modificación de los trenes de laminación de varilla, en donde se aumenta la longitud de los hornos y la

capacidad de los equipos desbastadores. En 1997 tiene lugar una nueva modificación, la más representativa hasta el presente, de los trenes de laminación de varilla para mejorar la productividad, en la cual se aumentó la capacidad los hornos y se implementó el desbaste continuo.

En el año 2005 se da comienzo al proyecto de la Acería o Planta de reciclaje de chatarra que empieza su operación desde Junio del 2008. Comercialmente, ADELCA empieza su evolución con las oficinas en Guayaquil que existen desde antes de 1981. En 1993 se completa la canasta de productos de acero al fusionarse con Hepresa. En el 2003 nace la primera oficina regional en Cuenca, en el 2005 las oficinas regionales en Portoviejo y Santo Domingo y en el 2008 la oficina regional en Ambato. A partir del 2009 se realiza un nuevo proceso de expansión con la implementación de una bodega satélite en la ciudad de Loja, bajo la gerencia de la oficina regional de Cuenca y la regional en Machala. Estas oficinas regionales son centros de distribución de los productos fabricados en la Planta de Alóag.

Actualmente la empresa cuenta con tres unidades de negocio con aproximadamente 800 empleados distribuidos en:

1. Planta de reciclaje de chatarra para fabricación de palanquilla de acero

2. Planta de productos laminados
3. Planta de productos trefilados
4. Oficinas regionales y oficinas administrativas.



Ing. Patricio Avellán, fundador de ADELCA

Nuestra Visión

“Siempre pensando en el CLIENTE, con el mejor servicio y los mejores productos de acero.”

Nuestra Misión

“Líderes en el reciclaje para la producción de acero, con excelencia en el servicio, calidad, tecnología, sistemas de gestión, recursos

*humanos, seguridad industrial,
protección ambiental y
responsabilidad social.”*



Código de Ética

ADELCA exige que el comportamiento de sus miembros y colaboradores se encuadre en el respeto mutuo, la honestidad, el apego a la verdad y el compromiso con la institución. Con tal antecedente, el presente Código de Ética define la norma de conducta de los miembros de Acería del Ecuador C.A.

Respeto hacia los demás

- Comportarse de manera recta, que afirme la autoestima y contribuya al prestigio institucional, que sea ejemplo y referente para los demás.
- Respetar a los demás y en particular la honra ajena y rechazar todo tipo de acusaciones o denuncias infundadas.
- Respetar el pensamiento, visión y criterio ajenos.
- Excluir toda forma de violencia y actitudes discriminatorias.
- Apoyar un ambiente pluralista y respetuoso de las diferencias.

Compromiso con la institución

- Ser leal a ADELCA y a los valores institucionales.
- Cumplir las normas constitucionales, legales, estatutarias y reglamentarias.
- Reconocer y aceptar las consecuencias de las decisiones.

- Participar activamente, aportando proactivamente con iniciativas de mejoramiento institucional.
- Mantener la más absoluta reserva y no divulgar la información sobre los negocios de la Compañía a la que tenga acceso en razón de sus funciones.

Compromiso

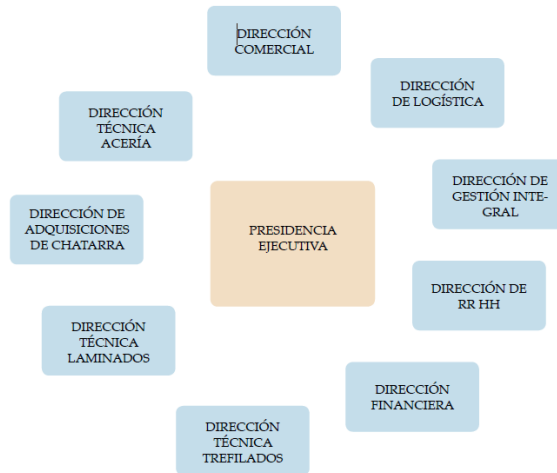
Con nuestra gente, el trabajo, la Calidad y Productividad.

Respeto y Responsabilidad

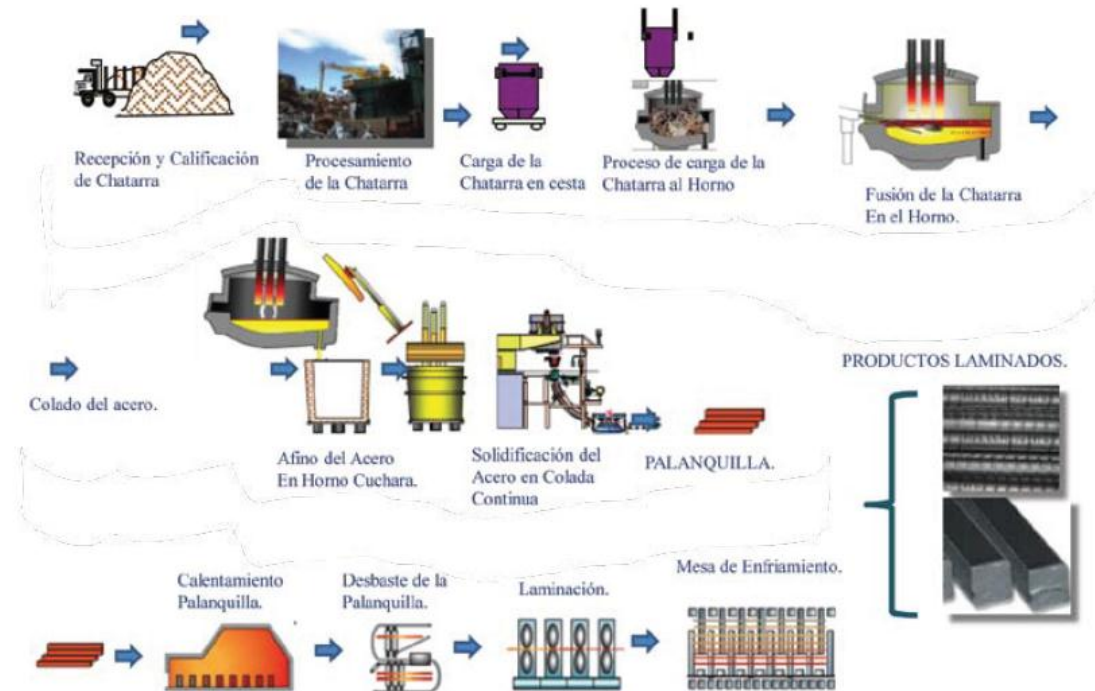
Somos respetuosos de la gente, nuestro entorno y la Comunidad.

** En caso de existir algún abuso en contra de los derechos humanos, abuso de poder, acciones de discrimin, o contratación de menores de edad, se notificará inmediatamente al Gerente del Sistema de Gestión Integral.*

Organigrama



Procesos de manufactura



Englobados dentro del siguiente alcance: “Reciclaje y Manejo de Chatarra ferrosa. Producción y comercialización de productos de acero antisísmico para el área de construcción”.

Recepción y distribución de chatarra

Nos encontramos recibiendo un promedio mensual de chatarra de 16000 toneladas mensuales (a nivel nacional). Trabajamos con 20 mayoristas directores y aproximadamente con 4000 subcontratistas. En este proceso están involucradas 120 personas de planta (a nivel nacional)

Procesamiento de chatarra

Gracias a nuestra nueva maquinaria, logramos procesar aproximadamente 25000 toneladas de chatarra mensuales (a nivel nacional e internacional), involucrando a 400 trabajadores de planta.

Fundición en el horno

Nuestro horno eléctrico tiene la capacidad de fundir aproximadamente 25000 toneladas de chatarra mensuales y generar palanquilla para nuestro siguiente proceso de laminación.

Afino del acero en horno cuchara

Gracias a los materiales de afino (e.g. cal cálcica, carbono, etc.) mejoramos la calidad de

nuestro palanquilla para entregar un producto bien hecho desde la primera vez.

Laminación

Se lamina aproximadamente 20000 toneladas mensuales en nuestra planta, con aproximadamente 300 empleados durante 3 turnos laborales.

Otros procesos

Poseemos nuestra planta de Trefilados o laminación en frío, donde se producen clavos, grapas, alambre de púas, alambre galvanizado, entre otros productos, con una producción aproximada a 5000 toneladas mensuales.



Palanquilla y productos trefilados





Nuestros Productos

ADELCA ofrece a sus clientes productos de acero para la construcción y afines tales como:

Alambre de Púas

Cordón torsionado formado por dos alambres de acero galvanizado del mismo diámetro con púas de cuatro puntas enrolladas o entrelazadas en el cordón a intervalos regulares.

Alambre Galvanizado

Alambre de acero de sección circular con superficie lisa recubierto con zinc (galvanizado regular 50 g/m²) que resiste a la oxidación.

Alambre Recocido

Alambre de acero de baja resistencia (suave) de sección circular con superficie lisa.

Ángulos Estructurales

Ángulos a 90 grados de alas iguales, en acero de baja aleación, laminados en caliente.

Barras Cuadradas

Productos de acero de baja aleación, laminados en caliente de sección cuadrada.

Barras redondas lisas

Varillas de sección circular, lisas, laminadas en caliente.

Cemento

Cemento Portland Puzolánico Tipo IP, diseñado para obras estructurales y construcciones de hormigón en general.

Clavos

Elemento de sujeción fabricado a partir del alambre de acero trefilado.

Grapas

Elemento de sujeción fabricado a partir del alambre de acero trefilado.

Mallas de cerramiento

Malla elaborada con alambre galvanizado regular que forma celdas o eslabones entrelazados.

Mallas de tumbado

Panel formado por celdas que se obtienen del corte y estiramiento de una lámina de acero.

Mallas Electrosoldada

Panel electrosoldado formado por varillas corrugadas en diámetros 8 – 10 y 12 mm. Dispuestas ortogonalmente formando recuadros regulares de 15 a 50 cm. Participa de las características físicas y mecánicas de la varilla de construcción AS.

Mallas trefiladas electrosoldadas

Panel electrosoldado formado por varillas lisas o corrugadas en varios diámetros dispuestas ortogonalmente formando recuadros regulares de 10 a 50 cm. Participa de las características físicas y mecánicas de la varilla trefilada.

Platinas

Platinas de acero de baja aleación laminadas en caliente de sección rectangular.

Tees

Tees de alas iguales, en acero de baja aleación, laminadas en caliente, de sección en forma de "T".

Varillas figuradas

Varilla de acero de sección circular, con resaltes transversales, cortada y figurada a exactitud de acuerdo a la planilla de hierros proporcionada por el cliente. Elaborada con varillas de acero sismoresistente para hormigón armado.

Varillas Rectas

Varilla de acero de sección circular, con resaltes transversales que asegura una alta adherencia con el concreto; laminadas en caliente y termotratadas que garantizan mayor flexibilidad y seguridad que el acero común. Puede ser soldable en caso de que la estructura así la requiera.

Varillas trefiladas

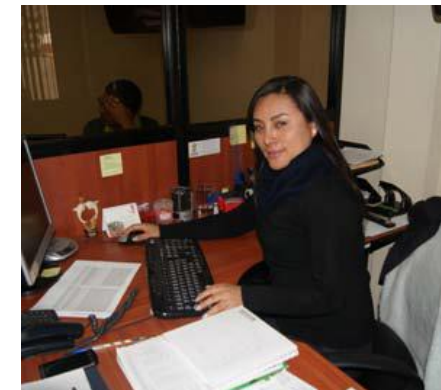
Varilla de acero trefilado de sección circular con superficie lisa o corrugada.

Vigas

Armadura de sección rectangular o cuadrada, producida en base a varillas trefiladas o varillas de acero antisísmico

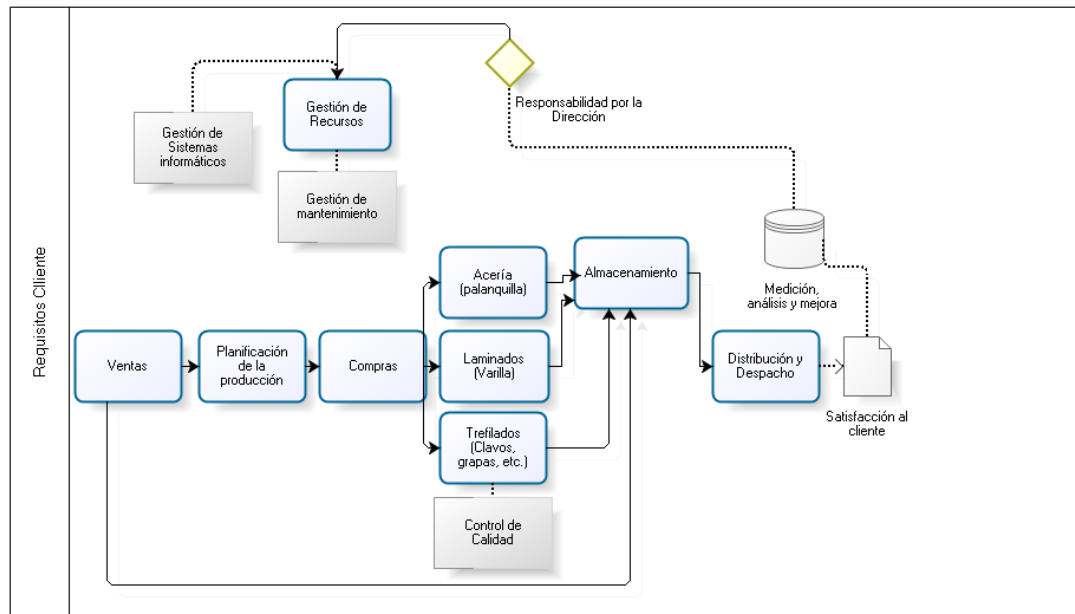
Viguetas

Armadura de sección triangular producida en base a varillas trefiladas con diámetros y longitudes de acuerdo a las necesidades de los clientes.



Sistema Integrado de Gestión

El Sistema Integrado de Gestión de ADELCA C.A. está basado en procesos los cuales se resumen en el siguiente diagrama en el cual se establecen, identifican y determinan la secuencia e interacción de los mismos.



Procesos de gestión

El Sistema Integrado de Gestión, basado en la aplicación de las Normas ISO 9001:2008, ISO 14001:2004 y OHSAS 18001:2007, se encuentra centralizado dentro la Planta Industrial que mantiene en la Parroquia Aloag del cantón Mejía, el cual abarca los siguientes procesos:

- Planta de Acería
 - Planta de Laminados
 - Planta de Trefilado
 - Recursos Humanos
 - Compras
 - Área Comercial
 - Manejo y Procesamiento de Chatarra
- Englobados dentro del siguiente alcance:

“Reciclaje y Manejo de Chatarra ferrosa. Producción y comercialización de productos de acero antisísmico para el área de construcción”.

Quienes somos

Somos una empresa con un sistema de gestión integrado que demuestra el compromiso de preocupación que tenemos por la gente, buscamos el bienestar de nuestros trabajadores y de miembros que se encuentran ubicados en nuestras áreas de influencia. Nuestro objetivo es ir más allá de la responsabilidad social, tener la convicción de que cada plan y programa social planteado apoyará al mejoramiento de la calidad de vida de nuestros grupos de interés.

Accionistas

Grupo humano con visión conocedores de la importancia de su misión.

Grupos de interés Nuestra Gente

La organización exitosa de ADELCA es fruto de la labor que día a día realiza su equipo de trabajo, el mismo que permite el cumplimiento satisfactorio de sus objetivos.

Nuestros Clientes

La Dirección del Sistema Integrado de Gestión de ADELCA asegura que los requisitos del cliente se determinen y cumplan con el propósito de lograr la satisfacción del mismo para lo cual se dispone del procedimiento General de ventas.

Adicionalmente se realiza anualmente una encuesta de satisfacción del cliente la misma que se detalla en el procedimiento Comunicación con el cliente.

ADELCA ha determinado e implantado medios eficaces de comunicación con el cliente relacionados a:

- Información sobre el producto: catálogo, etc.
- Consultas, contratos o atención de pedidos, incluyendo modificaciones.
- Retroalimentación del cliente incluyendo reclamos.

El tratamiento a la comunicación con el cliente y el manejo de reclamos se detalla en el procedimiento Comunicación con el cliente

Nuestros Proveedores

ADELCA dispone del Procedimiento general de compras para asegurar que la materia prima,

los materiales, repuestos y servicios adquiridos cumplan los requisitos de compra especificados en relación al impacto sobre el producto final.

Los proveedores de ADELCA son evaluados y seleccionados periódicamente conformes los criterios establecidos en el procedimiento de Selección y calificación de proveedores.

ADELCA realiza actividades de inspección para asegurarse de que el producto adquirido cumple los requisitos de compra especificados. Estas actividades se detallan en el Procedimiento general de compras.

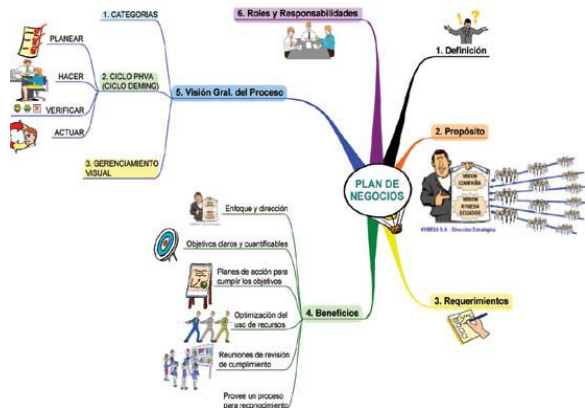
Estrategia de Negocios

Nuestra estrategia de negocios es global, enfocada a todas las áreas de gestión integral (ambiente, seguridad industrial, responsabilidad social y calidad). Tenemos objetivos, metas y planes de acción a nivel anual.

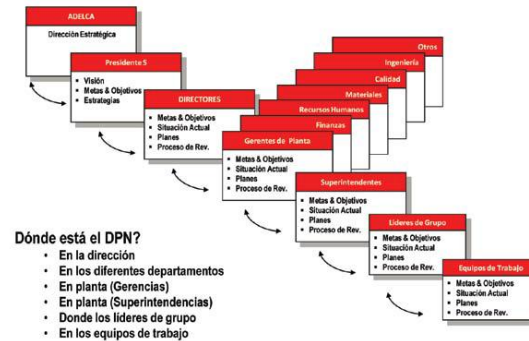
Involucramiento en el Plan de Negocios

Cada área es revisada con sus respectivos objetivos, metas y planes al final de cada trimestre del año. En caso de que no se cumpla con algún objetivo, se presentará un plan de acción que logre cumplir con lo propuesto.

Nuestro Plan de Negocios



Involucramiento en el Plan de Negocios



Principios de Derechos Humanos

Valoración, política y objetivos

Para ADELCA es indispensable el cumplir con el Principio 1 y 2 del Pacto Global, es por eso que desde Enero 2012 se implementó en la planta el Código de ética (previamente descrito) que todos los empleados debemos cumplir.

Además, podemos demostrar nuestro compromiso con estos principios mediante la implementación de los siguientes documentos:

- Reglamento Interno que cuenta con las obligaciones, los derechos y las

prohibiciones de ADELCA hacia el trabajador.

- Manual de Salud y Seguridad Ocupacional para Contratistas por el tema de proveedores

Implementación

Con el objetivo de continuar aplicando los principios de derechos humanos en nuestra planta, actualmente nos encontramos implementando a nivel nacional lo siguiente:

- Plan de sugerencias para que todos los empleados puedan proporcionarnos sus ideas y pensamientos que ayuden a mejorar procesos o simplemente el ambiente de trabajo en el que se encuentran.
- Capacitación a través del programa “5 minutos”. Donde todos nuestros trabajadores se beneficiarán de charlas cortas pero concretas relacionadas a derechos humanos, seguridad, protección ambiental, entre otros.
- Capacitación anual a la comunidad a través de folletos que son repartidos en diferentes lugares de la ciudad.

Medición de resultados

ADELCA mide sus resultados relacionados a los principios de derechos humanos de las siguientes maneras:

- Informe a las partes interesadas (colaboradores y comunidad, midiendo

la efectividad dada en las charlas y capacitaciones a la comunidad)

- Registro de incidentes cuando existen infracciones a los derechos humanos
- Revisión mensual de Directores con CEO's
- Auditorías internas y externas al Sistema de Gestión (OHSAS 1800)

Principios Laborales

Valoración, política y objetivos

- Los trabajadores de ADELCA en el año 1980 deciden fundar: la Asociación Profesional de Trabajadores de Adelca A.P.T.A., registrada en el Ministerio el mismo año. Entre las finalidades de APTA están: procurar el mejoramiento económico y social de sus miembros, prestar ayuda económica en casos de emergencia, calamidad domestica, etc.; fomentar el ahorro, la práctica del deporte y el espíritu de compañerismo. ADELCA es una de las pocas entidades donde sus accionistas y trabajadores son socios.
- Código de ética (Relaciones con colegas y empleados)

Implementación

Bajo los principios laborales también contamos con las siguientes implementaciones:

- Buzón de sugerencias que se encuentran a nivel nacional en todas las sucursales.
- ADELCA ha desarrollado programas de prevención aplicados en relación a la seguridad y salud de sus empleados, definidos como Seguridad Industrial y Medicina del Trabajo
- Política de Recursos Humanos

Medición de resultados

Para asegurarnos de estar cumpliendo con los principios laborales nos encontramos midiendo resultados de la siguiente manera:

- Registros mensuales demográficos de los colaboradores y empleados de Adelca, que incluyen sexo, etnia, y religión)
- En el reglamento interno se describe las faltas y sanciones en el caso de infracciones a los principios laborales (Capítulo 4 del Reglamento Interno)
- Revisión periódica de los resultados por parte de los Directores
- Realización de auditorias internas y externas al SGI (ISO 9000 y OHSAS 18000)

Gestión Integral

Testimonio del Director

En la actualidad la Responsabilidad

Social se considera un concepto normativo no obligatorio, tal como los que se encuentran plasmados en muchos acuerdos internacionales.

Esto ha dado origen a diferentes tentativas o percepciones “sectoriales” de establecer mecanismos de ‘Responsabilidad Social’ siendo la más notable la referente a “Responsabilidad Social Empresarial” (RSE) enfatizándose primeramente las nuevas propuestas acerca de la implicaciones institucionales del concepto.

La Responsabilidad Social tiene, como principal objetivo entre sus funciones en las complejas sociedades modernas, actuar como mecanismo de creación y promoción de una “moral autónoma y del autocontrol civilizado de sus miembros” dicho a la inversa, en la medida en que no puedan compensar de manera suficiente los déficits de tal autocontrol con el aporte de los medios coercitivos del derecho y estimulantes del dinero.

Alejándonos de conceptos, el mundo en la actualidad, con sus diferentes modelos de producción y de desarrollo, expone una realidad: 2000 millones de personas que sufren de hambre y un 1% de la población, tiene el control del poder económico.

Para cambiar este panorama, luego de las experiencias políticas, tanto totalitarias como liberales, la única solución, es que los conceptos normativos de carácter ético de Responsabilidad Social Empresarial, anteriormente citados, sean mandatarios por conciencia y que este sea el vaso comunicante para que a través de las empresas exitosas se promueva la creación de riqueza nueva la que deberá sociabilizarse en el mundo entero, lo cual suena utópico, pero es el único mecanismo que promoverá el desarrollo de un hombre superior y de sociedades de abundancia material y de niveles superiores de conciencia.

Este es el reto. Caso contrario el hombre que no se imponga una moral autónoma y de autocontrol como leyes de conciencia, corre el riesgo de desaparecer de la faz de la tierra por sus inequidades, su egoísmo y su descontrol.



Ing. Marco Oleas
Dirección Gestión Integral

Responsabilidad Social como Sistema de Gestión



Estructura e Implementación



Pilares específicos en la Función social



Relaciones con la comunidad

ADELCA guarda excelentes relaciones con la Comunidad que le rodea. Existe un canal abierto para que de darse una denuncia, queja, comentario, agradecimiento o felicitación, la reciba directamente el Departamento de Gestión Integral y se le dé la atención requerida. Existe un programa anual de actividades que incluyen todas las áreas de interés de la empresa.



Oportunidades RS



Marco Oleas y Bernardo Abad participando en un evento de recaudación de fondos para chicos autistas

Matriz de Flexibilidad en RS

1. Reciclaje en las Escuelas	112. Salud y Dispensario Médico.	23. Instrumentos Musicales.	34. Manejo de Contratistas
2. Música en los Niños	113. Centro de Computo	24. Lectura Rápida	35. Manejo del Fuego
3. Visitas dirigidas	114. Practica de Sistemas	25. Funciones de Cine	36. Primeros Auxilios
4. Apoyo técnico a los Colegios.	15. Música en los Jóvenes	126. Empleo con Apoyo	37. Evacuación
5. Concursos de artes	16. Informática en los Jóvenes	27. Campamento Vacacionales	138. Puesto de Auxilio Inmediato
6. Jóvenes Talentos	17. Orientación Universitaria	128. Apoyo a Ganadería y Cultivo	39. Reforestación
7. Medicina Vét.	18. La Universidad y la Juventud	129. Apoyo a pequeños Negocios	40. Áreas Protegidas
18. Apoyo a Adulto Mayor	19. Baño terapia.	130. Proyecto Producción de Jomo.	41. Plantación de árboles en Jardi.
9. Artesanías y Pequeña Industria.	20. Practicas en Planta.	131. Fumigación	42. Biodigestor
10. Crianza de Porcinos	21. Mecánica como enfoque.	32. Seguridad Industrial	43. Sector Ganadero
11. Emergencias en la Comunidad	22. Jóvenes Reforestemos.	33. Formación de Brigadas	44. Cria de Porcinos
			145. Aguaje Navideño
			146. Proyecto Penipe

Programas para la Comunidad

Dispensario Médico ALÓAG

Mayo 2007, ADELCA puso a disposición de la comunidad de Alóag y del Cantón Mejía en general, un Dispensario Médico moderno y completamente equipado para la ATENCIÓN GRATUITA de la población, en medicina general, medicina familiar, dermatología y atención primaria de emergencias.

El Dispensario es parte de las medidas de apoyo a la comunidad ofrecidas por la compañía en el marco del proyecto de ampliación de sus instalaciones actuales.

El Dispensario Médico está ubicado en Alóag (calles Bahía de Caráquez y Pedro Moncayo, planta ADELCA). Brinda atención médica de lunes a sábados, 6 horas diarias y 1 hora adicional para atención de enfermería y toma de citas.

El Dispensario fue diseñado para brindar atención primaria en salud y atención primaria en emergencia. La atención primaria consiste en el diagnóstico, tratamiento y seguimiento de

las patologías tratables por un médico general y derivación a otros establecimientos médicos especializados en los casos que se requiera. La atención primaria de emergencia supone la estabilización del paciente y su traslado a hospitales o centros quirúrgicos.

El Dispensario cuenta con equipo médico actualizado, así como con un médico cirujano y una enfermera titulada, seleccionados por su capacidad y experiencia para brindar atención integral al paciente. Por su personal, infraestructura y equipamiento, el Dispensario Médico de Alóag es un referente de calidad en su clase.

El Dispensario Médico de ADELCA ha atendido 19254 consultas a la fecha 1 de Agosto de 2011.

Más del 90% del total de consultas corresponden a pacientes de Alóag, pero se lleva un seguimiento, pues es el interés de ADELCA servir a la población de todo el cantón. El 60% de las consultas corresponde a pacientes mujeres. En cuanto a grupos de edad, el 6% de las consultas son niños menores a 1 año (infantes), el 40 %, corresponden a niños entre 1 y 12 años y el 17% corresponde a adultos mayores (más de 50 años); considerados grupos prioritarios.



Centro de Internet ALÓAG

En Agosto 2006, ADELCA inauguró el Centro de Internet gratuito en Alóag. El local de Internet cuenta con 16 computadores, se ofrecen servicios de impresión, copiado, transcripción de textos, espiralados, anillados, emplastados en atención al pedido de usuarios receptado a través del “Buzón de Sugerencias”. Los valores recaudados en estos servicios sirven para la implementación de mejoras que permitirán ofrecer una mejor atención y sostenibilidad del servicio. El Local de Internet forma parte de las medidas de apoyo a la comunidad ofrecidas por la compañía.

Adicionalmente, se ha implementado el Banco del Barrio, donde la gente puede realizar las siguientes transacciones:

- Pagos de agua (solo quito), luz, teléfono, televisión por cable, mandato, matriculas de la UTPL, Depratí, etc.
- Recargas en claro y Movistar desde \$1
- Cobro del bono de desarrollo humano (con cédula identidad y tarjeta de identificación)
- Pagos de consultoras de Yanbal y Avon
- Pagos de planes de celular (claro y movistar)
- Giros nacionales y remesas al exterior

El centro ha tenido gran acogida registrando 15252 prestaciones a usuarios, en su mayoría estudiantes de colegios y universidades.

El Local de Internet está ubicado en las calles Bahía de Caráquez y Pedro Moncayo, planta ADELCA (Alóag). Atiende de lunes a domingo de 10h00 a 12h00 y de 15h30 a 19h30.

El Local de internet nace de la necesidad de acercar a la comunidad al mundo del internet, pues gracias al Internet ellos pueden comunicarse con sus familiares en el exterior, recibir y transferencia información, acceder a noticias y opiniones entre personas, etc. Los estudiantes pueden bajar información para realizar sus tareas, descargar música, chatear, etc.

A la fecha se han registrado:



Cursos de computación

Para potenciar los servicios del centro de cómputo, en el local se implementó cursos de computación gratuitos dirigidos a niños y adultos. El objetivo de estos cursos es acercar el Internet a la sociedad y de esta manera ampliar su conocimientos y competencias.

En el Centro de Internet se imparten 5 tipos de cursos: Interactivo para niños, Básico para niños, Básico para Adultos, Tributación, Auto CAD Básico y Diseño de Páginas Web.

Es importante destacar el personal operativo de ADELCA actualmente se beneficia de este servicio. Estos cursos han tenido gran acogida por parte de la comunidad.

Contenido de los cursos:

Curso Básico para adultos

- Hardware
- Sistema operativo
- Windows XP básico
- Excel básico
- Word básico
- Navegación en Internet

Dedicación: 66 horas

Capacidad máxima: 8 alumnos

Curso Interactivo para niños

- Elementos del computador
- Desarrollo de destrezas en el manejo del teclado
- Desarrollo de destrezas en el manejo del mouse.

- Conocimiento de herramientas del computador con juegos didácticos

Dedicación: 20 horas

Capacidad máxima: 8 alumnos

Curso Básico para niños

- Hardware
- Sistema operativo
- Introducción Windows XP
- Introducción Excel
- Introducción Word
- Navegación en Internet

Dedicación: 66 horas

A la fecha se han dictado 81 cursos con la participación de 692 estudiantes y un total de

2896 horas de capacitación.

Cursos dictados en el año 2011

A partir del mes de Abril de 2011, ADELCA implementó capacitaciones dirigidas a la parroquia de Alóag y el Cantón Mejía. A la fecha se han dictado ocho cursos:

CURSOS	DIRIGIDO A	DURACIÓN	LUGAR
Bebidas y batidos	Adulto Mayor	4 sesiones	Sala de Capacitación ADELCA
Bocaditos	Adultos (Mujeres)	4 sesiones	Sala de Capacitación ADELCA
Computación	Niños y Adultos	1 mes	Sala Internet ADELCA
Cosmetología	Adultos (Mujeres)	4 sesiones	Sala de Capacitación ADELCA
Taller de Primeros Auxilios	Adultos (Hombres y Mujeres)	1 día	Sala de Capacitación ADELCA
Mecánica	Adultos (Hombres y Mujeres)	4 meses	Taller Gestión Integral ADELCA
Guitarra	Adultos (Hombres y Mujeres)	6 sesiones	Sala de Capacitación ADELCA
Manejo de extintores	Adultos (Hombres y Mujeres)	1 día	Sala de Capacitación ADELCA

Programa de apoyo a jóvenes Emprendedores

ADELCA, desarrolló el Proyecto “APOYO A JÓVENES EMPRENDEDORES” bajo la dirección de la Fundación Junior Achievement

Ecuador, y dirigido a los estudiantes de la parroquia de Alóag.

El objetivo del programa es promover el desarrollo de competencias, habilidades y destrezas en jóvenes, desde temprana edad, que motiven su capacidad para emprender, liderar, asumir riesgos, tomar decisiones, trabajar en equipo, favoreciendo con ello la igualdad de oportunidades y el mejoramiento de su calidad de vida.

El proyecto ha beneficiado en total a 674 estudiantes en total de la Parroquia de Alóag estudiantes de las escuelas José Luis Tamayo, Alfredo Terán, Vicente Miranda, Colombia, Alfredo Escudero, María Mercedes Velasco y el Colegio Nacional Alóag, durante 4 años. Los programas contaron con la participación de alrededor de 70 ejecutivos de la empresa como instructores voluntarios.

Los programas en los que han participado los estudiantes son:

Nuestra Provincia, en este programa los niños exploran los recursos naturales, humanos y de capital dentro de las diferentes provincias de nuestro país y descubre cómo las empresas los utilizan para producir bienes o prestar servicios. A través de un juego en el cual simulan ser los “dueños” de una pizzería, los alumnos descubren la importancia de tomar

decisiones adecuadas para el buen funcionamiento de una empresa.

Nuestros Recursos, La finalidad de este programa es que los estudiantes realicen un emprendimiento económico tomando en cuenta la importancia y el cuidado de los recursos naturales, humanos y de capital. Los jóvenes tendrán la posibilidad de identificar el concepto de recursos, la importancia del cuidado de estos para lograr un desarrollo sustentable, determinar el producto a realizar y su impacto ambiental, reconocer la importancia del trabajo en equipo y del cuidado de los RRHH e identificar los componentes de un presupuesto.

Nuestro País, permite que los estudiantes conozcan cómo se manejan los negocios en una economía y los elementos indispensables para crear una nueva empresa. Al mismo tiempo permite a los estudiantes identificar las funciones de los diferentes gerentes en una empresa; aprenden a llenar una solicitud de trabajo, practican una entrevista laboral, comparan métodos de producción (unitaria – en serie) y reconocen las diferentes estrategias publicitarias y de mercadotecnia.

Fundamentos Empresariales, en el cual los alumnos aprenden ideas y conceptos económicos fundamentales y descubren en

forma práctica y entretenida del funcionamiento de una empresa o actividad económica, de los aspectos que se deben considerar al momento de organizarla, las decisiones a adoptarse y los riesgos a asumir.

También exploran intereses y oportunidades profesionales y participan en experiencias productivas desarrollando su capacidad de liderazgo. A partir del 1 de marzo se desarrollará el programa.

Testimonios

“Gracias por enseñarnos y hacernos sentir muy felices en las clases porque nos enseñaron sobre los recursos.”

Jefferson Iza,
estudiante Escuela José Luis Tamayo

“Estos programas me ayudaron a darme cuenta que tengo que seguir estudiando y aprender más.”

Darwin Gaiza,
estudiante Colegio Técnico Nacional Alóag.

ADELCA premia al mejor estudiante

Del colegio Técnico Nacional Alóag en el Foro Internacional de Emprendedores en México. El Foro Internacional de Emprendedores en México (FIE) es un programa educativo que reúne a jóvenes de toda América Latina.

El objetivo es desarrollar aptitudes y actitudes emprendedoras en los participantes y trabajar en el fortalecimiento de valores. Cerca de 500 jóvenes de América, se reúnen durante una semana en la que comparten conferencias, certámenes, actividades de grupo y deportivas, talleres y fiestas temáticas.

ADELCA y el Colegio Nacional Alóag después de un largo proceso seleccionaron al mejor estudiante de quinto curso, haciéndose acreedor el Sr. Carlos Julio Moreno Cruz de 16 años de edad residente de la parroquia de Alóag a la participación del FIE en México que se llevó a cabo del 4 al 8 de julio del 2011.

Empresa en Acción en el cual los alumnos/as crearon, organizarán y operarán una compañía real en el mercado.

Colegas por un día tiene como objetivo proveer a los jóvenes que cursan el

bachillerato, de una aproximación a la experiencia laboral real. Para esto, se designa que cada estudiante acompañe durante una jornada de trabajo a un ejecutivo o técnico de una empresa.

Esta experiencia permite a los jóvenes examinar su visión y orientación profesional, con base al conocimiento del mundo laboral, al tiempo de incentivar su alternativa de formación académica.

Los programas concluyeron con mucho éxito en las instituciones educativas de la parroquia de Alóag.



Prácticas y pasantías

La empresa facilita a estudiantes con instrucción secundaria y superior, la oportunidad de desarrollar un período de práctica o pasantía, en la que los estudiantes pueden conocer el ambiente laboral, aplicar los conocimientos adquiridos e identificar aptitudes. En este año se han recibido 100 alumnos.

Programa de Reciclaje en las instituciones educativas

La concienciación del cuidado del ambiente se la trata a nivel de todo el planeta Tierra. El futuro de los bosques es poco prometedor, por lo que Acería del Ecuador C.A ADELCA ha tenido la iniciativa de organizar un Concurso de Reciclaje de Papel y Cartón en las Instituciones a nivel Nacional, con el Programa denominado “Yo, enseño a reciclar a mi familia”.

El objetivo del programa es capacitar a estudiantes de nivel primario en los temas de generación de empresa y reciclaje de papel. Para esto, ADELCA contó con la participación de ejecutivos, como instructores voluntarios.

También fue objetivo del programa, recolectar papel y cartón para venderlo y recaudar fondos en beneficio de las instituciones participantes.

El proyecto benefició en total a 2500 estudiantes a nivel nacional; 2100 de la Parroquia de Alóag: estudiantes de la escuelas y colegios: José Luis Tamayo, Alfredo Terán, María Mercedes Velasco, Vicente Miranda, Alfredo Escudero e Instituto Lola Laso de Uribe; en la parroquia de Machachi a las escuelas Mariano Negrete, 23 de Julio, Kiwanis e Isabel Yáñez . En Samborondon a 180 niños de las escuelas el Buijo #4 y Victor Hugo Ortega Calderon. En Santo Domingo a 220 niños de las escuelas Onu y Cavinis.

Las escuelas participantes nos han abierto sus puertas durante años para impartir la información contenida en el material didáctico preparado para este fin. Niños de todas las edades se unieron a este esfuerzo, llevando a dichas instituciones, la mayor cantidad de papel y cartón. El resultado del concurso fue alentador. Una gran cantidad de este material será reciclado en las próximas semanas; así, los niños comprenderán que se puede contribuir con un grano de arena para proteger el ambiente. El beneficio obtenido para cada escuela, refleja dos vías: la primera y la más importante, es el hecho de que los niños aprendan la importancia que tiene para el planeta, el reciclaje; la segunda, un incentivo

económico que se deriva de la misma actividad.

Uniendo esfuerzos se pueden lograr grandes cosas. No importa cuánto tiempo tome realizarlas, cuando hay corazón para hacerlas. Los programas concluyeron con mucho éxito en las instituciones educativas a nivel nacional.

Programa de crianza de cerdos tipo casero

La actividad de crianza porcina se ha desarrollado en todo el país; sin embargo es una actividad poco desarrollada, debido a factores como: altos costos de producción, competencia por las materias primas con la industria avícola, falta de centros de cría de reproductores de razas puras para la venta a nuevos productores, escasa innovación tecnológica y capacitación a pequeños productores.

Por otro lado, la crianza de cerdos en condiciones técnicas apropiadas, es una actividad con mucho potencial de desarrollo y beneficios socio-económicos a nivel de economías caseras. Con estos antecedentes, ADELCA, en el marco de sus actividades de responsabilidad social, puso en marcha el proyecto piloto “Criadero de cerdos – tipo casero”.

En enero de 2008, ADELCA inició el proyecto piloto “Criadero de cerdos - tipo casero”, en cooperación con familias del Barrio Oriental de la parroquia de Alóag, establecidas en los alrededores inmediatos de la Planta.

Son objetivos del proyecto aprovechar los residuos orgánicos generados en el comedor de trabajadores de la empresa y fomentar una actividad económicamente sustentable, para beneficio directo de los pobladores que habitan en las vecindades de la Planta Alóag.

El proyecto incorpora a cuatro familias de la zona. ADELCA financió parcialmente y coordinó la inversión por parte de los participantes.

La empresa además, contribuyó con la construcción de las instalaciones y capacitó a los beneficiarios, quienes también aportaron con su trabajo en la construcción.

Adicionalmente, ADELCA dota a los participantes, de ropa e implementos para el manejo adecuado de las porquerizas y supervisa mensualmente que las actividades se realicen en cumplimiento con los requerimientos establecidos.

En el proyecto, se crían cerdos obtenidos del cruce entre Yorkshire y Landrance. Las ventajas que presentan estos animales son: fácil

aclimatación, fecundidad, precocidad, rusticidad, alimentación, asimilación, docilidad y sobre todo, facilidades para su venta a cualquier edad; ya sea para consumo o para reproducción.

ADELCA ha capacitado en temas de: “Producción Porcina” y “Creación de Empresa”, dirigida a los participantes, para fines de cimentar en ellos conocimientos y experiencia en la actividad, y buscar promover la sostenibilidad del proyecto. De esta manera, la empresa anhela promover las condiciones de vida de la comunidad y mantener relaciones de buena vecindad.

Programas de apoyo a madres de la Tercera Edad “Escuela de Chocolates”

ADELCA impartió en este año cuatro cursos de Gastronomía de forma gratuita al Grupo de Señoras de la Tercera Edad de la Parroquia Alóag, Cantón Mejía. Esta iniciativa surgió como una acción del compromiso de nuestra empresa hacia la comunidad y especialmente con el adulto mayor, quienes fueron partícipes de importantes técnicas de elaboración de chocolates, bocaditos, bebidas y platos típicos.

La combinación del cariño y el empeño puestos en los talleres que se llevaron a cabo durante varias semanas en las instalaciones de ADELCA, permitiendo la obtención de un producto que encerró el esfuerzo puesto en cada uno de ellos.

Cada curso cuenta con la participación de 20 persona, que día a día. Al finalizar los cursos, el Grupo de Señoras de la Tercera Edad se llevó la alegría de haber aprendido algo nuevo, de haber puesto su corazón en el producto realizado y sobre todo, de haber fortalecido grandes lazos entre ellas y nuestros colaboradores que serán el mejor indicador de que el esfuerzo realizado ha valido la pena.

Programa y convenios técnicos con colegios y universidades

ADELCA realiza CONVENIOS DE COOPERACIÓN INTERINSTITUCIONAL con instituciones educativas como colegios técnicos y universidades.

El programa tiene como objetivo diseñar y construir material didáctico del vehículo para uso en los diferentes laboratorios de la

Especialidad de Mecánica Automotriz, utilizando los vehículos de la chatarrización provenientes del plan RENOVA.

A la fecha se han donado 24 motores completos a: estudiantes del Colegio Nacional Técnico Alóag, ubicada e Alóag; estudiantes del Colegio Técnico Ramón Barba Naranjo, ubicado en Latacunga; estudiantes del Colegio Técnico Vida Nueva, ubicado en Quito; estudiantes del Colegio Técnico Benjamín Carrión, ubicada en Amaguaña; y estudiantes de la Universidad Salesiana, ubicada en Cuenca.

Programa Empleo con Apoyo

En agosto de 2010, ADELCA inició el Programa “Empleo con Apoyo para Personas con Autismo”, en coordinación con la Fundación Entra a mi Mundo.

El objetivo es integrar a las personas con discapacidad (en este caso personas con Trastorno del Espectro Autista (T.E.A)), a empresas, mediante la provisión del apoyo necesario que logre una vida laboral equiparable a la de otro trabajador sin discapacidad.

El empleo con apoyo dispone por tanto de una serie de características que le diferencien claramente de otras modalidades tradicionales de inserción laboral para personas con discapacidad, tales como los centros especiales de empleo, los talleres ocupacionales, y que permite:

- Trabajo competitivo.
- Trabajo en condiciones laborales normalizadas.
- Formación y aprendizaje de tareas in situ.
- Rechazo cero
- Apoyos naturales (Incorporación progresiva de los apoyos del contexto).
- Adaptación de los puestos de trabajo.
- Vinculación de la empresa con las entidades promotoras.

El programa incorpora a cinco jóvenes seleccionados por la Fundación. ADELCA cubre la totalidad del curso de cada participante, facilita las instalaciones, provee el transporte y refrigerio para los mismos.

Visita a ADELCA

El 9 de abril de 2010, las autoridades del Cantón Mejía (Jefa Política, Comisario, Tenientes Políticos y la comitiva de las Parroquias de: Alóag, Tambillo, Uyumbicho, El Chaupi, Tandapi, Cutuglagua y Aloasí)

visitaron la Planta Industrial Acería del Ecuador CA ubicada en la parroquia de Alóag.

Las autoridades fueron recibidas por el Presidente Ejecutivo, Ing. Carlos Avellán y la visita estuvo bajo la dirección del Gerente Gestión Integral, Ing. Marco Oleas.

La visita duró aproximadamente dos horas, en la cual pudieron conocer las Plantas: Laminación, Trefilación y Acería, con sus respectivos procesos de producción.

Las autoridades manifestaron su agradecimiento por la apertura de la empresa.

ADELCA realiza agasajo navideño

ADELCA realiza el Agasajo Navideño, a los niños de la parroquia Alóag, a los niños de la Fundación Entra a mi Mundo, Quito; y Fundación Hermanas de la Caridad, en Penipe.

El agasajo consiste en concursos tradicionales entre las instituciones, además se sortearon premios tales como: bicicletas, muñecas, pelotas, carros, juegos didácticos, etc. El evento contó con la colaboración de la Junta Parroquial, y personal de ADELCA y con la presencia de 2000 niños que disfrutaron de un Show Navideño preparado con mucho cariño. ADELCA agradece la participación de las siguientes instituciones: Jardín de Infantes Mercedes Martínez Acosta; INFA; Escuelas: Selfina Castro, Colombia, Jorge Fernández, Cordillera de los Andes, José Luis Tamayo, Vicente Miranda, María Mercedes Velasco, Jorge Escudero y Alfredo Terán.



Apoyo a instituciones

ADELCA al encontrarse continuamente en la búsqueda de cumplir con su política de Gestión Integral ha dado soporte a diferentes instituciones gubernamentales, no gubernamentales, públicas y privadas. Se ha apoyado a la Junta Parroquial con diferentes requerimientos durante las fiestas de

fundación, al subcentro de Salud Público de Alóag, a las escuelas de Alóag, etc.

Apoyo al deporte

Auspicio y equipamiento de equipos a deportistas: marchista de Machachi, andinista, etc.

Fiestas populares

Contribución con las de bandas de pueblo, con bandas de música popular, sonido, material publicitario (globos, banners, trajes populares, etc.)



Donaciones

ADELCA ha receptado solicitudes de diferentes clases de donaciones que han ido desde fundas de caramelos navideños, a productos terminados que incluyen: basureros, señalética, refrigerios, etc.





Responsabilidad con el Medio Ambiente

Planta para reciclaje de chatarra ferrosa

En el 2008, ADELCA arranca las operaciones de una acería de arco eléctrico para el reciclaje de chatarra ferrosa, con una infraestructura ubicada en la parroquia de Alóag de la provincia de Pichincha. Esta actividad permitirá la producción de palanquilla de acero, materia prima de los procesos de producción de varilla y perfiles de acero, que durante 45 años se han realizado con materia prima importada.

La inversión de ADELCA conlleva beneficios para el país en las dimensiones: económica, social y ambiental.

Desde la perspectiva económica, en el país se retendrán divisas por un monto aproximado de 65 millones de dólares anuales, al eliminarse la importación de materia prima.

En cuanto a lo social, el proyecto de acería y la actividad de reciclaje de chatarra ferrosa

ADELCA, genera fuentes de trabajo directo e indirecto en beneficio de aproximadamente 4000 familias ecuatorianas, vinculadas a actividades de recolección primaria, acopio y transporte de chatarra. Sin embargo, el mayor beneficio del reciclaje de chatarra ferrosa para producción de acero, se da en la dimensión ambiental.

De acuerdo con la Agencia de Protección Ambiental de EEUU, el reciclaje de chatarra, presenta evidentes ventajas con respecto a la producción de acero a partir de mineral virgen; la más importante es precisamente el ahorro de mineral virgen que está en el orden de 90%. Además existen otras ventajas comparativas del reciclaje: ahorro de consumo de energía en aproximadamente 74%; disminución de emisiones a la atmósfera en un 88% y de contaminación del agua en un 56%.

Por otro lado, la dinamización del mercado de chatarra ferrosa, incentiva la recuperación de materiales dispuestos de modo inadecuado en quebradas u otros sitios improvisados.

Consecuentemente, la actividad de reciclaje influye positivamente en la calidad estética del entorno natural o urbano.

Por todo lo antes señalado, la producción de acero mediante acería de arco eléctrico es reconocida como la Industria Ecológica del

Acero. La inversión de ADELCA en esta tecnología contribuye al desarrollo sostenible, en sus tres dimensiones: social, económica y ambiental, lo cual se enmarca plenamente en su visión de Responsabilidad Social.

Una vez contextualizados los beneficios económicos, sociales y ambientales del reciclaje de chatarra ferrosa, a través de una acería de arco eléctrico, se desarrolló un Estudio de Impacto y Plan de Manejo Ambiental (E.I.A./P.M.A). Esta herramienta básica de gestión ambiental ha sido utilizada en Ecuador y el resto del mundo para eliminar o minimizar impactos ambientales negativos y maximizar los positivos.

Con base a un EIA/PMA para el proyecto y todo el proceso legal que incluye la consulta pública con las partes interesadas, ADELCA obtuvo la Licencia Ambiental para la Acería Eléctrica en Diciembre de 2006. Desde entonces, con un estricto cumplimiento de las medidas ambientales y sujeto a supervisión constante por parte de las autoridades, la empresa ha ejecutado la fase de construcción del proyecto y ahora está iniciando las operaciones.

El cumplimiento cabal del P.M.A. supone diferentes construcciones, instalaciones y prácticas operativas para atenuar el impacto

ambiental de la acería, entre las cuales se enfocan las siguientes:

- Control de emisiones a la atmósfera
- Sistema de recirculación de agua lluvia del área de chatarra
- Área de manejo de polvos de acería y escoria
- Área general de manejo de desechos.

Control de emisiones a la atmósfera.

Para controlar las emisiones de partículas generadas por el proceso de fundición de chatarra, la acería de ADELCA cuenta con una planta de tratamiento de humos. Las emisiones producidas en los hornos de arco eléctrico serán colectadas a través de una campana de extracción y un sistema de ductos, que las conducirán a la planta de humos.

En la planta de humos se separa el material particulado, a través de un ciclón, un conjunto de mangas filtrantes y un sistema de aire comprimido para limpieza de los filtros.

Este sistema ha sido diseñado y construido con tecnología y estándares italianos; tiene una eficiencia del 99% para partículas de entre 5 y 10 micras y del 100% para el resto de partículas. Con esto, las emisiones a la atmósfera tendrán un valor de material particulado, aproximadamente 12 veces inferior al límite permisible, establecido en la

Legislación Ambiental Ecuatoriana (120 mg/Nm³).

ADELCA mantendrá un régimen de monitoreo periódico sobre dichas emisiones a fin de garantizar cumplimiento legal.

Áreas de manejo de desechos

Como parte del proceso de fundición, se generan algunos residuos considerados coproducidos del proceso; fundamentalmente: escoria, cascarilla y polvos de acería. Para el manejo adecuado de estos co-productos, ADELCA habilitó un área de disposición temporal, que cumple y excede los requisitos ambientales para su manejo.

El área para escoria y cascarilla es impermeabilizada con geomembrana y cuenta con canales recolectores de la escorrentía, que conducen las aguas a un separador de agua y aceite API. La impermeabilización de esta área excede estándares comunes de manejo de estos co-productos, puesto que no tienen potencial para causar daño al ambiente. Por el contrario, la escoria es ampliamente usada en países desarrollados, para la construcción de carreteras como sustituto de agregados pétreos, evitándose el minado de ripios.

La cascarilla, por su altísimo contenido de hierro, es valiosa para otros procesos

industriales en la elaboración del klinker en la industria del cemento. Los polvos de acería que se colectarán en la planta de humos, están catalogados por algunas normas como residuos peligrosos, por tanto se construyó un galpón de cemento y estructura metálica, con piso de hormigón, para su almacenamiento.

Los polvos de acería, serán colectados en fundas especiales de polipropileno (big-bags), y almacenados temporalmente en dicho galpón previo a su disposición final, a través de gestores calificados por el Ministerio del Ambiente.

ADELCA construyó además instalaciones operaciones de manejo integrado de desechos, que se está implementando en la planta Alóag. La nueva área de manejo de desechos A.M.D, posee características que cumplen altos estándares para manejo de desechos: estructuras mixtas (cemento/acero), cubierta, piso impermeable, cubeto de contención secundaria, sistema de drenaje perimetral, trampa de aceites y grasas, etc.

En esta área se almacenan los desechos, previo a su disposición, que se realiza a través de gestores ambientales calificados. La empresa lleva un inventario de todos los desechos generados, así como su modo de disposición.



Sistema de captación de agua lluvia

Para minimizar la demanda de agua para la operación de la acería, ADELCA implementó un sistema de captación de aguas lluvias del área de chatarra. Cabe anotar que la demanda operativa de agua es de 9 litros/ segundo, valor comparable al consumo de una propiedad agrícola con la extensión de la planta industrial. El consumo de agua de la planta

corresponde a los sistemas de enfriamiento de la maquinaria que son circuitos cerrados; es decir, que no tienen una demanda continua, pero requieren reposición del agua perdida por evaporación.

El sistema de captación de agua lluvia en el área de chatarra, consiste de un conjunto de siete pozos distribuidos en el sitio de acopio, dotados de electrobombas y un tanque sedimentador / separador de aceites y grasas.

Toda el agua del área de acopio está dirigida por pendientes superficiales o por cunetas, hacia los pozos. Según análisis físico-químicos realizados a lo largo de varios meses y en diferentes condiciones climáticas, el agua de escorrentía del patio de recolección de chatarra, cumple tanto los estándares para descarga al ambiente como los de uso industrial, por tanto el sistema de recirculación permitirá un ahorro en la demanda del recurso agua para la planta.

Programa de monitoreo

En cumplimiento con la normativa ambiental vigente y los compromisos del Plan de Manejo Ambiental de la Planta de Fundición, ADELCA efectúa el monitoreo periódico para determinar la calidad de agua de escorrentía, agua subterránea, niveles de ruido y aire.

Para dar fe de la realización de estos monitoreos, se ha contado con la presencia de funcionarios del Ministerio del Ambiente e Ilustre Municipio de Mejía. Las muestras son analizadas por laboratorios acreditados en el país. Todos los resultados de análisis, así como los informes trimestrales de monitoreo ambiental, son entregados al Ministerio del Ambiente y a las autoridades del cantón. Para la fase de operación de la Planta de Fundición se incluirá el monitoreo de emisiones gaseosas.

El programa de monitoreo permite garantizar que las operaciones no excedan los límites de emisiones y descargas permitidos y evitar la afectación al ambiente.

En conclusión, la nueva planta de ADELCA ha sido cuidadosamente diseñada y construida para producir acero reciclado sin dañar el ambiente, contribuyendo con el desarrollo sostenible del Ecuador.

Reciclaje de papel en oficina

ADELCA empieza el mes de enero de 2008, el programa “RECICLAJE DE PAPEL Y CARTÓN”, en sus oficinas.

Reciclaje es el proceso por el cual materiales de desperdicio son recuperados y transformados en nuevos materiales para ser reutilizados como productos o materias primas. **Objetivo:** El objetivo del programa es reducir el consumo de papel, así como maximizar la reutilización y reciclaje del papel y cartón empleado en las oficinas de ADELCA. Las ganancias obtenidas por el material reciclado, se invertirán en causas socio-ambientales, que serán dadas a conocer oportunamente.

Beneficios: El reciclaje genera beneficios económicos, ambientales y sociales.

1. Beneficios económicos:

- Minimizar el consumo de hojas de oficina
- Obtener ganancias por la venta de material reciclado

2. Beneficios ambientales:

- Disminución de la explotación de los recursos naturales
- Reducir el consumo de agua y energía

3. Beneficios sociales:

- Generación fuentes de trabajo
- Crea una cultura social
- Genera recursos

Atenuación de ruido

Para el control de ruido que se generará en la Acería por la operación de hornos eléctricos, se instalaron paneles anti ruido como paredes externas de las naves de producción de la

planta. El diseño del aislamiento de ruido fue desarrollado por especialistas en atenuación acústica. Los paneles están constituidos por láminas metálicas paralelas y separadas por un colchón de 3 pulgadas de espesor de lana de roca. El conjunto provee alto nivel de absorción de la energía acústica, que permite menor nivel de reflexión de ondas hacia el interior de las naves y al mismo tiempo menor transmisión de las ondas hacia el medio exterior.

Diseños similares permiten una atenuación de hasta 23 dB y adicionalmente proporcionan aislamiento térmico. Alrededor de la planta, se ha desarrollado una franja arbórea constituida por especies de crecimiento rápido, y una barrera adicional con especies más tupidas, con la finalidad de crear una pared natural para la atenuación del ruido. Los árboles son cuidados y mantenidos periódicamente, para asegurar su crecimiento.

Escoria de Acero UN AGREGADO AMIGABLE CON EL AMBIENTE

La escoria de acero es un sub-producto generado en el proceso de reciclaje de acero a partir de chatarra, que realiza ADELCA en su planta industrial de Alóag.

La materia prima de este proceso, la chatarra, ingresa al horno de arco eléctrico, donde es fundida a 1600°C y recibe adición de cal y carbón. Durante el proceso de fusión, se producen reacciones químicas que oxidan las impurezas presentes en la chatarra. El conjunto de los óxidos y silicios resultantes se acumula por densidad en la parte superior del reactor del horno que contiene la colada de hierro fundida.

Este conjunto constituye la escoria, la misma que es vertida en estado líquido y se enfría mediante chorros de agua y a la atmósfera, dando como resultado un material sólido granulado que puede utilizarse como agregado pétreo o en otras aplicaciones de la construcción y la industria.

Composición Química

La escoria de acero tiene una estructura química muy similar a la lava volcánica, formada mayoritariamente por óxidos de calcio, silicios, hierro, magnesio.

Información Ambiental

De conformidad con lo establecido en normas nacionales e internacionales, ADELCA ha llevado a cabo varios análisis de la escoria, para evaluar si tiene un potencial nocivo. Los resultados corroboran que la escoria no es un material tóxico para el ambiente, ya que los valores de concentración de metales pesados

son inferiores a los límites permisibles, establecidos local e internacionalmente.

Los resultados obtenidos son coherentes con clasificaciones internacionales instituidas a través del Convenio de Basilea, del cual el Ecuador es signatario, y del Catálogo Europeo de Residuos, que determinan que la escoria de acero es un subproducto no peligroso y por tanto es apto para su utilización en conformación de caminos, rellenos, etc. Con base a la información anterior y en respuesta al requerimiento de ADELCA, el Ministerio del Ambiente del Ecuador señala: “la escoria proveniente de horno de arco eléctrico no será incluida en el Listado Nacional de Desechos Peligrosos” (Oficio 8317-08 DNPCCA-SCA MA).

Por todo lo señalado, la escoria en el Ecuador, al igual que en otros países del mundo, puede ser manejada y dispuesta como un coproducto inocuo para el ambiente. Más aún, cabe señalar el enorme beneficio ambiental que comporta el uso de este material, en lugar de material minado de canteras. Actualmente, ADELCA ha entregado escoria para conformación de caminos y mejoramiento vial a los barrios que lo han solicitado.

Este procedimiento, se ha realizado con estricto apego a las normas legales y

ordenanzas aplicables y bajo solicitud de los interesados.

Otras aplicaciones de las escorias de hierro y acero:

- Obras Civiles (asfalto, caminos, estabilización de suelo)
- Redes ferroviarias (balasto)
- Agricultura (Fertilizador, acondicionamiento de suelos).
- Ambiental (medios filtrantes de aguas residuales).

Ventajas del uso de la Escoria:

- Economía – material más barato
- Sustentabilidad (eco-agregado)
- Durabilidad y seguridad a largo plazo.
- Eliminación de intermediarios y mercado negro
- Construcción amigable con el ambiente

Proyecto de Chatarrización

El 14 de septiembre de 2007, el Gobierno Nacional conjuntamente con sectores de la industria y la transportación, suscribieron el

convenio por el que se establece el Programa de Renovación del Parque Automotor. El programa nació con la finalidad de contribuir a la seguridad ciudadana, reducir la contaminación ambiental, racionalizar el subsidio de combustibles, mejorar la competitividad de la industria automotriz nacional, así como la eficiencia en la prestación del servicio de transporte de personas y mercancías.

Con el fin de asegurar los objetivos del Programa, mediante Decreto Ejecutivo No. 1145 del 18 de junio de 2008, el Presidente de la República creó el Programa de Reducción de la Contaminación Ambiental, Racionalización del Subsidio de Combustibles del Transporte Público y su Chatarrización, según el cual, el Gobierno Nacional estableció un incentivo financiero no reembolsable para la chatarrización de vehículos del transporte público y su remplazo por nuevas unidades.

La chatarrización considera el proceso técnico-mecánico de desintegración total del vehículo automotor, de tal forma que queda convertido definitiva o irreversiblemente en materia prima para ser usada en diferentes procesos industriales.

El 8 de agosto de 2008, ADELCA fue calificada por el Ministerio de Industrias y Competitividad como Empresa Chatarrizadora

en el marco del mencionado programa de renovación del parque automotor.

Para acceder al programa, los propietarios de los vehículos deberán cumplir con los siguientes requisitos:

- Pertenecer por lo menos un año a una operadora de transporte legalmente reconocida y registrada en la Comisión Nacional del Transporte Terrestre, Tránsito y Seguridad Vial (CNTTTSV).
- Ser propietario de un vehículo con antigüedad igual o superior a 5 años.
- Contar con permiso de operación vigente para el servicio de transporte público y
- Entregar el Certificado de Derecho de Chatarrización.

La CNTTTSV no procederá al otorgamiento del permiso de operación de la nueva unidad de transporte público, mientras no se presente el certificado de recepción del vehículo para chatarrización de un vehículo que estuvo destinado al servicio de transporte público.

Los trámites previos a la entrega del vehículo para chatarrizar se los debe realizar en la CNTTTSV.

ADELCA recibe los vehículos para chatarrizar, en Alóag, los miércoles de 08h30 a 16h30.

De esta manera, la empresa ratifica su compromiso de cooperar con el país y de producir acero reciclado de la más alta calidad.

Política de ahorro energético

En Adelca contamos con una política de ahorro energético que incluye el ahorro de luz en oficinas, el consumo óptimo de todo tipo de combustibles, el incentivo por utilizar los buses de la empresa en vez de trasladarse con auto propio, ahorro del consumo de papel, de agua y recursos en general.

Capacitaciones en consumo relacionados a medio ambiente

Continuamente nos encontramos capacitando a todo el personal que trabaja en planta con información de protección ambiental en las carteleras de gestión integral desplegadas en cada área de ADELCA. Además, si el personal es nuevo, durante la inducción de la planta y del puesto de trabajo, se le presenta todos los riesgos e impactos ambientales a los que podría estar expuesto, con el objetivo que consumo únicamente los recursos indispensables y no contamine el ambiente.

Principios Medioambientales

Valoración, política y objetivos

Adelca cuenta con licencias ambientales a nivel nacional, lo cual le exige a cumplir con el Plan de Manejo Ambiental de la empresa a nivel nacional.

- Adelca posee la Política del Sistema de Gestión Integral donde incluye (ISO 9001, ISO 14001 y OHSAS 18001)
- En el plan de negocio se encuentran los objetivos ambientales anuales.

Implementación

Para asegurarnos de cumplir con los principios ambientales también se ha implementado lo siguiente:

- Capacitación ambiental a través del programa “5 minutos”
- Capacitación anual a la comunidad a través de folletos
- Concienciación a los trabajadores con folletos de ahorro de agua, energía eléctrica y segregación correcta de desechos.
- Sistema de Gestión Ambiental con los objetivos anuales de consumo de agua, electricidad, consumo de combustibles y generación de desechos y con la matriz de impacto ambiental.

- En Adelca contamos con un Jefe de Ambiente y con un Jefe de Gestión Integral que incluye ISO 14001.

Medición de resultados

Nuestra medición de resultados lo realizamos a través del cumplimiento de lo siguiente:

- Programas de arborización a nivel nacional
- Auditorías externas del Sistema de Gestión Integral (ISO 14001) y por parte de la Autoridad Local (Ministerio del Ambiente)
- Revisión mensual de los resultados y proyectos ambientales (Directores)

Principios de Anticorrupción

Valoración, política y objetivos

Actualmente en nuestra planta hemos implementado la Política de la compañía en el Código de Ética - Defensa de la competencia y competencia justa. Donde claramente se establece respetamos a la competencia y cualquier persona que represente a ADELCA se abstendrá de cometer actos corruptos en función de beneficiar únicamente a ADELCA.

Implementación

Así como se destacó en la implementación de los principios en derechos humanos y protección ambiental, también se ha capacitado periódicamente en temas de anticorrupción bajo la siguiente metodología:

- Buzón de sugerencias a nivel nacional.
- Capacitación en los “5 minutos” para elevar la conciencia o la capacitación de los empleados en cuanto a las políticas de la compañía sobre anticorrupción y extorsión.

Medición de resultados

Mensualmente se evalúa el comportamiento de todos los empleados de ADELCA mediante encuestas y entrevistas randómicas para supervisar que el rendimiento en la lucha contra la corrupción se esté cumpliendo.