

Comunicación del Progreso /// 2011



.02 Pacto Global



Presentamos a los grupos de interés de Trasur SA nuestra 4º Comunicación del Progreso CoP, reporte que muestra los resultados de nuestras áreas de trabajo relacionadas a los principios que sostiene el Pacto Global de las Naciones Unidas.

El Pacto Global es la principal iniciativa empresarial gestada desde Naciones Unidas, cuyo principal objetivo, mediante la puesta en práctica de 10 principios universales, es el de garantizar un entorno de negocios sustentable en el tiempo y así contribuir a la prosperidad de la sociedad en un todo.

Principios del Pacto Global

1. Protección de los DDHH: Las empresas deben apoyar y respetar la protección de los derechos humanos proclamados a nivel internacional
2. No complicidad con los abusos de los DDHH: Las empresas deben asegurarse de no ser cómplice en abusos de los derechos humanos.
3. Libertad de asociación sindical y derecho a la negociación colectiva: Las empresas deben apoyar los principios de la libertad de asociación sindical y el reconocimiento efectivo del derecho a la negociación colectiva.
4. Trabajo forzoso y obligatorio: Las empresas deben apoyar la eliminación de toda forma de trabajo forzoso u obligatorio.
5. Trabajo infantil: Las empresas deben apoyar la erradicación efectiva del trabajo infantil.
6. Discriminación: Las empresas deben apoyar la eliminación de la discriminación en materia de empleo y ocupación.
7. Enfoque preventivo cuidado medioambiental: Las empresas deben apoyar un enfoque preventivo frente a los desafíos medioambientales.
8. Responsabilidad medioambiental: Las empresas deben adoptar iniciativas para promover una mayor responsabilidad ambiental.
9. Tecnologías respetuosas del medioambiente: Las empresas deben alentar el desarrollo y la difusión de tecnologías respetuosas del medio ambiente.
10. Corrupción: Las empresas deben trabajar contra la corrupción en todas sus formas, incluyendo el soborno y la extorsión.

Declaración de apoyo al Pacto Mundial

Con agrado les presentamos nuestro cuarto reporte COP, el cual mantiene el enfoque tomado desde nuestro inicio, es decir, abarcando las áreas de trabajo que desde nuestra organización mayor desenvolvimiento podemos lograr en aras de difundir y respaldar los 10 Principios del Pacto Global de Naciones Unidas. Para este año, tal como habíamos informado en el anterior COP, nuestra principal iniciativa estaba dirigida a un proyecto forestal para mitigar nuestro impacto medioambiental. Sin embargo con la entrada en vigencia de una nueva normativa de ordenamiento territorial en la provincia de Tucumán, las posibilidades de intervención previstas en nuestro proyecto se han visto limitadas y por tal razón hemos tenido que suspender nuestra estrategia inicial de compensación de emisiones de gases de efecto invernadero (equivalente CO2) mediante el enriquecimiento y manejo del monte nativo. La nueva normativa provincial, es sin dudas muy importante para la conservación medioambiental de Tucumán, y Trasur SA la respalda plenamente, a pesar que nuestro proyecto inicial deba ser reorientado. Esperamos en próximos reportes poder informarles sobre nuevas iniciativas medioambientales.

Cordialmente,

Ing. Ricardo Forenza
Presidente



.03 Áreas de trabajos comprendidas



Para este 4º reporte continuamos la línea iniciada en los anteriores, Trasur SA ha mantenido durante la campaña 2011 el foco de sus iniciativas en las mismas áreas de trabajo:

Áreas de trabajo comprendidas

- Derechos Laborales - Empleados
- Proveedores de transporte
- Comunidad
- Responsabilidad medioambiental

.03.1 Derechos Laborales – Empleados



Acciones implementadas y medición de resultados

- ❖ Programar necesidades de formación y seleccionar las instituciones acordes.

	2009	2010	2011
Capacitación a empleados de TRASUR	154 hs	68 hs	194 hs

Fuente: Auditoria 2012 IRAM ISO 9001:2008

- ❖ Realizar encuestas para medir el nivel de satisfacción de los empleados.

Resultados de la encuesta de Clima Organizacional 2011:

1.- La tarea que realizo todos los días en mi puesto de trabajo es:

	2009	2010	2011
poco interesante	10%	11%	10%
interesante	70%	78%	90%
muy interesante	20%	11%	

3.- Las condiciones físicas y ambientales (escritorios, sillas, aire acondicionado, nivel de iluminación, ventilación, etc.) en las que desarrollo mi trabajo son:

	2009	2010	2011
poco satisfactorias			
satisfactorias		56%	100%
muy satisfactorias	100%	44%	

2.- En relación a la disponibilidad de elementos de trabajo (uniformes, útiles, equipos informáticos, etc) estoy:

	2009	2010	2011
poco satisfecho		22%	20%
satisfecho	10%	44%	80%
muy satisfecho	90%	33%	

4.- En mí área o sector de trabajo percibo:

	2009	2010	2011
Poco compañerismo	10%		10%
compañerismo	60%	67%	90%
Mucho compañerismo	30%	33%	

.03.1 Derechos Laborales – Empleados



5.- En relación al tipo de puesto y las tareas que realiza en la empresa: ¿cómo calificaría el nivel de remuneración y/o beneficios que percibe?

	2009	2010	2011
poco satisfactorio	10%	44%	70%
satisfactorio	90%	56%	30%
muy satisfactorio			

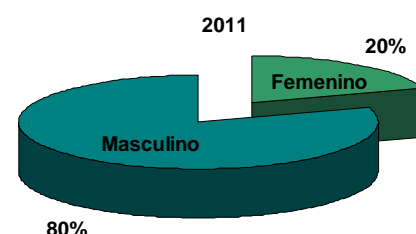
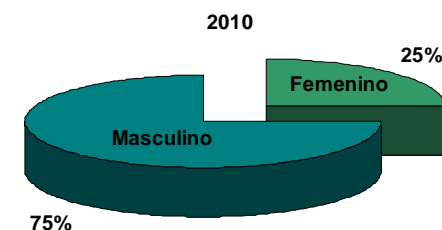
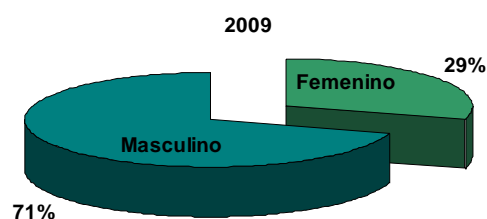
6.- En relación al nivel de motivación en mi puesto de trabajo, estoy:

	2009	2010	2011
poco motivado	10%	11%	40%
motivado	70%	78%	60%
muy motivado	20%	11%	

Fuente: Informe Encuesta Clima Organizacional 2012 Trasur SA.doc

❖ Apoyar la libre contratación sin distinción de sexo.

TRASUR, cuenta con personal estable y personal contratado durante los meses de campaña. Si bien en su mayor parte el personal pertenece al sexo masculino, la empresa apoya la libre contratación sin distinción.



Fuente: Plantilla personal TRASUR S.A. 2011

.03.2 Proveedores de Transporte



❖ Ranking de proveedores de transporte Campaña 2011.

Ranking	Razón Social	Puntos RK
1	GIRAUDO, RAUL DIEGO	49,85
2	TRANSPORTES CEMANKAR SA	46,90
3	EXPRESO SAN JOSE SA	44,35
4	T.E.V. S.A.	44,00
5	TRANSPORTE DE CARGA DON SEFERINO S.R.L	43,85
6	GALERA, ALDO RUBEN	43,50
7	BORREGO RUBEN ALEJANDRO	42,85
8	VARGAS FRANCISCO DANIEL	42,75
9	REINOSO EDUARDO ANTONIO	42,25
10	TRANSPORTE ERCAM S.A	41,95

Fuente: Base de Datos TRASUR S.A. 2011

El ranking de proveedores de transporte permite identificar a aquellas empresas que más contribuyeron al desempeño de Trasur SA.

❖ Encuesta anual nivel de satisfacción de proveedores 2011.

Se realizó un encuesta a un grupo compuesto por 28 proveedores clave (son aquellas empresas proveedoras de transporte que realizaron al menos 20 viajes para Trasur durante la campaña en cuestión). A continuación resumimos los resultados de las respuestas por porcentaje de respuestas comparando con los obtenidos en la campaña anterior (2010).

.03.2 Proveedores de Transporte

Resultados Encuesta campaña 2011

Item	Muy satisfactorio	Satisfactorio	Poco satisfactorio	Insatisfactorio
Posicionamiento	64%	24%	8%	4%
Disponibilidad	80%	16%	4%	-
Condic. Contratación	40%	48%	8%	-

Fuente: Auditoría ISO:9001 Campaña 2011

Resultados Encuesta campaña 2011

Item	Muy satisfactorio	Satisfactorio	Poco satisfactorio	Insatisfactorio
Posicionamiento	64%	29%	4%	4%
Disponibilidad	75%	25%	-	-
Condic. Contratación	57%	43%	-	-

Fuente: Auditoría ISO:9001 Campaña 2011

- ❖ Aumentar la base de proveedores PYME locales y regionales.

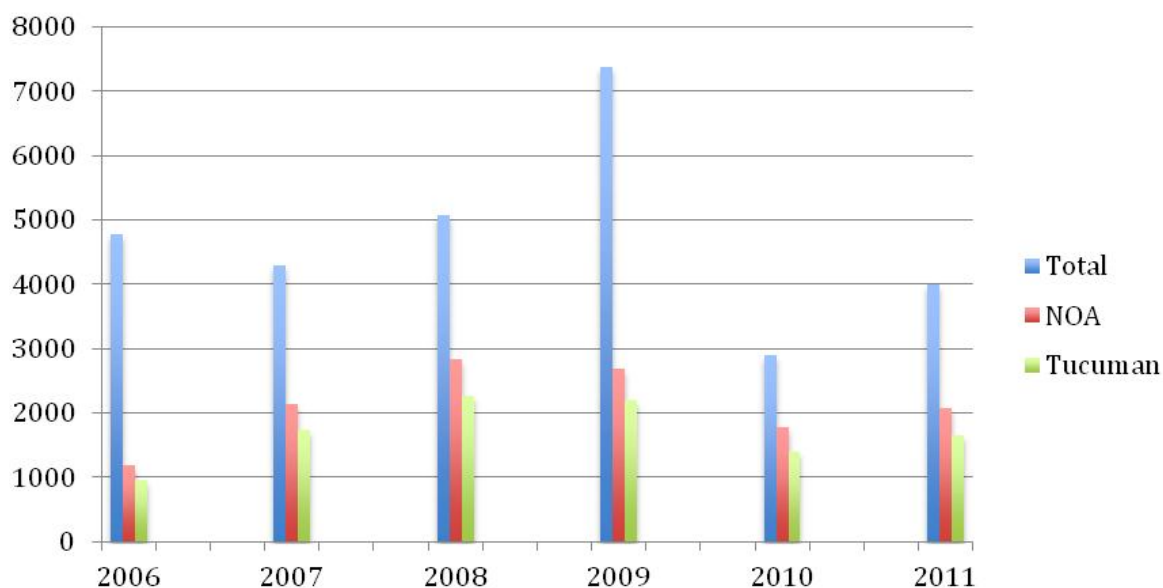
Trasur SA prioriza la contratación de proveedores de transporte PYME, que son definidos como aquellas empresas de transporte de cargas que cuentan con un flota menor a 10 unidades. En la última campaña no se alcanzó el objetivo propuesto (85%) y se disminuyó al 81% (vs. 83% de la campaña 2010).

Participación proveedores de transporte PYME en volumen operado por campaña

Campaña	2006	2007	2008	2009	2010	2011
Participación de empresas PYME en la Operatoria TRASUR SA	37%	78%	87%	74%	83%	81%

Fuente: Base de Datos TRASUR SA Campaña 2011

Participación de transportes por zona (según N° de viajes realizados en cada campaña)



Fuente: Base de Datos TRASUR SA Campaña 2011

En la campaña 2011 la participación de proveedores regionales si bien creció en términos generales si la comparamos con la del 2010, tomando el total de proveedores tuvo una disminución porcentual llegando al 52% (vs. 61% de la campaña 2010).

.03.3 Comunidad



Al igual que en el año anterior, durante 2011 Trasur SA apoyo la iniciativa “Ayúdanos a ayudar al Norte del País”, organizada por la Asociación Egresados Instituto Técnico Renault de Córdoba. Este consistió en el transporte y distribución de las donaciones en las escuelas seleccionadas para la ocasión, también parte del staff de la empresa acompañó el viaje solidario. Se visitaron escuelitas rurales de las localidades de Rinconada, Abra Pampa, y El Moreno, todas en la provincia de Jujuy.



AYUDANOS A AYUDAR

A alumnos que asisten a Colegios Primarios y Secundarios de Rinconada Dpto. de Cochínoca, Abra Pampa y también niños de otro colegio humilde de El Moreno próximo a las Salinas (Puna de JUJUY)

AL NORTE del País

¿Con qué podemos colaborar para el proyecto de Octubre?

- Ropa
- Calzado
- Alimentos no perecederos
- Juguets
- Medicamentos
- material escolar
- Libros
- Y todo lo que puedan donar.

SALIDA:
Día: 05 de Octubre de 2011 desde Córdoba capital, pasando por Santiago, Tucumán, Salta.
POR DONACIONES:
Córdoba:
 -Pedro Condori: (0351) 4618039
 -ESSO Los Granaderos: Bv. Los Granaderos 2494
 -Raul Valdez: Av. Juan XXIII 1572- Bo. Talleres Este (0351) 4535979/156305772
Villa Carlos Paz:
 -Roberto Vigil: Goya 281- Bo. La Quinta- (03541) 487442
Alta Gracia:
 -Guillermo Minguez: Ecuador 406 esq. Paraguay- (0351) 153617182
Sgo del Estero:
 -ESSO La Banda: Autopista J. D. Perón s/n- La Banda
Tucumán:
 -ESSO Libertad: Av. Roca 3450
 -Plaza España Solarium: 25 de Mayo 235- 1er piso
Salta:
 -ESSO Limache: Av. Ex. Combatientes de Malvinas 1000- Limache

Organizan:
 Asociación Egresados Instituto Técnico Renault

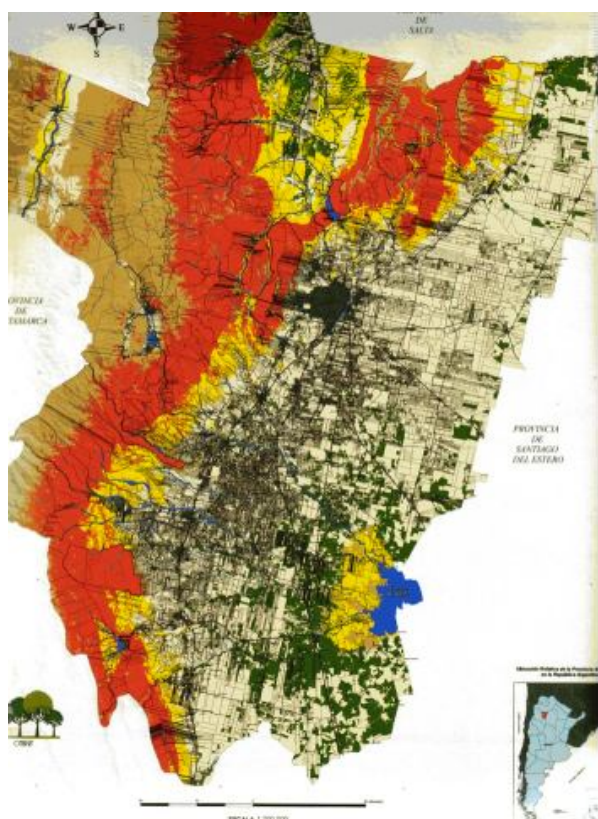
Adheren:
 plaza España
 AsesorAR
 ESSO
 TRASUR
 Berlin Motos

.03.4 Medio Ambiente

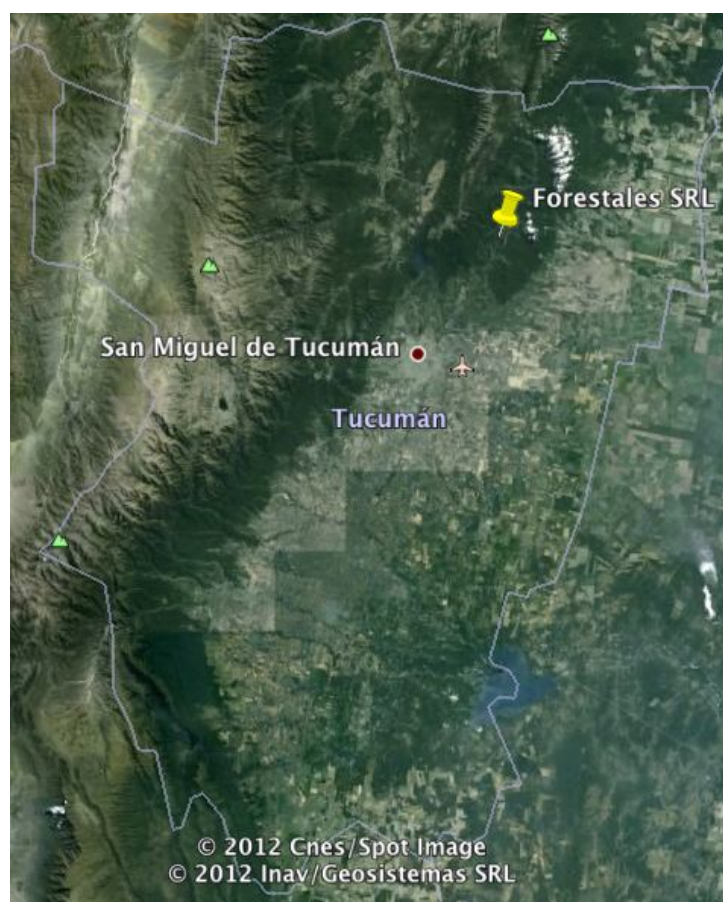
En nuestro anterior CoP informamos sobre la adquisición de Forestales SRL, emprendimiento forestal localizado en el Km. 38 de la ruta provincial 307, en las cercanías de Villa Padre Monti. Se trata de un campo mixto, compuesto mayoritariamente por monte nativo degradado y una plantación comercial de *Eucaliptus grandis*. Como fue anunciado, el plan original consistía en realizar un proyecto combinado, es decir, realizar una explotación comercial de especies no autóctonas como Pino y Eucalipto y recuperar el monte nativo mediante enriquecimiento con especies autóctonas (Nogal y Cedro). Mediante el manejo racional de un bosque autóctono recuperado para calcular la fijación de CO2 adicional y lograr compensar la huella de carbono generada por Trasur SA.

Sin embargo prácticamente en simultáneo, se sancionó la ley provincial N° 8304 de Ordenamiento Territorial de Bosques Nativos en línea con la Ley Nacional de Bosques 26331, en la cual se delimitaron las zonas para conservación de bosques nativos, siendo la categoría en zona roja la de mayor protección y que restringe al máximo el uso y explotación forestal. El campo de Forestales SRL se encuentra ubicado mayormente en zona roja y volviendo prácticamente inviable llevar a la práctica el proyecto original (ver imagen satelital Google Earth).

Sin duda alguna, la ley de Ordenamiento Territorial es una normativa vital para asegurar la preservación ambiental en la provincia de Tucumán y Trasur SA se alinea con el objeto de la misma, aunque signifique tener que replantear nuestros objetivos y metas ambientales hacia nuevos proyectos.



Esquema de zonificación de la Provincia de Tucumán en las tres categorías contempladas en la Ley de Bosques 26.331. Año 2010



TRASUR S.A.



Oficina Central:
25 de Mayo 536 1° piso
San Miguel de Tucumán
Tucumán - Argentina
Tel: +54-381-431-0092
Fax: +54-381-431-0092 ext. 120

