

MELO



Informe Social 2011

(Comunicación de Progreso)







CONTENIDO

MENSAJE DEL PRESIDENTE	4
NUESTRA HISTORIA	7
DERECHOS HUMANOS.....	15
ESTÁNDARES LABORALES.....	23
AMBIENTE	29
ANTI CORRUPCIÓN.....	37



Mensaje del Presidente

Arturo D. Melo S. - Presidente y CEO de Grupo Melo

**MELO**

Crecimiento sólido - Valores sólidos

Desde el comienzo en 1948, cuando mis padres abrieron la tienda "El Agricultor" en la ciudad de Panamá, la empresa ha experimentado un crecimiento asombroso. Seis décadas después, Grupo Melo ha crecido considerablemente. Hoy día está conformado por tres grandes grupos: Grupo Alimentos, Grupo Comercial y Grupo Corporativo. Cuenta con casi 5,000 colaboradores, y nuestras actividades van más allá de las fronteras de Panamá y más allá del Continente Americano. Pero nuestras raíces panameñas están intactas así como los valores fundamentales que guiaron a mis padres; valores familiares, honestidad, firmeza en las decisiones, visión y confianza en el futuro y respeto por la dignidad humana y el ambiente.

Grupo Melo está particularmente involucrado en la producción de alimentos. El Grupo Alimentos suplente al mercado con productos de avicultura, huevos de mesa, huevos fértiles y alimentos de animales. El Grupo Comercial, en su División Almacenes distribuye suministros agrícolas al por mayor y por menor así como la cadena de tiendas "Melo Pet & Garden" donde se venden mascotas, comida de mascotas e implementos de jardinería. Esta División también vende materiales de construcción e insumos agrícolas para el país. El Grupo Comercial también cuenta con la División Bienes Raíces que se dedica a la venta de lotes en áreas campestres. La División Maquinaria vende y distribuye equipo agrícola, de construcción e industrial, así como vehículos comerciales y familiares. También representan equipos de construcción y llantas La División Restaurantes cuenta con muchos restaurantes de comida rápida en todo el país.



Prosperidad local – Retos globales

A través de los años, Panamá ha experimentado un progreso económico siendo nuestra economía la de mayor crecimiento en Latino América. Nuestro país es virtualmente un oasis de crecimiento económico en un desierto global que continúa siendo impactado severamente por recesión económica. Sin embargo, la continua prosperidad de Panamá depende de la prosperidad general en el mundo.



Con respecto a la producción, el futuro presenta algunos retos grandes que requerirán que el mundo doble su producción actual de alimentos para el año 2050 para poder suplir la demanda esperada. La creciente necesidad será causada por el aumento en la tasa de crecimiento de la población mundial, así como el incremento de la demanda por la ampliación de la clase media. Por último – pero ciertamente no menos importante- reducir la mortalidad causada por la escasez de alimentos continúa siendo un reto enorme. El derecho a la “*alimentación adecuada*” es un derecho humano derivado del “Pacto Económico de Derechos Económicos, Culturales y Sociales” adoptado por la Asamblea de las Naciones Unidas en 1966. Sin embargo, el hambre continúa hoy siendo el tema de salud más importante en el mundo, que mata a más seres humanos que las guerras, el VIH/SIDA, la malaria y la tuberculosis juntos.

Mejorando la eficiencia tecnológica será una parte absolutamente esencial de la solución para cumplir con los requerimientos futuros de alimentación. Mejor tecnología lleva a la eficiencia, haciendo el alimento más asequible, y por tanto reduciendo la pobreza y el hambre.

Enfrentar los retos actuales requerirán un esfuerzo conjunto global de los gobiernos, del sector privado, la sociedad civil y las organizaciones internacionales.



Grupo Melo está preparado para los retos

En Grupo Melo hemos aprendido a superar situaciones difíciles en el pasado. Estamos preparados y entrenados para lograr nuestras metas locales e internacionales, con una visión clara para la preservación de nuestro ambiente y el bienestar de nuestros clientes, colaboradores, socios comerciales, proveedores, accionistas y la comunidad en general. Todos y cada uno de los casi 5,000 colaboradores que conforman Grupo Melo están conscientes de nuestra responsabilidad como compañía hacia la sociedad.

Nuestras membrecías comprometidas con el Pacto Mundial de las Naciones Unidas y el capítulo Panameño, SumaRSE, nos han dado herramientas importantes para seguir adelante. Apreciamos el alto nivel de concienciación que hemos adquirido en torno a los temas y actividades que promueven estas organizaciones. Este convencimiento nos ha permitido actuar en forma sistemática, ordenada y planificada, entendiendo en su justa dimensión nuestro rol de empresa como una entidad con capacidad, decisión y poder para generar bienestar en la sociedad.



Comunicando el progreso

Esta Comunicación de Progreso, que los miembros del Pacto Mundial de las Naciones Unidas que deben presentar, nos permite renovar el compromiso de todas y cada una de las empresas de Grupo Melo con los Diez Principios de Responsabilidad Social consignados en el Pacto Mundial en el ámbito de los Derechos Humanos, el respeto de los derechos laborales, el cuidado del ambiente y la lucha contra la corrupción.

En el año 2011, continuamos con el apoyo a las 4 escuelas que hemos adoptado, con la obtención de mobiliario, equipo e infraestructuras. Nuestros Voluntarios han involucrado a los maestros y profesores, directivos de las escuelas, padres de familia y estudiantes con el fin de lograr una colaboración integral para el bienestar de los estudiantes.

La educación y la cultura van juntas, y por eso este año, uno de los aspectos que podemos destacar es que tomamos la iniciativa de rescatar la cultura mediante el apoyo al Festival Nacional de la Mejorana en Guararé a través de seminarios de toque de mejorana infantil.

Durante el 2011, hemos capacitado el doble de personas con respecto al año pasado, en temas de Salud Ocupacional, cumpliendo así con nuestro compromiso de prevención de accidentes laborales.

Las políticas ambientales que hemos establecido han redundado en mejores índices de uso de los recursos naturales. Nuestras hidroeléctricas han reducido, en el año 2011, el CO2 por 1,384 toneladas que equivalen a reforestar 1,33 hectáreas en el año. Con respecto al año pasado, hemos generado un 7% más de energía limpia; reciclado 6% más de galones de aceite de nuestros restaurantes, y hemos disminuido el ruido en nuestras plantas.

Seguiremos desarrollando proyectos de energía renovable, tales como la ampliación del proceso mini-hidroeléctrico y un proceso de energía eólica de nuestras fincas en Cerro Azul que ya se encuentran en estudios.

Contribuir con el bienestar de las personas en las comunidades que operamos y adoptar métodos de producción amigables al ambiente, han sido siempre áreas importantes de enfoque, y continuamos desarrollando y mejorando nuestros esfuerzos. Estamos orgullosos de nuestros logros. Hemos llegado lejos, pero sabemos que hay mucho más que aprender y hacer. Nuestro objetivo continuo es lograr el bienestar de las comunidades que nos rodean, nuestro país y nuestras partes interesadas.

Arturo D. Melo S.

Presidente y CEO de Grupo Melo



Nuestra Historia



Don Manuel E. Melo y Doña Libertaria Sarasqueta de Melo

El primer eslabón del Grupo Melo se establece el 20 de Diciembre de 1948 con el almacén agrícola "El Agricultor" en la Avenida B de la ciudad de Panamá, fundado por Don Manuel E. Melo y Doña Libertaria Sarasqueta de Melo estableciendo así los pilares fundamentales del grupo. Valores familiares, firmeza en las decisiones y confianza en el futuro.

Los 60'	<p>Inicia operaciones el Almacén Agrícola Melo en Río Abajo, la primera fábrica de piensos, el primer Restaurante Pío Pío y la planta de procesamiento de pollo de Pueblo Nuevo. Se establecieron las primeras fincas para la cría de aves y la distribución exclusiva de los tractores John Deere, lo que dio inicio a la División Maquinaria (COPAMA).</p>
Los 70'	<p>Se inician las operaciones de Maderas de Cerro Azul (MADECA), División Maderas. Se crea COMASA (División Almacenes), con venta al detal de maderas, materiales de construcción y ferretería. Se comenzó a operar Embutidos y Conservas de Pollo y la fábrica de Pienso de Las Mañanitas. Se ampliaron las fincas de pollos en Cerro Azul.</p>
Los 80'	<p>Comenzó operaciones la División Bienes Raíces para proyectos residenciales y de campo. Se construyó la Planta Distribuidora Avícola en Río Abajo y se creó el Centro de Investigaciones Avícolas en Condiciones Tropicales.</p>
Los 90'	<p>Se abre Melo Home Center y Melo Pet & Garden. También se abren nuevos locales de Almacenes Agropecuarios, Almacenes COMASA y Restaurantes Pío Pío en todo el país.</p>
Los 2000	<ul style="list-style-type: none"> La División Almacenes absorbe COMASA y la División Maderas adquiere nueva tecnología más avanzada en la fabricación de puertas, marcos y molduras de la región. Se inauguran los almacenes Multilaminas. En el año 2001 inicia operaciones la planta de alimentos, "Alimentos Valor Agregado", con nombre del fundador del Grupo, Manuel E. Melo. Esta moderna planta procesadora tiene tecnología de punta para suplir las demandas del mercado local e internacional con nuevos productos de pollo de valor agregado "listos para cocinar", ampliando la oferta tanto en variedad, como en cantidad y calidad. En el 2011 se adquiere la cadena de almacenes "Pet's Market" en Costa Rica.

63 Años del Grupo Melo

Nos enorgullece tener el modelo más eficiente en la industria avícola de los países del área gracias a una completa integración vertical de todos los procesos.

Exportamos productos de pollo, suplimos a franquicias internacionales de comida rápida en Centroamérica, el Caribe, Suramérica y Asia, y comercializamos lotes campestres en el mercado internacional.

Alta tecnología, adiestramiento al detalle y estrictas normas de bioseguridad son las herramientas con las que trabajamos para hacer frente a la competitividad de un mercado global cada vez más exigente.

La Labor Empresarial del Grupo Melo ha ido de la mano con el crecimiento y desarrollo económico de nuestro país. Trayectoria que ha tenido sus frutos gracias a sus colaboradores y a la confianza que nos han tenido nuestros clientes.

Declaración de Principios

Ser líderes en las industrias o nichos en los que participamos, reforzando nuestra posición en el mercado local, y buscando el liderazgo regional para maximizar la creación de valor a nuestros clientes

Valores del Grupo Melo

Calidad

- Servicio Esmerado

Transparencia

- Ética Empresarial

Responsabilidad Social

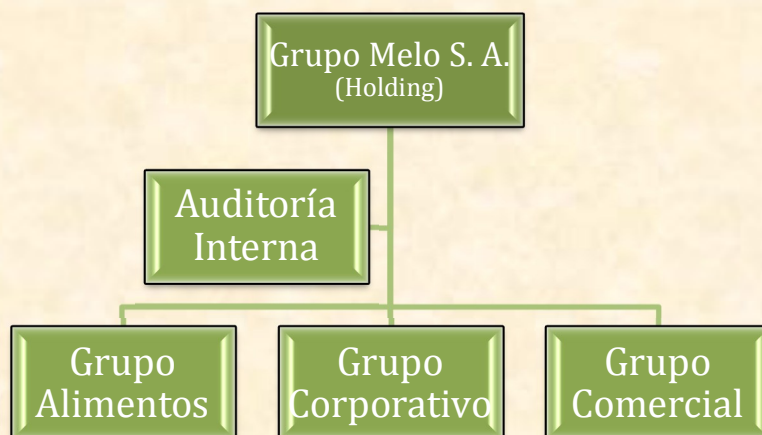
- Respeto por la Dignidad Humana
- Respeto por el Medio Ambiente

Estricto Cumplimiento

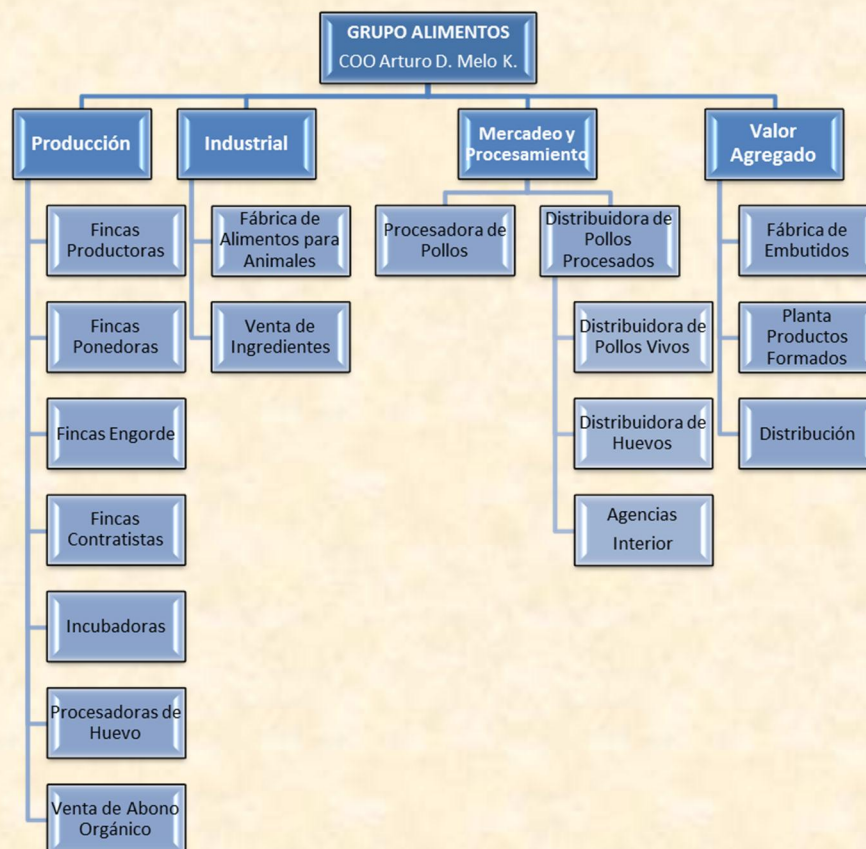
- De las Leyes del País donde Operamos

Organigrama del Grupo Melo

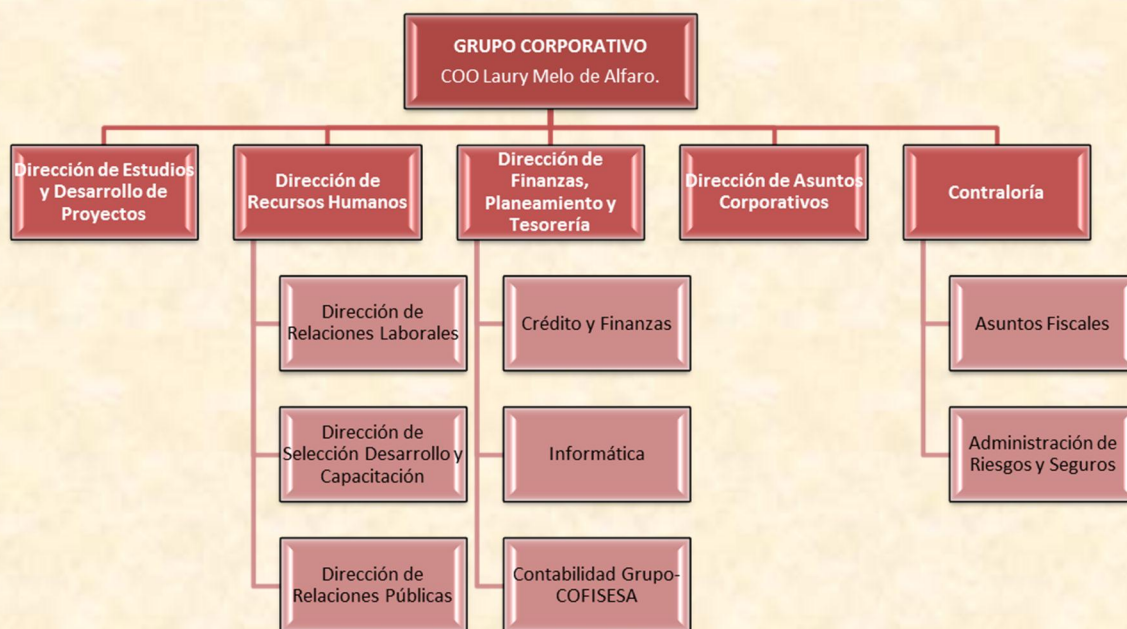
En 63 años de existencia, nuestro Grupo está formado por 3 Grupos:



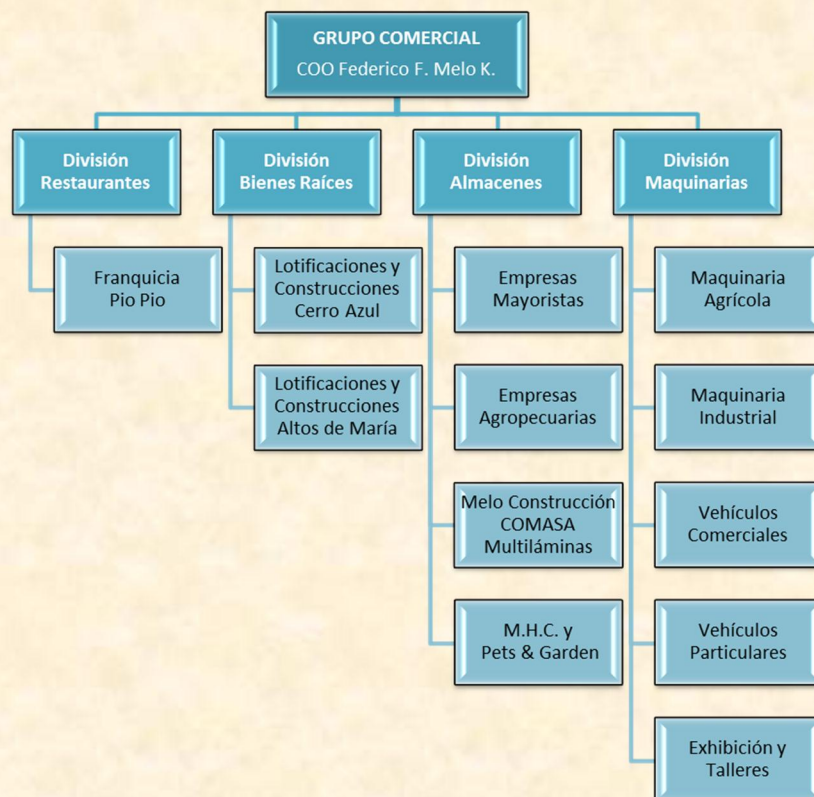
Grupo Alimentos:



Grupo Corporativo:



Grupo Comercial:





Nuestras Marcas

La cadena de Almacenes Agropecuarios Melo inició sus labores un 20 de Diciembre de 1948 con un pequeño almacén ubicado en lo que hoy es el casco viejo de la Ciudad de Panamá y a través del tiempo ha mantenido un constante crecimiento hasta conformar una cadena de 38 almacenes ubicados a lo largo del istmo y formando parte de lo que hoy se conoce en Panamá como El Grupo Melo.



COMASA tiene sus orígenes en la División Maderas del Grupo Melo. Desde 1972, abre sus puertas y se consolida como una de las cadenas de almacenes de materiales de construcción y ferretería más grande de la República, con 14 sucursales estratégicamente localizadas para mayor comodidad y beneficio de todos.

El primer MELO Pet and Garden inicia operaciones en febrero de 1997 en el Centro Comercial Los Pueblos. Debido al éxito alcanzado se decidió abrir una segunda tienda en Obarrio para finales del año 1998. Hoy en día es una cadena de más de 16 tiendas.



Surge en 2005, luego de varios años en la fabricación y comercialización de tableros de MDF y Melaminas, bajo la franquicia Placacentro. Somos una empresa de la División Almacenes del Grupo Melo, con mas de 10 años en el Mercado Panameño, dedicada a la comercialización de Tableros derivados de la Madera, líderes en la importación de tableros de MDF y aglomerados en Panamá. Somos distribuidores oficiales de las marcas mas prestigiosas dentro de este segmento.

El Grupo Alimentos inicia en 1960 cuando se adquieren terrenos en Gatuncillo, provincia de Colón para fincas de cría de pollos de engorde. Hoy se cuenta con el modelo más eficiente en la industria avícola de los países de la región gracias a una integración vertical de todos sus procesos. El Grupo Alimentos cuenta con las Divisiones de Alimentos Producción, Alimentos Piensos, Alimentos Procesamiento/ Mercadeo y Alimentos Valor Agregado.



Pío Pío abrió su primer restaurante en 1963, con un concepto nuevo y bien dirigido que ha sido la clave de su posicionamiento en el mercado. Franquicia Pío Pío es una cadena de restaurantes de prestigio que cuenta con casi 5 décadas de experiencia en el negocio de comida rápida. Los restaurantes Pío Pío iniciaron vendiendo pollo asado y apanado.

COPAMA inició operaciones en 1965 cuando se firma un contrato de representación con la Compañía John Deere. Actualmente, además de la marca John Deere, COPAMA es líder en la distribución de reconocidas marcas de vehículos comerciales tales como Isuzu, Fiat y Morris Garages (MG), llantas de alto rendimiento, equipo agrícola y de construcción.



La División Bienes Raíces inició en el año 1983 con el desarrollo y venta de lotificaciones de montaña en los Altos de Cerro Azul. Doce años después en 1995 se empezó el desarrollo de Altos del María, localizado en Sorá Chame. Esta División, es líder en opciones de lotes y residencias de descanso familiar en tierras de altura en Panamá



Código de Ética

En la Declaración de Principios de Ética Corporativa, formulada en 2001, Grupo Melo se compromete a:

Mantener un alto sentido de respeto entre todos los miembros de la Corporación cualquiera que sea su jerarquía dentro del Grupo, y velar porque no exista el acoso, el hostigamiento ni la discriminación en la organización.

Nuestra Junta Directiva

La Junta Directiva de Grupo Melo, S.A. se encuentra conformada por once (11) directores, de los cuales un total de cinco (5) son directores internos, quienes ocupan los más altos cargos ejecutivos dentro de la organización, y un total de seis (6) directores externos. Éstos son seleccionados por su alta experiencia y conocimiento en materia empresarial, incluyendo diversas áreas de la banca, el comercio y la industria, lo cual revierte a la organización a través de atinados aportes en la toma de decisiones, lineamientos, políticas y estrategias que emanar en cada reunión de Junta Directiva celebrada. En la actualidad la Junta Directiva de Grupo Melo está conformada así:




Junta Directiva

Arturo D. Melo S.
Presidente y Ejecutivo Jefe

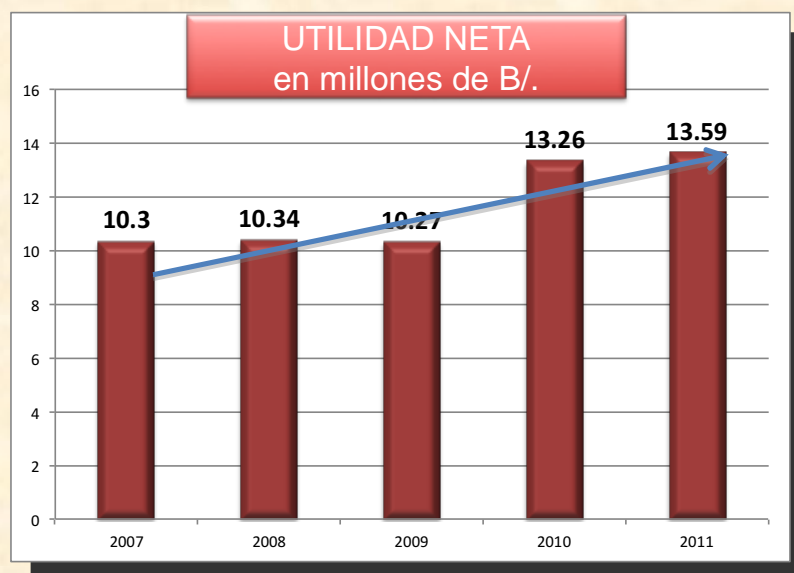
 Arturo D. Melo K.	 Federico Melo K.	 Laury Melo de Alfaro	 Juan Manuel Cabarcos	 Alfonso De La Espriella	 Carlos Henriquez
 Eduardo Jaspe	 Paul Degracia Z. Secretario Ejecutivo	 José Luis García de Paredes	 Miguel De Janón	 Félix Brandon Maduro	
Directores Internos			Directores Externos		

Colaboradores

El Grupo Melo hoy en día es una de las empresas panameñas con mayor número de trabajadores con una fuerza laboral de casi 4,700 distribuidos a lo largo de todo país.

División	2007	2008	2009	2010	2011
Alimentos	1,937	1,771	1,971	2,017	2,147
Restaurantes	713	718	919	940	1,115
Almacenes	767	709	836	970	991
Maderas	146	114			
Maquinaria	236	218	230	243	288
Servicios	80	81	80	83	87
Total	3,879	3,611	4,036	4,253	4,628

Algunos Indicadores Financieros



El Grupo Melo y los 10 Principios del Pacto Mundial de las Naciones Unidas

El Grupo Melo ingresó al Pacto Mundial de las Naciones Unidas en el año 2002, reafirmando los 10 Principios de este Pacto que han sido y continúan siendo el norte a través del cual trabajamos día a día.

Comité RSE

El Grupo Melo ha creado un Comité de Responsabilidad Social Empresarial integrado así:

Nombre	Cargo
Arturo D. Melo S.,	Presidente y CEO
Laury Melo de Alfaro,	COO del Grupo Corporativo
Arturo D. Melo K.,	COO del Grupo Alimentos
Federico Melo K.,	COO del Grupo Comercial
Miguel Guzmán,	Contralor
Eduardo Jaspe	Vicepresidente de Finanzas
Sady Tapia	Directora de Relaciones Públicas

Derechos Humanos



Compromiso

Cónsonos con los ideales y principios de nuestros fundadores, Don Manuel Melo Villar y Doña Libertaria Sarasqueta de Melo, estamos comprometidos a cumplir con la Declaración Universal de los Derechos Humanos, a aportar con la educación de los niños de las comunidades donde operamos para disminuir la pobreza y pobreza extrema.

Política

Es política del Grupo Melo la adopción de escuelas ubicadas en las áreas donde opera el Grupo, asegurando que el apoyo brindado a cada una de las escuelas sea un aporte a una educación integral de los niños que allí asisten, participando así, de una manera activa en el proceso de cambio de los niños, niñas y adolescentes.

El apoyo a la educación es una actividad permanente de Grupo Melo. Además de contribuir con recursos para mejorar infraestructura o adquirir material didáctico, para nosotros es fundamental:

- 1) Lograr que padres, madres, alumnos y maestros participen en lograr soluciones a los problemas del centro educativo.
- 2) Lograr la participación voluntaria en el proyecto Libertaria de personas que trabajan en las empresas de Grupo Melo.

Acciones

Proyecto Libertaria

En honor de su Sra. Madre, la Sra. Libertaria Sarasqueta de Melo, educadora ampliamente conocida y respetada, Don Arturo D. Melo Sarasqueta, presidente de Grupo Melo, firmó con el Ministerio de Educación el proyecto **"Alianza Escuela Empresa"** sellando así el compromiso de ser actores activos en la educación, por más de 60 años.

Grupo Melo y su presidente Arturo D. Melo Sarasqueta creen fielmente en regresarle a la comunidad parte de los beneficios obtenidos como empresa líder en su campo y con éxito en su negocio.



Para asegurar el éxito del proyecto, se requiere la participación de todos los involucrados directa e indirectamente (estudiantes, padres de familia, docentes, al Ministerio de Educación y personal de la empresa) propiciando de esta forma, el sentido de pertenencia y compromiso en todos los trabajos y actividades del Proyecto Libertaria, que deben realizarse de forma conjunta.

La experiencia ha demostrado que la participación de miembros de la comunidad y de autoridades del Estado permite que los proyectos comunitarios se arraiguen con mayor fuerza y su impacto se extienda a más personas y durante más tiempo.

Apoyo a proyecto Escuelas Rancho por Escuelas Dignas

Conscientes de seguir apoyando el desarrollo educativo nacional, Grupo Melo se vinculó y atendió el llamado gubernamental de apoyar el proyecto Escuelas Rancho por Escuelas Dignas. En el 2008 se construyó en la provincia de Darién una escuela en El Arenal, ubicado en el corregimiento de Río Congo.

Esta escuela que no tenía lo más básico, electricidad y ventilación, para lograr un ambiente propicio para el estudio. Actualmente el centro escolar cuenta con nuevas y amplias aulas y se le equipó con mobiliario beneficiando así a 49 niños que asisten a este recinto escolar. Se construyeron una cocina, depósito, servicios sanitarios y dos habitaciones para los docentes del plantel.

A inicios del año escolar se les visitó para hacer entrega de útiles escolares, libros, cuadernos y uniformes. En Diciembre organizamos una fiesta de Navidad para los niños. Fue un evento alegre reflejado en la sonrisa de los niños de esta escuela.



Apoyo a Escuelas

Fuera del apoyo que se da a las escuelas adoptadas, incluyendo la Escuela El Arenal en El Darién, los colaboradores del Grupo Melo apoyan toda clase de actividades para las personas de las comunidades cercanas a nuestros negocios.



Por tres años consecutivos el Grupo Melo ha colaborado con la Escuela Domingo Faustino Sarmiento donando un aula equipada cada año.



“GRUPO MELO CONTINÚA APOYANDO LA EDUCACIÓN EN PANAMÁ”



Grupo Melo, a través del Proyecto Libertaria está cumpliendo sus objetivos de trabajar con las escuelas y de una manera activa participar en el proceso de cambios positivos que benefician a los niños, niñas y adolescentes del país.

El Proyecto Libertaria
Inició en 2005

Voluntariado Corporativo

La filosofía del Grupo Melo es que todos los colaboradores – incluyendo personal ejecutivo - de los diferentes grupos y divisiones se encarguen de cuidar y trabajar con la comunidad de cada una de las escuelas adoptadas, así como también el integrar en el proyecto a los profesores, maestros y estudiantes.

Grupo Melo ha adoptado las siguientes escuelas:

División o Grupo Encargado	Escuela
División de Alimentos	<ul style="list-style-type: none">Escuela primaria Juan E. Jiménez de Cerro AzulEl Instituto Profesional y Técnico de Juan DíazEl Colegio Elena Ch. de Pinate
Proyecto Altos de María	<ul style="list-style-type: none">Escuela multigrado El Picacho de Sorá

Con el fin de lograr un trabajo efectivo se han creado varias comités:

Comité Social y de Cultura, coordinado por Susana Giaconne, y Mabel Ríos Ejecutivas de Valor Agregado. Este comité desarrolla programas sociales que ayudan a la comunidad de Juan Díaz, organizando actividades culturales para incentivar los valores en los jóvenes.

Comité de Salud y Deporte, Desarrollan actividades deportivas que incentiven a la juventud a participar en actividades de libre esparcimiento, alejándolos de los vicios.

Comité de Ambiente Desarrollan una serie de actividades con la finalidad de crear conciencia y responsabilidad ambiental enfocados en el cuidado y limpieza del entorno. Para cumplir con esto se creó el grupo con lo estudiantes **“Los Guardianes del Ambiente”**.

Escuela Instituto Profesional Técnico de Juan Díaz

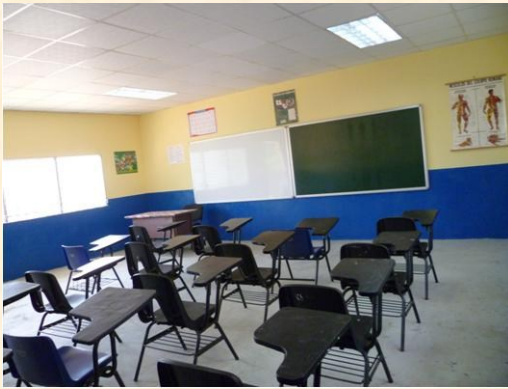
Premio “Libertaria” Para incentivar a los estudiantes jóvenes graduandos del Instituto Profesional y Técnico de Juan Díaz, la División Alimentos de Grupo Melo entrega cada año el premio “Libertaria” al graduando con mayor índice académico, el cual consiste en una cuenta de ahorros para iniciar sus estudios superiores

Convenio con el Ministerio de Educación

Durante el 2011, se celebró un Convenio con el Ministerio de Educación por medio del cual el Grupo Melo aportó aires acondicionados para todas las aulas de la escuela y la cafetería y a cambio de ello los profesores y maestros de la escuela, y el Ministerio de Educación se harán cargo del mantenimiento y cuidado de los equipos. Este Convenio fue firmado por la Ministra de Educación S. E. Lucinda Molinar y la Licenciada Laury Melo de Alfaro, COO del Grupo.



Escuela Juan E. Jiménez



Esta escuela ubicada en Cerro Azul, tuvo una matrícula de 263 estudiantes durante el 2011, de los cuales 125 niños son hijos de los colaboradores del Grupo Melo. Además, en esta escuela se dan cursos nocturnos, denominados Tele Básica donde colaboradores que no han terminado sus estudios de primaria y primer ciclo, tienen la oportunidad de completar sus estudios. Se inscribieron 60 y se graduaron 35.

Durante el 2011 se entregaron tres aulas de clases nuevas y una copiadora.

Para cooperar con una nutrición adecuada el Grupo Melo dona una bolsa de pollo y una caja de huevos semanalmente. Adicional a ello, la escuela tiene un huerto donde tanto los maestros como los estudiantes cuidan de éste y los productos se cosechan para ser utilizados en el comedor de la escuela.



Escuela Elena Ch. de Pinate

Esta escuela está ubicada en Juan Díaz y el Grupo Melo ha contribuido con el mantenimiento de áreas verdes, pintura de la cerca perimetral, reconocimiento a profesores y administrativos con más antigüedad en el colegio, apoyo a grupos de baile, banda de música, conjunto típico, y ha premiado la excelencia académica a los estudiantes de puesto distinguido.



Durante el 2011, con una inversión de B/. 9,710 se han realizado las siguientes actividades:

Mejorar las Instalaciones

- Acondicionar la biblioteca, pintar el techo del gimnasio, pintar la cerca y limpiar y darle mantenimiento al cuadro de fútbol

Premiar la excelencia académica

- Concurso de Murales y Poesías en la Semana del Libro
- 2 bonos a los ganadores en el Día Internacional de la Etnia Negra
- Concurso de Murales en la Semana del Medio Ambiente
- Premio a los tres primeros puestos del VI grado
- Mini olimpiadas matemáticas
- Se reconoció a 52 estudiantes de 1º a 6º grado con un almuerzo el Día del Estudiante

Relaciones con el colegio

- Apoyo al Colegio en su aniversario, con premios a Docentes y Administrativos
- Apoyo a los padres de familia, arreglando el gimnasio para la graduación y otras actividades.

Por el rescate de las Tradiciones Nacionales



En estas épocas modernas se tiene a perder el folclore y la cultura nacional, por ello el Grupo Melo ha desarrollado actividades en pro del rescate de nuestras tradiciones. En el 2011 en Guararé fuimos activos con la creación del Festival de la Mejorana, actividad que despertó el interés y participación de la comunidad.

Apoyo a los niños en Navidad

En ocasión de celebrarse la Navidad, Grupo Melo realiza actividades benéficas para brindarles a los niños felicidad en esas fechas.

Hospital del Niño



Orfanato San Felipe



Donaciones y Contribuciones

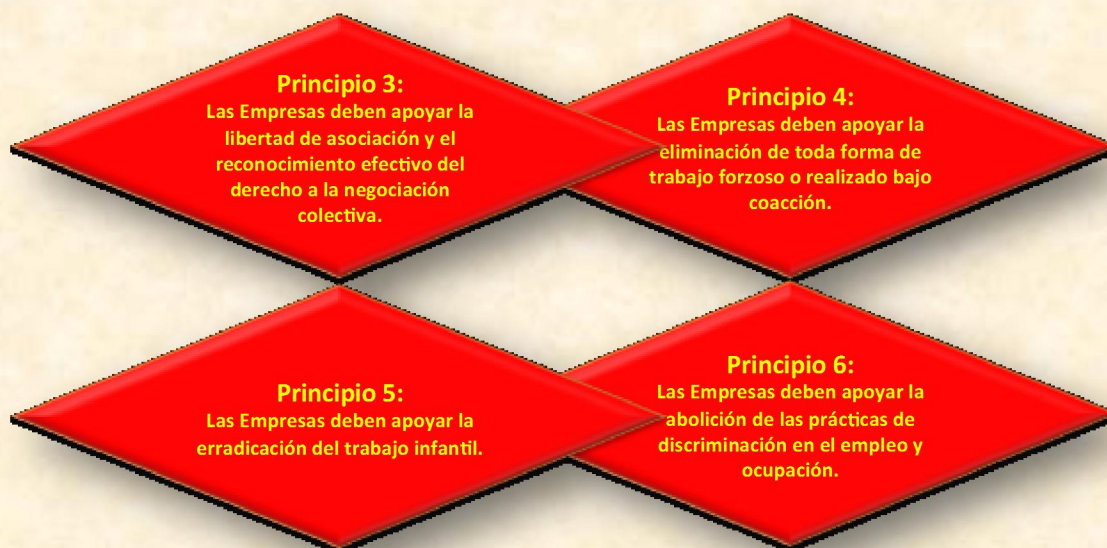
Todas las empresas del Grupo realizan donaciones tanto en especie como en dinero, con el objetivo de ayudar a diferentes organismos o entidades sin fines de lucro.

Estas han sido nuestras donaciones monetarias en los últimos 4 años:

Empresas Melo, S. A.	2008	2009	2010	2011
Servicios	B/. 32,118.59	B/. 86,907.09	B/. 42,462.65	B/. 74,904.80
Alimentos	3,700.00			18,598.06
Avícolas	12,850.00		10,988.27	2,500.00
Almacenes	3,883.33	4,050.00	1,775.50	2,150.00
Restaurantes	214.74			250.00
Total	B/.52,766.66	B/. 90,957.09	B/. 55,226.42	B/.98,402.86



Estándares Laborales



Compromiso

Grupo Melo, está comprometido con nuestros colaboradores como principales gestores de nuestra organización, por ello cumplimos con todas las normas legales laborales y sociales que rigen en nuestro país, al igual que los tratados y convenios internacionales que puedan aplicarse fuera y dentro de relación laboral con todos y cada uno de sus colaboradores,

Políticas

Nuestras políticas laborales van enfocadas al crecimiento profesional de nuestros colaboradores. No realizar actos que afecten a la dignidad de la persona, proporcionar ambientes de trabajos adecuados y seguros; mantener la comunicación que ha caracterizado a la empresa en cuanto a las quejas de los colaboradores, y la igualdad de oportunidades de crecimiento dentro de la organización.

Es política del Grupo Melo la abolición del trabajo infantil; eliminación de toda forma de trabajo forzoso; el derecho a libertad de asociación y negociación de convención colectiva; así como cumplir con los acuerdos de la OIT y demás disposiciones legales que regulan las relaciones obrero-patronales. No se permite el acoso de ningún tipo.

Igualmente es política de Grupo Melo la no discriminación al momento de la selección del personal en cuanto a su sexo, raza, religión, opinión política, etc.

Grupo Melo mantiene con sus trabajadores excelentes relaciones laborales, logrando así tener una fuerza laboral muy comprometida en el negocio, con sentido de pertenencia y responsabilidad en sus actividades.

Acciones

Sindicato de Empresas

Tenemos un Sindicato de Empresas denominado Sindicato de Trabajadores de Melo y Compañías Afiliadas (SITRAMECA) con el cual se han negociado convenciones colectivas de trabajo todas por la vía directa. Este Sindicato existe desde el año 1972.

Convención Colectiva de Trabajo. Grupo Melo y SITRAMECA negociaron por vía directa la Convención Colectiva de Trabajo, que esta vigente desde el 1º de enero de 2010 hasta el 31 de diciembre de 2013.

La Convención Colectiva contiene 67 cláusulas, y cubre a todas las personas afiliadas a el y expresa el compromiso del Grupo de garantizar el cumplimiento riguroso de todas las normas que estipula el Código de Trabajo y establece mecanismos de intercambio entre el Grupo y el Sindicato para la solución de conflictos y otros temas comunes para ambos, además de beneficios acordados en la misma.

Capacitación para el cumplimiento de la nueva Convención. El centro de capacitación de Grupo Melo desarrolla un programa de capacitación específica denominado **"Relaciones de trabajo y convención colectiva"**, cuyo objetivo es capacitar a las personas afiliadas a SITRAMECA y a todos los gerentes, jefes y supervisores en temas relacionados con el cumplimiento de la convención colectiva. Esta capacitación se realiza a nivel nacional con la finalidad que todas las partes tengan conocimiento de sus beneficios y aplicación.

Numero de Colaboradores Sindicalizados

El Grupo Melo tiene casi 5,000 colaboradores. No todos los colaboradores pertenecen a SITRAMECA. La estadística en este sentido es la siguiente:

	2008	2009	2010	2011
Número Total de Colaboradores	3,611	4,036	4,253	4,628
Número de Colaboradores Sindicalizados	2,464	2,517	2,710	2,984
Porcentaje de Sindicalización	68%	62.3%	63.7%	64.5%

Beneficios

Los beneficios de los Colaboradores del Grupo Melo son diversos, entre los cuales están:

Beneficios de los Colaboradores del Grupo Melo
Fondo de asistencia social
Alimentación
Seguro de Vida
Becas para hijos de empleados
Certificados de navidad
Participación en las utilidades de la empresa
Ayuda para anteojos
Aumentos de salario
Bonificación por antigüedad, jubilación y asistencia
Subsidio por muerte de familiares cercanos y por nacimiento de hijos
Aguinaldo de Navidad
Viáticos para alimentación
Apoyo económico para las ligas internas de bola suave, fútbol y baloncesto
Reembolso del costo de los carnés de salud y la licencia de conducir
Venta al crédito de productos que comercializa el Grupo
Uniformes

Capacitación

En Grupo Melo tenemos un Centro de Capacitación cuya sede principal está en la casa matriz de la empresa en Río Abajo, con salas en David, Santiago y Cabuya donde se coordina la capacitación de los colaboradores de la empresa, con programas tanto internos como externos.

Capacitación	2010		2011	
	# Personas	Horas	# Personas	Horas
	1,241	1,015	3,915	15,660

Temas de Capacitación	
Responsabilidad Social Empresarial	Valores y ética
Servicio al Cliente	Educación Vial
Relaciones Duraderas	Imagen y Actitud
Mercadeo	Manejo del Sistema POS
Prevención de Riesgos	Desarrollo Gerencial
Habilidades Directivas	Liderazgo
Comunicación y Relaciones Humanas e interpersonales	Evaluación de Proyectos y factibilidad
Herramientas de Office	Técnicas de negociación y comunicación
Inglés	
Capacitación con Certificación	
Asesor Técnico Fitosanitario (ATF) <ul style="list-style-type: none"> Diseñado para ingenieros agrónomos que trabajan en la Cadena de Almacenes Agropecuarios y Empresas Mayoristas - 	Certificación COVEY <ul style="list-style-type: none"> Dirigido al personal ejecutivo con capacitación integral de 50 horas para los gerentes y subgerentes de los Puntos de Venta.

Constantemente se realizan prácticas y capacitaciones sobre medidas de salud ocupacional y primeros auxilios:

Número de Personas Capacitadas		
Tema	2010	2011
Ley de Seguridad y Salud en el Trabajo	115	259
Equipos de Protección Personal	170	206
Primeros Auxilios por estrés Término	10	18
Primeros Auxilios – Curso Bomberil	14	75
Plan de emergencia para supervisores, Curso Bomberil	12	105
Brigada de Emergencia – Curso Bomberil	20	75
Uso de Extintores	18	107
Cuidado de las manos	29	53
Protección de Ojos y Manejo de Sustancias Químicas	19	78
Protección Auditiva, Primer Proceso	46	86
Prevención de Enfermedades Crónicas	115	
Charla de Inducción nuevos colaboradores	55	163
Formación Técnica Para El Personal De Mantenimiento <ul style="list-style-type: none"> Arrancadores Magnéticos y Variadores de Frecuencia Principios de Refrigeración Electricidad Básica Circuitos Lógicos Programables (PLC) 	12	37
Total de Personas Capacitadas	635	1,262

Evaluación, Auditorías y Capacitación de Proveedores

Evaluación

Todos nuestros proveedores son evaluados bimestralmente en los siguientes aspectos:

- Servicio al Cliente
- Tiempo de entrega de Cotizaciones
- Calidad del producto o servicio que presta
- Tiempo de entrega de pedidos
- Cumplimiento de lo acordado
- Cumplimiento de los estándares laborales del Pacto Mundial de las Naciones Unidas.

Adicionalmente, los proveedores de alimentos deben cumplir con la siguiente documentación actualizada, además de las evaluaciones y muestras periódicas que nuestro Departamento de Calidad realiza:

Locales	Internacionales
✓ Registro Sanitario	✓ Certificado de Origen
✓ Registro Público	✓ Certificado de Sanidad
✓ Licencia Comercial Tipo B	✓ Lista de Empaque
	✓ Certificación de AUSPA

Auditorías

Los proveedores de ingredientes, materias primas y empaques son auditados una vez al año por aseguramiento de calidad con formatos de auditoría de buenas prácticas de fabricación, sistemas de calidad (documentación) y HACCP. Si la evaluación no es satisfactoria, se le da un tiempo prudencial para que cumpla con los requisitos básicos de inocuidad alimentaria en sus instalaciones.

Después de cada auditoría se les envía un cuadro resumido de los hallazgos y mejoras con un plan de acción donde deben colocar las fechas de cumplimiento y acciones correctivas. Se hace una nueva auditoría, para verificar el cumplimiento y si no logra hacer los cambios, no se aprueba al proveedor.

Capacitación

En base a los hallazgos encontrados se hacen capacitaciones a los proveedores existentes una vez al año. Se les capacita en la correcta manipulación de alimentos e insumos utilizando para ello la Técnica HACCP¹ (Hazard Analysis and Critical Control Point).

Modalidad de Capacitación	2010		2011	
	# Personas	Horas	# Personas	Horas
Manejo de Alimentos	431	38	515	46

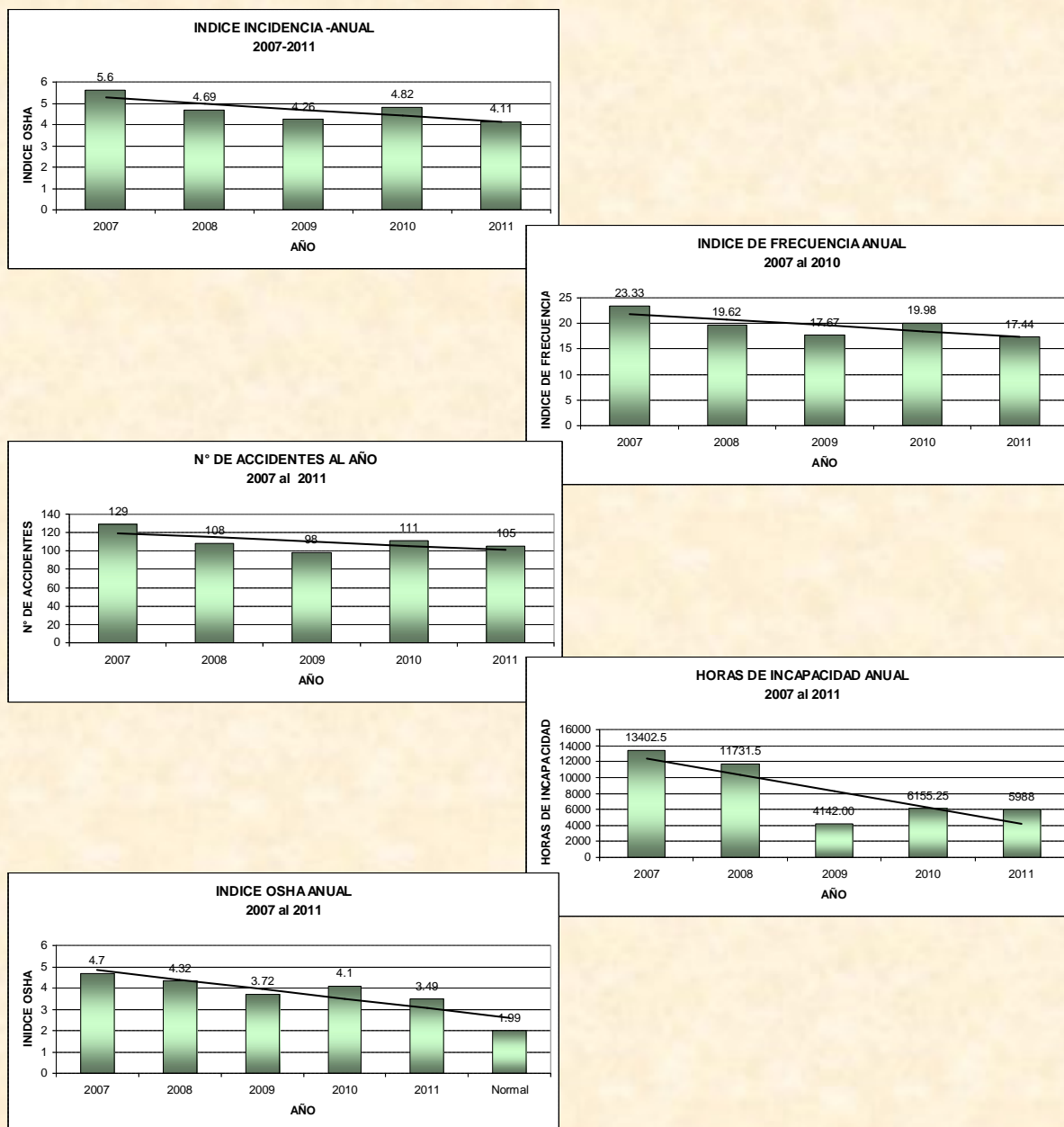
Salud Ocupacional

La Ley de Seguridad y Salud Ocupacionales de 1970 (Ley OSH) se aprobó para evitar que los empleados resultaran muertos o lesionados en el trabajo. Se creó la Administración de Seguridad y Salud Ocupacional (OSHA), que establece y hace cumplir las normas protectoras de la seguridad y la salud en el lugar de trabajo. La OSHA también brinda información, capacitación y asistencia a los empleadores y a

¹Sistema preventivo para garantizar la inocuidad de los alimentos, es decir que éstos no hagan daño..

los empleados. En las gráficas que siguen están las estadísticas de los Indicadores² de Accidentabilidad de la División de Alimentos.

Indicadores de Accidentabilidad de la División de Alimentos



²Índice de Incidencia: Expresa la cantidad de trabajadores siniestrados, en un periodo de un año, por cada 1,000 trabajadores expuestos.
Índice de Frecuencia: Expresa la cantidad de trabajadores siniestrados, en un periodo de un año, por cada 1,000,000 de horas trabajadas.
Índice de OSHA: Expresa la cantidad de trabajadores siniestrados, en un periodo de un año, por cada 200 horas trabajadas trabajadores expuestos.

Ferias de Salud

Adicional a la OSHA, el Grupo Melo está comprometido con la salud y celebra cada año Ferias de Salud para atender las necesidades médicas de los colaboradores, y se organizan a lo largo del país, donde el Grupo tiene sus instalaciones.

La asistencia a estas Ferias de Salud es totalmente voluntaria por parte de los trabajadores. Sin embargo, aquellos que trabajan en la División de Alimentos tienen que cumplir con los requisitos legales de Salud. Estas son nuestras estadísticas:

Grupo Melo: Ferias de Salud

Atenciones	Personas atendidas	
	2010	2011
Medicina general, toma de presión y control de peso	146	249
Optometría	59	0
Odontología	40	0
Laboratorio de glicemia	97	11
Vacunas (influenza, otras)	666	327
Ginecología (Palpación de mamas y PAP)	24	0
Densitometría ósea	17	0
Electrocardiogramas	22	40
Masajes terapéuticos	17	95
Charlas sobre prevención y autocuidado	60	150
Total de Personas Atendidas	1,148	872



Planes y Proyectos para el 2012

- La creación de la Universidad Corporativa como una herramienta importante en el desarrollo personal de los colaboradores y mejoramiento de su trayectoria en su lugar de trabajo.
- En los programas de capacitación haremos énfasis en el idioma inglés.
- Continuaremos con nuestras evaluaciones del desempeño y clima laboral.

AMBIENTE



Compromiso

Grupo Melo está claro en su compromiso de utilizar los recursos naturales de manera sostenible y garantizar que las futuras generaciones puedan aprovecharlos y disfrutarlos.

En nuestra estrategia por desarrollar un modelo de negocio sostenible que contribuya al cuidado del medio ambiente, seguimos imponiéndonos nuevos retos y desafíos que garanticen el uso racional y efectivo de lo que la naturaleza nos ofrece.

Es el compromiso de la dirección de nuestra empresa con los valores y políticas de preservación del medio ambiente.



Políticas

Grupo Melo para colaborar con la sostenibilidad de las actividades humanas, establecen esta Política ambiental basada en los siguientes **principios fundamentales**:

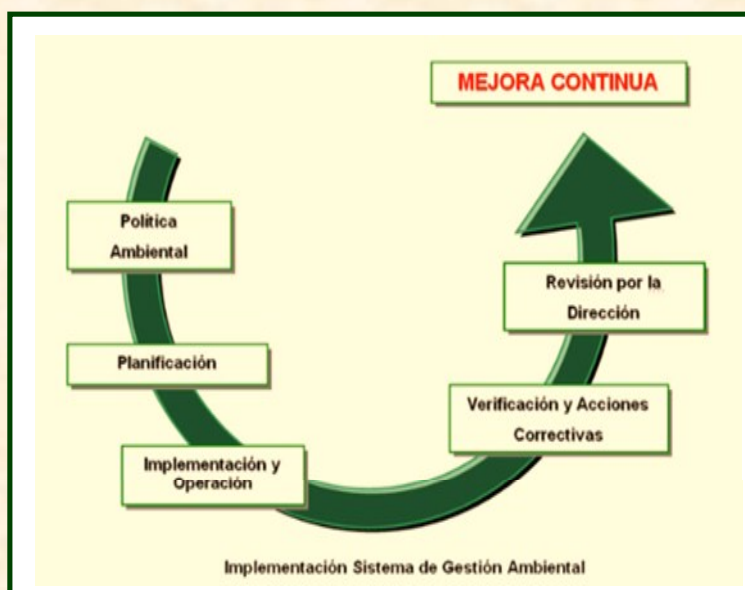
- Garantizar el cumplimiento de la legislación ambiental vigente, que le sea de aplicación por razón de actividad y ubicación geográfica, así como los requisitos que el Grupo Melo suscriba en acuerdos relacionados con sus aspectos ambientales.
- Buscar la excelencia ambiental y prevenir la contaminación, es decir, mitigar, minimizar y evitar, en la medida de lo posible, los impactos ambientales de nuestras actividades.

- Mantener abierto un canal de comunicación con las autoridades públicas, para informar y colaborar en situaciones de crisis y emergencia, y manifestar nuestra disposición permanente para colaborar con ellas.
- Potenciar el uso de energías renovables, la investigación y el desarrollo de tecnologías más limpias y eficientes.
- Capacitación continua a los colaboradores en técnicas para proteger el medio ambiente.
- Fomentar e incentivar entre los colaboradores una actitud de liderazgo en beneficio del medio ambiente.
- Exigir a los contratistas y proveedores la implementación de políticas ambientales coherentes con nuestros principios ambientales.
- Promover un grado de sensibilización y concienciación para la protección ambiental del entorno, mediante la formación interna, externa y la colaboración con las autoridades, instituciones y miembros de la sociedad civil.

Cuidar el ambiente es un gran compromiso para el Grupo Melo, es una inversión con un valor que trasciende en el tiempo.

Esta política es el elemento motor para la implementación y el perfeccionamiento del **Sistema de Gestión Ambiental** (SGA) en la empresa, permitiendo que su desarrollo ambiental sea mantenido y potencialmente mejorado.

El Sistema de Gestión Ambiental (SGA) es una de las partes de Gestión Global de una organización, usada para desarrollar e implementar la Política Ambiental y administrar sus aspectos ambientales. SGA incluye estructura organizacional, actividades de planificación, responsabilidades, prácticas, procedimientos, procesos y recursos.



Acciones

Producción con uso de Energía Limpia

Por más de 30 años proveemos de energía a las granjas y fincas de la División Alimentos –Producción en el área de Cerro Azul, Provincia de Panamá - por medio de un proceso mini-hidroeléctrico, el cual no solo cumple con los más altos estándares, sino que además cumple con la legislación ambiental y ha sido reconocido por la Autoridad Nacional del Medio Ambiente con un Premio a la Excelencia.

No solo proveemos de energía limpia a nuestro proceso, sino también durante la temporada de lluvias, le proveemos a la escuela y el centro de salud de la comunidad. Grupo Melo construyó ambas instalaciones.



Premios a la Excelencia

La Autoridad Nacional del Ambiente aprobó el informe de Auditoría Voluntaria al proceso Mini-Hidroeléctrico Cerro Azul y le otorgó un Certificado de Excelencia Ambiental a **Empresas Melo S. A.** ya que la instalación opera en pleno cumplimiento de la legislación ambiental vigente, de normas internacionales de referencia aceptadas por la ANAM.

En el año 2011 el Sindicato de Industriales de Panamá, durante el 7º Simposio de Producción Más Limpia, otorgó al Grupo Melo el Premio a la empresa con resultados exitoso en sistemas de producción más limpia mediante el Proyecto "Beneficios sociales, ambientales y económicos del uso eficiente de los recursos agua y energía en la Planta Procesadora de Aves de Juan Díaz" y "Proceso de Energía Limpia por proceso Mini-Hidroeléctrico Cerro Azul".



Estadísticas de la Generación Eléctrica de las Hidroeléctricas.

2010	2011
Generación Eléctrica 3,015 MHW	Generación Eléctrica 3,015 MHW
Reduce 1,335 toneladas de CO ² equivalente a reforestar 1.3 hectáreas en un año	Reduce 1,384 toneladas de CO ² equivalente a reforestar 1.33 hectáreas en un año

Uso racional de la Energía en las Instalaciones de Grupo Melo

En forma consistente con nuestro compromiso de utilizar los recursos naturales de manera sostenible, se ha implementado una política de uso racional de la Energía en todas las instalaciones y oficinas del Grupo, a saber:

Actividades de P+L Realizadas para utilizar eficientemente el recurso Energía	
<p>Apagar los equipos de oficina cuando no se estén utilizando.</p> <p>Campaña internas a través de correos electrónicos con mensajes que incentiven el ahorro de energía</p> <p>Apagar las luces al salir de la oficina.</p> <p>Realizar inspección al sistema eléctrico.</p> <p>Instalación de un compresor monotornillo que reemplaza a tres compresores recíprocos produciendo un importante ahorro de energía manteniendo la temperatura de ambiente y reduciendo el ruido en el área de trabajo.</p>	<p>Reducción del consumo de Energía del 0.27 a 0.25 KWH por pollo procesado. Esta reducción representa el 0.2% del consumo de luz anual.</p>

Manual Ambiental de Propietarios de Altos de Cerro Azul y Altos del María

Junto a los propietarios de Altos de Cerro Azul y la Autoridad Nacional del Ambiente, desarrollamos y aprobamos, el primer Manual Ambiental de un residencial de montaña, el cual establece las condiciones de uso, disfrute, cuidado y conservación de los suelos, aguas, flora y fauna silvestre, calidades estéticas y otros recursos del área.



Igualmente se inició la entrega de un manual similar a los propietarios de Altos del María.

Planta de Tratamiento

La Planta de Tratamiento de aguas servidas ubicada en Juan Díaz trata las aguas que provienen de la Cocina Central de la División de Restaurantes, de la Planta de Procesamiento de Aves y de la Planta de Valor Agregado de la División de Alimentos.

Lleva operando más de ocho años con los más altos estándares y cumpliendo con las disposiciones ambientales de la República de Panamá. Nos sentimos orgullosos de nuestra planta ayudando así a mitigar la contaminación.



Abono natural mejorador de suelos - Compostaje

La División Alimentos - Producción - en el área de Cerro Azul y la Mesa de San Martín - produce varias toneladas de gallinaza y pollinaza (excretas de las aves) que poseen un alto contenido relativo de nitrógeno, fósforo y potasio.



El Grupo Melo se ha planteado utilizar un proceso denominado "compostaje" para darle tratamiento a estos desechos cuya forma cruda provoca contaminación, al mismo tiempo que se produce de ellos un producto estable y beneficioso para el suelo y la comunidad. Es una solución para darle

tratamiento y vender el producto final que se denominará comercialmente ABONAT (abono natural) aprovechando así el mercado de productos orgánicos.

Por esta razón, durante los últimos dos años se desarrolla un proyecto escalonado por un monto de casi B/. 1,000,000 que contempla la construcción de una galera equipada con la maquinaria necesaria para compostar y envasar el producto final y

luego venderlo en nuestras tiendas. Se estima una producción aproximada anual de 14,670 toneladas de abono natural.

Bienestar de los Animales

Nuestro objetivo es el adecuado manejo de las aves en las fincas hasta la planta de sacrificio. Para ello se cuenta con personal capacitado de tal forma que las aves sean tratadas de forma compasiva, reduciendo su sufrimiento lo que repercute positivamente en la calidad del producto final.

Por ello absorbimos el concepto de bioseguridad que en su esencia es una norma en nuestras instalaciones para nuestros trabajadores. Bioseguridad son las medidas de control que se utilizan en nuestras fincas o granjas de manera que se mantengan las aves sanas- Se hace con la finalidad de reducir las posibilidades de desarrollo de una enfermedad infecciosa, ya sea a través de personas, animales, equipos o vehículos, en forma accidental o intencional.

Siguiendo esos lineamientos nuestras fincas están cerradas para evitar la entrada de animales. Solo entran las personas autorizadas quienes deben bañarse 3 veces y colocarse los overoles establecidos antes de entrar y pasar por las instalaciones. En cuanto a los vehículos, estos deben pasar a la entrada y salida por arcos de desinfección.



En las plantas de sacrificio se realiza la inspección de Animal Welfare (Bienestar de los Animales) todos los días por la supervisora de aseguramiento de calidad con su respectivo procedimiento mediante registros y puntajes.

Adicionalmente hacemos auditorías de Animal Welfare solicitadas por Mc Donald's y Wendy's que comienzan en la madrugada en la finca escogida, y se evalúa desde el momento de la recogida de los animales, dándole seguimiento hasta el sacrificio cerrando la auditoría en el formato establecido por estos clientes.

Técnica HACCP en la Producción de Alimentos

La producción de alimentos se realiza con los programas HACCP que es un sistema preventivo para garantizar la inocuidad de los alimentos mediante el análisis de los puntos críticos de control. Cuando éstos se identifican, se evalúan y previenen todos los riesgos físicos, químicos y biológicos a lo largo de todos los procesos de la cadena de suministro, estableciendo medidas preventivas y correctivas para su control para garantizar su calidad y seguridad.

Huevos Melo al Natural: Porque la naturaleza es sabia

De la mano con el ambiente llevamos a nuestros consumidores la calidad y nutrición de los huevos Melo en cada una de las presentaciones con su empaque elaborado 100% amigable con el medio ambiente.

Empaques 100% reciclable, es decir que pueden usarse como materia prima en

algún proceso papelerero, ya que están hechos con fibra vegetal, como lo es el papel periódico, papeles de oficina, directorios telefónicos y cartón liviano.

También son biodegradables en un 100%, es decir toman un lapso de 6 meses a un año en desintegrarse, sin contaminar la tierra o cualquier manto de agua, ya sea dulce o de mar.

Plantas de Procesamiento y Empaque

El trabajo que realizamos en estas plantas es vital para nuestro grupo, especialmente en el uso de los recursos naturales. En la tabla que sigue se indican los indicadores de dicho uso a través de los años:

Indicadores de las Plantas de Procesamiento y Empaque							
Área	Indicador	2006	2007	2008	2009	2010	2011
Energía Limpia Generación de Electricidad en las Hidroeléctricas propias (Sin Embalses)	MWH				2,596	3,015	3,250
Reducción del Consumo de Agua	Galones	105,668,391	107,297,000	104,766,972	101,518,601	101,036,264	102,821,711
Indicadores de Consumo de Agua en base a Informes PAMA - JD	Galones por pollo	6.26	6.22	5.92	5.56	5.19	5.24
Reciclaje de Aceite Se incorpora a la producción de alimentos para animales	Galones		550	1,100	66,703	97,265	103,375
Ahorro de Energía Eléctrica	KWM	5,434,335 5,001,785	5,212,098 4,779,338	5,209,426 4,774,725	5,162,563 4,732,530	4,809,000 4,431,000	4,397,400 4,397,400
Energía Eléctrica Planta de Juan Díaz	Kw/p	0.296	0.277	0.270	0.259	0.227	0.245
Disminución del nivel del ruido ambiental en la Planta de Juan Díaz	Decibeles	Diurno 1. 70.5 2. 61.5 3. 77.8 4. 72.2 Nocturno 1. 56.1 2. 50.5 3. 50.7 4. 57.5				Diurno 1. 57.1 2. 64.8 3. 60.9 4. 57.1 Nocturno 1. 50.7 2. 74.3 3. 61.3 4. 58.8	Diurno 1. 51.7 2. 73.7 3. 59.1 4. 57.9 Todos los puntos <60 dB Nocturno 1. 47.2 2. 54.6 3. 58.9 4. 41.7 Todos los puntos <50 dB
Capacitación Uso racional de energía eléctrica y agua Plantas de Juan Díaz y Río Abajo	Personas Capacitadas		Todo el personal de la Planta de Procesamiento de Aves Juan Díaz	Todo el Personal de nuevo ingreso de Juan Díaz	Todo el Personal de nuevo ingreso de Juan Díaz	Todo el Personal de nuevo ingreso de Juan Díaz	Todo el personal Empacadora de Río Abajo y Planta de Aves de Juan Díaz

Proyecto de Ahorro de Agua en la Planta de Procesamiento de Aves

El agua recurso vital para la vida requiere su uso adecuado y en forma eficiente y efectiva. Con este proyecto hemos logrado lo siguiente:

Proyecto de ahorro de agua en la Planta de Procesamiento de Aves	Logros
<p>Corrección de fugas de agua en el primer y segundo proceso.</p> <p>Realizar un plan de monitoreo periódico que permita verificar la no existencia de fugas de agua.</p> <p>Establecer un plan de mantenimiento preventivo/ predictivo para evitar fugas nuevas de agua.</p> <p>Reutilización del agua del Chiller al pre-chiller-monitoreo de este proceso.</p> <p>Colocación de dispositivos (pistolas) en las mangueras para mejor control en salida de agua.</p> <p>Establecer control y revisión periódica del funcionamiento óptimo de las pistolas de mangueras de agua.</p>	<p>Reducción del consumo de agua en 0.8 Galones/pollo procesado. Equivalente al 1% del consumo total anual en la Planta de Procesamiento de Aves.</p> <p>Aumento de pollos Procesados del 5% anual.</p> <p>Aumento de las libras producidas en un 4% anual.</p>

Proyectos Futuros

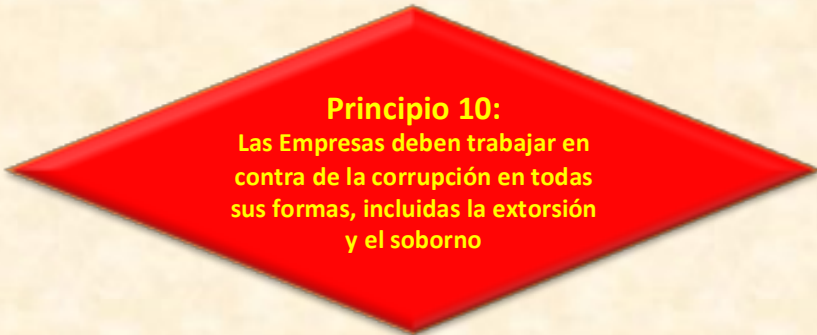
Proyecto de Energía Renovable

Grupo Melo, por medio del Grupo Corporativo y la Dirección de Estudio y Desarrollo, mantiene una constante búsqueda para brindar mejores servicios.

Por ello nuestra meta es seguir desarrollando proyectos de energía renovable, tales como

- La ampliación del proceso mini-hidroeléctrico
- Un proceso de energía eólica de nuestras fincas en Cerro Azul que ya se encuentran en estudios.

Anti Corrupción



Principio 10:
Las Empresas deben trabajar en
contra de la corrupción en todas
sus formas, incluidas la extorsión
y el soborno

Compromiso

En reunión ordinaria de la Junta Directiva de Grupo Melo, S.A. celebrada el 29 de diciembre de 2001, se aprobó una Declaración de Principios de Ética Corporativa, la cual si bien contempla un enfoque dentro de la interacción entre los mismos miembros de la organización, sí establece el deber de asumir una actitud responsable y honesta con todos aquellos con quienes se mantienen relaciones, entre los cuales debemos incluir a otras empresas privadas o profesionales, proveedores, instituciones del Estado, Municipios, Tribunales de Justicia y demás entes administrativos.

Es importante destacar que el Grupo Melo tiene por principio la **"No práctica"** de actos de corrupción, no sólo por un tema de ética empresarial sino también porque dentro de nuestras operaciones comerciales existen obligaciones de índole jurídicas en tal sentido.

Acciones

Grupo Melo ha firmado múltiples convenios con empresas provenientes de los Estados Unidos de América en donde una de sus cláusulas nos obliga a cumplir con el *United States Foreign Corrupt Practices Act (FCPA)*, el cual establece toda una serie de prácticas dirigidas a evitar la corrupción. El incumplimiento contractual de esta cláusula en estos contratos se convertiría de pleno derecho en una causal de terminación anticipada de los mismos, con la reparación de los daños a que haya lugar.

GOBIERNO CORPORATIVO

Grupo Melo, S.A. cuenta con cuatro comités permanentes y uno ocasional de la Junta Directiva, que son los siguientes:

COMITÉS
Auditoría
Finanzas
Compensación Ejecutiva Y Recursos Humanos
Gobernabilidad Y Estrategias
Especiales

Fiscalización y Tributación

Grupo Melo certifica la transparencia de sus actuaciones y transacciones mediante la implementación de estrictas políticas y procedimientos de contabilidad. A través de la Dirección de Asuntos Fiscales, Grupo Melo asegura el pago de los tributos nacionales y municipales a fin de contribuir de manera responsable a fortalecer la capacidad del Estado de generar bienestar al conjunto de la población.

Programa “Desarrollo de Valores”

El centro de capacitación de Grupo Melo realiza el Programa “Desarrollando valores”, cuyo objetivo es dar a conocer el código de ética de Grupo Melo y fomentar el respeto de los valores dentro de la organización para el desarrollo y crecimiento personal y laboral. Estas son las estadísticas:

Año	Tema	# Asistentes
2010	Capacitación en Valores	1,860
2011	Capacitación en Valores	2,800

Grupo Melo apreciaría mucho recibir cualquier retroalimentación que pueda tener sobre este Informe Social:

Teléfono: +507 323 6900

Fax +507 224-2311

Correo Electrónico: grupomelo@grupomelo.com.pa



Redactado y Diseñado por:

El Cedro Consultoría S. A

República de Panamá

Teléfono +507 209-8065

E-mail elcedro@advancedpa.com





CONFIANZA POR TRADICIÓN

www.grupomelo.com

