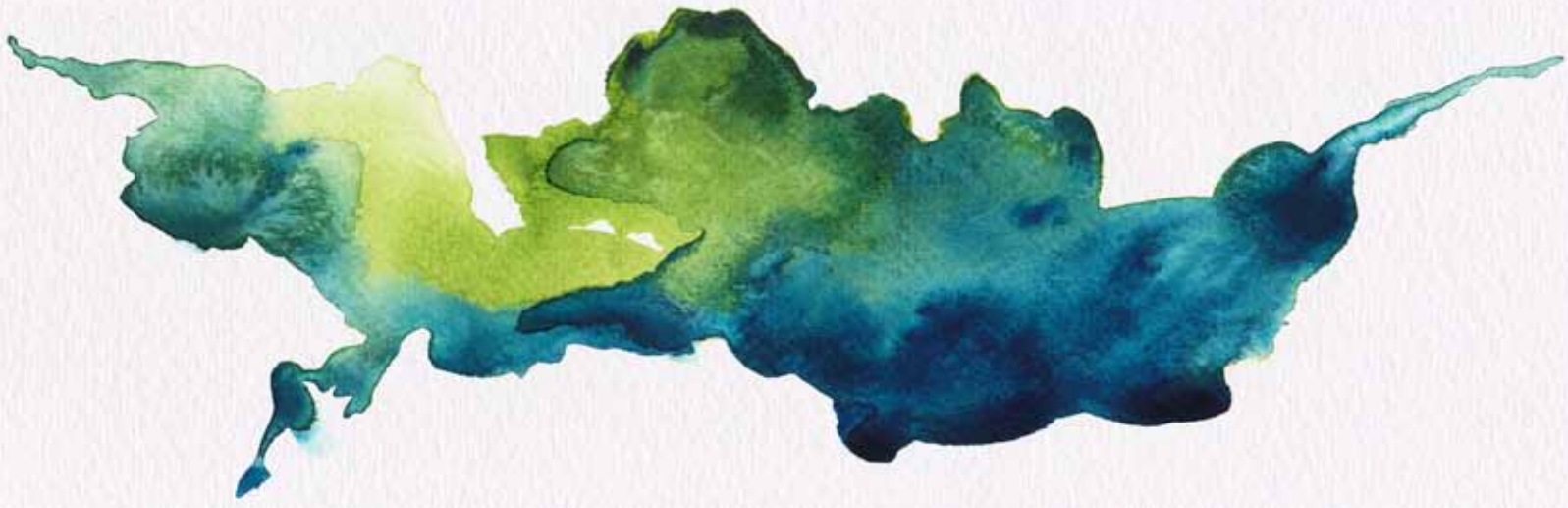


Reporte Social 2011



Acción Social Empresarial

Index





• Mensaje de la Dirección General	5
• Información Corporativa	7
• Alcance del Reporte de Sostenibilidad 2011	9
• Quehacer Económico	13
• Quehacer Medioambiental	18
• Quehacer Social	22
• Aportando a la RSC	25
• Nuevos Retos	26
• Comunicación al Progreso (COP) a los 10 Principios de El Pacto Mundial	29
• Indicadores GRI	34
• Carta de Verificación GRI	44
• Contacto	46



del Mensaje Director General

Mensaje del Director General



Apreciables lectoras (es):

Les saludo con gusto una vez más y, con el fin de comunicar nuestras acciones de manera transparente, ponemos a su disposición el **Reporte de Sostenibilidad 2011** de Promotora ACCSE, el cual está realizado bajo la metodología del Global Reporting Initiative (GRI) versión G3, y que de la misma forma incorpora nuestro avance de Comunicación sobre el Progreso a los 10 Principios de El Pacto Mundial de la ONU, un ejercicio fundamental en nuestra empresa, y que hemos realizado de manera continua en los últimos años.

2011 fue un año marcado por muchos cambios sociales, políticos y ambientales en nuestro país, las empresas se transforman para cambiar sus estrategias de negocio para continuar operando y encaminar sus planes a la sustentabilidad.

En ACCIÓN SOCIAL EMPRESARIAL (Promotora ACCSE, SA de CV), reafirmamos nuestra convicción y esfuerzos para impactar de forma positiva en todos los agentes con los que nos relacionamos y estamos conscientes de la necesidad de alinearse a la práctica de la responsabilidad social. Por lo anterior, ratificamos nuestro compromiso de apoyo continuo con El Pacto Mundial como una organización adherida activamente al mismo.

Gracias a nuestra experiencia en el tema, podemos vislumbrar a la RS como un ejercicio que está revolucionando la forma de entender los negocios en el mundo, también consideramos que es el momento oportuno de transformarse y fincar el desarrollo del negocio en principios básicos de ética, transparencia y fomento de la RSE.

Nuestro trabajo ha estado encaminado a promover el unir esfuerzos del sector lucrativo y no lucrativo de México, impulsando de manera profesional y estratégica proyectos, programas, campañas y mejores prácticas de responsabilidad social en las empresas y las organizaciones de la sociedad civil, ofreciendo la gama de servicios más completa y profesional del mercado, con nuestro trabajo de difusión a través de medios especializados como la Revista Ganar-Ganar, el programa radiofónico RED Empresarial, que se transmite a través de Grupo Radio Centro en su estación Radio RED, así como el portal solidario www.donarsindeseembolsar.org

Este documento tiene por objetivo transparentar la relación de ACCION SOCIAL EMPRESARIAL con sus distintos grupos de interés, así como informar de manera perspicaz las actividades más destacadas que realizamos cotidianamente en los ámbitos económico, social y medio ambiental con sus partes interesadas.

Agradezco de antemano a nuestros clientes, proveedores, colaboradores y a todos quienes hacen que Promotora ACCSE sea la empresa líder del sector, lo que sin duda es un compromiso para continuar ofreciendo el mejor servicio especializado para la Gestión de la RSE en las organizaciones empresariales de México.

Cordialmente,

MBA Klaus German Phinder
Director General
kgerman@accse.net



Información

Corporativa

Información Corporativa



**EMPRESA
SOCIALMENTE
RESPONSABLE**



ACCION SOCIAL EMPRESARIAL es una empresa de capital 100% mexicano, fundada en el año 2000, cumple 12 años de desarrollar exitosamente diferentes estrategias para implementar el sistema de Gestión de Responsabilidad Social en una gran cantidad de empresas que operan en México. Complementa y fortalece los servicios que ofrece, a través de modelos de mercadotecnia social y medios de comunicación especializados, para fomentar la cultura de la responsabilidad social, tales como la revista Ganar-Ganar, el programa radiofónico Red Empresarial y el portal solidario Donar sin Desembolsar, en donde se promueven las acciones de las empresas en alianza con organizaciones de la sociedad civil (OSC's).

Gracias al sistema organizado con el que opera Promotora ACCSE, hemos tenido la oportunidad de colaborar de manera eficaz con algunas de las más importantes empresas y organizaciones en el país. Promotora ACCSE cuenta con las áreas de Comunicación, Relaciones Públicas, Planeación Estratégica, Diseño, Postulaciones, Diagnósticos de Desarrollo Sustentable, así como Reportes de Sustentabilidad.

Su compromiso con la responsabilidad social corporativa le ha permitido a Promotora ACCSE ser merecedora del **Distintivo ESR** (*Empresa Socialmente Responsable*) **2007, 2008, 2009, 2010 y 2011**; para consolidar este esfuerzo, ACCION SOCIAL EMPRESARIAL está adherida al Global Compact de la ONU desde el 2005 y es Organizational Stakeholder del Global Reporting Initiative (GRI), lo que le permite elaborar y verificar, de manera independiente, los Informes de Sustentabilidad de empresas y organizaciones públicas y privadas alineados a esta Guía internacional.

Nuestra empresa trabaja apegada a sus **VALORES**, los cuales se enmarcan en:

- **Honestidad**
- **Lealtad**
- **Eficiencia**
- **Solidaridad**

An abstract artwork featuring a dense, chaotic splash of paint in various colors including blue, yellow, red, orange, and purple, set against a white background. The paint splatters are of various sizes and shapes, creating a dynamic and energetic visual effect.

Alcances^{del}

Reporte de Sustentabilidad

Alcances

del
Reporte de Sustentabilidad



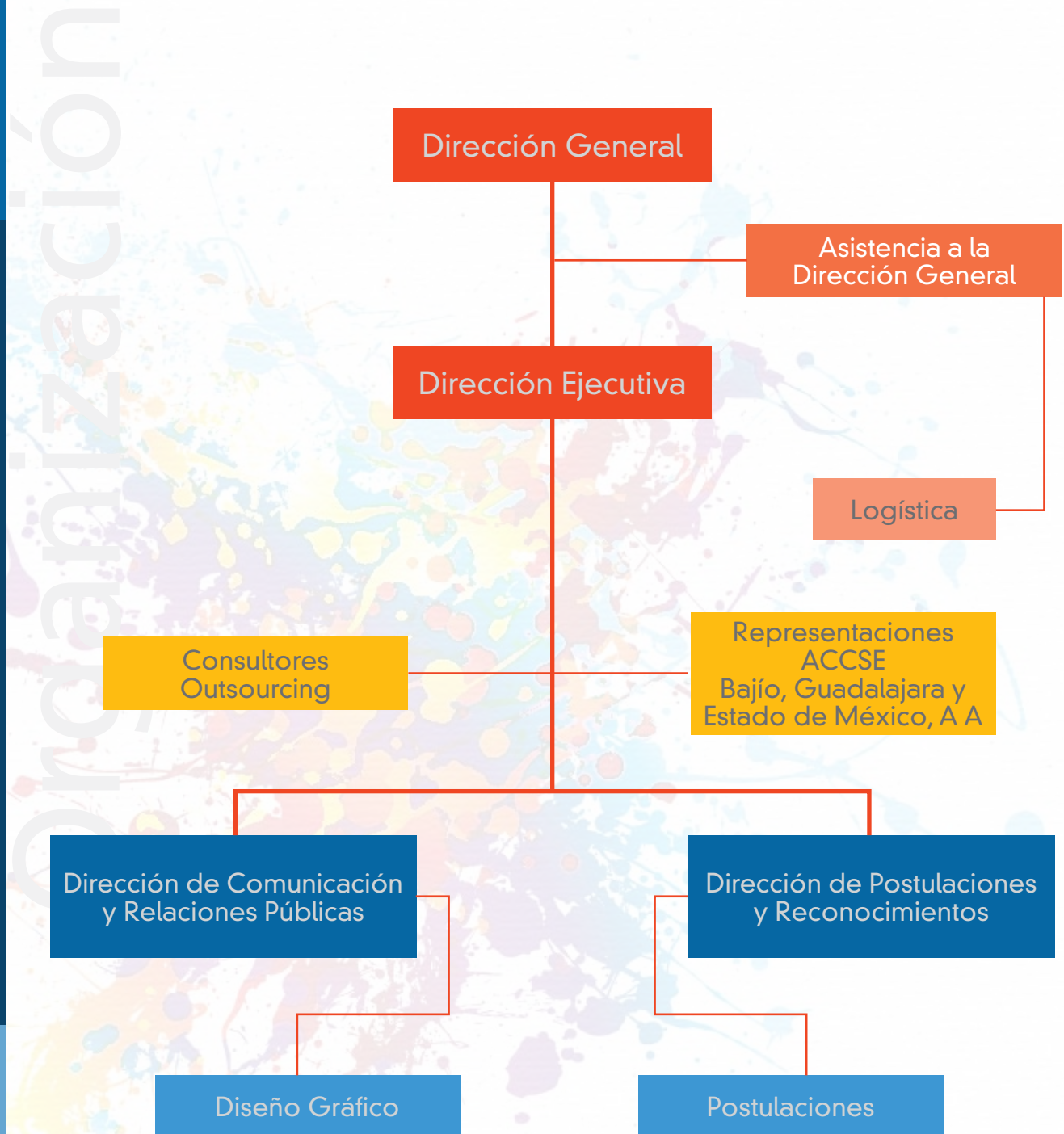
Ofrecer información oportuna a todos nuestros stakeholders en los temas que comprenden nuestro quehacer económico, social y ambiental es el objetivo de este Reporte de Sustentabilidad.

De la misma forma, el presente documento tiene el propósito de cumplir con el compromiso de informar sobre el progreso que hemos ejecutado en 2011 para la implementación y difusión de los 10 Principios de El Pacto Mundial, (CoP), en el cual participamos desde el año 2005.

Reafirmando el compromiso que tenemos con el trabajo que desempeñamos, este documento se basa en la Guía para la Elaboración de Memorias de Sostenibilidad del Global Reporting Initiative (GRI) G3.

Asimismo, los datos contenidos en el mismo han sido objeto de una verificación independiente por AuditaRSE, organizational stakeholder del GRI que funge como informante social para estos fines en México.

Organización



Promotora ACCSE ha identificado a sus grupos de interés en directos e indirectos

Grupos de interés

Internos	Externos
Colaboradores	Proveedores
Accionistas/socios	Competidores
	Entidades de gobierno
	Vecinos
	Generaciones futuras
	Familia de los colaboradores

Debido a las dimensiones de nuestra empresa, los únicos grupos de interés en los que se puede ejercer influencia concreta son los colaboradores y los accionistas, sin embargo, nuestra conducta con los grupos de interés externos estriba en valores éticos en los que se consideran criterios de responsabilidad social y desarrollo sustentable para relacionarnos con ellos.



Quehacer

Económico

Quehacer Económico

Independientemente de cumplir cabalmente con las obligaciones y compromisos que marcan las leyes mexicanas, desde su fundación, ACCION SOCIAL EMPRESARIAL se ha distinguido por operar bajo los lineamientos que marcan las principales instituciones avocadas a promover y generar las políticas de responsabilidad social, como la Organización de las Naciones Unidas, El Pacto Mundial, el Global Reporting Initiative y la Organización Internacional para la Estandarización.

Bajo esta premisa de responsabilidad social, nuestros valores están enmarcados los siguientes puntos:

- **Honestidad:** Basados en la rectitud, en Promotora ACCSE siempre buscamos que la relación con nuestros clientes sea integra, manejándonos con transparencia, compromiso y sensatez.
- **Lealtad:** Bajo las reglas que exigen las leyes de la fidelidad y las del honor, tenemos la obligación de ser recíprocos, de forma cabal, con la confianza que los clientes depositan en nosotros.
- **Eficiencia:** Tenemos la capacidad de disponer de distintas herramientas y profesionales experimentados, en cada una de las disciplinas que atendemos, para conseguir el efecto y los resultados deseados por cada uno de nuestros clientes, optimizando los recursos de la empresa.
- **Solidaridad:** Nuestros esfuerzos están enfocados al bienestar y al desarrollo colectivo, en busca del bien común para la empresa y los sectores sociales que se atienden.

En 2011 tuvimos oportunidad de brindar nuestros servicios a las siguientes empresas y organizaciones:

BBVA Bancomer	GNP Seguros	MAPFRE
MetLife	Grupo EUMEX	Casas GEO
Laboratorios Liomont	IMU	Marsh Mc Lennan Co.
Coeur Mines Ltd	INFONAVIT	SAE
Adecco	Mapfre	Grupo Sports World
Tribunal Superior de Justicia del D.F.		

ACCION SOCIAL EMPRESARIAL

es una empresa pequeña, cuya estructura básica está conformada por dos socios, quienes implementan y desarrollan las principales directrices que la organización ofrece a sus clientes o socios comerciales. De manera directa, tienen contratadas a dos personas a quienes se les brindan las prestaciones laborales que marca la Ley Federal del Trabajo, tales como Seguro Social, INFONAVIT y vacaciones.

De manera paralela, como empresa basada en el outsourcing, se contratan los servicios profesionales de personas físicas y/o morales, para cubrir distintas áreas especializadas que tienen por objetivo atender las necesidades de sus respectivos clientes.

Entre los proveedores, se busca y exigen los más altos estándares de calidad, así como experiencia y un verdadero compromiso social para con su entorno. En este sentido, es importante para la operación compartir con todos ellos un Código de Proveedores, en donde se plasman aspectos básicos y fundamentales de respeto y transparencia en nuestra forma de laborar, evitando el trabajo infantil y la discriminación en todas sus manifestaciones, como lo indica El Pacto Mundial en sus principios.

Regirse bajo los lineamientos de nuestro Código de Ética y Conducta, es una de las reglas más estrictas dentro de la empresa, con lo cual se busca hacer conciencia sobre la importancia de la Responsabilidad Social en el cumplimiento de las operaciones, así como exigir un mayor compromiso personal con esta filosofía empresarial.

En ACCION SOCIAL EMPRESARIAL estamos conscientes de la importancia que tiene el capital humano para el desarrollo del

país, además de participar de manera activa en el mejoramiento de la calidad de vida de nuestros colaboradores, por ello es que contamos con un programa permanente de desarrollo profesional, en el que se apoya la capacitación y superación constante del personal que conforma la plantilla de colaboradores.

Todos los especialistas, aún cuando son colaboradores que laboran de manera independiente a ACCION SOCIAL EMPRESARIAL, son Consultores Certificados por el Centro Mexicano para la Filantropía (CEMEFI) y constantemente asisten a distintos eventos de actualización en los diferentes temas sobre la RSC.

Estamos en busca permanentemente de que nuestra empresa se mantenga a la vanguardia, en México existe una sana competencia dentro del sector, y estamos comprometidos en ofrecer los mejores servicios especializados de la más alta calidad, garantizando a nuestros clientes un trabajo oportuno y profesional en la materia.



Certificado del Modelo de Equidad de Género (MEG2003)

Gracias a sus acciones en favor del personal, por contar con igualdad de oportunidades en acceso al trabajo, combatir el hostigamiento laboral y sexual, así como todo tipo de discriminación, el Instituto Nacional de las Mujeres nos otorgó esta certificación que nos llena de orgullo y compromiso, y con el que ratificamos nuestra labor por ser socialmente responsables.

Quehacer
Económico



Programa de Capacitación ACCSE 2011

En 2011 se invirtió una suma económica de 69,528.00 pesos en capacitación para los colaboradores de ACCION SOCIAL EMPRESARIAL, destacando en este año los siguientes cursos o programas:

Actividades de capacitación

AREA	INSTITUCION	ESPECIALIDAD	BENEFICIARIO
Dirección General	ES Global	GRI Certified Training Course	Klaus German Phinder
Dirección Ejecutiva	ES Global	GRI Certified Training Course	Eloy Rodríguez Alfonsín
Consultoría y Postulaciones	CEMEFI	GRI Certified Training Course	Karina Elizabeth Sánchez Aguilar
Consultoría y Postulaciones	Instituto Nacional de las Mujeres	Curso básico de Género	Beverly Velázquez Romero
Consultoría y Postulaciones	ES Global	GRI Certified Training Course	Beverly Velázquez Romero
Comunicación	ES Global	GRI Certified Training Course	José Alfredo López Navarrete





Quehacer

Medioambiental

Quehacer Medioambiental

Cuidado y Preservación del Medio Ambiente

Promotora ACCSE promueve entre sus grupos de interés el cuidado y la preservación del medio ambiente, respaldando el llamado de organizaciones de la sociedad civil, nacionales e internacionales como el CEMEFI y la ONU.

En ACCION SOCIAL EMPRESARIAL buscamos el uso racional de los recursos y para ello contamos con una Política de Medio Ambiente y Desarrollo Sustentable, donde la empresa conmina a sus colaboradores a realizar un uso eficiente de los recursos como la electricidad y el agua potable, así como el máximo aprovechamiento de los recursos materiales con que se disponen para las actividades de su operación.

Todos los que colaboran para ACCION SOCIAL EMPRESARIAL tienen la obligación permanente de hacer un uso eficiente de los materiales que se emplean cotidianamente, con acciones como:

- Reutilizar el papel de oficina;
- Disponer de los cartuchos de toner a empresas especializadas en su manejo;
- Manejar la separación de basura como una política permanente;
- Evitar al máximo el uso de materiales contaminantes;
- Hacer un uso eficiente de la energía eléctrica.

El Programa *Ponte las Pilas* se ha consolidado de manera excelente en varios comercios aledaños a las oficinas corporativas de la empresa, así como en las escuelas primarias de los hijos de varios colaboradores, quienes en conjunto pudieron enviar a confinamiento poco más de 220 kilogramos de estos peligrosos materiales.

El trabajo en equipo tiene la finalidad de recolectar pilas y baterías usadas, cuyo principal resultado es evitar que se tiren en calles y depósitos de basura. De forma paralela, se realizan acciones de concientización sobre lo peligroso y contaminantes que son estos productos para el agua y el medio ambiente, a través de la elaboración y distribución de carteles.



En este sentido, destacamos el apoyo que recibimos de Laboratorios Liomont, SA de CV, uno de los clientes de ACCIÓN SOCIAL EMPRESARIAL, quienes reciben los materiales y los envían a su confinamiento.

Reconocemos en Liomont a una empresa comprometida con el cuidado del medio ambiente y nos llena de mucho orgullo formar parte de su gran equipo de trabajo.



Cada uno de los colaboradores tiene el hábito del ahorro y cuidado del papel, pues se ha hecho hincapié en la necesidad de usar y reutilizar los materiales en que se pueda aplicar esta acción, como lo es el papel bond. Así, en 2011 el consumo de este insumo se mantuvo muy similar a la que se tuvo un año anterior, como lo muestra la siguiente tabla:

Consumo de papel 2010 vs 2011

PRODUCTO	CANTIDAD	
	2010	2011
Hojas bond	4.5 CAJAS con 10 paquetes de 500 hojas c/u	5 CAJAS con 10 paquetes de 500 hojas c/u
Papel Higiénico	3 CAJAS	4
Toallas de papel	4 CAJAS	5

Energía eléctrica

Nuestro consumo de energía eléctrica en el año 2011 fue de 4,992 kwh, lo cual representa una emisión indirecta de gases de efecto invernadero correspondiente a 2.57 toneladas de CO2 equivalente.

Como parte de nuestra filosofía, impulsamos una comunicación que promueva el cuidado y preservación del medio ambiente, del beneficio de reciclar materiales, de utilizar adecuadamente el agua potable, utilizando de manera eficaz y oportuna los medios de comunicación propios y con los que tenemos alianzas.

Como empresa especializada en temas de Responsabilidad Social Corporativa, cada consultor tiene como objetivo apoyar a sus clientes en el diseño e implementación de nuevas estrategias e inversiones que mitiguen sus emisiones de gases con efecto invernadero, disminuyan sus consumos de energía eléctrica y manejen adecuadamente sus residuos peligrosos y basura, con lo que se hace un círculo virtuoso en donde todos tenemos el compromiso de llevar estas acciones a la práctica.

Realizamos campañas permanentes para el uso eficiente de los materiales al interior de la organización. Utilizamos papeles reciclados para la elaboración de la papelería, así como en los Reportes de Sostenibilidad que se imprimen para nuestros distintos clientes, cuidamos que al imprimir se empleen tintas con base vegetal que no dañan el medio ambiente.

Tenemos el compromiso de coadyuvar a la protección del entorno en donde operamos y procuramos que nuestros grupos de interés se sumen a esta labor por alcanzar un mundo sustentable.





Quehacer

Social

Quehacer Social

ACCION SOCIAL EMPRESARIAL, acorde con su **Misión**, nuestra empresa genera *alianzas ganar – ganar entre la iniciativa privada y la sociedad civil organizada, fortaleciendo la imagen institucional, las relaciones públicas y las estrategias de comunicación de los agentes relacionados, contribuyendo al desarrollo de la sociedad mexicana.*

Durante 11 años de trabajo, en ACCSE hemos apoyado a diversas empresas y organizaciones del país en la implementación de la responsabilidad social, como parte de su estrategia de negocio, para impulsarlos en la obtención de algunos reconocimientos y distintivos sociales sobre el tema, pero sobre todo, para contribuir con la sociedad y el país a promover mejores condiciones de vida para las futuras generaciones.

Estamos conscientes de que nuestra sociedad padece de muchos problemas que afectan la calidad de vida de quienes vivimos en México. Corrupción, inseguridad y falta de valores éticos, son algunos de los múltiples problemas que nos aquejan desde hace varios años, que vemos todos los días y que no dejan de estar presentes en la gran mayoría de los medios de comunicación, como temas centrales de lo que padecemos.

Desde hace 11 años, en ACCION SOCIAL EMPRESARIAL creemos en la necesidad de aportar experiencia y conocimiento para el cambio de mentalidad que requerimos en nuestro afán por salir adelante y transformarnos en el motor de cambio que requiere nuestra nación.

En ACCSE estamos comprometidos con la excelencia y la transparencia de cada una de las actividades que desempeñamos en conjunto con nuestros grupos de interés, transparencia con la que actuamos y en la que sentamos nuestras bases de trabajo. Por ello, desde nuestros inicios trabajamos adheridos a diversos organismos, nacionales e internacionales, que promueven los principios de la responsabilidad social y nos ponen a la vanguardia en cada uno de estos temas.

Desde hace 5 años compartimos experiencias con la Organización de las Naciones Unidas (ONU), El Pacto Mundial y el Global Reporting Initiative; desde los inicios de ACCION SOCIAL EMPRESARIAL trabajamos de la mano del Centro Mexicano para la Filantropía (CEMEFI), quien nos facilita capacitación, asesoría y orientación en ejercicio de la responsabilidad social.



Durante el periodo que reportamos, participamos en distintos foros y eventos de RSC, como el Congreso Internacional de RSE, celebrado en el mes de junio de 2012 en la ciudad de México, siempre encaminados a cumplir con nuestra **Visión**, que es *Ser la empresa líder en la generación, desarrollo y aplicación de alianzas estratégicas, facilitando al empresariado mexicano herramientas eficaces para comunicar su inversión social en los sectores que apoya, aprovechando nuestros medios especializados.*

A continuación mencionamos algunos otros eventos en donde estuvimos presentes:

EVENTO	ORGANIZADOR	FECHA
IV Encuentro Latinoamericano de Empresas Socialmente Responsables	Cemefi, Aliarse por México	28 al 30 Marzo 2011
2do. Encuentro Nacional de Socios de la Filantropía "Tras El Fondo"	Movimiento Activo de Jóvenes Comprometidos por la Calidad, AC, Fundación MAJOCCA	20 y 21 Junio 2011
Seminario Internacional de RSE	Cemefi, Unirse por Jalisco	26 y 27 Septiembre 2011
La Magia de la Responsabilidad Social Empresarial	Tecnológico de Monterrey	27 Octubre 2011
Congreso Internacional de RSE	Universidad de Barcelona	Septiembre de 2011

ACCION SOCIALEMPRESARIAL

cuenta con una gran experiencia en la promoción, diseño y ejecución de la RSE en México. Desde el año 2005, en que se presentó en México la oficina de El Pacto Mundial de la ONU, promovemos el cumplimiento de los 10 Principios que enmarcan el respeto a los Derechos Humanos, los Estándares Laborales, el Medio Ambiente y la Anticorrupción. Puntualmente, desde el año 2006, presentamos nuestra Comunicación sobre el Progreso (COP), donde damos testimonio de las acciones emprendidas y del cumplimiento en cada principio.

Nuestra empresa forma parte del grupo de *Stakeholders* del Global Reporting Initiative (GRI), con el propósito de estar siempre a la vanguardia y estar en condiciones de atender positivamente las expectativas de nuestros clientes en la elaboración de sus Reportes

Sociales o de Sostenibilidad. Hoy contamos con la preferencia de firmas como BBV Bancomer México, INFONATIV, Gas Natural, Mapfre, Laboratorios Liomont, MetLife, Mercer & Marsh, entre muchas otras firmas, que nos distinguen con su preferencia.

De igual forma, nuestro compromiso con el desarrollo social va de la mano de la operación de ACCION SOCIAL EMPRESARIAL. Colaboramos con distintas Organizaciones de la Sociedad Civil, promoviendo hacer alianzas y contrapartes con las empresas para la conjunción de esfuerzos que benefician a los sectores vulnerables de la sociedad mexicana.

En este aspecto, mantenemos nuestro compromiso de ofrecer algunos servicios gratuitos para la consolidación de sus estrategias de difusión y comunicación, además de generar algunos donativos

económicos y en especie para su desarrollo. Entre las organizaciones que apoyamos durante 2011 está la *Asociación Cultural Internacional, AC*, y el Centro Mexicano para la Filantropía, AC, con donativos económicos.

También se trabaja con el portal solidario Donar sin Desembolsar (www.donarsindeseembolsar.org), a través del cual se realizan campañas de mercadotecnia social con recaudación de fondos, para Organizaciones de la Sociedad Civil, mediante las cuales los visitantes con un click, en alguna de las diversas campañas, pueden contribuir a la causa sin desembolsar un costo económico.

Por medio del portal se donan mensualmente unos 10 mil pesos mensualmente a diversas organizaciones. A 2011 se tienen registrados poco más de 2 mil seguidores del sitio en Facebook.



Aportando a la RSC

Nuestra Visión apunta a *Ser la empresa líder en la generación, desarrollo y aplicación de alianzas estratégicas, facilitando al empresariado mexicano herramientas eficaces para comunicar su inversión social en los sectores que apoya...* por esta razón, tenemos una labor enfocada a la difusión de éstas tareas a través de Medios de Comunicación Especializados, los cuales son ampliamente reconocidos en el ámbito de la filantropía y la responsabilidad social corporativa de nuestro país.

Contamos con *Ganar-Ganar, Revista Especializada en Responsabilidad Social Corporativa y Sustentabilidad*, que desde hace más de 9 años se mantiene como líder informativo de lo que hacen las empresas y las Organizaciones de la Sociedad Civil en materia de Responsabilidad Social, plasmando casos prácticos y objetivos, así como materiales editoriales que son herramientas para el ejercicio de la RSE.

De igual forma, se continúa trabajando la edición y la distribución de publicaciones especializadas en la RSE, donde se atienden estudios científicos y experiencias metodológicas que promueven el ejercicio de esta disciplina empresarial.

La promoción de la RSE se continua realizando a través de la participación de los directivos de ACCION SOCIAL EMPRESARIAL en distintos eventos, donde se hace una promoción de esta disciplina como sistema de gestión en los negocios. En el periodo que se reporta, se asistió a diferentes foros y congresos, como conferencistas o expositores, siempre con el objetivo de fomentar la práctica de la responsabilidad social.

Así, durante 2011 se trabajó con el Congreso Internacional de Responsabilidad Social Corporativa, en donde fuimos parte del staff organizador, sugiriendo temas y conferencistas de primer nivel.

Quehacer Social

En este periodo, también se participó en 45 emisiones del programa radiofónico de RED Empresarial, que se transmite a través de la frecuencia de 88.1 de Radio RED. Durante el año 2011 se invitaron a 39 expertos en temas de RSE, tanto de empresas como organizaciones de la sociedad civil, para que hablaran del tema.



Nuevos Retos

Con más de 11 años de trabajo, en ACCION SOCIAL EMPRESARIAL hemos podido apoyar las acciones de muchas empresas y OSC en el desarrollo e implementación de la gestión de la responsabilidad, como parte de la estrategia de desarrollo de éstas.

Reiteramos nuestro compromiso con la responsabilidad social, en donde directivos y colaboradores de ACCION SOCIAL EMPRESARIAL estamos convencidos que este camino nos llevará a formar una sociedad más equitativa en el futuro.

A pesar de que año con año hay más empresas comprometidas con la RSE, estamos ciertos de que no debemos disminuir los esfuerzos para atender las crecientes necesidades de nuestro país, en donde la educación, la salud y la prevención de la contaminación, son temas fundamentales que no se deben dejar de lado.



Asociaciones a las que pertenecemos

- Asociación Mexicana de Agencias de Publicidad - AMAP
- Organizational Stakeholder del GRI
- Centro Mexicano para la Filantropía - CEMEFI
- Pacto Mundial de la ONU (Organización de las Naciones Unidas)
- Miembro de la Red Latinoamericana de Consultores en Responsabilidad Social

Reconocimientos Obtenidos

- Distintivo ESR (Empresa Socialmente Responsable) desde 2007
- Certificación en el Modelo de Equidad de Género (MEG 2003)
- Adheridos a El Pacto Mundial de la ONU desde el año 2005
- Primera empresa mexicana miembro de la Organización de Stakeholders del Global Reporting Initiative (GRI)
- 5º lugar en el ranking de las 50 Mejores empresas de Consultoría más importantes en México, por la revista Consultoría, ed. 2011.





Comunicación^{al}

Progreso (COP) a los 10 Principio
de El Pacto Mundial

DERECHOS HUMANOS

Principio 1.

Las empresas deben apoyar y respetar la protección de los Derechos Humanos proclamados internacionalmente.

Principio 2.

Asegurarse de no actuar como cómplices de violaciones de los Derechos Humanos.

CUMPLIMIENTO:

La difusión del respeto a nuestros semejantes, sean colaboradores, clientes o proveedores, es un trabajo constante y permanente, lo practicamos con base en los principios emanados de ésta Declaración Universal, así como el propio Código de Ética y Conducta que ACCION SOCIAL EMPRESARIAL tiene implementado.

Los colaboradores están conscientes, y tienen la obligación de denunciar cualquier actitud o acto que vaya en contra de estos Principios, además de apoyar a las acciones de difusión y ejercicio en sus núcleos sociales.

CONDICIONES LABORALES

Principio 3.

Se pide a las empresas que apoyen la libertad de asociación y el reconocimiento del derecho a la negociación colectiva.

Principio 4.

Que promuevan la eliminación de todas las formas de trabajo forzoso y obligatorio.

Principio 5.

Que promueven la abolición del trabajo infantil.

Principio 6.

Que promuevan la eliminación de la discriminación respecto del empleo y la ocupación.

CUMPLIMIENTO:

Es parte fundamental de la operación de ACCION SOCIAL EMPRESARIAL compartir con colaboradores, proveedores y clientes nuestro Código de Ética, en el se describe el compromiso de la empresa por brindar un ambiente de trabajo diverso e incluyente, libre de cualquier forma de discriminación física o mental por razones de raza, color, religión, sexo, orientación sexual, edad, origen nacional, estado civil o discapacidad.

La difusión permanente es esencial, pues a través este documento, ACCION SOCIAL EMPRESARIAL rechaza y sanciona, conforme a la legislación vigente, el uso de castigos corporales, coerción mental, física y abusos verbales por parte de cualquier jefe inmediato superior a sus colaboradores, al mismo tiempo que entre los colaboradores entre sí, previo aviso a las autoridades de la empresa u oficiales competentes.

Es importante mencionar que por medio de nuestra Política de Inclusión Social, se lleva una autorregulación basada en el respeto de la diversidad humana y en la inclusión social que oriente, vigile e incentive, el empleo de cualquier persona dentro de la compañía sin distingo de género, raza, discapacidad, religión, color de piel y preferencia sexual, siempre que se cumpla con las aptitudes necesarias para el puesto y sea mayor de edad.

Otra actividad que se realiza de manera permanente en Promotora ACCSE, son acciones de divulgación de los temas que integran a la Responsabilidad Social Corporativa, como la propia Declaración Universal de los Derechos Humanos, los beneficios de ejercer acciones basadas en el Desarrollo Sustentable y apoyar las acciones de desarrollo comunitario de las zonas geográficas en donde estamos operando.

Difundimos temas muy importantes para el mejoramiento social, a través de alianzas con medios de comunicación, buscando de manera óptima que las empresas se involucren cada vez más en el trabajo que llevan a cabo diversas organizaciones de la sociedad civil, y que están comprometidas con el desarrollo de los sectores que atienden.

MEDIO AMBIENTE

Principio 7.

Las empresas deben apoyar la aplicación de un criterio de precaución respecto de los problemas ambientales.

Principio 8.

Adoptar iniciativas para promover una mayor responsabilidad ambiental; y

Principio 9.

Alentar el desarrollo y la difusión de tecnologías inocuas para el medio ambiente.

CUMPLIMIENTO:

La preservación y cuidado del medio ambiente, son actividades cotidianas para quienes colaboramos en ACCION SOCIAL EMPRESARIAL. Para ello tenemos una campaña interna de difusión sobre los beneficios del ahorro de energía, el reciclado de papel, la disminución del consumo de agua y de papel, y la separación de basura.

En los medios de comunicación propios con que se cuentan y con los que se tienen alianzas, procuramos reforzar los mensajes sobre la importancia de cuidar y preservar el medio ambiente; de los beneficios de reciclar materiales; del por qué debemos cuidar y hacer un buen uso del agua potable, además de implementar en las empresas sistemas de captación y reúso de agua; el confinamiento profesional de residuos peligrosos, entre otros temas de gran interés para contribuir al mejoramiento del medio ambiente.

Cabe mencionar que como consultores en materia de Responsabilidad Social Corporativa, acompañamos a cada uno de nuestros clientes para diseñar nuevas estrategias e inversiones que mitiguen sus emisiones de gases con efecto invernadero, disminuyan sus consumos de energía eléctrica y manejen adecuadamente sus residuos peligrosos y basura.

COMBATE A LA CORRUPCIÓN

Principio 10.

Las empresas deben actuar contra todas las formas de corrupción, incluyendo la extorsión y el soborno.

CUMPLIMIENTO:

Uno de los temas más importantes con los que se trabaja en ACCION SOCIAL EMPRESARIAL, es el combate a la corrupción, la extorsión y el soborno, se realiza mediante el ejercicio de las buenas prácticas que nuestro Código de Ética y Conducta concentra.

Para ello, se tienen los siguientes apartados:

- Conflicto de intereses
- Obsequios y Entretenimiento
- Lavado de Dinero
- Confidencialidad
- Reporte de casos ilícitos o no Éticos

También hemos diseñado e implementado Políticas y Procedimientos para los colaboradores de ACCION SOCIAL EMPRESARIAL, como la Política de Conflicto de Intereses, que establece un esquema de autorregulación integral a través del cual se norme, supervise y sancione la conducta de cada uno de los miembros de la empresa.

En este sentido, tenemos vigentes los siguientes mecanismos:

- Procedimiento para Declaración e Identificación de Conflicto de Interés
- Procedimiento para Sancionar o Deslindar Conflictos de Interés No Declarados.

Con este conjunto de acciones, que día a día se están renovando, promoviendo y vigilando, ACCION SOCIAL EMPRESARIAL se compromete con los lineamientos de El Pacto Mundial, teniendo la convicción de que es el camino en el que sumando esfuerzos se puede alcanzar un mejor nivel de vida, en todos los sentidos.



Indicadores

GRI

1. Estrategia y análisis

1.1 Declaración del máximo responsable de la toma de decisiones de la organización	5
1.2 Descripción de los principales impactos, riesgos y oportunidades.	7, 26

2. Perfil de la organización

2.1 Nombre de la organización.	Portada
2.2 Principales marcas, productos y/o servicios.	7, 13
2.3 Estructura operativa de la organización.	10
2.4 Localización de la sede principal de la organización.	46
2.5 Número de países en los que opera la organización.	7
2.6 Naturaleza de la propiedad y forma jurídica.	7
2.7 Mercados servidos	13
2.8 Dimensiones de la organización informante, incluido:	
• Número de empleados	10, 14
• Ventas netas	8, 9
• Capitalización total, desglosada en términos de deuda y patrimonio neto	N/D
• Cantidad de productos o servicios prestados	10, 14
2.9 Cambios significativos durante el periodo cubierto por la memoria en el tamaño, estructura y propiedad de la organización, incluidos	N/A
• La localización de las actividades o cambios producidos en las mismas, aperturas, cierres y ampliación de instalaciones; y	
• Cambios en la estructura del capital social y de otros tipos de capital, mantenimiento del mismo y operaciones de modificación del capital (para organizaciones del sector privado)	
2.10 Premios y distinciones recibidos durante el periodo informativo.	27

3. Parámetros de la memoria

Perfil de la memoria	
3.1 Periodo cubierto por la información contenida en la memoria	2011
3.2 Fecha de la memoria anterior más reciente (si la hubiere).	2010
3.3 Ciclo de presentación de memorias (anual, bienal, etc.)	Anual
3.4 Punto de contacto para cuestiones relativas a la memoria o su contenido	46
Alcance y cobertura de la memoria	
3.5 Proceso de definición del contenido de la memoria, incluido:	
• Determinación de la materialidad	11, 14, 26
• Prioridad de los aspectos incluidos en la memoria	9
• Identificación de los grupos de interés que la organización prevé que utilicen la memoria	11
3.6 Cobertura de la memoria	2011
3.7 Indicar la existencia de limitaciones del alcance o cobertura de la memoria.	Las limitaciones para la elaboración de la presente memoria estriban en la imposibilidad de documentar de forma particular diversos consumos por estar ubicados en un condominio de oficinas compartido por varias compañías.
3.8 La base para incluir información en el caso de negocios conjuntos	N/A
3.9 Técnicas de medición de datos y bases para realizar los cálculos	En cada dato se menciona la fuente de la información.

3.10 Descripción del efecto que pueda tener la reexpresión de información perteneciente a memorias anteriores,	No hay reexpresión de cifras ni datos.
3.11 Cambios significativos relativos a periodos anteriores en el alcance, la cobertura o los métodos de valoración aplicados en la memoria. Índice del contenido del GRI	N/A
3.12 Tabla que indica la localización de los Contenidos básicos en la memoria.	34
Verificación	
3.13 Política y práctica actual en relación con la solicitud de verificación externa de la memoria.	44
4. Gobierno, compromisos y participación de los grupos de interés.	
Gobierno	
4.1 La estructura de gobierno de la organización,	10
4.2 Ha de indicarse si el presidente del máximo órgano de gobierno ocupa también un cargo ejecutivo	N/A
4.3 En aquellas organizaciones que tengan estructura directiva unitaria, se indicará el número de miembros del máximo órgano de gobierno que sean independientes o no ejecutivos	N/A
4.4 Mecanismos de los accionistas y empleados para comunicar recomendaciones o indicaciones al máximo órgano de gobierno.	N/A
4.5 Vínculo entre la retribución de los miembros del máximo órgano de gobierno, altos directivos y ejecutivos (incluidos los acuerdos de abandono del cargo) y el desempeño de la organización (incluido su desempeño social y ambiental).	N/A
4.6 Procedimientos implantados para evitar conflictos de intereses en el máximo órgano de gobierno.	N/A
4.7 Procedimiento de determinación de la capacitación y experiencia exigible a los miembros del máximo órgano de gobierno para poder guiar la estrategia de la organización en los aspectos sociales, ambientales y económicos.	N/A
4.8 Declaraciones de misión y valores desarrolladas internamente, códigos de conducta y principios relevantes para el desempeño económico, ambiental y social, y el estado de su implementación	N/A
4.9 Procedimientos del máximo órgano de gobierno para supervisar la identificación y gestión, por parte de la organización, del desempeño económico, ambiental y social, incluidos riesgos y oportunidades relacionadas, así como la adherencia o cumplimiento de los estándares acordados a nivel internacional, códigos de conducta y principios.	N/A
4.10 Procedimientos para evaluar el desempeño propio del máximo órgano de gobierno, en especial con respecto al desempeño económico, ambiental y social. Compromisos con iniciativas externas	N/A

Compromisos con iniciativas externas

4.11 Descripción de cómo la organización ha adoptado un planteamiento o principio de precaución.	N/D
4.12 Principios o programas sociales, ambientales y económicos desarrollados externamente, así como cualquier otra iniciativa que la organización suscriba o apruebe.	15-26
4.13 Principales asociaciones a las que pertenezca (tales como asociaciones sectoriales) y/o entes nacionales e internacionales a las que la organización apoya	27

Participación de los Grupos de Interés

4.14 Relación de grupos de interés que la organización ha incluido.	N/D
4.15 Base para la identificación y selección de grupos de interés con los que la organización se compromete.	N/D
4.16 Enfoques adoptados para la inclusión de los grupos de interés, incluidas la frecuencia de su participación por tipos y categoría de grupos de interés.	N/D
4.17 Principales preocupaciones y aspectos de interés que hayan surgido a través de la participación de los grupos de interés y la forma en la que ha respondido la organización a los mismos en la elaboración de la memoria.	N/D

5. Enfoque de gestión e Indicadores de desempeño

Dimensión económica

Indicadores del desempeño económico

Aspecto: Desempeño Económico

PRIN EC1 Valor económico directo generado y distribuido, incluyendo ingresos, costes de explotación, retribución a empleados, donaciones y otras inversiones en la comunidad, beneficios no distribuidos y pagos a proveedores de capital y a gobiernos.	13
PRIN EC2 Consecuencias financieras y otros riesgos y oportunidades para las actividades de la organización debido al cambio climático.	N/D
PRIN EC3 Cobertura de las obligaciones de la organización debidas a programas de beneficios sociales	14
PRIN EC4 Ayudas financieras significativas recibidas de gobiernos.	N/A

Aspecto: Presencia en el Mercado

ADIC EC5 Rango de las relaciones entre el salario inicial estándar y el salario mínimo local en lugares donde se desarrollen operaciones significativas.	N/D
--	-----

PRIN EC6 Política, prácticas y proporción de gasto correspondiente a proveedores locales en lugares donde se desarrollen operaciones significativas.	N/D
PRIN EC7 Procedimientos para la contratación local y proporción de altos directivos procedentes de la comunidad local en lugares donde se desarrollen operaciones significativas.	N/D
Aspecto: Impactos Económicos Indirectos	
PRIN EC8 Desarrollo e impacto de las inversiones en infraestructuras y los servicios prestados principalmente para el beneficio público mediante compromisos comerciales, pro bono, o en especie.	N/A
ADIC EC9 Entendimiento y descripción de los impactos económicos indirectos significativos, incluyendo el alcance de dichos impactos.	13-14
Dimensión ambiental	
Indicadores del desempeño ambiental	
Aspecto: Materiales	
PRIN EN1 Materiales utilizados, por peso o volumen.	19
PRIN EN2 Porcentaje de los materiales utilizados que son materiales valorizados.	N/D
Aspecto: Energía	
PRIN EN3 Consumo directo de energía desglosado por fuentes primarias.	20
PRIN EN4 Consumo indirecto de energía desglosado por fuentes primarias.	N/D
ADIC EN5 Ahorro de energía debido a la conservación y a mejoras en la eficiencia.	20
ADIC EN6 Iniciativas para proporcionar productos y servicios eficientes en el consumo de energía o basados en energías renovables, y las reducciones en el consumo de energía como resultado de dichas iniciativas.	N/A
ADIC EN7 Iniciativas para reducir el consumo indirecto de energía y las reducciones logradas con dichas iniciativas.	19-20
Aspecto: Agua	
PRINC EN8 Captación total de agua por fuentes.	N/A
ADIC EN9 Fuentes de agua que han sido afectadas significativamente por la captación de agua.	N/A
ADIC EN10 Porcentaje y volumen total de agua reciclada y reutilizada.	N/A

Aspecto: Biodiversidad

PRINC EN 11 Descripción de terrenos adyacentes o ubicados dentro de espacios naturales protegidos o de áreas de alta biodiversidad no protegidas. Indíquese la localización y el tamaño de terrenos en propiedad, arrendados, o que son gestionados, de alto valor en biodiversidad en zonas ajenas a áreas protegidas.	N/A
PRINC EN12 Descripción de los impactos más significativos en la biodiversidad en espacios naturales protegidos o en áreas de alta biodiversidad no protegidas, derivados de las actividades, productos y servicios en áreas protegidas y en áreas de alto valor en biodiversidad en zonas ajenas a las áreas protegidas.	N/A
ADIC EN13 Hábitats protegidos o restaurados.	N/D
ADIC EN14 Estrategias y acciones implantadas y planificadas para la gestión de impactos sobre la biodiversidad.	N/A
ADIC EN15 Número de especies, desglosadas en función de su peligro de extinción, incluidas en la Lista Roja de la IUCN y en listados nacionales y cuyos hábitats se encuentren en áreas afectadas por las operaciones según el grado de amenaza de la especie.	N/A

Aspecto: Emisiones, Vertidos y Residuos

PRINC EN16 Emisiones totales, directas e indirectas, de gases de efecto invernadero, en peso.	N/D
PRINC EN17 Otras emisiones indirectas de gases de efecto invernadero, en peso.	N/A
ADIC EN18 Iniciativas para reducir las emisiones de gases de efecto invernadero y las reducciones logradas.	19-20
PRINC EN19 Emisiones de sustancias destructoras de la capa ozono, en peso.	N/A
PRINC EN20 NO, SO y otras emisiones significativas al aire por tipo y peso.	N/A
PRINC EN21 Vertimiento total de aguas residuales, según su naturaleza y destino.	N/A
PRINC EN22 Peso total de residuos gestionados, según tipo y método de tratamiento.	18
PRINC EN23 Número total y volumen de los derrames accidentales más significativos	N/A
ADIC EN24 Peso de los residuos transportados, importados, exportados o tratados que se consideran peligrosos según la clasificación del Convenio de Basilea, anexos I, II, III y VIII y porcentaje de residuos transportados internacionalmente.	N/A
ADIC EN25 Identificación, tamaño, estado de protección y valor de biodiversidad de recursos hídricos y hábitats relacionados, afectados significativamente por vertidos de agua y aguas de escorrentía de la organización informante.	N/A

Aspecto: Productos y Servicios.

PRINC EN26 Iniciativas para mitigar los impactos ambientales de los productos y servicios, y grado de reducción de ese impacto.	N/A
---	-----

PRINC EN27 Porcentaje de productos vendidos, y sus materiales de embalaje, que son recuperados al final de su vida útil, por categorías de productos.	N/A
Aspecto: Cumplimiento Normativo	
PRINC EN28 Costo de las multas significativas y número de sanciones no monetarias por incumplimiento de la normativa ambiental.	No hay multas ni sanciones
Aspecto: Transporte	
PRINC EN29 Impactos ambientales significativos del transporte de productos y otros bienes y materiales utilizados para las actividades de la organización, así como del transporte de personal.	N/A
Aspecto: General	
ADIC EN30 Desglose por tipo del total de gastos e inversiones ambientales. Indicadores del desempeño de Prácticas laborales y ética del trabajo	18-19
Aspecto: Empleo	
PRINC LA1 Desglose del colectivo de trabajadores por tipo de empleo, por contrato y por región.	14
PRINC LA2 Número total de empleados y rotación media de empleados, desglosados por grupo de edad, sexo y región.	14
ADIC LA3 Beneficios sociales para los empleados con jornada completa, que no se ofrecen a los empleados temporales o de media jornada, desglosado por actividad principal.	14
Aspecto: Relaciones Empresa/Trabajadores	
PRINC LA4 Porcentaje de empleados cubiertos por un convenio colectivo.	N/A
PRINC LA5 Periodo(s) mínimo(s) de preaviso relativo(s) a cambios organizativos, incluyendo si estas notificaciones son especificadas en los convenios colectivos.	N/A
Aspecto: Salud y Seguridad en el Trabajo	
ADIC LA6 Porcentaje del total de trabajadores que está representado en comités de seguridad y salud conjuntos de dirección-empleados, establecidos para ayudar a controlar y asesorar sobre programas de seguridad y salud en el trabajo.	N/D
PRINC LA7 Tasas de absentismo, enfermedades profesionales, días perdidos y número de víctimas mortales relacionadas con el trabajo por región.	N/A
PRINC LA8 Programas de educación, formación, asesoramiento, prevención y control de riesgos que se apliquen a los trabajadores, a sus familias o a los miembros de la comunidad en relación con enfermedades graves.	10

ADIC LA9 Asuntos de salud y seguridad cubiertos en acuerdos formales con sindicatos.	N/D
Aspecto: Formación y Educación	
PRINC LA10 Promedio de horas de formación al año por empleado, desglosado por categoría de empleado.	16
ADIC LA11 Programas de gestión de habilidades y de formación continúa que fomenten la empleabilidad de los trabajadores y que les apoyen en la gestión del final de sus carreras profesionales.	16
ADIC LA12 Porcentaje de empleados que reciben evaluaciones regulares del desempeño y de desarrollo profesional.	N/D
Aspecto: Diversidad de Igualdad de Oportunidades	
PRINC LA13 Composición de los órganos de gobierno corporativo y plantilla, desglosado por sexo, grupo de edad, pertenencia a minorías y otros indicadores de diversidad.	N/A
PRINC LA14 Relación entre salario base de los hombres con respecto al de las mujeres, desglosado por categoría profesional.	N/A
Derechos Humanos	
Indicadores del desempeño de Derechos Humanos	
Aspecto: Prácticas de Inversión y Abastecimiento	
PRINC HR1 Porcentaje y número total de acuerdos de inversión significativos que incluyan cláusulas de derechos humanos o que hayan sido objeto de análisis en materia de derechos humanos.	N/A
PRINC HR2 Porcentaje de los principales distribuidores y contratistas que han sido objeto de análisis en materia de derechos humanos, y medidas adoptadas como consecuencia.	N/A
ADIC HR3 Total de horas de formación de los empleados sobre políticas y procedimientos relacionados con aquellos aspectos de los derechos humanos relevantes para sus actividades, incluyendo el porcentaje de empleados formados.	N/A
Aspecto: No Discriminación	
PRINC HR4 Número total de incidentes de discriminación y medidas adoptadas.	N/A
PRINC HR5 Actividades de la compañía en las que el derecho a libertad de asociación y de acogerse a convenios colectivos puedan correr importantes riesgos, y medidas adoptadas para respaldar estos derechos.	N/D
Aspecto: Explotación Infantil	
PRINC HR6 Actividades identificadas que conllevan un riesgo potencial de incidentes de explotación infantil, y medidas adoptadas para contribuir a su eliminación.	N/D

Aspecto: Trabajos Forzados

PRINC HR7 Operaciones identificadas como de riesgo significativo de ser origen de episodios de trabajo forzado o no consentido, y las medidas adoptadas para contribuir a su eliminación.	N/D
---	-----

Aspecto: Prácticas de Seguridad

ADIC HR8 Porcentaje del personal de seguridad que ha sido formado en las políticas o procedimientos de la organización en aspectos de derechos humanos relevantes para las actividades.	N/D
---	-----

Aspecto: Derechos de los Indígenas

ADIC HR9 Número total de incidentes relacionados con violaciones de los derechos de los indígenas y medidas adoptadas.	N/D
--	-----

Sociedad

PRINC S01 Naturaleza, alcance y efectividad de programas y prácticas para evaluar y gestionar los impactos de las operaciones en las comunidades, incluyendo entrada, operación y salida de la empresa.	N/A
---	-----

Aspecto: Corrupción

PRINC S02 Porcentaje y número total de unidades de negocio analizadas con respecto a riesgos relacionados con la corrupción.	N/D
--	-----

PRINC S03 Porcentaje de empleados formados en las políticas y procedimientos anti-corrupción de la organización.	N/D
--	-----

PRINC S04 Medidas tomadas en respuesta a incidentes de corrupción.	N/D
--	-----

Aspecto: Política Pública

PRINC S05 Posición en las políticas públicas y participación en el desarrollo de las mismas y de actividades de "lobbying".	N/D
---	-----

ADIC S06 Valor total de las aportaciones financieras y en especie a partidos políticos o a instituciones relacionadas, por países.	N/D
--	-----

Aspecto: Comportamiento de Competencia Desleal

ADIC S07 Número total de acciones por causas relacionadas con prácticas monopolísticas y contra la libre competencia, y sus resultados.	N/A
---	-----

Aspecto: Cumplimiento Normativo

PRINC S08 Valor monetario de sanciones y multas significativas y número total de sanciones no monetarias derivadas del incumplimiento de las leyes y regulaciones.	N/D
--	-----

Responsabilidad sobre productos

Indicadores del desempeño de la Responsabilidad sobre productos ASPECTO: SALUD Y SEGURIDAD DEL CLIENTE

Aspecto: Salud y Seguridad del Cliente

PRINC PR1 Fases del ciclo de vida de los productos y servicios en las que se evalúan, para en su caso ser mejorados, los impactos de los mismos en la salud y seguridad de los clientes, y porcentaje de categorías de productos y servicios significativos sujetos a tales procedimientos de evaluación.	N/A
ADIC PR2 Número total de incidentes derivados del incumplimiento de la regulación legal o de los códigos voluntarios relativos a los impactos de los productos y servicios en la salud y la seguridad durante su ciclo de vida, distribuidos en función del tipo de resultado de dichos incidentes.	N/A

Aspecto: Etiquetado de Productos y Servicios

PRINC PR3 Tipos de información sobre los productos y servicios que son requeridos por los procedimientos en vigor y la normativa, y porcentaje de productos y servicios sujetos a tales requerimientos informativos.	N/A
ADIC PR4 Número total de incumplimientos de la regulación y de los códigos voluntarios relativos a la información y al etiquetado de los productos y servicios, distribuidos en función del tipo de resultado de dichos incidentes.	N/A
ADIC PR5 Prácticas con respecto a la satisfacción del cliente, incluyendo los resultados de los estudios de satisfacción del cliente.	13

Aspecto: Comunicaciones de Marketing

PRINC PR6 Programas de cumplimiento de las leyes o adhesión a estándares y códigos voluntarios mencionados en comunicaciones de marketing, incluidos la publicidad, otras actividades promocionales y los patrocinios.	27-32
ADIC PR7 Número total de incidentes fruto del incumplimiento de las regulaciones relativas a las comunicaciones de marketing, incluyendo la publicidad, la promoción y el patrocinio, distribuidos en función del tipo de resultado de dichos incidentes.	N/A

Aspecto: Privacidad del Cliente

ADIC PR8 Número total de reclamaciones debidamente fundamentadas en relación con el respeto a la privacidad y la fuga de datos personales de clientes.	N/A
--	-----

Aspecto: Cumplimiento Normativo

PRINC PR9 Coste de aquellas multas significativas fruto del incumplimiento de la normativa en relación con el suministro y el uso de productos y servicios de la organización.	N/A
--	-----

Cartas de Verificación GRI



INFORME DE VERIFICACIÓN INDEPENDIENTE

Al H. Consejo de Administración y Accionistas de Promotora ACCSE, S.A. de C.V.
Presente

Ante todo agradecemos la oportunidad que tenemos como Firma Social AuditaRSE, S.A. de C.V. para realizar en Promotora ACCSE, S.A. de C.V. una verificación independiente de su Informe de Responsabilidad Social Empresarial 2011.

ALCANCE

El alcance de la verificación incluye el texto y datos contenidos únicamente en el documento referenciado; las opiniones contenidas en el documento verificado y su elaboración son responsabilidad de Promotora ACCSE, S.A. de C.V. (ACCSE).

INDEPENDENCIA

Nuestro trabajo consiste en emitir una opinión responsable sobre la fiabilidad de la información contenida, mediante la obtención de evidencias adecuadas y suficientes para tal objetivo.

METODOLOGÍA DE VERIFICACIÓN

La verificación validó el nivel de apego de los contenidos a la Guía para la Elaboración de Memorias de Sostenibilidad versión 3, del Global Reporting Initiative (G3).

La verificación se llevó a cabo de acuerdo con la norma establecida por la International Auditing and Assurance Standard Board, a través de la International Standard on Assurance Engagements 3000 (ISAE3000), correspondiente a verificaciones limitadas.

La verificación fue realizada en las oficinas de ACCSE ubicadas en Los Jueves No. 37, Col. San José Insurgentes, C.P. 03900 México D.F., llevándose a cabo las siguientes inspecciones:

Torre Mayor - Paseo de la Reforma 508 4to Piso Suite 2,
Col. Cuauhtémoc, C.P. 06500, México D.F. | 5280-8018 | 5280-8060





- Físicas, mediante observación in situ de los esfuerzos descritos en el reporte.
- Documentales. Examinamos, sobre bases muestrales, los datos e información contenidos en el informe a través de:
 - Revisión de los sistemas, procesos y procedimientos de recopilación, de consolidación y de reporte de datos;
 - Verificación de la consolidación de los datos e información que se presenta de manera agregada; y
 - Verificación de la existencia de evidencias externas o internas que respaldan la información presentada.
- Testimoniales, a través de entrevistas con el personal.

RECOMENDACIONES

Durante el proceso de verificación que realizamos al Informe 2011 de ACCSE, pudimos apreciar y constatar que en ACCSE se han generado esfuerzos para continuar con su programa de Responsabilidad Social Empresarial (RSE) y el apoyar a las empresas en la asesoría para implementar la cultura y certificación de RSE.

Como parte de nuestro proceso de evaluación, agradecemos el apoyo que recibimos para recabar la evidencia e información de las diversas áreas de la compañía. Dicha validación documental y nuestras pruebas físicas, nos permitieron identificar algunas áreas de mejora para lograr un alto nivel de calidad y excelencia en su programa de Responsabilidad Social, las cuales detallamos a continuación:

Sobre el involucramiento de los grupos de interés:

- Promover entre el personal la difusión de políticas y programas relacionados con la Responsabilidad Social Empresarial de la compañía, los cuales contribuyan a concientizar, participar y dar seguimiento en esta materia.

Sobre el alcance

- Sugerimos generar acciones tendientes a ampliar la aplicación y cumplimiento de los indicadores GRI en cuanto al desempeño económico, social y ambiental, los cuales permitan acceder a un mayor nivel de aplicación y calificación.

Torre Mayor - Paseo de la Reforma 505 4to Piso Suite 2,
Col Cuauhtémoc, C.P. 06500, México D.F. | 5290-8016 | 5290-8560



2 de 3



- Iniciar actividades de medición y seguimiento en cuanto a consumos de energía, agua, papel y emisiones que permitan establecer acciones a contribuir con mejoras en el desempeño ambiental.

Sobre el proceso de reporte

- Implementar un sistema de control interno y gestión que permita dar seguimiento y ejercer mejoras continuas a las políticas, planes, procesos de recolección y verificación de información existente vs. reportes de otros años, buscando cada vez dar mayor cobertura y progreso a los indicadores GRI.

CONCLUSIONES

Dada la importante evidencia física y documental podemos concluir en que ACCSE ha mantenido sus esfuerzos en materia de Responsabilidad Social Empresarial, demostrando mejora respecto al ejercicio anterior, existiendo aún varias oportunidades por realizar.

En nuestra calidad de Independientes declaramos que, el Informe 2011 de Promotora ACCSE, S.A. de C.V. corresponde a un nivel C+, de acuerdo al nivel de aplicación referido en la Guía para la Elaboración de Memorias de Sostenibilidad 3, del Global Reporting Initiative (G3).

A sus órdenes para mayores comentarios.

México, D.F. a 24 de Octubre de 2012.

Atentamente,

Dr. Guillermo Cruz Reyes
Socio/Director

Torre Mayor - Paseo de la Reforma 505 4to Piso Suite 2,
Col Cuauhtémoc, C.P. 06500, México D.F. | 5290-8016 | 5290-8560



3 de 3

ACCION SOCIAL EMPRESARIAL (Promotora ACCSE)

Los Juárez No. 37 Int. D, Col. San José Insurgentes,
C.P. 03400, México D.F.

Teléfonos y Fax:
(525) 5563-5970
(525) 5598-0784

info@accse.net

<http://www.accionsocialempresarial.com>