

Rapport Développement Durable

2011





Sommaire

- 3 / Quelle démarche RSE ?
- 4 / Qui sommes-nous ?
- 10 / Quels enjeux pour Paprec et son secteur d'activité ?
- 16 / Comment mesurer le progrès et le management du Développement Durable ?
- 23 / Quelles actions pour progresser en permanence ?
- 30 / Quelles relations avec nos parties prenantes ?
- 34 / Performances Développement Durable

Transparence et pilotage de la démarche RSE

Pour la deuxième année consécutive, Paprec a décidé de publier un rapport Développement Durable. Le Groupe démontre sa volonté de s'inscrire de manière volontaire dans une démarche de transparence et de performance RSE. Ce rapport s'adresse à différents publics : les collaborateurs, les clients, les investisseurs ainsi que les nombreuses autres parties prenantes du Groupe. Il évolue au fil des années, pour illustrer la politique menée par Paprec en matière de responsabilité sociale et environne-

mentale et donner des repères concrets sur son déploiement. Fruit d'un important travail mené en interne, cette démarche prouve la volonté de Paprec de mesurer et de réduire ses impacts et de valoriser ses relations avec ses parties prenantes. Sa prise en compte en amont par Paprec illustre l'intégration du Développement Durable dans son modèle entrepreneurial. Une manière pour le Groupe de prouver son engagement pour la construction d'une économie plus durable. ■





Qui sommes-nous ?

Fondé en 1994 et toujours dirigé par Jean-Luc Petithuguenin, le groupe Paprec est un acteur majeur du recyclage en France. Depuis sa création, le Groupe a connu un développement important de son activité, avec un chiffre d'affaires multiplié par 38 et dépassant 640 M€ en 2011. Des résultats qui s'expliquent par la croissance interne et une politique d'acquisition d'entreprises. L'esprit entrepreneurial, ainsi que les valeurs partagées, ont permis de faire vivre cette dynamique.

Paprec a conforté sa position de leader du secteur sur le territoire français en 2011. Il est désormais le numéro 1 du recyclage des papiers/cartons et papiers de bureau, du plastique et des piles, numéro 2 du recyclage des déchets de chantier et numéro 3 du recyclage des DIB (déchets industriels banals), du bois, des D3E (déchets d'équipements électriques et électroniques) et de la collecte sélective.

Producteur des matières premières du XXI^e siècle

Panorama des activités de recyclage de Paprec

Le groupe Paprec a débuté il y a 18 ans en recyclant du papier et il s'est engagé depuis dans une logique d'extension des savoir-faire liés au recyclage. Aujourd'hui, il est en effet organisé autour de 16 activités qui couvrent la quasi-totalité des déchets à recycler et des activités liées à l'environnement : ■ Les papiers/cartons ■ Les déchets du secteur tertiaire (papiers de bureau et archives) ■ Les déchets industriels banals (DIB) ■ Les déchets de chantiers ■ La collecte sélective des ménages ■ Les plastiques ■ Le bois ■ La ferraille et les métaux ■ Les déchets industriels spéciaux (DIS) ■ Les déchets d'équipements électriques et électroniques (D3E) ■ Les piles ■ Les déchets verts et les boues des stations d'épuration ■ Les pneumatiques usagés ■ Le verre ■ Les activités liées à l'environnement (gestion des centres d'enfouissement, collecte d'ordures ménagères...) ■ Les prestations techniques.

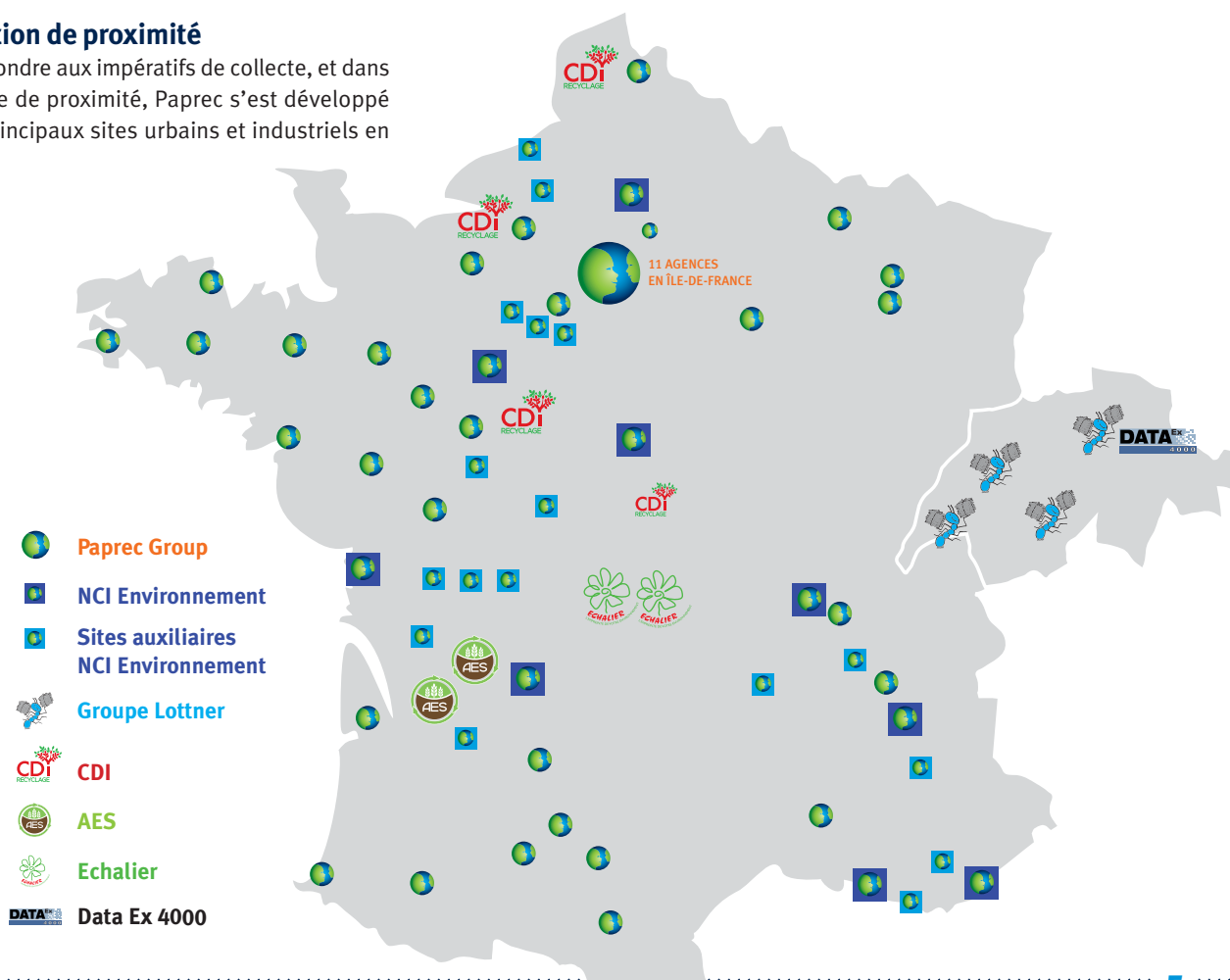
Une relation de proximité

Afin de répondre aux impératifs de collecte, et dans une logique de proximité, Paprec s'est développé dans les principaux sites urbains et industriels en France.

Autonomes, les agences assurent une relation de proximité avec les clients, contribuant activement à la croissance du Groupe au quotidien. 54 usines et 86 sites sont répartis sur l'ensemble du territoire national et en Suisse (périmètre Groupe), soit 2 millions de mètres carrés d'installations classées en 2011. Paprec Groupe compte également 8 centres d'enfouissement en 2011, sous le contrôle de Terralia.

Développement à l'étranger

Suite à l'acquisition en 2010 de Lottner Holding AG, le Groupe est présent en Suisse. Cette intégration lui permet de devenir l'un des intervenants de référence sur le marché local de la collecte et du recyclage des papiers/cartons. La filiale, dont le siège est à Bâle, compte 5 usines au total. ■



Chiffres-clés

Un groupe en pleine croissance

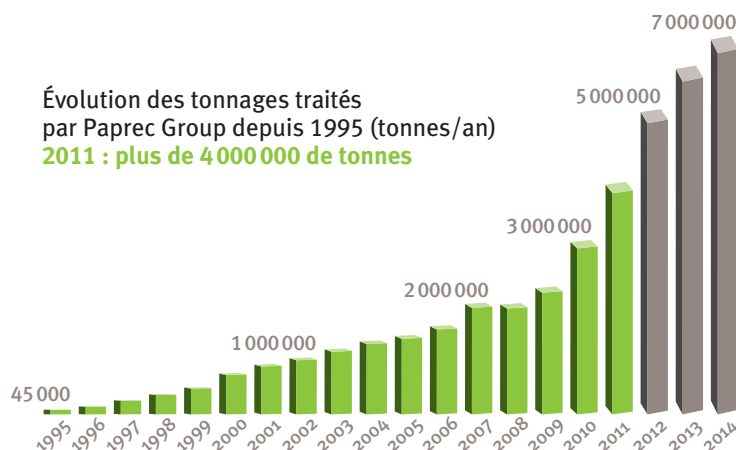
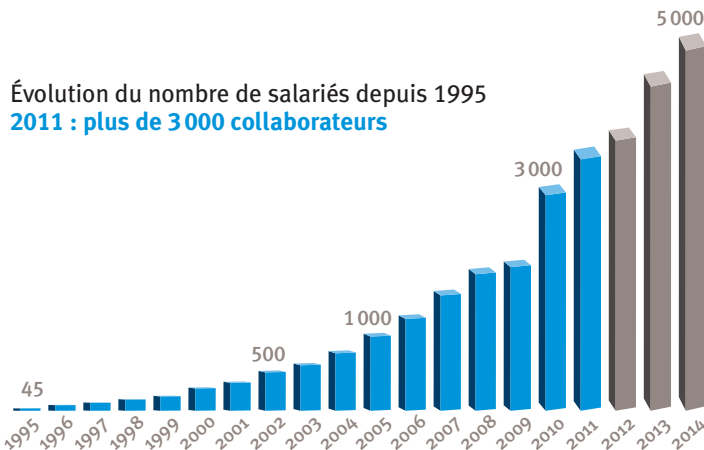
Avec une croissance moyenne de 29% par an depuis 17 ans, Paprec est passé du rang de PME au statut de premier recycleur indépendant sur le territoire. En effet, avec un chiffre d'affaires de plus de 640 M€, plus de 3 000 collaborateurs et des volumes traités équivalent à plus de 4 millions de tonnes en 2011, Paprec fait figure de référence. La diversification de ses activités et l'extension de sa couverture géographique lui ont permis de poursuivre sa croissance en 2011.

L'investissement, enjeu stratégique

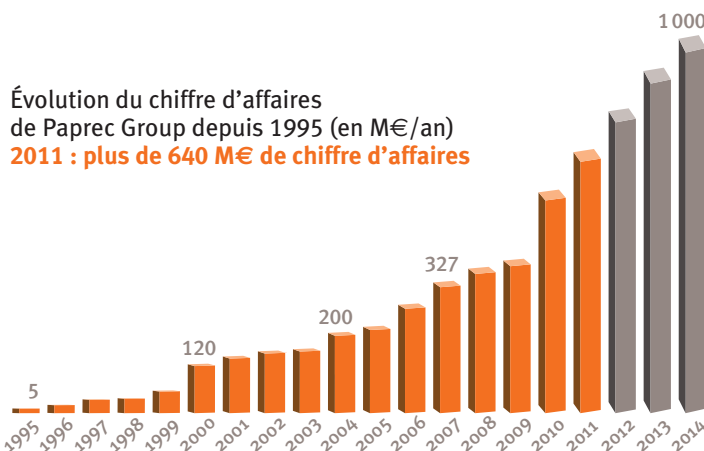
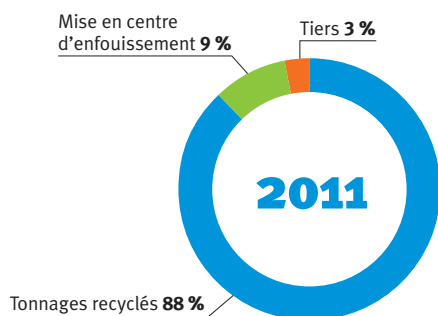
La croissance interne assure 60% de son développement. Plus de 700 M€ ont été investis dans l'outil industriel et la croissance externe. Par ailleurs, en 2011, le montant des actifs industriels et immobiliers de Paprec Group est de près de 750 millions d'euros. Le parc d'installations techniques est composé de 250 systèmes d'aspiration, 2 000 compacteurs, 20 000 bennes, 65 lignes de presse et de broyage, 450 chariots et pousseurs et 25 stations de tri automatisées.

Acteur national et international

40% des matières premières secondaires produites par Paprec sont vendues sur le marché français et 60% sont exportées. La moitié (30%) est acheminée en Europe et l'autre moitié (30%) part pour le Grand Export (principalement l'Asie). ■



Répartition des tonnages



Un groupe dynamique, solide et spécialisé, aux savoir-faire multiples

Une politique de croissance externe

En moins de 20 ans, Paprec a procédé à une cinquantaine d'acquisitions ou de prises de participation. Les objectifs sont nombreux : élargir son offre de services, développer des activités sur de nouveaux segments, renforcer son maillage territorial et consolider ses activités existantes. En 2011, Paprec a racheté notamment la société AES (Action Environnement Services).

Grâce à cette acquisition, Paprec a étendu son activité au recyclage des déchets organiques et des déchets verts. AES est spécialisée dans la collecte et la valorisation des boues de stations de traitement des eaux. Elles sont transformées en compost grâce à l'adjonction de déchets verts. AES développe également des activités de collecte et de négoce de biomasse sylvicole (bois) et de recyclage des déchets industriels et ménagers.

Des savoir-faire multiples

Au-delà des déchets verts, Paprec s'est également engagé dans la valorisation des combustibles de substitution (voir page 15), du biogaz (voir page 24) et du recyclage des encombrants.



Une démarche 100 % qualité

Dans le cadre de la démarche qualité du Groupe, le Comité Immobilier a validé l'acquisition par les foncières, contrôlées par le Président de Paprec Group, des terrains sur lesquels étaient installées les agences CDI Recyclage (agences acquises en juin 2010). Des travaux de fond d'assainissement et de rénovation ont été réalisés afin d'améliorer la qualité des sites pour les clients et pour les collaborateurs. Des sociétés immobilières dédiées sont désormais propriétaires de tous les sites CDI Recyclage depuis le 1^{er} janvier 2011. Ces derniers répondent à présent aux standards du Groupe en matière de qualité. ■



PAPREC RÉCOMPENSÉ POUR SA CROISSANCE EXTERNE

À l'occasion de la quatrième édition des Grands Prix CFnews de la croissance externe, le 26 mai 2011, le groupe Paprec a été récompensé dans la catégorie Mid Cap France. Par ces trophées, CFnews, 1^{er} média en ligne du Corporate Finance, met à l'honneur les entreprises distinguées par le jury pour leur parcours et leur dynamisme en matière de croissance externe.



Gouvernance et éthique : transparence et responsabilité

5

réunions du
Comité d'Audit
en 2011

8

réunions
du Conseil
de Surveillance
en 2011

6%

d'administrateurs
féminins

17%

d'administrateurs
indépendants

Le pari d'un entrepreneur

Jean-Luc Petithuguenin préside le groupe Paprec depuis sa reprise, en 1994. Il décide alors de transformer cette entreprise de recyclage de vieux papiers et de devenir un leader de la spécialité aux côtés des deux acteurs mondiaux français. Nommé vice-lauréat du Prix de l'entrepreneur de l'année en 2004 et, par ailleurs, plusieurs fois nommé et récompensé pour ses talents d'entrepreneur, le Président participe toujours activement à la croissance de Paprec, aux côtés de ses équipes.

La gouvernance de Paprec Group

Le Conseil de Surveillance est un organe non-exécutif ayant pour mission de veiller au bon fonctionnement d'une entreprise et d'en rendre compte aux actionnaires. À tout moment de l'année, il opère les vérifications et contrôles qu'il juge opportuns et se fait communiquer les documents utiles pour l'accomplissement de sa mission. Il délibère sur la stratégie générale de la société qui est soumise à son approbation. Le Conseil de Surveillance est composé en

partie des principaux actionnaires de Paprec. En 2011, il était constitué de 18 administrateurs. Des administrateurs indépendants sont également nommés. Trois autres conseils spécialisés, qui dépendent du Conseil de Surveillance, ont été créés. Le Comité d'Audit valide les processus de contrôle interne. Le Comité de Rémunération revoit annuellement les rémunérations des cadres dirigeants. Enfin, le Comité Immobilier suit attentivement les dossiers en cours et rend un avis concernant les nouvelles implantations du Groupe. En raison de l'importance des actifs immobiliers de Paprec pris en charge par des tiers, ce comité est régulièrement consulté. Il s'est réuni 11 fois en 2011.

Le Comité Exécutif, réuni également à 11 reprises en 2011, est composé de 12 membres. Ce comité est une instance de réflexion, de concertation et de décision sur les grandes orientations du Groupe. ■



DES VALEURS FORTES, EN LIEN AVEC L'ÉTHIQUE DU GROUPE PAPREC

La culture d'entreprise est marquée par les valeurs du Groupe. Promues par le Président en personne, Jean-Luc Petithuguenin, elles font partie intégrante de la gouvernance et sont déclinées au quotidien. Preuves à l'appui.

Diversité

Nous respectons les personnes dans la diversité de leurs opinions, de leurs cultures, religions, formations, origines et âges. Nous luttons contre toutes les discriminations et pour l'égalité des chances. *Voir la politique de lutte contre la discrimination menée par Paprec, page 26.*

Professionalisme

La performance individuelle et collective est une condition essentielle pour assurer notre croissance et notre développement à long terme. Chacun de nous y contribue par son engagement et son professionnalisme.

Voir la politique qualité /sécurité /environnement du Groupe, qui répond aux critères les plus exigeants en matière de certification, pages 24-25.

Volonté d'excellence

Nous visons à être les meilleurs professionnels du recyclage, à la pointe des techniques et de la qualité. *Voir la politique d'innovation menée par Paprec en la matière, pages 14-15.*

Esprit d'équipe

L'esprit d'équipe et la solidarité sont des valeurs indispensables à notre succès. *Voir la politique sociale et sociétale du Groupe, pages 26-27-28-29.*

Une politique active de maîtrise des risques

Mesure et suivi des risques

Paprec mesure et suit avec la plus grande attention les risques qui pourraient affecter sa croissance. Objectifs : cartographier et hiérarchiser les risques encourus par le Groupe, et définir des plans d'actions s'inscrivant dans la stratégie d'entreprise. Comme pour toute entreprise de recyclage, les risques se situent à plusieurs niveaux. La volatilité des prix, propre à ce marché, en fait partie. La contractualisation et l'indexation des coûts d'achats permettent d'en minimiser les impacts. Paprec prend également en compte les risques sociaux (accidents du travail) et environnementaux (incendie, pollution).

Procédures et contrôle interne

Le Groupe a mis en place des procédures d'évaluation et de contrôle des différents risques. L'identification des risques principaux est réalisée par la Direction Générale. Chaque risque est ensuite évalué, pour en définir les causes, les conséquences et les moyens de le maîtriser. Des entretiens sont menés en interne comme en externe pour cerner au mieux leurs possibles impacts. Cette démarche permet ainsi de réaliser une cartographie complète des risques liés à l'activité et à l'organisation du Groupe. Ils sont ensuite classés en fonction de leur importance et du degré de maîtrise des risques. Chaque processus est passé en revue, puis analysé pour s'assurer de la qualité des contrôles existants. Des fiches d'analyse de risques permettent de mettre en place immédiatement des actions préventives et/ou correctives.



“




Géraldine Bulot,
Directrice QSE

« L'essentiel de l'activité du Groupe présente un risque environnemental limité. En outre, Paprec s'est toujours attaché à être en avance par rapport au secteur sur la prévention de tout risque de pollution. À ce titre, le renforcement des réglementations ne présente pas de facteur de risque pour le Groupe. Au contraire : il est générateur de nouvelles opportunités. Par ailleurs, Paprec travaille aux côtés des pouvoirs publics dans les étapes préalables à toute nouvelle législation affectant notre secteur. Nous sommes persuadés du bien-fondé d'une amélioration des standards environnementaux, respectée par tous, permettant notamment d'éviter les sites clandestins ou illégaux. »

Management de la politique de maîtrise des risques

La politique de maîtrise des risques du Groupe est strictement encadrée. Elle est suivie et validée par le Président et le Comité d'Audit, qui se réunit deux fois par an sur ce sujet. Au niveau environnemental, elle est tout particulièrement suivie par le Comité Environnement. Ce dernier se réunit tous les mois avec le Président du Groupe, la Direction Environnement et des directeurs d'usines, afin de passer en revue les audits réglementaires, de présenter les plans d'actions et d'analyser l'état d'avancement des projets en cours. Les sujets spécifiques relatifs à la Qualité et à la Sécurité font l'objet d'un point, désormais trimestriel, au sein du Comité Environnement. Un véritable lien est établi entre les différents services, afin de travailler en toute transversalité et d'optimiser la performance. Le management est réalisé par un service dédié, composé de 3 Délégués Environnement. Enfin, la politique du Groupe en matière d'assurance couvre les risques liés aux spécificités de ses activités contre les « dommages aux biens », les dommages causés par le Groupe du fait de ses activités (responsabilité civile), le risque automobile associé à la gestion d'une flotte de véhicules ainsi que le risque crédit client lié aux activités de vente matière et de certaines prestations. Ayant opté pour des solutions classiques d'auto-assurance, de franchises et de plafonds, le Groupe estime qu'il n'existe pas de risque significatif non assuré. ■



Quels enjeux pour Paprec et son secteur ?

L'ère du recyclage et de la valorisation a poursuivi son essor en 2011. Le développement du secteur fait de la production de matières premières recyclées un enjeu industriel et stratégique primordial. À l'avenir, grâce à des techniques innovantes, la croissance des activités de recyclage permettra d'augmenter le taux de recyclage des déchets et de produire des matières premières secondaires avec des taux de pureté proches ou équivalents à ceux de la matière vierge. En tant qu'industrie du recyclage à la pointe, Paprec participe pleinement à cette dynamique.

L'avenir du recyclage en France et dans le monde

L'état actuel du marché du recyclage

En 2011, la production industrielle de matières premières recyclées a progressé de 7,8 % en France par rapport à 2010 et a atteint 44,3 millions de tonnes (source Federec, rapport annuel 2011). La production a retrouvé son taux de croissance moyen de long terme, à la suite de la crise qui avait affecté les résultats des industries du recyclage en 2009. Le chiffre d'affaires de la profession a dépassé la barre des 13 milliards d'euros, soit une hausse de 16 %. Les métaux non-ferreux conservent la première place, avec 5,36 milliards d'euros à leur actif, suivis des ferrailles (4,18 milliards d'euros) et des papiers/cartons (1,01 milliard d'euros). Ce dynamisme économique démontre l'importance du recyclage, devenu une véritable industrie. La production de matières premières recyclées représente désormais un enjeu industriel et stratégique de première importance, dans un contexte mondial de raréfaction des ressources.

La sortie du statut de déchets ou la transformation de l'activité du recyclage

La nouvelle directive cadre sur les déchets de la Commission européenne, du 19 novembre 2008, a introduit la possibilité, pour les substances ou objets ayant le statut de déchets, de cesser d'être des déchets sous certaines conditions, et de devenir des produits. Pour obtenir ce statut, ils doivent ainsi avoir subi une opération de valorisation ou répondre à des critères spécifiques. Sont potentiellement couverts par cette procédure : la ferraille, l'acier, l'aluminium, les granulats de plastique, le compost, les déchets de papier et de verre...

En l'absence de définition officielle du terme « Nouvelles Matières Premières », l'enjeu était primordial. La modification du statut de déchets entraîne une véritable réflexion stratégique qui va modifier l'avenir de la profession des recycleurs, désormais reconnus comme producteurs de matières premières. Les échanges commerciaux seront également facilités avec la normalisation de ces matières, gage de qualité. Par ailleurs, les entreprises de recyclage souhaitant s'inscrire dans cette démarche et suivre la pro-

cédure correspondante auront davantage de responsabilités et seront soumis à des critères stricts de conformité et à des contrôles internes. Cette avancée réglementaire notable permettra de développer le recyclage, d'améliorer l'image des matières recyclées et de limiter l'utilisation des ressources vierges. Elle impactera favorablement le développement de nouveaux process technologiques. En définitive, cette nouvelle nomenclature augmentera l'exigence en matière de qualité, de professionnalisme et d'excellence. ■



LES ENJEUX DU MARCHÉ DES MATIÈRES PREMIÈRES SELON PHILIPPE CHALMIN, SPÉCIALISTE EN LA MATIÈRE ET PROFESSEUR À L'UNIVERSITÉ PARIS DAUPHINE

« Pendant longtemps, les deux grandes Matières Premières Secondaires (MPS), vieux papiers et ferrailles, vivaient dans un univers de filières industrielles oligopolistiques, avec un contrôle fort sur les prix. À la fin du XX^e siècle, nous sommes passés du stable à l'instable. Les évolutions des cours des MPS changent sans cesse : il serait utopique de chercher à stabiliser quoi que ce soit alors que le change euro/dollar ne cesse de changer. De plus, l'équilibre du marché européen est désormais subordonné au potentiel de l'exportation. La demande des pays émergents, comme la Chine, ne disposant souvent pas de ressources premières ni de gisements de déchets à exploiter, est forte. La croissance actuelle de l'économie de ces pays représente une opportunité pour le marché du recyclage mais également un risque à prendre en considération, en cas de crise. »

Entretien avec Jean-Luc Petithuguenin, Président de Paprec Group



Quelle place Paprec accorde-t-il au Développement Durable ?

Paprec poursuivait une démarche de Développement Durable bien avant de créer une Direction dédiée en 2009. Notre stratégie en la matière est transversale et implique l'ensemble des collaborateurs depuis de nombreuses années. L'idée, ancrée au sein de Paprec, est de faire partager en profondeur les valeurs du Développement

Durable, pour qu'un maximum de salariés œuvre dans cette direction. L'essentiel de nos collaborateurs partagent les valeurs de diversité du Groupe et travaillent au quotidien pour permettre le développement de la filière du recyclage. Paprec s'inscrit dans une logique de preuve : je soutiens personnellement une vision de la RSE qui fasse la différence en termes de performance et d'innovation, afin de favoriser son impact environnemental, social et sociétal.

Pourquoi l'innovation est-elle aussi essentielle pour un groupe comme Paprec ?

Le contexte économique ainsi que le cadre réglementaire français et européen exigent une réduction des déchets stockés ainsi qu'une augmentation des taux de valorisation. C'est pourquoi l'innovation occupe une place majeure pour le Groupe. Pilotée par la Direction de l'Innovation et la Direction Informatique, en lien étroit avec la Direction Générale, elle implique également un grand nombre de collaborateurs en interne. Au service de l'efficacité, notre ambition en matière d'innovation nous a permis de mieux valoriser de nouveaux matériaux. Elle concerne fondamentalement le plastique, le traitement des piles, mais également les déchets d'équipements électriques et électroniques (D3E). Ces trois matériaux ont un impact potentiel significatif sur l'environnement. Par ailleurs, les techniques de recyclage de ces derniers peuvent encore largement progresser. Les combustibles de substitution (voir encadré page 15) sont également

une voie prometteuse dans laquelle s'est engagée Paprec depuis quelques années. En définitive, Paprec inscrit sa politique d'innovation dans une logique de progrès au quotidien, la seule manière de répondre intelligemment aux enjeux complexes du recyclage.

Que pensez-vous des dispositions réglementaires actuelles sur l'industrie du recyclage ?

Une chose est sûre : en 2050, 12 milliards d'êtres humains ne rentreront pas dans un standard proche de la consommation des pays développés sans épuiser les ressources de la planète. Quelque chose de fondamental se joue actuellement dans notre secteur d'activité pour répondre à cette problématique. Le consensus dans le monde politique sur la nécessité du recyclage démontre le caractère positif et constructif du mouvement actuel. Par ailleurs, la réglementation va continuer à se modifier dans les années qui viennent (Europe du recyclage, Grenelle de l'environnement...). Ce travail se fera sur le long terme, grâce à la sensibilisation, l'éducation et l'accompagnement, afin de montrer la voie aux milliers d'industriels et à la population concernés. La récente loi, issue du Grenelle 2, sur la méthanisation des biodéchets est un bon exemple. Intelligente et s'inscrivant résolument dans une démarche de Développement Durable, sa mise en place se fera petit à petit. Il reste des progrès à faire par l'ensemble de la chaîne, des producteurs aux distributeurs, en passant par les entreprises de recyclage, pour mettre en place et améliorer les processus de collecte, de tri et de valorisation des déchets.

Comment voyez-vous l'avenir du marché du recyclage ?

Dans 20 ans, il est probable que l'ensemble des matières premières seront recyclées à plus de 50% dans le monde – excepté le pétrole et le gaz. À l'instar du papier, qui a déjà franchi la barre, la plupart des métaux, comme l'acier et le verre, sont de plus en plus recyclés et revendus en tant que nouvelles matières premières sur le marché. Différents facteurs participe-

ront à cette dynamique, notamment aux niveaux environnemental et économique. Il est actuellement difficile de déterminer le degré des avancées technologiques propres au recyclage, en raison de la vitesse du progrès. Par contre, la logique du marché est claire : le développement inéluctable des pays du monde entier augmente la demande et les coûts des matières premières, permettant indirectement la solvabilité des matières premières secondaires issues du recyclage. Ce mouvement, extrêmement important, prendra néanmoins du temps.

Quelles sont les marges de progrès du Groupe en matière de RSE ?

Le Groupe réalise un travail de fond depuis plus de 15 ans dans divers domaines liés à la RSE, comme le respect de la réglementation ou la promotion de la diversité. Notre stratégie RSE appuie notre business model et contribue à lui donner sens, tout en accroissant notre performance au quotidien. Nous avons pour objectif de certifier 100 % des sites, preuve de notre volonté d'excellence. Nous suivons également de manière très précise le taux d'accidents de travail pour prendre les mesures qui s'imposent et le réduire au maximum. Même si nous privilégions le transport fluvial et ferroviaire, le transport des déchets se fait majoritairement par la voie routière. Nous mettons en place une stratégie pour mettre sur la route des véhicules qui polluent le moins possible, avec pour objectif de toujours optimiser le transport et limiter nos émissions de gaz à effet de serre. Un chantier est actuellement en cours pour quantifier les émissions générées et évitées lors de nos prestations de collecte, de transport et de tri. Il y a encore des progrès à faire pour favoriser l'économie circulaire. Certaines entreprises nous consultent pour inventer une deuxième vie à leurs produits ou pour travailler ensemble sur les chaînes de démantèlement, par exemple. Dans ce cadre, nous signons des partenariats avec des usines de production pour améliorer la chaîne de recyclage et permettre la réinjection de certains matériaux directement dans le processus de fabrication. ■



Innovation et recherche et développement

Le management de la politique innovation

L'enjeu est important pour les professionnels du recyclage, qui doivent innover dans tous les domaines d'activités, en respectant des contraintes de productivité et de coût. Les normes réglementaires, de plus en plus strictes, exigent d'être à la pointe de l'innovation. La Direction de l'Innovation, créée en 2009, a deux objectifs : le recyclage de nouveaux matériaux et l'optimisation des techniques de recyclage, dans une logique de productivité. Elle assure une veille technologique permanente, indispensable pour sa performance. Le Groupe a déclaré 12 358 heures dédiées à l'innovation par l'ensemble des salariés au sens du crédit impôt recherche (heures validées par le ministère des Finances). Cette année a permis de préparer le terrain à des projets qui verront le jour en 2012 et de consolider les nombreux autres menés en 2010.

Le Comité de l'Innovation, composé du Directeur de l'Innovation, du Directeur Technique, du Directeur de l'Industrie et des Achats, du Directeur Général Adjoint Groupe, du Directeur Général Adjoint en charge des finances et d'invités internes (en fonction des sujets traités), se réunit tous les mois. Le Directeur de l'Innovation propose ou rapporte des

demandes du terrain au comité, qui définit les axes d'actions prioritaires. Les initiatives validées sont soumises au Comité d'Investissement avant d'être mises en œuvre. Enfin, un processus de suivi rigoureux est effectué pour mesurer la productivité et l'efficacité de l'innovation en question.

La recherche est externalisée : le Groupe a bien sûr des bureaux d'études et a également fait le choix de travailler avec ses partenaires. Paprec noue avec ces derniers des conventions de partenariat et de développement liées à l'innovation. Une douzaine de projets sont actuellement en cours, sur le long terme.

À titre d'exemple, un programme de recherche fondamentale est mené sur 5 ans, avec un soutien financier d'un million d'euros apporté par l'ADEME, afin de travailler sur le démantèlement de petits appareils électroniques dans l'eau grâce à une décharge électrique.

Quatre chantiers majeurs en 2011

En matière d'innovation, Paprec travaille sur quatre chantiers majeurs, afin de répondre aux nouvelles réglementations environnementales, de valoriser les déchets et d'optimiser sa performance et ses coûts.

■ En accord avec la loi Grenelle 2, qui a fixé une nouvelle réglementation pour les déchets alimentaires, Paprec a décidé de développer le recyclage des biodéchets. Une filière de déconditionnement, qui permet de séparer l'emballage du contenu, a été mise en place, ainsi qu'un système de collecte dédié. À l'aide de biométhaniseurs, les déchets collectés fermenteront et produiront de l'électricité. En partenariat avec des agriculteurs, le déchet organique résiduel (le digestat) retournera à la terre pour servir d'engrais.

■ Paprec investit également dans un centre de tri de troisième génération des déchets industriels. Cette nouvelle technologie permettra de passer à un taux de recyclage de 85 %, et de réduire ainsi le tonnage de déchets mis en décharge. Grâce à un système de détection optimisée (vision infra-rouge, rayons X, caméras à reconnaissance de forme, induction magnétique), couplé au travail des opérateurs, ce centre de tri performant sera unique dans le secteur.



LA NOUVELLE VITRINE DU RECYCLAGE DE PAPREC

Le 11 avril 2011, Paprec a définitivement intégré le site de Pont-Sainte-Maxence, pour en faire la future vitrine du recyclage en France. Il accueillera l'ensemble des savoir-faire de Paprec Recyclage. Toute innovation technologique ou nouvelle acquisition (type ligne de tri) sera installée de préférence sur ce site, afin de réunir l'intégralité des activités de recyclage innovantes. Le site s'étend sur 22 hectares et environ 50 000 m² couverts, entre la région parisienne et le nord de la France. Il permettra l'embauche d'une centaine de personnes en 3 ans.



■ L'accent a par ailleurs été mis en 2011 sur les déchets d'équipements électriques et électroniques (D3E), en lien avec la directive D3E de l'Union européenne du 27 janvier 2003. Une nouvelle ligne de démantèlement va démarrer en juin 2012 à Pont-Sainte-Maxence (voir encadré, page 14), afin de valoriser certaines matières au cœur de l'appareillage (qui ne l'étaient pas manuellement), d'automatiser le processus et de réduire les coûts.

■ Enfin, l'essor du transport fluvial est un autre axe de développement. La péniche actuelle de Paprec, *Spirit of future*, permet de transporter 460 tonnes de déchets et d'éviter la rotation de 45 poids lourds en Île-de-France. Les nouvelles implantations du Groupe sont choisies en priorité en fonction de leur raccordement fluvial, comme Lyon-le-Port, Harnes, Dieulouard, Pont-Sainte-Maxence. ■

“



Charles Kofyan,
Directeur de l'Innovation

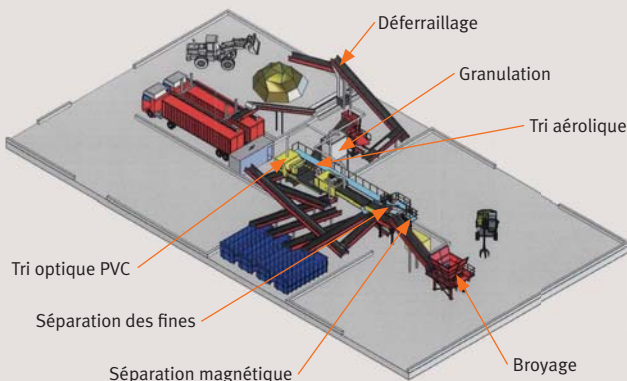
« Dans notre secteur d'activité, l'innovation est un élément moteur primordial.

Les directeurs d'agence s'en occupent soit au niveau local, soit en lien avec la Direction de l'innovation pour résoudre une problématique particulière. L'enjeu est crucial, étant donné que notre métier balaie potentiellement le panel des technologies existantes. De nouvelles problématiques se posent, avec la multiplication et la mise sur le marché de produits complexes et conçus sans réelle prise en compte de leur cycle de fin de vie. Nous devons être aussi innovants que les fabricants en amont. L'éco-conception, permettant le dialogue entre fabricants et recycleurs, dans une logique d'économie circulaire, est définitivement l'une des voies évidentes pour favoriser la valorisation des déchets de manière innovante et économique ».

UN MATÉRIAU D'AVENIR, LES COMBUSTIBLES DE SUBSTITUTION

L'agence Paprec Sud-Ouest a mis en marche la première unité de combustible de substitution du Groupe en 2011. Ce type de combustible est issu de déchets ne pouvant être recyclés, car trop complexes ou trop petits. Des techniques de pointe permettent d'extraire toute matière impropre à la combustion, comme la ferraille, les déchets lourds (bois, gravats...), le PVC et les fines (poussières). Les déchets sont ainsi transformés, valorisés et dimensionnés en solides de 20 millimètres, qui servent d'énergie aux cimentiers. Ce combustible de substitution complète en partie d'autres sources d'énergie plus polluantes, comme le charbon, et valorise des déchets qui auraient autrement été incinérés ou enfouis. La chaîne de l'agence de Bruguières est désormais en mesure de fournir 2 000 tonnes par mois de ce type de matériau. Paprec va étendre cette filière sur d'autres sites dans les années à venir. Elle présente un double avantage, au niveau environnemental et économique : garantir la valorisation des déchets en limitant l'enfouissement et ne plus être soumis à la TGAP (Taxe Générale sur les Activités Polluantes, qui correspond à la mise en décharge).

LA CHAÎNE DE TRI



1 tonne de DIB = 800 kilos de combustible de substitution
Réduction des volumes mis en décharge
Moins d'utilisation de combustibles fossiles
Diminution des gaz à effet de serre
Baisse des coûts en énergie





Comment mesurer le progrès et le management du Développement Durable ?

Le rapport 2010 présentait le premier tableau de bord d'indicateurs RSE de Paprec, afin de mesurer l'impact et la performance Développement Durable du Groupe à l'aide d'indicateurs précis et transparents. Le Groupe avait pour ambition d'enrichir ce reporting tous les ans, en proposant de nouveaux indicateurs. Mission réussie : le rapport 2011 propose cette année 93 indicateurs RSE, soit 43 de plus qu'en 2010 (*voir pages 35-38*), ainsi qu'un tableau de bord de suivi de 13 indicateurs (*voir pages 19-20*). De nouveaux domaines sont couverts, comme la gouvernance, et d'autres ont été largement enrichis, telle la performance environnementale.

L'intégration de la RSE au sein de Paprec

Depuis sa création, Paprec s'est engagé dans une démarche de responsabilité sociale et environnementale. Elle se caractérise par une politique concrète et un suivi régulier des plans d'actions.

Organisation de la politique RSE

Entreprise spécialisée dans la collecte et le recyclage, Paprec s'est naturellement inscrit dans une démarche de responsabilité sociale d'entreprise (RSE) dès sa création. Le Président manage et impulse la vision Développement Durable du Groupe. Il valide également et suit de près toutes les avancées réalisées en la matière. Jean-Luc Petithuguenin travaille de concert avec le Service Environnement, Qualité et Sécurité pour mettre en œuvre cette stratégie au quotidien, dans une logique d'intégration. La stratégie du Groupe dans ce domaine repose en grande partie sur la concertation et le travail d'équipe. Des comités se réunissent régulièrement pour faire le point sur les travaux des différents services, que ce soit au niveau environnemental, social ou sociétal. Il n'y a pour l'instant pas de comité dédié Développement Durable ou RSE.

La Direction du Développement Durable, créée en 2009, a été confiée à Philippe Scoccini, qui assure principalement une mission de veille et de représentation auprès des institutions, associations et entreprises, principalement en Seine-Saint-Denis (voir la *performance sociétale*, pages 28-29). Il noue des partenariats sur le long terme avec des acteurs engagés sur le terrain et développe un dialogue actif avec les parties prenantes. Par ailleurs, en lien constant avec cette Direction, une Chargée de mission ratta-

chée directement à la Présidence travaille sur les problématiques liées à la RSE, comme la mise en place d'une comptabilité carbone, en vue d'un pilotage stratégique du sujet (voir page 22).

Sur le terrain, les agences sont des agents fédérateurs, permettant de mettre en place au niveau local des actions ayant un impact RSE et de donner un sens aux valeurs du Groupe. La motivation sur ce sujet est forte en interne. Les relais se constituent naturellement, de manière non formalisée, pour faire passer les messages et concrétiser l'engagement de Paprec en la matière. ■



LE PACTE MONDIAL ET PAPREC

Depuis 2005, le Groupe adhère au Pacte Mondial des Nations unies. Dans ce cadre, il communique tous les ans auprès de ses parties prenantes les mesures mises en œuvre pour respecter ces principes. Cette communication sur le progrès (dite COP) comprend une déclaration de soutien du Président de Paprec, une description des résultats et une mesure des résultats. Plusieurs thèmes ont déjà été traités : la non-discrimination, la lutte contre les émissions de gaz à effet de serre, le recyclage des papiers de bureau, le respect de l'environnement et la prise en compte des énergies renouvelables. En 2011, Paprec a choisi de communiquer sur l'intégration des personnes en situation de handicap et sur la promotion du recyclage comme mesure de préservation de l'environnement.

Mesurer pour progresser

La publication de ses résultats montre la volonté de Paprec de correspondre aux exigences des standards de l'information extra-financière et d'anticiper l'application de la loi Grenelle 2 (article 225).

L'information extra-financière au service de la performance : les 13 KPIs du Groupe

Suite à la définition de ses enjeux, et grâce à une analyse des référentiels propres à son secteur d'activité, le Groupe a choisi cette année de sélectionner 13 indicateurs RSE particulièrement importants et significatifs. Ils traduisent un grand nombre d'enjeux-clés de Paprec et le résultat des actions menées. Leurs potentiels de création de valeur ou de revenu sont stratégiques pour Paprec. Ces indicateurs de pilotage (*Key Performance Indicator, KPIs*) permettront au Groupe d'adopter une politique structurée de suivi et de progrès, d'apprécier son implication en matière de RSE et sa capacité à en faire un avantage concurrentiel.



Exhaustivité du périmètre de reporting

Le processus de collecte a été réalisé sur un périmètre représentatif consolidé. Le reporting des données environnementales, sociales et sociétales intègre tous les sites français (47 centres de traitement et de tri du Groupe). Le périmètre représente 91 % du chiffre d'affaires consolidé du Groupe (soit 580,2 M€), contre 94 % pour le reporting couvrant

l'année 2010. Les précisions utiles pour bien comprendre le périmètre et le mode de calcul sont dans la colonne « Notes » du tableau de bord (pages 19-20) et du tableau global d'indicateurs (pages 35-38). Les données économiques et financières sont consolidées au niveau du Groupe. Certaines données sociales n'ont pas pu être mesurées pour toutes les catégories, par exemple pour les apprentis et les personnes en contrat d'apprentissage. Cela n'est pas impactant du fait du poids limité de ces catégories dans les équipes Paprec.

Évolution du périmètre entre le reporting 2010 et le reporting 2011

Les sites issus de NCI (centres d'enfouissement techniques et centres de traitement et de recyclage) ont été intégrés cette année. Les acquisitions récentes, ainsi que FPR, Sophed Santiard et les filiales suisses, ne sont pas inclus dans le périmètre. La forte croissance du Groupe explique ces exclusions et les retraitements nécessaires. Paprec s'engage à travailler sur l'uniformisation de la mesure des impacts des nouvelles entités intégrées.

Conformité du reporting aux standards de l'information extra-financière

Pour favoriser la comparabilité des informations, le Groupe s'est appuyé sur les indicateurs de la dernière version de la Global Reporting Initiative (GRI 3.1), utilisée à l'international, dès lors que l'indicateur GRI reflétait l'information recherchée par le Groupe. Le tableau de bord permet de mesurer l'engagement et le degré de transparence du Groupe. Les informations répondent également aux dix grands principes du Pacte Mondial des Nations unies, dont Paprec est signataire depuis 2005. Enfin, il couvre la majorité des indications rendues obligatoires de la loi Grenelle 2 (article 225). ■

RESPECT DE LA RÈGLE DE COMMUNIQUER L'INFORMATION OU D'EXPLIQUER SON ABSENCE (COMPLY OR EXPLAIN)

En conformité avec les principes de la loi Grenelle 2, le tableau de bord et le tableau d'indicateurs expliquent l'absence de données, lorsque c'est nécessaire.

NA = Non Applicable. Données peu significatives des impacts et des enjeux du Groupe ou qui ne s'appliquaient pas (par exemple : effectifs Suisse ne s'applique pas en 2009 car les sites suisses ont été intégrés en 2010).

ND = Non Disponible. Données qui n'étaient pas mesurées pour la période, qui n'étaient pas assez fiables pour être rapportées (au-delà du seuil de tolérance des écarts) ou qui ne pouvaient pas être consolidées.

Tableau de bord des indicateurs de performance RSE

Indicateurs	Unité	2009	2010	2011	GRI 3.1	Notes
Profil et gouvernance						
Impact économique local						
Salaire minimal brut par mois (payé sur 13 mois)	€	1 611,7	1 618,3	1 641,3	EC 5	Le salaire minimum de base est constitué du SMIC (1 365 euros bruts mensuels sur 35 heures au 1 ^{er} janvier 2011) et de 150 euros supplémentaires, sur 13 mois (hors heures supplémentaires payées).
Performance sociale						
Rappel du périmètre		Groupe, hors acquisitions postérieures à 2009	Groupe, hors NCI et Suisse (acquisitions 2010), FPR et acquisitions postérieures à 2010	Groupe, hors Suisse, Sophed Santiard et FPR		
Mouvements dans l'effectif						
Nombre d'embauches et répartition par statut	Nb salariés	127	271	460	LA 2	Les données concernant les cadres et les agents de maîtrise étaient regroupées et le nombre d'employés - ouvriers était absent pour 2009 et 2010. Hors transferts conventionnels des salariés dans le cadre de gains de contrats ordures ménagères.
■ Cadres	Nb salariés	36	80	67	LA 2	
■ Agents de maîtrise	Nb salariés	ND	ND	65	LA 2	
■ Employés - ouvriers	Nb salariés	ND	ND	328	LA 2	
Taux de départ	%	9,1	7,6	10,5	LA 2	Hors transferts conventionnels.
Relations avec les salariés						
Nombre d'accords collectifs en vigueur	Nb	5	5	5	LA 4	
Santé et sécurité au travail						
Dépenses totales de santé et sécurité au travail (formation, achat d'équipement)	k€	ND	ND	1 341,6	LA 8	
Taux de gravité des accidents du travail	Indice de gravité	1,8	2,0	1,3	LA 7	
Diversité et égalité des chances						
Répartition des femmes par statut					LA 13	
■ Cadres	%	ND	ND	21,2	LA 13	
■ Agents de maîtrise	%	ND	ND	27,4	LA 13	
■ Employés - ouvriers	%	ND	ND	51,4	LA 13	
Taux d'atteinte des seuils réglementés pour les travailleurs présentant un handicap	%	62	76	79	LA 13	
Rémunération						
Salaire moyen annuel hors charges sociales par statut	k€	29,6	31,8	34,1	LA 3	
■ Cadres	k€	55,0	60,1	61,5	LA 3	
■ Agents de maîtrise	k€	30,5	34,3	42,1	LA 3	
■ Employés - ouvriers	k€	24,1	25,3	26,8	LA 3	

À noter : évolution des périmètres entre 2009 et 2011.

Comment mesurer le progrès et le management DD ?

Indicateurs	Unité	2009	2010	2011	GRI 3.1	Notes
Performance environnementale						
Recyclage et prévention des déchets						
Taux de recyclage atteint par type					EN 22	
■ Papier (donnée moyenne du secteur)	%	98	98	98	EN 22	
■ Plastique (calculé en sortie d'usine sur 4 sites représentatifs)	%	95	94	94	EN 22	
■ DIB (calculé en sortie d'usine sur 4 sites représentatifs)	%	41	41	46	EN 22	
■ Déchets de chantier (calculé en sortie d'usine sur 2 sites représentatifs)	%	69	70	68	EN 22	
■ Déchets D3E (calculé en sortie d'usine sur 3 sites représentatifs)	%	68	74	76	EN 22	
■ Collecte sélective (calculé en sortie d'usine sur 4 sites représentatifs)	%	81	79	82	EN 22	
■ Bois (donnée moyenne du secteur)	%	95	95	95	EN 22	
■ Ferraille (donnée moyenne du secteur)	%	97	97	97	EN 22	
■ Métaux (donnée moyenne du secteur)	%	99	99	99	EN 22	
■ Déchets verts (donnée moyenne du secteur)	%	NA	NA	99	EN 22	
Énergie						
Coût total	k€	ND	ND	21 007	EN 3 & EN 4	
■ Coût de la consommation d'énergie électrique	k€	1 853	2 608	3 621	EN 3 & EN 4	
	%	ND	ND	17	EN 3 & EN 4	
■ Coût de la consommation de gaz naturel	k€	ND	ND	368	EN 3 & EN 4	
	%	ND	ND	2	EN 3 & EN 4	
■ Coût de la consommation de fioul	k€	ND	ND	1 683	EN 3 & EN 4	
	%	ND	ND	8	EN 3 & EN 4	
■ Coût de la consommation de gazoil	k€	ND	ND	15 336	EN 3 & EN 4	
	%	ND	ND	73	EN 3 & EN 4	
Management et certifications						
Budget dédié à la protection environnementale (investissements pour mise en conformité, coût de la certification, coût assurantiel)	k€	353	1 342	4 080	EN 30	Voir analyse des résultats page 21.
Part des ventes de matières premières certifiées ISO 9001	%	100	100	100	4.8 & 4.9	

À noter : évolution des périmètres entre 2009 et 2011.



Vision stratégique et économique de la RSE selon Paprec

Analyse des résultats

Le tableau de bord présente les indicateurs-clés du Groupe, en fonction des enjeux les plus significatifs pour Paprec. La diversité est un champ d'actions fort pour le Groupe depuis longtemps (*voir pages 26-27*), c'est pourquoi il importe de mesurer la progression des femmes dans l'accès aux postes à responsabilité (21,2% de femmes cadres) et le taux d'atteinte des seuils réglementés de personnes en situation de handicap (79% en 2011). Le Groupe souhaite également garantir à ses salariés un espace de travail sûr, en limitant au maximum les risques d'accident du travail, en particulier pour les accidents les plus graves. Les indicateurs de taux de gravité des accidents du travail (1,33 en 2011) et d'investissement en santé et sécurité (1 341,6 k€ en 2011) traduisent les efforts du Groupe et les progrès enregistrés en matière d'accidentologie. La progression des rémunérations pour tout statut (passant de 29,6 k€ en 2009 à 34,1 k€ en 2011) ainsi que le salaire minimal en vigueur dans l'ensemble du Groupe (1 641 € en 2011) prouve la volonté de Paprec de proposer des rémunérations attractives pour ses collaborateurs, afin de maintenir leur pouvoir d'achat, dans un contexte économique difficile. En dépit de la conjoncture économique globale, Paprec maintient également sa politique d'embauche et a recruté 460 personnes en 2011. Le taux de départ des salariés

(10,5%) mesure la capacité du Groupe à fidéliser ses talents ainsi que des coûts cachés (coûts de recrutement, baisse de productivité due au départ de salariés non remplacés sur une période). Les progrès du taux de recyclage des DIB (passant de 41% à 46% entre 2009 et 2011) et des D3E (passant de 68% à 76% entre 2009 et 2011) démontrent la performance du Groupe ainsi que sa capacité à innover. Enfin, la variation substantielle du budget relatif à la protection de l'environnement s'explique ainsi : il intégrait entre 2008 et 2010 les investissements de dallage, les mises en conformité de sites, les installations photovoltaïques... En 2011, le coût assurantiel, le coût des études Environnement et de la certification (estimation) ont été ajoutés, pour une valeur totale de 4 080 k€.



UNE DEMANDE DE TRAÇABILITÉ CROISSANTE DES CLIENTS

Le Grenelle de l'environnement a fixé des objectifs chiffrés en matière de réduction des déchets et de taux de valorisation matière et organique. Dans ce cadre, le décret de 2012 relatif aux obligations de transparence des entreprises en matière sociale et environnementale recommande un suivi des mesures de prévention, de recyclage et d'élimination des déchets. C'est l'une des raisons pour laquelle les clients (entreprises et collectivités) s'intéressent de plus en plus à la traçabilité de leurs déchets. Plusieurs filiales du groupe Paprec remettent des certificats de recyclage ainsi que des tableaux de reporting précisant le taux de valorisation des déchets traités et donnant des renseignements précis sur la traçabilité de ces derniers. Plus de 500 clients reçoivent ce reporting trimestriel ou mensuel aujourd'hui. Devant la demande croissante des clients, une version en ligne sera prochainement disponible.

L'empreinte carbone

Le recyclage et l'enjeu carbone

Le recyclage est un composant majeur dans la lutte contre le changement climatique. Il remplace les phases de fabrication et de fin de vie d'un produit par la simple phase de recyclage, réduisant les émissions de gaz à effet de serre (GES). Le gain environnemental du recyclage est réel : en 2006, l'industrie française des matières premières a pu, grâce à cette activité, éviter l'équivalent de la production de 19 millions de tonnes équivalent CO₂, les 2/3 venant de l'acier (ADEME, *Le recyclage en France, données 2008*). Par ailleurs, une étude réalisée en 2008 par l'Institut allemand pour les stratégies environnementales (*Okopol*) a révélé que d'ici à 2020, avec un taux de recyclage de 50 % des déchets municipaux en Europe, 4 fois plus de tonnes équivalent CO₂ (soit 89 millions) pourraient être évitées.

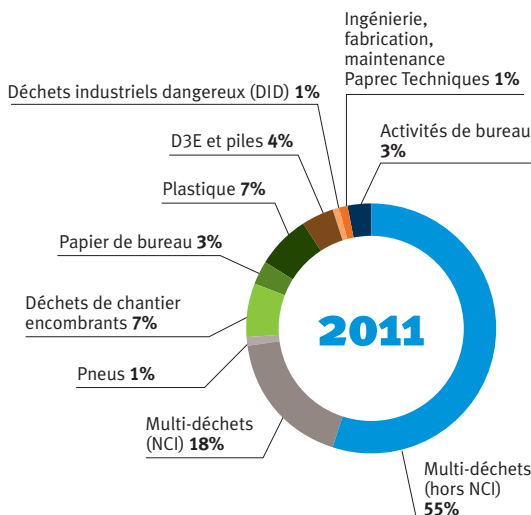
Les émissions de GES évitées par l'activité de recyclage du Groupe

Pour quantifier la valeur environnementale de ses activités, Paprec a entrepris de mesurer les émissions évitées par la société grâce à son activité de recyclage. La méthode de comptabilité utilisée est celle du protocole de l'EPE (entreprises pour l'environnement), spécialement développé pour les professionnels de la gestion des déchets et conforme au GHG Protocol (méthode internationale de mesure et de reporting carbone). Ces émissions évitées s'élèvent pour l'année 2011 à 1,42 million de tonnes équivalent CO₂, soit l'équivalent d'environ 6 % des émissions du territoire de la ville de Paris (émissions de GES générées sur l'année 2009 par l'ensemble des activités du territoire : transport, bâtiment, industrie, consommation et déchets, espaces verts).

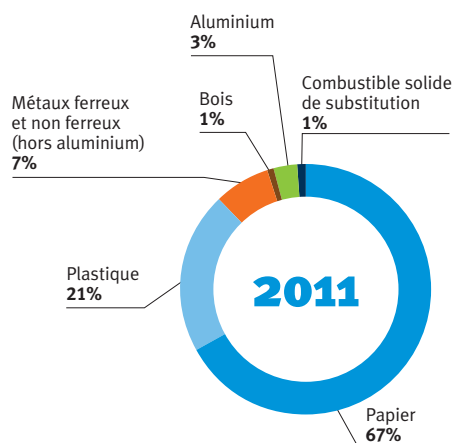
La mesure de l'empreinte carbone du Groupe

Afin de progresser dans la réduction des émissions de GES liées à son activité, Paprec a décidé de réaliser l'empreinte carbone du Groupe selon la méthodologie GHG Protocol. Les émissions de Paprec représentent 44 861 tonnes équivalent CO₂ pour le scope 1 (émissions directes) et 3 140 tonnes équivalent CO₂ au niveau du scope 2 (électricité). ■

Tonnes équivalent CO₂ émises par Paprec selon l'activité (scope 1 et 2)



Tonnes équivalent CO₂ évitées grâce à l'activité de recyclage de Paprec



Le recyclage des déchets permet d'éviter le processus de fabrication de produits vierges et les émissions de GES associées



Quelles actions pour progresser en permanence ?

Paprec a mis en place des actions aux niveaux environnemental, social et sociétal. Ainsi, en matière d'environnement, et en conformité avec la loi, tous les sites en exploitation sont classés ICPE (Installations classées pour l'environnement) et font l'objet de contrôles plusieurs fois par an. Des audits menés en interne permettent également de suivre l'efficacité environnementale des usines et le respect des plans d'actions. En matière de certification, l'enjeu est de déployer un système de management opérationnel adapté aux exigences de chaque site.

Performance environnementale

La majorité des sites de Paprec a obtenu une certification (ISO 14001, ISO 9001 et/ou OHSAS 18001). Certains d'entre eux possèdent également un label Federec, propre au secteur, qu'il s'agisse de Qualival ou de Certirec. Des audits internes et externes sont effectués plusieurs fois par an pour s'assurer de la conformité des sites aux exigences de la certification ou du label en question.

Manager la performance environnementale

Le Groupe s'est engagé, depuis sa création, dans une logique de performance environnementale et d'amélioration continue. En 2011, l'objectif a été atteint : toutes les certifications ont été renouvelées. Fait marquant : l'agence de Verdun a obtenu la triple certification (ISO 14001, ISO 9001 et OHSAS 18001). En outre, de nombreuses demandes de dossiers de clas-

sement (autorisation et déclaration) ont été traitées en parallèle sur le long terme. Des objectifs chiffrés seront fixés en 2012 pour obtenir de nouvelles certifications.

Maîtriser l'impact sur l'environnement au quotidien

Le principal risque environnemental est l'incendie, d'où la conduite de différentes mesures de prévention (voir *Performance sociale*, pages 26-27). Excepté d'éventuels incidents localisés, les risques environnementaux sont maîtrisés par Paprec. Aucune mesure de consignation n'a été enregistrée à ce jour. En accord avec la loi et en fonction des sites, des travaux de dépollution des sols sont menés en amont et les sols sont dallés pour éviter toute infiltration. Lors de toute nouvelle implantation, une enquête publique est lancée dans les communes du périmètre d'implantation. Par ailleurs, les nouvelles zones industrielles dans les axes fluviaux sont privilégiées, loin des zones naturelles protégées.

Logistique et transports

L'activité du Groupe suppose une logistique importante en termes de transport, dans le cadre de la collecte des déchets. En 2011, une démarche a été mise en place pour remplacer les camions les plus anciens

LES ENJEUX DE LA CERTIFICATION ISO 14001 POUR LES CENTRES D'ENFOUISSEMENT DU GROUPE

Les centres d'enfouissement du Groupe sont tous certifiés ISO 14001. Ces installations de stockage de déchets non dangereux (ISDND) sont soumises à autorisation et réglementées en tant qu'installations classées pour l'environnement (ICPE).

Seuls les déchets ultimes y sont enfouis. L'intérêt d'une certification ISO 14001 est triple. Elle apporte une méthodologie afin de s'assurer de la conformité de l'installation à l'arrêté préfectoral. Elle facilite également la maîtrise des enjeux environnementaux, grâce à la mise en place d'un Plan de Management Environnemental (PME).

Enfin, elle présente un intérêt financier et commercial, les centres d'enfouissement certifiés bénéficiant d'une modulation de la taxe générale sur les activités polluantes (TGAP).



LA VALORISATION DES DÉCHETS ORGANIQUES

Paprec possède trois centrales de valorisation du biogaz, l'une à Montmirail, l'autre à La Chapelle-sur-Orre, et la troisième en cours d'installation à Brive. Paprec est également exploitant sur deux sites équipés (Gardan et Malleville-sur-le-Bec). La valorisation de biogaz consiste à utiliser le gaz issu de la fermentation des déchets organiques pour produire de l'électricité. Le biogaz est dépollué et séché avant son utilisation pour réduire les émissions de pollution. Il alimente des turbines à gaz ou des moteurs qui produisent l'électricité. Cette dernière est ensuite injectée dans le réseau EDF. À noter : sur le site de la Chapelle-sur-Orre, la chaleur issue des moteurs est également récupérée pour le traitement des eaux du site, afin d'éviter toute pollution du sous-sol et des nappes phréatiques.



21,85 MWh
Capacité photovoltaïque

et les plus polluants. Actuellement, 93 % de la flotte de véhicules légers émet moins de 140 grammes de CO₂, dont 65 % moins de 120 grammes de CO₂. Une réflexion est actuellement en cours sur les véhicules hybrides. Le Groupe est également en veille pour équiper de véhicules électriques sa flotte d'intervention technique. Le renouvellement des véhicules du Groupe s'effectue tous les 4 ans.



Claire Boursinhac,
Responsable Environnement

Il existe une réelle volonté de management de la qualité, de l'environnement et de la sécurité, avec une implication directe de la part du Président de Paprec. Moteur sur ces sujets, il a créé une véritable dynamique avec le Comité Environnement. Les sujets y sont regardés attentivement, par Jean-Luc Petithuguenin en personne et les directeurs impliqués. Le budget accordé est conséquent, afin de prendre en compte chaque action nécessaire pour être conforme ou être en avance par rapport à la loi. Le service QSE entretient également une bonne relation avec les agences sur le terrain, fondée sur la proximité et l'écoute. Nous avons un rôle d'accompagnement et de conseil technique, et restons à la disposition des directeurs d'agence. Notre but : accompagner de manière intelligente les agences dans le respect de la réglementation environnementale, malgré les difficultés techniques et financières.

La politique achats du Groupe

Les fournisseurs sont référencés en fonction de leur réactivité et de la fiabilité du matériel et des services. Le Groupe a trois objectifs pour améliorer sa politique d'achats responsables en 2012 :

- Auditer les principaux fournisseurs ayant des activités de produits manufacturés ou polluantes afin de s'assurer des conditions de travail et du traitement de leurs déchets.
- Poursuivre l'acquisition et le remplacement des véhicules avec des matériels aux caractéristiques moins polluantes (indices CO₂ systématiquement inférieurs à 140 grammes, voire 120 grammes dans certains cas) et des équipements de confort de conduite.
- Étudier la mise en place de stages d'éco-conduite pour réduire la consommation de carburant, le stress au volant et le nombre d'accidents. ■

29
Nombre d'usines certifiées
ISO 14001 en 2011

LE RECYCLAGE DES DÉCHETS DE CHANTIER

La France produit chaque année entre 30 et 40 millions de tonnes de déchets de chantier. Ce déchet complexe est désormais soumis à la nouvelle réglementation française fixant des objectifs importants en termes de valorisation. Paprec Environnement compte actuellement 6 unités en France, avec un taux de valorisation de 75 %.

La chaîne de tri de déchets de chantier de Gennevilliers (92), la plus performante de France, permet de traiter 180 000 tonnes/an. Grâce à son quai de déchargement sur la Seine, plus de 20 % des déchets réceptionnés sont transportés par voie fluviale. En outre, via un partenariat passé en 2011 avec Saint-Gobain Placoplatre, Paprec valorise 100 % de ses déchets de plâtre, en renvoyant le matériau trié et réutilisable directement à l'usine de fabrication Placoplatre de Vaujours (93). Paprec a ainsi livré en 2011 près de 3 000 tonnes de plâtre à recycler. Autant de gypse qui n'a pas été extrait des carrières d'Île-de-France et de plâtre qui n'a pas été enfoui.

3621,45 K€
Coût de la consommation
énergétique

4 080 K€
Budget dédié à la protection
environnementale

Performance sociale

Le respect de l'homme, au cœur du management de Paprec, ainsi que ses valeurs, fondées sur la diversité et la lutte contre toute forme de discrimination, sont les piliers de la performance sociale du Groupe.

Recruter et intégrer

Le défi de Paprec est de se doter des compétences utiles, d'attirer les talents et de les fidéliser, afin de faire face à sa croissance soutenue et à son défi de l'excellence. Dans ce cadre, 460 collaborateurs ont été embauchés en 2011, dont 81,9% en CDI. Les collaborateurs sont répartis entre les usines (92,9% de l'effectif total), les sièges et les agences commerciales (7,1%). Le salaire minimum de base est constitué du SMIC et de 150 euros supplémentaires, sur 13 mois (hors heures supplémentaires).

La diversité au cœur de l'ADN du Groupe

Paprec lutte contre toutes les formes de discrimination grâce à une importante politique de promotion de la diversité. Cette conviction, celle de Jean-Luc Petithuguenin, s'illustre sur le terrain, au quotidien. Le respect de la diversité culturelle, de la mixité sociale et de l'égalité hommes/femmes, sont gages de la réussite de Paprec. Dans ce cadre, la Direction des Ressources Humaines œuvre sur le terrain contre les discriminations, avec des résultats visibles. Ainsi, Paprec compte 21,2% de femmes cadres et 25 seniors ont été embauchés en 2011. Par ailleurs, le Groupe travaille avec 5 prestataires principaux pour ses besoins en personnel intérimaire. Paprec a mis en place avec ces derniers des partenariats, notamment pour améliorer la sécurité des collaborateurs concernés ou renforcer les contrôles administratifs.

21,2%
de femmes
cadres

3 140
salariés
en France
en 2011

PAPREC RÉCOMPENSÉ POUR SA POLITIQUE DE MANAGEMENT

Le 16 juin 2011, Paprec a reçu le trophée des Espoirs du Management 2011 à la Chambre de Commerce et d'Industrie de Paris pour son initiative, les Castors d'Or. Ce prix se fonde sur 3 critères : la création de valeur pour l'entreprise, les bénéfices pour les employés et l'exemplarité auprès d'autres entreprises. Tous les ans, depuis 2004, des collaborateurs au comportement exemplaire sont distingués par le Groupe dans 17 catégories différentes (directeur commercial, employé, chauffeur, assistante, ouvrier, technicien de maintenance...). Proposées par la hiérarchie, les nominations sont faites par un Comité de Direction élargi, dans le consensus, sans grille de notation préétablie. Au total, 129 salariés ont été récompensés depuis la création du prix, remportant un voyage à l'étranger, avec les autres Castors d'Or de l'année, toutes catégories confondues. Une manière de reconnaître l'engagement des collaborateurs ainsi que leur professionnalisme, tout en favorisant la cohésion au sein de l'entreprise.

Intégration et promotion interne

Les talents sont identifiés en interne, afin de contribuer à l'ascension professionnelle des salariés. Les directeurs rencontrent personnellement les collaborateurs et participent à des réunions pour détecter les potentiels. 114 collaborateurs ont été promus en 2011. Paprec compte également des autodidactes, certains étant aux plus hautes fonctions. Par ailleurs, Paprec attache une très grande importance au dialogue social. Le Président est lui-même impliqué dans ce domaine, et rencontre personnellement une fois par mois des collaborateurs du Groupe autour d'un déjeuner, toutes agences confondues.

Un parcours d'intégration a par ailleurs été mis en place, permettant aux cadres et agents de maîtrise recrutés de découvrir les agences du Groupe et les différentes fonctions, et de s'intégrer rapidement. 67 personnes en ont bénéficié en 2011. Enfin, afin de favoriser l'intégration des structures récemment acquises, un système de « parrainage » a été mis en place en 2011. Pour NCI Environnement, 8 parrains ont eu un rôle d'observation, de compréhension et surtout de conseil. L'enjeu : créer une synergie et une dynamique de groupe.

Assurer la sécurité des salariés

La sécurité des collaborateurs est au cœur des préoccupations du Groupe. En collaboration avec les correspondants Sécurité et les directeurs d'agence, une équipe dédiée travaille pour améliorer, uniformiser et garantir la sécurité du personnel sur l'ensemble des exploitations. Le Comité de sécurité, créé depuis 2001, et composé de collaborateurs issus de différents services, se réunit tous les trimestres. Des audits sont réalisés en interne ou par des presta-





taires extérieurs afin de vérifier le respect des normes en la matière. En 2011, les chariots élévateurs ont été équipés de détecteurs de présence et de bip de recul. Le référentiel de sécurité, contenant des dispositions de prévention, a été remis à jour. Un nouveau système de lutte contre les débuts d'incendie, composé de rampes d'eau, protège désormais les presses et les broyeurs. Enfin, tous les salariés des sites d'exploitation sont équipés d'un badge électronique, testé tous les matins, permettant d'arrêter les machines immédiatement en cas de chute dans l'une d'entre elles. Grâce à cette politique, le pourcentage de gravité des accidents de travail s'est largement amélioré entre 2008 et 2011, passant de 3,56 % à 1,3 % (pour une moyenne nationale de 1,03 %). Objectif 2012 : outre la sécurisation croissante des collaborateurs et des sites, Paprec œuvre pour améliorer les conditions de travail et prévenir les situations de pénibilité. Cet enjeu primordial, concernant en priorité les seniors, sera mesuré et quantifié afin de mettre en place des plans d'actions.

La politique handicap du Groupe

L'intégration des personnes en situation de handicap est favorisée depuis de nombreuses années. Obligatoire à partir de 20 salariés, elle est soumise à la loi qui impose un seuil minimum de salariés handicapés afin d'encourager leur intégration. Après une campagne de reconnaissance menée en interne en 2008, le Groupe a procédé à l'embauche de personnel en situation de handicap, tout en recourant à des établis-

sements et services d'aide par le travail (ESAT) et entreprises adaptées (EA). Le taux d'atteinte des seuils réglementés pour les personnes en situation de handicap a doublé en 3 ans, passant de 36 % en 2008 à 79,05 % en 2011 (soit 71 salariés en situation de handicap). En 2011, 3 personnes reconnues travailleurs handicapés ont ainsi été intégrées à l'effectif de l'agence Paprec D3E de Chauvigny, dans le cadre d'un partenariat local engagé avec un ESAT quelques années plus tôt. D'autres partenariats sont noués en parallèle au niveau national (voir encadré). ■

79 %

taux d'atteinte
de l'objectif
réglementaire
en termes de
handicap



Sylviane Troadec, Directrice Générale Adjointe en charge des RH, de l'Environnement et de l'Industrie

Voici, selon moi, la philosophie de Paprec qui contribue à la performance de l'entreprise et à son épanouissement personnel : « croire en l'Homme et l'Homme croira en l'Entreprise ». La vision de Paprec (valeurs, développement, objectifs) est clairement et régulièrement expliquée par notre Président, lors de conventions, de la présentation des vœux, d'inaugurations de sites. Les salariés ont conscience d'œuvrer pour un objectif tangible et clair. Ainsi, ceux qui veulent y adhérer s'y retrouvent. Deuxième pierre angulaire de la philosophie Paprec : l'excellence. Contrairement aux idées reçues, l'exigence d'excellence n'est pas une contrainte pour l'individu. Bien au contraire, le collaborateur se sent valorisé par les choses bien faites et par la performance au sens large. L'excellence n'est pas confondue chez Paprec avec la pression, elle est dynamique.

UN PARTENARIAT POUR FAVORISER LE RECRUTEMENT DE PERSONNES EN SITUATION DE HANDICAP

Paprec a signé en 2010 un partenariat avec le GESAT (Réseau national du secteur protégé et adapté), pour bénéficier de l'expertise de cet organisme dans la compréhension du secteur adapté et protégé. Paprec apporte tout d'abord une aide financière au GESAT, à hauteur de 15 000 euros sur 3 ans. En contrepartie, l'organisme aide Paprec à promouvoir le travail des personnes en situation de handicap en interne. Le GESAT joue également un rôle de facilitateur de contacts, grâce à la mise à disposition de son annuaire par région et par type d'activité, permettant aux agences de Paprec de prendre des contacts au niveau local pour développer des partenariats et d'engager à long terme des personnes en situation de handicap.

Performance sociétale

Paprec participe au développement des territoires sur lesquels il est implanté, afin de jouer son rôle citoyen d'entreprise responsable et de renforcer le dynamisme local social et économique.

Un groupe intégré dans son territoire

Paprec travaille en partenariat avec de nombreuses collectivités, et notamment celles de Seine-Saint-Denis. Les engagements pris pour la Charte de Plaine Commune, signée à deux reprises par Paprec (en 2005 et en 2009), seront renouvelés en 2012. Ils concernent différents domaines d'actions : l'emploi et l'insertion de personnes habitant le territoire, l'établissement de liens avec les écoles et le recrutement de travailleurs handicapés. D'autres partenariats ont été développés en ce sens, comme à Gennevilliers, avec le Plan Local pour l'Insertion et l'Emploi.



ENCOURAGER LA COLLECTE DES DÉCHETS EN MILIEU MARIN

La découverte de déchets flottant dans l'Océan Pacifique, qui couvriraient une surface représentant au minimum le tiers de l'Europe, a alerté l'opinion publique sur la nécessité de résoudre ce problème d'envergure mondiale. Ces déchets sont composés majoritairement de plastique, un matériau à faible taux de décomposition. Ils résultent en grande partie de déversements humains, intentionnels ou accidentels (marine marchande, bateaux de croisière, plateformes de forage...) et peuvent être d'origine côtière ou terrestre. Dispersés et accumulés par les courants océaniques et les cycles des marées, ils ont fait l'objet d'un rapport des Nations-Unies pour l'Environnement. Celui-ci a mis en évidence le danger qu'ils représentent pour la santé publique, les espèces sauvages et les sources de revenus comme la pêche et le tourisme. Dans ce cadre, Paprec s'est associé à EUPC (le syndicat européen des fabricants de matière plastique), avec le soutien de la fondation « Waste free oceans ». Ce projet pionnier, qui vise une réduction de 40 % des déchets flottants d'ici 2020, a été officiellement lancé en présence du Président de Paprec le 20 mai 2011. Paprec prendra en charge le recyclage de ces déchets, suite à leur récolte, via des filets spécialement conçus et tirés par des bateaux de pêche. Toujours à la recherche de partenaires financiers, le projet n'a pas encore commencé la collecte en 2011.

En 2011, plus de 2000 heures cumulées de travail ont été réalisées par des jeunes en difficulté, avec embauche à la clé pour certains d'entre eux. Depuis 2005, un partenariat a été noué entre Paprec D3E et l'association Blan'Cass, qui emploie des personnes en insertion. Paprec D3E a largement contribué au développement de l'association, en prenant en charge la collecte, le tri et, depuis 2011, la séparation des matières à forte valeur ajoutée.

Une action a également été menée à l'international. Depuis quelques années, Paprec D3E s'est rapproché de l'association Piles (Partenariat et initiatives en lien avec la santé et l'environnement), qui sensibilise au Niger les enfants aux dangers de pollution du sol et du sous-sol par les piles usagées et à leur collecte. Un véritable enjeu pour cette région, où les piles salines sont utilisées par les enfants comme des jouets, avant d'être abandonnées dans la nature. Les villages reçoivent l'équivalent de 2 kilos de mil pour la récolte d'1 kilo de piles usagées. Plus de 5 tonnes de piles ont été ramassées à ce jour. Aucune infrastructure dédiée n'existant au Niger, une partie sera retraitée gratuitement par Paprec en France.

Une action collective pour améliorer la filière

Dans le cadre des États Généraux de l'Industrie et de la création de la Conférence nationale de l'industrie (CNI), 11 comités ont été mis en place sous la direction du Comité stratégique des éco-industries (COSEI). Paprec a participé pleinement au comité et au groupe de travail « Valorisation industrielle des déchets », sous la présidence d'Igor Bilimoff, de Federec. L'objectif était de dresser un état des lieux et de proposer une feuille de route au gouvernement. Paprec a notamment soutenu la lutte contre les installations clandestines dans le secteur. Le 20 juillet 2011, le rapport « Développer la filière française de la valorisation industrielle des déchets », exprimant les attentes des industriels, a été remis à Nathalie Kosciusko-Morizet et Éric Besson, respectivement Ministre de l'Écologie et Ministre de l'Industrie, de l'Énergie et de l'Économie numérique, à l'époque. Un nouveau comité, dont fait également partie Paprec, doit fixer les modalités de mise en œuvre des priorités gouvernementales et proposer de nouveaux plans d'actions.

Paprec participe également au groupe de travail lancé par le Medef sur le respect de l'homme, dont les enjeux principaux sont la diversité, la parité

Journée portes
ouvertes dans
l'un des sites
du Groupe

hommes/femmes, l'égalité des chances, l'insertion et le management. Chaque comité réunit des entreprises dont les plans d'actions sont cités à titre exemplaire. L'idée est de proposer des actions concrètes et de démontrer la valeur ajoutée de la diversité pour l'entreprise, par le biais d'exemples pouvant servir de boîte à outils.

Une politique de mécénat ciblée

En 2011, Paprec a parrainé l'étude réalisée annuellement par Riposte Verte et le WWF : « L'évaluation de la politique papier de 50 grandes institutions et administrations publiques françaises ». Cette enquête a permis de réaliser un état des lieux complet des politiques papier de ces acteurs du secteur public (voir page 35). En termes de mécénat culturel, le Groupe soutient par ailleurs l'Opéra national de Paris depuis plus de dix ans. Depuis 2010, Paprec s'est engagé à être son mécène principal sur une durée d'au moins 3 ans. Récompensé pour cette initiative, le Groupe a reçu la médaille du Grand Mécène de la Culture, le 16 novembre 2011.

Une longueur d'avance

À bord du *Virbac-Paprec 3*, et avec ses coéquipiers, Jean-Pierre Dick a remporté en 2011 la transat Jacques Vabre et la Barcelona World Race, ce qui lui a permis d'être élu marin français de l'année 2011. Dans une démarche de Développement Durable, outre la récupération des eaux de pluie, les navigateurs conservent les déchets à bord et utilisent uniquement des produits d'entretien non polluants. Un hydrogénérateur a été utilisé pour l'énergie sur le voilier. De plus, un bilan carbone de *Virbac-Paprec Sailing Team* est actuellement en cours de préparation. Paprec est également sponsor du club de football américain, le Flash de la Courneuve (Seine-Saint-Denis, 93). ■



“



Philippe Scocini,
Directeur du Développement Durable

La politique que je mène en termes de partenariats a un véritable impact local. Le Groupe va signer pour la troisième fois la Charte de Plaine Commune, en 2012.

Concrètement, nous nous sommes engagés à embaucher des personnes issues de ce territoire. 44 personnes habitant en Seine-Saint-Denis ont été recrutées par le Groupe depuis 2010. Nous effectuons également un travail de partenariat avec les écoles du territoire. Nous leur ouvrons régulièrement les portes de nos sites de production en organisant des visites d'usine (en lien avec l'École de la Seconde Chance, par exemple). Au Conseil d'administration de l'IUT de Saint-Denis depuis 2011, je travaille au quotidien pour favoriser les relations avec les entreprises, en jouant un rôle de facilitateur. Les retombées sont positives en termes d'emploi car nous aidons les étudiants à trouver des débouchés professionnels. Dans une logique de transparence, nous organisons également régulièrement des visites pour des associations (comme l'association d'insertion Le Crépi Île-de-France), les riverains (dans le cadre de l'opération Tourisme 93), les Chambres de commerce, les clients... Une manière pour le Groupe de se faire connaître, mais également d'être à l'écoute de ses parties prenantes et ancré dans son territoire au niveau local.



Quelles relations avec nos parties prenantes ?

Clients, partenaires, associations, collaborateurs, actionnaires, fournisseurs, riverains, régulateurs... autant d'acteurs avec lesquels le Groupe développe un dialogue régulier pour accroître sa performance RSE. L'objectif de ces échanges : œuvrer ensemble dans le sens d'une plus grande cohésion sociale, d'une plus grande implication sociétale et d'une réduction de l'impact des activités sur l'environnement.

Une démarche d'entreprise partenariale

4 témoignages, 4 visions différentes de Paprec

Sélectionnées en fonction des enjeux spécifiques au recyclage, les parties prenantes choisies se sont exprimées librement sur différents sujets (voir pages 32-33). Ces témoignages constituent un échantillon représentatif des parties prenantes du Groupe.

L' élu **Gérard Miquel**, Président du Conseil Général et Sénateur du Lot, raconte l'histoire de la collaboration de Paprec avec son département et de leur travail pour adopter un mode de gestion de contrat adapté aux besoins de la collectivité (préparation en amont, durée du contrat adaptée, dispositions contractuelles maîtrisés...).

Le second témoignage, celui d'**Isabelle Boccon Gibod**, Directeur exécutif d'Arjowiggins et Présidente

du Revipap, permet d'éclairer les liens entre Paprec et le papetier Arjowiggins, œuvrant tous les deux, grâce à une collaboration de longue date, dans le sens d'une augmentation du volume de papiers recyclés et de la qualité.

Jean Bakouma, responsable du pôle forêt du WWF France, présente les résultats de l'étude sur l'évaluation des politiques publiques menées en matière de papier, réalisée avec le soutien de Paprec.

Enfin, **Jean-François Roubaud**, Président de la CGPME, témoigne de l'exemplarité de la croissance de Paprec.

De multiples acteurs sont également concernés de manière directe ou indirecte par les activités de Paprec (voir cartographie). ■

Cartographie des relations de Paprec avec ses parties prenantes



Avis des parties prenantes

Gérard Miquel

Président du Conseil Général et Sénateur du Lot, rapporteur du groupe d'études de la gestion des déchets au Sénat

Ma mission, en tant qu'élu, dans la prise en charge du système de collecte et de traitement des déchets de mon territoire est primordiale. Très sensible aux problèmes environnementaux, j'ai très tôt souhaité mettre en place sur le département du Lot un système qui permet de récupérer, recycler et valoriser un maximum de déchets. Le syndicat de gestion des centres d'enfouissement du Lot (Syded du Lot) a été créé en 1995 dans ce but. L'éventail des activités du Syded du Lot dans le domaine de l'environnement est large, allant du recyclage des boues de stations d'épuration à la gestion de l'eau, sans oublier la gestion de réseaux de chaleur et le soutien technique aux collectivités locales. Président du Syded à sa création, j'ai rencontré à l'époque le dirigeant de Prévost Environnement. La prise en compte d'une démarche environnementale structurée et une organisation dédiée étaient les deux critères pour répondre aux besoins des activités du syndicat de gestion des décharges du Lot. Repris par Paprec en 2008, Prévost Environnement répond aux besoins des collectivités et des entreprises sur le département du Lot en termes d'élimination des déchets et de valorisation et offre une palette de services complète. Paprec assure dans d'excellentes conditions, et dans le même état d'esprit, la continuité de Prévost Environnement. C'est un groupe dynamique, sérieux, qui accorde une forte importance à l'humain. Des dispositifs, pour encourager activement la contribution du salarié au développement de la société, ont été mis en place et se perpétuent de manière exemplaire. Je soutiens également le développement d'unités de recyclage et de valorisation qui ont une vocation régionale, comme l'unité de recyclage plastique créée en 2011 à Cahors Sud. ■



© Nelly Blaya

Isabelle Boccon Gibod

Directeur exécutif d'Arjowiggins, Présidente du Revipap (Groupement français des papetiers utilisateurs de papiers recyclables)

Arjowiggins est partenaire de Paprec depuis de nombreuses années autour d'enjeux essentiels, comme



le développement de la collecte de vieux papiers et la promotion de papier recyclé. En effet, Paprec garantit une part importante de son approvisionnement au site Arjowiggins Graphic de Greenfield, grâce à sa structure dédiée à la collecte de papiers de bureau, la Corbeille Bleue. De plus, l'usine de Greenfield a mis en place sa certification FSC (*Forest Stewardship Council*) avec le concours de Paprec. La qualité

des papiers récupérés, la proximité du site et la volonté de collaboration des salariés de Paprec ont permis de franchir les étapes difficiles de la mise en place d'une filière dédiée à la récupération spécifique de vieux papiers de haute qualité. Par ailleurs, les liens entre Paprec et l'usine Arjowiggins Graphic du Bourray, noués dès 1986 (NDLR : certaines filiales de Paprec sont antérieures à la création du Groupe), ont permis de multiplier notre croissance respective. Depuis de nombreuses années, Paprec et Arjowiggins travaillent ensemble sur la mise en place de procédures communes sur les cahiers des charges, le développement de la logistique ou encore le service aux clients, afin de répondre de manière rigoureuse aux exigences en termes de performance et de RSE. Grâce à une confiance mutuelle, instaurée au fil des ans, les flux d'approvisionnements de vieux papiers vers l'usine ont constamment progressé. Ces volumes s'orientent de plus en plus vers les papiers bureautiques, encore inégalement récoltés actuellement, et qui représentent une importante source d'approvisionnement potentiel. Enfin, Arjowiggins œuvre, aux côtés de Paprec et du WWF France, à la sensibilisation des jeunes générations au recyclage du papier, à travers l'opération « Des livres recyclés dans mon lycée », dans les régions adhérentes de l'opération. Grâce à ces différentes collaborations, Paprec et Arjowiggins Graphic soutiennent l'idée d'un développement économique basé sur la collecte sélective, l'utilisation de papier recyclé et le développement de filières locales. Un message fort, que nous pensons possible et porteur de solutions dans une société aux ressources naturelles limitées et aux impacts environnementaux grandissants. ■

Jean-François Roubaud

Président de la CGPME

Je connais Paprec et son Président depuis de nombreuses années, à l'époque où cette entreprise était une PME de 45 salariés. La réussite de ce groupe est un formidable encouragement pour toutes les petites et moyennes entreprises qui rencontrent aujourd'hui de réelles difficultés de croissance. La TPE-PME n'est pas vouée à rester petite, si elle veut croître et gagner des parts de marché. Paprec a compris que l'importance du défi environnemental coïncidait avec les opportunités offertes par le secteur du recyclage. L'augmentation du coût des matières premières et la raréfaction de ressources naturelles sont des enjeux environnementaux que Paprec a su relever. Les engagements en matière de RSE de Paprec ont constitué le socle des orientations stratégiques prises par le Groupe. La politique d'innovation, mise en œuvre par la direction avec l'ensemble de ses équipes, a permis également l'essor de l'entreprise. Enfin, Paprec a su faire de la diversité une véritable plus-value. L'entreprise a d'ailleurs été désignée ambassadeur de l'Union européenne pour la diversité en 2004 et a été le point de départ du premier Tour de France de la diversité. Lors de la récente remise des Castors d'Or (*voir encadré page 26*), j'ai été particulièrement frappé par l'esprit d'équipe entre l'ensemble des salariés présents. J'ai senti combien la diversité était aux yeux de tous un atout professionnel et humain, mais également un gage de créativité. Qu'il soit patron de PME ou de grand groupe, Jean-Luc Petithuguenin est resté le même dirigeant accessible, visionnaire et reconnaissant. La devise de la CGPME, « Notre valeur ajoutée, c'est l'Homme », correspond à l'état d'esprit du Groupe et de son Président, l'un de nos plus brillants adhérents. ■



Jean Bakouma

Responsable du pôle forêt du WWF France

Le WWF France milite afin de promouvoir un usage responsable du papier. En effet, s'il n'est pas issu de forêts gérées durablement, le papier produit peut avoir un fort impact négatif sur la planète comme la pression sur les forêts, l'émission de pollutions chimiques et atmosphériques. Il peut aussi être la cause de grandes quantités de déchets non valorisés s'il n'est pas recyclé. L'industrie papetière représente toujours une menace pour la biodiversité dans certaines zones du monde, comme le prouve l'exemple de l'Indonésie, où la forêt naturelle est dévastée par des papetiers peu scrupuleux, mais d'envergure mondiale. En réduisant leur consommation, en se tournant vers l'achat de papier ayant des garanties environnementales fortes (FSC et recyclé) et en favorisant le recyclage, les différents acteurs français, entreprises, collectivités ou entités publiques, peuvent influencer de manière positive le marché. À travers des pratiques d'achats plus responsables, ils peuvent ainsi réduire dans le temps leur impact sur la forêt. Afin également d'influencer le marché dans ce sens, le WWF France a récemment publié l'étude PAP 50 public, en partenariat avec Riposte Verte et avec le soutien de Paprec. Cette étude a permis de faire l'état des lieux des politiques papier des institutions et des administrations en les évaluant sur les volets du recyclage, de l'achat responsable et de la consommation raisonnée, tel que décrit dans les



objectifs de la mise en œuvre du Grenelle de l'environnement. Les résultats montrent que majoritairement, ces institutions et administrations n'atteignent pas ces objectifs fixés lors du Grenelle de l'environnement, alors même que le secteur du papier est mature et offre de nombreuses solutions. À l'heure actuelle, un énorme défi attend toujours les secteurs publics et privés, où seulement 20 % du papier

usagé est recyclé. Le WWF rappelle fréquemment que le recyclage permet pourtant de créer de l'emploi non délocalisable à travers les filières du tri et de la collecte. De plus, le papier recyclé a un bilan environnemental meilleur que le papier fibres vierge et son utilisation permet indirectement de réduire la pression sur les ressources forestières existantes, déjà fragilisées et menacées par des causes autres que la production de papier. ■



Performances Développement Durable

Ce tableau d'indicateurs détaillé démontre la volonté de Paprec de ne pas s'inscrire dans une politique Développement Durable simplement « déclarative ». En effet, le reporting extra-financier est le socle permettant de relier ses engagements avec la mesure de création de valeur. Ce tableau est un véritable outil de suivi et de pilotage de la performance RSE. Ces données sont fiables et reposent sur un large périmètre (91 % du chiffre d'affaires du Groupe, soit 580,2 M€). Elles ont été sélectionnées en fonction de leur pertinence, en lien avec les enjeux RSE de Paprec. Des évolutions de périmètre ont été enregistrées entre les différentes années (*voir page 18 pour plus d'explications*).

Tableau des indicateurs RSE

Indicateurs	Unité	2009	2010	2011	GRI 3.1	Notes
Profil et gouvernance						
Conseil d'administration						
Nombre de réunions du conseil de surveillance	Nb	8	7	8	4.1	
Taux de participation au conseil de surveillance	%	94	94	100	4.1	Présents et représentés.
Pourcentage d'administrateurs indépendants	%	13	17	17	4.3	
Pourcentage d'administrateurs féminins	%	6	6	6	4.3	
Comité Exécutif (ou Comité de Direction)						
Nombre de membres du Comité Exécutif	Nb	12	12	12	4.1	
Nombre de réunions du Comité Exécutif / Comité de Direction	Nb	11	11	11	4.1	
Pourcentage de membres féminins	%	25	25	25	4.3	
Audit et contrôle interne						
Nombre de réunions du Comité d'Audit	Nb	NA	NA	5	4.6	
Taux de participation aux réunions du Comité d'Audit	%	NA	NA	97	4.6	
Dépenses de vérification externe des comptes (Commissaires aux Comptes)	k€	707,3	731,9	784,8	4.6	
Information financière						
Valeur totale des actifs	k€	382 675	629 681	735 873	2.8	Actifs bruts consolidés long terme.
Immobilisations corporelles	k€	276 827	477 114	562 521	2.8	
Chiffre d'affaires consolidé	k€	262 351	457 792	640 496	2.8	
Répartition du chiffre d'affaires par type de clients (hors croissance externe)					2.7	
■ Collectivités locales	%	6,3	5,9	12,7	2.7	Incidence notamment du changement de périmètre.
■ Entreprises privées	%	93,7	94,1	87,3	2.7	
Montant des investissements engagés du groupe Paprec	k€	24 476	65 553	69 790	2.8	
Implantations						
Nombre total de sites Paprec	Nb	49	79	84	2.5	Nombre de sites au sens du nombre d'implantations géographiques. Les sites Paprec sont souvent multi-activité donc un site peut contenir plusieurs entités distinctes.
■ En France	Nb	49	75	79	2.5	
■ En Suisse	Nb	NA	4	5	2.5	
Nombre de sites par type en France					2.5	
■ Usines	Nb	33	44	47	2.5	
■ Agences commerciales et bureaux	Nb	6	7	7	2.5	
■ Autres (sites de regroupement, éco-site, usines en construction...)	Nb	10	16	17	2.5	
■ Centres d'enfouissement	Nb	0	8	8	2.5	
Types de sites industriels en France					2.5	Liste de types de sites industriels non exhaustive.
■ Plateformes de stockage de déchets dangereux	Nb	3	3	3	2.5	
■ Centres de stockage de déchets ultimes	Nb	0	8	8	2.5	
■ Usines de compostage	Nb	0	0	2	2.5	
■ Usines de recyclage de D3E	Nb	7	7	7	2.5	
■ Usines de recyclage de plastiques	Nb	4	6	6	2.5	
■ Usines de recyclage des déchets de chantier	Nb	5	6	6	2.5	
■ Usines de traitement des pneumatiques usagés	Nb	0	0	2	2.5	
■ Usines de recyclage de papiers/cartons	Nb	28	29	31	2.5	
■ Usines de destruction confidentielle des papiers de bureau	Nb	5	5	5	2.5	
Impact économique local						
Salaire minimal brut par mois (payé sur 13 mois)	€	1 611,7	1 618,3	1 641,3	EC 5	Le salaire minimum de base est constitué du SMIC (1 365 euros bruts mensuels sur 35 heures au 1 ^{er} janvier 2011) et de 150 euros supplémentaires, sur 13 mois (hors heures supplémentaires payées).
Innovation						
Nombre d'heures dédiées à l'innovation	Nb	7 499	20 381	12 358		
Investissements destinés à l'innovation	k€	ND	ND	1 553		
Dépenses de R&D éligibles au Crédit Impôt Recherche (CIR)	k€	1 009	1 940	762		

À noter : évolution des périmètres entre 2009 et 2011.

Indicateurs	Unité	2009	2010	2011	GRI 3.1	Notes
Performance sociale						
Rappel du périmètre		Groupe, hors acquisitions postérieures à 2009	Groupe, hors NCI et Suisse (acquisitions 2010), FPR et acquisitions postérieures à 2010	Groupe, hors Suisse, Sophed Santiard et FPR		
Emplois et effectifs						
Effectif total moyen annuel	Nb salariés	1 381	2 406	3 140	LA 1	
Effectif du périmètre du Rapport	Nb salariés	1 381	1 479	2 825	LA 1	
Répartition par Division					LA 1	
■ Sièges et Agences commerciales	%	9,3	10,8	7,1	LA 1	Rappel : Incidence notamment du changement de périmètre.
■ Usines et autres	%	90,7	89,2	92,9	LA 1	
Répartition de l'effectif par zone géographique					LA 1	
■ France	Nb	1 381	1 479	2 825	LA 1	
■ Suisse	Nb	NA	105	115	LA 1	
Répartition de l'effectif par type de contrat					LA 2	
■ CDI	%	81,5	78,8	81,8	LA 2	
■ CDD et intérim	%	18,5	21,2	17,4	LA 2	
■ Autres types de contrats : apprentis et contrats professionnels	%	NA	NA	0,8	LA 2	En 2009 et 2010, apprentissage et contrats professionnels étaient comptabilisés dans CDD et intérim.
Répartition de l'effectif par statut					LA 1	
■ Cadres	%	14,9	14,6	13,0	LA 1	
■ Agents de maîtrise	%	14,5	15,7	12,9	LA 1	
■ Employés - ouvriers	%	70,6	69,7	74,2	LA 1	
Répartition des salariés par âge (hors intérim)					LA 1	
■ Salariés de moins de 30 ans	%	18,7	16,1	14,9	LA 1	
■ Salariés de 30 à 49 ans	%	64,7	67,1	63,1	LA 1	
■ Salariés de plus de 50 ans	%	16,7	16,8	22,0	LA 1	
Âge moyen	Années	39,1	37,9	41,1	LA 1	
Ancienneté moyenne au sein du Groupe (ou de l'entité intégrée au groupe Paprec)	Années	6,5	6,8	7,5	LA 1	
Mouvements dans l'effectif						
Nombre d'embauches et répartition par statut	Nb salariés	127	271	460	LA 2	Les données concernant les cadres et les agents de maîtrise étaient regroupées et le nombre d'employés - ouvriers était absent pour 2009 et 2010. Hors transferts conventionnels des salariés dans le cadre de gains de contrats ordures ménagères.
■ Cadres	Nb salariés	36	80	67	LA 2	
■ Agents de maîtrise	Nb salariés	ND	ND	65	LA 2	
■ Employés - ouvriers	Nb salariés	ND	ND	328	LA 2	
Pourcentage des embauches en CDI	%	ND	ND	84,3	LA 2	
Nombre de départs et répartition par motif de départ	Nb	125	113	297	LA 2	Hors transferts conventionnels des salariés dans le cadre de pertes de contrats ordures ménagères.
■ Ruptures de période d'essai	%	ND	ND	6,7	LA 2	
■ Fins de CDD	%	ND	ND	17,5	LA 2	
■ Départs en retraite	%	ND	ND	6,1	LA 2	
■ Licenciements	%	ND	ND	34,3	LA 2	
■ Départs volontaires et démissions	%	ND	ND	34,7	LA 2	
■ Autres	%	ND	ND	0,7	LA 2	
Taux de départ	%	9,1	7,6	10,5	LA 2	Hors transferts conventionnels.
Taux de rotation	%	9,1	13,0	13,4	LA 2	
Nombre de candidatures reçues (web + courrier)	Nb	ND	ND	2 899	LA 2	2011 : 2 474 répondants à des postes à pourvoir + 425 en candidatures spontanées.
Relations avec les salariés						
Nombre d'accords collectifs en vigueur	Nb	5	5	5	LA 4	
Pourcentage de salariés couverts par ces accords collectifs	%	ND	ND	71	LA 4	
Nombre de délégués syndicaux	Nb	ND	ND	11	LA 4	
Taux de participation aux élections professionnelles	%	ND	ND	77	LA 4	
Nombre de membres au CHSCT	Nb	ND	ND	18	LA 6	
Nombre de délégués du personnel / représentants du personnel	Nb	80	85	127	LA 6	
Santé et sécurité au travail						
Dépenses totales de santé et sécurité au travail (formation, achat d'équipement)	k€	ND	ND	1 341,6	LA 8	
Taux de fréquence des accidents du travail	Indice de fréquence	68,7	71,3	56,8	LA 7	
Moyenne professionnelle des taux de fréquence des accidents du travail	Indice de fréquence	66,5	66,5	66,5	LA 7	Source CRAM, activité papiers/kartons, Code risque : 372 ZB
Taux de gravité des accidents du travail	Indice de gravité	1,8	2,0	1,3	LA 7	
Moyenne professionnelle des taux de gravité des accidents du travail	Indice de gravité	3,6	3,6	3,6	LA 7	Source CRAM, activité papiers/kartons, Code risque : 372 ZB

À noter : évolution des périmètres entre 2009 et 2011.

Indicateurs	Unité	2009	2010	2011	GRI 3.1	Notes
Nombre de jours calendaires perdus pour cause d'accident du travail	Nb	ND	ND	4 783	LA 7	
Taux d'absentéisme	Indice	3,7	4,4	4,9	LA 7	Calculé sur 21 sites en 2009 et 2010. Calcul = nombre de jours d'absence de salariés dans l'année / la moyenne des jours de présence des salariés dans l'année.
Formation et développement des compétences						
Nombre d'heures moyen de formation par salarié formé	Nb	ND	ND	20,3	LA 10	
Nombre de promotions internes	Nb salariés	118	95	114	LA 12	
■ Dont employé à agent de maîtrise et ouvrier à agent de maîtrise	Nb salariés	19	13	20	LA 12	
■ Dont agent de maîtrise à cadre	Nb salariés	6	14	17	LA 12	
Nombre de parcours d'intégration pour les nouvelles recrues	Nb	ND	ND	67	LA 11	
Durée moyenne des parcours d'intégration pour les agents de maîtrise	Nb de jours	ND	ND	15	LA 11	
Durée moyenne des parcours d'intégration pour les cadres	Nb de jours	ND	ND	30	LA 11	
Nombre de parrains internes	Nb	NA	NA	8	LA 11	
Diversité et égalité des chances						
Répartition des salariés par genre					LA 1	
■ Hommes	%	80,9	78,2	82,7	LA 1	
■ Femmes	%	19,1	21,8	17,3	LA 1	
Répartition des femmes par statut					LA 13	
■ Cadres	%	ND	ND	21,2	LA 13	
■ Agents de maîtrise	%	ND	ND	27,4	LA 13	
■ Employés - ouvriers	%	ND	ND	51,4	LA 13	
Proportion de femmes par statut					LA 13	
■ Cadres	%	ND	ND	28,0	LA 13	
■ Agents de maîtrise	%	ND	ND	36,5	LA 13	
■ Employés - ouvriers	%	ND	ND	11,9	LA 13	
Nombre d'embauches de seniors	Nb salariés	5	15	25	LA 13	
Nombre d'embauches de salariés en situation de handicap	Nb salariés	14	10	4	LA 13	
Nombre de salariés en situation de handicap	Nb salariés	48	41	71	LA 13	Rappel : Incidence notamment du changement de périmètre.
Taux d'atteinte des seuils réglementés pour les travailleurs présentant un handicap	%	62	76	79	LA 13	
Nombre de pays de naissance des collaborateurs	Nb	ND	ND	49	LA 13	
Nombre de nationalités	Nb	ND	ND	31	LA 13	
Rémunération						
Masse salariale	k€	40 303	43 825	73 356	LA 3	
Salaire moyen annuel hors charges sociales par statut	k€	29,6	31,8	34,1	LA 3	
■ Cadres	k€	55,0	60,1	61,5	LA 3	
■ Agents de maîtrise	k€	30,5	34,3	42,1	LA 3	
■ Employés - ouvriers	k€	24,1	25,3	26,8	LA 3	
Montant de la participation	K€	0	447,3	507,8	LA 3	
Conditions de travail						
Part des ouvriers avec des horaires de travail par roulement	%	ND	ND	2,1	LA 2	

Performance environnementale

Recyclage et prévention des déchets

Tonnage total	Milliers de tonnes	2 002	2 821	4 038	EN 22	Le tonnage total correspond aux tonnes recyclées, au tonnage enfoui dans les ISDND gérées par le Groupe et le tonnage transporté pour le compte de tiers.
Masse totale de déchets recyclés	Milliers de tonnes	2 002	2 762	3 552	EN 22	
■ Déchets collectés par le groupe Paprec	%	82,2	76,8	80,5	EN 22	
■ Déchets en apport direct (amenés directement sur le site Paprec)	%	2,3	2,5	2,3	EN 22	
■ Déchets achetés (négoce)	%	15,5	20,7	17,3	EN 22	
Taux de recyclage atteint par type					EN 22	
■ Papier (donnée moyenne du secteur)	%	98	98	98	EN 22	
■ Plastique (calculé en sortie d'usine sur 4 sites représentatifs)	%	95	94	94	EN 22	
■ DIB (calculé en sortie d'usine sur 4 sites représentatifs)	%	41	41	46	EN 22	
■ Déchets de chantier (calculé en sortie d'usine sur 2 sites représentatifs)	%	69	70	68	EN 22	
■ Déchets D3E (calculé en sortie d'usine sur 3 sites représentatifs)	%	68	74	76	EN 22	
■ Collecte sélective (calculé en sortie d'usine sur 4 sites représentatifs)	%	81	79	82	EN 22	
■ Bois (donnée moyenne du secteur)	%	95	95	95	EN 22	

À noter : évolution des périmètres entre 2009 et 2011.

Performances Développement Durable

Indicateurs	Unité	2009	2010	2011	GRI 3.1	Notes
■ Ferraille (donnée moyenne du secteur)	%	97	97	97	EN 22	
■ Métaux (donnée moyenne du secteur)	%	99	99	99	EN 22	
■ Déchets verts (donnée moyenne du secteur)	%	NA	NA	99	EN 22	
Taux de recyclage global des usines	%	75,3	64,5	72,6	EN 22	
Énergie						
Consommation énergétique					EN3&EN4	Périmètre 2009 et 2010 : consommation énergétique électrique consolidée sur 32 sites hors NCI et CDI, représentant 80 % du périmètre du rapport 2010. Périmètre 2011 : tous sites concernés par le périmètre du rapport.
■ Consommation d'électricité	MWh	11 294	13 932	39 232	EN3&EN4	
■ Gasoil	litres	7 443 229	10 818 855	14 733 468	EN3&EN4	
Capacités photovoltaïques installées	MWh	14,3	23,0	21,8	EN 6	
Coût de la consommation d'énergie électrique	k€	1 853	2 608	3 621	EN3&EN4	
Émissions de gaz à effet de serre						
Émissions de GES (scope 1 et 2 d'après GHG Protocol)	teqCO ₂	ND	ND	48 000	EN 16	Voir méthodologie utilisée p. 22 du rapport.
Émissions de GES évitées du fait de l'activité de recyclage	teqCO ₂	ND	ND	1 419 240	EN 18	
Eau						
Consommation d'eau	m ³	55 588	64 378	187 206	EN 8	
Nombre de déversements accidentels	Nb	ND	ND	0	EN 9	
Transport						
Nombre de sites connectés					EN 29	
■ Rail	Nb	2	5	6	EN 29	
■ Eau	Nb	3	5	6	EN 29	
■ Doublement connectés	Nb	0	1	2	EN 29	
Tonnages transportés par voie fluviale	Tonnes	NA	8 086	34 114	EN 29	Collecte de déchets en logistique amont et déchets sortants en logistique aval, par exemple les gravats.
Pourcentage de camions en Euro 5	%	ND	ND	22	EN 29	
Véhicules particuliers achetés en 2011 émettant moins de 120 g de CO ₂ /km	%	ND	ND	65	EN 18	
Management et certifications						
Budget dédié à la protection environnementale (investissements pour mise en conformité, coût de la certification, coût assurantiel)	k€	353	1 342	4 080	EN 30	Voir analyse des résultats page 21.
Nombre de sites certifiés ISO 14001	Nb	17	24	29	4.8 & 4.9	Suite à une mise à jour de tous les suivis, les chiffres 2009 et 2010 ont été recalculés.
Nombre de sites certifiés OHSAS 18001	Nb	0	1	1	4.8 & 4.9	
Nombre de sites certifiés Certirec	Nb	7	16	19	4.8 & 4.9	
Nombre de sites certifiés Qualival	Nb	23	26	24	4.8 & 4.9	Federec ayant cessé d'avoir des auditeurs Qualival, les demandes de renouvellement n'ont donc pas pu être réalisées.
Nombre de triple certification (OHSAS 18001, ISO 9001 et ISO 14001)	Nb	0	1	1	4.8 & 4.9	
Nombre de sites de traitement sans aucune certification	Nb	ND	ND	16	4.8 & 4.9	
■ dont nombre de sites de traitement présents dans le Groupe depuis moins de 3 années	Nb	ND	ND	13	4.8 & 4.9	
Nombre de sites de traitement certifiables	Nb	33	44	47	4.8 & 4.9	Nombre de sites au sens du nombre d'implantations géographiques. Les sites Paprec sont souvent multi-activité donc un site peut contenir plusieurs entités distinctes.
Part des ventes de matières premières certifiées ISO 9001	%	100	100	100	4.8 & 4.9	
Nombre de sites de traitement et de tri classés ICPE	%	100	100	100	4.8 & 4.9	
■ Sites de traitement et de tri classés ICPE soumis à autorisation	%	94,5	87,5	82	4.8 & 4.9	Le nombre de sites concernés par la réglementation ICPE est en augmentation du fait de nouvelles obligations.
■ Sites de traitement et de tri classés ICPE soumis à déclaration	%	5,5	12,5	18	4.8 & 4.9	
Nombre de visites DRIRE ICPE	Nb	10	9	15	4.8 & 4.9	
Nombre de nouvelles autorisations ICPE reçues	Nb	9	11	22	4.8 & 4.9	
Nombre d'audits réglementaires internes	Nb	20	22	40	4.8 & 4.9	

Engagements sociétaux

Engagements sociétaux						
Budget global de sponsoring sportif	k€	1 110	1 500	1 280	SO 1	
Budget global du mécénat culturel	k€	63	950	950	SO 1	
Pratiques responsables dans les achats						
Montant dépensés auprès d'ESAT (Établissement et service d'aide par le travail) agréés par l'Agefiph	k€	253	595	470	SO 1	
Dépenses d'intérim auprès des sociétés engagées dans l'accord de lutte contre les faux papiers et l'usurpation d'identité	%	ND	ND	65	HR 1	

À noter : évolution des périmètres entre 2009 et 2011.



Tout le groupe Paprec remercie Philippe Scoccini,
Directeur du Développement Durable du Groupe,
qui prépare son départ à la retraite et réalise,
avec ce document, son dernier rapport
Développement Durable.

Paprec Group
SAS au capital de 102 563 800 €
RCS Bobigny B 489 455 360
3/5 rue Pascal – 93120 La Courneuve
Tél : 01 43 11 10 40

Philippe Scoccini, Directeur du Développement Durable / philippe.scoccini@paprec.com
Élise Thétard-Henry, Chargée de missions auprès de la Direction Générale / elise.thetard-henry@paprec.com

Conseil
Institut RSE Management, le conseil spécialiste en reporting extra-financier
Pour en savoir plus : www.institutrse.com / contact@institutrse.com

Création graphique et réalisation technique
Raphaël Thomas / www.raphaelthomas.com

Impression

Imprimé par Point 44 avec des encres à base d'huile végétale sur papier Cocoon offset fait à partir de matériaux recyclés.





7, rue du Docteur Lancereaux
75008 Paris
Tél. : 01 42 99 43 10
Fax +33 (0)1 42 99 43 31
www.paprec.com

