



中国大唐集团公司
China Datang Corporation

2011 年社会责任报告



提供清洁电力
点亮美好生活

关于本报告

■ 报告组织范围

中国大唐集团公司总部和所属各单位。为便于表达，“中国大唐集团公司”在报告中分别表示为“我们”、“集团公司”或“大唐集团公司”。

.....

■ 报告时间范围

2011年1月1日至12月31日。为增强报告的可比性，部分内容上溯到以往年度。

.....

■ 报告发布周期

中国大唐集团公司社会责任报告为年度报告。这是我们发布的第六份报告。

■ 报告数据说明

报告引用数据全部来源于集团公司正式文件、报表和信息平台。

.....

■ 报告参考标准

报告参照《中国企业社会责任报告编写指南》（CASS-CSR2.0）和全球报告倡议组织《可持续发展报告指南》（G3.1）等标准，采纳了上年度报告评级中专家提出的意见和建议，对报告框架结构作了局部微调，结合行业特色和年度工作特点进行编制。

报告已提交联合国“全球契约”办公室指定网站

<http://www.unglobalcompact.org>

获得本报告电子版也可访问中国大唐集团公司网站

<http://www.china-cdt.com>

目录



中国大唐集团公司
China Datang Corporation

2011年社会责任报告

2	总经理致辞	责任体系
4	责任治理	责任管理
		利益相关方
11	集团概况	治理结构
		发展战略
14	治理结构	治理结构
		组织结构
		决策管理
		业绩考核
		监督与审计

17	优化发展	产业结构
		区域结构
		电源结构
		科技创新
		经济效益
23	安全发展	安全管理
		设备治理
		应急机制
		安全教育
		职业健康
29	清洁发展	环保监管
		环保治理
		循环经济
		生态保护
33	节约发展	节能管理
		节能改造
		经济运行
		节水工作
37	共同发展	员工权益
		员工发展
		社会公益
		合作共赢
		企业文化

44	未来展望
46	履行全球契约原则进展报告
47	电力生产行业社会责任指标体系索引
52	G3索引

总经理致辞



中国大唐集团公司处于关系国家能源安全和国民经济命脉的重要行业和关键领域，我们的生产经营工作涉及到整个社会经济活动、人民群众生产生活以及资源环境保护等各个方面。积极履行社会责任，争做优秀企业公民，自觉履行对经济、社会、环境的责任和义务，是企业自身和谐发展和可持续发展的内在要求，也是全社会对中央电力企业的殷切期望。

2011年，是国家“十二五”规划开局年，是集团公司发展战略第三阶段起步年，也是集团公司组建以来挑战最多、压力最大的一年。面对严峻形势，我们认真贯彻落实《关于中央企业履行社会责任的指导意见》和《中央企业“十二五”和谐发展战略实施纲要》，秉承“提供清洁电力，点亮美好生活”企业使命，在发展中加快结构调整，保障安全供应，强化节能减排，维护职工权益，增进社会和谐，不断开创优化发展、安全发展、清洁发展、节约发展、共同发展的新局面。

经营形势实现重要转折。在电煤价格持续高位上涨，燃料成本同比增加198亿元，电价调整相对滞后而且不到位，火电同比增亏约46亿元，水电水情严重偏枯影响利润20亿元，受贷款利率上调等因素影响，财务费用同比增加45亿元等不利情况下，实现利润16.06亿元，同比增加0.83亿元；净利润4.02亿元，同比增加5.48亿元。全面完成了国资委下达的考核指标。

结构调整取得显著成效。围绕“电为基础、多元经营，七大板块、协调发展”十六字方针，加大结构调整力度。电源结构进一步优化，全年投产电源项目519.12万千瓦，其中风电170.38万千瓦，水电86.40万千瓦，太阳能发电13.72万千瓦。产业结构调整明显加速，盈利能力显著增强，非电产业实现利润33.76亿元，同比增长了184%。

企业改革取得积极进展。集团公司建立了规范董事会，外部董事、职工董事全部到位。完成了有关基本制度、工作规则及议事规则的制定工作。年内共召开四次董事会会议和七次专门委员会会议。调整了总部机构，并通过公开竞聘充实了有关岗位人员。开展了总部管理界面调整和相关制度修订工作，为企业高效协调运转奠定了基础。

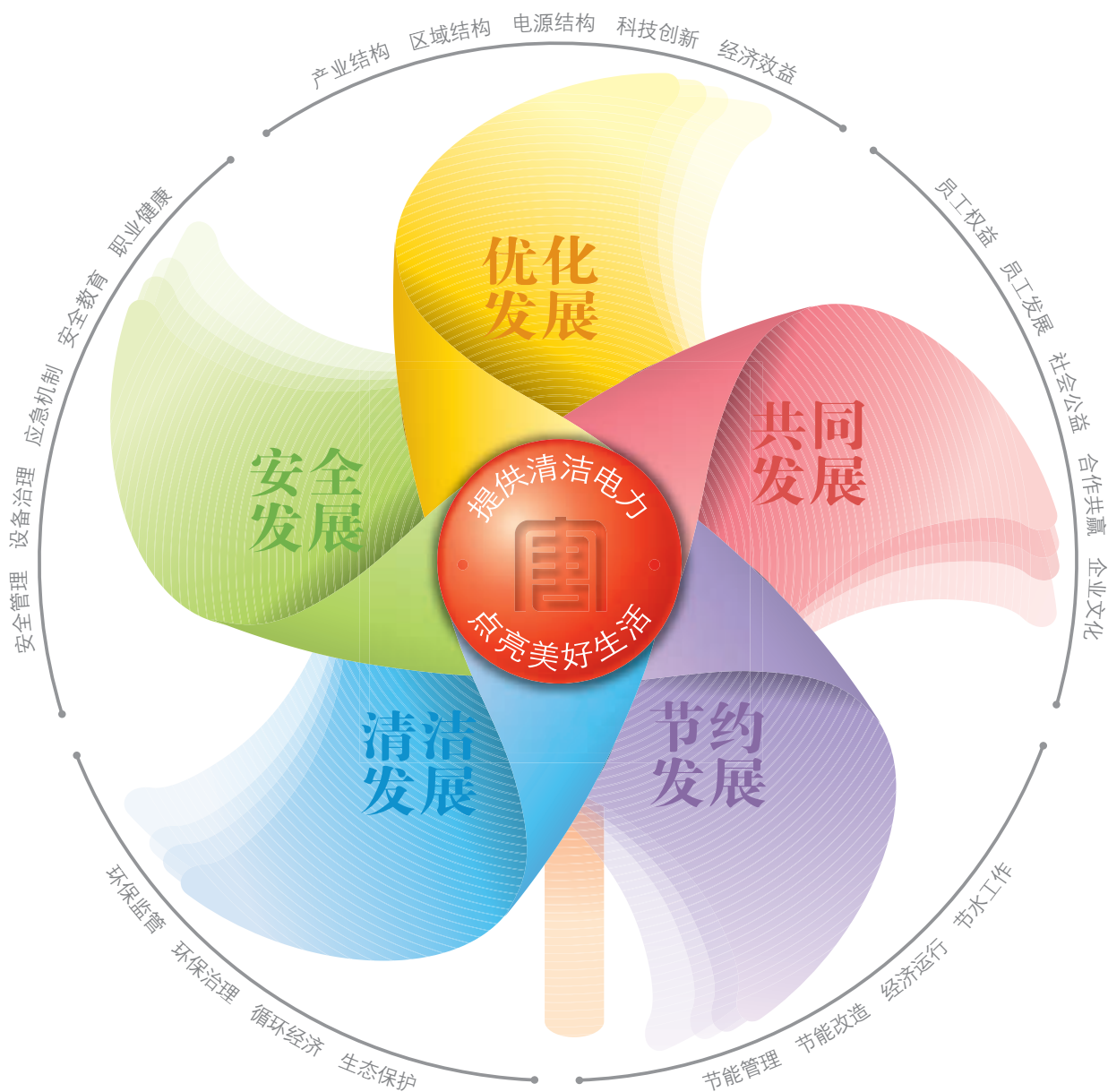
创新工作取得丰硕成果。集团公司被确定为国家“海外高层次人才创新创业基地”。国家能源高铝煤炭开发利用重点实验室、国家能源非粮生物质原料研发中心落户集团公司。作为唯一参与国家应对气候变化重大专项的电力企业，完成了相关研究工作。国家科技计划前瞻性项目数量不断增加，关键技术取得重要突破，涌现出了一大批“国家能源科技奖”、“水利发电科技奖”、“电力行业管理创新成果奖”获奖成果。

安全生产保持稳定局面。集团公司发电及煤矿生产、基本建设等均未发生较大及以上事故，圆满完成了“两节”、“两会”、“大运会”保电以及保民生供热任务。设备可靠性继续保持较好水平，发生非计划停运88次，同比减少2次。在全国可靠性评价金牌机组评选中再创佳绩，有8台机组荣获金牌机组称号，占获奖机组的20%。

节能减排指标持续优化。在全国大机组竞赛中，有13台60万千瓦级机组、25台30万千瓦级机组获奖，分别占获奖机组的17.33%和30.49%。在全国大机组能效对标中，有8台60万千瓦级机组、25台30万千瓦级机组成为标杆机组。集团公司被授予“‘十一五’中央企业节能减排优秀企业”、“2011节能中国十大贡献单位奖”、“中国十佳绿色责任企业”等荣誉称号。

2012年，是实施集团公司“十二五”产业发展规划承上启下的重要一年。我们将坚持以科学发展为主题，以深入开展“管理提升”活动为总抓手，加快结构调整，促进转型升级；强化综合治理，确保安全发电供热；强化经营管理，确保资产保值增值；加强风险管控，确保经营稳定；落实责任目标，深化节能减排；深化创先争优，促进企业和谐。以更加自觉的行动和更加务实的作风，全面履行经济、社会及环境责任，以责任赢得发展、赢得未来，向“做强做优、世界一流”核心目标不断迈出坚实步伐。

责任体系



社会责任宣言



满足需求 调整结构
提升绩效 推进优化发展

安全生产 可靠供应
保障健康 推进安全发展



绿色发电 降低排放
保护环境 推进清洁发展

节约资源 循环利用
提高效率 推进节约发展



关爱员工 热心公益
共建共享 推进共同发展

企业价值观



企业
使命

提供清洁电力
点亮美好生活



核心
价值观

人为本
和为贵
效为先



企业
精神

务实和谐
同心跨越



企业
愿景

国际一流
能源企业

责任管理

集团公司设有社会责任工作领导小组，建立了覆盖集团公司总部部门、分子公司和基层企业“三级责任主体”的工作网络，并根据产业结构调整步伐及时修订完善了社会责任指标体系，促进了全系统社会责任工作的深入、规范、有序开展。

认真贯彻落实《关于中央企业履行社会责任的指导意见》和《中央企业“十二五”和谐发展战略实施纲要》，围绕能力显著增强、水平显著提高、形象显著提升“三个显著”目标，结合企业及所在行业实际，以优化发展、安全发展、清洁发展、节约发展和共同发展的实践成果，大力推进“诚信央企、绿色央企、平安央企、活力央企、责任央企”建设。

全面推进与利益方沟通机制的建设。调整完善了集团公司网站社会责任专题，进一步增强了信息的时效性和可读性。继续广泛开展“企业开放日”活动，增进

了利益相关方及社会公众对发电企业的了解，展示了企业良好的品牌形象。

积极参与有关社会组织的活动，及时为相关标准的制定建言献策。作为专家委员会成员，参与了《中国企业社会责任报告编写指南》（CASS-CSR2.0）行业相关内容的修订工作。

集团公司在2010年中国100强企业社会责任发展指数排名中继续位居前十位。大唐国际发电股份有限公司在《财富》（中文版）中国企业社会责任100排行榜中居“中国本土公司50强”第17位，是唯一上榜的独立发电公司。该公司同时荣获《财资》杂志评选的公司治理、社会与环境责任、投资者关系管理钛金奖，是国内唯一获奖的大型发电企业。

第五届企业开放日

2011年5月26日，集团公司以“安全电力，可靠伙伴”为主题成功举办了第五届“企业开放日”，位于河北、山西、内蒙古等15个省区市的16家电厂对外开放。近3000名学生、部队官兵、企事业单位员工等参观了大唐企业。中央电视台、中央人民广播电台、人民网、工人日报等49家省、市级媒体参加了活动，央视“新闻联播”等重要栏目进行了报道。至此，连续五届开放日活动，已经有81家系统企业先后对社会各界开放，累计接待参观人员超过3.8万人次。



第五届企业开放日

最佳实践

利益相关方

利益相关方	沟通方式	利益相关方关注	集团公司行动绩效指标
政府	制定法规政策 参加相关会议 工作汇报 统计报表 信息报送 高层会晤	国家政策及能源安全 电力、热力供应 遵章守法 税收 优化结构 节能减排 扩大就业 管理和科技创新	装机规模 发电量 税收总额 就业岗位 节能指标 减排指标 清洁能源和可再生能源比重 纯凝汽机组平均单机容量 创新成果
国务院 国资委	制定规章制度 提出工作目标 制定考核标准 工作汇报 统计报表	国有资产保值增值 依法规范经营 经营风险防范	利润总额 资产负债率 供电煤耗 国有资产保值增值率 销售收入平均增长率 净资产收益率 流动资产周转率 全员劳动生产率
股东及其他 合作伙伴	股东会议 公司公告 定期报告 合同、协议	诚信守约 盈利水平 规范运作	销售收入 市场占有率 公司利润 投资收益
员工	职工代表大会 合理化建议 信访 集体合同 劳动合同 厂务公开	民主权利 健康安全 薪酬福利 个人发展 教育培训	劳动作业环境 事故率 员工入会率 集体合同覆盖率 薪酬水平 员工培训投入 员工流失率
社区	合作共建 公益活动 安全环保宣传	和谐社区 公益事业 安全环保	社区建设投入 社会公益投入 污染投诉事件数
客户	合同、协议 电力、热力产品 相关技术服务	安全稳定供应 电价和热价	客户满意度
供应商	合同、协议 产品服务	诚信守法 合作的长期性 市场	社会责任履行情况 诚信度 合同份数及标的 合作期限 利润
非政府组织	会议、活动 中介 建议	对学会、协会的贡献 对可持续发展的影响	参与活动频度及深度 会费金额



参加的主要学会、协会组织

序号	协会组织名称	所处地位	担任职务	联系部门
1	联合国“全球契约”	成员单位		办公厅
2	亚太电力协会	会员单位		办公厅
3	云南省人民政府经济社会咨询团		顾问	办公厅
4	中国企业联合会、中国企业家协会	副会长单位	副会长	办公厅
5	中国集团公司促进会	副会长单位	副会长	办公厅
6	中国注册会计师协会	副会长单位	副会长、常务理事、理事	财务管理部
7	中国电机工程学会	常务理事单位	副理事长	安全生产部
8	中国内部审计协会	会员单位		审计部
9	中国建设工程造价管理协会	会员单位	理事	工程管理部
10	中国机电产品进出口商会	会员单位		国际合作部
11	中国资源综合利用协会	理事单位	理事	人力资源部
12	中央企业党建思想政治工作研究会	理事单位	理事	政工部
13	中国电力企业联合会	副理事长单位	副理事长	办公厅
14	中国水力发电工程学会	理事长单位	副理事长	安全生产部
15	中国电力教育协会	常务理事单位	常务理事长、常务理事	人力资源部
16	中国电力建设企业协会	副会长单位	副会长、理事	工程管理部
17	电力系统运行与控制标准化委员会	会员单位	专业委员会委员	安全生产部
18	全国电力行业企业文化建设促进委员会	委员单位	委员	政工部
19	全国电力系统工会工作理论研究会	副会长单位	名誉副会长、副会长	政工部
20	中国会计学会电力分会	理事单位	常务理事、副秘书长	财务管理部
21	中国监察学会电力分会	副会长单位	副会长、常务理事、副秘书长	监察部
22	中国核能行业协会	副理事长单位	副理事长	核电部
23	中国法学会能源法研究会	理事单位	理事	办公厅
24	中国能源研究会	副理事长单位	副理事长	办公厅
25	电力行业市场诚信体系建设工作委员会	委员单位	委员	办公厅

社会责任工作绩效对比表

	责任领域	与上年比	2011年重要表现
责任治理	责任体系	▲	进一步明确了企业的社会责任宣言,丰富了社会责任理念。
	责任管理	▲	继续广泛开展“企业开放日”活动,并启动了“媒体在线”活动,增进了利益相关方及社会公众、各媒体对发电企业的了解。
公司治理	治理结构	▲	2011年2月24日,中国大唐集团公司建设规范董事会工作会议召开,标志着集团公司建设规范董事会工作迈出了关键性一步。同时,聘任了外部董事,选举产生了职工董事。
	组织结构	▲	适应建设规范董事会和发展需要,对总部职能部门进行了调整,由原来的11个部门调整为17个。
	决策管理	▲	集团公司董事会共召开4次会议,审议讨论议题41项,形成董事会会议决议37项。
	监督与反腐败	▲	深入开展党风廉政宣传教育月活动,集团公司系统共组织各项活动2450项,参加人员16.76万人次。
优化发展	电源结构	▲	核准电源项目839.9万千瓦,新能源和可再生能源占52.85%。投产电源项目519.12万千瓦,新能源和可再生能源占52.11%。
	产业结构	▲	非电产业发展明显加快。非电产业实现利润33.76亿元,同比增加21.88亿元,增长了184%。
	区域布局	▲	积极优化项目布局,加快推进锡盟、新疆、呼盟、陕北等能源基地一体化及外送电项目。
	经济效益	▲	坚持以经济效益为中心,克服了电煤价格高位上涨,电价调整严重滞后,水电效益大幅下滑,财务费用显著增支等不利因素,保持了生产经营的安全稳定局面。
	科技创新	▲	设立了科技信息部,促进了科技创新工作的深入开展。2011年,共20项成果获得国家、行业科技进步奖,获得授权专利33项。
	安全管理	▲	57%的火电企业、96%的水电企业和97%的风电企业实现了本质安全指标达标。煤矿、煤化工等项目建设及生产运营均实现了人身零伤亡。
安全发展	设备治理	▲	全年共发现和处理重点问题1677项。设备总体缺陷水平从年初的机组每台月128项下降到62项。
	应急机制	▲	组织开展应急演练2477次,6万余人次参加了演练。圆满完成了建党90周年、迎峰度夏和第26届世界大学生夏季运动会等期间的保障供电工作。
	安全教育	▲	集团公司作为唯一一家电力企业获得了“全国安全生产月活动先进组织单位”称号,获得了“全国电力安全生产知识网络竞赛组织奖”。
	职业健康	▲	高度重视员工职业健康,健全完善职业健康管理机构和制度体系,特别是处于煤化工、工程建设等特殊行业的企业均建立了完善的职业健康监测、预防、控制机制和保障措施。
清洁发展	环保监管	▲	积极开展大气气试点项目监测工作,参与试点的三家企业6台机组的大气汞在线监测设施全部安装完毕,圆满完成试点工作任务。
	环保治理	▲	投入了20多亿元,组织了大规模的环保技术改造,严格控制污染物排放浓度和排放总量。
	循环经济	▲	粉煤灰综合利用率达到71.1%,同比提高5.3个百分点;脱硫石膏利用总量860万吨,同比增加181万吨。
	生态保护	▲	新建机组实行环境保护“一票否决”,严格履行环境影响评价和水土保持方案审批制度。
节约发展	节能管理	▲	供电煤耗同比降低3.36克标准煤/千瓦时;发电厂用电率同比降低0.16个百分点;单位发电油耗同比降低2.04吨/亿千瓦时。
	节能改造	▲	完成了36台机组的大修工作,完成了3台机组通流部分改造,46台辅机电机的变频改造。
	经济运行	▲	通过转移电量增加60万以上大机组发电量58.9亿千瓦时,实现降低供电煤耗0.2克/千瓦时。
	节水工作	▲	88家火电企业中,废水回用率99%以上企业有47家,其中43家达到了废水回用率100%;全厂水重复利用率大于95%的企业有33家。
共同发展	员工权益	▲	系统各单位共走访职工2897人次,救助困难职工3096人次,合计支出近600万元。
	员工发展	▲	人才受训量达到80万人次,人才受训率保持100%,人均达到50学时以上。加强与名校合作,1039名员工参加了网络学历教育。
	企业文化	▲	开展了为期半年的“文化达标,本质安全”主题活动,持续两年开展“天天改进,隐患速拍”安全文化活动。
	社会公益	▲	利用有限的资金积极参与社会公益事业,安排246万元资金用于捐资助学、济困扶贫等公益活动。
	合作共赢	▲	坚持互利共赢、共同发展,与辽宁、吉林、云南等省市区签订了合作协议,涉及项目共计189个。

关键绩效数据表

	业绩指标	单位	2006年	2007年	2008年	2009年	2010年	2011年
经济	装机容量	万千瓦	5406	6482	8242	10017	10590	11106
	发电量	亿千瓦时	2516	3048	3530	3899	4726	5156
	资产总额	亿元	2257	2949	4076	4778.45	5205.82	6055
	营业收入	亿元	703	867	1016	1466	1754	1912
	利润总额	亿元	55.48	75.62	-63.16	22.91	15.22	16.06
	全员劳动生产率	万元/(人·年)	37.03	44.95	28.65	39.48	40.18	35.92
环境	清洁能源和可再生能源比重	%	9.72	12.92	19.18	17.95	19.23	21.05
	供电煤耗	克标准煤/千瓦时	349.87	342.94	335.15	328.41	324.83	321.47
	综合厂用电率	%	6.61	6.42	6.40	6.23	6.18	5.05
	NO _x 排放率	克/千瓦时	4.56	3.78	3.33	3.0	3.45	3.17
	SO ₂ 排放率	克/千瓦时	6.13	4.28	3.66	2.77	2.02	1.92
	烟尘排放率	克/千瓦时	1.48	0.89	0.49	0.45	0.32	0.29
社会	废水排放率	千克/千瓦时	0.63	0.48	0.29	0.27	0.23	0.20
	发电设备等效可用系数	%	94.8	94.4	93.8	94.8	94.8	94.14
	重大人身伤亡事故	次	0	0	0	0	0	0
	重大设备事故次数	次	0	0	0	0	0	0
	一般人身伤亡事故	次	1	3	2	0	0	0
	一般设备事故	次	10	5	4	2	0	0
	员工人数	人	82326	82951	90742	102089	98082	104921
	员工入会率	%	100	100	100	100	100	100
	集体合同覆盖率	%	100	100	100	100	100	100
	女性员工人数	人	22650	21966	21794	23605	23628	24553
	少数民族人数	人	3910	4085	3725	4266	4535	5071
	总捐赠	万元	9283.26	1361.34	7634.78	1381	2717.6	246

集团概况

公司简介

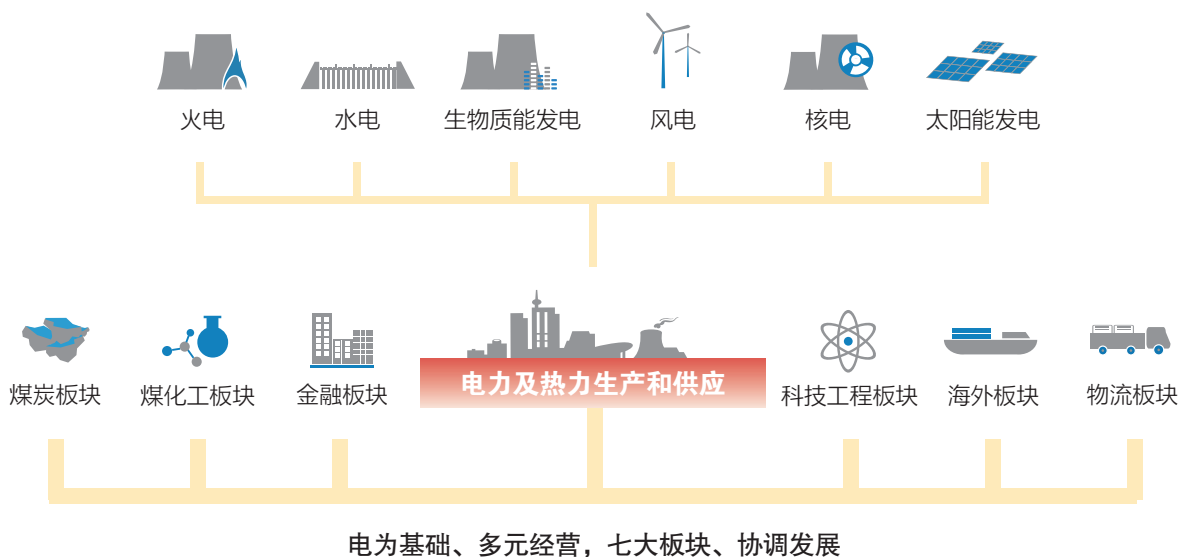
中国大唐集团公司是中央直接管理的国有特大型发电企业。注册资本金153.9亿元。

主要业务涉及的领域包括电力、热力生产及供应，煤炭资源开发和生产，煤化工项目开发和运营以及金融、物流、科技、环保、国际业务等。

截至2011年底，集团公司资产总额6055亿元，分布于国内29个省区市以及境外的缅甸、柬埔寨等国家和地区；拥有上市公司4家、分公司9家、省发电公司7家、专业公司7家，直管二级公司3家、直属单位1家；拥有三级企业431家，其中在役发电企业190家，总装机容量11105.7万千瓦。在《财富》世界500强排行榜中，由2010年的第412位上升到2011年的第374位，2012年上升到369位。



● 产业结构



发展战略

● 机遇2011

- 国民经济平稳较快发展拉动全社会用电量保持平稳增长。2011年，我国国内生产总值47.2万亿元，比上年增长9.2%；全社会用电量4.69万亿千瓦时，比上年增长11.7%；全国全口径发电量4.72万亿千瓦时，比上年增长11.7%；全国发电设备利用小时4731小时，已连续两年回升。
- 火电企业政策环境逐步改善促进经营形势有所缓解。2011年，国家两次上调火电企业上网电价，并制定了煤价调控的相关政策措施。其中，4月份和6月份，国家先后上调15省火电上网电价，集团公司平均上网电价约上调0.01元/千瓦时；12月份，国家再次上调了上网电价，集团公司平均上网电价上调0.0284元/千瓦时。
- 制定集团公司“十二五”产业发展规划明确了发展方向。2011年6月28日，集团公司第一届董事会第二次会议审议通过了《中国大唐集团公司“十二五”产业发展规划》，进一步明确了“电为基础、多元经营，七大板块、协调发展”十六字方针，确定了集团公司“十二五”期间的发展思路、发展目标和重点项目。

● 挑战2011

- 电煤价格继续维持高位并持续上涨，火电企业经营形势进一步恶化，部分企业经营难以为继。2011年，集团公司发电供热燃料成本支出1076.59亿元，占电热总成本的70.92%，比上年增加197.93亿元。
- 贷款利润上调，加上自身发展的投入，财务费用大幅度增加。2011年，集团公司财务费用同比增加44.79亿元，其中因贷款利率上调、银行取消利率优惠以及上浮利率融资因素影响财务费用增加25亿元。
- 水电来水情况远远低于预期，全国水电设备利用小时3028小时，比上年下降376小时，是近三十年来最低的一年。2011年，集团公司水电完成发电量455亿千瓦时，比计划欠发49亿千瓦时，影响利润约20亿元。
- 由于企业效益连年下滑，企业可持续发展能力受到影响，转变发展方式，调整优化结构的步伐受到制约。2011年初，集团公司资产负债率高达87.77%。

● 行动2011

- 完善治理结构，理顺管理体制。以建设规范董事会为契机，完善了公司法人治理结构，建立科学决策、高效执行、有效监督的运行机制；调整了总部职能机构以及各部门的职能定位、管理界面和工作流程，充实了工作人员。为推进产业发展规划和实现全年目标提供了坚强的组织保障。
- 推进协调发展，加快结构调整。科学安排项目建设和投资计划，把有限资金用于有利于调整优化结构、提高盈利能力的项目。电源及区域结构调整步伐加快，非电产业发展速度明显加快，盈利能力明显增强。稳步推进股权调整及资源整合，着力改善资本结构，提升母公司盈利能力。
- 攻坚“一保一降”，确保资产保值增值。为扭转经营被动局面，精心制定并组织实施《确保国有资产保值增值，坚决降低资产负债率方案》（简称“一保一降”方案），双增双节，盈利攻坚，向政策、向管理、向改革、向发展要效益，圆满实现了“一保一降”年度目标和国资委年度考核指标。
- 强化资本运作，优化资源配置。积极开展股权及债券融资工作，保证正常经营及转方式、调结构的资金需求，控制债务风险。加强与重点煤炭企业合作，优化了资源配置，改善了部分火电企业的经营环境。对于完成资产经营和“一保一降”目标发挥了关键作用。
- 深入开展创先争优活动，凝气聚力，推动工作。突出主题，创新载体，融入中心，不断深化创先争优活动，开展了系列主题教育活动，引导干部职工坚定信念、积极投身中心工作。坚持党群共建，充分发挥工会、共青团组织的作用，形成了全员创先争优的工作局面。

● 集团公司在役及在建资产分布图



治理结构

治理结构

集团公司由国务院国资委依照《企业国有资产法》、《企业国有资产监督管理暂行条例》等法律法规，代表国务院对集团公司履行出资人职责。

2011年2月24日，国务院国资委召开中国大唐集团公司建设规范董事会工作会议，标志着集团公司建设规范董事会工作迈出了关键性一步。同时，聘任了外部董事，选举产生了职工董事，并完成了有关基础制度、工作规则及议事规则的制定工作。

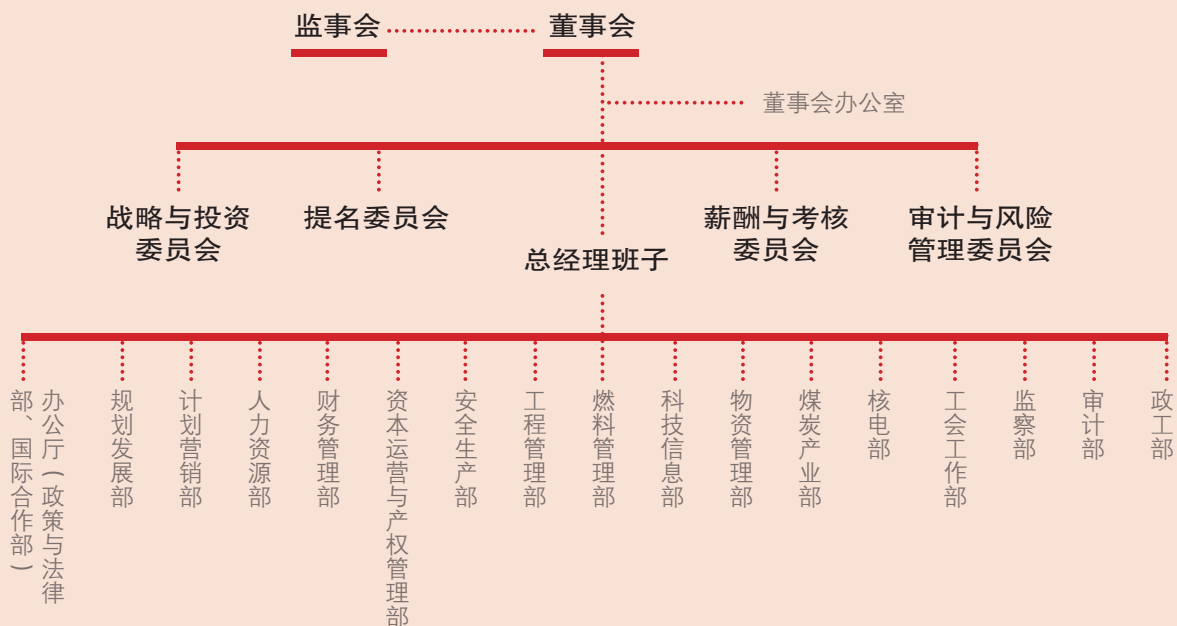
国务院国资委代表国务院向集团公司派驻国有重点大型企业监事会，依照《公司法》、《企业国有资产法》和《国有企业监事会暂行条例》等有关法律法规，对集团公司国有资产保值增值状况以及负责人的经营管理行为实施检查监督。

2011年，适应建设规范董事会和发展需要，对总部职能部门进行了调整，总部由原来的11个部门调整为17个，各部门间的职能划分更科学、合理，管理效率更高；



中国大唐集团公司建设规范董事会工作会议

● 集团公司高层管理结构图



组织结构

● 集团公司组织结构图



决策管理

集团公司董事会是集团公司的决策机构，依照《公司法》和国务院国资委有关规定行使职权。

2011年，集团公司董事会共召开4次会议，审议讨论议题41项，形成董事会会议决议37项，其中涉及重大投融资决策的25项，涉及组织机构设置与制度建设的4项，涉及风险管理的2项，涉及董事会规范运作的2项，涉及集团公司战略规划1项，涉及财务预算的1项，涉及重要人

事任免的1项，涉及业绩考核与薪酬管理的1项。

集团公司董事会下设战略与投资委员会、提名委员会、薪酬与考核委员会、审计与风险管理委员会等4个专门委员会。专门委员会是董事会下设工作机构，对董事会负责，在集团公司章程规定和董事会授权范围内履行职责，为董事会重大决策提供咨询。2011年，各专业委员会共召开7次会议，审议议题33项。



2011年6月28日，集团公司第一届董事会第二次会议召开

业绩考核

深入推进“两全”（全面责任管理、全员业绩考核）工作。进一步完善了二级企业年度及任期、三级企业年度业绩考核目标责任体系和考核评价体系。在2010年试点工作的基础上，制定了二级企业及负责人业绩考核办

法、二级企业工资总额管理办法、三级企业及负责人业绩考核管理实施意见。进一步完善了“两全”信息系统，实现了集团公司对二级企业、二级企业对三级企业业绩月度考核结果的实时展现。

监督与审计

坚持标本兼治、综合治理、惩防并举、注重预防的工作方针，以惩治和预防腐败体系建设为主线，紧紧围绕企业中心任务，突出燃料管理、工程建设、招标投标、“一保一降”等重点领域，强化廉洁文化建设、廉洁风险防控、效能监察和查办案件四项重点工作，加快纪检监察体制机制创新，狠抓纪检监察队伍建设，全面落实党风廉政建设责任制，着力推进党风廉政建设各项工作的深入开展。截至2011年底，全系统设立纪检组（纪委）154个，监察机构124个，纪检

监察人员498人。开展大讨论877次，发现不规范行为1384项，制定整改措施1737项。全年开展廉政谈话7357人次，述廉议廉2598人次，廉政承诺10326人次，诫勉谈话242人次。实施效能监察项目429项，提出监察建议1610份，避免经济损失13254万元，挽回经济损失3661万元，修订相关管理制度740项；共完成各类审计项目518个，审减工程造价20048万元，促进增收节支5718万元。

优化发展



机遇与挑战

转变发展方式、调整电源结构和推进电力体制改革成为我国电力发展着力点。规划方向的变化，为集团公司调整电源结构提供了机遇，也提出了更高的要求。

“市场煤、计划电”的体制性矛盾对火电企业的影响不断加剧，煤电联动不及时、不到位的累计效应逐年加大，经济效益持续下滑，转方式、调结构受到制约。

指标名称	目标	绩效
新增装机容量（万千瓦）	519	519.12
发电量（亿千瓦时）	5100	5156
营业收入（亿元）	1950	1911.68
利润总额（亿）	13	16.06
资产负债率（%）	≤87.78	87.76

产业结构

根据董事会通过的“十二五”产业发展规划，按照“电为基础、多元经营，七大板块、协调发展”的方针，我们加快了产业结构调整的步伐。为促进非电产业的快速持续健康发展，2011年9月，集中时间分业务板块召开了专题研讨会，对煤炭、煤化工、物流、金融、科技工程、国际等非电产业发展的管理体制、发展思路和工作重点等进行了深入研究。

2011年，集团公司非电产业发展明显加快。煤炭板块，核准煤矿项目3个，新增核准产能3030万吨，累计达到4330万吨。新增煤炭资源储量10.51亿吨，控股煤炭资源总量达到195.71亿吨。煤化工板块，多伦煤化工项目目前已转入试生产阶段并实现首批成品外销，内蒙古克什克腾和辽宁阜新煤制气项目建设稳步推进。金融、科技、物流等产业以及国际业务取得积极进展。全年非电产业实现利润33.76亿元，同比增加21.88亿元，增长了184%。



专题聚焦



2011年上半年，多伦煤化工项目已实现两台气化炉一次开车成功，甲醇制丙烯（MTP）装置反应系统一次投料成功以及生产合格组份的烯烃产品等重要节点目标，标志着多伦煤化工项目核心技术攻关取得重大突破。2011年6月，该项目已生产出合格甲醇；2011年9月28日，多伦煤化工项目实现整套装置全流程贯通，产出终端合格产品聚丙烯；2012年3月，项目正式转入试生产阶段。

胜利东二号煤矿一期工程获得国家优质工程金奖，是国内煤矿行业27年来的第一个金奖项目。胜利东二号露天煤矿项目二期工程也已经通过国家发展和改革委员会核准。





区域结构

2011年，我们积极优化项目布局，加大优质项目储备开发力度，加快推进锡盟、新疆、呼盟、陕北等能源基地一体化及外送电项目，扎实做好沿海地区百万千瓦机组和热电项目前期工作。目前，集团公司发电资产分布于国内29个省区市，占全国总装机容量的10.52%。

稳步推进境外项目建设。柬埔寨金边-马德望230kV输电线路已经投入运行，斯登沃代水电站（120MW）实现了年度形象进度目标以及重大工程节点目标，完

成工程总量的55%，预计2012年底机组全部投产发电。老挝北本水电项目（912 MW）、萨拉康水电项目等境外项目前期工作积极推进。

加强了与地方政府及有关机构的合作。2011年先后与辽宁、甘肃、吉林、云南、陕西、广东、内蒙古、河北、河南、青海等省区市以及与清华大学、中核集团、阿尔斯通公司、华能集团等单位签订了战略合作协议。

集团公司国内业务在各省(区、市)装机规模

所在区域	发电设备容量（万千瓦）	占该区域份额（%）	所在区域	发电设备容量（万千瓦）	占该区域份额（%）
北京	60.00	9.52	河南省	980.08	18.76
天津市	120.00	10.94	湖北省	12.25	0.23
河北省	927.25	20.93	湖南省	606.62	19.61
山西省	860.85	17.26	广东省	356.68	4.67
内蒙古自治区	829.10	11.29	广西区	990.93	36.84
辽宁省	177.33	5.21	重庆市	268.31	20.67
吉林省	469.81	20.38	四川省	91.80	1.93
黑龙江省	410.10	19.64	贵州省	324.00	8.67
上海市	10.20	0.52	云南省	270.46	6.66
江苏省	518.10	7.52	陕西省	759.90	30.89
浙江省	240.00	3.96	甘肃省	455.73	16.71
安徽省	554.40	17.46	青海省	20.20	1.40
福建省	264.96	7.26	宁夏区	152.70	8.28
江西省	44.00	2.44	新疆区	9.90	9.90
山东省	296.05	4.33			

电源结构

2011年，我们进一步加快了电源结构的调整步伐，积极推进大中型水电项目前期工作，加大陆上风资源储备和海上风电开发力度。全年核准电源项目839.9万千瓦，新能源和可再生能源所占比重达52.85%。其中，火电核准396万千瓦，水电核准152.92万千瓦，风电核准277.98万千瓦，光伏、生物质及其它新能源发电项目核准13万千瓦。投产电源项目519.12万千瓦，新能源和可再生能源所占比重达52.11%。其中，风电

170.38万千瓦，水电86.40万千瓦，太阳能发电13.72万千瓦。

截至2011年底，集团公司装机容量11105.7万千瓦。其中，水电1642.09万千瓦，风电675.66万千瓦，太阳能发电15.35万千瓦，生物质发电4.5万千瓦。新能源和可再生能源比重达到21.05%。



科技创新

2011年，集团在总部机构调整中，专门设立了科技信息部，促进了科技创新工作的深入开展。全年共有20项成果获得国家、行业科技进步奖，其中国家能源科技进步奖二等奖3项，全国电力职工技术成果奖二等奖3项；电力行业管理创新成果78项。获得授权专利33项，截至2011年底累计拥有有效专利81项；共发表论文610篇，其中EI（工程索引）收录64篇，SCI（科学引文索引）收录49篇。

同时，科技创新平台建设取得重大突破，国家能源高铝煤炭开发利用重点实验室和国家能源非粮生物质原料研发中心落户集团公司，阜新煤制天然气工程技术

研究中心作为全国第一家煤制天然气工程技术研究中心获辽宁省科技厅批准组建；基础研究进入国家级层面，开展了应对气候变化国家重大专项《国家应对气候变化重大专项》9个项目中的“电力行业减排方案及其机制的研究”课题（973）研究工作，为我国应对气候变化研究和气候谈判提供了支撑；科技交流与合作全面展开，先后与电力规划顾问集团、清华大学、中国科技大学、哈尔滨工业大学、上海成套设计院、中国科学技术研究院、中煤集团、阿尔斯通、巴布科克等机构进行了科技交流，并与清华大学、华北电力大学签署了战略合作协议。

2011年获奖科技成果

序号	成果名称	评价机构	奖项等级
1	世界首台600MW机组超临界“W”火焰锅炉工程技术与应用开发	国家能源局	国家能源科技进步奖二等奖
2	利用高铝粉煤灰生产氧化铝联产活性硅酸钙关键技术开发与工业试验	国家能源局	国家能源科技进步奖二等奖
3	国内首例两缸两排汽600MW空冷汽轮机重大发电工程	国家能源局	国家能源科技进步奖二等奖
4	汽轮发电机组配汽特性及全过程滑压优化研究与应用	国家能源局	国家能源科技进步奖三等奖
5	首例600MW亚临界机组供热创新成果	国家能源局	国家能源科技进步奖三等奖
6	陡河发电厂李家峪灰场综合治理工程	国家能源局	国家能源科技进步奖三等奖
7	巨型水轮机转轮工地制造	国家能源局	国家能源科技进步奖三等奖
8	采用多种提效技术集成扩展电除尘器适应范围大幅度降低粉尘排放浓度的研究	国家能源局	国家能源科技进步奖三等奖
9	特大型水库水电站动态汛限水位方案研究及其应用	中国水力发电工程学会	水力发电科学技术奖三等奖
10	巨型（龙滩）水电站接地技术研究及应用	中国水力发电工程学会	水力发电科学技术奖三等奖
11	电气主接线可靠性定量分析研究及完全4/3断路器接线在龙滩水电站的应用	中国水力发电工程学会	水力发电科学技术奖三等奖
12	水电站变顶高尾水隧洞技术研究示范	中国水力发电工程学会	水力发电科学技术奖三等奖
13	引入模糊逻辑和外因输入自回归模型新型机组快速负荷控制（URO）技术研究	中国电机工程学会	中国电力科学技术奖三等奖
14	“W”型火焰锅炉“配煤掺烧”	中国电力企业联合会	全国电力职工技术成果奖二等奖
15	LZC-FX脱硫强化增效剂研制及应用研究	中国电力企业联合会	全国电力职工技术成果奖二等奖
16	电厂输煤系统洁净工程施工工艺	中国电力企业联合会	全国电力职工技术成果奖二等奖
17	大型发电机变压器组继电保护和自动装置的整定计算	中国电力企业联合会	全国电力职工技术成果奖三等奖
18	提高脱硫烟气监测CEMS系统测量可靠性研究及改进	中国电力企业联合会	全国电力职工技术成果奖三等奖
19	大唐青铜峡光伏电站主设备选型优化	中国电力企业联合会	全国电力职工技术成果奖三等奖
20	应用三氧化硫烟气调质技术提高电除尘效率，降低出口粉尘排放浓度	中国电力企业联合会	全国电力职工技术成果奖三等奖

经济效益

我们始终坚持以经济效益为中心，精心制定并认真落实“一保一降”方案，克服了电煤价格高位上涨，电价调整严重滞后，水电效益大幅下滑，财务费用显著增支等不利因素，抵御了重重风险，保持了生产经营的安全稳定局面。

2011年，集团公司实现营业收入1914亿元，同比增长9.1%。在各种不利因素影响减利170亿元的情况下，实现利润16.06亿元，同比增加0.83亿元；净利润4.02亿元，同比增加5.48亿元；归属母公司净利润-8.56亿元；资产负债率87.76%，比上年末下降了0.01个百分点。全面完成了国资委下达的考核指标。



专题聚焦

“一保一降”——确保国有资产保值增值，坚决降低资产负债率

2011年，我们把确保国有资产保值增值，坚决降低资产负债率（简称“一保一降”）作为首要任务，加大“双增双节、盈利攻坚”力度，多管齐下，降本增效。

落实领导责任，加强分析指导。对26家二级企业实行集团公司总师及以上领导分片包干制度。坚持月度工作例会制度，并及时召开电量、电煤、资金等专题会议，对专业工作、突出问题进行调度协调。深入开展向七台河发电公司学习活动，改进管理，深挖潜力。

加大营销力度，努力增发电量。完成发电量5156亿千瓦时，高出平均容量增速2.63个百分点；设备利用小时4732小时，同比提高147小时。充分发挥大机组优势，优化电量结构，实施电量转移179.33亿千瓦时，增加效益10.35亿元。

强化过程管理，严控燃料成本。以控制热值差、提高重点合同兑现率和深化配煤掺烧为重点，强化燃料过程控制。热值差同比降低23千焦/千克，节约燃料成本8.98亿元；掺烧各类经济煤种5990万吨，节约燃料成本17.6亿元。

积极争取支持，向政策要效益。多渠道、多层面向政府部门汇报企业困难，积极争取政策支持。年内两次电价上调，实现增收56亿元。取消了跨区电、优惠电及分时电价，对收入影响同比减少8.73亿元。争取到

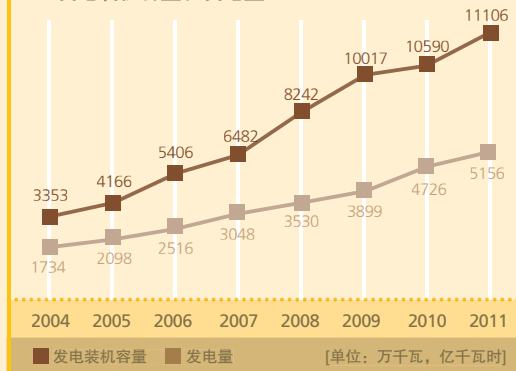
国有资本经营预算、水利基金以及各种奖励、返还等权益性资金达40亿元。争取各项财政补贴、税收减免及优惠等政策实现增利37亿元。

深化资本运作，提升企业价值。积极开展股权及债券融资工作，保证了正常经营及转方式、调结构的资金需求。加强与重点煤炭企业合作，优化了资源配置，改善了部分火电企业的经营环境。稳步推进股权结构调整，提升母公司盈利能力。全年通过资本运作实现利润37亿元，对于完成“一保一降”目标发挥了关键作用。

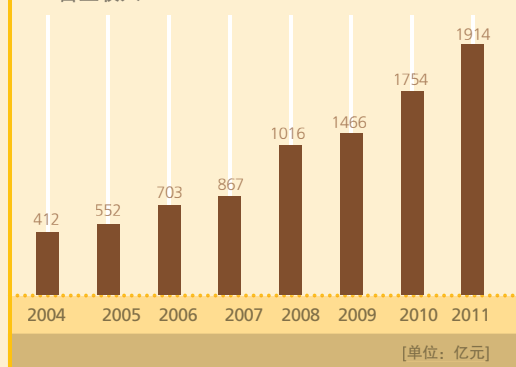
深化资金调度，加强风险控制。调整基建投资计划，压缩投资规模60亿元；严格控制负债规模，压缩新增融资规模150亿元以上，完成还贷额度130亿元、融资置换860亿元。克服重重困难，争取存量及增量项目小股东资本金到位43亿元。强化高风险企业监控，未发生全局性、系统性财务风险。

加强内部控制，促进增收节支。加强内部审计工作，促进增收节支1.8亿元。集团公司审计部被评为“全国内部审计先进集体”。强化效能监察，避免或挽回经济损失1.67亿元。严格控制工程造价，电源项目实际造价低于控制目标121元/千瓦。坚持厉行节约，压缩可控费用3亿元。

● 发电装机容量和发电量



● 营业收入



安全 发展

机遇与挑战

经济效益连年下滑，设备投入不足，系统安全运行受到制约；煤质普遍下降，设备磨损严重，检修周期缩短；多元化发展对安全生产提出新课题；作为京津唐电网骨干支撑，保障供电任务十分艰巨。

指标名称

目标

绩效

重大人身伤亡事故（次）

0

0

人员责任的重大设备事故（次）

0

0

电厂责任的重大电网事故（次）

0

0

重大火灾事故（次）

0

0

溃坝事故（次）

0

0

重大环境污染事故（次）

0

0

负主要责任的重大交通事故（次）

0

0

安全管理

2011年，我们按照国家安全生产标准化基本规范要求和国家电力监管委员会安全生产标准化达标工作部署，以指标达标、管控达标、文化达标为载体，以体系建设、风险管控、文化落地为抓手，全面推进本质安全型企业建设，继续保持了平稳的安全生产局面。

加强了对安全生产工作的组织领导。为有效应对持续经营困难给安全生产带来的影响，集团公司召开了三次安全生产委员会会议，贯彻落实上级指示精神，分析问题、研究对策、部署工作，强化主体责任的落实。组织开展了对照中央企业安全生产禁令、国务院599号令的全面自查和整改，进一步规范安全生产管理。

全面推进本质安全型企业建设。制定了《本质安全型发电企业创建工作管理办法》，自主创新编制了配套的管理体系规范，将发电企业安全风险管控划分为人、机、环境以及管理四个单元，确定了59个安全风险管控要素，明确了管控目标、评价指标、控制流程和工作节点，形成了较为完善的创建工作体系。制定了《安全风险评估管理办法》，组织开展了风险评估工作，提高了

本质安全水平和事故防范能力，有效控制了安全风险。2011年，57%的火电企业、96%的水电企业和97%的风电企业实现了本质安全指标达标。

加强了对非电产业的安全生产监察。多伦煤化工组建了各级责任主体融为一体的生产准备组，从人员、设备、环境、管理四个方面，加强对生产准备工作的组织管理和技术攻关。强化对煤炭生产现场的安全监督检查，每季度对全部煤矿进行一次安全检查，规范领导带班制度，规范承发包工程管理，对存在的问题下发《隐患整改通知书》和《安全监督通知书》，及时认真进行整改。2011年，集团公司煤矿、煤化工等非电产业项目建设及生产运营均实现了人身零伤亡。



“四查一改”——吸取事故教训，防范安全风险

2011年上半年，在迎峰度夏的关键时期，所属甘谷发电厂连续发生了“5·13”、“6·7”两起人身伤亡事故。同一企业一个月之内连续发生两起人身伤亡事故，影响严重。事故暴露出个别企业对安全生产的思想认识不到位，在装备升级后技术支持体系和安全生产保障体系未能及时全面建立，致使安全生产管理的制度在现场得不到贯彻落实。其根源在于，干部职工危机意识和责任意识不强，安全生产管理体系不能有效运转。

为了吸取事故教训，我们集中时间、集中精力，开展了“四查一改”活动。以责任落实、制度落实为重点，查各级领导的安全意识和责任到位，查安全生产管理和责任制落实情况，查安全生产的组织保障和技术支持是否到位，查安全生产队伍作风建设和技术培训，切实做好事故隐患的排查和整改工作，健全安全生产检查、抽查、复查机制，完善了事前、事中、事后履责和问责机制，强化了责任制的到位做实，杜绝了较大及以上的人身、设备事故。



设备治理

我们加强检修管理，积极推行标准化检修和检修监控制，从强化设备治理入手，进一步加强设备劣化倾向和趋势管理。深入开展设备降缺陷活动，着力解决突出问题和共性问题，进一步完善“二十五项反事故措施”，及时制定了多项补充反事故措施，解决了多台机组设备设计制造缺陷，消除了重大隐患，提升了发电设备的安全可靠水平。

充分发挥技术监控的保障作用，坚持月度技术监控分析制度，加强对问题的分析和闭环管理。全年共发现和处理重点问题1677项，杜绝了由于技术监控不到位造成的重大设备损坏事故。深入开展机组降“非停”活动，建立了典型“非停”事件交流机制，强化对“非停”事件的分析和处理，设备健康水平显著改善。严格设备缺陷管理，设备总体缺陷水平从年初的机组每台月128项下降到62项。

强化对重点问题和突出问题的管理。开展了风电、小水电安全生产普查“回头看”抽查，重点抓好问题整改工作，完善了风电管理指标体系，进一步推动了风电场、小水电站的管理规范化建设。针对由于设计、制造以及

运行管理中反映的设备共性问题，与有关制造商及科研机构共同攻关，消除缺陷，进一步提高了设备的安全可靠性。

2011年，集团公司系统共发生非计划停运88次，等效可用系数完成94.14%，继续保持了行业先进水平。2011年，集团公司在网连续运行300天以上的机组由上年的12台增加到了23台。有14家火电企业实现了零“非停”。首阳山3号等4台机组荣获“金牌机组”称号，占全国获奖机组的20%。



● 全国火力发电可靠性金牌机组

序号	获奖级别	获奖机组
(一) 600MW等级火电机组竞赛(全国共11台)		
1	第一名	大唐彬长发电有限责任公司2号机组
2	第二名	福建大唐国际宁德发电有限责任公司1号机组
3	第三名	广东大唐国际潮州发电有限责任公司2号机组
4	第四名	河北大唐国际王滩发电有限责任公司2号机组
(二) 300MW等级火电机组可靠性评价(全国共11台)		
1	第二名	大唐国际张家口发电厂1号机组
2	第三名	内蒙古大唐国际托克托发电有限责任公司11号机组
3	第四名	甘肃大唐国际连城发电有限责任公司3号机组
4	第五名	大唐淮南洛河发电有限责任公司3号机组

应急机制

我们修订和完善应急预案，健全了覆盖三级责任主体、覆盖各类突发事件的应急预案体系。组织开展应急演练2477次，6万余人次参加了演练。全系统应对异常气候、局地暴雨、泥石流等自然灾害的能力得到显著提升。

周密部署，全力做好迎峰度夏和政治保电工作。迎峰度夏期间，大唐集团公司系统8个区域火电机组的

平均负荷率均超过了80%；11个区域火电机组运行暴露率超过了90%。特别是处于负荷紧张区域的云南红河电厂全厂连续三个月满负荷运行，平均负荷率达到了99.15%；广东潮州电厂等9家企业运行暴露率达到了100%。圆满完成了建党90周年、迎峰度夏和第26届世界大学生夏季运动会等期间的保障供电工作。



保民生供热

集团公司在京津唐电网拥有12家火电企业42台机组，总装机容量1472万千瓦，约占京津唐电网总装机容量的三分之一，在东北、华北、西北地区拥有2434万千瓦供热机组，政治保电、民生保热责任重大。

为确保迎峰度冬发电供热安全，提前谋划，及早行动，在8月份就下发了《关于开展2011年迎峰度冬保供热专项准备工作的通知》，对供热设备进行隐患排查治理；下发了《供热安全管理指导意见》，进一步规范供热工作的管理；组织召开“供热工作会”，全面部署保证供热安全工作，明确了供热期“零非停，零限热，零曝光”的工作目标，确定了重点管理的十家供热企业。在供热前、供热中两次开展专项检查，推动了各项保电措施、责任的落实。

2011-2012年供暖期，集团公司所属35家供热企业中有21家实现了零“非停”，确保了供热安全稳定，为保障民生、社会和谐作出了应有的贡献。

安全教育

加强安全教育培训，努力提升全员安全意识。开办了常态化的“安全大讲堂”，举办了“中央企业安全生产禁令”、“重点反措”等五期视频讲座，3万多人次接受了培训。以国务院599号令等为主要内容，组织进行安全考试，9600余人答卷，深化了安全生产法律法规的宣传和学习。组织专职安全监督人员、全能值班员、脱硫脱硝值班员等生产岗位培训考试3862人，主要生产岗位人员持证上岗率进一步提高。开展了热控、风机检修、继电保护等专业的技能竞赛，以赛促训，推动岗位练兵，提高业务技能。编制了《电力企业事故案例教材》，组织剖析典型事故案例，广泛吸取事故教训。

精心策划，深入开展“安全生产月”活动。在全国电力安全生产月启动仪式上，所属山西公司及阳城电厂圆满完成了应急演练观摩活动，得到了国家电力监管委员会以及行业的充分肯定。在集团公司“安全生产月”活动启动仪式上，开展了“北方省会重点供热城市大面积停热应急预案”演练。“安全生产月”期间，全系统进行277次应急演练，进一步提升了应

对突发事件的能力。集团公司作为唯一一家电力企业获得了“2011年全国安全生产月活动先进组织单位”称号，作为唯一一家发电集团获得了“2011年全国电力安全生产知识网络竞赛组织奖”。



职业健康

坚持以人为本，倡导“快乐工作、健康生活”，高度重视员工职业健康，健全完善职业健康管理机构和制度体系，特别是处于煤化工、工程建设等特殊行业的企业均建立了完善的职业健康监测、预防、控制机制和保障措施；全面细化员工劳动防护用品管理，实现了劳动用品发放和使用覆盖率100%。

坚持定期组织员工健康体检，建立完善健康档案，针对特殊工种员工和女员工增加了专项体检内容。高度重视对职业病的筛查，实施跟踪复查。员工健康体检率和职业病治疗率均达到100%。

认真执行员工带薪年休假制度，并有针对性地组织员工健康疗养；同时，成立各类形式灵活、健康向上的文体协会，适时组织丰富多彩、寓教于乐的文娱活动，确保了员工身心健康。



系统企业开展员工职业病防治知识培训

为贯彻落实《职业病防治法》，丰富员工职业健康及职业病防治知识，龙滩水电公司举办了职业病防治知识专题讲座。主要内容包括《职业病防治法》及其赋予各方的责任和职业病防治相关知识。讲座还以案例形式，结合常见职业病发病情况，就电厂员工接触噪音、粉尘、化学物质等可能导致的职业病防治、防护设施建设以及个人防护用品规范正确使用等知识进行了讲解。

最佳实践

清洁发展

机遇与挑战

新颁布的《大气污染物排放标准》对发电企业减排工作提出更高要求；煤质变化以及配煤掺烧对节能减排工作带来新的挑战；受经济效益下滑影响，设备投入欠账较多，从一定程度上制约了节能减排工作进一步深化。

指标名称	目标	绩效
烟尘排放率（克/千瓦时）	0.31	0.29
废水排放率（克/千瓦时）	227	201
二氧化硫排放率（克/千瓦时）	1.93	1.92
氮氧化物排放率（克/千瓦时）	3.55	3.17
粉煤灰综合利用率（%）	65.8	71.7
脱硫石膏综合利用率（%）	97	93.5

环保监管

加强脱硫标准化管理，深入推进环境友好型企业建设。集团公司印发了《脱硫特许经营管理指导意见》、《关于进一步加强湿法脱硫烟肉防腐技术管理工作的通知》、《燃煤发电企业氮氧化物排放控制指导意见》和《脱硫烟气旁路封堵管理指导意见》，进一步规范和加强了环境保护标准制度体系，深化了对污染物排放控制全过程的管理。同时，新建机组严格履行环境影响评价和水土保持方案审批制度，环保设施与主机同步投产运行，实现即投产、即稳定、即达标。

强化环保设施运行管理，不断提升设备运行效率和可靠性。依托在线监控系统，加强对脱硫设施运行状态的实时监控。利用每周一次的生产调度会，对非计划停运的脱硫设施和超标排放的火电机组定期进行通报、点评，深究其原因，狠抓整改。同时，组织7个检查小组对系统

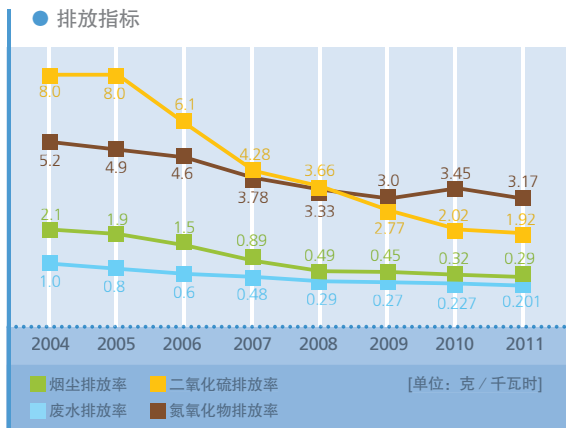
内重点煤电企业脱硫系统进行了现场检查，对存在的问题要求限期整改，着力解决设备质量差、磨蚀严重、可靠性低、运行管理不到位等突出问题，脱硫系统综合脱硫效率得到显著提升。

积极开展大气汞试点项目监测工作。为防治大气汞污染，保障人民群众身体健康，我们选择托克托发电厂、阳城电厂、许昌禹龙电厂等三家企业的6台机组，参与大气汞污染控制试点工作，成立试点工作小组，编制试点工作方案，组织开展集中招标采购监测设备。截至2011年底，参与试点的三家企业6台机组的大气汞在线监测设施全部安装完毕，并开始进行数据监测工作，圆满完成试点工作的阶段性任务。

环保治理

加快发展绿色能源，最大限度地减少企业发展对资源环境的影响。2011年，集团公司核准、开工及投产电源项目中，清洁能源比例分别达到52.85%、88.45%、52.13%。水电发电量完成455.05亿千瓦时，风电发电量完成96.83亿千瓦时，太阳能、生物质等其他新能源和可再生能源发电量完成1.35亿千瓦时。新能源和可再生能源发电量占全部发电量的10.89%，与同等火力发电相比，节约标准煤约1650万吨，相当于减排二氧化碳约4450万吨。

积极采用先进高效除尘、脱硫、低氮燃烧、脱硝、废水处理、灰渣综合利用、在线监控等环保技术，投入了20多亿元，组织了大规模的环保技术改造，严格控制污染物排放浓度和排放总量。同时，为解决因燃煤硫份大幅超出脱硫系统原设计范围而导致脱硫系统设计容量不足等突出问题，组织对一批脱硫系统实施增容提效改造。目前，已经完成17台共计846万千瓦机组的改造任务，并全部实现达标排放。





全力推进脱硫专业化管理，打造环保产业平台。集团公司成立了脱硫特许经营产业化工作组，全资组建了中国大唐集团环境技术有限公司，组织编制特许经营标准制度体系，全面推进脱硫特许经营产业化工作，与20家发电企业签订了脱硫委托运营合同，实施脱硫特许经营（委托运营）的机组装机容量达到2695万千瓦。

2011年，集团公司火电机组脱硫装备率继续保持100%；脱硝装机容量共计33台、1200万千瓦，在建脱硝容量超2000万千瓦；烟尘、废水、二氧化硫、氮氧化物全部实现达标排放，排放绩效分别同比下降0.03g/kWh、26g/kWh、0.1g/kWh、0.38g/kWh。全年接受国家和省级环保部门现场督察600余次，打造了一大批“信得过、叫得响”达标排放企业。在由联合国环境规划署、中国生态文明研究与促进会等多家单位联合主办的第四届中国绿色发展高层论坛上，集团公司被选为“中国十佳绿色责任企业”称号。

循环经济

深入推进“三废”（灰渣、粉煤灰、脱硫石膏）综合利用工作，进一步完善综合利用在线统计信息系统，规范了取灰、加工、销售、技改等环节的管理。坚持以点带面，着力推进以大掺量和高附加值的粉煤灰、脱硫石膏深加工及新型建材生产线等重点示范项目，不断提高综合利用的比重。紧紧把握石武高速铁路、沪昆高速铁路、大渡河水电、亭子口水电等大型项目建设的机遇，深化与北新建材、中铁建集团、北京金隅、山东泰和等建筑企业的合作，不断拓展综合利用对外合作领域，提升综合利用水平。

2011年，集团公司系统火电企业共产生灰渣总量6435万吨，粉煤灰综合利用率达到71.1%，同口径同比提高5.3个百分点；年产脱硫石膏总量919万吨，脱硫石膏利用总量860万吨，同比增加181万吨。

2011年，内蒙古大唐国际再生资源开发有限公司利用高铝粉煤灰生产氧化铝示范项目通过了中国国际工程咨询公司专家组评审。高铝粉煤灰资源化利用与循环经济产业化成果受到党和国家领导人的高度重视，先后被列入国家有色金属产业振兴规划、国家发改委《关于加强高铝粉煤灰资源开发利用的指导意见》。3月22日中共中央政治局常委、国务院副总理李克强同志亲临视察，对该公司的工作给予充分肯定，对项目建设成果给予高度评价，并对项目的建设发展提出殷切希望。



生态保护

我们始终秉承“提供清洁电力，点亮美好生活”的企业使命，认真贯彻执行国家环境保护法律法规，以高度的政治责任感和社会责任感，全过程推行清洁生产，创造温馨、和谐的美好生活。新建机组实行环境保护“一票否决”，严格履行环境影响评价和水土保

持方案审批制度，严格执行环境保护设施建设“三同时”制度，以“建设一个项目、改善一片环境、造福一方百姓”为宗旨，推进绿色发展，保护碧水蓝天。



大唐锡林浩特矿业公司建设生态环保型矿山

大唐锡林浩特矿业公司立足当地生态环境实际和该矿资源储备情况，积极调研、大胆探索，提出了“建设生态环保、旅游观光型露天煤矿”的战略目标，并与中国地质大学、中国农业大学等院校和科研机构合作，围绕矿区的生态恢复和治理等问题开展科学研究。

经过五年的实践和探索，重点进行了植物样方与土壤性状调查、网席法生态恢复技术研究、无覆土生态恢复技术实验、腐植酸有机肥技术、营养钵苗技术、局部改土技术、节水技术、稀织草帘覆盖技术等研究，并取得了较好的效果，为地貌重塑、土体再造与生态恢复提供了科学的依据。

截至2011年底，该公司已投资4700万元用于生态治理，投资7200万用于环保设施建设，完成了660公顷防治范围的生态恢复，扰动土地治理率达97%以上，治理度达94%以上，林草恢复率95%以上，林草覆盖率约30%。该公司工业场区绿化总面积达156.43公顷，栽植乔木25000余株、灌木709717株，建植草坪113公顷，六棱砖植草护坡1.2公顷；完成外排土场复垦面积58.77公顷，外围土围埂修建1400米，平台网格土围埂378立方米；绿化复垦苗木整体成活率达85%以上，努力做到了资源开发和环境保护可持续发展、与草原和谐共处，切切实实地履行了企业对生态环境的责任。

观音岩水电公司科学规划创建生态工程

大唐云南观音岩水电公司依据恢复生态学原理，遵循保护、修复与重建并重的理念，对观音岩生态恢复进行总体规划设计，2011年完成了9座生活污水处理系统建设，其总处理能力达1080立方米/日；落实了拌和系统砂石加工系统等环境保护措施，工程建设水循环利用率达90%，水土流失控制率达98.5%，植被恢复率为99.34%，每年可节约用水296万立方米，可减少交通粉尘25600公斤，悬浮物(SS)9600公斤，生化需氧量(BOD₅)340公斤。结合干热河谷气候干燥特点，公司大力开展中水回用绿化工作，回用绿化灌溉面积约4万平方米，环保效果十分明显。

节约发展



机遇与挑战

机组结构进一步优化，60万千瓦及以上等级机组比例高，拉动消耗性指标降低；燃料供应紧张以及质量不稳，机组负荷率及效率相对偏低；受企业效益影响，节能投入不足，约束了指标的进一步优化。

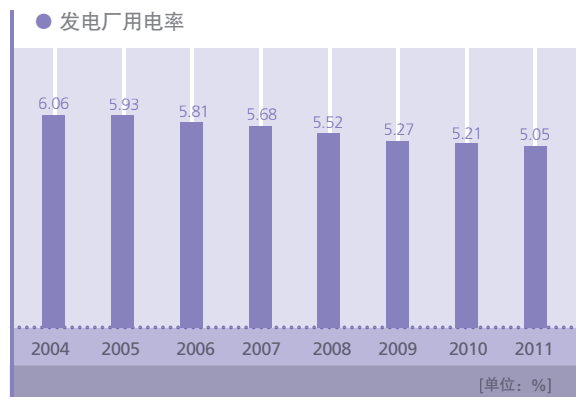
指标名称	目标	绩效
供电煤耗（克标准煤/千瓦时）	322	321.47
发电厂用电率（克/千瓦时）	5.2	5.05
单位发电油耗（吨/亿千瓦时）	12.5	10.49
单位发电水耗（千克/千瓦时）	1.29	1.18

节能管理

深化节能指标动态对标。完善对标管理平台，实现了对影响机组经济性的28项主要指标与设计值、国内同类机组先进值和标杆值的“三线”对标管理。深入开展经济性评价工作，组织专家对发电企业的能耗指标进行诊断，及时发现影响设备经济运行的突出问题。针对存在的问题和差距，运用“五确认一兑现”的工作方法，组织实施节能降耗措施2070项，努力消除指标偏差，有效推动了各项消耗性指标的进一步降低。

2011年，集团公司62%火电机组达到了目标确认值，14%火电机组达到电力行业先进水平。在机组结构拉动作用明显下降、大量燃用经济煤种的情况下，全年供电煤耗完成321.4克标准煤/千瓦时，同比降低3.36克标准煤/千瓦时，节约标煤146.5万吨；在水电明显欠发及大量环保设施改造的情况下，发电厂用电率完成5.05%，同比降低0.16个百分点，火电机组发电厂用电率同比降低0.21个百分点，增加上网电量9.5亿千瓦时；单位发电油耗完成10.49吨/亿千瓦时，同比降低2.04吨/亿千瓦时，节约燃油4806吨。

在全国大机组竞赛中，集团公司600万千瓦等级有13台机组获奖，占获奖机组的17.33%，300万千瓦等级有25台机组获奖，占获奖机组的30.49%。2011年集团公司获得国资委“‘十一五’中央企业节能减排优秀企业”称号；在第二届节能中国宣传表彰大会上，集团公司作为唯一一家发电集团荣获“2011节能中国十大贡献单位奖”。





节能改造

依靠先进技术，进一步加强设备节能改造。2011年，完成了36台共1382.5万千瓦机组的大修工作及汽轮机组的揭缸提效工作，完成了3台共90万千瓦汽轮机组通流部分改造，完成46台共10.22万千瓦辅机电机的变频改造。设备能耗水平进一步降低，当年实现节约标煤30.31万吨。

积极推进合同能源管理，推广、试点、示范33项节能技术。全年签订合同71项，完成设备订货64项，完成设备安装53项，设备已投运45项。

努力提高可再生能源利用率。加快推进电网友好型风场建设，23个风电场具备了低电压穿越功能，15个风电场实现了风功率预测，电网限电问题得到进一步改善，有效提高了风资源的利用率。充分发挥水电流域运行管理中心作用，优化梯级调度，努力提高水能利用率。

经济运行

加强内部节能调度，建立机组效益模型，通过优化机组运行方式，优化电量结构，把电量向高参数、大容量、低能耗机组转移，提高机组负荷率，挖掘节能空间。2011年，共完成转移电量179.33亿千瓦时；通过转移电量增加60万以上大机组发电量58.9亿千瓦时，利用小时提高299小时，60万千瓦级及以上大机组利用小时比上年提高487小时，实现降低供电煤耗0.2克/千瓦时。

搭建建际小指标竞赛平台，以运行值为单位，推进主机、脱硫、除渣、除灰、化学、燃料、中水站、水源地、灰场、厂站、设备管理、燃料管理等协同配合，整体一盘棋，把生产运行单元向生产经营单元转换，节能降耗，挖潜增效。根据机组负荷曲线，建立数学模型，科学掺配电煤，保证机组经济运行。

● 全国火电大机组能效对标及竞赛获奖机组

序号	获奖级别	获奖机组
600MW等级火电机组竞赛		
1	一等奖	内蒙古大唐托克托发电有限责任公司8号机组
2	二等奖	内蒙古大唐托克托发电有限责任公司 2号机组
3	三等奖	大唐信阳华豫发电有限责任公司 3号机组
4	三等奖	福建大唐国际宁德发电有限责任公司1号机组
5	三等奖	大唐国际王滩发电有限责任公司2号机组
6	三等奖	内蒙古大唐托克托发电有限责任公司3号机组
7	三等奖	大唐彬长发电有限责任公司2号机组
300MW级纯凝湿冷机组		
1	二等奖	大唐洛阳首阳山发电厂3号机组
2	二等奖	大唐略阳发电有限责任公司6号机组
3	二等奖	张家口发电厂2号机组
4	三等奖	大唐安阳发电有限公司10号机组
5	三等奖	甘肃大唐国际连城发电有限责任公司3号机组
6	三等奖	大唐信阳华豫发电有限责任公司2号机组
7	三等奖	大唐安阳发电有限公司9号机组
8	三等奖	许昌龙岗发电有限责任公司1号机组
9	三等奖	大唐耒阳发电厂3号机组
300MW级供热湿冷机组		
1	一等奖	大唐辽源发电厂3号机组
2	一等奖	大唐七台河发电有限责任公司2号机组
3	二等奖	辽宁大唐国际锦州热电有限责任公司1号机组
4	二等奖	大唐珥春发电厂4号机组
5	二等奖	大唐辽源发电厂4号机组
6	二等奖	河北大唐国际张家口热电有限责任公司 2号机组
7	三等奖	大唐七台河发电有限责任公司1号机组
8	三等奖	河北大唐国际张家口热电有限责任公司 1号机组
9	三等奖	辽宁大唐国际锦州热电有限责任公司 2号机组
10	三等奖	河北马头发电有限公司9号机组
11	三等奖	大唐安阳发电有限公司1号机组
12	三等奖	内蒙古大唐国际托克托发电有限责任公司11号机组
300MW级空冷机组		
1	二等奖	大唐国际临汾热电公司1号机组
2	三等奖	山西大唐国际云冈热电有限责任公司4号机组

节水工作

2011年,集团公司火电企业加强水资源的重复利用管理,废水回用率99%以上企业有47家,其中43家达到了废水回用率100%;全厂水重复利用率大于95%的企业有33家;同时加强输水管网治理,堵塞漏流,单位发电量新鲜水取数量持续下降。2011年,单位发电量新鲜水取水量完成1.18千克/千瓦时,比2010年的1.29千克/千瓦时下降了0.11千克/千瓦时,节约新鲜水4980万吨;与“十一五”期初3.53千克/千瓦时比下降了2.35千克/千瓦时,节约新鲜水106409万吨。

目前,集团公司共有29台1328万千瓦空冷机组,大大减少新鲜水用量;王滩、黄岛电厂采用海水淡化技术实现了发电补水全部使用了海水淡化水;有17家企业49台机组1248万千瓦机组汽轮机循环水利用城市中水,2011年达到了4284.73万吨,节省了大量新鲜水。大唐国际盘山电厂在水塔上加装收水器每小时可节水49吨,锦州电厂在水塔上增加新型高效除水器,减少水塔飘逸约8吨/小时,这些新技术的应用对节省新鲜水取水量起到了支撑作用。



宁夏大坝三期扩建工程两台两排汽空冷600MW汽轮机组。对西部缺水地区大型电站而言,节水环保、经济性好的汽轮机组应是发电设备的首选。600MW空冷汽轮机耗水量为600MW纯凝式汽轮机的四分之一。

最佳实践



信息化提高办公效率节约资金

视频会议系统作为信息化技术应用的重要组成部分,在提高工作效率、节约资源方面的作用也越来越显著。集团视频会议系统广泛应用于各种类型的会议:集团工作会、讨论型会议、表彰型会议、培训型会议、现场事故演练型会议、人员招聘会、考试及答辩会议等。据不完全统计,2011年集团公司系统各企业共召开视频会议3000余次,不仅体现了节能低碳的理念,而且节省了会议费用。粗略统计,全年可节约费用约7.5亿元。

共同发展



机遇与挑战

创先争优活动的深入推进增强了企业的活力，但由于企业经营形势较为严峻，生产任务繁重，影响了职工队伍的稳定，制约了公益事业的发展。

目标与绩效

指标名称	目标	绩效
在册员工入会率（%）	100	100
在役企业工会建会率（%）	100	100
集体合同签订率（%）	100	100
劳动合同签订率（%）	100	100
人才培训率（%）	100	100

员工权益

我们充分尊重和维护广大员工的合法权益，支持各级工会组织独立自主开展活动。分（子）公司和基层企业均建立了比较完善的职工代表大会制度。通过执行重大事项向职代会报告制度、职工代表巡视检查制度、厂务公开制度、民主评议领导干部制度以及开展合理化建议等活动，有效保障了广大员工的知情权、参与权、监督权和表达权。建立健全工会与企业平等协商机制，签订并认真执行集体劳动合同、个人劳动合同及女职工权益保护专项集体合同等，保障了广大员工在企业改革发展、生产经营中的切身利益。全系统在役企业工会建会率、在册员工参会率、集体合同签订率、劳动合同签订率均保持100%。

坚持“送温暖”工作日常化。集团公司系统各级工会对困难职工保持随时关注，与此同时，坚持在两节期间，普遍开展慰问活动，实施帮扶救助职工工作。2011年，系统各单位共走访职工2897人次，救助困难职工3096人次，合计支出近600万元。一些企业通过工会组织还开展了捐资助学、“金秋助学”、社会帮扶等活动。

坚持文化体育活动经常化。集团公司先后举办了“阳光大唐”职工专场文艺演出、第三届“大唐杯”职工羽毛球比赛、“唐韵杯”摄影大赛和总部及在京单位“大唐人歌唱党”红歌演唱会，并通过组织“三八”妇女节、“五一”国际劳动节系列活动，爬楼梯比赛、午间健身等活动，丰富职工日常业余生活，陶冶情操。同时，积极组织参加了全国能源工作会议文艺演出活动、全国“感动电力”颁奖盛典、全国水电摄影作品大赛及中国电力文体协会的摄影展、桥牌、乒乓球赛等活动。分（子）公司和基层企业结合实际大力开展富有自身特色、职工喜闻乐见的文化体育活动。



基层单位职工代表深入开展安全卫生、劳动保护巡视工作



最佳实践 长春第二热电有限责任公司员工诉求中心

长春第二热电公司始建于1988年，装机容量122万千瓦，是吉林省省会长春市重要的热源支撑企业，是集团在东北地区最大的城市热电联产企业。该公司积极探索员工利益诉求表达机制，成立了员工诉求中心，设立了专门办公室，由专人负责日常诉求受理和办理工作，并制定了相应管理制度。员工诉求采用面对面谈话、电话诉求、转达诉求三种方式进行，一般诉求事项自受理之日起两周内办结，单一诉求事项办结原则不超过30天，重大及特殊诉求事项办理期限为自受理之日起3个月内办结。

员工诉求中心自2010年5月成立到2011年底，累计受理员工诉求60件，办结率100%。2011年底，吉林省国资委、吉林省总工会等五个部门联合发文，全面宣传推广该公司的工作经验。

员工发展

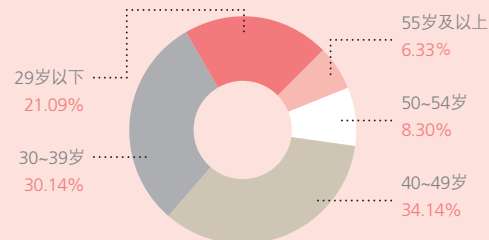
全面贯彻“服务发展、人才优先、以用为本、创新机制、高端引领、整体开发”的人才发展指导方针，秉承以人为本、员工与企业共同发展的理念，通过科学推进人才发展规划，积极为员工构筑素质提升和职业发展平台。

持续加大员工培训力度。以服务员工成长为着力点，以培养企业关键人才和紧缺人才为重点，在开展员工成才需求分析的基础上，科学制定员工年度培训计划，大规模分级开展员工培训，先后组织实施了领军人才、经营人才和核电、风电、继保、热控、化学、金属等紧缺高级专门人才培养、退役军人岗前技能培训以及各类专业技能、岗位资格培训等项目，共计1737人次接受培训，有效推进了高层次、高技能人才队伍建设。同时，围绕宏观形势、科学决策、管理创新、风险控制等主题，举办了4期《大唐人才讲坛》，共计1万人次参加了学习。2011年，集团公司系统人才受训量达到80万人次，人才受训率保持100%，人均达到50学时以上。加强与名校合作，1039名员工参加了网络学历教育。

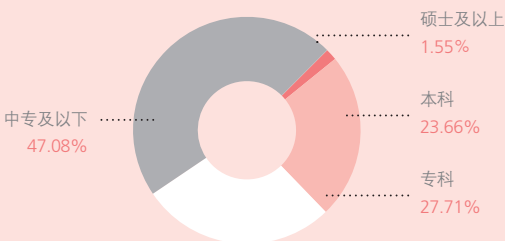
深入开展人才评价工作。2011年，为4275名员工提供了中、高级专业技术资格晋升机会，新增中、高级资格专业技术人才1042人；为4280名员工提供技能等级晋升机会，新增高级工及以上技能等级的高技能人才1800人；通过培训考试，3405名员工取得集控值班、燃料采制化、脱硫运检、物流管理、工程技经、投融资、审计等关键岗位资格，为员工个人发展创造了条件。

广泛开展职工技能竞赛活动。举办“第九届中国大唐专业知识和技能竞赛”，实施了热工控制、电厂化学专业决赛和脱硫设备运行专业考试等项目。通过竞赛选拔，有29名员工成为“集团公司技术能手”，有58名员工成为“集团公司优秀技能选手”、40名员工成为“中国大唐调考优秀选手”，有9名员工成为“中央企业技术能手”，6名员工获全国“电力教育培训新星奖”。同时，主动适应产业结构调整、加快发展清洁能源的需要，举办了风力发电专业技术大赛，在新能源领域技能人才培养上做了有益的尝试，得到了上级主管部门的高度赞扬。

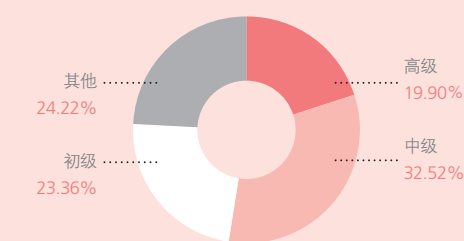
● 员工年龄结构



● 员工学历结构



● 员工岗位结构



大唐大舞台 尽责尽人才



李国瑾 大唐国际副总经济师兼发展规划部主任

“祖国养育了我，大唐培养了我们，为祖国电业发展奋斗是我们无尚的光荣；为大唐腾飞而奋斗，我责无旁贷。”从1997年加入大唐国际，十几年如一日，他认真履行这一承诺，为企业发展作出了积极贡献。他曾任托克托发电公司副总经济师、吕四港发电项目筹备处主任、副总经理、党委书记、总经理，大唐江苏分公司总经理助理、大唐国际总经理工作部主任等职。2009年，荣获“全国五一劳动奖章”。



高 健 大唐长春第三热电厂运行管理部副主任

他经历了长春三热的筹建、试运和发展，从一名普通的运行一线工人成长为中层管理人员。他多次参加各级技能竞赛并取得优异成绩，先后荣获“电力教育培训新星一等奖”、“中央企业技术能手”、“中央企业青年岗位能手”、“中国大唐集团公司技术能手”等荣誉称号。2011年，他被评为“中国大唐集团公司劳动模范”、“中国大唐集团公司青年岗位能手”、并四次连任“集团公司112人才”。



王传奇 马鞍山当涂发电公司发电部主任

他在机组基建生产准备期，就精心组织运行人员开展多项技能培训和竞赛，组织制定各类规章、规程，带领部门各专业人员全方位介入机组的分系统调试工作，大大提高了机组投运后运行值班人员的操作水平。转入生产期后，他注重加强管理，使机组各项节能指标逐年好转。他曾先后获得“大唐集团公司劳动模范”、“安徽分公司劳动模范”、“安徽分公司先进个人”等称号。



王 巍 户县第二热电厂总工程师

在工作中，他坚持认真履行职责，在抓好机组运行调整和日常检修维护工作，促进机组可靠性、经济性指标得到显著提升的同时，加强对设备的节能环保改造治理，着力提升企业清洁生产水平。他先后被评为“集团公司安全生产先进个人”、集团公司专业技术类A级“112”人才，2010年3月被评为陕西省“2009年度节能先进个人”，2011年荣获第三届“中国大唐集团公司十大杰出青年”称号。



黄 妹 大唐株洲华银发电有限公司控制部员工

她在继电保护工作一线摸爬滚打，练就了一身过硬本领。她主持参加电动给水泵改造汽动给水泵项目，每年可为企业节约标煤8100吨。她总结出“45度综合调试法及阻抗圆圆心定点自动搜索”操作法在分公司系统被全面推广。她主持的6KV厂用电拉手改造项目为企业节约改造资金70多万元。她先后获得湖南省电力系统“继电保护技术监督先进个人”、“集团公司技术能手”、“全国电力行业技术能手”、集团公司“十大杰出高技能人才”、“湖南省劳动模范”等诸多荣誉。



社会公益

在企业经营形势较为严峻的形势下，我们利用有限的资金积极参与社会公益事业，安排246万元资金用于捐资助学、济困扶贫等公益活动。

积极组织青年志愿者服务活动。系统各企业志愿者积极承担环境保护、离退休职工帮扶、特困家庭救助等任务，广泛参与助学助教、希望工程、社区服务、关爱农民工子女等社区活动，在服务企业、服务社区、服务他人中弘扬“奉献、友爱、互助、进步”的志愿者精神。

采取多种形式支持新农村建设。系统企业深入帮扶单位，详细了解村民的实际困难和需求，专题研究帮扶事项，制定针对性帮扶方案，积极为被帮扶单位办实事办好事，让广大农民群众充分享受村企共建的成果，以实际行动助力助推新农村建设。



大唐山东发电有限公司：全面启动“十百千”慈善救助工程

2011年8月26日，大唐山东公司全面启动“十百千”慈善救助工程（即：“十二五”期间建设、修缮10所希望小学，资助100个贫困大学生，救助慰问1000个贫困弱势群体）。2011年，该公司策划开展了“文化惠民、智慧人生”农家书屋捐款活动，发动职工捐建了5个农家书屋；该公司捐建的2所希望小学已经启动，正在全力推进；援助贫困大学生及救助慰问200名贫困弱势群体任务顺利完成。“十百千”慈善救助工程的开展，得到了当地政府的高度评价，展示了良好的企业品牌形象。

大唐国际张家口发电厂：连续3年被河北省评为“扶贫工作先进单位”

张家口发电厂多年来持续帮扶贫困农村，先后帮助河北省怀安县北庄堡村通上自来水、帮助关帝庙村建设奶牛养殖基地，同时吸引高科技饲料加工公司落户该村。目前村中主要道路都已硬化，70%的村民用上了太阳能，村民们不仅脱了贫，而且走上了致富路。扶贫工作取得显著成绩，张家口发电厂已连续3年被河北省评为“扶贫工作先进单位”。

马头发电公司：服务企业、奉献社会

2011年3月，河北马头发电有限责任公司组织开展了“我为家乡添绿色——大唐青年在行动”植树活动，种下树苗百余株；5月，开展了“情牵老区希望传承革命传统”青年志愿者活动，向地处革命老区的涉县希望小学学生捐赠了书包、文具盒、笔记本等文具，并结成了“一帮一”伙伴，一起填写了“手拉手爱心联系卡”；组织青年志愿者帮助离退休职工领取过节物品、开展义务拔草、扫雪等活动。



合作共赢

坚持互利共赢、共同发展，先后与辽宁、吉林、云南、河北、内蒙古、陕西、甘肃、青海和广州、潮州、深圳、呼伦贝尔等省市区签订了战略合作协议或合作意向书，涉及项目共计189个，进一步夯实了与地方政府及相关企业共同发展、合作共赢的基础。

认真执行国家税收政策，全年总计上缴税金114.97亿元，完成工程项目投资共602.6亿元。在企业发展的同时，为地方经济建设和社会发展作出了积极贡献。

严格依法经营、规范运作，全年未发生合同违约现象，尤其是在煤炭价格大涨、电力经营面临困难的情况下，严格执行并网调度协议和供电（热）合同，保证了电网稳定和居民采暖用热，得到社会各界好评。在招投标、物资采购等经济活动中，加强供应商的资质审查，坚决抵制不正当竞争和商业贿赂，未发生违法违纪现象。在项目收购中，认真做好尽职调查，妥善安置员工，未发生裁员和其他导致员工不稳定的问题。



大唐亭子口水利工程：民生工程、致富工程

大唐亭子口水利工程：争央企责任之先，创推动发展之优

嘉陵江亭子口水利枢纽位于红军长征强渡嘉陵江战役纪念地的四川省广元市苍溪县，开发亭子口水利枢纽是老区人民企盼半个世纪的梦想。

项目计划安装4台27.5万千瓦的水轮发电机组，总装机容量110万千瓦，通航建筑物为2台500吨级，是从根本上解决老区人民科学发展困境的总开关。项目投产后能使下游城市防洪标准由20年一遇提高到50年一遇，可消减长江中下游洪水8.6亿立方，可解决下游200万城乡人畜安全卫生饮水，可灌溉农田292.14万亩。

工程于2009年11月25日正式开工，被定位为水利部民生“一号工程”，西部大开发重点工程，四川省灾后重建重点工程和“再造一个都江堰”灌区骨干工程，以及大唐集团公司“水利民生工程、和谐致富工程、水电精品示范工程、保本微利工程”。2011年工程建设稳步推进，实现了5孔泄洪低孔弧门安装仅用69天、2号机蜗壳安装总工期仅用62天，刷新了国内同等规模、同类型设备安装工期的新纪录。

大唐企业真心造福老区人民的忠诚意志、拼搏的精神和务实高效的作风，赢得各方赞许，工程建设从开工到目前，亭子口公司获得市级以上各级组织颁发的荣誉50多项。

大唐哈密乌拉台水库工程：助力牧区跨越式发展

由大唐集团公司援建的大唐哈密乌拉台水库工程位于哈密市乌拉台乡境内，在乌拉台河沟出口处，坝址距乌拉台乡14公里，是在乌拉台河上规划建设的控制性调蓄水库，设计总库容为480.92万立方米。水库建成后可为农牧业提供用水768.73万立方米，改善1.87万亩饲草料基地灌溉条件，新增灌溉面积6200亩；遏制乌拉台灌区天然草场退化萎缩、土地沙化等现象，有效改善423户牧民定居的生产生活条件，为加快牧民增收致富，实现牧区跨越式发展提供了强有力的保障。

哈密市沁城乡西路村村民梁永忠在看到工程开工后十分高兴，他说：“过去我们靠天吃饭，现在有了水库，地里粮食有了保障，牛羊可以喂肥了，能卖上好价钱，感谢大唐给我们修了期盼已久的好工程。”

企业文化

我们积极推进文化的创新与发展。2011年，以“文化的创新与发展”为主题，举办了第六届企业文化论坛，就“文化管理助力中心工作”等热点话题进行了广泛而深入的研讨，并通过现场交流、主题演讲等方式，推广了长春二热公司、七台河公司、许昌龙岗公司等多家企业的文化建设经验。

积极推进文化与管理深度融合，首次组织文化管理创新奖和文化管理优秀案例评选，评选出《“三讲一落实”安全文化引领企业本质安全》等6项“文化管理创新奖”和《“首席员工”考评机制》等7项“文化管理优秀案例奖”。

策划并组织开展了为期半年的“文化达标，本质安全”主题活动，持续两年开展“天天改进，隐患速拍”安全文化活动，有力地促进了企业安全文化建设和安全生产水平的提升。张家口电厂、三门峡发电公司、陡河发电厂等企业被国家安监总局评为“安全文化建设示范企业”。



“文化达标，本质安全”主题活动

2011年下半年，我们以“文化达标，本质安全”为主题，开展安全文化宣传教育活动。活动分为“天天改进，隐患速拍”、“安全大讲堂”、“媒体在线”互动交流等几个模块。

“天天改进，隐患速拍”活动鼓励员工主动发现生产场所和日常生活中存在的各类安全隐患，用手机或相机拍摄下来，提交至所在单位的展示平台。活动期间，10000多名员工参与，拍摄照片11920张，有关部门组织消除隐患9158项。部分企业还将活动与安全生产合理化建议征集结合起来，收到建议600多条。

“安全大讲堂”旨在通过举办讲座，让员工对安全生产规程、制度、标准等“真学真用”，使制度文化深入人心。活动期间，集团公司总部以视频方式组织全公司范围的“安全大讲堂”4次。各分（子）公司及基层企业分别结合自身实际创新活动方式，开展了各具特色安全宣传教育活动。

“媒体在线”活动邀请了《国企》杂志、《能源》杂志、《中国电力报》、《中国电力》杂志等6家社会媒体记者参加，就集团公司安全生产情况进行座谈，并走进大唐国际北京高井热电厂和大唐山东黄岛发电公司，“零距离”感受电力生产过程、安全生产管理举措，通过“在线观察”、“在线走访”、“在线互动”三个环节，多角度展示企业安全管理成果。

未来展望



2012年，是实施集团公司“十二五”产业规划承上启下的重要一年。电力需求增速放缓，煤炭价格继续保持高位，经营形势依然十分严峻，节能减排任务更加艰巨。

2012年，我们将坚定不移地高举科学发展旗帜，坚定不移地秉承安全发展、清洁发展、节约发展、优化发展、共同发展的理念，“电力基础、多元经营，七大板块、协调发展”的总体方针，以提高经济效益为中心，以安全稳定为基础，以深入开展“管理提升”活动为总抓手，积极履行社会责任、经济责任、环保责任，加快推进集团公司“十二五”发展规划，全面提升企业的盈利能力、防控风险能力和可持续发展能力，不断迈出“做强做优、世界一流”的坚实步伐。

我们将全面开展安全生产标准化达标工作，尽快理顺非电产业安全生产管理关系，强化综合治理，着力提升安全管控水平，确保企业安全发展。进一步完善和落实防汛度夏、迎峰度冬、保民生供热、政治保电方案和专项措施，加强应急演练，确保关键时刻顶得上、打得赢，保证“十八大”及各项保电任务万无一失。2012年，集团公司发电企业及建设项目要全面实现安全生产标准化三级达标，煤矿、煤化工企业要按照国家或地方相关标准实现达标。

我们将加快调整“四大结构”，发展“七大板块”，扎实推进“十二五”产业规划，进一步促进企业优化发展。积极推进内蒙、新疆等重点区域煤电一体



化基地项目以及沿海项目前期工作；优化陆上风电基地集中开发和中低风速风场分散开发，稳步推进海上风电开发；择优开发燃机、光伏项目，进一步优化电源结构。加快煤炭、煤化工、金融、科技、物流等非电产业发展步伐，努力优化产业结构。以建设人才创新创业基地为契机，以科学技术研究院为平台，完善科技人才引进、培养、使用及评价机制，加大科技创新投入力度，为转方式、调结构提供强力科技支撑。

我们将以归属母公司利益最大化为原则，以开展“管理提升”活动为契机，突出开源节流、降本增效，全力以赴增发电量，严格控制各项成本费用，千方百计增收节支。进一步加大上市公司在资本市场的运作力

度，依托资本运作推进产业及产权结构调整，全力做好股权、债券融资，提高发展能力和经营活力，坚决降低资产负债率，实现国有资产保值增值。

我们将笃守节约发展、清洁发展的理念，进一步增强责任感和紧迫感，全面深化资源节约型和环境友好型企业建设，努力保持节能减排指标的先进水平。继续深入开展经济性评价和能耗诊断工作，从设备及运行两个方面开展深度治理，消除设备偏差，优化运行方式，促进节能工作再上新台阶。加强环保设施管理，继续推进特许经营，完善在线监测分析系统，严肃排放指标核查督查，确保达标排放。

我们将大力弘扬在集团公司改革发展实践中形成的“同心”文化，坚持以人为本，完善职代会制度，加强工会组织建设，进一步加强民主管理和民主监督，以对职工的尊重和关心营造同心谋发展、同心干事业的和谐局面。进一步完善社会责任工作机制，加快社会责任与经营管理的有机融合，热心社会公益事业，实现企业与利益相关方的共同发展、共促和谐。

面对新的征途、新的任务，我们将在党中央、国务院的正确领导下，毫不动摇地坚持以科学发展为主题，以经济效益为中心，以更加坚定的信心，更加务实的作风，抢抓新机遇，迎接新挑战，努力开创企业和谐发展新局面。



履行全球契约原则进展报告

“全球契约” 十项原则			进展情况
人权	原则1	支持并尊重国际公认的人权	<ul style="list-style-type: none">● 严格遵守我国签署的有关国际公约和国家有关法律法规；广泛开展了有关法律、法规的宣传普及活动；● 努力为员工创造安全、健康、舒适的工作和生活条件，构筑成长、成才的教育平台，高度关注员工身心健康；● 集体合同覆盖率100%；● 坚持以自身发展成果回馈社会，致力于与地方经济、社会的共同发展。各级企业及员工参与公益事业的意识明显强化；● 加强对供应商的管理与审查。
	原则2	绝不参与任何漠视与践踏人权的行	
劳工	原则3	维护结社自由，承认劳资集体谈判的权利	<ul style="list-style-type: none">● 成建制的企业均成立了工会组织，员工入会率100%，支持各级工会组织独立开展活动；● 健全了职工代表大会、平等协商、厂务公开、厂长（经理）联络员制度等职工民主管理和民主监督机制；● 劳动合同签订率100%，根据劳动用工大检查中所暴露的用工管理薄弱环节，督促系统企业进一步规范劳动用工行为；● 严格执行劳动合同约定的工作时间，没有反映强制劳动现象的案例；● 严格控制新入职员工年龄，杜绝使用童工；● 未发生民族、种族、性别、年龄、信仰、性取向、疾病、地区等歧视现象。
	原则4	彻底消除各种形式的强制性劳动	
	原则5	消除童工	
	原则6	杜绝任何在用工与行业方面的歧视行为	
环境	原则7	对环境挑战未雨绸缪	<ul style="list-style-type: none">● 优先发展新能源和可再生能源，从源头实现节能减排、保护环境；● 主动承担节能减排责任，完善管理体系，加大投入力度，加快节能环保创新成果的转化，积极兑现节能减排承诺，全面完成了国家下达的节能减排任务；● 加快推进“三废”综合利用，利用率同比显著提高；● 环保和生态保护方案与新建项目同时设计、同时施工、同时投入使用。企业及员工生态保护意识显著增强，在保护生物多样性和保护社区环境等方面取得显著成效。
	原则8	主动增加对环保所承担的责任	
	原则9	鼓励无害环境技术的发展与推广	
反腐败	原则10	反对各种形式的腐败，包括敲诈、勒索和行贿受贿	<ul style="list-style-type: none">● 系统各企业设有独立的反腐败和审计部门，健全相关管控体系；● 不断完善惩治和预防工作体系，加快构建“大监督”工作格局；● 广泛开展反商业贿赂和效能监察活动，全面加强了领导干部离任审计、工程项目审计及审计调查。

电力生产行业社会责任指标体系索引

指标	核心指标 ★ 扩展指标 ☆	管理指标 I 绩效指标 II	披露位置
第一部分：报告前言（P系列）			
（P1）报告规范			
P1.1 报告可靠性保证	★		封二
P1.2 报告组织范围	★		封二/P15
P1.3 报告时间范围	★		封二
P1.4 第几份社会责任报告	★		封二/P43
P1.5 报告发布周期	★		封二/P43
P1.6 报告数据说明	★		封二
P1.7 报告参考标准	★		封二
P1.8 解答报告及其内容方面问题的联络人及联络方式	★		封三
P1.9 报告获取方式及延伸阅读	★		封二
（P2）总经理致辞			
P2.1 企业与社会责任的声明	★		P2~3
P2.2 企业年度社会责任工作成绩与不足的概括总结	★		P2~3
（P3）企业简介			
P3.1 企业名称、所有权性质及总部所在地	★		P11/封三
P3.2 企业主要产品及服务	★		P11
P3.3 企业运营地域及运营架构	★		P13/P14 ~ 15
P3.4 企业规模	★		P11
P3.5 企业治理机构	★		P14 ~ 16
P3.6 企业董事会结构	★		P14 ~ 15
（P4）关键绩效表			
P4.1 社会责任工作绩效对比表	★	I	P9
P4.2 关键绩效数据表	★	I	P10
P4.3 报告期内公司荣誉表	★	I	P21/ P38/P42
第二部分：责任管理（G系列）			
（G1）责任治理			
G1.1 企业理念、愿景及价值观	★	I	P5
G1.2 风险、机遇及可持续发展分析	★	I	P2 ~ 3/P21/P24/P26 ~ 27/P44 ~ 45
G1.3 企业参与的社会责任组织及责任承诺	☆	I	P2/P8/P4
G1.4 社会责任领导机构	☆	I	P14
（G2）责任推进			
G2.1 社会责任管理体系	☆	I	P43
G2.2 社会责任工作规划	☆	I	P44 ~ 45
G2.3 社会责任培训	★	I / II	P43

指标	核心指标 ★ 扩展指标 ☆	管理指标 I 绩效指标 II	披露位置
G2.4 推进下属企业社会责任工作	☆	I	P43
G2.5 推动合作伙伴履行社会责任	☆	I	P42
(G3) 责任沟通			
G3.1 利益相关方对企业的期望以及企业的回应措施	★	I	P7
G3.2 企业内部社会责任沟通机制	☆	I	P7/P43
G3.3 企业高层领导参与的内部社会责任沟通与交流	☆	I	P7/P43
G3.4 企业外部社会责任沟通机制	☆	I	P7/P42/P43
G3.5 企业高层领导参与的外部社会责任沟通与交流	☆	I	P42/P43
(G4) 守法合规			
G4.1 企业守法合规体系	★	I	P14/P16
G4.2 守法合规措施	★	I	P42
G4.3 守法合规培训	★	I	P42
G4.4 重大守法合规负面信息	★	I	未涉及
第三部分：市场绩效 (M系列)			
(M1) 股东责任			
M1.1 投资者关系管理体系	★	I	P14/P21
M1.2 成长性	★	II	P20 ~ 21
M1.3 收益性	★	II	P21 ~ 22
M1.4 安全性	★	II	P21 ~ 22
(M2) 客户责任			
M2.1 客户关系管理制度	★	I	P42
M2.9 支持产品服务创新的制度	★	I	P20
M2.10 研发投入	★	II	P20
M2.11 研发人员数量及比例	★	II	P20
M2.12 新增专利数	★	II	P20
M2.14 重大创新奖项	★	II	P20
(M3) 伙伴责任			
M3.1 战略共享机制及平台	★	I	P42
M3.2 责任采购制度及 (或) 方针	★	I	P42
M3.3 责任采购比率	☆	II	未涉及
M3.4 诚信经营的理念与制度保障	★	I	P37/P42
M3.5 信用评估等级	★	II	未涉及
M3.6 合同履约率	☆	II	P42
M3.7 公平竞争的理念及制度保障	★	I	P37/P42
第四部分：社会绩效 (S系列)			
(S1) 政府责任			
S1.1 响应国家政策	★	I	P2/P17/P23/P29/P33/P37

指标	核心指标 ★ 扩展指标 ☆	管理指标 I 绩效指标 II	披露位置
S1.2 纳税总额	★	II	P42
S1.3 偷税漏税相关负面信息	★	II	未涉及
S1.4 确保就业及（或）带动就业的政策或措施	☆	I	P38
S1.5 报告期内吸纳就业人数	★	II	P38
(S2) 员工责任			
S2.1 遵守国家劳动法律法规	★	I	P38
S2.2 劳动合同签订率/集体合同覆盖率	★	II	P38
S2.3 社会保险覆盖率	★	II	P38
S2.4 参加工会的员工比例	★	II	P38
S2.5 为员工提供有竞争力的薪酬	☆	I	P38
S2.6 每年人均带薪休假天数	☆	II	P28
S2.7 劳动争议负面信息	★	II	P38
S2.8 平等雇用制度	★	I	P38
S2.9 男女员工工资比例	★	II	P38
S2.10 女性管理者比例	★	II	P39
S2.11 残疾人雇用率或雇用人数	★	II	P38
S2.12 职业健康管理制度	★	I	P28
S2.13 员工心理健康援助	★	I	P28
S2.14 体检及健康档案覆盖率	★	II	P28
S2.15 职业病发生次数	★	II	P28
S2.16 员工培训管理体系	★	I	P39
S2.17 员工职业发展通道	★	I	P39
S2.18 员工培训绩效	★	II	P39
S2.19 员工意见或建议传达到高层的渠道	★	I	P38
S2.20 员工满意度	★	II	P38
S2.21 员工流失率	★	II	P38
S2.22 困难员工帮扶	★	I	P38
(S3) 安全生产			
S3.1 安全生产管理体系	★	I	P24
S3.2 安全应急管理机制	★	I	P26
S3.3 安全教育与培训	★	I	P27
S3.4 安全培训绩效	★	II	P27
S3.5 安全生产投入	★	II	P25
S3.6 人身事故次数及员工伤亡人数	★	II	P25
ELS3.1 设备运营管理的制度及措施	★	I	P25
ELS3.2 设备故障次数	★	II	P25
ELS3.3 机组等效可用系数	★	II	P25

指标	核心指标 ★ 扩展指标 ☆	管理指标 I 绩效指标 II	披露位置
ELS3.4 机组非计划停运次数	★	II	P25
ELS3.5 重大设备事故次数	★	II	P25
ELS3.6 一般设备事故次数	★	II	P25
(S4) 社区参与			
S4.1 评估运营对当地的影响	★	I	P42
S4.2 带动地区经济发展	★	I	P42
S4.3 本地化雇用比例	☆	II	未涉及
S4.4 本地化采购比例	☆	II	未涉及
S4.5 企业捐赠方针或捐赠制度	★	I	P41
S4.6 企业公益基金或基金会	☆	I	P41
S4.7 捐赠金额	★	II	P41
S4.8 海外公益捐赠	☆	II	P41
S4.9 支持志愿者活动的政策、措施	★	I	P41
S4.10 员工志愿者活动数据	★	II	P41
第五部分：环境绩效（E系列）			
(E1) 环境管理			
E1.1 环境管理体系	★	I	P30
E1.2 环保培训制度	★	I	P30
E1.3 绿色采购制度	☆	I	P42
E1.4 新投资项目的环境影响评估	★	I	P30/P32
E1.5 环保产品的研发与销售体系	★	I	P32
E1.6 环保技术、设备的研发与应用	★	I	P30
E1.7 保护生物多样性	★	I	P32
E1.8 环保总投资	★	II	P30
E1.9 环保公益	★	I	P32/P35
E1.10 环保违规负面信息	★	I	P30
(E2) 节约资源能源			
E2.1 节约能耗的政策、措施或技术	★	I	P33
ELE2.1 供电煤耗	★	II	P10
ELE2.2 综合厂用电率	★	II	P10
E2.3 节约水资源的政策、措施或技术	★	I	P36
ELE2.3 单位发电水耗	★	II	P36
ELE2.4 发展绿色电力的政策、制度及措施	★	I	P17/P20
ELE2.5 绿色电力的生产量或比率	★	II	P30
ELE2.6 废水循环利用制度、措施	★	I	P36
ELE2.7 废气循环利用制度、措施	★	I	P31
ELE2.8 粉煤灰综合利用的制度、措施及绩效	★	I	P31

指标	核心指标 ★ 扩展指标 ☆	管理指标 I 绩效指标 II	披露位置
ELE2.9 脱硫石膏综合利用的制度、措施及绩效	★	I	P31
ELE2.10 余能、余热回收利用制度、措施	★	I	P19
ELE2.11 节能及循环经济资金投入	★	II	P31
E2.9 绿色办公政策或措施	★	I	P21
E2.10 绿色办公绩效	★	II	P21
(E3) 降污减排			
E3.1 减少废气排放的政策、措施或技术	★	I	P30
ELE3.1 火电机组脱硫装备率	★	II	P30
ELE3.2 火电机组脱硝装备率	★	II	P30
ELE3.3 SO ₂ 排放量及减排量	★	II	P30
ELE3.4 氮氧化物排放量及减排量	★	II	P30
ELE3.5 烟粉尘排放量及减排量	★	II	P30
E3.3 减少废水排放的政策、措施或技术	★	I	P30/P36
E3.4 废水排放量及减排量	★	II	P30
E3.5 减少废渣排放的政策、措施或技术	★	I	P31/P36
E3.6 废渣排放量及减排量	★	II	P31
E3.7 废渣综合利用率	★	II	P31
ELE3.6 生产噪声治理	★	II	P28
E3.8 减少温室气体排放的措施或技术	★	I	P30/P32/P35
E3.9 温室气体排放量及减排量	★	II	P30/P32/P35
E3.10 因商务旅行而产生的CO ₂ 排放量	☆	II	未涉及
ELE3.7 厂区及周边环境治理	★	II	P36
第六部分：报告后记（A系列）			
（A1）展望：公司对社会责任工作的规划	★	I	P44 ~ 45
（A2）报告评价：社会责任专家或行业专家、利益相关方或专业机构对报告的评价	★	I	P6
（A3）参考索引：对本指南要求披露指标的采用情况	★	I	P52 ~ 54
（A4）意见反馈：读者意见调查表及读者意见反馈渠道	★	I	封三

G3索引

	序号	GRI	G3标准	索引
战略及分析	1	1.1	机构最高决策者就其战略和可持续发展的陈述	P2/P5/P13/P44
	2	1.2	对主要影响、风险及机遇的描述	P2/P5/P13/P44
公司概况	3	2.1	公司名称	P11/封三
	4	2.2	主要品牌、产品或服务	P11
	5	2.3	公司的组织架构	P16
	6	2.4	公司总部的地址	封三
	7	2.5	公司业务所在国家的数量，以及主要业务涉及的国家 与报告中对可持续发展有特殊相关性的国家和名称	P11/P12/P21
	8	2.6	所有权的性质及法律形式	P11/P16
	9	2.7	公司所供应的市场	P11/P12/P7
	10	2.8	机构的规模，包括：雇员人数、净收入、所提供产品或服务 的数量、总资产	P11/P25
	11	2.9	报告期内机构规模、结构或所有权方面的重大变化	P16
	12	2.10	报告期内所获得的奖励	P25/P28/P42
报告参数	13	3.1	信息报告期（如财政年/日历年度）	封二
	14	3.2	上一份报告的日期（如有的话）	封二
	15	3.3	报告周期（如每年、每两年一次）	封二
	16	3.4	对报告或其内容有疑问可供联系的方式	封三
	17	3.5	确定报告内容的过程，包括：确定关键性；确定报告项目的主次 先后；确定机构预期会使用报告的利益相关者	P18/P20
	18	3.6	报告的界限	P11/P7
	19	3.7	说明任何有关报告范围及界限的限制	封二/P7
	20	3.8	对合资企业、子公司、租赁设施、外包业务以及其他可能 影响跨报告周期或跨机构可比性的报告依据	不适用
	21	3.9	数据评估方法及计算基准	封二
	22	3.10	解释重整旧报告所载信息的结果和原因 （例如合并/收购、基准年份/期间，业务性质、计算方法的变化）	不适用
	23	3.11	报告在范围、界限或使用的计算方法上出现的重大变化	不适用
	24	3.12	列表披露报告引用标准出现的位置：标明页码或对应链接	未涉及
	25	3.13	为报告寻求外部认证的相关政策和措施	P6
公司治理	26	4.1	公司的管治架构、包括最高管理层辖下专责特定事务的各个委员会	P16

	序号	GRI	G3标准	索引
公司治理	27	4.2	指出最高管理层的主席是否也是执行官	P16
	28	4.3	如公司有完整的董事会体系，说明独立董事与非执行董事的数量	P16
	29	4.4	股东及雇员向最高管理层提出建议或指导的机制	P8/P17/P42
	30	4.5	公司最高管理层成员、高层经理及执行主管的薪酬与机构业绩的联系	P4
	31	4.6	最高管理层规避利益风险的程序	P16/P17/P38
	32	4.7	通过何种程序来确定最高管理层所需具备的素质和专门知识，以指导公司在经济、环境及社会方面的战略	P8
	33	4.8	公司内部制定的与经济、环境、社会效益及其实施情况相关的使命或价值观、行为守则及原则	P5/P13/P19/P26/ P31/P37/P41
	34	4.9	最高管理层如何设立相关程序，以监督机构确认和管理经济、环境及社会绩效以及公司有无遵守国际公认的标准、道德守则及原则的监督程序	P2 ~ 3/P16/P17
	35	4.10	评估最高管理层本身的绩效的程序，特别是有关经济、环境及社会的绩效	P25
	36	4.11	解释公司有无及如何按谨慎方针或原则行事	P16 ~ P17 P26/P31/P37/P41
	37	4.12	公司对外界发起的经济、环境及社会约章、原则或其他倡议的参与或支持	P30/P35/P38/P44
	38	4.13	公司加入的协会（如行业协会）及全国/国际倡议组织	P8
	39	4.14	公司引入的利益相关者群体清单	P7
	40	4.15	界定及选择要引入的利益相关者的依据	P7
	41	4.16	引入利益相关者参与的方式，包括各类别及各利益相关者的参与频率	P7
	42	4.17	利益相关者参与过程中提出的主要问题，公司如何回应，包括提供报告作出回应	P7
经济效益指标	43	EC1	公司产生和分配的直接经济价值（包括收入、经营成本、雇员报酬、捐献及其他社区投资、留存收益以及向出资人、政府支付的款项）	P25
	44	EC2	由于市场环境变化，公司活动所面临的财务问题及其他风险、机遇	P2 ~ 3/P25/P29 ~ 30
	45	EC3	公司承诺的各种福利和补偿计划	P41
	46	EC4	政府给予公司的重大财务援助	
	47	EC5*	公司在各主要营运区新员工标准工资与当地最低工资标准的比较	P42
	48	EC6	公司在主要营运区对当地供应商的政策、措施及支出比例	
	49	EC7	公司在各主要营运区聘用当地员工的程序，以及在当地社区聘用高层管理人员的比例	

	序号	GRI	G3标准	索引
经济效益指标	50	EC8	公司通过商业活动、实物捐赠或免费专业服务，主要为大众利益而提供的基建设施投资及服务的发展和影响	
	51	EC9*	对经济产生的重大的间接经济影响以及影响的程度	P2 ~ 3/P20/P31
环境绩效指标	52	EN1	所用物料的重量或用量	P38 ~ 39
	53	EN2	采用可再生物料的百分比	P20
	54	EN3	按主要源头划分的直接能源耗量	未涉及
	55	EN4	按主要源头划分的间接能源耗量	未涉及
	56	EN5*	通过节约和提高效率而节省的能源	P33
	57	EN6*	主动提供能源节约型或以可再生能源为基础的产品及服务，这些行动对能源消耗的减少量	P21/P33
	58	EN7*	主动减少间接能源耗量的计划，以及减少的数量	P38 ~ 39
	59	EN8	按源头划分的总耗水量	P45
	60	EN9*	因耗水而受严重影响的水源	不适用
	61	EN10*	可循环及可利用的水的百分比及总用量	P45
	62	EN11	公司在环境保护区或生物丰富多样的其他地区，或在其比邻地区，拥有、租赁或经营土地的场所和面积	P34
	63	EN12	公司的活动、产品、服务在生物多样性方面，对环境保护区或生物丰富多样的其他地区的重大影响	P34
	64	EN13*	受保护或经修复的栖息地	P34
	65	EN14*	公司对生物多样性影响的战略、现行行动及未来计划	P34
	66	EN15*	按其濒临绝种的风险度，依次列出栖息地受公司作业影响的以下物种数量：列入国际自然及自然资源保护联盟辖下红色名册及国内濒危物种保护名录的物种	不适用
	67	EN16	按重量划分的直接或间接温室气体总排放量	P33
	68	EN17	按重量划分的其他相关间接温室气体排放量	P33
	69	EN18*	减少温室气体排放的计划及其成效	P21 ~ 23/P38 ~ 41
	70	EN19	按重量计算的破坏臭氧层的物质的排放量	不适用
	71	EN20	按种类及重量计算的氮氧化物、硫氧化物及其他重要气体的排放量	P33
	72	EN21	按重量及目的地分类的污水排放总量	P33
	73	EN22	按种类及处理方式分类的固体废弃物总重量	P33 ~ 35
	74	EN23	严重溢漏的总次数及漏量	不适用
	75	EN24*	按照《巴塞尔公约》附录 I、II、III、VIII 的条款视为有毒的废弃物经运输、进口、出口或处理的重量以及经国际船运输送的废弃物的百分比	不适用

	序号	GRI	G3标准	索引
环境绩效指标	76	EN25*	受公司排放及径流严重影响的水体及相关生物栖息地的性质、面积、保护状况及生物多样性的价值	不适用
	77	EN26	主动降低产品及服务的环境影响的计划及其成效	P31 ~ 33/P37
	78	EN27	按照类别划分，售出产品及回收售出产品包装材料的百分比	不适用
	79	EN28	由于违反环境法规被处巨额罚款的总额，以及所受货币以外制裁的次数	P32 ~ 33
	80	EN29*	公司运营和运输劳工所用的运输产品和其他货物及原料的重要环境影响	不适用
	81	EN30*	环境保护的总支出及投资类型	P33
社会—劳工措施及 合理工作绩效指标	82	LA1	按雇员类型、雇员合约及地区划分的雇员总数	P38 ~ 39
	83	LA2	按年龄组别、性别及地区划分的雇员流失总数及比率	未涉及
	84	LA3*	在主要业务中，只提供给全职雇员，而不给予临时或兼职雇员的福利	P42
	85	LA4	劳资双方谈判达成协议涉及的员工比例	P42
	86	LA5	有关各类业务变更的最短通知时限，及其是否在劳资双方的协议中载明	P42
	87	LA6*	职业健康与安全委员会对多少比例的员工提供职业等服务	P30/P42
	88	LA7	以地区为单位的工伤、职业病、损失工时、旷工及与工作相关的死亡人数	P28/P30
	89	LA8	为协助雇员、雇员家属或社区成员而推行的关于严重疾病的教育、培训、辅导、预防与风险监控计划	P30/P42
	90	LA9*	与工会达成的正式协议中的健康与安全项目	P30/P42
	91	LA10	按雇员类别计算的每名雇员每年平均培训小时数	P39
	92	LA11*	帮助雇员延长职业生涯和处理职业危机的各种技能管理和职业培训	P39
	93	LA12*	接受定期绩效考核及职业发展审查的雇员的百分比	P8
	94	LA13	各管理机关成员和各类雇员按性别、年龄组别、少数族裔成员及其他多元性指标的细分	P39
	95	LA14	按雇员类别划分，男性和女性的基本薪金比率	P42
社会—人权绩效指标	96	HR1	含有人权条款或已通过人权审查的重要投资协议的总数及百分比	未涉及
	97	HR2	已通过人权审查的重要供应商及承包商的百分比，以及公司采取的措施	未涉及
	98	HR3*	员工接受的与人权相关的政策及程序方面的受训时间，以及受训员工的百分比	未涉及
	99	HR4	歧视个案的总数，以及公司采取的解决措施	不适用
	100	HR5	在结社自由和集体谈判方面面临的危险及保障员工这些权利的措施	P42

	序号	GRI	G3标准	索引
社会—人权绩效指标	101	HR6	识别最有可能雇用童工的情况，以及采取的避免措施	P42
	102	HR7	识别最有可能发生严重强迫与强制劳动的情况，以及采取的避免措施	未涉及
	103	HR8*	在捍卫企业人权方面的政策和程序及培训的保安人员比率	未涉及
	104	HR9*	涉及侵犯本地员工权利的个案总数，以及企业采取的措施	未涉及
社会—社会绩效指标	105	SO1	评估和管理经营活动对社会的影响（包括进入、运作和退出）的计划及操作的性质、范围和有效性	P2 ~ 3/P19/ P26 ~ 27/P31/ P37/P41/P42
	106	SO2	为降低腐败问题出现的概率而设置的业务单位的总数及百分比	P16
	107	SO3	已接受反腐败政策及程序培训雇员的百分比	P17
	108	SO4	为惩治腐败现象所采取的行动	P17
	109	SO5	公共政策定位，以及在公共政策发展和宣传过程中的参与程度	
	110	SO6*	对政党、政治家和相关组织作出的财务及实物捐献的总值	不适用
	111	SO7*	为反不正当竞争、反托拉斯、反垄断所采取的法律措施的总数和结果	未涉及
	112	SO8	违反法规被处巨额罚款的总额，以及所受货币以外的制裁的次数	不适用
社会—产品绩效指标	113	PR1	在产品和服务的生命周期中，对产品和服务可能产生人体安全与健康的影响的评估和检测，以及须接受这种评估的重要产品及服务的百分比	P28
	114	PR2*	在产品和服务在使用期限内对消费者的健康与安全产生不良影响事件的次数	不适用
	115	PR3	商标注册过程中所需要的产品信息种类及通过这一过程的产品比率	不适用
	116	PR4*	按结果类别划分，未进行商标注册的事件总数	不适用
	117	PR5*	有关满足客户需求的措施，包括调查客户满意程度的结果	P21/P28 ~ 30
	118	PR6	保证广告、促销及赞助行为符合市场传播法律、标准及自愿守则的程序	不适用
	119	PR7*	违反法律、法规和市场交流的自愿原则的事件总数	不适用
	120	PR8*	已证实侵犯客户隐私和数据而遭到投诉的总数	不适用
	121	PR9	由于供应或使用产品和服务违法违规而遭到处罚的金额	不适用

注：后缀带*的指标为附加指标，不带*的为核心指标；“不适用”是指该指标不适合本行业或未发生；“未涉及”是指该指标在本报告中未披露。

相关媒体及刊物





中国大唐集团公司
China Datang Corporation

