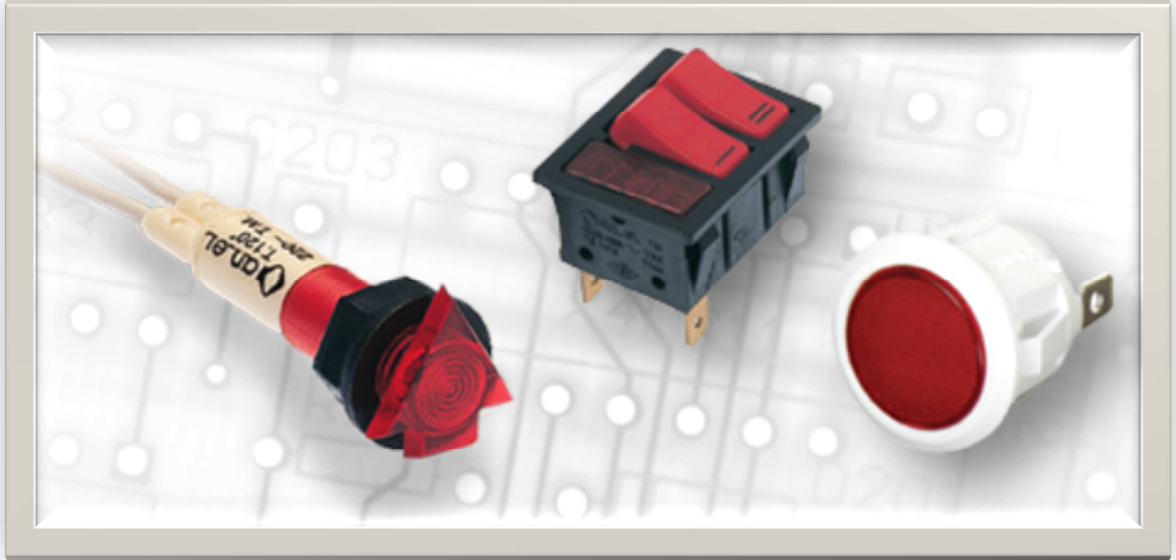




2012

İlerleme Bildirimi



Anahtar ve Elektrikli Ev Aletleri Sanayi A. Ş.
Velibaba mah. Ankara cad. No: 188 Dolayoba
Pendik 34896 İstanbul Türkiye
Telefon: +90 216 307 74 01 pbx
Faks : +90 216 307 74 04

İçindekiler

Genel Müdür'ün Mesajı	2
Rapor Hakkında	Hata! Yer işareti tanımlanmamış.
Şirket Profili	4
Hedefler	10
Paydaşlarla Diyalog	11
Finansal Performans.....	13
KOSGEB Destekli ISO 14001 ve OHSAS 18001 Yönetim Sistemlerinin Kurulması ve Belgelendirilmesi Projesi.....	14
Çevresel Sorumluluklar	14
Kalite Yönetimi	20
Çalışanlar	22
BM Küresel İlkeler Sözleşmesi'nin 10 İlkesi.....	27
İletişim Bilgileri	28

Genel Müdür'ün Mesajı

Değerli Paydaşlarımız,

Kurumsal göstergelerimizi, hedef ve amaçlarımızı sunduğumuz İlerleme Bildiriminin ikincisini sizlerle paylaşmaktan mutluluk duyuyoruz. Bu rapor ile geçen bir yılda gerçekleştirdiğimiz faaliyetleri önceki yıla göre değişimlerini sunuyoruz.

Bu raporumuzda paylaştığımız veriler, paydaşlarımızdan beklentilerimizi göstermekle beraber paydaşlarımızın beklentilerine de önem verdiğimizi göstermektedir. Küresel kaynakların kullanımı, iş gücünün değeri, etik değerleri, sürdürülebilirlik kavramının kazandığı değeri öncelikli parametreler olarak kabul ettiğimizin bir kez daha vurgulanmasını sağlayan bir rapor hazırladık. Bunun sayesinde sizlerin de bu ilkelere katılımınızı beklediğimizi belirtiriz.

1972 yılında başladığımız faaliyetimizin uzun yıllar büyüyerek devam etmesi için; teknolojiyi takip eden, yenilik üreten, mutlu çalışanları ile Türkiye’de olduğu gibi Dünyada da Marka bilinirliğine sahip olmayı başarmayı hedefledik.

Önceliğimiz, Küresel vatandaş olmanın sorumluluğuyla faaliyetlerimizde şunları dikkate alıyoruz:

Verimli enerji kullanımı,
İnsan kaynaklarımız için güvenli çalışma ortamları,
İyi bir Çevre Yönetimi,
İleri teknolojiyi kullanımı,
Yenilikçi yaklaşımların desteklenmesi,
Eğitimde süreklilik

Bu yaklaşımımızın paydaşlarımızla birlikte bize kazanım sağladığını, müşterilerimiz tarafından da olumlu karşılandığını izliyoruz.

Hedefimize ulaşmamız için desteğinizi, katılımınızı sağlayacak geri bildirimlerinizi bekler, Dünyamız için yaptıklarınıza ve yapacaklarınıza teşekkür ederiz.

İnanç Erdoğan

Genel Müdür

Rapor Hakkında

Birleşmiş Milletler Küresel İlkeler Sözleşmesinin gereği olarak hazırladığımız ikinci İlerleme Bildirimini hazırlarken sözleşmenin “10 İlkesini” göz önünde bulundurduk.

Hedefimiz yakın gelecekte Küresel Raporlama Girişimi’nin (Global Reporting Initiative - GRI) Sürdürülebilirlik Raporlaması İlkelerine uygun bir faaliyet ölçümlemesi yaparak rapor sunabilmektir. Bu nedenle veri toplama sistemimizi bu ölçütlere uygun hale getirmeye çalışmaktayız. Yıllar geçtikçe sonraki raporlarımızda önceki dönemlere ait karşılaştırmalı veriler sunabileceğiz.

Şirket Profili



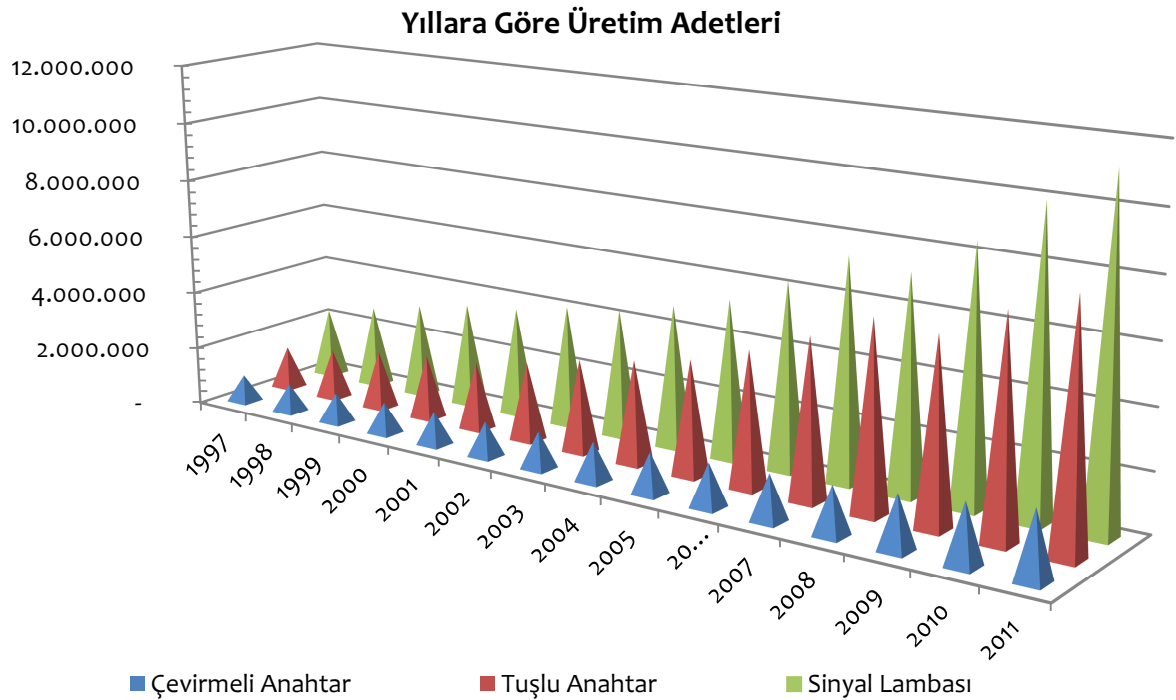
1972 yılında beyaz eşya sektörü için elektrikli komponentleri üretmek üzere kurulmuştur. Çevirmeli Anahtarlar, Tuşlu Anahtarlar, Sürgülü Anahtarlar ve Gösterge Lambaları üretmektedir. Ayrıca üretim tekniği ve deneyiminden dolayı küçük plastik ve metal parça ihtiyaçlarına cevap verebilmektedir.

Ürünlerimiz müşteri beklentilerini en üst düzeyde karşılayacak kalite ve hizmet anlayışıyla sunulur.

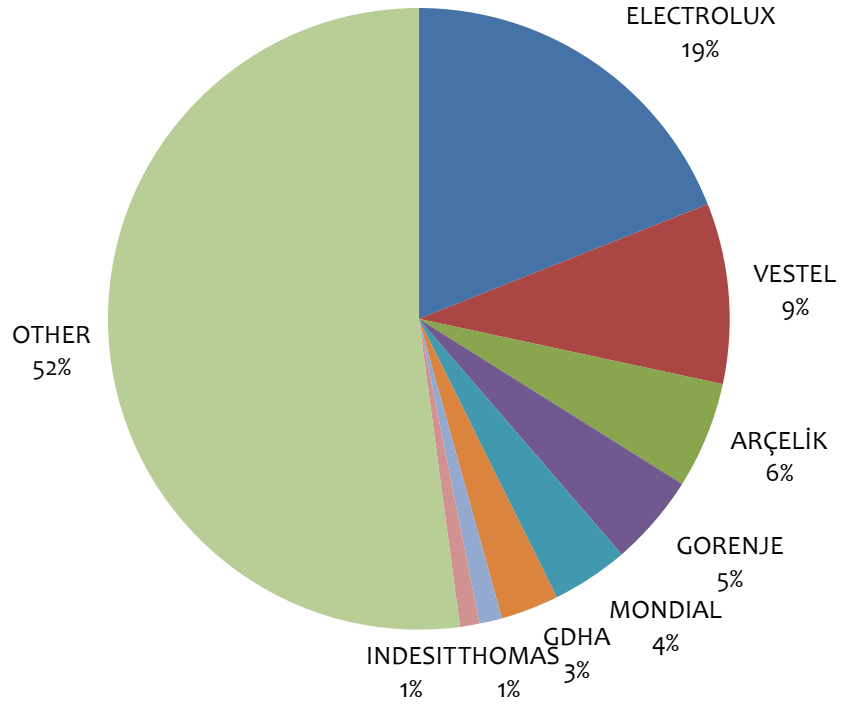
Referanslarımız ve ürettiklerimiz gösteriyor ki gelişen sektöre uyum sağlayan tedarikçi olmak, bizi bugünkü gurur duyduğumuz konuma getirmiştir.

Sektörün önde gelen firmaları ile uzun süreli çalışmalar gerçekleştirilmektedir. Ürettiklerimizin %75'i yurt dışına doğrudan ya da dolaylı olarak ihraç edilmektedir. Bunun %50'si yurt dışındaki beyaz eşya üreticilerine yapılan direkt satışlar ile gerçekleşmektedir.

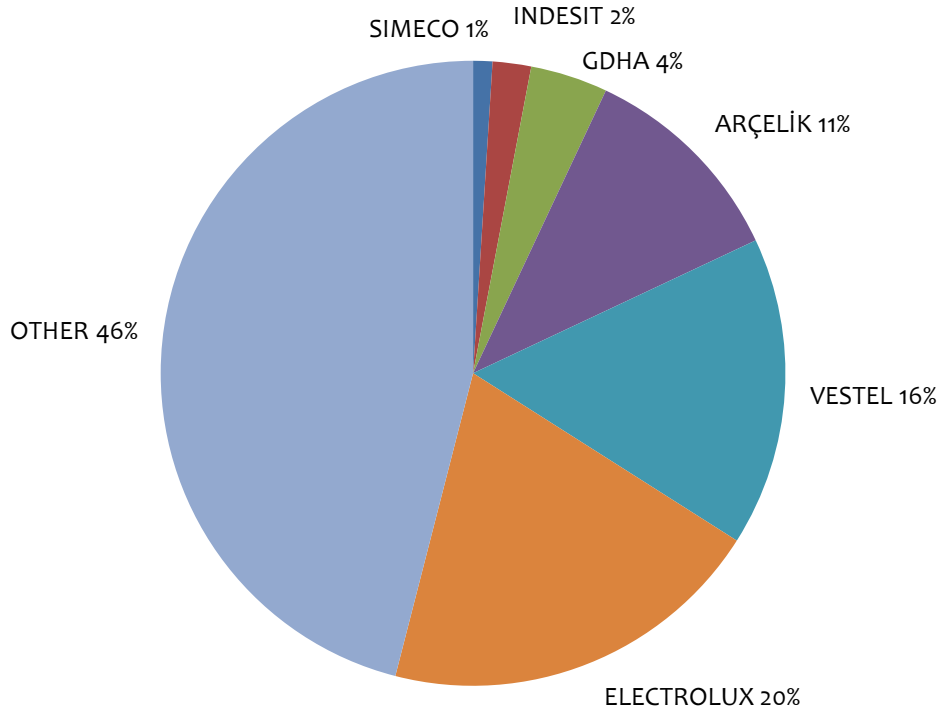
40 yıla ulaşan faaliyetimizde yurt içinde ve yurt dışında birçok beyaz eşya üreticisine hizmet verebildik. Bugün yıllık 20 milyonun üzerinde komponent üretmekteyiz. Ürünlerimizin gün geçtikçe artan çeşitliliği ile müşterilerimize geniş alternatifler sunabilmekteyiz.

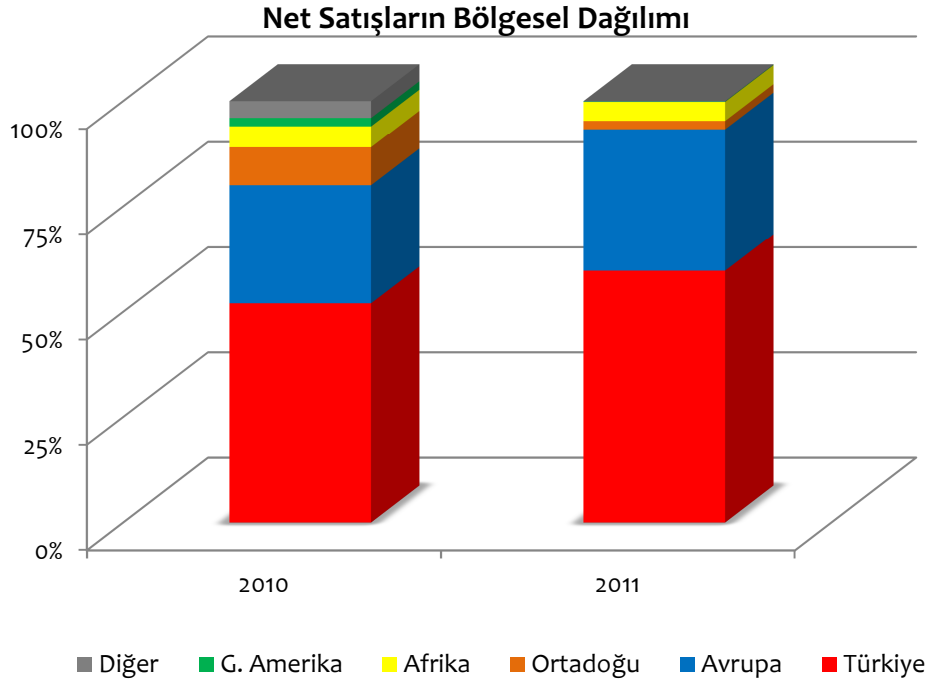


Satışların Müşterilere Göre Dağılımı (2011)



Sinyal Lambası Satışlarının Müşterilerimize Göre Dağılımı (2011)

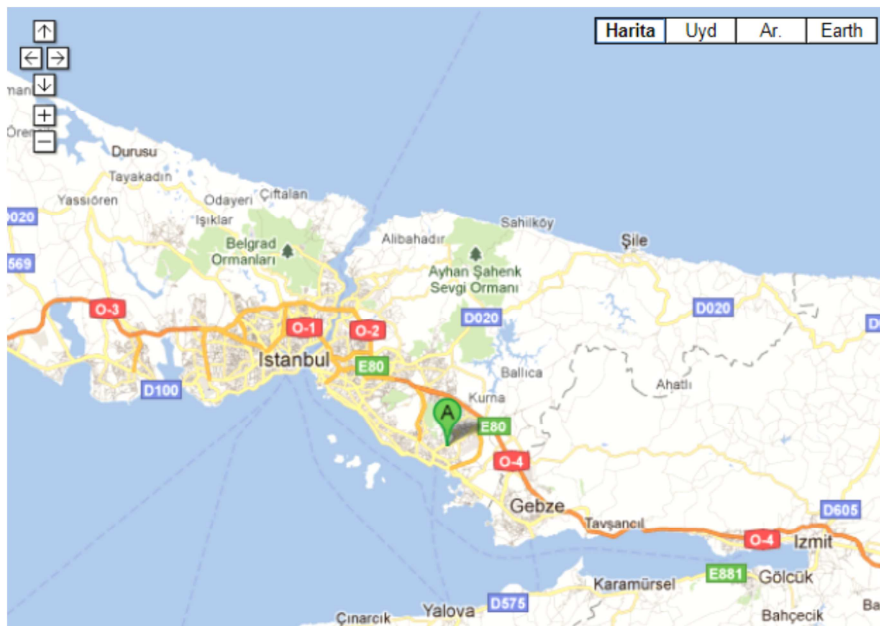




Ürünlerimiz VDE belgelidir ve sistemimiz EN-ISO 9001:2008 belgesine sahiptir. Çevre faaliyetlerimiz ISO 14001, İş Sağlığı ve Güvenliği faaliyetlerimiz OHSAS 18001 standartlarına uyumludur. Firmamız Birleşmiş Milletler Küresel İlkeler Sözleşmesi (Global Compact) Girişiminin katılımcısıdır.

İşletmemiz Pendik – İstanbul'dadır. Atatürk Havalimanına 70 km, Sabiha Gökçen Havalimanına 3 km mesafede İstanbul'un Asya tarafındadır. Üretim yerimiz 2.100 m² kapalı alana sahiptir. Güvenlik ve sağlık koşulları yüksek nitelikli tesisimizde, yaklaşık 110 çalışanımız ile çevreye duyarlı, kaliteli bir üretim faaliyeti yürütmekteyiz.

İşletmemizin Yeri





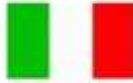
Türkiye dışında İtalya, Fransa, Suriye ve Kolombiya’da bayilerimiz bulunmaktadır.



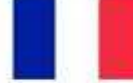
**Başak End. Med. Müm.
San. Tic. Ltd. Şti.
Kayseri**
Telefon: +90 352 232 35 71
Faks: +90 352 232 35 72
basak@an-el.com.tr



**Yıldırım Elekt. Malz. Paz.
Ve Tic. Ltd. Şti.
İstanbul**
Telefon: +90 212 293 96 77
Faks: +90 212 244 24 91
yildirim@an-el.com.tr



**Elsap Spa
İtalya**
Telefon: +39 028 912 52 72
Faks: +39 028 912 53 04



**Coloré Electricité
Fransa**
Telefon: +33 4 76 378297
Faks: +33 4 76 378299



**Kamal Azaat Co.
Damascus
Suriye**
Telefon: 00 963 94 4259522
Faks: 00 963 11 2452467



**Khawatmi M.Jalal Aleppo
Suriye**
Telefon: 00 963 21 4447474
Faks: 00 963 21 4640746



**Felipe Luengas Salgado
Kolombiya**
Telefon: 00 571 4309078
Faks: 00 571 2825147

1972

Faaliyete ilk olarak çevirmeli anahtar üretimi ile başladı.

1976

İstanbul-Cevizli’de kendi binasında faaliyetini büyüterek devam ettirdi. Bakalit, Porselen ve Melamin Tuşlu anahtar üretimine başladı.

1978

Bakalit gövdeli gösterge lambalarının üretimi başladı.

1980

Bakalit hammaddelerin yanında plastik malzemelerin üretimde kullanılmasıyla ilk plastik gövdeli gösterge lambası üretimine başladı.

1984

Serigraf baskı tekniğinin kullanımına başladı.

1985

Plastik enjeksiyon makinaları ile plastik parça üretimine kendi tesislerinde üretmeye başladı.

1991

Japon Chugai firması know-how desteği ile gümüş kontak üretimine başladı. Sn. Konaş ile yapılan ortaklık ile AKS Anahtar Kontak San. Ltd. Şti. kuruldu.

1994

Plastik parça üretiminde Arburg Markalı makinalar kullanılmaya başladı.

1995

AKS Ltd. Pendik’teki tesislerine taşındı.

1996

BEYSAD (Beyaz Eşya Yan Sanayiciler Derneği) Üyeliği gerçekleşti.

1997

İlk uluslararası fuara (Domotechnica-Köln) katılım gerçekleşti. İlk ihracat yapıldı. VDE sertifikasyonu için çalışmalar başladı.

1998

BAR Electrowerke GmbH firması ile işbirliği yapıldı ve Türkiye temsilciliği üstlenildi.

1999

Ürünlerin VDE çalışmalarının artması ile ihracat arttı.

2000

Cevizli fabrikasından Pendik Fabrikasına taşındı.

2003

Sn. C. Arslan ile yapılan ortaklık ile ANC Makine Kalıp San. Ltd. Şti. kuruldu.

2004

VDE Test ve Belgelendirme Enstitüsü tarafından yapılan denetim sonucu ISO9001: 2000 belgelendirmesine hak kazanıldı.

2005

İhracatımız toplam satışlarımızın üçte birini geçti.

2008

AKS Kurtköy'deki yeni binasına taşındı. AN-EL olarak mevcut tesisin tamamı 2100 m² olarak kullanılmaya başlandı.

2010

VDE Test ve Belgelendirme Enstitüsü tarafından yapılan denetim sonucu ISO9001: 2008 versiyonuna güncelleme belgelendirmesi yapıldı. Birleşmiş Milletler (United Nations), Küresel İlkeler (Global Compact) girişimine katılım sağlandı. AKS Anahtar Kontak San. A.Ş. ortaklığının Sn. C. Durmaz'a hisse devri yapıldı. UYUMSOFT ERP Yazılımının kullanımına geçildi.

2011

Birçok yeni ürün çalışması yapıldı. Web sitemiz yenilendi. Özellikle yeni özel projeler ile ilgili kalıp, seri üretim çalışmaları tamamlandı. Seri üretimde verimlilik çalışmalarına ağırlık verildi. ERP yazılımının etkinliği sağlandı. Otomasyon projeleri devreye alınmaya başlandı. Üretim kapasitemizin artışı sağlayacak makine yatırımlarına başlandı. İş Sağlığı ve Güvenliği çalışmalarımız ile Çevre konulu faaliyetlerimizi geliştirmeye devam edildi.

2012

Sektörümüzün önemli bir üreticisi olan DEKA Elektroteknik firmasının Komponent üretiminin satın alınması ile ürün çeşitlerimize Hotplate şalterleri, Multi fonksiyon fırın şalterleri, Buzdolabı kapı switchleri, Bulaşık – Çamaşır makinası on-off switch'i gibi birçok yeni ürün katılmıştır. Bu yıl çalışan sayımız yaklaşık 140 kişiye ulaşmıştır. Üretim tesisimize yeni eklenen plastik üretim alanı ve makinaları ile kapasitemiz iki katına çıkmıştır. Gösterge lambası üretiminde otomasyon ile ürün kalitesi ve kapasitesi artmıştır. Ürün sertifikasyonunda VDE'nin yanı sıra KEMA-DEKRA ile de sertifikasyon çalışması yapılmıştır. KOSGEB Destekli ISO 14001 ve OHSAS 18001 Yönetim Sistemlerinin Kurulması ve Belgelendirilmesi Projesi'ne başlanmıştır.

Hedefler

Sürdürülebilir bir dünya için Kurumsal vatandaşlık sorumluluklarımızın bilincindeyiz. Bu sorumluluklarımızı yerine getirirken faaliyetlerimizin ve bunun sonucunda ortaya çıkan ürünlerimizin çevreye olan olumsuz etkisini azaltmaya, olumlu etkileri artırmaya çalışıyoruz. Kaliteli, yenilikçi, ekonomik ve güvenilir ürünler sunarak yardımcı sanayii rolümüzü etkin ve verimli bir şekilde yerine getiriyoruz. Özellikle Müşterilerimizin ve diğer paydaşlarımızın beklentilerini karşılamaya çalışıyor ve birlikte gelişmeye ortak olmak istiyoruz.

Artan üretim çeşidi ve kapasitesi ile daha fazla istihdam yaratmak, yarattığımız istihdama nitelik kazandırmak istiyoruz. Tüm paydaşlarımızla birlikte kazanım sağlamak istiyoruz.

Yeniliğe açık, çevreyi ön planda tutan, enerji tasarrufu sağlayan uygulamaları destekliyoruz. Yenilenebilir enerji kaynaklarının kullanımını destekliyoruz.

Etik kurallara uygun, şeffaf ve hesap verebilir bir yönetim sergiliyor, paydaşların ihtiyaçlarını önemsiyoruz.

İnsan kaynaklarımızın birikimini, deneyimini, bilgi ve becerisini artırarak kurumsal kültürümüzü ve sosyal çevremizi zenginleştiren bir iş gücü oluşturmaya çalışıyoruz.

Ulusal menfaatlerimizi, küresel menfaatlerle paralel değerlendiriyor, aynı dünyada yaşadığımız gerçeğini önemsiyoruz.

Marka ve kurumsal bilinirliğimizi artıracak etkinlikleri, sunduğumuz hizmet ve ürünlerle daha yüksek seviyeye taşıma kararlılığımızda. Bu nedenle sistem ve standartlara uyumlu bir yönetim biçimi uyguluyoruz.

"Kalitenin anahtarı elimizde. Kaliteli bir yaşamın sürdürülebilir olması için yapılacaklarda hepimizin katkısı olmalıdır."

Paydaşlarla Diyalog

Paydaşlarımız; faaliyetlerimiz ve ürünlerimizden ciddi şekilde etkilenen veya eylemleri aracılığıyla stratejilerimizi başarıyla uygulama ve hedeflerimize ulaşma kabiliyetimizi etkileyen kuruluş / bireylerdir.

Paydaşlarımızla iletişim içinde olmaya çalışıyoruz. Beklentiler konusunda karşılıklı olarak anket ve görüşmeler ile saptama ve ölçümler yapıyoruz. Katılımı kolaylaştırmak ve motivasyonu sağlamak için öneri ve ödül sistemi çalıştırıyoruz. Kurumsal web sitemiz, bültenler, basılı yayın reklamları, makale ve haber yazıları ile çeşitli konularda bilgilendirmeler yapıyoruz. Yerel ve Merkezi yönetimlerle olan ilişkilerimizde yasa, yönetmelik ve tüzüklere uyumlu gereklilikleri tam olarak yerine getiriyoruz.

Yurt içinde olduğu gibi yurt dışındaki paydaşlarımızla ilişkilerimizde ulusal değerlerimizi gözeterek ülke tanıtımına ve sektörel gelişimimize katkıda bulunmaya çalışıyoruz.

Paydaşlarımız:

Çalışanlarımız	Hissedarlarımız	Müşterilerimiz
<ul style="list-style-type: none">Görev, yetki ve sorumlulukları tanımlanmış olarak faaliyetlerimizde etkin rol alırlar. Toplantılar, eğitimler ve çeşitli motivasyon etkinlikleri gibi faaliyetler iletişim araçlarımızdır. İş Başvurusu görüşmeleri ile başlayan, performans değerlendirme sistemi ve öneri sistemi ile iletişimin sürekliliği sağlanır.	<ul style="list-style-type: none">Yapılan aylık/yıllık vb. toplantılarla şirketin yönetim kurulu bir araya gelmektedir. Bu toplantılarda gerekli bilgi alışverişi yapılarak, kurumun geleceğine yönelik stratejik kararlar alınmaktadır. Hissedarlarımızla bu toplantılar vasıtası ile düzenli iletişim kurulmaktadır.	<ul style="list-style-type: none">Sürekli iletişim ile hedeflerinin tespit edilip, beklentilerinin karşılanması, bu sayede memnuniyet seviyesinin üst düzeyde tutulması için çaba sarf edilmektedir. Paydaşlarımızın; kurumsal anlamda ilerlememize neden olacak faaliyetleri içinde yer almak isteriz. Tasarım ve özel bilgilerin mülkiyet haklarına saygılıyız.

Bayilerimiz

- Müşterilerimiz konumunda oldukları kadar müşterilerimizle ilişkilerinden dolayı çalışanlarımız konumunda da olduklarından firmamızı politika ve hedeflerimiz doğrultusunda temsil edecekleri şekilde bilgilendirilmektedirler. Teknik ve kurumsal bilgi güncellemesi sayesinde firmamızı en iyi şekilde temsil etmektedirler.

Tedarikçilerimiz

- Zamanında sevkiyat, kaliteli ürün ve hizmetleri ile faaliyetlerimize katkılarından dolayı uzun süreli işbirliği sağlamaya çalıştığımız paydaşlarımızdır. İlerleme sağlayacağımız her alanda bilgi paylaşımı sağlamaktayız.

Komşularımız ve yerel toplum

- Özellikle çevre konusunda duyarlılığımızın ve bölgemizde yarattığımız ekonomik değerin farkında olmaları için çaba gösterdiğimiz paydaşlarımızdır.

Resmî Kurum ve Kuruluşlar

- Üyesi olduğumuz / temasta olduğumuz resmi kurum kuruluşlar
- İstanbul Sanayi Odası (Sicil No:13831)
- İstanbul Ticaret Odası (Sicil No:182359)
- İstanbul Maden Metal İhracatçılar Birliği (Sicil No:8833)
- KOSGEB
- BMKİS Birleşmiş Milletler Küresel İlkeler Sözleşmesi Ofisi
- Pendik Belediyesi
- Pendik Endüstri Meslek Lisesi
- Yakacık Endüstri Meslek Lisesi
- İşkur

Üye Olduğumuz Dernekler / Vakıflar

- Beyaz Eşya Yan Sanayiciler Derneği (BEYSAD)
- Ermenek ve Çevresi Kültür ve Sosyal Dayanışma Vakfı (ERÇEV)

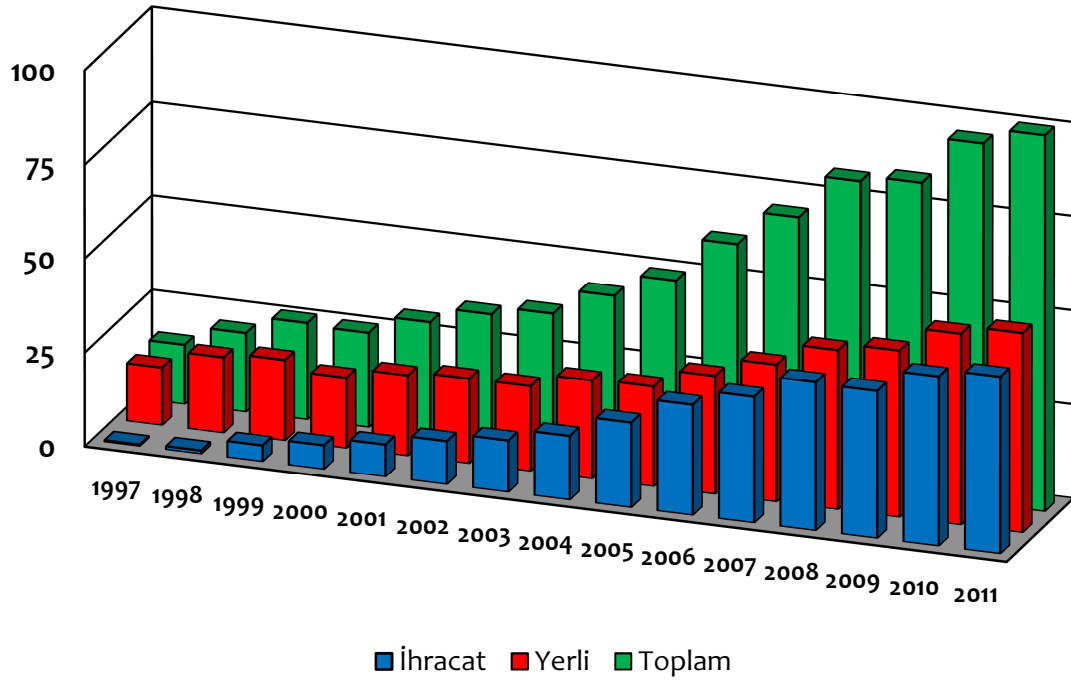


Finansal Performans

Kuruluşumuzun sermayesi 750.000 TL olup şirket yapısı Anonim Şirkettir.

1972 yılında başlayan faaliyetimizde 1997 yılında itibaren ihracat satışları başlamış ve hızla artarak doğrudan ihracatımızın toplam satışlarımızdaki payı %50'ye ulaşmıştır.

Yıllara Göre Net Satışların Dağılımı (%)



Müşterilerimizin ihracatları sayesinde ürettiğimiz ürünlerin %75'inin yurt dışında markamızı temsil ettiğini belirtebiliriz. Hedefimiz gelecekte daha yüksek oranlı ihracat gerçekleştirerek küresel tedarikçi olmaktır.



KOSGEB Destekli ISO 14001 ve OHSAS 18001 Yönetim Sistemlerinin Kurulması ve Belgelendirilmesi Projesi

Çevre, İş Sağlığı ve Güvenliği konularında yürüttüğümüz çalışmalarını belgelendirme hedefiyle hazırladığımız proje için KOSGEB'e yaptığımız başvurumuz Temmuz 2012'de onaylandı. On iki ay sürecektir olan proje kapsamında yürüteceğimiz faaliyetler sonucunda alacağımız ISO 14001 ve OHSAS 18001 belgeleri, çevre ve insan sağlığına verdiğimiz önemin belgeleri olacaktır. Çevre ve İş Güvenliği Yönetim Sistemi aracılığıyla çalışanlarımızın bilinci arttırılacak, riskler kontrol altına alınacak, rekabet gücümüz artacak ve maliyetler düşecektir. Bu sistemler pazarda imajımızı "Sorumlu Firma" olarak oluşturmamıza yardımcı olacaktır. Yerli ve yabancı müşterilerimizin değerlendirmelerinde ürünün kalitesinin yanı sıra, faaliyetlerimiz sırasında çevre ve insan sağlığına duyarlı olduğumuzun bir göstergesi olacaktır.

Çevresel Sorumluluklar

Çevre Yönetimi

Çevre konusuna yaklaşımımız faaliyet ve ürünlerimizin çevreye olan etkilerini kontrol altına alma ve azaltmaya odaklıdır. Hammadde ve atıklar uygun şekilde depolanmakta, kimyasallar kontrol altında tutulmaktadır.

Daha az malzeme kullanımı, daha az fire, su ve enerji kullanımında azaltma, kimyasalların ve atıkların doğaya karışmasının engellenmesi Çevre konusundaki iyileşme faaliyetlerimiz ve hedeflerimiz arasındadır.

22 Mart Dünya Su Günü'nde çalışanlarımızın dikkatini bu konuya çekmek için posterler kullanılmıştır.

YEMEĞİNİZİ ÜRETMEK İÇİN NE KADAR SU GEREKLİ?

SÜT (1 BARDAK) = 200 L

PORTAKAL SUYU (1 BARDAK) = 170 L

ÇAY (1 FİNCAN) = 35 L

ŞEKER (1 KÜP) = 10,5 L

MARUL (1 KG) = 130 L

ŞEKER KAMIŞI (1 KG) = 1500 L

ELMA/ARMUT (1) = 70 L

PEYNİR (1 PORSİYON) = 250 L

PORTAKAL (1) = 50 L

DOMATES (1) = 13 L

PEYNİR (1 KG) = 5000 L

ELMA SUYU (1 BARDAK) = 190 L

PİRİNÇ (100 G) = 140 L

YUMURTA (1) = 135 L

TAVUK ETİ (150 G) = 615 L

MUZ (1) = 70 L

ZEYTİN (100 G) = 250 L



Su ve Gıda Güvenliği
22 Mart 2012

Günde 2 ila 4 litre su içmeye ihtiyacımız var.
Ancak bir kişinin günlük gıdasını üretmek için 2000 ila 5000 litre su gerekli.



Dünya gıda ihtiyacımız nedeniyle susamış durumda.
Bugün gezegenimizde beslenmesi gereken 7 milyar insan var
ve 2050 yılına kadar bunun 9 milyara ulaşması bekleniyor.

Herkesi besleyebilmek için öncelikle yeterli kalitede ve
miktarda suyu güvenceye almamız gerekli.

Aynı zamanda daha az suyla daha çok gıda üretmemiz, gıda
israfını ve kayıpları azaltmamız ve daha sürdürülebilir
diyetlere yönelmemiz gerekecek.

Dünya Su Günü suyun önemine ve tatlı su kaynaklarının sürdürülebilir yönetiminin
savunulmasına dikkat çekmek için her yıl 22 Mart'ta kutlanıyor.

Su ile ilgili uluslararası bir günün kutlanması 1992 yılında yapılan Birleşmiş Milletler
Çevre ve Kalkınma Konferansında tavsiye edilmişti. Buna karşılık Birleşmiş Milletler
Genel Kurulu 22 Mart 1993'ü ilk Dünya Su Günü olarak atamıştır.

www.unwater.org/worldwaterday'den tercüme edilmiştir.

Ulusal İklim Değişikliği Strateji Belgesi 2010-2020'ye göre enerji konusunda;

Kısa vadede hidrolik ve rüzgar başta olmak üzere tüm yerli kaynaklarımızdan, enerji arz güvenliği ve iklim değişikliği hedeflerimize paralel olarak, iç ve dış finansman imkanları çerçevesinde, temiz üretim teknolojileri ve en iyi teknikler kullanılarak üst düzeyde faydalanılacaktır.

Uzun vadede 2023 yılına kadar toplam elektrik enerjisi üretiminde yenilenebilir enerji payı %30'a çıkarılacaktır.

Enerji ve Tabii Kaynaklar Bakanlığı'nın 2010 yılı verilerine göre, Türkiye'de birincil enerji arzının %10,7'si yenilenebilir kaynaklardan (hidrolik dahil) elde edilmektedir (EÜAŞ, Elektrik Üretim Sektör Raporu, 2011). Bugün artık verimlilik, maliyet, çevre bilinci gibi ön planda tutulan kriterler rekabet koşullarını da etkilemekte, başarının bu değerlere gerçekten önem verenlerin olacağının bilincindeyiz. 2011 yılı başından itibaren yenilenebilir enerji kullanmaya başladık. Tedarikçimiz elektrik enerjisinin tamamını İzmir-Bergama ve Hatay-Samandağ'daki rüzgar enerjisi santrallerinden sağlıyor.

(<http://www.fibaholding.com.tr/tr/sirketler.php?gid=6&sid=68>)



Enerji verimliliği faaliyetlerimiz:

- Aydınlatma verimliliği yüksek armatür ve ampullerin kullanımı
- Enjeksiyon makinalarında ısı yalıtım ceketinin kullanımı
- Enjeksiyon makinalarında duruşların analiz edilmesi, analiz sonucuna göre yapılan iyileştirmeler ile enerji verimliliğinin artırılması
- Pnömatik işlemlerde daha az basınçlı hava tüketen pistonların tercih edilmesi, kaçak ve kayıpların oluşmasını önleyecek bakım ve onarımların gerçekleştirilmesi
- Planlı / periyodik bakım faaliyetleriyle verimliliğin artırılması
- Ortam sıcaklıklarının kontrolü sonucu, gerekli olmayan bölümlerde radyatörlerin kapatılması
- Büyük alanlarda radyatörlerin çalışanlara yaklaştırılması sonucu konforun ve tasarrufun sağlanması
- Gün ışığından faydalanılan alanlarda armatür ile aydınlatmanın azaltılması
- Sürekli bulunulmayan alanlarda hareket sensörü ile aydınlatma sisteminin kullanılması

Diğer çevre faaliyetlerimiz:

Atık Yönetimi mevzuata uygun olarak yürütülmektedir.

- Tehlikeli atıklar kodlarına göre ayrı olarak toplanmakta ve lisanslı firma aracılığıyla bertaraf edilmektedir.

2011	2012
343 kg	324 kg

- Atık piller ayrı olarak toplanmaktadır ve çalışanlarımızın evlerinden getirdiği atık piller de kabul edilmektedir. 2011 yılında 24 kg pil Taşınabilir Pil Üreticileri ve İthalatçıları Derneği'ne gönderilmiştir.
- Ambalaj atıkları Pendik Belediyesi'nin sistemi kapsamında geri dönüşüme gönderilmektedir.

Enjeksiyon makinalarından çıkan yolluklar kırılarak tekrar üretim prosesine ürün özelliklerini bozmayacak, hammadde üreticisinin belirlediği, kabul edilebilir oranlarda girmektedir.

Kullandığımız tüm kimyasalların Güvenlik Bilgi Formları incelenmiş ve çalışanlarımıza gerekli bilgiler aktarılmıştır. Tedarik edilecek herhangi bir yeni kimyasal çevre ve iş güvenliği açısından onaylandıktan sonra kullanılmaya başlanmaktadır. Orijinal kabından farklı bir kaba alınacak kimyasallar, içinde bulunan maddenin adını ve tehlike işaretini içeren etiketli kaplara konulmaktadır.

Yetkililer tarafından yapılan inceleme sonucu "Emisyon İzni"ne tabi olmadığımız belirlenmiştir.

Herhangi bir endüstriyel atıksuyumuz yoktur.

Şehir suyu ters ozmoz yöntemi ile arıtılarak içme suyu elde edilmektedir.

Yasal Gerekliliklere Uyum

RoHS

2000 yılında müşteri talebi doğrultusunda kurşun, kadmiyum, cıva ve bromlu alev geciktiricilerin kullanımının sınırlandırılması konusunda başlayan çalışmalarımız, 2004 yılında tüm tedarikçilerin bilgilendirilmesi ile sonuçlandırılmıştır. Yapılan testler ile bu materyallerin bulunmadığı hammaddelerin kullanımı sağlanmıştır. Böylelikle RoHS (Restriction of Hazardous Substances) Direktifine uyumlu üretim yapılmaktadır. Direktifin Türkiye'ye uyumlaştırma çalışmaları sonucu, "Elektrikli ve Elektronik Eşyalarda Bazı Zararlı Maddelerin Kullanımının Sınırlandırılmasına Dair Yönetmelik" 30.05.2008 tarihinde Resmi Gazete'de yayınlanmış ve 30.05.2009 tarihinde yürürlüğe girmiştir.

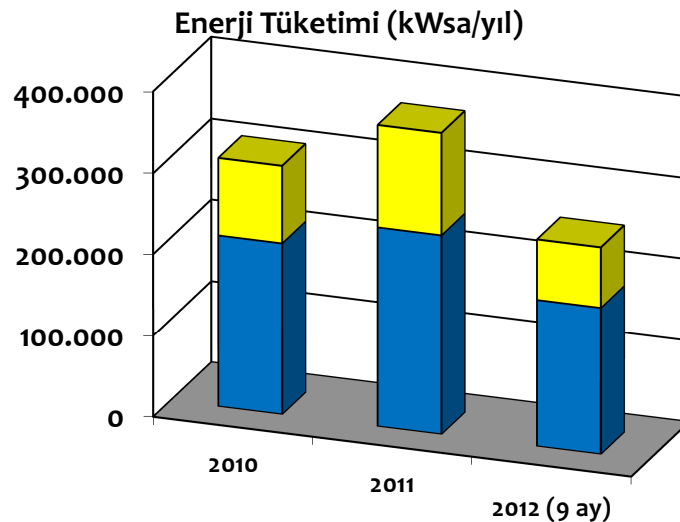
"Atık Elektrikli ve Elektronik Eşyaların Kontrolü Yönetmeliği" 22.05.2012 tarihinde Resmî Gazete'de yayımlanmıştır. EEE üreticilerinin yetkilendirilmiş kuruluşla ilgili bazı sorumlulukları ve Koordinasyon Merkezi ile ilgili madde bir yıl sonra yürürlüğe girecektir. Yönetmelik Avrupa Birliği RoHS ve WEEE direktiflerine paralel olarak hazırlanmıştır.

REACH – Yüksek Önem Arz Önem Arz Eden Maddeler (SvHC)

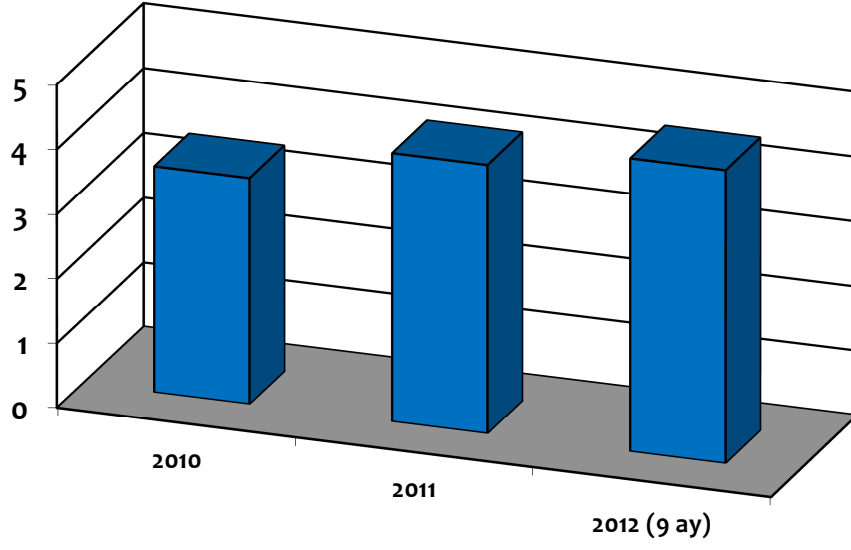
Yüksek önem arz eden maddeler, REACH Yönetmeliğinin İzne Tabi Maddeler listesine girmek için aday olan maddelerdir. Bu maddeler kansere neden olabilen (kanserojen), genetik değişime yol açabilen (mutajen), üreme için toksik, çevrede uzun sürede parçalanmayan (kalıcı kirletici), hayvanların dokularında birikim yapan (biyobirikimli) maddelerdir. Bu kategori, canlılarda 'endokrin sistemi parçalayıcılar' gibi eşdeğer risk gösteren kimyasalları da kapsamaktadır. Hali hazırda SvHC listesinde **84** madde bulunmaktadır.

Ürünlerimizin kullanımı sınırlandırılmış olan bu maddeleri içermediğini tedarikçilerimizden aldığımız uygunluk beyanları ile takip etmekteyiz.

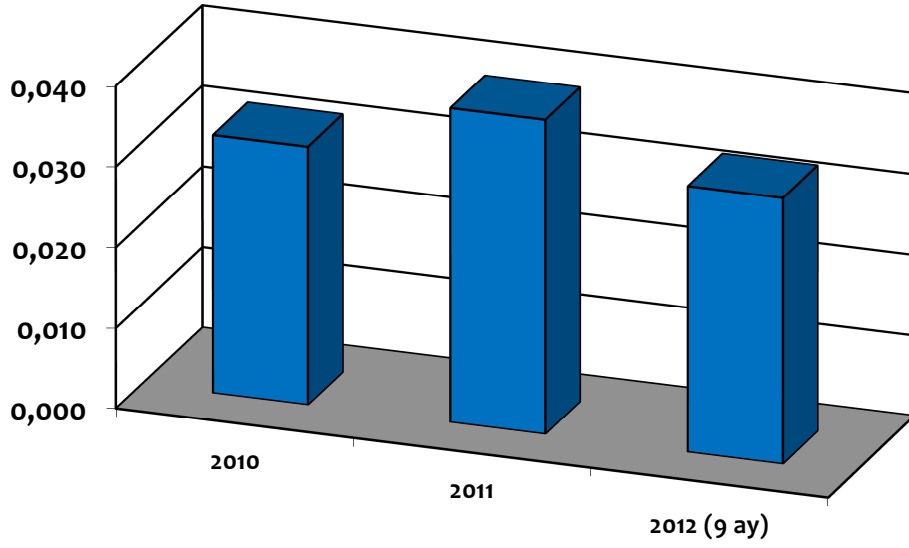
Çevre Göstergeleri



Günlük Su Tüketimi (m³)



Kişi Başı Günlük Su Tüketimi (m³/çalışan)



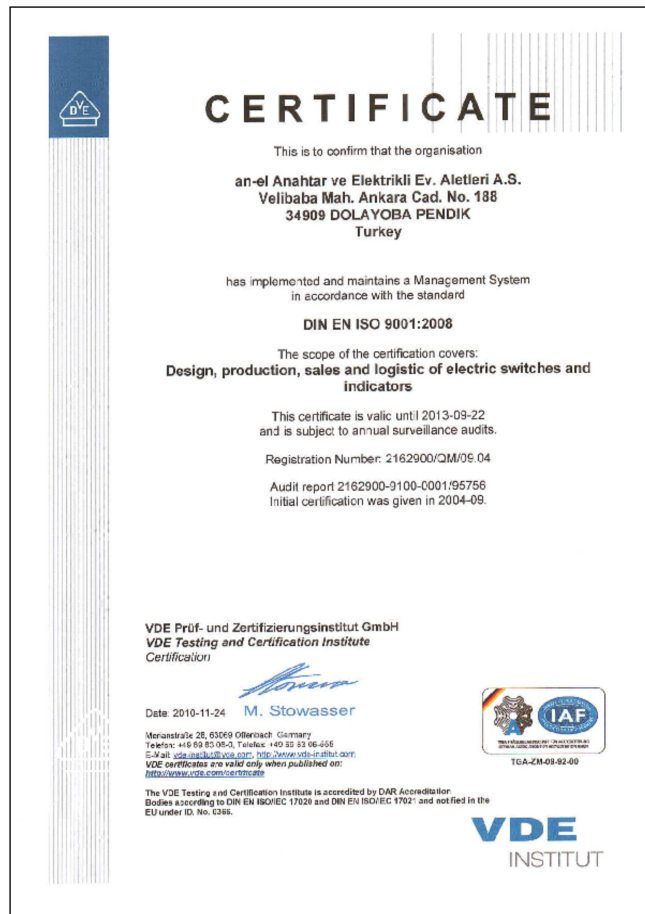
Kalite Yönetimi

ISO 9001:2008 Kalite Yönetim Sistemi referans standart olarak seçilmiştir. Tüm birimler ve her kademedeki çalışanların, belirlenen politika ve uygulamalara katılması sağlanmaktadır.

Kalite sistemimizin etkinliği, müşteri şikâyetlerinin azalması, ürün güvenilirliğinin artması, teknolojik gelişimimiz ve verimliliğimizin artması konusundaki kararlılığımız sürdürülecek, kalite hedeflerimiz belirlenecek ve kayıt altına alınacaktır.

Kalite Politikamızdan önemli başlıklar;

- Tasarım çalışmalarının Patent ile belgelendirilmesi
- Müşteri memnuniyetinin artırılması ve şikâyetlerin azaltılması
- İlgili yasa, yönetmelik, mevzuat ve standartlara uygunluk
- Uygun olmayan ürün / yarı mamul ve firelerin azaltılması
- Pazar payının artırılması
- İnsan kaynakları sirkülasyonunun azaltılması ve personel eğitimlerinin artırılması
- Ürün çeşitliliğindeki artışın devam ettirilmesi



Kalite Politikası ve hedeflerimizin; kuruluş içinde iletilmesi, anlaşılması ve kuruluşun amacına uygunluğu için sürekli gözden geçirilmesi sağlanacaktır. Kalite sistemimiz sürekli geliştirilecek, etkinliği sürekli iyileştirilerek gözden geçirilecek ve tüm çalışanların katılımı ile sürekli dinamik tutulacaktır.

Ürettiğimiz değerlere ve markamıza değer veriyoruz. Sinaî Mülkiyet Haklarına saygı gösteriyor sahip olduğumuz patentler ile üretme, kullanma, satma veya ihraç etme hakkımızı yerine getiriyoruz.

Belge Adı	Belgenin Alındığı Kurum / Kuruluş	Verildiği Tarih	Geçerlilik Süresi	Numarası
ISO 9001:2008 KYS SERTİFİKASI	VDE PRÜF-UND ZERTIFIZIERUNGSIINSTITUT	22.09.2012	1	2162900/Q M/09.04
TERMİNALİ SİNYAL LAMBASI ÜRÜN SERTİFİKASI	VDE PRÜF-UND ZERTIFIZIERUNGSIINSTITUT	28.01.2012	1	117154
KABLOLU SİNYAL LAMBASI ÜRÜN SERTİFİKASI	VDE PRÜF-UND ZERTIFIZIERUNGSIINSTITUT	28.01.2012	1	106645
ROTARY SWITCH ÜRÜN SERTİFİKASI	VDE PRÜF-UND ZERTIFIZIERUNGSIINSTITUT	28.01.2012	1	40024413
TUŞLU ANAHTAR ÜRÜN SERTİFİKASI	VDE PRÜF-UND ZERTIFIZIERUNGSIINSTITUT	28.01.2012	1	40000515
RK07 ÜRÜN SERTİFİKASI	VDE PRÜF-UND ZERTIFIZIERUNGSIINSTITUT	28.01.2012	1	40000006
MOMENTRY SWITCH ÜRÜN SERTİFİKASI	VDE PRÜF-UND ZERTIFIZIERUNGSIINSTITUT	28.01.2012	1	40024438
RK10 ANAHTAR ÜRÜN SERTİFİKASI	VDE PRÜF-UND ZERTIFIZIERUNGSIINSTITUT	28.01.2012	1	40013518
RK14 ANAHTAR ÜRÜN SERTİFİKASI	VDE PRÜF-UND ZERTIFIZIERUNGSIINSTITUT	28.01.2012	1	40012900
RK20 ANAHTAR ÜRÜN SERTİFİKASI	VDE PRÜF-UND ZERTIFIZIERUNGSIINSTITUT	28.01.2012	1	40031689
RK21 ANAHTAR ÜRÜN SERTİFİKASI	VDE PRÜF-UND ZERTIFIZIERUNGSIINSTITUT	28.01.2012	1	40031716
RK26 ANAHTAR ÜRÜN SERTİFİKASI	VDE PRÜF-UND ZERTIFIZIERUNGSIINSTITUT	28.01.2012	1	40033199
SLIDE SWITCH ANAH. ÜRÜN SERTİFİKASI	VDE PRÜF-UND ZERTIFIZIERUNGSIINSTITUT	28.01.2012	1	40000501
SANE TİP TUŞLU ANAHTAR	VDE PRÜF-UND ZERTIFIZIERUNGSIINSTITUT	28.01.2012	1	40024533
WIRE CONNECTOR (CE2) ÜRÜN SERTİFİKASI	VDE PRÜF-UND ZERTIFIZIERUNGSIINSTITUT	28.01.2012	1	143335
A20 ANAHTAR ÜRÜN SERTİFİKASI	VDE PRÜF-UND ZERTIFIZIERUNGSIINSTITUT	15.02.2012	1	40034394
B20 ANAHTAR ÜRÜN SERTİFİKASI	VDE PRÜF-UND ZERTIFIZIERUNGSIINSTITUT	08.02.2012	1	40034350
B40 ANAHTAR ÜRÜN SERTİFİKASI	DEKRA CERTIFICATION BV.	10.02.2012	1	2151398.0 1
I10 ANAHTAR ÜRÜN SERTİFİKASI	DEKRA CERTIFICATION BV.	10.02.2012	1	2151398.0 3
I20 ANAHTAR ÜRÜN SERTİFİKASI	DEKRA CERTIFICATION BV.	10.02.2012	1	2151398.0 2

Çalışanlar

İnsan Kaynakları Yönetimi

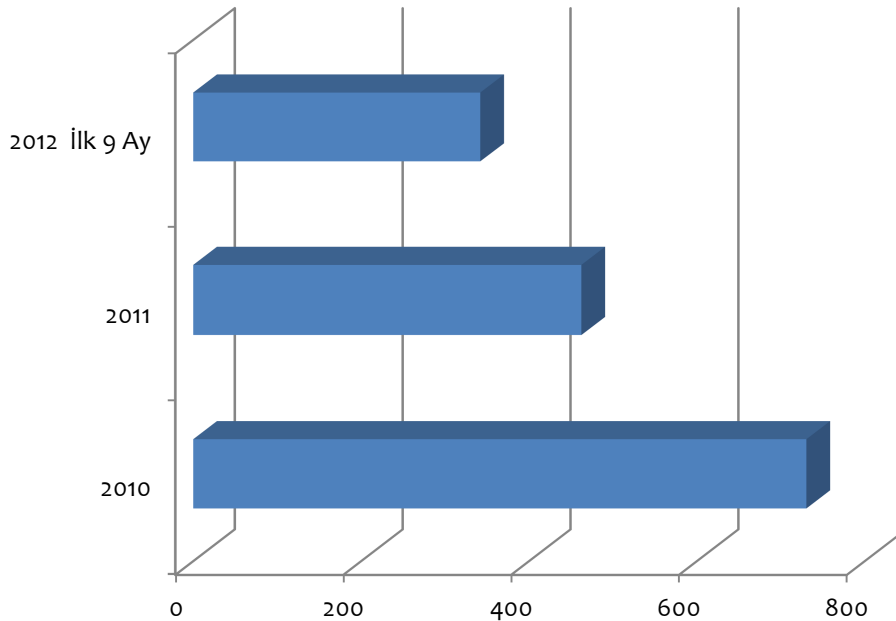
İşe Alma Sürecindeki Yaklaşımımız

İşe alım ve görevlendirme sürecinde başvurular, öncelikle etik ilkeler göz önünde tutularak, eğitim, deneyim, bilgi ve beceri yönünden değerlendirilir. Her adaya eşit fırsat sağlanır. Şirketimizin kültürü, yapısı ve faaliyeti hakkında bilgi verilir. Yükümlülüğümüz olan engelli çalışan sayısı daima göz önünde bulundurulur. Fazlasının istihdam edilmesi için çalışanın iş güvenliği ve yapabilirliği göz önünde bulundurulur. Belirli süreli yapılacak çalışmalarda başvuru yapanlar bilgilendirilir. Adaydan beklentilerimizin yanı sıra kendisine sağlayacağımız gelişme olanakları ve yatay dikey pozisyon değişiklikleri hakkında bilgi verilir. Nitelikli ara eleman yetiştiren eğitim kurumları ile iş birliğimiz, öğrencilerine staj olanakları sağlayarak öğretmen ve öğrencinin mesleki eğitimini ve iş disiplini edinmesine katkıda bulunmak şeklindedir.

Performans Değerlendirme

Çalışanlarımızın devamlılık, diğer çalışanlar ile ilişkileri, gelişim durumu, yaratıcı fikir ve öneri sunumu, görev ve sorumluluk bilinci, iş sağlığı ve güvenliği kuralları ile genel disiplin kurallarına uyumu üst yönetici ve eş pozisyondaki çalışanlar tarafından anket ve değerlendirme görüşmeleri ile izlenir. Başarılı personel onurlandırılır, gerektiğinde mükâfatlandırılır.

Toplam Eğitim Süresi



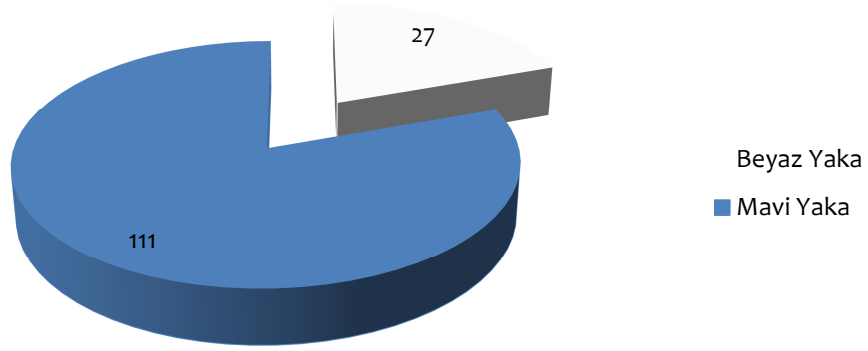
2011 Yılı Eğitim Konuları ve Süreleri

Eğitim Konusu	Saat	Katılımcı	Toplam Saat
SOLID EDGE	45,00	3	135,00
MARKA YARATMA VE TUTUNDURMA	18,00	1	18,00
ÜRETİM VE HURDA GİRİŞLERİ	1,00	9	9,00
TEDARİKÇİ DEĞERLENDİRME	3,00	3	9,00
SÜREÇ KONTROLLERİ	3,00	4	12,00
İŞ SAĞLIĞI VE GÜVENLİĞİ GENEL KURALLAR	1,00	13	13,00
İSG ETİKETLER VE İŞARETLEMELER	1,00	27	27,00
İŞ KAZALARI VE MESLEK HASTALIKLARI	1,25	30	37,50
GÖZ DUŞU KULLANIMI	0,50	8	4,00
OHSAS 18001	9,00	1	9,00
İLK YARDIM	18,00	3	54,00
ISO 9001:2008 KYS GEÇİŞ EĞİTİMİ	8,00	3	24,00
ISO 14001 İÇ TETKİK EĞİTİMİ	18,00	2	36,00
GENEL İŞ GÜVENLİĞİ KURALLARI	1,00	23	23,00
DÖNEM SONU STOK ANALİZLERİ	1,00	3	3,00
KALIP TAKİPLERİ	1,00	5	5,00
OHSAS 18001-İÇ TETKİK	18,00	1	18,00
İSG KİŞİSEL KORUYUCU VE EKİPMANLAR	1,00	26	26,00
TOPLAM		165	462,50

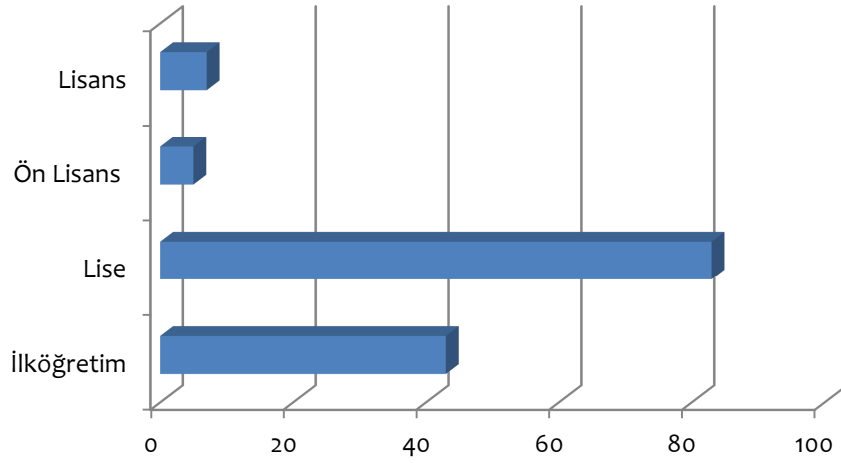
2012 Yılı (İlk 9 Ay) Eğitim Konuları ve Süreleri

Eğitim Konusu	Saat	Katılımcı	Toplam Saat
İSG MEVZUATI, HAK VE SORUMLULUKLAR	1,00	25	25,00
YANGIN, YANGINDAN KORUNMA & İLK YARDIM	1,00	23	23,00
GENEL İŞ GÜVENLİĞİ KURALLARI	1,00	36	36,00
İSG ETİKETLER VE İŞARETLEMELER	1,00	42	42,00
İSG KİŞİSEL KORUYUCU VE EKİPMANLAR	1,00	37	37,00
ROTARY ANAHTAR ÜRETİMİ	1,00	15	15,00
I10-I20 ÜRETİM BANDI	1,00	3	3,00
B20 ANAHTAR ÜRETİMİ	1,00	8	8,00
ROTARY ANAHTAR ÜRETİMİ	1,00	4	4,00
B20 ANAHTAR ÜRETİMİ	1,00	7	7,00
İŞ SAĞLIĞI VE GÜVENLİĞİ GENEL KURALLAR	1,00	33	33,00
İŞ KAZALARI VE MESLEK HASTALIKLARI	1,00	33	33,00
ERGONOMİ VE TERMAL KONFOR	1,00	49	49,00
ROTARY ANAHTAR ÜRETİM HATALARI	1,00	9	9,00
5S YÖNTEMİ	9,00	1	9,00
TEHLİKELİ KİMYASALLAR	0,75	12	9,00
TOPLAM		337	342,00

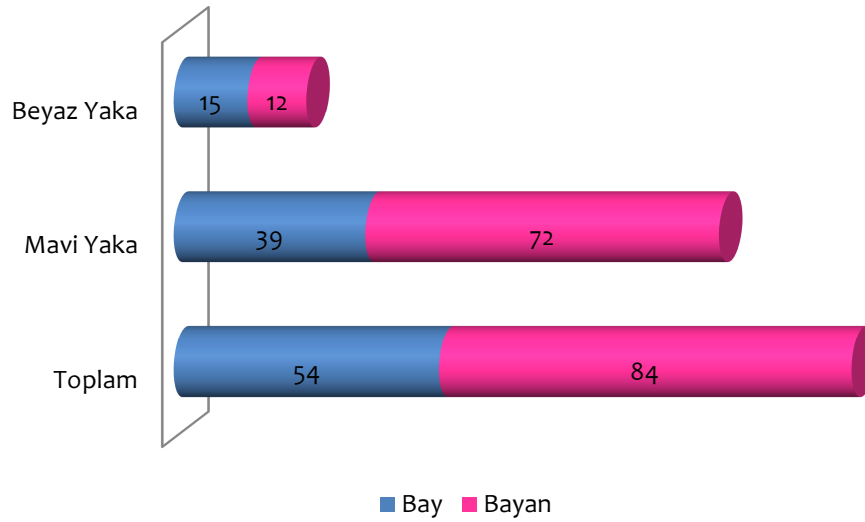
Çalışanların Dağılımı



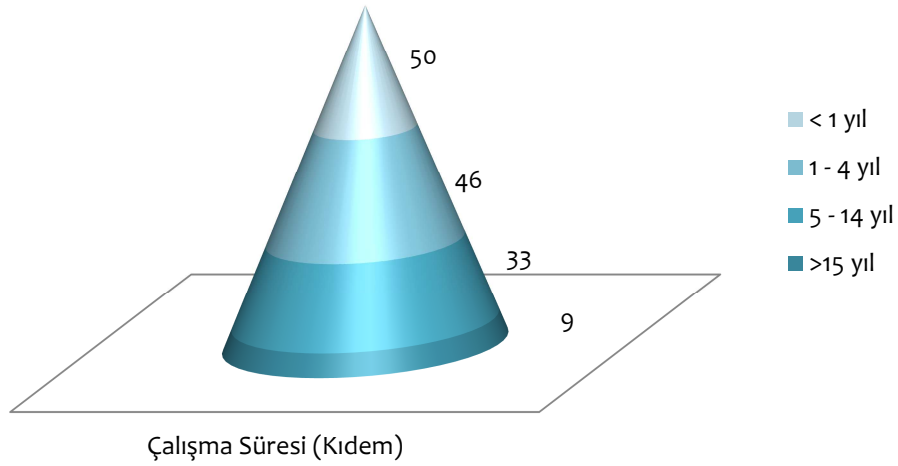
Çalışanların Öğrenim Durumuna Göre Dağılımı



Çalışanların Cinsiyetlerine Göre Dağılımı



Çalışanların Kıdemlerine Göre Dağılımı



İş Sağlığı ve Güvenliği konusunda gerçekleştirdiğimiz faaliyetler:

Kuruluşumuz İş Sağlığı ve Güvenliği ile ilgili yasalara ve mevzuatlara uygun bir faaliyet yürütmektedir. İş Sağlığı ve Güvenliği Kurulu oluşturulmuş ve risk analizleri yapılmıştır. Tesisimiz ve iş ekipmanlarının sağlık ve güvenlik şartlarını sağlayarak çalışanların sağlığı ve iş sürekliliğimiz güvence altına alınmıştır. Kişisel koruyucuların temini ve kullanımı denetlenmekte, ekipmanların periyodik muayeneleri yetkili ve akredite kuruluşlar tarafından yapılmaktadır. Termal konfor şartları, ergonomi gibi verimliliğe de katkısı bulunan koşullar sürekli gözlem altındadır. Tüm çalışanlarımızın periyodik sağlık muayeneleri anlaşmalı kurum tarafından takip edilir. Çalışanlar İş Sağlığı ve Güvenliği konusunda gerekli eğitimleri almaktadır.

2010 yılında iş sağlığı ve güvenliği eğitimlerinin toplam eğitim süresindeki payı %52 iken, 2011 yılında %54'e ve 2012 yılının ilk 9 ayında %87'ye ulaşmıştır.



İş Sağlığı ve Güvenliği faaliyetlerimiz:

- İş Sağlığı ve Güvenliği Kurul üyelerinin ilgili yönetmeliğe göre almaları gereken eğitimler tamamlanmıştır
- Soyunma odalarına oturma yeri konulmuştur
- Tüm işlerle ilgili Kişisel Koruyucu Risk Değerlendirmesi tamamlanmıştır
- Olay kayıtlarının yaralanma yerine, kişiye, bölüme, makinaya, günlere ve günün saatine göre analizleri yapılmıştır

İş Sağlığı ve Güvenliği Göstergeleri

	2010 (Mart – Aralık)	2011	2012 (Ocak – Eylül)
İş Sağlığı ve Güvenliği Eğitim Saatleri	380,6 saat	247,5 saat	296 saat
Kaza Sıklık Oranı	0	0	10,6
Kaza Ağırlık Oranı	0	0	0,004
Yaralanmalar Nedeniyle Kayıp İş Günleri	0	0	1
İlk Yardım Sayısı	41	40	53

(Kaza Sıklık Oranı = Toplam Kaza Sayısı / Toplam Çalışma Saati x 1000000)

Kaza Ağırlık Oranı = Kazalardan Dolayı Toplam Kayıp Gün Sayısı / Toplam Çalışma Saati x 1000

<http://osha.europa.eu/fop/turkey/tr>

BM Küresel İlkeler Sözleşmesi'nin 10 İlkesi

Küresel İlkeler Sözleşmesi'nin 10 ilkesi aşağıdaki belgelerden alınmıştır:

- İnsan Hakları Evrensel Bildirgesi;
- Uluslararası Çalışma Örgütü'nün İş Yerinde Temel İlke ve Haklar Bildirgesi;
- Çevre ve Kalkınma Rio Bildirgesi;
- Birleşmiş Milletler Yolsuzlukla Mücadele Sözleşmesi;



Küresel İlkeler Sözleşmesi şirketleri, kendi etki alanları içinde, insan hakları, çalışma standartları, çevre ve yolsuzlukla mücadele alanlarında temel bazı ilkeleri benimseme, destekleme ve hayata geçirmeye çağırır.

İnsan Hakları

İlke 1-İşletmeler uluslararası geçerliliğe sahip insan haklarına destek olmalı ve saygı göstermelidir

İlke 2-İşletmeler insan hakları suçlarına ortak olmamak için gerekli tüm tedbirleri almalıdır.

İşgücü

İlke 3-İşletmeler sendika ve toplu iş sözleşmesi özgürlüğüne;

İlke 4- zorla çalıştırma ve angaryanın her türünün ortadan kaldırılmasına;

İlke 5-çocuk istihdamının tamamen ortadan kaldırılmasına ve

İlke 6- işe alma ve meslek konusundaki ayrımcılığın ortadan kaldırılmasına azami önem vermelidir.

Çevre

İlke 7-İşletmeler çevresel zorluklarla ilgili olarak temkinli yaklaşımı desteklemeli;

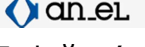
İlke 8-Çevresel sorumluluğu artıracak her türlü faaliyete ve oluşuma destek vermeli ve

İlke 9-Çevre dostu teknolojilerin geliştirilmesini ve yaygınlaşmasını teşvik etmelidir.

Yolsuzlukla Mücadele

İlke 10-İşletmeler rüşvet ve haraç dahil her türlü yolsuzlukla savaşmalıdır.

İletişim Bilgileri

 2012 İlerleme Bildirimi ile ilgili soru, görüş veya önerilerinizi İnanc Erdoğan'a iletebilirsiniz.

e-posta: inancerdogan@an-el.com.tr

Telefon: 0 216 307 74 01

Faks: 0 216 307 74 04

Rapor UZD Çevre ve İş Güvenliği Danışmanlık Ltd. Şti.'nin desteği ve Tüm Birimlerimizin katılımı ile hazırlanmıştır. UZD Çevre ve İş Güvenliği Danışmanlık Ltd. Şti. GRI'in kurumsal paydaşıdır. www.uzd.com.tr



ANAHTAR VE ELEKTRİKLI EV ALETLERİ SAN. A.Ş.

Velibaba Mah. Ankara Cad. No:188 Dolayoba Pendik 34896 İstanbul Türkiye

Telefon : +90 216 307 74 01 Faks : +90 216 307 74 04 anel@an-el.com.tr