

Madrid, 4 de octubre de 2012

Asunto: Informe de Progreso y renovación del compromiso con los Diez Principios del Pacto Mundial

Un año más, tenemos el placer de presentar nuestro Informe de Progreso, renovando de este modo el compromiso de FCC Construcción con los Diez Principios del Pacto Mundial de Naciones Unidas, interiorizados y asumidos en nuestra organización como refleja la Memoria de Sostenibilidad 2011-2012.

La observación y defensa de los Derechos Humanos y las mejores prácticas laborales, la protección y respeto al medio ambiente, y la lucha contra la corrupción en las actividades de la compañía, se reflejan en la Memoria de este ejercicio como la realidad y el día a día de FCC Construcción en materia de sostenibilidad, resaltando con hechos concretos nuestra forma de ser y actuar.

En un contexto económico que ha sido especialmente duro para el sector de la construcción, resulta fundamental enfocar nuestras actividades hacia la mejora global permanente y definir nuestra estrategia de negocio desde la estabilidad de lo conocido, para proyectar nuestra fortaleza presupuestaria, nuestra competencia técnica, nuestros principios éticos y nuestro respeto por el medio ambiente a un mercado cada vez más internacional.

El mayor peso del negocio exterior hace imprescindible seguir reafirmando los Principios del Pacto Mundial, especialmente en las nuevas áreas geográficas, en las que es necesario extender los estándares de sostenibilidad que nos caracterizan a lo largo de toda la cadena de valor. El proceso que nos convierte en una empresa global y diversificada geográficamente, clave para nuestra supervivencia en el contexto económico en que vivimos, lo hemos afrontado en el año 2011 con exigentes políticas de optimización de costes y agilización de cobros, hemos priorizado en la mayoría de los casos la disponibilidad de tesorería, y hemos continuado con la especialización en obras de gran valor añadido y con la expansión internacional, manteniendo en todo momento junto al imperativo de la rentabilidad, nuestra exigencia en responsabilidad ambiental y social.

El cambio de nuestro perfil ha hecho necesaria la implementación de un proceso interno, más eficaz, de colaboración entre las áreas técnica y financiera para maximizar las oportunidades y minimizar los riesgos asociados a licitaciones y contrataciones, que ha culminado en la constitución de un Comité de Riesgos Estratégicos en FCC Construcción. También hemos priorizado la internacionalización de la actuación de nuestros expertos técnicos, en su labor de apoyo a producción y a las necesidades de los clientes.

Desde el convencimiento de que nuestra mayor responsabilidad es hacer bien nuestro trabajo, en 2011 hemos seguido invirtiendo para formar parte de los avances

técnicos más importantes del sector de la construcción, hemos ampliado el alcance del certificado del Sistema de Gestión de I+D+i y hemos participado en numerosos proyectos europeos y foros de referencia, porque la mejor tecnología revierte en una ejecución más eficiente de nuestras actividades y supone un factor diferenciador en el mercado actual.

En el ámbito social, hemos tratado de cuidar nuestro principal activo empresarial, que es el equipo humano, favoreciendo la movilidad interna frente a la incorporación de nuevo personal, ofreciendo oportunidades laborales atractivas a nuestros mejores profesionales. Asimismo, hemos seguido potenciando la formación e-learning, aplicada especialmente al personal de las obras internacionales.

Siguiendo el compromiso adquirido con la igualdad de oportunidades, la promoción y el respeto de la diversidad, y la erradicación de todo tipo de discriminación o acoso, FCC Construcción ha suscrito a lo largo del ejercicio anterior diversos acuerdos de colaboración con el Ministerio de Sanidad, Política Social e Igualdad español y con distintas entidades de integración social, como Cruz Roja, Fundación Adecco, Fundación Integra, Fundación ONCE o Inserta. Asimismo, hemos trabajado para continuar difundiendo el Plan de Igualdad suscrito en noviembre de 2008 y hemos llevado a cabo importantes campañas de comunicación y sensibilización en la materia, como, por ejemplo, la campaña publicitaria de sensibilización contra la violencia de género con “Save the Children”, que contribuyen a que la implantación de la política de igualdad y diversidad sea una realidad en la empresa.

Otros hitos del año 2011 que ratifican nuestra implicación con la comunidad han sido la creación de una red de voluntariado, la participación del personal en el proyecto de educación infantil “El futuro de la Tierra se sienta en el aula” y la participación de la empresa en las labores de reconstrucción de la ciudad de Lorca.

Por último, pero no menos importante, destacan los avances logrados en el contexto ambiental, que consideramos como un factor diferenciador clave de FCC Construcción. Somos conscientes de la incidencia que el sector tiene sobre el entorno natural y, por ello, uno de los objetivos estratégicos de la empresa es la planificación y adopción en todas nuestras obras de buenas prácticas ambientales, que superan el estricto cumplimiento de la normativa vigente. De este modo, las acciones encaminadas a la eficiencia del uso de los recursos, a la protección y conservación del entorno o a la lucha contra el cambio climático, quedan integradas en nuestro quehacer diario, como un aspecto más a considerar.

En este sentido, tras haber diseñado e implantado un protocolo de medición de Gases de Efecto Invernadero a través de un proyecto que ha sido galardonado por los Premios Europeos de Medio Ambiente de la Fundación Entorno, en 2011 nos convertimos en la primera empresa constructora española que verificó su inventario de emisiones por un organismo acreditado independiente.

Todo ello nos ha hecho merecedores en 2011 de diversos premios y distinciones, que suponen el reconocimiento de la sociedad a la labor y el saber hacer de FCC Construcción. Destacan, por su importancia, el premio “Edificio del año” de la asociación Polaca de Ingenieros Constructores al estadio MKS Cracovia, el “Emporis

Skyscraper Award 2010” al hotel Porta Fira, el premio “SOLID Bautech 2011” al proyecto “Steg-Ast” que une los distritos 13 y 14 de Viena o el “SAP Quality Award 2011” al proyecto Incorpora.

Pero, conscientes de que aún nos queda mucho camino por recorrer, nos hemos planteado una serie de objetivos para seguir construyendo, junto con nuestros grupos de interés, un futuro más sostenible.

Desde el punto de vista económico, se hace imprescindible consolidar la diversificación geográfica de nuestra cartera y reducir los periodos medios de cobro. Otro de nuestros propósitos es geolocalizar las actividades de apoyo a la ejecución, allí donde las necesidades de nuestros clientes lo requieran y seguir potenciando la formación del personal destinado a obras internacionales. El hecho de convertirnos en una empresa internacional con múltiples localizaciones, nuevos interlocutores y empleados de diferentes nacionalidades, requiere extender nuestro Sistema de Gestión y adaptar las herramientas internas de calidad, medioambiente, formación y prevención de riesgos, para que, a pesar de las barreras lingüísticas, seamos capaces de hablar un “mismo idioma”.

En el terreno ambiental y dentro de la Estrategia de Cambio Climático de la compañía, estudiamos la implantación de un programa de medidas de eficiencia energética en los edificios de oficinas y sedes del Grupo. Otro objetivo, que se mantiene y mejora es el de las Buenas Prácticas ambientales, que ha sido redefinido para incrementar la eficacia de su grado de aplicación en nuestras obras. En un contexto de requerimientos ambientales cada vez más exigentes en los pliegos de contratación, FCC Construcción trabaja en la ampliación del perímetro geográfico para la elaboración del inventario de emisiones de GEIs y la cualificación de personal propio como asesor para evaluar la sostenibilidad de edificios.

Entre nuestros objetivos sociales se encuentran el desarrollo de una metodología para medir y demostrar el valor añadido ambiental y social de nuestras actuaciones, la elaboración de un catálogo de prácticas socialmente sostenibles para su difusión interna, el enfoque de los proyectos de I+D+i a líneas estratégicas de la empresa y la mayor implicación del personal propio y subcontratado en nuestra política de sostenibilidad.

En resumen, queremos seguir haciendo las cosas bien en los campos social, ambiental y económico, crecer, ser mejores, ganar dinero, ser responsables y contribuir, desde nuestro renovado compromiso con los Diez Principios del Pacto Mundial de Naciones Unidas, a hacer un mundo más viable, próspero y justo. Y lo haremos, porque tenemos la capacidad y la voluntad necesarias.



Memoria de sostenibilidad | 2011 2012



Puente de Vidin, Bulgaria

El Grupo FCC ha aprobado su tercer **Plan Director de Responsabilidad Corporativa** para el periodo 2012-2014

Grandes **oportunidades laborales** fuera de España para los mejores profesionales de la empresa

Más de 110 años construyendo infraestructuras sostenibles



FCC Construcción es una empresa comprometida en la creación de valor a través de su actividad: valor para sus personas, valor para el medio ambiente y valor para la comunidad en la que opera. La sostenibilidad marca la estrategia de la empresa.

Perfil y estrategia de negocio

FCC Construcción es la empresa que desarrolla la actividad constructora dentro del Grupo FCC, tanto en el mercado local de origen (España) como en el mercado global. Sus actividades abarcan todos los ámbitos de la construcción, y es un referente en la ejecución de obras civiles (carreteras, ferrocarriles, aeropuertos, obras hidráulicas, obras marítimas) y obras de edificación (residencial y no residencial). Cuenta también con una

probada experiencia en el desarrollo de proyectos en régimen de concesión y, además, dispone de un conjunto de empresas filiales dedicadas a actividades industriales afines al sector de la construcción (ingeniería, prefabricación, instalaciones, etc.).

FCC Construcción tiene asumido un firme compromiso con el desarrollo sostenible. No en vano fue la primera empresa constructora a nivel mundial

en disponer de una memoria de sostenibilidad *in accordance* (2003-2004), reflejo de su forma de gestionar los negocios. Entonces y ahora, no concibe el éxito empresarial sin una dimensión ética del trabajo. En la actualidad, la responsabilidad social es una constante en todo el Grupo FCC al que pertenece, que entiende igualmente la sostenibilidad como una necesidad para el éxito en su actividad e interioriza esta filosofía en todo su personal sea cual sea su posición en la compañía.

Principales magnitudes

► MISIÓN, VISIÓN Y VALORES

III Plan Director de Responsabilidad Corporativa 2012-2014 del Grupo FCC

En FCC Construcción aplicamos el Código Ético del Grupo FCC, revisado y reforzado en 2011. Asimismo, hacemos nuestros los valores del Grupo FCC, recogidos en su [III Plan Director de RSC 2012-2014](#)

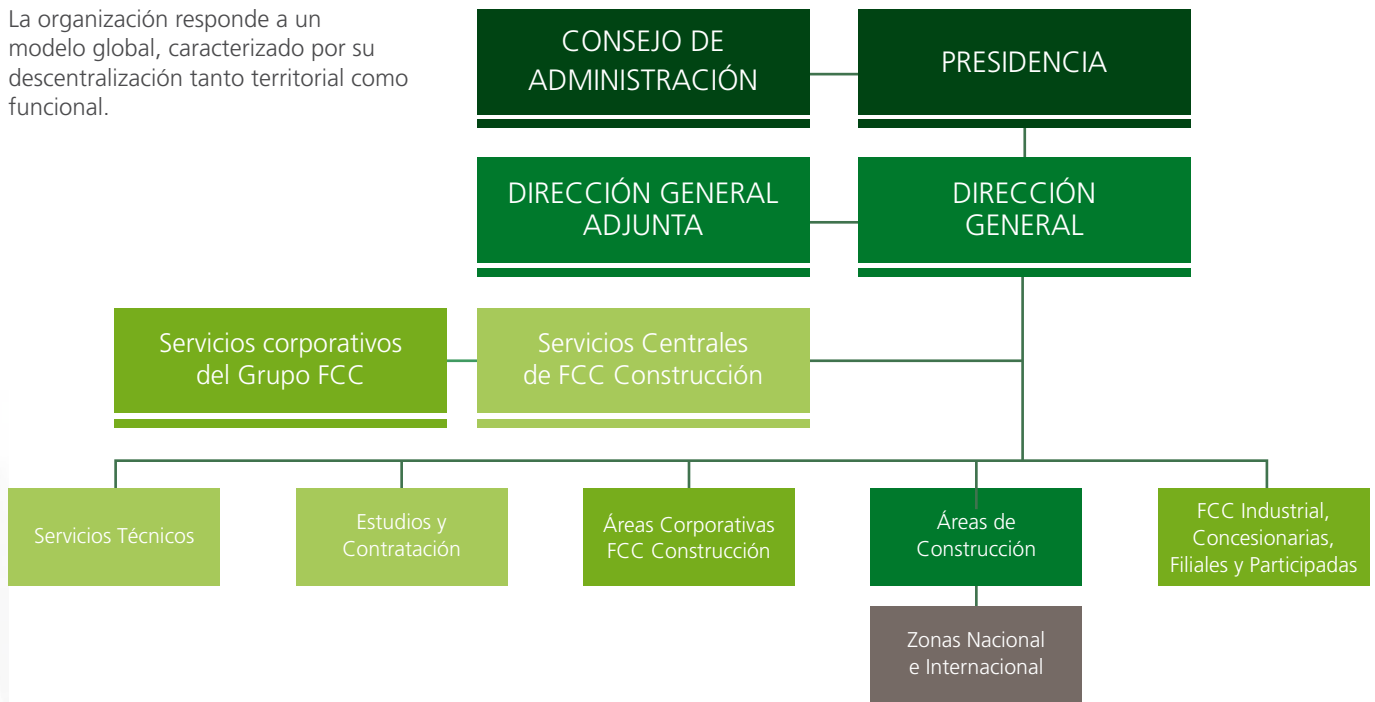


► CIFRAS DESTACADAS A 31 DE DICIEMBRE DE 2011

NEGOCIO	PERSONAS	INNOVACIÓN	COMUNIDAD	MEDIO AMBIENTE
<ul style="list-style-type: none"> ► Cifra de negocio: 6.686 millones de euros ► El 74% corresponde a obra civil ► Aporta casi el 57% a la facturación del Grupo FCC ► El 100% de los clientes califican la actuación de FCC Construcción como muy buena o buena 	<ul style="list-style-type: none"> ► 28.634 empleados ► El 12% de la plantilla son mujeres ► Más de 148.000 horas de formación ► Más de 30.000 horas en formación de medio ambiente, calidad y prevención de riesgos laborales 	<ul style="list-style-type: none"> ► Más de 4 millones de euros destinados a proyectos I+D+i en materia ambiental ► Renovación por 3 años del certificado del sistema de gestión I+D+i según el estándar español UNE 166002 ► 41 grandes proyectos de I+D+i, 16 de ellos relacionados con la sostenibilidad ambiental 	<ul style="list-style-type: none"> ► Se ha destinado casi un millón de euros a acción social y patrocinios ► 5.665 millones de euros de valor económico distribuido 	<ul style="list-style-type: none"> ► El 73% de la actividad está certificada según el estándar ISO 14001. En España, el 98% ► Más de 6 millones de m³ de residuos inertes reutilizados por FCC Construcción España ► Más de 4.500.000 m² de espacios naturales sometidos a medidas de restauración

► ESTRUCTURA OPERATIVA

La organización responde a un modelo global, caracterizado por su descentralización tanto territorial como funcional.



► ÁREAS DE ACTIVIDAD, DISTRIBUCIÓN GEOGRÁFICA Y CIFRA DE NEGOCIO



Distribución geográfica de la cifra de negocio de FCC Construcción

La diversificación geográfica sigue aumentando

LAS PRINCIPALES ÁREAS DE ACTIVIDAD DE FCC CONSTRUCCIÓN SON INGENIERÍA CIVIL, EDIFICACIÓN Y REHABILITACIÓN, CONCESIONES ADMINISTRATIVAS Y SERVICIOS, Y CONSTRUCCIÓN INDUSTRIAL.

Mantenemos una presencia estable en los diferentes países, en donde actuamos directamente o a través de empresas locales, filiales y participadas.

■ ÁFRICA

Argelia.

■ AMÉRICA

Brasil, Canadá, Chile, Colombia, Costa Rica, EE.UU., El Salvador, Guatemala, Honduras, México, Nicaragua, Panamá y Perú.

■ ASIA

China, India, Singapur y Azerbaiján.

■ EUROPA

Albania, Alemania, Andorra, Austria, Bélgica, Bosnia Herzegovina, Bulgaria, Croacia, Chequia, España, Eslovaquia, Eslovenia, Estonia, Francia, Grecia, Holanda, Irlanda, Italia, Luxemburgo, Macedonia, Montenegro, Polonia, Portugal, Reino Unido, República Checa, Rumania, Rusia, Serbia, Suiza, Turquía y Ucrania.

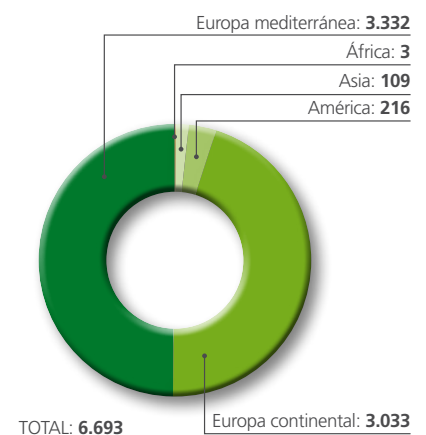
■ ORIENTE MEDIO

Arabia Saudita, Emiratos Árabes Unidos, Kuwait, Catar y Omán.

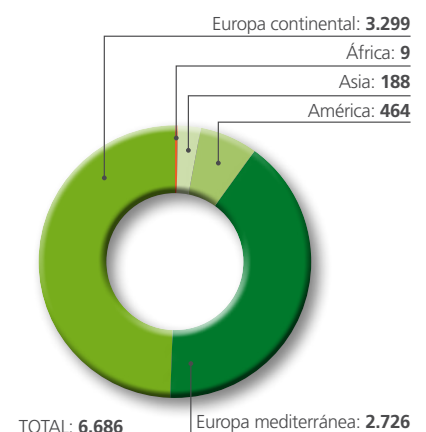
■ ALPINE

Albania, Bosnia Herzegovina, Bulgaria, China, Croacia, República Checa, Alemania, Grecia, Hungría, India, Macedonia, Montenegro, Países Bajos, Polonia, Rumania, Rusia, Suiza, Serbia, Singapur, Eslovaquia, Eslovenia, Suiza, Turquía, Emiratos Árabes Unidos y Estados Unidos de América.

Ejercicio 2010 (millones de euros)



Ejercicio 2011 (millones de euros)



► LOS ATRIBUTOS MÁS VALORADOS POR NUESTROS CLIENTES

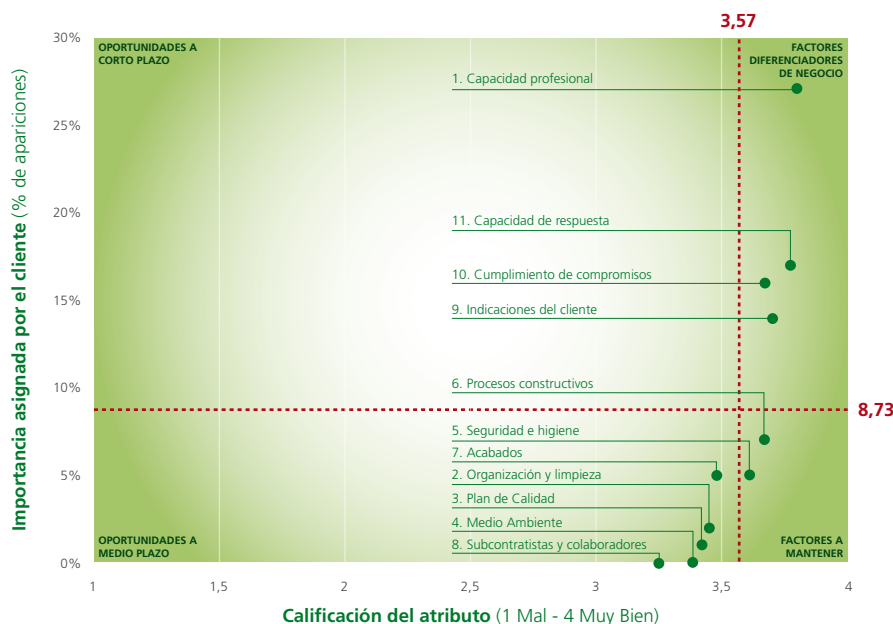
A través de la encuesta final de obra, nuestros clientes valoran el desempeño de FCC Construcción para distintos atributos (ver cuadro adjunto). Los aspectos mejor valorados, tanto en calificación como en importancia, indican los factores diferenciadores de nuestro negocio.

El atributo mejor valorado es la capacidad de los profesionales que integran la plantilla. La capacidad

de respuesta y el cumplimiento de compromisos obtienen, también, puntuaciones muy elevadas. Incluso atributos que podríamos llamar “higiénicos”, que no son percibidos como importantes por el cliente, al entender que su gestión está garantizada por nuestro Sistema, gozan de una valoración muy alta.

En cuanto a los atributos que tienen mayor importancia para el cliente,

destacan la capacidad profesional, la capacidad de respuesta y el cumplimiento de compromisos, atributos que a su vez coinciden con los mejor valorados, lo que indica que el valor añadido de nuestro desempeño está alineado con las expectativas de nuestros clientes. Esta es la mejor garantía de éxito.



La media de las **calificaciones globales** de los clientes roza el **sobresaliente**

La valoración de la capacidad de los **profesionales** que integran la plantilla es de **sobresaliente**

► GRUPOS DE INTERÉS

Principales canales de comunicación	GRUPOS					
	Accionistas (Grupo FCC)	Empleados	Cientes (públicos y privados)	Comunidad local	Proveedores	Medios de comunicación
Asociacionismo			✓	✓	✓	✓
Artículos de prensa y otras publicaciones	✓	✓	✓	✓	✓	✓
Colegios profesionales				✓		✓
Coloquios sobre temáticas de actualidad			✓			✓
Comunicación Corporativa del Grupo FCC						✓
Comunicación Medioambiental de FCC Construcción	✓	✓	✓	✓	✓	✓
Evaluación de la satisfacción de nuestros clientes		✓	✓		✓	
Memoria RSC del Grupo FCC	✓	✓	✓	✓	✓	✓
Memoria de sostenibilidad FCC Construcción		✓	✓	✓	✓	✓
Folletos y videos temáticos	✓	✓	✓	✓	✓	✓
Formación		✓	✓	✓	✓	
Intranet (noticias, foros, bases de datos, información, etc.)		✓				
Junta General de Accionistas del Grupo FCC	✓	✓	✓			✓
Participación en ferias, jornadas, coloquios, etc.			✓	✓		
Plataforma corporativa de Compras (ARIBA)					✓	
Presentaciones públicas del Grupo FCC	✓		✓			✓
Reuniones internas periódicas de cumplimiento de objetivos		✓				
www.fcc.es, www.fccco.es y resto de websites	✓	✓	✓	✓	✓	✓

Desde FCC Construcción se potencia la implicación y el diálogo con los distintos grupos de interés, reforzando de este modo nuestro compromiso con la responsabilidad social.

En este sentido, cabe resaltar que la página web de **FCC Construcción** (www.fccco.es) registró 124.963 visitas durante 2011, mientras que su *intranet* recibió un total de 4.776 usuarios diferentes con 3.448.996 páginas vistas.

CERTIFICACIONES CON LAS QUE CUENTA LA ORGANIZACIÓN

Área de gestión	Certificación	Alcance (% de actividad certificada)
Calidad	ISO 9001	81% (99% en España)
Medio Ambiente	ISO 14001	73% (98% en España)
Seguridad de la información	ISO 27001	28% (81% en España)
Prevención de riesgos laborales	OSHAS 18001	79% (100% en España)
Gestión I+D+i	UNE 166003	28% (81% en España)

GESTIÓN DE RIESGOS

Programa Especial de Tratamiento de Riesgo de Accidentes (PETRA)

En 2005 implantamos un Programa Especial de Tratamiento de Riesgo de Accidentes (PETRA), pionero en la gestión de riesgos en el sector, que se ha ido desarrollando y perfeccionando hasta la creación, el pasado año, del Comité de Seguimiento de Riesgos Estratégicos, integrado por la alta

Dirección, como figura crucial para la aplicación de las políticas de control y gestión del riesgo. Su función principal es la de centralizar y gestionar de forma única el conjunto de los riesgos de la organización, garantizando una gestión uniforme y coherente, aprovechando sinergias y adoptando las decisiones necesarias para minimizar pérdidas, optimizar recursos e identificar y aprovechar oportunidades.

PLAN PETRA: GESTIÓN DE RIESGOS EN OBRAS

Detección de riesgos técnicos en obras	Año	
	2010	2011
Nº de obras sujetas a tratamiento especial de riesgos	34	27
Nº de auditorías realizadas	170	111

Datos en España

PREMIOS Y RECONOCIMIENTOS

A continuación se presenta un resumen de los principales premios y reconocimientos que ha recibido FCC Construcción durante el 2011:

Premio/ Reconocimiento	Descripción	Fecha	Entidad otorgante
Solid Bautech 2011	Concedido por la revista especializada en construcción SOLID dentro de la categoría de mejor proyecto nacional, al proyecto de ALPINE "Steg-Ast" que une los distritos 13 y 14 de Viena.	Abril 2011	SOLID
Mejor comunicación libre	Al estudio "Pavimentos Sostenibles PAS" por la mejor comunicación en las VI Jornadas de ASEFMA.	Junio 2011	Asociación Española de Fabricantes de Mezclas Asfálticas (ASEFMA)
Edificio del Año 2010	Al estadio MKS Cracovia en Polonia, construido por ALPINE, mejor edificio del año 2010 en la categoría de instalaciones deportivas.	Julio 2011	Asociación Polaca de Ingenieros Constructores
Emporis Skyscraper Award 2010	Al Hotel Porta Fira, ejecutado por FCC.	Julio 2011	Emporis
Mejor Informe Anual 2010	Entre un total de 2.100 participantes de 31 países distintos y varias categorías, medalla de oro al equipo de ALPINE por su Informe Anual de 2010.	Octubre 2011	ARC International Awards
SAP Quality Awards 2011	Al proyecto Incorpora de FCC. En la categoría "Bronze" a Proyectos de gran tamaño.	Noviembre 2011	SAP Iberia
Premio Leonardo	A la colaboración de FCC. El artículo premiado describe las características principales de tres presas construidas o en fase de construcción por empresas españolas en el exterior. Entre ellas la construida por ALPINE, en Bulgaria.	Noviembre 2011	Red INTIC

Hitos del 2010-2011 y retos para 2012

HITOS 2010-2011

- ▶ Internacionalización de la actuación de nuestros expertos técnicos, en su labor de apoyo a producción y a las necesidades de los clientes
- ▶ Desarrollo e implementación de un proceso interno de colaboración entre las áreas técnica y financiera para maximizar las oportunidades y minimizar los riesgos asociados a licitaciones y contrataciones.
- ▶ Puesta en marcha de una nueva herramienta de control interno en licitaciones.
- ▶ Establecimiento del Comité de Riesgos Estratégicos de FCC Construcción. Elaboración de un Mapa de riesgos de acuerdo a las directrices de COSO II. Planes de actuación, e informes periódicos de seguimiento.
- ▶ Elaboración de la Guía de apoyo en la internacionalización

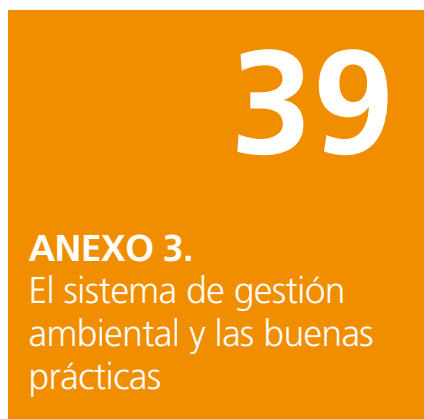
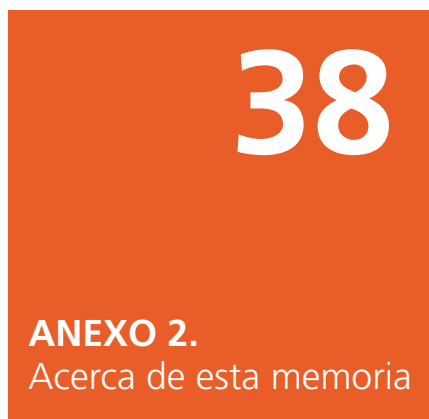
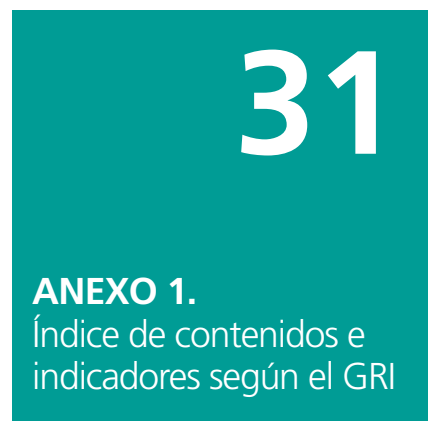
RETOS FUTUROS

- ▶ Geo-localización internacional de las actividades de apoyo a la ejecución, allí donde las necesidades de nuestros clientes lo requieran.
- ▶ Despliegue de la nueva herramienta de control de licitaciones a nivel internacional.



Variante de Despeñaperros, Jaén

Índice





El mensaje de nuestro Presidente

“Nuestras actividades de construcción van dirigidas hacia la mejora global permanente”

Nuestras actividades de construcción van dirigidas hacia la mejora global permanente, y esta no es una reflexión banal. Los diferentes planes estratégicos lo acreditan, el último, el III Plan Director de Responsabilidad Corporativa del Grupo FCC.

Si somos capaces de compartir estas palabras, es que nos une el mismo objetivo: asociar la sostenibilidad de la empresa, que pasa por la consolidación del resultado, con la responsabilidad social y ambiental.

Sin embargo, nuestras prioridades estratégicas son: la estabilidad financiera, para hacer frente a la coyuntura económica desde la fortaleza presupuestaria, la eficiencia y la internacionalización, al servicio del progreso social de las comunidades en las que operamos.

Una empresa sostenible debe ser necesariamente rentable, aunque no ocurra lo mismo al revés. Los principios de la responsabilidad social sólo tienen sentido si la empresa genera valor tangible.

En esta tesitura presentamos nuestra Memoria de Sostenibilidad 2011-2012, en la que hemos querido incorporar un cambio de enfoque: resaltar con hechos concretos nuestra forma de ser y actuar. Queremos que se entienda cómo son la realidad y el día a día de FCC Construcción en materia de sostenibilidad.

En memorias anteriores hemos desgornado los aspectos ya tradicionales de la responsabilidad social. En ésta, además, hemos querido dar un mayor protagonismo a la praxis del negocio, porque entendemos que es la forma más expresiva de contar nuestra realidad.

El mayor peso del negocio exterior en la actualidad, nos ha convertido en una empresa global y diversificada geográficamente, aspecto clave para nuestra supervivencia en el contexto **económico** en que vivimos. En este marco, hemos perseverado en las políticas de control de riesgos, optimización de costes y agilización de cobros.

En el aspecto **social**, hemos tratado de cuidar nuestro principal activo empresarial, que es el equipo humano, potenciando la movilidad interna frente a la incorporación de nuevo personal, ofreciendo así oportunidades laborales atractivas a nuestros mejores profesionales.

FCC Construcción trabaja cada día en el cuidado del bienestar de sus trabajadores, la observancia de los derechos humanos y laborales, la prevención, el respeto al medio ambiente y la ética empresarial, que forman parte de los principios corporativos y de las personas vinculadas a la empresa.

Así, en el contexto **ambiental** hemos desarrollado nuestra actividad de forma responsable e integradora. No sólo mantenemos un compromiso de respeto al medio ambiente, sino que consideramos este aspecto como un factor diferenciador clave de FCC Construcción.

La protección del entorno, la eficiencia, la reducción de la huella ecológica y la lucha contra el cambio climático, forman parte de nuestro quehacer diario. En este sentido hemos sido pioneros en verificar nuestro inventario de emisiones de gases de efecto invernadero por un organismo acreditado independiente.

Así mismo, nuestra actividad en I+D+i va dirigida a estar en la vanguardia de los avances técnicos más importantes en el sector de la construcción.

Nuestra mentalidad ha cambiado respecto a etapas anteriores y hemos evolucionado en la dirección que marca el mercado actual, que es quien impone las reglas. Pero seguimos siendo los mismos y todo este esfuerzo sólo tendrá sentido empresarial si nuestros clientes lo aprecian y lo valoran como se deduce de nuestras encuestas.



José Mayor Oreja
Presidente de FCC Construcción



Viaducto de San Marcos, México

DESDE DENTRO.

Construcción responsable

“La observancia de los derechos humanos y laborales, la prevención, el respeto al medio ambiente y la ética empresarial forman parte de los principios corporativos y de las personas vinculadas a la empresa”

El Grupo FCC renueva por cuarto año consecutivo su presencia en los índices de sostenibilidad **FTSE4Good** y **Dow Jones Sustainability Indexes (world y europeo)**

El Comité de Sostenibilidad está compuesto por el **máximo nivel de representación de la compañía**

El Grupo FCC ha aprobado su tercer **Plan Director de Responsabilidad Corporativa** para el periodo **2012-2014**

La responsabilidad corporativa para FCC Construcción

En la actualidad la responsabilidad corporativa es una constante en todo el Grupo FCC, que entiende la sostenibilidad y la creación de valor compartido como atributos necesarios de su actividad, y vela por interiorizar estos conceptos en todas sus personas, sea cual sea su posición en la compañía. Tenemos el compromiso de actuar de manera íntegra, honesta y transparente desde todos los niveles de la organización. Consideramos que es el único modo de generar relaciones de confianza con nuestros grupos de interés.

A través del Código Ético, válido para todo el Grupo FCC, se hace efectivo este compromiso. Nuestras decisiones están sujetas a un patrón de conducta que

permite identificar prácticas corruptas, actuar frente a posibles conflictos de intereses y gestionar las repercusiones sociales y ambientales de la actividad. Además, en FCC Construcción tenemos constituido un Comité de Sostenibilidad desde 1992. Su principal cometido es establecer las directrices y objetivos del Sistema de Gestión y Sostenibilidad, y la definición del Plan Operativo de la Empresa, comprobando su cumplimiento y eficacia. Se reúne, de forma ordinaria, cada cuatro meses.

El Comité de Sostenibilidad está compuesto por el Presidente, el Director General, el Director General Adjunto, los Subdirectores Generales de áreas Operativas, Estudios y Contratación y de los Servicios Técnicos y los Directores de Concesiones, Administración y Finanzas, Calidad y Formación y Relaciones Institucionales.

Plan Director de Responsabilidad Corporativa

La Responsabilidad Social Corporativa ha recibido un nuevo impulso en el Grupo FCC, con la aprobación por su Consejo

de Administración, del III Plan Director de RSC para el periodo 2012-2014. Este nuevo Plan Director nos permitirá avanzar en la exteriorización de nuestro concepto de la Responsabilidad Social Corporativa para seguir dando respuestas integrales y sostenibles a los nuevos retos y oportunidades que se nos planteen.

III Plan Director Grupo FCC	
Principios	Acciones
Comportamiento ejemplar	La apuesta por un marco de integridad y ética en todo el Grupo FCC, el impulso de la RSC en la cadena de proveedores, la mejora del desarrollo profesional de los empleados, su seguridad y salud, y la integración de colectivos desfavorecidos o en riesgo de exclusión social.
Conexión ciudadana	El diálogo con los prescriptores de las ciudades, el impulso de la sostenibilidad desde la cooperación de los empleados, la evaluación y la medición del impacto positivo para las comunidades usuarias de las obras y de los servicios del Grupo FCC y de los programas de voluntariado corporativo.
Servicios inteligentes	La configuración de equipos de trabajo e investigación interdisciplinar que permitan anticiparse a las necesidades futuras de las ciudades y minimizar la huella de carbono de las actividades de negocio.

Más información sobre el
Plan Director del Grupo FCC en
www.fcc.es
(apartado de RSC)



Presa Tsankov Kamac, Bulgaria

CONECTANDO INTERESES.

Contexto económico y de negocio

“Nuestras prioridades estratégicas son: la estabilidad financiera para hacer frente a la coyuntura económica desde la fortaleza presupuestaria, la eficiencia y la internacionalización”

En 2011 **hemos contratado 6.343** millones de euros y contamos con una **cartera de 9.518** millones de euros

Actividad en **más de 45 países**

La obra civil **supone un 74% de la cifra de negocio**

Enfoque y buenas prácticas

El año 2011 ha estado marcado, especialmente en el ámbito mediterráneo, por una fuerte crisis económica que ha influido, significativamente, en todos los mercados del sector de la construcción.

Por ello, hemos afrontado el año con exigentes políticas de optimización de costes y agilización de cobros, hemos priorizado en la mayoría de los casos la disponibilidad de tesorería, y hemos continuado con la especialización en obras de gran valor añadido y con la expansión internacional.

Nuestra diversificación geográfica, un equipo humano responsable, muy cualificado y con un importante fondo tecnológico, nos ha permitido aprovechar las oportunidades generadas en este contexto.

A. Principales indicadores

Principales magnitudes financieras (FCC Construcción)		
	Millones de euros	
	2010	2011
Cifra de negocio	6.694	6.686
Beneficio Bruto de Explotación (EBITDA)	356	304
Margen EBITDA	5,3%	4,5%
Beneficio Neto de Explotación (EBIT)	242	212
Margen EBIT	3,6%	3,2%
Resultado antes de impuestos	187	143
% s/ cifra de negocios	2,8%	2,1%
Beneficio Neto	156	109
% s/ cifra de negocios	2,3%	1,6%
Patrimonio neto	879	862
Contratación	6.134	6.343
Cartera	9.984	9.518

Valor económico distribuido (FCC Construcción)	
	Millones de euros
	2011
Aprovisionamiento y otros gastos externos	4.242
Salario y Compensación a empleados	1.393
Tributos e Impuesto Sociedades	30
Total	5.665

Costes de estructura (FCC Construcción)		
	Millones de euros	
	2010	2011
Costes	265	198

HITOS 2010-2011

- ▶ Fuerte incremento de la cartera internacional que compensa el descenso de la actividad en España
- ▶ Lanzamiento y difusión de la marca FCC Industrial (bajo la que operan compañías pertenecientes a FCC Construcción)
- ▶ Lanzamiento y difusión de los portales de filiales de FCC Construcción
- ▶ Adjudicación de varios proyectos emblemáticos

RETOS FUTUROS

- ▶ Consolidar la diversificación geográfica de la cartera
- ▶ Reducir los periodos medios de cobro

B. Casos prácticos

CREACIÓN DE FCC INDUSTRIAL

FCC Industrial es la marca más joven del Grupo FCC, creada en 2010 para impulsar los servicios e instalaciones industriales en el marco de la política de diversificación del Grupo. Bajo esta marca opera un conjunto de empresas especializadas en los sectores industrial, energético y de mantenimiento, todas pertenecientes a FCC Construcción, que prestan un servicio integral a sus clientes y aportan valor añadido en todas sus actividades.

Así, los proyectos integrados llave en mano ocupan un lugar preponderante en la cartera de actividades y servicios de FCC Industrial. Las nuevas necesidades de la sociedad en cuanto a la demanda, eficiencia energética y de servicios

de mantenimiento, son su prioridad estratégica. Su nicho principal de negocio lo constituyen los proyectos ligados a la energía y a las grandes instalaciones: proyectos integrados (EPC y energías limpias), proyecto y construcción civil y de la edificación, redes eléctricas, instalaciones ferroviarias, instalaciones electro-mecánicas, gasoductos, oleoductos y conducciones de agua, mantenimiento de infraestructuras (MATINSA), etc.

Dentro de la división de instalaciones, FCC Industrial ha sabido situarse a la cabeza de la movilidad eléctrica, al desarrollar las tecnologías y la infraestructura necesaria para el funcionamiento de los vehículos eléctricos, en una apuesta decidida por una movilidad eco-eficiente.



REFORZANDO NUESTRAS BASES. Nuestros profesionales

*"FCC Construcción
trabaja cada día en el
cuidado del bienestar
de sus trabajadores"*

Estabilidad de la plantilla.

Más de **28.600 empleados**

Grandes **oportunidades laborales**
fuera de España para los mejores profesionales de
la empresa

Preferencia de la **movilidad interna** frente a
la incorporación de nuevo personal **para conservar la
plantilla propia**

HITOS 2010-2011

Igualdad

- ▶ Difusión del Plan de Igualdad
- ▶ Solicitud del distintivo "Igualdad en la empresa"
- ▶ Desarrollo de una campaña publicitaria de sensibilización contra la violencia de género con *Save the Children*

Lucha contra la discriminación

- ▶ Convenio de colaboración con diversas entidades de integración social: Fundación INTEGRA, Cruz Roja España, Fundación ONCE

Formación y retención del talento

- ▶ Potenciación de la formación *e-learning* y aplicación a personal internacional

Seguridad Laboral y Prevención

- ▶ Adecuación de la organización a la nueva estructura internacional de la empresa
- ▶ Certificación en OHSAS de varias empresas participadas. Renovación de la certificación
- ▶ Premios de Prevención del Grupo FCC, en su 1ª edición, categoría I+D+i, a la empresa Matinsa, perteneciente a FCC Construcción por el "Proyecto Fénix". Desarrollo de una herramienta de localización, control y gestión de cada uno de los integrantes del operativo contra incendios
- ▶ FCC Construcción, primera empresa española de su sector, que firma un acuerdo marco con la Federación Sindical Internacional (ICM), que agrupa sindicatos libres y democráticos

RETOS FUTUROS

- ▶ Desarrollar y actualizar las herramientas internas para la gestión del conocimiento *on-line*, volcado de información y retroalimentación del sistema de sostenibilidad
- ▶ Seguir potenciando la formación *e-learning* aplicada al ámbito internacional, debido al aumento de las obras internacionales
- ▶ Implantación y desarrollo del Sistema de Gestión de la Prevención y obtención de la Certificación OHSAS a nivel Internacional
- ▶ Desarrollo de aplicaciones informáticas para la gestión de la Prevención
- ▶ Mayor implicación de todos los trabajadores en las actividades preventivas

Enfoque y buenas prácticas

En FCC Construcción somos conscientes de que los mejores servicios sólo se prestan con las mejores personas. Por ello, es nuestra obligación llevar a cabo una gestión responsable de nuestros empleados: formación, prevención de riesgos, calidad, desarrollo profesional, etc.

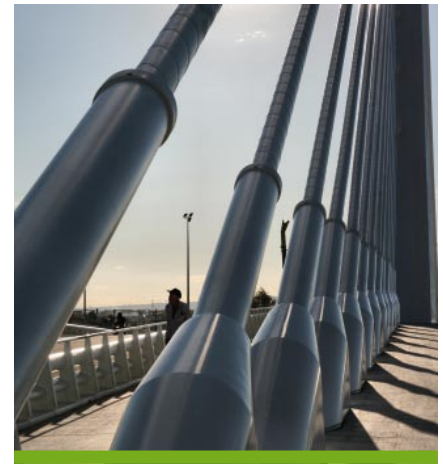
Gestión de personas

Tenemos el deber de atraer el mejor talento hacia nuestra organización, retenerlo, garantizar una estabilidad laboral y ofrecer todas las posibilidades de desarrollo a nuestro alcance. Además, queremos que las personas que trabajan en FCC Construcción compartan un fuerte compromiso con la sociedad de la que son parte en cada lugar del mundo, facilitando así la relación con nuestros grupos de interés locales.

La empresa es consciente de que la atracción del talento cualificado debe realizarse desde los comienzos de la vida profesional, especialmente en una organización como la nuestra donde es política de empresa la promoción interna exclusivamente, frente a contrataciones externas para cargos de responsabilidad. Por ello establece canales de colaboración permanentes con los centros universitarios, facilitando el camino de los jóvenes hacia su inserción en el mercado laboral.

Una vez en la empresa, la formación y la transmisión de conocimientos, a través de los programas de formación, potencian el desarrollo personal y profesional de los empleados. En todos los centros de trabajo se identifican las necesidades de formación mediante una encuesta anual de la que nace nuestro plan de formación. La expansión internacional y la diversificación ofrecen a los profesionales la oportunidad de participar en proyectos que se ejecutan fuera de sus lugares de origen, así como el intercambio de experiencias.

Por otro lado, tal como recoge el Código Ético, ponemos los medios a nuestro alcance para velar por el cumplimiento de las disposiciones de la Organización



Internacional del Trabajo (OIT). En este sentido, y debido a que desarrollamos nuestra actividad en algunos países que no han ratificado los convenios de la OIT relativos a las libertades de asociación sindical y de negociación colectiva, se procedió a la negociación de un acuerdo marco internacional con la Federación Internacional de Trabajadores de Construcción y Madera (BWINT) culminado en el ejercicio y suscrito el día 21 de febrero de 2012. En él se recogen expresamente estos derechos así como el mecanismo de protección contra eventuales conflictos, una fórmula para la publicación y difusión local del acuerdo y un órgano paritario de estudio y resolución de incidencias. Este es el primer acuerdo marco internacional suscrito por una compañía española del sector de la construcción.

Promovemos la contratación de personas con discapacidad y establecemos convenios de colaboración con diferentes Fundaciones. En este sentido, FCC Construcción colabora con la Fundación ONCE y con la Fundación ADECCO, de la que nace el Plan Familia, un plan concebido para proporcionar a los familiares de los empleados que tengan algún tipo de discapacidad, su integración real en el mundo laboral.

A. Principales indicadores

Plantilla por género, tipo de contrato y ubicación geográfica

	2011					
	Total	Género (nº personas)		Tipo de contrato (nº personas)		
		Hombres	Mujeres	Indefinido	Temporal	Adscritos
España	7.373	6.347	1.026	3.390	3.770	213
Resto Unión Europea	14.218	12.527	1.692	12.934	1.285	-
Estados Unidos y Canadá	41	30	11	40	1	-
América Latina	3.628	3.277	351	1.079	2.384	164
Resto del mundo	3.374	2.993	381	2.883	491	-
Total	28.634 (100%)	25.174 (88%)	3.460 (12%)	20.326 (71%)	7.931 (28%)	377 (1%)

Plantilla por género y categoría profesional

	2011		
	Hombres (nº)	Mujeres (nº)	Total (nº)
Categoría 1	1.736	358	2.094
Categoría 2	4.077	761	4.839
Categoría 3	1.871	1.787	3.659
Categoría 4	17.489	554	18.042
Total	25.174 (88%)	3.460 (12%)	28.634 (100%)

Rotación voluntaria por género y ubicación geográfica

	2011		
	Hombres (%)	Mujeres (%)	Total (%)
España	1,23%	1,55%	1%
Resto Unión Europea	6,52%	7,72%	7%
Estados Unidos y Canadá	0,00%	0,00%	0%
América Latina	20,71%	12,59%	20%
Resto del mundo	18,38%	8,66%	17%
Total	8,44%	6,46%	8%

Gasto de personal (FCC Construcción)

	Millones de euros
2010	1.347
2011	1.393

Horas y gasto de formación en medio ambiente, calidad y prevención

	Horas		Gasto (miles de euros)	
	2010	2011	2010	2011
Medio ambiente, Calidad y Prevención	22.288	30.236	356	666
Otros	121.559	118.238	3.221	3.120
Total	143.847	148.474	3.577	3.786

Horas de formación por categoría y sexo

	2011	
	Hombres	Mujeres
Categoría 1	32	56
Categoría 2	103.795	30.229
Categoría 3	420	143
Categoría 4	12.314	1.485
Total	116.561	31.913

Categoría 1: Directivos y directores, jefes de servicio y jefes de obra

Categoría 2: Titulados superiores, jefes de sección, jefes de negociado, jefes de taller y titulados medios

Categoría 3: Ayudantes y auxiliares técnicos administrativos y mandos intermedios

Categoría 4: Operarios y subalternos

Hotel Vela, Barcelona



Puente de Vidin-Calafat, Bulgaria

B. Casos prácticos

INICIATIVAS DE IGUALDAD, DIVERSIDAD E INTEGRACIÓN

En aplicación del compromiso adquirido por FCC Construcción con la igualdad de oportunidades, la promoción y el respeto de la diversidad y la erradicación de todo tipo de discriminación o acoso, FCC Construcción apuesta por la integración en su plantilla de personas víctimas de la violencia de género, en situación de exclusión o discapacitadas, mediante la suscripción e implantación de distintos acuerdos de colaboración, por ejemplo, con el Ministerio de Sanidad, Política Social e Igualdad español o con distintas entidades y Fundaciones, como Cruz Roja, Fundación Adecco, Fundación Integra o Inserta.

Asimismo, y con el fin de mantener un entorno laboral que fortalezca e incremente la diversidad cultural, el talento, la motivación y la creatividad, la eficiencia y la productividad y que

mejore la toma de decisiones, formamos a nuestros empleados en todas sus categorías en materia de igualdad, diversidad y prevención del acoso, y llevamos a cabo importantes campañas de comunicación y sensibilización en la materia, que hacen que la implantación de la política de igualdad y diversidad sea una realidad en la empresa.

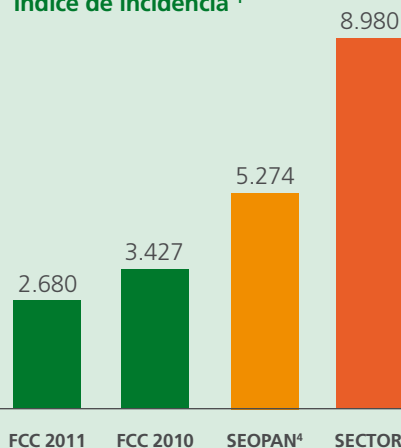
Por otra parte, el Grupo de Gestión de Igualdad y Diversidad, formado por los representantes de igualdad y diversidad de las empresas del Grupo FCC con un Plan de Igualdad implantado, tiene como objetivo principal la aplicación de medidas que permitan el desarrollo y cumplimiento de todas aquellas acciones positivas instauradas en los distintos planes de igualdad suscritos, así como aprovechar recursos, aunando esfuerzos para establecer y promocionar un entorno organizacional que respete la diversidad y erradique la discriminación en cualquier ámbito laboral.

PREVENCIÓN DE RIESGOS LABORALES

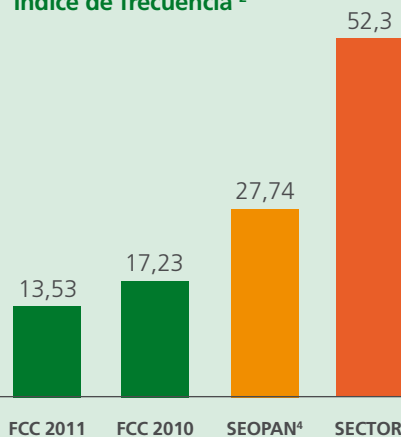
FCC Construcción asume como irrenunciable la salvaguarda de la seguridad de los trabajadores. Por ello dispone de un sistema de prevención de riesgos certificado por un tercero independiente, que asegura que sus trabajadores y los de las empresas contratistas cuentan con las mejores condiciones de seguridad posibles en la ejecución de las obras y en los centros de trabajo.



Índice de incidencia ¹



Índice de frecuencia ²



Índice de gravedad ³



¹ Es el número de accidentes con baja médica por cada 100.000 trabajadores.

² Es el número de accidentes con baja médica por cada 1.000.000 de horas trabajadas.

³ Es el número de jornadas perdidas por accidente registrado con baja médica por cada 1.000 horas trabajadas.

⁴ Asociación de Empresas Constructoras de Ámbito Nacional de España

(El criterio de accidente con baja médica es el establecido a nivel nacional y difiere del de otros países)



Viaducto de Navia, Asturias

PRESERVANDO EL ENTORNO.

Sostenibilidad del medio

“No sólo mantenemos un compromiso de respeto al medio ambiente, sino que consideramos este ámbito como un factor diferenciador clave de FCC Construcción”

Más de **4.500.000 m²** de espacios naturales **sometidos a medidas de restauración**

Más de **6 millones de m³** de residuos inertes **reutilizados** en España

Más de **272.000 m³** de **agua reutilizada o reciclada**

Un **51,2 % menos de residuos** de lo previsto **en las obras ejecutadas** en España

12.939 t CO₂ equivalentes **evitadas**

Más de **110 años** construyendo **infraestructuras sostenibles**

Enfoque y buenas prácticas

FCC Construcción es consciente de la incidencia que el sector tiene sobre el entorno natural, y cómo su degradación puede afectar al propio negocio y a la construcción y obra civil. Por eso, desde el año 2000, la compañía se planteó como objetivo estratégico la planificación y adopción de buenas prácticas, más allá del estricto cumplimiento de la normativa vigente, para evolucionar del concepto de “respeto” al concepto de “integración”.

FCC Construcción tiene implantado un Sistema de Buenas Prácticas® que añade a las exigencias legislativas, contractuales o de cualquier otro origen, actuaciones que garantizan mejores resultados ambientales reales (véase anexo 3).

Especialmente, queremos hacer partícipe a la sociedad de nuestra gestión ambiental y de nuestra implicación en mejorar la ecoeficiencia de los procesos

constructivos. Por ello, elaboramos y publicamos periódicamente la Comunicación Medioambiental⁵. La importancia de esta iniciativa fue reconocida mediante la concesión en el 2007 del premio Garrigues – Expansión CIIS en la categoría de Sostenibilidad Social Empresarial.

A continuación se describen las actuaciones y resultados de FCC Construcción en materia medioambiental, clasificadas en los cuatro retos principales del sector: la protección del entorno, la lucha contra el cambio climático, el consumo responsable y la construcción sostenible.

Cabe señalar que los datos de los principales indicadores presentan un alcance diferente según se trate del año 2010 ó 2011. En el caso del año 2010, los datos se refieren a FCC Construcción en España, mientras que los relativos a 2011 abarcan todo el ámbito de FCC Construcción, salvo que se indique lo contrario.

HITOS 2010-2011

- Desarrollo del Programa Ahorro de Energía implantado en las oficinas de Alpine
- Implantación de un protocolo de medición de Gases de Efecto Invernadero (GEIs) y verificación del inventario por un organismo acreditado
- Participación y promoción de FCC Construcción en la Declaración de Sostenibilidad de ENCORD⁶
- Adquisición de una flota de vehículos eléctricos.

RETOS FUTUROS

- Estudio de la viabilidad del Programa Ahorro de Energía a otras oficinas del Grupo
- Ampliación del perímetro geográfico para la elaboración del inventario de emisiones de GEIs
- Cualificación de personal propio como asesor para la evaluación de la sostenibilidad de edificios
- Incremento de la eficacia del grado de aplicación de las Buenas Prácticas establecidas

Protección del entorno

De acuerdo con lo anterior, y bajo un enfoque “caso por caso”, cuando resulta apropiado, en FCC Construcción tomamos la iniciativa en la protección, y, si es necesario, en la restauración de espacios degradados o vulnerables sobre los que tenemos control.



A. Principales indicadores

Medidas de protección aplicadas a las obras		
	m²	
	2010	2011
Restauración de espacios	356.000	4.769.898
Protección de áreas sensibles	250.000	4.366.015

Buenas Prácticas relacionadas con la minimización de los impactos en el medio natural (FCC Construcción en España)		
	2011	
	% Obras que aplican la Buena Práctica sobre el total de obras	% Obras que aplican la Buena Práctica sobre el total de obras que pueden aplicarla
Protección física de ejemplares de vegetación presente en la obra	27%	77%
Trasplantes	22%	74%
Adecuación de la planificación de la obra a los ciclos vitales de las especies más valiosas	6%	39%
Traslado de nidos o individuos	4%	34%
Empleo de medios para evitar suciedad a la entrada y salida de la obra	84%	94%
Ocupación de aceras y vías	60%	89%

⁵ www.fccco.es/docs/repositorio/es_ES/sostenibilidad/fccco-comunicacion_medioambiental_2011-libro-1-esp.pdf

⁶ European Network of Construction Companies for Research and Development. <http://www.encord.org>

© FCC Construcción 2009. “Sistema de evaluación del comportamiento ambiental a través de las buenas prácticas”

B. Casos prácticos

PROTECCIÓN DEL ENTORNO AMBIENTAL Y SOCIAL EN LAS PRESAS DE RIBEIRADIO Y ERMIDA

En términos generales, las presas son los proyectos de obra civil donde suelen generarse más tensiones y controversias y donde hay un mayor número de agentes implicados. Este tipo de infraestructuras tiene asociados importantes impactos ambientales y sociales, especialmente para el entorno más cercano, pero son proyectos necesarios para incrementar el recurso disponible y atender a las demandas existentes y, en muchos casos, para disminuir los riesgos asociados a las crecidas de los ríos.

En las obras de construcción del Aprovechamiento Hidroeléctrico de



Ribeiradio - Ermida, localizadas entre los distritos portugueses de Aveiro y Viseu, Ramalho Rosa Cobetar (RRC), filial de FCC Construcción, ha tenido en cuenta un enfoque basado en la sostenibilidad, valorando los aspectos negativos de las mismas, como primer paso para minimizarlos.

Las obras se encuentran en un área natural, clasificada como Reserva Agrícola Nacional (RAN), de 409.000 m² y también clasificada como Reserva Ecológica Nacional (REN), de 3.256.400 m².

Su ejecución afecta a una superficie de 661.000 m² de Dominio Público



Hidráulico y a 20.000 m de longitud de conducciones de agua.

Tanto la presa de Ribeiradio como la Presa de Ermida y los accesos a las mismas, constituyen una obra de gran impacto en la comunidad, por lo que en su ejecución se han implementado una serie de medidas para minimizar y monitorizar regularmente el impacto ambiental durante la fase de construcción.

[Ampliar información >](#)

Consumo responsable

Convencidos del retorno que supone, tanto para la empresa como para la sostenibilidad global, el Sistema de Gestión de la compañía está diseñado para fomentar el consumo eficiente de recursos naturales mediante:

- El uso de las mejores tecnologías disponibles en materia de eficiencia y de reducción del consumo de materiales, recursos energéticos, e hídricos.
- La recuperación de materiales para ser reintroducidos en el proceso.

Además, se refuerza con medidas específicas de sensibilización, capacitación y participación del personal propio y subcontratado.

Los buenos resultados obtenidos con la aplicación de estas medidas en los últimos años han alentado a la compañía a invertir más de cuatro millones de euros⁷ en proyectos de I+D+i en este ámbito.

⁷ Excluye a ALPINE.

A. Principales indicadores

Consumo de agua		
	(m ³)	
	2010	2011
Consumo de agua	2.782.836	3.027.111

Consumo de energía		
	Gigajulios (GJ)	
	2010	2011
Consumo directo de energía	443.761	1.245.097
• Consumo de fuel-oil	51.128	30.369
• Consumo de gasoil	367.816	1.161.673
• Consumo de gasolina	21.942	12.931
• Consumo de gas natural	2.876	32.494
• Consumo de propano y butano	0	6.973
• Consumo de energía renovable	-	657
Consumo indirecto de energía (electricidad)	54.087	162.462

Consumo de materias primas y materiales		
	2010	2011
Aglomerado asfáltico	1.773.002 t	5.302.498 t
Hormigón	3.424.427 m ³	6.771.781 m ³
Acero	31.083 t	57.272 t
Ladrillos	ND	8.276 t
Áridos, tierras y zahorras	ND	38.255.721 t
Tierra vegetal	1.087.122 m ³	1.887.777 m ³
Madera	ND	2.891 t
Pintura, disolventes, desencofrantes, líquidos de curado de hormigón, acelerantes, fluidificantes, anticongelantes y resinas epoxi	253.244 m ³	181.348 m ³
Otras sustancias nocivas y peligrosas	6.254 m ³	3.602 m ³
Materiales de envase y embalaje de papel y cartón	ND	10.306 t

B. Casos prácticos

MEDIDAS ECOEFICIENTES EN LAS OFICINAS CENTRALES DE ALPINE

En ALPINE la conciencia de que el medio ambiente y la economía forman una sociedad necesaria y estable, está muy arraigada. Prueba de ello es el éxito obtenido en el programa ÖkoBusinessPlan de Viena, a través del cual se han implantado una serie de buenas prácticas ambientales que han contribuido a la eficiencia en el consumo de recursos, al mismo tiempo que se han conseguido importantes ahorros económicos.

En el año 2009 se eligieron dos emplazamientos representativos como proyectos piloto (las oficinas centrales de ALPINE Oberlaa y el parque de maquinaria ALPINE Trumau), para implantar las

buenas prácticas. Tras la definición de las medidas ambientales, éstas fueron aplicadas en 2010, continuando a lo largo del 2011 con nuevas propuestas e iniciativas para las oficinas centrales.

El programa Ökoprofit es un programa de la ciudad de Viena que desde 1998 viene incentivando a las compañías situadas en el municipio para que implanten en su negocio tecnologías sostenibles y buenas prácticas ambientales que reviertan en la mejora ambiental de la propia empresa, y por ende de la ciudad de Viena, y que contribuyan a disminuir los costes operativos. Si una empresa participa de forma satisfactoria en el programa, recibe el distintivo "Ökoprofit". Por los beneficios obtenidos, ALPINE Oberlaa ha sido galardonada sucesivamente en los años 2009, 2010 y 2011 con dicha mención.



Las buenas prácticas desarrolladas han supuesto una significativa reducción del consumo de papel, del consumo eléctrico, de la generación de residuos y un incremento del comportamiento responsable de los empleados (conducción ecoeficiente, cambios en la flota de vehículos, adquisición de e-bicicletas, etc.).

[Ampliar información >](#)

Lucha contra el cambio climático

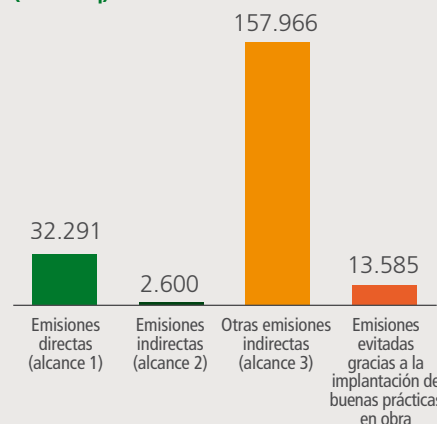
El cambio climático es uno de los principales problemas globales, y no solo en el ámbito del medio ambiente. Desde el sector de la construcción no podemos permanecer al margen. De ahí que entre nuestros compromisos exista uno específico de sensibilización y lucha contra el cambio climático.

En el año 2011, se constituyó la Comisión de Cambio Climático del Grupo FCC como órgano de coordinación en la lucha contra el calentamiento global, del que forma parte FCC Construcción. Su principal objetivo es el desarrollo de la estrategia del Grupo y sus áreas de negocio en este ámbito, focalizada en la gestión de los riesgos asociados al cambio climático, y en el análisis y aprovechamiento de sus oportunidades.

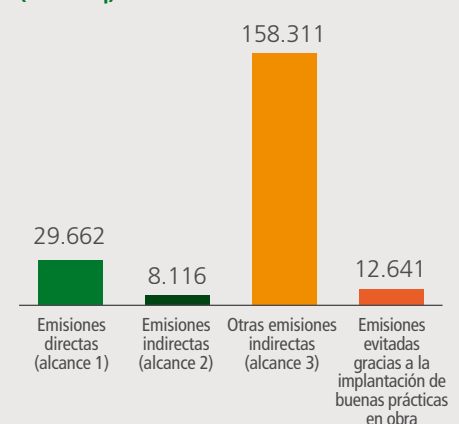
En este sentido, FCC Construcción tiene implantado un Sistema de Buenas Prácticas® que incluye actuaciones para reducir las emisiones (véase Anexo 3). Entre las medidas se encuentran: la reutilización de tierras y escombros limpio sobrante en la propia obra, el mantenimiento adecuado de la maquinaria, el control de velocidad de los vehículos en obra, la utilización de combustibles menos contaminantes, etc.

A. Principales indicadores

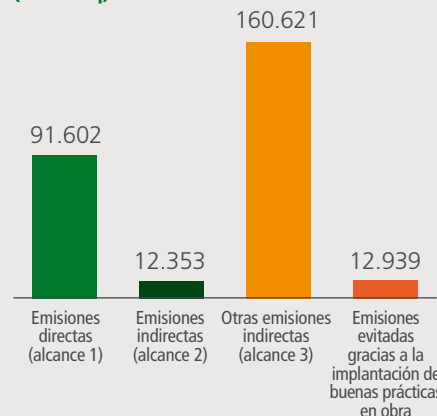
Emisiones de Gases de Efecto Invernadero 2010 (FCC Construcción en España) (T CO2eq)



Emisiones de Gases de Efecto Invernadero 2011 (FCC Construcción en España) (T CO2eq)



Emisiones de Gases de Efecto Invernadero 2011 (FCC Construcción)⁸ (T CO2eq)



Más información en la **Comunicación Medioambiental** de FCC Construcción y en el **Informe de Emisiones de Gases de Efecto Invernadero**, disponibles en www.fccco.es

⁸ ALPINE sólo reporta las emisiones de alcance 1 y alcance 2 de sus oficinas centrales de Viena, así como las emisiones asociadas a los desplazamientos por viajes de negocio de su personal (encuadradas en el alcance 3). El resto de entidades reportan las emisiones de alcance 1 y alcance 2, no disponiéndose en gran número de ellas de procedimientos para reportar la totalidad de las emisiones de alcance 3 o las emisiones evitadas

B. Casos prácticos

INVENTARIO DE GASES DE EFECTO INVERNADERO

El reto del cambio climático es relativamente nuevo en el sector de la construcción, pero en apenas dos años FCC Construcción ha sido capaz de cumplir los objetivos fijados en este sentido.

A lo largo de 2010, la compañía implantó un Protocolo de medición de Gases de Efecto Invernadero (GEI), destinado a cuantificar dichas emisiones y a ser una herramienta clave en su reducción. Esto ha llevado consigo una importante adaptación de las aplicaciones informáticas de cara a la toma de datos primarios, la cuantificación y el posterior tratamiento estadístico de las emisiones de GEI de la actividad constructora. Este protocolo de medición de los gases se

ha realizado de acuerdo a los requisitos establecidos en el estándar ISO 14064 y en el marco de referencia sectorial ENCORD⁹.

Consecuencia de su aplicación, en el año 2011 se elaboró un primer informe en el que se recoge el inventario de GEI en las obras y centros fijos de FCC Construcción ubicadas en España. El informe incluye también la cuantificación de las emisiones evitadas gracias a la implantación de buenas prácticas en obra.

La cuantificación de las emisiones de GEI de FCC Construcción se realiza bajo el enfoque de control operacional, considerando los siguientes alcances en la definición de los límites operativos:

- **Alcance 1:** Emisiones directas de GEI, provenientes de fuentes que son propiedad o están controladas por la empresa.

- **Alcance 2:** Emisiones indirectas de GEI, asociadas a la generación de la electricidad consumida por la empresa.

- **Alcance 3:** Otras emisiones indirectas, que son consecuencia de las actividades de la empresa, pero se producen en fuentes que no son propiedad, ni están controladas por FCC Construcción.

Tras el sometimiento a verificación de forma voluntaria en el 2011, FCC Construcción se convirtió en la primera constructora española en verificar su inventario de emisiones de GEI por un organismo acreditado de verificación independiente. El informe de emisiones correspondiente a las obras ejecutadas por FCC Construcción en España en el año 2011 ha sido nuevamente verificado en el año 2012.

[Ampliar información >](#)

Construcción sostenible

Uno de los retos importantes de nuestro sector, especialmente en la situación actual, es la definición y ejecución de infraestructuras sostenibles. Con la construcción sostenible no hablamos del impacto ambiental de la gestión, sino del "producto" a lo largo de su vida útil.

La construcción sostenible debe desarrollarse a través de la aplicación de las mejores prácticas disponibles, en continua evolución, y de la consideración de las diferentes alternativas en todas las fases del ciclo de vida, para seleccionar finalmente la más rentable desde todos los puntos de vista: ambiental, social y económico. En este sentido, una de las apuestas más sólidas de FCC Construcción es su participación activa en múltiples grupos de trabajo para el desarrollo de estándares de construcción sostenible, destacando su papel de liderazgo dentro de los ámbitos internacionales, tanto en ISO¹⁰ como en CEN¹¹, en el establecimiento de las bases, la definición y la inteligencia de la sostenibilidad dentro del marco de las infraestructuras y la obra civil.

A. Principales indicadores

PARTICIPACIÓN EN GRUPOS DE TRABAJO DE CONSTRUCCIÓN SOSTENIBLE (FCC CONSTRUCCIÓN EN ESPAÑA)

Actualmente, participamos en todos los Comités Técnicos de Construcción Sostenible constituidos en ISO (ámbito internacional), CEN (ámbito europeo) y AEN (ámbito español), en donde FCC Construcción ostenta

la presidencia de los grupos de trabajo relativos a Obra Civil en todos los casos. Asimismo, somos miembros del iisBE¹² y el GBCE¹³, e integrantes del Consejo Asesor del BREEAM¹⁴ España.

Más información en el Anexo "Organizaciones más relevantes en las que FCC tiene un papel destacado. Tabla 1" de la Comunicación Medioambiental 2011 de FCC Construcción disponible en www.fccco.es

	Residuos generados			
	(FCC Construcción en España)			
	Cantidad prevista (t)		Cantidad real (t)	
	2010	2011	2010	2011
Residuos peligrosos	296	175	2.490	338
Residuos no peligrosos	6.533.659	3.687.699	7.809.196	1.799.121
Total	6.533.955	3.687.874	7.811.686	1.799.459

En 2011, el total de residuos generados en todo FCC Construcción ascendió a 2.007.512 toneladas. De esta cantidad, sólo un 0,03% fueron residuos peligrosos los cuales son almacenados y entregados a gestores autorizados para su transporte y tratamiento adecuados.

	Uso de recursos provenientes de residuos	
	(FCC Construcción en España)	
	(m³)	
	2010	2011
Tierras y rocas sobrantes	7.112.591	6.130.044
Escombros propios limpios sobrantes	38.534	65.572
Total	7.151.125	6.195.616

	Reutilización de agua	
	(m³)	
	2010	2011
Agua reciclada o reutilizada en propia obra	46.248	272.273



Estadio Allianz Arena, Alemania

B. Casos prácticos

CONSTRUCCIÓN CON CERTIFICACIÓN BREEAM

FCC Construcción ha ejecutado las obras de las oficinas de la sede de MRW en L'Hospitalet de Llobregat (Barcelona, España), que ha obtenido la primera certificación de sostenibilidad BREEAM España con calificación de Excelente, la más alta conseguida hasta el momento en el país.

El proyecto incorpora una serie de medidas, instalaciones y procesos constructivos desarrollados por FCC Construcción en la fase de obra, no habituales o con particularidades respecto a obras similares.

CONSTRUCCIÓN CON CERTIFICACIÓN LEED

FCC Construcción está ejecutando actualmente el proyecto de la urbanización del Centro Comercial y de Ocio del complejo Puerto Venecia (Zaragoza, España), enmarcado dentro del método de Certificación LEED¹⁵ a solicitud del promotor.

Para lograr la certificación, FCC Construcción está llevando a cabo las actuaciones necesarias durante la ejecución de las obras. Muchas de estas medidas han sido tradicionalmente aplicadas en nuestras obras como

consecuencia de la implantación del sistema de Buenas Prácticas Ambientales de FCC Construcción, citado con anterioridad, pero ayudar a nuestros clientes a alcanzar la certificación de los edificios que nos encargan es un paso decisivo, que implica una forma de liderar, de hacerse visible y ser una referencia para los profesionales que creen que las palabras “construcción” y “sostenible” deben ir siempre a la par.

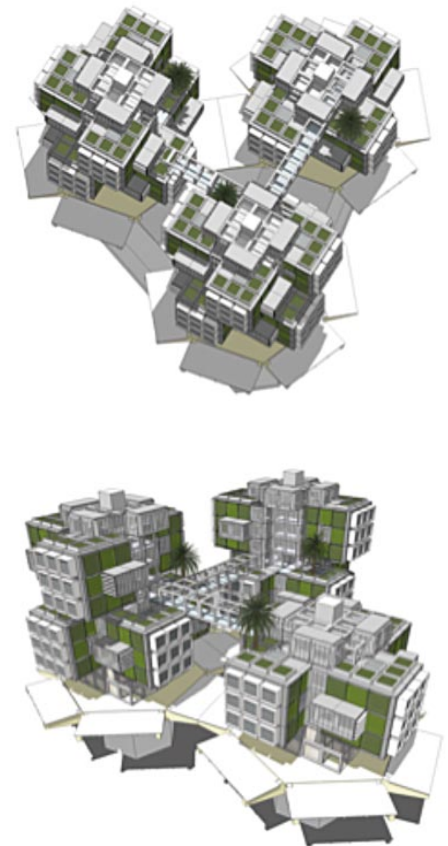
INVESTIGACIÓN INTEGRADA SOBRE ISLAS SOSTENIBLES (IISIS)

FCC Construcción está desarrollando el proyecto de investigación industrial IISIS (Investigación Integrada sobre Islas Sostenibles), de forma conjunta con otras empresas del Grupo FCC y otros socios externos.

El proyecto incluye una investigación sobre los elementos, materiales, tecnologías y sistemas necesarios para desarrollar una construcción con usos potenciales residenciales y terciarios en un entorno marino, a modo de islas. Se trata de edificaciones prefabricadas, industrializadas y reutilizables, que no constituyen una agresión al medio, autosuficientes en todos los aspectos (energía, agua, alimentación básica, tratamiento y reciclaje de residuos), dotadas con todo tipo de instalaciones integradas, una logística de transporte avanzada y un sistema de gestión y control inteligente.

Mediante los necesarios procesos de desarrollo, estos sistemas podrán aplicarse a diferentes tipos de comunidades aisladas en entornos diferentes al puramente insular.

El proyecto ha sido seleccionado por el Centro para el Desarrollo Tecnológico Industrial (CDTI), en el marco de la convocatoria INNPRONTA 2011¹⁶.



[Ampliar información >](#)

⁹ European Network of Construction Companies for Research and Development: <http://www.encord.org/>

¹⁰ International Organization for Standardization: <http://www.iso.org/>

¹¹ European Committee for Standardization: <http://www.cen.eu/>

¹² International Initiative for a Sustainable Built Environment: <http://www.iisbe.org/>

¹³ Green Building Council España: <http://www.gbce.es/>

¹⁴ BREEAM (Building Research Establishment's Environmental Assessment Method). Ver criterios en www.breeam.es

¹⁵ LEED (Leadership in Energy in Environmental Design). Ver criterios en www.usgbc.org

¹⁶ <http://www.cdti.es/index.asp?MP=7&MS=580&MN=3>



MANTENIENDO EL COMPROMISO SOCIAL. Comunidad

*“Al servicio del
progreso social de las
comunidades en las
que operamos”*

Cerca de **un millón de euros**
en patrocinio y acción social

Creamos riqueza en nuestro entorno a través
de un **alto porcentaje de compras de origen local**

5.665 millones de euros de
valor económico distribuido

Enfoque y buenas prácticas

FCC Construcción actúa con la perspectiva de contribuir al desarrollo local de la economía allí donde está presente, en primer lugar, y siempre que sea posible, impulsando el sistema productivo, creando puestos de trabajo directos e indirectos, colaborando con la comunidad local y priorizando la compra a proveedores locales. Con ello incidimos en la creación de riqueza cuidando a la vez que estas operaciones sean económicamente viables para la empresa.

La planificación y ejecución de infraestructuras suponen un impacto neto positivo y un importante retorno para las administraciones locales, estimado aproximadamente en un 60% de la inversión. No obstante, no están exentas de provocar, en ocasiones, ciertos impactos negativos en las comunidades locales o el medio ambiente que deben ser minimizados y compensados. De cara a ello, la organización aplica medidas de evitación y/o atenuación en todas las obras, que son monitorizadas por el sistema general de la compañía. Asimismo, como herramienta de apoyo y diálogo con los afectados, cuenta con un sistema para canalizar quejas y reclamaciones que permite mejorar la relación con las personas e instituciones afectadas.

Comportamiento ejemplar

FCC Construcción se adhirió al Pacto Mundial de Naciones Unidas en 2004. Como miembro fundador de la Red Española del Pacto Mundial, ha participado proactivamente en sus actividades desde el inicio, con el fin de compartir las buenas prácticas que facilitan la implantación de sus Diez Principios.

A. Principales indicadores

Inversión en acción social/ ciudadanía corporativa, colaboraciones y patrocinios		
	2010	2011
Inversión (miles de euros)	600	900

B. Casos prácticos

COMPORTAMIENTO DEL PERSONAL EN VIDIN (BULGARIA)

El puente sobre el Danubio entre Vidin (Bulgaria) y Calafat (Rumanía) era la primera obra que FCC Construcción ejecutaba en Bulgaria, por lo que no había experiencia de integración en la sociedad local búlgara. Esto aconsejó que se analizase y se planificase con un especial cuidado el desembarco de los numerosos trabajadores extranjeros que iban a residir en la ciudad de Vidin.

Vidin es una pequeña capital de provincia que cuenta con unos 50.000 habitantes, con un poder adquisitivo inferior a la media de la UE. Aunque la construcción del puente suponía un importante revulsivo para su economía, la sociedad local veía con cierto recelo la llegada de extranjeros, con lengua y costumbres diferentes. Por ello, se elaboró un plan de comportamiento del empleado, basado en una serie de directrices en relación con el respeto a las personas y costumbres locales y a prevenir reacciones adversas.



Puerto del Musel, Gijón

HITOS 2010-2011

- Creación de una red de voluntariado
- Participación del personal en el proyecto de educación infantil en el ámbito de la sostenibilidad "El futuro de la Tierra se sienta en el aula"
- Participación en las labores de reconstrucción de la ciudad de Lorca, Murcia

RETOS FUTUROS

- Crear riqueza en las zonas donde desarrollamos nuestra actividad ("vamos a los sitios para quedarnos")
- Desarrollar una metodología para medir y demostrar el valor añadido ambiental y social de nuestras actuaciones
- Elaboración de un catálogo de prácticas socialmente sostenibles para su difusión interna

Después de cinco años, y con motivo de este proyecto, la colonia española en Vidin es la mayor de Bulgaria, sin que existan problemas de integración con la población local. La construcción del puente ha generado riqueza y ha mejorado el nivel de sus habitantes. Varios trabajadores de FCC Construcción han conseguido dominar la lengua búlgara, otros han encontrado pareja e incluso han constituido una familia.

En resumen, un éxito de integración y una buena imagen social de FCC Construcción en Vidin y en el país.



Participación y diálogo

En la comprensión de la realidad que nos rodea, el diálogo con los grupos de interés se convierte en una pieza imprescindible dentro de la política de FCC Construcción. Queremos estimular la participación de todos los agentes implicados e integrarlos en una “cultura” de construcción responsable.

B. Casos prácticos

CONSTRUCCIÓN DE LA PRESA DE EL ZAPOTILLO

El Gobierno de Méjico tomó la decisión de construir la presa de “El Zapotillo” sobre el Río Verde, en Jalisco (México) para el abastecimiento de agua potable a las poblaciones de Los Altos de Jalisco y a la Ciudad de León. La presa está ubicada en El Zapotillo, en los municipios de Cañadas de Obregón y Yahualica, Estado de Jalisco, y contará con unos 910 Hm³ de capacidad.

La ejecución del proyecto constructivo, una vez diseñado éste y evaluados sus impactos, fue sacada a licitación pública por parte del Gobierno de Méjico. Desde FCC Construcción entendimos desde el principio que la ejecución de la obra, el objeto de la licitación, se trataba de un proyecto con unas componentes ambiental y social muy sensibles, por lo que dotamos de un especial protagonismo a la aplicación de nuestras buenas prácticas ambientales. El organismo adjudicador valoró especialmente esta capacidad de FCC Construcción en relación con la consideración del medio ambiente en la ejecución de obras.

Apoyo a las economías locales

Contribuimos a la generación de riqueza y bienestar desde planteamientos de responsabilidad, respeto e implicación. Tenemos claro que el desarrollo social también repercute positivamente en la empresa y sus perspectivas futuras de negocio, por lo que ésta es una variable de gran importancia para nosotros. FCC Construcción avanza en el camino de la integración de la dimensión social en la toma de decisiones, con el fin de minimizar los impactos derivados de la actividad por un lado, y de impulsar iniciativas favorecedoras del desarrollo local de la comunidad por otro.

En este sentido, la organización desarrolla y pone en práctica una serie de medidas encaminadas a asegurar la reducción de las molestias ocasionadas por las obras, la seguridad técnica y la compensación a la comunidad, estas últimas mediante

A. Principales indicadores

Materia de las comunicaciones (FCC Construcción en España)		
	%	
	2010	2011
Comunicación de actuaciones generadoras de riesgos potenciales medioambientales	36,5%	42,2%
Envío de información o documentación a partes interesadas en respuesta a solicitud previa	30%	33,8%
Solicitud de colaboración	14,5%	11,5%
Recepción de directrices o instrucciones	9,2%	6,1%
Resolución de quejas y reclamaciones de partes interesadas	3,1%	1,6%
Propuesta de mejoras y sugerencias	1,6%	2%
Otros	5,1%	2,8%
Total	100%	100%

Comunicación con partes interesadas (FCC Construcción en España)		
	%	
	2010	2011
Administración europea, estatal, autonómica o regional de Medio Ambiente	46,2%	53,1%
Administración europea, estatal, autonómica o regional distinta de la de Medio Ambiente	18,5%	23%
Organismo de Cuenca/Confederación hidrográfica	11,9%	8,4%
Empresas privadas	9,7%	6,4%
Empresas y entes públicos. Organismos autónomos e institutos de carácter oficial	6,7%	5%
Universidades, asociaciones sectoriales, colegios y fundaciones	1%	0,6%
Otros	6%	3,5%
Total	100%	100%

Disposición al diálogo (FCC Construcción en España)		
	Número	
	2010	2011
Nº de comunicaciones externas medioambientales	968	808

Hotel W Vela, Barcelona





políticas activas de creación de empleo, bienestar y riqueza local. Este tipo de medidas se prevé antes de decidir la presentación a una licitación, como parte de los criterios de decisión que se tienen en cuenta.

Por otro lado, FCC Construcción ha continuado con su labor de apoyo a instituciones comprometidas con la solución a los problemas sociales de cada comunidad, así como a actividades orientadas a la cultura, salud y educación, llevando a cabo una labor con organizaciones e iniciativas, públicas y privadas, que promueven esta clase de actividades.

A. Principales indicadores

Compras a proveedores locales gestionados directamente (Grupo FCC)	
	%
	2011
Compras a proveedores locales	93,5

El Grupo FCC ha ido aplicando durante 2011 un Modelo de Compras centralizado buscando la eficiencia en la cadena de Compras y Suministros. Por esta razón, únicamente se dispone del dato referente al Grupo FCC.

B. Casos prácticos

SOSTENIBILIDAD EN LA SIERRA DE LA DEMANDA: PRESA DE CASTROVIDO

La Presa de Castrovido se ubica en el extremo sur-oriental de la Sierra de la Demanda, en la provincia de Burgos (España), a 9 km del municipio Salas de los Infantes. Toda la Sierra de la Demanda y más concretamente la Comarca de Pinares, tiene un fuerte arraigo del sector primario, concretamente del sector maderero, de la piedra y, en menor medida, el agrícola-ganadero. Desde el año 2008 cuando se hicieron patentes los primeros efectos de la crisis económica, numerosas industrias de la zona vinculadas a las actividades referenciadas se vieron obligadas a cerrar o disminuir drásticamente el número de personas en plantilla, provocando un aumento radical del desempleo en una zona hasta ese momento próspera, que siempre había sido un foco de atracción de trabajo. El aumento del desempleo afectó indiscriminadamente a todos los sectores de la sociedad, siendo especialmente dañino en la gente más joven y con menor experiencia profesional.

En el año 2009, y tras un período de ralentización de las obras motivado por distintas decisiones, fundamentalmente políticas, la obra se retomó con celeridad

provocando desde el comienzo una gran sinergia empresarial con distintos negocios de la zona, cuyos primeros efectos se hacen patentes en una dinamización económica y la creación de numerosos puestos de trabajo directos e indirectos.

Las obras de la presa, por su singularidad, hacen necesario un número muy importante de personal para el desarrollo de las distintas actividades implicadas en la ejecución (movimiento de tierras, limpieza, operadores de instalaciones específicas, mantenimiento, encofrado, hormigonado, y un sinnúmero de empleos directos de distinta cualificación).

La política de FCC Construcción trata de velar por la sostenibilidad socio-económica y ambiental del entorno donde despliega su actividad, y una buena muestra ha sido el número de empleos locales directos creados en este proyecto, donde han llegado a trabajar simultáneamente hasta 350 trabajadores, la mayor parte naturales de pueblos próximos a la zona de las obras, y a cuya formación, desarrollo profesional y especialización en distintas tareas, FCC Construcción ha contribuido significativamente, elevando su cualificación para permitir aumentar sus aptitudes profesionales de cara al futuro.



EDIFICANDO EL FUTURO.

Innovación

“Nuestra actividad en I+D+i va dirigida a estar en la vanguardia de los avances técnicos más importantes en el sector de la construcción”

Más de **9 millones** de euros invertidos en **proyectos de I+D+i**, 4 de ellos en materia ambiental

FCC Construcción **renueva por tres años** su certificado según el estándar español **UNE 166002 para la gestión de la I+D+i**

41 grandes proyectos de I+D+i, 16 de ellos relacionados con la sostenibilidad

Enfoque y buenas prácticas

Inversión en I+D+i

La utilización de la tecnología más adecuada para la realización de las obras supone una aportación de valor añadido y es un factor diferenciador en el mercado altamente competitivo actual. La tecnología más adecuada significa la más eficiente, la más eficaz, la más precisa y la de menor impacto, a un coste realizable.

Además de lo citado en el apartado de Construcción Sostenible, FCC Construcción participa en la promoción de diversas iniciativas sectoriales europeas y nacionales relacionadas con la I+D+i, así como en el desarrollo de proyectos propios o en cooperación con otras áreas de negocio del Grupo FCC a nivel nacional e internacional. Además, participa en proyectos colaborativos en consorcio, que permiten aprovechar las sinergias entre los distintos miembros y obtener como resultado una mayor transferencia de conocimientos.

A. Principales indicadores

Inversión en I+D+i FCC Construcción (España)		
	Euros	
	2010	2011
Inversión total en el ejercicio	5.735.322	9.475.429
Subvenciones recibidas	1.090.384	766.091
Créditos obtenidos en condiciones ventajosas	2.084.386	1.214.751

B. Casos prácticos

CENTRO DE TECNOLOGÍAS FERROVIARIAS-PARQUE TECNOLÓGICO DE ANDALUCÍA

Adif y FCC Construcción, con la colaboración de ALPINE y FCC Industrial, han suscrito un acuerdo marco en materia de investigación, innovación y desarrollo tecnológico para su incorporación al Centro de Tecnologías Ferroviarias (CTF)

de Adif en el Parque Tecnológico de Andalucía (PTA) de Málaga, en España.

El Centro de Tecnologías Ferroviarias está concebido como un espacio para impulsar la innovación y la colaboración empresarial enfocada al desarrollo tecnológico ferroviario a través de proyectos de I+D+i y cuenta con la presencia en sus instalaciones de más de 25 empresas de vanguardia tecnológica.

El acuerdo, que estará vigente hasta final de 2012 con posibilidad de ampliarse dos años más, fija las siguientes líneas de investigación prioritarias: nuevos materiales y técnicas constructivas, auscultación y monitorización de infraestructuras ferroviarias, eficiencia energética, interacción aerodinámica con la infraestructura y túneles ferroviarios, tecnologías de la información y comunicación y sistemas de señalización.

La sostenibilidad como negocio

La sostenibilidad, especialmente en el ámbito ambiental, será la protagonista de los negocios en el siglo XXI. Actualmente, entre los grandes retos y riesgos globales se encuentra el problema del agua bajo diferentes ópticas: capacidad de suministro, acceso al agua potable, calidad de las aguas, control hidrológico bajo la amenaza del cambio climático, aumento del nivel del mar, etc.

Esta situación, sumada a nuestro compromiso con la sostenibilidad y a las sinergias con otras sociedades del Grupo FCC especializadas en medio ambiente, nos presenta una clara oportunidad de negocio: construir infraestructuras sostenibles. Tenemos la responsabilidad de contribuir desde nuestras actividades a la superación de estos retos y generar valor a la sociedad.



HITOS 2010-2011

- ▶ Ampliación del alcance del Certificado del Sistema de Gestión de I+D+i
- ▶ Lanzamiento del Proyecto Europeo CETIEB
- ▶ Desarrollo de proyectos destacados en materia de I+D+i como BUILDSMART y CLEAM
- ▶ Participación de FCC Construcción en los foros de I+D+i de referencia

RETOS FUTUROS

- ▶ Enfocar los proyectos a líneas estratégicas de la empresa
- ▶ Potenciar los proyectos ferroviarios, con la participación de FCC Construcción, poniendo en valor la presencia en el Centro de Tecnología Ferroviaria de Adif
- ▶ Incrementar la participación en proyectos internacionales

A. Principales indicadores

Desarrollo de proyectos de I+D+i (FCC Construcción)		
	Número	
	2010	2011
Número total de proyectos	27	41
Número de proyectos relacionados con la sostenibilidad ambiental	14	16

Proyectos innovadores relacionados con la sostenibilidad (FCC Construcción)	
Proyecto	Descripción
QUIMIFLIX	Generación de nuevo conocimiento para la limpieza de lodos contaminados y la demolición de un edificio con alta contaminación de mercurio, desarrollando un método que establezca la máxima seguridad para sus trabajadores sin disminuir la eficacia del sistema
COSTA BRAVA	La novedad del proyecto reside en el desarrollo de una nueva metodología para la valorización de residuos de construcción y demolición (RCD's), para ejecutar la subbase y estabilización de firmes de carreteras.



B. Casos prácticos

DESCONTAMINACIÓN DEL EMBALSE DE FLIX

El embalse de Flix, en España, contiene una gran cantidad de lodos contaminados que tienen su origen en los vertidos históricos procedentes de la actividad industrial desarrollada en su entorno desde principios del siglo XX, y en los cambios en el régimen del río debidos a la construcción de las presas de Mequinenza, Ribarroja y la propia Flix.

Desde el primer momento contemplamos este proyecto como un reto y una oportunidad de cara al futuro de la empresa. El objetivo de las labores de descontaminación llevadas a cabo por FCC Construcción en UTE con FCC Ámbito (también del Grupo FCC), es restablecer el río a su estado original, lo que incluye la extracción de un volumen aproximado de 900.000 m³ de lodos contaminados y su tratamiento posterior. Todo el proceso de descontaminación incluye rigurosas medidas de protección y seguridad.

Esta actuación, declarada de interés general, prioritaria y urgente, responde a los principios del Programa A.G.U.A (Actuaciones para la Gestión y Utilización del Agua) del Ministerio de Agricultura, Alimentación y Medio Ambiente, que incluye acciones de mejora de gestión y suministro de agua acordes con las necesidades existentes y futuras ligadas al desarrollo de los territorios de forma sostenible.

Actuaciones como las llevadas a cabo en Flix, contribuyen a situar a FCC Construcción como referente en la ejecución de proyectos de gran envergadura que contribuyen a la restauración del medio hídrico, y sirven de base para la consecución de obras de similar naturaleza.

Anexo 1. Índice de contenidos e indicadores según el GRI¹⁷

	Descripción del indicador	Global Compact	Página
1.1	Declaración del máximo responsable, estrategia	Adhesión al Pacto Mundial desde 2005. Ver sección Firmantes en www.pactomundial.org	Pág. 9 Ver sección Sostenibilidad > Construcción responsable en www.fccco.es
1.2	Descripción de los principales impactos, riesgos y oportunidades		Págs. 2, 5 y 9 Ver sección Sostenibilidad > Construcción responsable en www.fccco.es
2.1	Nombre de la organización informante		FCC Construcción
2.2	Principales marcas, productos o servicios		Pág. 3
2.3	Estructura operativa de la organización		Pág. 3
2.4	Localización de la sede principal de la organización		Contraportada
2.5	Países en los que opera la organización		Pág. 3
2.6	Naturaleza de la propiedad y forma jurídica		FCC Construcción es una empresa del Grupo FCC. Ver sección Área corporativa > Presentación / Organización de www.fccco.es
2.7	Mercados servidos		Pág. 3
2.8	Dimensiones de la organización informante		Pág. 2, 13, 16
2.9	Cambios significativos en la organización		Pág. 13
2.10	Premios recibidos durante el periodo informativo		Pág. 5
3.1	Periodo cubierto por la Memoria		Pág. 38. Acerca de esta memoria
3.2	Fecha de la Memoria anterior más reciente		Pág. 38. Acerca de esta memoria
3.3	Ciclo de presentación de memorias		Pág. 38. Acerca de esta memoria
3.4	Punto de contacto para cuestiones relativas a la Memoria		Pág. 38. Acerca de esta memoria
3.5	Proceso de definición del contenido de la Memoria		Pág. 38. Acerca de esta memoria
3.6	Cobertura de la Memoria		Pág. 38. Acerca de esta memoria
3.7	Existencia de limitaciones del alcance o cobertura de la Memoria		Pág. 38. Acerca de esta memoria
3.8	Base para la inclusión de información en el caso de negocios conjuntos, filiales, etc.		Las empresas filiales siempre han estado incluidas en el perímetro de la información
3.9	Técnicas de medición de datos y bases para realizar los cálculos		Pág. 9 La información económica sigue las normas contables en vigor. En general, los indicadores ambientales y sociales siguen los protocolos establecidos por GRI. Además, la cuantificación de las emisiones de Gases de Efecto Invernadero se ha realizado según la norma ISO 14064, el GHG Protocol y el protocolo de medición de CO ₂ , elaborado por ENCORD
3.10	Efecto que pueda tener la reexpresión de información perteneciente a memorias anteriores		Pág. 38. Acerca de esta memoria
3.11	Cambios significativos relativos a periodos anteriores en el alcance		Pág. 19
3.12	Localización de los contenidos básicos en la Memoria		Págs. 31 a 37
3.13	Política y práctica actual en relación con la solicitud de verificación externa de la Memoria		Acerca de esta memoria, pág. 38
4.1	Estructura de gobierno de la organización		Ver sección Área Corporativa > Organización de www.fccco.es
4.2	Indicar si el presidente del máximo órgano de gobierno ocupa también un cargo ejecutivo		El Presidente es el máximo ejecutivo
4.3	Número de miembros del máximo órgano de gobierno que sean independientes o no ejecutivos		1
4.4	Mecanismos de los accionistas y empleados para comunicar recomendaciones o indicaciones al máximo órgano de gobierno		Ver págs. 54 y 55 del Informe de gobierno corporativo 2009 de Grupo FCC disponible en www.fcc.es (sección Responsabilidad corporativa > Gobierno corporativo)
4.5	Vínculo entre la retribución de los miembros del máximo órgano del gobierno, altos directivos y ejecutivos y el desempeño de la organización		Ver págs. 17, 20 y 22 del Informe de gobierno corporativo 2009 de Grupo FCC disponible en www.fcc.es (sección Responsabilidad corporativa > Gobierno corporativo)
4.6	Procedimientos implantados para evitar conflictos de intereses en el máximo órgano de gobierno		Ver pág. 44 del Informe de gobierno corporativo 2009 de Grupo FCC disponible en www.fcc.es (sección Responsabilidad corporativa > Gobierno corporativo)

¹⁷ Ver certificado de AENOR en www.fccco.es

4.7	Procedimiento de determinación de la capacitación y experiencia exigibles a los miembros del máximo órgano de gobierno para poder guiar la estrategia de la organización en los aspectos sociales, ambientales y económicos		Ver pág. 24 del Informe de gobierno corporativo 2009 de Grupo FCC disponible en www.fcc.es (sección Responsabilidad corporativa > Gobierno corporativo)
4.8	Declaraciones de misión y valores desarrolladas internamente, códigos de conducta y principios relevantes para el desempeño económico, ambiental y social		Págs. 2, 10, 11
4.9	Procedimientos del máximo órgano de gobierno para supervisar la identificación y gestión, por parte de la organización, del desempeño económico, ambiental y social		Ver pág. 61y siguientes del Informe de gobierno corporativo 2009 de Grupo FCC disponible en www.fcc.es (sección Responsabilidad corporativa > Gobierno corporativo). Ver también la estructura de gestión y seguimiento en sostenibilidad en la sección Responsabilidad corporativa > Política > Estructura de gestión > Comités www.fcc.es
4.10	Procedimientos para evaluar el desempeño propio del máximo órgano de gobierno		Ver pág. 25 del Informe de gobierno corporativo 2009 de Grupo FCC disponible en www.fcc.es (sección Responsabilidad corporativa > Gobierno corporativo)
4.11	Descripción de cómo la organización ha adoptado un planteamiento o principio de precaución	GC7	Pág. 10 y 11
4.12	Principios o programas sociales, ambientales y económicos desarrollados externamente, así como cualquier otra iniciativa que la organización apruebe		FCC Construcción está adherida al Pacto Mundial de Naciones Unidas desde 2005 (ver www.pactomundial.org)
4.13	Principales asociaciones a las que pertenezca o apoye		Pág. 22 Más asociaciones en www.fccco.es
4.14	Relación de grupos de interés que la organización ha incluido		Accionistas (Grupo FCC), clientes (públicos y privados), empleados, proveedores, comunidad local y medios de comunicación
4.15	Base para la identificación y selección de grupos de interés con los que la organización se compromete		Pág. 38. Estudio de materialidad (Acerca de esta memoria)
4.16	Enfoques adoptados para la inclusión de los grupos de interés		Pág. 4
4.17	Principales preocupaciones y aspectos de interés que hayan surgido a través de la participación de los grupos de interés y la forma en la que ha respondido la organización a ellos en la elaboración de la Memoria		Clientes: resultado de encuesta de fin de obra (pág. 4) Empleados: políticas de estabilidad laboral (págs. 15, 16 y 17) Subcontratistas: puntualidad en todos los pagos en cumplimiento de las condiciones acordadas Comunidades locales: molestias, riesgos técnicos, creación de riqueza local (pág. 2, 24, 25, 26 y 27)
5	Información sobre los enfoques de gestión económico, social y ambiental		Págs. 9, 12, 28. Enfoque de gestión económico Págs. 9, 14, 24. Enfoque de gestión social Págs. 9, 18, 39. Enfoque de gestión ambiental

DIMENSIÓN ECONÓMICA

INDICADORES DEL DESEMPEÑO ECONÓMICO

Los datos de los indicadores del desempeño económico correspondientes al ejercicio 2010 pueden consultarse en la Memoria de Sostenibilidad 2009-2010, disponible en www.fccco.es

EC1	Valor económico directo generado y distribuido, incluyendo ingresos, costes de explotación, retribución a empleados, donaciones y otras inversiones en la comunidad, beneficios no distribuidos y pagos a proveedores de capital y gobiernos		Págs. 3, 13, 24 y 25
EC2	Consecuencias financieras y otros riesgos y oportunidades para las actividades de la organización debidos al cambio climático		Ver memoria de Sostenibilidad 2009/2010, Pág. 21. Disponible en www.fccco.es
EC3	Cobertura de las obligaciones de la organización debidas a programas de beneficios sociales		Ver memoria sostenibilidad 2007/2008, Pág. 35. Disponible en www.fccco.es
EC4	Ayudas financieras significativas recibidas de gobiernos		3.149.434 euros • Desgravaciones fiscales/créditos: 269.600 € • Subvenciones (bonificaciones por formación): 770.677 € • Ayudas para I+D: 2.109.157 €
EC5	Rango de las relaciones entre el salario inicial estándar por sexo y el salario mínimo local en lugares donde se desarrollen operaciones significativas.		Pág. 15. No existen diferencias salariales por sexo. Los salarios se establecen conforme a la normativa del país y los convenios del sector
EC6	Política, prácticas y proporción de gasto correspondiente a proveedores locales en lugares donde se desarrollen operaciones significativas		Pág. 27
EC7	Procedimientos para la contratación local y proporción de altos directivos procedentes de la comunidad local en lugares donde se desarrollen operaciones significativas		No existe una política activa de contratación local
EC8	Desarrollo e impacto de las inversiones en infraestructuras y los servicios prestados principalmente para el beneficio público mediante compromisos comerciales, <i>pro bono</i> , o en especie		Pág. 25
EC9	Entendimiento y descripción de los impactos económicos indirectos significativos, incluyendo el alcance de dichos impactos		Los impactos económicos indirectos para la sociedad son intrínsecos a la actividad de FCC Construcción. Cada infraestructura responde a un plan de viabilidad económica efectuado por el promotor

	DIMENSIÓN AMBIENTAL		
	INDICADORES DEL DESEMPEÑO AMBIENTAL		
	Los datos de los indicadores del desempeño ambiental correspondientes al ejercicio 2010 pueden consultarse en la Comunicación Medioambiental 2011, disponible en www.fccco.es		
EN1	Materiales utilizados, por peso o volumen	GC8	Pág. 20
EN2*	Porcentaje de los materiales utilizados que son materiales valorizados	GC8	Pág. 22 Las tierras o rocas sobrantes que se reutilizan en obra suponen un 30% del total de las materias primas utilizadas y el escombros limpio sobrante que se reutiliza es el 1,3% del total de productos semielaborados utilizados.
EN3	Consumo directo de energía desglosado por fuentes primarias	GC8	Pág. 20
EN4	Consumo indirecto de energía desglosado por fuentes primarias	GC8	Pág. 20
CRE1	Intensidad energética en edificios		Este indicador solo aplica a actividades de Inmobiliaria, no incluidas dentro del área de negocio de FCC Construcción
EN5	Ahorro de energía debido a la conservación y a mejoras en la eficiencia	GC8	Pág. 20, 21 y 22
EN6	Iniciativas para proporcionar productos y servicios eficientes en el consumo de energía o basados en energías renovables, y reducciones en el consumo de energía como resultado de dichas iniciativas	GC8	Pág. 20, 21 y 22
EN7	Iniciativas para reducir el consumo indirecto de energía y reducciones logradas con ellas	GC8	Pág. 20, 21 y 22
EN8	Captación total de agua por fuentes	GC8	Pág. 20. Consumo total (m³): 3.027.111 <ul style="list-style-type: none"> • Captación de suministro municipal (m³): 321.494 • Captación aguas subterráneas (m³): 350.337 • Captación aguas superficiales (mill m³): 2,3 • Captación otras fuentes (m³): 28.050
EN9*	Fuentes de agua que han sido afectadas significativamente por la captación de agua	GC8	Principales captaciones de agua de obras situadas en áreas protegidas: <ul style="list-style-type: none"> • Agua superficial en áreas protegidas: 27.311 m³ (84%) • Agua subterránea en áreas protegidas: 5.048 m³ (16%)
EN10	Porcentaje y volumen total de agua reciclada y reutilizada	GC8	Pág. 22
CRE2	Intensidad de uso de agua en edificios		Este indicador solo aplica a actividades de Inmobiliaria, no incluidas dentro del área de negocio de FCC Construcción
EN11*	Descripción de terrenos adyacentes o ubicados dentro de espacios naturales protegidos o de áreas de alta biodiversidad no protegidas. Localización y tamaño de terrenos en propiedad, arrendados, o que son gestionados, de alto valor en biodiversidad en zonas ajenas a áreas protegidas	GC8	Terrenos adyacentes o ubicados en espacios naturales protegidos o áreas de alta biodiversidad: <ul style="list-style-type: none"> • Localización en parajes naturales o protegidos: 9 obras; 131,2 ha • Localización en zona con paisaje catalogado como relevante: 23 obras; 438,1 ha • Afección a cauce natural en paraje protegido: 12 obras; 22,5 ha • Afección a vegetación catalogada o protegida: 22 obras; 448,7 ha • Afección a especies animales catalogadas o protegidas: 16 obras; 408,3 ha
EN12	Descripción de los impactos más significativos en la biodiversidad en espacios naturales protegidos o en áreas de alta biodiversidad no protegidas, derivados de las actividades, productos y servicios en áreas protegidas y en áreas de alto valor en biodiversidad en zonas ajenas a las áreas protegidas	GC8	Consultar la Comunicación Medioambiental 2011, disponible en www.fccco.es
EN13	Hábitats protegidos o restaurados		Pág. 19
EN14*	Estrategias y acciones implantadas y planificadas para la gestión de impactos sobre la biodiversidad	GC8	Pág. 19: Buenas Prácticas relacionadas con la minimización de los impactos en el medio natural
EN15	Número de especies, desglosadas en función de su peligro de extinción, incluidas en la Lista Roja de la IUCN y en listados nacionales, y cuyos hábitats se encuentran en áreas afectadas por las operaciones según el grado de amenaza de la especie	GC8	Los registros relacionados con el número de especies amenazadas se mantienen en los centros productivos (obra, mantenimiento, concesión, etc.), no recopilándose dicha información de modo centralizado.
EN16	Emisiones totales, directas e indirectas, de Gases de Efecto Invernadero, en peso	GC8	Pág. 21
EN17	Otras emisiones indirectas de Gases de Efecto Invernadero, en peso	GC8	Pág. 21
CRE3	Intensidad de las emisiones de GHG derivadas de las edificaciones		Este indicador solo aplica a actividades de Inmobiliaria, no incluidas dentro del área de negocio de FCC Construcción
CRE4*	Intensidad de las emisiones de GHG derivadas de las nuevas construcciones y remodelación de edificaciones		104 t CO ₂ eq/ millón € (**)
EN18	Iniciativas para reducir las emisiones de Gases de Efecto Invernadero y las reducciones logradas	GC9	Págs. 21 y 22
EN19	Emisiones de sustancias destructoras de la capa de ozono, en peso	GC8	281 t
EN20	NO, SO y otras emisiones significativas al aire por tipo y peso	GC8	NOx: 767.789 kg SOx: 12.787 kg Partículas: 2.650.735 kg

EN21	Vertido total de aguas residuales, según su naturaleza y destino	GC8	Volumen total de aguas residuales vertidas (m³): 2.603.693 • Vertidos a dominio público hidráulico y dominio público marítimo-terrestre (m³): 2.375.714 • Vertidos al saneamiento municipal (m³): 227.979
EN22	Peso total de residuos gestionados, según tipo y método de tratamiento	GC8	Pág. 22
EN23*	Número total y volumen de los derrames accidentales más significativos		Durante el año 2011 no se han producido derrames accidentales significativos. Se han registrado 84 vertidos: • Vertidos con potencial contaminación al suelo: 32 (3,14 m³) • Vertidos no controlados o accidentales: 52 (5,1 m³)
EN24	Peso de los residuos transportados, importados, exportados o tratados que se consideran peligrosos según la clasificación del Convenio de Basilea, anexos I, II, III y VIII, y porcentaje de residuos transportados internacionalmente	GC8	FCC Construcción no traslada residuos peligrosos dentro de su actividad, sino que contrata a transportistas y gestores autorizados para la correcta gestión de dichos residuos
EN25*	Identificación, tamaño, estado de protección y valor de biodiversidad de recursos hídricos y hábitats relacionados, afectados significativamente por vertidos de agua y aguas de escorrentía de la organización informante	GC8	Total de recursos hídricos y hábitats relacionados, afectados por vertidos de agua: 26 (obras) • Vertidos significativos en enclaves naturales protegidos: 14 (obras) • Vertidos significativos en línea de costa natural: 18 (obras)
CRE5*	Necesidad de remediación y remediación de la tierra para el uso actual y potencial de la tierra, de acuerdo al marco legal correspondiente.		Superficie de suelos descontaminados durante el ejercicio: 326 m² Superficie de suelos contaminados que están a la espera de ser descontaminados: 8,3 m² Superficie de suelos potencialmente contaminados a la espera de una evaluación detallada: 0 m²
EN26	Iniciativas para mitigar los impactos ambientales de los productos y servicios, y grado de reducción de ese impacto	GC8	FCC Construcción tiene implantado un Sistema de Buenas Prácticas que incluye actuaciones que garantizan los mejores resultados ambientales (véase anexo 3, Pág. 39)
EN27	Porcentaje de productos vendidos, y sus materiales de embalaje, que son recuperados al final de su vida útil, por categorías de productos	GC8	La actividad constructora de FCC Construcción no incluye la producción de bienes envasados o embalados destinados a la venta o envío a clientes
EN28	Coste de las multas significativas y número de sanciones no monetarias por incumplimiento de la normativa ambiental	GC8	18,0 miles de euros No han existido sanciones no monetarias
EN29	Impactos ambientales significativos del transporte de productos y otros bienes y materiales utilizados para las actividades de la organización, así como del transporte de personal		Los principales impactos ambientales en relación con el transporte se producen en obra civil, destacando la suciedad en las entradas y salidas de la obra, las emisiones de polvo por transporte de tierras y escombros y las emisiones de polvo por circulación de maquinaria. Pág. 29 (Dentro del alcance 3, se incluyen las emisiones de CO2 debidas a los viajes de negocio del personal)
EN30	Desglose por tipo del total de gastos e inversiones ambientales		54.387 miles de euros: • Gestión de residuos: 36.849 miles de euros • Tratamiento de emisiones: 23 miles de euros • Remediación: 32 miles de euros • Corrección ambiental: 2.655 miles de euros • Prevención ambiental: 213 miles de euros • Gestión ambiental: 10.201 miles de euros • Otros: 4.414 miles de euros <i>Al no disponer de una contabilidad ambiental ligada al sistema económico de la empresa, únicamente se proporcionan datos de los gastos e inversiones ambientales sobre los que se dispone información, tratándose en varios casos de datos estimados.</i>

DIMENSIÓN SOCIAL

INDICADORES DEL DESEMPEÑO SOCIAL

Los datos de los indicadores del desempeño social correspondientes al ejercicio 2010 pueden consultarse en la Memoria de Sostenibilidad 2009-2010, disponible en www.fccco.es

1. Prácticas laborales y ética del trabajo

LA1	Desglose del colectivo de trabajadores por tipo de empleo, por contrato y por región y por sexo		Pág. 16
LA2	Número total de empleados y tasa de nuevas contrataciones y rotación media de empleados, desglosados por grupos de edad, sexo y región		Pág. 16 Sólo se dispone de la distribución de la plantilla por edad para el total del Grupo FCC. Pág. 48 del Informe de Responsabilidad Social Corporativa 2011, disponible en www.fcc.es
LA3	Beneficios sociales para los empleados con jornada completa, que no se ofrecen a los empleados temporales o de media jornada, desglosado por actividad principal		Tanto los empleados con jornada completa, como los empleados temporales o de media jornada reciben los mismos beneficios sociales
LA15	La vuelta al trabajo y las tasas de retención después de las bajas por maternidad y paternidad, por sexo		En la actualidad, FCC Construcción no recopila este tipo de información. Se desarrollará el indicador en el próximo informe.
LA4	Porcentaje de empleados cubiertos por un convenio colectivo	GC3	100%
LA5	Periodo (s) mínimo (s) de preaviso relativo (s) a cambios organizativos, incluyendo si estas notificaciones son especificadas en los convenios colectivos	GC3	Especificados en los convenios colectivos

LA6	Porcentaje del total de trabajadores que está representado en comités de seguridad y salud conjuntos de dirección-empleados, establecidos para ayudar a controlar y asesorar sobre programas de seguridad y salud en el trabajo		5,4%, con el 100% de representación. Se constituye Comité de Seguridad y Salud en aquellos Centros de Trabajo donde los trabajadores han elegido Delegados de Prevención, según establece la normativa vigente.
LA7	Tasas de absentismo, enfermedades profesionales, días perdidos y número de víctimas mortales relacionadas con el trabajo por región y por sexo		Pág. 17 Índice de absentismo: 5,85.
CRE6	Porcentaje de la organización que opera bajo un sistema de gestión de seguridad y salud internacionalmente reconocido y verificable		79%
LA8	Programas de educación, formación, asesoramiento, prevención y control de riesgos que se apliquen a los trabajadores, a sus familias o a los miembros de la comunidad en relación con enfermedades graves		Pág.16 Existe un Plan de Formación Corporativa aquellos asuntos que deben ser comunes y transversales a todas las áreas de Negocio: formación para el equipo de gestión, la formación sobre la cultura y los valores de FCC, la formación sobre procesos corporativos, la formación sobre habilidades y competencias, la formación en idiomas y la formación ofimática
LA9	Asuntos de salud y seguridad cubiertos en acuerdos formales con sindicatos		Nº total de convenios colectivos: 56 Nº de convenios colectivos con cláusulas de seguridad y salud: 9 Nº de trabajadores cubiertos por convenio colectivo: 16.278 Nº de trabajadores representados por comités de seguridad y salud: 1.548 Los asuntos de seguridad y salud cubiertos en acuerdos formales son las disposiciones mínimas en materia de prevención de riesgos en la construcción y la formación específica a los trabajadores en temas de seguridad y salud en la construcción
LA10	Promedio de horas de formación al año por empleado, desglosado por sexo y categoría de empleado		Pág. 16
LA11	Programas de gestión de habilidades y de formación continua que fomenten la empleabilidad de los trabajadores y que les apoyen en la gestión del final de sus carreras profesionales		Existe un Plan de Formación Corporativa aquellos asuntos que deben ser comunes y transversales a todas las áreas de Negocio: formación para el equipo de gestión, la formación sobre la cultura y los valores de FCC, la formación sobre procesos corporativos, la formación sobre habilidades y competencias, la formación en idiomas y la formación ofimática
LA12	Porcentaje de empleados que reciben evaluaciones regulares del desempeño y de desarrollo profesional por sexo		El Grupo FCC se encuentra inmerso en un proceso de rediseño de sus sistemas de evaluación del desempeño, con el objetivo de hacerlos comunes a todos los empleados. El modelo está basado en un proceso anual de planificación de objetivos, seguimiento y evaluación del desempeño.
LA13	Composición de los órganos de gobierno corporativo y plantilla, desglosado por sexo, categoría, grupo de edad, pertenencia a minorías y otros indicadores de diversidad	GC6	Pág. 16 Ver sección Área Corporativa > Organización de www.fccc.es
LA14	Relación entre salario base y la remuneración de hombres y mujeres por categoría profesional, desglosado por actividad principal		En línea con la OIT, la remuneración para hombres y mujeres es igual para el mismo trabajo realizado
2. Derechos Humanos			
HR1	Porcentaje y número total de acuerdos de inversión significativos y contratos que incluyan cláusulas de derechos humanos o que hayan sido objeto de análisis en materia de derechos humanos.	GC1-GC2	FCC Construcción no dispone de acuerdos de inversión con cláusula de derechos humanos
HR2	Porcentaje de los principales distribuidores y contratistas y otros socios comerciales que han sido objeto de análisis en materia de derechos humanos, y medidas adoptadas como consecuencia.	GC1-GC2	Además de ponderar el comportamiento de todos los proveedores en base a criterios suscritos por la compañía en materia de prevención de riesgos laborales, de gestión ambiental, de calidad, de medios y de experiencia, es requisito contractual el hecho de conocer y aceptar el compromiso de FCC Construcción con los 10 principios del Pacto Mundial de las Naciones Unidas, pero no se realiza una evaluación específica en materia de derechos humanos.
HR3	Total de horas de formación de los empleados sobre políticas y procedimientos relacionados con aquellos aspectos de los derechos humanos relevantes para sus actividades, incluyendo el porcentaje de empleados formados		Todo el personal de FCC Construcción realizó en 2010 el curso de formación sobre el Código Ético, de 8 horas de duración.
HR4	Número total de incidentes de discriminación y medidas correctivas adoptadas	GC1-GC6	El Código Ético de la organización recoge las medida a adoptar en caso de incidentes de discriminación (ver código ético en la sección Responsabilidad corporativa > Ética e integridad de www.fcc.es). No se ha producido ningún incidente de discriminación.
HR5	Actividades de la compañía y proveedores significativos identificados en las que el derecho a la libertad de asociación y de acogerse a convenio colectivos puedan ser violados o correr importantes riesgos, y medidas adoptadas para respaldar estos derechos	GC3	El Código Ético de la organización recoge las medida a adoptar en caso de no respetarse este derecho (ver código ético en la sección Responsabilidad corporativa > Ética e integridad de www.fcc.es). No se han identificado actividades o proveedores significativos en las que el derecho a la libertad de asociación y de acogerse a convenios colectivos puedan ser violados o correr importantes riesgos.
HR6	Actividades de la compañía y proveedores significativos identificados que conllevan un riesgo potencial de incidentes de explotación infantil, y medidas adoptadas para contribuir a su efectiva eliminación	GC5	Códigos y tratados suscritos (***)
HR7	Actividades de la compañía y proveedores significativos identificados como de riesgo significativo de ser origen de episodios de trabajo forzado o no consentido, y las medidas adoptadas para contribuir a la eliminación de todas las formas de trabajo forzoso u obligatorio	GC4	Códigos y tratados suscritos (***)

HR8	Porcentaje del personal de seguridad que ha sido formado en las políticas o procedimientos de la organización en aspectos de derechos humanos relevantes para las actividades		Todo el personal de seguridad ha sido formado en aspectos de derechos humanos relevantes para las actividades
HR9	Número total de incidentes relacionados con violaciones de los derechos de los indígenas y medidas adoptadas		Códigos y tratados suscritos (***)
HR10	Porcentaje y número total de operaciones que están sujetas a revisiones de derechos humanos y/o a evaluaciones de su impacto		Códigos y tratados suscritos (***)
HR11	Número de quejas relacionadas con los derechos humanos presentadas, abordadas y resueltas a través de los mecanismos de queja formal		Códigos y tratados suscritos (***)
3. Sociedad			
SO1	Porcentaje de operaciones ejecutadas en la comunidad local, evaluaciones de impacto y desarrollo de programas		Pág. 5, 25 y 26
SO9	Operaciones con efectos negativos significativos, reales o potenciales, en las comunidades locales		No se han registrado denuncias de las comunidades locales acerca de acciones de la empresa poco respetuosas
SO10	Prevención y medidas de mitigación aplicadas, en operaciones con efectos negativos significativos, reales o potenciales, en las comunidades locales		FCC Construcción dispone de un sistema para la evaluación del impacto ambiental en todas sus obras, cuyo resultado es la aplicación de medidas preventivas y correctoras. Asimismo, dispone de canales de comunicación con las partes interesadas
CRE7	Número de personas voluntariamente o involuntariamente desplazadas y/o reubicadas por desarrollo, desglosado por proyecto		No aplica. Estos eventos ocurrirían en todo caso de forma previa a la entrada de FCC Construcción en los proyectos constructivos.
SO2	Porcentaje y número total de unidades de negocio analizadas con respecto a riesgos relacionados con la corrupción	GC10	El 100% de las unidades de negocio se han analizado. Existe un mapa de riesgos penales de toda la organización, un Plan de acción y un Manual de prevención y respuesta ante delitos. Pág. 5
SO3	Porcentaje de empleados formados en las políticas y procedimientos anticorrupción de la organización	GC10	En el periodo analizado, FCC Construcción ha desarrollado un paquete formativo en ética empresarial que ha sido realizado por el 100% del personal
SO4	Medidas tomadas en respuesta a incidentes de corrupción	GC10	El Código Ético de la organización recoge las medidas a adoptar (ver sección Responsabilidad corporativa > Ética e integridad de www.fcc.es) Durante el periodo de estudio no se han registrado incidentes de corrupción
SO5	Posición en las políticas públicas y participación en su desarrollo y en el de actividades de lobbying		El Código Ético de la organización recoge el principio de neutralidad política (ver sección Responsabilidad corporativa > Ética e integridad de www.fcc.es)
SO6	Valor total de las aportaciones financieras y en especie a partidos políticos o a instituciones relacionadas, por países		No se han llevado a cabo aportaciones financieras a ningún partido político
SO7	Número total de acciones por causas relacionadas con prácticas monopolísticas y contra la libre competencia, y sus resultados		No se han llevado a cabo acciones legales por causas relacionadas con prácticas monopolísticas y contra la libre competencia, y sus resultados
SO8	Valor monetario de sanciones y multas significativas y número total de sanciones no monetarias derivadas del incumplimiento de las leyes y regulaciones		180.100 € No se han recibido sanciones no monetarias
4. Responsabilidad sobre productos			
PR1	Fases del ciclo de vida de los productos y servicios en las que se evalúan, para en su caso ser mejorados, los impactos de los mismos en la salud y seguridad de los clientes, y porcentaje de categorías de productos y servicios significativos sujetos a tales procedimientos de evaluación		Se cumple con todos los requisitos legales y contractuales en relación con la salubridad y seguridad de los edificios e infraestructuras
PR2	Número total de incidentes derivados del incumplimiento de la regulación legal o de los códigos voluntarios relativos a los impactos de los productos y servicios en la salud y la seguridad durante su ciclo de vida, distribuidos en función del tipo de resultado de dichos incidentes		No se han registrado incidentes de esta naturaleza
PR3	Tipos de información sobre los productos y servicios que son requeridos por los procedimientos en vigor de la normativa, y porcentaje de productos y servicios sujetos a tales requerimientos informativos		En edificación residencial: Libro del Edificio
CRE8*	Tipo y número de certificación de sostenibilidad y método de clasificación para nuevas construcciones, administración, ocupación y modernización		Certificación de eficiencia energética: 53 Certificación BREEAM: 1 Certificación LEED: 1
PR4	Número total de incumplimientos de la regulación y de los códigos voluntarios relativos a la información y al etiquetado de los productos y servicios, distribuidos en función del tipo de resultado de dichos incidentes		No se han registrado incidentes de esta naturaleza

PR5	Prácticas con respecto a la satisfacción del cliente, incluyendo los resultados de los estudios de satisfacción del cliente		Pág. 4 "Los atributos más valorados por nuestros clientes"
PR6	Programas de cumplimiento de las leyes o adhesión a estándares y códigos voluntarios mencionados en comunicaciones de marketing, incluidos la publicidad, otras actividades promocionales y los patrocinios		No se realiza ninguna práctica en este sentido
PR7	Número total de incidentes fruto del incumplimiento de las regulaciones relativas a las comunicaciones de marketing, incluyendo la publicidad, la promoción y el patrocinio, distribuidos en función del tipo de resultado de dichos incidentes		No se han registrado incidentes de esta naturaleza
PR8	Número total de reclamaciones debidamente fundamentadas en relación con el respeto a la privacidad y la fuga de datos personales de clientes		No se han registrado incidentes de esta naturaleza
PR9	Coste de aquellas multas significativas fruto del incumplimiento de la normativa en relación con el suministro y el uso de productos y servicios de la organización		No se han registrado incidentes de esta naturaleza

(*) Ámbito: FCC Construcción en España

(**) El ratio ha sido calculado dividiendo las toneladas de CO2 verificadas de FCC Construcción en España (considerando los alcances 1, 2 y 3) entre la facturación de dicha organización.

(***) El Grupo FCC dispone de un Código Ético. Asimismo, FCC Construcción es firmante de los Diez Principios del Pacto Mundial y respeta los Derechos Humanos, así como la legislación vigente en los países en los que está presente.

Anexo 2. Acerca de esta memoria

ALCANCE

Los aspectos de sostenibilidad que cubre este informe se centran en aquellos acontecimientos concretos que han condicionado en 2011 los resultados económicos, ambientales y sociales de la organización y los relacionados con sus grupos de interés.

COBERTURA

Toda la actividad realizada por FCC Construcción (engloba FCC Construcción y todas sus filiales y participadas) en España, Austria, resto de Europa, América y Asia durante 2011, incluyendo el comportamiento de la cadena de suministro en aquellos aspectos que son controlados. Cualquier información que no coincida con este perímetro es oportunamente indicado a lo largo del documento.

PRINCIPIOS DE ELABORACIÓN

Materialidad y participación de los grupos de interés: la elaboración de este informe ha tenido en cuenta los resultados del estudio de materialidad realizado por el Grupo FCC conforme a la norma AA1000.

Contexto de sostenibilidad: el informe analiza los resultados obtenidos por la compañía estableciendo los vínculos entre la sostenibilidad y la estrategia de la organización.

Exhaustividad: la información expuesta en este informe permite una valoración razonable del comportamiento de la organización en aquellos aspectos que se han considerado claves en 2011. A lo largo del documento se hace referencia a otras fuentes disponibles donde ampliar información.

Fiabilidad: la información incluida en este informe está respaldada por controles internos y externos, además de haber sido validada y verificada por terceros independientes.

PERIODICIDAD

Bienal con actualizaciones en años pares.

MEMORIA DE SOSTENIBILIDAD PREVIA

2009/2010 – Actualización 2010

“Este informe ha sido aprobado por el Comité de Sostenibilidad de FCC Construcción con fecha 16 de julio de 2012.”

“FCC Construcción ha elaborado este informe de acuerdo a las recomendaciones establecidas por Global Reporting Initiative. La información que se presenta ha sido validada y verificada por la Asociación Española de Normalización y Certificación (AENOR) con fecha 9 de agosto de 2012.”

Dónde solicitar más información:

fcco@fcc.es (a la atención del Director de Calidad y Formación)

VERIFICACIÓN DE LA MEMORIA DE SOSTENIBILIDAD

VMS-Nº 026/12

La Asociación Española de Normalización y Certificación (AENOR) ha verificado que la Memoria de la empresa:

FCC CONSTRUCCIÓN

Titulada: **MEMORIA DE SOSTENIBILIDAD 2011-2012**

Y con número de depósito legal: M-30471-2012

Proporciona una imagen razonable y equilibrada del desempeño, teniendo en cuenta tanto la veracidad de los datos de la memoria como la selección general de su contenido, siendo su nivel de aplicación: **A+**

Este aseguramiento externo se ha realizado en conformidad con la Guía G3.1 del Global Reporting Initiative. La verificación se ha realizado con fecha 9 de agosto de 2012, no considerando cualquier circunstancia acontecida con posterioridad.

La presente verificación es vigente salvo suspensión o retirada notificada en tiempo por AENOR y en las condiciones particulares indicadas en la solicitud nº GRI-038/12 de fecha 26 de julio de 2012 y en el Reglamento General de verificación de memorias de sostenibilidad de fecha enero de 2007 que exige entre otros compromisos permitir las visitas de sus instalaciones por los servicios técnicos de AENOR para comprobar la veracidad de lo declarado.

Esta declaración no condiciona la decisión que el propio Global Reporting Initiative pueda adoptar para incorporar a FCC CONSTRUCCIÓN en la lista de entidades que han realizado la memoria en conformidad con la Guía GRI, y que publica en su página Web: <http://database.globalreporting.org>.

Fecha de emisión: 10 de septiembre de 2012



AENOR Asociación Española de
Normalización y Certificación

Avelino BRITO MARQUINA
Director General de AENOR

Anexo 3. El sistema de gestión ambiental y las buenas prácticas

La Gestión Ambiental de FCC Construcción, se basa en la identificación de los aspectos ambientales que con mayor frecuencia aparecen en nuestras obras.

Para facilitar la identificación y aplicación de las medidas a adoptar, los aspectos y las actuaciones se clasifican en distintos grupos. Para cada uno de los aspectos ambientales se han desarrollado criterios de evaluación de su incidencia, tanto por la magnitud, como por la importancia, con lo que se puede obtener el grado de significación de cada uno de ellos que, como parte del proceso de planificación integrada, se desarrolla al inicio de cada obra.

Una vez seleccionados los aspectos ambientales, conocidos los impactos potenciales de los mismos, e identificados aquellos que son significativos para el centro, se planifican las actuaciones en la obra de forma homogénea para toda la organización.

Para minimizar los impactos dentro del proceso de planificación, cada obra identifica los aspectos ambientales presentes, evalúa su relevancia de acuerdo con la magnitud o cantidad de contaminación o alteración, y la importancia o sensibilidad del medio que recibe el impacto.

En la siguiente tabla se resumen los datos recabados de las obras evaluadas en 2010, con los aspectos ambientales identificados como presentes, ya sean reales o potenciales, y de ellos los que resultan significativos tras su evaluación:

GRUPO DE ASPECTOS AMBIENTALES	% OBRAS CON ASPECTOS PRESENTES			% OBRAS EN QUE RESULTAN SIGNIFICATIVOS		
	ED	OC	TOTAL	ED	OC	TOTAL
Generación de residuos	100%	100%	100%	65%	71%	68%
Ordenación del territorio / medio urbano	94%	93%	93%	51%	71%	60%
Emisiones a la atmósfera	100%	100%	100%	29%	69%	48%
Utilización de recursos naturales	96%	98%	97%	26%	64%	44%
Accidentes ambientales	99%	97%	98%	33%	41%	37%
Generación de ruidos y vibraciones	99%	100%	99%	27%	44%	35%
Vertidos de agua	90%	98%	94%	13%	44%	27%
Operaciones que conllevan ocupación, contaminación y pérdida de suelo	91%	98%	94%	2%	36%	18%
Ocupación de cauces o fondos marinos y captaciones de aguas	1%	73%	35%	0%	36%	17%
Emisión de radiaciones: empleo de fuentes radiactivas	6%	37%	20%	0%	0%	0%

DATOS GENERALES	ED	OC	TOTAL
Número medio de aspectos identificados por obra	44	63	53
Número medio de aspectos significativos por obra	4 (10%)	15 (24%)	9 (18%)

ED: Edificación / OC: Obra Civil

FCC Construcción tiene implantado un sistema de Buenas Prácticas, que añade a las exigencias legislativas, contractuales o de cualquier otro origen, actuaciones que garantizan mejores resultados ambientales reales.

Se han tipificado una serie de Buenas Prácticas, que las obras seleccionan e implantan en la medida en que puedan ser aplicables.

Estas Buenas Prácticas tienen asignadas diferentes ponderaciones en función de su importancia, es decir: valen más las que redundan en un mayor beneficio para el entorno, las intrínsecamente mejores y se valoran también más aquellas Buenas Prácticas más novedosas o que suponen un mayor esfuerzo para las obras, bien por la inversión que suponen, bien por el esfuerzo de investigación, gestión o ingenio que conllevan.

Por otra parte, se tiene también en cuenta para la valoración, el alcance real de la Buena Práctica adoptada, de modo que un grado mayor de implantación, una mayor generalización de la medida adoptada, un número mayor de intervenciones o, en definitiva, un mayor alcance de la Buena Práctica supone una valoración más alta.

Cada obra puede seleccionar las Buenas Prácticas que considere más idóneas o aplicables en función de las actividades que se desarrollan. Se salva con esto el escollo de la enorme diversidad de tipologías de obras, que impedía la generalización de las mismas Buenas Prácticas en todas ellas.

La evaluación de las Buenas Prácticas seleccionadas como objetivo se realiza sobre la base de la cuantificación estandarizada de los siguientes parámetros:

- **Importancia:** Indica la importancia de la Buena Práctica, dando un valor superior (3), cuando la importancia respecto al medio o la dificultad de llevarla a efecto es mayor, y un valor mínimo (1), cuando es menor.
- **Meta:** Indica el grado de desarrollo de la misma, dando un valor superior (3), cuando la implantación está más generalizada o se aplican las mejores tecnologías y un valor mínimo (1), cuando el grado de implantación es menor.

El resultado obtenido como producto del grado de implantación por la importancia de las buenas prácticas de exigencia interna, proporciona una puntuación, verdadero indicador del compor-

tamiento ambiental y esfuerzo en la aplicación de buenas prácticas por parte de la obra. El objetivo establecido en la actualidad es conseguir un total de 57 puntos en todas nuestras obras.

Se plantean buenas prácticas dentro de los siguientes ámbitos ambientales:

- Relación con la sociedad (Capacitación/comportamiento de las personas, comunicación y reconocimiento)
- Emisiones a la atmósfera
- Generación de ruidos y vibraciones
- Vertidos de agua
- Ocupación, contaminación o pérdida de suelos
- Utilización de recursos naturales
- Generación de residuos
- Ordenación del territorio (diversidad biológica, medio urbano)

Una aplicación informática gestiona el Plan Medioambiental de las obras y centros de la empresa y garantiza la fiabilidad y disponibilidad de los datos:

- Identifica los aspectos ambientales, mediante una lista de chequeo en la que selecciona aquellas partes de la obra que pueden afectar el medio, y evalúa su relevancia para poder intensificar los esfuerzos en aquellos más significativos.
- Selecciona la legislación ambiental aplicable a cada aspecto.
- Prepara un programa de actuaciones que dé cumplimiento a los requisitos legales y otros requisitos.
- Controla la gestión de los residuos que se generan en las obras mediante el libro de residuos de la obra, y el origen y destino de las tierras y escombros.
- Ayuda a la planificación, seguimiento y control de las Buenas Prácticas ambientales desplegadas en las obras.

La información que se genera en cada obra y que ésta utiliza para su adecuada gestión ambiental, pasa a formar parte de una base de datos que permite tomar el pulso ambiental de la empresa, emprender actuaciones de mejora e informar a la sociedad.

Un exigente sistema de auditorías internas y los propios controles que sufren los datos en los distintos procesos de integración, validan su veracidad.

© FCC Construcción 2009. "Sistema de evaluación del comportamiento ambiental a través de las buenas prácticas".

