

Reporte de Sustentabilidad **2011**

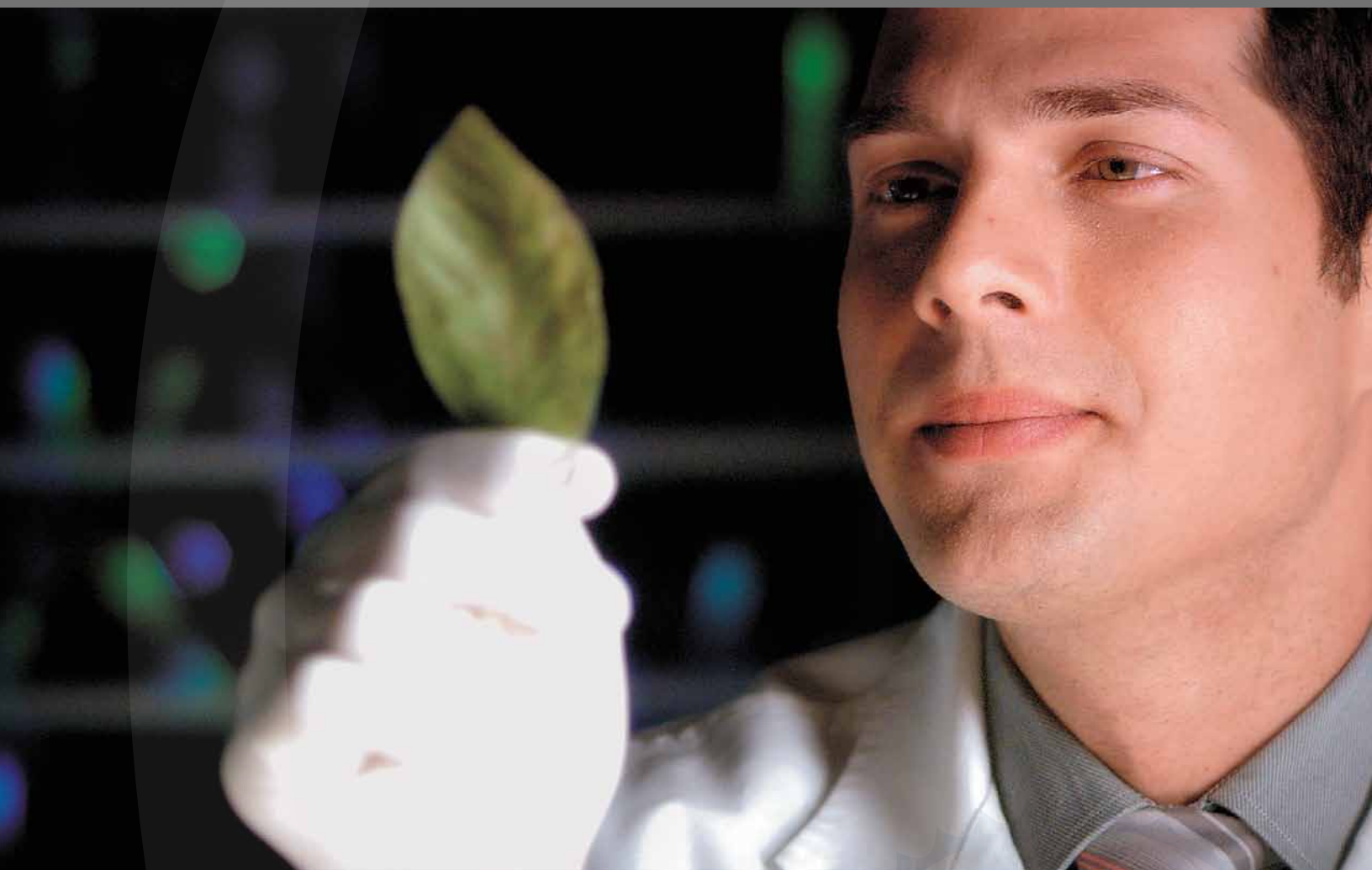


POTENCIANDO

acciones para la sustentabilidad

CONTENIDO

| | | | |
|----|--|----|--|
| 02 | Mensaje del Director General | 41 | <i>Recurso Hídrico</i> |
| 04 | Time Line | 41 | Cadena de valor |
| 06 | Perfil de la Organización | 44 | <i>Casos relevantes</i> |
| 08 | Misión | 46 | Valor: Trabajo en Equipo |
| 08 | Visión | 47 | Capital humano |
| 09 | Valores | 47 | <i>Inclusión de Talento para crecer</i> |
| 10 | Principales Marcas | 50 | <i>Diversidad e igualdad de oportunidades</i> |
| 12 | Operaciones | 55 | <i>Derechos Humanos</i> |
| 12 | Expandir nuestra red Colaborativa | 59 | <i>Beneficios</i> |
| 13 | Operaciones Internacionales: | 60 | <i>Servicio de comedor</i> |
| 14 | Instalaciones | 60 | <i>Balance de Vida-Asistencia</i> |
| 14 | Ventas Anuales | 60 | <i>Plan Accióname</i> |
| 14 | Capital Humano | 61 | <i>Transporte de empleados</i> |
| 14 | Sociedad | 62 | Valor: Sustentabilidad |
| 20 | Premios y Distinciones | 65 | Cadena de valor responsable |
| 21 | Grupos de Interés | 71 | Cuida tu mundo 3R: Reduce, Reusa y Recicla |
| 22 | Valor: Integridad | 72 | Valor: Eficiencia/Eficacia |
| 23 | Programa Empresa Íntegra | 73 | Eficiencia/Eficacia de manera Operativa |
| 26 | Integridad de Colaboradores y Medio Ambiente | 75 | Eficiencia/Eficacia con los consumidores |
| 26 | Gestión Integral de los Residuos | 78 | Eficiencia/Eficacia de nuestro equipo de trabajo |
| 27 | Compras Corporativas Verdes/Sustentables | 78 | Fomentando la salud y seguridad en nuestros colaboradores |
| 29 | Responsabilidad con los productos y con el cumplimiento de la ley | 81 | Salud y seguridad en el Centro de Distribución (CEDIS) |
| 32 | Valor: Innovación/Creatividad | 82 | Apoyo a la salud de los colaboradores |
| 33 | El Reto Ambiental | 84 | Capacitación |
| 34 | Huella de carbono | 85 | Anexo 1 |
| 34 | Acciones de Mitigación del Impacto Ambiental | 87 | Acerca de este Informe |
| 35 | <i>En materia de energía</i> | 88 | Índice GRI |
| 36 | <i>En materia de residuos</i> | 92 | Carta Deloitte |
| 39 | <i>Compensación</i> | | |



MENSAJE DEL DIRECTOR GENERAL

Genomma Lab se ha consolidado como una de las empresas mexicanas con mayor crecimiento sostenido y fuerte expansión en el continente americano. Nos hemos posicionado como la farmacéutica mexicana líder en medicamentos de libre venta (OTC) y uno de los principales jugadores en los mercados de medicamentos genéricos y productos para el cuidado personal.

Nuestro crecimiento y liderazgo en el sector es la consecuencia de la gestión eficiente y responsable de los capitales que posibilitan todas las operaciones de nuestra compañía. Por ello, el concepto de sustentabilidad y sus pilares ambiental, social y económico son parte fundamental de nuestra estrategia. Hemos integrado sus lineamientos para orientar todas nuestras acciones hacia la permanencia de la empresa en el largo plazo. Consideramos las expectativas de nuestros grupos de interés, nuevas regulaciones y mercados basándonos en una gestión ética y transparente que incorpore criterios sociales y medioambientales.

Reafirmamos nuestro compromiso de apoyo continuo a la implementación de los Diez Principios del Pacto Mundial de las Organización de las Naciones Unidas (ONU) basados en derechos humanos, laborales, medio ambientales y de lucha contra la corrupción.

Nuestras acciones van encaminadas a mantener y preservar la salud y bienestar de la sociedad. Reconocemos la importancia de mitigar nuestro impacto en el medio ambiente y consumo de recursos, por lo que iniciamos la medición de nuestra huella de carbono, con el interés de que se convierta en la línea base para medir el desempeño en términos ambientales.

Trabajamos de la mano con nuestros fabricantes y proveedores para que crezcan y se desarrollen junto con nosotros y que lo hagan también de forma sustentable.

Nuestros colaboradores son pieza esencial de nuestro negocio, por lo que su salud, seguridad, ergonomía y constante capacitación son



En Genomma Lab estamos comprometidos con las acciones emprendidas en materia de sustentabilidad, en la promoción de la salud y bienestar de la sociedad.

vitales para el desarrollo y crecimiento de la compañía.

En este último año hemos trabajado activamente para identificar e integrar aspectos de sustentabilidad en nuestras políticas y procedimientos, con el apoyo de un Comité de Sustentabilidad que ha sido integrado por colaboradores de diversas áreas expertos en su campo de acción profesional.

Sabemos que tenemos varios retos en materia de sustentabilidad, que nos motivan a continuar nuestros esfuerzos para permear nuestras prácticas de sustentabilidad en todos nuestros colaboradores y localidades así como acompañar a los proveedores y fabricantes a sumarse manteniendo la calidad que nos distingue.

En Genomma Lab estamos comprometidos con las acciones emprendidas en materia de sustentabilidad, en la promoción de la salud y bienestar de la sociedad, al tiempo de ser un ejemplo para nuestros grupos de interés.

Creemos en el desarrollo de nuestro país y este reporte pretende compendiar algunas de las acciones más significativas que dan muestra de nuestro compromiso con México.

Estamos orgullosos de los logros alcanzados durante los últimos años y nos emocionan aún más los retos y oportunidades que tenemos por delante.

Atentamente,

A handwritten signature in black ink, appearing to read "Rodrigo Herrera Aspra".

Rodrigo Herrera Aspra

*Director General y Presidente del
Consejo de Administración
Genomma Lab Internacional, S.A.B de C.V.*

TIME LINE



Se constituye Genomma
Lab Internacional

2004

2005

2006

2007

Iniciamos nuestro programa de reforestación con Probosque, CICEANA y Fundación Pro Zona Mazahua. A la fecha hemos sembrado más de un millón de árboles (p. 40)

Firmamos nuestra adhesión al Pacto Mundial de las Naciones Unidas y nos unimos a la asociación "A Favor de lo Mejor" (p. 2)

Surge la fundación Genomma Lab

Inicia nuestra alianza con la Fundación Pro Mazahua.

Creamos el programa "Cadena de Valor Responsable" a través del cual lanzamos el primer fitomedicamento mexicano. Al siguiente año el programa recibió el premio "Tecnologías Innovando la Salud TechMed 2008 (p. 64)



Recibimos el distintivo ESR por primera vez y hasta la fecha lo hemos refrendado año con año (p. 20)

Recibimos el reconocimiento Empresa Incluyente hasta el año 2009. (p. 50)

Creamos el programa
"Cuida Tu Mundo 3R:
Reduce, Reutiliza,
Recicla".
(p. 71)

Nos integramos
al Consejo de la
Comunicación y a la
fecha somos integrantes
del Consejo (p. 19)



Creamos el Comité de
Equidad de Género
(p. 53)

2008

Lanzamos algunos
productos
empaquetados en
Ecoboard, producto
100% reciclable y
biodegradable. A la
fecha hemos migrado
exitosamente cerca
del 40% de nuestros
productos a esta
tecnología.
(p. 41)



Nos consolidamos como
la Farmacéutica OTC
número 1 en México
(p. 7)

2010

Firmamos un convenio
con la Fundación San
Ignacio de Loyola para
la donación de nuestros
residuos valorizables
(p. 26).

Iniciamos la medición
de nuestra huella de
Carbono (p. 34)

Estructuramos
nuestro programa de
voluntariado corporativo.
Este año apoyamos
físicamente con la
construcción de tres
casas (p. 19)

Tanto nuestras oficinas
como nuestro Centro
de Distribución
se reubicaron a
instalaciones mucho más
eficientes, ergonómicas
y seguras. (p. 78)

2011

Iniciamos nuestro
programa de donación
de sangre apoyando
año con año a la Cruz
Roja Mexicana; a la
fecha llevamos más de
150 donaciones.
(p. 19)



Recibimos los distintivos
Modelo de Equidad
de Género MEG 2003
y RSE en Cadena de
Valor y reconocimiento
al Compromiso con
las Instituciones de
Asistencia Privada del
Estado de México.
(p. 52)



Recibimos los
reconocimientos
por las acciones de
Responsabilidad Social
en el Estado de México
y distintivo Empresa
con Cadena de Valor
Responsable (Solan).



Recibimos el premio
"Clares" en la Fundación
Genomma Lab

En los últimos tres años
hemos donado cerca
de 10 millones de piezas
de medicamentos,
productos higiénicos y
cosméticos a diferentes
OSC's. Nos sumamos
al apoyo internacional a
Haití. (p. 17)

Premio Estatal al
Altruismo 2011,
reconocimiento Dar
es Dar de la JAPDF y
diploma "Liderazgo
Ambiental para la
Competitividad" y
el reconocimiento
Empresa Incluyente
"Gilberto Rincón
Gallardo" y el distintivo
Empresa Familiarmente
Responsable.
(p. 60)

PERFIL CORPORATIVO

Somos una empresa mexicana joven, dinámica, flexible e innovadora, con creciente presencia en el mercado farmacéutico nacional e internacional. Nos dedicamos al desarrollo, venta y promoción de una gran variedad de productos farmacéuticos y para el cuidado personal. Día a día nos ocupamos y preocupamos por encontrar soluciones para mejorar la calidad de vida y la salud de todos aquellos que se benefician con el uso apropiado de nuestros productos.



Genomma Lab fue creada en 1996 como una empresa de publicidad directa al consumidor; en el 2004, reestructuramos nuestros objetivos e iniciamos una sólida estrategia de negocio que combina:



- El desarrollo de medicamentos de libre venta (“OTC”) y productos de cuidado personal, además de contar con una línea de medicamentos genéricos;
- La producción de nuestra publicidad;
- Una sofisticada estrategia de mercadotecnia;
- Una amplia red de distribución que permite colocar a nuestros productos en puntos de venta estratégicos y al alcance de los consumidores; y
- La integración de aspectos económicos, sociales y ambientales en las operaciones cotidianas de la empresa.

Como resultado de nuestra capacidad de innovación y desarrollo, estricto apego a la normatividad, altos estándares de calidad, un sólido equipo de trabajo, un modelo de negocios ágil y flexible, y el desarrollo interno de publicidad y producción de comerciales, somos a partir del 2010, **la farmacéutica OTC número uno de México**. En 2011 no sólo mantuvimos ese lugar, sino que se incrementó nuestra participación de mercado en más de dos puntos porcentuales para alcanzar el 13.7%.

Todos estos frutos no habrían sido posibles sin un mayor compromiso con nuestros accionistas, con el desarrollo y fortalecimiento de nuestro capital humano; en los acuerdos que logramos con nuestros proveedores y clientes; con el cuidado hacia medio ambiente, del cual somos parte; en un mantenimiento de relaciones óptimas con las comunidades en donde tenemos influencia y con el estricto apego a la legislación que norma nuestro actuar; por ello, tiene razón de ser nuestra Política de Sustentabilidad de donde se desprenden programas y acciones que permiten mitigar los impactos que nuestras actividades ocasionan en la sociedad y el medio ambiente, mediante una gestión ética y transparente que tome en consideración las expectativas de nuestras partes interesadas y contribuya al desarrollo sustentable incluyendo la salud y bienestar de la sociedad.

Objetivo de Política de Sustentabilidad:

Multiplicar el impacto positivo en los tres pilares de la sustentabilidad (ambiental, social y económico) de Genomma Lab a través de estrategias transversales que además de involucrar a todas las áreas de la empresa, toman en consideración las expectativas de nuestros grupos de interés, adquiriendo compromisos y buenas prácticas para lograr resultados sinérgicos y así contribuir al desarrollo sustentable de la empresa y su entorno.



MISIÓN

Mejorar y preservar la salud y bienestar de las personas mediante productos innovadores, seguros y eficaces, otorgando oportunidades de desarrollo a nuestros colaboradores y rentabilidad a nuestros accionistas e impactando positivamente a la comunidad y al medio ambiente.

VISIÓN

Ser la empresa líder en nuestras categorías de medicamentos y productos para el cuidado personal, y ser reconocidos por impactar positivamente en la salud y bienestar de las personas, comunidad y medio ambiente.



VALORES

INTEGRIDAD

Conducirse con rectitud en todas las áreas de nuestro negocio; actuar de forma ética; ser responsables y profesionales en nuestro trabajo; ser directo/s y honestos/as en la forma de comunicarnos.

INNOVACION / CREATIVIDAD

Generar nuevas ideas, desafiar lo establecido, asumir riesgos, respaldar los cambios, estimular la innovación y solucionar los problemas de forma creativa.

TRABAJO EN EQUIPO

Colaborar con nuestros/as compañeros/as de manera coordinada y armónica. Ayudar al líder del equipo a cumplir con los objetivos, aprovechar las fortalezas y cooperar al buen éxito del trabajo.

SUSTENTABILIDAD

Actuar con una visión a largo plazo, a través de una gestión ética y transparente que incorpore criterios sociales y medioambientales y tome en consideración las expectativas de las partes interesadas.

EFICIENCIA / EFICACIA

Responder con oportunidad al logro de los objetivos y tareas encomendadas, utilizando los mejores medios posibles para el adecuado desempeño de nuestra labor.

Principales marcas

En Genomma Lab nuestro objetivo es ser los primeros en llevar productos innovadores y de mejor calidad a nuestros consumidores. Contamos con un amplio portafolio de marcas líderes en el mercado, resultado del exitoso enfoque de nuestra área de Investigación y Desarrollo, la cual se enfoca en lanzar constantemente productos bajo nuevas marcas, así como extensiones de línea de marcas existentes; esto con el fin de impulsar el crecimiento constante de nuestra Compañía. Durante el 2011 se lanzaron 51 productos bajo marcas nuevas y 88 productos como extensiones de línea. Genomma Lab cuenta con tres categorías para sus productos que dividimos en: OTC, Cuidado Personal y Genéricos.

Listado de las principales marcas de Genomma Lab categorizadas por divisiones.

| DIVISIONES | MARCAS |
|--|---|
| FARMA | |
| <p>Productos OTC ("Over the Counter") fármacos destinados al alivio, tratamiento o prevención de padecimientos menores, Fracción VI e Higiénicos.</p> <p>Medicamentos de receta médica para el tratamiento de una enfermedad concreta.</p> | <p>36.5, Alliviax, Alert, Antsk, Asepxia, Bengué, Bio Dual, Bio Electro, Bio Nrgy, Coledia, Dalay, Dermoprada, Genoprazol, Goicotabs, Lomecan V, M Force, Primer Nivel, Medicasp, Metaboltonics, Micotex, Motivare, Multi O, Nasalub, Next, Nikzon, QG5, Shot B, Silka Medic, Tukul, Unesia, Unigastrozol, X Ray, Zaat.</p> <p>Primer Nivel</p> |
| DERMATOLÓGICA | |
| <p>Productos cosméticos que se utilizan para la higiene corporal con la finalidad de mejorar la salud y belleza.</p> | <p>Altiva, Alert, Aromamedic, Asepxia, Cicatricure, Clifenal, Dermoprada, English lady, Fórmulas Médicas, Galaflex, Goicoechea, Jockey Club Lady, Ma Evans, Ossart, Pomada de la campana, Santé, Silka, Siluet 40, Teatrical, Tío Nacho, Touch me, Vanart, White secret.</p> |
| BIENESTAR | |
| <p>Productos destinados a mejorar la calidad de vida.</p> | <p>Agua de colonia Sanborns, Altiva, Aromamedic, Bengué, Devlyn, Diabet TX, Fermodyl, M Force, Silka Orthopedic, Shot B, Suerox, X Ray.</p> |

Por otro lado, como parte de nuestra estrategia de crecimiento, adquirimos marcas que tienen un fuerte reconocimiento y tradición en el mercado; igualmente mejoramos la fórmula e imagen de productos para relanzarlos bajo exitosas campañas publicitarias y posicionar marcas en los primeros lugares de sus categorías.

En 2011 Genomma Lab adquirió Vanart (shampoo), Pomada de la Campana (pomada medicinal), Affair (tinte para el cabello y shampoo), Galaflex (shampoo profesional) y tres marcas de Colgate Palmolive: Nórdiko (jabón de tocador), Alert (shampoo y acondicionador) y Wildroot (gel para el cabello).

Datos relevantes

| MARCA | POSICIÓN* | PARTICIPACIÓN DE MERCADO | CATEGORÍA |
|---------------|-----------|--------------------------|--|
| Medicasp | #1 | 70% | Anti-micóticos tópicos para el cuero cabelludo |
| Asepxia | #1 | 68% | Preparados contra acné |
| Unesia | #1 | 55% | Anti-micóticos sistémicos |
| Nikzon | #1 | 53% | Anti-hemorroidales |
| X Ray Caps | #1 | 49% | Anti-reumáticos no esteroides, combinaciones |
| Genoprazol | #1 | 40% | Inhibidores de ácido |
| Dalay | #1 | 38% | Tranquilizantes |
| Goicotabs | #1 | 31% | Anti-varicoso sistemático |
| Bengue | #1 | 25% | Anti-reumáticos tópicos |
| Lomecan Crema | #1 | 21% | Anti-micóticos ginecológicos |
| Next | #1 | 20% | Preparados para el resfriado y la tos sin anti-infecciosos |

*Posición en su categoría de acuerdo a su participación de mercado en México a diciembre de 2011. Fuente: IMS Health



Operaciones

Nuestro exitoso modelo de negocio, enfocado en la rápida y efectiva adaptación a las dinámicas de mercado, nos ha llevado a obtener fuertes crecimientos en ventas en México y en nuestras operaciones internacionales.

Puntos de venta

A través de nuestra eficiente red de distribución, actualmente llegamos a más de 43 mil puntos de venta en México y cerca de 70 mil en nuestras operaciones internacionales, llevando así mayor bienestar a más número de consumidores.

Relación de crecimiento en los últimos años de nuestros principales puntos de venta en el país.

| PUNTOS DE VENTA EN MÉXICO | | | |
|---------------------------|--------|--------|-------------|
| CANAL | 2011 | 2008 | CRECIMIENTO |
| Mayoristas | 24,000 | 18,000 | 1.3x |
| Autoservicios | 2,865 | 1,226 | 2.3x |
| Cadenas de Farmacias | 2,671 | 1,815 | 1.5x |
| Otros | 13,792 | 136 | 101.4x |
| Total | 43,328 | 21,177 | 2.0x |



Expandir nuestra red colaborativa

Debido al rápido crecimiento de la compañía y a nuestra estrategia de lanzar productos y marcas constantemente, hemos logrado tener una sólida y eficiente red colaborativa a través de la cual podemos ofrecer productos de la más alta calidad. Durante el 2011, se sumaron a dicha red importantes proveedores tanto nacionales como internacionales.

Operaciones internacionales

Gracias a nuestra amplia red colaborativa y a la calidad de nuestros productos, actualmente mantenemos sólidas operaciones en 14 países.

Con presencia en
**14 países fuera
de México**



NORTEAMÉRICA

Estados Unidos

CENTROAMÉRICA

Costa Rica

El Salvador

Guatemala

Honduras

Nicaragua

Panamá

SUDAMÉRICA

Argentina

Bolivia

Brasil

Colombia

Chile

Ecuador

Perú

Instalaciones

Centro de distribución (CEDIS)

En 2011 nos cambiamos de CEDIS con el objetivo de satisfacer las necesidades de la compañía derivadas del crecimiento obtenido, así como para estar preparados para mayores ventas en el futuro.

Oficinas corporativas

A principios de 2011 nos cambiamos de oficinas corporativas con el fin de cumplir con las necesidades de nuestros colaboradores y fortalecer el trabajo inter-departamental, logrando una mayor comunicación. Las actuales oficinas cuentan con una superficie de 6,000 m².

Ventas anuales

Durante el 2011, el 77% de nuestras ventas se realizaron en México mientras que el 23% fueron a nivel internacional.

De las ventas realizadas en nuestro país, el 6% corresponde a genéricos-intercambiables; el 46% corresponde a medicamentos de libre venta (OTC) y el 48% a productos de cuidado personal.

A nivel internacional el 89% representó la venta de productos de cuidado personal y el 11% la venta de medicamentos de libre venta (OTC).

Capital humano

En Genomma Lab nos preocupamos por el desarrollo profesional de cada uno de nuestros colaboradores, ya que son parte fundamental del éxito de la compañía. Durante 2011 hemos tenido la oportunidad de crear más fuentes de empleo y dar oportunidad de desarrollo a más personas. Actualmente somos más de 1,100 colaboradores.

A razón de nuestra expansión en nuevos mercados, hemos integrado a 120 colaboradores locales en los países de Perú, Colombia, Ecuador, Costa Rica y República Dominicana.

Sociedad

Parte de nuestra misión es procurar la salud y bienestar de las personas, por ello, hemos logrado consolidar diversos programas de responsabili-



dad social dentro de los cinco ámbitos que enmarcan nuestras iniciativas en esta materia: ética, calidad de vida en la empresa, vinculación con la comunidad, medio ambiente y comunicación.

En cuanto al ámbito de vinculación con la comunidad, la compañía ha realizado diversas acciones que favorecen el desarrollo social de comunidades en situación vulnerable; hemos beneficiado a organizaciones del tercer sector con donaciones económicas y/o en especie; patrocinamos carreras deportivas para promover la salud con causa y a través del trabajo voluntario de nuestros colaboradores, se contribuyó a la construcción de casas en el Estado de México.

• **Apoyo a proyectos productivos.** A través de la línea de productos “Agua de Colonia Sanborns”, iniciamos en 2010 un plan de apoyo a proyectos productivos enfocados a reducir las causas de pobreza; a lograr la autosuficiencia alimentaria y a mejorar las condiciones de salud y bienestar de algunas comunidades ubicadas en los estados de Jalisco, Veracruz y Estado de México. Para ello, firmamos convenios de colaboración con tres Organizaciones de la Sociedad Civil (OSC):

- Staku Spinini
- Fundación Pro México Indígena
- Sembradores de Vida





En conjunto, las organizaciones señaladas lograron beneficiar a casi 600 personas de las comunidades mencionadas. Se impartieron más de siete talleres de capacitación para los pobladores en huertos ecológicos, autosuficiencia alimentaria y buen manejo de animales de traspatio. En algunas viviendas, se colocaron estufas ecológicas.

- **Donativos económicos.** Genomma Lab donó en estos últimos dos años (2010-2011) más de un millón de pesos para apoyar las actividades de diferentes OSC's. (EC1)
- **Donativos en especie.** Del 2009 a 2011 hemos donado cerca de nueve millones de piezas de medicamentos, productos higiénicos y cosméticos, con lo que beneficiamos a más de 500 OSC's, entre las que destacan: Cruz Roja Mexicana, Junta de Asistencia Privada del Estado de México y la perteneciente al D.F., Instituto Nacional de las Personas Adultas Mayores (INAPAM), entre otras. El porcentaje que representan las donaciones sobre Utilidad Neta antes de impuestos es de 1.37%. (EC1)



- **Apoyo en desastres naturales.** Por medio de este programa respondemos con prontitud ante los fenómenos naturales con la entrega de productos higiénicos, electrolitos orales y medicamentos diversos para ser distribuidos entre la población afectada. Algunas de las localidades beneficiadas fueron: Perú, Haití, Veracruz, Tabasco, Estado de México y Nuevo León.



- **Patrocinios.** Con el objetivo de apoyar causas sociales alineadas a nuestros valores, durante cuatro años consecutivos patrocinamos la carrera del Día de la Familia, organizada por el Consejo de la Comunicación, así como la carrera de la fundación “Aquí Nadie se Rinde” que tiene por objetivo recaudar fondos para la investigación del sarcoma en población infantil, con la ayuda del Instituto Nacional de Medicina Genómica y por el Instituto Nacional de Pediatría.

- **Voluntariado corporativo:**

- **Construcción de casas.** En 2011 los colaboradores en sinergia con Ayúdame que yo También soy Mexicano (ATM) apoyaron en la construcción de muros y cimientos de tres casas que beneficiaron a tres familias de la comunidad de Atesquelites, Valle de Bravo, Estado de México con una inversión de \$34,000 mil pesos. (EC1)
 - **Donación de sangre.** Desde el año 2009, más de 150 colaboradores, tanto del CEDIS como en el corporativo, han participado en la donación de casi 69 litros de sangre.

Relación de donaciones de sangre por parte de nuestros colaboradores desde que iniciamos el apoyo a la Cruz Roja Mexicana.

| RESULTADOS CONSOLIDADOS CDS 2009-2011 | | | | |
|---------------------------------------|-------------|-----------|------------------------|---------------|
| FECHA | CORPORATIVO | CEDIS | TOTAL DE COLABORADORES | (L) SANGRE |
| 2009 | 33 | 36 | 69 | 29.877 |
| 2010 | 31 | 11 | 42 | 18.186 |
| 2011 | 29 | 19 | 48 | 20.784 |
| TOTAL: | 93 | 66 | 159 | 68.847 |

Premios y distinciones

Relación de los principales reconocimientos, premios y distintivos que nos han sido otorgados en los últimos años en temas relacionados con la sustentabilidad.

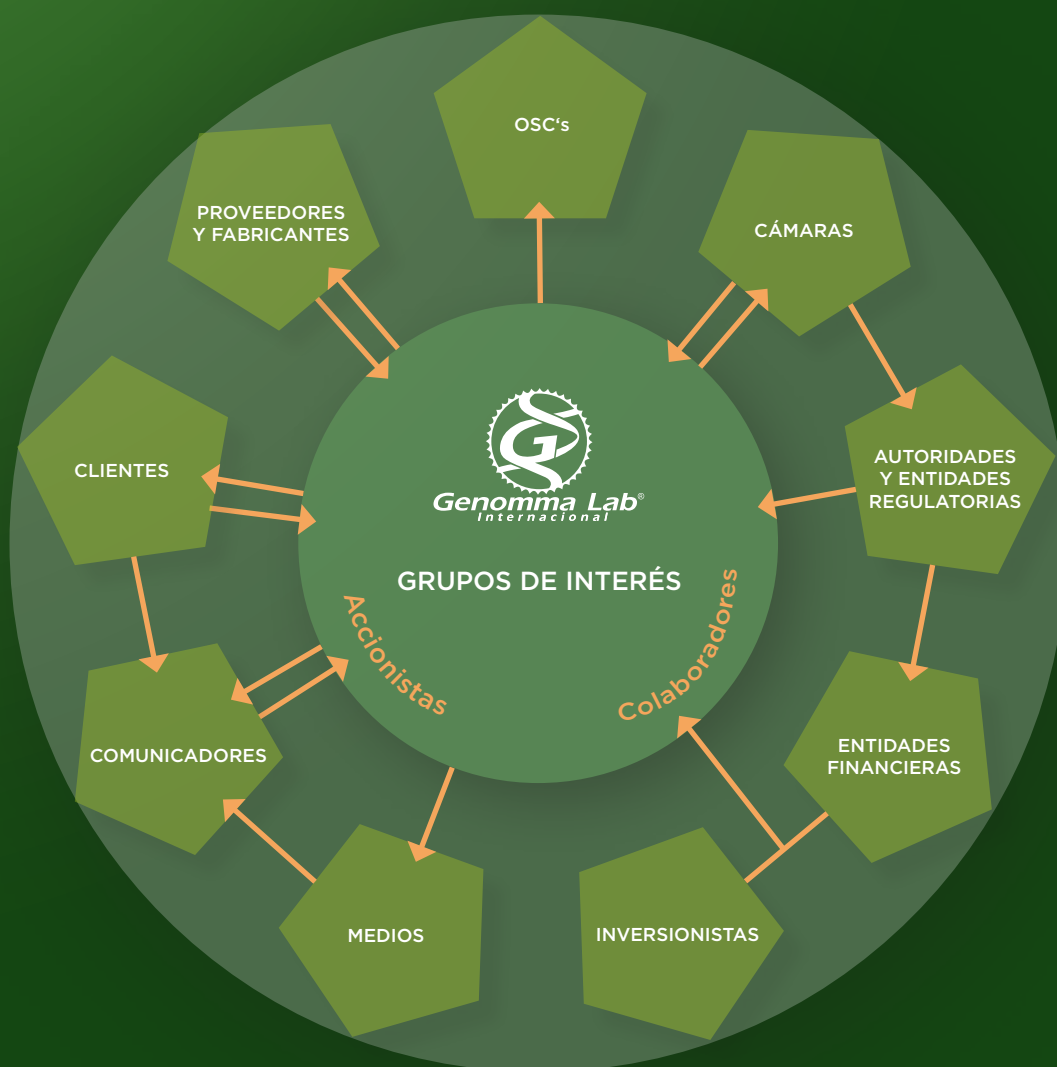
| HISTÓRICO DE LOS RECONOCIMIENTOS, PREMIOS Y DISTINTIVOS DE GENOMMA LAB | | |
|--|---|---|
| FECHA DE OBTENCIÓN | RECONOCIMIENTO/ PREMIOS/DISTINTIVOS | EMISORA |
| 2006-2011 | Distintivo Empresa Socialmente Responsable (ESR) | Centro Mexicano para la Filantropía (Cemefi) Alianza por la Responsabilidad Social Empresarial (AliaRSE) |
| 2007- 2010 | Distintivo Empresa Incluyente (EI) | Secretaría del Trabajo y Previsión Social |
| 2008 | Distintivo RSE en Cadena de Valor "Creación de una Cadena de Valor Rural para la Producción del Primer Fitomedicamento Mexicano" | Cemefi |
| 2008-2011 | Reconocimiento al Compromiso con las Instituciones de Asistencia Privada del Estado de México | Junta de Asistencia Privada del Estado de México (JAPEM) |
| 2008-2011 | Distintivo Modelo de Equidad de Género MEG: 2003 | Instituto Nacional de las Mujeres (INMUJERES) |
| 2008-2011 | Reconocimiento por la participación en la Carrera del Día de la Familia | Consejo de la Comunicación |
| 2009 | "Reconocimiento por las acciones de Responsabilidad Social en el Estado de México" | Gobierno del Estado de México |
| 2009-2011 | Distintivo Empresa con Cadena de Valor Responsable (Solan) | Cemefi |
| 2010 | "Premio Clares a la Fundación Genomma Lab" | Centro Latinoamericano de Responsabilidad Social, Universidad Anáhuac |
| 2011 | Distintivo Empresa Familiarmente Responsable | Secretaría del Trabajo y Previsión Social |
| 2011 | Distintivo Empresa Incluyente Gilberto Rincón Gallardo | Secretaría del Trabajo y Previsión Social |
| 2011 | Premio Estatal al Altruismo 2011, Categoría a la Empresa | JAPEM |
| 2011 | Reconocimiento Dar es Dar | Junta de Asistencia Privada del Distrito Federal (JAPDF) |
| 2011 | Diploma "Liderazgo Ambiental para la Competitividad | Secretaría del Medio Ambiente y Recursos Naturales (SEMARNAT) Walmart de México |



Grupos de interés

Conscientes de la profunda relación de la compañía con todos los actores que nos rodean, y del impacto que las operaciones generan en nuestra esfera de influencia, hemos realizado un mapeo de nuestros grupos de Interés más relevantes. Definimos “grupos de interés” como aquel individuo o grupo, que tiene interés de cualquier decisión o actividad de la organización . Siguiendo este criterio y ordenando dichos grupos por el nivel de influencia que tienen sobre las operaciones de Genomma Lab, hemos realizado el mapa que se muestra a continuación.

Mapa de nuestros principales grupos de interés. Las flechas representan el flujo principal de influencia desde y hacia nuestra empresa.



(VALOR: INTEGRIDAD)ⁿ

Conducirse con rectitud en todas las áreas de nuestro negocio; actuar de forma ética; ser responsables y profesionales en nuestro trabajo; ser directos/as y honestos/as en la forma de comunicarnos.



El éxito, prestigio y crecimiento de Genomma Lab se ha construido sobre la base de la integridad del negocio. Tenemos un compromiso ineludible de conducirnos con rectitud, tanto con nuestros colaboradores, como en la industria en la que nos desarrollamos y en nuestra sociedad. Este compromiso incluye mejorar y preservar la salud y bienestar de las personas mediante productos innovadores, seguros y eficaces con procesos responsables con el medio ambiente y la comunidad.

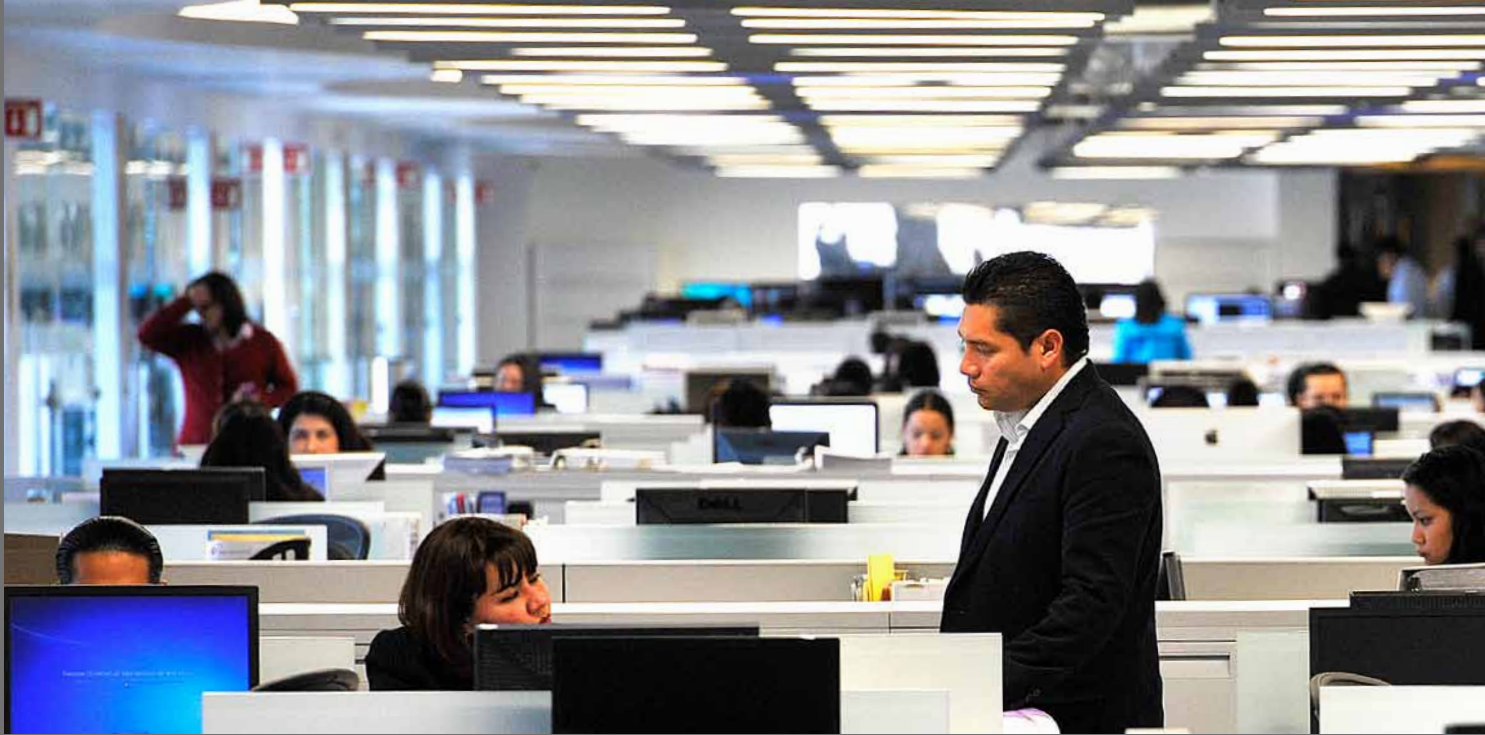
Para lograrlo, respaldamos nuestras acciones con programas, procedimientos, políticas y cumplimiento a la normatividad que regulan y conducen nuestra forma de planear y ejecutar las operaciones diarias del negocio.

Programa Empresa Íntegra

Este programa tiene como objetivo ofrecer una plataforma que permita el desarrollo de colaboradores éticos, responsables y profesionales con su trabajo, su entorno laboral y su medio ambiente.

Nos regimos bajo un código de conducta que establece el marco para desarrollar y mantener relaciones de honestidad, confianza y respeto entre todas las personas con las que tenemos una relación profesional o comercial, que incluye los siguientes temas:

- **Ética:** es el conjunto de lineamientos para autorregular nuestro comportamiento corporativo, conforme a los más altos estándares de integridad personal y profesional, en temas como: Prácticas Comerciales, Regalos y Pagos Extraordinarios, Confidencialidad y Propiedad Intelectual, Legalidad y Ética Laboral. (Principio 10)
- **Derechos Humanos:** es el compromiso de procurar, respetar y apoyar los derechos humanos, tanto de manera interna como externa, en todas las áreas que impacta la organización. Esto lo llevamos a cabo en todos los niveles de la empresa, sumando a nuestros proveedores para que se alineen bajo tales preceptos. Nuestros ejes principales de acción son: la no discriminación, la equidad de género e inclusión social, que fungen como los tres pilares de valor para el trabajo en equipo. (Principio 6) "HIPERVÍNCULO AL VALOR TRABAJO EN EQUIPO"



- **Ambiente Laboral:** estamos conscientes de que para ser productivos y construir valores dentro de la organización, debemos de generar un ambiente laboral sano, seguro y armonioso que fomente las buenas relaciones y promueva el respeto de los derechos de los colaboradores.
- **Medio Ambiente:** mejorar y preservar la salud tiene una relación directa con el cuidado del medio ambiente; por ello, cumplimos con la legislación aplicable en la materia (la cual se explica más adelante conforme a cada uno de los temas de residuos y pruebas con animales) y estamos identificando el impacto ambiental de nuestras operaciones para establecer acciones de prevención y mitigación. Hemos reforzado la conciencia de nuestros colaboradores sobre la importancia del cuidado y preservación del medio ambiente para favorecer el entorno. Para disminuir nuestra huella de carbono realizamos: reforestaciones anuales, acopiamos pilas para su correcta disposición final, reciclamos y reusamos los materiales generados en la empresa y realizamos campañas internas para el cuidado de los recursos. (Principio 7) "HIPERVÍNCULO AL VALOR INNOVACIÓN/CREATIVIDAD"

Considerando que la integridad de nuestros colaboradores se fortalece a través de la comunicación, los diseños de nuestras instalaciones posibilitan la buena interacción entre todos los niveles generando un clima de confianza y equidad. Con ello, buscamos que nuestros colaboradores laboren con profesionalismo, integrando aspectos que fomentan un ambiente laboral sano y de respeto.



Así mismo, integramos a nuestros fabricantes a alinearse a estos preceptos, estableciendo una cláusula en los contratos que a continuación se enlista:

- Evitar prácticas monopólicas.
- Evitar revelar información confidencial.
- Evitar cualquier acto de corrupción, chantaje y soborno. (Principio 10)
- Evitar en sus instalaciones y empresas afiliadas el trabajo infantil. (Principio 5)
- Permitir la libre expresión de las ideas e inconformidades de sus empleados, sin represalias o acciones en su contra.
- Contar con condiciones y medidas de seguridad suficientes y claras, así como la capacitación permanente para minimizar riesgos laborales y ambientales en sus instalaciones y activos.
- Tener capacidad de respuesta a contingencias por derrames químicos o de sustancias peligrosas y contaminantes.
- Procurar tener establecido un programa de manejo sustentable de recursos que incluya la utilización de energía alternativa y la disminución en el uso de combustibles fósiles, el reciclaje y reuso de materiales, utilización y aprovechamiento de subproductos, tratamiento de aguas residuales, disposición adecuada de residuos peligrosos y no peligrosos, entre otras acciones. (Principio 1, Principio 2, Principio 4)

Integridad con el medio ambiente

El tema medioambiental es un punto clave para la sustentabilidad de la empresa, ya que es el entorno natural en donde operamos, incluyendo recursos naturales, seres humanos y sus interrelaciones. Estamos conscientes que una empresa íntegra trabaja constantemente por preservar y cuidar los recursos de los que se sirve para su operación. Esta reflexión nos llevó a crear nuestra Política de Sustentabilidad, descrita anteriormente, con la que damos soporte a los programas y a las acciones que realizamos en aras de mitigar y mejorar el impacto de nuestras actividades en el ecosistema.

Como primer acción establecimos el programa “Cuida Tu Mundo 3R: Reduce, Reusa, Recicla”, en donde además de disponer correctamente los residuos generados por nuestras actividades: orgánico, inorgánico (PET, pilas, papel y cartón), ofrecemos lineamientos internos que contribuyen a la adecuada utilización de los insumos de la empresa.

Gestión integral de los residuos

Representa el conjunto de operaciones y disposiciones encaminadas a dar un manejo adecuado a los residuos que generamos; integrando aspectos de consumo responsable, separación y reciclaje para su máximo aprovechamiento, comercialización y adecuada disposición final.

Derivado de nuestras actividades creamos un programa de gestión adecuada de residuos para nuestras oficinas corporativas y CEDIS, el cual contempla:

- A) Residuos reciclables o reusables:** involucra los residuos de papel, cartón, PET, material de embalaje, madera, vidrio, metales y orgánicos. La separación de estos residuos en nuestras oficinas corporativas y en CEDIS se realizan a través de la instalación de contenedores destinados para cuatro tipos de residuos: papel (papel y cartón), PET, inorgánicos y orgánicos:
- Los residuos reciclables son donados a la Fundación San Ignacio de Loyola. Esta Fundación dispone de los recursos económicos generados por su venta para fondear sus programas sociales (principalmente en el área de salud).

- b. En el caso particular de nuestro CEDIS, los residuos orgánicos generados en el comedor, son donados a productores locales para ser reusados como alimento para ganado porcino.

B) Residuos de manejo especial: incluye aquellos residuos que por sus características requieren de un tratamiento previo adecuado para su disposición final.

- Equipo electrónico: el equipo cuya vida útil ha terminado, es enviado a una empresa recicladora experta en este tipo de residuos a través de la Fundación San Ignacio de Loyola.
- Cartuchos de tóner: en conjunto con nuestro proveedor de impresoras y cartuchos, todos los consumibles, una vez que termina su vida útil, se regresan para su adecuada gestión.
- Recolección de pilas: se instalaron en las oficinas corporativas y el CEDIS contenedores especiales para la recolección de estos residuos. Al tener un volumen suficiente una empresa especializada se encarga de su disposición final.

C) Residuos peligrosos: son todos aquellos residuos que genera nuestro Centro de Investigación y Desarrollo Tecnológico (CIDET) y CEDIS que por alguna situación son enviados a destrucción acorde a lo establecido por la legislación descrita más adelante.

Los resultados de estas acciones en materia de residuos se explican en el capítulo de Innovación y Creatividad en el apartado “En materia de residuos”. (Principio 8)

Compras corporativas verdes/sustentables

Reconociendo que también es necesario controlar de manera responsable los insumos que compra la empresa ya que se convierten en residuos, hemos comenzado con varias iniciativas amigables con el medio ambiente, entre las que podemos señalar:

- **Sustitución de recipientes de unicel y plástico** utilizados en las áreas de comedor, por productos fabricados con materiales biodegradables (fécula de maíz y caña de azúcar).
- **En alianza con el área de Tecnología de la Información (TI), se adquirieron dispositivos eficientes de energía.** El Centro de Datos



cuenta con certificación Energy Smart, el cual maneja iluminación sin generar grandes cantidades de calor, optimizando el uso de aire acondicionado. También, todos nuestros equipos de cómputo cuentan con la certificación Energy Star, lo que asegura su eficiencia en el consumo de energía. Además, generamos comunicados internos con buenas prácticas para el consumo responsable de energía de los dispositivos.

- **Uso de papel ecológico.** En nuestras oficinas corporativas y CEDIS el papel que utilizamos contiene fibras blanqueadas en un proceso libre de cloro elemental y con un mínimo de 50% de fibras de material reciclado, de fibras naturales provenientes de bosques y plantaciones que se manejan de manera sustentable, o de sus combinaciones. (EN5, EN22)

Además de estas buenas prácticas, tenemos contratado a un proveedor para la limpieza de nuestras oficinas que utiliza productos biodegradables. Con estas actividades Genomma Lab da cumplimiento a lo que establece la legislación mexicana sobre el tema de residuos, a través de la Ley General para la Prevención y Gestión Integral de los Residuos y la Ley de Residuos Sólidos del Distrito Federal. (Principio 9)

Responsabilidad con los productos y con el cumplimiento de la ley

Con la preocupación de mantener siempre la calidad de nuestros productos, tenemos un sistema de revisión constante previo a su distribución. Aquellos productos que no cumplen con nuestros lineamientos son dispuestos, de manera responsable y en cumplimiento con la Secretaría de Medio Ambiente (SEMARNAT) y la Procuraduría Federal de Protección al Ambiente (PROFEPA) en conjunto con la Norma Oficial Mexicana NOM-052-SEMARNAT-2005, para su adecuada destrucción al ser considerados residuos peligrosos.

En Genomma Lab cumplimos con las leyes y nos adherimos a la regulación de nuestra industria, a través de la Comisión Federal para la Protección contra Riesgos Sanitarios (COFEPRIS) y las Normas Oficiales Mexicanas (NOMs) establecidas por la Secretaría de Salud (SS), en temas de pruebas de calidad, publicidad, venta y distribución del producto.

Los productos de Genomma Lab, cumplen con las Normas Oficiales Mexicanas de Etiquetado en sus respectivos ramos (o clasificaciones). Además, aproximadamente el 26% de los medicamentos de libre venta (OTC), cuentan con folletos que contienen información acerca de la etiología, síntomas, efectos adversos (precauciones) y tratamiento de los padecimientos para los que fueron diseñados. (PR3)

Conocemos la responsabilidad de seguir los lineamientos de comunicación establecidos por los entes reguladores. En cada uno de nuestros anuncios publicitarios incluimos el número de registro de COFEPRIS, que garantiza que los comerciales difundidos cumplen con lo establecido en la legislación.

Nuestra compañía promueve el trato respetuoso a la naturaleza. Por ello, la COFEPRIS exige que en ciertos productos dermatológicos y oculares se realicen pruebas con animales exclusivamente en laboratorios certificados para tal actividad. Con esto se asegura que tales productos cumplan su efectividad. (PR6) "HIPERVÍNCULO AL VALOR INNOVACIÓN/CREATIVIDAD"



Todo el proceso anteriormente detallado nos ha significado que la Procuraduría Federal del Consumidor (PROFECO) no haya retirado producto alguno del mercado ni se tenga conocimiento de cierto tipo de incidentes, derivado del incumplimiento a la legislación. (PR2)

Parte de nuestro compromiso es atender de manera clara y profesional comentarios u observaciones que se puedan presentar con nuestros consumidores. En promedio en el último año, sólo 15 discrepancias han surgido con consumidores a través de la PROFECO siendo el 100% atendido, ofreciendo un acuerdo con el que el consumidor queda totalmente satisfecho. (PR9)

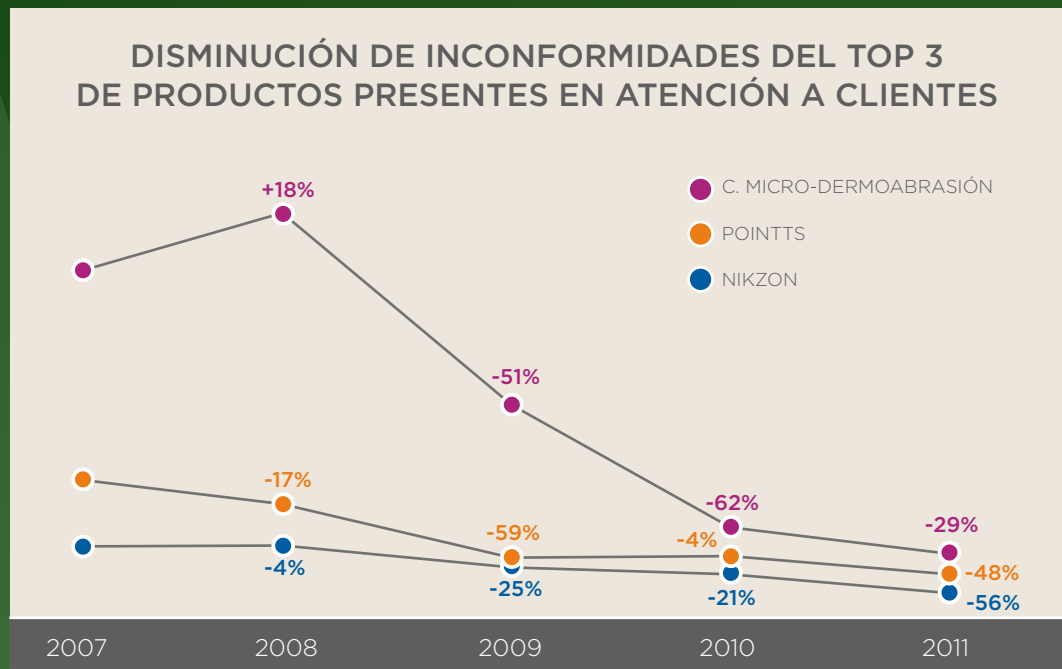
Actuar de manera ética va más allá de las actividades internas e involucra el desempeño diario con todos nuestros grupos de interés, entre ellos, nuestros consumidores. Como resultado, en Genomma Lab reconocemos la importancia de mantener líneas de comunicación con nuestros clientes y consumidores, ya que nos conducen a ofrecer productos de calidad. Por ello ponemos a disposición los diferentes medios de comunicación: vía telefónica y gratuita Tel: 01 800 71 71 305 (Genomma) y el 01 800 63 34 226 (Infovisión Medicam), impresos de todos nuestros medicamentos y productos, comunicación por medio de redes sociales como Facebook y Twitter, y a través de nuestro sitio: www.genommalab.com y vía correo electrónico: atencion.clientes@genommalab.com.

Según los informes anuales de atención al cliente destacamos que, atendimos el 100% de todas las quejas, preguntas y comentarios, de las cuales el 78% corresponden a dudas, casi el 21% es referente a inconformidades y otros aspectos y aproximadamente el 1% corresponde a felicitaciones y sugerencias.

A partir de esta interacción con los consumidores mejoramos nuestros productos. Por ejemplo, del top 3 de productos con inconformidades durante el período del 2008 al 2011 (Cicatricure Micro-Dermoabrasión, Pointts y Nikzon) disminuimos las inconformidades asociadas a éstos. (PR5)



Gráfica que muestra un claro decremento de las inconformidades de tres de nuestros productos estrella, resultado de los programas que implantamos para la atención a clientes.



La información aquí contenida, fue obtenida a través de las vías de comunicación disponibles al público (telefónica y electrónica) y conforme a los procedimientos normalizados de operación (PNOs) de Atención a Clientes.

(VALOR: INNOVACIÓN/CREATIVIDAD)ⁿ

Generar nuevas ideas, desafiar lo establecido, asumir riesgos, respaldar los cambios, estimular la innovación y solucionar los problemas de forma creativa.





Al ser una de las empresas más innovadoras del sector, hemos incorporado los principios que demanda el desarrollo sustentable de forma creativa en todas las áreas del negocio, a través del involucramiento de elementos ambientales, sociales y económicos, que contribuyen a la permanencia de la compañía en el largo plazo.

El reto ambiental

Actualmente existen variables que ejercen presión de distinta manera sobre la gestión de los recursos naturales, por ello es importante innovar para hacer frente de manera adecuada a este importante reto.

A partir de la visión a largo plazo de la empresa, consideramos la gestión ambiental como una oportunidad de impactar positivamente al medio ambiente; al mismo tiempo reducimos costos, aumentamos nuestra competitividad y prevenimos riesgos en nuestra cadena de valor. (Principio 8)

Huella de carbono

A finales del 2011 en Genomma Lab contratamos a una empresa especializada en el análisis del ciclo de vida, para que en el 2012 determinemos nuestra huella de carbono de las oficinas corporativas y CEDIS, en base a la serie de normas ISO-14000. Con esa información conoceremos cuáles actividades ocasionan mayor impacto en el calentamiento global para tomar las decisiones más adecuadas y así contribuir a la Sustentabilidad de la empresa. (EN16)

Diagrama representando las principales fuentes de emisiones y sumideros de nuestras operaciones inmediatas. Se representan los alcances uno y dos del protocolo GHG.



Acciones de mitigación del impacto ambiental

Hemos emprendido y continuaremos llevando a cabo acciones que ayudan a disminuir nuestro impacto ambiental en los siguientes campos:

Energía



Residuos



Agua



Cadena de valor



En materia de energía

Este rubro representa un gasto importante para la operación de nuestras instalaciones; por ello, constantemente buscamos soluciones para realizar una gestión adecuada e impactar en forma directa en la disminución de emisiones de Gases Efecto Invernadero (GEI).

Las acciones que hasta ahora hemos puesto en marcha consisten en dos temas:

- **Medición.** La medición consiste en usar medidores de consumo de energía independientes a los de Comisión Federal de Electricidad (CFE) para monitorear el consumo en las diferentes instalaciones; de esta manera, logramos identificar las áreas que emplean la mayor cantidad de energía y definir estrategias de mitigación. (EN3)

Relación del consumo de energía de nuestro principal centro de datos.

| RELACIÓN DEL CONSUMO DE ENERGÍA DE NUESTRO PRINCIPAL CENTRO DE DATOS | | | | | | | | | |
|--|----------|--------------------|-----------------|-------|------------------------|---|--|------------------------|-----------------------|
| DÍAS UTILIZADO AL AÑO 365 | | CONSUMO DE ENERGÍA | | | CONSUMO/ AÑO/EQUIPO | CONSUMO/ AÑO/EQUIPO (HORAS LABORABLES) | CONSUMO/ AÑO/EQUIPO (HRS. Y DÍAS NO LABORABLES) | CONSUMO/ AÑO/EQUIPO | CONSUMO/ AÑO/TOTAL |
| CONMUTADORES | CANTIDAD | MÁXIMO | CONSUMO BAJO | OFF | | | | | |
| | PZA | WATTS | WATTS | WATTS | WATTS | KWH | KWH | KWH | KWH |
| INROW APC | 1 | 9300 | 6600 | 0 | 190,800 | 69,642 | 0 | 69,642 | 69,642 |
| INROW APC | 1 | 9300 | 8800 | 0 | 217,200 | 79,278 | 0 | 79,278 | 79,278 |
| INROW APC | 1 | 5900 | 5200 | 0 | 133,200 | 48,618 | 0 | 48,618 | 48,618 |
| INROW APC | 1 | 5100 | 4000 | 0 | 109,200 | 39,858 | 0 | 39,858 | 39,858 |
| INROW APC | 1 | 6900 | 5800 | 0 | 152,400 | 55,626 | 0 | 55,626 | 55,626 |
| INROW APC | 1 | 5000 | 4300 | 0 | 111,600 | 40,734 | 0 | 40,734 | 40,734 |
| INROW APC | 1 | 9000 | 6000 | 0 | 180,000 | 65,700 | 0 | 65,700 | 65,700 |
| INROW APC | 1 | 8800 | 8300 | 0 | 205,200 | 74,898 | 0 | 74,898 | 74,898 |
| Condensadora Torre A | 1 | 9890 | 5290 | 0 | 75,900 | 27,704 | 0 | 27,704 | 27,704 |
| Condensadora Torre B | 1 | 9890 | 5290 | 0 | 75,900 | 27,704 | 0 | 27,704 | 27,704 |
| Condensadora Torre C | 1 | 9890 | 5290 | 0 | 75,900 | 27,704 | 0 | 27,704 | 27,704 |
| TOTAL | 9 | | | | | | | | 557,465 |

- **Estrategias de mitigación.** Las primeras iniciativas emprendidas para una gestión adecuada en el consumo de energía, fueron:
 - Comunicados internos para la adecuada gestión de energía.
 - Reemplazo de todas las impresoras de inyección y tinta láser por impresoras concentradas en centros de cómputo ubicadas en 3 estaciones de trabajo.
 - Instalaciones que permiten la entrada de luz natural en las oficinas para disminuir el consumo de energía artificial.
 - Reemplazo del sistema de enfriamiento de los centros de datos cambiando los sistemas de precisión por sistemas APC In-Row. Éste emplea refrigerante R-410A para su operación que de acuerdo al Índice ODP (Ozone Depletion Potential) es uno de los refrigerantes con “ODP 0” y por lo tanto no dañino para la capa de ozono. (Principio 9)

Con estas iniciativas se disminuyó el consumo de energía en un 25% por metro cuadrado. Inicialmente el consumo se encontraba en 152 kWh/m², ahora, gracias a la instalación de equipos eficientes y como resultado de una cultura ambiental laboral en gestión adecuada de energía, hemos ahorrado 37 kWh/m². (EN5, EN6)

Cabe mencionar que los datos para el cálculo del consumo de energía fueron obtenidos gracias al comparativo de consumo 2010 vs. 2011. (Principio 7, Principio 8)

En materia de residuos

A través del programa interno Cuida tu Mundo 3R: Reduce, Reusa y Recicla, logramos en el 2011, la recolección de casi 110 toneladas de residuos reciclables. Lo que evitó:

- La tala de 511 árboles para la extracción de celulosa.
- Utilizar casi un millón y medio de litros de agua y
- Consumir un poco más de 207 MW/hr (Megawatts/hora) para la producción de estos materiales.

Relación del impacto ambiental que hemos mitigado gracias a nuestro programa Cuida tu Mundo 3R de residuos valorizables.

| RELACIÓN DEL IMPACTO AMBIENTAL QUE HEMOS MITIGADO GRACIAS A NUESTRO PROGRAMA CUIDA TU MUNDO 3R DE RESIDUOS VALORIZABLES | | | | | |
|---|---------------------------|---------------|--------------------|---------------------|-----------------|
| TIPO DE RESIDUOS | CANTIDAD DE RESIDUOS (TN) | ESPACIO (M3) | ÁRBOLES (UNIDADES) | AGUA (L) | ENERGÍA (GW/HR) |
| Cartón | 29.98 | 59.98 | 509.59 | 779,558 | 122.93 |
| Revista | 0.06 | 0.12 | 0.95 | 1,495 | 0.24 |
| Blanco | 0.07 | 0.14 | 1.19 | 1,820 | 0.29 |
| PET | 0.13 | 0.44 | | 5,080 | 0.64 |
| Playo | 16.47 | 57.67 | | 658,760 | 83 |
| Tarimas | 62.84 | | | | |
| TOTAL | 109.55 | 118.35 | 511.73 | 1,446,713.00 | 207.1 |

Los residuos orgánicos son reusados como alimento para animales de forraje, correspondiendo 67 toneladas durante el 2011, lo que evitó la generación de lixiviados que afecten la capa de suelo y mermen el manto freático.

Desde el 2007 implementamos el Programa Interno de Recolección y Reciclado de Pilas, el cual forma parte del Programa “Cuida tu Mundo 3R: Reduce, Reusa, Recicla”. Gracias a la entusiasta participación de todos los colaboradores de la empresa, hemos recopilado, en un periodo de cuatro años (2008-2011), 5 mil 250 pilas de tres tipos diferentes: alcalina, óxido de mercurio y óxido de plata. Al recopilar estos residuos de manera adecuada, logramos evitar la contaminación potencial de un millón 121 mil 786 m3 de agua.

Relación del número de pilas que hemos recolectado gracias a nuestro programa.

| RESULTADOS DEL PROGRAMA INTERNO DE RECOLECCIÓN Y RECICLADO DE PILAS | | | | |
|---|---------------|-------------------|-------------------------------|------------------|
| TAMAÑO/ TIPO | TOTAL GENERAL | TIPO DE PILA | 1 PILA CONTAMINA (M3 DE AGUA) | IMPACTO TOTAL |
| D/alcalina | 291 | Alcalina | 167 | 48,597 |
| C | 239 | Alcalina | 167 | 39,913 |
| AA | 3238 | Alcalina | 167 | 540,746 |
| AAA | 2749 | Alcalina | 167 | 459,083 |
| 9V | 33 | Alcalina | 167 | 5,511 |
| Botón | 56 | Óxido de Mercurio | 600 | 33,600 |
| Otros | 24 | Óxido de Plata | 14 | 336 |
| Total | 5250 | | | 1,127,786 |

Nuestros residuos electrónicos recorren dos caminos. Aquellos a los que no se les puede dar ningún reuso son desensamblados, segregados por componentes y triturados para su reciclaje por parte de una empresa especializada en la práctica. Los materiales electrónicos que aún tienen utilidad son donados a la Fundación San Ignacio de Loyola. Durante el año 2011 se han reciclado 38 equipos (pantallas, computadoras y faxes) y donado 50 equipos (monitores, impresoras y equipos de cómputo).

En el CEDIS se generan residuos que requieren un manejo especial. Durante el periodo de 2008 a 2011, se han generado 19,322 toneladas en cuya disposición final se cumplió con lo estipulado en la legislación vigente que señala la metodología adecuada para su correcta destrucción. "HIPERVÍNCULO AL VALOR INTEGRIDAD"

A través de todas estas actividades hemos logrado una adecuada gestión de los residuos generados en Genomma Lab, a través del reciclaje de los residuos sólidos inorgánicos valorizables, la recolección y tratamiento de residuos sólidos peligrosos y de manejo especial, así como la recolección y reuso de residuos orgánicos, lo que significa importantes beneficios económicos, sociales y medioambientales expresados a continuación:

- Evitamos que poco más de 19 mil toneladas de residuos (inorgánicos, pilas y orgánicos) a partir del 2008, sean depositados en sitios de disposición final. De los cuales, para este año (2011) corresponden poco más de 5 mil toneladas de residuos.
- Evitamos que 118 m³ de residuos se conviertan en basura dentro de rellenos sanitarios.
- Donamos los recursos económicos que se obtienen de las ventas de los residuos orgánicos e inorgánicos, a Asociaciones Civiles (ACs) para el apoyo de sus causas sociales. La descripción de esta actividad se señala en el valor de Sustentabilidad. (EN22) "HIPERVÍNCULO AL VALOR SUSTENTABILIDAD"

Hasta ahora, Genomma Lab, contabiliza tres diferentes tipos de residuos: sólidos urbanos (papel, PET, playo, tarimas y orgánicos), de manejo especial (pilas y equipo electrónico) y peligrosos. Tales residuos tiene diferentes destinos:

- 97% del total de los residuos son reciclados; corresponden los de tipo sólido urbano (excepto tarimas y orgánicos) y peligroso.
- Casi el 3% del total de los residuos son reusados que corresponden a los de tipo sólido urbano en tarimas y orgánicos.
- Menos del 1% del total de los residuos corresponden a los de manejo especial, y son dispuestos conforme a la ley. (Principio 7, Principio 8)

Compensación

El cuidado y la preservación del medio ambiente es sin duda uno de los grandes retos de nuestro tiempo. La estrategia de Responsabilidad Social de la empresa en materia medioambiental, integra acciones y programas enfocados a la restauración de ecosistemas con el apoyo de grupos sociales, como el Programa 1 Millón de Acciones a Favor del Medio Ambiente, el cual inició en 2007 con la firma del convenio de colaboración con la Secretaría del Medio Ambiente y Recursos Naturales (SEMARNAT) para plantar un millón de pinos, los cuales fueron sembrados durante el 2008 en 770 hectáreas ubicadas en una zona protegida de la Biósfera de la Mariposa Monarca en San Felipe del Progreso y José del Rincón, municipios del Estado de México.



Dado que consideramos que la importancia de plantar árboles radica no sólo en la cantidad sino en la supervivencia de los mismos, desde el 2008 se han realizado estas actividades con el apoyo de los ejidatarios de la zona y el organismo público descentralizado del Estado de México: Protectora de Bosques (PROBOSQUE) el monitoreo a los predios reforestados, logrando en promedio un 70% de supervivencia durante tres años (2007 - 2010). Hasta ahora y a través de este programa hemos plantado 1 millón 48 mil 689 árboles, que prometen en su edad adulta la captación entre 40 mil 450 a 121mil 350 Toneladas de Dióxido de Carbono (CO₂) por hectárea, según datos del Instituto Nacional de Ecología (INE). Además y como resultado de una efectiva ejecución, se beneficiaron a 62 ejidatarios y sus familias de los predios reforestados a través del otorgamiento de incentivos económicos derivados del Programa de Reforestación y Restauración Integral de Microcuencas (PRORRIM) con la finalidad de apoyar el monitoreo y asegurar una adecuada supervivencia de los árboles plantados.

Esta actividad se suma a las reforestaciones que la empresa ha realizado al sumar cinco años consecutivos (desde el 2007 a la fecha). De estas actividades se desprende el Programa de Voluntariado Ambiental: Bosque Genomma Lab. (EN18) (Principio 7, Principio 8)



Programa de reforestación: Bosque Genomma Lab

| PROGRAMA DE REFORESTACIÓN: BOSQUE GENOMMA LAB | | | | | | |
|--|------|-----------------------------|---------------|----------------------------------|---------------------------|------------------------------------|
| SINERGIAS | AÑO | NÚMERO DE ÁRBOLES PLANTADOS | SUPERVIVENCIA | NÚMERO DE ÁRBOLES SOBREVIVIENTES | SUPERFICIE PLANTEADA (Ha) | CAPTACIÓN AL AÑO DE Tn DE CO2 / Ha |
| Probosque Ciceana Fundación Pro Zona Mazahua | 2007 | 1,000,000 | 70% | 700,000 | 770 | 38,500 a 115,500 |
| Plantación de árboles en el Estado de Veracruz | 2008 | 43,889 | 77% | 33,794 | 33 | 1,650 a 4,950 |
| Probosque Ciceana Fundación Pro Zona Mazahua | 2008 | 1,000 | 85% | 850 | 1 | 50 a 150 |
| Probosque Ciceana Fundación Pro Zona Mazahua | 2009 | 1,000 | 75% | 750 | 2 | 100 a 300 |
| Probosque | 2010 | 800 | 77% | 613 | 1 | 50 a 150 |
| Probosque | 2011 | 2,000 | 77% | 1,533 | 2 | 100 a 300 |
| TOTAL | | 1,048,689 | 77% | 738,259 | 809 | 40,450 a 121,350 |

Recurso hídrico

En Genomma Lab hemos implementado buenas prácticas para la limpieza de nuestras oficinas y CEDIS tales como la utilización de productos de limpieza biodegradables y aditamentos que requieren poca agua que además evitan la humedad y permiten que las instalaciones no presenten daños (corrosión) y concientización sobre la racionalización del agua. Cabe mencionar que para salvaguardar la integridad de los productos, monitoreamos todos los días la humedad que se tiene en el CEDIS. (EN10) (Principio 7, Principio 8)

Cadena de valor

Para mitigar los impactos ambientales de nuestros productos integramos, a través del Programa Ambiental “Cuida Tu Mundo: 3R”, estrategias de innovación ecoeficientes que permitan que nuestros productos sean más amigables con el medio ambiente.

Como una acción estratégica del programa se implementó la sustitución progresiva de empaques metalizados sin posibilidad de ser reciclados, por la adopción de una lámina de alta tecnología denominada Eco-Board, que

acabados metalizados y holográficos sin película plástica, amigables con el medio ambiente porque no interrumpe su cadena de reciclabilidad y disminuye el tiempo de biodegradación.

Durante el 2010 se compraron 34 millones 125 mil 13 cajas con Eco-Board para las líneas de Silka Medic (15 y 30 gr) y Cicatricure (gel y crema) representando un avance del 42% en el proceso de sustitución para estas líneas de productos. (EN26)

Número de cajillas adquiridas en el 2011 con tecnología Eco-Board y lanzadas al mercado.

| NÚMERO DE CAJILLAS ADQUIRIDAS EN EL 2011 CON TECNOLOGÍA ECO-BOARD Y LANZADAS AL MERCADO | |
|--|------------------|
| RESUMEN | CANTIDAD |
| Nikzon 90 tabletas / cajilla | 106,970 |
| Silka Medic gel 15g / cajilla | 109,800 |
| Silka Medic gel 30g / cajilla | 1,087,000 |
| Touch Me depiladora aloe vera / cajilla (0508) | 230,000 |
| Touch Me depiladora piel sens / cajilla (0508) | 190,000 |
| Touch Me depiladora vello grue / cajilla (0508) | 290,000 |
| Goicoechea calcetrone unisex negros / cajilla (0811) | 250,000 |
| Goicoechea calcetrone unisex gris /cajilla (0811) | 70,000 |
| Goicoechea calcetrone unisex blancos / cajilla (0811) | 80,000 |
| Cajilla Asepxia Jabón | 5,450,250 |
| TOTAL | 7,864,020 |

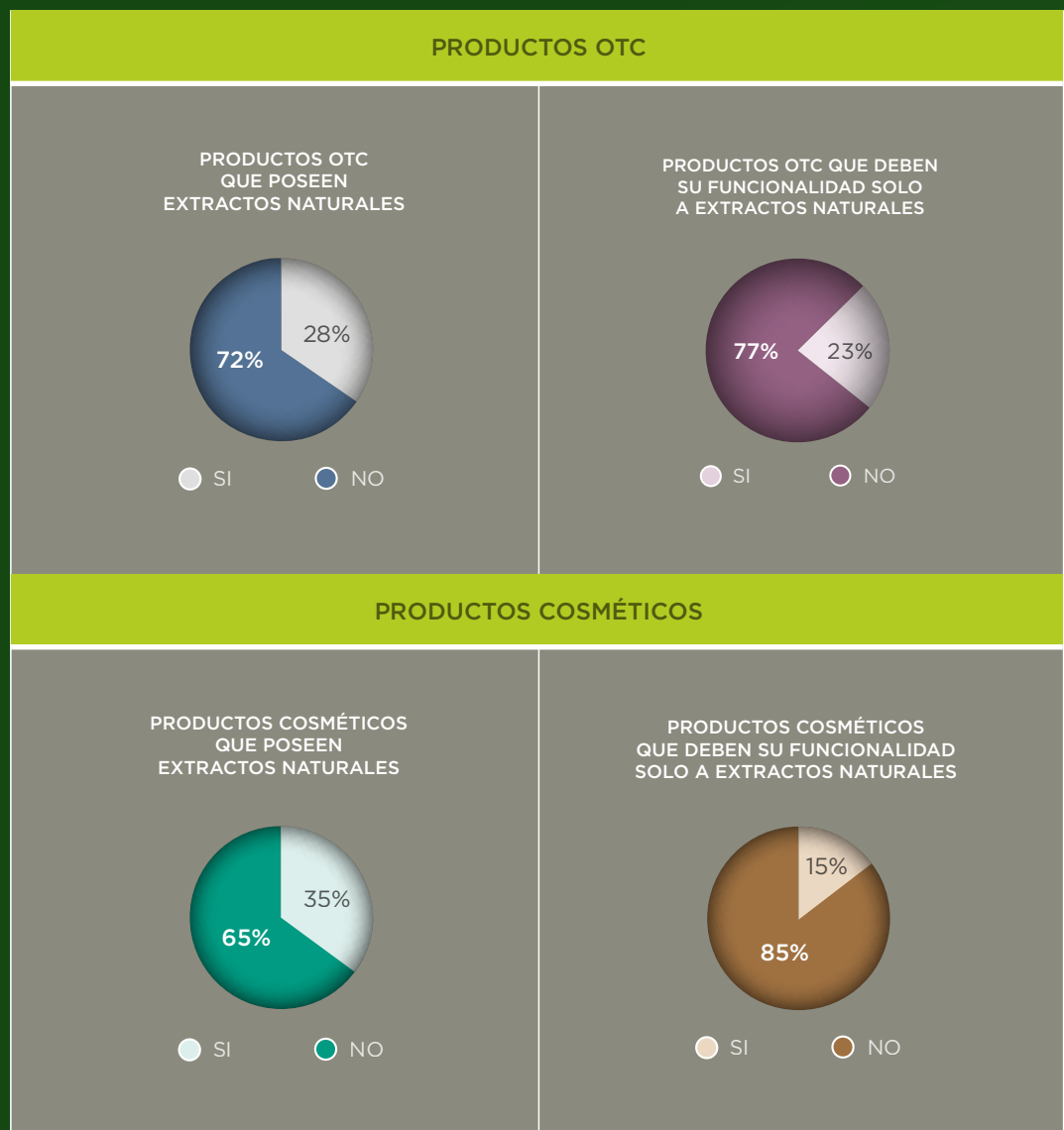
En el diseño de los empaques de nuestros productos también se realizaron cambios. Inicialmente, en el año 2009 se elaboraban en un 50% de PVC (Policloruro de Vinilo) y a partir del 2010 se están realizando en un 90% de cartulina sulfatada SBS (Sólido Blanqueado al Sulfato); con ello logramos que nuestro producto contenga materiales más amigables con el medio ambiente y mantenemos nuestro compromiso de responsabilidad social y ambiental.

Estas iniciativas son de suma importancia para la compañía, pues nos sitúa como pioneros en la utilización de esta tecnología y nos confiere una posición estratégica en temas de liderazgo ambiental.

Un vehículo mas para ser innovadores son los comentarios y propuestas generadas por nuestros grupos de interés, para el diseño de nuestros productos. La justificación de este trabajo conjunto, es confirmar que Genomma Lab está comprometida no sólo con la salud, sino también con el cuidado y protección del medio ambiente. (PR1, PR6)

Dentro de nuestra gama de productos, contamos con OTC y cosméticos que poseen dentro de su fórmula extractos naturales (el 28% y 35% respectivamente). De éstos, el 23% de los productos OTC y el 15% de los cosméticos deben su funcionalidad sólo a este tipo de extractos. (Principio 7, Principio 8, Principio 9)

Diferentes gráficas mostrando nuestro compromiso de incluir extractos naturales.



CASOS: RELEVANTES

Ma Evans/Tío Nacho Keratina Brasileña

La ventaja de este producto radica en no utilizar formaldehído como sustancia activa para lograr el alaciado del cabello, compuesto químico prohibido por ser altamente carcinogénico, dañino para el ser humano con exposición incluso vía tópica. La fórmula del producto no contiene esta sustancia y se ha demostrado con estudios analíticos que su formación derivada de algunas sustancias precursoras en la fórmula, se encuentra dentro de los límites establecidos por normatividad nacional e internacional.

Lo anterior garantiza un producto libre de formaldehído y con una cantidad de formación posterior dentro de regulación.

Ma Evans shampoo Keratina

Los agentes surfactantes o detergentes como el Lauril Eter Sulfato de Sodio han demostrado tener repercusiones ambientales y en materia de salud, al ser agresivos con piel, cabello, agua, etc., modificando sus propiedades normales y de equilibrio. En el caso del cabello fomenta la resequedad, los sulfatos remueven los pocos aceites naturales del cabello (principalmente el rizado), lo dejan seco y 3 veces más propenso al frizz.

Por esta razón se ha considerado necesario sustituirlos por surfactantes o detergentes de origen natural como: C14-16 Olefin Sulfonato de Sodio, Cocoamfoacetato de sodio, Coco Amido Propil Betaína que están incluidos en la fórmula de shampoo Ma Evans Keratina sin sulfatos, revertiendo así las desventajas de shampoos a base de sulfatos descritas con anterioridad.

Centro de Innovación Y Desarrollo Tecnológico (CIDET)

En Genomma Lab contamos con un Centro de Innovación y Desarrollo Tecnológico (CIDET) que es un laboratorio de investigación aplicada que reúne a un grupo de los más connotados científicos y especialistas en el campo de los productos naturales, con capacidad para desarrollar estudios y métodos que garanticen seguridad, eficacia y altos niveles de calidad en sus medicamentos.

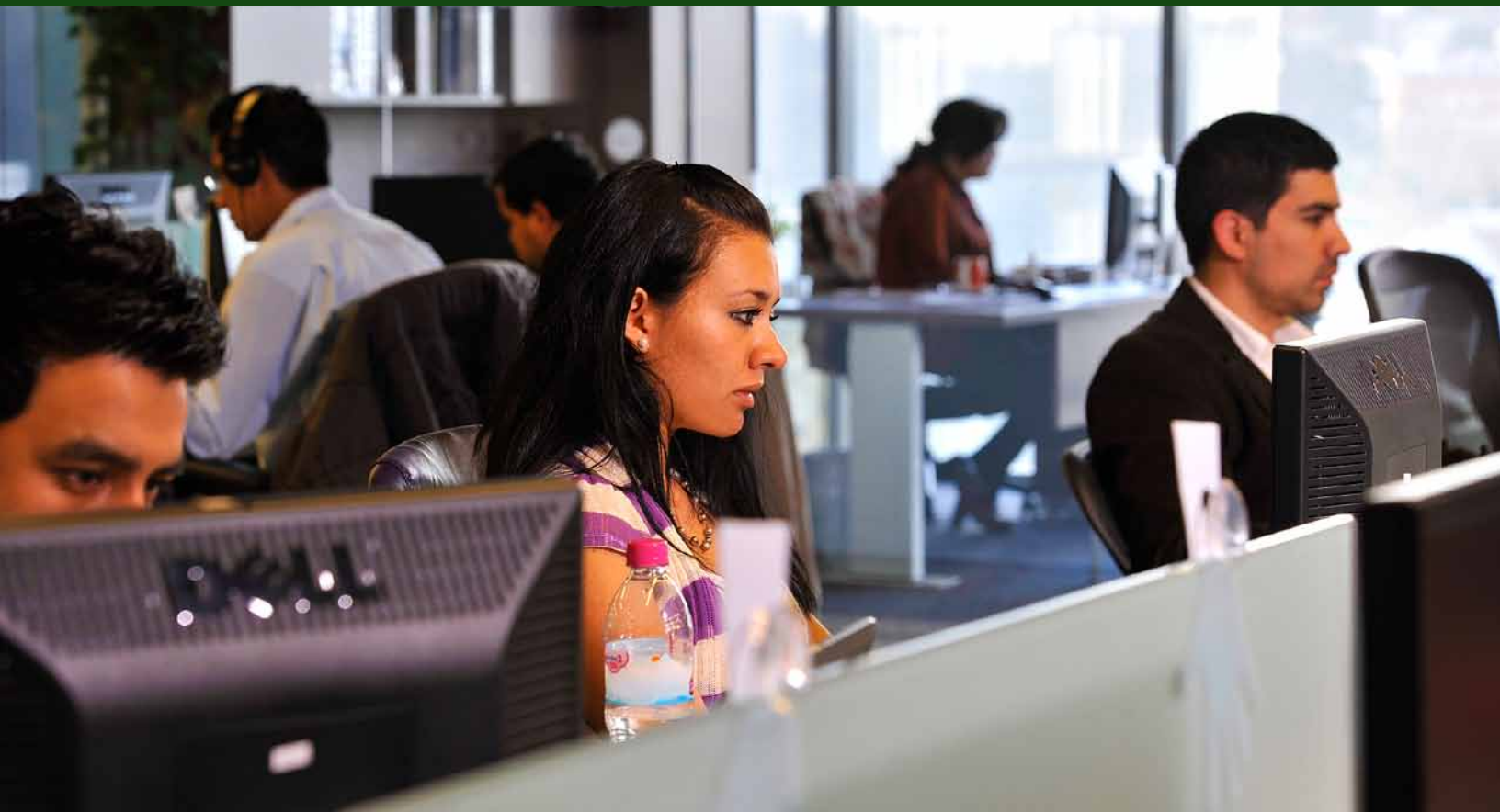
En este laboratorio el equipo de especialistas se encarga de innovar los procedimientos de estandarización y control químico de los fitomedicamentos y de proporcionar apoyo químico-analítico y de diseño tecnológico a los laboratorios que los produzcan para Genomma Lab. De igual manera realiza investigaciones farmacognósticas de las plantas y extractos que integran los medicamentos, diseña y coordina la ejecución de los protocolos que permiten la evaluación de su eficacia y seguridad terapéuticas.

El CIDET está a la vanguardia en el diseño y desarrollo del nuevo tipo de medicamentos, denominado fito-medicamentos o medicamentos herbolarios, que siendo elaborados a base de plantas medicinales, están revolucionando el mercado farmacéutico en todo el mundo. (PR1) (Principio 7, Principio 8)



（ VALOR: TRABAJO EN EQUIPO ）ⁿ

Colaborar con nuestros/as compañeros/as de manera coordinada y armónica. Ayudar al líder del equipo a cumplir con los objetivos, aprovechar las fortalezas y cooperar al buen éxito del trabajo.



La participación de distintos talentos dentro de la empresa se fortalecen, toda vez que logran integrarse de manera coordinada y armónica, para el cumplimiento de los objetivos. El valor “Trabajo en Equipo” es fundamental no sólo para cumplir las metas establecidas, sino para motivar el dinamismo que caracteriza a nuestra compañía.

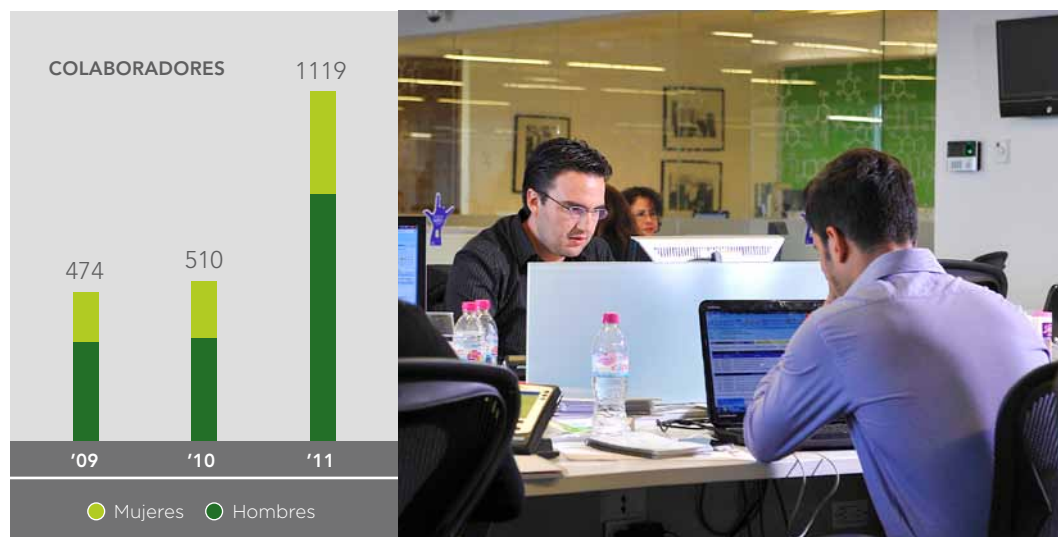
Capital humano

Inclusión de talento para crecer

En Genomma Lab buscamos, en todo momento, preservar y mejorar la salud y bienestar de las personas; esto sólo lo logramos integrando a gente preparada y comprometida, dispuesta a innovar y conseguir la satisfacción de nuestros consumidores. Por ello, mediante la orientación y administración de nuestro talento humano, contribuimos de manera estratégica en el logro de los objetivos de la organización, creando un ambiente de trabajo propicio para el desarrollo y crecimiento apegado a nuestros valores éticos y organizacionales. A través de nuestra Política de Atracción de Talento, tenemos como directriz cubrir las vacantes de forma eficiente y formalizar la relación, siguiendo lineamientos de respeto a los derechos humanos.

Integrar, mantener y desarrollar el capital humano de la organización ha sido un reto constante relacionado, en gran parte, por nuestro rápido crecimiento y la necesidad de atraer talento diverso. Al cierre del 2011 contamos con 1,119 colaboradores bajo contrato indefinido. (LA1)

Gráfica que representa la distribución de género en la plantilla de colaboradores en México.



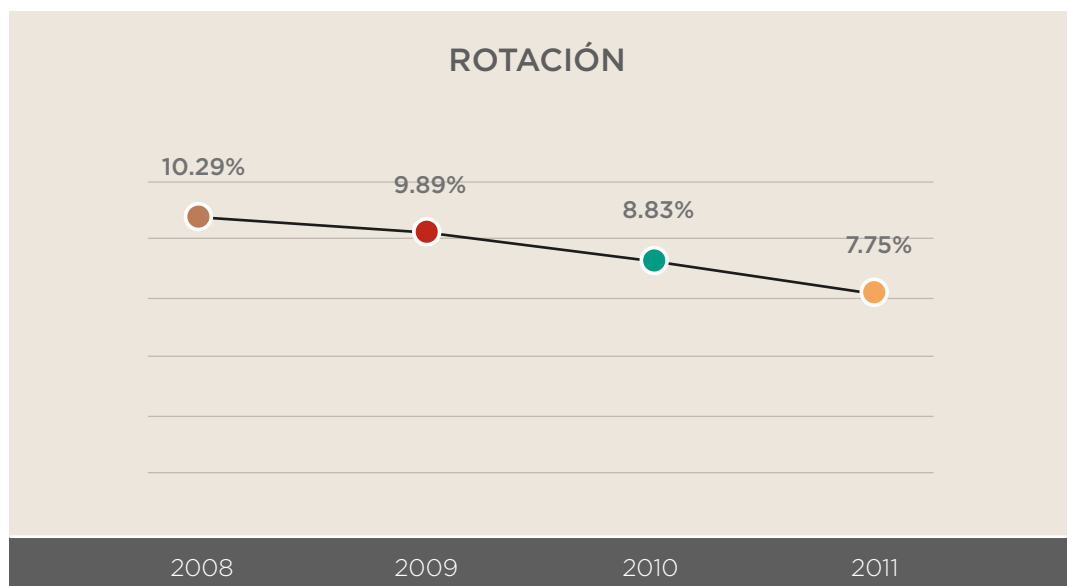


De 2009 a 2011 tuvimos un incremento de más del 130% en el número de colaboradores, ya que ocupados en su bienestar, decidimos integrar a quienes se encontraban bajo contrato de outsourcing a la nómina de la empresa como una estrategia para crear pertenencia y un mayor sentido de responsabilidad y compromiso hacia el trabajo. Esto es parte de nuestros valores y de nuestra ética corporativa. (LA2)

La compañía, consciente de la importancia en ofrecer oportunidades de desarrollo al talento joven, cuya capacidad y energía aporta valor a la empresa, decidió fortalecer su estrategia de atracción de talento a través de la ampliación en el número de contrataciones de este segmento de la sociedad. También, con el objetivo de detectar el talento en jóvenes universitarios y recién egresados, creamos un proyecto de formación de becarios, el cual consolidaremos el siguiente año, ya que a través de éste integraremos nuevos talentos al proceso de entrenamiento formal, que permita a la empresa aprovechar el proceso de la curva de aprendizaje y así retener a los mejores talentos, que puedan contribuir al éxito futuro y continuo. Además, trabajamos en conjunto con diversas universidades para la atracción de talento.

Somos una empresa mexicana con una amplia historia de emprendimiento. Estamos comprometidos con el desarrollo de la sociedad por medio de la integración de capacidades locales en donde operamos. Tal es el caso de nuestro CEDIS, con el que aportamos beneficios económicos locales, mediante la contratación de personal residente de las comunidades contiguas. Además, estamos creando proyectos para integrarlos, a ellos y a sus familias a la cultura Genomma Lab, basados en los valores que distinguen a nuestra empresa, a fin de cimentar el sentido de pertenencia y disminuir la tasa de rotación.

Gráfica que muestra la disminución de la tasa de rotación del CEDIS de 2008 a 2011.



También, en nuestra Política de Administración del Personal establecemos el procedimiento para las altas y movimientos de colaboradores dentro de la empresa, con el objetivo de mantener y hacer crecer a nuestro capital humano en las distintas áreas de desarrollo que ofrece Genomma Lab.

Teniendo en cuenta el crecimiento y las diferentes necesidades de nuestro negocio, ofrecemos oportunidades para diferentes áreas de conocimiento, procurando hacer nuestra selección por lo que son las personas y por lo que pueden aportar.

A partir de los resultados de la encuesta de clima, se decidió trabajar en cuatro áreas:

- Comunicación
- Desarrollo
- Reconocimiento
- Colaboración

Todo ello a través del fortalecimiento de las áreas de Comunicación Interna y Capacitación y Desarrollo, con el objetivo de generar un ambiente adecuado para el trabajo en equipo.

Diversidad e igualdad de oportunidades

En Genomma Lab creemos que la diversidad es parte de nuestro éxito, por lo que estamos comprometidos con el respeto a los derechos humanos de todos los individuos. En nuestras diferentes políticas de Capital Humano reflejamos claramente nuestro enfoque inclusivo y equitativo para la contratación, gestión y desarrollo de nuestros colaboradores. Aseguramos el cumplimiento de este tema mediante sistemas de gestión que, orgullosamente, nos han valido diversos reconocimientos en la materia.

a. Inclusión

Desde 2007 hemos demostrado un compromiso con la inclusión de grupos vulnerables en la organización, teniendo un constante incremento anual.

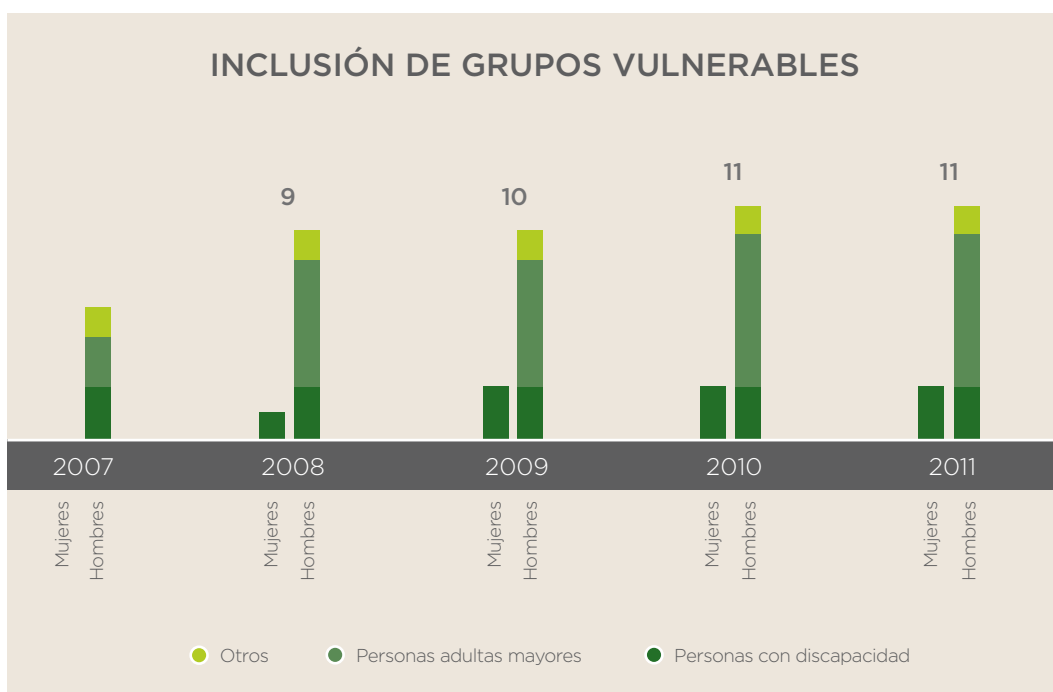
A mediados de 2007, nuestra empresa tenía contratados a 5 colaboradores en alguna situación de vulnerabilidad; todos ellos han sido capacitados para mejorar su desempeño diario, adquiriendo nuevas habilidades bajo un entorno adecuado de trabajo, ya que nuestras oficinas corporativas, se encuentran en un edificio inteligente, habilitadas con rampas, elevadores y sanitarios para facilitar el ingreso y estancia de nuestro personal discapacitado.

Para 2011, el número de colaboradores en situación de vulnerabilidad, se incrementó en 120% a comparación de 2007, lo que significa que Genomma Lab ha ajustado sus políticas de contratación hacia criterios incluyentes, resultado de ello nos hemos hechos merecedores del Distintivo de



Empresa Incluyente durante 3 años, y del Distintivo Empresa Incluyente “Gilberto Rincón Gallardo” en 2011 ambos otorgados por la Secretaría del Trabajo y Previsión Social.

Número de colaboradores de Genomma Lab en situación de vulnerabilidad por género.



De 2010 a 2011 no se reflejan cambios en la cifra de inclusión de grupos vulnerables. Sin embargo, nos dimos a la tarea de identificar a colaboradoras en situación de vulnerabilidad: madres solteras y mujeres jefas de familia, teniendo como resultado 41 mujeres en esta situación. A partir de ello, establecimos un convenio con una guardería vecina a nuestras oficinas corporativas- donde la empresa absorbe casi el 70% de su costo- y contribuir de esta manera a mejorar su calidad de vida.

Reconocemos que actualmente existen grupos en situación de vulnerabilidad, cuya demanda y necesidad de tener un trabajo digno, no han sido totalmente satisfechas. Preocupados por esta situación, desde 2007, hemos integrado a la vida laboral de la empresa a ciertas personas que viven bajo estas circunstancias, por medio de un trabajo equitativo, justo y libre de discriminación.

Es importante recalcar nuestro compromiso por incluir a colaboradores de algún grupo vulnerable o minoría, a fin de construir e impulsar una cultura empresarial incluyente que contribuya a elevar la productividad y competitividad de todos nuestros integrantes.

b. Equidad

En cuanto a prácticas laborales equitativas, la empresa a través de diversas políticas, asegura que tanto mujeres como hombres tengan oportunidades de acceso y desarrollo laboral en igualdad de circunstancias. Resultado de esta visión, en 2008 obtuvimos el Distintivo Modelo de Equidad de Género (MEG: 2003), que otorga el Instituto Nacional de las Mujeres (INMUJERES) como reconocimiento a las organizaciones que promueven la igualdad de oportunidades entre sus colaboradores. En ese momento nuestra calificación fue de 94% de cumplimiento.

Para fortalecer esta buena práctica creamos un modelo de gestión con el que hemos obtenido los siguientes logros:

- Reclutamiento y selección de personal basado en conocimientos, habilidades y competencias.
- Fomentar la formación y desarrollo profesional.
- Corregir problemas de segregación ocupacional.
- Incrementar el número de mujeres en mandos superiores e igualación salarial.
- Conformación de un área de Comunicación Interna.
- Reubicación de los colaboradores en un nuevo lugar de trabajo (Corporativo y CEDIS).



Dichas acciones nos han permitido incrementar la presencia de mujeres en nuestra planilla laboral en más del 100% de 2009 a 2011. (LA13)

En 2009 refrendamos el compromiso al ser verificados nuevamente por el Instituto Nacional de las Mujeres (INMUJERES) según los requisitos y programa establecido.



En 2010, Genomma Lab fue sometida al proceso de auditoría externa de re-certificación del Modelo de Equidad de Género (MEG: 2003) por la empresa certificadora Quality Services Registrars, obteniendo una calificación del 95% de cumplimiento. Ese porcentaje representa el nivel de madurez que tiene la implementación del sistema en la empresa y demuestra que estamos trabajando por brindar oportunidades equitativas de desarrollo tanto para hombres como mujeres, promoviendo un ambiente sano y de respeto.

La alineación a este modelo nos ha permitido mejorar las condiciones de equidad e igualdad de oportunidades dentro de la empresa y alinearlos en nuestro Código de Conducta con los temas de Derechos Humanos y no discriminación.

Para darle continuidad a la implementación y seguimiento de las acciones, se creó en 2008 el “Comité de Equidad de Género” que entre sus funciones se encuentran:

- Mantener y cumplir los requisitos del modelo de gestión.
- Estudiar, analizar, diagnosticar y denunciar situaciones reales de discriminación y mediar en los casos de hostigamiento sexual, según lineamientos diseñados.
- Realizar evaluaciones al sistema de equidad de género.
- Dar seguimiento al cumplimiento y desarrollo de las acciones afirmativas y/o acciones a favor del personal a las que se comprometió la compañía.

Resultado de las acciones emprendidas para fortalecer el Modelo de Equidad de Género, cerrar brechas de desarrollo entre colaboradores y asegurar un ambiente laboral libre de discriminación, nos comprometimos a trabajar en las siguientes actividades:

Acciones a favor del personal:

- Programa de sensibilización y capacitación “Equidad y diversidad” para los miembros del Comité de Equidad con el fin de ampliar sus conocimientos para la toma de decisiones y correcta ejecución de sus funciones.
- Implementación del Sistema de Evaluación del Desempeño para el corporativo. En su primer ejercicio (2010) había 242 colaboradores evaluados. Para 2011, la metodología de evaluación se sometió a un estudio con el fin de buscar áreas de oportunidad y mejorar la medición de los indicadores. El sistema se cerró con un total de 243 colaboradores evaluados en nuestro corporativo.

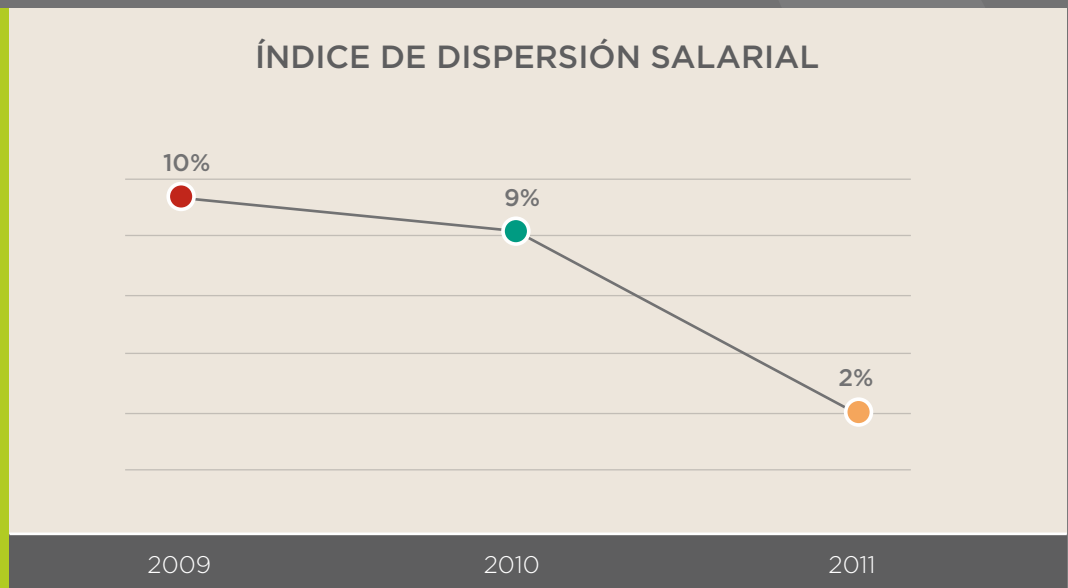
Acción afirmativa:

- Contratación y promoción en igualdad de oportunidades

Ha existido un incremento en la planilla de los colaboradores desde 2009, integrando a personal de ambos géneros, buscando que exista una representación de hombres y mujeres en todos los puestos acorde al total del personal. En el Anexo 1 se encuentra una tabla mostrando dicha relación por cada uno de los puestos de nuestra empresa. (LA13)

En Genomma Lab estamos comprometidos con la promoción del trabajo respetando la dignidad humana, los derechos humanos y obligaciones inalienables de los trabajadores especificadas en las leyes locales, cumpliendo con el marco legal establecido en nuestro país y en las regiones donde tengamos presencia; para nosotros lo importante son las competencias y las habilidades de las personas para el puesto; por ello buscamos la equidad de oportunidades laborales en nuestra empresa.

A consecuencia del índice de segregación ocupacional, el índice de dispersión salarial se vio significativamente afectado en un balance positivo en beneficio de las mujeres. (LA14) (Principio 6)



Derechos humanos

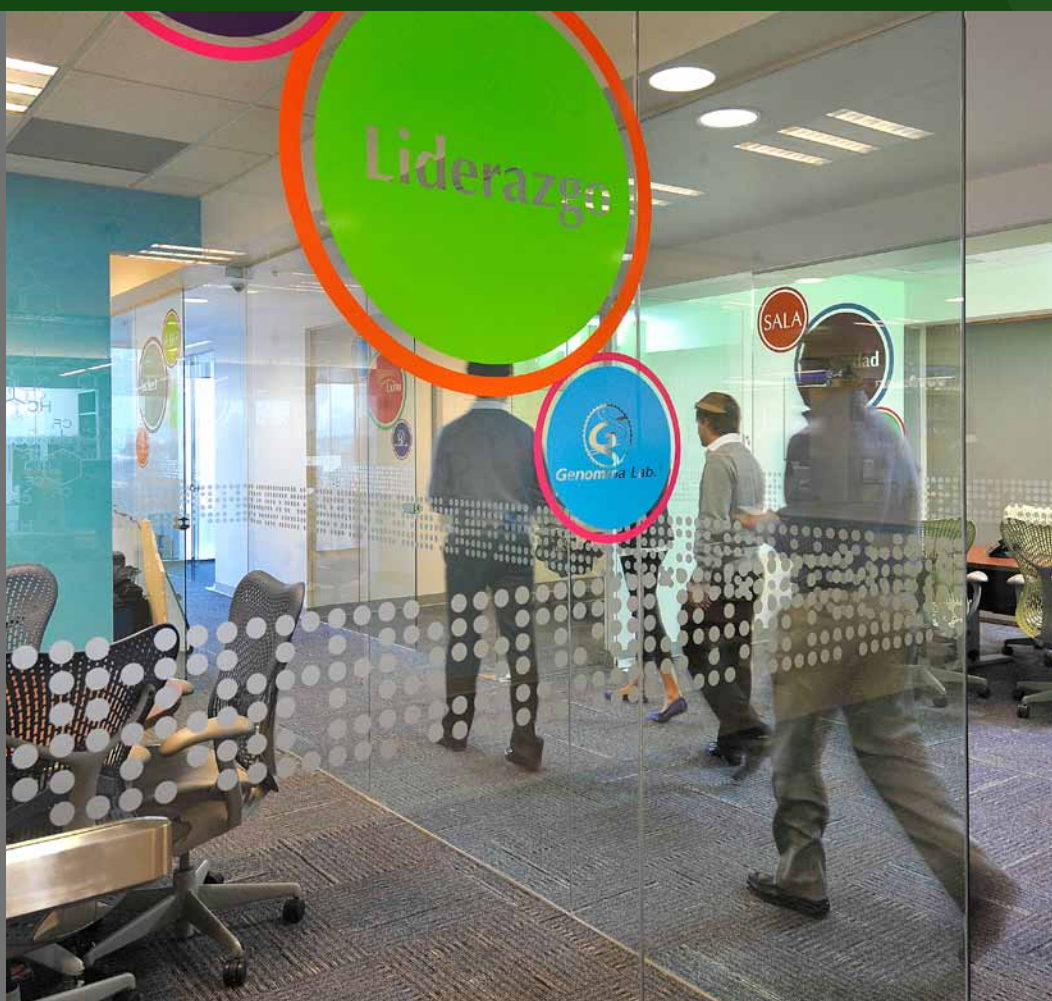
En Genomma Lab tenemos el compromiso de procurar, respetar y apoyar los derechos humanos de manera interna y externa en todas las áreas de influencia de la compañía. Este tema se ha convertido en una responsabilidad adquirida en todos los niveles de la empresa, desde la Alta Dirección hasta los colaboradores de la organización, incluyendo a nuestros proveedores.

En este aspecto, en el área de Capital Humano y de Responsabilidad Social, trabajan conjuntamente en cuatro temas esenciales para nosotros:

- Respeto.
- Ética.
- Equidad.
- No discriminación.

Con estos lineamientos generamos confianza al consumidor y otros grupos de interés demostrando que Genomma Lab trabaja constantemente por ser un buen ciudadano corporativo, no únicamente mediante la declaración de respeto a los derechos humanos otorgados por ley, sino también buscamos e implementamos mecanismos de mejora que aseguren el cumplimiento de éstos.





Para ello, establecimos mecanismos de denuncia accesibles a todos nuestros colaboradores, tales como:

- Cuenta de correo electrónico.
- Buzones de denuncia y/o sugerencias, instalados en nuestras oficinas corporativas y en el Centro de Distribución.
- En persona con cualquiera de los miembros del Comité de Ética o del MEG.

Afortunadamente, las comunicaciones que se han realizado a través de nuestro buzón sólo han sido sugerencias u observaciones puntuales sobre temas cotidianos. Sin embargo, hemos previsto que en caso de hallarse alguna queja de discriminación, acoso u hostigamiento o algún incumplimiento al Código de Conducta, está contemplado su adecuado tratamiento en la Política para Garantizar el Respeto en el Trabajo. (HR4)

Sinergias con la cadena de valor

Nuestra cadena de valor es estratégica por el tipo de negocio de la compañía. Por ello, mantenemos el compromiso de establecer relaciones duraderas y sustentables con éstos, alineando sus prácticas laborales y medioambientales a las nuestras a partir de cláusulas muy específicas en los contratos que celebramos y/o renovamos con ellos. (HR1)

En los contratos con los fabricantes por ejemplo, se establecen cláusulas en materia de trabajo infantil, derecho de expresión, salud, seguridad y manejo sustentable de los recursos. Actualmente estamos fortaleciendo nuestros sistemas de cumplimiento y seguimiento a dichos temas, por medio de revisiones que les practicamos.

El respeto a los derechos humanos es un eje fundamental para el desarrollo de nuestras actividades cotidianas. Por ello se difunden ampliamente los contenidos de las políticas y procedimientos en este tema a través del área de Comunicación Interna. En el caso de nuevos talentos, durante el curso de inducción se hace énfasis por conducirse de manera adecuada, respetando en todo momento lo señalado en el Código de Conducta y demás disposiciones laborales. (HR3) (Principio 1, Principio 2)

Beneficios

Genomma Lab es una empresa creativa e innovadora que siempre busca ir un paso más allá en todas las áreas del negocio. En el caso de los colaboradores, la empresa cumple con toda la normatividad establecida por la ley (señalado en la Política de Atracción de Talento), pero además ofrece una serie de estímulos (formalizados en diversas políticas internas) muy atractivos que favorecen sus ingresos y su permanencia en nuestra compañía:

- Servicio de comedor.
- Plan Acciónate.
- Balance de vida/asistencia.
- Transporte de empleados.
- Seguros de gastos médicos mayores y seguros de vida.
- Vacaciones.
- Fondo de ahorro.

A continuación, describimos los cuatro primeros.

Servicio de comedor

Con el fin de que nuestros colaboradores tengan acceso a una alimentación sana durante las horas laborales, cuentan con el beneficio de comedor- dentro del complejo corporativo donde tenemos nuestras oficinas- subsidiado en un 100% por la empresa. Ello les permite acceder a un menú de comida balanceada.

Balance de Vida-Asistencia

Con el objetivo de hacer más eficiente el desempeño de los colaboradores, propiciar un ambiente de productividad y facilitar el desarrollo para el balance de vida de los colaboradores, hemos establecido una política de Balance de Vida/ Asistencia, en la cual definimos el respeto a los horarios de entrada y de salida así como otros beneficios para el manejo del tiempo en oficina y fuera de ella, para que los colaboradores puedan cumplir con compromisos personales, de salud, maternidad/paternidad, entre otros.

Por ejemplo, los colaboradores de nuestro corporativo que sean madres o padres, tienen la posibilidad de hacer uso del convenio con la guardería cercana a nuestras oficinas. En este caso la empresa apoya a los colaboradores, absorbiendo- en promedio- el 70% del costo.

Obtuvimos el Distintivo Empresa Familiarmente Responsable en 2011, resultado de una evaluación y entrevistas ejecutadas por la Secretaría del Trabajo y Previsión Social, en tres áreas (conciliación trabajo-familia, igualdad de oportunidades; combate a la violencia laboral y hostigamiento sexual) por lo que fuimos acreditados por ser promotores de las buenas prácticas laborales, incluir acciones y políticas para que los colaboradores atiendan y fortalezcan sus responsabilidades y relaciones familiares. (Principio 4)

Plan Acciódate

Para integrar a nuestros colaboradores y que formen parte de nuestras operaciones, en el último año abrimos la posibilidad de que a través de la instauración de un programa, tuvieran oportunidad de adquirir acciones de la empresa. Actualmente tenemos 124 colaboradores invirtiendo en el Plan Acciódate. Los principales beneficios que se han planteado son:



- Proporcionar a nuestros colaboradores una herramienta para la adecuada planeación de su futuro, otorgando tranquilidad personal y familiar.
- Incentivar la permanencia a largo plazo en la compañía.

Con este beneficio social otorgado a los colaboradores, el dinamismo y productividad de la empresa se refleja en cada una de las actividades que se realizan, lo que contribuye en nuestro crecimiento sostenido.

Transporte de empleados

En Genomma Lab trabajamos para ofrecer a nuestros empleados las mejores condiciones de trabajo. Así, ofrecemos transporte al personal, lo que influye directamente en temas ambientales y de seguridad.

En primer lugar, buscamos la reducción de la huella de carbono de nuestros colaboradores al contar con un transporte compartido. Actualmente, hemos generado una ruta Metro Toreo-Corporativo, en el cual participan 29 empleados. Además, estamos actualmente lanzando una encuesta para iniciar un programa de “carpooling” para compartir el automóvil para el transporte de empleados en el corporativo.

Para aquellos colaboradores que por actividades extraordinarias se extienda su jornada laboral, se paga un servicio privado de transporte hasta su domicilio, con el fin de garantizar la seguridad e integridad de la personas. (LA3)

Las buenas prácticas antes descritas, muestran un proceso de fortalecimiento y madurez de la empresa en áreas de gran importancia para nosotros, pero lo más destacable es la protección hacia nuestro capital humano.

VALOR: SUSTENTABILIDAD

Actuar con una visión a largo plazo a través de una gestión ética y transparente que incorpore criterios sociales y medioambientales y tome en consideración las expectativas de las partes interesadas.





Existen factores ambientales, sociales y económicos que influyen en nuestras operaciones, pero que también son afectados por las mismas. Queremos ser reconocidos como una compañía que busca impactar positivamente en nuestras áreas de influencia. Por ello, estamos comprometidos con la integración de estos tres pilares dentro de proyectos innovadores.

Nuestra Política de Sustentabilidad busca agrupar esta visión, a través de la gestión de todas nuestras actividades con total observancia a los principios del desarrollo sustentable, a lo que dictan las normas y leyes que nos regulan en todos los lugares donde operamos y a la preservación, cuidado y mejora del medio ambiente. Ello integra la Política de Medio Ambiente (cuyo objetivo se expone en el siguiente párrafo), al Código de Ética y la adhesión de nuestra cadena de valor en temas de Responsabilidad Social a través de las cláusulas estipuladas en la materia dentro de los contratos.

"HIPERVÍNCULO A VALOR INTEGRIDAD"



Objetivo de la Política de Medio Ambiente:

A pesar de que nuestra operación, enmarcada en el tema de *retail*, genera un impacto bajo en aspectos de medio ambiente, generamos la política de Medio Ambiente para “Contribuir de manera positiva contra el cambio climático, al disminuir el impacto ambiental que las operaciones de Genomma Lab generan en el medio ambiente, a través de una gestión adecuada de sus actividades internas, cumpliendo y encaminando nuestros esfuerzos en superar los estándares establecidos por las leyes en la materia, además en cumplir estrictamente con los reglamentos y normas de seguridad, higiene y salud en el trabajo con la finalidad de minimizar la ocurrencia de accidentes, enfermedades y contaminación ambiental. Asimismo, nos comprometemos en realizar todas las actividades con total observancia en la preservación, cuidado y mejora del medio ambiente, sensibilizando a los colaboradores, proveedores y otros grupos de interés sobre la importancia de adquirir buenas prácticas que coadyuven a la disminución del impacto ambiental y a su vez que mejoren la salud de los ecosistemas que nos rodean”. (Principio 8)

Los objetivos de los programas que hasta el momento hemos desarrollado tienen en común incorporar a la cadena de valor de la empresa a diferentes grupos de la sociedad por medio de esquemas de negocios inclusivos que generen valor compartido. Hemos desarrollado dos programas de desarrollo sustentable: el primero llamado “Cadena de Valor Responsable”, programa iniciado en 2007; el segundo llamado “Cuida tu mundo 3R: Reduce, Reusa y Recicla”, a partir del 2009.

Dado que en nuestra política ambiental se establece realizar actividades en pro del ambiente, nos comprometemos a cumplir con las siguientes acciones:

- 1) instaurar el plan del sistema de monitoreo sobre el consumo de agua y energía para su adecuada gestión para el año 2014,
- 2) terminar nuestra medición de nuestra huella de carbono en el 2012 y
- 3) seguir con nuestro programa de gestión de residuos.

Con los resultados de este monitoreo estableceremos objetivos, alineados a nuestra visión de sustentabilidad, para mitigar nuestro impacto ambiental en planes a corto, mediano y largo plazo.

Cadena de valor responsable

Permeando a la sociedad con nuestra visión Sustentable, la compañía decidió apostar por la producción del primer fitomedicamento mexicano: QG5, el cual constituye un hito en la industria, ya que antes de éste, el mercado de los fitomedicamentos era prácticamente nulo.

Tras años de investigación, el producto, desarrollado por un grupo de destacados científicos liderados por el Dr. Xavier Lozoya Legorreta, y la amplia visión y sensibilidad del Presidente de la Empresa, confluyeron para que en el año de 2007 se firmara un convenio de colaboración con la Universidad Veracruzana (UV) a fin de incorporar a dos zonas altamente marginadas del estado, Zozocolco de Hidalgo y Atzalan, como proveedores exclusivos de la Hoja de Guayaba de donde se obtiene la Quercetina. Este compuesto es el ingrediente activo de nuestro medicamento indicado para el tratamiento de la colitis.



Se eligió a la UV como socio estratégico, gracias a su espíritu por desarrollar a las comunidades marginadas de la entidad y porque en ese momento contaba con un programa piloto denominado Diversificación Productiva de Cafetales de Baja Altitud (DIPROCAFÉ); proyecto que contó con el aval de la Organización Internacional del Café y con financiamiento de las Naciones Unidas, del Gobierno del Estado de Veracruz y de los municipios involucrados.

Tras la firma del convenio, la UV aportó conocimientos, metodologías y organización de los productores y su integración con la empresa para crear un esquema que denominamos Cadena de Valor Sustentable, con la cual se catapultó el desarrollo económico, social y ambiental de las zonas mencionadas.

Al interior de la empresa, nuestro Centro de Innovación y Desarrollo Tecnológico (CIDET) abanderó el proyecto en conjunto con Responsabilidad Social a fin de asegurar la adecuada conducción del proyecto además de vigilar que la operación conservase en todo momento, los criterios sociales, ambientales y económicos prometidos a los campesinos.

Las actividades realizadas fueron:

- Instalación de dos máquinas procesadoras (una en Zozocolco de Hidalgo y otra en Atzalan) para cumplir el proceso de selección, lavado, deshidratado, molienda y empaque de la materia prima vegetal.

Representación del proceso de Cadena de Valor Responsable, que desarrollamos para el primer fitomedicamento Mexicano.



- Capacitación de 1,500 productores por medio de diferentes talleres, para que posteriormente se incorporaran a la economía formal.
- Constitución de 40 Sociedades de Solidaridad Social (SSS) conformadas por los diferentes grupos campesinos e integrados en una sola empresa denominada “DYCTROSA”.
- Producción orgánica de la hoja de guayaba -árbol nativo de la región-, libre de pesticidas y a través del uso de ecotecnias de agricultura ecológica; manteniendo la calidad necesaria para la extracción de la quercetina.
- Promoción del derecho al trabajo y a un nivel de vida adecuado, al mejorar significativamente los ingresos de las familias de ambas zonas vulnerables.

Cabe destacar que la empresa desde el inicio del proyecto, tuvo la posibilidad de adquirir la materia prima vegetal a través de la importación del extracto estandarizado de la hoja de guayaba; sin embargo la oportunidad de desarrollar una cadena de valor rural incorporada a la empresa, alineada a los valores y a nuestra responsabilidad social y ambiental que permitiera el desarrollo local, fue lo que nos motivó para continuar con el proceso.

Gracias a la visión y liderazgo de la empresa, a la confianza del Rector de la UV y a su espíritu de desarrollo, al trabajo de Dipro-UV y del enorme compromiso de los productores, obtuvimos en el 2008 el Premio “Mejor Práctica de Responsabilidad Social 2008”, en la categoría Cadena de Valor, otorgado por Centro Mexicano para la Filantropía (CEMEFI).

Por la efectiva metodología desarrollada por la UV se promovió el fortalecimiento de DIPROCAFÉ al pasar de proyecto piloto a un programa permanente.

Tales resultados contribuyeron para que se creara el libro “Asiwit, las hojas que se hicieron medicina. Un caso exitoso de vinculación entre la Universidad Pública y la empresa privada en beneficio de los sectores marginales del campo Veracruzano” donde se documenta tan exitosa práctica a través de las diversas perspectivas de los involucrados en el programa.

Al cierre del 2011, y tras cuatro años de implementación del programa, se han logrado diversos avances en materia económica, social y ambiental. A continuación mencionamos algunos de los más importantes:

- Producción de 44 mil 500 kilogramos de hojas de guayaba. El porcentaje promedio de crecimiento fue de 205%, con un total de ingresos de cuatro millones 450 mil pesos para los campesinos.
- Comercialización de 2.48 millones de piezas del medicamento en el mercado nacional.

PRODUCCIÓN E INGRESOS DE LA HOJA DE GUAYABA

| AÑO | KG. | INGRESOS PESOS |
|------|--------|----------------|
| 2008 | 6,000 | \$600,000.00 |
| 2009 | 26,500 | \$2,650,000.00 |
| 2010 | 3,500 | \$350,000.00 |
| 2011 | 8,500 | \$850,000.00 |
| | 44,500 | \$4,450,000.00 |

- Integración de los campesinos para que se sientan parte de la empresa rural.
- Mejoramiento en las habilidades de producción y comercialización, así como una mayor capacitación para el trabajo, son acciones muy valoradas por los campesinos.
- Aunado al compromiso y desarrollo social, el proyecto incorporó criterios de desarrollo sustentable a gran escala.

Relación de las principales aportaciones del programa a los tres pilares de la sustentabilidad.



Sociales

- Organización de productores agrícolas conformada por las Sociedades de Solidaridad Nacional.
- Beneficio a 1,500 familias de productores agrícolas, dotándolas de capacitación especializada para una actividad productiva y sostenible.
- Prácticas de comercio justo.
- Disminución del número de habitantes que emigran a otros estados o países.
- Mejoramiento de la calidad de vida de comunidades totónicas y mestizas.



Ambientales

- Beneficio medioambiental gracias a las ecotecias de agricultura orgánica y forestal.
- Producción de la hoja de guayaba sin pesticidas.



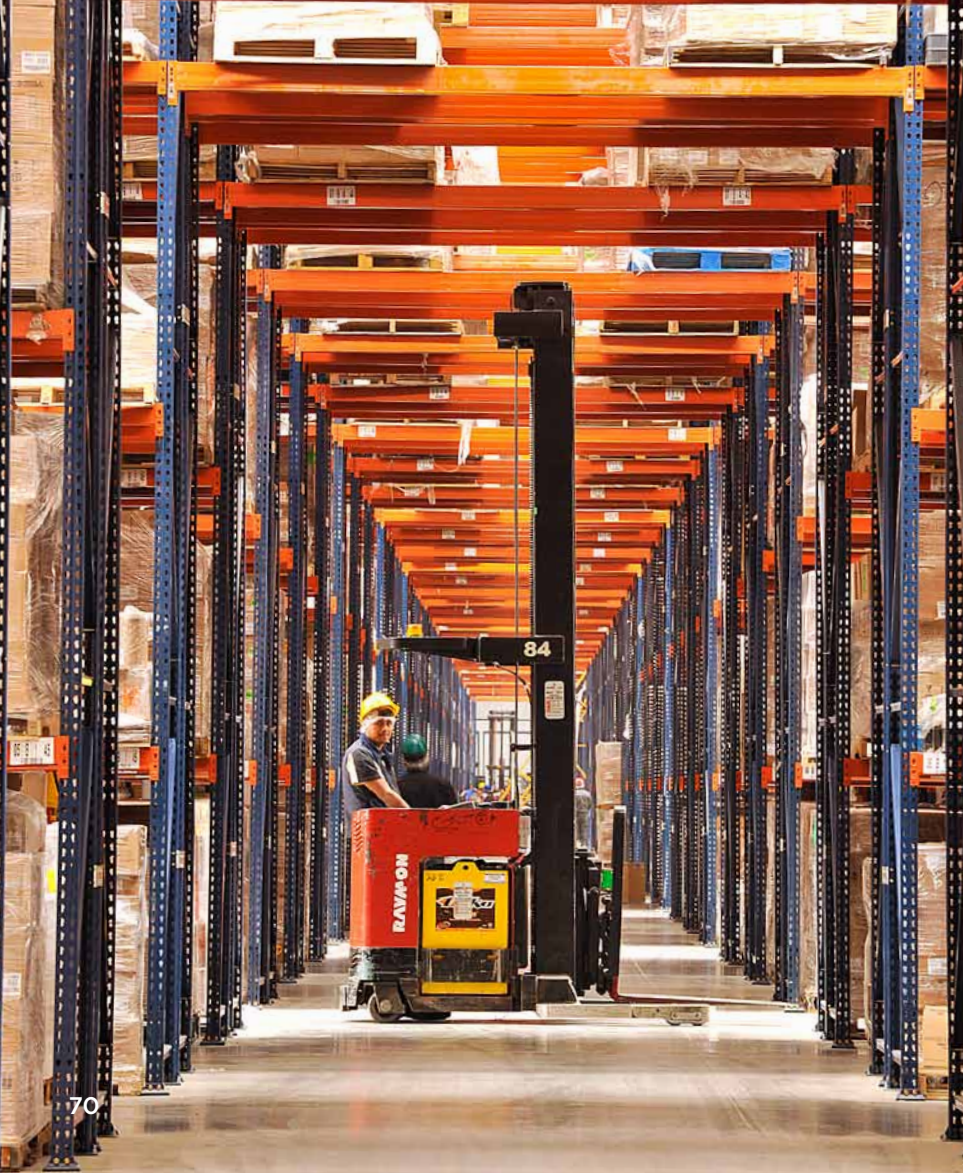
Económicos

- Derrama económica en la región 61% superior a la generada por el café.
- Se invierte en el desarrollo económico, productivo y tecnológico de México en vez de favorecer las importaciones.
- Generación de una cadena de valor íntegra y de acuerdo a las necesidades propias de la empresa.

Esta práctica demuestra que los proyectos exitosos del presente, pueden y deben gestionarse tomando en cuenta los lineamientos sociales, económicos y ambientales que promueve el desarrollo sustentable. Por medio de la integración del sector académico, privado, gubernamental y social es posible generar alianzas donde todos los actores se ven beneficiados.

El contar con una cadena de valor sustentable, exitosa e integradora, que genere progreso social, protección al medio ambiente y derrama económica, da muestra del nuevo paradigma con el que se rige Genomma Lab.





Cuida tu mundo 3R: Reduce, Reusa y Recicla

El programa “Cuida tu mundo 3R: Reduce, Reusa y Recicla” comenzó en el 2009, con el desarrollo de iniciativas a favor del medio ambiente: recolección de pilas para su correcta disposición y acciones de reforestación. A partir del 2011, en conjunto con la Fundación San Ignacio de Loyola, se firmó un convenio para la gestión integral de los residuos sólidos generados tanto en nuestras oficinas corporativas como en el CEDIS.

El programa se divide en dos etapas: la primera es la separación adecuada de los residuos generados, a través de la instalación de contenedores destinados para diferentes tipos de residuos; los materiales separados entran en la segunda etapa, que involucra su reciclaje. Todos los recursos económicos que estos residuos generen son donados a la Fundación San Ignacio de Loyola para la realización de actividades de inversión social en materia de salud. En el 2011, los ingresos generados de la venta de residuos, única y exclusivamente fueron destinados al apoyo de la clínica Santa Teresita en la Sierra Tarahumara del Estado de Chihuahua, con un total anual de \$67,960.00 pesos, impactando en las siguientes acciones:

- 80 consultas al año; el costo de cada consulta es de \$250 pesos incluyendo medicamentos o
- dos tratamiento a niños para salvarlos de la desnutrición incluyendo la estancia del paciente y un familiar durante seis meses y se considera además el servicio médico, alimentación, medicamentos y el albergue con un costo del tratamiento de \$60 mil pesos por niño y
- las computadoras y aparatos electrónicos que se encuentren en funcionamiento óptimo y vida útil se envían al Centro de Chalco. (EC1)

A través de todas estas actividades hemos logrado instalar un programa sustentable que permita gestionar de forma adecuada los residuos valorizables, logrando importantes beneficios sociales a través de su donación e impactando de manera positiva a nuestro medioambiente. (Principio 8)

VALOR: EFICIENCIA/EFICACIA

Responder con oportunidad al logro de los objetivos y tareas encomendadas, utilizando los mejores medios posibles para el adecuado desempeño de su labor.



El exitoso crecimiento de Genomma Lab ha sido posible gracias a nuestra rápida capacidad para responder a los cambios del mercado y a nuestra visión de ser líder en las categorías de medicamentos y productos para el cuidado personal, a través del desempeño eficiente y eficaz de todas las operaciones dentro de nuestra cadena de valor.

Nos enfocamos en responder oportunamente al logro de objetivos a través de tres áreas:

- Nuestras operaciones: integramos en una misma red de colaboración a la investigación, fabricación y distribución para asegurar que tanto nuestros productos cumplan con los más altos estándares de calidad y excedan las expectativas de nuestros consumidores como estén en el punto de venta lo más rápidamente posible.
- Nuestros colaboradores: ofrecerles un ambiente de equidad, seguridad, salud y ergonomía, que contribuya al cumplimiento de los objetivos, que permita un crecimiento laboral en igualdad de condiciones y favorezca el desarrollo profesional continuo.
- Nuestros consumidores: facilitar herramientas de comunicación efectivas para nuestros clientes y consumidores, a fin de conocer sus expectativas hacia nuestros productos, resolver dudas, dar seguimiento a las observaciones y mantener una abierta y franca comunicación con ellos.

Eficiencia/Eficacia de manera operativa

Nuestro compromiso por el bienestar y la salud de nuestros consumidores nos impulsa a responder de manera eficiente a sus demandas; tal compromiso se refleja de manera general en nuestra Misión, en los valores que rigen a la compañía, en los lineamientos expresados en el Código de Conducta y, de manera específica, en nuestra Política de Sustentabilidad, donde se encuentra plasmado el compromiso por realizar todas las actividades de la empresa de manera responsable, beneficiando a la sociedad y respetando al medio ambiente.

Procurar la disminución en los materiales utilizados por el personal y hacer más eficiente su empleo, son actividades que hemos impulsado en la compañía a través de diversas iniciativas y proyectos. En el caso de nuestros insumos administrativos, en especial para consumo de papel, creamos la Política de Reducción de Consumo de Papel cuyo objetivo



es: “Gestionar de manera óptima los procesos asociados al consumo de papel tanto en el corporativo como en el CEDIS, considerando en todo momento: las compras con criterios ambientales, la correcta utilización y disposición final responsable de este material”. (Principio 8, Principio 9)

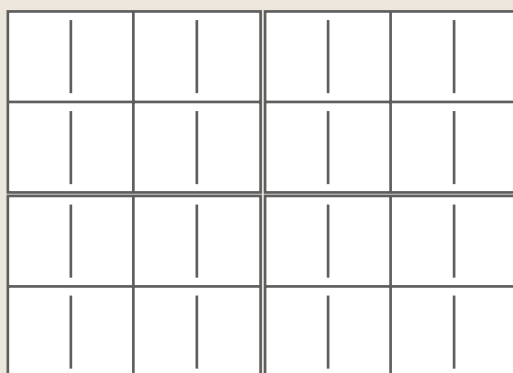
Genomma Lab va más allá al sumar a los proveedores y fabricantes a los esfuerzos para llevar a cabo las operaciones de manera eficaz y eficiente, a fin de enriquecer a nuestra cadena de valor.

Apoyando lo anterior, desarrollamos revisiones de cumplimiento de buenas prácticas que incluyen calidad del producto, instalaciones eficientes y personal capacitado para el cumplimiento de la normatividad de la Secretaría de Salud. Asimismo se realizan protocolos de seguimiento que permiten guiar a nuestros proveedores y fabricantes hacia una mejora continua, -siempre de la mano de la empresa-, que les permita alcanzar mayores estándares de calidad en cada una de las áreas mencionadas.

Un ejemplo muy destacado en el ámbito medioambiental, fue la modificación del tamaño de las cajas de cartón en donde se transportan nuestros productos.

En un principio, cada línea de producto presentaba un tamaño diferente, lo que representaba un problema en catalogación y corrugados que superaba más de 20 piezas, ya que llegaba a ser un problema de manipulación y transporte. Para ello, Genomma Lab decidió unificar criterios basados en los parámetros de los clientes y se estipuló que cosméticos sería de 12 piezas, medicamentos de 10 piezas y jabones de 20 piezas. Este tipo de estandarización dio como resultado el colocar más piezas por pallet (tomando como referencia 1.00 ancho x 1.20 largo x 1.35 de altura). Por ejemplo, el caso de Goicochea crema 400 mililitros (marca líder en el mercado), cuando era 20 piezas por corrugado, la cantidad por pallet era de 1,280 piezas. Ahora es de 12 piezas por corrugado y la cantidad aumentó a 1,344 piezas. Esto representa un aumento de piezas por corrugado con un aprovechamiento del material en un 5%. (EN1)

Representación de la formación estructural por cama para 20 piezas



Representación de la formación estructural por cama para 12 piezas.



Eficiencia/Eficacia con los consumidores

La calidad de nuestros productos y la satisfacción al cliente y consumidores son dos de los pilares que más nos interesa y complace; para poder ofrecer productos de alta calidad, seguros, eficaces y sustentables, los sujetamos a múltiples procesos de evaluación de mejora continua a través de diferentes procesos:

- Revisión de calidad aplicada a lotes de producto elegidos de manera aleatoria.
- Análisis en laboratorio de muestras de productos.
- Atención a clientes a través de diferentes canales de comunicación (telefónica, en página web de la empresa, a través de redes sociales y por correo electrónico).



El área de Atención a Consumidores es de suma importancia para nosotros porque además de estar apoyada por el departamento de Farmacovigilancia, cuenta con protocolos de respuesta a preguntas generadas por los consumidores, junto con programas operativos y de seguimiento hasta el final del proceso; ya sea de preguntas referentes al modo de uso, calidad del producto o inconformidades. Además, nuestros médicos monitorean constantemente dicho proceso, lo que nos permite mejorar de manera continua la información contenida en el producto. El objetivo de este trabajo en conjunto, es hacer saber al consumidor que Genomma Lab está comprometida con su salud y total satisfacción. (PR5)

Eficiencia/Eficacia de nuestro equipo de trabajo

Genomma Lab es una empresa con un dinamismo constante el cual nos obliga a establecer metas muy ambiciosas; por ello, el Capital Humano tiene un papel fundamental en nuestra empresa, ya que son el motor que permite encaminarnos hacia el liderazgo en nuestro sector.

Mantener y desarrollar el Capital Humano de manera eficaz es un reto pero también nos da la oportunidad de dotar de herramientas, capacitación e información adecuada a nuestros colaboradores, a fin de garantizar la conformación de equipos de excelencia, un importante desarrollo profesional y el cumplimiento exitoso de las tareas.

Para ello, enfocamos nuestras líneas de acción en dos temas fundamentales:

- Salud, seguridad y ergonomía
- Capacitación

Fomentando la salud y seguridad en nuestro colaboradores

Nuestro compromiso por preservar y mantener la salud inicia con nuestros propios colaboradores. Por ello, trabajamos para ofrecer la mejor calidad en los centros de trabajo, vigilando el cumplimiento en temas de salud, seguridad y ergonomía.

Recientemente rediseñamos nuestras instalaciones para potencializar el trabajo de manera eficiente, a través de la adquisición de mobiliario ergonómico. Incluimos variables de ubicación, iluminación natural y ventilación centralizada para propiciar un ambiente de trabajo óptimo para nuestros colaboradores. Aunado a ello, contamos con una Política de Orden y Limpieza cuyo objetivo es propiciar y mantener un ambiente de trabajo, seguro, limpio y ordenado que refleje una imagen corporativa profesional y eficiente.

Además, establecimos contacto con un proveedor experto en el tema de Protección Civil para recibir orientación respecto al tema y poder comenzar a desarrollar nuestro propio plan; actualmente estamos en el proceso de formación de brigadas (lo que incluye capacitación) y el establecimiento de nuestro Plan de Protección Civil.



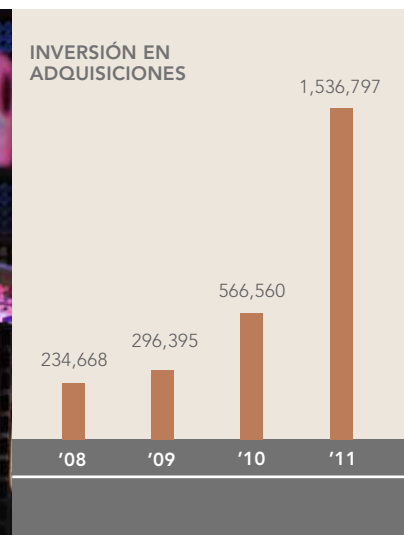


Salud y seguridad en el Centro de Distribución (CEDIS)

Nuestro CEDIS cumple con los estándares de seguridad, salud e higiene que marca la Ley de Protección Civil del Estado de México. Contamos con un responsable en temas de salud y seguridad para los empleados, quien se apoya en un equipo médico conformado por un médico y tres enfermeras, laborando durante las horas de operación a fin de atender cualquier contingencia que se presente. Este mismo equipo realiza una revisión médica anual a todos los colaboradores para garantizar que su estado de salud sea el óptimo para el desarrollo de sus actividades.

A partir del crecimiento en nuestras instalaciones, estamos trabajando activamente para mantenernos alineados a los estándares establecidos por Protección Civil del Estado de México. La primer tarea fue integrar una brigada que actúe de manera eficaz en caso de alguna contingencia. Adicionalmente, se está conformando una brigada multifuncional que garantice la seguridad para los empleados. En cumplimiento con los protocolos de seguridad, diariamente se realizan revisiones y actualizaciones en los equipos e instalaciones, lo que ha significado una inversión de más de 1 millón de pesos. (LA6)

Incremento de la inversión en adquisiciones del Departamento de Seguridad e Higiene de 2008 a 2011.



Conocemos que el riesgo más latente reside en la operación de los montacargas y equipo de carga de energía. En este aspecto, contamos con un procedimiento específico para registrar, comunicar y analizar los accidentes e incidentes que surjan en el CEDIS para tomar las acciones pertinentes. Cuando se presenta un incidente, se hace un levantamiento, identificando al trabajador, tipo y gravedad del evento (especificando el impacto en el colaborador, la propiedad o el medio ambiente) y sus causales. Todo ello en conjunto con el jefe de área, para establecer un procedimiento preventivo y correctivo. En caso de que el incidente nuevamente se presente, entonces se levanta una responsiva acompañada de una adecuada capacitación a los empleados operativos.

Para los colaboradores de nuevo ingreso, se cuenta con un programa de inducción donde se hace especial énfasis en el tema de prevención de riesgos. Además, se realiza un monitoreo continuo a sus actividades para garantizar su correcta ejecución y así, mitigar riesgos de accidentes e incidentes.

Si bien, estos resultados muestran el esfuerzo y trabajo constante, tenemos el compromiso de continuar en este camino, conscientes de que el crecimiento de nuestras operaciones requerirá, a su vez, mayores esfuerzos para continuar siendo una empresa segura.

Apoyo a la salud de los colaboradores

Derivado del fuerte compromiso que tenemos con todo el personal de mantener su salud, Genomma Lab estableció un programa denominado "Por tu salud", desde junio de 2009 cuyo objetivo es fomentar entre nuestros colaboradores de la empresa, la cultura de prevención de enfermedades, a través de un monitoreo constante del estado actual de su salud.

Poder contribuir con el bienestar de las personas que forman parte de la empresa, es parte del compromiso y crecimiento de Genomma Lab; por eso, hemos buscado la manera de poder brindarles servicio médico a un costo más bajo que en otros lugares y con igual calidad.

Como primer actividad, se llevó a cabo durante dos semanas una consulta nutricional por parte de una especialista de la Fundación para la Dignificación de la Mujer I.A.P., quien realizó una valoración física y nutricional de nuestros colaboradores, para conocer su estado de salud, detectar enfermedades crónicas tales como diabetes, hipertensión e hipercolesterolemia. Instruimos a nuestros colaboradores a cambiar sus malos hábitos alimenticios, dar seguimiento clínico y lograr el peso ideal.

Hemos logrado los siguientes resultados en este programa:

- 170 Consultas médicas en las instalaciones de la empresa.
- 140 tomas de muestra de sangre para determinar perfil de lípidos del personal participante.
- 170 Reportes desarrollados por la nutrióloga para el cuidado de salud y la alimentación entregados al personal.



Con esta acción contribuimos en el mejoramiento de la salud de nuestros colaboradores al tiempo que fomentamos una cultura de prevención y/o atención oportuna de diversas enfermedades, que de no atenderse a tiempo, disminuyen drásticamente la calidad de vida de quien las padece.

Capacitación

Reconocemos la importancia que tiene la actualización de nuestro Capital Humano a través de una constante capacitación para que además tengan un plan de carrera que les permita crecer y desarrollarse plenamente en el ámbito laboral. Al apoyar y fortalecer sus habilidades y talentos construimos una empresa de alto liderazgo.

Nuestros planes de capacitación se encuentran definidos en cuatro áreas:

- a. Aspectos duros: cualquier curso que optimice las funciones y los tiempos de trabajo de los colaboradores, generando ahorro en costos y en tiempo efectivo en el trabajo.
- b. Competencias: cursos o programas que desarrollan las competencias propias de un ejecutivo no importando el área o el nivel.
- c. Aspectos normativos: enfocados específicamente al negocio.
- d. Actualización técnica: cursos o programas especializados particulares de cada Dirección (Legal, Producción, Ventas, Desarrollo, etc.) que cada área debe de conocer y estar a la vanguardia de los temas que les compete por la naturaleza de sus mismas funciones.

A partir de 2011, el área de Capacitación y Desarrollo se integró como área estratégica en el crecimiento y optimización de objetivos. Por lo que a partir de este año se realizó, por primera vez un estudio sobre Detección de Necesidades y se comenzó a trazar un plan que se ejecutará en 2012.

Invertimos en programas de capacitación internos y nuestros colaboradores también acceden a capacitaciones externas. (LA10)



Anexo 1

| DIVERSIDAD DE GÉNERO POR PUESTO | | | | |
|---------------------------------|---------|---------|-------|------------------------------------|
| PUESTO | HOMBRES | MUJERES | TOTAL | DIFERENCIA POR GÉNERO EN EL PUESTO |
| Abogado | 4 | 1 | 5 | 0.81% |
| Ambientador | 1 | 0 | 1 | 0.13% |
| Analista | 32 | 20 | 52 | 5.96% |
| Animador | 4 | 0 | 4 | 0.51% |
| Asistente | 3 | 27 | 30 | 7.80% |
| Asociado | 0 | 2 | 2 | 0.61% |
| Asuntos Regulatorios | 1 | 1 | 2 | 0.18% |
| Atención a Clientes | 0 | 2 | 2 | 0.61% |
| Auditor | 2 | 0 | 2 | 0.25% |
| Auxiliar | 18 | 20 | 38 | 4.54% |
| Ayudante | 257 | 92 | 349 | 13.05% |
| Becario | 1 | 0 | 1 | 0.13% |
| Brand Assisitant | 2 | 0 | 2 | 0.25% |
| Cajera | 0 | 2 | 2 | 0.86% |
| Capacitador | 1 | 1 | 2 | 0.18% |
| Capturista | 1 | 0 | 1 | 0.13% |
| Cheff | 3 | 0 | 3 | 0.38% |
| Chofer | 43 | 0 | 43 | 5.45% |
| Cocinero/a | 1 | 1 | 2 | 0.18% |
| Colorista Da Vinci | 1 | 0 | 1 | 0.13% |
| Comprador Interno | 4 | 0 | 4 | 0.51% |
| Contador | 2 | 1 | 3 | 0.30% |
| Contralor | 1 | 3 | 4 | 0.78% |
| Controller | 1 | 0 | 1 | 0.13% |
| Coordinador | 28 | 16 | 44 | 8.14% |
| Copy | 8 | 2 | 10 | 0.41% |
| Creativo | 3 | 1 | 4 | 0.08% |
| Desarrollador Web | 3 | 0 | 3 | 0.38% |
| Director | 22 | 3 | 25 | 3.70% |
| Diseñador | 9 | 10 | 19 | 2.14% |
| Editor | 11 | 5 | 16 | 0.63% |
| Ejecutivo | 6 | 9 | 15 | 3.23% |
| Empaques | 1 | 0 | 1 | 0.13% |
| Encargado de Archivo | 1 | 0 | 1 | 0.13% |
| Enfermera | 0 | 2 | 2 | 0.61% |
| Especialista | 6 | 4 | 10 | 1.97% |
| Flame Artist | 1 | 0 | 1 | 0.13% |
| Formulador Químico | 1 | 0 | 1 | 0.13% |
| Generalista | 1 | 0 | 1 | 0.13% |
| Gerente | 37 | 12 | 49 | 8.33% |
| Implant | 0 | 2 | 2 | 0.61% |
| Ingeniero | 2 | 0 | 2 | 0.25% |
| Inspector | 15 | 6 | 21 | 0.42% |
| Investigadores Asociados | 1 | 1 | 2 | 0.18% |
| Jefe | 6 | 10 | 16 | 3.03% |
| KAM | 19 | 9 | 28 | 0.32% |
| Líder de proyecto Cedis | 2 | 0 | 2 | 0.25% |

DIVERSIDAD DE GÉNERO POR PUESTO

| PUESTO | HOMBRES | MUJERES | TOTAL | DIFERENCIA POR GÉNERO EN EL PUESTO |
|------------------------------|------------|------------|-------------|------------------------------------|
| Limpieza | 0 | 1 | 1 | 0.30% |
| Mantenimiento | 21 | 0 | 21 | 2.66% |
| Medico de Planta | 0 | 1 | 1 | 0.30% |
| Mensajero | 7 | 0 | 7 | 0.89% |
| Mesero | 2 | 0 | 2 | 0.25% |
| Monitor de campo | 6 | 3 | 9 | 1.67% |
| Montacargas | 85 | 4 | 89 | 9.56% |
| Motion Graphic | 1 | 1 | 2 | 0.18% |
| Operador | 3 | 0 | 3 | 0.38% |
| Pro Tools | 1 | 0 | 1 | 0.13% |
| Productor | 2 | 0 | 2 | 0.25% |
| Programador | 2 | 0 | 2 | 0.25% |
| Química | 0 | 5 | 5 | 1.52% |
| Recepcionista | 0 | 4 | 4 | 1.21% |
| Registro de Nuevos Productos | 1 | 0 | 1 | 0.13% |
| Representante de Ventas | 2 | 0 | 2 | 0.25% |
| Research de Videos | 1 | 0 | 1 | 0.13% |
| Seguridad | 10 | 0 | 10 | 1.27% |
| Storyboard | 1 | 0 | 1 | 0.13% |
| Subdirector | 3 | 2 | 5 | 0.99% |
| Supervisor | 52 | 35 | 87 | 7.11% |
| Técnico | 9 | 1 | 10 | 1.44% |
| Tester | 2 | 0 | 2 | 0.25% |
| TI Web | 1 | 0 | 1 | 0.13% |
| Traductor/a | 1 | 0 | 1 | 0.13% |
| Trainee | 0 | 1 | 1 | 0.30% |
| Utilero | 1 | 0 | 1 | 0.13% |
| Verificador | 1 | 2 | 3 | 0.48% |
| Vicepresidente | 3 | 2 | 5 | 0.99% |
| Video Asist | 1 | 0 | 1 | 0.13% |
| Web Brand | 4 | 3 | 7 | 0.40% |
| SUMA | 789 | 330 | 1119 | |

ACERCA DE ESTE INFORME

Con gusto presentamos el primer Reporte de Sustentabilidad de Genomma Lab a fin de cumplir con el compromiso voluntario de comunicar y transparentar nuestro desempeño en materia económica, social y medio ambiental y la contribución que estamos haciendo al desarrollo sustentable. A través de los programas y actividades ejecutadas durante el 2011 y en algunos casos, en períodos anteriores, mostramos las actividades que nos distinguen como empresa socialmente responsable.

La estructura y presentación de la información contenida en nuestro reporte se definió tomando como referencia la Guía G3.1 del Global Reporting Initiative (GRI :Organización cuyo fin es impulsar la elaboración de memorias de sostenibilidad en todo tipo de organizaciones y cuyo uso está muy entendido en todo el mundo), y de acuerdo al cumplimiento alcanzado en los indicadores que se consideraron materiales para Genomma Lab, auto declaramos que este reporte alcanza la categoría en un Nivel C. Asimismo se agregó información adicional que nos pareció relevante difundir, y que muestra el desempeño tanto de la parte corporativa como de nuestro Centro de Distribución (CEDIS); ésta se encuentra disponible en la página web www.genommalab-esr.com

Para dar una mayor transparencia y soporte a nuestro reporte, contamos con el apoyo de la firma Deloitte, quien revisó y validó la información contenida, tal y como lo señala la firma en el documento que se encuentra en la página 92. Ello representa un esfuerzo adicional con el que queremos reflejar el cumplimiento de los indicadores aquí reportados.

La inclusión de indicadores GRI en el presente reporte ayudará a mostrar el grado de madurez al que nos comprometemos llevar a la empresa en futuros ejercicios. En la elaboración de este reporte no se presentaron limitaciones de fondo, sin embargo se tiene presente la tarea de reportar con mayor exhaustividad lo correspondiente al desempeño particular de las empresas filiales de la compañía así como la revisión y validación del nivel de aplicación de los indicadores por parte del GRI.

ÍNDICE GRI

| ID GRI | DESCRIPCIÓN DEL INDICADOR GRI | PÁGINA | CAPÍTULO | SUBTEMA | PACTO MUNDIAL |
|------------------------------------|---|--------|---------------------------|---|---|
| INDICADORES DE DESEMPEÑO ECONÓMICO | | | | | |
| EC1 | Valor económico directo generado y distribuido, incluyendo ingresos, costos de operación, retribución a empleados, donaciones, etc. | 17, 19 | Perfil de la Organización | Sociedad | - |
| | | 71 | Sustentabilidad | Cadena de valor responsable | |
| INDICADORES DE DESEMPEÑO AMBIENTAL | | | | | |
| EN1 | Materiales utilizados, por peso o volumen. | 75 | Eficiencia/Eficacia | Eficiencia/Eficacia de manera operativa | Principio 8 |
| EN3 | Consumo de energía. | 35 | Innovación/Creatividad | En materia de energía | Principio 8 |
| EN5 | Ahorro de energía debido a la conservación y a mejoras en la eficiencia. | 28 | Integridad | Compras corporativas verdes/sustentables | Principio 8 |
| | | 36 | Innovación/Creatividad | En materia de energía | Principio 9 |
| EN6 | Iniciativas para proporcionar productos y servicios eficientes en el consumo de energía o basados en energías renovables y las reducciones en el consumo de energía como resultado de dichas iniciativas. | 36 | Innovación/Creatividad | En materia de energía | Principio 8 Principio 9 |
| EN10 | Agua reciclada | 41 | Innovación/Creatividad | Recurso hídrico | Principio 8 |
| EN16 | Emisiones de gases efecto invernadero. | 34 | Innovación/Creatividad | Huella de carbono | Principio 8 |
| EN18 | Iniciativas para reducir las emisiones de gases de efecto invernadero. | 40 | Innovación/Creatividad | Compensación | Principio 7 Principio 8 Principio 9 |
| EN22 | Peso total de residuos gestionados, según tipo y método de tratamiento. | 28 | Integridad | Compras corporativas verdes/ sustentables | Principio 8 |
| | | 38 | Innovación/Creatividad | En materia de residuos | |

| ID GRI | DESCRIPCIÓN DEL INDICADOR GRI | PÁGINA | CAPÍTULO | SUBTEMA | PACTO MUNDIAL |
|---------------------------------|--|--------|------------------------|---|---|
| EN26 | Iniciativas para mitigar los impactos ambientales de los productos y servicios y grado de reducción. | 42 | Innovación/Creatividad | Cadena de valor | Principio 7 Principio 8 Principio 9 |
| INDICADORES DE DESEMPEÑO SOCIAL | | | | | |
| LA1 | Desglose del colectivo de trabajadores por tipo de empleo, por contrato y por región. | 47 | Trabajo en Equipo | Inclusión de talento para crecer | - |
| LA2 | Número total de empleados y rotación media de empleados. | 48 | Trabajo en Equipo | Inclusión de talento para crecer | Principio 6 |
| LA3 | Beneficios sociales para los empleados. | 61 | Trabajo en Equipo | Beneficios | - |
| LA6 | Porcentaje del total de trabajadores que está representado en comités de seguridad y salud conjuntos de dirección-empleados, establecidos para ayudar a controlar y asesorar sobre programas de seguridad y salud laboral. | 81 | Eficiencia/Eficacia | Salud y seguridad en el Centro de Distribución (CEDIS) | Principio 1 |
| LA10 | Promedio de horas de formación al año por empleado, desglosado por sexo y por categoría de empleado. | 84 | Eficiencia/Eficacia | Capacitación | - |
| LA13 | Composición de los órganos de gobierno corporativo y plantilla, desglosado por categoría de empleado, sexo, grupo de edad, pertenencia a minorías y otros indicadores de diversidad. | 53, 54 | Trabajo en Equipo | Diversidad e igualdad de oportunidades Principio 6 | Principio 1 |

ÍNDICE GRI (continuación)

| ID GRI | DESCRIPCIÓN DEL INDICADOR GRI | PÁGINA | CAPÍTULO | SUBTEMA | PACTO MUNDIAL |
|-------------|---|--------|------------------------|---|---|
| LA14 | Relación entre el salario base y la remuneración de mujeres y hombres desglosado por categoría de empleado, por ubicaciones significativas de actividad. | 54 | Trabajo en Equipo | Diversidad e igualdad de oportunidades | Principio 1 Principio 6 |
| HR1 | Porcentaje y número total de contratos y acuerdos de inversión significativos que incluyan cláusulas que incorporan preocupaciones en materia de derechos humanos o que hayan sido objeto de análisis en materia de derechos humanos. | 59 | Integridad | Derechos humanos | Principio 1 Principio 2 Principio 4 Principio 5 Principio 6 |
| HR3 | Total de horas de formación de los empleados sobre políticas y procedimientos relacionados con aquellos aspectos de los derechos humanos relevantes para su actividad, incluyendo el porcentaje de empleados formados. | 59 | Trabajo en Equipo | Derechos humanos | Principio 1 Principio 2 Principio 4 Principio 5 Principio 6 |
| HR4 | Número total de incidentes de discriminación y medidas adoptadas. | 58 | Trabajo en Equipo | Derechos humanos | Principio 1 Principio 2 Principio 6 |
| PR1 | Fases del ciclo de vida de los productos y servicios en las que se evalúan, para en su caso ser mejorados, los impactos de los mismos en la salud y seguridad de los clientes. | 43, 45 | Innovación/Creatividad | Cadena de valor | - |
| | | 76 | Eficiencia/Eficacia | Eficiencia/Eficacia con los consumidores | |
| PR2 | Número total de incidentes derivados del incumplimiento de la regulación legal o de los códigos voluntarios relativos a los impactos de los productos y servicios en la salud y la seguridad. | 30 | Integridad | Responsabilidad con los productos y con el cumplimiento de la ley | - |

| ID GRI | DESCRIPCIÓN DEL INDICADOR GRI | PÁGINA | CAPÍTULO | SUBTEMA | PACTO MUNDIAL |
|--------|--|--------|------------------------|---|---------------|
| PR3 | Tipos de información sobre los productos que son requeridos por los procedimientos en vigor y la normativa. | 29 | Integridad | Responsabilidad con los productos y con el cumplimiento de la ley | - |
| PR5 | Prácticas con respecto a la satisfacción del cliente, incluyendo los resultados de los estudios de satisfacción del cliente. | 30 | Integridad | Responsabilidad con los productos y con el cumplimiento de la ley | - |
| | | 77 | Eficiencia/Eficacia | Eficiencia/Eficacia con los consumidores | |
| PR6 | Programas de cumplimiento de las leyes o adhesión a estándares y códigos voluntarios mencionados en comunicaciones de marketing, incluidos la publicidad, otras actividades promocionales y los patrocinios. | 29 | Integridad | Responsabilidad con los productos y con el cumplimiento de la ley | - |
| | | 43 | Innovación/Creatividad | Cadena de valor | |
| | | 76 | Eficiencia/Eficacia | Eficiencia/Eficacia con los consumidores | |
| PR9 | Costo de multas significativas por incumplimiento de la normativa en relación con el suministro y el uso de productos de la organización. | 30 | Integridad | Responsabilidad con los productos y con el cumplimiento de la ley | - |

Principios del Pacto Mundial

DERECHOS HUMANOS

1. Apoyar y respetar la protección de los derechos humanos
2. No ser cómplice de abuso de los derechos humanos

ESTÁNDARES LABORALES

3. Apoyar los principios de la libertad de asociación y el derecho a la negociación colectiva
4. Eliminar el trabajo forzado y obligatorio
5. Abolir cualquier forma de trabajo infantil
6. Eliminar la discriminación en materia de empleo y ocupación

MEDIO AMBIENTE

7. Apoyar el enfoque preventivo frente a los retos medioambientales
8. Promover mayor responsabilidad medioambiental
9. Alentar el desarrollo y la difusión de tecnologías respetuosas del medio ambiente

ANTICORRUPCIÓN

10. Actuar contra todas las formas de corrupción, incluyendo la extorsión y el soborno

México, D.F. a 22 de agosto de 2012

A quien corresponda:

Este es el primer reporte de Sustentabilidad de Genomma Lab Internacional S.A.B de C.V., el cuál se realizó basándose en los lineamientos del Global Reporting Initiative (GRI). Para la elaboración de este reporte Galaz, Yamazaki, Ruiz Urquiza, S.C. ("Deloitte México") se involucró en la recopilación de información, por lo que constaté que los datos aquí manifestados cuentan con un respaldo documental y que el proceso de captura fue validado por las áreas de Genomma Lab interesadas y/o representadas.

Los datos proporcionados para la emisión de este reporte fueron verificados con el respaldo de la información documental fuente proporcionada por los dueños de cada uno de los procesos en Genomma Lab.

No omito mencionar que la validación de la generación de la información documental fuente no formó parte del alcance de la participación de Deloitte México.

Por lo manifestado anteriormente y con base en nuestro trabajo, no encontramos aspecto alguno que nos haga creer que este reporte contiene errores significativos.

Atentamente,



Daniel Aguiñaga Gallegos

Socio de Galaz, Yamazaki, Ruiz Urquiza, S. C

Gobierno Corporativo y Sustentabilidad

INFORMACIÓN DE CONTACTO

Genomma Lab Internacional, S.A.B. de C.V.

Edificio Samara
Antonio Dovalí Jaime #70 Piso 2
Colonia Santa Fe
Delegación Álvaro Obregón
México, D.F. CP 01210
Tel. (55) 5081 0000

Contacto Responsabilidad Social

sustentabilidad@genommalab.com
rse@genommalab.com
inversion@genommalab.com
Tel. (55) 5081 0000 ext. 4411 y 5106

BMV: LAB B
(Bloomberg: labb.mx)

<http://www.genommalab-esr.com/>
<http://www.genommalab.com/inversionistas>





www.genommalab.com