



La Compañía

Grupo de Inversiones Suramericana – GRUPO SURA



Somos una compañía latinoamericana que cotiza en la Bolsa de Valores de Colombia (BVC) y está inscrita en el programa ADR - Nivel I en Estados Unidos y en Latibex, el mercado para valores latinoamericanos en la Bolsa de Madrid. Somos además una de las tres entidades financieras latinoamericanas que forman parte del Índice de Sostenibilidad del Dow Jones con el cual se reconocen a las compañías que se destacan a nivel mundial por sus buenas prácticas en materia económica, ambiental y social.

Contamos con dos tipos de inversiones: las *estratégicas*, enfocadas en los sectores de servicios financieros, seguros, pensiones, seguridad social y servicios complementarios. Las inversiones *de portafolio* están en los sectores de alimentos procesados, cemento y energía.

A través de nuestras inversiones, hoy nos posicionamos como la Organización líder en pensiones en Latinoamérica y una de las más importantes en seguros, ahorro e inversión.

GRUPO
SURA

Inversiones
Estratégicas

Grupo
Bancolombia

sura
ASSET MANAGEMENT

PENSIONES Y SEGUROS
PROTECCION
Es Compañía

suramericana

EDILICIA OPERATIVO
CONSEJO DE ADMINISTRACIÓN

Inversiones
de Portafolio

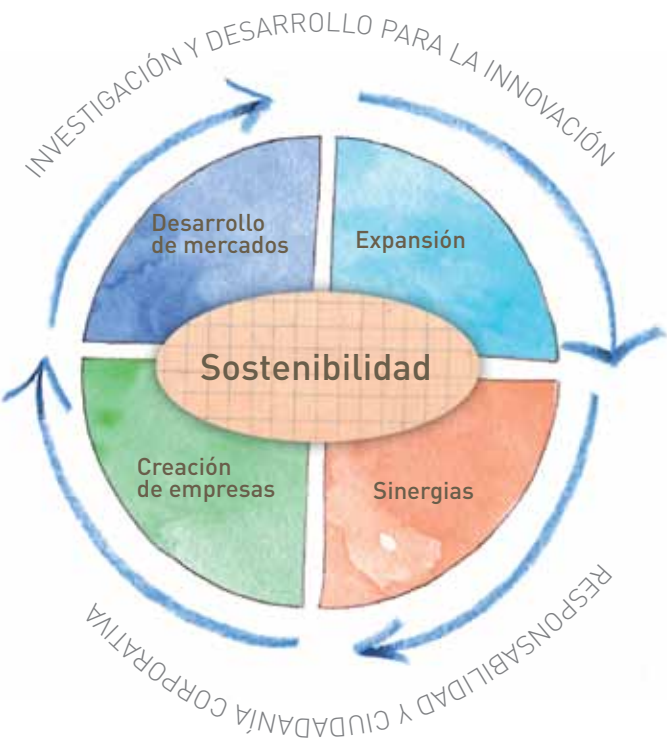
ARGOS

nutresa

Direccionamiento estratégico

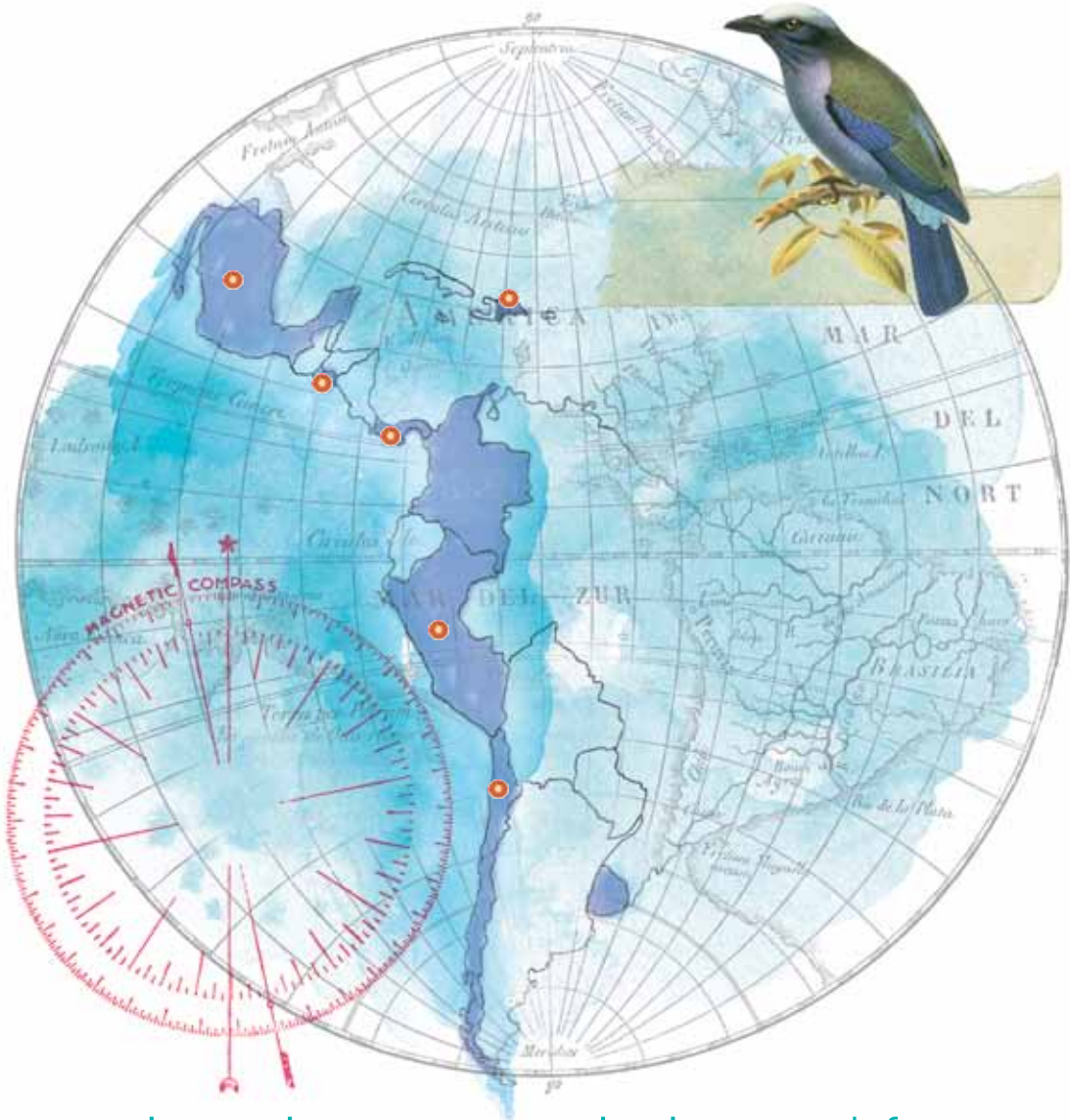
En GRUPO SURA buscamos el crecimiento sostenible de los negocios y del entorno. Para ello, estimulamos la innovación, facilitamos sinergias entre las compañías de nuestro portafolio y promovemos el desarrollo de nuevos mercados, así como la identificación de oportunidades de creación, crecimiento y expansión de los negocios.

El foco principal de nuestras inversiones está en los sectores de servicios financieros, seguros, pensiones, seguridad social y servicios complementarios.



Nuestro proceso de expansión está guiado por los siguientes criterios de inversión responsable:

- Estabilidad política, social y macroeconómica del entorno
- Potencial de crecimiento de los negocios
- Liderazgo de las empresas en sus mercados
- Posibilidad de obtener control accionario
- Evaluación del desempeño económico, ambiental y social
- Cumplimiento de parámetros de Gobierno Corporativo
- Sólida reputación corporativa



Países objetivo

- México
- El Salvador
- República Dominicana
- Costa Rica
- Panamá
- Perú
- Chile
- Uruguay

Con un norte claro y con criterios definidos, seguimos comprometidos con nuestro crecimiento permanente y sostenible.

Nuestro proceso de EVOLUCIÓN constante nos permite mirar con optimismo al futuro.

Las cifras

nos permiten entender la dimensión de una gestión comprometida con el crecimiento sostenible. Estos son algunos de los datos más relevantes de GRUPO SURA al cierre de 2011.

Patrimonio

COP **18.9** billones

Activos

COP **21.6** billones

Precio acción ordinaria

COP **31,100**

Precio acción preferencial

COP **33,000**

Ingresos

COP **459,072** millones

Utilidad neta

COP **332,735** millones

Presencia de nuestras inversiones estratégicas*

8 países

Clientes atendidos por las compañías en las que invertimos*

29.1 millones

USD **84.1** billones

Activos administrados en fondos de pensiones**

* Incluye inversiones estratégicas: Suramericana, SURA Asset Management, Bancolombia, Protección y Enlace Operativo.
** Incluye compañías en el sector de pensiones: SURA Asset Management, Protección y Creer.

Cifras individuales de GRUPO SURA al cierre de diciembre de 2011

Junta Directiva

Siguiendo estándares internacionales y de acuerdo con nuestro Código de Gobierno Corporativo, GRUPO SURA cuenta con una Junta Directiva del más alto perfil, conformada por siete miembros, de los cuales tres participan como independientes.

Así mismo, la Compañía cuenta con tres comités que acompañan la gestión de la Junta Directiva, aportando y haciendo recomendaciones sobre temas específicos:

- Comité de Asuntos de Junta e Inversiones
- Comité de Auditoría y Finanzas
- Comité de Compensación



Jorge Mario
Velásquez Jaramillo

Armando
Montenegro Trujillo

Carlos Enrique
Piedrahíta Arocha

Hernando
Yepes Arcila

José Alberto
Vélez Cadavid
Presidente

Juan Guillermo
Londoño Posada

Jaime
Bermúdez Merizalde

Directivos



Fernando Ojalvo Prieto
Vicepresidente Administrativo
y Secretario General

David Bojanini García
Presidente

Ignacio Calle Cuartas
Vicepresidente Financiero
y de Inversiones

Mario López López
Vicepresidente de Contraloría



Andrés Bernal Correa ejerció como Vicepresidente Financiero y de Inversiones de GRUPO SURA hasta el mes de enero de 2012. La Compañía agradece y reconoce su destacada participación en los logros obtenidos en 2011, presentados en este informe.

Actualmente se desempeña como Vicepresidente Financiero y de Desarrollo Estratégico de SURA Asset Management, nueva subholding encargada del manejo de los activos adquiridos a ING en Latinoamérica.

APRECIADOS accionistas:

HEMOS QUERIDO DENOMINAR EL 2011 COMO **UN AÑO TRANSFORMADOR** PARA GRUPO DE INVERSIONES SURAMERICANA - GRUPO SURA, PORQUE CREEMOS QUE ES EL CONCEPTO QUE MEJOR RESUME LO QUE VIVIMOS Y LOGRAMOS EN ESE PERIODO DE TIEMPO.

Durante este año nos convertimos en una verdadera compañía multilatina, con inversiones estratégicas presentes en 8 países; ampliamos significativamente nuestro portafolio, asumiendo una posición de liderazgo regional; fuimos reconocidos globalmente por contar con buenas prácticas corporativas; llegamos a nuevos mercados de valores e hicimos historia, tanto por la dimensión de los negocios que concretamos como por la confianza y el respaldo que recibimos de parte de miles de inversionistas que adquirieron nuestros títulos.

El año 2011 nos permitió avanzar de manera contundente en nuestros planes de crecimiento y al mismo tiempo nos ha puesto en un escenario diferente, de mayor exigencia, que nos plantea nuevos desafíos para el futuro, especialmente en cuanto a la capacidad para consolidar todos los logros obtenidos el año anterior.

Por supuesto, la Compañía también vivió las complejidades propias de los mercados internacionales, que en 2011 tuvieron momentos difíciles y llevaron a la Bolsa de Valores de Colombia - BVC a registrar una desvalorización del 18.3%, ligeramente superior a la presentada por nuestra acción ordinaria que cerró en COP 31,100, con una variación negativa del 17.0%.



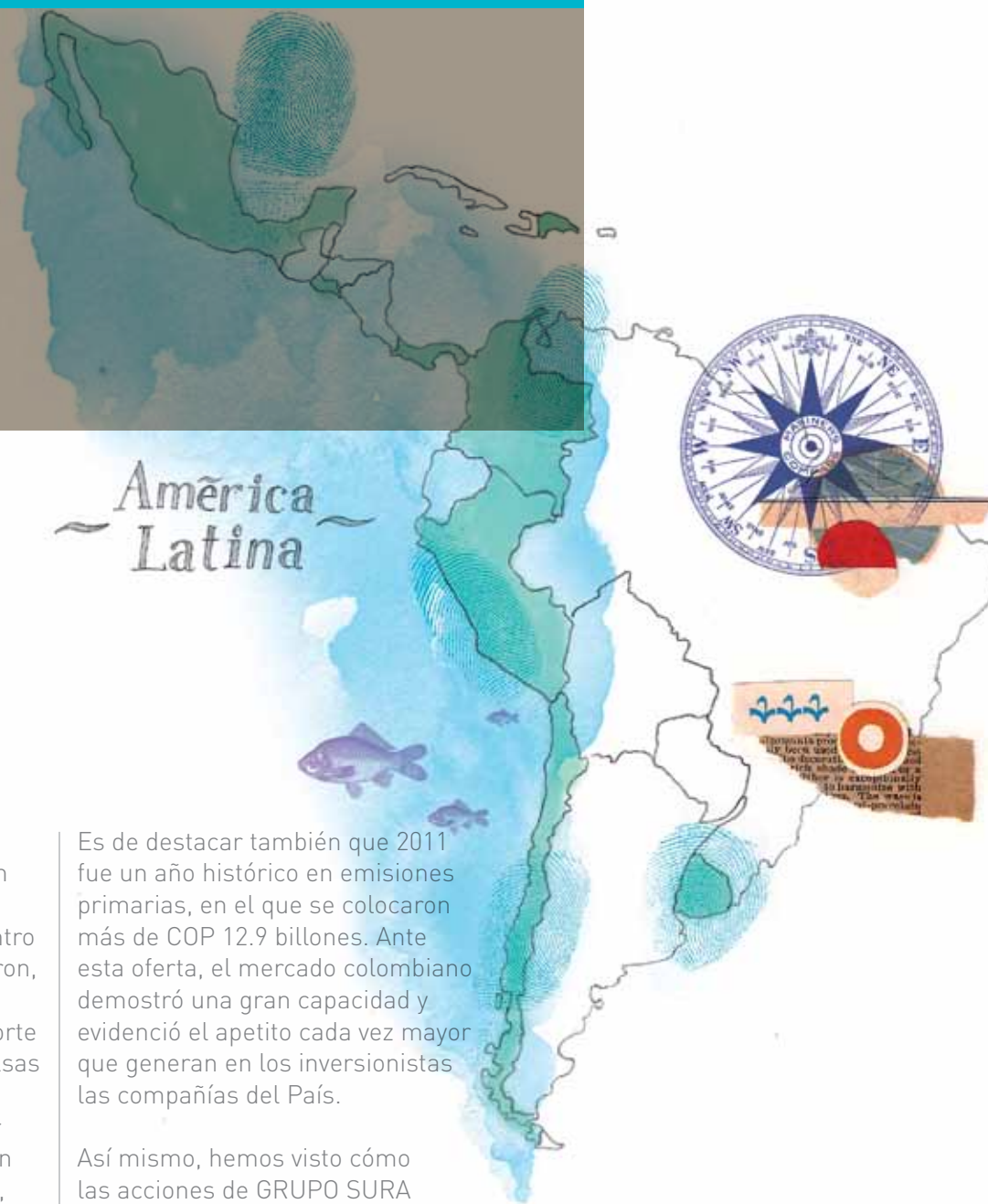
DIMENSIÓN

SIN DUDA, LA ADQUISICIÓN MÁS RELEVANTE, **TANTO POR LA DIMENSIÓN DEL NEGOCIO COMO POR LA POSICIÓN DE LIDERAZGO EN LA QUE NOS UBICA EN EL MERCADO, FUE LA REALIZADA AL GRUPO HOLANDÉS ING**, POR USD 3,614 MILLONES, DE SUS ACTIVOS EN PENSIONES, SEGUROS Y FONDOS DE INVERSIÓN EN CINCO PAÍSES DE LATINOAMÉRICA.

En general, todos los mercados de valores en el mundo se vieron afectados negativamente por la situación económica global. Dentro de los mercados que retrocedieron, la BVC fue la quinta bolsa con menor corrección, según el reporte de la Federación Mundial de Bolsas de Valores (WFE por sus siglas en inglés). Vale la pena destacar además el aumento del 27.6% en los montos transados en la BVC, comparado con 2010, de acuerdo con los datos de esta entidad. Esto demuestra el dinamismo creciente del mercado de valores colombiano, que registró un promedio de negociación diario de COP 162,571 millones y una capitalización de mercado de COP 404 billones. GRUPO SURA sigue siendo una de las 10 acciones más líquidas del mercado nacional.

Es de destacar también que 2011 fue un año histórico en emisiones primarias, en el que se colocaron más de COP 12.9 billones. Ante esta oferta, el mercado colombiano demostró una gran capacidad y evidenció el apetito cada vez mayor que generan en los inversionistas las compañías del País.

Así mismo, hemos visto cómo las acciones de GRUPO SURA siguen despertando amplio interés de parte de los inversionistas extranjeros: actualmente la Compañía cuenta con cerca de 230 fondos internacionales como accionistas. En este sentido, las estrategias implementadas para ganar visibilidad, atraer mayor inversión y mantener la liquidez de nuestros títulos han dado resultados positivos. Una de ellas,



como se recordará, tiene que ver con el ingreso, en el primer semestre de 2011, de GRUPO SURA al Mercado de Valores Latinoamericano en Euros - Latibex, gestionado por la Bolsa de Valores de Madrid, que se convirtió en una plataforma importante para acercar nuestros títulos a los inversionistas europeos.

La Compañía es hasta hoy la única de origen colombiano listada en este mercado. Así mismo, en noviembre de 2011, el Comité Asesor de los Índices FTSE Latibex anunció que, gracias al desempeño de nuestras acciones, GRUPO SURA entró a ser parte del selecto grupo de empresas que conforman el Índice FTSE Latibex Top, el cual agrupa a los 15 títulos más líquidos de la región cotizados en ese mercado.

EXPANSIÓN

La presencia internacional fue evidentemente el terreno en el que obtuvimos los mayores logros en 2011. Basados en nuestros planes de crecimiento y expansión y guiados por criterios de inversión responsable, concretamos importantes compras de activos en la región. Sin duda, la adquisición más relevante, por la dimensión del negocio y la posición de liderazgo en la que nos ubica en el mercado, fue la realizada al grupo holandés ING, por USD 3,614 millones, de sus activos en pensiones, seguros y fondos de inversión en cinco países de Latinoamérica.

Esta transacción fue anunciada el 25 de julio y formalizada el 29 de diciembre de 2011, después de obtener las autorizaciones correspondientes en cada país y tras un periodo de transición en el cual se abordaron aspectos relacionados con los temas legales, financieros, operativos, tecnológicos, de gestión humana y de diseño de la nueva arquitectura de marca, entre otros. De esta forma, el propósito de tener un empalme óptimo al momento de asumir el control de las operaciones, para garantizar la continuidad de todos los negocios, sin traumatismos, se cumplió satisfactoriamente.

Permítannos destacar tres aspectos que nos ayudan a dimensionar la importancia que tuvo esta operación para GRUPO SURA: En primer lugar, los activos adquiridos, sumados a las inversiones que ya teníamos, nos convirtieron en la Organización número uno en pensiones en Latinoamérica¹, lo que nos exige asumir con responsabilidad ese rol de liderazgo, para contribuir al mayor desarrollo de este sector en la región. Así mismo, amplía la dimensión internacional de la Compañía, dado que ahora nuestras inversiones estratégicas tienen presencia en 8 países del continente.

El segundo aspecto a destacar es la dimensión que adquirió nuestro portafolio: A diciembre 31 de 2010 el valor comercial de los activos de GRUPO SURA² sumaba COP 18.8 billones. Con la adquisición a ING este valor ascendió a COP 21.8 billones, creciendo el 16.0%.

¹ Fuente: Federación Internacional de Administradoras de Fondos de Pensiones - FIAP, cálculos propios.

² Estimado del valor comercial del portafolio con Suramericana a 2x el valor en libros y Protección al valor de la acción en el mercado.

Y en tercer lugar, es muy satisfactorio constatar cómo esta transacción permitió demostrar la solidez de GRUPO SURA y, muy especialmente, el conocimiento y la capacidad de la Organización para competir en procesos de adquisición de activos, al más alto nivel, con grandes compañías que son referentes mundiales. Gracias a ello aportamos a la historia de los negocios con la mayor adquisición realizada en la región por una empresa de origen latinoamericano³.

Como lo conoció el mercado en su momento, el esquema final de financiación de esta transacción, se cumplió en términos generales de acuerdo con los planes establecidos y logrando la participación como co-inversionistas de firmas que respaldan de manera importante esta operación, tanto con su capital como con su conocimiento y experiencia: el Grupo Bolívar, la Corporación Financiera Internacional - IFC (quien realizó su desembolso en el mes de febrero de 2012), el fondo de inversión General Atlantic y el Grupo Bancolombia, quien recibió las autorizaciones en el primer trimestre de este año.

Esquema de Financiación



Vale recordar que el desarrollo de todo este proceso de adquisición, exigió implementar diferentes vehículos jurídicos, entre ellos la creación de filiales en el exterior que se incorporan temporalmente a la estructura corporativa y que en el mediano plazo se irán desmontando, buscando mantener el modelo de estructuras simples que ha sido uno de nuestros propósitos.

En este mismo sentido y como parte de la nueva estructura corporativa, se definió la creación de una nueva subholding como filial de GRUPO SURA, denominada SURA Asset Management (antes Inversiones Internacionales GrupoSura), que tiene a su cargo el manejo de los negocios adquiridos a ING en la región.

Tras el cierre de la transacción con ING Groep en el mes de diciembre, nuestro objetivo ha sido consolidar estas operaciones, de forma que mantengan su buen desempeño e incluso fortalezcan sus planes de crecimiento. Uno de los aspectos relevantes en este propósito fue el diseño de la nueva arquitectura de marca, gracias a la cual SURA es ahora una marca regional, que además de estar en seguros y seguridad social, se extiende a las operaciones en pensiones y fondos de inversión.

³ Fuente: SDC - Dealogic



ALTO NIVEL

ESTA TRANSACCIÓN PERMITIÓ DEMOSTRAR LA SOLIDEZ DE GRUPO SURA Y, MUY ESPECIALMENTE, EL CONOCIMIENTO Y LA CAPACIDAD DE LA ORGANIZACIÓN PARA COMPETIR EN PROCESOS DE ADQUISICIÓN DE ACTIVOS AL MÁS ALTO NIVEL, CON GRANDES COMPAÑÍAS QUE SON REFERENTES MUNDIALES. GRACIAS A ELLO APORTAMOS A LA HISTORIA DE LOS NEGOCIOS CON LA MAYOR ADQUISICIÓN REALIZADA EN LA REGIÓN POR UNA EMPRESA DE ORIGEN LATINOAMERICANO³.

Otras adquisiciones importantes desarrolladas en 2011 a través de nuestras filiales y empresas del portafolio, en el marco de nuestras inversiones estratégicas, fueron la compra de la AFP Crecer realizada por Protección S.A., por un valor de USD 103 millones. AFP Crecer es el mayor fondo de pensiones en El Salvador tanto en rentabilidad como en número de afiliados, al contar con el 53.2% de ese mercado.

Así mismo, Suramericana S.A. adquirió por USD 23.5 millones a Proseguros - Progreso Compañía de Seguros, sociedad aseguradora con sede en República

Dominicana, con una participación de mercado cercana al 11%; y adelantó el proceso de compra de la Aseguradora Suiza Salvadoreña - Asesuisa, líder en el mercado asegurador de El Salvador, con una participación del 19%. El valor de esta transacción es de USD 98 millones. Se espera que la autorización final sea impartida por los reguladores salvadoreños en el primer semestre de 2012.

De igual forma, en el sector de BPO / ITO (Business Process Outsourcing / Information Technology Outsourcing), por un valor de COP 38,895 millones, Enlace Operativo S.A. finalizó la adquisición de la sociedad colombiana Compuredes dedicada al outsourcing en soluciones tecnológicas, ampliando con ello su portafolio de servicios.

Vale la pena recordar también que a finales de 2011 se anunció la iniciativa de participar, en

alianza con socios nacionales e internacionales, en la construcción en el país de un Data Center de clase mundial, que brindará el soporte tecnológico necesario para potenciar la competitividad y productividad de las empresas, tanto en Colombia como en Latinoamérica.

Emisiones

GRUPO SURA realizó en 2011 una emisión de bonos internacionales y otra de acciones preferenciales que permitieron obtener recursos importantes para respaldar parte

fundamental del crecimiento descrito anteriormente.

En el mes de mayo, a través de la filial GrupoSura Finance, la Compañía cerró la colocación de bonos a 10 años por USD 300 millones, la cual fue demandada 17.3 veces en el mercado internacional, equivalente a USD 5.2 billones, con un cupón de 5.7% anual semestre vencido.

En el marco de este proyecto de emisión, GRUPO SURA obtuvo además el grado de inversión internacional, gracias a la



BUENAS COMPAÑÍAS

EL HABER LOGRADO LA MAYOR COLOCACIÓN DE UNA EMPRESA PRIVADA EN LA HISTORIA DEL PAÍS, **NOS PERMITIÓ CONSTATAR LA CONFIANZA DE LOS INVERSIONISTAS Y EN ESPECIAL DE LOS COLOMBIANOS QUE A TRAVÉS DE LA ACCIÓN PREFERENCIAL DE GRUPO SURA INVIRTIERON EN BUENAS COMPAÑÍAS.**

calificación BBB- otorgada por las firmas Fitch Ratings y Standard & Poor's, confirmando con ello la solidez de la cual ha gozado la Compañía.

Posteriormente, entre el 31 de octubre y el 22 de noviembre, GRUPO SURA realizó una emisión de acciones con dividendo preferencial y sin derecho a voto, que se convirtió en la más grande llevada a cabo por una empresa privada en Colombia, con un monto colocado que ascendió a COP 3.46 billones. Esta emisión cumplió satisfactoriamente su objetivo principal: obtener los recursos necesarios para completar el esquema de financiación planteado por la Compañía para llevar a buen término la compra de los activos de ING Groep en Latinoamérica, como en efecto sucedió.

A pesar de las condiciones particularmente adversas que se presentaron durante los días de la emisión en el mercado nacional e internacional, el haber logrado esta colocación nos permitió constatar la confianza de los inversionistas y, en especial, de los colombianos que a través de la acción preferencial de GRUPO SURA *invertieron en buenas compañías*.

Además de expresar la gratitud por este respaldo, hoy reiteramos a nuestros 23,394 nuevos accionistas preferenciales, así como a los 8,319 tenedores de acciones ordinarias de GRUPO SURA, nuestro compromiso de seguir haciendo el mayor esfuerzo por mantener la senda de crecimiento que tiene la Compañía.

En total, a diciembre 31 de 2011, contamos con 29,210 accionistas, de los cuales 2,503 poseen las dos clases de títulos.

SOSTENIBILIDAD

Tan satisfactorio como lograr negocios que fortalecen el portafolio y resultados positivos en términos económicos y financieros, es hacerlo de manera sostenible. Por sostenibilidad entendemos la posibilidad de

SOSTENIBILIDAD

FUE PARA NOSOTROS ESPECIALMENTE SATISFACTORIO EL HECHO DE QUE GRUPO SURA FUERA INCLUIDA EN 2011 DENTRO DE LAS 342 EMPRESAS QUE A NIVEL MUNDIAL COMPONEN EL ÍNDICE DE SOSTENIBILIDAD DEL DOW JONES, **POSICIONÁNDOSE COMO UNA DE LAS COMPAÑÍAS LÍDERES POR SU GESTIÓN ECONÓMICA, AMBIENTAL Y SOCIAL.**

hacer perdurable nuestra organización en el largo plazo, manteniendo conductas éticas y desarrollando relaciones de equilibrio con los diferentes grupos de interés, incluyendo por supuesto el entorno.

Por ello fue para nosotros especialmente satisfactorio el hecho de que GRUPO SURA fuera incluida en 2011 dentro de las 342 empresas que a nivel mundial componen el Índice de Sostenibilidad del Dow Jones, posicionándose como una de las compañías líderes por su gestión económica, ambiental y social.

Las empresas colombianas Ecopetrol y Grupo Nutresa también ingresaron en esta selección, mientras Grupo Bancolombia avanzó en este proceso al ubicarse como una de las que ha tenido mayor progreso en su sector.

Es importante destacar que GRUPO SURA entró al listado en su primera postulación a la cual se invitaron alrededor de 2,500 compañías de 58 sectores económicos en todo el mundo. En el sector Servicios Financieros fueron elegibles 102 empresas, de éstas se escogieron 18 y únicamente 3 son latinoamericanas.

Como lo dijimos en su momento, ingresar a este índice es un reconocimiento a la gestión y, al mismo tiempo, representa un reto que nos compromete con la implementación de prácticas que faciliten el desarrollo de los negocios y nos permitan ser más competitivos en el mercado internacional.

Así mismo, en el marco del ejercicio de ciudadanía corporativa, destacamos la gestión de la Fundación Suramericana, entidad a través de la cual GRUPO SURA canaliza sus aportes a la comunidad. En 2011



participamos en 181 iniciativas de desarrollo social, con una inversión de COP 10,638 millones, 9.3% más que lo invertido en 2010. La Fundación celebró 40 años en los que ha contribuido a la calidad de vida de poblaciones en condición de vulnerabilidad, a lo largo del territorio colombiano. Para conocer mayores detalles de esta gestión de proyección institucional, los invitamos a leer el Informe Social que entregamos en un cuadernillo adicional.

RESULTADOS FINANCIEROS

Pasando a los resultados financieros, estas son las principales cifras presentadas por GRUPO SURA al cierre de 2011: la utilidad neta ascendió a COP 332,735 millones, lo que

representa una variación negativa del 52.2%, aunque los estados financieros no son comparables frente al año 2010 por razones que recordamos a continuación: En primer término por la liquidación de Portafolio de Inversiones Suramericana, compañía que fue creada con el fin específico de realizar la emisión de bonos a 10 años y cuyo vencimiento ya tuvo lugar. Así mismo, en 2010 SURAMERICANA obtuvo ingresos extraordinarios provenientes de la reclasificación y venta a GRUPO SURA de parte del portafolio de inversiones de sus filiales, Seguros Generales Suramericana y Seguros de Vida Suramericana. Por último, en el primer trimestre de 2010 se generaron ingresos no recurrentes provenientes de la venta de la participación minoritaria que GRUPO SURA tenía en Almacenes Éxito y en Fabricato.

Al normalizar las cifras de la Compañía, se observa que la utilidad neta presenta una variación negativa de 7.5%, la cual se explica principalmente por los gastos incurridos en las emisiones de bonos internacionales y acciones

preferenciales, por una cifra cercana a COP 51,000 millones. Así mismo, se presentaron gastos administrativos no recurrentes por más de COP 18,000 millones y, adicionalmente, en 2010 los ingresos extraordinarios habían totalizado COP 261,770 millones.

Los ingresos operacionales alcanzaron la suma de COP 459,072 millones, de los cuales COP 264,681 millones corresponden a dividendos y COP 134,776 millones provienen del método de participación de utilidades, es decir que son aportados por las compañías controladas por GRUPO SURA. A esto se suman los ingresos provenientes de la venta de inversiones que alcanzaron COP 47,810 millones. La variación por este concepto fue de -42.6% frente al año anterior, en razón de los ingresos extraordinarios obtenidos por las aseguradoras en 2010 y los demás aspectos explicados previamente.

Los egresos operacionales sumaron COP 42,011 millones con un incremento del 222.5%, principalmente debido a la gestión requerida para llevar a cabo los diversos proyectos de crecimiento que se concretaron en 2011, los cuales representaron cerca de COP 25.000 millones. Esto significaría un incremento normalizado del 29.8%.

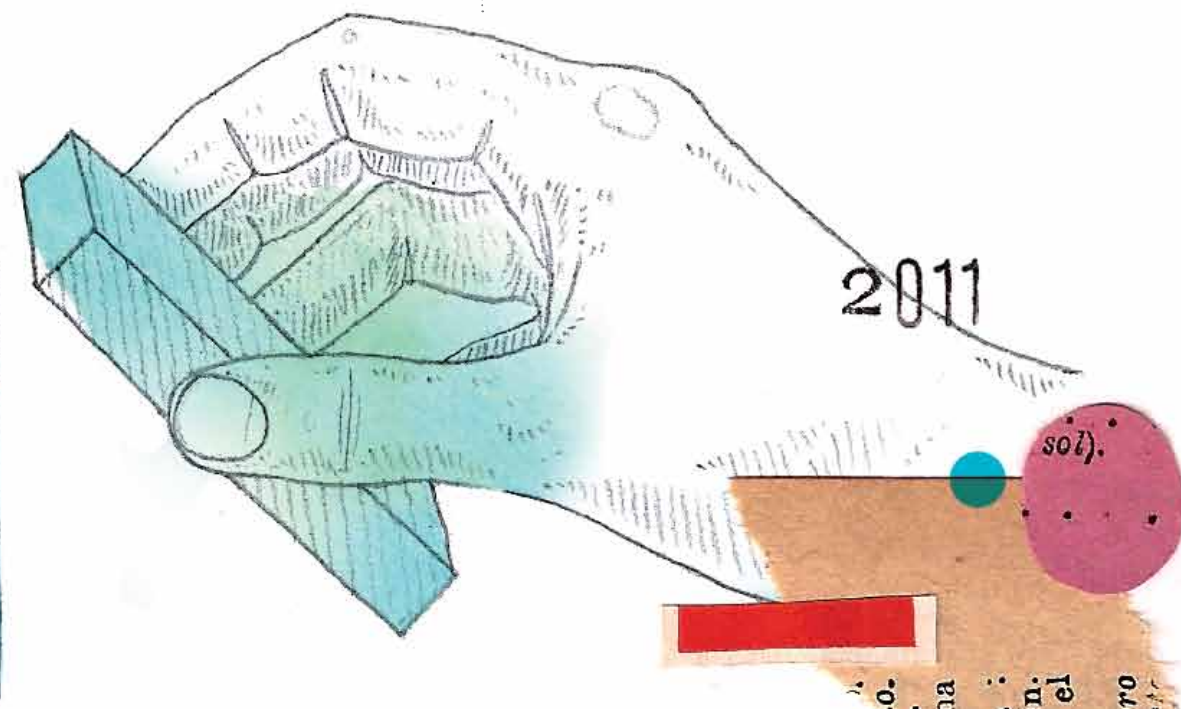
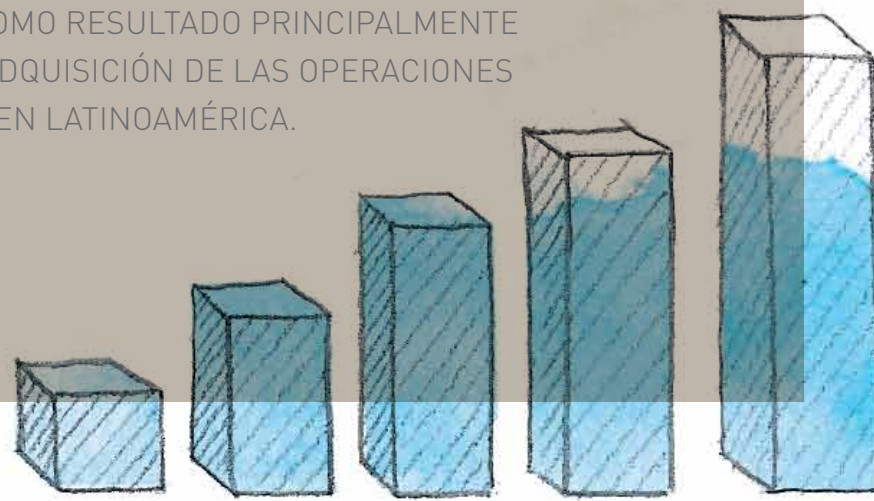
En cuanto a los egresos no operacionales, el pago de intereses y gastos financieros disminuyó 24.3%, alcanzando COP 34,732 millones.

En las cifras del balance general, los activos de la Compañía sumaron COP 21.6 billones con un incremento del 18.8% con respecto a diciembre de 2010, como resultado principalmente de la adquisición de los activos de ING en Latinoamérica. No obstante el crecimiento, esta cifra se vio afectada por la reducción de los precios de las acciones inscritas en bolsa.

Es importante tener en cuenta que tanto el activo como el pasivo se vieron afectados por el crédito transitorio registrado al 31 de diciembre de 2011, que fue tomado mientras la IFC y Bancolombia culminaban sus procesos internos para el posterior desembolso de los recursos destinados a la participación como co-inversionistas en la adquisición de activos a ING. Como hecho relevante de 2012, mencionamos que a comienzos del mes de febrero la IFC concretó su desembolso, mientras Bancolombia recibió las autorizaciones respectivas en el primer trimestre del presente año.

CRECIMIENTO

LOS ACTIVOS DE LA COMPAÑÍA SUMARON COP 21.6 BILLONES **CON UN CRECIMIENTO DEL 18.8% CON RESPECTO A DICIEMBRE DE 2010**, COMO RESULTADO PRINCIPALMENTE DE LA ADQUISICIÓN DE LAS OPERACIONES DE ING EN LATINOAMÉRICA.



De esta forma, dentro del activo corriente se destaca el aumento del disponible, el cual cerró en COP 272,426 millones, como parte de la estrategia de gestión de tesorería para lograr mayor eficiencia en el manejo de activos y pasivos; deudores por COP 912,711 millones que están representados en el préstamo temporal otorgado a las filiales y mencionado anteriormente por COP 643,720 millones, y el depósito para suscripción de acciones de Suramericana por COP 186,373 millones, para respaldar la compra de la compañía de seguros Asesuisa en El Salvador.

Pasando al activo no corriente, se resalta la disminución de las inversiones permanentes en 8.7% y el incremento de las valorizaciones en 44.0%, lo cual se explica por la liquidación de la filial Portafolio de Inversiones Suramericana que sumaba COP 7.3 billones y la inclusión de los activos adquiridos a ING por COP 4.6 billones.

La Compañía registró un pasivo total de COP 2.7 billones, debido principalmente al apalancamiento necesario para la transacción realizada con ING. Dentro de esta cifra se encuentran obligaciones financieras por COP 631,978 millones, que corresponden a los créditos otorgados por Banco de Bogotá y Banco Davivienda; otras obligaciones financieras por COP 1.7 billones, representadas en créditos de la filial GrupoSura Panamá; y COP 250,000 millones en pasivos de largo plazo que corresponden a la emisión de bonos realizada en el año 2010.

Es de destacar que el coeficiente de endeudamiento de GRUPO SURA cerró en 12.6% con una variación del 9.3% con respecto al año anterior, incremento explicado en gran parte por el crédito transitorio mencionado previamente. Este endeudamiento se considera adecuado, teniendo en cuenta la capacidad de la Compañía.

Finalmente, el patrimonio de los accionistas cerró el año en COP 18.9 billones, para un crecimiento del 7.4% frente a 2010 y un valor intrínseco de COP 32,787 por acción.

NUESTRAS INVERSIONES ESTRATÉGICAS

Aunque la nueva subholding, **SURA ASSET MANAGEMENT** (antes Inversiones Internacionales GrupoSura), dedicada al manejo de los activos adquiridos a ING, solo comenzará a reportar utilidades a GRUPO SURA en 2012, es importante mencionar que sus filiales en los negocios de pensiones, seguro previsional y fondos de inversión que están bajo su gestión, cerraron 2011 con un desempeño positivo, con ingresos que suman USD 598.2 millones. Los activos administrados ascendieron a USD 65.3 billones y los afiliados a 11.2 millones de personas.

Según el desempeño por país, las operaciones en Chile alcanzaron ingresos por USD 190.4 millones. La participación de mercado cerró en 22.0%, con 2.6 millones de afiliados y fondos administrados por USD 30.4 billones.

México, con cerca de 5.2 millones de afiliados al cierre de 2011 y fondos administrados por USD 17.4 billones, alcanzó una participación de mercado del 13.6%. Los ingresos sumaron USD 227.6 millones.

Las operaciones en Perú alcanzaron ingresos por USD 99.8 millones. Los activos administrados sumaron USD 9.3 billones, pertenecientes a 1.3 millones de clientes. La participación de mercado es del 30.2%.

Uruguay reportó ingresos por USD 19.9 millones y una participación de mercado del 18.1%, gracias al manejo de USD 1.4 billones de activos, que pertenecen a 272,220 clientes.

En Colombia, el Fondo de Pensiones y Cesantías ING alcanzó USD 6.9 billones de activos bajo manejo, con 1.8 millones de clientes. Los ingresos sumaron USD 60.6 millones, con un decrecimiento del 28.6%, en gran medida debido al incremento en la prima del seguro previsional.

Por otra parte, también dentro de las inversiones que tiene GRUPO SURA en el sector de pensiones, la Administradora de Fondos de Pensiones y Cesantías **PROTECCIÓN** tuvo ingresos operacionales por COP 283,859 millones, disminuyendo el 22.7% frente al año anterior. Este resultado se explica principalmente por el efecto adverso que sobre las comisiones del fondo de pensiones obligatorias tuvo el costo del seguro previsional. La utilidad neta cerró en COP 52,490 millones, con un decrecimiento del 38.8%.

El valor de los fondos administrados sumó COP 31 billones, para una participación de mercado del 26.0%, incluyendo pensiones obligatorias, pensiones voluntarias y cesantías. En estos tres fondos el número de afiliados supera los 3.3 millones de personas.

En cuanto a la **AFP CRECER**, fondo de pensiones adquirido por Protección en El Salvador, presentó ingresos por USD 54.1 millones y una utilidad neta de USD 12.7 millones alcanzando un crecimiento de 14.5% y una participación de mercado por número de afiliados de 53.2%.

En el marco de su compromiso por ofrecer soluciones integrales en protección y ahorro, la subholding de seguros y seguridad social **SURAMERICANA** entregó resultados según los cuales, la sumatoria de las utilidades de sus filiales totalizó en 2011 COP 241,213 millones y COP 4.7 billones en ingresos, mientras su patrimonio aumentó el 14.9% para ubicarse en COP 1.6 billones.

Esta Compañía continúa como líder en el mercado asegurador colombiano con una participación de 22.3% y primas en Generales, Vida y ARP por COP 3.2 billones. En Seguros Generales, es líder con 16,8% y primas superiores a COP 1.2 billones, mientras Seguros de Vida es primero con una participación de 29.6% y primas por COP 1.5 billones. ARP SURA participa con el 28.2% del mercado, ocupando el primer lugar con primas por COP 481,164 millones. A estas tres compañías les fue otorgada nuevamente en 2011 la calificación AAA a la Fortaleza Financiera y al Riesgo Crediticio para el caso de la ARP, por parte de la firma BRC Investor Services.

Por su parte, la EPS SURA alcanzó una utilidad de COP 6,376 millones, para un decrecimiento de 14.9%. Este resultado se considera positivo, en particular dada la coyuntura que vive el Sistema de Salud en Colombia. Así mismo, el número de afiliados creció 11.4% para llegar a 1,495,116 personas.

Uno de los aspectos más significativos en la gestión que viene adelantando Suramericana tiene que ver con el avance en el desarrollo de mercados, que es uno de sus propósitos estratégicos: de los 3.2 millones de clientes de seguros privados que tiene actualmente, 801,315 han adquirido un microseguro, lo que equivale a una penetración del 25% en estratos 1 y 2 de la población⁴. De ese total, 398,296 son asegurados voluntarios, distribuidos en 150 poblaciones del país, lo que representa un respaldo a familias y personas de bajos ingresos que requieren de un seguro para acceder a diversas dinámicas económicas y de protección.

⁴ Fuente: DANE

DESARROLLO DE MERCADOS

UNO DE LOS ASPECTOS MÁS SIGNIFICATIVOS EN LA GESTIÓN QUE VIENE ADELANTANDO SURAMERICANA TIENE QUE VER CON EL **AVANCE EN EL DESARROLLO DE MERCADOS, QUE ES UNO DE SUS PROPÓSITOS ESTRATÉGICOS**: DE LOS 3.2 MILLONES DE CLIENTES DE SEGUROS PRIVADOS QUE TIENE ACTUALMENTE, 801,315 HAN ADQUIRIDO UN MICROSEGURO, LO QUE EQUIVALE A UNA PENETRACIÓN DEL 25% EN ESTRATOS 1 Y 2 DE LA POBLACIÓN⁴.

UNA BANCA MÁS HUMANA

DESTACAMOS DE MANERA MUY ESPECIAL **EL COMPROMISO DE FONDO QUE HA ASUMIDO BANCOLOMBIA CON LA CONSTRUCCIÓN DE UNA BANCA MÁS HUMANA**, QUE ESCUCHA A SUS CLIENTES Y ESTÁ CERCA DE SUS NECESIDADES. UNA BANCA QUE CONTRIBUYE VERDADERAMENTE AL CRECIMIENTO Y A LA CONSTRUCCIÓN DE LOS SUEÑOS DE SUS EMPLEADOS, CLIENTES, PROVEEDORES Y ACCIONISTAS.

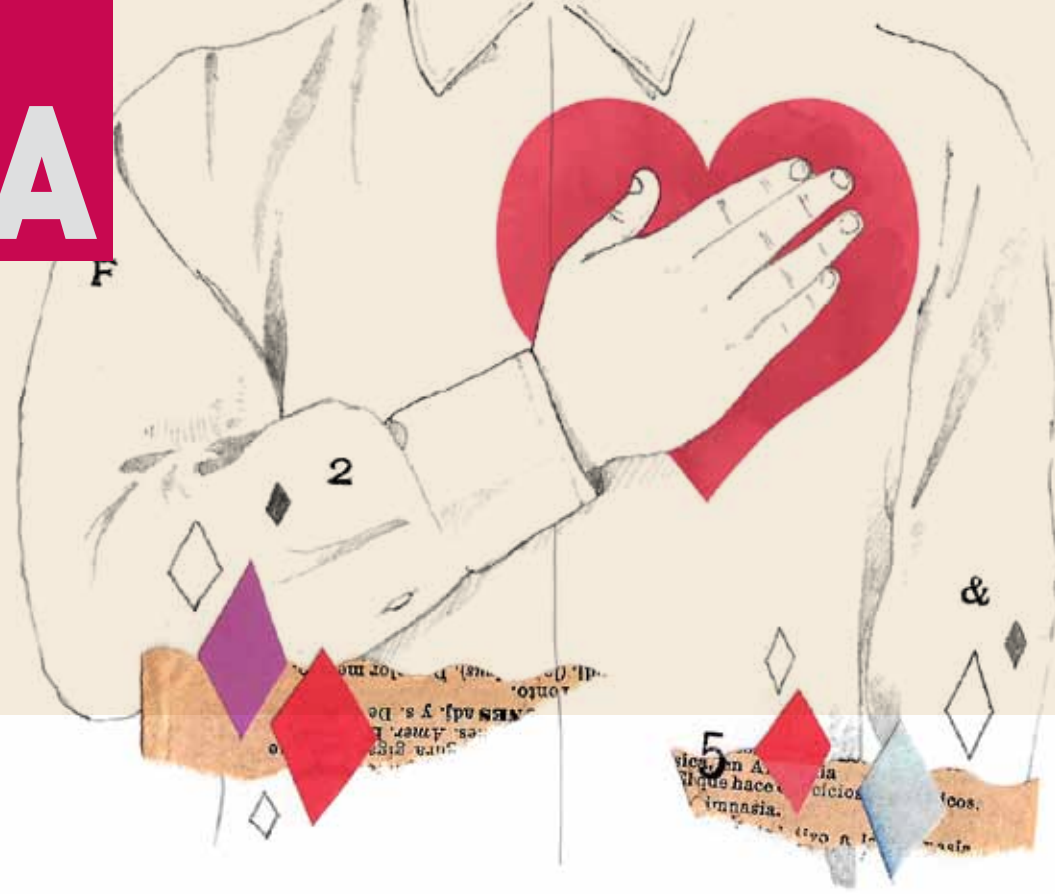
Suramericana mantiene su propósito de crecimiento y fortalecimiento de la operación, para lo cual destinó más de COP 68,000 millones en 2011 a proyectos de innovación, desarrollo de mercados e infraestructura que consolidan su competitividad. Así mismo, se crearon 876 nuevos empleos para un total de 1,950 generados por las filiales de seguros y seguridad social, en los últimos 4 años.

Sobresale también en Suramericana el reconocimiento que el instituto Great Place to Work otorgó una vez más a tres de sus filiales (Seguros SURA, ARP SURA y EPS SURA), ubicándolas en el ranquin de los 10 Mejores Lugares para Trabajar en Colombia.

Nos referimos ahora al **GRUPO BANCOLOMBIA** que cerró 2011 con un positivo balance al consolidar activos por COP 85.5 billones. Se destaca la expansión de la actividad crediticia con un crecimiento del 27.1%, manteniendo un adecuado nivel de riesgo. El indicador de cartera vencida disminuyó 70 puntos básicos y llegó a 2.2% al cierre de 2011. Así mismo, los indicadores de cobertura de cartera vencida del Banco llegaron a 209.8% en diciembre de 2011, con un índice de solvencia que alcanzó el 12.5%.

La utilidad acumulada fue de COP 1.66 billones, con un incremento del 15.8% con respecto a 2010. En este resultado se destaca el ingreso neto por intereses que ha aumentado a medida que crece la cartera y el sólido desempeño de las comisiones.

Algunos hechos significativos en 2011 fueron la emisión de USD 1,520 millones en bonos para los mercados internacionales de capitales así como la emisión local de bonos ordinarios por COP 1.4 billones, además de la creación de cinco unidades de negocio que ponen al Banco en una posición más adecuada para competir y enfrentar los retos que se presentarán en el futuro.



Pero más allá de los buenos resultados financieros, destacamos de manera muy especial el compromiso de fondo que ha asumido esa Organización con la construcción de una banca más humana, que escucha a sus clientes y está cerca de sus necesidades. Una banca que contribuye verdaderamente al crecimiento y a la construcción de los sueños de sus empleados, clientes, proveedores y accionistas.

Hoy, no sólo con sus resultados, sino también con el espíritu que se vive al interior de la Organización, podemos decir que en el Grupo Bancolombia *le están poniendo el alma*.

ENLACE OPERATIVO, empresa que opera en la industria del BPO / ITO (Tercerización de Procesos de Negocio y de Soluciones Tecnológicas), obtuvo ingresos por COP 30,601 millones, 29.9% superiores al año anterior. El producto de mayor contribución fue el procesamiento de información de la Planilla Integrada de Liquidación de Aportes – PILA, con COP 21,116 millones. Le siguen los productos de tercerización de procesos de apoyo y gestión documental y el giro de recursos del Régimen Subsidiado.

Como lo mencionamos anteriormente, con la adquisición de Compuredes y el avance del proyecto de construcción de un data center de altas especificaciones en Colombia, esta compañía mantiene un importante dinamismo en su proceso de crecimiento y consolidación.

Brevemente mencionamos que nuestras inversiones de portafolio registraron también un buen desempeño en 2011: **INVERSIONES ARGOS** alcanzó ingresos consolidados por COP 5.8 billones con un EBITDA de 28.2%. Su principal inversión, Cementos Argos, realizó una importante adquisición en Estados Unidos, al hacerse a varios activos de la cementera francesa Lafarge en el sureste del país, como parte de su expansión internacional. Inversiones Argos también adelanta un proceso de redefinición de la estructura de su portafolio, buscando consolidarse como una relevante matriz de infraestructura.

GRUPO NUTRESA reportó ingresos consolidados por COP 5.1 billones con un EBITDA de 11.2%. Como hechos significativos registramos su cambio de nombre y su nueva identidad corporativa, así como la exitosa emisión de acciones realizada en el primer semestre del año para respaldar su plan de expansión.

GESTIÓN DEL RIESGO FINANCIERO

Con el propósito de hacer una gestión activa del riesgo de crédito en GRUPO SURA, en 2011 se diseñó e implementó una metodología para asignar cupos a emisores y contrapartes con el objetivo de limitar la exposición a los terceros con los que se hacen operaciones. Empleando esta metodología se definieron y aprobaron cupos para 25 entidades financieras y 16 firmas comisionistas de bolsa.

Adicionalmente se aprobó un reglamento para la realización de operaciones con las acciones del portafolio de la Compañía, con emisores que tengan vinculación con la Sociedad. Este reglamento de negociación de acciones enmarca todas las disposiciones legales aplicables y, adicionalmente, contiene políticas que garantizan que las operaciones se realicen en un entorno de prácticas de mercado sanas. El propósito del reglamento es permitir hacer uso del portafolio de GRUPO SURA para obtener mayores retornos, garantizando simultáneamente una actuación transparente en el mercado, así como el cumplimiento normativo.

CONTROL INTERNO Y GOBIERNO CORPORATIVO

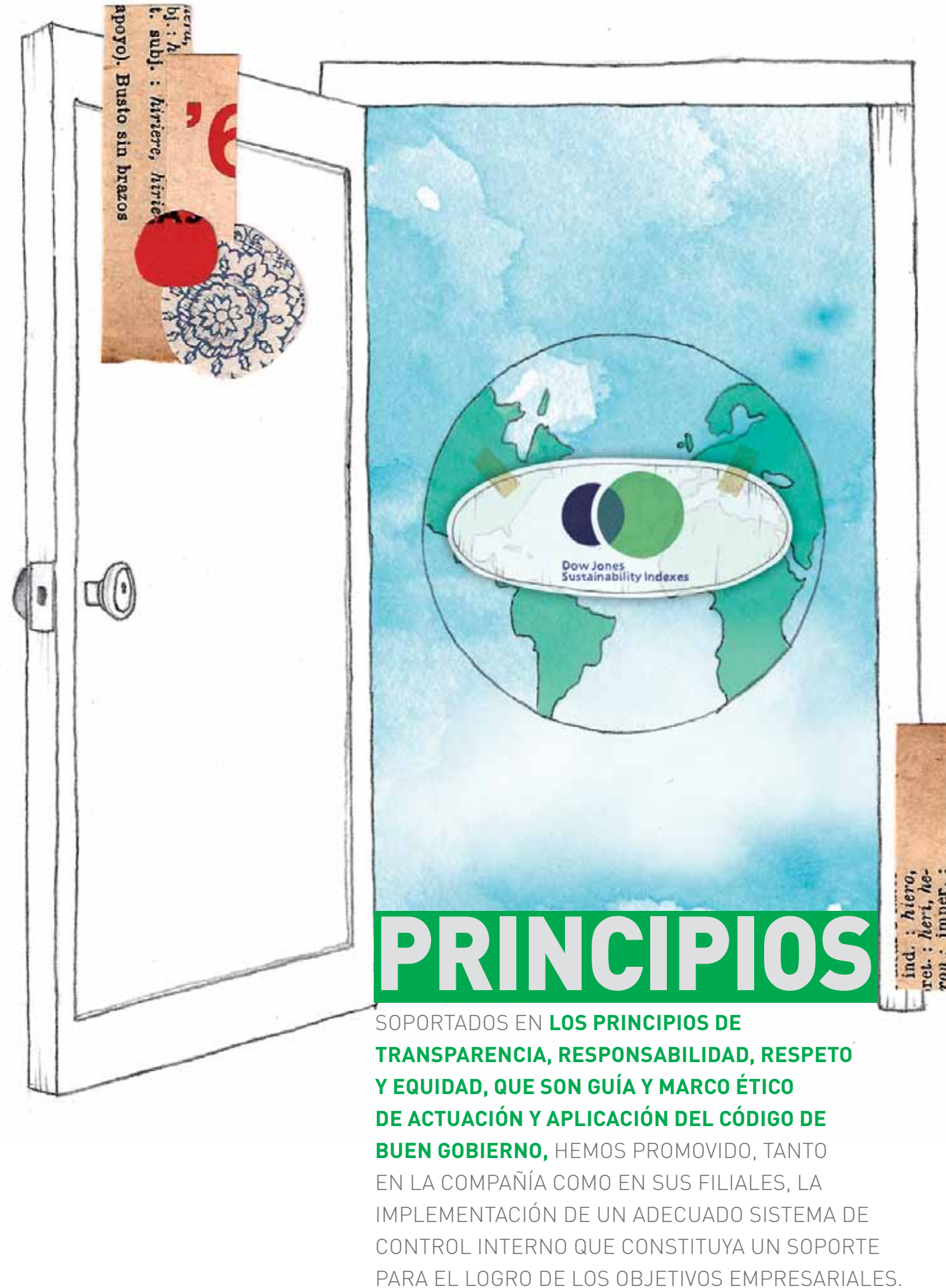
Soportados en los principios de transparencia, responsabilidad, respeto y equidad, que son guía y marco ético de actuación y aplicación del Código de Buen Gobierno, hemos promovido, tanto en la Compañía como en sus filiales, la implementación de un adecuado sistema de control interno que constituya un soporte para el logro de los objetivos empresariales y que ayude a la Administración a ejecutar una exitosa gestión de los riesgos.

La Compañía continúa con la identificación, calificación, valoración y priorización de los principales riesgos y amenazas, implementando políticas y controles suficientes para mitigar los más importantes riesgos asociados a las operaciones.

Además, disponemos de procesos y sistemas formales de información y comunicación que permiten su flujo adecuado y normal, tanto a nivel interno como externo. De igual forma, la tecnología ofrece condiciones de seguridad y calidad que permiten obtener la información necesaria para la toma de decisiones.

Existe una estructura organizacional que ofrece independencia entre las áreas de negocios, riesgos, inversiones y auditoría interna. Cada una de ellas cuenta con recursos suficientes para el desarrollo de sus responsabilidades.

La Administración y los líderes de los procesos realizan una verificación continua de los indicadores; para el monitoreo independiente del control



interno se cuenta con un equipo de auditoría interna y otro de revisoría fiscal, que periódicamente presentan informes al Comité de Auditoría y éste a su vez a la Junta Directiva.

La Junta Directiva supervisó las actividades desarrolladas por el Comité de Auditoría y los demás órganos de control. Fue debidamente informada de los acontecimientos más importantes al interior de la Sociedad, así como de las compañías filiales y subordinadas y ejerció sus funciones a cabalidad, en especial las relacionadas con la revisión del Sistema de Control Interno y la evaluación de los estados financieros.

Así mismo, y de acuerdo con el Código de Buen Gobierno Corporativo, la Junta Directiva deja expresa constancia que durante el año 2011 no fue puesto en su conocimiento ningún caso de conflicto de interés en transacciones o cuestiones que hubieran podido afectar a la Sociedad.

Las operaciones realizadas con socios y administradores se han ajustado a la normatividad vigente y han tenido el mismo tratamiento que reciben los terceros.

GRUPO SURA certifica que cumple con las normas sobre propiedad intelectual y derechos de autor. Así mismo, el uso de productos como el software que la Compañía utiliza para su normal funcionamiento se encuentra acorde con las normas sobre propiedad intelectual y derechos de autor vigentes en nuestra legislación y sus marcas se encuentran registradas ante las autoridades competentes.

Actualmente contamos con las evidencias suficientes que permiten realizar estas afirmaciones y que consisten en resultados

satisfactorios de auditorías internas en sistemas; la celebración de contratos para el licenciamiento y desarrollo de software, la adquisición o cesión de derechos de autor y resoluciones de la Superintendencia de Industria y Comercio que acreditan sus registros marcarios, entre otros.

Señores accionistas:

Como lo decíamos al inicio, 2011 fue un año verdaderamente transformador para GRUPO SURA. Hoy somos una compañía diferente, con un portafolio cada vez más sólido y con una clara dimensión internacional que nos exige ampliar nuestra mirada, además de plantearnos grandes desafíos. En medio de estos avances, mantenemos los mismos principios y la misma filosofía empresarial que nos ha permitido crecer junto a ustedes por más de 67 años.

Como Compañía, estamos orgullosos de estos logros, pero sobre todo nos sentimos agradecidos por el respaldo que hemos recibido de parte de nuestros accionistas e inversionistas, lo que nos motiva a renovar diariamente nuestro compromiso.

De manera especial, extendemos nuestro mayor reconocimiento al equipo de trabajo de GRUPO SURA, quienes con su profesionalismo y su compromiso demostraron que somos una organización de clase mundial, a la altura de los más grandes retos. Nuestra gratitud también a nuestros consultores y proveedores, aliados fundamentales para acompañar nuestra evolución.



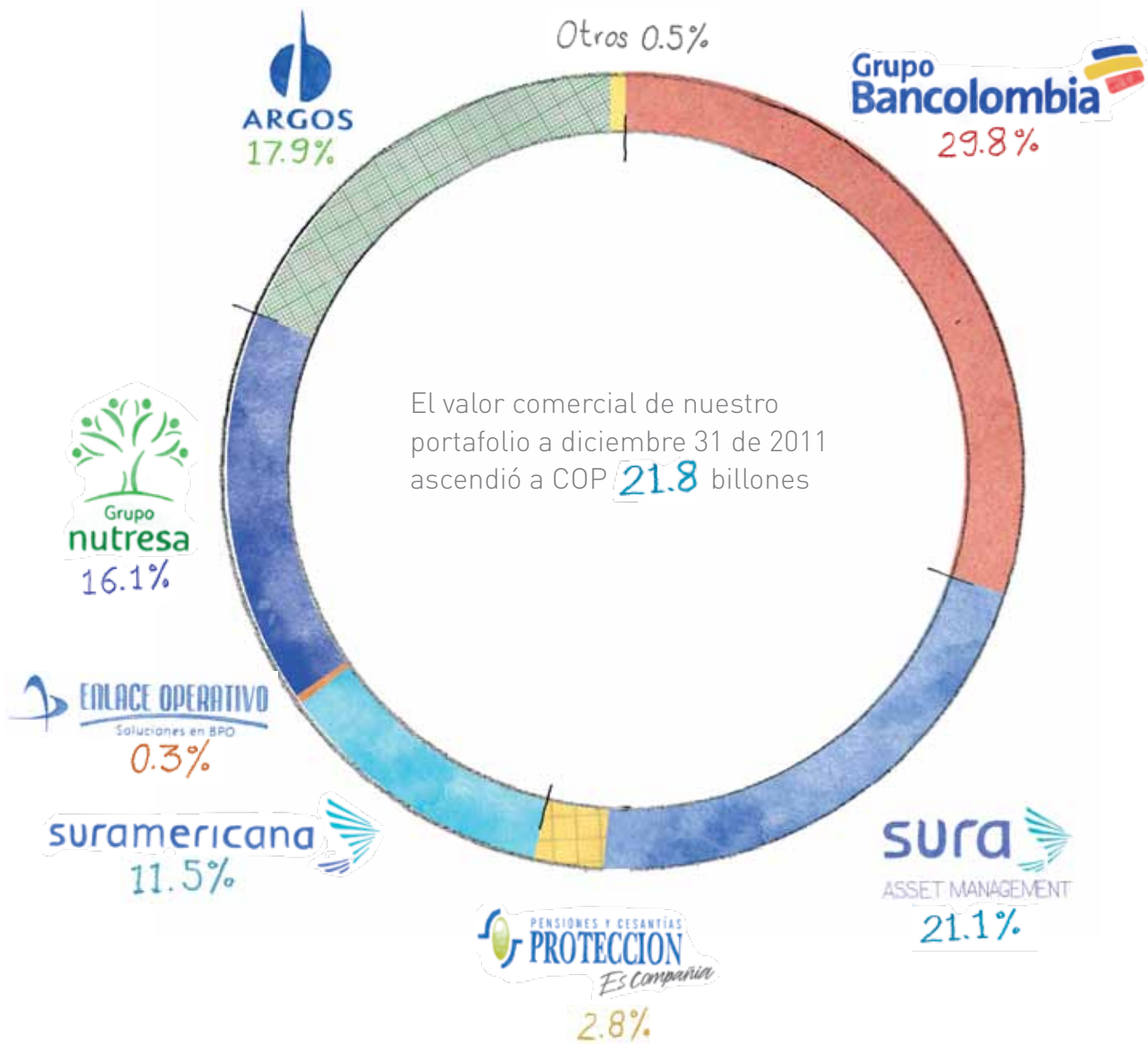
CADA PASO QUE DAMOS, CADA LOGRO QUE OBTENEMOS TIENE SENTIDO PARA NOSOTROS EN LA MEDIDA EN QUE SIGNIFIQUE TAMBIÉN CRECIMIENTO Y AMPLÍE LAS OPORTUNIDADES PARA NUESTROS COLABORADORES, ACCIONISTAS, PROVEEDORES Y EN GENERAL PARA LA SOCIEDAD DE LA CUAL SOMOS PARTE. SEGUIREMOS TRABAJANDO PARA QUE LOS RESULTADOS OBTENIDOS EN 2011 SE CONSOLIDEN, SEAN SOSTENIBLES Y NOS PERMITAN SEGUIR CRECIENDO JUNTOS.

GRACIAS POR SU CONFIANZA Y SU RESPALDO PERMANENTE,

José Alberto Vélez Cadavid
Carlos Enrique Piedrahíta Arocha
Juan Guillermo Londoño Posada
Jorge Mario Velásquez Jaramillo
Hernando Yepes Arcila
Armando Montenegro Trujillo
Jaime Bermúdez Merizalde
Miembros de Junta Directiva

David Bojanini García
Presidente de la Compañía

Composición de nuestro portafolio de inversiones y peso estimado



Nota: Consideramos un valor estimado para Suramericana de 2x P/VL y para Protección el valor de mercado.

Incluye la participación accionaria de:
Grupo de Inversiones Suramericana S.A.
Inversiones y Construcciones Estratégicas S.A.
Grupo de Inversiones Suramericana España S.L.
Inversiones Internacionales GrupoSura S.A.
y Grupo de Inversiones Suramericana Panamá S.A.

Principales compañías de nuestro portafolio en cifras

	suramericana	Grupo Bancolombia	SURA	PROTECCION	ENLACE OPERATIVO	ARGOS	Grupo nutresa
Participación accionaria	81.1%	29.0% ¹	90.2% ²	48.4%	100.0%	35.9%	35.6%
Ingresos operacionales consolidados	COP 4.7 ³ billones	COP 8.5 billones	USD 598 millones	COP 284 mil millones	COP 30.6 mil millones	COP 5.8 billones	COP 5.1 billones
Activos	COP 1.8 billones	COP 85.5 billones	USD 3,614 ⁴ millones	COP 759 mil millones	COP 50.3 mil millones	COP 25.4 billones	COP 7.9 billones
Número de clientes	6.1 millones	7 ⁵ millones	11.2 millones	3.1 millones	1.7 millones	18,578*	2,765,000**
Participación de mercado	22.3%	22.0%	22%, 14%, 30%, 18%, 12% ⁶	26.0%	16.8%	51.0%	61.1%
Empleos totales ⁷	12,247	31,766	6,815	1,690	1,756	11,959	30,158
Capitalización bursátil (COP)	N.A.	22.2 billones	N.A.	1.2 billones	N.A.	10.9 billones	10.0 billones

Notas

- (1) 29% sobre el total de las acciones en circulación y 45% sobre las acciones ordinarias
- (2) Esta participación se modifica en el primer trimestre de 2012 con la entrada de los recursos de la IFC y Bancolombia, que al cierre de 2011 se encontraban terminando sus procesos de aprobación y desembolso. Una vez concluidos, la participación final sería del 71.1%
- (3) Sumatoria de las filiales de Suramericana
- (4) Corresponde al valor de adquisición de los activos en 2011
- (5) 6 millones en Colombia y 1 millón en El Salvador
- (6) Chile, México, Perú, Uruguay y Colombia, respectivamente
- (7) Incluye empleados directos, indirectos, aprendices y practicantes
- * Corresponde a los clientes de Cementos Argos
- ** Corresponde al número de puntos de venta en Colombia y en el exterior
- N.A.: No Aplica

Una adquisición que hace historia

Hay proyectos que son importantes para las compañías... y hay otros que las transforman

Al adquirir los activos de ING en 5 países de Latinoamérica, en GRUPO SURA no sólo concretamos parte importante de nuestros proyectos de expansión, sino que asumimos una nueva dimensión que nos ubica en una posición de liderazgo regional y nos plantea nuevos desafíos para seguir creciendo de manera sostenida.

Estas son algunas de las principales cifras de los activos adquiridos a ING en la región:

		Número de empleados	Activos administrados	Clientes	Participación de mercado	
MÉXICO	<ul style="list-style-type: none">Afore SURAPensiones SURASURA Investment Management	▶ 2,993	▶ USD 17,429 millones	▶ 5,193,276	▶ 13.6%	
CHILE	<ul style="list-style-type: none">AFP CapitalFondos SURASeguros de Vida SURA	▶ 2,317	▶ USD 30,351 millones	▶ 2,624,943	▶ 22.0%	
PERÚ	<ul style="list-style-type: none">AFP IntegraFondos SURA	▶ 638	▶ USD 9,721 millones	▶ 1,302,900	▶ 30.2%	
URUGUAY	<ul style="list-style-type: none">AFAP SURA	▶ 85	▶ USD 1,407 millones	▶ 272,220	▶ 18.1%	
COLOMBIA	<ul style="list-style-type: none">ING Administradora de Fondos de Pensiones y Cesantías	▶ 782	▶ USD 6,866 millones	▶ 1,849,655	▶ 11.7%	
TOTAL		6,815	USD 65,324 millones	11,242,961		



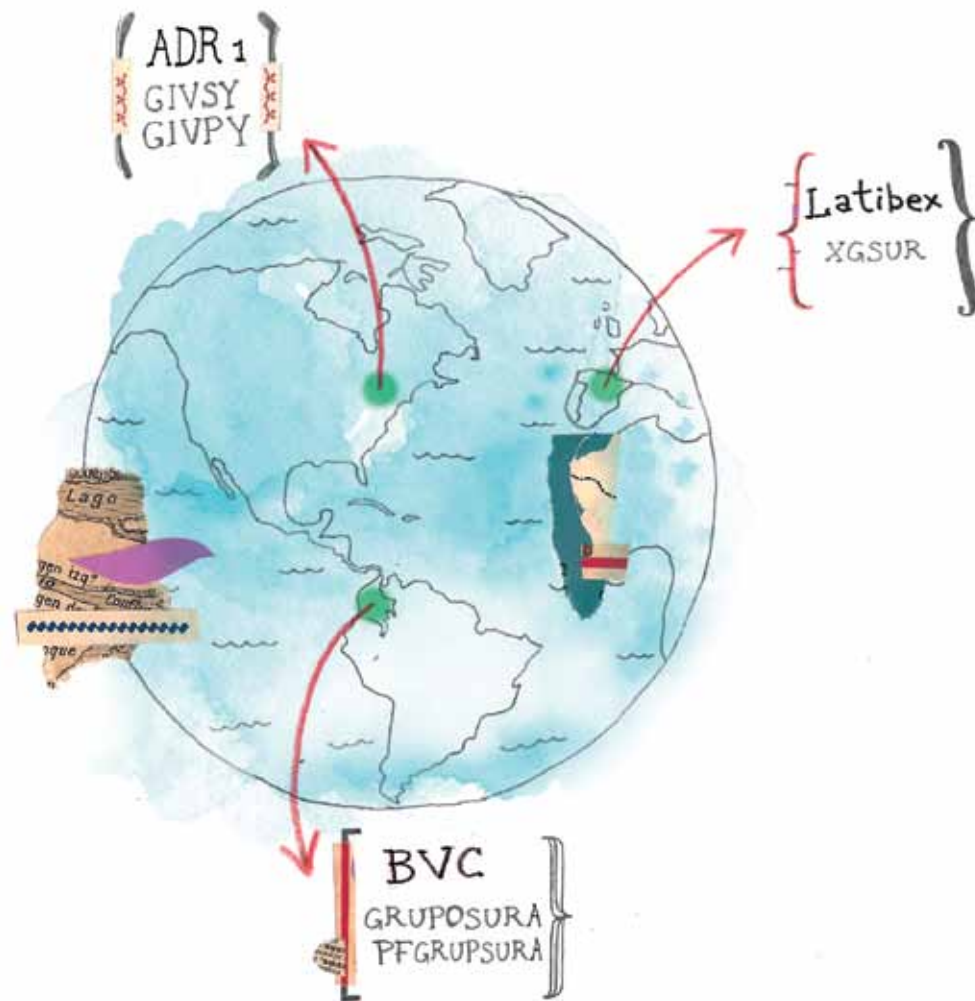
Estos activos, sumados a las demás inversiones estratégicas de GRUPO SURA, nos convierten en la organización líder en pensiones en Latinoamérica y en uno de los más importantes actores en seguros, ahorro e inversión en la región.



Juan Manuel Santos
Presidente de Colombia 2010-2014
Perfil oficial: @JuanManSantos
25 de julio de 2011

Felicitaciones GrupoSura por adquisición ING.
Gran noticia no solo económica sino geopolítica.

Nuestra relación con los inversionistas



Uno de los múltiples cambios que experimentamos en GRUPO SURA en 2011, tiene que ver con el aumento en el número de accionistas e inversionistas de la Compañía, así como en la mayor exposición que logramos en los mercados internacionales. En este proceso fueron fundamentales las emisiones de bonos internacionales y de acciones con dividendo preferencial y sin derecho a voto. De igual forma, el ingreso a Latibex, el mercado de valores latinoamericanos en euros, nos puso más cerca de los inversionistas globales.

De acuerdo con lo anterior, hoy tenemos mayores exigencias en nuestro propósito de entregar información clara, oportuna, completa y útil al mercado, que ayude a nuestros inversionistas actuales y potenciales a realizar un análisis completo y acertado de la Compañía. A través de diferentes medios buscamos mantener un estrecho contacto con los diversos públicos.

Así mismo, durante 2011 participamos en importantes eventos nacionales e internacionales, además de responder a un número creciente de inversionistas potenciales. En este periodo atendimos a más de 500 personas, duplicando el número con respecto a 2010. A esto se suma el amplio recorrido internacional que realizamos en torno a las emisiones mencionadas.

Medios y herramientas para la relación con inversionistas:

www.gruposura.com.co: Aquí se encuentra información completa y actualizada sobre nuestra compañía y su portafolio, tanto en inglés como en español. También puede hacerse un seguimiento en línea sobre el comportamiento de la acción ordinaria y preferencial de GRUPO SURA, consultar información personalizada para accionistas y encontrar los eventos y actividades de mayor importancia programados en el año.

Línea de atención al accionista – 018000 521555: Esta es una línea telefónica gratuita, que de lunes a viernes, en horario de 7:30 a.m. a 5:00 p.m, orienta y resuelve las inquietudes generales sobre la Compañía.

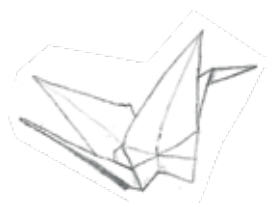
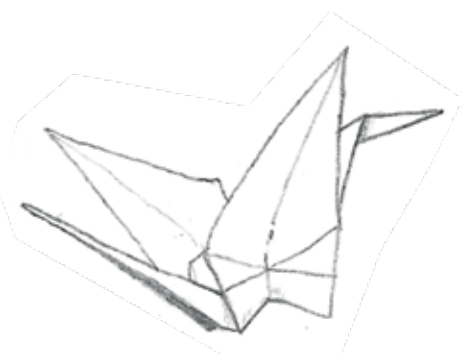
Oficina de relación con inversionistas – (574) 4355729: Los inversionistas institucionales e intermediarios del mercado encuentran aquí las respuestas a sus inquietudes específicas sobre la información pública de mayor relevancia de nuestra Compañía.

Oficina de accionistas – (574) 4355302: Aquí los accionistas resuelven inquietudes particulares sobre su inversión, tales como entrega de dividendos y certificados entre otros.

Fiduciaria Bancolombia – (574) 4042371: Los accionistas de la Compañía podrán solucionar todo tipo de inquietudes a través de la red de oficinas de la Fiduciaria Bancolombia quien actúa como administrador de nuestros títulos.

Boletines electrónicos: A través de nuestra página web, es posible suscribirse a estos boletines para recibir información periódica sobre los avances y resultados de la Organización durante el año.

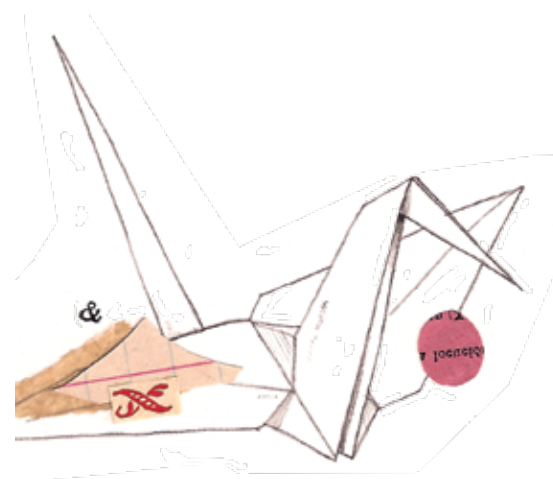




Valorar el futuro

Para ser sostenibles debemos valorar el futuro y prepararnos desde el presente.

DAVID BOJANINI GARCÍA



La rentabilidad y la permanencia son una constante en el ámbito empresarial, que invita a ampliar la visión y a pensar en el largo plazo teniendo en cuenta las dinámicas del entorno.

Lo que hoy presenciamos en el mundo es consecuencia de cómo se han establecido las relaciones, muchas de ellas desconociendo el equilibrio que debe primar, donde el bien común es una construcción en el que todos tenemos una gran responsabilidad.

La dignidad humana, el cuidado del medio ambiente y la transparencia no pueden estar por fuera de la agenda de los negocios, son asuntos que determinan escenarios de desarrollo y competitividad y sientan las bases para la sostenibilidad.

Para GRUPO SURA la participación en iniciativas que motiven la adopción de buenas prácticas y la reflexión permanente sobre la calidad del futuro que estamos construyendo es fundamental. Por eso ratificamos nuestro compromiso con los principios del Pacto Global de Naciones Unidas, que se traducen en la gestión que adelantamos con nuestros grupos de interés y, como inversionistas responsables, velamos porque se implementen y mejoren cada vez más en las empresas que consideramos inversiones estratégicas de nuestro portafolio.

Trabajar por la sostenibilidad nos lleva a revisar lo que hacemos, a reconocer lo que está bien, a definir planes de mejora y, por supuesto, a plantearnos retos que fortalezcan nuestro quehacer como organización y como parte integral de la transformación de las regiones en las que tenemos presencia.

Destacamos los siguientes desafíos:

- Consolidar estrategias que contribuyan al respeto y apropiación de los Derechos Humanos, como garantes de la dignidad humana.
- Fortalecer el desarrollo del talento humano.
- Promover el compromiso con el medio ambiente.
- Participar en iniciativas que contribuyan a la conservación de los recursos naturales.
- Sumar esfuerzos con los diferentes sectores sociales que promuevan la cultura de la transparencia.

Entendemos que nuestro compromiso trasciende la gestión interna, que nuestras acciones tienen un efecto en el contexto social y en la dinámica pública, por eso la actuación responsable orienta nuestro desempeño.

Nuestras cifras son el resultado de prácticas organizacionales fundamentadas en la ética

El ser humano: eje de nuestro trabajo



GRUPO SURA respeta los convenios y tratados internacionales además de la legislación nacional en todos los temas relacionados con los derechos laborales. En 2011 no se presentaron accidentes laborales ni incidentes de discriminación.



El salario mínimo pagado se encuentra **101%** por encima del salario mínimo mensual vigente para Colombia. En 2011 se conformó el Comité Paritario de Salud Ocupacional – COPASO.

Aliados integrales



Somos país

COP 19,211 millones
pagados en impuestos

No se presentaron requerimientos ante los entes regulatorios en 2011

Estas cifras corresponden a la compañía holding GRUPO SURA. No incluyen las compañías que forman parte de nuestro portafolio.

Ser parte de la transformación

COP 4,750 millones
Donados a la Fundación Suramericana

Destacamos el programa Félix y Susana, de educación en Salud Sexual y Sana Convivencia, que se adelanta a través de la Fundación Suramericana y potencia a las instituciones educativas como agentes protectores de los derechos de la infancia.



Encuentra mayores detalles en el Informe de la Fundación Suramericana y en www.felixysusana.com.co

Cuidamos la Tierra

En 2011 GRUPO SURA se sumó al Pacto por los Bosques de Antioquia, iniciativa liderada por el Jardín Botánico, encaminada a la conservación y protección de este recurso forestal. Así mismo, la Fundación Suramericana se adhirió al Consejo Empresarial Colombiano para el Desarrollo Sostenible - CECODES, capítulo en Colombia del Consejo Empresarial Mundial para el Desarrollo Sostenible - WBCSD.

Cifras ambientales



Sumamos desarrollo

a través de nuestras inversiones estratégicas

{ 47,459 }
COLABORADORES

{ 3,281 }
NUEVOS EMPLEOS

COP 20,118 millones

invertidos en formación de empleados

COP 949,797 millones

pagados en impuestos

{ 4,514 }
VOLUNTARIOS COMPARTIENDO
TIEMPO, CONOCIMIENTO Y TALENTO.

COP 20,200 millones

invertidos en proyectos de desarrollo comunitario

COP 6,4 billones

en contrataciones de bienes y servicios

Incluye la sumatoria de las compañías que hacen parte del portafolio de inversiones estratégicas al cierre de 2011 (Suramericana, Enlace Operativo, Protección y Bancolombia). SURA Asset Management no se incluye debido a que esta compañía ingresó al portafolio el 29 de diciembre de 2011.

El número de colaboradores corresponde tanto a empleados directos como indirectos, asesores, aprendices y practicantes.

Suramericana, Bancolombia y Protección se encuentran adheridos al Pacto Global.

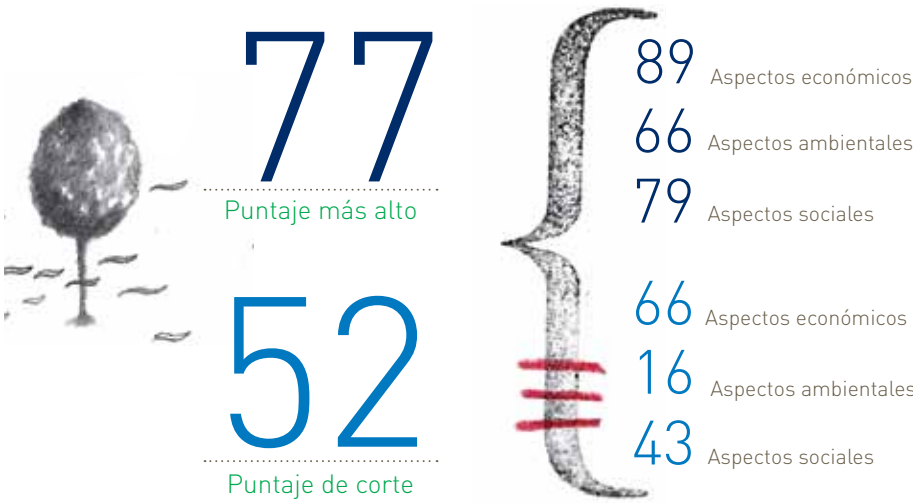
Ser sostenibles

- Creemos en nuestra gente y estamos comprometidos con su desarrollo integral.
- Construimos relaciones de largo plazo con nuestros proveedores, aliados integrales de nuestra cadena de valor.
- Participamos activamente en proyectos de desarrollo social.
- Estamos comprometidos con el cuidado del medio ambiente.
- Desarrollamos una gestión transparente, eficiente y efectiva generando confianza en el manejo de las inversiones.

Dow Jones Sustainability Index



Referencia sector Servicios Financieros



Cifras de acuerdo con la evaluación de SAM Sustainability Investing en 2011



ESTADOS FINANCIEROS
INDIVIDUALES

2011



Informe del Revisor Fiscal

27 de febrero de 2012

Señores Accionistas
Grupo de Inversiones Suramericana S.A.:

He auditado el balance general de Grupo de Inversiones Suramericana S.A. al 31 de diciembre de 2011 y los correspondientes estado de resultados, cambios en el patrimonio, cambios en la situación financiera y de flujos de efectivo, el resumen de las políticas contables significativas y demás notas explicativas, por el año que terminó en esa fecha. Los estados financieros correspondientes al año 2010, fueron auditados por otro contador público miembro de KPMG Ltda., quien, en su informe de fecha 23 de febrero de 2011, expresó una opinión sin salvedades sobre los mismos.

La administración es responsable por la adecuada preparación y presentación de estos estados financieros de acuerdo con los principios de contabilidad generalmente aceptados en Colombia. Esta responsabilidad incluye: diseñar, implementar y mantener el control interno relevante para la preparación y presentación de estados financieros libres de errores de importancia material, bien sea por fraude o error; seleccionar y aplicar las políticas contables apropiadas, así como establecer los estimados contables razonables en las circunstancias.

Mi responsabilidad consiste en expresar una opinión sobre los estados financieros con base en mi auditoría. Obtuve las informaciones necesarias para cumplir mis funciones y efectué mi examen de acuerdo con normas de auditoría generalmente aceptadas en Colombia. Tales normas requieren que cumpla con requisitos éticos, planifique y efectúe la auditoría para obtener una seguridad razonable sobre si los estados financieros están libres de errores de importancia material.

Una auditoría incluye realizar procedimientos para obtener evidencia sobre los montos y revelaciones en los estados financieros. Los procedimientos seleccionados dependen del criterio del revisor fiscal, incluyendo la evaluación del riesgo de errores de importancia material en los estados financieros. En dicha evaluación del riesgo, el revisor fiscal tiene en cuenta el control interno relevante para la preparación y presentación de los estados financieros, con el fin de diseñar procedimientos de auditoría que sean apropiados en las circunstancias. Una auditoría también incluye evaluar el uso de políticas contables apropiadas y la razonabilidad de los saldos y de los estimados contables realizados



por la administración, así como evaluar la presentación de los estados financieros en general. Considero que la evidencia de auditoría que obtuve proporciona una base razonable para fundamentar la opinión que expreso a continuación.

En mi opinión, los estados financieros mencionados, tomados fielmente de los libros y adjuntos a este informe, presentan razonablemente, en todos los aspectos de importancia material, la situación financiera de Grupo de Inversiones Suramericana S.A. al 31 de diciembre de 2011, los resultados de sus operaciones, los cambios en su situación financiera y sus flujos de efectivo por el año que terminó en esa fecha, de acuerdo con principios de contabilidad generalmente aceptados en Colombia, aplicados de manera uniforme con el año anterior.

Con base en el resultado de mis pruebas, en mi concepto durante 2011:

- a) La contabilidad de la Compañía ha sido llevada conforme a las normas legales y a la técnica contable.
- b) Las operaciones registradas en los libros y los actos de los administradores se ajustan a los estatutos y a las decisiones de la Asamblea.
- c) La correspondencia, los comprobantes de las cuentas y los libros de actas y de registro de acciones se llevan y se conservan debidamente.
- d) Existen medidas adecuadas de control interno, de prevención y control de lavado de activos, de conservación y custodia de los bienes de la Compañía y los de terceros que están en su poder.
- e) Existe concordancia entre los estados financieros que se acompañan y el informe de gestión preparado por los administradores.
- f) La información contenida en las declaraciones de autoliquidación de aportes al Sistema de Seguridad Social Integral, en particular la relativa a los afiliados y a sus ingresos base de cotización, ha sido tomada de los registros y soportes contables. La Compañía no se encuentra en mora por concepto de aportes al Sistema de Seguridad Social Integral.

Original firmado
Alejandra María David Murillo
Revisor Fiscal de
Grupo de Inversiones Suramericana S.A.
T.P. 81518 – T
Miembro de KPMG Ltda.

Balance General

31 DE DICIEMBRE DE 2011 (Expresados en miles de pesos)

(Con cifras comparativas al 31 de diciembre de 2010)

	2011	2010
Activo		
Activo corriente:		
Disponible (Nota 4)	\$ 272,426,044	118,195
Inversiones negociables (Nota 5)	20,605,410	81,998,970
Deudores (Notas 6 y 23)	912,711,271	77,334,851
Gastos pagados por anticipado (Notas 7 y 23)	65,317,207	181,991
Total activo corriente	1,271,059,932	159,634,007
Activo a largo plazo:		
Inversiones permanentes (Nota 5)	9,714,524,470	10,644,902,253
Propiedades, planta y equipo - Vehiculo	480,162	390,885
Intangibles (Nota 8)	2,184,429	-
Otros activos	82,286	82,286
Valorizaciones (Notas 5 y 9)	10,602,066,339	7,363,600,136
Total a largo plazo	20,319,337,686	18,008,975,560
	\$ 21,590,397,618	18,168,609,567
Pasivo y Patrimonio		
Pasivo corriente:		
Obligaciones financieras (Nota 10)	631,978,000	81,837,896
Papeles comerciales (Nota 11)	-	233,652,000
Otras obligaciones financieras (Notas 13 y 23)	1,730,356,458	-
Cuentas por pagar (Notas 14 y 23)	80,586,281	23,804,421
Impuestos, gravámenes y tasas - impuesto al patrimonio	6,450,509	-
Obligaciones laborales (Nota 15)	366,248	241,954
Ingresos recibidos por anticipado (Nota 16)	9,473,779	7,098,660
Pasivos estimados y provisiones (Nota 17)	16,719,364	10,784,074
Total pasivo corriente	2,475,930,639	357,419,005
Pasivo a largo plazo:		
Bonos ordinarios (Nota 12)	250,000,000	250,000,000
Total pasivo	2,725,930,639	607,419,005
Patrimonio de los accionistas:		
Capital suscrito y pagado (Nota 18)	107,882,292	87,944,486
Prima en colocación de acciones	3,769,548,269	358,025,576
Reserva legal (Nota 19)	138,795,051	138,795,051
Reservas ocasionales (Nota 20)	3,160,260,566	2,639,324,329
Revalorización del patrimonio (Nota 21)	947,329,930	955,930,609
Superávit método de participación	(194,150,818)	5,321,304,469
Valorizaciones (Notas 5 y 9)	10,602,066,339	7,363,600,136
Resultado del ejercicio	332,735,350	696,265,906
Total patrimonio	18,864,466,979	17,561,190,562
	\$ 21,590,397,618	18,168,609,567
Cuentas de orden (Nota 22)		
Deudoras	\$ 2,862,884,021	1,170,598,517
Acreedoras	16,885,804,116	11,973,010,165

Véanse las notas que acompañan a los estados financieros.

Original firmado: David Bojanini García - Representante Legal	Original firmado: Luis Fernando Soto Salazar - Contador T.P. 16951-T	Original firmado: Alejandra Maria David Murillo Revisor Fiscal T.P.81518 - T Miembro de KPMG Ltda.(Véase mi informe del 27 de febrero del 2012)
--	---	---

Estado de Resultados

AÑO QUE TERMINÓ EL 31 DE DICIEMBRE DE 2011 (Expresados en miles de pesos)

(Con cifras comparativas al 31 de diciembre de 2010)

	2011	2010
Ingresos operacionales (Nota 23):		
Dividendos	\$ 264,681,120	140,898,673
Intereses	14,290,224	14,436,438
Utilidad por método de participación, neto (Nota 5)	134,775,880	567,060,204
Utilidad en venta de inversiones, neto	47,810,061	51,410,202
Valoración a precios de mercado, neto	(2,485,291)	19,970,509
Operaciones de derivados	-	6,526,347
Reintegro provisión de inversiones (Nota 5)	-	15,199
	459,071,994	800,317,572
Gastos operacionales de administración:		
Provisión de inversiones (Nota 5)	105,620	143,752
Reintegro pr ovisión de impuestos	(2,856,984)	(257,626)
Gastos de personal	6,970,725	4,948,753
Honorarios	10,148,360	1,834,995
Gastos administrativos	27,513,114	6,277,023
Depreciaciones	129,665	77,755
	42,010,500	13,024,652
Utilidad operacional	417,061,494	787,292,920
Gastos (Ingresos) no operacionales (Nota 23):		
Ajuste por diferencia en cambio		
Intereses	(22,425,382)	7,845,047
Gastos bancarios - Comisiones	34,731,770	45,860,672
Gastos Extraordinarios- Impuestos asumidos	45,719,402	915,148
Prima amortizada	714,095	176,294
Operaciones de derivados (Nota 24)	13,348,980	28,687,557
Diversos	(396,721)	(57,704)
	71,692,144	83,427,014
Utilidad antes de impuesto sobre la renta	345,369,350	703,865,906
Impuesto sobre la renta (Nota 25)	(12,634,000)	(7,600,000)
Resultado del ejercicio	\$ 332,735,350	696,265,906
Resultado neto por acción (En pesos)	\$ 696.25	1,484.46

Véanse las notas que acompañan a los estados financieros.

Original firmado: David Bojanini García - Representante Legal	Original firmado: Luis Fernando Soto Salazar - Contador T.P. 16951-T	Original firmado: Alejandra Maria David Murillo Revisor Fiscal T.P.81518 - T Miembro de KPMG Ltda.(Véase mi informe del 27 de febrero del 2012)
--	---	---

Estado de Cambios en el Patrimonio

AÑO QUE TERMINÓ EL 31 DE DICIEMBRE DE 2011 (Expresados en miles de pesos) (Con cifras comparativas al 31 de diciembre de 2010)

		Acciones comunes	Prima en colocación de acciones	Reserva legal	Reservas ocasionales	Revalorización del patrimonio	Superávit método de participación	Valorizaciones	Resultado del ejercicio	Total patrimonio
Saldo al 31 de diciembre de 2009	\$	87,944,486	358,025,576	138,795,051	2,322,476,052	956,290,307	5,035,422,105	4,993,303,492	446,050,263	14,338,307,332
Distribución Resultados 2009 según acta de Asamblea General de Accionistas N° 14 del 25 de marzo de 2010:										
Donacion para la Fundación Suramericana			-	-	-	-	-	-	(3,500,000)	(3,500,000)
Reserva para protección de inversiones			-	-	316,848,277	-	-	-	(316,848,277)	-
Dividendos sobre 469,037,260 acciones a 268 pesos			-	-	-	-	-	-	(125,701,986)	(125,701,986)
Revalorización utilizada para pago de impuesto al patrimonio		-	-	-	-	(359,698)	-	-	-	(359,698)
Método Participación		-	-	-	-	-	285,882,364	-	-	285,882,364
Valorizaciones		-	-	-	-	-	-	2,370,296,644	-	2,370,296,644
Resultados del ejercicio		-	-	-	-	-	-	-	696,265,906	696,265,906
Saldo al 31 de diciembre de 2010		87,944,486	358,025,576	138,795,051	2,639,324,329	955,930,609	5,321,304,469	7,363,600,136	696,265,906	17,561,190,562
Distribución Resultados 2010 según acta de Asamblea General de Accionistas N° 15 del 31 de marzo de 2011:										
Donacion para la Fundación Suramericana			-	-	-	-	-	-	(4,750,000)	(4,750,000)
Reserva para protección de inversiones			-	-	555,495,101	-	-	-	(555,495,101)	-
Dividendos sobre 469,037,260 acciones a 290 pesos			-	-	-	-	-	-	(136,020,805)	(136,020,805)
Capital suscrito 106,334,963 acciones a 187,50 pesos	19,937,806	3,411,522,693	-	-	-	-	-	-	-	3,431,460,499
Dividendos sobre 106,334,963 acciones a 975 pesos			-	-	(34,558,864)	-	-	-	-	(34,558,864)
Revalorización utilizada para pago de impuesto al patrimonio	-	-	-	-	-	(8,600,679)	-	-	-	(8,600,679)
Método Participación	-	-	-	-	-	-	(5,515,455,287)	-	-	(5,515,455,287)
Valorizaciones	-	-	-	-	-	-	-	3,238,466,203	-	3,238,466,203
Resultados del ejercicio	-	-	-	-	-	-	-	-	332,735,350	332,735,350
Saldo al 31 de diciembre de 2011	\$	107,882,292	3,769,548,269	138,795,051	3,160,260,566	947,329,930	(194,150,818)	10,602,066,339	332,735,350	18,864,466,979

Véanse las notas que acompañan a los estados financieros.

Original firmado: David Bojanini García - Representante Legal	Original firmado: Luis Fernando Soto Salazar - Contador T.P. 16951-T	Original firmado: Alejandra Maria David Murillo Revisor Fiscal T. P.81518 - T Miembro de KPMG Ltda.[Véase mi informe del 27 de febrero del 2012]
--	---	--

Estado de Cambios en la Situación Financiera

AÑO QUE TERMINÓ EL 31 DE DICIEMBRE DE 2011 (Expresados en miles de pesos) (Con cifras comparativas al 31 de diciembre de 2010)

	2011	2010
Fuentes de capital de trabajo:		
Resultados del ejercicio	\$ 332,735,350	696,265,906
Partidas que no utilizan (no proveen) capital de trabajo:		
Provisión inversiones	105,620	143,752
Reintegro provisión de inversiones	-	(15,199)
Utilidad en venta de inversiones, neto	(47,810,061)	(51,410,202)
Utilidad en método de participación, neto	(134,775,880)	(567,060,204)
Depreciación	129,665	77,755
Capital de trabajo provisto por las operaciones	150,384,694	78,001,808
Producto de la venta de inversiones	163,485,227	166,034,297
Suscripción de acciones	19,937,806	-
Prima en colocación de acciones	3,411,522,693	-
Disminución en deudores porción no corriente	-	7,823,558
Dividendos recibidos compañías controlantes	42,585,820	20,064,257
	3,787,916,240	271,923,920
Usos del capital de trabajo:		
Aumento inversiones	4,608,668,230	442,000,663
Dividendos decretados	170,579,668	125,701,986
Donaciones	4,750,000	3,500,000
Revalorización utilizada para pago de impuesto al patrimonio	8,600,679	359,698
Intangibles	2,184,430	-
Propiedades, planta y equipo	218,942	363,653
Disminución obligaciones financieras	-	49,000,000
	3,787,916,240	271,923,920
Cambios en los componentes del capital de trabajo:		
Aumento (disminución) en el activo corriente:		
Disponible	272,307,849	(5,326,411)
Inversiones negociables	(61,393,560)	(79,391,158)
Deudores	835,376,420	35,116,917
Gastos pagados por anticipado	65,135,216	8,666
	1,111,425,925	(49,591,986)
Aumento (disminución) en el pasivo corriente:		
Obligaciones financieras	550.140.104	81,837,896
Papeles comerciales	(233.652.000)	233,652,000
Otras obligaciones financieras	1.730.356.458	(3,762,263)
Impuestos gravámenes y tasas	6.450.509	-
Cuentas por pagar	56.781.860	(14,006,270)
Obligaciones laborales	124.294	102,145
Ingresos recibidos por anticipado	2.375.119	1,079,300
Pasivos estimados y provisiones	5.935.290	507,286
	2,118,511,634	299,410,094
Disminución en el capital de trabajo	\$ (1,007,085,709)	(349,002,080)

Véanse las notas que acompañan a los estados financieros.

Original firmado: David Bojanini García - Representante Legal	Original firmado: Luis Fernando Soto Salazar - Contador T.P. 16951-T	Original firmado: Alejandra Maria David Murillo Revisor Fiscal T. P.81518 - T Miembro de KPMG Ltda.[Véase mi informe del 27 de febrero del 2012]
--	---	--

Estado de Flujos de Efectivo

AÑO QUE TERMINÓ EL 31 DE DICIEMBRE DE 2011 (Expresados en miles de pesos)

(Con cifras comparativas al 31 de diciembre de 2010)

	2011	2010
Flujos de efectivo por actividades de operación:		
Resultados del ejercicio	\$ 332,735,350	696,265,906
Conciliación entre el resultado del ejercicio y el flujo de efectivo neto provisto por (usado en) las actividades de operación:		
Provisión inversiones	105,620	143,752
Recuperación de provisión inversiones	-	(15,199)
Recuperación de provisión impuestos	(2,856,984)	(257,626)
Utilidad en venta de inversiones, neto	(47,810,061)	(51,410,202)
Utilidad método de participación, neto	(134,775,880)	(567,060,204)
Valoración a precios de mercado, neto	2,485,291	(19,970,509)
Depreciación	129,665	77,755
	150,013,001	57,773,673
Cambios en partidas operacionales:		
Deudores	(835,376,420)	(27,293,359)
Gastos pagados por anticipado	(65,135,216)	(8,666)
Intangibles	(2,184,430)	-
Cuentas por pagar	(5,371,762)	9,214,854
Obligaciones laborales	124,294	102,145
Impuestos gravámenes y tasas	6,450,509	-
Ingresos recibidos por anticipado	2,375,119	1,079,300
Pasivos estimados y provisiones	8,792,274	764,912
Producto de la venta de inversiones	163,485,227	166,034,297
Aumento de inversiones, neto	(4,611,153,521)	(397,260,500)
Dividendos compañías controlantes	42,585,820	20,064,257
Efectivo neto usado en (provisto por) las actividades de operación	(5,145,395,105)	(169,529,087)
Flujos de efectivo por actividades de inversión:		
Aumento en propiedades, planta y equipo	(218,942)	-
Efectivo usado por las actividades de inversión	(218,942)	-
Flujos de efectivo por actividades de financiación:		
Capital social	19,937,806	-
Prima en colocación de acciones	3,411,522,693	-
Papeles comerciales	(233,652,000)	233,652,000
Aumento créditos de bancos y otras obligaciones financieras	2,280,496,562	29,075,633
Revalorización utilizada para pago de impuesto al patrimonio	(8,600,679)	(359,698)
Donaciones	(4,750,000)	(3,500,000)
Dividendos pagados	(108,426,046)	(148,923,110)
Efectivo previsto por (usado en) las actividades de financiación	5,356,528,336	109,944,825
Aumento (disminucion) neto en efectivo y equivalente de efectivo	210,914,289	(59,947,915)
Efectivo y equivalentes de efectivo al inicio del año	82,117,165	142,065,080
Efectivo y equivalentes al final del año	\$ 293,031,454	82,117,165

Véanse las notas que acompañan a los estados financieros.

Análisis Comparativo de Índices

DICIEMBRE DE 2011 Y DE 2010 (Expresados en miles de pesos)

LIQUIDEZ

ÍNDICE	2011	2010	INTERPRETACIÓN
Razón Corriente	$= \frac{\text{Activo corriente}}{\text{Pasivo corriente}} = \frac{1,271,059,932}{2,475,930,639} = 0.51$	$\frac{159,634,007}{357,419,005} = 0.45$	Por cada Peso (\$1.00) que la Empresa debe en el corto plazo cuenta con \$0.51 en 2011 y \$0.45 en 2010, para respaldar esta obligación
Prueba Acida de cuentas por cobrar	$= \frac{\text{Activo corriente} - \text{deudores}}{\text{Pasivo corriente}} = \frac{358,348,661}{2,475,930,639} = 0.14$	$\frac{82,299,156}{357,419,005} = 0.23$	Por cada Peso (\$1.00) que la Empresa debe en el corto plazo se cuenta para su cancelación con \$0.14 en 2011 y \$0.23 en 2010, en activos corrientes de fácil realización, sin tener que recurrir al recaudo de la cartera
Capital de Trabajo	$= \frac{\text{Activo corriente} - \text{pasivo corriente}}{\text{Pasivo total}} = \frac{(1,204,870,707)}{21,590,397,618} = 12.63\%$	$\frac{(197,784,998)}{18,168,609,567} = 3.34\%$	Los acreedores son dueños del 12.63% en 2011 y del 3.34% en 2010 quedando los accionistas dueños del complemento: 87.39% en 2011 y 96.66% en 2010.

Original firmado:
David Bojanini García - Representante Legal

Original firmado:
Luis Fernando Soto Salazar - Contador T.P. 16951-T

Original firmado:
Alejandra Maria David Murillo Revisor Fiscal T. P.81518 - T
Miembro de KPMG Ltda.(Véase mi informe del 27 de febrero del 2012)

Análisis Comparativo de Índices

DICIEMBRE DE 2011 Y DE 2010 (Expresados en miles de pesos)

ENDEUDAMIENTO	ÍNDICE		2011			2010			INTERPRETACIÓN		
	Total	=	$\frac{\text{Pasivo total}}{\text{Activo total}}$	=	$\frac{2,725,930,639}{21,590,397,618}$	=	12.63%	$\frac{607,419,005}{18,168,609,567}$	=	3.34%	De cada peso que la Empresa tiene invertido en activos el 12.63% en el 2011 y 3.34% en el 2010 han sido financiados por los acreedores
	Corto Plazo	=	$\frac{\text{Pasivo corriente}}{\text{Pasivo total}}$	=	$\frac{2,475,930,639}{2,725,930,639}$	=	90.83%	$\frac{357,419,005}{607,419,005}$	=	58.84%	Del total de las obligaciones de la Compañía el 90.83% son vencimientos corrientes para el año 2011 y el 58.84% para el año 2010.
	Cobertura de intereses	=	$\frac{\text{Utilidad operacional}}{\text{Gastos financieros}}$	=	$\frac{417,061,494}{34,731,770}$	=	1200.81%	$\frac{787,292,920}{45,860,672}$	=	1716.71%	La Compañía generó un resultado operacional igual a 1,200.81% en 2011 y de 1,716.71% en 2010 de los Intereses pagados
	Apalancamiento o Leverage										
	Total	=	$\frac{\text{Pasivo total con terceros}}{\text{Patrimonio}}$	=	$\frac{2,725,930,639}{18,864,466,979}$	=	14.45%	$\frac{607,419,005}{17,561,190,562}$	=	3.46%	Cada peso (\$1.00) de los dueños de la Compañía está comprometido en 14.45% en 2011 y en 3.46% en 2010
	A Corto Plazo	=	$\frac{\text{Pasivo corriente}}{\text{Patrimonio}}$	=	$\frac{2,475,930,639}{18,864,466,979}$	=	13.12%	$\frac{357,419,005}{17,561,190,562}$	=	2.04%	Cada peso (\$1.00) de los dueños de la Compañía está comprometido a corto plazo en 13.12% en 2011 y en 2.04 en 2010
	Financiero Total	=	$\frac{\text{Pasivos totales con ent. Financieras}}{\text{Patrimonio}}$	=	$\frac{631,978,000}{18,864,466,979}$	=	3.35%	$\frac{315,489,896}{17,561,190,562}$	=	1.80%	Por cada peso de patrimonio, se tienen compromisos de tipo financiero del 3.35% en 2011 y en1.80% en 2010

ACTIVIDAD	ÍNDICE	2011		2010		INTERPRETACIÓN			
	Ingresos operacionales netos	=	$\frac{459,071,994}{10,713,158,358}$	=	0.04	$\frac{800,317,572}{10,804,418,065}$	=	0.07	Los activos operacionales rotaron 0.04 veces en el 2011 y 0.07 veces en 2010
	Rotación de activos operacionales (veces) brutos= Inversiones + deudores + diferidos								
	Rotación de los activos totales (veces)	=	$\frac{459,071,994}{21,590,397,618}$	=	0.02	$\frac{800,317,572}{18,168,609,567}$	=	0.04	Los activos totales rotaron 0.02 veces en los años 2011 y 0.04 veces en 2010.
	Activos totales brutos								

Original firmado:
David Bojanini García - Representante Legal

Original firmado:
Luis Fernando Soto Salazar - Contador T.P. 16951-T

Original firmado:
Alejandra Maria David Murillo Revisor Fiscal T. P81518 - T
Miembro de KPMG Ltda.[Véase mi informe del 27 de febrero del 2012]

Analisis Comparativo de Índices

DICIEMBRE DE 2011 Y DE 2010 (Expresados en miles de pesos)

RENDIMIENTO	INDICE	2011				2010				INTERPRETACION			
	Margen (operacional) de utilidad	=	$\frac{\text{Utilidad operacional}}{\text{Ingresos netos}}$	=	$\frac{417,061,494}{459,071,994}$	=	90.85%	$\frac{787,292,920}{800,317,572}$	=	98.37%	Los resultados operacionales corresponden a un 90.85% de los ingresos en 2011 y a un 98.37% en 2010.		
	Margen Neto de utilidad	=	$\frac{\text{Utilidad neta}}{\text{Ingresos netos}}$	=	$\frac{332,735,350}{459,071,994}$	=	72.48%	$\frac{696,265,906}{800,317,572}$	=	87.00%	Los resultados netos corresponden a un 76.48% de los ingresos operacionales en 2011 y a un 87.00% de los mismos en 2010		
	Rendimiento del patrimonio	=	$\frac{\text{Utilidad neta}}{\text{Patrimonio - utilidades}}$	=	$\frac{332,735,350}{18,531,731,629}$	=	1.80%	$\frac{696,265,906}{16,864,924,656}$	=	4.13%	Los resultados netos corresponden a un 1.80% del patrimonio en 2011 y a un 4.13% del mismo en 2010.		
	Rendimiento del activo total	=	$\frac{\text{Utilidad neta}}{\text{Activo total}}$	=	$\frac{332,735,350}{21,590,397,618}$	=	1.54%	$\frac{696,265,906}{18,168,609,567}$	=	3.83%	Los resultados netos con respecto al activo total, corresponden al 1.54% en 2011 y el 3.83% en 2010.		
SISTEMA DUPONT	2011	Utilidad neta	=	$\frac{\text{Utilidad neta}}{\text{Ingresos operacionales}}$	X	$\frac{\text{Ingresos operacionales}}{\text{Activo total}}$	=	$\frac{332,735,350}{21,590,397,618}$	1.54%	$\frac{332,735,350}{459,071,994}$	X	$\frac{459,071,994}{21,590,397,618}$	1.54%
SISTEMA DUPONT	2010	Utilidad neta	=	$\frac{\text{Utilidad neta}}{\text{Ingresos operacionales}}$	X	$\frac{\text{Ingresos operacionales}}{\text{Activo total}}$	=	$\frac{696,265,906}{18,168,609,567}$	3.83%	$\frac{696,265,906}{800,317,572}$	X	$\frac{800,317,572}{18,168,609,567}$	3.83%

Original firmado:
David Bojanini García - Representante Legal

Original firmado:
Luis Fernando Soto Salazar - Contador T.P. 16951-T

Original firmado:
Alejandra Maria David Murillo Revisor Fiscal T. P81518 - T
Miembro de KPMG Ltda.[Véase mi informe del 27 de febrero del 2012]



Proposición sobre distribución de Utilidades

GRUPO DE INVERSIONES SURAMERICANA S.A

Teniendo en cuenta el saldo que arroja la cuenta de ganancias y pérdidas que figura en el balance general del año 2011, se propone el siguiente reparto de utilidades :

Utilidad Bruta	\$	345,369,350,266.00
Menos: Apropiaaciones para impuestos		12,633,999,700.00
Utilidad líquida		332,735,350,566.00

DISTRIBUCION DE LA UTILIDAD LIQUIDA

Para un dividendo de \$ 308.00 anuales por acción sobre 469,037,260 acciones ordinarias, el cual se causará inmediatamente sea decretado por la Asamblea de Accionistas y será pagado en dinero efectivo en cuotas trimestrales de \$ 77.00 por acción a partir de abril de 2012 a marzo de 2013 trimestre anticipado así: Abril de 2012, julio de 2012, octubre de 2012 y enero de 2013.

El mes de abril de 2012 se pagará entre los días 9 y 20 del mes y los de julio y octubre de 2012 y enero de 2013 del 1 al 15 del respectivo mes.

144,463,476,080.00

Para un dividendo de \$ 975.00 anuales por acción sobre 106,334,963 acciones preferenciales, el cual se causará inmediatamente sea decretado por la Asamblea de Accionistas y será pagado en dinero efectivo en cuotas trimestrales de \$ 243.75 por acción a partir de abril de 2012 a marzo de 2013 trimestre vencido así:

Julio de 2012, octubre de 2012, enero de 2013 y abril de 2013, del 1 al 15 del respectivo mes.

103,676,588,925.00

Nota : Este dividendo corresponde al 3% anual del valor de suscripción de cada acción preferencial, el cual de acuerdo con el reglamento de emisión y colocación de las acciones preferenciales emitidas en el año 2011 séra pagado durante los tres (3) años siguientes a la adjudicación de dichas acciones

Donación para proyectos sociales	4,000,000,000.00
Destinar a proyectos de sostenibilidad	3,000,000,000.00
Reserva para Protección de Inversiones.- Proveniente de ingresos no constitutivos de renta ni Ganancia Ocasional	77,595,285,561.00
Sumas Iguales	\$ 332,735,350,566.00 332,735,350,566.00

Según lo establecido en Decreto 4766 del 14 de diciembre de 2011, y la modificación al reglamento de la Bolsa de Valores de Colombia, publicado el 1 de marzo de 2012, toda compraventa de acciones que sea realizada entre el primer día hábil de pago de dividendos de las respectivas acciones y los cuatro (4) días hábiles bursátiles inmediatamente anteriores a la mencionada fecha , será necesariamente sin dividendo, y en consecuencia los dividendos causados en este período y que se encuentren pendientes, se mantendrán invariablemente en cabeza del vendedor.

Medellín, febrero de 2012



ESTADOS FINANCIEROS
CONSOLIDADOS

2011



Informe del Revisor Fiscal

6 de marzo de 2012

Señores Accionistas
Grupo de Inversiones Suramericana S.A.:

He auditado el balance general consolidado de Grupo de Inversiones Suramericana S.A. al 31 de diciembre de 2011 y los correspondientes estados consolidados de resultados, cambios en el patrimonio, cambios en la situación financiera y de flujos de efectivo, el resumen de las políticas contables significativas y demás notas explicativas, por el año que terminó en esa fecha. Los estados financieros consolidados de Grupo de Inversiones Suramericana S.A. correspondientes al año 2010, fueron auditados por otro contador público miembro de KPMG Ltda., quien, en su informe de fecha 23 de febrero de 2011, expresó una opinión sin salvedades sobre los mismos.

La administración es responsable por la adecuada preparación y presentación de estos estados financieros consolidados de acuerdo con los principios de contabilidad generalmente aceptados en Colombia. Esta responsabilidad incluye: diseñar, implementar y mantener el control interno relevante para la preparación y presentación de estados financieros libres de errores de importancia material, bien sea por fraude o error; seleccionar y aplicar las políticas contables apropiadas, así como establecer los estimados contables razonables en las circunstancias.

Mi responsabilidad consiste en expresar una opinión sobre los estados financieros consolidados con base en mi auditoría. Obtuve las informaciones necesarias para cumplir mis funciones y efectué mi examen de acuerdo con normas de auditoría generalmente aceptadas en Colombia. Tales normas requieren que cumpla con requisitos éticos, planifique y efectúe la auditoría para obtener una seguridad razonable sobre si los estados financieros están libres de errores de importancia material.

Una auditoría incluye realizar procedimientos para obtener evidencia sobre los montos y revelaciones en los estados financieros. Los procedimientos seleccionados dependen del criterio del revisor fiscal, incluyendo la evaluación del riesgo de errores de importancia material en los estados financieros. En dicha evaluación del riesgo, el revisor fiscal tiene en cuenta el control interno relevante para la preparación y presentación de los estados financieros, con el fin de diseñar procedimientos de auditoría que sean apropiados en las circunstancias.



Una auditoría también incluye evaluar el uso de políticas contables apropiadas y la razonabilidad de los saldos y de los estimados contables realizados por la administración, así como evaluar la presentación de los estados financieros en general. Considero que la evidencia de auditoría que obtuve proporciona una base razonable para fundamentar la opinión que expreso a continuación.

En mi opinión, los estados financieros consolidados mencionados, adjuntos a este informe, presentan razonablemente, en todos los aspectos de importancia material, la situación financiera de Grupo de Inversiones Suramericana S.A. al 31 de diciembre de 2011, los resultados consolidados de sus operaciones, los cambios en su situación financiera y sus flujos de efectivo consolidados por el año que terminó en esa fecha, de acuerdo con principios de contabilidad generalmente aceptados en Colombia, aplicados de manera uniforme con el año anterior.

Original Firmado
Alejandra María David Murillo
Revisor Fiscal de
Grupo de Inversiones Suramericana S.A.
T.P. 81518 – T
Miembro de KPMG Ltda.

Balance General Consolidado

31 DE DICIEMBRE DE 2011 (Expresados en milones de pesos)

(Con cifras comparativas al 31 de diciembre de 2010)

	2011	2010
Activo		
Activo corriente:		
Disponible (3)	\$ 1,093,092	273,586
Inversiones temporales (notas 4 y 11)	2,130,541	2,577,863
Deudores, neto (nota 5)	1,742,512	1,095,850
Inventarios	26,172	36,237
Bienes realizables y recibidos en pago (nota 6)	1,909	5,332
Gastos pagados por anticipado y cargos diferidos (nota 7)	258,888	130,962
Total activo corriente	5,253,114	4,119,830
Inversiones permanentes (nota 4)	9,452,792	5,503,809
Deudores, neto (nota 5)	22,662	31,798
Propiedades, planta y equipo, neto (nota 8)	540,914	158,608
Intangibles (nota 9)	5,661,308	293
Gastos pagados por anticipado y cargos diferidos (nota 7)	520,822	2,171
Otros activos (nota 10 y 11)	52,176	16,974
Exceso del costo en inversiones recíprocas	37,580	245,071
Valorizaciones (nota 11)	10,759,971	12,827,293
Total activo	\$ 32,301,339	22,905,847
Pasivo, interés minoritario y patrimonio		
Pasivo corriente:		
Obligaciones financieras (nota 12)	2,047,702	154,749
Proveedores	51,422	33,526
Cuentas por pagar (nota 13)	1,337,603	329,200
Impuestos, gravámenes y tasas	44,028	5,367
Obligaciones laborales	89,592	35,108
Porción corriente de pensiones de jubilación (nota 14)	1,493	1,898
Reservas técnicas de seguros (nota 15)	6,060,919	3,505,215
Pasivos estimados y provisiones (nota 16)	231,397	158,315
Ingresos diferidos	1,345,628	15,656
Bonos y papeles comerciales (nota 17)	-	233,652
Otros pasivos (nota 18)	267,800	23,843
Total pasivo corriente	11,477,584	4,496,529
Obligaciones financieras (nota 12)	149,703	-
Bonos y papeles comerciales (nota 17)	832,810	250,000
Pensiones de jubilación (nota 14)	15,115	15,261
Total pasivo	12,475,212	4,761,790
Interés minoritario	1,015,516	227,258
Total pasivo e interés minoritario	13,490,728	4,989,048
Patrimonio:		
Capital suscrito y pagado (nota 19)	107,882	87,945
Superávit de capital (nota 20)	3,376,773	385,401
Reservas (nota 21)	3,355,626	3,077,359
Revalorización del patrimonio (nota 22)	986,639	968,000
Efecto tipo de cambio (243)	-	-
Pérdida de ejercicios anteriores	(115,907)	(115,894)
Utilidad del ejercicio	339,846	686,677
Superávit por valorizaciones	10,759,995	12,827,311
Patrimonio, neto	18,810,611	17,916,799
Total pasivo, interés minoritario y patrimonio	\$ 32,301,339	22,905,847
Cuentas de orden (nota 23)		
Deudoras	\$ 18,315,399	17,020,741
Acreedoras	917,887,648	742,008,602

Véanse las notas que acompañan a los estados financieros consolidados.

Estado Consolidado de Resultados

AÑO QUE TERMINÓ EL 31 DE DICIEMBRE DE 2011 (Expresados en millones de pesos)

(Con cifras comparativas al 31 de diciembre de 2010)

	2011	2010
Ingresos operacionales:		
Actividad aseguradora	\$ 7,443,509	6,775,238
Planes de salud	1,136,138	1,031,161
Intereses, corrección monetaria, descuento amortizado	67,879	56,588
Cambios	26,205	6,807
Dividendos y participaciones	288,095	278,464
Utilidad en venta de activos, neto	55,314	233,075
Valoración de inversiones, neto	253,042	471,690
Recuperación de provisión de inversiones	870	3,282
Comisiones	4,367	4,500
Salvamentos de seguros	24,036	18,889
Revisión e inspección de vehículos	14,201	5,150
Procesamiento de datos	53,736	15,402
Otros	29,070	16,923
	9,396,462	8,917,169
Gastos operacionales:		
Actividad aseguradora	6,755,729	6,261,265
Planes de salud	1,026,094	924,258
Intereses, corrección monetaria, descuento amortizado	137,168	42,392
Gastos de personal	356,212	285,937
Honorarios	240,072	149,721
Impuestos	70,856	44,202
Arrendamiento	34,522	32,842
Contribuciones y afiliaciones	56,167	43,456
Seguros	4,379	4,572
Servicios temporales, públicos y otros	92,464	92,016
Mantenimiento y reparaciones	12,990	11,231
Suministros	5,794	6,685
Publicidad y propaganda	24,142	13,554
Útiles y papelería	18,504	14,400
Servicios bancarios	63,466	54,079
Donaciones	39,009	-
Servicios médicos pólizas de vida	-	6,120
Otros	22,875	65,829
	8,960,442	8,052,559
Resultado operacional antes de provisiones, depreciaciones y amortizaciones	436,020	864,610
Provisiones:		
Inversiones	3,480	16,342
Deudores	18,172	15,923
Otras	9,788	11,370
	31,440	43,635
Depreciaciones	17,494	14,068
Amortizaciones	6,168	3,334
Resultado operacional neto	380,918	803,573
Otros ingresos (egresos), neto		
Ingresos	52,380	29,832
Egresos	(29,509)	(68,512)
	22,871	(38,680)
Utilidad antes de impuesto sobre la renta e interés minoritario	403,789	764,893
Impuesto sobre la renta y complementarios (nota 24)	27,082	20,898
Utilidad antes de interés minoritario	376,707	743,995
Interés minoritario	(36,861)	(57,318)
Resultado neto	339,846	686,677
Resultado neto por acción (en pesos)	724,56	1,464,01

Véanse las notas que acompañan a los estados financieros.

Original firmado: David Bojanini García - Representante Legal	Original firmado: Luis Fernando Soto Salazar - Contador T.P. 16951-T	Original firmado: Alejandra María David Murillo Revisor Fiscal T. P81518 - T Miembro de KPMG Ltda.[Véase mi informe del 6 de marzo del 2012]
--	---	--

Original firmado: David Bojanini García - Representante Legal	Original firmado: Luis Fernando Soto Salazar - Contador T.P. 16951-T	Original firmado: Alejandra María David Murillo Revisor Fiscal T. P81518 - T Miembro de KPMG Ltda.[Véase mi informe del 6 de marzo del 2012]
--	---	--

Estado Consolidado de Cambios en el Patrimonio

AÑO QUE TERMINÓ EL 31 DE DICIEMBRE DE 2011 (Expresados en millones de pesos) (Con cifras comparativas al 31 de diciembre de 2010)

		Capital social	Superávit de capital	Reservas	Revalorización del patrimonio	Efecto tipo de cambio	Pérdida de ejercicios anteriores	Utilidad del ejercicio	Superávit por Valorizaciones	Patrimonio neto
Saldo al 31 de diciembre de 2009	\$	87,945	543,709	2,713,116	969,083	-	(139,577)	467,386	9,933,350	14,575,012
Distribución Resultados 2009 según acta de Asamblea General de Accionistas N° 14 del 25 de marzo de 2010:										
Donacion para la Fundación Suramericana		-	-	-	-	-	-	(3,500)	-	(3,500)
Reserva para protección de inversiones		-	-	316,848	-	-	-	(316,848)	-	-
Dividendos sobre 469,037,260 acciones a 268 pesos		-	-	-	-	-	-	(125,702)	-	(125,702)
Revalorización utilizada para pago de impuesto al patrimonio		-	-	-	(360)	-	-	-	-	(360)
Valorizaciones		-	-	-	-	-	-	-	2,370,297	2,370,297
Resultados del Ejercicio		-	-	-	-	-	-	696,266	-	696,266
Movimiento neto consolidación		-	(158,308)	47,395	(723)	-	23,683	(30,925)	523,664	404,786
Saldo al 31 de diciembre de 2010		87,945	385,401	3,077,359	968,000	-	(115,894)	686,677	12,827,311	17,916,799
Distribución Resultados 2010 según acta de Asamblea General de Accionistas N° 15 del 31 de marzo de 2011:										
Donacion para la Fundación Suramericana		-	-	-	-	-	-	(4,750)	-	(4,750)
Reserva para protección de inversiones		-	-	555,495	-	-	-	(555,495)	-	-
Dividendos sobre 469,037,260 acciones a 290 pesos		-	-	-	-	-	-	(136,021)	-	(136,021)
Capital suscrito 106,334,963 acciones a 187,50 pesos		19,937	3,411,522	-	-	-	-	-	-	3,431,459
Dividendos sobre 106,334,963 acciones a 975 pesos por cuatro meses		-	-	(34,559)	-	-	-	-	-	(34,559)
Revalorización utilizada para pago de impuesto al patrimonio		-	-	-	(8,601)	-	-	-	-	(8,601)
Valorizaciones		-	-	-	-	-	-	-	3,238,466	3,238,466
Resultados del Ejercicio		-	-	-	-	-	-	332,735	-	332,735
Movimiento neto consolidación		-	(420,150)	(242,669)	27,240	(243)	(13)	16,700	(5,305,782)	(5,924,917)
Saldo al 31 de diciembre de 2011	\$	107,882	3,376,773	3,355,626	986,639	(243)	(115,907)	339,846	10,759,995	18,810,611

Véanse las notas que acompañan a los estados financieros.

Original firmado: David Bojanini García - Representante Legal	Original firmado: Luis Fernando Soto Salazar - Contador T.P. 16951-T	Original firmado: Alejandra Maria David Murillo Revisor Fiscal T. P81518 - T Miembro de KPMG Ltda.[Véase mi informe del 6 de marzo del 2012]
--	---	--

Estado Consolidado de Cambios en la Situación Financiera

AÑO QUE TERMINÓ EL 31 DE DICIEMBRE DE 2011 (Expresados en millones de pesos) (Con cifras comparativas al 31 de diciembre de 2010)

	2011	2010
Fuentes de capital de trabajo:		
Utilidad del ejercicio	\$ 339,846	686,677
Partidas que no utilizan (no proveen) capital de trabajo:	-	-
Depreciación	17,494	14,068
Amortización	6,168	3,334
Provisiones	31,280	43,597
Recuperaciones	(8,746)	(12,299)
Utilidad en venta de activos	(55,314)	(233,076)
Interés minoritario	36,861	57,318
Capital de trabajo provisto por las operaciones	367,589	559,619
Producto de la venta de activos	1,307,950	2,527,645
Suscripción de acciones	19,937	-
Prima en colocación de acciones	3,411,522	-
Disminución gastos pagados por anticipado y cargos diferidos	524,819	1,084
Disminución otros activos	-	1,490
Aumento pensiones de jubilación, excluido porción corriente	-	2,300
Aumento obligaciones financieras	149,703	-
Disminución intangibles	-	841
Aumento bonos papeles comerciales	582,810	-
Exceso del costo en inversiones recíprocas	207,491	622
Interés minoritario	751,397	-
	7,323,218	3,093,600
Usos del capital de trabajo:		
Adquisición de inversiones permanentes	6,868,263	2,954,515
Aumento deudores a largo plazo	13,705	19,615
Aumento otros activos	32,239	-
Aumento propiedades, planta y equipo	415,138	40,167
Aumento intangibles	5,661,015	-
Disminución pensiones de jubilación, excluido porción corriente	146	-
Disminución obligaciones financieras	-	49,000
Dividendos decretados en efectivo	180,483	135,134
Disminución interés minoritario	-	7,733
Disminución en el capital de trabajo	\$ 5,847,771	112,563
Aumento (disminución) en el activo corriente:		
Disponible	819,506	(13,588)
Inversiones temporales	(447,322)	630,123
Deudores	646,662	136,723
Inventarios	(10,065)	671
Bienes realizables y recibidos en pago	(3,423)	(246)
Gastos pagados por anticipado y cargos diferidos	127,926	20,388
	1,133,284	774,071
Aumento (disminución) en el pasivo corriente:		
Obligaciones financieras	1,892,953	49,357
Proveedores	17,896	17,758
Cuentas por pagar	1,008,403	(14,610)
Impuestos gravámenes y tasas	38,661	3,041
Obligaciones laborales	54,484	3,217
Porción corriente de pensiones de jubilación	(405)	53
Reservas técnicas de seguros	2,555,704	541,106
Pasivos estimados y provisiones	73,082	32,325
Ingresos diferidos	1,329,972	3,729
Bonos papeles comerciales	(233,652)	233,652
Otros pasivos	243,957	17,006
	6,981,055	886,634
Disminución en el capital de trabajo	\$ (5,847,771)	(112,563)

Véanse las notas que acompañan a los estados financieros.

Original firmado: David Bojanini García - Representante Legal	Original firmado: Luis Fernando Soto Salazar - Contador T.P. 16951-T	Original firmado: Alejandra Maria David Murillo Revisor Fiscal T. P81518 - T Miembro de KPMG Ltda.[Véase mi informe del 6 de marzo del 2012]
--	---	--

Estado Consolidado de Flujos de Efectivo

AÑO QUE TERMINÓ EL 31 DE DICIEMBRE DE 2011 (Expresados en millones de pesos) (Con cifras comparativas al 31 de diciembre de 2010)

	2011	2010
Flujos de efectivo por actividades de operación:		
Utilidad del ejercicio	\$ 339,846	686,677
Conciliación entre la utilidad del ejercicio y el flujo de efectivo neto provisto por (usado en) las actividades de operación:		
Depreciación	17,494	14,068
Amortización	6,168	3,334
Provisiones	31,280	43,597
Recuperaciones	(21,246)	(16,577)
Aumento en reservas técnicas de seguros	2,555,704	541,106
Utilidad en venta de activos	(55,314)	(233,076)
Valoración de inversiones, neto	(253,042)	(471,690)
Valoración derivados, neto	744	(12,767)
Interés minoritario	36,861	57,318
	2,658,495	611,991
Cambios en partidas operacionales:		
Deudores	(633,701)	(123,956)
Otros activos	(32,239)	1,490
Intangibles	(5,661,015)	-
Bienes realizables y recibidos en pago	3,384	73
Gastos pagados por anticipado y cargos diferidos	396,893	(19,304)
Inventarios	10,065	(671)
Pensiones de jubilación	(551)	2,353
Cuentas por pagar	946,847	11,806
Pasivos estimados y provisiones	84,984	33,408
Proveedores	17,896	17,758
Otros pasivos	243,957	17,006
Imptos gravámenes y tasas	38,661	3,041
Ingresos diferidos	1,329,972	3,729
Obligaciones laborales	54,484	3,217
Interés minoritario	751,397	(7,733)
Producto de la venta de activos	1,307,950	2,527,645
Adquisición de inversiones	(7,168,408)	(2,659,535)
Exceso del costo en inversiones recíprocas, neto	(207,491)	(622)
Bonos papeles comerciales	349,158	233,652
Efectivo neto (usado en) provisto por actividades de operación	(5,509,260)	655,346
Flujos de efectivo por actividades de inversión:		
Disminución de propiedades, planta y equipo	415,138	40,167
Flujos de efectivo por actividades de financiación:		
Obligaciones financieras	1,892,953	357
Dividendos pagados	(118,330)	(158,355)
Suscripción de acciones	19,937	-
Prima en colocación de acciones	3,411,522	-
Efectivo neto provisto por (usado en) las actividades de financiación	5,206,082	(157,998)
Aumento neto en efectivo y equivalentes	111,960	537,515
Efectivo y equivalentes al inicio del año	1,221,797	684,282
Efectivo y equivalentes al final del año	\$ 1,333,757	1,221,797

Véanse las notas que acompañan a los estados financieros.

Original firmado: David Bojanini García - Representante Legal	Original firmado: Luis Fernando Soto Salazar - Contador T.P. 16951-T	Original firmado: Alejandra Maria David Murillo Revisor Fiscal T. P81518 - T Miembro de KPMG Ltda.[Véase mi informe del 6 de marzo del 2012]
--	---	--



Los impactos ambientales de la Asamblea Ordinaria de Accionistas de 2012, serán compensados mediante la siembra de árboles de la mano de ContREEbute. Este proceso será verificado por Deloitte.



Este libro fue impreso en Colombia. Durante el proceso productivo se utilizaron tintas de última generación, hubo optimización en los tamaños para minimizar desperdicios y se separaron las materias primas para ser reprocesadas o dispuestas adecuadamente.

El impresor cuenta con certificación FSC™ en cadena de custodia, lo que garantiza que el papel utilizado en las hojas interiores proviene de bosques controlados y que durante el proceso se hizo su custodia. Esta certificación refleja el compromiso de todos los involucrados en este libro con la conservación de los bosques a nivel mundial y la preservación del medio ambiente. Para mayor información visitar: www.fsc.org

Siente el arte, vive la cultura



FELGUERÉZ, MANUEL
"LLAVE DE KEPLER" 1979
ÓLEO / TELA
200 x 260 CM.

Obra perteneciente a la Colección de Arte de SURA México

A través de su historia empresarial, GRUPO SURA y SURAMERICANA, nuestra filial de seguros y seguridad social, han mantenido un decidido compromiso con el arte y la cultura, al entenderlos como componentes esenciales en la construcción de calidad de vida para los ciudadanos.

Uno de los testimonios de este compromiso es la colección de arte con la cual cuenta SURAMERICANA y que supera las 400 obras, entre esculturas y pinturas, de consagrados artistas colombianos, muchos de los cuales han surgido desde jóvenes con el apoyo de la Compañía.

En una grata coincidencia de propósitos, SURA México tiene también una amplia colección de obras de artistas mexicanos de gran renombre, que recogen en diferentes estilos artísticos más de cien años de historia de la pintura y la plástica de ese país.

Esta fue otra de las adquisiciones realizada por GRUPO SURA en 2011 a ING y hoy nos sentimos orgullosos de presentar como imagen de nuestro informe anual, una de las obras que hacen parte de la colección mexicana.

Así mismo, nos complace reafirmar de esta manera nuestro compromiso permanente con el arte y la cultura, al consolidar una colección privada de más de 700 obras, constituyendo así una de las más importantes de Latinoamérica.