

Αναφορά Βιωσιμότητας & Ανάλυση Ανθρακικού Αποτυπώματος

2012

Οραματιζόμαστε

Επενδύουμε στην Καινοτομία

Ανάπτυξη

Φροντίζουμε για έναν καλύτερο κόσμο

Ενεργούμε για το Περιβάλλον

Πρόληψη

Εκπαίδευση Προσωπικού

Ανακύκλωση

Ελαχιστοποίηση

Οικοσυστήματα

Συνέργειες

Σχεδιάζουμε

Αποδοτικότητα

Εμπειρία

Ακρίβεια

Στοχοθεσία

Βιωσιμότητα

Αναβάθμιση

Κοινωνική Ευθύνη

Δράσεις

Ενημέρωση

Συγκριτική Αξιολόγηση Εγκαταστάσεων

Επαναχρησιμοποίηση

Μειώνουμε το Ανθρακικό μας Αποτύπωμα

Αναγνώριση

Έλεγχος

Βελτίωση

Διεθνείς Πρωτοβουλίες

Δείκτες

ΖΩΗ

Νομοθεσία

Ενέργεια

Βιοποικιλότητα

Σύστημα Περιβαλλοντικής Διαχείρισης

Πίνακας περιεχομένων

Το μήνυμα της Διοίκησης	1
Πολιτική Ποιότητας	2
Μήνυμα από την ΔΑΥΠ&Π	3
Περιβαλλοντική Πολιτική ΔΕΣΦΑ	5
Σύντομη περιγραφή ΔΕΣΦΑ	6
Πολιτική Υγείας & Ασφάλειας στη Εργασία	8
ΔΕΣΦΑ & Περιβαλλοντική Διαχείριση	9
Σκοποί & Στόχοι 2012	11
Το Ενιαίο Σύστημα Περιβαλλοντικής Διαχείρισης	12
Περιβαλλοντικές Επιπτώσεις	15
Η Καινοτομία στην υπηρεσία της προστασίας του Περιβάλλοντος	18
Αποτελέσματα Περιβαλλοντικής Διαχείρισης - Δείκτες	19
Το Ανθρακικό μας Αποτύπωμα	25
Σταθμός παραλαβής ΥΦΑ	30
Παρακολούθηση Εκπομπών Αερίων του θερμοκηπίου σταθμού ΥΦΑ	31
Εκπαιδεύσεις - Οι άνθρωποί μας	32
Δράσεις & Εμπλεκόμενα Μέρη	34
Δείκτες GRI	36
Απολογιστικό Q.H.S.S.E Calendar	38

Έκδοση ΔΑΥΠ&Π

Σύμβουλος Έκδοσης & Σύνταξης

Μπασδέκης Χρήστος

Μηχανικός Περιβάλλοντος, MSc



Δρ. Π.Δ. Μαυροκεφαλός, Πρόεδρος Δ.Σ



Δρ. Γ. Παπαρσένος, Διευθύνων Σύμβουλος

Αγαπητοί Αναγνώστες

Το 2011 αποτέλεσε για τον ΔΕΣΦΑ την πιο κρίσιμη χρονιά από την ίδρυση της εταιρείας τον Μάρτιο του 2007. Σε ένα επιχειρηματικό, οικονομικό και κοινωνικό περιβάλλον που πλήττεται συνεχώς, η σημαντική αύξηση της κερδοφορίας, η επίτευξη των εταιρικών στόχων, η διατήρηση των θέσεων εργασίας, η υλοποίηση σημαντικών διορθωτικών αλλαγών παράλληλα με τη διεθνή αναγνώριση που απολαμβάνει η εταιρεία μας αποτελούν τις «καλές» ειδήσεις που τόσο πολύ έχει ανάγκη η πατρίδα μας.

Βασικό πυλώνα της αλυσίδας αξίας των διεργασιών μας αποτελεί η περιβαλλοντική διαχείριση του συνόλου των διεργασιών και η μέγιστη διατήρηση του φυσικού πλούτου. Από το 2007 και έπειτα η εταιρεία επενδύει στο περιβάλλον με αποκορύφωμα το 2011 κατά τη διάρκεια του οποίου ανεξάρτητοι φορείς πιστοποίησης αναγνώρισαν τις υψηλές περιβαλλοντικές επιδόσεις της εταιρείας. Στοχευμένα και μεθοδικά μεταξύ άλλων υλοποιήσαμε το Ενιαίο Σύστημα Περιβαλλοντικής Διαχείρισης, το Σύστημα Παρακολούθησης των Αερίων Εκπομπών του θερμοκηπίου της εγκατάστασης Υγροποιημένου Φυσικού Αερίου της νήσου Ρεβυθούσας, τον υπολογισμό του Ανθρακικού Αποτυπώματος, τη λεπτομερή καταγραφή των ενεργειακών καταναλώσεων και πάσης φύσεως επιπτώσεων κ.α.

Με την παρούσα Αναφορά Βιωσιμότητας & Ανάλυση του Ανθρακικού Αποτυπώματος επιχειρούμε να διαδώσουμε την εταιρική μας φιλοσοφία σε θέματα Περιβαλλοντικής Διαχείρισης, τις αρχές βάσει των οποίων πορευόμαστε και τα περιβαλλοντικά προγράμματα που υλοποιήσαμε το 2011. Με στόχο την ανάδειξη του ΔΕΣΦΑ σε εταιρεία πρότυπο για την ελληνική επιχειρηματικότητα, εργαζόμαστε για την επίτευξη Περιβαλλοντικής Αριστείας, αναζητώντας συνεχώς τρόπους μείωσης του Ανθρακικού μας Αποτυπώματος και αύξησης της εταιρικής μας ανταγωνιστικότητας. Αναγνωρίζοντας την εταιρική μας ευθύνη δεσμευόμαστε ότι θα συνεχίσουμε να εργαζόμαστε για ένα καλύτερο επιχειρηματικό κόσμο σε ένα ασφαλές περιβάλλον.

ΠΟΛΙΤΙΚΗ ΠΟΙΟΤΗΤΑΣ

Όραμα μας είναι ο ΔΕΣΦΑ με τις υπηρεσίες που παρέχει να συνεισφέρει καθοριστικά, με τρόπο σύγχρονο, αποδοτικό και αποτελεσματικό στη βελτίωση της ανταγωνιστικότητας της Ελληνικής Οικονομίας, όπως επίσης και στη βελτίωση της ποιότητας ζωής των πολιτών.

Αποστολή μας είναι η λειτουργία, συντήρηση, διαχείριση, εκμετάλλευση και ανάπτυξη του Εθνικού Συστήματος Φυσικού Αερίου προκειμένου να είναι οικονομικά αποδοτικό, τεχνικά άρτιο και ολοκληρωμένο και να εξυπηρετούνται οι ανάγκες των Χρηστών σε φυσικό αέριο κατά τρόπο ασφαλή, επαρκή, αξιόπιστο και οικονομικά αποδοτικό:

- ✚ Στο πλαίσιο των διατάξεων και των πράξεων του αντίστοιχου νομοθετικού πλαισίου
- ✚ Εξυπηρετώντας το δημόσιο συμφέρον,
- ✚ Τηρώντας τις αρχές της ίσης μεταχείρισης, της αμεροληψίας και της μη διάκρισης των χρηστών και των πελατών
- ✚ Προάγοντας τον ελεύθερο ανταγωνισμό στην αγορά Φυσικού Αερίου.

Πρωταρχικός μας στόχος είναι να αποτελέσει ο ΔΕΣΦΑ τον καλύτερο διαχειριστή εθνικού συστήματος Φυσικού Αερίου στην Ευρωπαϊκή Ένωση.

Οι **ειδικότεροι στόχοι** στους οποίους δεσμευόμαστε για την επίτευξη του πρωταρχικού στόχου είναι:

1. Η διατήρηση και βελτίωση των υπηρεσιών μας.
2. Η συνεχής βελτίωση της αποτελεσματικότητάς μας και ως προς το χρόνο και ως προς τους διαθέσιμους πόρους.
3. Η βελτίωση της τεχνογνωσίας, της υλικοτεχνικής υποδομής αλλά και των οικονομικών μας πόρων.
4. Η καινοτομία.
5. Η ενίσχυση και ανάπτυξη της απόδοσης της διοίκησής μας.
6. Η ενίσχυση της απόδοσης των εργαζόμενων και της θετικής στάσης τους έναντι της αποστολής μας.
7. Η ενίσχυση της δημόσιας και κοινωνικής ευθύνης μας.
8. Η σύναψη συνεργασιών με άλλες αρχές, οργανισμούς και επιχειρήσεις για αμοιβαίο όφελος.

Κρίσιμοι παράγοντες επιτυχίας στην προσπάθειά μας να επιτύχουμε τους στόχους μας, να εκπληρώσουμε την αποστολή μας και να υλοποιήσουμε το όραμα μας είναι:

1. Η σωστή και αποτελεσματική επικοινωνία μεταξύ όλων των διευθύνσεων, τμημάτων, τομέων και εργαζομένων
2. Η ομαδική εργασία για την επίτευξη των κοινών στόχων
3. Η υιοθέτηση νέων και αξιόπιστων τεχνολογιών
4. Η μέτρηση, η παρακολούθηση και η αξιολόγηση της αποδοτικότητας και αποτελεσματικότητας των διαδικασιών και η βελτίωσή τους.
5. Η συνεχής βελτίωση των υπηρεσιών και διαδικασιών μας.
6. Η ομογενοποίηση των διαδικασιών και του τρόπου εργασίας μας.
7. Η συνεχής εκπαίδευση και ενημέρωση όλου του προσωπικού και η ενεργή συμμετοχή του στην επίτευξη των στόχων.
8. Ο σεβασμός στο περιβάλλον, στους πολίτες, στους πελάτες, στους εργαζόμενους και στην Διοίκηση.

Η δέσμευσή μας στα ανωτέρω είναι καθολική και αέναη.



Γιώργος Παπαρσένος
Διευθύνων Σύμβουλος

Ημερομηνία: 24/05/2011

Από το Μάρτιο του 2007 οπότε και ιδρύθηκε ο Δ.Ε.Σ.Φ.Α έως σήμερα, η Διεύθυνση Ασφάλειας, Υγείας, Ποιότητας & Περιβάλλοντος έχει προβεί σε σημαντικές κατακτήσεις οι οποίες συνεισέφεραν αποφασιστικά στην αύξηση της αποδοτικότητας και της αποτελεσματικότητας των διεργασιών και των υπηρεσιών που υλοποιούνται καθημερινά.



Το 2007 θέσαμε συγκεκριμένους στόχους και τους αποτυπώσαμε σε ένα πενταετές πλάνο το οποίο τηρήθηκε κατά γράμμα. Ως γνωστόν τα επιθυμητά αποτελέσματα προκύπτουν ως αποτέλεσμα του συνδυασμού της σκληρής δουλειάς και της αгаστούς συνεργασίας μεταξύ των εργαζομένων. Η συμβολή των εργαζομένων της ΔΑΥΠ& Π στην επίτευξη των στόχων της διεύθυνσης ήταν καθοριστική καθώς ο συνδυασμός του υψηλού ακαδημαϊκού τους υπόβαθρου και της επαγγελματικής τους εμπειρίας συνετέλεσαν στην άμεση παραγωγή ικανοποιητικών αποτελεσμάτων. Πιο συγκεκριμένα από το 2007 έως σήμερα έχουν υλοποιηθεί:

- Σχεδιασμός – Υλοποίηση & Πιστοποίηση του Ενιαίου Συστήματος Διαχείρισης Ποιότητας κατά το διεθνές πρότυπο EN ISO 9001:2008 – Πιστοποίηση στις **4 Απριλίου 2010** από τον ανεξάρτητο φορέα πιστοποίησης TUV Rheinland
- Σχεδιασμός – Υλοποίηση & Πιστοποίηση του Ενιαίου Συστήματος Διαχείρισης της Υγείας και της Ασφάλειας κατά το διεθνές πρότυπο OHSAS 18001:2007 – Πιστοποίηση στις **30 Απριλίου 2012** από τον παγκόσμιο οργανισμό πιστοποίησης Moody Intertec
- Σχεδιασμός – Υλοποίηση & Πιστοποίηση του Ενιαίου Συστήματος Περιβαλλοντικής Διαχείρισης κατά το διεθνές πρότυπο EN ISO 14001:2004 – Πιστοποίηση στις **15 Δεκεμβρίου 2011** από τον ανεξάρτητο φορέα πιστοποίησης TUV Austria Hellas
- Διαπίστευση του εργαστηρίου Διακρίβωσης Οργάνων Μέτρησης Πίεσης του Κέντρου Λειτουργίας & Συντήρησης Νοτίου Ελλάδος σύμφωνα με τις απαιτήσεις του EN:ISO 17025:2005 – Διαπίστευση στις **28 Ιουλίου 2011** από το Εθνικό Σύστημα Διαπίστευσης
- Σχεδιασμός – Υλοποίηση & Πιστοποίηση του Συστήματος Διαχειριστικής Επάρκειας Συγχρηματοδοτούμενων έργων σύμφωνα με τις απαιτήσεις του προτύπου του ΕΛΟΤ 1429

- Πιστοποίηση στις **12 Απριλίου 2010** από το Υπουργείο Περιβάλλοντος Ενέργειας & Κλιματικής Αλλαγής
- Εγκατάσταση και λειτουργία εργαστηρίου συγκολλήσεων στο Κέντρο Λειτουργίας & Συντήρησης Νοτίου Ελλάδος – **Απρίλιος 2009**
- Εφαρμογή ηλεκτρονικού συστήματος εσωτερικής διαχείρισης εγγράφων – **Ιανουάριος 2009**
- Περισσότερες από 150 εκπαιδεύσεις προσωπικού σε θέματα Ποιότητας, Υγείας, Ασφάλειας & Περιβαλλοντικής Διαχείρισης
- Εγκατάσταση και λειτουργία ηλεκτρονικού συστήματος παρακολούθησης εκπεμπόμενων αέριων ρύπων του θερμοκηπίου στο σταθμό Υδροποιημένου Φυσικού Αερίου της νήσου Ρεβυθούσας – **Ιούλιος 2010**
- Σχεδιασμός συστήματος παρακολούθησης εκπεμπόμενων αέριων ρύπων του θερμοκηπίου του σταθμού συμπιεστών φυσικού αερίου των εγκαταστάσεων της Ν. Μεσημβρίας
- Εγκατάσταση και παρακολούθηση δεικτών περιβαλλοντικής απόδοσης – **Ιανουάριος 2011**
- Σχεδιασμός και εφαρμογή λογισμικού καταγραφής της περιβαλλοντικής απόδοσης των εγκαταστάσεων και έναρξη συγκριτικής περιβαλλοντικής αξιολόγησης (environmental benchmarking) – **Απρίλιος 2011**
- Υπολογισμός του Εταιρικού Ανθρακικού Αποτυπώματος σύμφωνα με τις αρχές του προτύπου PAS 2050 – **Απρίλιος 2012**
- Ανάπτυξη και εφαρμογή Σχεδίων Αντιμετώπισης Θαλάσσιας Ρύπανσης & Ρύπανσης στη Ξηρά – **Απρίλιος 2007**
- Ανάλυση συμβάντων με τη μέθοδο σχέσης αιτίου αιτιατού (Ishikawa diagram) – **Σεπτέμβριος 2011**
- Υλοποίηση του Ευρωπαϊκού προγράμματος NaturalHY το οποίο ερεύνησε την δυνατότητα χρήσης των εθνικών δικτύων μεταφοράς φυσικού αερίου για τη μεταφορά μειγμάτων υδρογόνου και φυσικού αερίου – **Μάιος 2004 έως Νοέμβριος 2010**
- Ανάπτυξη εταιρικών συνεργειών με όμορες επιχειρήσεις, σύσφιξη των σχέσεων της εταιρείας με τα εμπλεκόμενα μέρη (stakeholders) και υλοποίηση κοινών περιβαλλοντικών δράσεων.

ΠΟΛΙΤΙΚΗ ΠΕΡΙΒΑΛΛΟΝΤΟΣ

Όραμά μας είναι η ανάπτυξη του ΔΕΣΦΑ να ικανοποιεί τις ανάγκες του παρόντος χωρίς να διακυβεύει τη δυνατότητα των μελλοντικών γενιών να καλύψουν τις δικές τους ανάγκες.

Αποστολή μας είναι

- η προστασία του Φυσικού και Πολιτιστικού περιβάλλοντος να αποτελεί υποχρέωση και δικαίωμα καθενός (Άρθρο 24 του Συντάγματος της Ελλάδας)
- να προάγουμε την αρμονική, ισόρροπη και αειφόρο ανάπτυξη (άρθρο 2 της Συνθήκης για την Ένωση της Ευρωπαϊκής Κοινότητας)

Οι στόχοι στους οποίους δεσμευόμαστε είναι:

1. Η ενσωμάτωση παραμέτρων που αφορούν στην προστασία του περιβάλλοντος στις καθημερινές αποφάσεις.
2. Η πρόληψη και αποφυγή ρύπανσης, ο έλεγχος και η μείωση των επιπτώσεων στο περιβάλλον από τη λειτουργία μας, συμπεριλαμβανομένων και των αέριων εκπομπών, στερεών και υγρών αποβλήτων καθώς και η ορθολογική χρήση φυσικών πόρων και ενέργειας.
3. Η συμμόρφωση και, όπου είναι δυνατό, η υπερκάλυψη των απαιτήσεων της περιβαλλοντικής νομοθεσίας.
4. Η ευαισθητοποίηση του προσωπικού, πελατών, προμηθευτών και κατασκευαστών στα θέματα προστασίας του περιβάλλοντος.
5. Η εφαρμογή Συστημάτων Περιβαλλοντικής Διαχείρισης σε όλους τους τομείς των δραστηριοτήτων
6. Η παροχή κατάλληλης εκπαίδευσης στο προσωπικό και η διαρκής διαβούλευση με αυτό για θέματα που αφορούν στην προστασία του περιβάλλοντος.
7. Ο αυστηρός έλεγχος της εφαρμογής των Συστημάτων Περιβαλλοντικής Διαχείρισης και η συνεχή βελτίωση των σχετικών επιδόσεων των εγκαταστάσεων.

Κρίσιμοι παράγοντες επιτυχίας στην προσπάθειά μας να επιτύχουμε τους στόχους μας, να εκπληρώσουμε την αποστολή μας και να υλοποιήσουμε το όραμα μας είναι:

1. Η σωστή και αποτελεσματική επικοινωνία μεταξύ όλων των διευθύνσεων, τμημάτων, τομέων και εργαζομένων
2. Η ομαδική εργασία για την επίτευξη των κοινών στόχων
3. Η υιοθέτηση νέων και αξιόπιστων τεχνολογιών
4. Η μέτρηση, η παρακολούθηση και η αξιολόγηση της αποδοτικότητας και αποτελεσματικότητας των διαδικασιών και η βελτίωσή τους.
5. Η ομογενοποίηση των διαδικασιών και του τρόπου εργασίας μας.
6. Η συνεχής εκπαίδευση και ενημέρωση όλου του προσωπικού και η ενεργή συμμετοχή του στην επίτευξη των στόχων.
7. Ο σεβασμός στο περιβάλλον, στους πολίτες, στους πελάτες, στους εργαζόμενους και στην Διοίκηση.

Η δέσμευσή μας στα ανωτέρω είναι καθολική και αέναη.



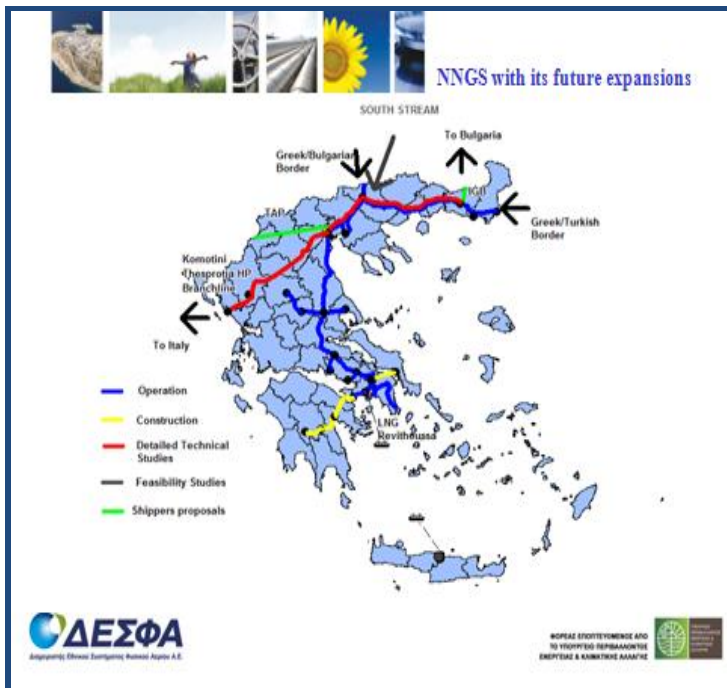
Γιώργος Παπασένος
Διευθύνων Σύμβουλος

Ημερομηνία: 06/09/2010



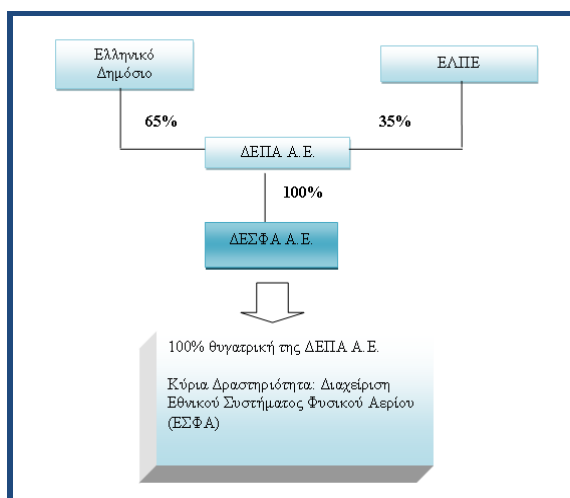
Ο Διαχειριστής του Εθνικού Συστήματος Φυσικού Αερίου (Δ.Ε.Σ.Φ.Α Α.Ε.), ιδρύθηκε το 2007, παράλληλα με την θεσμοθέτηση της απελευθέρωσης της αγοράς του φυσικού αερίου όπως αυτή περιγράφηκε στην ευρωπαϊκή οδηγία 2033/55 και κατόπιν ενσωματώθηκε στη εθνική νομοθεσία με τον νόμο 3428/2005. Στα πλαίσια αυτά υλοποιήθηκε ο νομικός διαχωρισμός του διαχειριστή του Εθνικού Συστήματος Φυσικού Αερίου από τις δραστηριότητες της προμήθειας φυσικού αερίου (Δημόσια Επιχείρηση Αερίου) και της διανομής (Εταιρείες Παροχής Αερίου). Το Διοικητικό Συμβούλιο του ΔΕΣΦΑ ορίζεται απευθείας από την Κυβέρνηση για τα πρώτα

10 χρόνια από τη σύστασή του. Ο ΔΕΣΦΑ έχει υπό την κυριότητά του το ΕΣΦΑ (ΕΣΦΑ, Εικόνα 1) και είναι υπεύθυνος για την λειτουργία, τη συντήρηση και την ανάπτυξή του. Το ΕΣΦΑ ορίζεται στον νόμο 4001/2011, και περιλαμβάνει το Σύστημα Μεταφοράς Φ.Α. (δηλ. το σύστημα αγωγών με πίεση σχεδιασμού άνω των 19 barg) και τον σταθμό ΥΦΑ της Ρεβυθούσας. Με το Προεδρικό Διάταγμα 33 που δημοσιεύτηκε στο ΦΕΚ Α 31/20.02.2007 εγκρίθηκε το καταστατικό του ΔΕΣΦΑ. Επίσης, με το Προεδρικό Διάταγμα 34 που δημοσιεύτηκε στο ΦΕΚ Α 31/20.02.2007 εγκρίθηκαν τα κριτήρια και η διαδικασία για τη μεταφορά και ένταξη προσωπικού από τη ΔΕΠΑ Α.Ε. στον ΔΕΣΦΑ.



Εικόνα 1, Εθνικό Σύστημα Φυσικού Αερίου

Σημαντικός σταθμός στη λειτουργία του ΕΣΦΑ ήταν η έκδοση του δευτερογενούς κανονιστικού πλαισίου, όπως ο Κώδικας Διαχείρισης ΕΣΦΑ την 1η Απριλίου 2010. Κατόπιν τούτου, η Ρεβυθούσα υποδέχθηκε το πρώτο φορτίο Υγροποιημένου Φυσικού Αερίου από Χρήστη εκτός ΔΕΠΑ τον Μάιο 2010. Ο ΔΕΣΦΑ ΑΕ αποτελεί 100% θυγατρική εταιρεία της ΔΕΠΑ ΑΕ σύμφωνα με τις διατάξεις του Ν. 2190/1920 περί Ανωνύμων Εταιρειών. Η εικόνα 2 παρουσιάζει τη μετοχική σύνθεση του ΔΕΣΦΑ ΑΕ αλλά και της μητρικής εταιρείας του.

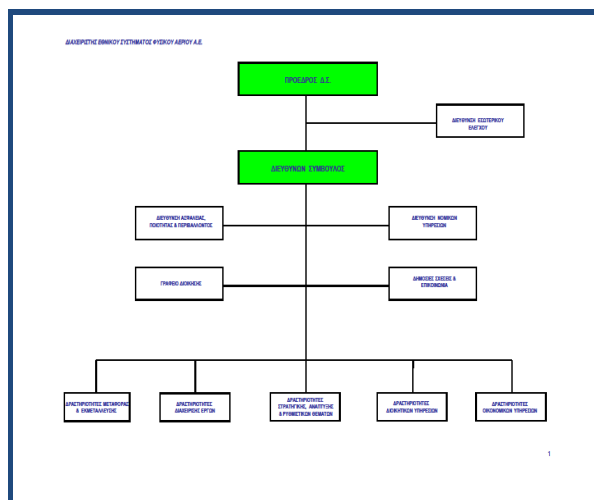


Εικόνα 2, Μετοχική Σύνθεση ΔΕΣΦΑ

Στα πλαίσια της Διακρατικής Συμφωνίας μεταξύ της Ρωσικής Ομοσπονδίας και της Ελληνικής Δημοκρατίας για το τμήμα του Αγωγού SOUTH STREAM εντός της Ελληνικής επικράτειας, ιδρύθηκε στις 30 Ιουνίου 2010, η εταιρεία με την επωνυμία «SOUTH STREAM - ΕΛΛΑΣ ΑΓΩΓΟΣ ΦΥΣΙΚΟΥ ΑΕΡΙΟΥ ΑΝΩΝΥΜΟΣ ΕΤΑΙΡΕΙΑ»

και με το διακριτικό τίτλο την σύντμηση «SOUTH STREAM - ΕΛΛΑΣ Α.Ε.». Μέτοχοι της εταιρείας είναι κατά 50% η ρωσική εταιρεία ΟΑΟ Gazprom και κατά 50% ο ΔΕΣΦΑ Α.Ε. Ως έδρα της εταιρείας ορίστηκε ο Δήμος Χαλανδρίου Αττικής. Η οργανογραμματική διάρθρωση του ΔΕΣΦΑ (Οργανόγραμμα ΔΕΣΦΑ, Εικόνα 3) αναπτύσσεται σε πέντε (5) δραστηριότητες:

- Μεταφοράς & Εκμετάλλευσης
- Διαχείρισης Έργων
- Στρατηγικής Ανάπτυξης & Ρυθμιστικών Θεμάτων
- Διοικητικών Υπηρεσιών
- Οικονομικών Υπηρεσιών



Εικόνα 3, Οργανόγραμμα ΔΕΣΦΑ

Τη διοίκηση υποστηρίζουν το Γραφείο της Διοίκησης και οι διευθύνσεις:

- Ασφάλειας, Υγείας, Ποιότητας & Περιβάλλοντος
- Νομικών Υπηρεσιών
- Δημοσιών Σχέσεων
- Εσωτερικού Ελέγχου



ΠΟΛΙΤΙΚΗ ΥΓΙΕΙΝΗΣ & ΑΣΦΑΛΕΙΑΣ ΣΤΗΝ ΕΡΓΑΣΙΑ

Ο Διαχειριστής του Εθνικού Συστήματος Φυσικού Αερίου Α.Ε. (ΔΕΣΦΑ), δραστηριοποιείται στον τομέα της λειτουργίας, συντήρησης, διαχείρισης, εκμετάλλευσης και ανάπτυξης του Εθνικού Συστήματος Φυσικού Αερίου και των διασυνδέσεων του.

Με γνώμονα τη συμβολή του στην προστασία της υγείας και ασφάλειας των εργαζομένων, η Διοίκηση της Εταιρείας αποφάσισε την περαιτέρω εμπλοκή της στον τομέα αυτό μέσα από την εφαρμογή Συστήματος Διαχείρισης της Υγείας και Ασφάλειας στην Εργασία σε όλους τους τομείς των δραστηριοτήτων της.

Στόχος του ΔΕΣΦΑ είναι να αποφύγει ατυχήματα στις εγκαταστάσεις του. Για την εξασφάλιση της επίτευξης των στόχων αυτών, η διοίκηση του ΔΕΣΦΑ δεσμεύεται να παρέχει τους απαραίτητους πόρους με σκοπό:

- Την ενσωμάτωση παραμέτρων που αφορούν την υγεία και ασφάλεια των εργαζομένων στις καθημερινές του αποφάσεις.
- Την πρόληψη και αποφυγή των εργατικών ατυχημάτων και των επαγγελματικών ασθενειών.
- Τη θέσπιση σκοπών και στόχων και την εφαρμογή προγραμμάτων διαχείρισης για τη συνεχή βελτίωση της επίδοσης της λειτουργίας του σε σχέση με την υγεία και ασφάλεια στην εργασία.
- Τη συμμόρφωση και, όπου είναι δυνατό, την υπερκάλυψη των απαιτήσεων της νομοθεσίας που αφορά την υγεία και ασφάλεια στην εργασία.
- Την ευαισθητοποίηση του προσωπικού, πελατών, προμηθευτών και κατασκευαστών του σε θέματα που αφορούν την υγεία και ασφάλεια στην εργασία.
- Την παροχή κατάλληλης εκπαίδευσης στο προσωπικό του και την διαρκή διαβούλευση με αυτό για θέματα που αφορούν την υγεία και ασφάλεια στην εργασία.
- Τον συνεχή έλεγχο και βελτίωση της εφαρμογής των Συστημάτων Διαχείρισης της Υγείας και Ασφάλειας στην Εργασία στις μονάδες του και τη συνεχή βελτίωση των σχετικών επιδόσεων των εγκαταστάσεων.

Την παρακολούθηση της εξέλιξης νέων τεχνολογιών που βελτιώνουν τα επίπεδα ασφάλειας και υγείας στην εργασία, με σκοπό την υιοθέτησή τους.

Η παρούσα πολιτική και οι δράσεις υλοποίησής της βασίζονται στις διεθνείς βέλτιστες πρακτικές και είναι σχεδιασμένες ώστε να καλύπτουν επίσης τις απαιτήσεις της Οδηγίας Seveso II για την ανάπτυξη Πολιτικής Πρόληψης Ατυχημάτων Μεγάλης Έκτασης όπου αυτή εφαρμόζεται και του Συστήματος Διαχείρισης Υγείας και Ασφάλειας.

Η Διοίκηση της Εταιρείας τέλος μεριμνεί για τις απαραίτητες ενέργειες ώστε να διασφαλίσει ότι το κείμενο της παρούσας πολιτικής τηρείται σε γραπτή μορφή, παραμένει επίκαιρο, γνωστοποιείται στους εργαζόμενους της εταιρείας και είναι διαθέσιμο στο κοινό.



Γιώργος Παπαρσένος
Διευθύνων Σύμβουλος

Ημερομηνία: 26.4/2010

ΔΕΣΦΑ & Περιβαλλοντική Διαχείριση

Η προστασία του περιβάλλοντος και η βέλτιστη περιβαλλοντική διαχείριση κάθε διεργασίας που λαμβάνει χώρα στις εγκαταστάσεις του ΔΕΣΦΑ αποτελεί θεμέλια αρχή της εταιρικής μας κουλτούρας. Βασικός στόχος της εταιρείας είναι η συνεχής βελτίωση των περιβαλλοντικών της επιδόσεων και η ελαχιστοποίηση των περιβαλλοντικών επιπτώσεων που προκύπτουν κατά τη λειτουργία της. Εναρμονίζοντας τις διεργασίες μας με την ελληνική και ευρωπαϊκή περιβαλλοντική νομοθεσία εξασφαλίζουμε την τήρηση της περιβαλλοντικής μας πολιτικής. Θέτοντας αυστηρότερα περιβαλλοντικά όρια, όπου αυτό είναι εφικτό, επιτυγχάνουμε την απόκτηση βιώσιμου ανταγωνιστικού πλεονεκτήματος. Απώτερος στόχος του ΔΕΣΦΑ είναι η προσέγγιση της Περιβαλλοντικής Αριστείας, οι κρίσιμοι

παράγοντες της οποίας απεικονίζονται στην Εικόνα 4.

Στο πλαίσιο της συστηματοποίησης κάθε διεργασίας και υπηρεσίας που πραγματοποιούμε σχεδιάσαμε και εφαρμόζουμε ένα από τα πλέον αποτελεσματικά, πιστοποιημένο από την TÜV Austria, Ενιαίο Σύστημα Περιβαλλοντικής Διαχείρισης (ΕΣΠΔ) κατά το πρότυπο ΕΛΟΤ EN ISO 14001:2004. Μέσω του ΕΣΠΔ αναγνωρίζεται κάθε πιθανή περιβαλλοντική επίπτωση και περιορίζεται στο ελάχιστο. Μέρος του ΕΣΠΔ αποτελεί το καινοτόμο λογισμικό περιβαλλοντικής απόδοσης, το οποίο θέτει τους όρους της συγκριτικής αξιολόγησης της περιβαλλοντικής επίδοσης των εγκαταστάσεων που στόχο έχει τη μείωση του ανθρακικού τους αποτυπώματος.



Εικόνα 4, Κρίσιμοι Παράγοντες επίτευξης Περιβαλλοντικής Αριστείας

Κάθε επικίνδυνο υλικό που ενδεχομένως εισέρχεται στις εγκαταστάσεις του Δ.Ε.Σ.Φ.Α καταγράφεται και παρακολουθείται με τέτοιο τρόπο ώστε να διασφαλίζεται η ασφαλής αποθήκευσή του, η κατάλληλη χρήση του και η ορθολογική διαχείριση των παραγόμενων αποβλήτων μέσω εγκεκριμένων διαχειριστών. Συμμετέχουμε σε Εθνικά Συλλογικά Συστήματα Εναλλακτικής Διαχείρισης Αποβλήτων και μέσω αυτών εξασφαλίζουμε την περιβαλλοντική διαχείριση Απόβλητων Λιπαντικών ελαίων, Χημικών διαφόρων Διεργασιών, Συσσωρευτών, Φορητών ηλεκτρικών στηλών, Ηλεκτρικών & Ηλεκτρονικών Εξοπλισμών και Οχημάτων. Ανά τακτά χρονικά διαστήματα πραγματοποιούνται προγράμματα Περιβαλλοντικής Εκπαίδευσης των εργαζομένων και ασκήσεις Περιβαλλοντικής Διαχείρισης μέσω των οποίων διασφαλίζεται η ετοιμότητα του προσωπικού στα πιθανά σενάρια συμβάντων με περιβαλλοντικές επιπτώσεις.

Συμμετέχουμε επίσης στο Σύστημα Εμπορίας Δικαιωμάτων Εκπομπής Αερίων Θερμοκηπίου σύμφωνα με την Κ.Υ.Α. Η.Π. 54409/2632/27-12-2004: «Σύστημα εμπορίας δικαιωμάτων εκπομπής αερίων θερμοκηπίου» σε συμμόρφωση με τις διατάξεις της οδηγίας 2003/87/EK του Συμβουλίου της 13ης Οκτωβρίου 2003 «σχετικά με τη θέσπιση συστήματος

εμπορίας δικαιωμάτων εκπομπής αερίων θερμοκηπίου εντός της Κοινότητας και την τροποποίηση της οδηγίας 96/61/EK» καθώς και άλλες διατάξεις. Στα πλαίσια του Συστήματος Παρακολούθησης των εκπομπών αερίων του θερμοκηπίου του σταθμού παραλαβής Υγροποιημένου Φυσικού Αερίου της νήσου Ρεβυθούσας εφαρμόζεται πλήρως ηλεκτρονικό σύστημα παρακολούθησης του εκπεμπόμενου CO₂.

Οι εγκαταστάσεις του ΥΦΑ στη Ρεβυθούσα λειτουργούν με περιβαλλοντικές προδιαγραφές οι οποίες υπερκαλύπτουν αυτές που επιβάλλει η Εθνική και Ευρωπαϊκή νομοθεσία. Η Μελέτη Περιβαλλοντικών Επιπτώσεων καθώς και οι Περιβαλλοντικοί Όροι έχουν εγκριθεί από το ΥΠΕΧΩΔΕ, ενώ το σύνολο των κατασκευαστικών και λειτουργικών δραστηριοτήτων του Σταθμού έχει πιστοποιηθεί από τη LLOYD's REGISTER ως προς τη συμμόρφωσή τους με τους επιμέρους κώδικες και προδιαγραφές. Στο νησί λειτουργεί αυτόνομος βιολογικός καθαρισμός, ενώ το θαλάσσιο περιβάλλον της περιοχής διατηρείται ουσιαστικά ανέγγιχτο. Τέλος συμμετέχουμε σε εταιρικά σχήματα ευρωπαϊκών συγχρηματοδοτούμενων ερευνητικών έργων (NaturalHy) καθώς και σε διεθνείς και εθνικές πρωτοβουλίες (Global Compact, Athens 360).



Στην ετήσια ανασκόπηση του Ενιαίου Συστήματος Περιβαλλοντικής Διαχείρισης (ΕΣΠΔ) που πραγματοποιήθηκε παρουσία της Διοίκησης τον Δεκέμβριο του 2011, αξιολογήθηκε το μέχρι τότε έργο της Διεύθυνσης Ασφάλειας, Υγείας, Ποιότητας & Περιβάλλοντος αναφορικά με θέματα περιβαλλοντικής διαχείρισης και προστασίας του περιβάλλοντος. Η διαδικασία της ανασκόπησης ολοκληρώθηκε με τον ορισμό από τη διοίκηση των περιβαλλοντικών σκοπών & στόχων (Εικόνα 5 & 6) για το έτος 2012 όπως παρουσιάζονται πιο κάτω:



Εικόνα 5, Σκοποί ΔΕΣΦΑ 2012 -2014



Εικόνα 6, Στόχοι ΔΕΣΦΑ 2012

Το σύνολο των ανωτέρω Σκοπών και Στόχων του ΔΕΣΦΑ, αποτελούν σύμφωνα με τις κατευθυντήριες οδηγίες έκδοσης απολογισμών Βιωσιμότητας GRI, το περιεχόμενο του δείκτη GRI EN 14, "Στρατηγική για τη Διαχείριση των επιπτώσεων στη βιοποικιλότητα".

GRI EN 14
Σκοποί &
Στόχοι
ΔΕΣΦΑ

Το βασικό εργαλείο για την επίτευξη περιβαλλοντικής αριστείας, την απόκτηση ανταγωνιστικού πλεονεκτήματος και εταιρικής κουλτούρας είναι το Ενιαίο Σύστημα Περιβαλλοντικής Διαχείρισης (ΕΣΠΔ). Τον Ιανουάριο του 2011, η Διεύθυνση Ασφάλειας, Υγείας, Ποιότητας & Περιβάλλοντος ξεκίνησε (με ίδια μέσα) το σχεδιασμό του ΕΣΠΔ του Δ.Ε.Σ.Φ.Α για το σύνολο των εγκαταστάσεων και των διεργασιών της εταιρείας.



Έχοντας μεγάλη εμπειρία στο σχεδιασμό και τη λειτουργία συστημάτων διαχείρισης θέσαμε ως πρωταρχικό μας στόχο τη δημιουργία ενός εργαλείου για την επίτευξη, σε σύντομο χρονικό διάστημα, υψηλών περιβαλλοντικών στόχων και ακολούθως την προσέγγιση της περιβαλλοντικής αριστείας.

Αναγνωρίζοντας όλων των ειδών τα απόβλητα και κάθε είδους περιβαλλοντική επίπτωση εκδόθηκαν σχετικές διαδικασίες και οδηγίες εργασίας, οι οποίες περιγράφουν με σαφή και κατανοητό τρόπο τη μέθοδο της ορθολογικής και περιβαλλοντικής τους διαχείρισης. Παράλληλα εκδόθηκαν σχέδια εκτάκτων αναγκών ρύπανσης στην ξηρά, διαχείρισης διαρρέοντος φυσικού αερίου και τροποποιήθηκαν υφιστάμενα όπως το σχέδιο αντιμετώπισης θαλάσσιας ρύπανσης. Το Νοέμβριο του 2011, πραγματοποιήθηκαν στο σύνολο των εγκαταστάσεων της εταιρείας εσωτερικές επιθεωρήσεις και προγράμματα περιβαλλοντικής εκπαίδευσης.



Τα συμπεράσματα και οι παρατηρήσεις που προέκυψαν συνεισέφεραν στη βελτίωση του συστήματος και την κατανόηση των αναγκών της εταιρείας. Το Δεκέμβριο του 2011 πραγματοποιήθηκαν οι εξωτερικές επιθεωρήσεις από τον ανεξάρτητο φορέα πιστοποίησης TUV AUSTRIA HELLAS, αναφορικά με την ορθή εφαρμογή του ΕΣΠΔ

σύμφωνα με το διεθνές πρότυπο EN ISO 14001:2004.

Κατά τη διάρκεια των εξωτερικών επιθεωρήσεων βασική μας επιδίωξη ήταν η κατά το δυνατό αυστηρή κρίση του συστήματος και της αποτελεσματικότητας του, ώστε να προκύψουν ουσιαστικές προτάσεις βελτίωσης. Επιθεωρήθηκαν μεταξύ άλλων οι εγκαταστάσεις του σταθμού παραλαβής Υγροποιημένου Φυσικού Αερίου, ο Τομέας Λειτουργίας & Συντήρησης Νότιου Τομέα στο Πάτημα Ελευσίνας και ο Τομέας

Λειτουργίας & Συντήρησης Κεντρικού Τομέα στην Αμπελιά Φαρσάλων. Η πιστοποίηση του ΕΣΠΔ έτυχε της προβολής τόσο στον εταιρικό ιστότοπο TUV Austria Hellas, όσο και στον ιστότοπο της Αυστριακής μητρικής εταιρείας TUV AUSTRIA. Χαρακτηριστικά ο Γενικός Διευθυντής της TÜV AUSTRIA HELLAS, κος Γιάννης Καλλιός σημείωσε: **“Με την πιστοποίηση του αυτή, ο ΔΕΣΦΑ αποδεικνύει την έμπρακτη δέσμευσή του στην προστασία του Περιβάλλοντος. Συγχαρητήρια σε όλους τους εμπλεκομένους”.**





ΠΙΣΤΟΠΟΙΗΤΙΚΟ

TÜV
AUSTRIA

Για το Σύστημα Διαχείρισης
σύμφωνα με το Πρότυπο
EN ISO 14001 : 2004

Τεκμηριώθηκε και Βεβαιώνεται μέσω των Διαδικασιών της TÜV AUSTRIA CERT, ότι η



ΔΙΑΧΕΙΡΙΣΤΗΣ ΕΘΝΙΚΟΥ ΣΥΣΤΗΜΑΤΟΣ ΦΥΣΙΚΟΥ ΑΕΡΙΟΥ Α.Ε. (ΔΕΣΦΑ)

- Κεντρικά Γραφεία: Λ. Μεσογείων 357-359, 152 31 Χαλάνδρι, Ελλάδα
- Τερματικός Σταθμός Υγροποιημένου Φυσικού Αερίου: Νήσος Ρεβυθούσα, 191 00 Μάγαρα, Ελλάδα
- Τμήμα Λειτουργίας και Συντήρησης Νότιου Τομέα: Πάτημα Ελευσίνας, 190 18 Ελευσίνα, Ελλάδα
- Τμήμα Λειτουργίας και Συντήρησης Βορείου Τομέα: Νέα Μεσημβρία, 570 11 Θεσσαλονίκη, Ελλάδα
- Τμήμα Λειτουργίας και Συντήρησης Μετρητικού Σταθμού Συνόρων: 623 00 Σιδηρόκαστρο, Ελλάδα
- Τμήμα Λειτουργίας και Συντήρησης Κεντρικού Τομέα: Αμπέλια Φαρσάλων, 403 00 Φάρσαλα, Ελλάδα
- Τμήμα Λειτουργίας και Συντήρησης Βορειοανατολικού Τομέα: Βιστωνίδα Ξάνθης, 671 00 Ξάνθη, Ελλάδα

Εφαρμόζει ένα Σύστημα Περιβαλλοντικής Διαχείρισης σε συμφωνία με το παραπάνω Πρότυπο για το ακόλουθο Πεδίο Εφαρμογής

ΔΙΑΧΕΙΡΙΣΗ, ΛΕΙΤΟΥΡΓΙΑ ΚΑΙ ΣΥΝΤΗΡΗΣΗ ΕΘΝΙΚΟΥ ΣΥΣΤΗΜΑΤΟΣ ΜΕΤΑΦΟΡΑΣ ΦΥΣΙΚΟΥ ΑΕΡΙΟΥ & ΕΓΚΑΤΑΣΤΑΣΕΩΝ ΥΓΡΟΠΟΙΗΜΕΝΟΥ ΦΥΣΙΚΟΥ ΑΕΡΙΟΥ. ΔΙΑΧΕΙΡΙΣΗ ΚΑΤΑΣΚΕΥΗΣ ΔΙΚΤΥΟΥ ΦΥΣΙΚΟΥ ΑΕΡΙΟΥ ΚΑΙ ΥΠΟΣΤΗΡΙΚΤΙΚΩΝ ΕΓΚΑΤΑΣΤΑΣΕΩΝ ΚΑΙ ΥΠΟΔΟΜΩΝ. ΔΙΑΧΕΙΡΙΣΗ ΕΥΡΩΠΑΙΚΩΝ ΣΥΓΧΡΗΜΑΤΟΔΟΤΟΥΜΕΝΩΝ ΕΡΓΩΝ.

Αριθ. Εγγραφής Πιστοποιητικού 20 104 112006882

Ισχύει έως 2014-12-14

Οργανισμός Πιστοποίησης
TÜV AUSTRIA CERT GMBH

Βιέννη, 2011-12-15

Η παρούσα Πιστοποίηση πραγματοποιήθηκε σύμφωνα με την Διαδικασία Επιθεώρησης και Πιστοποίησης του TÜV AUSTRIA CERT και επιτηρείται σε τακτά χρονικά διαστήματα.

TÜV AUSTRIA CERT GMBH Krugerstraße 16 A-1015 Wien www.tuv.at



ZERTIFIKAT | CERTIFICATE | CERTIFICADO | CERTIFICAT | 證書 | 인증서

Περιβαλλοντικές Επιπτώσεις

Η επίτευξη περιβαλλοντικής Αριστείας αποτελεί μέρος της καθημερινής μας εργασίας και καθορίζει κάθε διεργασία και υπηρεσία που υλοποιείται εντός του ΔΕΣΦΑ

Κάθε περιβαλλοντική επίπτωση που καλούμαστε να διαχειριστούμε σχετίζεται με μία εκ των κάτωθι τριών (3) κατηγοριών:

- Αέρια Ρύπανση
- Θαλάσσια Ρύπανση
- Ρύπανση εδαφών

Στο σύνολο τους οι περιβαλλοντικές επιπτώσεις έχουν ταυτοποιηθεί και καταγραφεί σε αντίστοιχο έντυπο του ΕΣΠΔ. Παράλληλα η επικινδυνότητα κάθε εκροής έχει ποσοτικοποιηθεί βάσει μίας παγκοσμίως αποδεκτής εξίσωσης υπολογισμού της σχετικής επικινδυνότητας. Συγκεκριμένα οι περιβαλλοντικές επιπτώσεις προκύπτουν κατά την κατανάλωση φυσικών πόρων (ηλεκτρικής ενέργειας, φυσικό αέριο, νερό) οι οποίες είναι αδύνατο να εξαλειφθούν, ωστόσο δύναται να περιορισθούν λαμβάνοντας μέτρα και εφαρμόζοντας αντίστοιχες καλές πρακτικές. Βασική μέριμνα του ΕΣΠΔ είναι η εξάλειψη κάθε πιθανότητας πρόκλησης περιβαλλοντικών επιπτώσεων κατά τη διαχείριση υλικών και ουσιών, τα απόβλητα των οποίων δύναται να υποβαθμίσουν το περιβάλλον. Τα μέτρα που λαμβάνονται μέσω του ΕΣΠΔ έχουν ως αποτέλεσμα τον περιορισμό των

περιβαλλοντικών επιπτώσεων, γεγονός που καταγράφεται στις Μηνιαίες Αναφορές Περιβάλλοντος τις οποίες εκπονεί κάθε εγκατάσταση. Σε αυτές καταγράφονται τα διαχειριζόμενα υλικά και το σύνολο της απαιτούμενης περιβαλλοντικής πληροφορίας που σχετίζονται με καταγεγραμμένες περιβαλλοντικές επιπτώσεις. Τα διαχειριζόμενα υλικά του ΔΕΣΦΑ είναι:

- Χημικά
- Λιπαντικά έλαια
- Μπαταρίες
- Συσσωρευτές
- Αντιδιαβρωτικά
- ΤΗΤ
- Ηλεκτρικά και ηλεκτρονικά απόβλητα
- Λαμπτήρες
- Χρησιμοποιημένα Φίλτρα
- Χρώματα
- Πλαστικά δοχεία
- Χαρτί
- Αλουμίνιο
- Πλαστικό

Τέλος λαμβάνονται μέτρα για τον έλεγχο και τον περιορισμό της στάθμης του παραγόμενου θορύβου στις εγκαταστάσεις μας. Αν και δεν έχει καταγραφεί ποτέ υπέρβαση των επιτρεπτών νομοθετικών ορίων, εντούτοις ο έλεγχος και ο περιορισμός κάθε είδους όχλησης αποτελεί πρωταρχικό μας μέλημα.



Στον Πίνακα 1 παρουσιάζονται οι ετήσιες ποσότητες επικίνδυνων και μη αποβλήτων που υπέστησαν διαχείριση κατά τη διάρκεια του έτους 2011. Βάσει των στοιχείων που παρατίθενται είναι εφικτός ο υπολογισμός των δεικτών της περιβαλλοντικής επίδοσης όπως αυτοί ορίζονται από τον οδηγό έκδοσης απολογισμών Global Reporting Initiative (GRI). Συγκεκριμένα υφίσταται ο δείκτης EN 22, "Συνολικό βάρος αποβλήτων ανά τύπο και μέθοδο επεξεργασίας". Ο δείκτης GRI EN 22 δύναται να αναλυθεί περαιτέρω σε υπο- δείκτες όπως:

EN 22.1 - Λιπαντικά = 600 λίτρα (Διάθεση στα ΕΛΤΠΕ)

EN 22.2 – Συσσωρευτές (>1500γρ)= 16,237 κιλά (Διάθεση στη ΣΥΔΕΣΥΣ)

EN 22.3 – Μπαταρίες (<1500γρ) = 162.5 κιλά (Διάθεση στην ΑΦΗΣ)

EN 22.4 – Ηλεκτρονικά = 708 τεμάχια (Διάθεση στην Ανακύκλωση Συσκευών)

EN 22.5 – Συσκευασίες = 557 τεμάχια (Διάθεση στην ΚΕΠΕΔ)

EN 22.6 – Φωτιστικά = 25 τεμάχια (Διάθεση στην Ανακύκλωση Συσκευών)

EN 22.7 – Μέταλλα = 215.4 τόνοι

EN 22.8 – Άλλα Απόβλητα = 83κιλά (Διάθεση σε διάφορους Φορείς)

EN 22.9 – Ανακύκλωση Χαρτιού = 1745 κιλά (Διάθεση σε κατά τόπους φορείς Διαχείρισης)

EN 22.10 Διαχείριση Κινητών = 12 κιλά (Συνεργασία με την Vodafone)

Συνολικά ο δείκτης ο οποίος περιλαμβάνει το συνολικό βάρος των αποβλήτων που υπέστησαν περιβαλλοντική διαχείριση ανέρχεται σε:

EN22, Συνολικό βάρος αποβλήτων ανά τύπο και μέθοδο επεξεργασίας = 233,639.5 κιλά + 600 λίτρα + 1,290 τεμάχια

GRI EN 22 Συνολικό
βάρος αποβλήτων ανά
τύπο και μέθοδο
επεξεργασίας

Α/Α	ΠΕΡΙΓΡΑΦΗ ΠΡΟΪΟΝΤΟΣ	ΣΥΝΟΜΕΣ ΠΟΣΟΤΗΤΕΣ	ΥΦΑ	ΠΑΤΗΜΑ	ΛΙΣΙΑ	ΑΝΘΥΣΑ	ΑΜΠΕΛΙΑ	Ν. ΜΕΣΗΜΕΡΙΑ	ΜΕΣ	ΒΙΟΤΟΝΙΑ	ΚΕΝΤΡΙΚΑ	ΠΑΡΑΤΗΡΗΣΕΙΣ
1.	Διαχείριση Αποβλήτων Λιπασμάτων Ελαιών (Α/Ε) (σε λίτρα)	800	0	0	0	0	0	0	600	0	0	Διατέθηκαν στην ΕΛΤΕΙΕ
2.	Διαχείριση Συσσωρευμάτων (ηλεκτρικές σπύρες 1500gr) (σε κιλά)	16237	0	834	0	0	2358	10045	2900	0	0	Διατέθηκαν στην ΣΥΔΕΥΣΕ
3.	Διαχείριση φορτίων μπαταριών (ηλεκτρικές σπύρες έως 1500gr) (σε κιλά)	162.5	24	20	0	0	31	35	37.5	15	0	Διατέθηκαν στην ΑΦΗΕ
4.	Διαχείριση Ηλεκτρολογικού / Ηλεκτρονικού Εξοπλισμού (π.χ. ΗΥ, επιτυπώτες, κ.λ.π.) (σε τεμάχια)	708	0	308	0	0	0	27	43	330	0	Διατέθηκαν στην ΑΝΑΚΥΚΛΩΣΗ ΣΥΣΚΕΥΩΝ
5.	Διαχείριση Συσκευασιών (σε τεμάχια)	557	557	0	0	0	0	0	0	0	0	Διατέθηκαν στην ΚΕΙΒΕΔ
6.	Διαχείριση Φωτιστικών οδών και λαμπτήρων (σε τεμάχια)	25	0	0	0	0	25	0	0	0	0	Διατέθηκαν στην ΑΝΑΚΥΚΛΩΣΗ ΣΥΣΚΕΥΩΝ
7.	Διαχείριση Χημικών (διαλύτες αντιμικροβιακά, αντιοξειδωτικά κ.λ.π.) (σε λίτρα)	0	0	0	0	0	0	0	0	0	0	Συλλογή (η διαχείριση θα γίνει σε επόμενο βήμα)
8.	Διαχείριση Οχημάτων (σε τεμάχια)	0	0	0	0	0	0	0	0	0	0	Όταν αποσυρθεί όχημα διακοπής ΔΕΣΦΑ δίδεται προς διαχείριση
9.	Διαχείριση Αποβροφητικών Υγρών και Φίλτρων (λαδοί, χημικών κλπ) (σε κιλά)	0	0	0	0	0	0	0	0	0	0	Συλλογή (η διαχείριση θα γίνει σε επόμενο βήμα)
10.	Διαχείριση Πλαστικών Σαλινιώσεων & Εξαρτημάτων (σε τόνους)	0	0	0	0	0	0	0	0	0	0	Συλλογή (η διαχείριση θα γίνει σε επόμενο βήμα)
11.	Διαχείριση Μετάλλων (σε τόνους)	215.4	0	0	0	0	0	0	0	0	0	Τα μέταλλα προέρχονται από όλες τις εγκαταστάσεις
12.	Διαχείριση Άλλων Αποβλήτων	83	0	0	0	0	0	83	0	0	0	Διατέθηκαν σε διάφορους φορείς διαχείρισης
13.	Διαχείριση Στερεών Αποβλήτων	NAI	NAI	NAI	NAI	NAI	NAI	NAI	NAI	NAI	NAI	Τα στερεά απόβλητα διαχειρίζονται σε συνεργασία με τους κατά τόπους δήμους
14.	Διαχείριση υγρών αποβλήτων	NAI	NAI	NAI	NAI	NAI	NAI	NAI	NAI	NAI	NAI	Οι εγκαταστάσεις διαθέτουν βιολογικό καθαρισμό ή είναι συνδεδεμένες με δίκτυο πόλης
15.	Ανακύκλωση Κοπηνών	12	0	3	0	0	0	0	0	0	9	Διατέθηκαν στην VODAFONE
16.	Ανακύκλωση Χαρτίου (σε κιλά)	1745	0	0	0	0	0	1300	445	0	0	Συλλογή από τοπικούς φορείς διαχείρισης
17.	Ανακύκλωση Αλογιμίου	0	0	0	0	0	0	0	0	0	0	NAI
18.	Ανακύκλωση Γυαλιού	0	0	0	0	0	0	0	0	0	0	NAI
19.	Ανακύκλωση Πλαστικού	0	0	0	0	0	0	0	0	0	0	NAI
20.	Αποθήκευση λιπασμάτων, χημικών και καυσίμων (εποχινή διαρροή τους στο έδαφος, αέθρα)	NAI	NAI	NAI	NAI	NAI	NAI	NAI	NAI	NAI	NAI	
21.	Μηνιαίος Έλεγχος του Συστήματος Περιβαλλοντικής Διαχείρισης κατά ISO 14001											Εφαρμογή μέσω Συστήματος Περιβαλλοντικής Διαχείρισης
22.	Διαγνωστικός Έλεγχος του Συστήματος Περιβαλλοντικής Διαχείρισης κατά ISO 14001	NAI										Έγινε διαγνωστικός έλεγχος του ΣΠΔ
23.	Εσωτερική Επιδείνωση ΣΠΔ											<ul style="list-style-type: none"> Από τις 14/11/2011 έως και τις 23/11/2011 πραγματοποιήθηκαν από το Τμ. Περιβάλλοντος Εσωτερικές Επιδεινώσεις του εφαρμόζόμενου Συστήματος Περιβαλλοντικής Διαχείρισης. Από τις 21/2/2011 έως και τις 8/12/2011 πραγματοποιήθηκε με επιτυχία Επιδείνωση Πρωτοκόλλου σύμφωνα με το ISO 14001 από την ΤΥΠ ΑUSTRIA στις εγκαταστάσεις του ΔΕΣΦΑ και η εταιρεία έλαβε πιστοποιητικό.
24.	Έλεγχος Τήρησης ή και Ανειδίκευσης περιβαλλοντικών όρων	NAI										Έγινε έλεγχος τήρησης των Περιβαλλοντικών όρων, οι απαντήσεις μας για συνέπεια των Περιβαλλοντικών Όρων στον ΥΦΑ
25.	Μετρήσεις Θορύβου (σε dB)	NAI	NAI	NAI	NAI	NAI	NAI	NAI	NAI	NAI	NAI	Πραγματοποιήθηκαν μετρήσεις Περιβαλλοντικού Θορύβου στον ΥΦΑ στα πλαίσια του ελέγχου του εξοπλισμού απομάκρυνση ασβέστη/λαγών

Διεύθυνση Ασφάλειας, Ποιότητας Περιβάλλοντος

Πίνακας 1: Συνολική Αναφορά Περιβάλλοντος 2011

Η Καινοτομία στην υπηρεσία της προστασίας του Περιβάλλοντος

Ο ΔΕΣΦΑ είναι η πρώτη ελληνική εταιρεία στο

χώρο της Βιομηχανίας Υδρογονανθράκων (Oil & Gas) που με ίδια μέσα εγκατέστησε Λογισμικό Μέτρησης της Περιβαλλοντικής Επίδοσης κάθε εγκατάστασης της εταιρείας και θέσπισης συγκριτικής αξιολόγησης. Η χρήση του Λογισμικού επισημάνθηκε από την TÜV Austria ως καινοτόμα εφαρμογή στα πλαίσια της Περιβαλλοντικής Διαχείρισης.

Το λογισμικό περιβαλλοντικής επίδοσης εξυπηρετεί μια σειρά υπηρεσιών όπως:

1. Καταγραφή και παρακολούθηση των περιβαλλοντικών στόχων κάθε εγκατάστασης

2. Καταγραφή και παρακολούθηση των δεικτών κάθε εγκατάστασης

3. Συγκριτική περιβαλλοντική αξιολόγηση (environmental benchmarking) των εγκαταστάσεων

4. Έγκαιρη πληροφόρηση της διοίκησης αναφορικά με την επίτευξη των ετήσιων στόχων και επιδόσεων κάθε εγκατάστασης

5. Ηλεκτρονική καταχώρηση της Μηνιαίας Αναφοράς Περιβάλλοντος των εγκαταστάσεων

6. Καταγραφή δεδομένων του συστήματος περιβαλλοντικής διαχείρισης και παροχή πληροφοριών και σχετικών νομοθετημάτων

Αριθμός Εργαζομένων Σερρών	200		
Πρόγραμμα Περιβαλλοντικών Εκπαιδεύσεων Σερρών	Εκπαίδευση 1η Μηνιαία Ημερομηνία: 4 Τετάρτη Εκπαιδευόμενοι:	Εκπαίδευση 2η Μηνιαία Ημερομηνία: Εκπαιδευόμενοι:	Εκπαίδευση 3η Μηνιαία Ημερομηνία: Εκπαιδευόμενοι:
Πρόγραμμα Επιθεωρήσεων	Επιθεώρηση 1η Μηνιαία Ημερομηνία:	Επιθεώρηση 2η Μηνιαία Ημερομηνία:	Επιθεώρηση 3η Μηνιαία Ημερομηνία:
Μη Συμμορφώσεις στο ΑΡΚΑΤ (NCR)	NCR Επιθεώρησης 1ης Παρατηρήσεις Επιθεώρησης 1ης	NCR Επιθεώρησης 2ης Παρατηρήσεις Επιθεώρησης 2ης	NCR Επιθεώρησης 3ης Παρατηρήσεις Επιθεώρησης 3ης
Link's για Περιβαλλοντική Νομοθεσία	Υ.Π.Ε.Κ.Α. www.ypeka.gr Πανεπιστήμιο Αθηνών http://www.ct.uoa.gr/athens/athens/athens/	ΕΛ.ΙΝ.Υ.Α.Ε. http://www.elineyae.gr/ V.W.F.F. http://www.vwf.gr/index.php?option=com_content&view=article&id=123&Itemid=123	
Επιστροφή στο Μενού Περιβαλλοντικοί Δείκτες Σερρών			

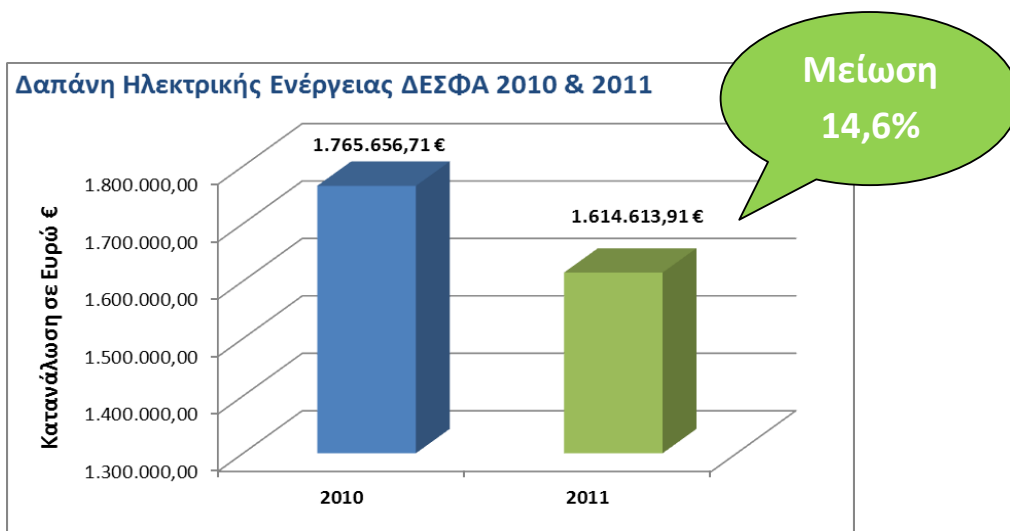
Καταγραφή
Δεδομένων
Πληροφοριών &
Νομοθετημάτων

Δείκτες
Περιβαλλοντικής
Διαχείρισης



Κατανάλωση Ηλεκτρικής Ενέργειας

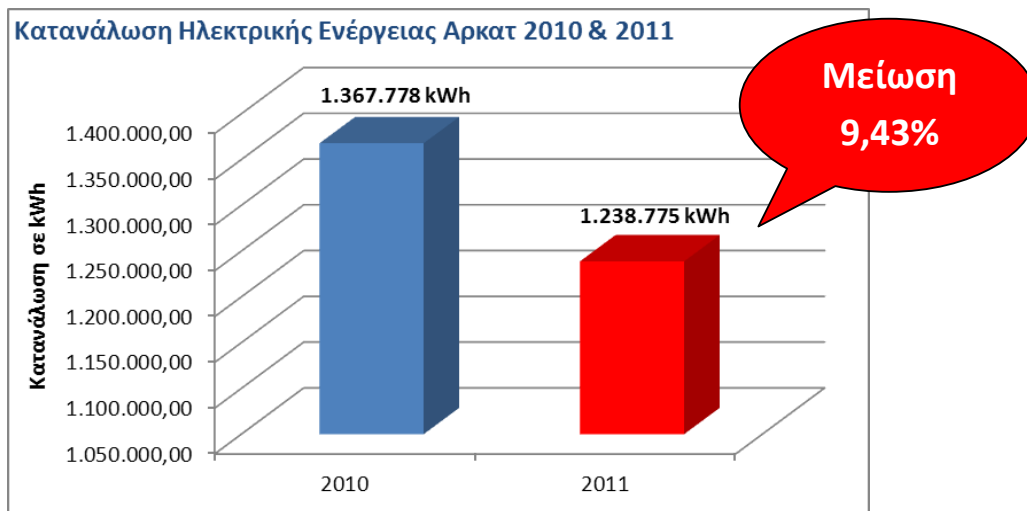
Μέσω του Συστήματος Περιβαλλοντικής Διαχείρισης καταγράφονται οι καταναλώσεις ηλεκτρικής ενέργειας στο σύνολο των εγκαταστάσεων του Δ.Ε.Σ.Φ.Α, πλην των εγκαταστάσεων των κεντρικών γραφείων που καταμετρούνται ξεχωριστά. Σύμφωνα με τα αποτελέσματα που παρουσιάζονται στα γραφήματα 1 & 2, ο Δ.Ε.Σ.Φ.Α μείωσε το ύψος της καταναλισκόμενης ενέργειας το 2011 σε σχέση με το 2010 κατά 14,6 % εξοικονομώντας αντιστοίχως περισσότερα από 150.000 ευρώ ποσό που αντιστοιχεί στη μηνιαία δαπάνη της καταναλισκόμενης ηλεκτρικής ενέργειας.



Γράφημα 1. Σύγκριση Δαπανών Καταναλισκόμενης Ενέργειας

Σχετικά με την καταναλισκόμενη Ηλεκτρική Ενέργεια των κεντρικών γραφείων της εταιρείας του Μεγάρου ΑΡΚΑΤ, μεταξύ των ετών 2011 και 2010 καταγράφηκε επίσης μείωσης της τάξης του 9,43% εξοικονομώντας περισσότερα από 35.000 ευρώ ποσό που αντιστοιχεί περίπου στο 80% της μηνιαίας δαπάνης της καταναλισκόμενης ηλεκτρικής ενέργειας. Η κατανάλωση της Ηλεκτρικής Ενέργειας κατατάσσεται στις έμμεσες ενεργειακές καταναλώσεις και περιλαμβάνεται στους δείκτες του GRI μέσω του EN 4, "Έμμεσες ενεργειακές καταναλώσεις από πρωτογενείς πηγές ενέργειας". Βάσει των σχετικών στοιχείων του Συστήματος Περιβαλλοντικής Διαχείρισης ο συγκεκριμένος δείκτης διαμορφώνεται σε **EN 4 = 5.891.601,30 Kwh Ηλεκτρικής Ενέργειας**.

GRI EN 4
5.891.601,30 Kwh
Ηλεκτρικής Ενέργειας



Γράφημα 2. Σύγκριση Καταναλισκόμενης Ηλεκτρικής Ενέργειας Κεντρικών Γραφείων ΔΕΣΦΑ

Δείκτης επίσης του GRI είναι και η ποσότητα ενέργειας που εξοικονομείται ετησίως και συγκεκριμένα εκφράζεται μέσω του EN 5, "Εξοικονομούμενη ενέργεια μέσω συντηρήσεων και αύξησης της ενεργειακής απόδοσης". Συγκεκριμένα το σύνολο της καταναλισκόμενης Ηλεκτρικής ενέργειας το 2010 ανήλθε σε 6.816.401 KWh οπότε προέκυψε μείωση της τάξης των 924.799,7 Kwh. Συνεπώς ο δείκτης διαμορφώνεται ως εξής **EN 5= 924.799,7 Kwh**

GRI EN 5
924.799,7 Kwh Εξοικονόμηση Ενέργειας

Η μείωση αυτή οφείλεται σε παράγοντες όπως ο τρόπος λειτουργίας της μονάδας Συμπαγωγής Ηλεκτρισμού και Θερμότητας Υψηλής Απόδοσης, η αντικατάσταση υφιστάμενου εξοπλισμού με ενεργειακά αποδοτικότερο, η εκπαίδευση του προσωπικού της εταιρείας όπως και η εφαρμογή του Ενιαίου Συστήματος Περιβαλλοντικής Διαχείρισης το οποίο περιλαμβάνει αντίστοιχη οδηγία εξοικονόμησης ενέργειας. Το σύνολο των ανωτέρω πρωτοβουλιών αποτελούν το περιεχόμενο του δείκτη GRI EN 7, "Πρωτοβουλίες για την μείωση της έμμεσης κατανάλωσης ενέργειας" και αντιστοίχως του δείκτη EN 18 "Πρωτοβουλίες για τη μείωση των εκπομπών Αερίων του Θερμοκηπίου". Συνεπώς οι δύο δείκτες είναι όμοιοι και διαμορφώνονται ως εξής:

EN 7 Πρωτοβουλίες για την μείωση της έμμεσης κατανάλωσης ενέργειας / EN 18 Πρωτοβουλίες για την μείωση αέριων εκπομπών του θερμοκηπίου

- Λειτουργία Σταθμού ΣΗΘΥΑ
- Αντικατάσταση Εξοπλισμού
- Εκπαίδευση Προσωπικού
- Έκδοση Οδηγίας εξοικονόμησης ενέργειας

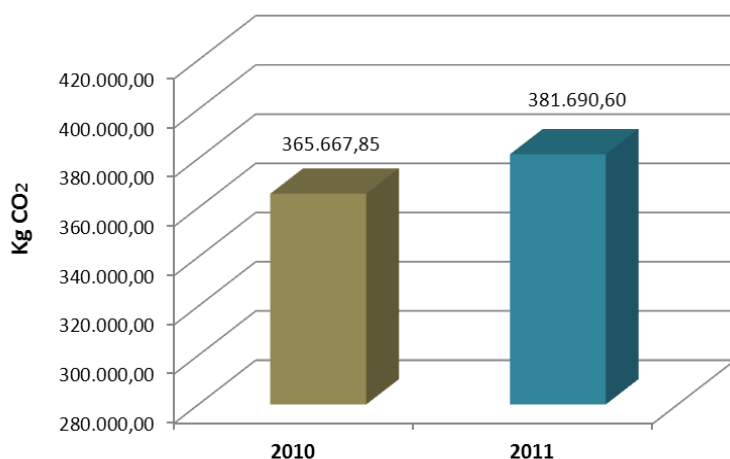
GRI EN 7 & 18
Πρωτοβουλίες για τη
Μείωση της
καταναλισκόμενης
ενέργειας και του
Ανθρακικού
Αποτυπώματος

Κατανάλωση Βενζίνης

Στα πλαίσια της αποτελεσματικής συνεργασίας με τον τομέα Μέριμνας και Συντήρησης

Οχημάτων προβαίνουμε μηνιαίως στην ανάλυση των στοιχείων που τηρούνται και στην εξαγωγή των σχετικών δεικτών. Στα διαγράμματα που ακολουθούν (Γράφημα 3 & 4) παρουσιάζεται η μεταβολή των αέριων εκπομπών CO₂ των υπηρεσιακών οχημάτων Λειτουργίας & Συντήρησης καθώς και των υπηρεσιακών οχημάτων των κεντρικών υπηρεσιών.

Εκπομπές CO₂ Υπηρεσιακών Αυτοκινήτων Λειτουργίας & Συντήρησης 2010 & 2011



Γράφημα 3. Αέριες Εκπομπές CO₂ Οχημάτων Λ&Σ – 2010 & 2011

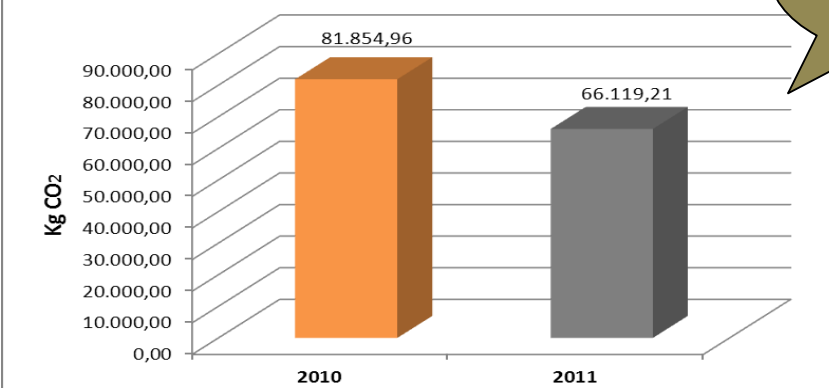
5 ΜΕΤΡΑ ΟΙΚΟΝΟΜΙΚΗΣ ΟΔΗΓΗΣΗΣ (Eco – Driving)



1. Αλλάζουμε ταχύτητα στις 2000 - 2500 στροφές του κινητήρα. Πετυχαίνουμε μηδενική κατανάλωση όταν δεν πατάμε γκαζί και έχουμε στον κινητήρα πάνω από 1500 στροφές.
2. Κατά τη πορεία σε αυτοκινητόδρομο κλείνουμε τα παράθυρα του αυτοκινήτου πετυχαίνοντας 10% εξοικονόμηση καυσίμου μόνο της μείωσης της αντίστασης που λαμβάνει το όχημα. Η χρήση του κλιματιστικού προτινέται στους 25° C και όταν αναπτύσσουμε ταχύτητα άνω των 50 χλ/ώρα.
3. Στην εθνική η ελάχιστη κατανάλωση επιτυγχάνεται στα 100 χιλιόμετρα / ώρα στη μεγαλύτερη ταχύτητα του κιβωτίου.
4. Ελαχιστοποιούμε το βάρος του αυτοκινήτου, αποφεύγοντας τη μεταφορά περιττών φορτίων και ελέγχουμε την πίεση των ελαστικών μία φορά τον μήνα.
5. Οδηγούμε με σταθερή ταχύτητα και επιλέγουμε την «οικονομικότερη διαδρομή». Για στάσεις άνω του ενός λεπτού σβήνουμε τον κινητήρα.

Λειτουργία Ασφάλειας Παιχνιδιού & Προβλέψεις

Εκπομπές CO₂ Υπηρεσιακών Αυτοκινήτων Διοικητικών Υπηρεσιών 2010 & 2011



Μείωση
19%

Γράφημα 4. Αέριες Εκπομπές CO₂ Οχημάτων- 2010 & 2011

Οι ανωτέρω καταναλώσεις σχετίζονται με τον δείκτη του GRI, EN 3, "Άμεσες ενεργειακές καταναλώσεις από πρωτογενείς πηγές ενέργειας". Σύμφωνα με τα στοιχεία του Συστήματος Περιβαλλοντικής Διαχείρισης ο δείκτης που σχετίζεται με τις καταναλώσεις βενζίνης διαμορφώνεται σε **EN 3.1 = 409.544,41 λίτρα βενζίνης**. Συγκριτικά τα οχήματα Λειτουργίας & Συντήρησης κατέγραψαν μικρή αύξηση ως αποτέλεσμα της αύξησης των κλάδων μεταφοράς, της εγκατάστασης νέων σταθμών Μέτρησης/Ρύθμισης και της υλοποίησης νέων έργων συντήρησης ανά την επικράτεια. Αντιθέτως επετεύχθη μείωση της δαπάνης χρήσης των υπηρεσιακών αυτοκινήτων των Κεντρικών υπηρεσιών κατά 19%.

Κατανάλωση Πετρελαίου



Οι καταναλώσεις πετρελαίου σχετίζονται

με τη θέρμανση των κεντρικών γραφείων της εταιρείας. Οι καταναλώσεις αυτές περιλαμβάνονται στον δείκτη του GRI EN 3, "Άμεσες ενεργειακές καταναλώσεις από πρωτογενείς πηγές ενέργειας". Συγκεκριμένα σύμφωνα με τα στοιχεία του Συστήματος Περιβαλλοντικής Διαχείρισης του ΔΕΣΦΑ για το έτος 2011 ο δείκτης διαμορφώνεται ως εξής: **EN 3.2 = 54.940 λίτρα πετρελαίου**.

GRI EN 3.1

409.544,41 Λίτρα

Βενζίνης

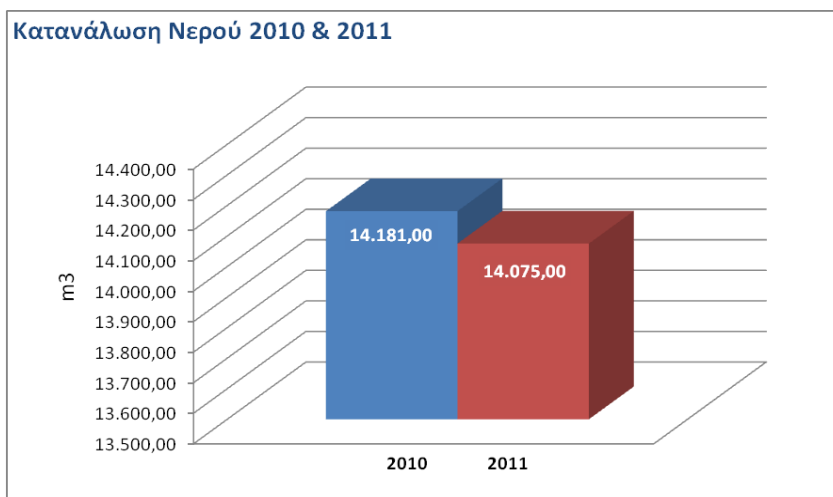
GRI EN 3.2

54.940 Λίτρα

Πετρελαίου

Κατανάλωση Νερού

Μεταξύ των ετών 2010 και 2011 στο σύνολο των εγκαταστάσεων του ΔΕΣΦΑ καταγράφηκε μικρή μείωση της καταναλωθείσας ποσότητας νερού κατά 106 m^3 (Γράφημα 5). Η ορθολογική χρήση του νερού αποτελεί πρωταρχική αρχή του ΔΕΣΦΑ, και προς αυτή την κατεύθυνση το νερό που εκρέει από τις μονάδες βιολογικού καθαρισμού των εγκαταστάσεων επαναχρησιμοποιείται για άρδευση των περιβαλλόντων χώρων.



Γράφημα 5. Κατανάλωση Νερού 2010 & 2011

Κατανάλωση Χαρτιού

Σε συνεργασία με το τμήμα προμηθειών της εταιρείας καταμετρήθηκε το σύνολο των σελίδων τύπου A4 που καταναλώθηκαν εντός του 2011 (Πίνακας 3). Παράλληλα μέτρα ορθολογικής κατανάλωσης του χαρτιού λαμβάνονται μέσω τακτικών δράσεων ενημέρωσης των ωφελειών της ορθολογικής διαχείρισης και της ανακύκλωσης του χαρτιού.



Εγκατάσταση	Αριθμός Σελίδων που Καταναλώθηκαν
Πάτημα	400.000
ΥΦΑ	147.500
Αμπελιά	75.000
Ξάνθη	85.354
Σύνολο	707.854,00

Πίνακας 3: Κατανάλωση Χαρτιού 2011

Κατανάλωση Φυσικού Αερίου

Οι καταναλώσεις φυσικού αερίου χωρίζονται σε δύο κατηγορίες, των ιδιοκαταναλώσεων και των απωλειών εξαέρωσης. Καθώς οι ιδιοκαταναλώσεις σχετίζονται με τη θέρμανση των ιδιόκτητων εγκαταστάσεων καταγράφονται καταναλώσεις κυβικών μέτρων φυσικού αερίου μόνο κατά τη χειμερινή περίοδο. Οι απώλειες εξαέρωσης προκύπτουν κατά τη διάρκεια των εργασιών συντήρησης του Εθνικού Συστήματος Μεταφοράς Φυσικού Αερίου. Το σύνολο των ανωτέρω παρουσιάζονται αναλυτικά στον Πίνακα 4, που ακολουθεί.

Οι καταναλώσεις αυτές περιλαμβάνονται στον δείκτη του GRI EN 3, "Άμεσες ενεργειακές καταναλώσεις από πρωτογενείς πηγές ενέργειας". Λαμβάνοντας υπόψη τα στοιχεία του Πίνακα 4 ο δείκτης διαμορφώνεται ως εξής:

EN 3.3 = 653.359,64 Nm³ Φυσικού Αερίου

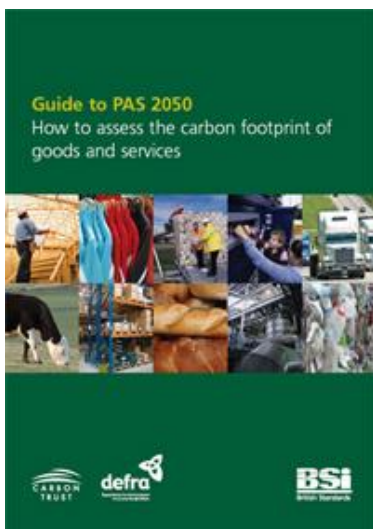
GRI EN 3

653.359,64 Nm³ Φυσικού Αερίου

Έτος 2011	Ιδιοκατανάλωση		Απώλειες Εξαέρωσης	
	MWh	Nm3	MWh	Nm3
ΣΤΑΘΜΟΣ ΣΥΝΟΡΩΝ	1.935,89	172.819,30	99,596	8.885,40
ΒΟΡΕΙΟΣ ΤΟΜΕΑΣ	1.573,55	140.456,00	3.927,82	350.805,00
Β. ΑΝΑΤΟΛΙΚΟΣ ΤΟΜΕΑΣ	1.276,67	113.838,00	77,494	6.912,00
ΚΕΝΤΡΙΚΟΣ ΤΟΜΕΑΣ	549,96	49.082,24	15,436	1.374,00
ΝΟΤΙΟΣ ΤΟΜΕΑΣ	897,215	77.723,10	385,41	33.620,20
ΡΕΒΥΘΟΥΣΑ	1.096,60	99.441,00	Περιλαμβάνονται στο σύστημα Παρακολούθησης εκπομπών αερίων του θερμοκηπίου (ETS)	
ΣΥΝΟΛΟ	7.329,89	653.359,64	4.505,75	401.596,60

Πίνακας 4: Ιδιοκαταναλώσεις & Απώλειες Φ.Α 2011

Ο υπολογισμός του ανθρακικού αποτυπώματος του ΔΕΣΦΑ πραγματοποιήθηκε σύμφωνα με το διεθνές πρότυπο PAS 2050:2011, το οποίο σχεδιάστηκε από τον Οργανισμό Τυποποίησης του Ηνωμένου Βασιλείου (BSI British Standards), τη μη κερδοσκοπική εταιρεία Carbon Trust και το κυβερνητικό τμήμα Περιβάλλοντος, τροφίμων και αγροτικών υποθέσεων (DEFRA) του Ηνωμένου Βασιλείου.



Οι βασικές αρχές του προτύπου είναι:

- **Συνάφεια** - Οι επιλεχθέντες πηγές εκπομπών αερίων του θερμοκηπίου, οι μέθοδοι και τα δεδομένα που χρησιμοποιήθηκαν σχετίζονται με το προϊόν ή την υπηρεσία

- **Πληρότητα** - Στην ανάλυση του ανθρακικού αποτυπώματος έχουν περιληφθεί όλες οι παράμετροι που σχετίζονται με τον υπολογισμό του ανθρακικού αποτυπώματος
- **Συνολική** – Είναι επιτρεπτή κάθε σημαντική σύγκριση με αποτελέσματα αντίστοιχων μελετών
- **Ακρίβεια** – Εξαλείφεται, στο μέτρο του δυνατού, η παραμικρή υπόνοια για αβεβαιότητα του τελικού αποτελέσματος
- **Διαφάνεια** – Τα αποτελέσματα του ανθρακικού αποτυπώματος που υπολογίζονται σύμφωνα με το πρότυπο PAS 2050, κοινοποιούνται και ελέγχονται από ανεξάρτητο τρίτο μέρος

Ο σκοπός του υπολογισμού του ανθρακικού αποτυπώματος του ΔΕΣΦΑ είναι:

1. Η καταγραφή του συνόλου των εκπομπών της εταιρείας
2. Ο εντοπισμός των ενεργοβόρων τμημάτων της παραγωγικής διαδικασίας και
3. Η ανάδειξη ευκαιριών εξοικονόμησης φυσικών και χρηματικών πόρων.

Η μονάδα μέτρησης του ανθρακικού αποτυπώματος που επιλέχθηκε είναι τα κιλά διοξειδίου του άνθρακα (kg CO_2). Κάθε είδος αερίων εκπομπών ανάγεται σε ισοδύναμες αέριες εκπομπές διοξειδίου του άνθρακα με

χρήση των συντελεστών μετατροπής του δυναμικού παγκόσμιας θέρμανσης του κάθε αερίου (Global Warming Potential).



Τα όρια του συστήματος περιλαμβάνουν το σύνολο των διεργασιών που υλοποιούνται εντός των ορίων του ΔΕΣΦΑ δηλαδή από τα σημεία εισόδου του Φυσικού Αερίου (Κήποι Αλεξανδρούπολης, Στριμονοχώρι Σερρών & Ρεβυθούσα) έως τους Μετρητικούς Ρυθμιστικούς Σταθμούς όπου το φυσικό αέριο εν τέλει «παραδίδεται» στους χρήστες.

Το σύνολο των δεδομένων καταγράφονταν ήδη στους δείκτες περιβαλλοντικής διαχείρισης του ΣΠΔ και ανακτήθηκε από το λογισμικό περιβαλλοντικής διαχείρισης. Συγκεκριμένα στους υπολογισμούς ελήφθησαν υπόψη οι εξής κατηγορίες δεδομένων:

- Κατανάλωση Ηλεκτρικής Ενέργειας
- Κατανάλωση Φυσικού Αερίου
- Απώλειες Εξαέρωσης
- Κατανάλωση Βενζίνης
- Κατανάλωση Πετρελαίου
- Αέριες εκπομπές ΥΦΑ

1. Όπως παρουσιάστηκε στα Γραφήματα 1 & 2 το σύνολο της καταναλισκόμενης ηλεκτρικής ενέργειας ανέρχεται σε 5.891.601,30 KWh. Σύμφωνα με την Δημόσια Επιχείρηση Ηλεκτρισμού ο μέσος συντελεστής εκπομπών διοξειδίου του άνθρακα (CO₂) του συνολικού συστήματος ηλεκτροπαραγωγής είναι 0,997 Kg/KWh. Συνεπώς η ανωτέρα ποσότητα ηλεκτρικής ενέργειας αντιστοιχεί σε αέριες εκπομπές **5.873.926 Kg CO₂** ή **5.874 t CO₂**.

Το σύνολο των εκπομπών διοξειδίου του άνθρακα της καταναλισκόμενης ηλεκτρικής ενέργειας αντιστοιχεί στον δείκτη του GRI EN 17, "Άλλες σχετικές έμμεσες εκπομπές αερίων του θερμοκηπίου". Ο Δείκτης διαμορφώνεται ως εξής:

EN 17 = 5.874 t CO₂



2. Οι ιδιοκαταναλώσεις φυσικού αερίου ανέρχονται σε 653.359,64 Nm³ ή 7.329,89 MWh. Σύμφωνα με την Εθνική Απογραφή Αερίων Εκπομπών του Θερμοκηπίου (2011) ο μέσος συντελεστής αερίων εκπομπών καύσης φυσικού αερίου ισούται με 0,202 Kg CO₂/KWh. Συνεπώς κατά την

κατανάλωση της ανωτέρας ποσότητας φυσικού αερίου εκπέμπονται **1.480.637,17 Kg CO₂ ή 1.480 t CO₂**.

3. Οι απώλειες εξαέρωσης του ΕΣΜΦΑ ανέρχονται σε 401.596,60 Nm³. Βάσει της σχετικής πυκνότητας του φυσικού αερίου (0,55 kg/m³) μετατρέπουμε τον όγκο των απωλειών σε μάζα και συγκεκριμένα ο άνωθεν όγκος ισούται με **220.878,13 kg Φυσικού Αερίου**. Θεωρώντας τη μέση συγκέντρωση του μεθανίου στο Φ.Α ίση με 95% και τον συντελεστή δυναμικού παγκόσμιας θέρμανσης (Global Warming Potential) ίσο με 21, οι ισοδύναμες εκπομπές διοξειδίου του άνθρακα ανέρχονται σε **4.406.518,65 Kg CO₂ ή 4.406,5 t CO₂**.

4. Οι ισοδύναμες αέριες εκπομπές που προκύπτουν από τις καταναλώσεις βενζίνης των εταιρικών οχημάτων του ΔΕΣΦΑ, όπως αναλύεται διεξοδικά στο Γράφημα 3 (Αέριες εκπομπές CO₂ Οχημάτων-2011) ανέρχονται σε **381.690,6 Kg CO₂ ή 381,69 t CO₂**. Οι αέριες εκπομπές των εταιρικών οχημάτων εκφράζονται από τον δείκτη GRI EN 29, "Σημαντικές Περιβαλλοντικές Επιπτώσεις κατά τη μεταφορά υλικών και τις μετακινήσεις των εργαζομένων". Συνεπώς ο δείκτης διαμορφώνεται ως εξής:

$$\text{EN 29} = 381,69 \text{ t CO}_2$$

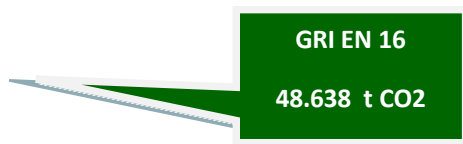
5. Όπως έχει ήδη παρουσιαστεί η θέρμανση των κεντρικών γραφείων της εταιρείας στο Μέγαρο Αρκατ πραγματοποιείται με καύση πετρελαίου στους λέβητες του κτηρίου. Το έτος 2011 η καταναλωθείσα ποσότητα ανήλθε σε 54.940 λίτρα η οποία βάση της θερμογόνου δύναμης του πετρελαίου (11,9 Kwh/L) ισούται με 653.786 Kwh. Σύμφωνα με την Εθνική Απογραφή Αερίων Εκπομπών του Θερμοκηπίου (2011) ο συντελεστής εκπομπών διοξειδίου του άνθρακα κατά τη καύση του πετρελαίου ισούται με 0,264 kg CO₂/L. Συνεπώς οι εκπομπές διοξειδίου του άνθρακα κατά τη καύση του πετρελαίου ανέρχονται σε **172.599,5 Kg CO₂ ή 172,59 t CO₂**.
6. Οι αέριες εκπομπές του σταθμού παραλαβής ΥΦΑ παρακολουθούνται και καταγράφονται μέσω του Συστήματος Εμπορίας Αερίων Θερμοκηπίου (Emission Trading System). Τα ετήσια αποτελέσματα των σχετικών αερίων εκπομπών κοινοποιούνται στο ΥΠΕΚΑ το οποίο έχει διανείμει συγκεκριμένα δικαιώματα αερίων εκπομπών. Για το έτος 2011 οι ισοδύναμες εκπομπές του διοξειδίου του άνθρακα που εκπέμφθηκαν από τον σταθμό ανήλθαν σε **36.323.000 Kg CO₂ ή 36.323 t CO₂**.

GRI EN 29

381,69 t CO₂

Συμπερασματικά το ανθρακικό αποτύπωμα του ΔΕΣΦΑ όπως αναλύθηκε πιο πάνω είναι πολυδιάστατο. Οι συνολικές αέριες εκπομπές όπως προκύπτουν από το άθροισμα των επιμέρους σταδίων ανέρχονται σε **48.638 t CO₂** και αναλυτικότερα παρουσιάζονται στον Πίνακα 5. Το σύνολο των αέριων εκπομπών του διοξειδίου του άνθρακα αποτελεί τον δείκτη GRI EN 16, "Άμεσες και Έμμεσες εκπομπές Αερίων του Θερμοκηπίου" και στη προκειμένη περίπτωση διαμορφώνεται ως εξής:

EN 16 = 48.638 t CO₂

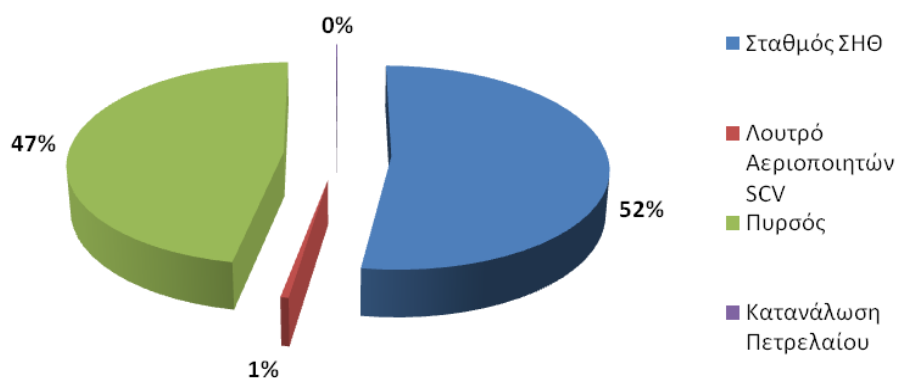


Διεργασία	Αέριες Εκπομπές Διοξειδίου του Άνθρακα (t CO ₂)	Ποσοστό
Κατανάλωση Ηλεκτρικής Ενέργειας	5.874	12%
Ιδιοκαταναλώσεις Φυσικού Αερίου	1.480	3%
Απώλειες Εξαέρωσης ΕΣΜΦΑ	4.406	9%
Καταναλώσεις Βενζίνης	381,69	1%
Κατανάλωση Πετρελαίου	172,59	0%
Εκπομπές ΣΗΘ	19.048	39%
Εκπομπές SCV	196	0%
Εκπομπές Πυρσού	17.046	35%
Κατανάλωση Πετρελαίου ΥΦΑ	33	0%
Σύνολο	48.638	100%

Πίνακας 5: Ανάλυση Ανθρακικού Αποτυπώματος ΔΕΣΦΑ 2011

Οι εκπομπές διοξειδίου του άνθρακα του σταθμού ΥΦΑ εμπίπτουν στα κατανεμημένα δικαιώματα του ΥΠΕΚΑ στα πλαίσια του Συστήματος Εμπορίας Αερίων Ρύπων του Θερμοκηπίου. Συγκεκριμένα η σύνθεση του ανθρακικού αποτυπώματος του σταθμού παρουσιάζεται στο Γράφημα 6 που ακολουθεί:

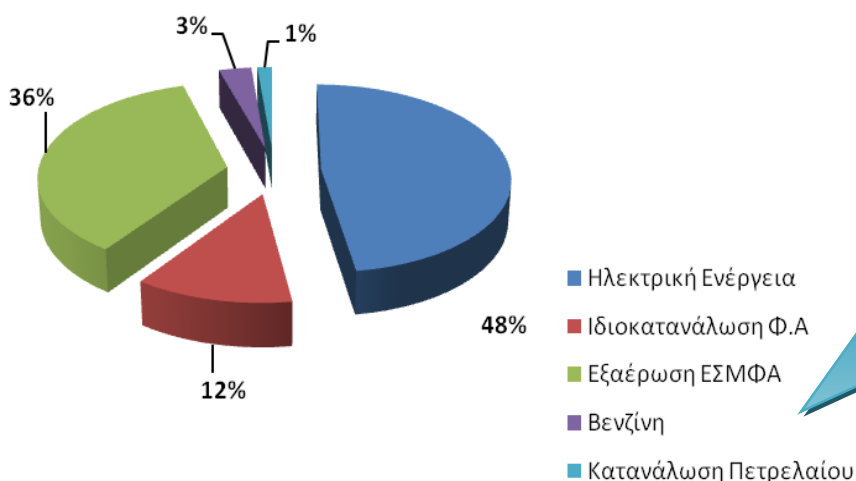
Σύνθεση Ανθρακικού Αποτυπώματος ΥΦΑ



Γράφημα 6. Σύνθεση Ανθρακικού Αποτυπώματος σταθμού ΥΦΑ 2011

Οι υπόλοιπες εκπομπές διοξειδίου του άνθρακα του έτους 2011 οι οποίες δεν περιλαμβάνονται στο σύστημα εμπορίας αερίων ρύπων του θερμοκηπίου κατανέμονται όπως παρουσιάζονται στο Γράφημα 7:

Σύνθεση Ανθρακικού Αποτυπώματος ΔΕΣΦΑ



Γράφημα 7. Σύνθεση Ανθρακικού Αποτυπώματος ΔΕΣΦΑ 2011

Ο ΔΕΣΦΑ μετέφερε 4,1 δισεκατομμύρια κυβικά μέτρα φυσικού αερίου και εξέπεμψε 48.638t CO₂.
Για τη μεταφορά 1 κυβικού μέτρου εκπέμπονται 0,012 Kg CO₂.

Από το ανωτέρω γράφημα γίνεται αντιληπτό ότι περιθώρια μείωσης του Ανθρακικού Αποτυπώματος του ΔΕΣΦΑ είναι εφικτό να επιτευχθούν μέσω της μείωσης της καταναλωθείσας ηλεκτρικής ενέργειας στις εγκαταστάσεις της εταιρείας όπως επίσης και μέσω της εύρεσης νέων καινοτόμων και αξιόπιστων πρακτικών και τεχνικών που θα επιτρέψουν τη μείωση των απωλειών φυσικού αερίου κατά τις εργασίες συντήρησης με την προϋπόθεση της ασφαλούς και άρτιας λειτουργίας του δικτύου που διαχειριζόμαστε.



Σταθμός Παραλαβής ΥΦΑ

Λειτουργία με τις πλέον αυστηρές προδιαγραφές Ασφαλείας και Περιβαλλοντικής Διαχείρισης

Ο σταθμός παραλαβής ΥΦΑ έχει προσαρμόσει το σύνολο των διεργασιών του σύμφωνα με τις πλέον αυστηρές προδιαγραφές Ασφαλείας και Περιβαλλοντικής Διαχείρισης.

Ασφάλεια

Είναι αξιοσημείωτο το ιδιαίτερο βάρος που έχει δοθεί στα συστήματα «ενεργητικής» και «παθητικής» ασφάλειας. Το προσωπικό της εγκατάστασης αποτελεί σημαντικό παράγοντα διαθεσιμότητας και αξιοπιστίας των ανωτέρω. Από το 2004 η εγκατάσταση βελτιώνεται ως προς την επίδοσή της σε θέματα Ασφάλειας και Περιβαλλοντικής Διαχείρισης δίνοντας περαιτέρω προσοχή στην Φύλαξη (Security) και εφαρμόζοντας Σχέδιο Ασφάλειας Λιμενικής Εγκατάστασης το οποίο ελέγχεται από τις Αρχές.

Περιβάλλον

Η υλοποίηση των διεργασιών της εγκατάστασης στηρίζεται στη φιλοσοφία της άριστης περιβαλλοντικής διαχείρισής τους. Στα πλαίσια αυτά το σύνολο των διεργασιών με περιβαλλοντικές επιπτώσεις αποτελούν μέρος του Ενιαίου Συστήματος Περιβαλλοντικής Διαχείρισης, ενώ παράλληλα έχει εντοπισθεί και ποσοτικοποιηθεί η επικινδυνότητά τους και υλοποιούνται δράσεις ελαχιστοποίησής τους. Κάθε εισερχόμενο υλικό στην εγκατάσταση ταυτοποιείται, καταγράφεται και αποθηκεύεται σύμφωνα με τους υφιστάμενους κανόνες ασφαλείας και τις οδηγίες εργασίας. Η χρήση υλικών και ουσιών για τη διεκπεραίωση των διεργασιών της εγκατάστασης πραγματοποιείται βάσει αντίστοιχων οδηγιών εργασίας οι οποίες

εξασφαλίζουν την ορθολογική χρήση τους και την αποτροπή κάθε περιβαλλοντικής επίπτωσης. Τα παραγόμενα απόβλητα συλλέγονται με κατάλληλα μέσα και αποθηκεύονται σε χώρους που φέρουν τη κατάλληλη σήμανση από τους οποίους

προωθούνται προς ανακύκλωση και περιβαλλοντική διαχείριση σε συνεργασία με διαπιστευμένους φορείς διαχείρισης του Υπουργείου Ενέργειας, Περιβάλλοντος & Κλιματικής Αλλαγής.

Παρακολούθηση Εκπομπών Αερίων του Θερμοκηπίου σταθμού ΥΦΑ

Ο ΔΕΣΦΑ συμμετέχει στο Σύστημα Εμπορίας Δικαιωμάτων Εκπομπής Αερίων του Θερμοκηπίου σύμφωνα με την Κ.Υ.Α. Η.Π. 54409/2632/27-12-2004:.



Μέσω του πλήρους ηλεκτρονικού συστήματος που εφαρμόζεται, καταμετράται ημερησίως το επίπεδο των αερίων εκπομπών της εγκατάστασης και συγκρίνεται με τα εγκεκριμένα δικαιώματα αερίων εκπομπών που έχουν εγκριθεί από το ΥΠΕΚΑ. Ανάλογα με το επίπεδο των εκπομπών είναι πιθανό είτε να διατεθούν προς πώληση ποσότητες CO₂, στη περίπτωση όπου εκπέμπονται αέριες ποσότητες CO₂ μικρότερες από αυτές που έχουν εγκριθεί, είτε να αγοραστούν από τα διεθνή «χρηματιστήρια» ρύπων οι απαιτούμενες ποσότητες.

Σημειώνουμε ότι, όπως έχει προκύψει από σχετικές επιθεωρήσεις ανεξάρτητων οίκων αξιολόγησης, ο ΔΕΣΦΑ λαμβάνει όλα τα απαιτούμενα μέτρα για τη μη υπέρβαση των οριακών τιμών εκπομπών CO₂ ενώ παράλληλα επιτυγχάνει την εξοικονόμηση σημαντικών ποσοτήτων αερίων εκπομπών ενισχύοντας με αυτόν τον τρόπο τα περιθώρια κερδοφορίας της εταιρείας. Για τη διασφάλιση της ορθής λειτουργίας του συστήματος παρακολούθησης των εκπεμπόμενων ρύπων πραγματοποιούνται ανά τακτά χρονικά διαστήματα σχετικές επιθεωρήσεις. Συγκεκριμένα στις 2 Μαρτίου 2012 διενεργήθηκε επιθεώρηση επαλήθευσης εκπομπών, για το έτος 2011 την οποία διεξήγαγε ο ανεξάρτητος φορέας πιστοποίησης TUV Austria Hellas και προέβη στην έκδοση του σχετικού πιστοποιητικού χωρίς καμία παρατήρηση ή μη συμμόρφωση. Σημειώνεται ότι τα επίπεδα εκπομπών των αερίων του θερμοκηπίου του σταθμού ΥΦΑ ήταν χαμηλότερα από τα εγκεκριμένα δικαιώματα που κατένειμε το Υ.ΠΕ.Κ.Α

Η εκπαίδευση του προσωπικού του ΔΕΣΦΑ δεν αποτελεί μόνο μέρος της διαδικασίας ανάπτυξης των δεξιοτήτων του προσωπικού αλλά και συστατικό ζωτικής σημασίας για την επίτευξη των περιβαλλοντικών στόχων και τη συνεχή αύξηση της απόδοσης της εταιρείας. Με στόχο την επίτευξη περιβαλλοντικής αριστείας η συνεχής εκπαίδευση τόσο των άμεσα εμπλεκομένων σε θέματα περιβαλλοντικής διαχείρισης όσο και των έμμεσα εμπλεκομένων αποτελεί πρωταρχικό μέλημα του ΔΕΣΦΑ.

Ετησίως πραγματοποιούμε σχετική έρευνα των εκπαιδευτικών αναγκών και σχεδιάζουμε ένα απαιτητικό πρόγραμμα εκπαίδευσης προσαρμοσμένο στους περιβαλλοντικούς στόχους της εταιρείας. Για την επίτευξη συνεχώς υψηλότερων στόχων αφιερώνουμε περισσότερο χρόνο στην υλοποίηση των στόχων μας και εστιάζουμε σε εκπαιδευτικά προγράμματα σχετικά με νέες καινοτόμες πρακτικές περιβαλλοντικής διαχείρισης.



Στον Πίνακα 6 που ακολουθεί παρουσιάζονται οι κυριότερες Εκπαιδεύσεις Ασφάλειας & Περιβαλλοντικής Διαχείρισης που πραγματοποιήθηκαν κατά τη διάρκεια του 2011.

α/α	Θέμα Εκπαίδευσης	Εγκατάσταση	Ημερομηνία
1	Εκπαίδευση Πυρασφάλειας	Πάτημα Ελευσίνας	21.01.2011
2	Εκπαίδευση εξοπλισμού ελέγχου Αλληλ/φίας	Κεντρικά Γραφεία ΔΕΣΦΑ	14.03.2011
3	Κατάσβεση με φορητό Πυροσβεστήρα	ΜΣΣ Σερρών	11.04.2011
4	Ασφάλειες / Αστική Ευθύνη από Ρύπανση περιβάλλοντος / Διαχείριση Κινδύνων	Αθήνα	09.05.2011
5	Safety Gala	Αθήνα	26.05.2011
6	Μέτρηση Θορύβου - Πρόληψη – Εκπαίδευση	Αθήνα	18.05.2011
7	Χρήση φορητής αφρογεννήτριας	Σταθμός ΥΦΑ Ρεβυθούσας	13.02.2011
8	Σταθερά συστήματα πυροπροστασίας	Σταθμός ΥΦΑ Ρεβυθούσας	06.02.2011 17.02.2011
9	Εξοικείωση με αναπνευστικές συσκευές	Σταθμός ΥΦΑ Ρεβυθούσας	31.01.2011
10	Πυρασφάλεια κτιρίων και υποσταθμών	Σταθμός ΥΦΑ Ρεβυθούσας	28.01.2011
11	Εκπαίδευση του Διοικητικού προσωπικού του ΔΕΣΦΑ σε θέματα Ασφάλειας, Πυρασφάλειας & Περιβαλλοντικής Διαχείρισης	Σταθμός ΥΦΑ Ρεβυθούσας	27.06.2011
12	Κατάσβεση φωτιάς ΥΦΑ & Φυσικού Αερίου	Σταθμός ΥΦΑ Ρεβυθούσας	07.02.2011
13	Ορισμός και παρακολούθηση Δεικτών & Μετρούμενων μεγεθών	Πάτημα Ελευσίνας	07.10.2011
14	Εκπαίδευση Περιβαλλοντικής Διαχείρισης	Αμπλελιά Λάρισας	15.11.2011
15	Εκπαίδευση Περιβαλλοντικής Διαχείρισης	Ν. Μεσημβρία Θεσσαλονίκης	17.11.2011
16	Εκπαίδευση Περιβαλλοντικής Διαχείρισης	ΜΣΣ Σερρών	17.11.2011
17	Θεωρητική & πρακτική Εκπαίδευση στη χρήση φορητών πυροσβεστήρων	ΜΣΣ Σερρών	14.04.2011
18	Εκπαίδευση προσωπικού ασφαλείας	Πάτημα Ελευσίνας	04.11.2011

Πίνακας 6: Εκπαιδεύσεις Ασφάλειας & Περιβαλλοντικής Διαχείρισης 2011

Τα εμπλεκόμενα μέρη του ΔΕΣΦΑ παρουσιάζονται στο σχήμα που ακολουθεί:



Μερικές από τις δράσεις μας και τις συνέργιες που υλοποιούμε σε συνεργασία με τα εμπλεκόμενα μέρη (stakeholders) αναλύονται ως εξής:

- Κοινή δράση του ΔΕΣΦΑ με τα Ηνωμένα Έθνη στα πλαίσια της συμμετοχής στη πρωτοβουλία με τίτλο **“Global Compact”**
- Κοινή δράση του ΔΕΣΦΑ με την Post Bank Green Institute στο δίκτυο των «πράσινων επιχειρήσεων» **“Athens Green”**
- Συμμετοχή στις επιτροπές του φορέα Hellenic Maintenance Society (H.M.S) που στόχο έχει τη διάδοση και ανάδειξη θεμάτων βιομηχανικής συντήρησης
- Συνεργασία με το Ερευνητικό Κέντρο Δημόκριτος
- Συνεργασία με το Ινστιτούτο Οδικής Ασφάλειας (ΙΟΑΣ) Π. Μυλωνάς και συμμετοχή σε δράσεις με στόχο την βελτίωση της ασφάλειας στο οδικό δίκτυο
- Συμμετοχή στο πρόγραμμα του KEMEA με τίτλο "Digital & Innovative Technologies for Security & Efficiency of First responder operations" ως "end user"
- Συμμετοχή στην εκστρατεία του Ευρωπαϊκού Οργανισμού για την Ασφάλεια και την Υγεία στην Εργασία (EU-OSHA) "Χώροι εργασίας απαλλαγμένοι από το κάπνισμα"
- Πραγματοποίηση εκπαιδευτικών επισκέψεων σχολείων και πανεπιστημίων στις εγκαταστάσεις της εταιρείας

- Συμμετοχή του ΔΕΣΦΑ στην πρωτοβουλία της WWF με τίτλο “Ωρα της Γης”
- Συμμετοχή στο 1ο Συνέδριο Εταιρικής Κοινωνικής Ευθύνης (Ε.Κ.Ε) του **CSR in Greece**
- Πραγματοποίηση Ασκήσεων Περιβαλλοντικής Διαχείρισης & Ετοιμότητας σε έκτακτα περιστατικά
- Πραγματοποίηση Κοινών Ασκήσεων με τις λιμενικές αρχές σε θέματα αντιμετώπισης θαλάσσιας ρύπανσης

Το σύνολο των ανωτέρω πρωτοβουλιών εκφράζουν τον δείκτη **GRI EN 26, Πρωτοβουλίες για τη μείωση των περιβαλλοντικών επιπτώσεων προϊόντων και υπηρεσιών.**



United Nations Global Compact

GRI EN 26

Πρωτοβουλίες για τη
Μείωση των
Περιβαλλοντικών
Επιπτώσεων



Το σύνολο των δεικτών κατά GRI που μετρά και παρακολουθεί ο ΔΕΣΦΑ παρουσιάζονται συνοπτικά στον Πίνακα 7 που ακολουθεί:

ΔΕΙΚΤΗΣ	ΠΕΡΙΓΡΑΦΗ	ΜΟΝΑΔΑ ΜΕΤΡΗΣΗΣ
EN 3	Άμεσες ενεργειακές καταναλώσεις από πρωτογενείς πηγές ενέργειας	EN 3.1 = 409.544,41 λίτρα βενζίνης EN 3.2 = 54.940 λίτρα πετρελαίου EN 3.3 = 653.359,64 Nm ³ Φυσικού Αερίου
EN 4	Έμμεσες ενεργειακές καταναλώσεις από πρωτογενείς πηγές ενέργειας	5.891.601,30 Kwh Ηλεκτρικής Ενέργειας
EN 5	Εξοικονομούμενη ενέργεια μέσω συντηρήσεων και αύξησης της ενεργειακής απόδοσης	924.799,7 Kwh Ηλεκτρικής Ενέργειας
EN 7	Πρωτοβουλίες για τη μείωση της έμμεσης κατανάλωσης ενέργειας	Λειτουργία Σταθμού ΣΗΘΥΑ Αντικατάσταση Εξοπλισμού Εκπαίδευση Προσωπικού Έκδοση Οδηγίας εξοικονόμησης ενέργειας
EN 14	Στρατηγική για τη Διαχείριση των επιπτώσεων στη βιοποικιλότητα	Σκοποί & Στόχοι Ενιαίου Συστήματος Περιβαλλοντικής Διαχείρισης ΔΕΣΦΑ
EN 16	Άμεσες και Έμμεσες εκπομπές Αερίων του Θερμοκηπίου	48.638 t CO ₂
EN 17	Άλλες σχετικές έμμεσες εκπομπές αερίων του θερμοκηπίου	5.874 t CO ₂

ΔΕΙΚΤΗΣ	ΠΕΡΙΓΡΑΦΗ	ΜΟΝΑΔΑ ΜΕΤΡΗΣΗΣ
EN 22	Συνολικό βάρος αποβλήτων ανά τύπο και μέθοδο επεξεργασίας	233,639.5 κιλά 600 λίτρα 1,290 τεμάχια
EN 26	Πρωτοβουλίες για τη μείωση των περιβαλλοντικών επιπτώσεων προϊόντων και υπηρεσιών	Το σύνολο των πρωτοβουλιών και των δράσεων που υλοποιούνται όπως αυτές περιγράφονται στην ενότητα "Δράσεις & Εμπλεκόμενα Μέρη"
EN 29	Σημαντικές Περιβαλλοντικές Επιπτώσεις κατά τη μεταφορά υλικών και τις μετακινήσεις των εργαζομένων	381,69 t CO ₂

Πίνακας 7: Πίνακας Δεικτών κατά GRI ΔΕΣΦΑ 2011

Απολογιστικό Q.H.S.S.E Calendar

Διεύθυνση Ασφάλειας Υγείας Ποιότητας & Περιβάλλοντος

Η επιχειρησιακή μας εξωστρέφεια αποτελεί κρίσιμο παράγοντα του παραγόμενου έργου μας. Στα πλαίσια της πλήρους ενημέρωσης των εμπλεκόμενων μερών (stakeholders) παρουσιάζουμε μερικές από τις πιο σημαντικές δράσεις που υλοποιήθηκαν εντός του 2011

Ιαν/ριος	Φεβρουάριος	Μάρτιος	Απρίλιος	Μάιος	Ιούνιος
4 ^η - Κοινή άσκηση στον σταθμό ΥΦΑ με το πλοίο εκφόρτωσης με σενάριο «εξωτερική απειλή στο πλοίο κατά την διάρκεια παραμονής του στην προβλήτα της Ρεβυθούσας»	3 ^η & 4 ^η - Εκπαίδευση εσωτερικών επιθεωρητών της Δραστηριότητας Έργων	17 ^η - Αποστολή ενημερωτικών οδηγιών ασφάλειας στο σύνολο του προσωπικού του ΔΕΣΦΑ με θέμα: Ασφάλεια στο σπίτι, Οδική ασφάλεια, Πρόληψη αντιμετώπισης του σεισμού & των συνεπειών του	29 ^η - Κατάθεση δικαιωμάτων εκπομπής του 2010 στο Ελληνικό Μητρώο Εκπομπών	2 ^α - Έκδοση Αναθεωρημένης Πολιτικής Ποιότητας ΔΕΣΦΑ	20 ^η - Κοινή άσκηση ετοιμότητας μεταξύ ΔΕΣΦΑ - ΕΠΑ ΑΤΤΙΚΗΣ –& του Πυροσβεστικού Σώματος με την κωδική ονομασία «ΚΥΚΛΩΠΑΣ 2011».
	7 ^η έως 22 ^α - Έκδοση Αναθεωρημένο υ Συστήματος Διαχείρισης Έργων	26 ^η – Συμμετοχή στην παγκόσμια εκστρατεία “Η ώρα της Γής”		20 ^η - Συμμετοχή στην Ημερίδα της 20ης Μαΐου στο ΕΚΕΦΕ Δημόκριτος	23 ^η - Ανακύκλωση συσκευών κινητής τηλεφωνίας σε συνεργασία με την Vodafone
		31 ^η - Επιθεώρηση Επιλήθευσης Εκπομπών Αερίων του Θερμοκηπίου του Τερματικού Σταθμού ΥΦΑ για το Έτος 2010		23 ^η - Πρώτη Ετήσια Επιτήρηση από την TÜV RHEINLAND αναφορικά με το 9001	27 ^η - Εκπαίδευσης διοικητικού προσωπικού του σταθμού ΥΦΑ του ΔΕΣΦΑ σε θέματα Ασφάλειας, Πυρασφάλειας & Περιβάλλοντος
Ιούλιος	Αύγουστος	Σεπτέμβριος	Οκτώβριος	Νοέμβριος	Δεκέμβριος
12 ^η - Κοινή άσκηση ετοιμότητας των ΔΕΣΦΑ & ΕΠΑ ΘΕΣΣΑΛΟΝΙΚΗΣ στην βιομηχανική περιοχή Σίνδου	6 ^η – Ενημέρωση των κατοίκων όμων δήμων του σταθμού ΥΦΑ επι θεμάτων Περιβαλλοντικής Διαχείρισης του ΔΕΣΦΑ	14 ^η - Κοινή άσκηση των ΔΕΣΦΑ - Πυροσβεστικής Υπηρεσίας ΒΙΠΕ Λάρισας & ΕΠΑ Θεσσαλίας		8 ^η , 15 ^η & 22 ^α - Ενημέρωση της σχολής και διαβούλευση σε θέματα φυσικού αερίου και σχεδίων έκτακτης ανάγκης.	2 ^α , 5 ^η & 8 ^η - Πιστοποίηση Ενιαίου Συστήματος Περιβαλλοντικής Διαχείρισης από την TÜV Austria Hellas
28 ^η -Διαπίστευση από το Εθνικό Σύστημα Διαπίστευσης (Ε.ΣΥ.Δ) του εργαστηρίου του ΔΕΣΦΑ της Δραστηριότητας Μεταφοράς και Εκμετάλλευσης				Περιβαλλοντική Εκπαίδευσης εργαζομένων του ΔΕΣΦΑ των εγκαταστάσεων της Αμπελιάς Φαρσάλων, Ν.Μεσημβρίας Θεσσαλονίκης & Στριμονοχωρίου Σερρών	

Είπαν για το Περιβάλλον

Η φύσις μηδέν μήτε ατελές ποιεί μήτε μάτην.

Αριστοτέλης, 384-322 π.Χ

Κάλλιστον κόσμος, ποίημα γαρ θεού.

Θαλής ο Μιλήσιος, 643-548 π.Χ.

Θέλω να διατηρήσω τον κόσμο όπως είναι, όχι γιατί μου φαίνεται καλός - αντίθετα τον θεωρώ άθλιο - αλλά γιατί ζω μέσα σ' αυτόν και δεν μπορώ να τον καταστρέψω χωρίς να καταστραφώ μαζί του.

Jean-Paul Sartre, 1905-1980, Γάλλος φιλόσοφος

Δεν μπορούμε να κατανοήσουμε τον Κόσμο, μπορούμε όμως να τον αγκαλιάσουμε, αγκαλιάζοντας ένα από τα πλάσματά του.

Martin Buber, 1878-1965, Αυστροεβραίος φιλόσοφος

*Νυν η ταπείνωση των Θεών
Νυν η σποδός του Ανθρώπου
Νυν Νυν το μηδέν
και Αιέν ο κόσμος ο μικρός, ο Μέγας!*

(Οι τελευταίοι στίχοι του «Άξιον εστί»)

Οδυσσέας Ελύτης, 1911-1996, Ποιητής, Νόμπελ 1979



2012