

AYRA CONSULTORIA

EMPRESA JÚNIOR DE GESTÃO DE NEGÓCIOS DA UFRJ



Comunicação de Progresso 2012

Mensagem do Presidente

Sr. Secretário-Geral,

Gostaria de confirmar que a Ayra Consultoria apoia os Dez Princípios do Pacto Global, relacionados a Direitos Humanos, Direitos do Trabalho, Proteção do Meio Ambiente e Combate à Corrupção em todas as suas formas.

Com esta comunicação, expressamos nossa intenção de apoiar e difundir tais princípios dentro de nossa esfera de influência. Comprometemo-nos a fazer do Pacto Global e seus princípios parte da estratégia, cultura e operações diárias de nossa organização, empreender esforços para divulgar publicamente este compromisso junto aos nossos funcionários, parceiros, clientes, público em geral e o engajamento em projetos de colaboração que promovam o avanço, em particular, os Objetivos de Desenvolvimento do Milênio das Nações Unidas.

Reconhecemos que um requisito fundamental para a participação no Pacto Global é a apresentação de uma Comunicação de Progresso (COP), que descreva nossos esforços na implantação dos dez princípios. Apoiamos a prestação de contas e transparência das informações, e, por conseguinte, comprometer a apresentar um relatório sobre os progressos realizados no prazo de um ano após a adesão ao Pacto Global, e depois anualmente, de acordo com a política de COP do Pacto Global.

Atenciosamente,

Maria Ana Clemente Falcão

Presidente



Sobre o Relatório de Comunicação de Progresso

O Relatório de Comunicação de Progresso da Ayra Consultoria foi elaborado com base nas diretrizes da Global Reporting Initiative (GRI), versão G3. A rede GRI busca padronizar os relatórios de sustentabilidade das organizações, fornecendo orientação e suporte para elas, com o objetivo de que possam “medir seus desempenhos e impactos econômicos, ambientais, sociais bem como os relacionados à governança, de maneira responsável e transparente” (“*Nossa Visão*”, site do GRI).

Este é o primeiro relatório da Ayra Consultoria com base nas diretrizes da GRI e por isso atinge o nível C de aplicação, pois inclui dez Indicadores de Desempenho, incluindo pelo menos um de cada uma das seguintes áreas de desempenho: social, econômico e ambiental.

O ciclo de emissões de relatórios da Ayra Consultoria para o Global Reporting Initiative é anual. Este comunicado cobre as informações referentes às duas gestões do ano de 2011, de 1º de janeiro de 2011 a 30 de Dezembro de 2011. O Relatório de Comunicação de Progresso mais recente, anterior a este, desenvolvido pela a empresa é do ano de 2011, o qual faz referência às gestões de 2010. Entretanto, conforme mencionado acima, não seguia as diretrizes da GRI.

O relatório estará disponível em versão em PDF, na seção *Código Aberto* do site da empresa. Os conteúdos priorizados foram os de maior importância e relevância para a política interna da empresa.

Espera-se que este relatório seja utilizado por seus funcionários, clientes e parceiros, de forma que fiquem cientes das práticas realizadas pela Ayra Consultoria, principalmente a respeito da sua sustentabilidade econômica, financeira e ambiental.

Escopo e Limite do Relatório

A Ayra Consultoria não possui qualquer tipo de atuação em países estrangeiros, tanto quanto não possui qualquer tipo de subdivisões, joint ventures ou qualquer outro elemento desta natureza. As informações provenientes neste relatório faz menção somente à sede da empresa, a qual o seu endereço está detalhado neste relatório. Devido a isso, não há qualquer possibilidade de informações provenientes de outros lugares que possam afetar significativamente este relatório.



O presente relatório não apresenta qualquer tipo de limitação tanto quanto ao escopo ou em relação ao limite do relatório, sendo possível disponibilizar qualquer informação citada neste relatório.

Como esta é a primeira versão do Relatório de Comunicação de Progresso com base nas diretrizes da GRI, este relatório não apresenta reformulações de informações fornecidas em outros relatórios ou qualquer mudança significativa em comparação com o ano anterior, no que diz respeito ao escopo, limite ou método de medição no relatório.

O Perfil da Ayra Consultoria

A Ayra Consultoria, Empresa Júnior de Gestão de Negócios da Universidade Federal do Rio de Janeiro (UFRJ), é uma associação civil sem fins lucrativos que presta serviços de consultoria voltados a atender micro, pequenas e médias empresas, além de pessoas físicas.

Uma empresa júnior é constituída apenas por alunos de graduação matriculados em cursos de graduação em instituições de ensino superior, organizados em uma associação civil com o intuito de realizar projetos e serviços que contribuam para o desenvolvimento de seus colaboradores e do país, e de formar profissionais capacitados e comprometidos com esse objetivo.

Sua missão é “Estimular o **espírito empreendedor** e desenvolver **habilidades profissionais** nos alunos, prestando **soluções empresariais adequadas** às necessidades dos clientes e **integrando a Universidade com a Sociedade.**”

Sua visão é “Em 2013, a **Ayra Consultoria** terá consolidado sua posição de **destaque no MEJ nacional**, pela sua capacidade de **integração com os alunos e professores** ao **complementar a formação acadêmica** através da realização de **projetos com qualidade** comprovada pela obtenção da medalha de ouro no PQ-Rio.”

Seus valores são Integração, Profissionalismo, Comprometimento, Desenvolvimento Sustentável, Foco em Resultado, Inovação e Melhoria Contínua e Orgulho de ser Ayra.



Por se tratar de uma empresa júnior, oferece serviços com preços muito abaixo do mercado. Os serviços de consultoria oferecidos são:

- Planejamento estratégico;
- Plano de Negócios;
- Estruturação de Lean Startup;
- Análise de Viabilidade Econômica;
- Levantamento e Análise de Custos;
- Mapeamento de Processos;
- Plano de Marketing;
- Plano de Marketing Digital;
- Viabilidade Mercadológica;
- Análise e Descrição de Cargos;
- Atração e Seleção;
- Pesquisa de Clima Organizacional.

Todos os serviços são realizados pelos próprios membros da empresa, salvo no caso de Pesquisas Mercadológicas inseridas em determinados projetos, que podem vir a ser terceirizadas.

Perfil da Ayra Consultoria	
Nome	Ayra Consultoria
Razão Social	Ayra Consultoria – Empresa Júnior de Gestão de Negócios da UFRJ
Número de Consultores	34 consultores ¹
Quantidade de Serviços	12 serviços
Vendas Líquidas	R\$ 41.521,64 ¹
Ativo Total	R\$ 29.523,40 ¹
Sede	Avenida Pasteur, 250, Sala CCJE 106, CEP: 22.290-240, Urca, Rio de Janeiro, Brasil
Contatos	www.ayraconsultoria.com / ayra@ayraconsultoria.com / (21)3873–5299 / (21)3247-3339

¹. Dados disponibilizados em Dezembro de 2011.



A Ayra Consultoria atua exclusivamente no Brasil e sua área de cobertura dos serviços oferecidos abrange a cidade do Rio de Janeiro e, em casos especiais, localidades próximas à capital.

Entretanto, a empresa possui uma política de código aberto, na qual disponibiliza em seu site documentos para serem baixados por qualquer pessoa que queira utilizados, com o objetivo de que sejam usados para ajudar no desenvolvimento de outras empresas. Inclui-se entre esses documentos uma planilha de Indicadores de Responsabilidade Socioambiental e um estudo de caso realizado a respeito da implementação do Núcleo de Responsabilidade Socioambiental da empresa.

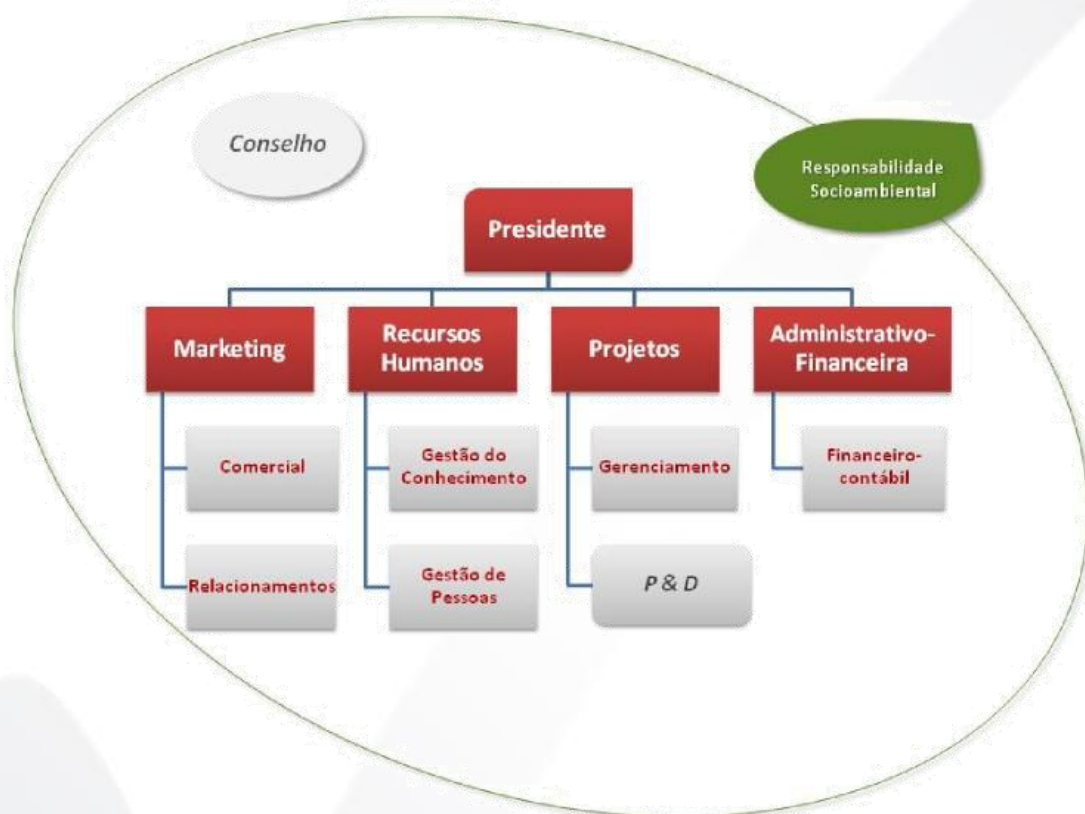
Segundo os indicadores da empresa, foram recebidas visitas de vários países, inclusive Portugal (20 visitas), França (14 visitas), Bélgica (07 visitas), entre outros.²

² Dados disponibilizados em Dezembro de 2011.



Estrutura Organizacional

A Ayra Consultoria possui a seguinte estrutura organizacional:



Presidente:

Responsável pelas atividades de representatividade, extensão, acompanhamento estratégico da empresa, coordenação das diretorias e do Núcleo de Responsabilidade Socioambiental.

Diretoria Administrativo-Financeira:

Composta pelo Diretor Administrativo-Financeiro e pelo Departamento Financeiro-Contábil. É responsável pelo patrimônio da empresa e pela representação jurídico-financeira da empresa.

Diretoria de Marketing:



Composta pelo Diretor de Marketing, pelo Departamento Comercial e pelo Departamento de Relacionamentos. É responsável pelos principais stakeholders (clientes, parceiros, alunos, universidade e sociedade) da empresa.

Diretoria de Projetos:

Composta pelo Diretor de Projetos, pelo Departamento de Gerenciamento de Projetos e por projetos de Pesquisa e Desenvolvimento. É responsável por gerenciar os projetos realizados pela empresa.

Diretoria de Recursos Humanos:

Composta pelo Diretor de Recursos Humanos, pelo Departamento de Gestão do Conhecimento e pelo Departamento de Gestão de Pessoas. É responsável pela gestão da informação, pelo capital humano da empresa, sua motivação e por manter um bom clima organizacional.

Núcleo de Responsabilidade Socioambiental:

Composto pelo Presidente e por todos os membros que desejarem fazer parte do departamento. É responsável pela conscientização da empresa no emprego de práticas sustentáveis.

Durante o ano de 2011, a Ayra Consultoria não sofreu mudanças referentes ao porte, estrutura ou participação acionária.

Atuação no Mercado

Avaliando os clientes atendidos no ano de 2011, verificou-se os seguintes dados:

Atuação no Mercado (dados dos clientes atendidos)	
Discriminação Geográfica	Cidade do Rio de Janeiro, RJ, Brasil
Setores atendidos	Universidade, Colégio e Curso Pré-Vestibular, Marmoraria, Casa de Cultura, Blog, entre outras empresas do setor de comércio.
Tipos de clientes/beneficiários	Micro e Pequenas Empresas



Premiações

A Ayra Consultoria foi contemplada com os seguintes prêmios no ano de 2011:

Evento: PQRio – Prêmio de Qualidade do Estado do Rio de Janeiro

Ano: 2011

Cidade: Rio de Janeiro, RJ

Categoria: Bronze

Material: Relatório de Gestão

Escrito por: Erick Alves, Maria Ana, Camilla Pereira

Evento: III Prêmio RioJunior

Ano: 2011

Cidade: Rio de Janeiro, RJ

Categoria: Melhor Empresa

Material: Relatório de Gestão

Escrito por: Erick Alves, Maria Ana, Camilla Pereira

Evento: Encontro Fluminense de Empresas Juniores – EFEJ 2011

Ano: 2011

Cidade: Barra do Piraí, RJ

Categoria: Melhor Case

Colocação: Primeiro Lugar

Case: Desenvolvendo Competências para colher resultados

Apresentador(es): Rafael Ávila, Daian Nosoliny e Daniel Celnik

Evento: Encontro Gaúcho de Empresas Juniores – EGEJ 2011

Ano: 2011

Cidade: Santiago, RS

Categoria: Melhor Case Voto Popular

Colocação: Primeiro Lugar

Case: Desenvolvimento Colaborativo: indo além do benchmarking



Apresentador(es): Maria Ana Falcão

Evento: Encontro Nacional de Empresas Juniores – ENEJ Sigma

Ano: 2011

Cidade: Foz do Iguaçu, PR

Categoria: Melhor Case de 2011

Colocação: Primeiro Lugar

Case: Desenvolvimento Colaborativo: indo além do benchmarking

Apresentador(es): Felipe Lontra e Luana Delorme

Evento: Encontro Nacional de Empresas Juniores – ENEJ Sigma

Ano: 2011

Cidade: Foz do Iguaçu, PR

Categoria: Case de Projetos Internos

Colocação: Primeiro Lugar

Case: Desenvolvimento Colaborativo: indo além do benchmarking

Apresentador(es): Felipe Lontra e Luana Delorme

Evento: Encontro Nacional de Empresas Juniores – ENEJ Sigma

Ano: 2011

Cidade: Foz do Iguaçu, PR

Categoria: Case de Modelo de Gestão

Colocação: Primeiro Lugar

Case: Responsabilidade socioambiental atrelada a gestão: atitude que faz a diferença

Apresentador(es): Bruno Restum e Camilla Pereira

Evento: ABRH-RJ

Ano: 2011

Cidade: Rio de Janeiro, RJ

Categoria: Micro e Pequenas Empresas

Case: Gestão Estratégica voltada para pessoas: a base para alcance de resultados

Colocação: Finalista



Autor(es): Bruno Restum e Camilla Pereira, revisado por Ana Luisa

Evento: Concentra DF

Ano: 2011

Cidade: Pirenópolis, GO

Categoria: Modelo de Gestão

Colocação: Primeiro Lugar

Case: Responsabilidade socioambiental atrelada a gestão: atitude que faz a diferença

Apresentador(es): Maria Ana Falcão

Evento: Encontro Paulista de Empresas Juniores –EPEJ XVII

Ano: 2011

Cidade: São Carlos, SP

Categoria: Modelo de Gestão

Colocação: Primeiro Lugar

Case: Responsabilidade socioambiental atrelada a gestão: atitude que faz a diferença

Apresentador(es): Rafael Ávila e Camilla Pereira

Evento: Encontro Sulista de Empresas Juniores – ESEJ XIX

Ano: 2011

Cidade: Florianópolis, SC

Categoria: Modelo de Gestão

Colocação: Primeiro Lugar

Case: Responsabilidade socioambiental atrelada a gestão: atitude que faz a diferença

Apresentador(es): Rafael Ávila e Camilla Pereira

Evento: ECEJ

Ano: 2011

Cidade: Caucaia

Categoria: Modelo de Gestão

Colocação: Primeiro Lugar

Case: Responsabilidade socioambiental atrelada a gestão: atitude que faz a diferença



Apresentador(es): Camilla Pereira e Luana Delorme

Sobre Nossos Stakeholders

Comunidades

A Ayra Consultoria presta projetos a custo zero, nos quais o cliente recebe um serviço de consultoria gratuito, para negócios que irão trazer algum retorno para o meio ambiente ou para a sociedade principalmente. Por exemplo, o projeto realizado para a Casa de Cultura Inclusão, uma casa de cultura voltada pra deficientes visuais e auditivos.

Outra ação da empresa é o Natal Mais Feliz, realizado anualmente, no qual os membros da empresa vão a uma instituição de caridade para brincar com as crianças e levar doações na época do Natal.

O Impacto – Gerando Empresas Sustentáveis – é um evento realizado anualmente, no segundo semestre, que consiste em um concurso no qual diversos candidatos enviavam propostas de projetos sustentáveis para concorrer a uma consultoria gratuita.

Em todos os eventos realizados pela empresa, como o Impacto e ciclos de palestras que são realizados duas vezes por ano para os alunos da Universidade, é cobrado um valor de entrada que é convertido em doações para instituições de caridade.

Sociedade Civil e Clientes

As pequenas e médias empresas são o motor do desenvolvimento do país. Entretanto, muitas delas têm dificuldade de estruturação assim que são criadas e vão a falência no primeiro ano de criação. Através de projetos de consultoria de baixo custo, a Ayra Consultoria auxilia essas empresas na sua estruturação, garantindo que as mesmas possam permanecer prósperas, crescer, gerar empregos e desenvolver a sociedade.



Colaboradores

Os membros da Ayra Consultoria são todos alunos de graduação da Universidade Federal do Rio de Janeiro, dos cursos de Administração, Biblioteconomia, Ciências Contábeis, Economia e Gestão Pública.

Através da ferramenta **Destaque do Trimestre**, a empresa reconhece os melhores consultores presentes em cada Diretoria, visando aumentar a motivação dos colaboradores no trabalho e ter uma política de meritocracia consolidada na empresa. Além disso, a empresa possui a ferramenta **Troféu Passou a Bola**, em que os próprios consultores reconhecem o seu companheiro de trabalhar com melhor desempenho, o condecorando com o troféu em reunião geral da empresa.

A Ayra Consultoria também possui a política de coaching, na qual os membros recebem um acompanhamento dos consultores do departamento de Gestão de Pessoas, para que possam se desenvolver e crescer cada vez mais dentro da organização.

A empresa possui uma política de feedback constante, na qual os membros auxiliam uns aos outros em seu desenvolvimento, dando feedback positivos para que os membros possam se motivar cada vez mais e feedbacks construtivos para que possam saber o que melhorar dentro da empresa.



Comunicação de Progresso – 10 Princípios do Pacto Global

Direitos Humanos



- 1) As empresas devem apoiar e respeitar a proteção de direitos humanos reconhecidos internacionalmente; e
- 2) Assegurar-se de sua não participação em violações destes direitos.

Avaliação, Políticas e Metas:

A Ayra Consultoria preza pelo respeito e proteção dos direitos humanos em todas as suas esferas de atuação, assim como não participa de qualquer forma de violação destes direitos. O nosso **Código de Ética** orienta as políticas da empresa, respeitando artigos da Declaração Universal dos Direitos Humanos, como o “direito à liberdade de pensamento, consciência e religião” e o “direito à liberdade de opinião e expressão”, sem “distinção de qualquer espécie, seja de raça, cor, sexo, língua, religião, opinião política ou de outra natureza, origem nacional ou social, riqueza, nascimento, ou qualquer outra condição”:

“Art. 24º – O membro da Ayra não pode discriminar qualquer pessoa, seja por origem, cor, classe socioeconômica, deficiência, idade, religião, estado civil, orientação sexual, modo de se vestir ou falar.”

“Art. 29º - O membro da Ayra nunca deve faltar ao respeito com outros membros, usar de palavras que ofendam ou que possam causar mal-estar em toda a organização, fazendo com que as relações interpessoais negativas interfiram no trabalho e na qualidade deste, independente do cargo.”

“Art. 33º - O membro da Ayra Consultoria não é obrigado a realizar nenhum trabalho contrário a seus valores e princípios, mas que esteja dentro da Ética Profissional. Nesse caso, a Ayra Consultoria deve respeitar a opinião do seu consultor e escalar outro para a realização do trabalho.”



A Ayra Consultoria tem como cultura não negociar com qualquer tipo de cliente, parceiro ou instituição que sabidamente violem direitos humanos reconhecidos internacionalmente. Esta prática também está prevista no nosso Código de Ética:

“Art. 9º - O membro da Ayra, antes de fechar o contrato com qualquer organização, deverá primeiramente observar se os valores da organização-cliente condizem com os valores e padrões culturais da Ayra. Caso no decorrer do projeto haja algo que não condiga com a cultura e os valores da Ayra, esta deve rever a continuidade do projeto.”

Implementação:

A Ayra possui formas concretas de proteção aos direitos humanos. É feita, logo após a entrada de trainees na empresa, a **Semana de Ambientação**, na qual são repassados as normas e os valores da empresa, apresentando o Código de Ética a todos e reforçando a sua importância. São responsabilidades previstas no **Regimento Interno** da empresa por parte do Presidente “*Divulgar o Código de Ética*” e do departamento de Gestão de Pessoas “*Controlar o Código de Ética*”, possibilitando que todos os membros saibam da sua existência e cumpram os deveres propostos no mesmo.

Medição de Resultados:

O departamento de Gestão de Pessoas possui um **processo de acompanhamento do membro**, o qual permite saber se algum membro descumpriu um dos artigos do Código de Ética. Em caso de descumprimento, o departamento em conjunto com o diretor de Recursos Humanos avalia a punição cabível.

Trabalho



- 3) As empresas devem apoiar a liberdade de associação e o reconhecimento efetivo do direito à negociação coletiva;
- 4) A eliminação de todas as formas de trabalho forçado ou compulsório;
- 5) A abolição efetiva do trabalho infantil; e
- 6) Eliminar a discriminação no emprego.

Avaliação, Políticas e Metas:

A Ayra consultoria zela pela participação de todos os membros para as tomadas de decisões. Assim, realizamos anualmente o **Planejamento Estratégico Participativo**, no qual toda a empresa possui poder de voz para decidir o rumo que seguirá a empresa a cada ano. Além disso, a **Eleição executiva**, que ocorre semestralmente, para definição da nova equipe de diretores e presidente é realizada com a participação de todos da empresa. Cada membro escolhe democraticamente a equipe que deseja para o próximo semestre.

No Regimento interno consta:

g) Possuir poder de voz e voto nas instâncias deliberativas. (São Direitos dos consultores; pag.13).

Além disso, nossos membros não são forçados a realizar trabalhos que por sua vez não estejam de acordo com seus princípios.

“Art. 33º - O membro da Ayra Consultoria não é obrigado a realizar nenhum trabalho contrário a seus valores e princípios, mas que esteja dentro da Ética Profissional. Nesse caso, a Ayra Consultoria deve respeitar a opinião do seu consultor e escalar outro para a realização do trabalho.”

Também estimulamos a eliminação de preconceitos perante os membros da empresa. Estimulamos o respeito mútuo.

“Art. 24º – O membro da Ayra não pode discriminar qualquer pessoa, seja por origem, cor, classe socioeconômica, deficiência, idade, religião, estado civil, orientação sexual, modo de se vestir ou falar.”



“Art. 29º - O membro da Ayra nunca deve faltar ao respeito com outros membros, usar de palavras que ofendam ou que possam causar mal-estar em toda a organização, fazendo com que as relações interpessoais negativas interfiram no trabalho e na qualidade deste, independente do cargo.”

Implementação:

A empresa possui métodos para a realização efetiva das eleições. No Regimento interno possui um guia de como deve ser realizada a eleição. **(18. Das normas para eleição da Diretoria.)** Nestas estão especificados os procedimentos desde a elaboração das propostas dos candidatos até a votação dos membros.

Medição de resultados:

- A Ayra Consultoria nunca recebeu qualquer tipo de Investigações, processos judiciais, determinações, multas e outros eventos relevantes relacionados ao trabalho.
- Na organização não há qualquer tipo de discriminação por gênero, etnia, idade, etc., sendo comprovada pela avaliação de desempenho em que os membros são avaliados igualmente sem nenhuma discriminação.
- O departamento de Gestão de Pessoas possui um **processo de acompanhamento do membro**, o qual permite saber se algum membro descumpriu um dos artigos do Código de Ética. Em caso de descumprimento, o departamento em conjunto com o diretor de Recursos Humanos avalia a punição cabível.

Meio Ambiente



- 7)** As empresas devem apoiar uma abordagem preventiva aos desafios ambientais;
- 8)** Desenvolver iniciativas para promover maior responsabilidade ambiental; e
- 9)** Incentivar o desenvolvimento e difusão de tecnologias ambientalmente amigáveis.



Avaliação, Políticas e Metas:

A proteção ao meio ambiente é de extrema relevância para a Ayra Consultoria, sendo o Desenvolvimento Sustentável um dos valores da empresa. O impacto ambiental da Ayra é reduzido por meio de uma política de **plantio de árvores** ao final de cada projeto, uma forma de neutralização do carbono emitido pelas operações da empresa.

Implementação:

A Ayra possui internamente um **Núcleo de Responsabilidade Socioambiental (NRSA)**, formado por membros e voluntários de diversas áreas da empresa. Este núcleo tem o objetivo, previsto no Regimento Interno, de *"estabelecer práticas empresariais internas para uma gestão socioambiental responsável"*. Este núcleo também promove iniciativas de engajamento e responsabilidade ambiental de stakeholders da empresa (membros, clientes, parceiros, alunos, professores e funcionários da UFRJ).

Diversas práticas de implementação das políticas ambientais da empresa no cotidiano de seus membros são realizadas pelo NRSA. Regularmente é apresentado o **Momento Responsabilidade Socioambiental** nas Reuniões Quinzenais da empresa, onde todos os membros ficam cientes das atividades realizadas pelo Núcleo da empresa, como arrecadação de livros e alimentos, assim como são conscientizados da importância de adotar práticas sustentáveis, como a coleta seletiva e a visita a orfanatos.

Indo além da conscientização, a empresa realiza a **coleta seletiva** em seu escritório, encaminhando todo o papel descartado pela empresa para o Papel Pinel, uma fábrica terapêutica, situada no ambulatório do Instituto Municipal Philippe Pinel, na zona sul do Rio de Janeiro. Existe um incentivo, ainda, ao **uso de arquivos digitais ao invés de documentos impressos**, reduzindo o consumo de papel da empresa.

Como forma de gerenciamento ambiental da Ayra Consultoria, possuímos os **Indicadores de Responsabilidade Socioambiental**, baseado em indicadores como os Indicadores Ethos, para o acompanhamento e controle do grau de comprometimento com a sustentabilidade na empresa. Nestes indicadores são avaliadas as ações de sustentabilidade de todas as esferas da empresa.

Possuímos também outra planilha de indicadores, nos quais são apresentados os números de campanhas feitas pelo Núcleo de Responsabilidade Socioambiental, assim como seus resultados. Informações sobre



quantidade de livros arrecadados por campanha, número de membros interessados em participar do NRSA e projetos que devem realizar o plantio de árvore são controlados por meio dessa planilha.

Medição de Resultados:

Os Indicadores de Responsabilidade Socioambiental são a principal forma de medição de resultados em relação à política de sustentabilidade da Ayra Consultoria. Trimestralmente os indicadores são preenchidos pelo Presidente da empresa, por uma pessoa no NRSA e por um Diretor.

Os Indicadores de RSA foram preenchidos pela última vez em Dezembro de 2011, sendo os resultados obtidos apresentados a seguir:

Tema	Desempenho	Estágio de Desenvolvimento
Valores, Governança e Transparência	70,08%	Satisfatório
Meio Ambiente	72,91%	Satisfatório
Parceiros	31,43%	Insatisfatório
Consumidores e Clientes	85,19%	Exemplar
Comunidade Acadêmica e Sociedade	46,56%	Regular
Empresários Juniores	83,19%	Exemplar
MEJ	94,25%	Exemplar
Desempenho Geral	70,36%	Satisfatório

Por não ser um setor de grande impacto no meio-ambiente, a Ayra Consultoria nunca sofreu investigações, processos judiciais, determinações ou multas relacionadas ao meio ambiente. Auditorias externas também não foram realizadas, pelo mesmo motivo.

Contra a Corrupção





10) As empresas devem combater a corrupção em todas as suas formas, inclusive extorsão e propina.

Avaliação política e metas:

Temos como política da empresa um Protocolo para guiar as equipes em situações em que são confrontadas com extorsão, suborno ou qualquer tipo de favorecimento. Uma prova disso é que não aceitamos de qualquer organização ou pessoa física qualquer tipo de favorecimento ou bonificação, como descrito no artigo 19º do código de ética da empresa:

“Art. 19º - Excluindo brindes promocionais da empresa, os membros da Ayra Consultoria não podem aceitar qualquer tipo de benefício próprio oriundo de qualquer organização, seja ela parceira ou apoiadora.”

A empresa também preza por estar dentro da lei em qualquer prática; como no exemplo abaixo do código de ética da empresa:

“Art. 18º - A Ayra Consultoria não realiza nenhum projeto de consultoria que não esteja respaldado nos princípios legais.”

A organização também preza pela clareza no relacionamento com parceiros e fornecedores, assim como descrito nos artigos do código de ética, abaixo:

“Art. 20º - Os membros da Ayra Consultoria devem sempre fornecer todas as informações necessárias aos seus parceiros não podendo mentir/omitir assuntos que sejam relevantes a fim de manter a parceria.”

“Art. 21º - O membro da Ayra Consultoria não pode beneficiar ninguém para obter vantagens que não estejam estipuladas em contrato em relação às parcerias.”

Implementação:



Na Ayra Consultoria há ações concretas para implementação de políticas anticorrupção, como capacitação e difusão do código de ética em uma das etapas do processo seletivo, sendo este último atribuição do Presidente. Além disso, o departamento de Gestão de Pessoas tem como atribuição garantir que o código de ética seja cumprido, havendo, inclusive, punição caso algum membro desrespeite um dos pontos deste. Isto está exemplificado no regimento interno como segue abaixo:

“2.6.5) Departamento de Gestão de Pessoas

São atribuições do Departamento de Gestão de Pessoas:

(...)

c) Controlar o código de ética;”

“São deveres do Presidente:

a) Respeitar e fazer respeitar o Estatuto, Regimento Interno e Código de Ética da Ayra Consultoria;”

Medição de Resultados:

-O departamento de Gestão de Pessoas possui um **processo de acompanhamento do membro**, o qual permite saber se algum membro descumpriu um dos artigos do Código de Ética. Em caso de descumprimento, o departamento em conjunto com o diretor de Recursos Humanos avalia a punição cabível.

-O departamento Financeiro-Contábil é responsável pela atualização de contratos, o que garante que a Ayra Consultoria não realiza nenhum projeto de consultoria que não esteja respaldado nos princípios legais.

“Os Modelos contratuais são elaborados e atualizados pelo Departamento Financeiro Contábil.”

-A Ayra nunca recebeu Investigações, processos judiciais, determinações, multas e outros eventos relevantes relacionados à corrupção e suborno.

