



**Communication sur les Progrès
2012**



Sommaire et introduction

| | |
|--|---|
| Sommaire et introduction | 2 |
| Déclaration confirmant l'adhésion au Pacte Mondial | 3 |
| Description des mesures concrètes prises par Planetic..... | 4 |
| Mesure des résultats attendus | 5 |

Présentation de Planetic

Planetic est une entreprise sans but lucratif, un « social business », spécialisée dans l'exécution de projets internationaux de reforestation et de protection des forêts. Ses objectifs sont :

- développer l'activité économique de personnes pauvres
- lutter contre le réchauffement climatique par des moyens naturels
- protéger la biodiversité et gérer durablement les ressources naturelles

Planetic valorise les mêmes projets auprès d'organismes publics et privés :

- les autorités publiques et organisations multilatérales pour la coopération
- les entreprises privées engagées dans le développement durable
- les investisseurs publics ou privés de la finance carbone

Planetic est d'ores et déjà présente au Maroc, en République du Congo et bientôt en Angola et au Liban. Elle bénéficie du soutien de ces gouvernements. Elle collabore avec des centres de recherches et des associations de référence. Sa vocation est internationale mais sa priorité géographique est l'Afrique.

L'objet social de Planetic ne se limite pas à la reforestation mais embrasse tous les services et produits permettant de lutter contre la pauvreté et de protéger la nature : accès des plus pauvres à l'énergie, l'éducation, aux soins, etc. Elle participe également à la promotion du social business en France et en Europe.

Déclaration confirmant l'adhésion au Pacte Mondial

Benjamin d'Hardemare
Président de Planetic

Honorable Ban Ki-Moon
Secrétaire-Général
Organisation des Nations Unies

Paris, le 25 juillet 2012

Honorable Secrétaire-Général,

Par cette lettre, je suis heureux de vous confirmer que Planetic soutient les dix principes du Pacte Mondial des Nations Unies concernant les droits de l'homme, les droits du travail, la protection de l'environnement et la lutte contre la corruption. Nous vous exprimons de plus notre volonté de faire progresser ces principes dans notre domaine d'influence et nous nous engageons à les intégrer dans la stratégie de notre entreprise, sa culture commerciale et ses modes opératoires.

Nous nous engageons également à faire une déclaration claire et publique sur ce sujet et à en informer nos employés, nos partenaires et nos clients. Dans notre logique de responsabilité et de transparence, nous rendons public le résultat de nos actions en faveur de la bonne application des dix principes du Pacte Mondial.

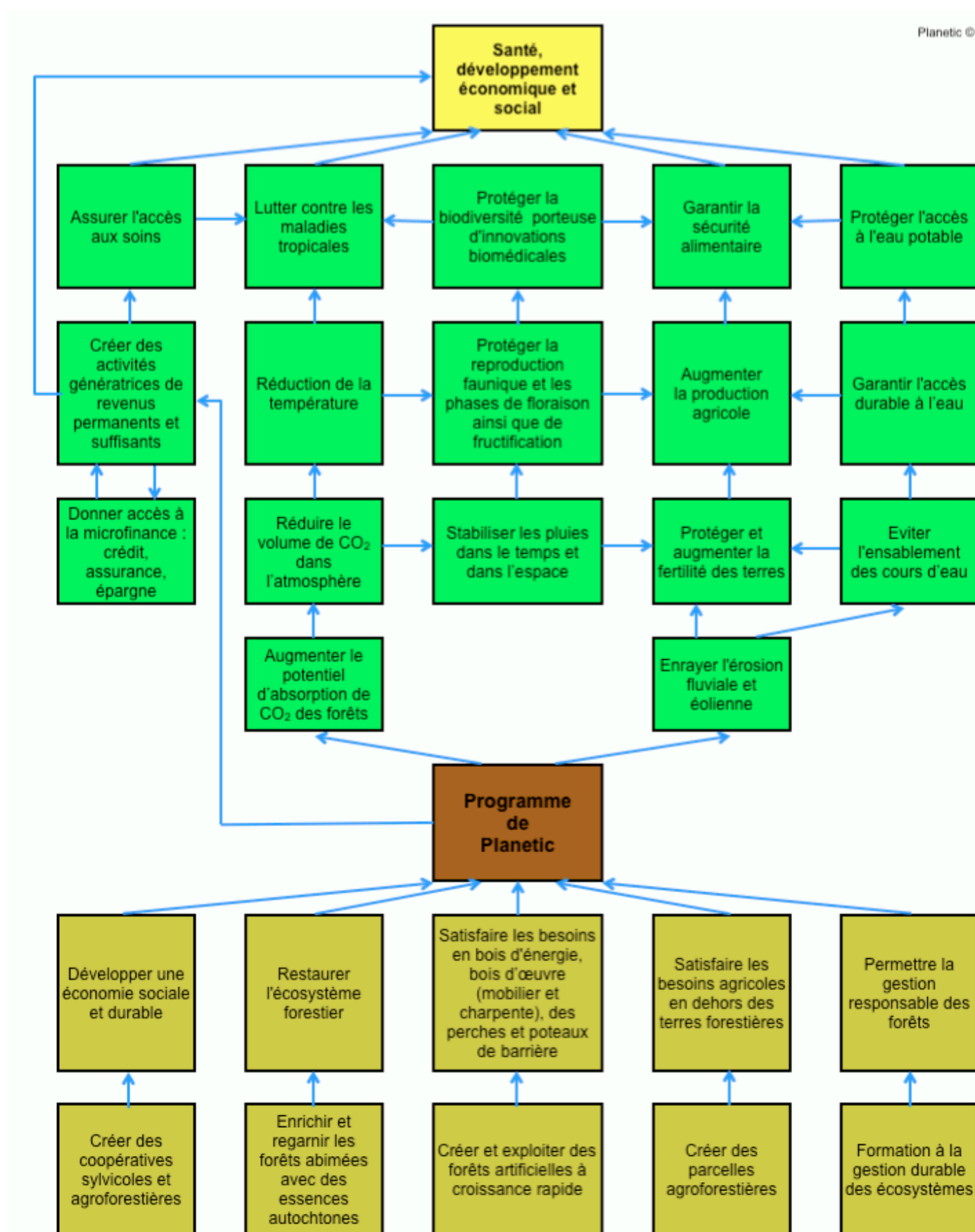
Veuillez agréer, Honorable Secrétaire-Général, l'expression de ma très haute considération.



Description des mesures concrètes prises par Planetic

| Principes du Pacte Mondial | Mesures initiées par Planetic |
|--|---|
| Droits de l'homme | |
| 1. Les entreprises sont invitées à promouvoir et à respecter la protection du droit international relatif aux droits de l'homme dans leur sphère d'influence | Mise en place d'une procédure de soutien à la création d'entreprises par la sous-traitance auprès de coopératives locales afin de favoriser le droit à l'initiative économique des personnes à faibles revenus. |
| 2. Les entreprises sont invitées à veiller à ce que leurs propres compagnies ne se rendent pas complices de violations des droits de l'homme. | Mise en place d'une procédure de location des terres pour les projets forestiers qui promeut les droits de propriété des populations locales et prévient le risque de confiscation des terres par des personnes plus fortunées. |
| Normes du travail | |
| 3. Les entreprises sont invitées à respecter la liberté d'association et à reconnaître le droit de négociation collective | Planetic a inclus dans son programme agroforestier au Congo des mesures d'appui à la formalisation de l'économie, ce qui passera par la constitution d'association et de syndicats. |
| 4. l'élimination de toutes formes de travail forcé ou obligatoire | Interdiction est faite d'user du travail forcé ou obligatoire. |
| 5. l'abolition effective du travail des enfants | Interdiction est faite d'employer des enfants ; de plus les programmes de reforestation réduiront l'utilisation des enfants pour la collecte domestique du bois de chauffe et favoriseront leur scolarisation |
| 6. l'élimination de la discrimination en matière d'emploi et de profession | Promotion de la diversité – genre, nationalités, cultures – dans le recrutement de l'équipe (Cf. rubrique "Notre équipe" sur le site internet www.planetic.org). |
| Environnement | |
| 7. Les entreprises sont invitées à appliquer l'approche de précaution face aux problèmes touchant l'environnement | Préparation d'études d'impact avec des centres de recherches de premier plan pour évaluer en amont l'impact économique, social et environnemental des programmes de plantation et de protection des forêts. |
| 8. à entreprendre des initiatives tendant à promouvoir une plus grande responsabilité en matière d'environnement; | Développement de services environnementaux : neutralité carbone, réparation environnementale de sites anciennement exploités, prévention de la déforestation (REDD+) et valorisation des déchets. |
| 9. à favoriser la mise au point et la diffusion de technologies respectueuses de l'environnement. | Développement d'une offre de conseils et de formations en matière de gestion environnementale en général et d'économie forestière en particulier. |
| Lutte contre la corruption | |
| 10. Les entreprises sont invitées à agir contre la corruption sous toutes ses formes, y compris l'extorsion de fonds et les pots-de-vin. | Préparation d'une procédure d'audit externe pour assurer la transparence des flux financiers. Préparation d'un guide fournisseur incluant la lutte contre la corruption. |

Arbre des objectifs de Planetic



Mesure des résultats attendus

La présentation des indicateurs de performances des programmes de reforestation solidaire permet de montrer comment Planetic entend en mesurer les résultats. Mention est faite dans la colonne "Programme" des principes du Pacte Mondial correspondants aux actions entreprises.

| | Programme | Indicateurs | Vérification | Présupposés |
|-----------------|--|---|--|--|
| Finalité | Réduire le réchauffement climatique ➤ Principes 7 & 8 | Température sur le lieu du programme | Mesures effectuées par les services météorologiques | Le CO ₂ contribue au réchauffement climatique |
| Objectif | Réduire le volume de CO ₂ dans l'atmosphère | Taux de CO ₂ dans l'atmosphère | Mesures effectuées par les centres de recherches partenaires | Plus les forêts stockent du carbone moins l'atmosphère contient de CO ₂ |
| Résultat | Augmentation de la captation carbone par la photosynthèse des arbres | Taux de séquestration carbone des essences présentes | Mesures effectuées par les centres de recherches partenaires | Bien gérer les forêts augmente leur stockage du carbone |
| Action | Protéger les forêts naturelles, et développer les forêts artificielles | Superficies boisées de forêts gérées dans le cadre du programme | Cartographie terrestre, aérienne et par satellite | Boiser, reboiser et éviter la déforestation réduit le réchauffement climatique |

| | | | | |
|-----------------|---|--|---|---|
| Finalité | Satisfaire les besoins calorifiques des paysans ➤ Principe 1 | Apports calorifiques dans l'alimentation | Rapport des centres de soins et ONG | Une agriculture vivrière durable est possible au Congo |
| Objectif | Etablir une agriculture vivrière | Autosuffisance alimentaire des paysans | Rapport des centres de soins et ONG | L'agroforesterie permet l'autosuffisance alimentaire |
| Résultat | Augmentation de la production agricole | Rendement agricole | Evaluation des centres de recherches | L'agroforesterie est plus efficace que l'agriculture seule |
| Action | Créer des parcelles agroforestières exploitées par les paysans | Superficies cultivées dans le cadre du programme | Cartographie terrestre, aérienne et par satellite | L'agroforesterie satisfait les besoins calorifiques des paysans |

| | Programme | Indicateurs | Vérification | Présupposés |
|-----------------|--|--|---|---|
| Finalité | Autonomie financière des paysans ➤ Principe 1 | Besoin d'aide financière extérieure | Rapport des pouvoirs publics et ONG | Une économie sociale suffit à les rendre autonomes financièrement |
| Objectif | Développer une économie sociale durable | IDH (ou PIB) | Rapport des centres de recherches | Les paysans investiront dans l'économie locale |
| Résultat | Augmentation de la capacité d'investir des paysans | Argent disponible après les dépenses vitales | Rapport des instituts de microfinance et autres banques | Créer des activités génératrices de revenus permet de dégager un capital pouvant être réinvesti |
| Action | Créer des activités génératrices de revenus équitables | Nombre de salariés et entrepreneurs établis par le programme | Rapport des chambres consulaires | Les activités génératrices de revenus permettent l'autonomie financière |

| | | | | |
|-----------------|--|--|--|--|
| Finalité | Assurer la gestion responsable des forêts ➤ Principes 7 & 8 | Qualité de la gestion des forêts | Rapport des centres de recherches et ONG | L'enseignement de l'agroforesterie permet une gestion durable des forêts |
| Objectif | Enseigner l'agroforesterie responsable aux paysans | Diffusion des savoirs | Rapport des pouvoirs publics et ONG | La formation est le mode le plus efficace d'apprentissage pour les paysans |
| Résultat | Acquisition de savoir-faire agroforestiers indispensables | Niveau de formations | Rapport des centres de formations et ONG | Les formations sont utiles à l'acquisition de savoir-faire agroforestiers |
| Action | Former à la gestion durable des forêts | Nombre d'heures de formations et de stagiaires | Rapport des centres de formations et ONG | La gestion responsable des forêts nécessite des efforts de formation |

Planetic coordonne son programme de reforestation solidaire avec les programmes d'accès aux soins et à l'éducation des enfants. En effet, son efficacité opérationnelle et ses bénéfices sont très liés avec ces deux problématiques. Des partenariats avec les pouvoirs publics et des ONG sont donc en cours d'élaboration.

Contact

Benjamin d'Hardemare - Président de Planetic
b.dhardemare@planetic.org - Tél: + 33 (0)1 55 27 37 24 - Fax : +33 (0)1 55 27 37 00
19, Boulevard Malesherbes - 75008 Paris – France - www.planetic.org