

## 2011 年度进展报告



## 总裁致辞

尊敬的利益相关者：

我很荣幸的向您确认，远大集团支持联合国全球契约所倡导的覆盖人权、劳工权益、环境保护以及反腐败四个领域的十项原则。

在 2011 年年度进展报告中，我们阐述了远大将全球契约及其十项原则纳入公司的发展战略、企业文化和日常事务的具体工作，并承诺将利用主要沟通渠道与利益相关者分享这则消息。

此致

敬礼

A stylized handwritten signature in black ink, consisting of several fluid, connected strokes.

张跃

远大集团董事长

## 目 录

衣食住行——由病态走向文明 .....	1
远大集团简介 .....	4
地球公民的生活态度 .....	5
2011 年远大十大新闻 .....	6
30 层可持续建筑经受 9 度抗震测试 .....	7
T30A 塔式酒店 .....	8
可建一厂 .....	9
苏州中国新加坡生态城“冷热电联产项目” .....	10
总裁荣获 2011 年联合国“地球卫士奖” .....	11
员工业余生活 .....	12
其他活动 .....	13
全球 CO <sub>2</sub> 减排优先层次表 .....	14
千年伟业今日起程 .....	15

# 衣食住行

## 由病态走向文明

病态社会是由能源和化学支撑的社会，是由大工业、大商业——大公司操纵的社会，它披着“科技”的外衣，打着“现代化”的旗帜，让人在迷失中感到满足。其结果是，使富人更富、穷人更穷，同时伤害所有人的健康，危害子孙后代的家园。

人类创造了灿烂的农业文明和工业文明历史，如果现代人能够继承先辈智慧，负责任地使用现代科技，并回归淳朴价值观，我们就可以开创一种崭新的文明——生态文明。



张跃

# 衣

## 病态

## 文明

- 过度使用化纤 > 棉、麻、丝 > 省资源、零排放 / 更舒适、更健康
- 过度使用漂染剂 > 减少漂染 > 不污染水土 / 健康
- 滥用化学洗涤剂 > 天然碱类 > 健康、不污染水土 / 同样干净
- 依赖干衣机 > 晾晒 > 不消耗能源 / 更耐久、更舒适
- 穿过即扔 > 回收 / 赠送 > 重新纺织或造纸 / 社会和谐

# 食

## 病态

## 文明

文明食品的目标是有机食品，除了健康、美味，并且：

- 过度使用化肥 > 有机肥 > 节能、减污 / 保持土壤活性、抗旱涝
- 滥用农药 > 生态灭虫 > 减污 / 维护土壤肥力 / 保护生态链
- 工厂化养殖 > 散养 > 不用抗生素、激素，保护水体 / 积肥 / 人道
- 化学调味 > 传统调味 > 不用香精、味精、色素 / 保护水土
- 包装食品 > 当地当季 > 不用防腐剂 / 减少运输、冷冻能耗 / 减少垃圾
- 厨余丢弃 > 沼气肥料 > 变废为宝 / 减少垃圾
- 废油回桌 > 专收专管 > 用作燃料（作饲料也危害人类）



# 住

## 病态

## 文明

- 过度依赖暖气、冷气 > 建筑隔热 > 厚保温、三玻窗、外遮阳、新风热回收 (节能3-10倍)
- 新风回风混合 > 全新风 > 无交叉污染 / 缺氧监测 / 人离自动关
- 空气不过滤 > 彻底过滤 > 过滤99%粉尘, 应对当前大气污染
- 砖瓦混凝土 > 抗震钢结构 > 结构优化、轻量 / 所有建筑9度抗震
- 现场施工 > 工厂化制造 > 节材、省工、高质量
- 过度装修 > 少用胶、漆 > 保护住户身体、保护装修工人身体

# 行

## 病态

## 文明

- 城市功能分区 > 综合社区 > 减少通勤, 节能减排 / 省时、愉快
- 私车交通 > 公共交通 > 节能减排 / 减少拥堵 / 减少蚕食良田
- 吨重轿车 > 0.3吨轿车 > 节油、节材 / 更安全 (如都是轻车)
- 只有汽车道 > 自行车道 > 节能减排 / 更健康
- 飞机旅行 > 车船旅行 > 火车、客车、轮船比飞机节能10倍

## 远大集团简介

远大集团是一家以独创技术为理念、以保护生命为信条的企业，远大所有产品和服务，从本质上优化着人类生活和地球环境。

远大空调有限公司，提供以天然气和废热为能源的非电中央空调主机和一体化空调输配系统。

远大空品科技有限公司，提供带有静电除尘器的中央空调末端产品、热回收新风机、空气净化机，以及手机式空气检测仪。

远大能源利用有限公司，提供合同能源管理服务，区域冷热电联产系统投资、建设及运营。

远大可建科技有限公司，提供 9 度抗震、6 倍节材、5 倍节能、20 倍空气净化的工厂化可持续建筑。

远大集团总部在中国长沙，产品覆盖 70 多个国家。

# 地球公民的生活态度

环境污染和气候变化已成人类面临的首要问题。为了我们的健康和后代的生存，我们决心建立一种积极而细腻的生活态度

- 1.出行尽量骑自行车或坐公交车
- 2.如实在需要买轿车就买最节能的车
- 3.不到万不得已不坐飞机
- 4.用节能灯
- 5.少用自来水，更少用热水
- 6.天不太热时用自然通风或风扇替代空调
- 7.出门关空调、关新风、关灯、关电器
- 8.给房子装3层玻璃塑框窗，在窗外遮阳，尽量给墙和屋顶做保温，并且尽量厚
- 9.少买外地食品、包装食品和冷藏食品，拒绝过度包装的食品和用品
- 10.少用洗涤剂等化学物品
- 11.不到万不得已不用一次性用品
- 12.不买看了就扔的书、报
- 13.不买家里不十分需要的东西
- 14.不轻易丢弃用过的塑料袋、包装箱、瓶子
- 15.不轻易丢弃一点食物、一件旧衣、一张反面空白的纸
- 16.用观赏、学习、思考、创作、家务活、园艺、与亲友相处以及帮助他人来丰富生活，尽量不用购物、远地旅游来填补空闲
- 17.有条件时，尽量自己种菜和饲养家禽，并且不用除草剂、农药、化肥
- 18.有条件时，在居住和工作场所附近的空地上尽量多种一些树，并照料它们成长
- 19.当我们因环保而省下许多钱时，可以增加文化、教育和家政服务等非物质消费，可以购买有机食品和能够用几代人的耐用品，而不用来买更大的房子
- 20.更重要的是，只生一个孩子，尽快让人口数量回到地球可承载的水平
- 21.每天大致记下全家购买了多少公斤物品，年终统计一次，并算算是全家人体重的多少倍，对比去年少了多少
- 22.年终统计全家减排了多少二氧化碳，并告诉其他人，这会提升大家的环保兴趣。如果再按一棵大树平均一年吸收 18.3 公斤碳折算成种树，那就更令人兴奋了。如手头数据有限，也可按下列数据作一个简单估算：  
每年少坐 6000 公里飞机，种 40 棵树——按每百公里每人 4 升油，每升油产生 3 公斤二氧化碳  
每月少用 600 公里轿车，种 90 棵树——按每百公里 8 升油  
把 8 升油的车换成 3 升油的车，种 100 棵树——按每月行驶 1000 公里  
用自行车及公交车替代轿车，又种 60 棵树——按每月用自行车及公交车 1000 公里  
每天节省一度电，种 20 棵树——按一度电产生 1 公斤二氧化碳  
把一盏白炽灯换成节能灯，种 4 棵树——按 60 瓦白炽灯换成 8 瓦节能灯每天开 4 小时  
把一扇单玻铝窗换成三玻塑窗，种 25 棵树——按冬天较冷夏天较热地区，下同  
把一扇窗的外面遮阳，种 10 棵树——按夏季开空调 3 个月  
把住宅的外墙和屋顶作保温，种 200 棵树——按 100m<sup>2</sup> 未保温的住宅作 150mm 厚保温  
用热回收新风机替代换气扇和开窗，又种 60 棵树——按 100m<sup>2</sup> 住宅年开冷暖气 6 个月  
用节水马桶替代高耗水马桶，种 3 棵树——按 12 升换成 3 升马桶每天使用 10 次  
用淋浴替代盆浴，种 13 棵树——按全家每天节省 120 升卫生热水  
用燃气热水器替代电热水器，种 20 棵树——按全家每天用 90 升卫生热水  
主要购买当地食品，种 15 棵树——按全家 90% 食品产自周边 100 公里  
经常修旧利废，又种 15 棵树——按全家每天少丢弃 1 公斤可资利用的废旧物资（含包装）  
不生第二个孩子，又种 270 棵树——按目前全球 60 多亿人口年排放 CO<sub>2</sub> 约 300 亿吨



## 2011 年远大十大新闻

1. 可建 30 层 1:10 等效模型通过国家 9 度抗震试验
2. 建成“T30 酒店”，可建产品技术正式定型
3. 可建一厂一期工程投产(车间 8 万 m<sup>2</sup>)，可建进入量产阶段
4. 在宁夏、福建建立可建合作公司，并动工建设二厂、三厂
5. “非电空调全球联网监控中心”被工信部评为首批两化融合促节能减排重点项目
6. 苏州中国新加坡生态城“冷热电联产项目”列为国家节能重点示范，并破格奖励 1000 万
7. 全员导入 KPI 考核及绩效工资制度，首次给核心员工颁授股权
8. 正式发布《远大集团战略方针》
9. “可持续发展新领军者”16 家企业之一（达沃斯世界经济论坛及波士顿咨询公司全球案例调研）
10. 总裁荣获 2011 年联合国“地球卫士奖”

# 人类抗震科技翻开新篇章

## 30 层可持续建筑经受 9 度抗震测试

### 中国建筑科学研究院

#### 远大 30 层可持续建筑地震试验结论

远大 30 层可持续建筑是远大可建科技有限公司设计开发的一种新型结构体系，是钢框架-斜支撑结构。为研究这种新型结构体系的抗震性能，中国建筑科学研究院受远大的委托，对该结构进行整体结构缩尺模型的振动台模拟地震试验。模型设计由本院按照原型 1/10 缩尺而完成，模型构件制作安装由远大完成。

该试验于 2011 年 5 月 6 日在中国建筑科学研究院建筑安全与环境国家重点实验室完成。试验依据 JGJ101-1996《建筑抗震试验方法规程》进行。

远大 30 层可持续建筑共经历了 3 条地震波（天然波和人工波）的 42 次不同幅值的模拟地震试验，试验表明：远大 30 层可持续建筑在 7 度、8 度、9 度多遇地震下，主体结构未见明显损坏，在 9 度罕遇（0.6g）后，整体结构没有倒塌。

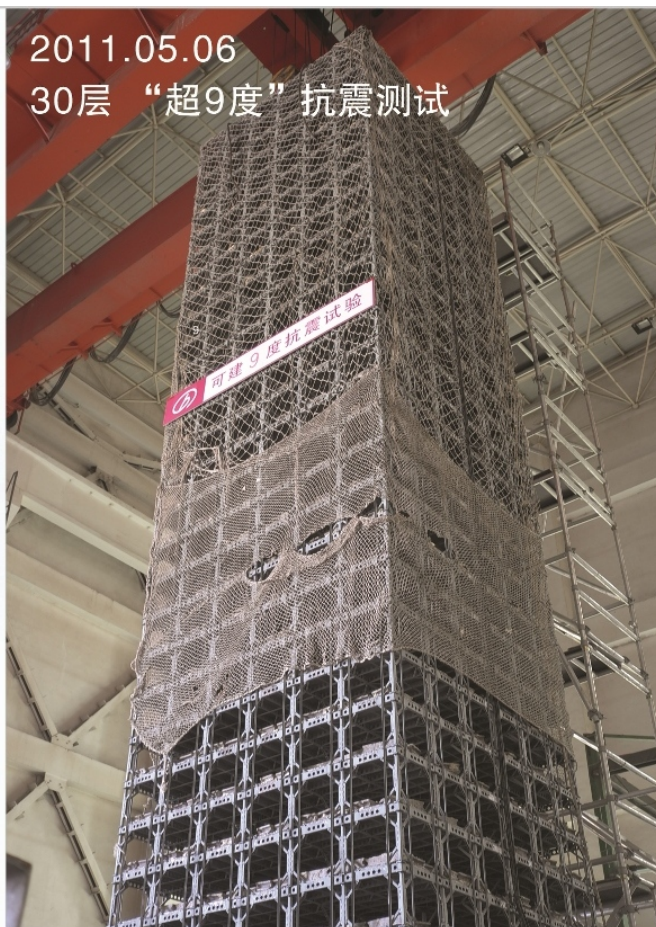
详细试验情况及建议见试验报告。

中国建筑科学研究院

2011 年 5 月 10 日

2011.05.06

30 层“超 9 度”抗震测试



2011 年 5 月 6 日，远大 30 层“可建”经受了中建科院抗震试验台 9 度抗震测试，这标志着人类抗震科技翻开了历史新篇章。

## T30A 塔式酒店



这幢 1.7 万 m<sup>2</sup> 的“T30 酒店”2011 年 12 月 2 日开建，31 日落成，但“快”不是它的真正价值，“9520”才是真正价值：

9 度抗震——独创斜撑钢结构，仿真模型经国家地震研究所测试

5 倍节能——玻璃幕墙内 15 公分保温、4 层玻璃窗、新风热回收

20 倍净化——新风经 3 级过滤，PM<sub>2.5</sub> 过滤效率 100%



## 可建一厂



可建一厂一期工程投产(车间 8 万平米)，可建进入量产阶段。

## 苏州中国新加坡生态城“冷热电联产项目”列为国家节能重点示范工程



苏州中国新加坡生态城能源中心



苏州中国新加坡生态城区域空调

苏州中国新加坡生态城，规划建筑面积 11 平方公里，首期 110 万平米，为写字楼、酒店、数据中心。采用 5 公里外东吴热电厂余热蒸汽集中供冷供热，是中国装机容量最大的非电区域能源项目：

- ①1 号能源站总装机容量：3 万冷吨；其中 25% 机组为蒸汽、燃气双能源型以提升系统的供能安全性和经济性
- ②能源站、公交首末站、社会停车场“三站合一”，土地节约率 47.6%
- ③拥有 1km 公用管廊（包含集中供冷、自来水、电力、电信等管线，维护方便）
- ④获得江苏省政府各类奖励 250 万元
- ⑤获得“资源节约和环境保护 2011 年国家预算内资金”奖励 1000 万

## 总裁荣获 2011 年联合国“地球卫士奖”



联合国环境规划署于 5 月 10 日在纽约公布了 2011 年“地球卫士奖”获奖名单，远大集团总裁张跃获得了本年度该奖中的“企业远见”奖，以表彰他在推动全球绿色增长方面作出的杰出贡献。

“地球卫士奖”创立于 2004 年，是联合国表彰来自世界各地杰出环保人士和组织的最高奖项。联合国环境规划署从 2005 年开始颁发“地球卫士奖”。



## 员工业余生活

成立 8 个兴趣小组，丰富员工业余文化生活。兴趣小组自 2011 年 6 月成立至今，已经发展成为了一个五百多人的大家庭。8 支主力团队在各小组长的重视和精心组织下，各项活动开展得有声有色，大大丰富了员工的文化生活。通过各项活动，展现了员工们激昂、互进、团结的精神风貌，让广大员工在紧张有序的工作之余，感受着轻松快乐，同时也提高了大家的工作积极性。



瑜伽养生



乒乓球比赛



摄影培训



羽毛球训练



音乐课堂



书画艺术



篮球比赛



园艺成果

## 其他活动



表彰“十年贡献奖”骨干员工 2011.9.19  
为答谢老员工多年来的辛勤付出，公司特举办了“十年贡献奖”表彰大会，以资鼓励。



远大成立 19 周年厂庆暨西藏昌都歌舞团晚会 2011.9.19  
西藏昌都歌舞团与远大艺术团同台演艺，共庆远大 19 周年厂庆。



远大员工代表中国赴韩国进行文化交流公演 2011.10.21  
“中韩文化交流公演”的举办不但加强了中韩之间的相互了解和友谊，同时也促进两地的文化交流与合作。

## 全球 CO2 减排优先层次表

目前，世界上关注最多的减排机会是可再生能源和碳封存，这是一条硬的减排路线，其实应该更加关注另外一条路线—软路线，如果我们理性测算各种减排机会，就能发现，软路线不仅可行而且应该优先。

	层次	领域	2020 年前减排机会		事项举例	减排案例		减排成本
			发达国家	发展中国家		案例	减排率	
技术类	第一	杜绝技术疏漏	50亿吨	30亿吨	强化建筑隔热，如墙体厚保温、多层玻璃窗、窗外遮阳	德国弗莱堡 中国长沙	80%	负
	第二	普及简单成熟技术	20亿吨	8亿吨	· 节能灯 · 变频风机、水泵、电机 · 新风热回收 · 热网分户计量 · 低谷电用于工业、热水、开水	案例很多	· 80% · 60% · 70% · 40% · 50%	负
	第三	推广新技术	8亿吨	10亿吨	· 轻量轿车 · 轻量建筑 · 智能电网	· 德国斯马特 · 中国长沙 · 美国波尔德	· 40% · 70% · 30%	· 负 · 负 · 高
	第四	废物利用	5亿吨	5亿吨	· 发电余热制冷（余热供暖已普及） · 废纸、塑料、金属回收	案例很多	· 60% · 60%	负
	第五	发展可再生能源	5亿吨	2亿吨	· 太阳能、风能 · 不改变地貌的水能 · 沼气	案例很多	不确定	· 高 · 负 · 负
	第六	碳捕获、封存	2亿吨	2亿吨	· 捕获，压入地下 · 捕获，作植物催化等	中国北京	85%	高
社会类	第一	公共交通和自行车	10亿吨	5亿吨	· 专用车道 · 高油税 · 轿车加税	丹麦及欧洲 大多数国家	70%	负
	第二	紧凑型社区	13亿吨	15亿吨	将居住、工作、消费、文娱集中于一个社区，减少交通资源配置和消耗	案例很多	很大	负
	第三	交通资源梳理	1亿吨	3亿吨	· 峰值时段轿车通行收费 · 按旅客数量配置飞机	· 新加坡 · 美国	较大	负
	第四	有机农业、养殖业	2亿吨	4亿吨	· 减少油气生产化肥造成的排放 · 增加有机肥使用，减少甲烷的释放	联合国粮农组织报告	很大	短期高 长期负
	第五	植树造林	1亿吨	5亿吨	荒地造林、退耕还林、城区植树	案例很多	很大	较低
	第六	减少远程贸易	2亿吨	1亿吨	减少非短缺因素造成的海运、空运，虽与WTO原则有抵触，但符合人类长远利益	极少案例	很大	较高
个人行为类	第一	计划生育	1亿吨	10亿吨	只生一个孩子，将人口峰值控制在80亿，并力争2050年以后少于60亿	中国	很大	负
	第二	减少不必要的浪费	1亿吨	3亿吨	· 住房面积适中（如：人均30m <sup>2</sup> ） · 少飞行旅游 · 少用电脑少上网 · 用低油耗的轿车 · 尽量选择耐用品 · 拒绝过度包装 · 物品不坏不丢弃	日本人均住房约31m <sup>2</sup>	很大	负
	第三	适当增添生活麻烦	2亿吨	1亿吨	· 少用冷冻食品、包装食品 · 少用干衣机，多晾衣 · 垃圾资源化利用 · 修旧利废	案例很多	较大	负
	第四	适当约束享受	2亿吨	1亿吨	· 尽量采用公交和自行车 · 将室温冬天调低2℃，夏天高2℃ · 少买书报	案例很多	较大	负
	第五	杜绝奢侈	1亿吨	1亿吨	· 不用私人飞机、游艇 · 不住超大豪宅 · 不买一年只穿几次的衣物等用品	案例不多	对个别人极大	负
年减排CO <sub>2</sub> 总量			126亿吨	106亿吨	全球减排CO <sub>2</sub> 总量232亿吨			

注：由于数据收集困难，表中减排量或许不够精确，但不影响整体判断。



# 千年伟业今日起程

张 跃



今天，可建站到了一个新的起点上。一个由最初的幻想，到后来的不断的实现这个幻想，由最初的混乱，到逐步走向秩序，由最初的低效率生产到即将迎来非常高的生产效率。千年伟业，今日启程！

## 什么是千年伟业？

第一层含义：

颠覆建筑业的历史。千年伟业讲的是过去 5000 年，人类第一次有了这种形式的建筑——用工厂的方法，用技术的方法，用精确的尺寸、精确的零件，用预先就设定的各种技术目标，用这种符合我们这个时代应有的科技水平的方式，来建造房子。

第二层含义：

拯救地球。地球只有一个，过去 200 多年的人类工业革命，我们基本上耗尽了地球上所有的资源，把这个地球糟蹋到难以居住。

目前地球上 40% 的能源是建筑运行消耗的，还有许多能源是被建筑材料消耗的。建筑运行能源消耗，我们要减少 5 倍，建筑材料消耗我们要减少 6 倍，如果大规模、广泛的采用我们的建筑，未来的地球、能源消耗状况，就完全是另外一个样子。所以，在这个气候岌岌可危的时代，我们推广这样的建筑，是拯救这个地球，使这个地球在未来的 1000 年，几千年都得以安宁。

第二层含义里还有一个非常重要的东西，就是由于我们生产、制造安装过程非常严谨，研发非常到位，工艺非常先进，所以我们的建筑垃圾非常少，可以少到什么程度？从生产到现场安装，锁定在 3% 以内，传统的建筑是 30%，而且传统建筑的垃圾造成整个地球上垃圾的 50%。所以说保护环境，保护地球未来 1000 年的安全，是可建能够做到的，也是它应有的使命。

### 第三层含义：

保护生命安全。不论是 9 度抗震，还是制造过程，我们员工的人身安全，它都应该达到最高标准。对于保护生命，也有三层含义：

第一，是保护人类的安全，无论是建筑本身的 9 度抗震，还是我们生产过程、装过程，保护人身安全。

第二，我们保护我们住户的健康，我们在设计、安装、调试上，一定要保证每一间房子的空气质量是最好的，用最充足的新鲜空气，将彻底过滤了的新鲜空气，提供给每一间房子。如果说建筑在古代是遮风避雨，在现代除了遮风避雨还多一个暖气冷气，那接下来的建筑，就会增加一个新的标准，保护人类，保护居住的人，不受环境污染的伤害。

第三，我们在车间里的生产、在现场的安装过程，一定要做到无尘。

所以说，保护生命是建千年伟业非常重要的元素，这是属于人类技术的最高境界。

### 第四层含义：

为子孙后代留下财富。可建拆下来的三样东西都可以用。

第一是钢，我们的结构就是钢。

第二是铜，可建所有管道都是用铜。

第三样东西就是 CCA 板（水泥纤维板）和玻璃。

### 第五层含义：

最重要的一点，我们每一个员工，不论工人、干部，不论是一线制造还是一线检验的，不论是车间里的还是现场安装的，每一个工人都要非常认真的对待质量。你如果说非常认真的对待质量的话，可建的钢结构体系是可以用到 1000 年的。钢结构的寿命非常长。只有每一个员工，认认真真的对待你的工作，我们的建筑，都可以做到 1000 年。尽管我们人的生命只有几十年，可能不到 100 年，但是我们要做千年的建筑。

人活在世界上是什么？人活在世界上是过眼烟云，可能很快你就消失了，很快你边上的人就忘记你了，很快你的子孙也忘记你了。但是有一个载体，可以让后人不忘记我们，可以让所有人不忘记我们，那就是可建。所以我要求，可建的每一个关键环节，都要烙上员工的名字，全名，不是代号。可以很轻易的这样做，给每个员工做一种小牌子，铝片，压上名字，只要是焊工、钳工，一个铆钉铆上去，几秒钟，一千年以后，你的后代还看到你，知道你，1000 年以后，这个用户打开一看，这块是姓刘的，那一块是姓张的做的，都清清楚楚。非金属部分，自己写名字。我希望我们每个员工，在对待这么一个千年伟业的时候，有一种神圣感、历史感。把自己的人生跟我们人类的历史紧紧的联系在一起。所以，以后别人问你在做什么？我在做可建，也可以说，我在做千年伟业。

为什么今日启程？2011 年的 11 月 13 号，从今天开始，我们的工作方式，必须完全不同。从今天开始，我们对于员工的要求，应非常严格。同样我们会尽可能的在今天开始，提供最好的物资生活给员工。

从今天开始，我们会在所有方面，都实行改变。提供最好的食物、最好的居住，最完整的工艺安排、生产安排。从今天开始，每一个员工付出最大的努力。从今天开始，每一个人做出完全不同的贡献。

从今天开始，每一个可建人的人生，翻开一个辉煌的篇章！