

Ban Ki-Moon
Secretario General
Organización de Naciones Unidas
Nueva York, NY 10017
EUA

Distinguido Secretario General,

Petrobras Bolivia S.A. en el marco de su Visión Empresarial 2020, su Política de Responsabilidad Social y su compromiso con el desarrollo social, se complace en ratificar su compromiso con el cumplimiento de los diez principios del Pacto Global.

En tal sentido, mediante la presente formalizamos el envío del Informe Social 2008 de Petrobras Bolivia como Comunicación Anual de Progreso (COP). Dicho documento es de orden público, producido y difundido de manera anual a nuestros públicos de interés, dando cuenta del trabajo de la Compañía, los proyectos y emprendimientos sociales desarrollados, así como su impacto, indicadores y resultados en la tarea por aportar al desarrollo sostenible en el marco de los diez principios del Pacto Global.

Nuestro compromiso es continuar realizando nuestra labor empresarial con excelencia, transparencia e idoneidad aportando al desarrollo social y económico de Bolivia.

Sin otro particular, reciba un cordial saludo.

Atentamente,



Claudio Castejon
Presidente

Petrobras Bolivia S.A.

PETROBRAS

INFORME
SOCIAL

2008





MISIÓN

Actuar de forma segura y rentable en las actividades de la industria de petróleo y gas natural, con responsabilidad social y ambiental, contribuyendo al desarrollo de Bolivia y al éxito del Sistema Petrobras.

VISIÓN

Ser reconocida por las partes interesadas como una de las mejores empresas de petróleo y gas natural en Bolivia.

ATRIBUTOS DE LA VISIÓN

- Excelencia operacional en gestión, recursos humanos y tecnología
- Rentabilidad
- Referencia en responsabilidad social y ambiental
- Compromiso con el desarrollo sostenible

INFORME SOCIAL

El Informe Social es el principal instrumento a través del cual Petrobras en Bolivia rinde cuentas de su actuación social y ambiental ante la sociedad. Se trata de una publicación que muestra las acciones, prácticas y resultados de la Compañía.

En el proceso de elaboración del Informe Social participa la totalidad de las áreas de la empresa, a través de un equipo de trabajo conformado a partir de directrices de la Presidencia de Petrobras en Bolivia.

El contenido de este material se basa en indicadores de Responsabilidad Social y Ambiental, e incluye datos cualitativos y cuantitativos del desempeño de la Compañía.



PERFIL

Petrobras en Bolivia inició sus operaciones el año 1996, destacándose su aporte al proceso de integración energética regional en el Cono Sur. Actualmente se desempeña en los segmentos de explotación, producción y transporte, y opera los mayores campos productores de gas natural en Bolivia: San Alberto y San Antonio, ubicados en la provincia Gran Chaco del departamento de Tarija.



Mantenimiento de camino en área de influencia Activo San Alberto



CAPÍTULOS

MENSAJE DEL PRESIDENTE 1

PERFIL DE LA COMPAÑÍA 2

RESPONSABILIDAD SOCIAL 3

RECURSOS HUMANOS 4

SEGURIDAD, MEDIO AMBIENTE Y SALUD (SMS) 5

GESTIÓN DE PROVEEDORES 6

INDICADORES DE DESEMPEÑO 7





Índice

Páginas

06 Mensaje del Presidente

09 Perfil de la Compañía | 10 Transporte y Compresión | 10 Exploración y Producción
10 Gobierno Corporativo | 11 Estructura Societaria | 13 Comités de Petrobras en Bolivia

15 Sistema Petrobras - Participación en Iniciativas y Asociaciones | 17 Política Corporativa de Responsabilidad Social | 17 Petrobras en Bolivia - Actividades de Responsabilidad Social | 19 Principios del Pacto Global de la Organización de Naciones Unidas | 19 Actividades de Responsabilidad Social | 20 Plan de Relacionamiento Comunitario | 20 Metas del Milenio | 21 Detalle de Actividades de Responsabilidad Social desarrolladas en 2008

25 Recursos Humanos | 25 Principales Indicadores de RR.HH. | 26 Gestión de Asignaciones Internacionales | 26 Encuesta de Clima Organizacional | 26 Evaluación de Personal | 27 Priorización en el Activo San Antonio | 27 Alianzas estratégicas | 27 Beneficios

29 Seguridad, Medio Ambiente y Salud (SMS) | 30 Salud Ocupacional | 30 Seguridad Industrial | 31 Medio Ambiente | 31 Directrices Corporativas de Seguridad, Medio Ambiente y Salud

33 Gestión de Proveedores | 33 Contratación de Bienes y Servicios | 34 Bloques de Operación - Prioridad a la Mano de Obra Local

37 Inversión de Petrobras en Bolivia.





El Informe Social de las actividades de Petrobras en Bolivia durante el año 2008, tiene como objetivo central, mostrar a la población, en términos generales, su desempeño social y ambiental. Se trata de un compendio de las acciones, prácticas y resultados que ha alcanzado la Compañía en todas sus áreas, representadas a través de indicadores cualitativos y cuantitativos de Responsabilidad Social y Ambiental.

Como consecuencia de la firma de los nuevos Contratos de Operación en el año 2006, Petrobras en Bolivia debió reconfigurar el rol de la empresa ante las partes interesadas, ajustando los programas y acciones de responsabilidad social, de acuerdo a los nuevos lineamientos y directrices establecidos por los cambios en el marco jurídico del país.

En la gestión 2008, se apoyó el desarrollo social de las comunidades circundantes a las áreas de operaciones y se cumplieron compromisos asumidos con partes interesadas. Además, Petrobras en Bolivia orientó esfuerzos para avanzar en la consolidación de la Responsabilidad Social como un modelo integrado de gestión.

Petrobras en Bolivia y sus socios invirtieron de manera voluntaria, \$us 639 mil en actividades de Responsabilidad Social, las cuales beneficiaron a comunidades de las áreas de influencia de los Activos San Alberto, San Antonio e Ingre, poblaciones intermedias y ciudades capitales del país.

Por otro lado, constituyen una parte primordial en el desarrollo de las actividades de Petrobras en Bolivia, los proveedores y contratistas. Los mismos son estrictamente evaluados y seleccionados en los procesos de licitación de compras y contrataciones. En el año 2008, las contrataciones de bienes y servicios en la Compañía sumaron \$us 189 millones, a través de 3.893 procesos adjudicados a proveedores nacionales y extranjeros.

Siendo responsabilidad de Petrobras apoyar el progreso económico y social de los países en los que actúa, en nuestro país, este compromiso se concreta en el alto porcentaje de proveedores nacionales contratados: 92% son empresas constituidas en el mercado nacional, y el 8% restante son empresas del exterior.

Con la inquietud de asegurar la gestión y cumplir el compromiso integral con la sociedad, se ejecutan los procesos con exigentes niveles de Calidad, Seguridad, Medio Ambiente y Salud (CSMS); para ello, Petrobras en Bolivia y sus socios, invirtieron durante el año 2008, \$us 990 mil. Estos recursos se orientaron a consolidar el modelo de gestión de excelencia, con lo que se logró que la Planta de Gas del

Activo San Antonio alcanzara 2.084 días de operación y mantenimiento sin accidentes hasta el 31 de diciembre de 2008, y que la Planta de Gas del Activo San Alberto registrara un récord de 2.517 días.

La consolidación del modelo de gestión de excelencia en SMS, permitió a la Compañía mantener la certificación en las normas internacionales ISO 14001:2004 y obtener la certificación en la última versión de la Norma OHSAS 18001:2007 (actualización), para las actividades de Exploración, Construcción y Montaje, Operación y Mantenimiento de Plantas y Ductos, Servicios en Pozos, Producción y Despacho de Gas Natural en los bloques petroleros donde es operadora, y la certificación ISO 9001:2000, para las actividades de Soporte Técnico de Proyectos de Obras Civiles e Industriales, Soporte Operacional y Técnico para Facilidades de Producción y Soporte de Transporte Aéreo de Personal y Carga.

Los recursos humanos son considerados el elemento más importante de Petrobras en Bolivia, otorgándose prioridad a la fuerza laboral nacional, con el 92% de trabajadores bolivianos, el 5% extranjeros contratados en el país y el 3% es personal del Sistema Petrobras que cumple misión de asignación internacional en Bolivia. Se garantiza la no discriminación de género y la igualdad de oportunidades en los procesos de reclutamiento y selección, evaluación de desempeño y promoción, y las mujeres constituyen un 29.5% de la fuerza laboral de Petrobras en Bolivia. De igual manera, se impulsa el crecimiento del trabajador con apoyo en el perfeccionamiento de sus competencias, fomentando y promoviendo post graduaciones y especializaciones.

Petrobras en Bolivia sostiene un compromiso ético con la sociedad, convencida del valor del ser humano como principal protagonista de su gestión, y hace trascender su crecimiento hasta las personas, siempre con la mirada atenta a su progreso laboral, cultural y personal, en acciones de responsabilidad social de las que ha sido patrocinador y gestor.

De esta forma, a través del Informe Social de la gestión 2008, Petrobras en Bolivia presenta sus resultados a la sociedad boliviana, manteniendo el compromiso de servir al país de forma transparente y responsable.



Claudio Castejon
Presidente de Petrobras
BOLIVIA



Petrobras en Bolivia cuenta con pozos productores, líneas de recolección y plantas de procesamiento de gas en los Activos San Alberto y San Antonio.

Base, Bloque San Antonio



Perfil de la Compañía

2

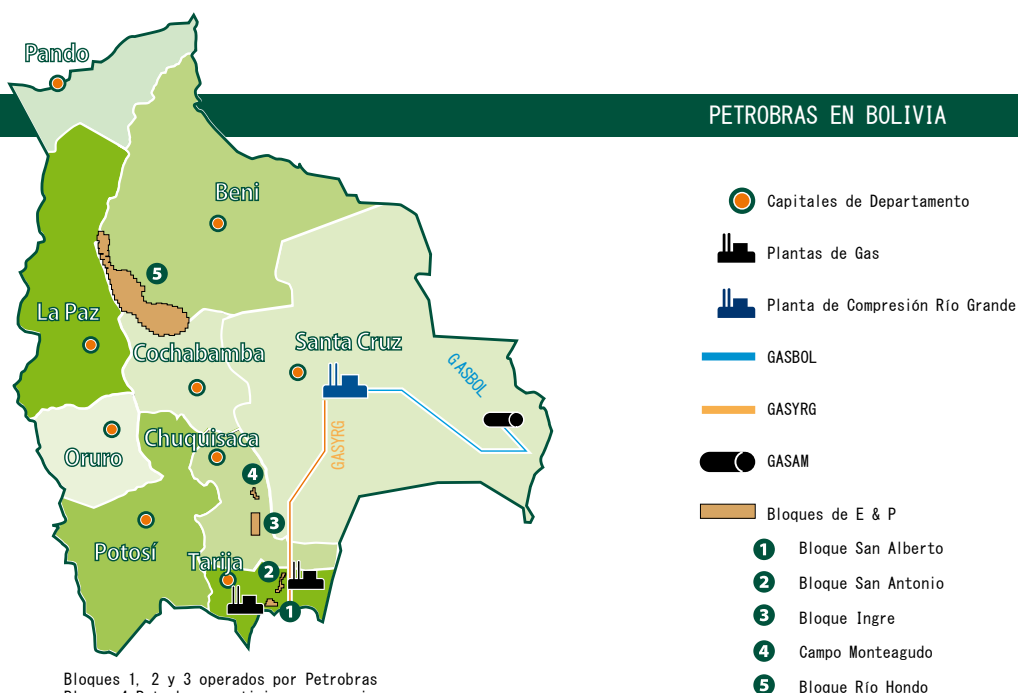


La llegada de Petrobras a Bolivia fue el resultado de negociaciones entre los gobiernos de Bolivia y Brasil, que tenían el objetivo común de la integración energética.

Petrobras firmó con Yacimientos Petrolíferos Fiscales Bolivianos (YPFB) el contrato de compra-venta de gas natural, para suministrar gas al mercado brasileño. En ese acuerdo se contempló la exploración y explotación de hidrocarburos en Bolivia por parte de Petrobras en sociedad con YPFB.

Inicialmente, Petrobras en Bolivia operó en sociedad con YPFB y participó en toda la cadena productiva de los hidrocarburos. Sus actividades incluyeron exploración, explotación, producción, refinación, distribución, transporte y comercialización.

Actualmente, realiza operaciones de exploración y producción de hidrocarburos, participa en el transporte por ductos y en el procesamiento de gas natural.



Bloques 1, 2 y 3 operados por Petrobras
 Bloque 4 Petrobras participa como socio
 Bloque 5 en estado de fuerza mayor, por trámites ambientales



Trabajador en Planta San Antonio



TRANSPORTE Y COMPRESIÓN

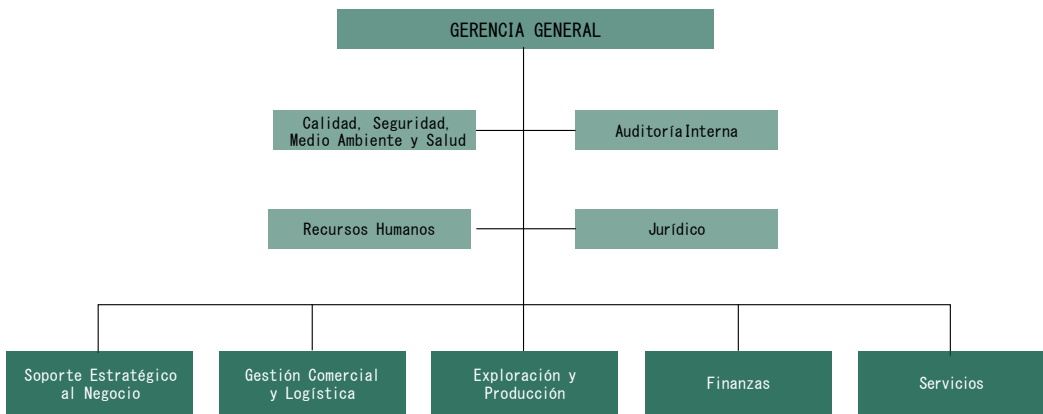
Petrobras en Bolivia actúa en la logística de transporte y compresión de gas, a través de la participación accionaria del 44,5% en la empresa Transierra S.A. y del 21% en la Planta de Compresión de Río Grande. Transierra es la operadora del gasoducto Yacuiba – Río Grande (Gasyrg), mediante el cual se transporta la mayor parte de la producción de gas de los campos San Antonio y San Alberto, hasta la Planta de Compresión de Río Grande, punto de inicio del Gasoducto Bolivia-Brasil (GASBOL).



EXPLORACIÓN Y PRODUCCIÓN

Las actividades de exploración y producción se efectúan en los departamentos de Tarija y Chuquisaca. Los campos de producción de gas y condensado se encuentran en los bloques de San Alberto y San Antonio, donde se tienen pozos productores, líneas de recolección y plantas de procesamiento de gas. Además, Petrobras en Bolivia tiene Contrato de Operación en el bloque exploratorio Ingre (Chuquisaca) y participa en Río Hondo (entre La Paz, Beni y Cochabamba) y Monteagudo (Chuquisaca).

GOBIERNO CORPORATIVO

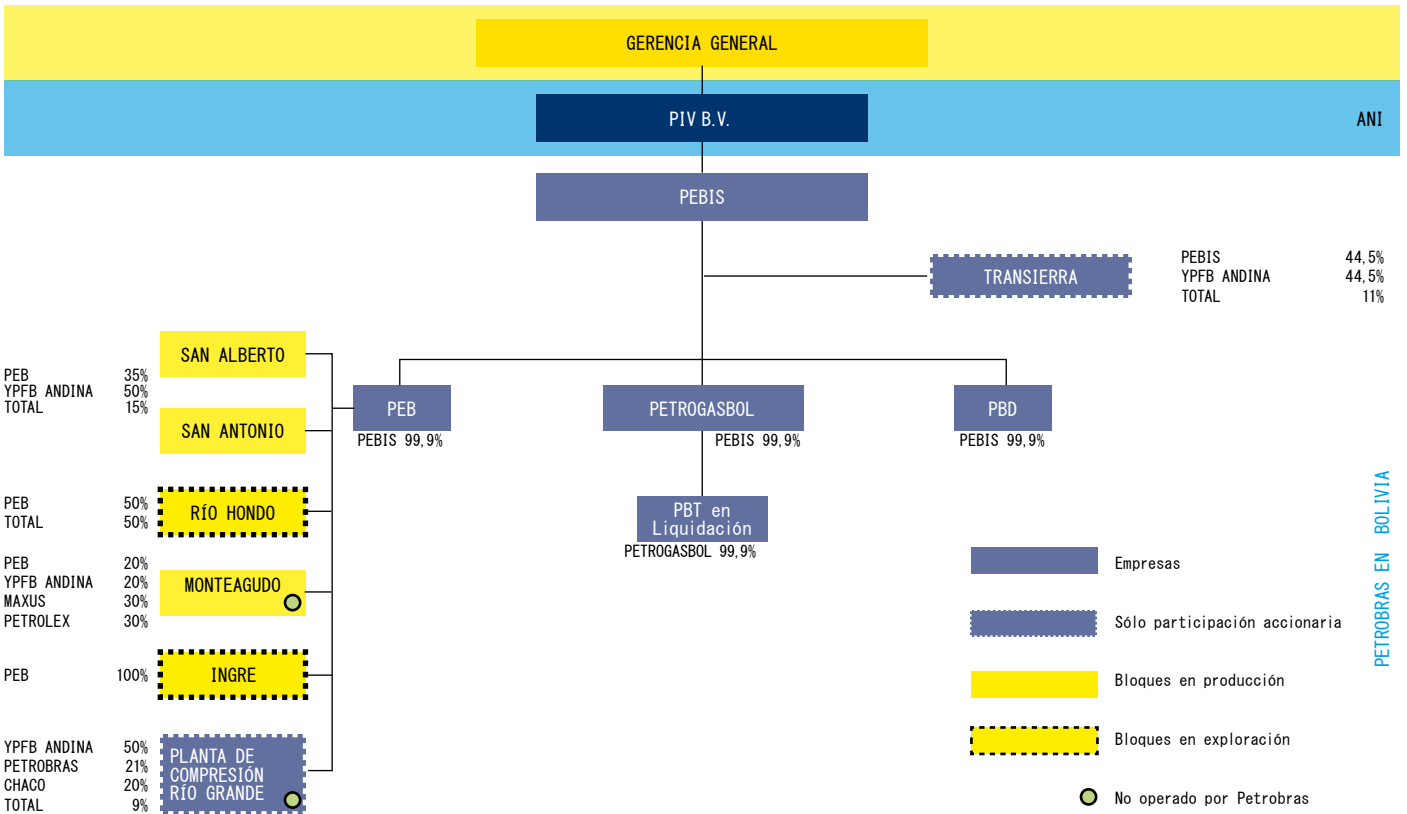




Trabajo de perforación

ESTRUCTURA SOCIETARIA

Petrobras en Bolivia es una unidad autónoma que está ligada a la Gerencia Ejecutiva del Cono Sur del Area de Negocios Internacional de Petrobras en Brasil. Su estructura está conformada por seis empresas, cada una constituida bajo las leyes de Bolivia como Sociedad Anónima, y que responden por todos los negocios de la Compañía en el país.



PETROBRAS EN BOLIVIA

PIV B.V.: PETROBRAS INTERNATIONAL BRASPETRO B.V. | PEB: PETROBRAS BOLIVIA S.A. | YPFB ANDINA: YPFB ANDINA S.A. | TOTAL: TOTAL E&P BOLIVIE, SUCURSAL BOLIVIA
 MAXUS: MAXUS BOLIVIA INC. | PETROLEX: PETROLEX S.A. | CHACO: EMPRESA PETROLERA CHACO S.A.



Petrobras Bolivia Inversiones y Servicios S.A. (PEBIS), es la holding que concentra las participaciones accionarias de las demás empresas que conforman Petrobras en Bolivia, a través de inversiones directas en Petrobras Bolivia S.A. (PEB), Petrobras Gas Bolivia S.A. (PETROGAS-BOL), Petrobras Bolivia Distribución S.A. (PBD) y Transierra S.A., e indirectas en Petrobras Bolivia Transporte S.A., en liquidación (PBT). Hasta septiembre del año 2008, prestó servicios administrativos y de asesoramiento empresarial a las otras empresas de Petrobras en Bolivia.

Petrobras Bolivia S.A. (PEB), desde la firma de los nuevos Contratos de Operación con Yacimientos Petrolíferos Fiscales Bolivianos (YPFB) en octubre del 2006, es la responsable de la exploración y producción de hidrocarburos en los bloques donde tiene participación, además presta servicios administrativos y de asesoramiento empresarial a las otras empresas de Petrobras en Bolivia.

Petrobras Bolivia Distribución S.A. (PBD), hasta junio del año 2007, se dedicó a la comercialización e importación de lubricantes de uso automotriz e industrial, combustibles líquidos y asfaltos. También manejó las marcas Petrobras, EBR y Spacio 1, en estaciones de servicio.

En el año 2008 concentró sus esfuerzos en la venta de sus activos, cierre de contratos para conclusión de relaciones comerciales, conciliación de cuentas y gestión de cobranza de pagos pendientes.

Petrobras Bolivia Transportes S.A. en liquidación (PBT), es la propietaria y operadora del

gasoducto San Marcos (GASAM), que posee una capacidad de 1,05 millones de m³/d y una longitud de 24 Km. Se extiende desde el Gasbol (Gasoducto Bolivia - Brasil) hasta la línea fronteriza entre los dos países y se encarga del suministro de gas para la Cooperativa Rural de Electrificación de Santa Cruz (CRE) y la empresa agroindustrial Gravelal. A la fecha, la misma se encuentra en proceso de liquidación, y por consiguiente, ha cambiado su denominación de Petrobras Bolivia Transportes S.A., a Petrobras Bolivia Transportes S.A. en liquidación.

Petrobras Gas Bolivia S.A. (PETROGASBOL), fue constituida en el año 1997 para administrar y fiscalizar la construcción y montaje del Gasoducto Bolivia - Brasil (tramo boliviano).

En el año 2001, asumió la gestión y supervisión de la implementación del proyecto Gasoducto Yacuiba - Río Grande (GASYRG); y en el año 2003, la empresa concluyó sus obligaciones en la construcción y montaje del gasoducto.

PETROGASBOL no tiene prevista la realización de nuevos proyectos que justifiquen mantener vigente la sociedad, por lo que se está analizando una disolución y liquidación o una reorganización societaria.

Transierra S.A., empresa en la cual Petrobras tiene participación societaria y ejecutiva, opera el Gasoducto Yacuiba - Río Grande (Gasyrg), de 431 Km. de longitud y con una capacidad de transporte de 17,6 millones de m³/d, que transporta gas natural proveniente de los campos San Alberto y San Antonio, hasta la planta de compresión de Río Grande.



COMITÉS DE PETROBRAS EN BOLIVIA

El sistema de liderazgo de Petrobras en Bolivia está regido por un conjunto de actividades y prácticas que van desde el Direccionamiento Estratégico y establecimiento de la Misión, Visión, Valores, Políticas y Directrices, hasta el logro de los objetivos y metas, con base en el sistema de indicadores y proyectos monitoreados en reuniones de análisis crítico.

El análisis crítico se realiza en 3 niveles: Estratégico, Táctico y Operativo.

Nivel Estratégico: Se determina mediante un análisis crítico, a través de reuniones de Comités de Gestión, Comité de Gestión de Seguridad, Medio Ambiente y Salud (SMS), Comité de Negocios, Reuniones Gerenciales Estratégicas y la Evaluación de Desempeño de Petrobras Bolivia, realizada anualmente por el Área de Negocios Internacional.

Nivel Táctico: Se realizan reuniones de análisis crítico de los segmentos, que tienen como fin estudiar y monitorear los resultados de nivel táctico y definir acciones que lleven a la consecución de las metas de orden estratégico.

Nivel Operacional: Se establece a través de reuniones de análisis crítico a nivel de gerencia o Activos, con el fin de examinar el desempeño y planificar las acciones que permitan alcanzar las metas operacionales definidas.

El Comité de Gestión SMS establece políticas, directrices, metas, y efectúa un análisis crítico

de los programas de Seguridad, Medio Ambiente y Salud.

El Comité de Negocios se constituye en un escenario de apoyo a la Alta Administración para el seguimiento y gestión de los diversos negocios de la empresa.

El Comité de Gestión tiene la finalidad de convertirse en un foro de apoyo a la Alta Administración para la creación, evaluación y mejora de los instrumentos de gestión de la Unidad.

Directorio de las empresas que conforman Petrobras en Bolivia

Cada una de las empresas que conforman Petrobras en Bolivia cuenta con un Directorio constituido por Directores Titulares que anualmente eligen a un Presidente, un Vicepresidente, un Secretario y Directores Suplentes.

Los Directorios de las empresas se reúnen con una periodicidad establecida en las Escrituras Constitutivas y correspondientes Estatutos Sociales.

Planta de Gas, Bloque San Alberto





Petrobras en Bolivia sostiene un compromiso ético con la sociedad, convencida del valor del ser humano como principal protagonista de su gestión.



Unidad educativa, área de influencia del Bloque San Alberto



SISTEMA PETROBRAS - PARTICIPACIÓN EN INICIATIVAS Y ASOCIACIONES

Petrobras como empresa de clase mundial, con presencia en 27 países, expresa su compromiso con el desarrollo sostenible como estrategia corporativa incluida en su Plan Estratégico 2020 y Visión Corporativa, basada en el crecimiento integrado de la rentabilidad y de la responsabilidad social y ambiental, así como lograr la preferencia entre sus públicos de interés.

Es así que el compromiso de Petrobras con la sostenibilidad va más allá de una declaración incluida en documentos estratégicos y procesos de gestión interna. La compañía forma parte de iniciativas, asociaciones y organizaciones internacionales, participando en discusiones de temas estratégicos y desafíos mundiales, conociendo y compartiendo las mejores prácticas de responsabilidad social.

En temas de desarrollo sostenible, Petrobras alinea sus prácticas, apoya y se adhiere a las siguientes iniciativas:

Pacto Global de la ONU

Iniciativa de la Organización de las Naciones Unidas por medio de la cual, las organizaciones se comprometen de forma voluntaria a cumplir y comunicar su desempeño en lo concerniente a los diez principios relacionados con el Trabajo, los Derechos Humanos, el Medio Ambiente y la Transparencia. Petrobras es signataria desde el año 2003 y el presidente de la compañía pasó a integrar el Consejo Internacional del pacto en el año 2006.

ISO 26000

Futura norma internacional de responsabilidad social, se encuentra en fase de elaboración con previsión de lanzamiento durante el segundo semestre del año 2010. Petrobras participa de su proceso de desarrollo como representante del segmento de la industria.

Objetivos de Desarrollo del Milenio (ODM)

Es una agenda mundial de la Organización de Naciones Unidas que convoca a los gobiernos signatarios a luchar contra la pobreza. Petrobras mediante un convenio con la ONU apoya los ODM; en el año 2008, patrocinó la segunda edición del Premio ODM Brasil, que reconoce proyectos de inclusión social, alcance de la ciudadanía y promoción de los derechos humanos.



World Business Council For Sustainable Development (WBCSD)

Participan en esta iniciativa más de 200 empresas líderes mundiales que discuten soluciones para promover la integración de los principios de sustentabilidad en los negocios. Petrobras es integrante de WBCSD desde 2007 y trabaja para lograr la integración de estos principios en las empresas.

Renovación en el DJSI

En 2008, Petrobras renovó su participación en Dow Jones Sustainability Indexes (DJSI), cartera de la Bolsa de Acciones de Nueva York, formada por empresas con buen desempeño en aspectos económicos, sociales y ambientales, en la cual está presente desde 2006. De acuerdo con los criterios de evaluación, la compañía se destacó como referencia de la industria de petróleo en las categorías: transparencia, gestión de la marca, informe ambiental, biodiversidad, desarrollo de recursos humanos y ciudadanía corporativa. Actualmente, 20 empresas mundiales de petróleo y gas integran el DJSI.

En temas relacionados con medio ambiente y cambio climático:

Statement Of G-8 Climate Change Roundtable

Por medio de esta declaración, líderes de empresas en todo el mundo asumen su apoyo a los esfuerzos de concienciación frente al cambio climático, implementando políticas y medidas para mitigar las emisiones de gases de efecto invernadero. Petrobras se adhirió a esta iniciativa en el año de su lanzamiento, 2005.

International Petroleum Industry Environmental Conservation Association (IPIECA)

En 2006, Petrobras pasó a ser miembro de esta organización sin fines lucrativos, que reúne empresas de petróleo y asociaciones empresariales de todo el mundo con el objetivo de promover buenas prácticas de Salud, Medio Ambiente y Seguridad, por medio de la elaboración de manuales, guías y directrices en temas como el cambio climático, la biodiversidad, respuesta a derrames de petróleo, salud y responsabilidad social.



En temas relativos a transparencia, lucha contra la corrupción y rendición de cuentas ante públicos de interés:

Partnering Against Corruption Initiative (PACI)

Lanzada en el año 2004, es una iniciativa del Foro Económico Mundial que congrega empresas para establecer principios y prácticas de integridad, justicia y ética en las relaciones de competitividad en el mercado. Petrobras es signataria desde 2005 y se compromete a desarrollar un programa efectivo de implementación de estos principios y a adoptar una política de tolerancia cero a sobornos.

Extractive Industry Transparency Initiative (EITI)

Establecida en el año 2002, EITI es fruto de una alianza entre gobiernos, organizaciones internacionales, inversores, empresas y grupos de la sociedad civil, con el propósito de perfeccionar la transparencia y la presentación de cuentas en el sector extractivo, propiciando mejoras en la gestión de los recursos obtenidos con esta actividad. Petrobras integra esta iniciativa desde 2005 y se compromete con los gobiernos de los países donde está presente a estimular iniciativas en pro de la transparencia.

Global Reporting Initiative (GRI)

Esta organización conduce la elaboración de directrices para los informes de sustentabilidad y es considerada la principal referencia internacional. En 2003, Petrobras pasó a utilizar las directrices GRI en la elaboración del Balance Social y Ambiental, en el año 2006 se asoció a la organización y desde 2007 es integrante del Consejo Internacional de Stakeholders de GRI, como una de las representantes del segmento industria de América Latina.

En temas de Integración Energética Regional:

Asociación Regional de Empresas de Petróleo y Gas Natural en Latinoamérica y El Caribe (ARPEL)

Reúne empresas e instituciones de petróleo y gas que actúan en América Latina y en el Caribe, con el objetivo de promover el desarrollo y la integración en la región y fortalecer la relación con la sociedad. Petrobras tiene representantes en nueve comités y comparte con Repsol la presidencia del Comité de Responsabilidad Social Corporativa. En 2008, el Comité trabajó principalmente en el desarrollo de un Sistema de Gestión para Relaciones Comunitarias.



POLÍTICA CORPORATIVA DE RESPONSABILIDAD SOCIAL

Para Petrobras, responsabilidad social es la forma de gestión integrada, ética y transparente de los negocios y actividades y de sus relaciones con todos los públicos de interés, promoviendo los derechos humanos y la ciudadanía, respetando la diversidad humana y

cultural, no permitiendo la discriminación, el trabajo degradante, el trabajo infantil y esclavo, contribuyendo al desarrollo sostenible y la reducción de la desigualdad social. Las directrices que rigen son:

1. Actuación Corporativa

Gobierno corporativo comprometido con la ética y transparencia ante los públicos de interés.

2. Gestión Integrada

Garantizar una gestión integrada en Responsabilidad Social en el Sistema Petrobras.

3. Desarrollo Sostenible

Cumplir los compromisos de acuerdo con los principios del Pacto Global de la ONU, contribuyendo al desarrollo sostenible.

4. Derechos Humanos

Respetar y apoyar los derechos humanos reconocidos internacionalmente, promover el trabajo decente y la no discriminación.

5. Diversidad

Respetar la diversidad humana y cultural de su fuerza de trabajo y de los países donde actúa.

6. Principios de Trabajo

Apoyar la erradicación del trabajo infantil, esclavo y degradante en la cadena productiva del Sistema Petrobras.

7. Inversión Social Sostenible

Buscar la sostenibilidad de las inversiones sociales para una inserción digna y productiva de las comunidades.

8. Compromiso de la Fuerza de Trabajo

Comprometer a la fuerza de trabajo con la Política de Responsabilidad Social del Sistema Petrobras.

PETROBRAS EN BOLIVIA - ACTIVIDADES DE RESPONSABILIDAD SOCIAL

El Plan Estratégico 2020 de Petrobras en Bolivia establece como Visión “Ser reconocida por las partes interesadas¹ como una de las mejores empresas de petróleo y gas natural en Bolivia”, lo cual refleja la amplia integración de la Responsabilidad Social en el plano estratégico, como forma de actuación orientada a generar beneficios para sus partes interesadas, aportando al desarrollo sostenible.

Como consecuencia de la firma de los nuevos contratos de operación en el año 2006, Petrobras en Bolivia debió reconfigurar el rol de la empresa ante las partes interesadas, ajustando los pro-

gramas y acciones de responsabilidad social, de acuerdo con los lineamientos y directrices establecidos en el nuevo marco jurídico del país. En el año 2008, se apoyó el desarrollo social de las comunidades ubicadas en el área de influencia de las operaciones y se cumplieron compromisos asumidos con partes interesadas. Además, Petrobras en Bolivia orientó esfuerzos para avanzar en la consolidación de la Responsabilidad Social como un modelo integrado de gestión, cuyos tres pilares de trabajo fueron:

- Mantener y fortalecer la gestión empresarial



Comunarios de área circundante al Bloque San Alberto

de acuerdo con los cánones de excelencia corporativos y el aporte al desarrollo sostenible del país. La Compañía es una empresa boliviana que mantiene procesos de mejora continua en base al Modelo de Excelencia en Gestión del Sistema Petrobras.

- Crear mecanismos que permitan avanzar en la Integración de la gestión de Responsabilidad Social para facilitar la adherencia a las directrices corporativas. En este sentido, equipos multidisciplinarios de diferentes áreas, realizaron análisis, estudios, revisiones y planteamientos necesarios para contar con una plataforma compuesta de estrategias e iniciativas, que permita fortalecer la integración de la Responsabilidad Social.
- Fortalecer la gestión de información y transparencia ante las partes interesadas: Fuerza de Trabajo, Gobierno y Sociedad, Cliente, Proveedores, Accionistas, Socios y Comunidades. Petrobras en Bolivia anualmente realiza una encuesta de satisfacción de clientes y socios, sobre la que se elaboran planes de trabajo para la mejora continua, también se cuenta con un sistema informatizado para administrar el flujo de comunicaciones e informaciones con las partes interesadas del área de influencia.

Participaciones y Reconocimientos en el Ambiente de la Responsabilidad Social

Petrobras en Bolivia es parte de la Red Local del Pacto Global desde su lanzamiento en el país el año 2006, y ratificó su adhesión en el año 2008, enviando los Informes Sociales 2006 y 2007 como Comunicación de Progreso (Communication Progress – COP). El envío del COP es una de las condiciones para que las organizaciones permanezcan activas en el Pacto (Ver Anexo 1).

Así también Petrobras en Bolivia rige sus operaciones cumpliendo los requisitos de la Norma SA 8000 de Responsabilidad Social, referente a: erradicación del trabajo infantil, rechazo del trabajo forzoso, cuidado de la salud y seguridad, libertad de asociación y derecho de intercambio colectivo, trabajo y compensaciones establecidas, no a la discriminación y prácticas disciplinarias.

Por otra parte, durante la gestión 2008, Petrobras Bolivia, fue reconocida por el Reputation Institute y Equipos MORI, como la empresa con mejor reputación corporativa en el segmento hidrocarburos; así también fue reconocida como la empresa con la Marca más Poderosa en Santa Cruz en la categoría Mejor Empresa Extranjera en Bolivia, producto de una investigación realizada por el semanario Bolivian Business en alianza estratégica con Pricewaterhouse Coopers.

¹ Grupos o individuos que pueden ser afectados por las actividades, productos y/o servicios de la compañía, o cuyas acciones puedan afectar la implementación de las estrategias y el logro de los objetivos (Fuente: Petrobras Corporativo)



Toda sociedad requiere incentivar permanentemente la educación, la cultura, el arte y el deporte. Por ello, Petrobras en Bolivia mantiene contacto con organizaciones representativas de la sociedad civil.

PRINCIPIOS DEL PACTO GLOBAL DE LA ORGANIZACIÓN DE NACIONES UNIDAS

DERECHOS HUMANOS

Principio 1: Las empresas deben apoyar y respetar la protección de los derechos humanos proclamados en el ámbito internacional;

Principio 2: Las empresas deben asegurarse de no ser cómplices en abusos a los derechos humanos.

NORMAS LABORALES

Principio 3: Las empresas deben respetar la libertad de asociación y el reconocimiento efectivo del derecho a la negociación colectiva;

Principio 4: Las empresas deben eliminar todas las formas de trabajo forzoso u obligatorio;

Principio 5: Las empresas deben abolir de forma efectiva el trabajo infantil;

Principio 6: Las empresas deben eliminar la discriminación con respecto al empleo y la ocupación.

MEDIO AMBIENTE

Principio 7: Las empresas deben apoyar los métodos preventivos con respecto a problemas ambientales;

Principio 8: Las empresas deben adoptar iniciativas para promover una mayor responsabilidad ambiental;

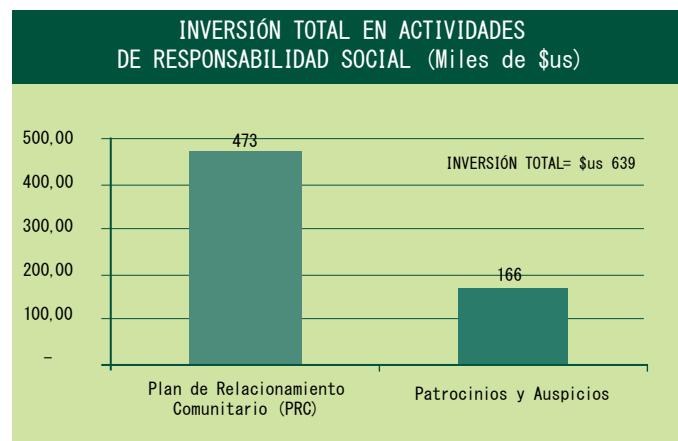
Principio 9: Las empresas deben fomentar el desarrollo y la difusión de tecnologías inofensivas para el medio ambiente.

LUCHA CONTRA LA CORRUPCIÓN

Principio 10: Las empresas deben trabajar contra la corrupción en todas sus formas, incluyendo la extorsión y el soborno.

ACTIVIDADES DE RESPONSABILIDAD SOCIAL

Petrobras en Bolivia y sus socios invirtieron de manera voluntaria \$us 639 mil en actividades de Responsabilidad Social, las que beneficiaron a comunidades de las áreas de influencia de los Activos San Alberto, San Antonio e Ingre, poblaciones intermedias y ciudades capitales del país.





Al fondo, Planta de Gas Bloque San Antonio

PLAN DE RELACIONAMIENTO COMUNITARIO

Petrobras en Bolivia clasifica sus actividades de responsabilidad social en el marco del Plan de Relacionamiento Comunitario (PRC), las mismas que son acciones y programas voluntarios desarrollados en las comunidades aledañas a los campos de operación (Área de Influencia), con motivo de atender demandas puntuales de las partes interesadas, mediante el Programa de Acción Social (PAS).

Así también se desarrollan acciones y programas de Responsabilidad Social, dentro del denominado Programa de Coordinación y Apoyo Voluntario (PCAV), los cuales corresponden a recursos aplicados de forma planeada, monitoreada y sistemática para iniciativas de interés público, que promuevan el desarrollo sostenible y aporten a la mejora de la calidad de vida de las partes interesadas priorizadas.

METAS DEL MILENIO

Objetivo 1 Erradicar la pobreza extrema y el hambre	Objetivo 2 Lograr la enseñanza primaria universal
Objetivo 3 Promover la igualdad de género y el empoderamiento de la mujer	Objetivo 4 Reducir la mortalidad infantil
Objetivo 5 Mejorar la salud materna	Objetivo 6 Combatir el VIH/SIDA, el paludismo y otras enfermedades
Objetivo 7 Garantizar la sostenibilidad del medio ambiente.	Objetivo 8 Fomentar una alianza mundial para el desarrollo

DETALLE DE ACTIVIDADES DE RESPONSABILIDAD SOCIAL DESARROLLADAS EN 2008

Actividad	Beneficiarios	Lugar
Convenio de cooperación voluntaria que otorgó becas para el Centro de Educación Especial San Francisco de Asís (CEEESA), incluyendo los costos de alimentación, transporte y educación.	40 niños discapacitados de escasos recursos	Ciudad de Yacuiba y comunidades limítrofes del área de influencia del Bloque San Alberto.
Apoyo con donación de material escolar y refrigerios al inicio de la Gestión escolar.	250 estudiantes (aproximadamente)	Comunidades aledañas al Bloque San Alberto ² .
	300 estudiantes (aproximadamente)	Comunidad Capirendita, vecina al Bloque San Antonio.
Construcción de obras civiles y tanque elevado para abastecimiento de agua.	Unidad educativa Celso Raffaelli	Comunidad de Loma Alta, vecina del Bloque San Alberto.
Montaje y supervisión de la conexión de matrices principales, para la instalación de gas domiciliario.	200 familias (aproximadamente)	Comunidades aledañas al Bloque San Alberto.
Firma de Convenio con Organización Territorial de Base (OTB), orientado a la implementación y ejecución de proyectos productivos, entrenamiento y administración de emprendimientos.	115 familias (aproximadamente)	Comunidad San Alberto, colindante con el Bloque de operación.
Atención médica gratuita y entrega de medicamentos.	1.577 beneficiarios (padres, madres y niños)	Comunidades aledañas al Bloque San Alberto.
Construcción de "atajado" y limpieza de pozo de agua para mejorar el abastecimiento requerido en la crianza de animales.	20 familias de la zona (aproximadamente)	Comunidad La Central, aledaña al Bloque San Antonio.
Atención permanente en mejoras de infraestructura vial (caminos comunitarios), apoyo con equipo pesado y logística de transporte para su producción y con material de construcción	200 Familias	Comunidades aledañas al Bloque San Alberto
	Comunitarios de la zona y usuarios de camino.	Cruce Isiriguazu (Bloque San Antonio)
Mejora de infraestructura y provisión de basureros en escuela.	60 estudiantes de Unidad Educativa Tucuinty y 30 familias.	Comunidad de Tucuinty, (Bloque San Antonio).
Mejoramiento de infraestructura de sede social e institucional.	30 familias de la zona.	Comunidad Tucuinty, (Bloque San Antonio).
Construcción de cancha polifuncional.	30 deportistas y comunitarios de la zona.	Comunidad Tucuinty (Bloque San Antonio)
Provisión de material de construcción y mobiliario para mejoramiento de escuelas, sede social e institucional y centros infantiles.	100 niños y 30 familias	Comunidad Tucuinty, aledaña al Bloque San Antonio.
	150 niños (aproximadamente) de 5 centros comedores (PAN) y 240 niños de 2 centros educativos rurales de la 3ª Sección Municipal.	Ciudad de Villamontes.
Apoyo con regalos y refrigerios en días festivos (Día del Niño, Día del Estudiante, Día de la Madre y Navidad)	1.550 menores de 12 años.	Comunidades aledañas al Bloque San Alberto.
	1.550 niños menores de 12 años	Comunidades del área de influencia del Bloque San Antonio ³ .
	150 niños de la Guardería de la 3ª Sección Municipal	Ciudad de Villamontes.
	100 madres de familia (aproximadamente)	Comunidades del área de influencia del Bloque San Antonio.
	686 niños de la zona.	Comunidades aledañas al Bloque del Ingre ⁴ .
Mejoras en infraestructura de la pista de aterrizaje (mantenimiento de pista y construcción de cerco perimetral), contratación de mano de obra y donación de material de construcción.	Habitantes de la zona	Comunidad de Monteagudo del Bloque Ingre.
Construcción de sistemas sanitarios, extensión de línea de agua y pileta en escuelas para evitar la proliferación de enfermedades causadas por vectores.	84 estudiantes (aproximadamente)	Escuelas de las comunidades Anguaguazu y Villa Hermosa (Bloque Ingre).

²Loma Alta, Itaperenda, Molino Viejo, Chirimollar, Sausalito, Yacunda, San Antonio de las Rosas, Buena Vista, San Alberto, Aguayrendita

³Villa Montes, Carapari, Palos Blancos, La Central, Tucuinty, Timboy

⁴Naurenda, Villa Hermosa, Anguaguazu, y San Jorge de Ipaty, Cumandaity, Rosario del Ingre



Ganadores Premios Petrobras en Festival de Cine



Paola Senseve, ganadora Premio Petrobras Noveles Escritores

PATROCINIOS Y AUSPICIOS

Toda sociedad requiere incentivar permanentemente la educación, la cultura, el arte y el deporte, razón por la que Petrobras en Bolivia mantiene contacto con organizaciones representativas de la sociedad civil y diversas empresas, para apoyar de manera conjunta y coordinada, iniciativas en este marco:

APOYO A LA PRODUCCIÓN CINEMATOGRÁFICA

La compañía otorga al cine un sitio primordial en cuanto a respaldo de expresiones artísticas. Es así que apoya la realización del Festival Iberoamericano de Cine de Santa Cruz desde su primera versión en el año 1998.

En el año 2008, además del patrocinio al Festival, se concedieron los siguientes reconocimientos: IV Premio Petrobras Concurso Nacional de Guión (\$us 3.500) y III Premio Petrobras Fondo Nacional de Fomento al Cortometraje (\$us 5.000).

Otra manifestación de su interés en la promoción de obras cinematográficas, fue el patrocinio a la película "Día de boda" del director tarijeño Rodrigo Ayala. El filme fue estrenado a nivel nacional a principios de 2008.

CONSTRUYENDO ESCULTURAS DE MADERA

Con la intención de coadyuvar en el fortalecimiento del arte en Bolivia, Petrobras apoyó el II Encuentro Internacional de Escultores en madera certificada, en el cual, escultores de varias partes del mundo, trabajaron en vivo en la Plaza Manzana Uno en Santa Cruz, transformando los troncos de madera en obras de arte. Este encuentro reunió a artistas de Argentina, Francia, Chile, Japón, Mozambique y Bolivia.

INCENTIVANDO EL JUEGO LIMPIO

Concebido para incentivar el juego limpio entre los futbolistas que participan en los torneos del

fútbol profesional, Petrobras, en alianza con la Liga del Fútbol Profesional Boliviano y el Círculo de Periodistas Deportivos de Bolivia, instituyeron el Premio "Jugador Petrobras... Juego Limpio".

A través de este Premio, se eligió al jugador más leal y correcto dentro y fuera de la cancha y al equipo con mejor comportamiento. En el año 2008, Petrobras reconoció a Abdón Reyes (Club Bolívar) como el Jugador Petrobras del Campeonato Apertura y a Vladimir Castellón (Club Aurora) como el Jugador Petrobras del Campeonato Clausura. También premió el juego limpio del Club Real Mamoré y del Club Wilstermann.

VUELTA A BOLIVIA DE CICLISMO

Petrobras en Bolivia participó como patrocinador de la competencia ciclista "Vuelta a Bolivia 2008", organizada por la Radio Fides, que se realizó en la ruta Santa Cruz, Cochabamba, Oruro, La Paz, Copacabana y La Paz. Participaron 100 deportistas provenientes de Ecuador, Argentina, Colombia, Chile y Bolivia. La competencia es reconocida por la Unión Ciclista Internacional y confiere puntaje internacional.

SOPORTE A PERSONAS DISCAPACITADAS

Petrobras en Bolivia participó como patrocinador de los X Juegos Nacionales "Yo sé que puedo", realizados en Santa Cruz y en el que participaron más de 2.000 atletas de todo el país en diferentes programas, organizados por la Special Olympics Bolivia, que es una fundación sin fines de lucro que beneficia a las personas intelectualmente discapacitadas, a través de la práctica y competición deportiva. En el evento se contó con la cooperación de un grupo de trabajadores de la Compañía, quienes brindaron valioso soporte en las gestiones de organización y atención a los deportistas.

APOYO A LA LITERATURA BOLIVIANA

El compromiso de Petrobras en Bolivia de promover valores imperecederos en la sociedad, como es el hábito de la lectura, es constante. Por ello, dos de las grandes manifestaciones literarias que apoyan son las ferias internacionales del libro en Santa Cruz y La Paz.

Como patrocinadora de la Feria del Libro en Santa Cruz, la Compañía entregó el 2º Premio Nacional "Petrobras Noveles Escritores" (consistente en Bs 8 mil, y la edición de 500 ejemplares de la obra ganadora) a la joven escritora Paola Senseve, por su libro "Vaginario", reconociendo el talento y el esfuerzo de quienes expresan su inclinación hacia las letras y dan sus primeros pasos en la actividad literaria.

La 13ª versión de la Feria Internacional del Libro (FIL) en La Paz, también contó con el patrocinio de Petrobras en Bolivia. La Compañía tuvo un pabellón en el que se realizaron tertulias y conferencias de los escritores. Además, puso a disposición de lospaceños un "Bibliobús", con el fin de facilitar el transporte a los visitantes de las zonas más alejadas de la urbe paceña hasta el recinto ferial.

Transierra S.A.

La implementación del Plan de Acción Social (PAS) de Transierra S.A., continuó demostrando por séptimo año, que la empresa cumple los convenios y acuerdos de corto, mediano y largo plazo, pactados con las Organizaciones Indígenas y los Gobiernos Municipales de su área de acción, con un acumulado de Inversión Social de \$us 6,6 millones desde el año 2002 hasta el cierre del año 2008. La inversión ejecutada en la gestión anterior es de \$us 881 mil para el conjunto de Programas con Convenios ya establecidos, incluyendo varios proyectos específicos de aportes voluntarios menores.

El Programa de Relacionamiento y Apoyo Comunitario (PRAC) cuenta con un avance porcentual acumulado de 98,6%, quedando un pequeño saldo para inversión con dos capitánías zonales. Este importante Programa abrió las puertas de un relacionamiento amistoso y proactivo con las Organizaciones Indígenas Guaraní y Weenhayek, y ha significado la coejecución de 403 proyectos en 148 comunidades de las 9 capitánías zonales de ambos pueblos, constituyéndose en la antecámara de un Programa mayor de largo plazo y de características inéditas en el contexto nacional de la industria petrolera.

El Programa de Apoyo a los Planes de Desarrollo Municipal (PA-PDM), ejecutado con los seis municipios del área de influencia, ya tiene un acumulado de 94%. Durante el año 2008 se

Participó también, junto a la Cámara Boliviana del Libro, la Cámara Departamental del Libro de La Paz y la Asociación Viñetas con Altura, en la presentación de la primera versión del Concurso Nacional Petrobras de Historieta. El mismo fue creado con el objetivo de fortalecer en el país, el crecimiento del arte de la historieta o cómic.

FESTIVAL INTERNACIONAL DE MÚSICA BARROCA

Petrobras en Bolivia se suma a la cruzada de preservación de la música Barroca, brindando su apoyo desde el año 1998 al Festival Internacional de Música Renacentista y Barroca Americana "Misiones de Chiquitos".

En el mismo ámbito, apoyó el Festival "Domingo Barroco", que llevó la Música Barroca a las Iglesias, destacando el papel que esta música tuvo en la liturgia religiosa cotidiana en sus inicios. Participaron con repertorios de acompañamiento de misas, varios coros y orquestas compuestas por jóvenes provenientes de la ciudad y de diferentes poblaciones del departamento de Santa Cruz.

logró cumplir con los presupuestos comprometidos con los municipios de Villa Montes, Macharetí, Boyuibe y Cabezas, quedando pocos saldos de recursos comprometidos con Yacuiba y Charagua.

Hasta el presente, se han ejecutado 118 proyectos de impacto social en los sectores de salud, educación, saneamiento básico e infraestructura urbana y rural, destacando el apalancamiento de recursos adicionales de contraparte mayores a la inversión social que la empresa ha destinado para estos convenios.

El Programa de Apoyo a los Planes de Desarrollo Indígena (PA-PDI, Guaraní y Weenhayek), cuya proyección de largo plazo alcanza hasta el año 2025, sigue su curso de ejecución normal. Durante el año 2008, Transierra cumplió su compromiso de realizar los desembolsos anuales correspondientes a las 8 capitánías del Pueblo Guaraní y a la Capitanía del Pueblo Weenhayek por un monto total de \$us 772 mil.

El Fondo de Ayuda Social (FAS) o Programa "Crecer Juntos", dirigido a apoyar muchos emprendimientos de los actores sociales del área de influencia, de manera totalmente adicional y voluntaria, reporta una Inversión de \$us 75 mil en 37 proyectos de tipo cultural, deportivo y de infraestructuras adicionales en salud, educación y otros.



➔ *Empeñados en el bienestar de los trabajadores, la Compañía otorga beneficios que constituyen un apoyo en su vida personal, familiar y laboral.*

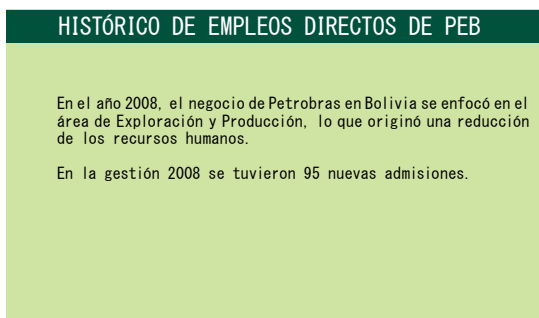
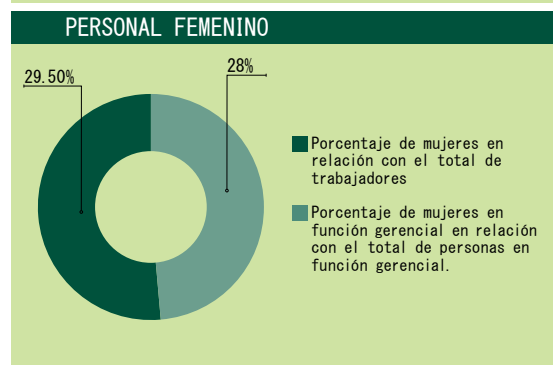
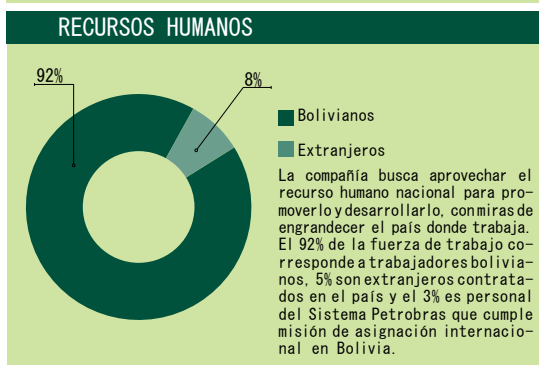
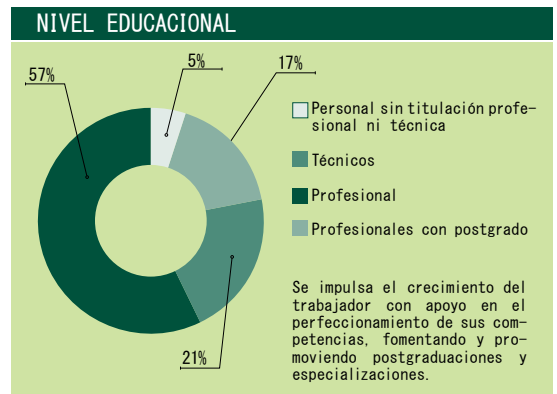
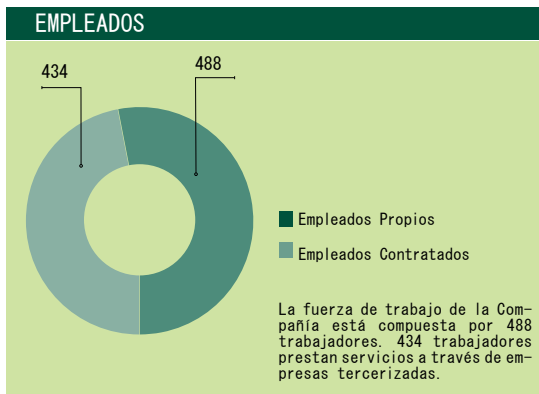
Trabajadores en Planta de Gas, Bloque San Alberto





Petrobras en Bolivia busca permanentemente incrementar el valor del Capital Intelectual y contribuir con la excelencia en la gestión de personas a través de acciones estratégicas, como las Asignaciones Internacionales, Encuesta de Clima Organizacional, Evaluación del Personal, Primerización de Fuerza de Trabajo, Alianzas Estratégicas y Desarrollo de Beneficios.

PRINCIPALES INDICADORES DE RRHH





Trabajo en Planta de Gas, Bloque San Antonio

GESTIÓN DE ASIGNACIONES INTERNACIONALES

En el sistema Petrobras se valoran los recursos humanos en función a sus capacidades y potencialidades. Todos los empleados cuentan con las mismas oportunidades para encarar una misión internacional, en función de las necesidades de las diferentes unidades en Brasil y en los países donde actúa la Compañía.

Desde sus inicios, Petrobras en Bolivia contó

con personal de Casa Matriz cumpliendo misión internacional. En el año 2008 se desempeñaron 15 asignados de Casa Matriz y un trabajador de la Unidad Argentina.

En la misma gestión, el número de trabajadores bolivianos en el exterior creció más de diez veces, con cuarenta personas que desarrollan actividades fuera del país.

ENCUESTA DE CLIMA ORGANIZACIONAL

Mantener un clima organizacional favorable dentro de la empresa es fundamental para la gestión de Recursos Humanos, diagnosticarlo adecuadamente permite evitar dificultades a corto y largo plazo. En la Compañía se aplica anualmente la Encuesta de Clima Organizacional, estimulando a la fuerza laboral para la construcción de un ambiente donde la motivación, capacitación y satisfacción en el trabajo son los factores claves para el éxito de las estrategias.

Para la aplicación de la encuesta, que se realiza entre enero y febrero, se cuenta con un sistema informático que ofrece medidas avanzadas de anonimato y confidencialidad. A pesar de que no es obligatoria, en el año 2008 participó voluntariamente el 90% del

personal de Petrobras en Bolivia.

En esta encuesta se alcanzaron los siguientes resultados:

Índice de Satisfacción de los Empleados (ISE): 73%
 Nivel de Compromiso con la Empresa (NCE): 80%
 Nivel de Compromiso en Responsabilidad Social (NCRS): 82%

Una vez analizados los resultados, se elaboraron Planes de Acción de Mejora, con miras a corregir y superar las dificultades, con lo que la Compañía avanza cada vez más hacia la excelencia.

EVALUACIÓN DE PERSONAL

El GDP (Gestión de Desempeño de Personal) es un proceso interactivo que se aplica anualmente entre gerentes y trabajadores, que pretende definir y buscar mejoras en los resultados, a través de la elaboración de metas individuales originadas en el Planeamiento Estratégico, Plan de Negocios de Petrobras en Bolivia, necesidades de los clientes, procesos de trabajo

y otros insumos que representen resultados a ser alcanzados.

La Compañía desarrolla, capacita y retiene a los trabajadores, invierte en sus talentos, tomando en cuenta la dinámica de los negocios. En el año 2008 se capacitó un promedio de 100 horas por empleado.

PRIMERIZACIÓN EN EL ACTIVO SAN ANTONIO

Petrobras en Bolivia implementó el programa de primerización en el Activo San Antonio con el objetivo de retener personal experimentado que prestaba sus servicios desde empresas tercerizadas en el "corebusiness" de la Compañía, es decir, en el negocio principal, que es la producción de petróleo y gas natural.

En tal sentido, se logró dar estabilidad a los

trabajadores que prestaron sus servicios a la Compañía durante varios años, además se garantizó la continuidad operacional de la planta de gas. Petrobras en Bolivia incorporó en su estructura 53 trabajadores que se desempeñan en la Planta de Gas Sábalo, en el bloque San Antonio, resultando que en la actualidad se tenga menos del 10% de personal tercerizado.



ALIANZAS ESTRATÉGICAS

Petrobras en Bolivia mantiene vínculos con varias universidades de todo el país, a través de convenios interinstitucionales que, conforme a las posibilidades de la empresa, permiten a estudiantes de diferentes carreras, la realización de sus prácticas empresariales por un período no mayor a seis meses, con la finalidad de complementar la formación académica recibida en la casa de estudios a la cual pertenecen.

Estos convenios también hacen factible la

posibilidad de que jóvenes profesionales destacados, puedan participar del programa denominado "Jóvenes de Excelencia Petrobras", realizando un entrenamiento no mayor a nueve meses en puestos de trabajo de la Compañía, para el desarrollo profesional y laboral de los mismos. Este proyecto, además permite a Petrobras en Bolivia contar con una vía de reclutamiento complementaria para admitir personal propio en la Compañía, a nivel de profesionales.

BENEFICIOS

Empeñados en el bienestar de los trabajadores, la Compañía otorga beneficios que constituyen un apoyo en su vida personal, familiar y laboral.

Estos beneficios, si bien están fundamentalmente dirigidos a los trabajadores, tienen una derivación hacia sus dependientes (cónyuge e hijos), con la finalidad de auxiliar en uno de los aspectos más sensibles, como es la salud.

Los principales beneficios no pecuniarios que se ofrecen, son los siguientes:

Para Empleados y Dependientes

- Seguro Privado de Salud: Alternativa opcional al seguro social de salud que se ofrece a los empleados, para atenciones médicas más ágiles y con mayor número de elecciones hospitalarias. Es opcional porque el empleado tiene una participación porcentual mínima en la prima mensual.

- Gimnasio: Apoyando el ejercicio físico, la Compañía mantiene un acuerdo con 4 gimnasios en la ciudad de Santa Cruz. El trabajador participa con un porcentaje mínimo del pago mensual.

Beneficios adicionales para los empleados

- Seguro Privado de Salud, Grandes Riesgos: Seguro de salud que da continuidad para grandes riesgos, hasta un valor de \$us 2 millones. La prima mensual es cubierta en su totalidad por la empresa.

- Seguro de Accidentes Personales: Petrobras en Bolivia brinda este seguro contra accidentes a todos los empleados, el cual cubre accidentes laborales o accidentes comunes.

- Seguro de Vida: En caso de fallecimiento de un trabajador, la empresa otorga a los herederos un monto de dinero, que varía de acuerdo a la función que desempeñaba.



Gimnasio en la Base San Antonio



Simultáneamente al estricto cumplimiento de las leyes y normas vigentes en materia de protección del medio ambiente y los recursos naturales, Petrobras en Bolivia cumple con sus propias normas y política de SMS.



Brigada contra incendios

Seguridad, Medio Ambiente y Salud (SMS)

5

Durante el año 2008, Petrobras Bolivia S.A. y sus socios, invirtieron aproximadamente \$us 990 mil en el área de Seguridad, Medio Ambiente y Salud, con el objetivo de consolidar su modelo de gestión hacia la excelencia y continuar con la mejora de su desempeño en niveles internacionales de calidad y seguridad.

Este modelo de gestión permitió a la Compañía mantener la certificación en las normas internacionales ISO 14001:2004 y obtener la certificación en la última versión de la Norma OHSAS 18001:2007 (actualización), para las actividades de Exploración, Construcción y Montaje, Operación y Mantenimiento de Plantas y Ductos, Servicios en Pozos, Producción y Despacho de Gas Natural en los bloques petroleros donde es operadora, y la certificación ISO 9001:2000, para las actividades de Soporte Técnico de Proyectos de Obras Civiles e Industriales, Soporte Operacional y Técnico para Facilidades de Producción y Soporte de Transporte Aéreo de Personal y Carga.

Especial atención recibió la capacitación de la fuerza de trabajo, orientada a fortalecer el compromiso con la gestión de SMS. Se realizaron 4.950 horas de capacitación al personal propio, lamisma que estuvo enfocada hacia cuatro pilares fundamentales:

- Seguridad de los trabajadores y de las instalaciones
- Respeto a los recursos naturales y al medio ambiente
- Salud del personal
- Responsabilidad social



Planta de Gas, Bloque San Alberto

PORCENTUAL DE TIEMPO PERDIDO (Sobrehoras potenciales de trabajo)



El gráfico muestra la evolución del indicador PTP (porcentaje de tiempo perdido por motivos de salud), en el que el tiempo perdido corresponde exclusivamente a enfermedades comunes.

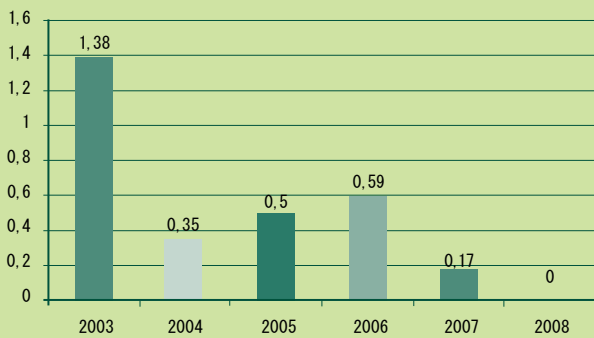
SALUD OCUPACIONAL

El Programa de Salud Ocupacional de Petrobras en Bolivia tiene como objetivos promover, controlar y proteger la salud de los trabajadores, principalmente a través de la prevención. Se destacan los siguientes programas:

- Examen Médico Periódico, con la asistencia del 100% de los trabajadores de la empresa.
- Seguro Privado de Salud para todos los trabajadores de Petrobras en Bolivia y sus dependientes.
- Programa de Inmunizaciones, que aplica vacunas contra cuatro enfermedades: influenza, fiebre amarilla, fiebre tifoidea y tétanos.
- Programa de Promoción de la Salud, orientado a mejorar la calidad de vida de los trabajadores.
- Programa "Ponte en Forma", de acondicionamiento físico.

Petrobras en Bolivia realiza el seguimiento de las horas no trabajadas por motivos de salud. El conocimiento de las causas de enfermedad permite desarrollar programas y acciones para prevenir su recurrencia. Cabe destacar que desde el inicio de las operaciones de la Compañía, no existen horas perdidas por enfermedades relacionadas al trabajo.

TASAS DE FRECUENCIA DE ACCIDENTADOS CON PÉRDIDA DE DÍAS Por millón de horas trabajadas (propios + contratados)



SEGURIDAD INDUSTRIAL

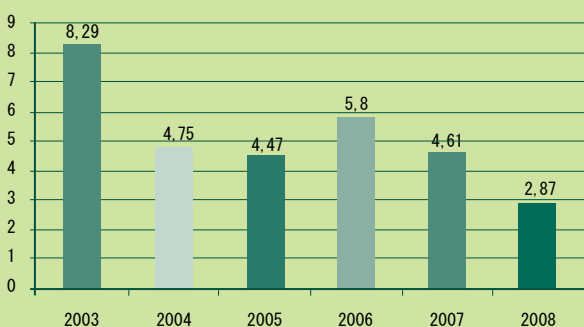
Petrobras en Bolivia aplica normas y procedimientos operativos de referencia para garantizar la ejecución de las operaciones con seguridad. Muestras del compromiso de la Compañía constituyen los récords de días sin accidentes con pérdida de días: 2.517 días en la Planta de Gas de San Alberto y 2.084 días en la Planta de Gas Sábalo, alcanzados hasta el 31 de diciembre de 2008.

Petrobras en Bolivia realiza el seguimiento de dos indicadores de accidentalidad:

- TFCA: Tasa de Accidentados con pérdida de días (con baja médica)
- TFSA: Tasa de Accidentados sin pérdida de días (sin baja médica)

Los gráficos muestran la sostenida disminución en la frecuencia de accidentes desde 2003, producto de las acciones de prevención y programas de seguridad desarrollados en la Compañía. El desempeño alcanzado en el año 2008, de cero accidentes con baja médica, es referencial a nivel internacional.

TASA DE FRECUENCIA DE ACCIDENTADOS SIN PÉRDIDA DE DÍAS Por millón de horas trabajadas (propios + contratados)



MEDIO AMBIENTE

Simultáneamente al estricto cumplimiento de las leyes y normas vigentes en materia de protección del medio ambiente y los recursos naturales, Petrobras en Bolivia cumple con sus propias normas y políticas de SMS que contemplan el entrenamiento constante de brigadas especializadas en la atención de emergencias.

Con el fin de verificar y mejorar la preparación de las brigadas, así como los planes y procedimientos de respuesta a emergencias, la Compañía realiza en los activos de producción y áreas administrativas, simulacros de emergencia en cumplimiento de un programa anual.

Las bases de operaciones de San Alberto y San Antonio poseen viveros forestales y huertos. Los primeros abastecen con plantines de especies nativas la demanda para reforestar los derechos de vía y otras áreas circundantes, mientras que los huertos se han convertido en modelo para incentivar el cultivo de verduras en la zona chaqueña y para mejorar el nivel nutricional de las familias. De manera complementaria, se realizan trabajos de estabilización de taludes, construcción de gaviones y otros que tienen el propósito de proteger los ductos, evitar erosión y el desborde de ríos.

En las Plantas de Gas de San Alberto y Sábalo, se cumplen programas de inspección, mantenimiento preventivo, correctivo y control operacional que garantizan el cumplimiento de estándares y límites máximos admisibles de emisión y descarga establecidos en la legislación vigente.

DIRECTRICES CORPORATIVAS DE SEGURIDAD, MEDIO AMBIENTE Y SALUD

La agenda estratégica de Petrobras en Bolivia contempla el desarrollo del Proyecto de Excelencia en Seguridad, Medio Ambiente y Salud, cuyo objetivo apunta a lograr los más altos estándares internacionales en esta área, a través de la implementación de las 15 directrices corporativas de SMS.

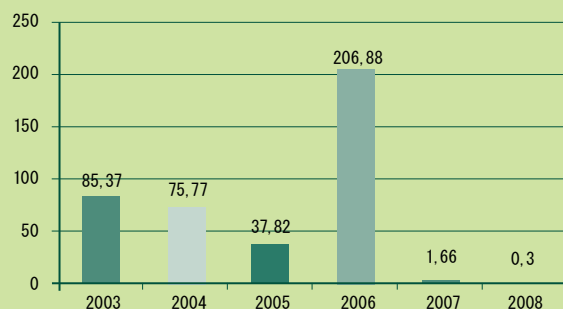
El Proyecto contempla seis iniciativas:

1. Sistema de gestión integrado
2. Ecoeficiencia en operaciones y productos
3. Prevención de accidentes, incidentes y desvíos
4. Salud de los trabajadores
5. Alerta para situaciones de emergencia
6. Minimización de riesgos y pasivos existentes

15 DIRECTRICES DE SMS

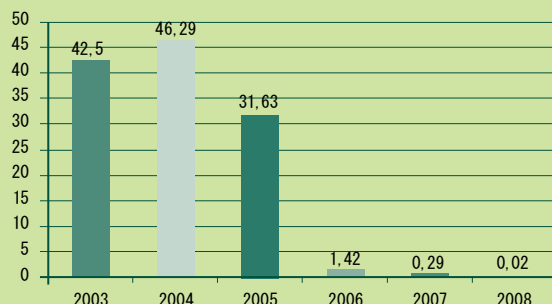
1. Liderazgo y responsabilidad
2. Conformidad legal
3. Evaluación y gestión de riesgos
4. Nuevos emprendimientos
5. Operación y mantenimiento
6. Gestión de cambios
7. Adquisición de bienes y servicios
8. Capacitación, educación y concienciación
9. Gestión de informaciones
10. Comunicación
11. Contingencia
12. Relación con la comunidad
13. Análisis de accidentes e incidentes
14. Gestión de productos
15. Proceso de mejora continua

DERRAMES Metros cúbicos



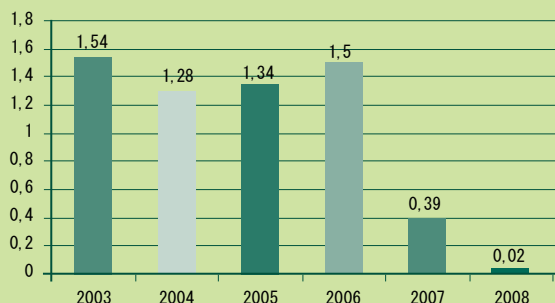
El indicador Derrame mide el volumen de hidrocarburos y químicos en estructuras no contenidas. El gráfico muestra la evolución de este indicador desde el año 2003, logrando el mejor resultado en 2008.

EMISIONES SOX (Oxido de Azufre) Toneladas



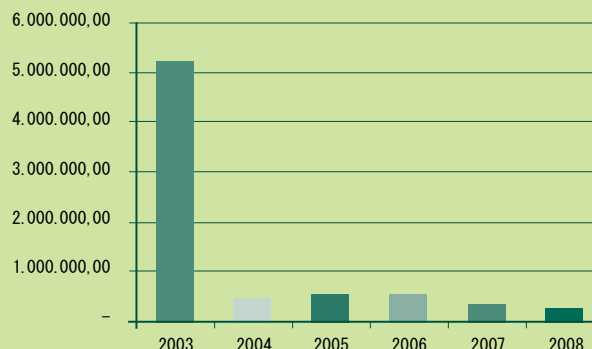
El indicador SOX mide la masa de óxidos de azufre emitidas a la atmósfera y generadas por fuentes fijas de emisión. El gráfico muestra el mejor resultado en el año 2008.

EFLUENTES LÍQUIDOS (Aceites y grasas) Toneladas



El indicador Total de Oleos y Grasas (TOG) mide la masa de aceites y grasas contenidas en los efluentes lanzados al ambiente. El gráfico muestra la evolución de este indicador desde el año 2003, logramos el mejor resultado en 2008.

GASES DE EFECTO INVERNADERO Toneladas



El indicador Emisiones de Gases de Efecto Invernadero (EGEI) mide la masa total de dióxido de carbono emitidas a la atmósfera y generadas por fuentes fijas de emisión.

➔ *Los contratos suscritos por Petrobras en Bolivia contienen cláusulas que contemplan los requisitos de la Norma SA 8000 y del Pacto Global, referentes al cumplimiento de los Derechos Humanos, Trabajo, cuidado del Medio Ambiente y Transparencia (Anticorrupción).*

Planta de Gas, Bloque San Antonio



Petrobras en Bolivia es consciente de que la excelencia en gestión empresarial y el cumplimiento de su compromiso con el desarrollo sostenible es posible, en la medida que sus programas y prácticas de gestión trasciendan hacia su cadena de proveedores de servicios.

CONTRATACIÓN DE BIENES Y SERVICIOS

En el año 2008, las contrataciones de bienes y servicios en la Compañía sumaron \$us 189 millones, a través de 3.893 procesos adjudicados a proveedores nacionales y extranjeros.

En este sentido, Petrobras en Bolivia está comprometida con el progreso económico y social de los países en los que actúa. Este compromiso se concreta en el alto porcentaje de proveedores nacionales contratados: 92% son empresas constituidas en el mercado nacional, y el 8% restante son empresas del exterior.

La Compañía considera a sus proveedores y contratistas como una parte esencial en el desarrollo de sus actividades, por tal motivo, en el año 2008 fue implementado el portal de Registro de Proveedores, disponible a través de la Intranet Corporativa, el mismo que se constituye en una herramienta efectiva para la evaluación de proveedores y posterior búsqueda y selección para los procesos de licitación de compras de materiales y/o contrataciones de servicios.

La información contenida en este sistema constituye una base de datos única y centralizada, de actualización permanente, cuyo uso y aplicación se enmarca en los alcances de los estándares de trabajo del Registro de Proveedores de Petrobras en Bolivia.



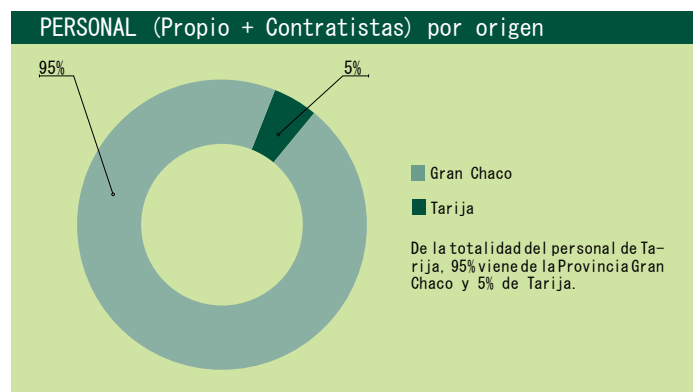
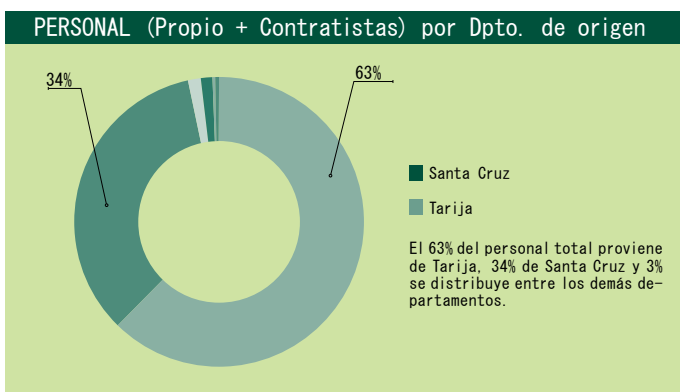
Empresas Registradas

TIPO DE PROVEEDOR		No
Complejo**	- Extranjera	39
Complejo**	- Nacional	318
Simple*	- Extranjera	105
Simple*	- Nacional	1.119
TOTAL EMPRESAS		1.581

* Simple: Empresas que se contratan para montos inferiores a \$us 30 mil
 ** Complejo: Empresas que pueden ser contratadas por cualquier monto

BLOQUES DE OPERACIÓN PRIORIDAD A LA MANO DE OBRA LOCAL

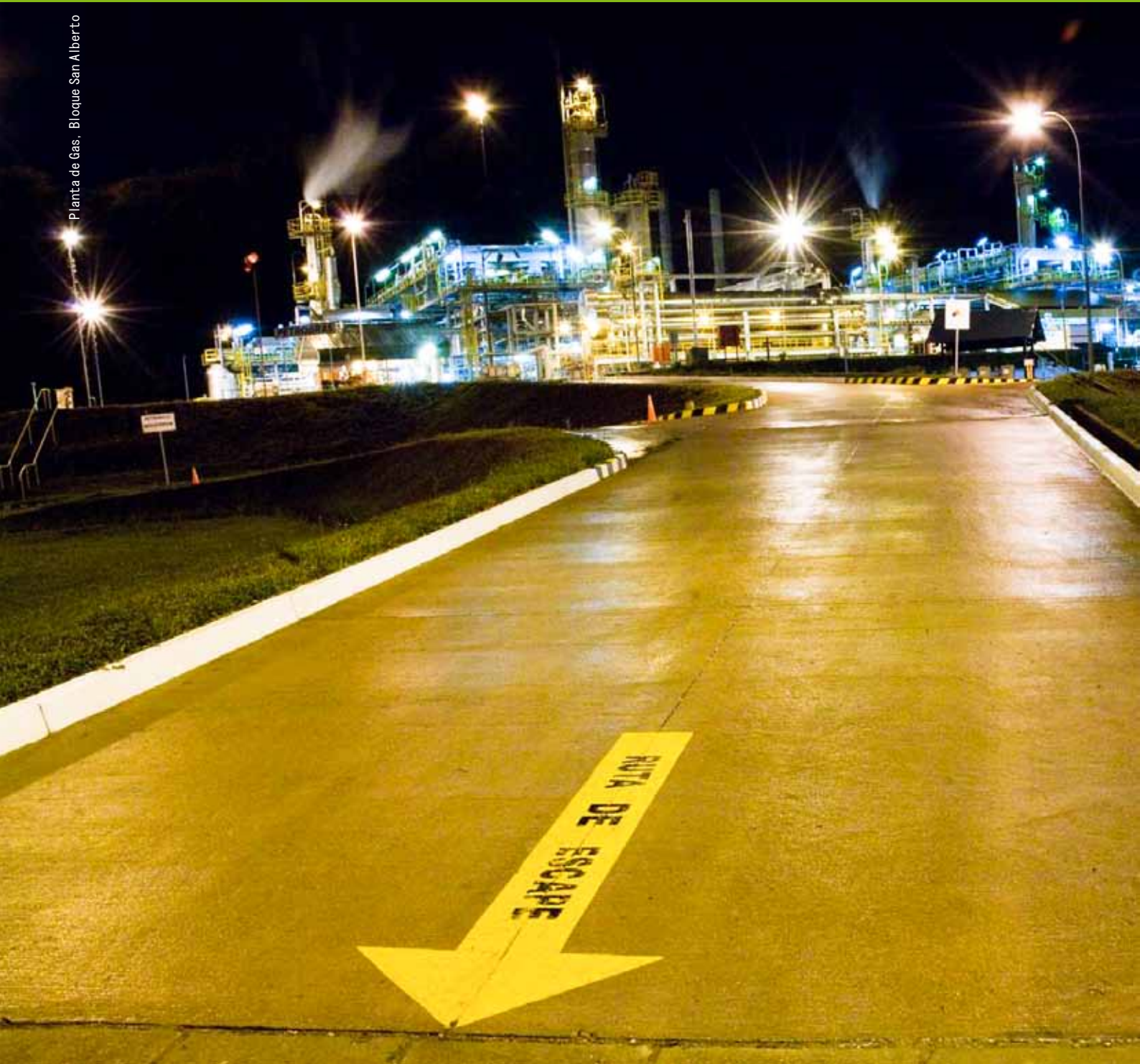
Parte del compromiso que tiene la Compañía con las comunidades del área de influencia, es la contratación de mano de obra local, estableciendo de manera explícita en los contratos que por lo menos el 40% del total de trabajadores no técnicos, sean oriundos del lugar. Adicionalmente, el 99% del personal propio y de los contratistas que trabajan en los bloques de San Alberto y San Antonio, corresponde a trabajadores bolivianos, existiendo solamente un 1% de extranjeros.





➔ *La exploración del Bloque Ingre y y la finalización del pozo Sábalo 5 en San Antonio, incrementaron en 82% las inversiones propias realizadas en el año 2008 por Petrobras en Bolivia, respecto a la gestión anterior.*

Planta de Gas, Bloque San Alberto

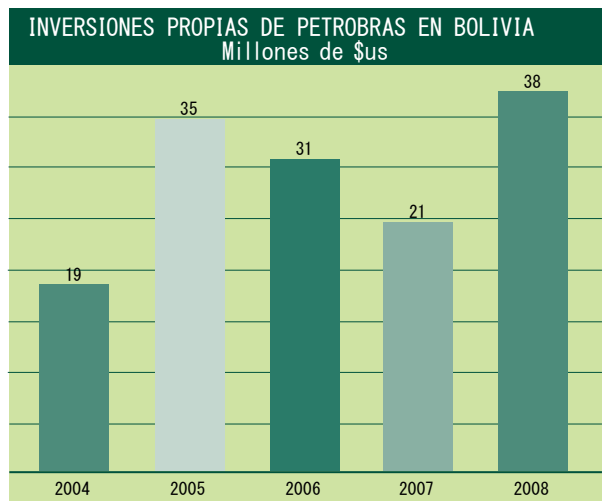




INVERSIÓN DE PETROBRAS EN BOLIVIA

En el año 2008, la contribución impositiva de Petrobras en Bolivia, alcanzó a \$us 120 millones, 59% menos que el año precedente.

La disminución se debe a la entrada en vigencia de los Contratos de Operación (mayo de 2007), a través de los cuales YPFB es responsable por la liquidación y pago de Regalías y Participación al Tesoro General de la Nación (TGN) y el Impuesto Directo a los Hidrocarburos (IDH). Otro factor importante que incidió en la contribución tributaria directa, es la venta del 100% de las acciones de Petrobras Bolivia Refinación (PBR), el 25 de junio de 2007.



Las inversiones propias* realizadas en el año 2008 alcanzaron los \$us 38 millones, un 82% más que en el año 2007, principalmente por la exploración del Bloque Ingre y la terminación del pozo Sábalo 5 en San Antonio.

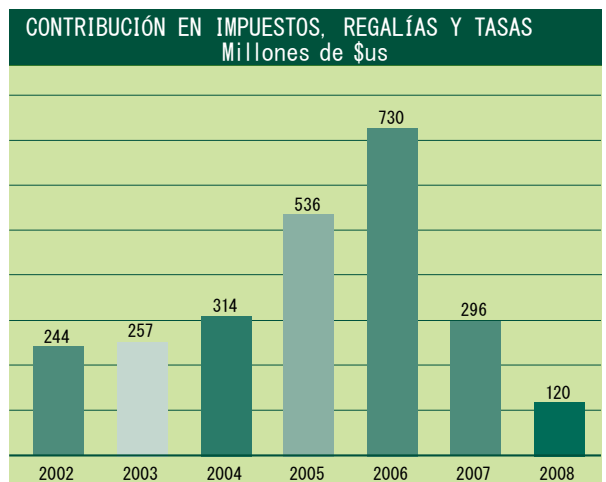
(*Dentro de las inversiones propias se incluye el 44,5% del valor de Transierra y los gastos en geología y geofísica.

(1) Durante las gestiones 2002 a 2007 se incluye sólo el 35% de Regalías y Participaciones (R&P) por la participación de la Compañía en los Bloques San Alberto y San Antonio.

(2) Sólo se considera el 44,5% de los tributos generados por Transierra.

(3) Los impuestos generados en la gestión 2007 únicamente incluyen Regalías, Participación Adicional e IDH pagados de enero a mayo.

(4) Durante el año 2008, con la implementación de los Contratos de Operación (CO), el responsable de la liquidación y pago de las R&P e IDH, es YPFB.



PRÁCTICAS DE PETROBRAS EN BOLIVIA ALINEADAS CON LOS PRINCIPIOS DEL PACTO GLOBAL				
Tema	Principio	Iniciativas	Impactos	
Derechos Humanos	Principio 1: Apoyar y respetar la protección de los Derechos Humanos	Atención médica gratuita y entrega de medicamentos	1.577 beneficiarios en comunidades vecinas del Activo Són Alberto (2008)	
		Salud	40 niños discapacitados de la ciudad de Yacuiba (2008)	
			Facilidad de higiene espacial en Escuelas Celes Ruffelli y Escuelas de las comunidades de Anguazu y Villa Hermosa (2008)	
			Entrega de estructura de seguridad matutina para el personal de mantenimiento y supervisión para la conexión de las principales instalaciones de gas y pilotas en escuelas para evitar proliferación de enfermedades de uso de vectores en comunidades desde el Bloque Ingre	
			Extensión agrícola	179 beneficiarios en comunidades de Són Jorge y Són Arendá y 200 beneficiarios en el Bloque Ingre (2008)
	Principio 2: No ser cómplice de abusos de los Derechos Humanos	Educación	Entrega de refrigerio matutino para el inicio de gestión lectiva	1.250 beneficiarios en comunidades de Activo Són Alberto (I) 300 estudiantes de comunidad de Capirenditá del Bloque Són Antonio (2008)
			Requisitos a empresas contratistas	
			Gestión dirigida a la promoción de Valores y Derechos Humanos	100% tributación Pres (2008)
				Provisión de material de construcción para mejoramiento de escuela (I) Mejoramiento de infraestructura y provisión de bauxitas en escuela (II) Construcción de cancha polifuncional
				Provisión de material de construcción para mejoramiento de escuela (II) Mejoramiento de infraestructura y provisión de bauxitas en escuela (III) Construcción de cancha polifuncional

PRÁCTICAS DE PETROBRAS EN BOLIVIA ALINEADAS CON LOS PRINCIPIOS DEL PACTO GLOBAL

Tema	Principio	Iniciativas	Programas/Acciones	Impactos
Derechos Laborales	<p>Principio 3: Apoyar los principios de asociación sindical y el derecho a la negociación colectiva.</p>	<ul style="list-style-type: none"> - Reglamento Interno de Trabajo - Política de Contratación de Bienes y Servicios - Comité Mixto de Higiene, Seguridad y Ocupacional y Bienestar 	<p>En el Reglamento Interno de Trabajo: Art. 134 inciso "f", referente a la libre asociación colectiva.</p> <ul style="list-style-type: none"> - Cláusula específica en el contrato de prestación de servicios haciendo referencia a este principio. <p>Desde el año 2005 Petrobras en Bolivia cuenta con el Comité Mixto de Higiene, Seguridad y Ocupacional y Bienestar, con integrantes elegidos por votación voluntaria de los trabajadores</p>	<p>Alcance: 100% de trabajadores propios y de empresas contratistas</p> <p>- Participación de los trabajadores</p> <p>Reuniones específicas documentadas en el Ministerio de Trabajo</p>
	<p>Principio 4: Eliminar el trabajo forzoso y obligatorio.</p>	<ul style="list-style-type: none"> - Reglamento Interno de Trabajo - Códigos de Conducta - Política de Contratación de Bienes y Servicios 	<p>En el Reglamento Interno de Trabajo: el Art. 136 "f", hace referencia al principio 4, así también el Código de Conducta y Ético de Empresas y al incluir cláusula específica en los contratos de prestación de servicios con las empresas contratistas</p>	<p>Alcance: 100% de trabajadores propios y de empresas contratistas</p>
	<p>Principio 5: Abolir cualquier forma de trabajo infantil.</p>	<ul style="list-style-type: none"> - Políticas y prácticas de Recursos Humanos 	<p>Comunicación pública a través de la Cartilla Estabón # 6: Relaciones Laborales</p>	<p>Alcance: 100% de la fuerza laboral propia.</p>
		<ul style="list-style-type: none"> - Reglamento Interno de Trabajo - Política de Contratación de Bienes y Servicios - Contratos de servicios 	<p>En el Reglamento Interno de Trabajo: Art. 7 y Capítulo XXV, se ratifica el compromiso de la empresa con este principio y se incluye en el contrato de prestación de servicios con empresas contratistas, cuenta con una cláusula al respecto.</p>	<p>Alcance: 100% de trabajadores propios y de empresas contratistas</p>
		<ul style="list-style-type: none"> - Reglamento Interno de Trabajo 	<p>El Reglamento Interno de Trabajo: el Art. 18, Capítulo XVIII, Artículo 30 y 31 y el Manual de Gerenciamiento del Desempeño de nuestro personal, se evalúan y promueven en base a un proceso objetivo de análisis de desempeño, tomando en cuenta competencias, objetivos, concretos y verificables</p>	<p>Alcance: 100% de trabajadores propios</p>
	<p>Principio 6: Eliminar la discriminación respecto al empleo y la ocupación</p>	<ul style="list-style-type: none"> - Valores Corporativos - Código de Conducta <p>Prácticas de Recursos Humanos</p>	<p>VALOR Diversidad Humana y Cultural: "Aseguramos los principios del respeto a las diferencias del personal discriminación y de la igualdad de oportunidades".</p> <p>Comunicación: Cartilla Estabón</p> <ul style="list-style-type: none"> # 1: Políticas y Prácticas de Recursos Humanos # 2: Políticas Corporativas de Recursos Humanos # 3: Gestión del Desempeño del Personal # 4: Gestión de Clima Organizacional # 5: Relaciones Laborales <p>Estándarización de Trabajo:</p> <p>Gestión del Desempeño de Personal</p> <p>Reclutamiento, Selección y Contratación de Personal</p> <p>Encuesta y Procedimiento de Trabajo de Medición y Mejora del Clima Organizacional</p> <p>Programas de Recursos Humanos:</p> <p>Gestión de Asignaciones Internacionales (Expatrición de personal)</p> <p>Proceso de Primerización de RH en Bloque San Antonio</p> <p>Alianzas Estratégicas con Universidad de prácticas empresariales y programas jóvenes de Excelencia</p>	<p>Indicadores: 92% del personal propio es de origen boliviano</p> <p>29% del fuerza laboral es femenina. La participación en el Cuentecón para la participación de 29.5% de mujeres</p> <p>Índice de Satisfacción de los Empleados (ISE): 73%</p> <p>Porcentaje de Desvinculación Total (%): 2%</p>

PRÁCTICAS DE PETROBRAS EN BOLIVIA ALINEADAS CON LOS PRINCIPIOS DEL PACTO GLOBAL

Tema	Principio	Iniciativas	Prácticas/Acciones	Impactos
Medio Ambiente	Principio 7: Apoyar el enfoque preventivo frente a los riesgos medioambientales	Modelo de Gestión de Directrices de SMS	Modelo de gestión que permite la excelencia que permite la certificación ISO 14001:2004, OHSAS 18001:2007 e ISO 9001:2000. Desdoblamiento: Eficiencia de operaciones y productos; Prevención de accidentes incidentes y desvíos; Salud del trabajador; Alerta por situaciones de emergencia y minimización de riesgos y pasivos existentes	4.950 Horas Hombre de capacitación a personal interno.
		Capacitación	Anualmente se define un Plan de capacitación en cursos de CSMS los cuales incluyen cursos simples y complejos para el mantenimiento del SIGI (Sistema de Gestión Integrada) y temas relativos al mejoramiento de competencias críticas en estos aspectos	
		Educación	Anualmente se efectúa el Feriado Medio Ambiente en el cual se realizan actividades de difusión de aspectos relativos al cuidado de recursos naturales y desarrollo sustentable. Asimismo, en las empresas se promueve seminarios y cursos de capacitación en temas de medio ambiente y salud ocupacional. Los cursos tienen como objetivo la capacitación de personal en temas de medio ambiente.	
		Preparación y respuesta ante emergencias	Entrenamiento constante de brigadas especializadas en respuesta a emergencias	
		Perforación Dirigida	Se efectúan perforaciones dirigidas a nivel de perforación del reservorio para permitir el medio de un número de pozos que permitan el uso de agua en el mar.	
		Reinyección de Aguas	En San Alberto se efectúa la reinyección de agua de condensación y producción mediante reinyección en reservorios superreservorios de este tipo para permitir la explotación de los recursos de agua.	
		Tratamiento de Residuos	Tratamiento de residuos de perforación en San Alberto. Se promueve el tratamiento de BMOI (Biosólidos) de las perforaciones y se promueve el tratamiento de BMOI (Biosólidos) de las perforaciones y se promueve el tratamiento de BMOI (Biosólidos) de las perforaciones y se promueve el tratamiento de BMOI (Biosólidos) de las perforaciones.	
		Quema y Venta de Gas	Promoción de cumplimiento de volúmenes de quemado por el Ministerio de Hidrocarburos y venta de gas de perforación por el Ministerio de Quema de Gas de D.S. 28312.	Gestión 2008 SBL La producción de gas fue: 168.271.807.906 SCF Gas quemado: 533.119.845 SCF Porcentaje de gas quemado: 0,55% Gestión 2008 SAL: La producción de gas fue de 45.166.625.344 PCS Quemado del año: 58.585.097 PCS dando un 0,04% de quemado
		Reducción de Emisiones y Derrames	Existencia de un programa de reducción de emisiones de gases de efecto invernadero y de derrames de hidrocarburos.	
		Tratamiento de Lodos de Perforación	Debido al uso de fluidos de perforación se genera un tipo de lodos de perforación que se utilizan para la construcción de circuitos de perforación y se promueve el uso de circuitos de perforación y se promueve el uso de circuitos de perforación y se promueve el uso de circuitos de perforación.	

			<p>San Antonio y San Alberto poseen (I) viveros forestales y (II) huertos.</p> <p>Ambos Activos desde el 2010 se implementó un vivero forestal que contribuye a mantener el medio ambiente y reducir impactos al medio ambiente.</p>	<p>(I) Reducción (II) Mejora del nivel nutricional de las familias y mejorar el nivel nutricional de las familias.</p>
--	--	--	--	--

PRÁCTICAS DE PETROBRAS EN BOLIVIA ALINEADAS CON LOS PRINCIPIOS DEL PACTO GLOBAL

Tema	Principio	Iniciativas	Programas/Acciones	Impactos
Anticorrupción	Principio 10: Las empresas deberán prevenir la corrupción y reportar los delitos y la criminalidad.	Documentos y reglamentos de la empresa y de las empresas y fuerza laboral. Transparencia de Información	<ul style="list-style-type: none"> EIPI en Estrategia 2022 de la empresa y los Viveros Corporativos, sí como el Informe Social y Memoria Anual de la empresa. El Reglamento Interno de la empresa y el Código de Conducta y Ética Empresarial. 	<p>Difusión de información y documentos corporativos a partes interesadas.</p>
		Transparencia de Información	<ul style="list-style-type: none"> Auditorías Internas y Externas para cumplir con los requerimientos corporativos como los de la Ley de Bolivia. Auditorías Externas Tribunal de Cuentas de la Unión para cumplir con los requerimientos del Estado boliviano. 	<p>Garantizar la disponibilidad de información económica y financiera.</p>
		Gestión de Proveedores	<p>Procedimientos de trabajo:</p> <ul style="list-style-type: none"> Directrices para la gestión y fiscalización de Contratos Políticos de Contratación de Bienes y Servicios. Registro y Control de Proveedores de Petróleo. Comités de Contratación de Bienes y Servicios. Evaluación de desempeño de empresas contratistas. Maestría para personal involucrado en la gestión de compras y contrataciones. 	<p>Indicadores:</p> <ul style="list-style-type: none"> Índice de Satisfacción de los clientes internos: 74% Número de empresas contratadas en página web: 1.581 Estadístico de desempeño de las empresas contratistas: 82%

GLOSARIO
DE SIGLAS Y
ABREVIATURAS

E-P	Segmento de Exploración y Producción		
ISO 14001	International Organization for Standardization (Norma para Sistemas de Gestión Ambiental)		
GSA	Gas Supply Agreement		
m3/d	metros cúbicos por día		
OHSAS 18001	Occupational Health and Safety Assessment Series (Norma para Sistemas de Gestión de Seguridad y Salud Ocupacional)		
PEB	Petrobras Bolivia S.A.		
SBL	Campo Sábalo, ubicado en el Bloque San Antonio, departamento de Tarija.		
SAL	Campo San Alberto, ubicado en Provincia Gran Chaco del departamento de Tarija.		
SA 8000	Social Accountability (Norma para Sistemas de Responsabilidad Social)		







Gerencia de Comunicación Institucional
PETROBRAS BOLIVIA S.A.

Av. Grigotá esquina Los Troncos
Santa Cruz de la Sierra – Bolivia
Telf: (591) (3) 3586030
com.institucional@petrobras.com