

기업의
행복파트너

G S B C

The Gateway to Global Business...
Gyeonggi Small & Medium Business Center



목 차

I	CEO 메시지(UNGC 10대원칙 지지성명)	6
II	기관 소개	8
III	보고서 개요	14
IV	Global Compact 원칙이행	16
	1. 인권	16
	2. 노동규칙	21
	3. 환경	29
	4. 반부패	34

CEO Interview
CEO 메시지






경기중소기업종합지원센터(GSBC)는 경기도 중소기업이 세계적인 기업으로 성장·발전할 수 있도록 기술, 수출, 자금, 인력 등 다양한 분야에 걸쳐 중소기업을 지원하는 종합비즈니스센터로서의 기능을 충실히 수행해 왔습니다.

그러나 우리 GSBC는 이에 그치지 않고, 공공기관으로서의 사회적 책임을 다하고 지역사회의 발전에 공헌하기 위하여 2011년 3월 UN Global Compact에 가입하였으며, 인권, 노동, 환경, 반부패의 4개 분야 10대 원칙을 준수하기 위해 노력해왔습니다.

앞으로 경기도 기업지원의 핵심 관문 역할을 충실히 이행하고, UN Global Compact 10대 원칙에 입각한 투명경영, 윤리경영을 실현하기 위해 우리의 고객인 중소기업, 지역사회 등 다양한 이해관계자의 목소리에 귀 기울이겠습니다.

중소기업과 함께, 그리고 지역사회와 함께 발전하는 기관으로 성장할 수 있도록 최선을 다하겠습니다.

경기중소기업종합지원센터 대표이사 **홍기화** 

Company Overview

기관 소개



기관명 : 경기중소기업종합지원센터 (Gyeonggi Small & Medium Business Center)

설립근거

- 지역균형개발 및 지방중소기업 육성에 관한 법률 제49조(지방중소기업에 대한 행정지원)
- 경기도 중소기업종합지원센터 설립 및 운영에 관한 조례

설립목적

- 종합적이고 체계적인 지원을 통한 도내 중소기업의 경영여건 개선 및 경쟁력 강화

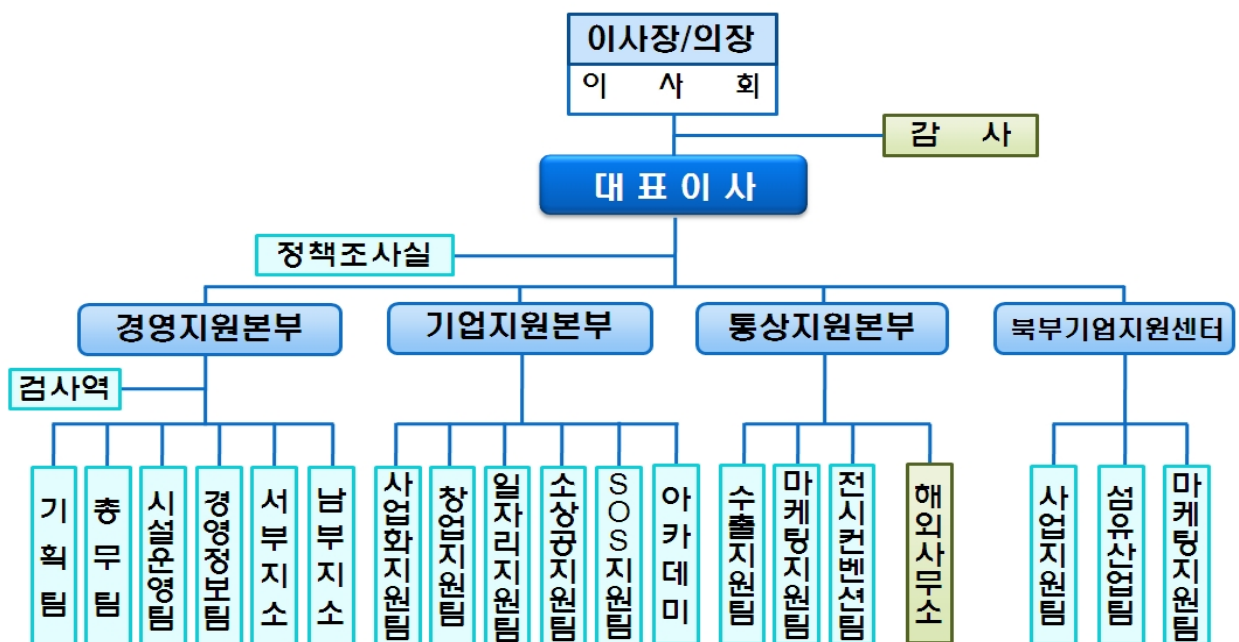
주요사업



연혁

1997. 7월	경기중소기업진흥재단 설립
1999. 8월	경기중소기업종합지원센터로 명칭변경
2001. 9월	경기중소기업종합지원센터 개원
2002. 4월	「경기세계무역센터 수원」 세계무역센터협회(WTCA) 가입
2003. 5월	북부지소 개소
2005. 1월	GBC 뭉바이 개소
2005. 5월	중소기업지원 우수기관 표창(국무총리)
2006. 1월	소상공인지원센터 운영
2006. 4월	GBC 모스크바 개소
2007. 5월	경기R&DB센터 준공
2008. 8월	GBC 쿠알라룸푸르 개소
2008. 9월	GBC 상파울루 개소
2009. 9월	GBC LA 개소
2010. 1월	서부지소(시흥) 개소
2010. 3월	GBC 상해 개소
2010. 9월	제2기업지원센터 개소(북부지소 확대개편)
2010.12월	남부지소(안성) 개소
2011. 5월	중소기업지원 우수기관 표창(대통령)
2011. 8월	GBC 심양 개소

조직 : 4본부(1센터 포함) 20부서(1실 17팀 2지소) (117명)



 인재상



GSBC 비전·미션

Our Mission

“세계속의 경기도” 를 열어가는 강소기업 육성

Our Vision

Gateway

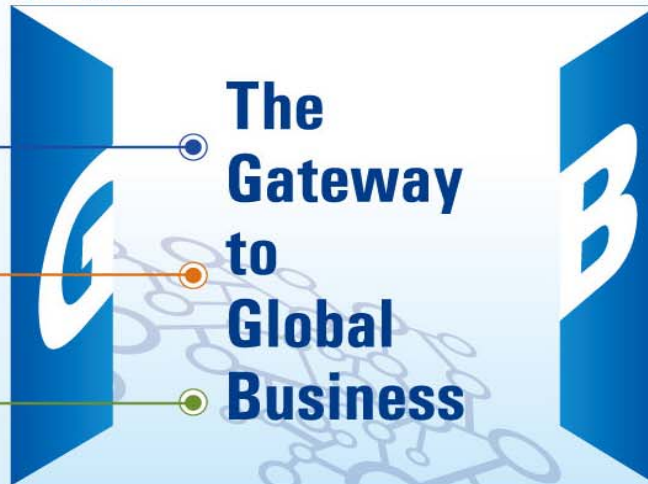
경기도 기업지원의
중심(관문)

Global

세계속의 경기도 실현,
더 큰 비즈니스의 세계

Business

사업의 시작에서
일류기업으로 도약



Our Slogan

“ From **S**tartup to **G**lobal **B**usiness ”

사업의 시작부터 글로벌 비즈니스까지,
GSBC가 함께합니다.

경기도는 “Global Inspiration, 세계속의 경기도” 라는 슬로건을 내걸고, 동북아 경제의 중심이 되고자 노력하고 있으며, 이에 GSBC(경기중소기업종합지원센터)는 도내 중소기업의 창업부터, 성장 더 나아가 글로벌 비즈니스에 이르기까지 경기도 기업지원의 핵심 관문 역할을 다 하겠습니다.

2011년도 GSBC 주요성과

■ 창업지원 확대 통한 일자리 창출 ⇒ 창업지원 전문기관(중기청 평가 S등급)

○ G-창업프로젝트, 청년프론티어창업, 창업보육센터, 신제품개발센터, 패밀리 클러스터 사업을 통한 창업 및 기술사업화 지원 ⇒ 1,782명 고용창출

■ 맞춤형 마케팅지원을 통해 해외시장 개척 ⇒ 도내 중소기업의 수출 견인차



- 2011년 마케팅 지원 5,084社 지원 (국내 1,708, 해외 3,376)
⇒ (해외) 13억 8,550만불 수출 계약 추진, (국내) 331억원 계약 추진

■ 현장밀착형 고객만족경영 강화 ⇒ 경기도의 「기업SOS」 총괄운영기관

○ 제2센터(북부), 서부지소, 남부지소 등 현장중심 서비스 강화
○ 기업SOS지원센터 운영 및 고객만족경영시스템 활성화

■ 기관 경쟁력 제고를 통한 선진경영 ⇒ 전국 최고의 기업지원기관



About the Report

보고서 개요



III. 보고서 개요

발간목적

- GSBC는 UN Global Compact 이행보고서를 통해 공공기관으로서의 사회적 책임 이행상황과 성과를 공개함으로써 GSBC의 경영이념을 이해관계자와 공유하고, 소중한 의견을 듣고자 합니다.

보고범위

- 인권, 노동, 환경, 반부패 등 글로벌 콤팩트 10대 원칙 전분야에 걸쳐 GSBC가 추진한 노력과 성과를 충실히 반영하고자 노력하였습니다.

보고기간

- 보고대상 기간은 2011년 1월 1일부터 2011년 12월 31일까지입니다. 단, 과거의 추세를 나타내기 위해 과거 몇 년간의 데이터를 사용하였으며, 활동 및 성과에 관한 자료도 일부 포함하였습니다.

제출일 : 2012. 5. 31

경기도 수원시 영통구 광교로 107

경기중소기업종합지원센터 기획팀

Tel. 031-259-6024

www.gsbc.or.kr

Fulfillment of Global Compact
글로벌콤팩트 원칙이행



1. 인권(Human Rights)

원칙1 국제적으로 선언된 인권 보호를 지지하고 존중해야 한다.

• 복지후생규정 제정

<p>복지후생규정</p> <p>제정 2010.12.23 규장 제98호 개정 2011. 8. 30 규장 제174호 개정 2011. 8. 4 규장 제173호</p> <p>제1장 총 칙</p> <p>제1조(목적) 이 규정은 제헌법인 경기중소기업중앙회(이하 "지원센터"라 한다)의 복지후생에 관한 사항과 그 시행에 관하여 필요한 사항을 규정함을 목적으로 한다.</p> <p>제2조(적용범위) 이 규정은 지원센터의 상근직원(이하 "임원"이라고 한다)과 「직제 및 정원규정」 제3조 제1항에서 정한 직원에게 적용한다. 다만 「직제 및 정원규정」 제3조 제2항에서 정한 직원이라도 부사장 이상 직책을 부여받은 직원은 필요한 경우 대표이사가 적용범위에 포함시킬 수 있다.</p>

□ 공약

- GSBC는 인간의 존엄성과 가치를 존중하며, 인권 관련 선언 및 정책을 지지하고 존중합니다.

□ 이행시스템

- 임직원의 인권 보호
 - 조직구성원들의 인권보호와 복지를 위해 복지후생규정을 제정하고, 지속적으로 근무환경을 개선하기 위해 다양한 지원제도를 운영하고 있습니다.
- 고객의 권리 보호
 - 고객의 권리를 보호하고 고객의 의견을 존중하기 위해 고객서비스헌장을 제정하였습니다.
- 사회적 약자에 대한 보호 및 지역사회 공헌
 - 사회적 약자의 인권보호와 삶의 질 개선을 위해 전사적 사회봉사활동을 실시하고 있습니다.

□ 활동 및 성과

- 복지후생규정 운영
 - 직원들의 안전, 건강 및 복지를 위해 GSBC는 다양한 복지제도를 운영하여 왔으며, 2010년 12월 23일에는 복지후생규정을 제정하여 직원들의 복지후생 증진방안을 명문화하였습니다.

구분	지원내용
안전과 보건	임직원 대상 종합건강진단 실시
복지후생비 지원	급식보조비, 차량유지비, 영유아보육비, 출산장려금, 경조비, 자녀학비보조수당 등

○ 고객서비스헌장 및 서비스이행표준 제정

- 고객중심·고객만족경영을 위해 고객서비스헌장 및 서비스이행표준을 제정하여 고객의 권리보장, 고객정보에 대한 보호 등을 철저히 준수하고자 노력하고 있습니다.

<p>고객서비스헌장</p> <p>우리는 고객에게 만족을 드리고 사람의 신뢰를 받는 중소기업 지원관이 되고자 다음과 같이 다짐합니다.</p> <p>하나, 고객만족은 고객일 영원한 관건입니다. 모든 고객은 최고의 서비스를 요구하며 그 내용과 질의 향상을 기대할 수 있는 권리가 있음을 잘 알고 있습니다.</p> <p>하나, 고객만족은 우리의 영원한 의무입니다. 우리는 양질의 서비스 제공을 통한 고객만족이 기업의 최고 가치를 창출하며 만능이고 고객의 요구와 세상에 대해 경쟁하여 고객이 입장에서 '신속, 정확, 친절, 한 서비스를 제공하겠습니다.</p> <p>하나, 고객만족은 조직 성장과 사회 발전의 원동력입니다. 고객이 만족할 때 비로소 우리는 존중과 사랑을 받을 수 있으며, 우리의 자양분은 중소기업 발전의 초석이 될 것입니다.</p> <p>이러한 경영철학을 바탕으로 우리는 서비스이행표준을 만들고 이를 성실히 실천해 나갈 것을 약속드립니다.</p> <p>경기중소기업종합지원센터 임직원 일동</p>	<p>서비스이행표준</p> <p>☞ 고객을 맞이하는 자세</p> <p>가. 고객이 방문할 경우</p> <ol style="list-style-type: none"> 1. 누구든 고객에게 먼저 인사하고 친절하게 맞이하겠습니다. 2. 고객이 방문하시면 5분이상 기다리는 일이 없도록 하겠으며, 고객의 요구사항을 경청하여 신속 정확하게 업무를 처리하여 드리겠습니다. 3. 담당직원을 쉽게 찾을 수 있도록 각 사무실 입구에 직원의 사진과 담당업무가 표기된 좌석배치도를 부착하여 고객의 편의를 도모하겠습니다.
---	---

• 고객만족경영선포식



• 수해피해기업 복구활동 지원



○ 다양한 사회공헌활동 실시

- 공공기관으로서의 책임과 의무를 다하고 지역 사회와 함께 발전하는 기관이 되고자 다양한 사회공헌활동을 실시하고 있습니다.
- 고졸채용 활성화 및 교육기부확산 협약 체결 (교과부·경기도·경기도교육청·경경련, '11.2.21)
- 수해피해기업 복구활동 실시(3회 7일)
- 사회적기업 물품 우선구매 실천(18건, 9,988천원)
- 전통시장 자매결연 체결('11.9.7)
- 지역경제 활성화를 위한 온누리 상품권 구매(20백만원)
- 사회복지시설 방문 및 기부금 전달
- 창립14주년 기념쌀 전달
- 일본지진 피해지원 성금기탁(4백만원)

• 온누리상품권 구매 의향서



• 보육시설 봉사활동



원칙2 인권 침해에 연루되지 않도록 적극 노력한다.



□ 공약

- GSBC는 임직원들의 인권 및 권리가 침해되지 않도록 노력하고 있습니다.

□ 이행시스템

- 인권 침해가 우려되는 분야에 대해 지속적인 교육과 예방프로그램을 운영하고 있습니다.
- 임직원의 인권 보호와 삶의 질 향상을 위해 가족 친화 프로그램 등 다양한 제도를 운영하고 있습니다.

□ 활동 및 성과

- 성희롱 및 성매매 예방을 위한 지침마련 및 정기적인 교육 실시
 - 성희롱예방지침 운영
 - 여성발전기본법 제17조의2에 따라 성희롱 예방을 위해 필요한 사항을 지침으로 정하여 운영하고 있습니다.(지침 시행일 : 2003.11.13)
 - 성희롱 및 성매매 예방교육 실시
 - 성에 대한 건전한 가치관 함양과 성매매 방지 및 인권보호를 위해 매년 정기적인 예방교육을 추진하고 있습니다.
 - 교육추진 실적

구분	날짜	참석인원	교육명
2009년	2009.4.1	94명	성희롱 예방교육의 패러다임의 전환
	2009.9.1	100명	서로 존중하는 일터를 위하여
2010년	2010.4.26	105명	직장내 성희롱 예방교육
	2010.10.12	126명	성매매시장과 수요, 사람이 행복한 일터를 위하여
2011년	2011.4.14	113명	이 남자가 사는 법, 배려하는 조직 등

○ 일·가정 양립을 위한 다양한 지원제도 실시

－ 직장보육시설 운영

- 국가적 차원에서 출산장려와 보육문제의 중요성이 대두되고 있으며, 직원들의 원활한 직장생활 지원을 위해 직장보육시설 ‘광고테크노밸리 어린이집’을 설립·운영하고 있습니다.

※ 운영방법 : GSBC가 중심이 되어 광고테크노밸리 내의 5개 공공기관이 공동직장보육시설을 구축하여 운영하고 있음. GSBC뿐만 아니라 타기관의 공동 참여를 유도하여 추진하였으며, 경기도 공공기관 최초로 직장보육시설을 운영하게 됨으로써 타 공공기관의 우수 벤치마킹 사례가 되고 있음.

- 운영현황

개원일 : 2011. 5. 11
 보육인원 : 49명
 보육교사 : 원장 등 총 8명



－ 탄력근무제 도입

- 육아에 어려움을 겪고 있는 직원의 애로를 해결하고 직장과의 조화를 통해 일하고 싶은 직장을 만들기 위하여 탄력근무제를 실시하고 있습니다.
- 대상 : 취학 전 또는 초등학교 저학년 자녀를 둔 직원
- 근무유형

유형별	A형	B형	C형	D형	F형
근무시간	07:00~16:00	08:00~17:00	10:00~19:00	08:30~17:30	09:30~18:30

- 탄력근무제 활용실적('11년말 기준) : 총7명 참여

• 직장보육시설 개원식



• 직장보육시설(실외놀이터)



• 직장보육시설(유희실)



• 수유실



○ 출산장려 및 보육을 위한 지원금 지급

구 분	대 상	지 원 금
영유아보육비	미취학 자녀를 둔 임직원	매월 100,000원
직장보육시설 사업주운영비용분담금	직장어린이집에서 보육중인 임직원	직장보육시설 공동협약에 따른 금액
출산장려금	본인 또는 배우자가 출산한 임직원	100,000원

○ 모성보호를 위한 수유실 설치

- 2010년 11월부터 의무실 내 수유실을 설치·운영하여 모유수유 환경조성

2. 노동규칙(Labour Standards)

원칙3 결사의 자유와 단체교섭권의 실질적인 인정을 지지한다.

□ 공약

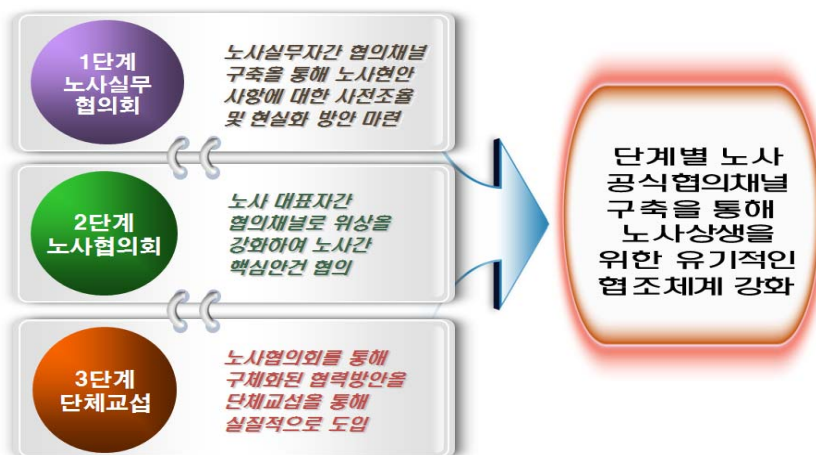
- GSBC는 노동관계법에 따라 단체교섭의 권리를 보장하고 있으며, 노동조합의 결성 및 구성원이 될 권리를 존중하고 있습니다.

□ 이행시스템

- 2007년 노동조합이 설립되어 2011년말 현재 67명의 직원이 조합원으로 가입되어 있습니다.
- GSBC는 노동조합과의 공식적인 협의와 합의를 통해 직원의 근로조건을 향상시키고 업무환경을 개선시키고자 노력하고 있으며, 이를 위한 공식 협의채널을 구축하여 운영하고 있습니다.



【단계별 공식협의채널】



• 성과연봉제 도입 노사협의 조인식



• 포괄연봉제 도입 노사협의 서명식



• 일·가정 양립을 위한 간담회



□ 활동 및 성과

○ 단체협약체결(2008.12.19)

- 노동관계법의 기본취지에 따라 상호 이해를 바탕으로 조합활동, 인사, 고용안정, 노동시간, 휴일휴가, 임금, 복지후생, 모성보호, 교육훈련, 단체교섭, 노동쟁의 등 총 73개 항목에 대해 노사가 합의하였습니다.

○ 노사협의회 및 노사실무협의회 운영현황

구분	2010년	2011년
노사실무협의회	3회	-
노사협의회	3회	3회

- GSBC는 노사간의 합의를 통해 근로자를 위한 근무환경 및 제도를 개선하고 있습니다.
⇒ 육아휴직자 인사평가 개선, 창립기념일 유급 휴무, 일·가정 양립 지원을 위한 탄력근무제 실시, 임금인상, 연봉제 실시 등

○ 취업규칙 개정시 노조의견 수렴

- 취업규칙 개정시 노조의 의견을 청취하는 절차를 마련함으로써 제 규정 개정 절차의 투명성을 확보하고, 근로자의 인권향상을 위한 적극적인 의견 수렴을 위해 노력을 기울이고 있습니다.

[취업규칙 개정절차]



- 소통과 화합, 긍정적 조직문화 형성을 위한 노력
 - 조직내 커뮤니케이션을 활성화하고 노사간의 원활한 소통을 통해 긍정적·발전적 조직을 형성하기 위하여 다양한 프로그램을 운영하고 있습니다.

구 분	세부추진내용
전사차원의 소통과 화합을 위한 프로그램	• 한마음연수회, 봉사활동, 체육대회, 건강검진, 문화활동
부서간 커뮤니케이션 활성화	• 2개 이상 부서 연합워크숍, 사내 동아리활동 강화, 호프데이
조직구성원간의 신뢰회복	• “칭찬합시다” 온라인 게시판 운영, 갈등관리 프로그램



• 문화행사



• 부서별 연합워크숍



• 체육대회



원칙4 모든 형태의 강제노동을 배제한다.

• 탄력근무제 실시

지속산 대책 및 증가된 직원들의 복지에 관한 탄력근무제 운영 지침

■ 취지 및 목적

- 2010년 제1차 노사합의회 근로자측의 제안 및 2010년 10월 직장가정 상담을 위한 여직원상담회서 제안사항
- 육아 및 초등 저학년 등 육아의 어려움을 겪고 있는 직원에게 해당 직장내 가정의 조성과 관련한 교육지원 및 출근근 직장내 조성
- * 단원 근거 : 복리후생 제도(2011년 10월 10일)를 통해 육아휴직이 필요하고, 단원들의 육아휴직을 지원할 수 있다.

■ 세부 추진계획

- 대상자 : 센터 직원으로서는 아래 사유 중 1에 해당하는 자
 - ① 육아 및 초등 저학년 자녀를 둔 직원 등 일가정 양립에 어려움이 있는 직원
 - ② 특수업무(예산준조업), 해외 기량과의 업무 등 생애 초기 출근 및 야근근무자

공약

- GSBC는 근로기준법을 준수하며, 근로자의 자유 의사에 반하는 근로를 강요하지 않습니다.

이행시스템

- GSBC는 2004년 6월부터 주5일근무(1일 8시간, 주 40시간기준)를 실시하고 있으며, 복무규정 제 4조에 명시하고 있습니다.
- 모성보호와 직원들의 일·가정 양립 지원을 위해 탄력근무제, 출산휴가 및 육아휴직 제도를 실시하고 있습니다.

활동 및 성과

- 정규근무시간 준수 권고
 - 모든 직원들에게 정규근무시간을 준수할 것을 권고하고 있으며, 매주 수요일을 ‘가정의 날’로 정하여 정시퇴근을 권장하고 있습니다.
- 탄력근무제 실시
 - 육아, 업무의 특수성 등으로 출퇴근시간의 조정이 필요한 직원을 위해 탄력근무제를 실시하고 있습니다.

【 근무 유형 】

유형별	A형	B형	C형	D형	F형
근무시간	07:00~16:00	08:00~17:00	10:00~19:00	08:30~17:30	09:30~18:30

- 탄력근무제 활용실적('11년말 기준) : 총7명 참여

○ 출산휴가 및 육아휴직 실시

- 출산 장려를 위해 산전·후 90일의 출산휴가를 실시하고 있으며, 희망자에 한해 자녀 육아를 위한 12개월간의 육아휴직 제도를 실시하고 있습니다.

【출산휴가 및 육아휴직 현황】

구분	2009년	2010년	2011년
출산휴가	4명	1명	
육아휴직	5명	5명	2명



원칙5 아동노동을 효율적으로 철폐한다.



□ 공약

○ GSBC는 아동노동을 근본적으로 배제하고 있습니다.

□ 이행시스템

○ GSBC는 신규직원 채용시 연령의 제한은 하지 않지만 기본적으로 업무수행능력을 갖추고 있는지 확인하고 있으며, 주민등록등본 등의 자료를 통해 입사지원자의 연령을 확인함으로써 아동노동을 근본적으로 차단하고 있습니다.

□ 활동 및 성과

○ GSBC 직원 중 20세 미만의 직원은 한 명도 없으며, 미성년자 고용 사례는 없습니다.

【연령대별 직원수】

계	20세 미만	20대	30대	40대	50대 이상
114명	-	17명	47명	33명	17명

원칙6 고용 및 업무에서 차별을 철폐한다.

□ 공약

- GSBC는 직원의 채용, 승진 등에 있어서 나이, 학력, 성별, 신체조건 등을 이유로 차별하지 않습니다.

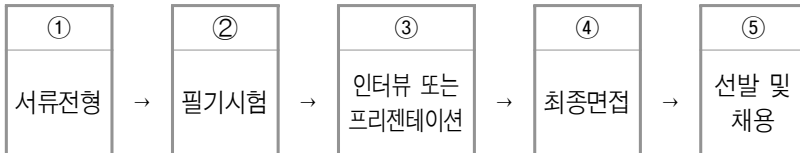
□ 이행시스템

- 신규직원 채용시 연령, 학력, 신체조건, 용모 등에 제한을 두지 않고 있으며, 장애인과 보훈대상자에 대해서는 우대하고 있습니다.
- 인사규정, 보수규정, 직원승진규칙 등 조직과 인력 운영을 위한 합리적인 규정을 운영함으로써 승진 및 보상에 있어서 모든 직원에게 공정한 기회를 부여하고 있습니다.

□ 활동 및 성과

○ 공정한 채용시스템 운영

- 신규직원 채용시 연령, 학력 등의 제한을 폐지하고 공개채용을 원칙으로 하고 있으며, 공정한 절차에 따라 채용을 진행하고 있습니다.



- 한쪽 성의 임직원 비율이 지나치게 높거나 낮지 않고 양성고용비율이 균형을 이룰 수 있도록 노력하고 있으며, 특히 2011년도 신규채용인원 54명중 여성이 24명(55.6%)으로 신규채용시 성비불균형 해소를 위해 노력하고 있습니다.

• 인사규정	
인사 규정	
직위 1987 - 2 - 18 규준 제 2호	직위 2001 - 12 - 19 규준 제 19호
직위 1988 - 10 - 29 규준 제 17호	직위 2003 - 11 - 30 규준 제 18호
직위 1989 - 3 - 28 규준 제 20호	직위 2003 - 12 - 15 규준 제 19호
직위 1989 - 7 - 28 규준 제 21호	직위 2004 - 12 - 28 규준 제 20호
직위 1989 - 8 - 28 규준 제 22호	직위 2004 - 12 - 28 규준 제 21호
직위 1989 - 8 - 4 규준 제 23호	직위 2004 - 12 - 19 규준 제 22호
직위 1989 - 8 - 4 규준 제 24호	직위 2004 - 12 - 19 규준 제 23호
직위 1989 - 10 - 29 규준 제 25호	직위 2004 - 12 - 29 규준 제 24호
직위 1989 - 10 - 29 규준 제 26호	직위 2004 - 12 - 29 규준 제 25호
직위 2000 - 4 - 11 규준 제 27호	직위 2004 - 12 - 8 규준 제 26호
제1장 총 칙	
제1호 (목적) 이 규정은 경기도소기업진흥지원센터 정관 제22조의 규정에 의거 경기도소기업진흥지원센터(이하 "지원센터"라 한다) 직원의 임용 등 직원인사관리 전반에 관한 기준을 정하여 운영성을 기함과 아울러 지원센터의 효율적 운영을 기하고자 함을 목적으로 한다. <개정 09.12.29>	
제2호 (적용범위) 이 규정은 지원센터의 직제및정원규정에 따른 일반직, 사무직, 계약직 등의 직원 및 파견근로자에 대하여 적용한다.	

• 직원승진규칙	
직원승진규칙	
제정 2008 - 12 - 29 규제 제13호 개정 2009 - 5 - 8 규제 제14호	
제1호 (목적) 이 규칙은 인사규정 제23호(승진기준)의 규정에 의하여 영부작성에 관한 사항과 경력에 관한 사항 등에 관하여 세부사항을 규정함을 목적으로 한다.	
제2호 (영부의 작성) ①승진후보자 영부(이하 "영부"라 한다)는 승진에 필요한 요건을 갖춘 직원에 대하여 승진임용예정직급별 고득점자 순으로 작성한다.	
②영부작성 기공일은 5월31일, 11월30일로 한다.	

[남여고용현황]

구분	2010년 고용현황		2011년 고용현황	
	남	여	남	여
비율	63.8%	36.2%	62.6%	37.4%

• 성과평가제도 실시계획

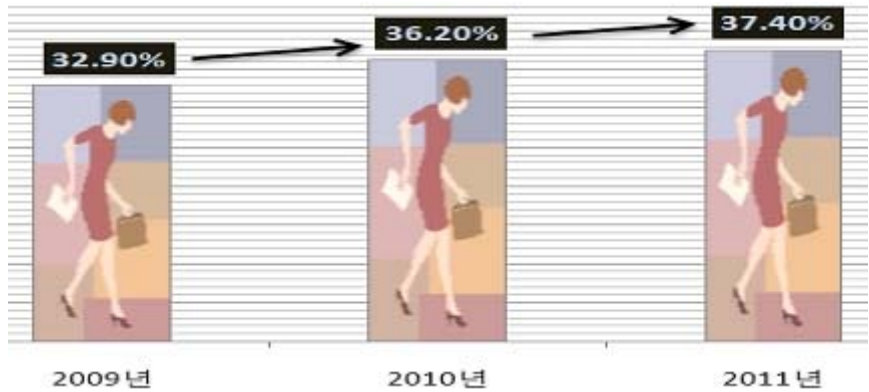
2011년 성과평가(BSC & MBO)제도 운영계획(案)

2011년도 성과평가제도 시행에 따른 평가방법, 성과보상 등에 관한 운영계획임

I 2011년 평가제도 개선방향

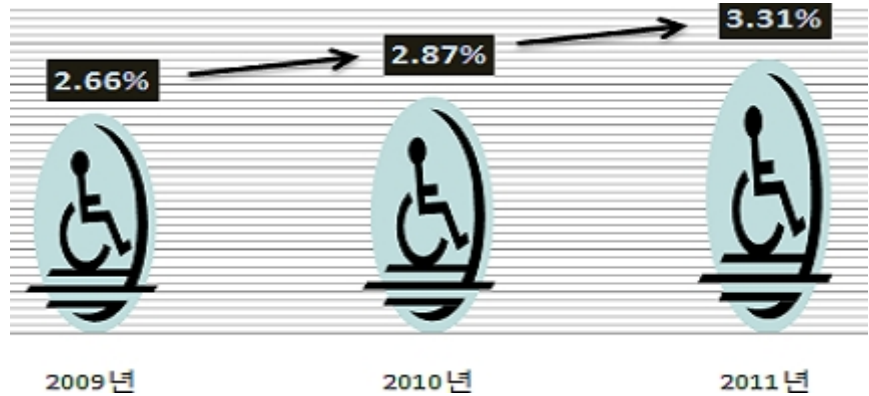
구분	2010년	2011년
· 과제간담	1) PSC(전서고각단체회) : 10회 2) GCS(부서고각단체회) - 내부관리제도 : 경영본부 부서(10) - 외부관리제도 : 사업본부 부서(10) 3) 관동도지사(총) : 관동서(성·인원) 3) 고각단체회(총) : 1회(지방평가)	· 과제간담 1) PSC(전서고각단체회) : 10회 2) GCS(부서고각단체회) - 내부관리제도 : 경영본부 부서(10) - 외부관리제도 : 사업본부 부서(10) 3) 관동도지사(총) : 관동서(성·인원) ● 관동도에 개선요청 임원회 개최부위 3) 고각단체회(총) : 1회

[여직원 비율]



- 취약계층인 장애인 고용률을 높이기 위해 지속적으로 노력하고 있으며, 2011년 기준 법정 의무 고용률인 2.3%를 초과할 뿐만 아니라 경기도 권장수준 3%를 초과달성하였습니다.

[장애인 고용률]



○ 성과중심의 조직운영

- “호봉제→연봉제”로 보수체계 개편 : 연공서열형 임금구조에서 탈피하여 성과와 역량 평가결과를 반영한 성과연봉제로 전환함으로써 성과중심의 평가와 보상시스템을 구축하였습니다.

○ 객관적인 내부성과평가제도 운영

- 성과평가제도 시행을 통해 조직 구성원에 대한 공정한 성과평가를 실시하고 있으며, 그 결과를 바탕으로 합리적인 보상과 인사를 실시하고 있습니다.

3. 환경(Environment)

원칙7 환경문제에 대한 예방적 접근을 지지한다.

□ 공약

- GSBC는 범세계적 환경위기에 대응하고 환경문제 발생을 사전에 예방하기 위해 노력하고 있습니다.

□ 이행시스템

- GSBC는 환경문제의 중요성을 깊이 인식하여 유관기관과의 적극적인 협력을 통해 저탄소·녹색성장을 위한 다양한 기업지원 방안을 마련하기 위해 노력하고 있습니다.

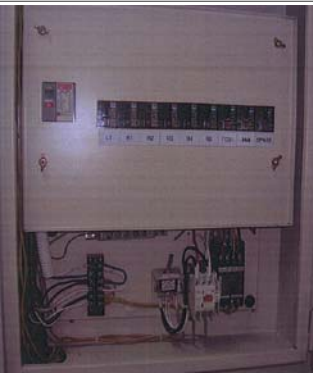
□ 활동 및 성과

- 온실가스 감축과 탄소중립을 위한 중소기업 지원 체계 구축 업무협약 체결(2011.5.12)
 - 중소기업의 녹색경영활동 지원, 온실가스배출 감축사업 발굴 및 지원 등 환경문제 발생 예방을 위한 중소기업의 활동을 촉구하고, 중소기업 지원체계를 구축하기 위해 유관기관간 업무협약을 체결하여 상호협력하고 있습니다.
 - ※ 경기도, 경기중소기업종합지원센터, 에너지관리공단 경기지역에너지기후변화센터, 경기중소기업청, 중소기업중앙회 경기본부, 경기신문

· 협약서
온실가스 감축과 탄소중립을 위한 중소기업 지원체계구축 업무협약서
<p>경기도, 에너지관리공단 경기지역에너지기후변화센터, 경기중소기업청, 중소기업중앙회 경기본부, 경기중소기업종합지원센터, 경기신문(이하 '협약기관')은 호혜와 협조를 바탕으로 상호발전과 우의를 증진하고, 온실가스 감축과 탄소중립을 위한 중소기업 지원체계 구축 및 관련 공동사업 추진을 위하여 아래와 같이 협약을 체결한다.</p> <p>1. 본 협약은 협약 기관이 협약에 관한 기본사항을 정함을 목적으로 한다.</p> <p>2. 협약 기관은 신의와 성실로써 상호협력하며, 본 협약에 정하지 않은 세부사항은 업무별로 협의하여 처리하기로 한다.</p>

원칙8 환경적 책임을 증진하는 조치를 수행한다.

• FCU 제어시스템



• 열손실방지 자동문 설치



□ 공약

- GSBC는 경영활동 전 과정에서 탄소배출 저감, 에너지 절약 등 친환경녹색경영을 실천하기 위해 노력하고 있습니다.

□ 이행시스템

- GSBC는 효율적인 에너지 사용을 위해 에너지진단을 실시하고 그 결과를 바탕으로 체계적인 개선활동을 추진해 나가고 있습니다.
- 또한 전사차원의 에너지절약 캠페인을 실시하여 정부의 에너지절감정책에 적극 동참하고자 노력하고 있습니다.

□ 활동 및 성과

- 에너지진단을 통한 에너지절감 실천방안 도출 및 적극적인 개선 실시
 - 건물 에너지이용실태에서부터 에너지 손실요인까지 정밀분석을 실시하여 에너지 사용을 최소화하기 위한 대책 마련을 위해 “건물 에너지진단 용역”을 실시하였습니다.(2010.3.8~3.27)
 - 진단결과에 따른 에너지절감 개선 실적
 - 전기료 절감을 위해 노후화된 기존 반사갯을 빛 확산이 우수한 고효율에너지자재 인증제품으로 교체(2011.3.30)
 - FCU(Fan Coil Unit) 제어시스템 변경공사(2011.4.11) : 건물 입주기관 개별 임의조작으로 과도한 냉난방 실시 → 중앙통제실 자동제어로 일정시간에 한해 냉난방 실시

- 지하주차장 등을 통한 열손실방지를 위해 자동문 설치(2011.12.16)
- 일부 개별 냉난방장치를 사용하는 사무실의 에너지 절감을 위해 개별냉난방 제어시스템 설치(2011.12.16)
- 중기센터 최대수요전력량계 설치(2011.8.12)
- 건물창호 열손실개선을 위한 단열필름 설치(2011.5.31)

○ 승용차 5부제 실시

- 국제유가 폭등에 따른 에너지 위기 극복을 위해 승용차 5부제 실시
- 시행시기 : 2011.3.8
- 대 상 : GSBC 출입차량(장애인사용차량, 긴급자동차, 임산부/유아동승차량 등 일부 차량 제외)
- 적용시간 : 08:00~18:00(단, 토/일/공휴일 제외)

○ 1% 더 절약하는 에너지절약 캠페인 실시

- 정부의 에너지절감정책에 적극 동참하기 위해 2010년 1월부터 전사차원의 에너지절약 캠페인 실시

구 분	실천내용
실내온도 기준	<ul style="list-style-type: none"> • 동절기 18 ~ 20℃(공공기관 19℃) • 하절기 26 ~ 28℃(공공기관 27℃)
사무실	<ul style="list-style-type: none"> • 내복입기로 에너지절약 • 넥타이 풀기(하절기) • 최종퇴실자 완전소등 • 점심시간 사무실 완전소등 및 야간근무시 국부조명 사용 • 전열기 사용금지 • 냉·난방 시간 1시간 단축운영
대중교통	<ul style="list-style-type: none"> • 대중교통 이용 생활화 및 가까운 거리 자전거 타기 • 자동차 경제속도 실시
엘리베이터	<ul style="list-style-type: none"> • 격층 운행실시 • 1~3층 계단이용 • 닫기 버튼 기능억제
사무용기기	<ul style="list-style-type: none"> • PC 모니터 절전모드 설정 • 페이지 2쪽씩 모아 인쇄하기 • 미사용 전원플러그 뽑기
세면대 및 화장실	<ul style="list-style-type: none"> • 세면기 밸브 40%, 양변기 밸브 60% 개방 • 휴지는 적정량만 사용
기 타	<ul style="list-style-type: none"> • 음식물 잔반 남기지 않기 • 일회용품 사용 줄이기

• 개별냉난방 제어시스템 설치



• 승용차 5부제 안내



원칙9 환경친화적 기술의 개발과 확산을 촉진한다.



□ 공약

○ GSBC는 환경친화적 기술 개발과 확산을 적극 지원하고 있습니다.

□ 이행시스템

- GSBC는 중소기업지원기관으로서 중소기업의 친환경기술 개발을 지원하기 위하여 녹색기업에 대한 다양한 지원제도를 운영하고 있습니다.
 - 신성장동력 산업분야 중소기업의 홍보 및 마케팅 지원
 - 친환경기업에 대한 각종 지원사업 참여 인센티브 제공

□ 활동 및 성과

○ 신재생에너지박람회 참가 지원

- 신성장동력 산업분야 중소기업 육성의 일환으로 중소기업의 신재생에너지박람회 전시회 참가 지원

구분	전시회명	개최기간 및 장소	지원업체
국내	• 2011 세계태양에너지엑스포	2.16~18(KINTEX)	5
	• 2011 국제스마트그리드 및 전기설비전	5.18~20(COEX)	7
	• 자원순환 미래에너지전	5.18~20(KINTEX)	4
	• 국제 환경산업기술 그린에너지전	6.8~10(COEX)	11
	• 국제 LED EXPO EXPO	6.21~24(KINTEX)	9
	• 2011 저탄소녹색성장 박람회	10.12~15(COEX)	19
	• 2011 대한민국녹색에너지대전	10.19~22(COEX)	12
	• 2011 신재생에너지대전	10.19~22(COEX)	10
해외	• Intersolar 2011	6.8~10(독일 뮌헨)	6
	• EU PVSEC	9.5~8(독일 함부르크)	6

○ 녹색기업에 대한 인센티브 지원

- 경기도에서 매년 실시하고 있는 “경기녹색산업 대상” 수상기업에게 다양한 인센티브 제공

※ **경기녹색산업대상** : 저탄소·녹색성장의 중요성에 대한 경기도민의 공감대를 형성하고, 녹색산업의 육성을 위해 경기도에서 매년 녹색산업발전에 기여한 기업을 발굴하여 시상함.

【인센티브 지원내용】

- 산업패밀리클러스터 단위사업 지원 가점 부여(5%)
- 경기벤처빌딩 입주 신청시 가점부여(5%)
- 비즈네비사업 기업(시흥, 김포, 광명 소재기업) 선정시 가점 부여(1점)
- 경기도 우수상품전시관 입점(5점)
- R&DB센터, 경기중소기업지원센터 입주신청시 가점부여(5점)
- 경기도 실용화기술개발사업 지원대상 선정평가시 가점부여(3점)
- 경기도 유망가구집중지원사업 지원대상 선정평가(1차)시 가점부여(3점)
- 북부 특화산업 디자인개발사업 지원대상 선정평가(1차)시 가점부여(3점)

4. 반부패(Anti-Corruption)

원칙10 부당취득 및 뇌물 등을 포함하는 모든 형태의 부패에 반대한다.



• 행동강령규칙

분야	내용
공정한 직무수행	- 공정한 직무수행을 해치는 자에 대한 처리(제4조) - 이해관계 직무의 회피(제5조) - 특혜의 배제(제6조) - 예산의 목적의 사용 금지(제7조) - 인사상복 등의 금지(제9조)
부패(특히)의 수수 금지 등	- 이권개입 등의 금지 및 직위의 사정 이용 금지(제10조) - 일선 청탁 등의 금지(제11조) - 직무관련 정보를 이용한 거래 등의 제한(제12조) - 공물물의 사적 사용 수칙의 금지(제13조) - 공물수수 및 채물 행위 등의 제한 및 금지(제14조) - 성실한 계약체결 및 이행(제15조) - 성실계약자의 준수(제16조)
간접한 공직범죄의 조성	- 외부감사의 회피 등의 신고(제17조) - 금전의 차용금지 등(제18조) - 경조사의 통지와 경조금품의 수수 제한 등(제19조)

• 홈페이지 부조리신고

부조리신고

안녕하세요, 부조리신고입니다.

우리 경기중소기업종합지원센터(GSBC)에서는 "윤리행동강령"을 준수하여 민원인으로부터 청탁과 금품수수 등 어떠한 부당 행위를 하지 않습니다.

만일 GSBC 임직원으로부터 업무관련한 부당(채우물)을 받으실 경우에는 언제든지 신고할 수 있도록 개설된 창구입니다. 신고하신 내용은 비밀이 보장됩니다.

민원인의 신분과 내용은 철저히 비밀로 보호되고 있습니다.
(단, 부조리 신고 발생후 5일 이내 182회 신고 후 공익을 지킬 수 있습니다.)

신고전화 Hot Line (031-299-6262) Fax (031-299-6250)

□ 공약

○ GSBC는 공공기관으로서 윤리·투명경영을 표방하고 있으며, 부패방지 및 깨끗한 조직문화 조성을 위해 노력하고 있습니다.

□ 이행시스템

○ GSBC는 자체 감사·자정 기능 강화를 위해 2010년 1월 감사전담조직인 감사역을 설치하고 전담인력을 배치하여 조직의 윤리성·투명성을 강화할 수 있는 기반을 조성하였습니다.

○ 부정부패 방지를 위한 직원들의 행동 기준을 행동강령규칙으로 정하고 있으며, 내부감사 시행방법, 기준 등 체계적인 시스템을 마련하기 위하여 감사규정, 내부감사규칙 등을 제정하여 운영하고 있습니다.

【윤리경영 추진체계】



□ 활동 및 성과

○ 내부감사시스템 구축·운영

구분	내용
정기감사	• 매년 정기감사계획을 수립하여 실시
특별감사	• 대표이사 지시에 따라 비정기적 실시
일상감사	• 업무추진절차상의 내용을 검토하고 의견을 첨부하는 방법으로 결재과정에서 실시
상시감사	• 업무추진과정에서의 부당행위를 근절하고 직원에게 경각심을 고취하기 위해 실시 - 그룹웨어 내부신고 게시판 운영, 홈페이지 고객불만 및 부조리신고 코너 운영

○ 윤리헌장 제정 및 행동강령 7대 실천포인트 도입

GSBC 윤리헌장

우리 경기중소기업종합지원센터는 경기도내 중소기업의 창업부터 성장, 더 나아가 글로벌 비즈니스에 이르기까지 경기도 기업지원의 핵심 관문 역할을 수행함으로써 경기도 지역발전에 기여하여 온 자랑스러운 지원기관이다.

우리는 이러한 긍지와 자부심을 가지고 고객의 가치실현을 최우선으로 하는 경영활동을 통하여 고객의 행복지수를 극대화 하는데 헌신의 노력을 기울인다.

이를 위해 우리는 모든 임직원의 올바른 행동과 가치판단의 기준인 윤리헌장을 제정하고, 이를 성실히 준수하고 실천함으로써 고객으로부터 사랑과 신뢰를 받는 기관으로 거듭날 것을 다짐한다.

하나, 우리는 높은 윤리적 가치관을 바탕으로 정직하고 공정한 자세로 업무를 처리하며, 부패방지 및 깨끗한 조직문화 조성에 앞장선다.

하나, 우리는 고객을 존중하고 항상 고객의 입장에서 생각하고 행동하며, 고객의 요구와 기대에 부응하는 고품질의 서비스를 적기에 제공함으로써 고객 제일주의를 실천한다.

하나, 우리는 임직원 개개인의 인격을 존중하고 차별대우를 하지 아니하며, 능력과 업적에 따라 공정하게 대우하고, 임직원의 창의성이 최대한 발휘되도록 한다.

하나, 우리는 평등한 참여기회가 보장된 가운데 투명하고 공정한 거래를 통해 상호 신뢰와 협력 관계를 구축하기 위해 노력한다.

하나, 우리는 UN Global Compact 가입기관으로서 국내외 법규와 국제협약 등을 준수하고, 환경 보호에 최선을 다하며, 사회구성원으로서 공헌활동에 적극 동참함으로써 국가경제 및 사회발전에 공헌한다.

경기중소기업종합지원센터 임직원 일동

【행동강령 7대 실천포인트】

구분	청탁	인사	예산	금품수수	계약	품위유지	차별대우
실천 Point	부당 청탁은 이제 그만!	인사는 실력으로!	예산은 목적에 맞게!	금품수수는 불행의 씨앗!	계약은 투명하게!	나의 얼굴은 GSBC의 얼굴!	(지·혈·학) 연은 저 멀리!

• 홈페이지 경영공시

경영공시 개요

경영공시 개요

■ 경영공시제도란?
경기중소기업종합지원센터의 중요 경영정보를 국민에게 제공하여 경영의 투명성을 향상시키고자 실시하는 제도입니다.

■ 공시방법
의무공시항목은 연리 홈페이지(<http://www.gsbc.or.kr>) 및 경기도 홈페이지(<http://www.gsbc.or.kr>)에 게시

■ 공시항목
* 주요정책 및 사업계획에 관한 정보
* 예산결산 및 사업평가 결과 등 행정감사를 위하여 필요한 정보
* 기타 행정단체에 관한 정보

■ 공시주기
* 주요정책 및 사업계획에 관한 정보

• 청렴서약






○ 전직원 청렴서약 체결

- 윤리경영에 대한 대내·외 의지 천명 및 전직원의 청렴의식 제고를 위해 전직원 청렴서약 체결
- 2010년 2월 3일 전직원 청렴서약 체결 후 신규직원 입사시마다 지속적으로 청렴서약 체결 이행

○ 행정정보공개에 대한 투명한 처리기준 제시



○ 윤리의식 제고를 위한 교육실시

- 윤리경영교육을 전직원 필수 이수과정으로 하여 임직원의 윤리의식 제고를 위해 노력하였음.
- 2011년 윤리교육 이수현황 : 「공직윤리와 행동강령」 등 5과정 98명 1,603시간 교육이수

○ 정기적인 내부 윤리수준 진단 및 피드백 실시

- 센터 내부의 청렴도를 객관적이고 정확하게 파악하기 위해 모니터링을 실시하고 직원 윤리수준 개선 및 향상의 척도로 활용
- 조사시기 : 매 분기별(연 4회)
- 조사방법 : 온라인 설문조사(7점 척도)
- 조사대상 : 전 직원
- 조사내용 : 조직문화, 부패방지제도, 인사업무, 예산집행 등