



Caja de Compensación Familiar

Informe de Gestión Social 2011



Informe de Gestión Social 2011

*Nuestra portada:
Estudiantes del Colegio Cafam.*



Consejo Directivo	3
Mensaje del Director	5
Perfil Organizacional	9
- Organigrama	9
- Mapa Estratégico	10
- Misión y Visión.....	11
- Principios y Valores Corporativos.....	11
- Certificaciones y Acreditaciones.....	12
- Código de Buen Gobierno.....	12
Indicadores de Gestión Financiera	13
Indicadores Gestión Social Cafam 2011	14
Balance Gestión Social.....	19
- Subsidio Familiar	19
- Subsidio al Desempleo.....	20
- Salud	21
- Educación	23
- Vivienda.....	25
- Recreación y Deportes.....	26
- Crédito y Seguros	28
- Mercadeo	29
- Programas Especiales	30
- Gestión Humana.....	32
Socios Estratégicos.....	37
Enfoque Integrado de Gestión.....	38
- Gestión Económica.....	38
- Gestión Ambiental	39
- Gestión Social	41
Proyectos y Retos 2012 – 2013	52

Consejo Directivo

2011 - 2014

Representantes de los Empleadores

BAVARIA Alberto Preciado Arbeláez	UNIVERSIDAD NACIONAL DE COLOMBIA Clara Beatriz del Pilar Sánchez Herrera
PONTIFICIA UNIVERSIDAD JAVERIANA Jairo Humberto Cifuentes Madrid	SENADO DE LA REPÚBLICA Omar Enrique Velásquez Rodríguez
SEGUROS BOLÍVAR S.A. David Ambrosio Peña Rey	FUNDACIÓN UNIVERSITARIA CAFAM Arcesio Guerrero Pérez
PROTABACO S.A. Carlos Enrique Ramírez	OFTALMOS S.A. Ignacio Barraquer Colf
VISIÓN & MARKETING Gonzalo Botero Salazar	UNIVERSIDAD SERGIO ARBOLEDA Leonardo Espinosa Quintero

Representantes de los Trabajadores

CTC Gustavo Serpa Mendoza	CTC Luis Hugo Monroy Donoso
CGT Julio Roberto Gómez Esquerre	CGT Vilma Asceneth Moreno Martínez
CGT Gustavo Hernández Barrantes	CGT Diana Cecilia Gómez Cely
CUT Carlos Abel Saavedra Zafra	CUT Lina María Silva Cortés
NO SINDICALIZADOS William Fredy Rincón Vargas	NO SINDICALIZADOS Josefina Mosquera Sánchez

DIRECTOR ADMINISTRATIVO
LUIS GONZALO GIRALDO MARÍN

Del Director

Señores Afiliados:

Nuestro país avanza por el sendero del desarrollo social y el crecimiento económico que mejora las perspectivas de calidad de vida de los colombianos, en especial, de los sectores vulnerables de la población.

Los principales indicadores macroeconómicos son alentadores. La mayoría de los sectores productivos mantiene el dinamismo y el PIB registra tasas de crecimiento por encima de 5%, mientras que el IPC sigue dentro de los márgenes establecidos por las autoridades monetarias y baja la tasa de desempleo.

Las políticas sociales y económicas del Gobierno generan confianza en los inversionistas nacionales y extranjeros, por lo cual se puede pronosticar que en los próximos meses se consolidará una evidente reactivación que contribuirá a la generación de nuevos puestos de trabajo y mayor formalización en muchos sectores económicos.

En este contexto, el Sistema de Subsidio Familiar fortalece la misión social que viene cumpliendo desde hace seis décadas en beneficio de los trabajadores colombianos. Hoy más de 17 millones de personas utilizan los programas y servicios que ofrecen las cajas de compensación familiar a lo largo y ancho del territorio nacional.

Para aumentar la productividad de la infraestructura y con el compromiso y vocación social del talento humano, a través de alianzas las cajas de compensación ampliamos la cobertura de los servicios que no sólo cubren a los trabajadores afiliados y sus familias, sino también a otros sectores de la comunidad, principalmente la niñez y los adultos mayores.

La historia demuestra el positivo impacto social del Sistema de Subsidio Familiar en nuestro país. Con el respaldo del Gobierno Nacional, de los empresarios y de los trabajadores, las cajas de compensación renovamos la misión para continuar promoviendo el mejoramiento de la calidad de vida de los colombianos.

Como informamos en el balance del ejercicio anterior, Cafam avanza en el proceso de ajustes para responder a las necesidades y expectativas de las empresas y trabajadores afiliados y, aumentar la contribución a la política de Prosperidad Democrática.

En el año 2011 los programas y servicios de Cafam beneficiaron directamente a más de 680.000 trabajadores de cerca de 30.000 empresas pertenecientes a todos los rubros de la producción.

Es importante destacar que a través de convenios con la Policía Nacional, el Ejército Colombiano y la Fuerza Aérea, más de 125.000 miembros de las Fuerzas Militares y sus familias, también se benefician con varios de los programas sociales de Cafam.

Los servicios de Salud, Vivienda, Educación, Recreación, Cultura, Deporte y Crédito, en 2011 tuvieron resultados cualitativos y cuantitativos favorables, mientras que se consolidó el Acuerdo de Colaboración Empresarial con el Grupo Éxito.

En desarrollo de esta alianza, nuestros afiliados además de disponer de una amplia red de almacenes con un variado y completo surtido de productos básicos de la canasta familiar y otros artículos de consumo popular, se benefician con descuentos y promociones a favor de la economía familiar.

Con la Tarjeta Integral Cafam, los afiliados también reciben descuentos en establecimientos educativos, culturales, recreativos y comerciales, con los que la Caja tiene convenios.

Cafam administra una red nacional de Droguerías con más de 166 puntos de atención en 35 ciudades y 16 departamentos del país, donde los afiliados y la comunidad en general, encuentran un completo surtido de medicamentos de calidad y a precios competitivos.

Así mismo, en alianza con entidades del Estado y otros importantes organismos nacionales e internacionales, Cafam participa en varios proyectos sociales de vivienda, educativos, de salud y recreativos, para ayudar a la niñez vulnerable, a damnificados por la ola invernal y a víctimas de la violencia.

Los resultados de la gestión social de Cafam en el año 2011 ratifican el compromiso de la Caja con el futuro de Colombia.

En el presente Informe de Gestión Social incluimos algunos indicadores de la metodología *Global Reporting Initiative* con el objetivo de informar a nuestros empresarios y trabajadores afiliados, al Estado, a los proveedores y a la opinión pública los avances de Cafam en materia de Desarrollo Sostenible, aspecto que nos proponemos mostrar fortalecido en los informes de las vigencias futuras.

Un agradecimiento especial a los directivos y trabajadores de las Empresas Afiliadas y a sus representantes que integran el Consejo Directivo, al talento humano de la Caja, a los proveedores y contratistas, a todos los afiliados y sus familias, al Gobierno y a la opinión pública, por respaldar y creer en Cafam.

En 2012 y en los próximos años Cafam emprenderá nuevos proyectos con el propósito de llegar a más colombianos con servicios y programas de calidad que generen mayor bienestar socioeconómico, fiel a su visión de ser líder en la prestación de servicios sociales.

LUIS GONZALO GIRALDO MARÍN
Director Administrativo

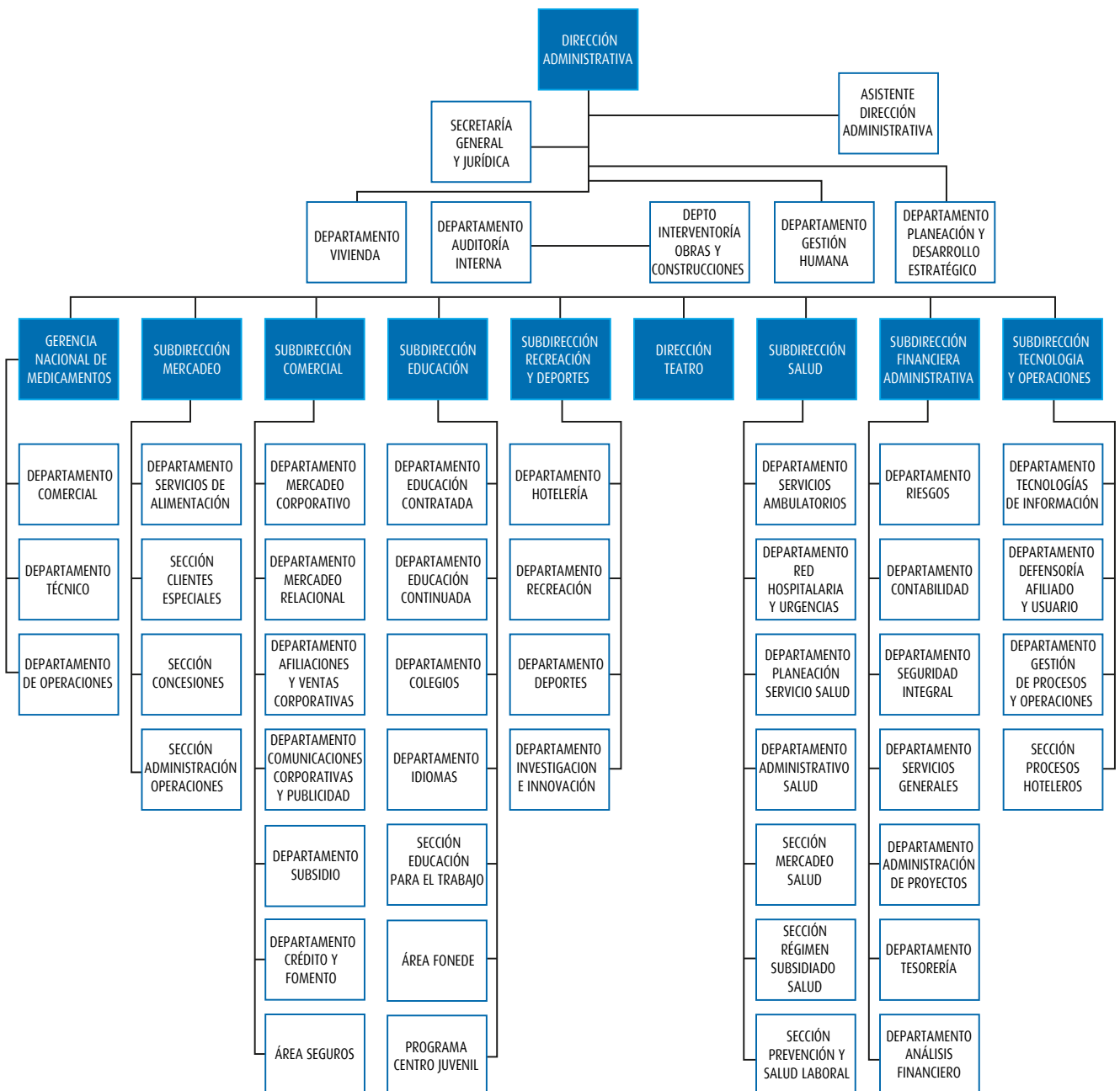


*Desde hace 55 años
Cafam es símbolo
de Seguridad Social
en Colombia, con programas
y servicios que promueven
el mejoramiento de la calidad
de vida de los afiliados,
sus familias y la comunidad.*



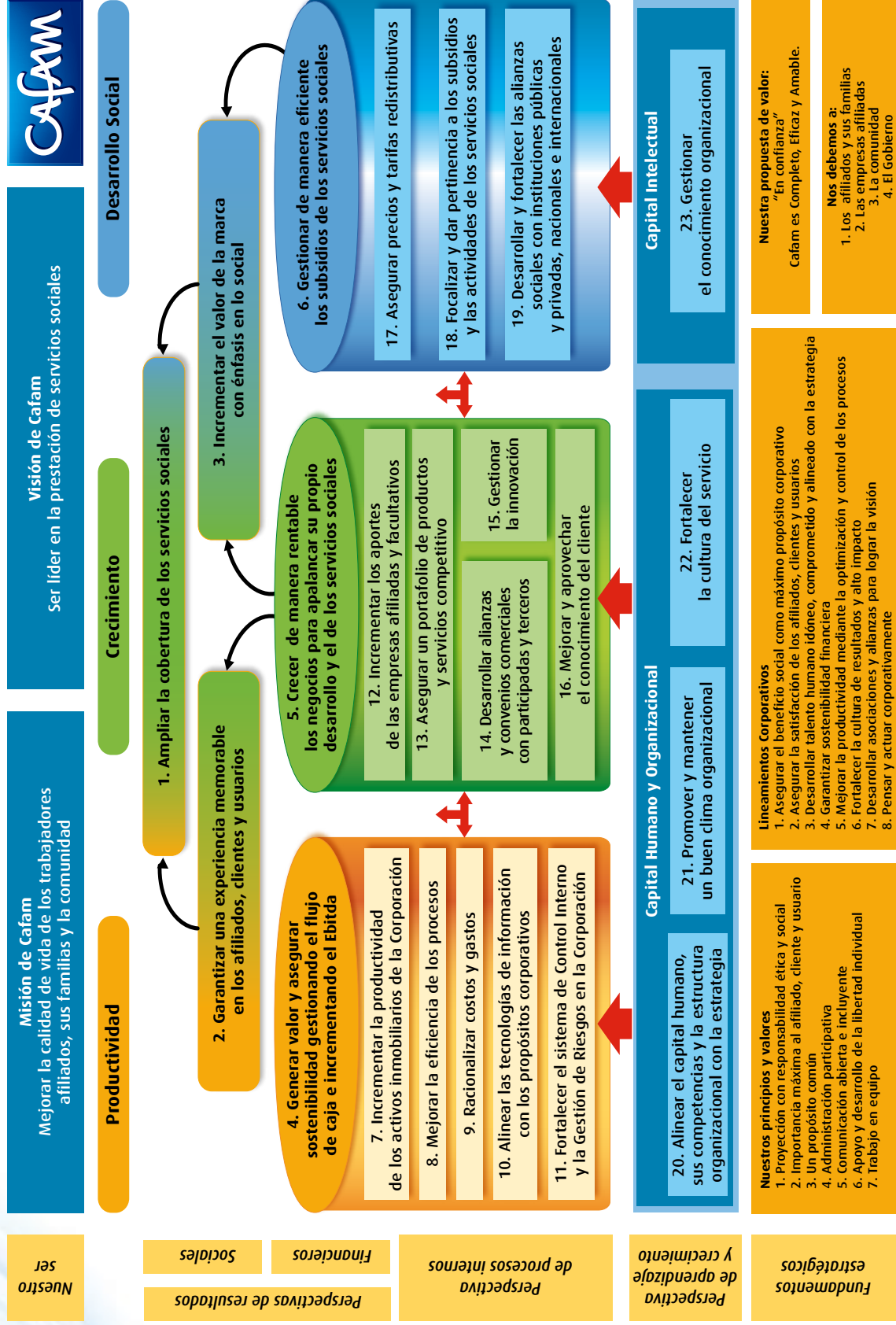
Perfil Organizacional

Organigrama General de Cafam



Caja de Compensación Familiar Cafam

Mapa Estratégico Corporativo



Misión

Mejorar la calidad de vida de los trabajadores, sus familias y la comunidad.

Visión

Ser líder en la prestación de servicios sociales.

Principios y Valores Corporativos

Cafam tiene establecidos siete Principios y Valores:

1. Proyección con Responsabilidad Ética y Social

Por su naturaleza de entidad de la Seguridad Social, Cafam reconoce su responsabilidad ante la sociedad y el Estado, en pro del bienestar común, y del interés público y en cumplimiento de los principios de la Seguridad Social.

Igualmente nos comprometemos a ejercer una competencia sana en los diferentes campos en que prestamos nuestros servicios y a preservar el medio ambiente en nuestras actividades y en los proyectos que desarrollamos.

2. Importancia Máxima al Usuario y al Cliente

En Cafam nos debemos a nuestros afiliados y atendemos a nuestros clientes y usuarios con amabilidad, respeto y honestidad, satisfaciendo sus necesidades y expectativas con la prestación oportuna de nuestros servicios e innovando en productos que mejoren su calidad de vida, para lograr su lealtad permanente y fortalecer nuestra imagen institucional.

3. Propósito Común

En Cafam se valora y estimula el concepto de unidad para que actuemos en términos de empresa como un todo, haciendo realidad las Políticas Corporativas, de manera que con nuestro compromiso y esfuerzo combinado alcancemos la visión de Cafam.

4. Administración Participativa

En Cafam, practicamos una administración que motiva a los colaboradores a participar en la toma de decisiones, con el liderazgo de jefes facilitadores que propician el clima de confianza necesario para lograr una comunicación eficaz.

5. Comunicación Abierta e Incluyente

En Cafam, la comunicación estratégica y operacional fluye oportunamente en todos los cargos, en la forma apropiada a cada nivel, para generar confianza, compromiso y retroalimentación.

6. Apoyo y Desarrollo de la Libertad Individual

En Cafam es importante el trabajador como persona, a quien se respeta su dignidad y libertad, se estimula su iniciativa y creatividad y se le reconocen los méritos y aportes que contribuyan a alcanzar los objetivos de la Corporación.

7. Trabajo en Equipo

En Cafam promovemos la participación activa y franca de los funcionarios para generar sinergias, con objetivos comunes donde se libera su iniciativa, creatividad y conocimiento para el mejoramiento continuo de los procesos y el enriquecimiento mutuo.

Certificaciones y Acreditaciones

El compromiso de Cafam con la calidad se vio reflejado con la recertificación de los procesos, bajo la Norma ISO 9001:2008, que extendió la firma Bureau Veritas Certification en diciembre de 2011, ampliando el alcance a los procesos de las Subdirecciones de Salud, Educación y Comercial.

El Centro de Educación para el Trabajo (CET) recibió la acreditación a los Programas Técnicos Laborales por Competencias, en las Normas Técnicas Colombianas: 5555, 5666 y 5581, hecho que le valió un reconocimiento especial por parte del Ministerio de Educación Nacional, al calificarlo como uno de los mejores por la calidad de los programas y el aporte a la educación del país.

La Agencia de Viaje de Cafam, Expreso Viajes y Turismo, una vez más fue galardonada en el evento Cielos Ganadores-Club Honores Avianca, en reconocimiento a su excelente gestión comercial.

En el marco del premio Galardón a la Excelencia, por segundo año se alcanzó el *"Premio a la excelente gestión escolar"* Modalidad Oro, para el colegio Santa Lucía, Modalidad Plata, para el colegio La Esperanza y *"Mención de Honor por Modelo Pedagógico"* para el colegio Bellavista.

Código de Buen Gobierno

En cumplimiento del mandato establecido en el parágrafo 2º artículo 21 de la Ley 789 de 2002 y por propia convicción, Cafam construyó e implementó desde el 23 de septiembre de 2003, su CODIGO DE BUEN GOBIERNO, en el que para conocimiento público se establece y revela el cuerpo de instrumentos, mecanismos y reglas por medio de las cuales se maneja la Corporación a nivel interno, dentro del marco de sus principios institucionales de Justicia, Responsabilidad, Transparencia y Equidad.

Este cuerpo normativo fue dentro del plazo legal depositado ante la Superintendencia de Subsidio Familiar y está publicado en el portal de la empresa (www.cafam.com) para acceso tanto de sus trabajadores, como de afiliados y clientes.

Indicadores

Gestión Financiera 2011 · 2010

(En millones de pesos)		
	2011	2010
Ingresos	1.149.262	1.360.283
Utilidad operacional	49.376	45.283
Excedente neto final	9.152	7.684
EBITDA**	71.607	52.066
Activos totales:	1.643.613	1.593.709
Pasivos totales	808.690	796.183
Patrimonio	834.923	797.526

Indicadores

Gestión Social · 2011

14

Empresas Afiliadas:	29.537
Trabajadores Afiliados:	682.488
Subsidio en Dinero:	\$101.122,7 millones
Recursos Fonede a Desempleados:	\$25.597 millones
Beneficiarios Servicios de Salud:	864.309 personas
Actividades de Salud IPS Cafam:	8'560.039
Participantes en programas de Educación:	150.853 personas
Subsidios de Vivienda asignados:	8.692 subsidios por \$83.000 millones
Centros de Vacaciones Cafam Melgar y Llanos Orientales:	608.604 personas alojadas
Club Campestre Cafam Bogotá:	Ingresaron 652.279 personas
Créditos para afiliados:	17.977 créditos por valor de \$33.736 millones
Ventas medicamentos en 166 Droguerías Cafam:	\$300.000 millones
Descuentos con Tarjeta Integral Cafam :	\$8.631 millones
Teatro Cafam de Bellas Artes:	200 funciones con 185.000 espectadores
Gestores de la Misión Social de Cafam:	6.734 colaboradores





Balance Gestión

Social Cafam 2011

Con más cobertura y mayor impacto social los programas y servicios de Cafam en el año 2011 fortalecieron la misión corporativa de la Caja de mejorar la calidad de vida de los afiliados, sus familias y de amplios sectores de la comunidad.

El Subsidio Familiar en Dinero y en Especie y los programas de Salud, Vivienda, Educación, Recreación y Deportes, Cultura, Crédito y de Mercadeo, beneficiaron a más colombianos, en especial, a familias y personas con bajos y medianos ingresos económicos.

Como ha sido tradicional desde hace 55 años, Cafam contribuye al bienestar socioeconómico de millones de colombianos, quienes tienen acceso a los servicios sociales que la Caja ofrece ya no sólo en Bogotá y Cundinamarca, sino en otras regiones del país a través de alianzas con varias cajas de compensación y otras reconocidas organizaciones públicas y privadas.

A continuación se presenta en forma concreta los principales resultados de la Gestión Social de la Unidades Estratégicas de Servicio de Cafam en el ejercicio del año 2011.

19

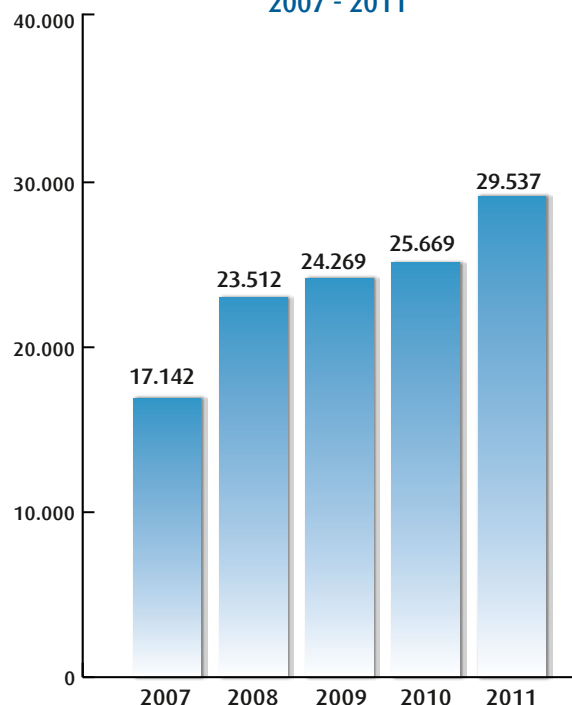
Subsidio Familiar

Al cierre del año el número de empresas afiliadas ascendió a **29.537**, es decir, 3.869 más respecto a diciembre de 2010. Mientras que el de trabajadores afiliados subió a **682.488**, con una variación relativa de 9,52%.

En el año el valor de los aportes de los empleadores afiliados, equivalentes al 4% del valor de la nómina, sumó **\$355.021,3** millones de pesos. En Subsidio en Dinero y en Especie Cafam pagó **\$101.122,7** millones que, en promedio, mensualmente beneficiaron a **330.393** personas a cargo de **184.207** trabajadores afiliados.

Con la Tarjeta Integral Cafam los afiliados beneficiarios de la subvención monetaria tienen la facilidad de recibir, administrar y utilizar este importante apoyo para cubrir gastos básicos a favor del bienestar familiar.

EMPRESAS AFILIADAS
2007 - 2011



Subsidio al Desempleo

20

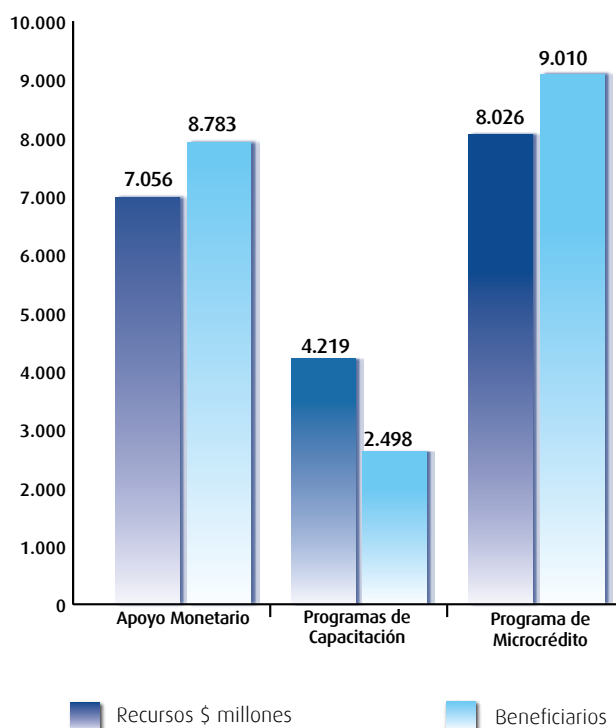
En el año fiscal 2011 se canalizaron de los aportes del 4% y de rendimientos financieros, **\$25.597 millones** hacia Fonedé, 10,3% más que en 2010, recursos que ayudaron a cubrir gastos básicos y al mejoramiento del perfil laboral de personas que temporalmente estuvieron desempleadas.

Se asignaron 8.783 subsidios a desempleados por un valor de **\$7.056 millones**; en programas de capacitación se invirtieron **\$4.219 millones** en beneficio de 2.498 personas y se canalizaron **\$8.026 millones** a través de líneas de microcrédito con Finamérica.

Campañas promocionales, participación en ferias y convenios con empresas, hicieron parte de la estrategia orientada a apoyar a los desempleados y acompañarlos en los procesos de consecución de trabajo.

Como apoyo al programa de ayuda que adelanta Cafam para los damnificados por la ola invernal, 105 familias en el municipio de Puerto Salgar empezaron a recibir el subsidio en la modalidad de alimentos desde finales de diciembre de 2011.

EJECUCIÓN RECURSOS DE FONEDE
Año 2011



Salud

La cobertura de los servicios de Salud de Cafam benefició a **864.309 personas** en el año 2011. La IPS Contributiva atendió a 692.483 usuarios y la EPS Subsidiada a 171.826 usuarios.

Como es tradicional desde hace más de 45 años la prioridad del servicio de Salud de Cafam es ofrecer servicios de alta calidad, con el esfuerzo y compromiso de todo el equipo profesional y administrativo de la Subdirección de Salud que en noviembre de 2011 obtuvo la **Certificación de Calidad ISO 9001** versión 2008.

Los programas de Promoción y Prevención que desarrolla Cafam son pilares fundamentales de la estrategia de atención primaria en salud, promoviendo hábitos de vida saludable en el individuo y su familia con el fin de disminuir el riesgo de aparición de enfermedades, complicaciones o secuelas, hacer diagnóstico precoz y tratamiento oportuno de las mismas.

En total el año anterior la IPS Cafam del régimen contributivo realizó **8'560.039 actividades** de salud, lo que demuestra el impacto social de servicios básicos para la calidad de vida de los afiliados, sus familias y la comunidad.

A nivel regional **21.401 nuevos afiliados** se beneficiaron con la atención primaria ampliada con procedimientos y exámenes de diagnóstico de mayor frecuencia de uso.

Las estrategias de Salud Cafam se orientan a brindar las mejores condiciones de acceso a servicios básicos y especializados, mejorando progresivamente la disponibilidad para la asignación de citas de actividades de atención primaria en busca de garantizar una mejor oportunidad en la prestación. Así mismo se logró un mejoramiento en cobertura y oportunidad de especialidades y procedimientos tales como ginecología, cardiología y neurología, nefrología, medicina interna y psiquiatría.

Nuestros usuarios tienen a su disposición **una Clínica Materno infantil y 8 Centros de Atención en Bogotá**; y **14** en municipios de Cundinamarca y Tolima, completamente dotados y estratégicamente ubicados para dar la mayor cobertura a nuestra población.

El servicio de urgencias se presta en tres puntos de atención estratégicamente ubicados en la ciudad: La Floresta, Clínica Cafam y en Suba.

En total se realizaron **12.357** intervenciones quirúrgicas: 9.143 como cirugías ambulatorias y 3.214 con estancia intrahospitalaria.

Entre los programas especiales que desarrolla la IPS Cafam, se destacan: Barriguita Sana, Crecimiento y Desarrollo, Discapacidad, Modelo de Atención y Gestión del Riesgo, Adulto Mayor, Unidad de Seguimiento a Pacientes, Laboratorio Clínico propio, Grupos de Riesgo para Intervención Prioritarias GRIPS, Centro de Investigación en la Clínica Cafam y Salud Empresarial.

Ampliamos la cobertura de las Ópticas Cafam, con la apertura de dos nuevas sedes, en Chía y Facatativá, así mismo, se implementaron mejoras de infraestructura en la óptica de Madrid, permitiéndonos una mejor atención a los usuarios. Se atendieron **122.012** consultas de optometría y se suministraron lentes a **21.458** afiliados.

El año anterior focalizamos los esfuerzos en el mejoramiento de la calidad del servicio, ejecutando acciones en cinco aspectos fundamentales: capital humano, infraestructura, procesos, tecnología y voz del cliente.

Se fortaleció el modelo de Pediatría, de manera que la atención integral incluye urgencias, observación, corta estancia, hospital día, hospitalización domiciliaria y hospitalización en la clínica, de este modo, mejoramos la resolutiveidad y brindamos una experiencia favorable a los pacientes.

En la Clínica Cafam se abrió la Unidad de Gineco-Obstetricia con el fin de prestar atención integral a la mujer, sumada a los servicios de consulta especializada de ginecología, maternidad, unidad de cuidado obstétrico intermedio, consulta prioritaria de maternidad, procedimientos y cirugía ginecológica. Además contamos con un grupo especializado en patología cervical, para mayor seguridad y confianza en el seguimiento a nuestros pacientes.

En diciembre se puso en marcha la Ampliación Sistemas de Información en los Centros de Salud regionales, con el fin de brindar el máximo beneficio a los usuarios garantizando la integralidad del servicio, nuevos medios de acceso y óptima calidad de la información para la adecuada toma de decisiones.

Del 29 de septiembre al 2 de octubre se realizó la 7ª versión de los **Congresos de la Salud Cafam 2011**, que contó con la participación de 580 profesionales de la

medicina, odontología, enfermería, fisioterapia, nutrición, fonoaudiología y terapia ocupacional.

La EPS-S Cafam continúa contribuyendo al bienestar de las familias y comunidades a través del aseguramiento del Régimen Subsidiado en 45 municipios de Cundinamarca, incursionando en 5 nuevos municipios: Sibaté, Sopó, Tabio, Tenjo y Puerto Salgar, que entraron en operación en abril de 2011.

Incentivamos en las poblaciones objeto de atención, el compromiso con sus comunidades, trabajando en la

consolidación de las asociaciones de usuarios en todos los municipios y la asistencia a las asambleas generales de usuarios que organiza la EPS-S.

Se amplió la cobertura de afiliados con **59.284** visitas domiciliarias, en las que se identificaron mujeres gestantes, menores de 1 y 5 años, recién nacidos, mujeres con citologías positivas, pacientes con hipertensión y diabetes. Logramos hacer seguimiento a los esquemas de vacunación y a las mujeres en edad fértil para conocer la historia sexual y reproductiva y vigilar el método de planificación familiar.

CONSOLIDADO IPS CONTRIBUTIVA · ENERO A DICIEMBRE DE 2011	
Tipo de Programa	Total actividades
Medicina General	1.332.616
Pediatría	155.932
Medicina Especializada	696.840
Odontología	1.081.754
Laboratorio Clínico	1.985.669
Radiología	297.090
Maternidad, UCI, Urgencias y Hospitalización	279.272
Otras Actividades Curativas	924.919
Otras Actividades Preventivas	1.677.724
Salud Ocupacional	128.223
Total	8.560.039

Educación

El Colegio Cafam, el Liceo Campestre, los Jardines Infantiles, los Colegios Distritales en Concesión, el Centro de Educación para el Trabajo, el programa de Educación Continuada, los Cursos de Inglés y la Fundación Universitaria Cafam, integran el servicio de Educación Cafam, con amplio reconocimiento nacional e internacional, gracias a la calidad académica y a los innovadores modelos de aprendizaje.

El Colegio Cafam avanzó en la definición de su plan de estudios bilingüe, abriendo de esta manera una oportunidad para que los hijos y/o hermanos de los afiliados se conecten de manera fluida con el mundo. Con esta innovación se derrumban las barreras del idioma, se accede en forma temprana a los distintos desarrollos en los campos científicos y culturales y se garantiza una sólida formación para afrontar los nuevos desafíos de la convivencia global.

De los **3.891** estudiantes matriculados en 2011, el 79% son hijos de afiliados de las categorías A y B del subsidio. Ellos fueron acogidos en ambientes de respeto, confianza e idoneidad; contaron con la sobresaliente pedagogía de sus maestros y disfrutaron de ricos espacios de libertad. Las nuevas lecciones tanto presenciales como virtuales fueron decisivas para dar grandes pasos en su desarrollo personal y gozar de conquistas en diversas expresiones artísticas, tecnológicas, deportivas y científicas.

Los colegios concesionados a Cafam, con **6.160** estudiantes de transición a grado once, participan activamente en escenarios educativos locales, distritales y nacionales, a través de eventos que les ha permitido alcanzar reconocimientos en el ámbito académico, deportivo y cultural. En estos espacios, se ha posicionado el modelo pedagógico de Cafam, no solo como un modelo que representa la calidad educativa sino como una propuesta que responde a las necesidades de los niños y jóvenes de las comunidades atendidas.

En atención a la niñez, Cafam administra **12 jardines** en las localidades de Ciudad Bolívar, Bosa, Suba, Kennedy, Mártires y en los municipios de Cajicá, Chía, Madrid, Zipaquirá y Soacha, donde se atendieron a **4.079 niños**.

El programa de Educación Continuada de Cafam benefició a **99.654 personas** en Bogotá, Cundinamarca y en otras regiones del país. Con el Ministerio de Educación se alfabetizaron 25.000 jóvenes y adultos, a través de convenios con Gobernaciones y Alcaldías se atendieron a 73.300 personas en educación básica primaria, secundaria y media. En las sedes de Cafam se educaron 2.849 personas y se graduaron 55 bachilleres.

El Centro de Educación para el Trabajo atendió a **20.285** alumnos que participaron en los programas Técnico Laborales, Módulos de Actualización y en los Talleres Formativos de Proyectos Sociales. El CET inició la implementación del Sistema de Gestión de Calidad, obteniendo las **certificaciones de las Normas NTC 555, NTC 5581 y NTC 5666 de los programas Técnico Laborales por Competencias**.

El programa Educación Inicial Regional aumentó la cobertura de 9.916 a **10.618** niños y niñas, quienes se beneficiaron con la estrategia *"Cero a Siempre"*, pasando de 8 a 17 municipios en Cundinamarca. El ICBF pidió la participación de Cafam para la migración de atención de los niños que se encuentran bajo el cuidado de madres comunitarias a un esquema integral de atención.

El Plan de Atención Integral a la Primera Infancia, PAIPI, consiste en la asistencia a través de encuentros educativos realizados en las áreas donde los infantes habitan, por parte de docentes que acuden hasta las diferentes veredas. Durante estas jornadas, se les entrega a los niños y niñas refrigerios para que consuman durante la actividad y otros para que lleven a sus casas, hasta el nuevo encuentro con el docente. Los docentes también realizan este tipo de asistencia con madres gestantes y lactantes de la región, quienes durante los encuentros tienen la oportunidad de prepararse para el nacimiento del nuevo bebé o reciben asistencia para procesos tales como la lactancia materna. El programa se amplió a 34 municipios en Cundinamarca, beneficiando a 5.231 niños.

PAIPI, también propone otro tipo de intervención a la primera infancia que se denomina Entorno Institucional,

que consiste en adecuar infraestructuras para poder prestar servicios integrales a niños y niñas con el modelo de jardines infantiles, allí los niños permanecen durante todo el día y reciben alimentación adecuada para su proceso de desarrollo.

En el departamento de Chocó, este programa se desarrolla en alianza con la Organización Internacional para las Migraciones, con el objetivo de prevenir el reclutamiento de los niños y niñas a grupos armados ilegales, mediante la garantía de una transición exitosa al sistema educativo. El año pasado cubrió a 4.316 niños afrodescendientes e

indígenas de las comunidades Embera Katio y Embera Chamí.

Cafam actualmente administra 13 Centros de Infancia y Familia CIF, infraestructuras construidas por el Ministerio de Educación Nacional, el Instituto Colombiano de Bienestar Familiar (ICBF) y la Organización Internacional para las Migraciones (OIM), que están ubicadas en cabeceras municipales y zonas selváticas de los municipios Medio Baudó, Bagadó, Lloró y Cantón de San Pablo. A estos lugares asisten tres veces por semana los niños, niñas y madres comunitarias.

PARTICIPANTES EN PROGRAMAS EDUCATIVOS Año 2011	
Programa	Número de participantes
Colegio Cafam	3.891
Liceo Campestre	794
Jardines Infantiles	4.079
Cursos de Inglés	4.919
Educación Contratada	6.160
Educación Continuada	99.654
Educación para el Trabajo	20.285
Fundación Universitaria Cafam	453
Programa Educación Regional	10.618
Total	150.853

Vivienda

Cafam asignó en el año 2011 en total **7.692** Subsidios para Vivienda de Interés Social por valor de **\$83.000 millones** que beneficiaron a 7.692 hogares. El 70% de los subsidios fueron asignados a hogares con ingresos familiares hasta dos salarios mínimos vigentes y el 30% restante a hogares con ingresos entre 2 y 4 salarios mínimos mensuales.

Además, el **23,56%** de los subsidios se asignaron a mujeres cabeza de familia y el **5,45%** a hombres cabeza de familia. El 98% de los subsidios asignados se destinaron para adquirir vivienda y el 2% para construir en lote propio o mejorar la vivienda existente.

Al cierre del año 2011 el acumulado de los subsidios asignados por Cafam ascendió a la suma de **\$808.500 millones**, distribuidos entre **131.170** hogares. En el mismo

año se pagaron subsidios por valor de **\$45.132 millones** para un acumulado de subsidios pagados por valor de **\$467.603 millones**.

Con recursos de promoción de oferta del FOVIS, el Consejo Directivo de la Caja aprobó la ejecución de **2.067** nuevas viviendas a través de convenios con constructores privados y entes territoriales. Estas soluciones están ubicadas en Soacha en el proyecto Portal de Las Flores, Villa Juliana en Zipaquirá. Ciudadela Portal de María en Facatativá y Villa Eliana en Viotá.

En abril de 2011 el Gobierno Nacional expidió el Decreto 1210, mediante el cual las cajas de compensación familiar debían apropiar recursos para atender población damnificada por desastres naturales. Cafam destinó **\$5.992 millones**.

25

Ingresos totales hogar 2011		Número de Subsidios	%
Desde	Hasta		
0	535.600	1.522	19,79
535.601	803.400	2.005	26,07
803.401	1.071.200	1.889	24,56
1.071.201	1.205.100	819	10,65
1.205.101	1.339.000	580	7,54
1.339.001	1.472.900	396	5,15
1.472.901	1.606.800	238	3,09
1.606.801	1.874.600	192	2,50
1.874.601	2.142.400	51	0,66
Total		7.692	100.0

Recreación y Deportes

Cafam fue pionero y es líder de la Recreación Social en Colombia. En el nuevo contexto de la globalización, el desarrollo tecnológico y otros factores que caracterizan al mundo moderno, el aprovechamiento del tiempo libre es fundamental para la salud y el bienestar familiar y comunitario.

Por eso hoy los servicios de recreación y deportes adquieren más relevancia y en Cafam somos conscientes de la importancia que tienen estos programas para las empresas, los trabajadores afiliados y sus familias.

Con la más grande y completa infraestructura y un calificado grupo profesional, el servicio de Recreación y Deportes de Cafam contribuye a la misión de promover el mejoramiento de la calidad de vida de los afiliados, sus familias y la comunidad.

En el Centro de Vacaciones Cafam en Melgar, en el año se hospedaron **599.521 personas** en los tres sistemas de alojamiento: 363 casas con capacidad para 3.047 personas, el Hotel Almirante con 76 habitaciones para 260 personas y el Kualamaná Centro de Convenciones & Resort con 134 habitaciones estándar y 23 suites junior para 548 personas.

PERSONAS ALOJADAS CENTROS DE VACACIONES CAFAM AÑO 2011	
Sistemas de alojamiento	Número de personas (Pax)
Casas Vacacionales - Melgar	481.712
Hotel Almirante - Melgar	45.527
Kualamaná Centro de Convenciones & Resort - Melgar	72.282
Centro Ecoturístico Llanos Orientales	9.083
Total	608.604

SERVICIOS UTILIZADOS CLUB CAMPESTRE CAFAM AÑO 2011	
Programas	Número de personas (Pax)
Entradas	652.279
Práctica Libre	293.279
Cursos Deportivos	293.548
Convenciones	200.580
Total	1'439.686

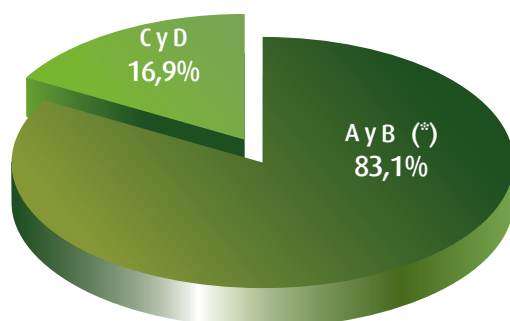
PROGRAMAS RECREATIVOS Y DEPORTIVOS EN BOGOTÁ AÑO 2011

Programas	Número de Personas (Pax)
Ecológicos	1.725
Recreativos	16.194
Vivencia Estratégica	1.292
Asesorías deportivas	28.296
Programas extracurriculares	102.015
Wellness Empresarial	14.444
Cursos Vacacionales	566
Cafamiguitos	6.189
Klan C y Deporte K	9.146
Aventura y Extremos	9.799

De las **481.712 personas** que se hospedaron en las casas el **83,1%** corresponde a afiliados de las categorías A y B, es decir, familias con bajos ingresos monetarios.

CLASIFICACIÓN SOCIOECONÓMICA PERSONAS ALOJADAS EN CASAS VACACIONALES CAFAM MELGAR AÑO 2011

*(Tarifas subsidiadas)



El Centro de Convenciones en Cafam Melgar con capacidad para **900 personas** fue sede de importantes eventos corporativos organizados por las empresas afiliadas.

Como es tradicional, los vacacionistas disfrutaron además de las numerosas atracciones que les ofrece el Centro, del clima tropical, la naturaleza y de una diversidad de actividades recreativas, deportivas, culturales y ecológicas.

El Centro Ecoturístico de Cafam en los Llanos Orientales fue visitado por **9.083 personas** quienes vivieron inolvidables jornadas de esparcimiento e integración en esta hermosa región de la geografía nacional.

Ingresaron al Club Campestre Cafam en Bogotá, más de **652.000 personas** quienes disfrutaron este amplio y cómodo escenario para la práctica libre y muchas actividades recreativas, deportivas, empresariales y sociales.

Escuelas Deportivas, Torneos Interempresas, Programas Extracurriculares, Asesorías Deportivas a empresas afiliadas, el Club Deportivo Cafam, Administración Deportiva Empresarial, Wellness Empresarial, Deporte Aventura y Extremo, Deporte K, Club Cafamiguitos, Club Jóvenes Klan C, Turismo Social, programas ecológicos y alianzas estratégicas con organismos como el COC, Coldeportes, IDRD, universidades, alcaldías y JAL, hacen parte del amplio y reconocido portafolio Recreativo Deportivo de la Caja en beneficio del bienestar personal, familiar y comunitario.

Crédito y Seguros

Líneas	Colocación Real	
	Número	Valor millones de \$
Credicafam	17	18,5
Credisubsidio	10,274	5,562,2
Educación	196	445,5
Libre Inversión	7,253	26,997,0
Recreación	192	512,6
Salud	35	74,6
Vivienda	10	125,4
Total	17,977	\$33.735,9

Los afiliados a Cafam tienen acceso a líneas de crédito con tasas de interés favorables y amplios plazos de amortización, para financiar gastos básicos en las áreas de vivienda, salud, educación, recreación, emprendimiento o para libre inversión. En total se otorgaron **17.977 créditos** por un valor de **\$33.735,9 millones**.

En alianza con prestigiosas compañías de seguros, Cafam ofrece a los afiliados un portafolio de productos de seguros con amplia cobertura, tarifas competitivas y la asesoría de un calificado grupo de profesionales.

El portafolio incluye pólizas de seguros de vida adicional, vida creciente, accidentes personales, SOAT, asistencia médica inmediata, asistencia para mascotas, póliza exequial, seguro hotelero, plan familia asegurada afiliados y seguro de desempleo voluntario.

En 2011 se ofrecieron nuevos productos especiales como seguro de cáncer y la tarjeta Segura Cafam. En total se suscribieron 329.000 pólizas por valor de **\$9.410 millones** y se pagaron **885 siniestros** por valor de **\$1.926 millones**.

Mercadeo

En desarrollo del **Acuerdo de Colaboración Empresarial con el Grupo Éxito**, los afiliados y sus familias continúan beneficiándose con la oferta de los productos básicos de la canasta familiar con calidad y precios competitivos, en más de **30 puntos de venta**.

Además, el servicio de Mercadeo Cafam sigue prestando servicios que contribuyen al bienestar familiar y comunitario, registrando ventas por **\$23.836 millones**, con un incremento anual de **12%**.

En instalaciones propias, de empresas y otros espacios como colegios, jardines y clínicas, se atienden las necesidades alimentarias básicas de niños y adultos. El servicio también cubre eventos empresariales y sociales.

Se atendió a **29.719 niños**, 770 docentes y personal administrativo con **5'634.414 raciones alimentarias** en 45 colegios, más de 5.000 eventos y a 510.000 personas en Clubes y Centros de Convenciones. Se suministraron **45.600** refrigerios y menús para población infantil y de adultos y más de **100.000 unidades** de productos de panadería.

Se dictaron 110 charlas y talleres sobre manejo de alimentos en casa, nutrición, refuerzo a población con deficiencias nutricionales y formación en convivencia y valores a estudiantes y trabajadores de empresas afiliadas.

El renovado **Centro Comercial Cafam Floresta** hoy cuenta con **194 locales** y la presencia de prestigiosas marcas nacionales e internacionales. En noviembre se abrió la tienda por departamentos de la cadena chilena La Polar con un área de 7.200 m² en 3 niveles y se amplió el restaurante de Mac Donalds.

Droguerías Cafam

La Caja tiene presencia nacional con un servicio básico para la salud y el bienestar de los afiliados, sus familias y la comunidad, a través de la Red de Droguerías Cafam con **166 puntos de venta** en **35 ciudades de 16 departamentos del país**.

Los afiliados a la Caja con la Tarjeta Integral Cafam se benefician con el **descuento de 10%** el 1º y 15 de cada mes en todas las Droguerías Cafam y un completo surtido de medicamentos y material médico rigurosamente manipulado, revisado y adquirido directamente a proveedores certificados que garantizan la salud de los usuarios.

Se entregaron medicamentos de alta calidad y a precios competitivos por más de **\$300.000 millones** con un crecimiento de 80% respecto a 2010.

Se proyecta la apertura de varias Droguerías en los nuevos puntos de venta del Grupo Éxito, en el marco del Acuerdo de Colaboración Empresarial, así como en locales propios de Cafam. En el segmento institucional seguiremos con el objetivo de lograr más participación en el mercado y consolidarnos como un operador eficiente que genere mayor valor agregado a los clientes y usuarios a través de la integración con los servicios de Salud Cafam.

La red de Droguerías Cafam cuenta con **887 colaboradores** altamente capacitados en el servicio de dispensación de medicamentos.

Programas Especiales

30

XXIV Premio Cafam a la Mujer

Al XXIV Premio Cafam a la Mujer fueron postuladas 26 finalistas, elegidas por los Jurados Regionales entre más de **240 candidatas** presentadas en los 25 Departamentos de Colombia y en Bogotá D.C.

El Jurado Nacional integrado por las señoras Nydia Quintero de Balcázar, Ana María Busquets de Cano y María Teresa Peresson de Riaño, el senador de la República doctor Juan Lozano Ramírez y el rector de la Universidad Javeriana, padre Joaquín Sánchez García, eligió como **Mujer Cafam 2012** a **Aydee Liliana Meza Henao**, finalista por **Risaralda**, quien rehabilita cognitiva y físicamente a niños discapacitados a través de la musicoterapia.

La primera Mención de Honor la recibió Nury Esperanza Villalba Suárez, finalista por Santander, quien trabaja para aumentar las expectativas de vidas a personas enfermas. La segunda Mención de Honor fue para la teniente coronel de la Policía Nacional, Lucía Cristina Vanegas Tarazona, finalista por Bogotá, jefe del Área de Prevención al Consumo de Drogas de la Dirección de Antinarcóticos. El Jurado otorgó una Mención Especial a Amparo Jaramillo Trujillo, Mujer Cafam de Caldas quien lidera campañas de salud y promoción en beneficio de más de 3.000 campesinos en la zona cafetera.

Tarjeta Integral Cafam

Los afiliados obtuvieron descuentos por un valor total de **\$8.631 millones** a través de la Tarjeta Integral Cafam: \$5.013

millones en las compras realizadas en los **Supermercados** que en el marco del acuerdo de Colaboración Empresarial administra el Grupo Éxito y, \$3.618 millones en más de 1.200 establecimientos con los que la Caja tiene convenios comerciales.

Con más de 550.000 Tarjetas Integrales activas los afiliados pueden utilizar el monedero electrónico donde se carga además del descuento, los abonos por Subsidio Familiar en Dinero y los desembolsos de los Créditos Cafam.

En convenio con el banco Colpatria, más de 34.000 afiliados tienen una tarjeta de crédito con la cual también obtienen descuentos en los almacenes de la alianza Cafam Éxito y otros beneficios económicos.

Aliados para darte más

Nuestros afiliados y sus familias tienen acceso a los servicios de Recreación, Deporte y Turismo Social de **28 cajas de compensación familiar** en 25 departamentos. Son 33 unidades hoteleras, 58 clubes y 98 salones para eventos. La cobertura de la Alianza alcanza a 187.256 empresas y 7.778.130 personas.

Así mismo, los afiliados de las otras cajas de compensación tienen la oportunidad de disfrutar los servicios de Recreación Social que ofrece Cafam.

La alianza adelanta estudios en sectores como el de salud, educación y emprendimiento que agreguen valor a las cajas y sus afiliados.

Alianza Fuerzas Armadas y Militares

El objetivo de la alianza también es contribuir a mejorar la calidad de vida del personal de las Fuerzas Militares, Policía Nacional, Pensionados e Independientes, Fuerza Aérea, Cremil, Casur y su grupo familiar, facilitando el acceso a los servicios de turismo social, recreación y capacitación de 23 cajas de compensación a nivel nacional. En el año se beneficiaron 125.494 afiliados facultativos.

Teatro Cafam de Bellas Artes

Nuestro Teatro Cafam de Bellas Artes se consolida como una de las principales sedes de la cultura nacional y mundial, con la presentación de obras y espectáculos de alta calidad que contribuyen a la promoción de los valores que identifican la idiosincrasia colombiana y de muchos países extranjeros.

En el 2011 se presentaron 200 funciones con la asistencia aproximada de **185.000 espectadores**. Se destacan las temporadas de Ópera y Zarzuela, montajes de ballet que acogen obras universales de la literatura, la temporada de las nueva sinfonías de Beethoven, el ya tradicional Concierto de Año Nuevo, el ciclo de música para la familia y el Tributo a Michael Jackson. Además, la orquesta del Teatro Cafam de Bellas Artes se posiciona como la tercera opción orquestal de la ciudad.

En el programa **Tocar y Luchar Cafam Colombia** participaron 574 niños y niñas, estudiantes de los colegios distritales que administra la Caja, para contribuir a la inclusión artística – musical que permite el desarrollo humano y el aprovechamiento constructivo del tiempo libre.

Estrategia de Comunicaciones

Una información objetiva, completa y oportuna a los empresarios y trabajadores afiliados, sus afiliados y a la opinión pública, sobre los programas y servicios sociales de Cafam, es fundamental para la misión de promover el mejoramiento de la calidad de vida.

La revista vivemás, la Cartelera Integral, la revista Cafamiguitos, el programa vivemás TV que se emite por el canal RCN, el Canal Cafam con 114 pantallas en 23 sedes de la Caja, la página WEB **www.cafam.com**, la revista interna Entérate y las campañas institucionales y comerciales, son los principales medios de la estrategia integral de comunicación, a través de la cual los afiliados pueden conocer los beneficios que les ofrece su Caja de Compensación Familiar.

Para Cafam también es importante considerar y procesar las sugerencias e inquietudes de los trabajadores y empresarios afiliados, con el propósito de garantizarles servicios de calidad y una atención amable y efectiva, porque ellos son la principal razón de ser de Cafam.

COBERTURA ALIANZA CON LAS FUERZAS MILITARES	
Entidad	No. de afiliados
Ejercito Nacional	85.367
Policía Nacional	28.798
CASUR	1.011
CREMIL	1,779
Fuerza Aérea	8.148
Comando General	391
Total	125.494



*Con programas de Vivienda, Salud y Educación, Cafam apoya
las políticas sociales para ayudar a familias y comunidades damnificadas
por el invierno en zonas urbanas y rurales, como en el municipio
de Puerto Salgar, Cundinamarca.*



Socios Estratégicos

Para fortalecer y complementar el Portafolio de Servicios y Programas Sociales, Cafam cuenta con aliados estratégicos que cumplen misiones también fundamentales para promover el mejoramiento de la calidad de vida de los colombianos.

EPS Famisanar

Una organización de Cafam y Colsubsidio que hace parte del Sistema de Seguridad Social, dedicada al aseguramiento en salud que garantiza la atención de la población afiliada, mediante el control permanente del riesgo y el establecimiento de procesos que aseguren la responsabilidad financiera del sistema, con el fin de contribuir al mejoramiento de la calidad de vida de los usuarios.

Nueva EPS

Seis Cajas de Compensación Familiar, entre ellas Cafam, y la Compañía Positiva de Seguros, como socios de la Nueva EPS trabajan constantemente para mejorar y mantener la salud de los afiliados que han confiado su bienestar y calidad de vida a esta organización, basados en modelos integrales de atención del riesgo, colaboradores comprometidos y procesos que aseguren la sostenibilidad en el largo plazo, generando valor a los grupos de interés.

Finamérica S.A.

Compañía de Financiamiento Comercial especializada en la prestación de servicios financieros de Microfinanzas, facilitando el acceso a la población de menores ingresos con recursos monetarios dirigidos a fomentar y desarrollar a los microempresarios y sus familias.

Expreso Viajes y Turismo

A través de la Agencia de Viajes Expreso Viajes y Turismo, Cafam ofrece a los afiliados, sus familias y la comunidad alternativas para el descanso con los mejores destinos en Colombia y en el exterior.

C3 Medicamentos

Cafam en alianza con Colsubsidio y Comfandi participa en el proceso de comercialización de medicamentos, con el propósito de garantizar la oferta de los mismos con economía y calidad, a favor de la salud y el bienestar de millones de colombianos.

SIMPLE S.A.

Cafam es socio de Simple S.A., el operador de información líder en el pago de aportes de Seguridad Social, que a través de su página de Internet **www.pagosimple.com** facilita la liquidación y pago unificado de aportes en el formato de Planilla Única a empresas e independientes.

Fundación Universitaria Cafam

Es una institución de educación superior creada por la Caja de Compensación Familiar Cafam, para dar continuidad a su sistema educativo y contribuir a la formación integral de sus trabajadores y afiliados, para impulsar procesos de desarrollo empresarial y social en el país.

En la actualidad ofrece programas técnicos, tecnológicos y profesionales en las facultades de Ingeniería y Ciencias Administrativas, así como cursos de extensión que favorecen la actualización de las personas en áreas administrativas y gerenciales y la nueva Escuela de Turismo y Gastronomía que agrupa los programas de Administración Turística y Hotelera y Tecnología en Gestión Gastronómica que fue aprobada por el Ministerio de Educación.

En la Fundación Universitaria Cafam se matricularon **453 estudiantes** en los programas de Administración de Empresas, Administración Turística y Hotelera, Ingeniería Industrial, Ingeniería Telemática, Tecnología en Gestión Empresarial y en Telemática. El **66%** de los estudiantes se benefició con los descuentos por afiliación con Cafam.

Enfoque Integrado de Gestión

Cafam como una organización que hace parte del sistema de Seguridad Social, en su gestión tomó como referente el *Global Reporting Initiative*, que tiene como objetivo impulsar la elaboración de memorias de sostenibilidad en todo tipo de organizaciones, basada en los aspectos Económico, Ambiental y Social.

A través de la medición de indicadores se puede conocer el desempeño de Cafam y su compromiso con la mejora continua para garantizar la misión de promover el mejoramiento de la calidad de vida de los afiliados, sus familias y la comunidad y, contribuir al bienestar de millones de colombianos.

A continuación se presenta la relación de los principales indicadores de desempeño de Cafam durante el ejercicio del año 2011.

Gestión Económica:

Las Finanzas en Cafam...

Valor económico directo generado y distribuido, incluyendo ingresos, costes de explotación, retribución a empleados, donaciones y otras inversiones en la comunidad, beneficios no distribuidos y pagos a proveedores de capital y a gobiernos. Los ingresos de la

VALOR ECONÓMICO GENERADO Y DISTRIBUIDO	
	Valores Estado Resultados Asamblea (Cifras en millones de \$)
Ingresos operacionales	1.116.085
Ingresos no operacionales	33.178
Valor económico generado	1.149.262
Costos operativos	653.358
Salarios y beneficios a trabajadores	206.294
Pagos a proveedores bienes y servicios	166.451
Pagos al gobierno (impuestos)	19.317
Otros gastos operacionales ⁽¹⁾	55.369
Pagos a proveedores de fondos (creditos) ⁽²⁾	18.375
Gastos no operacionales	20.946
Valor económico distribuido	1.140.110
Remanente	9.152

(1) Gastos por depreciaciones, amortizaciones y provisiones.

(2) Gasto por intereses

Caja sumaron **\$1.149.262 millones** por concepto de aportes de afiliados, servicio de mercadeo y servicios sociales (Salud, Recreación, Educación, Vivienda, Crédito, Cultura). Estos ingresos se distribuyeron principalmente en costos de operación \$653.358 millones, pagos a proveedores de bienes y servicios \$166.451 millones e **impuestos \$19.317 millones**. Como resultado de estas operaciones se generó un **remanente de \$9.152 millones**.

Ayudas financieras significativas recibidas de gobiernos.

La Caja de Compensación Familiar Cafam es una persona jurídica de derecho privado sin ánimo de lucro, organizada como Corporación, cumple funciones de seguridad social y está sometida al control y vigilancia del Estado.

Las cajas de compensación familiar son contribuyentes del impuesto sobre la renta y complementarios bajo el régimen ordinario con excepción de la renta presuntiva, por los ingresos provenientes de actividades industriales, comerciales y financieras diferentes a la inversión de su patrimonio y los ingresos provenientes de las actividades relacionadas con la salud, educación, recreación y desarrollo social.

Cafam es responsable del impuesto de renta con una tarifa del 33% y del impuesto al patrimonio; es sujeto pasivo del impuesto a las ventas (IVA) y del impuesto de industria y comercio (ICA). Cafam por ser persona jurídica catalogada por la Administración de Impuestos como Gran Contribuyente, es agente de retención de los impuestos a la renta, de IVA y de ICA. Además, debe retener, declarar, consignar y expedir certificados.

Rango de las relaciones entre el salario inicial estándar y el salario mínimo local en lugares donde se desarrollen operaciones significativas. se tiene como política salarial, respetar la legislación frente a garantizar el pago de salarios que se rigen por el mínimo legal, así como la legislación para vinculación de personas con contratos de aprendizaje, a los cuales se les paga cuotas de sostenimiento ligadas al salario mínimo.

Adicional al pago de salario mínimo para cargos de apoyo de nivel bajo de complejidad, Cafam estima categorías y salarios y con referentes de mercado para garantizar equidad y competitividad. Por lo tanto, se manejan 236 Aprendices, 862 funcionarios con 1 smlmv y 127 funcionarios con salario mínimo legal integral.

Política, prácticas y proporción de gasto correspondiente a proveedores locales en lugares donde se desarrollen operaciones significativas.

En servicios públicos, el 58% de los proveedores son nacionales y el 42% locales. En mantenimiento 22,85% nacionales y 77,15% locales. En compra de bienes y materiales 15,35% nacional y 85,65% local. En otros servicios, el 100% son proveedores nacionales.

Desarrollo e impacto de las inversiones en infraestructuras y los servicios prestados principalmente para el beneficio público mediante compromisos comerciales, pro bono, o en especie. En 2011 Cafam hizo inversiones por un valor total de \$47.360 millones. Los servicios con mayor participación fueron Vivienda, Recreación, Salud, Mercadeo y Educación.

Servicio	Cantidad de Proyectos	Valor Inversión (Millones de \$)	Participación (\$)
Vivienda	4	19,668	42%
Recreación	11	14,502	31%
Salud	8	9,148	19%
Mercadeo	7	2,843	6%
Educación	3	1,199	3%
Total Inversión	33	47,360	100%

Gestión Ambiental:

El Medio Ambiente en Cafam...

Consumo indirecto de energía desglosado por fuentes primarias. El consumo total de energía eléctrica en 2011 fue: 9.084.906 kwh en Melgar y 19.989.257 kwh en Bogotá.

Iniciativas para reducir el consumo indirecto de energía y las reducciones logradas. En Cafam Melgar se registró un ahorro total de 468.503 kwh debido a cambio de bombillos incandescentes por ahorradores y disminución de 2 horas diarias en el encendido de motores de piscinas.

Captación total de agua por fuentes. Hubo una producción de agua potable de 102.959 m3 en Bogotá y de 497.635 m3 en Melgar. Las fuentes de captación de agua en Melgar son el río Sumapaz y las quebradas la Melgara y Agua Fría y en el Club Campestre en Bogotá 2 pozos subterráneos.

Emisiones totales, directas e indirectas, de gases de efecto invernadero, en peso. En el año 2010 se realizó estudio de emisiones a las calderas de la Clínica Cafam (Tipo Distal de potencia de 100BHP), y otro de balance de masas a la caldera de potencia de 20 BHP. Se determinó que el calderín cumple con lo establecido en la normatividad vigente.

Para el 2012 se presupuestaron \$43.131.900 para financiar los estudios de emisiones de las calderas y establecer si cumplen las condiciones físicas y lo establecido en la Resolución 1208 de 2003.

Vertimiento total de aguas residuales, según su naturaleza y destino. Se efectuaron caracterizaciones de vertimiento de aguas residuales en las sedes de los servicios de Salud, Recreación y Deportes, Educación y Mercadeo, según los parámetros del Decreto 1594 de 1984 y las Resoluciones 3957 y 3696 de 2009.

En el servicio de Salud se monitorearon los Centros de Atención en Cota, Chía, Cajicá, Rosal, Bojacá, Madrid, Facatativá, Soacha, Clínica, Calle 48, Quirigua, Floresta, Suba, Kennedy, Centenario, Melgar y Girardot. En Recreación y Deportes, en el Centro de Vacaciones en Melgar se monitoreó el Kualamaná, Hotel Almirante, Club Almendros, Club Los Helechos, Panadería, Lavandería, Zoológico, Estación de Servicio y Cuarto frío. En Bogotá las instalaciones del Club Campestre y Club ETB. En Mercadeo el Centro Comercial Cafam Floresta, la Planta de Producción de Servicios de Alimentación ubicada en el Club Campestre y la Cafetería en Cafam Centenario. Y en Educación se monitoreó el Centro de Estética en la sede Centenario del Centro de Educación para el Trabajo Cafam.

Los parámetros que se monitorean para el servicio de Salud son: Hg, Ag, Pb, fenoles, DBO, DQO, GYA, Ph, SS, SST, Temp, Tensoactivos (SAAM) y para los servicios de Recreación y Deportes, Mercadeo y Educación, varía según el servicio prestado, pero por lo general se caracterizan fenoles, DBO, DQO, GYA, pH, SS, SST, SAAM. Los Centros de Atención en Salud cuentan con sistemas de pretratamiento como rejillas, trampa de grasa, trampas de amalgamas. El Club Campestre cuenta con sistema de tratamiento de agua residual PTAR, el cual remueve el material particulado y contaminado para poder verter el agua residual al humedal Torca, cumpliendo con los parámetros que establece la Ley.

Peso total de residuos gestionados, según tipo y método de tratamiento. En Cafam para el servicio de Salud se desarrolla a través de la generación de residuos en un formato denominado RH1 y se calculan unos indicadores de destinación como son: relleno sanitario, reciclaje,

desactivación alta eficiencia, desactivación otro sistema e Incineración, mientras que para el servicio de Recreación y Deportes el formato RG1 evidencia la generación de residuos.

Los sistemas de tratamiento de los residuos que maneja Cafam a través de empresas licenciadas con las que tiene contrato, son: Residuos Biosanitarios (desactivación alta eficiencia en autoclave), Residuos Cortopunzantes, Anatomopatológicos y Químicos Fármacos y Reactivos (incineración), Residuos Químicos de Metales Pesados (aprovechamiento o encapsulamiento), Reciclables (comercialización) y Ordinarios (relleno sanitario).

La generación de residuos en el año 2011 en kilogramos del servicio de Salud fue: Ordinarios 123.163,5, Reciclables 47.015,9, Biosanitarios 122.804,1, Cortopunzantes 4.696,34, Anatomopatológicos 16.314,25, Químico-fármacos 5.457,68, Químico Metal Pesado 555,59, Químico Reactivos 13.617,03, Residuos de Aparatos Eléctricos y Electrónicos 1.407.

Las cantidades de generación de residuos del Centro de Vacaciones Melgar en kilogramos: fueron: Papel y cartón 42.918, vidrio 27.476, metales 11.033, plástico 44.098 y orgánico e inerte 638.985.

Peso de los residuos transportados, importados, exportados o tratados que se consideran peligrosos según la clasificación del Convenio de Basilea, anexos I, II, III y VIII y porcentaje de residuos transportados internacionalmente. En el servicio de Salud se registra la generación de residuos donde se especifica la cantidad de tipos de residuos (biosanitarios, cortopunzante, anatomopatológico, químicos fármacos, químicos reactivos y químicos metales pesados y RAES). Para la disposición final se suscribieron contratos con diferentes gestores como: Ecocapital, Ómnium, Descont, Prosarc, Proyectos Ambientales, Ecoeficiencia, Biológicos y Contaminados, los cuales cuentan con las respectivas licencias ambientales para el manejo de los residuos de carácter peligrosos. Estos gestores dejan al momento de la recolección un manifiesto y acta de disposición final que certifica la gestión.

Porcentaje de productos vendidos, y sus materiales de embalaje, que son recuperados al final de su vida útil, por categorías de productos. Las empresas GAMA VISIÓN y SERAMBIENTAL comercializan los materiales reciclables que se generan de las diferentes actividades de la Caja, principalmente en los servicios de Salud con 47.015 Kgs y Recreación y Deportes con 125.525 Kgs en el Centro de Vacaciones Cafam Melgar.

Desglose por tipo del total de gastos e inversiones ambientales. Las diferentes temáticas de la Caja requieren una serie de actividades que van orientadas al medio ambiente como caracterizaciones de vertimientos, gestión de residuos, mantenimiento de trampas de grasas y requisitos legales. Los requisitos ambientales son:

Pagos concesión agua Club Campestre \$3.099.198, pago concesión agua Centro Vacaciones Melgar \$16.994.751, estudios de pozos \$1.060.000, caracterización vertimientos \$22.366.720, manejo bacterias y trampas \$221.812.890, permiso de publicidad \$728.100, tala de árboles \$1.447.852, análisis agua potable Bogotá \$11.677.605, análisis agua potable Centro Vacaciones Melgar \$8.005.386, lavado y mantenimiento tanques Bogotá \$46.998.974, lavado tanques Centro Vacaciones Melgar \$5.940.000, análisis microbiológico cuartos de residuos Salud \$1.205.760, manejo de residuos ordinarios \$1.136.840.376 y programa de control de plagas \$267.595.190

Gestión Social:

El Talento Humano en Cafam...

Desglose del colectivo de trabajadores por tipo de empleo, por contrato y por región. En Cafam el 63,6% de los funcionarios tiene jornada completa y el 36,4% jornada parcial, acorde con las necesidades de cada servicio.

Con el convenio de colaboración empresarial con el Grupo Éxito, Cafam amplió su cobertura a nivel nacional, contando con funcionarios en 21 ciudades del país como Cartagena, Montería, Bucaramanga, Pereira entre otras. El mayor porcentaje de la población se concentra en Bogotá (82%).

DISTRIBUCIÓN NACIONAL TALENTO HUMANO CAFAM AÑO 2011		
Ciudad	No. de Colaboradores	% Participación
Bogotá	5.524	82,0%
Melgar	822	12,2%
Antioquia	130	1,9%
Barranquilla	45	0,7%
Llanos	30	0,4%
Cali	27	0,4%
Bucaramanga	27	0,4%
Cartagena	24	0,4%
Manizales	21	0,3%
Cúcuta	18	0,3%
Santa Marta	17	0,3%
Pereira	9	0,1%
Montería	9	0,1%
Valledupar	7	0,1%
Neiva	6	0,1%
Sincelejo	5	0,1%
Armenia	3	0,0%
Popayán	3	0,0%
Nariño	3	0,0%
Chocó	2	0,0%
Yopal	2	0,0%
TOTAL	6.734	100,0%

ADMINISTRACIÓN BENEFICIOS ECONÓMICOS OTORGADOS POR PACTO COLECTIVO AÑO 2011		
Concepto	No.	Valor
Auxilios: lentes, defunción, maternidad, vivienda, sindical	745	\$225.348.827
Préstamos por calamidad	434	\$501.814.546
Créditos	1.173	\$1.021.255.693
Préstamos para estudios	12	\$11.336.000
Condonación estudios	21	\$20.021.690
Totales	2.385	\$1.779.776.756

Beneficios sociales para los empleados con jornada completa, que no se ofrecen a los empleados temporales o de media jornada, desglosado por actividad principal.

Se otorgaron 1.619 préstamos por valor de \$1.534 millones y 766 auxilios por valor de \$ 245 millones, buscando apoyar las necesidades de los trabajadores y sus familias.

Porcentaje del total de trabajadores que está representado en comités de salud y seguridad, conjuntos de dirección-empleados, establecidos para ayudar a controlar y asesorar sobre programas de salud y seguridad en el trabajo.

La Caja tiene estructurados cuatro COPASOS así: en la Subdirección de Salud (15 funcionarios), Sede Administrativa (16 funcionarios), Subdirección Recreación y Deportes (14 funcionarios) y, en la Subdirección de Educación (16 funcionarios).

Además, cuenta con siete comités: Piscinas, Atracciones Mecánicas, Vigías Salud Ocupacional (4), Emergencias. Estos comités tienen los avales respectivos de los entes de Control, como el Ministerio de Salud y Protección Social y la ARP. Además, funcionan Comités de Piscinas, Vigías de Salud y Comité de Emergencias.

Tasas de ausentismo, enfermedades profesionales, días perdidos y número de víctimas mortales relacionadas con el trabajo por región. De acuerdo con el artículo 51 del Reglamento Interno de Trabajo, Cafam como política general reporta a la ARP todo accidente laboral. El Sistema de reglamentación que aplica la Caja para el registro y comunicación de accidentes es el definido en el convenio 160 de la OIT, aprobado por la Ley 76 de 1988 y con la Resolución 0156 de 2005. En el año se registraron 611 accidentes de trabajo y 54 casos de enfermedad profesional. No se presentaron víctimas mortales durante el periodo.

Programas de educación, formación, asesoramiento, prevención y control de riesgos que se apliquen a los trabajadores, a sus familias o a los miembros de la comunidad en relación con enfermedades graves. Contamos con doce programas documentados e implementados: Sistema de vigilancia epidemiológica de carga física, Sistema de vigilancia epidemiológica de riesgo psicosocial, Sistema de vigilancia epidemiológica de riesgo cardiovascular, Sistema de vigilancia de riesgo biológico, Programa de trabajo en alturas, Programa para la prevención área de Producción de Alimentos, Capacitación manejo defensivo montacargas, Programa de identificación de riesgos y accidentalidad, Programa de riesgo químico, Brigadas de emergencia Cafam, Programa de riesgo eléctrico y Programa de manejo defensivo Centro de Vacaciones Melgar.

Promedio de horas de formación al año por empleado, desglosado por categoría de empleado. La Sección de Capacitación Organizacional acompañó a las Unidades Estratégicas de Servicio de la Caja en el diseño e implementación de programas de aprendizaje orientados al fortalecimiento de competencias corporativas y específicas de los funcionarios, con una cobertura de 4.669 personas de los diferentes niveles jerárquicos de la Organización. Un funcionario pudo haber asistido a más de una capacitación.

Programas de gestión de habilidades y de formación continua que fomentan la empleabilidad de los trabajadores y les apoyan en la gestión del final de sus carreras profesionales. Las competencias corporativas son aquellas que son transversales a los funcionarios de las diferentes Unidades Estratégicas de Servicio. Los Programas de formación interna desarrollados para su fortalecimiento son: Cátedra Cafam (inducción y re-inducción), Escuela de Liderazgo y Modelo Integral de Servicio Corporativo.

FORMACIÓN INTERNA	
Programas Específicos	Nº funcionarios por programa
Técnicos	916
Normativos	1.063
Total	1.979

Las competencias específicas son aquellas que se definen a partir de las necesidades propias de cada Unidad de Servicio y los Programas definidos para su adquisición o fortalecimiento, son: de entrenamiento, de actualización de conocimientos y normativos, éstos últimos se refieren a los exigidos por la Ley.

Cafam financió en 2011 a 102 colaboradores con capacitaciones externas, para la actualización de conocimientos.

Porcentaje de empleados que reciben evaluaciones regulares del desempeño y de desarrollo profesional. En el 2011 se realizó la medición de desempeño a 5.537 funcionarios, es decir, al 85% de la planta, excluyendo los aprendices.

FORMACIÓN INTERNA	
Programa Corporativos	Nº de funcionarios por programa
Cátedra Cafam Inducción y Reinducción	1.959
Escuela de Liderazgo	95
Modelo Integral de Servicio Corporativo	534
Total	2.588

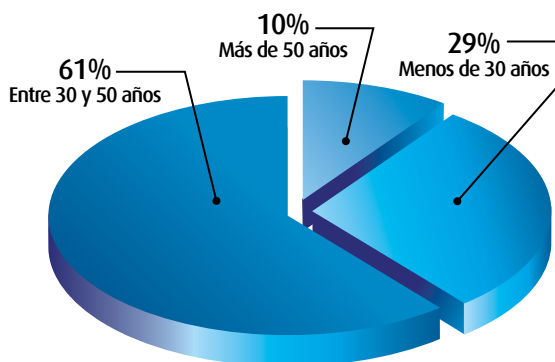
Composición de los órganos de gobierno corporativo y plantilla, desglosado por sexo, grupo de edad, pertenencia a minorías y otros indicadores de diversidad. En Cafam del total de la planta de funcionarios el 61% a 31 de diciembre de 2011 se encontraban entre 30 y 50 años de edad, un 29% tenía menos de 30 años y un 10% más de 50 años.

Del total de la planta de funcionarios, el 5% corresponde a cargos de Directivos y Jefaturas, siendo el 56% ocupado por hombres y el 44% por mujeres.

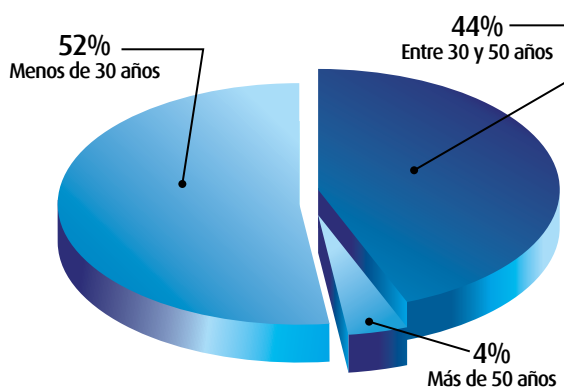
El 63% de los cargos de nivel directivo y jefatura se encuentran en el rango de edad de 30 a 50 años.

PROGRAMAS DE APRENDIZAJE DE FUNCIONARIOS		
Nivel del cargo	Nº funcionarios	Nº de horas
Directivo	62	899
Jefatura	256	4.799
Profesional	755	10.498
Apoyo	3.596	53.703
Total	4.669	69.899

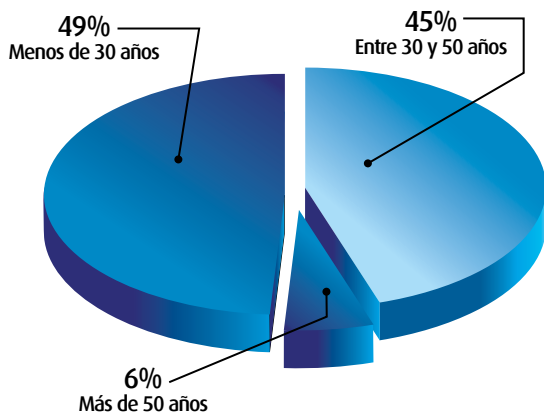
PLANTA FUNCIONARIOS POR RANGO DE EDAD



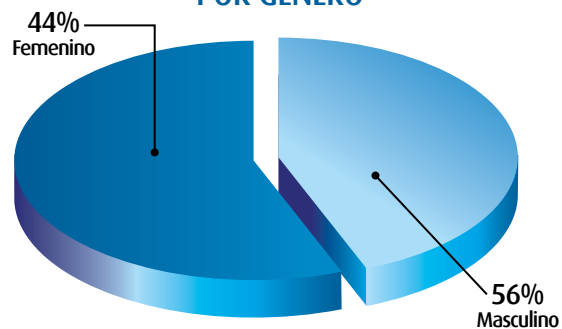
FEMENINO 66%



MASCULINO 34%



TOTAL DIRECTIVOS Y JEFATURAS POR GÉNERO



Relación entre salario base de los hombres con respecto al de las mujeres, desglosado por categoría profesional.
En Cafam no hay diferencias salariales entre géneros, los salarios son asignados por cargo acorde con la complejidad y referente de mercado.

Referente a la cobertura de las obligaciones de la organización debidas a programas de beneficios sociales.
Se ofrece a los funcionarios próximos a pensionarse una

sensibilización, orientación y asesoría integral para la aceptación y adaptación a la nueva etapa de vida y se desarrollan temas como: Envejecimiento activo, manejo de finanzas, cambio y emociones, vida saludable: nutrición y cuidado del cuerpo, adaptación del pensionado a la familia y en normatividad: Fondos de Pensiones y Seguro Social. Se realizaron 4 talleres de 16 horas cada uno, a los que asistieron 97 funcionarios.

La Comunidad en Cafam...

Naturaleza, alcance y efectividad de programas y prácticas para evaluar y gestionar los impactos de las operaciones en las comunidades, incluyendo entrada, operación y salida de la empresa. Para Cafam el desarrollo ha sido el siguiente:

1. **Programa de apoyo para el reasentamiento de damnificados de la ola invernal 2008 “La Esperanza de Puerto Salgar”**, que tiene como finalidad contribuir al mejoramiento de las condiciones de vida de las familias damnificadas por la ola invernal en este municipio en un marco de derechos, inclusión social y mutua colaboración, determinación y confianza entre la comunidad beneficiaria y los sectores público, privado y social. Se implementaron las siguientes alternativas:

- a. **Modelo de construcción de vivienda e intervención social** cuyo objetivo es lograr la estabilización social y económica de las familias reasentadas en la urbanización, a través de alternativas de vivienda, seguridad alimentaria, inclusión social y generación de ingresos.

En el marco del proyecto se construyeron y entregaron 130 viviendas de la primera etapa de la urbanización “La Esperanza de Puerto Salgar”, conformada por 132 viviendas que tienen un área de 70 m² (primer piso) y expandibles a 113 metros (con segundo piso) y se desarrolló un taller de aprestamiento para el uso adecuado del inmueble y normas de convivencia.

- b. **Proyecto de Seguridad Alimentaria y Nutricional** que busca contribuir al mejoramiento de la seguridad alimentaria de las familias ubicadas en la primera etapa de la urbanización, a través de la estrategia Huertas Caseras, bajo la metodología propuesta por Acción Social y con el apoyo técnico y financiero de la gobernación de Cundinamarca, la alcaldía de Puerto Salgar, la fundación Saldarriaga Concha y Acción Social.

Para el desarrollo de la iniciativa, se seleccionaron 100 familias así: 63 de las pertenecientes a la RED Unidos y 37 familias que voluntariamente decidieron participar. Se implementaron 100 huertas Caseras, en un área de 40 m² cada una, correspondiente al área disponible de patio de cada una de las casas, con el propósito de mejorar el acceso y el consumo de los alimentos de las familias reubicadas en la primera etapa de la Urbanización.

2. **Programa de inserción laboral productiva de personas con discapacidad pacto de productividad.**

Convenio de cooperación entre Cafam y la Fundación Corona, el cual es financiado además de la Fundación Corona, por El Banco Interamericano de Desarrollo BID, la Agencia Presidencial de Cooperación Internacional de Colombia APC, el Servicio Nacional de Aprendizaje SENA y la Fundación Saldarriaga Concha. El programa tiene como propósito generar en alianza con el sector empresarial un modelo de inclusión laboral para articular y fortalecer los servicios de rehabilitación y capacitación para personas con discapacidad, ya sea esta física, intelectual, auditiva, visual y sordo ceguera.

Teniendo en cuenta el alcance territorial del programa, los socios regionales son: Cafam en Bogotá, Comfandi en Cali, Comfenalco Antioquia en Medellín y Comfamiliar Risaralda en Pereira.

Por todo lo anterior, se plantearon cuatro (4) componentes para desarrollar:

- Movilización del sector empresarial para la inclusión laboral de personas con discapacidad (PCD).
- Fortalecimiento de instituciones de rehabilitación.
- Capacitación para la inclusión laboral
- Articulación, difusión y diseminación del programa.

La Experiencia del Cliente en Cafam...

Prácticas con respecto a la satisfacción del cliente, incluyendo los resultados de los estudios de satisfacción del cliente. Para establecer el indicador corporativo de satisfacción del cliente (usuarios de los servicios de Cafam) se utiliza la investigación de mercados. La Caja moviliza su mejoramiento para alcanzar la meta establecida de satisfacción de 9,00. Los resultados ubican a Cafam en el rango de satisfecho. Las técnicas estadísticas utilizadas, focalizan la satisfacción en torno a las siguientes variables:

Estudio trabajadores afiliados a Cafam:

- La calidad de los servicios ofrecidos
- Las instalaciones donde brinda los servicios
- El ofrecimiento de servicios para los niños, adolescentes, adultos y adultos mayores
- La facilidad para llegar a las sedes y para utilizar los servicios

Estudio empresas afiliadas a Cafam:

- La calidad de los servicios ofrecidos
- Los horarios de atención
- La oferta de nuevos servicios.

El indicador para trabajadores afiliados fue de 8,19 y para empresas afiliadas 8,11.

La escala de calificación es:

0 a 6 (0,7)	7 (7,8)	8 a 9 (8,10)	10 (10)
Muy insatisfecho	Medianamente insatisfecho	Satisfecho	Muy satisfecho

	Población	Muestra	Nivel de confianza	Margen de error
Estudio Trabajadores afiliados a Cafam	Trabajadores afiliados	167	95%	7%
Estudio Empresas afiliados a Cafam	Jefes de Recursos Humanos y/o cargo similar	460		6%

Cantidad de Unidades Estratégicas de Servicio con definición y publicación de Deberes y Derechos. Partiendo de los Deberes y Derechos Corporativos ya establecidos, y como complemento a las recomendaciones de la Superintendencia del Subsidio Familiar se divulgaron y pusieron en práctica los Derechos y Deberes de Afiliados y Usuarios en 7 Unidades y están en proceso de definición en 3 Unidades.

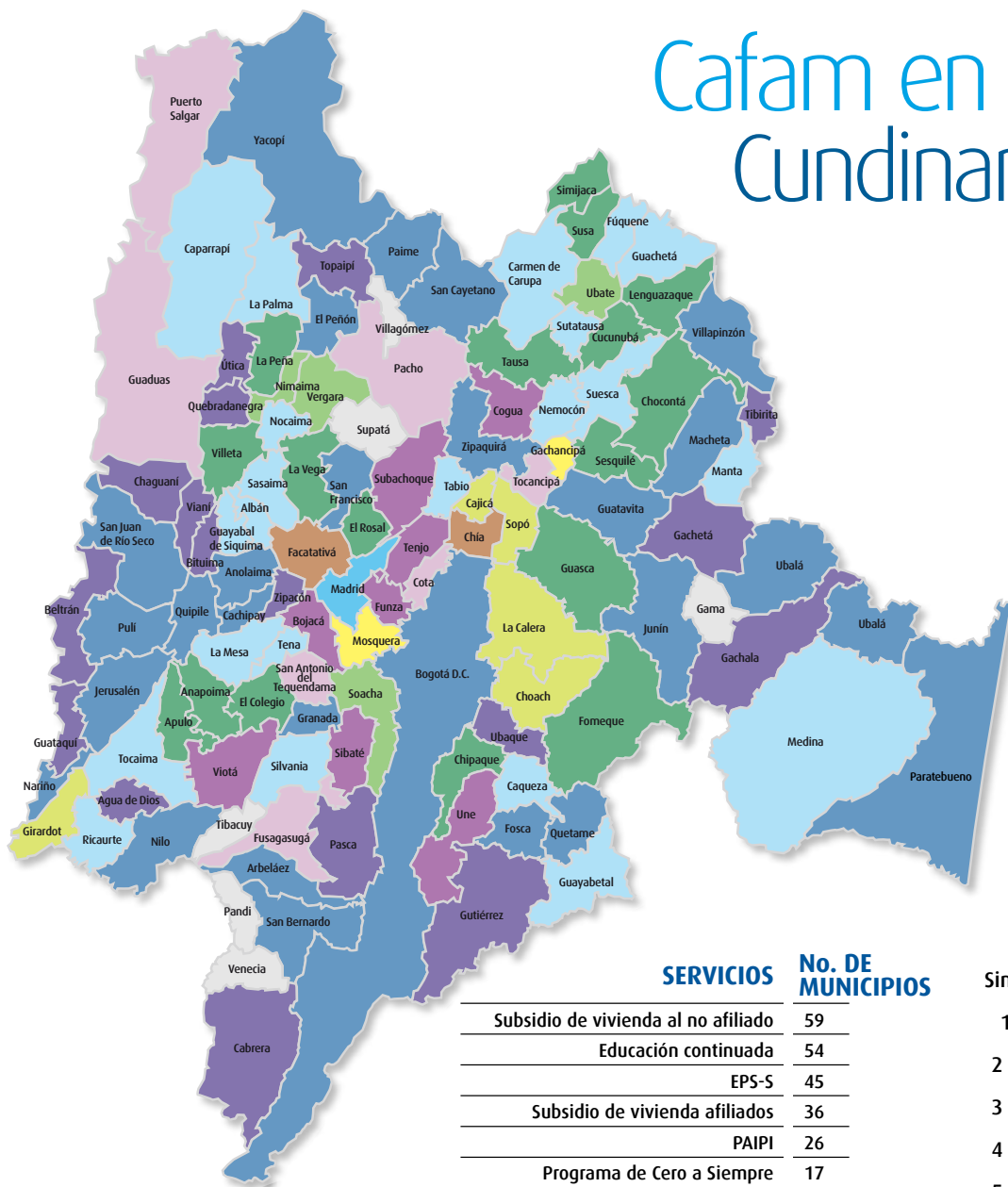
Cantidad de requerimientos recibidos de afiliados y usuarios. Cantidad de requerimientos gestionados. En el desarrollo de la administración del sistema de gestión PQRS, se registraron en el aplicativo 32.884 quejas y reclamos, 18.654 peticiones, 2.203 comentarios y 1.898 sugerencias. En total 55.639 radicados y gestionados.

Los Servicios de Cafam

Cafam en Colombia



Cafam en Cundinamarca



SERVICIOS No. DE MUNICIPIOS

Subsidio de vivienda al no afiliado	59
Educación continuada	54
EPS-S	45
Subsidio de vivienda afiliados	36
PAIPI	26
Programa de Cero a Siempre	17
Fonede	12
Tarjeta Integral Cafam	11
IPS	8
Red de Droguerías Cafam	7
Educación para el Trabajo	5
Jardines Sociales	5
Construcción vivienda	5
Seguridad Alimentaria y Nutricional	4
Mejoramientos de vivienda	2
Programa Adulto Mayor	1

Sin Servicio	○
1 Servicio	○
2 Servicios	○
3 Servicios	○
4 Servicios	○
5 Servicios	○
6 Servicios	○
7 Servicios	○
8 Servicios	○
9 Servicios	○
11 Servicios	○
12 Servicios	○
14 Servicios	○





Proyectos y Retos

2012 · 2013

52

La Caja desarrolla y también emprenderá importantes proyectos sociales y de infraestructura con el propósito de ampliar la cobertura de los servicios y beneficiar a más afiliados y a otros sectores de la comunidad.

En lo Corporativo...

- Después de concretar y consolidar el Acuerdo de Colaboración Empresarial con el Grupo Éxito, se busca el fortalecimiento de la alianza a través del estudio de otros negocios en sus diferentes formatos.
- Continuar con el plan de capitalización de la EPS Famisanar en la que Cafam cuenta con el 50% de participación y en el 50% restante participa Colsubsidio.
- Fortalecimiento de nuestro socio estratégico Simple S.A. dentro del sector de la seguridad social, con enfoque de atención prioritaria a las Cajas accionistas para poder ofrecer una mejor calidad de información hacia los afiliados.
- Concretaremos el programa Salas Amigas de la Familia Lactante, una iniciativa promovida por el Ministerio de Salud y Protección Social y que desarrollará Cafam para estimular la lactancia materna y garantizar el sano crecimiento y desarrollo de los infantes y el fortalecimiento de la institución familiar. Consiste en el acompañamiento a las empresas para la implementación de espacios cálidos y amables donde las madres lactantes, además de recibir orientación y asesoría sobre la lactancia, pueden extraer su leche durante la jornada laboral, almacenarla adecuadamente, y al final de la jornada llevarla a su casa para luego ofrecerla a su bebé en los momentos en que ella no pueda amamantarlo directamente.

En el servicio de Salud...

- Cafam mejorará su servicio de salas de cirugía mediante la ampliación del área de recuperación y aumentará el número de camas posparto. En el CAS Kennedy se proyecta la ampliación de cuatro unidades odontológicas y en el CAS Suba cuatro consultorios para medicina general y tres unidades odontológicas.
- Se avanzará en la implementación de la IPS Domiciliaria Cafam, la cual tiene como objetivo prestar servicios médicos, paramédicos y de enfermería para el manejo integral de los pacientes que requieren cuidados hospitalarios en su domicilio con calidad, disponiendo de recursos humanos, infraestructura técnica y modelos de atención que brinden garantía en la prestación de servicios de salud, con la participación activa del grupo familiar, aportando en la recuperación satisfactoria, menor riesgo de complicaciones y con un menor costo comparado con la internación convencional. Adicionalmente, modular la frecuencia de uso hospitalario a través de la disminución de uso institucional y aumento de la domiciliaria con esquemas costo-efectivos.
- Con el proyecto de Biología Molecular se busca unificar conocimiento y experiencia para fortalecer los modelos de atención que impacten positivamente el estado de salud de los afiliados.
- Este año continúa la implementación del programa Seguridad del Paciente para entregar conocimiento especializado a los profesionales de la salud que tienen contacto directo con los usuarios, el cual busca una "atención sin errores".

- Así mismo, adelantamos la planeación del proyecto “Centro de excelencia de medicina laboral”, que incluirá servicios PAC (Plan de Atención Complementaria) para afiliados a Famisanar, que brindará a estos usuarios una infraestructura diferenciadora y nos permitirá constituirnos en referentes en la prestación de servicios No POS.

En el servicio de Vivienda...

- En convenio con los municipios de Fusagasugá y Sibate se proyecta la construcción de 2.800 soluciones de vivienda de interés prioritario. Igualmente, se trabaja con las administraciones de Silvania y Toncancipá para construir 340 soluciones más y con la Gobernación de Cundinamarca un programa de mejoramiento de 1.000 viviendas más afectadas por la ola invernal.
- Se continuará con la construcción de la tercera y cuarta etapa del proyecto Portal de María ubicado en el Municipio de Facatativá con 1.076 soluciones de vivienda.

En el servicio de Recreación...

- Avanzamos en la remodelación del Club Campestre y se planea la construcción de tres canchas polideportivas en un área de 4.916 m². Así mismo, iniciamos trabajos para remodelar el parque Cafalandia, símbolo del Centro Vacaciones Cafam en Melgar e integrar con nuevos servicios y atracciones el área donde funcionó la zona de Palmeras. En Bogotá estamos renovando nuestro Centro de Convenciones de La Floresta.
- Para cumplir con la Resolución 1510 de 2011, se realizan trabajos de adecuación y operación de todas las piscinas de Cafam, que fortalecerán las normas de seguridad para garantizar la integridad de todos los usuarios.

- **En abril de 2012 se abrió el Club Cafam Recreodeportivo Madelena**, una nueva alternativa para la recreación y la práctica deportiva de los afiliados y sus familias que residen o trabajan en localidades del sur de la ciudad, tiene cinco canchas de fútbol 5 y dos canchas de fútbol 7, zonas de eventos y gimnasio.

- Estamos en la última etapa de la construcción del Centro Recreativo y Empresarial **Corales de Indias**, en alianza con Comfenalco Cartagena, con un área de 23.500 m² y que ofrecerá a los empresarios y trabajadores afiliados y a sus familias, una nueva alternativa para el descanso o como sede de eventos corporativos. Contará con **250 habitaciones**, piscina, gimnasio, spa, dos restaurantes y un gran **salón para 350 personas**.

En el servicio de Educación...

- En convenio con el ICBF y las alcaldías se diseñan, construyen y dotan nuevos jardines sociales en varios municipios como San Juan de Rioseco, Fusagasugá, Facatativá, Soacha y La Dorada.
- En Educación Continuada se concretarán nuevos convenios con entidades territoriales para alfabetizar a 24.000 jóvenes y adultos y, en Bogotá este año se educará a más de 3.000 personas.
- En convenio con el gobierno nacional fortalecemos la estrategia de Cero a Siempre para la educación de la primera infancia.

DIRECTOR ADMINISTRATIVO

Luis Gonzalo Giraldo Marín

REDACCIÓN

Raúl Rodríguez Puerto

REVISIÓN TEXTOS

Enrique Montoya Guevara

ESTADOS FINANCIEROS

Departamento de Contabilidad

ENFOQUE INTEGRADO DE GESTIÓN

Departamento de Planeación y Desarrollo Estratégico

DISEÑO Y DIAGRAMACIÓN

Carolina Guerra Rodríguez

Gabriel Barrera Rodríguez

EDICIÓN

Departamento Comunicaciones Corporativas

SUPERVISIÓN ARTE

José Alirio Palacios Realpe

COORDINACIÓN PRODUCCIÓN

Ernesto Urrutia Rico

FOTOGRAFÍA

Milton Blanco

Miguel Ángel Velandia Gómez

COORDINACIÓN PRODUCCIÓN FOTOGRÁFICA

Carlos Patiño Galvis

PRODUCCIÓN ELECTRÓNICA

Linotipia Martínez S.A.S.

IMPRESIÓN

Linotipia Martínez S.A.S.

Bogotá, mayo de 2012