

MAKING WATER PERFORM

Informe
Integrado
2011

CARTA DEL PRESIDENTE



Conscientes del deseo y la necesidad que tienen nuestros grupos de interés de saber más de nosotros y, siguiendo nuestros ejes principales de actuación de responsabilidad, ética y transparencia, es para nosotros un orgullo presentarles el primer Informe Integrado de Fluidra. Con este nuevo formato pretendemos ofrecer a nuestros grupos de interés toda la información social, ambiental y económico-financiera relativa a nuestras actividades y a nuestra gestión, ofreciendo más información sobre nuestros objetivos estratégicos presentes y futuros. Asimismo reiteramos nuestro compromiso con los Diez Principios que configuran el Pacto Mundial de las Naciones Unidas.

El año 2011 ha sido un ejercicio complejo para todos y en todos los sentidos y en particular para las economías del Suroeste de Europa. Las economías que hace cinco años eran motores de crecimiento y referencia para los países en desarrollo, hoy se encuentran en recesión o con crecimientos del PIB inferiores al 3%. Las materias primas se han encarecido; las Bolsas de todo el mundo viven días de euforia seguidos de otros de pesimismo que nos llevan a altibajos continuos, como consecuencia de la falta de confianza por parte de los inversores, tanto de renta fija como de renta variable. Los nuevos países considerados motores de crecimiento (BRIC), ven como sus previsiones de PIB se han frenado o reducido, debido a la situación global de los mercados.

A pesar de este entorno macroeconómico poco positivo, podemos decir que Fluidra ha finalizado el ejercicio 2011 con un crecimiento de ventas superior al 7%. Por su parte, el Resultado Operativo del Grupo ha aumentado un 16,7% en el año.

Durante este ejercicio se ha aprobado e iniciado el nuevo Plan Estratégico de Responsabilidad Social 2011-2014, el cual se encuentra enmarcado dentro de los objetivos estratégicos de la compañía y que pretende conseguir la máxima integración de la sostenibilidad en la organización y en la gestión del negocio como aspecto clave. Dicho Plan comprende diversos propósitos y acciones concretas a desarrollar que permitirán a Fluidra conseguir sus metas.

Fluidra ha continuado potenciando en este ejercicio el proyecto Lean respondiendo a sus claves estratégicas y aumentando la eficiencia de sus operaciones y servicio a nuestros clientes.

Todo ello demuestra que Fluidra ha seguido creando valor para sus grupos de interés y que cuenta con un gran equipo profesional que aporta conocimientos, experiencia y dedicación.

Por último, quisiera agradecer a todas las personas empleadas su trabajo y entusiasmo diario, a nuestros clientes y proveedores su fidelidad y a todos nuestros accionistas su apoyo y confianza que ha supuesto mucho para nuestro crecimiento y expansión.

Cordialmente,



Joan Planes
Presidente

CARTA DEL CONSEJERO DELEGADO DE FLUIDRA



Fluidra cerró el ejercicio 2011 con un crecimiento de las ventas consolidadas del 7,4% y un crecimiento del Beneficio Operativo (EBIT) del 16,7%. Sin lugar a dudas, los datos consolidados del Grupo son unos buenos datos, y más en el entorno de deterioro macroeconómico internacional en el que nos encontramos.

Las ventas por Unidades de Negocio evolucionaron de forma positiva en el conjunto del ejercicio, destacando el buen comportamiento de Piscina con un crecimiento del 8,4%, así como Riego y Conducción con crecimientos del 12,6% y 8,1%, respectivamente, resultado de la estrategia del Grupo por la diversificación de producto.

Desde un punto de vista de Generación de Caja la compañía realizó por tercer año consecutivo un gran ejercicio. A nivel orgánico se generaron 24,3M€ de caja libre, que al incorporar el efecto de la adquisición Aqua se redujeron hasta los 21M€.

La Deuda Financiera Neta, que incluye los 32 M€ destinados de la adquisición de Aqua, finalizó el año en línea con el nivel de deuda que habíamos estimado, 174 millones de euros; inferior a 2,5 veces DFN/EBITDA.

La cotización del valor Fluidra cerró el año, sin embargo, en 1,91€ por acción, lo que representa una caída del 18% en el conjunto del año 2011, presionada por la falta de confianza generalizada por parte de los inversores sobre la economía europea y española, en particular. En Fluidra, seguimos trabajando día a día, tanto en la vertiente del negocio como en la actividad de Relación con Inversores, para que la acción llegue a reflejar su valor real de mercado.

El año 2011 se inició con unas buenas perspectivas gracias tanto al crecimiento orgánico, como a la aportación de Aquaproducts y Aquatron adquiridas en el primer trimestre del ejercicio y que han demostrado, con sus resultados, que la operación fue claramente exitosa para nosotros. En el mes de julio, en plena temporada, unas condiciones climatológicas adversas en toda la zona Suroeste de Europa afectaron negativamente la evolución de nuestro Grupo, frenando el crecimiento esperado para el conjunto del año, justo en plena temporada. Sin embargo, nuestra capacidad de reacción y la fortaleza del balance nos permitieron acabar el ejercicio con unos crecimientos más que positivos atendiendo al entorno en el que nos encontramos.

La situación que vivimos es excepcional y por lo tanto requiere de medidas extraordinarias para afrontarla y superarla con éxito. En este sentido, nosotros estamos implicados en la implementación y ejecución de proyectos que nos permitan por un lado, recuperar las rentabilidades que Fluidra poseía antes del estallido de la crisis financiera internacional, y por otro mantener el ritmo de crecimiento geográfico que nos hemos propuesto, expandiendo nuestras delegaciones en aquellas áreas con alto potencial de desarrollo para todas nuestras actividades.

En 2011, Fluidra cerró la operación de adquisición de Aquaproducts y Aquatron, y se inauguraron delegaciones en Serbia, Sudáfrica y Brasil. En Brasil, tras muchos años de análisis del mercado, finalmente hemos concretado nuestra presencia con esta nueva delegación que será un centro neurálgico de distribución y producción para atender la demanda futura de un país que se sitúa, actualmente, en el tercer puesto mundial en número de piscinas instaladas, con un parque total aproximado de 1,1 millones de piscinas, y cuyas previsiones futuras son especialmente atractivas para nuestro sector. Es por ello, que seguimos trabajando en reforzar nuestra posición en Brasil de forma que podamos liderar uno de los mercados más importantes del sector de la piscina a nivel mundial.

En los primeros meses del año 2012 se han inaugurado nuevas delegaciones de Indonesia y Jordania y seguiremos expandiendo nuestra firma en aquellos mercados geográficos que poseen gran potencial.

La búsqueda de los niveles de eficiencia y rentabilidad previos a la crisis financiera nos llevó a implantar durante 2011 un nuevo modelo de delegación comercial de autoservicio (Fluidra Direct), apoyada en un nuevo sistema de distribución directa al cliente desde nuestro almacén logístico central

Con Fluidra Direct realizamos un sistema de entrega directa a cliente desde nuestro almacén central en Girona sin pasar por la delegación comercial. Este sistema permite que la delegación concentre su operativa al servicio del profesional que viene a buscar el producto a la misma delegación, reduciendo al mismo tiempo los gastos operativos por delegación, así como, el nivel de inventario de ésta, lo que redundará en una mejora del Capital de Trabajo Neto. Con el nuevo modelo de delegación comercial cambiamos la delegación tradicional con un gran almacén y un mostrador de atención al cliente, a un nuevo concepto de almacén de autoservicio, que promueve la diversificación gracias al cross selling de los productos de Riego, Conducción y Tratamiento de Agua Doméstico, en un concepto de “one stop shop” para el instalador profesional. Todo ello, con unos menores requerimientos de gastos operativos y de Capital de Trabajo Neto.

La implementación del nuevo modelo inició su etapa en Sant Boi de Llobregat y se han inaugurado, durante el 2011, otras tres nuevas delegaciones en diferentes zonas de España. Tras estos meses de funcionamiento, la implantación de Fluidra Direct y los pilotos de nuevas delegaciones, hemos logrado un gran éxito en eficiencia, rentabilidad y satisfacción de nuestros clientes, hemos aumentado las ventas y reducido los costes operativos en todas las pruebas piloto, demostrando una vez más el acierto de nuestra estrategia de cambio. Por ello, implementaremos este nuevo modelo a lo largo de 2012 en la mayoría de los centros de España, Francia, Italia y Portugal así como en otros mercados más lejanos.

La adquisición de Aqua ha sido un gran logro para Fluidra y ha marcado positivamente y sin lugar a dudas, los resultados del ejercicio 2011. No sólo por la calidad económica financiera de las compañías adquiridas, sino también por el gran valor estratégico que nos aporta, al convertirnos hoy en líderes de una tecnología innovadora y dándonos apertura al mercado de los EEUU, el primer mercado mundial en Piscina. Gracias a esta adquisición se ha reforzado la posición de liderazgo en Piscina incorporando una nueva tecnología al Grupo, la de los robots limpiafondos, a la vez que se amplía el enfoque en productos de alto valor añadido. A nivel financiero, se han integrado las ventas así como el mayor margen al poseer ahora toda la cadena de producción/fabricación integrada en toda la gama de productos de Aqua. En los próximos ejercicios materializaremos sólidas sinergias, tanto en ventas como en márgenes, que se verán reflejadas en futuros resultados.

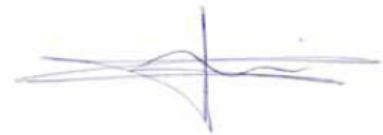
Otro gran éxito del 2011 fue el desarrollo de los proyectos wellness: los proyectos llave en mano han evolucionado positivamente desde su inicio hace ahora tres años. Tanto es así, que las expectativas de facturación que estimábamos en aquellos momentos, ya se han superado en este ejercicio. Fluidra hoy crea y diseña espacios wellness para grandes cadenas hoteleras, gimnasios, clubs deportivos, centros de rehabilitación, etc.

Durante la pasada campaña trabajamos también en crear una base sólida para el desarrollo del mercado asiático. Hemos anunciado la creación de nuestra División Asia, con base en Shanghái y liderada por Phil Jin, así como la adquisición de una compañía en Indonesia situándonos en uno de los mercados más interesantes en la zona. Tras muchos años de actividad en el continente asiático, hemos dado un paso más hacia adelante con la creación de esta división que, por primera vez en la historia de Fluidra, no tiene su base en Sabadell, si no que se ubica en el propio territorio. De esta forma, demostramos confianza y seguridad en nuestra apuesta por el mercado asiático y en los resultados futuros que nos aportará, no sólo en la actividad de Piscina, sino también en el resto de actividades que configuran nuestro Grupo.

Los buenos resultados de 2011, demuestran resiliencia en un entorno económico complicado. Se refuerza, a la vez, la validez de nuestra estrategia basada en la internacionalización, la diversificación, la innovación y la eficiencia.

Fluidra ha demostrado ser un grupo sólido, con un proyecto de futuro ambicioso y consistente . Frente al actual entorno económico, en 2012 Fluidra pretende actuar, por un lado, acelerando su estrategia de crecimiento, y por otro, acelerando la ejecución de los proyectos de eficiencia mejorando productividad y rentabilidades. En 2011 nos reforzamos con la adquisición de Aqua, crecimos fuertemente a nivel internacional, nos reforzamos en Asia, mantuvimos el ritmo de aperturas de delegaciones en nuevos países, reforzamos las estructuras para enfocarnos a la diversificación, obtuvimos resultados excelentes en la expansión de proyectos llave en mano y avanzamos en la implantación de los programas de gestión Lean. Todo esto, mejora nuestra base de crecimiento y seguiremos durante la campaña 2012 trabajando para incrementar nuestra presencia internacional y mejorando nuestros resultados.

Trabajamos para construir un gran futuro. Gracias a todos por la confianza depositada en Fluidra.

A handwritten signature in blue ink, consisting of several overlapping loops and a vertical line, identifying Eloi Planes.

Eloi Planes
Consejero Delegado

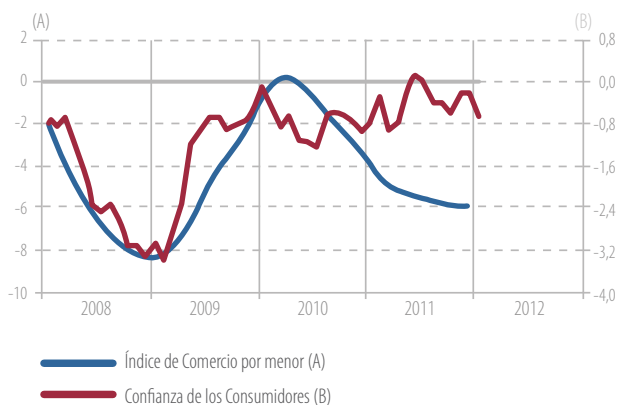
ESCENARIO ECONÓMICO

Entorno Macroeconómico

España

Pese a la caída del PIB de los últimos meses de 2011, la actividad económica de España aumentó un 0,7 % en el conjunto del año. La demanda nacional disminuyó un 1,7 % y la aportación de la demanda externa al crecimiento del producto interior bruto fue de 2,5 pp. Únicamente la inversión en bienes de equipo mostró una tasa positiva de crecimiento en 2011 (1,4 %). El consumo privado, motor de crecimiento necesario en todas las economías, cayó ligeramente (-0,1 %) y el consumo público disminuyó un 2,2 %. La inversión en construcción volvió a ser la variable con peor comportamiento en el año, ya que sufrió retroceso del 8,1 %.. Las exportaciones de bienes y servicios crecieron un 9 %, mientras que las importaciones se estancaron (-0,1 %). La necesidad de financiación de España se redujo en 0,6 pp respecto a 2010, hasta situarse en el 3,4 % del PIB.

INDICADORES DE CONSUMO (%)



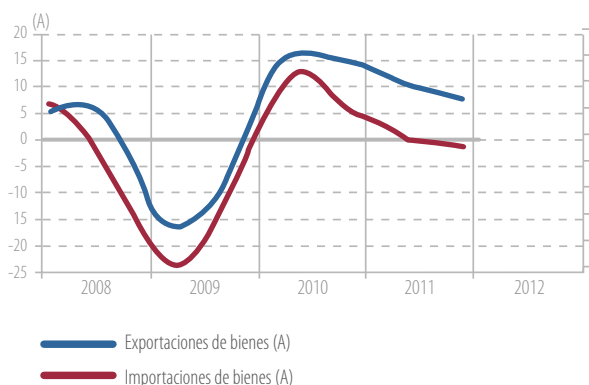
El empleo cayó un 2 % en el conjunto del año 2011. Un descenso menos acusado que el observado en 2010, pero con una tendencia claramente negativa a medida que avanzaba el año. La productividad aumentó un 2,8 % y la remuneración por asalariado se incrementó un 0,8 %. La actividad industrial intensificó la destrucción de empleo, tal y como muestra el dato de número de afiliados a la Seguridad Social, que descendió un 3,6 % en el conjunto del año. El índice de producción industrial (IPI), por su parte, cayó hasta el 5,8 % interanual. En el sector servicios, se estima que el empleo descendió un 3,3 % interanual. Con respecto a los precios y costes, la remuneración por asalariado en el conjunto de la economía moderó su crecimiento en una décima en el cuarto trimestre de 2011, hasta situarse en el 1,1 % para el conjunto del año.

Los precios de consumo crecieron un 2 % interanual. Los precios de la energía crecieron hasta el 8 %. Los precios de los servicios, los alimentos elaborados y los bienes industriales no energéticos, crecieron hasta tasas del 1,4 %, el 2,8 % y el 0,2 %, respectivamente. Finalmente los precios de las exportaciones, aumentaron un 4,4 % interanual

La debilidad de la economía europea se reflejó en un descenso de nuestras ventas a países comunitarios, mientras que las exportaciones extracomunitarias aumentaron casi un 14 % interanual. En términos nominales, tanto las exportaciones como las importaciones aumentaron en el conjunto del año, un 6,6 % y un 1,1 %, respectivamente, lo que permitió que el déficit comercial se recortara hasta un 15% interanual.

El turismo, por su parte, mostró un gran empuje, con aumentos del 6,4 % en ingresos por turismo, del 7,6 % en el número de turistas extranjeros, y del 12,7 % en el número de pernoctaciones hoteleras.

INDICADORES DE COMERCIO EXTERIOR (%)



TASAS DE VARIACIÓN INTERANUALES (%)



Internacional

A la fecha de cierre de este informe y según los datos internacionales disponibles, en EEUU, la estimación preliminar del PIB del cuarto trimestre mostró un crecimiento trimestral anualizado del 2,8 %. La confianza del consumidor se mantiene en niveles reducidos y se registró una reducción de la tasa de paro hasta el 8,3 %. La inflación también se moderó hasta el 2,9 % en tasa interanual.

En Japón el PIB se situó en -1% interanual.

En China, en el cuarto trimestre continuó la desaceleración gradual de la actividad, situándose el crecimiento interanual del PIB en el 8,9 %. Las exportaciones se estabilizaron fundamentalmente por la fuerte ralentización de las exportaciones a Europa.

En América Latina, los indicadores macroeconómicos apuntan hacia una estabilización del crecimiento en el cuarto trimestre de 2011, destacando la evolución favorable en Brasil y Chile. Por su parte, la tasa de inflación de la región descendió en dos décimas en enero, hasta el 6,9 % interanual.

En la zona euro, la economía de la UEM se expandió un 1,5 %. La inflación del área del euro se moderó en diciembre, hasta situarse en el 2,7 %.

TASAS DE VARIACIÓN INTERANUALES (%)



Comportamiento Económico de Fluidra

[ECa, Ec.b, Ec.c, Ec.d, EC1] Durante el ejercicio 2011, Fluidra ha estado centrada en cuatro grandes ámbitos: la internacionalización, la diversificación, la innovación y la eficiencia. En primer lugar, la internacionalización con aperturas en Belgrado (Serbia), Ciudad del Cabo (Sudáfrica) y Sao Paulo (Brasil). En segundo lugar, la adquisición del grupo Aquatron/ Aqua Products, líder en tecnología de robots electrónicos para piscinas, realizada en marzo 2011 ha resultado ser un éxito y muy beneficiosa para el grupo. En tercer lugar, Fluidra

ha estado enfocada en los proyectos *wellness* "llave en mano" (espacios *wellness* para grandes cadenas hoteleras, gimnasios y clubs y centros deportivos para competición y rehabilitación mediante hidroterapias y técnicas acuáticas). Por último, se ha implementado con éxito el programa de gestión Lean de cara a aumentar la eficiencia, tanto en las plantas de fabricación como en las filiales comerciales.

La facturación en ventas de Fluidra en el año 2011 ha sido de 624,0 millones de Euros, un 7,4% superior que en el año anterior, registrando un beneficio antes de impuestos de 21,6 millones de euros. Fluidra ha generado un beneficio operativo (EBITDA) de 70,2 millones y un flujo de caja libre de 21,0 millones de Euros.

El incremento de ventas ha impactado directamente en los resultados, de forma que el EBITDA ha pasado de 64,9 millones de euros en el 2010 a 70,2 millones de euros en el 2011, lo que supone un crecimiento del 8,1%.

La aportación de Aqua durante el ejercicio 2011, ha sido muy favorable en ventas, presentando el siguiente comportamiento por trimestres: +3,1% en el primer trimestre a pesar de solamente incorporar un mes, +5,1% en el segundo trimestre, +3,3% en el tercer trimestre y +4,7% en el último trimestre.

La adquisición de Aqua ha marcado los resultados del ejercicio 2011. Gracias a esta adquisición se ha reforzado la posición de liderazgo en Piscina incorporando una nueva tecnología al Grupo, a la vez que se amplía el enfoque en productos de alto valor añadido. A nivel financiero, se han integrado las ventas así como el mayor margen al poseer ahora toda la cadena de producción/fabricación integrada en toda la gama de productos de Aqua. En los próximos ejercicios atraparemos sólidas sinergias tanto en ventas como en márgenes que se verán reflejadas en los resultados futuros.

En cuanto a la evolución de la Deuda Financiera Neta, presenta un incremento de 26,6 millones de euros debido, en su mayor parte, a la adquisición de Aqua. A final de año, el ratio de Deuda Financiera Neta sobre EBITDA se sitúa en 2,48 veces, ligeramente por encima del año anterior, pero dentro de los parámetros de deuda establecidos por la compañía. El Flujo de Caja Libre ha ascendido a 21,0 millones de euros, representando un 140% de conversión del Beneficio Neto en Flujo de Caja. Esto ha sido posible gracias al positivo Resultado Neto obtenido de 15,1 millones de euros, así como un crecimiento moderado del Capital de Trabajo Neto.

Durante el año 2011, Fluidra ha incrementado su porcentaje de ventas fuera de Europa, así como, su porcentaje de ventas en las unidades de negocio de Agua, incrementando el EBITDA un 8,1% y generando caja en 21,0 millones de euros.

Evolución de las ventas por área geográfica

Respecto a la evolución de las ventas por áreas geográficas, España registra un descenso del 5,9%, Portugal un descenso

En 2011, Fluidra ha aumentado un 7,4% su facturación hasta alcanzar los 624 millones de euros

del 6,5% mientras el resto de Europa mantiene una evolución positiva en mercados importantes como Francia con un aumento del 8,5%, y un crecimiento acentuado del 22,9% en Europa del Este. Europa Central y Asia & Australia también mantienen su tendencia al alza con un 8,9% y un 8,3% respectivamente. En el resto del mundo Fluidra registra un crecimiento espectacular del 57,2% que se debe en gran parte a la aportación de Aquatron/Aqua Products.

El descenso de las ventas en España ha venido provocado fundamentalmente por una caída de las ventas de piscinas elevadas, como consecuencia de la mala climatología del mes de julio, y la caída en la actividad de instalaciones industriales de tratamiento de agua. La adquisición de Aqua ha cambiado la aportación relativa de las zonas geográficas en la Cifra de Ventas de Fluidra, pasando el Resto del Mundo de representar un 7% en 2010, a un 10% en el 2011.

Esta evolución confirma la línea de internacionalización como eje estratégico, con pérdida paulatina del peso relativo de los mercados europeos en nuestras ventas. El tipo de cambio del euro respecto al resto de monedas ha afectado de forma negativa, aislando dicho efecto el crecimiento hubiera sido del 7,5%.

Distribución Geográfica de las Ventas

(En millones de euros)

	2007	2008	2009	2010	2011	Var. 11/10%
España	227	202	146	150	141	-5,9%
Europa Sur – Resto	209	223	202	202	212	4,7%
Europa Norte y Oeste	97	93	80	80	87	8,9%
Europa del Este	30	30	23	24	29	22,9%
Asia y Australia	60	68	68	86	93	8,3%
Resto del Mundo	35	37	33	39	62	57,2%

La magnitud EBITDA, conforme a su definición en las cuentas anuales Consolidadas de Fluidra, se calcula de la siguiente forma: Ventas de mercaderías y productos terminados + Ingresos por prestaciones de servicios – Variación de existencias de producto terminado y en curso y aprovisionamientos de materia prima – Gastos de personal – Otros gastos de explotación + Participación en resultados del ejercicio de las asociadas contabilizadas por el método de la participación.

Evolución de las ventas por unidades de negocio

La Piscina Privada ha crecido un 9,9%, por encima de la media. Esto es debido al crecimiento que nos ha aportado la adquisición de Aqua, en el segmento de limpiafondos automáticos. Hemos adquirido una nueva tecnología, reduciendo la dependencia de proveedores externos sobre productos estratégicos, a la vez que hemos reforzado nuestra posición de liderazgo en el mercado de limpiafondos.

Conducción de Fluidos y Riego presentan un crecimiento superior a la media (+8,1% y 12,6% respectivamente). Tratamiento de Agua mantiene un ligero aumento del +1,4% con una pérdida en el segmento doméstico centrado en el mercado español versus una recuperación de mercados industriales, en diferentes zonas geográficos.

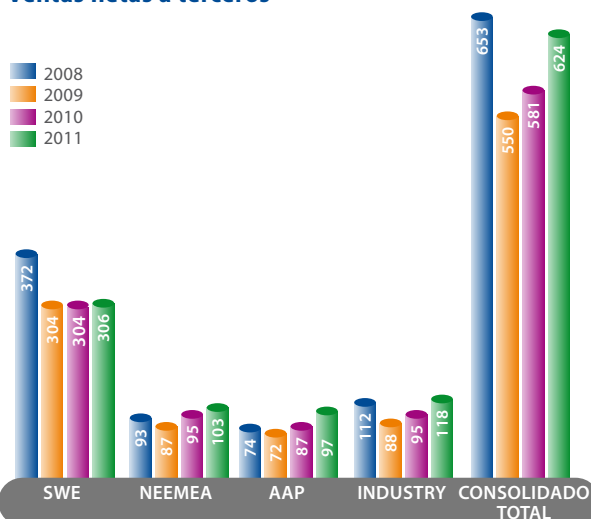
Rentabilidad del Grupo

El incremento de Ventas ha afectado positivamente a los resultados, pasando el EBITDA de 64,9 millones de euros a 31 de Diciembre de 2010 a 70,2 millones de euros a 31 de Diciembre de 2011.

Este crecimiento del EBITDA, de un 8,1%, superior al aumento de Ventas (+7,4%), se debe a dos motivos fundamentales: Por un lado, la aportación de Aqua que supone 6,1 millones de euros de EBITDA, con un porcentaje sobre ventas de 25,0%, Dicho margen EBITDA se produce por la incorporación de productos de gran valor añadido, así como por

Ventas netas a terceros

2008
2009
2010
2011



En 2011, las ventas de Fluidra en Europa del Este ha aumentado un 22,9%

la integración del margen comercial y de fabricación. Uno de los motivos estratégicos de la adquisición de Aqua era integrar, dentro de la cadena de valor de Fluidra, la fabricación de los limpiafondos automáticos. De esta forma, se ha conseguido incrementar el Margen Bruto consolidado, a la vez que se ha reducido la dependencia de un proveedor tercero sobre una tecnología clave en las ventas de producto de alto valor añadido. Por otro lado, el EBITDA, en valor absoluto de la parte orgánica disminuye ligeramente hasta 64,1. Este ligero descenso del EBITDA, es consecuencia de dos efectos combinados:

- a) Pérdida de Margen Bruto sobre ventas 0,5% debido al incremento de ventas superior a la media de Conducción de Fluidos y Riego, que comporta una mayor proporción de productos fabricados por terceros con menor margen consolidado. También ha tenido un efecto negativo el incremento del coste de materias primas que no se ha podido trasladar a nuestros clientes en su totalidad.
- b) Ligero incremento del porcentual de los gastos operativos netos de explotación (suma de gastos de personal y otros gastos de explotación netos de los ingresos por prestación de servicios y trabajos realizados para el inmovilizado y antes de las variaciones por provisiones de tráfico, que se muestra en la línea de cuenta de resultados como Opex antes de depreciaciones y amortizaciones) como consecuencia del fuerte incremento de Ventas en el primer semestre y a pesar de la contención en los incrementos de gastos a partir del 3º y 4º trimestres del año (+0,7% y +2,4% respectivamente).

Si analizamos el incremento de gastos operativos netos de explotación en valor absoluto, del conjunto de 20,3 millones de euros, 12,9 corresponden a la aportación de Aqua, 2,4 millones de euros de variables asociados a las ventas y una reducción de 1 millón de euros debidos a los gastos de producción de dichas ventas. Por lo tanto, el incremento sin tener en cuenta dichos efectos ha sido de 5,9 millones de euros, lo que significa un 2,7% sobre el año anterior. Este aumento, viene provocado en su mayor parte por la expansión en mercados emergentes (Asia, Pacífico y Australia) y el apoyo a la diversificación de productos en riego y conducción de fluidos.

El resultado financiero pasa de -4,9 millones de euros en el año 2010 a -13,2 millones de euros, como consecuencia del aumento de la deuda por la compra del grupo Aqua (2,4 millones de euros), el impacto negativo de las diferencias de cambio (3,5 millones de euros), así como el incremento del coste medio de la deuda financiera (4,5% vs 3,3%) compensado en parte por la disminución de la deuda financiera media del período, si no tenemos en cuenta la adquisición de Aqua.

La evolución del Beneficio neto atribuido a la sociedad dominante muestra un ligero decremento de 0,9 millones de euros, dentro de los que Aqua aporta positivamente 0,9 millones de euros.

Evolución de las divisiones

La evolución de las ventas y resultados de las divisiones muestran básicamente las tendencias ya comentadas, tanto por zonas geográficas como evolución del EBITDA general de la compañía. Cabe mencionar que las Divisiones Comerciales no incluyen las ventas directas a grandes cuentas cuyas cifras se incluye en la División Industrial. Adicionalmente la aportación de Aqua, como fabricante, se incluye dentro de la División Industrial.

La División SWE (Europa Sur-Oeste) presenta un crecimiento casi plano de ventas, ya que el peso del mercado español es grande en esta División y su comportamiento ha sido negativo. A pesar ello, el EBITDA se ha incrementado en un 4,8% como consecuencia de la contención de gastos de estructura.

La División Industrial que aglutina la actividad productiva del Grupo presenta un crecimiento de un 8,7%, superior al de las ventas consolidadas, como consecuencia de la adquisición de Aqua. Adicionalmente el margen EBITDA de esta División se ha visto incrementado tanto por las acciones del Programa Lean Management introducidas en las plantas de producción, así como por la aportación de Aqua.

La División NEEMEA (Noroeste, Oriente Medio y África) incrementa su rentabilidad de manera espectacular debido fundamentalmente al aumento de las ventas. El crecimiento de ventas de 8,5% y la contención de los gastos de estructura (incremento de 1,8%) han ayudado a alcanzar un EBITDA sobre ventas de un 15,2%.

En el caso de la División AAP (América, Asia y Pacífico), a pesar de un incremento de ventas de un 10,8%, los resultados han disminuido debido a un incremento de los gastos de estructura de cara a afrontar los crecimientos futuros de la división. El año anterior el EBITDA se incrementó en un 48,5% debido a la dilución de los gastos fijos.

Evolución de la estructura financiera

El patrimonio neto de Fluidra asciende a 326,4 millones de euros a 31 de diciembre de 2011 representando el 42% de los activos del Grupo, situándose el ratio de apalancamiento en 2,38 dentro de la política del Grupo de situarlo entre el 2 y 2,5 y en el mismo nivel que el año anterior a pesar de la adquisición de Aqua.

La Deuda Financiera Neta se ha incrementado en 26,6 millones de euros, absorbiendo tanto la nueva deuda proveniente del Grupo Aqua (9,4 millones de euros), así como los pagos ya realizados de la adquisición de Aqua (31,9 millones de euros). Este nivel de Deuda Neta se sitúa en 2,48 veces EBITDA, ligeramente superior al del año anterior (2,27 veces) debido a la adquisición de Aqua, aunque dentro del rango entre 2 y 2,5 veces definido por el Grupo.

La política de reparto de dividendos de Fluidra es el mantenimiento de un dividendo constante como porcentaje de los beneficios generados por las empresas que componen

Fluidra. Dado el beneficio obtenido en ejercicio 2011, el Consejo de Administración de Fluidra ha decidido proponer a la Junta de Accionistas la distribución de un dividendo de 8.000 miles de euros.

Durante 2011, el total de gastos financieros en los que se ha incurrido ha ascendido a 15,7 millones de euros, lo que supone un incremento de un 59% con respecto del año anterior, debido al incremento del coste medio de la deuda y al incremento de la deuda por la adquisición del grupo Aqua. [2.8]

En lo que respecta al Balance Consolidado del Grupo, cabe mencionar el incremento del Capital de Trabajo Neto (+0,5%), una vez aislado el efecto de la adquisición de Aqua (18,0 millones de euros). Ello implica un incremento inferior a las ventas pasando de 31,6% de las ventas a un 30,7% de las ventas. Las existencias experimentaron un comportamiento positivo con un decremento de un -0,1%. Las Cuentas a cobrar y Cuentas a pagar presentan un incremento de un 1,9%.

El Grupo centra su gestión de riesgo en la incertidumbre de los mercados financieros (tipo de cambio y tipo de interés) y trata de minimizar sus efectos potenciales adversos sobre la rentabilidad del Grupo.

Fluidra opera en el ámbito internacional y, por tanto, está expuesta a riesgo de tipo de cambio por operaciones en divisa, especialmente en relación al dólar USA, la libra esterlina y al dólar australiano. Al 31 de diciembre de 2011, como consecuencia de la adquisición de Aqua, la contraprestación contingente se encuentra denominada en USD, por lo que está expuesta en parte al riesgo de conversión de moneda extranjera.

La política de gestión de riesgos de tipo de cambio se basa en cubrir mediante cobertura natural (compensación de cobros y pagos) el riesgo de moneda en dólar americano, cubriendo con tipos forward el exceso o el defecto. En el caso de la libra esterlina, el dólar australiano, así como el shekel versus dólar USA se cubren las transacciones o saldos mediante cobertura tipo forward y/o tipo opción.

El Grupo gestiona el riesgo de tipo de interés en los flujos de efectivo mediante permutas de tipo de interés de variable a fijo tipo swap con barreras o a tipo fijo.

En cuanto al riesgo de crédito y liquidez, el grupo no tiene concentraciones significativas del riesgo de crédito y realiza

una gestión prudente del riesgo de liquidez, gestionando de forma centralizada la necesaria flexibilidad en la financiación para atender los requerimientos del negocio en los distintos mercados en los que opera.

INVERSIONES OPERATIVAS [EN30]

	2007	2008	2009	2010	2011
Terrenos y Construcciones	2.547	1.084	605	826	813
Instalaciones Técnicas y Maquinaria	7.454	11.367	3.377	4.168	3.928
Otras instalaciones, utillaje y mobiliario	7.532	7.596	4.639	4.625	6.445
Otro inmovilizado e inmovilizado en curso	5.692	3.807	2.306	4.067	3.717
TOTAL MILES DE EUROS	23.225	23.854	10.927	13.686	14.903

En lo que respecta a las inversiones, éstas han ascendido a 21,4 millones de euros, de los cuales 6,5 millones corresponden a otros activos intangibles diferentes de los especificados en Inversiones Operativas, tales como inversiones en I+D+i en desarrollo de producto con 4 millones de euros, en sistemas informáticos con 1,6 millones o en patentes con 1 millón de euros. El incremento respecto del año anterior ha sido de un 21%.

En lo que respecta al medio ambiente, Fluidra ha mantenido su compromiso con la optimización de los recursos naturales que utiliza en los procesos productivos y la potenciación de las energías alternativas. [EC8]

BIENES AFECTOS A MEJORA DEL MEDIO AMBIENTE

	2007	2008	2009	2010	2011	Inv. Año
Tratamiento de residuos	4.150	5.388	5.742	5.176	3.378	(1.798)
Ahorro energético	13	14	13	663	134	(529)
Reducción emisiones	519	571	571	571	571	-
Reducción contaminación	514	523	528	488	488	-
Otros	6	6	-	-	-	-
TOTAL EN EUROS	5.202	6.502	6.854	6.898	4.571	(2.327)

Respecto al Balance Consolidado, cabe mencionar el **incremento del Capital de Trabajo Neto (+0,5%)**

GASTOS INCURRIDOS EN MEJORA Y PROTECCIÓN DEL MEDIO AMBIENTE

	2007	2008	2009	2010	2011	Inc. Gasto
Servicios Externos	218.383	211.465	68.885	16.162	47.676	31.514
Protección Medioambiente	194.134	173.893	307.255	234.758	227.058	(7.700)
Gastos Carácter Ordinario	31.778	20.034	1.167	1.225	-	(1.225)
TOTAL EN EUROS	444.296	405.392	377.308	252.145	274.734	(22.589)

La gestión, el control y el seguimiento del desempeño económico se lleva a cabo en los diversos órganos de dirección -Comité de Presupuestos, Comité de Seguimiento de Negocio, Comité Ejecutivo-, así como en los respectivos Comités de Dirección de División.

El estado consolidado de flujos de efectivo, muestra la disminución producida en la tesorería durante este ejercicio (26 millones de euros) debido fundamentalmente a la adquisición de Aqua, registrada en el epígrafe de Adquisiciones de entidades dependientes, no compensado por el saldo del efectivo generado por las actividades financieras.

La generación de caja generada por las actividades de explotación en el año 2011, es menor en 15 millones de euros debido a una reducción del saldo de cuentas a pagar frente a un incremento moderado el año anterior.

La evolución de las adquisiciones de inmovilizado material y activos inmateriales son consecuencia del incremento de las inversiones explicadas anteriormente.

Finalmente la caída en los flujos de efectivo generado por las actividades financieras nos indica que en el ejercicio 2011 no se ha incrementado el endeudamiento con las entidades financieras, sino que se han compensado los reembolsos con nueva financiación, a diferencia del año anterior donde se incrementó el endeudamiento en 42 millones de euros.

El flujo neto global de caja del 2011 ha supuesto una disminución de 26 millones de euros, lo que ha situado la posición de caja y equivalentes de efectivo del Grupo a final del 2011 en 65,8 millones de euros.

CUADRO FFPP, DEUDA NETA Y CASH FLOW

(En millones de euros)

	2008	2009	2010	2011
FONDOS PROPIOS	306.7	301.4	316.4	326.4
DEUDA NETA	225.5	169.5	147.6	174.2
CASH FLOW LIBRE	-7.8	63.1	28.3	21.0

Las **inversiones** de Fluidra en 2011 han ascendido a **21,4 millones de euros**

CUADRO IMPUESTOS

(En millones de euros)

	2008	2009	2010	2011
SECTOR PÚBLICO				
IMPUESTO SOCIEDADES	8.6	(0.3)	5.8	4.4
OTRAS TASAS	3.5	3.0	3.0	3.1

Cabe mencionar que estos pagos impositivos se encuentran repartidos geográficamente en las diferentes áreas donde Fluidra está presente, si bien la mayor parte se realiza en territorio español.

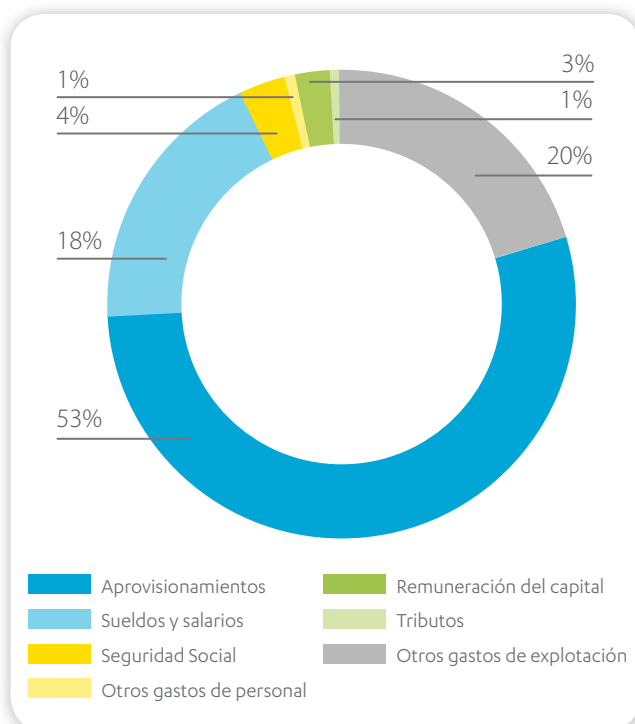
Durante el ejercicio 2011 Fluidra ha recibido algunas subvenciones por parte de diferentes organismos. Concretamente ha recibido ayudas del Ministerio de Industria en forma de colaboración a fondo perdido o de financiación a tipos de interés subvencionados, para el plan de competitividad, se ha concedido al Grupo un total de 423 miles de euros en forma de préstamos reintegrables [EC4]. Con respecto a préstamos procedentes del CDTI, durante el 2011 han sido concedidos préstamos por importe de 105 mil euros.

En materia de formación, se han recibido ayudas bonificadas del FORCEM durante 2011 por un total de 44 miles de euros.

En cuanto a los impactos económicos indirectos, Fluidra no los ha considerado significativos ni relevantes como para realizar un análisis exhaustivo del alcance e indirecto de las operaciones. [EC9]

[EC1]

	31/12/2011	31/12/2010
INGRESOS DE EXPLOTACIÓN		
Ventas de mercaderías y productos terminados	640.040	581.245
Ingresos por prestación de servicios	11.024	11.487
Trabajos efectuados por el Grupo para activos no corrientes	4.666	3.012
Otros ingresos	745	35
Total ingresos de explotación	640.475	595.779
GASTOS DE EXPLOTACIÓN		
Variación de existencias de producto terminado y en curso y aprovisionamientos de materia prima	(311.644)	(293.651)
Gastos de personal	(137.163)	(121.766)
Gastos de amortización y pérdidas por deterioro de valor	(33.333)	(33.372)
Otros gastos de explotación	(123.545)	(115.467)
Otros gastos	-	(3.177)
Indemnizaciones proceso reorganización	-	(2.313)
Otros gastos asociados proceso reorganización y otros	-	(864)
Total gastos de explotación	(605.685)	(567.433)
Beneficio de explotación	34.790	28.346
GASTOS / INGRESOS FINANCIEROS		
Ingresos financieros	5.238	4.224
Gastos financieros	(15.653)	(9.834)
Diferencias de cambio	(2.768)	734
Resultados financieros netos	(13.183)	(4.876)
Participación en beneficios del ejercicio de las entidades contabilizadas aplicando el método de la Participación	31	76
Beneficio antes de impuestos	21.638	23.546
GASTO POR IMPUESTO SOBRE LAS GANANCIAS		
Beneficio después de impuestos	17.239	(17.788)
Resultado atribuido a participaciones no dominantes	2.162	1.852
Resultado atribuido a tenedores de instrumentos de patrimonio neto de la dominante	15.077	15.936
EBITDA	70.172	64.936
Ganancias por acción básicas y diluidas (expresado en euros)	0,13739	0,14437



Nuestra cotización

El año 2011 se ha cerrado con una caída generalizada en las bolsas. En el caso de la bolsa española, el índice de referencia, Ibex-35, se dejó en el año un 13,1%. Durante este ejercicio, los mercados de renta variable han sufrido fuertes penalizaciones por parte de los inversores institucionales que han afectado tanto a los volúmenes negociados, como a la liquidez de los valores y, naturalmente, a las cotizaciones.

Todas las empresas cotizadas en las bolsas españolas han padecido la falta de confianza hacia nuestra situación macroeconómica. Muestra de ello, es la prima de riesgo que evolucionó al alza durante todo el 2011 y empezó una tímida recuperación en el último trimestre coincidiendo con el cambio de color político al frente del Gobierno central.

Los expertos en renta variable y en macroeconomía apuntan a una senda de desaceleración en el futuro más inmediato. Todo lo que se ha perdido en estos tres años de crisis financiera es casi todo lo que la bolsa había ganado en una década y recuperar el camino andado será una tarea difícil. Los expertos no auguran visibilidad sobre un futuro estable para la renta variable.

En este entorno desfavorable, de falta de visibilidad y pérdida de confianza, las cotizadas españolas intentan man-

tenerse a flote y en esa línea trabaja Fluidra: explicando a los mercados en general, analistas financieros y gestores de fondos institucionales, tanto las actividades como los proyectos y estrategia de la compañía.

A pesar de que Fluidra es una empresa muy joven en el parqué, tiene siempre como objetivo en todas sus operaciones y en el día a día, la creación de valor para el accionista y la rentabilidad a través del dividendo.

(En millones de euros)	Diciembre 2009	Diciembre 2010	Diciembre 2011
ACCIONES			
Capitalización	394,2	260,2	215,1
Acciones (millones)	112,6	112,6	112,6
RATIOS DE COBERTURA			
Deuda Financiera Neta	169,5	147,6	174,2
Deuda Financiera Neta/Ebitda	3,4	2,3	2,5
Ebitda/ Resultado financiero	4,8	13,2	5,3
RATIOS			
EV/Valor en libros	1,31	0,8	0,7
EV/Resultado Neto (1)	49,9	14,3	¿??
EV/Ventas	1,0	0,7	0,6
EV/Ebitda	11,3	6,3	5,5
EV/Ebit	30,5	12,9	10,6
DATOS POR ACCIÓN			
Valor de mercado (€)	3,5	2,31	1,91
FFPP (€)	2,68	2,81	2,90
Beneficio por acción (€)	0,07	0,14	0,13
Dividendo por acción (€)	0,036	0,071	0,071

(1) EV= enterprise value = valor empresa (capitalización + deuda financiera neta).

El **beneficio por acción** de Fluidra se ha situado en **0,13 euros** durante 2011

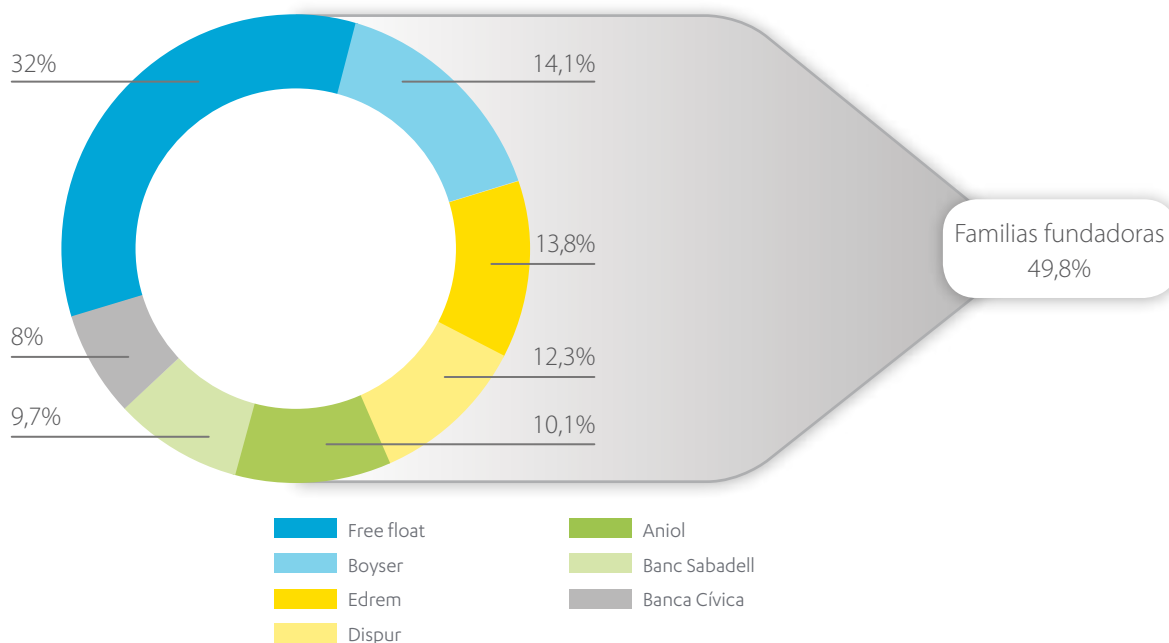
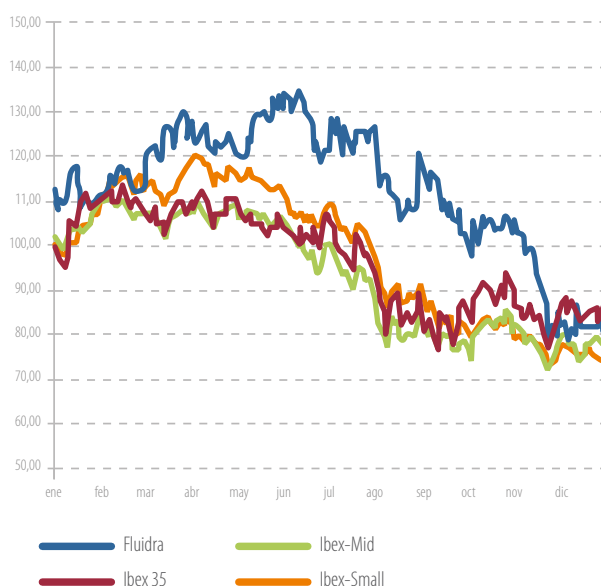
Fluidra continúa su andadura en el parquet enfrentándose a un entorno bursátil desfavorable



Las cifras del cuadro muestran como tras cuatro años en Bolsa, el valor Fluidra continúa su andadura en el parquet enfrentándose a un entorno bursátil desfavorable que está penalizando injustamente a las compañías españolas cotizadas.

Fiel a su experiencia y a su forma de entender el mundo empresarial, Fluidra ha continuado trabajando para acercar, facilitar y aumentar la información en los mercados financieros, tanto de renta fija como de renta variable. La rentabilidad por dividendo y el conocimiento profundo y transparente de las actividades del Grupo Fluidra ayudarán a recuperar y consolidar la cotización.

EVOLUCIÓN 2011 (Base 100 = 31 Dic 2010)



AVANZANDO EN LA GESTIÓN RESPONSABLE

[4.8, HR.a, HR.b, HR.c] Fluidra concibe la responsabilidad social como un elemento transversal que debe estar integrado en la cultura de la organización y en todos sus procesos y para ello seguimos trabajando.

Estamos comprometidos en la lucha por el respeto de los derechos humanos de todas las personas con independencia de raza, color, sexo, idioma, religión, opinión política o de cualquier otra índole, origen nacional o social, posición económica, nacimiento o cualquier otra condición de las especificadas en el Artículo 2 de la Declaración Universal de los Derechos Humanos.

MISIÓN

Impulsar el progreso de la sociedad a través del uso sostenible del agua en sus aplicaciones lúdicas, domésticas e industriales.

VALORES

Adaptación: tenemos la capacidad de adaptarnos con agilidad, eficacia y rigor.

Innovación: con entusiasmo y creatividad impulsamos la cultura de la innovación para afrontar nuevos retos.

Accesibilidad: nos interesan las inquietudes de los que confían en nosotros.

Transparencia: Honestidad, coherencia y respeto son el compromiso de nuestra práctica diaria.

Fluidra cuenta con una política de responsabilidad social que recoge los principios por los cuales se rige la organización, así como diversas políticas de gestión de recursos humanos y de otras áreas que tienen en cuenta de manera transversal el respeto por los derechos humanos.

Adherida al Pacto Mundial de las Naciones Unidas desde 2007, un año después Fluidra diseña y lanza su Código Ético distribuyéndolo a todas las empresas del Grupo ubicadas en los cinco continentes, facilitando su lectura y com-

prensión mediante la traducción de la documentación a los ocho idiomas principales según la ubicación de sus empresas y formando tanto a los integrantes como a las personas de nueva incorporación. [HR3, SO3]



[HR.e] Durante estos años, Fluidra ha realizado un seguimiento de la difusión del Código ético a través de su Comité de Fomento del Código Ético y ha potenciado y velado porque todas las empresas del grupo lo transmitan a las personas empleadas. Dicho Código fomenta y compromete a todas las personas que trabajan para el grupo a respetar una serie de valores y principios básicos, coincidiendo éstos con los principios mundiales de naciones unidas.

Existe un canal ético a través del cual todas las personas empleadas pueden dirigirse al Comité de Fomento del Código ético para realizar una queja, denuncia o sugerencia. Desde su implantación se han recibido algunas comunicaciones las cuales, a pesar de no ser significativas en cuanto a violación de los derechos humanos, se han investigado y dado respuesta de manera satisfactoria. [HR4]

Durante el ejercicio 2011 se ha trabajado en la ampliación del Código Ético introduciendo algunas conductas y comportamientos no tolerables en línea con el nuevo código penal español.

Durante el 2012 se pondrá en marcha y diseño y la implantación de una nueva formación que permita a todas las personas integrantes de Fluidra actualizar y profundizar en sus conocimientos en relación al Código Ético y a los valores y comportamientos asociados a éste.

Internamente el riesgo es controlado debido a que la relación entre empresa y personas empleadas es respetuosa y cercana, además de contar con mecanismos de detección y control. Fluidra dispone de una política de gestión de recursos humanos que vela, junto con los diferentes equipos de recursos humanos y managers, por el respeto a la diversidad e igualdad entre sus empleados así como en el caso de nuevas contrataciones, cumpliendo siempre con la legislación vigente en cada país e intentando mejorar siempre las condiciones laborales de los distintos profesionales.

Externamente sin embargo, a pesar de que estamos en el proceso de involucrar a nuestros proveedores mediante las cláusulas de derechos humanos en nuestros principios, actualmente todavía no disponemos de mecanismos de con-

trol directos. Los riesgos principales a este respecto es que trabajamos con proveedores localizados en países con un riesgo de vulneración de los derechos humanos y en esta línea estamos trabajando en la implantación del código ético de proveedores, publicado en el ejercicio 2011, que incluye cláusulas de derechos humanos. [HR.f]

Fluidra realiza acciones de soporte a campañas solidarias a nivel nacional, promocionando durante el ejercicio 2011 por primera vez la participación de sus personas empleadas como voluntarios en la campaña solidaria "Mulla't" llevada a cabo por la fundación FEM.

Destaca la participación de los máximos directivos de la compañía, tanto de empresas nacionales como internacionales, en una acción solidaria en beneficio de un centro de menores aprovechando su Reunión General Anual. Esta acción representa para Fluidra el punto de inflexión a partir del cual, involucrando a los máximos directivos, se lanzarán proyectos internacionales de participación en campañas sociales y ambientales en los diferentes países contando una coordinación local de éstas. [4.12]

Organización de la RSC

La organización de la Responsabilidad Social en Fluidra va mejorando año a año, marcando como objetivos principales la mayor participación del personal de la compañía, así como intentando optimizar los indicadores de medición que ayuden a gestionar la sostenibilidad dentro de la compañía.

El Comité de RSC, en funcionamiento desde hace varios años, fue analizado durante 2010 con el objetivo de mejorar su funcionalidad y eficiencia. Como resultado de este estudio se detectaron algunas necesidades que se han ido respondiendo y que han ayudado a Fluidra a que el equipo tenga una visión mucho más amplia del negocio, tanto a nivel estratégico como operativo, estando en él representados las principales áreas y permitiendo con esto abordar nuevos proyectos que impliquen a toda la organización.

La reorganización del Comité de RSC ha sido uno de los primeros objetivos planteados en el nuevo Plan Estratégico. Este nuevo equipo representa una gran mayoría de áreas de la organización, pudiendo impulsar proyectos en éstas teniendo en cuenta y potenciando la vertiente sostenible de cualquier proyecto corporativo, logrando así una mayor integración ya no sólo en la estrategia de la compañía sino también de los niveles más técnicos y operativos.

[HR.d] El Comité de RSC tiene una vinculación directa con el Comité Ejecutivo y con el Consejo de Administración, siendo presidido por el Director General Corporativo y Financiero de Fluidra, transmitiendo éste a los estamentos superiores aquellos proyectos y objetivos que desde el equipo de trabajo se proponen impulsar.



Comité de RSC (de izquierda a derecha)

Fila inferior:

Rosa Mª Rafecas: Responsable medioambiental
Cristina del Castillo: Directora de RRH y Accionistas
Bea Strebl: Directora de Comunicación
Paqui Beltrán: Consultora RRHH / RSC

Fila superior:

Joan Carles Cifre: Director RRHH/RSC
David Tapias: Director I+D+i
Xavier Tintoré: Director General Corporativo y Financiero

Objetivos principales del Comité de RSC

- Integrar la RSC en la estrategia y en todas las áreas de la Organización de manera directa y participativa.
- Potenciar la relación y el diálogo con los grupos de interés.
- Crear cultura de sostenibilidad en la empresa modificando comportamientos y actitudes.

Asimismo, el Comité de RSC está estrechamente vinculado a los equipos de trabajo más técnicos y operativos ubicados en las diferentes empresas del Grupo, siendo éstos los principales protagonistas en la puesta en marcha de todas las acciones.

El nuevo equipo del **Comité de RSC de Fluidra** representa una gran mayoría de áreas de la organización

El Comité de RSC está formado por una serie de miembros permanentes que son los encargados de asistir a todas las reuniones del equipo, de proponer nuevos retos y mejoras que ayuden a conseguir los objetivos marcados en el Plan Estratégico u otros que puedan añadirse a éstos, así como de gestionar el equipo operacional de su área de influencia en las empresas del Grupo. El Comité también cuenta con una serie de miembros temporales que participarían más o menos activamente en el equipo en función de los proyectos que se estén desarrollando. Entre ellos tendríamos a la Dirección de Compras, IT, Finanzas o auditoría entre otros.

Camino a la integración: nuevo Plan Estratégico de Responsabilidad Social

Fluidra sigue en el camino hacia una gestión cada vez más responsable y sostenible. Hemos realizado satisfactorios avances al respecto pero somos conscientes de que todavía queda mucho camino por recorrer.

Tras la finalización y análisis del primer plan estratégico de Fluidra en RSC, el balance general resulta bastante positivo. La meta de la compañía es seguir con una clara línea estratégica que permita conseguir nuestros objetivos. Por esta razón, hemos diseñado el nuevo Plan Estratégico de Responsabilidad Social 2011-2014 cuyo principal eje y objetivo es lograr una mayor integración de la Sostenibilidad tanto en la estrategia corporativa como en los procesos corporativos y en la gestión. Dicho Plan pretende trasladar progresivamente los objetivos, acciones y herramientas para el desempeño responsable al conjunto de las empresas del Grupo y territorios en los cuales estamos presentes, así como optimizar nuestras relaciones con los grupos de interés, reforzando la cultura interna y la marca.

Como parte de la sociedad tenemos un papel importante que cumplir en todos los entornos. A nivel ambiental los impactos de las actividades de Fluidra son mínimos aún así las empresas del Grupo tienen objetivos de optimización de los materiales utilizados, objetivos de ahorro energético, minimización de residuos o embalaje. Una de nuestras aportaciones más importantes a la sociedad, además de colaborar con asociaciones, proyectos solidarios y velar por una sociedad justa y que respete los derechos de todas las personas, son nuestros productos y servicios. Fluidra sigue apostando por la innovación, enfocando nuestros esfuerzos al diseño y desarrollo de productos y servicios sostenibles que ayuden al cliente a optimizar sus consumos de agua, energía y gasto económico. [4.12]

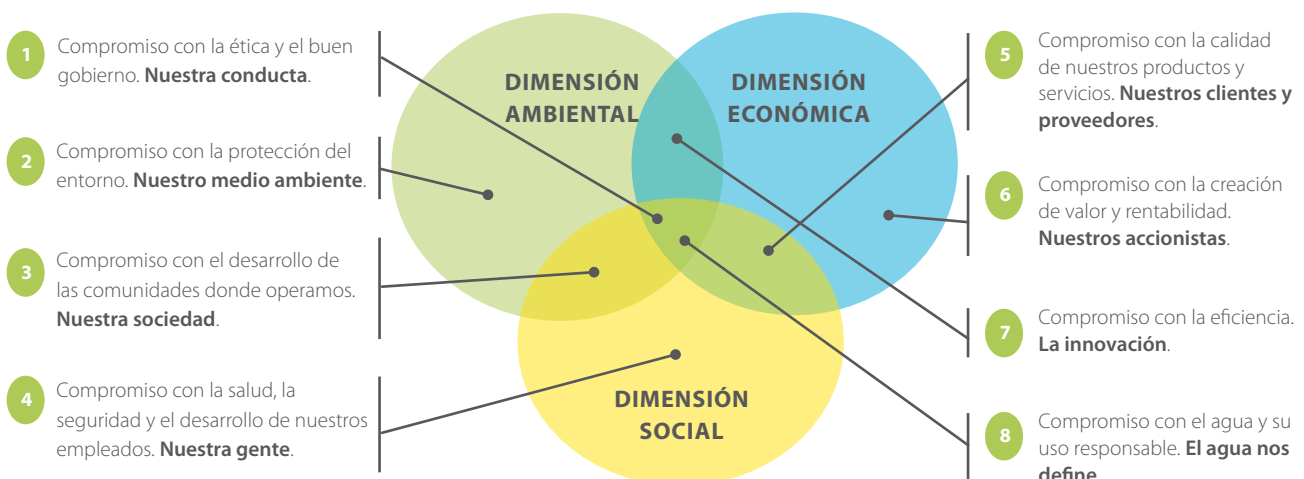
[HR.g] La Responsabilidad Social está integrada dentro de la estrategia y del día a día de la compañía, razón por la cual el nuevo Plan Estratégico se ha formulado vinculándolo al plan estratégico de compañía, tanto en plazos como en objetivos. A través del análisis del trabajo realizado hasta el momento, así como de la información extraída en entrevistas personales con diferentes cargos y personas de la compañía, hemos podido detectar cuáles son aquellos retos en los que Fluidra se debe centrar para los próximos ejercicios en materia de sostenibilidad. Esta información ha sido vital para poder marcar objetivos y acciones a llevar a cabo en los próximos años, reforzando la línea de actuación y la estrategia global de Fluidra.

El nuevo Plan Estratégico de RSC está enmarcado dentro de cuatro grandes áreas de actuación, estrechamente vinculadas con los ejes estratégicos de la compañía, para las cuales se han identificado objetivos y acciones a desarrollar.

La gestión de un Grupo como Fluidra, con características de descentralización y de naturaleza tan diversa, requiere del establecimiento de una visión corporativa de sus políti-

Fluidra cuenta con una **política de Responsabilidad Social** que recoge los principios por los cuales se rige la organización

8 COMPROMISOS / EJES ESTRATÉGICOS



cas de gestión, aspecto en el cual el grupo lleva trabajando durante los últimos años y que representa uno de los focos planteados en el nuevo plan director y estratégico de la compañía. Políticas corporativas de recursos humanos, de relación con proveedores, ambientales o de relación con nuestros grupos de interés ocupan una posición relevante en los nuevos retos marcados.

En el ámbito medioambiental Fluidra sigue trabajando en una gestión corporativa que le permita alcanzar y mejorar los objetivos de reducción de emisiones, buen uso de la energía, inversión en tecnologías más verdes, utilización de materias primas de una manera sostenible y responsable y valorización de residuos.

Dentro del área de cultura corporativa Fluidra trabajará más intensivamente el alineamiento de los valores corporativos con los comportamientos de las personas que forman las diferentes empresas del grupo, potenciando la participación de las personas empleadas en acciones de formación y sensibilización, especialmente con la sociedad y el medio ambiente. Para ello Fluidra contará con herramientas como el voluntariado corporativo enmarcado dentro de un programa de grupo, la plataforma FluidrAcademy o la microsite Everyday, entre otras.

El área de comunicación es también un área de gran interés para Fluidra. Potenciar la comunicación con nuestros grupos de interés sigue siendo uno de los objetivos más retadores para la compañía. Queremos y debemos llegar con más fuerza a nuestro cliente final, potenciando en éste el interés y la sensibilización hacia el área de sostenibilidad, transmitiendo nuestros valores e intentando hacer que éstos también sean los suyos. Seguimos potenciando la formación y sensibilización de nuestros empleados a través de herramientas internas como la microsite Everyday así como proporcionando y liderando acciones de voluntariado corporativo con la sociedad y el medioambiente.

A nivel organizativo hemos dado un gran paso retomando con más fuerza el Comité de RSC así como estableciendo objetivos ambiciosos de reporte internacional para los próximos ejercicios.

Este Plan pretende dar continuidad a los objetivos y acciones ya iniciadas en el pasado, así como establecer nuevos retos centrados en nuestro principal objetivo: conseguir una plena integración de la sostenibilidad en nuestra compañía.

A continuación citamos los principales objetivos a conseguir los cuales iremos revisando en próximos reportes realizando un seguimiento detallado y concreto de cada uno de ellos.

[1.1]

Eje estratégico	Política	Actuaciones propuestas
NUESTRA CONDUCTA	Inclusión en las estrategias de negocio y organización de objetivos relativos a las tres dimensiones: económico, medioambiental y social	Establecer un mapa de indicadores y seguimiento de la sostenibilidad en todas las empresas del Grupo a nivel internacional
	Formalización y compromisos con los grupos de interés	Diseño e implantación de una política proactiva de relación con cada grupo de interés: detección canales, objetivos, mecanismos e implementación de acciones
	Formalización del compromiso público con principios de responsabilidad social	Análisis y diseño de un plan de presencia y participación activa de Fluidra en el desarrollo y fomento de la RSC: eventos, foros e índices de sostenibilidad.
NUESTRO MEDIO AMBIENTE	Política corporativa de protección medioambiental.	Optimización y formalización de la política medioambiental Corporativa y los objetivos medioambientales de Grupo
		Definir planes y objetivos corporativos encaminados a la mejora de la eficiencia energética, reducción de materias primas, consumo de agua, impactos en biodiversidad, emisiones, vertidos, etc.
NUESTRA SOCIEDAD	Colaboración y diálogo con instituciones y organizaciones de índole social	Creación de programas propios en la sociedad siguiendo la línea estratégica de Fluidra y potenciando la sensibilidad por temas sociales y ambientales

Eje estratégico	Política	Actuaciones propuestas
NUESTRA GENTE	Política corporativa integral de gestión de personas que incluya principios de responsabilidad social: equidad, igualdad de oportunidades, seguridad y salud, comunicación, desarrollo personal y profesional.	Ampliar la implantación del sistema de evaluación del desempeño corporativo a la totalidad de las empresas del Grupo, nacionales e internacionales
		Homogeneizar los planes de igualdad de las empresas del Grupo creando un Plan Corporativo que de respuesta a la política de igualdad y diversidad del Grupo
		Implantación de política retributiva Corporativa
		Participación activa de los empleados con la sociedad y el medio ambiente mediante acciones de sensibilización y voluntariado corporativo
		Plan de acción de transmisión de la cultura y valores Fluidra a las personas empleadas
NUESTROS PROVEEDORES	Política de aprovisionamiento de acuerdo a criterios de responsabilidad social, económica y medioambiental	Potenciar el desarrollo personal y profesional de las personas empleadas así como los valores corporativos mediante la plataforma FluidrAcademy
		Inclusión de criterios de sostenibilidad dentro de la política de selección de proveedores
NUESTROS CLIENTES	Política de calidad y satisfacción del cliente	Adhesión y compromiso por parte de los proveedores al Código Ético de Proveedores de Fluidra
		Potenciación de programas web para el cliente final incluyendo criterios de sostenibilidad
		Potenciar las acciones de formación y sensibilización a clientes y usuario final

Fluidra ha diseñado el nuevo **Plan Estratégico de Responsabilidad Social** para lograr una mayor integración de la sostenibilidad en la estrategia corporativa

Nuestro mercado, el uso sostenible del agua

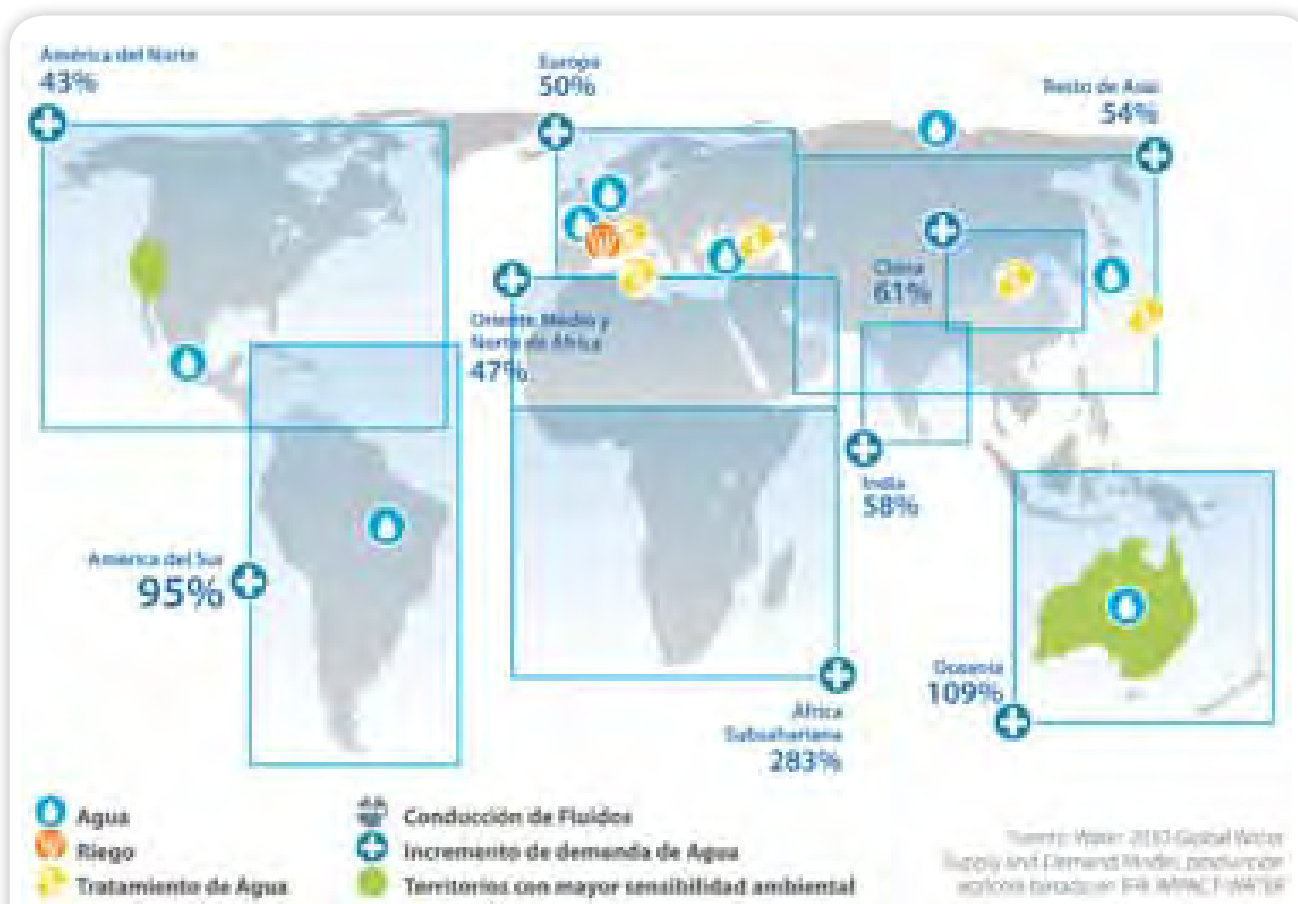
Uno de los factores vinculados a la sostenibilidad más importantes para Fluidra en estos momentos y en especial en un futuro próximo, identificados como fuente de oportunidad pero que al mismo tiempo presenta grandes retos de futuro por sus características y naturaleza, es el agua, recurso escaso y susceptible de sufrir restricciones en los próximos años tal y como indican diversos estudios.

Uno de los estudios más interesantes realizados al respecto concluye que parte de los retos del futuro para la humanidad será indudablemente la gestión sostenible del agua a nivel mundial, en cada país de manera distinta y en todos los ámbitos: agricultura, industrial, doméstico.

La actividad de Fluidra, en sus diferentes líneas de negocio, está directamente vinculada a este recurso y por tanto es para nosotros un eje importante a gestionar desde el punto de vista de la sostenibilidad.

Fluidra, por su carácter internacional está presente en todos aquellos países que cada día más van a necesitar optimizar el consumo de agua ofreciéndoles productos sostenibles, cada vez más eco-eficientes, para aplicaciones en Piscina/Wellness, Riego, Conducción y Tratamiento del agua.

Nuestra gestión responsable nos lleva a trabajar al lado de la sociedad y con nuestro entorno, investigando en nuevas soluciones, ofreciendo nuestro conocimiento y ayudando a sensibilizar y concienciar a la sociedad en general sobre la necesidad de ser responsables en nuestros consumos, tanto de agua como de otros recursos naturales tan preciados. [\[4.12\]](#)



"En el año 2030, bajo un escenario de crecimiento económico promedio y si no hay mejoras de eficiencia, las necesidades mundiales de agua pasarían de 4.500 millones de m3 a 6.900 millones de m3. Ello supondría una demanda un 40% superior al suministro de corriente accesible (incluyendo los flujos de retorno y teniendo en cuenta que una parte de la oferta debe ser reservada para las exigencias medioambientales)."

"Las claves del desafío de este recurso están fundamentalmente vinculadas al crecimiento económico y al desarrollo."

"Si bien la brecha entre la oferta y la demanda se cerrará, la cuestión es cómo".

"Está claro que las tendencias *business-as-usual* no son suficientes para cerrar la brecha de agua."

"La innovación en tecnología del agua -en todo el proceso desde el suministro (como la desalinización) a la eficiencia industrial (tales como la reutilización más eficiente del agua), pasando por tecnologías agrícolas (como la protección de cultivos y el control de riego)- podría desempeñar un papel importante en el cierre de la brecha entre oferta y demanda."

"*Business-as-usual* en el sector del agua ya no es una opción para la mayoría de los países. Los inicios del cambio están en marcha y hay buenas razones para creer que el agua será un tema importante de inversión para las instituciones financieras públicas, multilaterales y privadas en las próximas décadas."

Fuente: Charting our Water Future, 2030 Water Resources Group.

DIÁLOGO CON NUESTROS GRUPOS DE INTERÉS [3.5, 4.17]

Fluidra trabaja por mantener una comunicación fluida con sus grupos de interés. En sus objetivos principales se encuentra el desarrollar herramientas y canales de comunicación que permitan mantener un diálogo bidireccional mutuamente beneficioso.



En el último Informe de Sostenibilidad presentado, correspondiente al ejercicio 2010, Fluidra lanzó a sus grupos de interés una encuesta para conocer de primera mano qué opinión les merecía el documento tanto a nivel de forma como de contenido y qué información añadirían o cambiarían de cara a próximos ejercicios. [4.16]

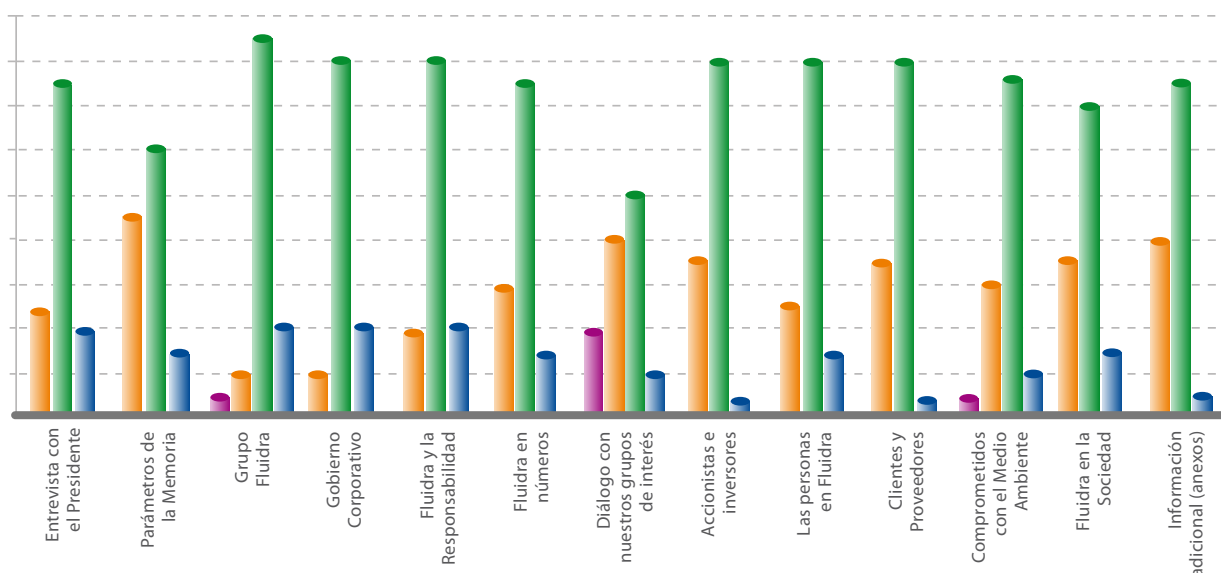
Para ello se realizó una consulta directa a una muestra de clientes y proveedores, dejándola abierta para otros grupos de interés. La participación en la encuesta fue satisfactoria, obteniendo una participación mayor por parte de proveedores seguida de clientes, debido a la acción directa implementada. También participaron asociaciones colaboradoras y personas empleadas en menor medida.

Los resultados obtenidos han sido positivos, alcanzando un nivel de satisfacción con la información ofrecida superior al 80%.

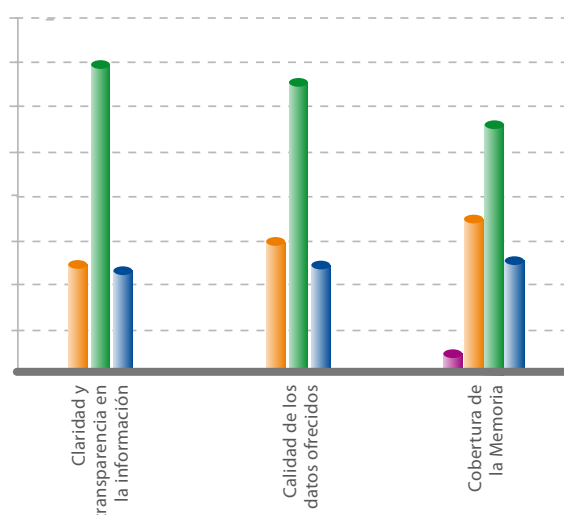
Uno de los apartados donde los encuestados consideran que podemos mejorar la calidad de la información es en el de 'Diálogo con nuestros grupos de interés', con lo cual debemos seguir potenciando la interacción con los diferentes grupos con el fin de alcanzar niveles de satisfacción más elevados.

A nivel de cobertura de la memoria, otro aspecto indicado como satisfactorio pero que se podría mejorar, es la ampliación del alcance de la memoria en los próximos ejercicios focalizando su reporte en aquellos indicadores que resulten de mayor relevancia para nuestros grupos de interés por su vinculación directa con el negocio y la gestión realizada. En la actualidad estamos trabajando en ello.

UNA VEZ LEÍDO EL INFORME, ¿CUÁL ES SU VALORACIÓN EN RELACIÓN A LOS DIFERENTES APARTADOS Y ESTRUCTURA?



¿Y EN RELACIÓN A LOS SIGUIENTES ASPECTOS?



Fluidra lanzó a sus **grupos de interés** una **encuesta** para conocer su opinión sobre el **Informe de Sostenibilidad 2010**

Hemos obtenido aportaciones muy interesantes que nos han ayudado a mejorar nuestra gestión y el actual informe, algunas de las cuales presentamos a continuación.

Sugerencia	Estado actual
Añadir una tabla resumen de los indicadores de sostenibilidad con su evolución en el tiempo	Ya añadido en el Informe Integrado 2011
Mantener formato Resumen Ejecutivo	Este año hemos querido dar un pequeño paso realizando el Informe Integrado que combina nuestra información financiera y no financiera de un modo más amplio pero siguiendo el estilo gráfico del Resumen Ejecutivo
Acciones de diálogo con los grupos de interés y resultados	Hemos realizado diversas acciones en esta línea y seguimos trabajando en ello
Ampliar la cobertura a nivel internacional	Es un objetivo en el cual estamos trabajando y esperamos tener un reporte más internacional en el ejercicio 2013-2014
Añadir temas más concretos relativos al agua y al cambio climático	Estamos trabajando en ello de cara a próximos reportes
Enmarcar los esfuerzos de Fluidra por mejorar su desempeño a la hora de integrar la sostenibilidad y la responsabilidad en la estrategia y en los procesos de gestión	Hemos avanzado en este sentido diseñando el segundo Plan Estratégico en RSC cuya línea estratégica y principal objetivo va dirigido a dicha integración

Fluidra tiene entre sus objetivos la **ampliación del alcance de la memoria**, focalizándola en los **indicadores de mayor relevancia** para los **grupos de interés**

ACCIONISTAS E INVERSORES

En el ámbito de los accionistas individuales, en 2011 se realizó por tercer año consecutivo el Día del Accionista en la sede corporativa de la compañía. A lo largo de la jornada, los accionistas pudieron compartir con el Consejero Delegado, el Director General Corporativo Financiero y la Directora de RRHH y Accionistas, la información sobre la evolución de los negocios, la estrategia de la compañía y la evolución de los mercados mediante un diálogo en el que tuvieron oportunidad de exponer sus opiniones, inquietudes y consultas sobre Fluidra.

Fluidra ha sido pionera, dentro del universo de las Small Caps de compañías cotizadas españolas en realizar este tipo de eventos, el cual permite acercar la realidad empresarial al pequeño inversor a través de la proximidad entre accionistas y alta dirección.

En el ejercicio 2011, Fluidra realizó la Junta General Ordinaria de Accionistas el 8 de junio en las instalaciones de la Cambra de Comerç de Sabadell, en la cual se aprobaron todos los puntos del orden del día, entre ellos, el reparto de un dividendo total de 8 millones de euros, lo que supuso doblar la cifra repartida el año anterior.

En un esfuerzo por aumentar la transparencia, la compañía publica este año por primera vez, el Informe Integrado. Así, Fluidra se suma a la tendencia iniciada por las grandes sociedades cotizadas de unir en un solo documento toda la información tanto legal, como voluntaria, equiparando, la importancia y la jerarquía de ambas.

La actividad de las relaciones con inversores a lo largo de 2011 ha sido la siguiente:

- 1- Los analistas financieros, entre nacionales e internacionales, que cubren el valor Fluidra han aumentado a 11.
- 2- Las reuniones individuales, presentaciones a inversores institucionales (fondos de inversión y de pensiones, compañías de seguros y entidades de crédito) y la participación en seminarios y congresos organizados por los bancos de inversión han aumentado un 23% respecto al año 2010.
- 3- La compañía ha participado en el Foro Med Cap organizado en Madrid por Bolsas y Mercados Españoles (BME), de reconocido prestigio nacional e internacional y en el que las sociedades cotizadas tienen la oportunidad de contactar con gestores de fondos y analistas financieros, ampliando así su base de cobertura tanto del Sell Side como del Buy Side.

En 2011, Fluidra celebró por **tercer año consecutivo el Día del Accionista**



Consejo de Administración

Estructura accionarial

La estructura accionarial de la compañía no ha sufrido variaciones a nivel de las dos variables principales, esto es, participación controlada por el Consejo de Administración y porcentaje de capital flotante en Bolsa:

- El Consejo de Administración supone el 67,5% del capital total de la sociedad.
- El 32,5% restante es capital flotante en Bolsa. Tanto el efectivo como el nominal negociado en Bolsa ha ido aumentando paulatinamente en los tres últimos años, tal y como muestra el cuadro adjunto, a pesar de la caída en la cotización. Esto demuestra el interés por el valor Fluidra tanto entre los inversores institucionales nacionales como internacionales.

	2009	2010	2011
Capitalización (miles de euros)	394,2	260,2	215,1
Nº de acciones (x1.000)	112.629	112.629	112.629
Últ. precio período (euros)	3,5	2,31	1,91
Precio máx. período (euros)	3,75	3,5	3,13
Precio mín. período (euros)	2,05	1,95	1,76
Volumen (miles de acciones)	14.900	15.492	21.414
Efectivo (miles de euros)	42.701	41.988	56.415

Gobierno corporativo

El Gobierno Corporativo de Fluidra se rige por valores fuertemente arraigados en la Compañía como son la transparencia y la honestidad, basando sus actuaciones en las normativas recogidas en documentos como el Reglamento del Consejo¹, el Reglamento Interno de Conducta², el Reglamento de Junta de Accionistas³, el Código Ético⁴ y los Estatutos Sociales⁵.

Fluidra confecciona y publica anualmente su Informe de Gobierno Corporativo⁶ donde se podrá encontrar con mayor detalle información relativa al buen gobierno y buenas prácticas de la Organización.

Fluidra es una sociedad anónima cotizada cuyo capital social a fecha 31 de diciembre de 2011 es el siguiente [2.1, 2.6]:

Capital Social	Número de Acciones	Número de derechos a voto
112.629.070,00	112.629.070,00	112.629.070,00

ESTRUCTURA DEL GOBIERNO CORPORATIVO

El principal órgano de la estructura de gobierno es el Consejo de Administración y sus Comisiones.

Consejo de Administración

El Consejo de Administración de Fluidra está compuesto por diez miembros nombrados por la Junta General de Accionistas, cumpliendo de esta manera con los límites previstos en los Estatutos de la Compañía que indican que dicho órgano debe estar formado por un mínimo de 5 y un máximo de 15 miembros. [4.1, 4.2, 4.3]

CONSEJO DE ADMINISTRACIÓN

Nombre	Cargo	Fecha nombramiento	Carácter	Comisión Ejec./ Delegada	Comité de Auditoría	Comisión de Nombr. y Retribuciones
D. Juan Planes Vila	Presidente	05/09/2007	Consejero Dominical			
D. Eloi Planes Corts	Consejero Delegado y Vocal	08/06/2011	Consejero Ejecutivo	• (Presidente)		
D. Bernat Garrigós Castro	Vicesecretario	05/09/2007	Consejero Dominical			•
D. Oscar Serra Duffo	Vocal	05/09/2007	Consejero Dominical	•		
D. Bernardo Corbera Serra	Vocal	05/09/2007	Consejero Dominical	•		
D. Carles Ventura Santamans ¹	Vocal	05/09/2007	Consejero Dominical	•	• (Presidente)	
D. Richard J. Cathcart	Vocal	05/09/2007	Consejero Independiente			•
D. Kam Son Leong	Vocal	05/09/2007	Consejero Independiente			• (Presidente)
D. Juan Ignacio Acha-Orbea Echeverría	Vocal	05/09/2007	Consejero Independiente		• (Secretario)	
D. Eduardo López Milagro ²	Vocal	05/06/2009	Consejero Dominical			

1. En representación de "BanSabadell Inversió Desenvolupament S.A."

2. En representación de "Grupo Corporativo Empresarial de la Caja de Ahorros y Monte de Piedad de Navarra, S.A.Unipersonal".



Las principales responsabilidades del Consejo de Administración son las de representar, dirigir y administrar la sociedad, así como asumir todas aquellas funciones definidas en los Estatutos de la Compañía, a excepción de las que están reservadas expresamente a la Junta General.

De conformidad con lo señalado en la recomendación 8 del Código Unificado, el Consejo en pleno se ha reservado aprobar las siguientes políticas y estrategias generales de la Sociedad:

- La política de inversiones y financiación.
- La definición de la estructura del grupo de sociedades.
- La política de Gobierno Corporativo.
- La política de Responsabilidad Social Corporativa.
- El Plan estratégico o de negocio, así como los objetivos de gestión y presupuestos anuales.
- La política de retribuciones y evaluación del desempeño en altos directivos.
- La política de control de gestión de riesgos, así como el seguimiento periódico de los sistemas internos de información y control.
- La política de dividendos, así como la de autocartera, y en especial sus límites.

Durante el ejercicio 2011, el Consejo de Administración se reunió en un total de siete ocasiones.

Comisión Ejecutiva o Delegada

La Comisión Ejecutiva o Delegada está formada por el Consejero Ejecutivo, tres consejeros dominicales y un consejero independiente.

La composición de la Comisión Delegada refleja la composición del Consejo y el equilibrio establecido en este órgano entre consejeros ejecutivos, dominicales e independientes.

Comité de Auditoría

El Comité de Auditoría está formado por dos consejeros dominicales y un consejero independiente. Sus funciones y responsabilidades principales se basan en el seguimiento y control de los sistemas internos de auditoría, sistemas económicos-financieros así como velar por el cumplimiento normativo, los requerimientos legales, el cumplimiento del Reglamento Interno de Conducta y en general las reglas de Buen Gobierno de la Sociedad.

Desde el ejercicio 2009, dentro de sus responsabilidades también se encuentran las de velar por el cumplimiento y difusión del Código Ético de Fluidra, así como las de gestionar y dar respuesta a las consultas y/o reclamaciones recibidas por los empleados de Fluidra a través del Canal Ético. Esta función la realiza a través del Comité de Fomento del Código Ético, órgano compuesto por los Directores titulares de los Departamentos de Auditoría, Jurídico y Recursos Humanos, creado a tal efecto dentro del marco de implantación de dicho Código que tuvo durante el ejercicio 2009.

Comisión de Retribuciones y Nombramientos

La Comisión de Retribuciones y Nombramientos está formada por dos consejeros independientes y un consejero dominical.

Sus funciones y responsabilidades principales son las de informar y proponer al Consejo de Administración el nombramiento de los consejeros y de los altos directivos, así como establecer los criterios adecuados de remuneración para estos colectivos.

Dicho Comité diseñó en el ejercicio 2008 un sistema de retribución variable para el Consejo, el cual se puso en práctica en el 2009 y sigue vigente en el ejercicio 2011. Este sistema permite establecer un vínculo entre la retribución de los consejeros y el desempeño de la organización. Siguiendo las tendencias de prácticas de buen gobierno, se plantean modificaciones en el sistema de cara a próximos ejercicios. [4.5]

El **Gobierno Corporativo** de Fluidra se rige por **valores** fuertemente arraigados en la Compañía como son **la transparencia y la honestidad**

El Consejo de Administración cuenta con un sistema de autoevaluación interna el cual aporta una valoración global del trabajo realizado por parte de los Consejeros de manera individual y del Consejo en su conjunto, como equipo de gestión de la Compañía. Dicha herramienta pretende optimizar el valor que el Consejo de Administración y sus diferentes miembros aportan a la sociedad y a los objetivos de ésta. [4.7, 4.10]

Desde junio del ejercicio 2008 y a propuesta de la Comisión de Nombramientos y Retribuciones, Fluidra cuenta con un procedimiento de valoración de la posible existencia de conflicto de interés por parte de un miembro del Consejo⁸, derivada de la participación en otros Consejos de administración. [4.6]



Gestión de riesgos [1.2, 4.9, 4.11, EC2]

Dentro de la legislación aplicable en el ámbito comunitario e internacional resulta cada vez más evidente la tendencia a que las empresas pasen a responder penalmente por los delitos cometidos en su nombre, por su cuenta y/o en su provecho. Concretamente, la Ley Orgánica 5/2010, de 22 junio, que entró en vigor el 23 de diciembre de 2010, ha aprobado la reforma del Código Penal de 1995, endureciendo las penas e introduciendo la responsabilidad penal para las personas jurídicas por primera vez en España.

Por este motivo Fluidra presta una atención especial a la gestión de sus riesgos, realizando diversas actuaciones enfocadas a la detección y prevención de la comisión de delitos por parte de sus trabajadores o colaboradores. Dentro de 2011 se ha llevado a cabo un extenso proyecto de Diagnóstico de la exposición al riesgo de comisión de delitos en Fluidra de la mano de una consultora de reconocido prestigio. En este Diagnóstico se ha realizado una evaluación exhaustiva de todas las áreas de la empresa, abarcando el 100% de las unidades de negocio a nivel nacional [SO2] y basándose en el riesgo potencial de comisión de delitos. El Diagnóstico ha concluido con una serie de recomendaciones divididas por áreas cuyo objetivo, una vez implementadas, es garantizar que Fluidra dispone de las medidas de control necesarias para evitar la comisión de los delitos potencialmente detectados.

Para la implementación de estas recomendaciones, se está trabajando en un plan de acción que cubre las diversas áreas de la empresa, de forma que se garantice que la solidez de los controles implementados por Fluidra será suficiente para cubrir el riesgo potencial en todos los delitos aplicables. Dentro de este plan de acción se incluyen diversos pasos como: la modificación del Código Ético de Fluidra el cual se hará público durante el próximo ejercicio 2012, la revisión e implementación de los actuales protocolos internos, la creación de nuevos procedimientos internos, la formación específica al respecto y un estricto control de la efectividad de estas medidas.

Actualmente se está diseñando la formación que, durante el ejercicio 2012-2013, se ofrecerá al 100% de los empleados de las empresas nacionales en una primera fase, y al resto de empleados del Grupo en segundo término. [SO3]

1. http://www.fluidra.com/sites/resources/docs/es/ReglamentoConsejoAdministraciondefinitivosaprobados_080611.pdf

2. http://www.fluidra.com/sites/resources/docs/es/Texto_refundido_RIC_agosto2011.pdf

3. http://www.fluidra.com/sites/resources/docs/es/ReglamentoJuntaGeneraldefinitivosaprobados_080611.pdf

4. http://www.fluidra.com/sites/resources/docs/es/CODIGO_ETICO_castellano.pdf

5. http://www.fluidra.com/sites/resources/docs/es/Estatutos_definitivos_aprobados_080611.pdf

6. http://www.fluidra.com/sites/resources/docs/es/IGC_Fluidra_2011.pdf

7. http://www.fluidra.com/sites/resources/docs/es/2012_JGA_Informe_Retribuciones2011.pdf

8. http://www.fluidra.com/sites/resources/docs/es/Renovacion_pacto_parasocial.pdf

LAS PERSONAS EN FLUIDRA

[LA.a, LA.b, LA.c] Fluidra cuenta con políticas corporativas de gestión de personas que comunica e implanta en las empresas del Grupo. Dichas políticas regulan las relaciones entre la empresa y las personas empleadas, velando siempre por el respeto mutuo y el máximo beneficio para ambos.

El ADN Fluidra

El entusiasmo, la creatividad y la energía para trabajar e impulsar el proyecto empresarial define a las personas que integran Fluidra. Las empresas que forman el Grupo deben su evolución y su éxito al compromiso y profesionalidad de todas las personas que conforman las diferentes empresas. Por esta razón el Grupo, y en especial la Dirección General y los profesionales del área de Recursos Humanos trabajan con el objetivo de crear políticas de gestión y procedimientos que faciliten el desarrollo personal y profesional de los equipos dentro de un satisfactorio clima laboral. [LA.d]

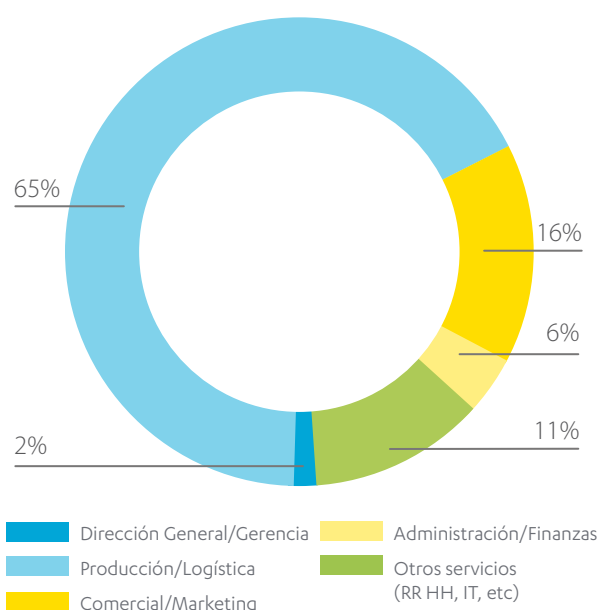
Las personas que trabajan en Fluidra tienen una edad media cercana a los cuarenta años, encontrando un mayor porcentaje entre la franja de edad de entre 31 y 45 años.

La antigüedad media de las personas empleadas en Fluidra es de nueve años, dato que indica la fidelidad de las personas a la compañía y al proyecto empresarial.

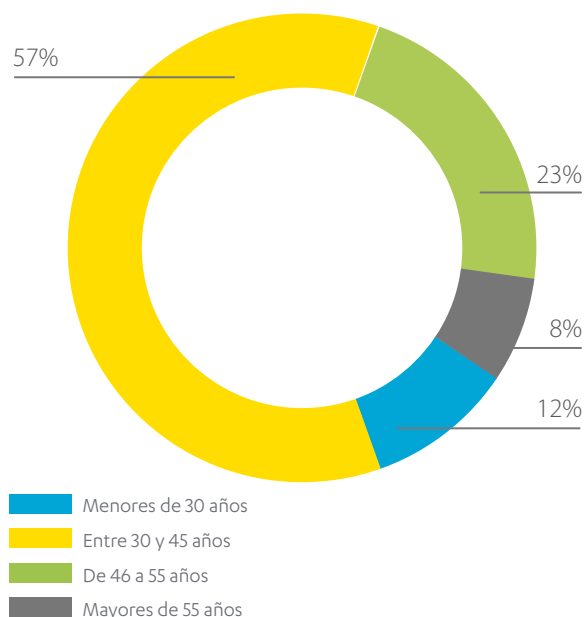
La tasa de rotación resultante durante el ejercicio 2011 ha sido de un 3,55%, algo superior al ejercicio 2010. Durante el ejercicio 2011 ha habido un total de 234 bajas de personal, de las cuales el 23% corresponden a mujeres y el 11% a personas mayores de 45 años.

A pesar del complicado escenario laboral y económico que está viviendo la sociedad en estos momentos, Fluidra ha logrado mantener su elevado porcentaje de personal indefinido en un 95% durante el ejercicio 2011.

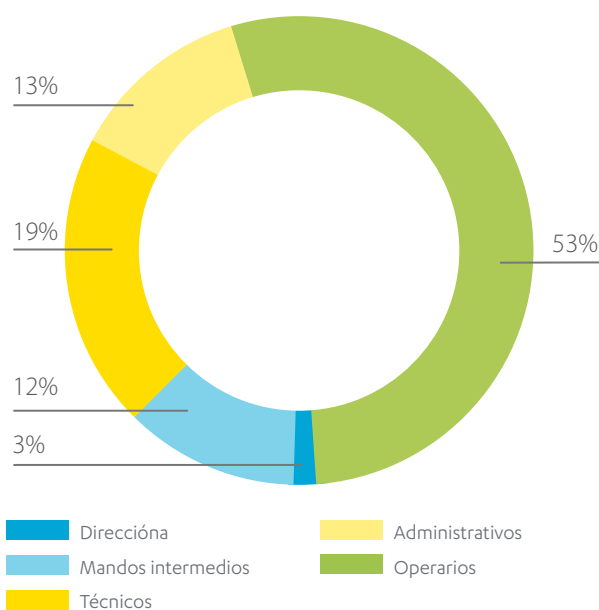
PORCENTAJE PERSONAL POR ÁREAS FUNCIONALES



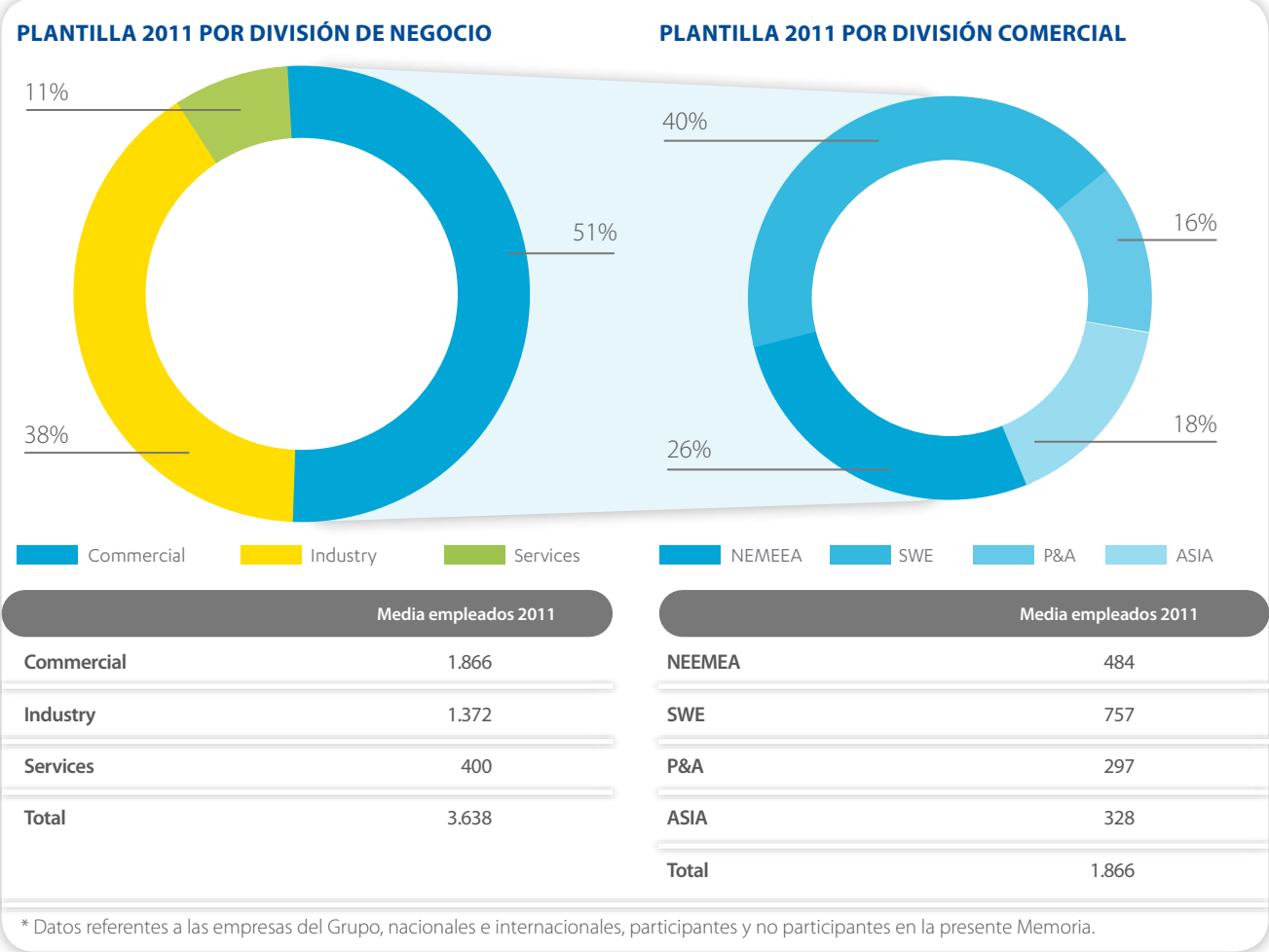
PLANTILLA SEGÚN EDADES



PORCENTAJE PERSONAL POR CATEGORÍA PROFESIONAL



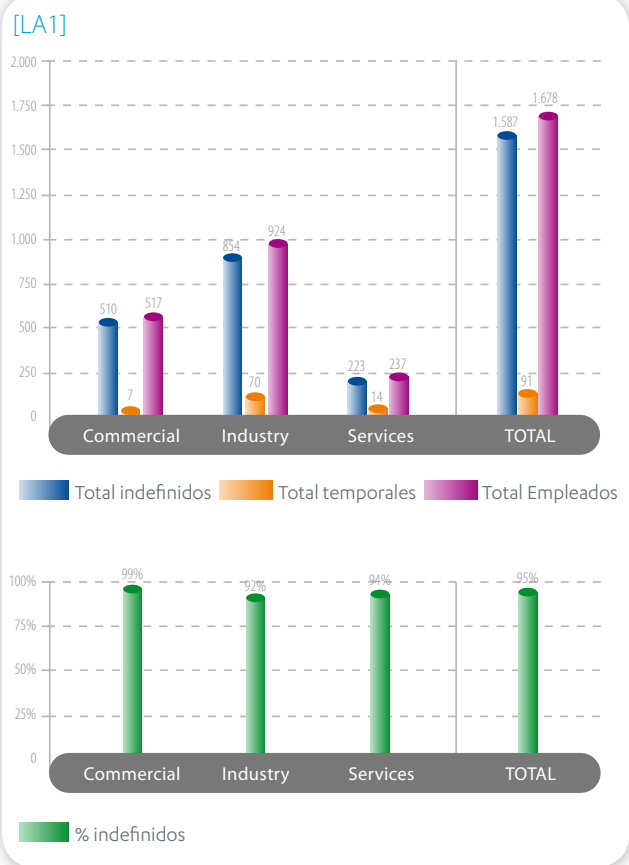
Datos Globales Grupo Fluidra* [2.8]



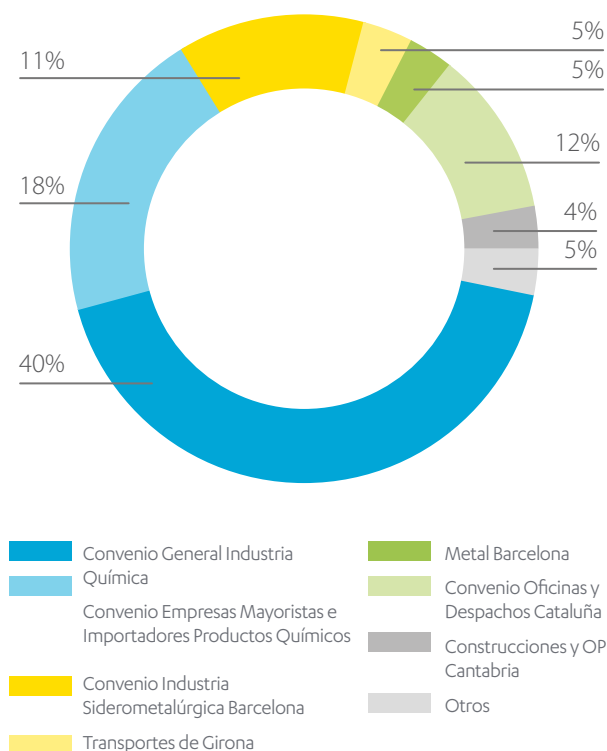
Fluidra apuesta por ofrecer a las personas integrantes de nuestro equipo humano unas condiciones de trabajo satisfactorias, basadas en el respeto mutuo así como en el cumplimiento de la legislación y las normativas laborales, priorizando siempre que sea posible la contratación indefinida sobre la temporal con el fin de proporcionar la máxima estabilidad laboral.

De hecho, en las empresas nacionales del Grupo, el salario mínimo de las nuevas incorporaciones se sitúa en aproximadamente un 30% por encima del importe correspondiente al salario mínimo interprofesional establecido por el estado, tomando como referencia el salario más bajo de Fluidra en comparación al salario interprofesional 2011. [EC5]

Además, sobre un 80% de las personas empleadas de Fluidra se encuentran representadas por Comités de Empresa o representantes de los trabajadores. [4.4.,HR5]



PORCENAJE EMPLEADOS POR CONVENIO COLECTIVO 2011 [LA4]



Gestión del Talento y Formación [LA.e, LA11]

El desarrollo personal y profesional de las personas que forman Fluidra es uno de los objetivos principales en el día a día de la Compañía. Ésta procura atraer y retener a los mejores profesionales del mercado y trabaja en la elaboración de herramientas y procesos que le permita mejorar la gestión del talento interno. Gracias a su internacionalización y a la diversidad de sociedades que componen el Grupo, Fluidra está en disposición de ofrecer diferentes itinerarios profesionales a sus integrantes. Por esta razón, durante el ejercicio 2011 se ha impulsado una política de movilidad interna que le permita gestionar posibles promociones en el ámbito nacional e internacional.

Durante el ejercicio 2011 ha aumentado el número de profesionales que han participado en programas de evaluación del desempeño, tanto en el sistema corporativo ONE to ONE, como en otros sistemas ya implantados en las empresas, situándose éste en algo más de un 27% de la plantilla participante en la presente memoria. [LA12]

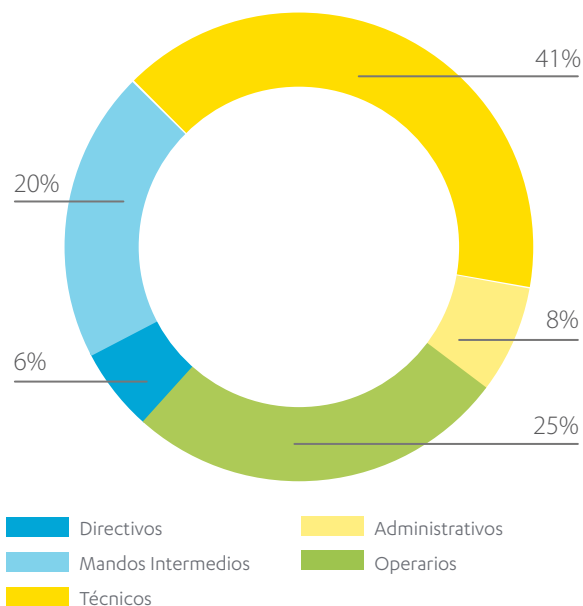
Dicho sistema, que le permite formalizar los canales de diálogo entre *managers* y equipos así como priorizar objetivos e identificar planes formativos y de carrera, se adaptará a perfiles más técnicos y operativos durante los próximos años.

Dentro de los programas formativos para directivos cabe destacar en el ejercicio 2011 el diseño y lanzamiento de un Plan de Desarrollo Directivo dirigido al personal clave de la organización. Dicha acción formativa, de carácter internacional, ha sido dirigida y gestionada por una prestigiosa escuela de negocios en completa coordinación con la dirección corporativa de Recursos Humanos y el Comité Ejecutivo del Grupo.

Asimismo, de cara a próximos ejercicios se prevé continuar con el diseño e impartición de otros programas destinados a los diferentes grupos de profesionales de Fluidra, con el fin de ofrecerles herramientas de gestión que faciliten su desarrollo profesional y el camino hacia la excelencia en el desarrollo de sus responsabilidades. Otra acción formativa a destacar en el 2011 ha sido la puesta en marcha del Programa de Dinamización Comercial dirigido a todos los profesionales relacionados directamente con el área comercial. Esta formación se ha realizado en formato on-line en inglés, francés y español, y está enfocada a la incorporación de nuevos conocimientos de gestión comercial aplicables al día a día de estos profesionales.

Las empresas del Grupo Fluidra diseñan sus planes de formación respondiendo a las necesidades de sus plantillas y ofreciendo a las personas empleadas formaciones técnicas, en habilidades o en idiomas, así como transmitiendo los valores corporativos y el sentimiento de pertenencia al Grupo. Algunos de los contenidos ofrecidos a las empresas desde el ámbito corporativo han sido formaciones sobre las líneas de negocio del Grupo, los idiomas, atención telefónica, finanzas para no financieros, marcas y patentes, herramientas para recursos humanos o Lean Management. En total se han formado cerca de 1.400 personas con una totalidad aproximada de 35.000 horas.

PERSONAL FORMADO POR CATEGORÍA PROFESIONAL



FLUIDRA ACADEMY

where you work, where you learn

El proyecto nació en el 2010 con el objetivo de convertirse en la futura universidad corporativa del Grupo. Bajo el lema "Where you work, where you learn", su objetivo principal es que Fluidra sea, no sólo el lugar donde se trabaja sino también el lugar donde las personas aprenden y comparten sus experiencias. Compartir el know-how interno y potenciar la relación entre las diferentes empresas del Grupo es una de las premisas básicas de este proyecto. Todas las personas integrantes de Fluidra son protagonistas en este proyecto como formadores y como receptores de dicha formación.



	Nº participantes	Horas	Importe dedicado a formación (€)
Management	104	4.311	436.279 €
Administración / Finanzas	81	1.899	14.876 €
Comercial	274	9.285	82.530 €
Idiomas	222	13.513	113.247 €
Recursos Humanos	76	803	8.646 €
Producción / Mantenimiento	361	1.328	11.512 €
Logística / Compras	46	765	4.260 €
Técnica / I+D+i / Calidad	215	2.966	27.956 €
Total	1.379	34.870	699.306 €

[LA10]

Promedio horas formación por empleado y categoría profesional	
Directivos	86
Mandos intermedios	31
Técnicos	60
Administrativos	17
Operarios	2
Total	21

Otras temáticas formativas que no aparecen en este gráfico por ser elementos integrados dentro de la cultura de Fluidra y por tanto recurrentes, son la formación corporativa en el Código Ético, prevención de riesgos laborales o la formación ofrecida a todas las personas recién incorporadas al Grupo como parte del Plan de Acogida Corporativo.

Salud y Seguridad laboral

La salud y la seguridad de las personas que trabajan en Fluidra es primordial y constituye un objetivo básico y prioritario en la gestión de las empresas. Las empresas del Grupo Fluidra albergan actividades muy diversas, por este motivo es fundamental establecer evaluaciones de riesgos y planes de prevención adecuados a cada actividad, empresa y puesto de trabajo, con el fin de asegurar la máxima eficacia de los mismos, así como ofrecer la formación necesaria a todo el personal, interno y externo.

En este sentido, durante el ejercicio 2011 la empresa Astramatic ha conseguido la certificación OSHAS 18001, uniéndose a la empresa Fluidra España que se certificó el pasado año. La empresa Trace Logistics tiene el objetivo de conseguir dicha certificación para el ejercicio 2013.

Las empresas de Fluidra cuentan habitualmente con un servicio de prevención ajeno que, en coordinación con la persona responsable de dicha materia en cada empresa y con los Delegados de Prevención y Comités de Seguridad y Salud, se responsabiliza de realizar una adecuada detección, seguimiento y control de los riesgos existentes, así como de los planes de prevención confeccionados para la puesta en marcha de la medidas correctoras.

En 2011, la empresa **Astramatic** ha conseguido la certificación **OSHAS 18001**

Igualdad, diversidad y conciliación

En todas las políticas corporativas de gestión de recursos humanos de Fluidra se promueve la igualdad de oportunidades y la no discriminación, estableciendo medidas para asegurar su seguimiento.

Paralela y complementariamente a las políticas de Grupo, cada sociedad implanta sus procesos y normativas adaptando las directrices generales a su realidad concreta. Existen diversas empresas del Grupo que ya cuentan con Planes de Igualdad para su compañía. El objetivo del Grupo para los próximos ejercicios es establecer un Plan de Igualdad Corporativo vinculado a la Política de Igualdad y Diversidad Corporativa.

De hecho, Fluidra no establece diferencias entre profesionales de diferente género que realizan las mismas funciones según categorías y puestos. [LA14]

Por otra parte, el Grupo Fluidra cuenta con una gran diversidad debido a su internacionalización razón por la cual se hace realmente necesario el tener herramientas para su gestión.

Además, Fluidra trabaja día a día por mejorar las condiciones laborales de las personas empleadas facilitando la conciliación entre su vida personal y profesional mediante la implantación de medidas flexibles que se adapten a las necesidades socio laborales actuales. Una de las más valoradas es la flexibilidad horaria, especialmente en casos de maternidad y paternidad. [LA3].

Código Ético

[HR.a] El Código Ético de Fluidra, basado en los diez principios del Pacto Mundial de las Naciones Unidas, recoge el compromiso de la organización y de sus integrantes con los diferentes principios de ética y transparencia empresarial y pone a disposición de todos ellos el Canal Ético, vía de comunicación de posibles vulneraciones de principios y derechos.

Desde el departamento de auditoria interna se realizan visitas a las diferentes sociedades del Grupo para la comprobar la correcta difusión de dicho documento así como para detectar posibles incumplimientos de los principios rectores establecidos por la compañía en cuanto a la igualdad de oportunidades y no discriminación. [LA.f, SO.f]

Uno de los pilares básicos de su gestión es el respeto por los derechos humanos poniendo a disposición de todas las personas empleadas una vía de comunicación a través de la cual poder poner en conocimiento de la organización cualquier información sobre una posible vulneración de éstos mediante el Canal Ético.

Durante el ejercicio 2011 el Comité de Fomento del Código Ético ha recibido dos comunicaciones por supuesta infracción

de alguno de los principios establecidos en el documento corporativo. Siguiendo el protocolo establecido, tras la correspondiente investigación se han tomado las medidas adecuadas dando respuesta a las personas interesadas. [HR4, HR6]

Somos activos [HR.b, HR.e]

Las personas empleadas de Fluidra son personas activas y dinámicas y por tanto la compañía potencia su participación en diversas actividades de carácter lúdico, familiar, solidario y/o deportivo.

CAMPEONATO DE FUTBOL: el ya tradicional campeonato de futbol sala entre las diferentes empresas del Grupo ubicadas en Cataluña ha recogido también el aspecto solidario además del lúdico, participando por tercer año consecutivo en las Olimpiadas empresariales solidarias que organiza la empresa a32events durante el mes de Mayo con la finalidad de obtener una aportación económica que destinar a un proyecto solidario, el cual se elige posteriormente entre todos los participantes.



Equipo ganador empresa Trace Logistics.

DÍA MUNDIAL DEL AGUA: el 22 de marzo Fluidra celebra el Día Fluidra coincidiendo con el Día Mundial de Agua, y a través de su mascota EveryDay, un simpático calendario que tiene la misión de recordarnos cada día que el agua, al igual que todos los recursos naturales, es un bien preciado y escaso que se debe cuidar y proteger, realiza actividades participativas para las personas empleadas.



CONCURSO FOTOGRÁFICO VERANO: Durante los meses de verano también se anima a las personas empleadas a participar en el Concurso fotográfico de verano. Durante el ejercicio 2011 la temática elegida fue *Making Water Perform*.



CONCURSO DIBUJO INFANTIL: durante el último trimestre del año y con motivo de las fiestas navideñas, Fluidra organiza su concurso internacional de dibujo infantil destinado a los hijos/as de los/las profesionales que trabajan en las empresas del Grupo. En la tercera edición de este concurso el tema principal fue *La mascota EveryDay celebra la Navidad en familia*.



Durante el ejercicio 2011 Fluidra ha puesto en marcha proyectos de colaboración social con la comunidad dirigidos a las personas empleadas, dando la posibilidad a éstos de participar en acciones solidarias de voluntariado corporativo.

En el mes de Julio, un equipo de voluntarios de diferentes empresas del Grupo participó activamente en la campaña MULLA'T organizada por la Fundación Esclerosis Múltiple. Las personas participantes iniciaron su voluntariado visitando las instalaciones de la Fundación en Barcelona, pudiendo conocer de primera mano la causa y el objetivo de su colaboración. El día de la jornada, el equipo participó con ilusión en un total de cinco piscinas realizando tareas de dinamización y gestión de la jornada solidaria.

La jornada de reflexión posterior con los participantes fue muy positiva, destacando por parte de todas las personas los aspectos más gratificantes de su colaboración como las palabras de agradecimiento por parte de personas que sufren la enfermedad o el compañerismo vivido durante la jornada.

Una segunda acción enmarcada en el ámbito de colaboración social fue la actividad llevada a cabo por más de cien directivos de todas las empresas del Grupo, a nivel nacional e internacional, aprovechando la reunión anual de Gerentes.



Fluidra se define como empresa socialmente responsable y trabaja para que todas las personas que la integran compartan sus valores y principios y se sientan identificados con ellos. Por esta razón se le otorgó una gran importancia a esta acción social cumpliendo el doble objetivo de ayudar a la comunidad más próxima trabajando todos en común por una misma meta a través de una experiencia vivencial de los principales responsables de la compañía. Compartir una filosofía de trabajo, un diálogo y una interacción con nuestro entorno, no sólo desde el plano laboral. El feedback de la actividad fue de total satisfacción y agradecimiento por parte de las personas participantes por la posibilidad de vivir esta experiencia, explicitando su interés por repetirla en futuras ocasiones. El objetivo de Fluidra es darle continuidad a dicha acción con los propios directivos en sus respectivas empresas y países, potenciando entre sus plantillas acciones de colaboración social y medioambiental y divulgando así entre todas las empresas los valores del Grupo.

Comunicación

Fluidra dispone de diversos canales de comunicación con sus empleados destacando como más significativo y mejor valorado las reuniones denominadas "Café con Dirección". Se coordinan reuniones trimestrales entre el CEO, máximo representante del Grupo Fluidra, y grupos de personas empleadas pertenecientes a un área de trabajo concreta.

En estas reuniones se comentan problemáticas, inquietudes o sugerencias que pueda tener el colectivo de profesionales así como reciben información corporativa de primera mano sintiéndose parte del proyecto Fluidra.

Toda la información queda recogida y es analizada posteriormente por la Dirección y Recursos Humanos para identificar e incluir acciones de mejora en el planteamiento estratégico de la compañía que respondan a las formulaciones de las personas



[LA.g] Más de 100 directivos de Fluidra, grupo multinacional que cotiza en la Bolsa española dedicado al desarrollo de aplicaciones para el uso sostenible del agua, han participado en la rehabilitación de un centro-escuela durante la convención anual celebrada en Barcelona la semana pasada.

La acción se ha llevado a cabo en el CRAEI El Pedrenyal, un Centro Residencial de Acción Educativa Intensiva ubicado en Santa Maria de Palautordera (Barcelona), y ha permitido fortalecer lazos entre los directivos de Fluidra, así como contribuir a su motivación al realizar una acción solidaria en beneficio de la comunidad.

El centenar de directivos, procedentes de los 36 países en los que opera la multinacional, se dieron cita en Barcelona para poner en común los nuevos proyectos que prepara el grupo y la estrategia para los próximos años, basada en la internacionalización, la eficiencia, la innovación y la diversificación. Coincidiendo con el encuentro anual, se destinó un día para trabajar en la rehabilitación del centro El Pedrenyal, que acoge a una veintena de chicos de entre 12 y 18 años.

Divididos en 11 grupos, los directivos trabajaron para pintar las distintas salas de que consta el centro, los muros y vallas exteriores, acondicionar el jardín y plantar árboles, y crear una ludoteca. Además, el grupo se ha comprometido en instalar una piscina elevada para el verano.

El acto contó con la presencia del director del CRAEI El Pedrenyal, Josep Maria Hernández, y del coordinador Técnico de la Fundación Resilis, David Ruiz, así como de los alumnos del centro.

Para Eloi Planes, consejero delegado de Fluidra: "El resultado de la actividad ha sido extraordinario. Es realmente emocionante ver el entusiasmo con el que más de 100 personas de distintas nacionalidades han trabajado en beneficio de la comunidad, así como la gran acogida que nos han brindado los chicos del centro, con los que compartimos parte de la jornada".



Más de **100 directivos de Fluidra** han participado en la **rehabilitación de un centro-escuela** durante la convención anual celebrada en Barcelona

NUESTROS CLIENTES

[PR.e] Para Fluidra es imprescindible mantener un diálogo fluido con sus grupos de interés, razón por la cual ofrece de forma continuada formación técnica y comercial sobre sus productos, tanto a clientes como a los colaboradores del Grupo.

Asimismo participamos en eventos, conferencias, seminarios y jornadas técnicas dirigidas a dicho grupo de interés, con el objetivo de difundir e intercambiar conocimiento en el ámbito de actividad de la empresa.

Innovación responsable

[PR.a, PR.d, PR.c, PR.f, PR.g] Fluidra apuesta por la innovación constante enfocando sus esfuerzos hacia el diseño y el desarrollo de productos y soluciones sostenibles que aporten valor a nuestros clientes y a la sociedad en general contando con diversas políticas que marcan las directrices a seguir para asegurar un servicio y producto respetable con el medioambiente, seguro y de calidad. [PR.b]

Proveer nuestros productos con el riesgo cero o el mínimo posible.

Diseñar nuevos productos más sostenibles y más competitivos.

Innovar y ofrecer tecnología para el tratamiento del agua a favor de la sostenibilidad y el uso responsable del agua.

Educar a los clientes sobre un mejor y más sostenible uso de sus productos.

Aumentar la satisfacción de los clientes.

Establecer más controles de calidad sobre el diseño y acabado de los productos.

Ofrecer al cliente productos que impliquen un ahorro real de recursos.

Mantener un nivel de incidencias bajo y/o cero.

Fluidra cuenta con un Comité de Innovación, órgano encargado de fijar la estrategia de innovación y validar todos aquellos proyectos relativos a productos que se llevan a cabo en el Grupo. Gracias al centro multidisciplinar de I+D+i, Fluidra posee la capacidad de diseñar, desarrollar productos y utilizar tecnologías cada día más sostenibles, siguiendo los "criterios guía" fijados y validados por dicho Comité. Asimismo, los Gerentes y equipos técnicos y productivos de las diferentes empresas del Grupo comparten esta responsabilidad.

TABLA RESUMEN CRITERIOS GUÍA

SOSTENIBILIDAD

- Uso sostenible de los recursos (agua, energía)
- Reutilización del agua
- Captación de adaptación internacional

CLIENTE

- Orientación al cliente como centro de valor
- Facilidad de uso, instalación y mantenimiento
- Diseño como generador de valor para el canal

INTEGRACIÓN

- Integración de productos y servicios
- Sistema y soluciones de mayor valor para el canal
- Productos de mayor valor añadido

A nivel corporativo, Fluidra organiza Comités de Desarrollo de Nuevos Productos coordinados por los Responsables de Desarrollo de las diferentes líneas de negocio y formados por equipos de trabajo multidisciplinar pertenecientes a las empresas productivas y distribuidoras, así como a los departamentos de innovación, técnico, calidad y marketing.

En dichos comités se definen los nuevos productos a desarrollar en función de las necesidades del mercado y se realiza un seguimiento de los productos que se comercializan en la actualidad con el objetivo de controlar en cada momento que se cumplan con las exigencias legales y formales de los distintos mercados. Se trabaja de manera global, teniendo en cuenta todos los aspectos relevantes: se analizan las necesidades del mercado y se conciben los productos acorde a éstas, se testan antes de su lanzamiento y se definen sus políticas de comercialización.

Todos productos se adaptan a los requisitos técnicos y legales de cada país antes de proceder a su comercialización, así como a los sistemas de medida utilizados en los diferentes o a las normativas locales para mercancías peligrosas.

La participación en diferentes clusters como el Catalan Water Partnership o el Cluster de l'Esport es un elemento importante de unión de sinergias y un caldo de cultivo que favorece la innovación y el desarrollo de nuevos productos y soluciones.

La compra del grupo Aqua durante el ejercicio 2011 ha significado la incorporación a Fluidra de nuevas tecnologías así como la adquisición de dos importantes y activos centros de R&D especializados en el desarrollo de robots eléctricos y electrónicos para la limpieza de la piscina.

Dentro de este marco de mejora constante, se ha iniciado la revisión, análisis y mejora del proceso de innovación con el objetivo de mejorar la eficiencia y la eficacia del mismo, aprovechando los recursos y oportunidades de que dispone y que la tecnología pone a nuestro alcance. Del mismo modo, cabe destacar nuestra constante colaboración con centros tecnológicos, universidades y empresas especializadas en diferentes tecnologías para la potenciación del desarrollo de nuevos productos y soluciones.

Fluidra está presente en los comités de normalización europea, CEN, desde aproximadamente 2002 colaborando en el desarrollo de la normativa vigente para piscinas. Fluidra ha estado trabajando en el desarrollo de la normativa EN15288 referente al diseño y seguridad en las piscinas públicas y continúa trabajando para adecuar las normativas EN13451, participando en el TC136, y más concretamente dentro del WG8. Asimismo, apoyó la iniciativa de la mano de AENOR de crear un grupo de trabajo a nivel europeo para mejorar las condiciones de seguridad de las piscinas privadas, formándose el comité técnico TC402.

Comprometida con el desarrollo innovador y seguro de productos, Fluidra ha establecido una estructura interna orientada a la participación proactiva en los comités CEN/TC 136 /WG8 y 402. Esta estructura aúna esfuerzos que van desde la alta dirección hasta los equipos técnicos de centros productivos y delegaciones comerciales, con una orientación clara hacia la seguridad, responsabilidad e innovación de nuestros productos.

Fluidra cuenta con diversos sistemas y herramientas de supervisión, control y seguimiento de sus productos, siguiendo sus sistemas de gestión y materializándose de diversas maneras en las diferentes empresas del Grupo, en función del sector, actividad y realidad de cada una de ellas. Se realiza un adecuado seguimiento de los productos para detectar y valorar las posibles deficiencias utilizando un control de trazabilidad que permite aplicar acciones preventivas y correctivas.

Formación a clientes

La empresa comercial del Grupo Fluidra España, presentó un nuevo programa de formaciones destinadas a todos sus clientes. En un momento como el actual, en el que tanto se habla de eficiencia, orientación al cliente o preparación, Fluidra apuesta por la formación como el elemento diferenciador y beneficioso tanto para el Grupo como para sus clientes.

El Plan de Formación de clientes acogió tres grandes temáticas: Piscinas de nueva construcción, Parque de piscinas y Diversificación, introduciendo en ésta última las líneas de negocio de Riego, Tratamiento del Agua y Conducción de Fluidos realizando más de 250 horas de formación durante todo el ejercicio.

Estas formaciones a clientes se enmarcan dentro del concepto de nueva delegación comercial de Fluidra, la cual se ajusta a los cinco ejes estratégicos de la compañía. Forman

parte de un concepto innovador dentro del sector, no sólo por su diseño y ubicación sino también porque incorpora la compra en autoservicio, acompañada además del asesoramiento de personal experto en la aplicación y funcionamiento de los diversos productos que se pueden encontrar. La oferta diversificada de producto es una de las características fundamentales de las nuevas delegaciones. Con su apertura Fluidra ha conseguido elevar considerablemente el nivel del servicio ofrecido. Son en estas delegaciones donde Fluidra se reúne con sus clientes para seguir los programas de formación, invitándoles a conocer el nuevo entorno convirtiéndolo así, en un espacio dedicado al intercambio de conocimiento entre profesionales del sector.

Durante el año 2011 ya se ha empezado a implantar en otros países el nuevo modelo de delegación comercial, siguiendo de ese modo la Estrategia internacional del Grupo.

Fluidra inauguró en Sant Boi su modelo de delegación comercial del futuro

Fluidra inauguró el viernes 03 de junio en Sant Boi de Llobregat (Barcelona) un nuevo concepto de delegación comercial que será el modelo que adoptarán todas sus delegaciones en el futuro. El nuevo concepto está enfocado en satisfacer las necesidades del cliente proporcionándole una mejor atención, un servicio eficiente, un show-room con formación continua y un área de autoservicio. Con esta apuesta, que se enmarca dentro de la estrategia de 'Lean management' del grupo, Fluidra da respuesta a las necesidades de los clientes y se sitúa como referente en su mercado.

El alcalde de Sant Boi de Llobregat, Jaume Bosch, protagonizó el acto de inauguración junto con Eloi Planes, jefe ejecutivo del grupo Fluidra, Antonio Ibáñez, director general de Fluidra España y los principales directivos de la compañía. Para Jaume Bosch "es un honor que Fluidra elija Sant Boi de Llobregat para poner en marcha un concepto empresarial tan novedoso".

Por su parte, Eloi Planes afirmó que "para nosotros es un gran día hoy porque inauguramos un nuevo modelo de delegación comercial. Es mucho más versátil y más cercano a nuestros clientes y visualiza mucho mejor lo que ofrece Fluidra al mundo del agua.





[4.12] Otras empresas del Grupo, como son Idegis, Sacopa o ATH también ofrecieron formación a clientes del ámbito público y privado sobre el uso, instalación y servicio post-venta de sus productos, poniendo especial énfasis en aquellos productos que trabajan en pro de la eficiencia energética.

Calidad y Satisfacción

[PR1] Durante el ejercicio 2011 ha seguido la implantación del proyecto GIC para la Gestión Integral de la Calidad el cual tiene como misión mejorar la Calidad de nuestros Productos y de nuestros Servicios, pensando en nuestros Clientes y en la mejora de nuestros procesos internos.

Fluidra creó el Comité de Calidad para gestionar y dar repuesta a su compromiso por la mejora continua y la satisfacción hacia sus clientes, dirigido directamente por Dirección General. Sus principales objetivos para este ejercicio y próximos son:

- Implantación de un Sistema único de reclamaciones común para todas las empresas, basado en la objetividad y la agilidad.
- Identificación e implantación de un marco de actuación único, acordando un mismo nivel de servicio para todas las empresas del Grupo.
- Análisis de la calidad, aplicación de mejoras correctivas y seguimiento de su implantación consiguiendo productos mejores y más competitivos.
- Establecer una comunicación fluida y constante con nuestros clientes informándoles de las mejoras continuas realizadas.
- Ofrecer a nuestros clientes formación continua en nuestros productos y servicios para que tengan mayor conocimiento y estén mejor asesorados.

Durante 2011 se inició la implantación del módulo de reclamaciones consiguiendo por primera vez en el grupo que las empresas comerciales, productivas y nuestro operador

logístico queden integrados en un Sistema Único de Reclamaciones. En el año 2012 seguirá la implantación hasta conseguir su uso en todas las empresas del Grupo.

También se potenció la utilización de la aplicación QDB (Quality Data Base), disponible en la intranet. Desarrollada en exclusiva para Fluidra y de uso libre para todas las empresas, aplica un análisis 8D (8 Disciplinas) para la mejora continua, y conseguir así cumplir los requisitos de nuestros clientes. Además, asegura la comunicación intergrupala de los logros alcanzados.

AstralPool Oficial Partner, una iniciativa win-win

Cuando hablamos de orientación y enfoque al cliente nos referimos a cómo conseguir la máxima satisfacción de éste, su confianza y fidelidad y a cómo ofrecerle el mejor nivel de servicio posible. Y dentro de este servicio, Fluidra considera que un aspecto fundamental es la información y formación que le podamos ofrecer en relación a nuestros productos y a su buen uso. La formación genera nuevos conocimientos y por tanto aumenta la posibilidad de mejora de resultados, razón por la cual es muy valorada entre los clientes.

“Official Partner” es un buen ejemplo de enfoque al cliente ya que está basado en este enfoque Win-Win, aportando beneficios a ambas partes y buscando siempre la mejora constante en el negocio.

Actualmente hay ya más de 100 clientes que se han convertido en Official Partners de AstralPool en diez países: España, Portugal, Italia, Reino Unido, Grecia, Hungría, Rumanía, Tailandia, Chile y Angola. Un análisis comparativo de ventas en estos países, revela que las ventas de los Official Partners ha aumentado significativamente el año 2011 con respecto al 2010. Ofrecer un buen servicio al cliente, programas de formación adecuados, y aumentar el volumen de negocio de sus clientes, son los objetivos del programa Official Partner AstralPool del Grupo Fluidra.



Durante 2011, Fluidra ha seguido con la implantación del **proyecto GIC para la Gestión Integral de la Calidad**

[PR.f, PR5] En nuestra labor de mantener un diálogo fluido, Fluidra realiza encuestas de satisfacción a sus clientes para conocer de primera mano sus opiniones y sugerencias en relación a nuestros productos y servicios. Las diferentes empresas del Grupo utilizan encuestas personalizadas con sus clientes.

A nivel corporativo se está trabajando en una política y herramienta que permita realizar una medición más homogénea. En este sentido y como un primer paso en esta dirección, durante el ejercicio 2011 se llevó a cabo una encuesta de satisfacción a los clientes ubicados en España, Francia, Alemania, Australia y EEUU. Se les solicitó su opinión y grado de satisfacción en relación a atributos como la calidad y disponibilidad de los productos, la competitividad de los precios, el buen servicio técnico, la formación técnica, los servicios post-venta, la atención telefónica, resolución de incidencias, reclamaciones y los plazos de entrega.

Los resultados obtenidos por Fluidra son satisfactorios, destacando como más valorado por parte de los clientes, la calidad y amplia gama de sus productos o la atención y servicio comercial ofrecido. Como puntos a mejorar se encontrarían los plazos de entrega o el realizar mayor número de programas de fidelidad e incentivos.

Está previsto realizar de manera paulatina este estudio en otros países de todo el mundo y así poder valorar de forma objetiva cómo nos ven los clientes a nivel global.

Durante el ejercicio 2011, en el marco del Salón de la Piscina, Fluidra organizó la primera Cena Internacional de Clientes de la marca AstralPool, presidida por el Sr. Joan Planes, Presidente del Grupo Fluidra, el Sr. Eloi Planes, Consejero

Delegado y por el honorable Conseller de Economía y Conocimiento de la Generalitat de Cataluña, el Sr. Andreu Mas-Colell.

Más de 320 clientes de 15 países acudieron a la invitación de Fluidra donde pudieron disfrutar de una cena y espectáculo moderno de hip-hop viendo además como un artista acababa en el mismo escenario el grafiti con los productos nuevos más destacados presentados en la Feria, entre ellos el robot Max. Esta velada fue un interesante y distendido punto de encuentro donde Fluidra pudo tener feedback de las expectativas y sugerencias de muchos de sus clientes.

Marketing Responsable

[PR3, PR6] Las comunicaciones de marketing realizadas por las empresas del Grupo son fieles a sus principios corporativos de honestidad, rigurosidad y veracidad, exigida tanto por la legislación vigente como por los códigos internos del Grupo. Todos los productos van debidamente etiquetados y ofrecen toda la información necesaria al cliente para un uso responsable y adecuado, traduciendo toda la información necesaria a diversos idiomas.

Durante el ejercicio 2011 no se han detectado incidentes o no-conformidades significativas por no cumplir con las normativas referentes a salud y seguridad, etiquetado de producto, comunicaciones de marketing o privacidad del cliente. Si se han detectado pequeños incidentes en alguna de las empresas del Grupo, se ha procedido consecuentemente a su investigación y posterior retirada del mercado si hubiera sido necesario hasta la resolución del posible problema. [PR2, PR4, PR7, PR8, PR9]

Los aspectos más valorados por los **clientes de Fluidra** son la **calidad, la amplia gama de productos, la atención y el servicio comercial** ofrecido

NUESTROS PROVEEDORES

Para Fluidra es importante que sus proveedores estén alineados y compartan sus valores y principios. Por esta razón se está trabajando para desarrollar una política corporativa de selección de proveedores, marcando directrices homogéneas para todas las empresas del Grupo y en las cuales aspectos como el respeto por el medioambiente, los derechos humanos o certificaciones de calidad sean criterios excluyentes para aquellos proveedores que no los cumplan.

Los proveedores de Fluidra se encuentran distribuidos a nivel mundial por Asia, USA, Europa y España, normalmente ubicados cerca de nuestros centros productivos y comerciales. [\[EC6\]](#)

[\[4.12\]](#) Durante el ejercicio 2011 se publicó el Código Ético del Proveedor, documento que establece un compromiso, declarando por ambas partes el respeto y el cumplimiento de los principios establecidos en la Declaración Universal de los Derechos Humanos, Los Derechos de la Infancia o la Declaración de la Organización Internacional del trabajo así como el cumplimiento de la legislación vigente, y considerándolo un requisito imprescindible para el mantenimiento de futuras y presentes relaciones comerciales. Dicho documento se encuentra disponible en la web de Fluidra.

Durante 2011 hemos comenzado la labor de comunicación a nuestros proveedores de la existencia de dicho código, ofreciéndoles toda la información necesaria al respecto y solicitándoles su aceptación y compromiso. Una vez hayamos realizado la comunicación a un algo porcentaje de proveedores podremos comenzar a estudiar y analizar todos los datos referentes a proveedores que cumplen o no cumplen con dichos principios y a tomar medidas al respecto. [\[HR2\]](#)

En la actualidad, todos los nuevos contratos de colaboración con proveedores que se revisan desde el departamento jurídico o desde el Departamento Central de Compras, tienen incluidas dichas cláusulas de derechos humanos junto con otras cláusulas corporativas como pueden ser las correspondientes a la Ley de Protección de Datos, cubriendo hasta el momento aquellos proveedores con los cuales tenemos un mayor volumen de facturación y una actividad más constante. [\[HR1\]](#)

Durante 2012-2013 se continuará con dicho proceso de comunicación externa y del mismo modo se facilitará toda la información al respecto a las empresas del Grupo para que éstas puedan realizar el mismo procedimiento con sus proveedores locales.



En 2011 se publicó el **Código Ético del Proveedor**, que contempla el cumplimiento de la Declaración de los **Derechos Humanos**, de la **Infancia** o de la **OIT**

RESPETUOSOS CON EL MEDIO AMBIENTE

[EN.f, EN.g] Fluidra es consciente de la importancia de la protección del medio ambiente, razón por la cual las directrices corporativas de gestión orientan sus procesos a minimizar los posibles impactos ambientales derivados de su actividad, centrándose en la búsqueda de una eficiente gestión de los recursos materiales y energéticos. [EN.a]

Las empresas del Grupo cuentan con sistemas de gestión ambiental tales como la ISO 14001 o EMAS, enmarcados dentro de una política de gestión integrada en la que se engloba Calidad, Seguridad y Medioambiente. Asimismo, las empresas productivas más avanzadas publican sus objetivos de desempeño ambiental en su declaración, que se redacta y verifica anualmente por una entidad verificadora. [EN.c]

Prevenir la contaminación eliminando y/o minimizando los impactos ambientales significativos con el uso de las mejores tecnologías disponibles en los proyectos de inversión.

Realizar una buena gestión de los recursos naturales, evitando su explotación, optimizando su consumo y favoreciendo el uso de materiales reutilizables y/o reciclables.

Ofrecer formación, concienciación y motivación a las personas empleadas y otros grupos de interés, para garantizar el mínimo impacto medioambiental.

Hacer partícipes de nuestro compromiso y respeto por el medioambiente a proveedores, contratistas y suministradores a través de la Política de Selección de Proveedores.

Cumplir con la legislación vigente y basar nuestro sistema de gestión en la mejora continua.

Certificaciones Ambientales		
Empresas	ISO 14001	EMAS
Astramatic	2011	
Cepex	2005	
GRE	2008	
Inquide	2006	Previsto 2012
Metalast	2011	
Poltank	2004	2004
Sacopa	2008	2007
Talleres del Agua	2010	
Trace Logistics	Previsto 2012	Previsto 2012

Las empresas del Grupo Fluidra llevan a cabo actividades diversas y en muchas ocasiones viven realidades diferentes, por esta razón definen sus objetivos medioambientales de manera particular e independiente en base a sus necesidades pero siempre siguiendo las directrices generales del Grupo.

La máxima responsabilidad ambiental recae en la dirección o Gerencia de cada una de las empresas siendo delegada operativamente a los responsables de calidad, seguridad y medioambiente correspondientes. [EN.d]

Los principales objetivos conseguidos durante el ejercicio 2011 en materia ambiental se enmarcan en los siguientes puntos: [EN.b]

Fluidra ha **disminuido 3.530,2 GJ**, aproximadamente un **1% de su consumo energético**, gracias a la aplicación de **medidas de eficiencia y ahorro**

Eficiencia energética y minimización del consumo eléctrico: Fluidra ha disminuido 3.530,2 GJ, aproximadamente un 1% de su consumo energético, gracias a la aplicación de estas medidas de eficiencia y ahorro de consumo. [EN5]. Algunos ejemplos de acciones concretas llevadas a cabo durante el ejercicio 2011 son:

- Desarrollo de nuevos productos de alta eficiencia energética y solución más sostenible para el uso y mantenimiento de las piscinas. [EN6]
- Incorporación de un compresor variable en la empresa Cepex que reduce el consumo energético en un 25% debido a su sistema de funcionamiento.
- Cambio de iluminación convencional por proyectores LEDs en diversas empresas del Grupo, consiguiendo una reducción del consumo energético del centro de trabajo de entre el 3 y 4% así como un 40% de ahorro de consumo en determinadas maquinarias.
- instalación de puertas rápidas en algunos centros productivos para una mayor conservación de la temperatura en las zonas de trabajo.
- se realizan campañas de sensibilización con las personas empleadas para concienciar de la necesidad de apagar luces, calefacción y aires acondicionados cuando los espacios de los centros de trabajo no se utilizan.
- Una de las plantas industriales, ubicada en Monzón, participa en la empresa INQUIVAP, de cogeneración eléctrica, la cual le proporciona todo el calor y electricidad que necesita dicho centro.



Reducción de la emisión de los contaminantes atmosféricos: La empresa trabaja continuamente tanto en el uso de materias primas que generen menos emisiones como en el estudio de nuevos procesos de producción que permitan reducirlas o eliminarlas completamente así como en la valoración de productos alternativos para su sustitución total o parcial.

Las empresas del Grupo Fluidra por su actividad no emiten cantidades significativas de sustancias destructoras de la capa de ozono, sin embargo se contemplan como medida preventiva y de control. [EC2] Durante el ejercicio 2011 ha aumentado la concentración de algunos emisores en un centro productivo en concreto, sin causa aparente y en la actualidad se está estudiando si existen problemas de combustión.

[EN29] Las empresas del Grupo Fluidra disponen de una política de reducción del consumo tomando medidas para la optimización del transporte utilizando siempre cargas completas y haciendo uso del almacén logístico del grupo.

	Turismos (km)	Transporte mercancías (km)	Total Km	Total Emisiones CO ₂ (Tn)
2009	5.285.668,4	23.887.565,0	29.173.233,4	17.175,8
2010	6.254.781,4	28.938.564,0	35.193.345,4	20.780,5
2011	6.782.135,0	33.102.954,2	39.885.089,2	23.702,8

Los kms en las mercancías es una estimación a partir del número de expediciones por la media de kms por viaje.
Los kms de los turismos se estiman a partir de los informes de las empresas de renting.

	Consumo l/100 km	Kgr CO ₂ /litro
Camiones y furgonetas	26,00	2,61
Turismos Diesel	7,00	2,61

Fuente de factores de conversión del CO₂eq: "GUIA PRÀCTICA PER AL CÀLCUL D'EMISSIONS DE GASOS AMB EFECTE D'HIVERNACLE (GEH) de la Generalitat de Catalunya. Versión de mayo de 2011; Consumo de energía por el transporte en España y tendencias de emisión (Universidad Politécnica de Madrid) de julio 2008

[EN3, EN4, EN7]

Fuente	Consumo 2009	Consumo 2010	Consumo 2011	Factor Conversión GJ (GRI)	Consumo 2011 (GJ)	Factor Conversión CO ₂ eq (GenCat) (*)	Emisiones de CO ₂ eq (Tn) 2011
Gas Natural (Mm³)	129,0	135,3	141,9	39,01	5.533,6	2,15	305,0
Gasóleo (Tn)	390,3	427,9	386,0	43,33	16.727,4	2,79	1.274,6
Cogeneración (kwh) consumo propio	4.495.138,0	4.816.440,0	4.738.115,0	0,0036	17.057,2	0,181	(-857,6)
Electricidad básica (kwh)	27.390.246,0	31.788.555,6	31.318.390,51	0,0036	313.379,1	0,181	5.803,0
TOTAL					352.697,3		6.525,0

Fuente de factores de conversión del CO₂eq: "GUIA PRÀCTICA PER AL CÀLCUL D'EMISSIONS DE GASOS AMB EFECTE D'HIVERNACLE (GEH) de la Generalitat de Catalunya. Versión de mayo de 2011.

Las Tn de gasóleo se calculan a partir del factor de conversión 0,845 kilos/litros (BRITISH PETROLEUM)

El cálculo de las emisiones de CO₂ del gasóleo se ha realizado a partir de su conversión a litros (2,6516 kgCO₂/litro)

(*) El Coeficiente eléctrico aplicado a la empresa Certikin UK, corresponde al mix energético británico de 2008 (0,541 kgCO₂/kwh) National Energy Foundation, UK

[EN16, EN17, EN18, EN19, EN20] En Fluidra, el total de las emisiones GEI generadas en 2011, de los procesos productivos y transporte de vehículos y camiones ha sido de 30.227,7 Tn/CO₂* representando un aumento del 8,98 % en relación al ejercicio anterior. Dicho aumento es debido principalmente al aumento de kilómetros realizados por vehículos y camiones de mercancías durante el ejercicio, en especial los realizados por nuestra empresa corporativa de logística quien han aumentado los envíos de productos considerablemente. (*Los cálculos se han realizado a partir de los parámetros de conversión propuestos en las guías editadas en 2010, a tal efecto, por la Generalitat de Catalunya).

Algunos ejemplos:

- Se está diseñando una política corporativa de vehículos a través de la cual se establecen nuevos criterios de elección de vehículos menos contaminantes
- Sustitución de un gran número de reuniones presenciales y formaciones por teleconferencias y programas on-line, evitando muchos desplazamientos nacionales e internacionales.
- Mayor utilización del almacén logístico del grupo por parte de todas las empresas y concentrando así mismo los envíos en camiones completos.
- En el transporte de personal las empresas ubicadas en la Garrotxa continúan participando de la iniciativa "PLA DE MILLORA DE LA MOBILITAT I L'ACCESIBILITAT EN ELS POLIGONS INDUSTRIALS DE LA GARROTXA", llevada a cabo por las administraciones locales de la zona.
- En varias empresas del Grupo se han realizado acciones de sensibilización mediante sesiones informativas y formativas a los transportistas con los cuales más se colabora con el objetivo de que tenga información suficiente para optimizar recursos y evitar emisiones atmosféricas innecesarias.

Acciones de Formación y sensibilización [EN.e]:

- A través de la microsite Everyday, Fluidra lanza mensajes continuos de optimización y uso responsable de los recursos naturales como el agua, entre otros, promoviendo la participación de las personas empleadas en concursos y actividades con la comunidad.
- Información constante en los centros de trabajo sobre la concienciación en el uso del agua, luz y sistemas de refrigeración así como del reciclaje de en oficinas de papel y plástico.
- Programas de formación LEAN.

Mejora de la gestión de los residuos generados:

- Implantación de nuevos puntos de recogida de residuos en diferentes naves y centros de trabajo para facilitar la segregación de residuos y mejorar la gestión de éstos, así como información y formación a las personas empleadas al respecto.

Minimización de los residuos de envases y embalajes:

Conscientes de los residuos que generan los envases de nuestros productos, mayoritariamente el embalaje de éstos es en cajas de cartón reciclado agrupadas y paletizadas de

acuerdo con las instrucciones dadas por el operador logístico del Grupo y siguiendo las directrices del Plan de Reducción de Residuos de envase aprobado por la Agencia de Residuos de Cataluña. Algunos ejemplos:

- Reutilización interna y externa de cajas de cartón y pallets de madera.
- Cambio de cajas de cartón para uso interno por cajas reutilizables de plástico.
- La empresa Trace ha adquirido un utillaje que transforma las cajas de cartón residuales en relleno para cajas de *picking*, reduciendo el residuo de cartón.
- Adhesión de muchas empresas a los programas Ecoembes relacionados con el reciclaje de envases.

En el ejercicio 2011 se ha aumentado el porcentaje de material destinado a embalaje en un 2% debido a la inclusión de palets en la declaración de envases de una de las empresas del Grupo. Asimismo, ha aumentado considerablemente el material reutilizable en más de un 11% con respecto al ejercicio 2010. [EN27]

	Año 2009	Año 2010	Año 2011
Producto Comercializado (Tn)	54.641,2	58.371,5	53.603,03
Material embalaje (Tn)	7.011,2	5.986,2	6.647,29
% Embalaje sobre comercialización *	12,83%	10,26%	12,40%
% Material embalaje reutilizable (Tn) **	8,37%	9,59%	21,10%
* (Material embalaje/Producto comercializado)*100			
** (Embalaje reutilizable / Material embalaje)*100			

Minimización Consumo Agua:

Fluidra está especialmente sensibilizada por el ahorro del agua y, a pesar de que no se realiza un alto consumo general, ni los procesos requieren de una elevada cantidad, las empresas intentan llevar un riguroso control de los consumos para detectar y reparar tan pronto como sea posible usos innecesarios o indebidos causados por malas prácticas o fugas en la red, además de realizar continuamente campañas internas para sensibilizar al personal sobre la importancia de su buen uso. Algunos ejemplos:

- Muchos de los centros de trabajo disponen de tanques de agua para probar los productos. Estos depósitos tienen un circuito cerrado disminuyendo al máximo el consumo de agua. Asimismo, las aguas utilizadas suelen proceder de aguas de limpieza de maquinaria, agua recuperada de decantadores o de filtros de prensa, entre otros.
- La empresa Sacopa instala un sistema de pulverización de agua para la refrigeración de los ventiladores del circuito cerrado de refrigeración de moldes, permitiendo ahorrar cerca de un 60% el consumo de agua del centro.
- La empresa Poltank instala un circuito de refrigeración por aire al equipo de destilación de acetona reduciendo en un 52% el consumo.
- En la empresa Inquide se recuperan los condensados de la planta de evaporación para su consumo en la planta de

ATCC logrando recuperar un 27% del consumo de agua de la planta de ATCC, lo que corresponde a unos 13.714 m³ de agua procedente de la Comunidad de Regantes La Campaña.

- En la empresa Inquide se reutilizan las aguas de limpieza de maquinaria para producción, el agua recuperada del filtro prensa de la Estación de Tratamiento de Aguas Residuales (ETAR) y el agua de la planta de evaporación (condensados).
- Implantación de un depósito de agua junto bomba de presión para la realización de las pruebas hidráulicas del producto. Con esta iniciativa la empresa ATH ha disminuido aproximadamente 66.000 litros anuales de agua de red. [EN8, EN10]

Consumo de Agua en m ³	Consumo 2009	Consumo 2010	Consumo 2011
Red Pública/Privada	31.574,0	34.746,7	34.728,4
Subterránea	6.181,0	4.944,0	3.762,0
Superficial	59.618,0	60.855,0	66.267,0
Reutilización	(-9.456,2)	(-22.019,2)	(-18.937,1)
Total	87.916,8	78.526,5	85.820,3

Los datos de Agua de Red son facilitados por las compañías del Agua que las empresas tienen contratadas.
El Agua Subterránea anual se calcula desde el tercer trimestre de un año al tercer trimestre el siguiente año mediante un contador.
El Agua superficial es un dato proporcionado por la Comunidad de Regantes La Campaña

[EN9] La empresa Inquide, ubicada en Monzón, es la única del grupo que mantiene un régimen especial de captación de agua superficial de la cuenca del Ebro para el consumo doméstico sanitario e industrial. La demanda industrial de la cuenca del Ebro es de 470 Hm³, de los cuales 258 corresponden a industrias no conectadas a las redes municipales. Inquide, en el año 2011, captó 0,066 Hm³ representando un 0,014 % de la captación global.

Optimización de los recursos naturales: consumo de materiales:

- Reducir el malbaratamiento de materias primas, evitando su explotación, optimizando su consumo y minimizando desperdicios y mermas, desde la fase de diseño, gestión de compras y producción, aplicando buenas prácticas.
- La empresa TdA continua con la reducción del % de metales usados en los equipos fabricados, concretamente reducción de titanio, chapa de acero y cartón, así como la madera usada en embalajes.

La disminución significativa de algunos materiales, además de ser debido a la aplicación de medidas de reducción, viene dado por la disminución de la fabricación de productos que se componen de este material.

Respeto por la biodiversidad:

- Las empresas de la Garrotxa utilizan iluminación LED ámbar de alta eficiencia como elemento de protección del

medioambiente para la iluminación de áreas próximas a zonas de protección por su especial interés natural, debido a que la gran mayoría de la vida animal, fauna e insectos que habitan en estas zonas están adaptados para vivir en el mundo nocturno siendo más sensibles a la radiación de la luz azulada.

[EN11, EN12, EN13, EN14, EN15] La gran mayoría de las empresas del Grupo Fluidra se encuentran ubicadas en polígonos industriales, fuera de las áreas de espacios naturales de especial protección, encontrándose algunas de ellas en ubicaciones colindantes a espacios protegidos. Por esta razón dichas empresas disponen de protocolos de prevención y actuación con el entorno.

La empresa **Inquide Monzón**, una de las empresas industriales del grupo con 92.274 m² de superficie total ocupada, se encuentra próxima al río Cinca en el ámbito de aplicación del Plan de Recuperación del Hábitat del Quebrantahuesos (*Gypaetus barbatus*), especie protegida que no se encuentra en la Lista Roja de la UICN.

Sus instalaciones se ubican fuera del área crítica, a 1 km aproximadamente, y no se encuentran afectadas por ninguna ZEPA, ni Plan de Ordenación de Recursos Naturales. En este sentido, la Dirección General de Aragón ha explicitado que no existe información sobre posible riesgo.

Las empresas **Poltank y Sacopa**, con 17.626 m² y 9.662 m² construidos respectivamente, desarrollan su actividad industrial en la comarca de la Garrotxa, la cual es considerada de gran interés desde el punto de vista ambiental, especialmente en aspectos geológicos, botánicos y paisajísticos. El PEIN de la Alta Garrotxa y el Parque Natural de la Zona Volcánica de la Garrotxa, son los ámbitos de protección más importantes a tener en cuenta en dichas instalaciones. Las instalaciones se encuentran, aproximadamente, a 1km de las zonas de protección. En la zona de la Garrotxa, no existen especies incluidas en la Lista Roja de la UICN.

En este sentido, el ajardinamiento de las instalaciones, se realiza con especies autóctonas y propias de la zona evitando así la propagación de especies foráneas. Otras de las medidas implantadas ya desde el inicio, ha sido la de dejar una franja perimetral de 25 m de anchura libre de vegetación para evitar propagaciones en caso de incendio.

La gestión ambiental realizada en biodiversidad en las empresas de Fluidra, permite mantener una política de minimización de riesgos ambientales que ha dado como fruto que en el año 2009 no haya sido necesaria la actuación en la restauración de hábitats naturales degradados como consecuencia de la actividad industrial de las empresas.

Minimización de las aguas residuales [EN21, EN23, EN25]:

Las aguas residuales se vierten en su mayoría directamente a la red pública por ser básicamente de consumo sanitario (93%) y en algunas empresas del Grupo también las incorporan a sus procesos productivos (7%). En 2011 se vertieron un total de 33.426 m³, un 14% menos que en el ejercicio anterior. Algunos ejemplos de acciones concretas llevadas a cabo durante el ejercicio 2011 son:

- La empresa Inquide Monzón posee una estación de depuración biológica donde se tratan las aguas sanitarias. Este sistema permite hacer vertidos de agua tratada mediante pozos de filtración al no existir alcantarillado público en la zona. El resto de aguas residuales generadas en Monzón a partir de los procesos productivos, se gestionan internamente como residuos, depositándose en balsas de almacenamiento para su evaporación natural.
- La empresa Metalast posee un sistema de depuración físico-químico para tratar sus aguas de proceso. Todas las demás empresas productivas del grupo tienen circuitos de agua cerrados que permiten la reutilización y ahorro consiguiente.

Durante el ejercicio 2011 no ha habido en las empresas del Grupo Fluidra derrames significativos ni se han identificado afectaciones a la biodiversidad a causa de los vertidos de las aguas tratadas.

Optimización de la gestión y tratamiento de residuos:

Los residuos generados son separados selectivamente y tratados según la legislación vigente, siempre orientados a la reducción, reutilización y reciclaje tanto en origen como por parte de gestores autorizados. En algunos centros se trabaja para conseguir una salida de valorización del residuo como subproducto. Algunos ejemplos:

- La empresa Sacopa ha segregado correctamente un 40% del plástico valorizado externamente, doblando el porcentaje del ejercicio anterior.
- En diferentes centros de trabajo se han implantado nuevos puntos de recogida de residuos para facilitar la segregación de residuos y mejorar su gestión.

Las empresas del Grupo Fluidra no transportan ni tratan internacionalmente residuos clasificados como peligrosos según Convenio de Basilea en sus anexos I, II, III, y VIII, todo el tratamiento o transporte que se pueda derivar de dichos residuos se realiza en el territorio nacional. [EN24]

Productos sostenibles

En su compromiso de colaborar para hacer realidad un mañana respetuoso con el medio ambiente, Fluidra dispone del sello GREEN FRIENDLY que identifica a aquellos productos y equipos que aportan una solución más sostenible.



[PR.g] Asimismo, durante el ejercicio 2011 se lanzó en EEUU la nueva colección de productos Viron para el mercado residencial y comercial de piscinas. El programa se desarrolla en torno a un enfoque de "sistema" o "paquete de servicios" de alta gama para clientes finales, con elementos de sostenibilidad, eficiencia energética y tecnología de vanguardia en cada producto, a la vez que sigue manteniendo su competitividad en términos económicos.

Viron eVo Pumps

La gama de bombas Viron eVo incorporan control de velocidad para adaptarse de forma

precisa a las necesidades de filtración de cada piscina maximizando el ahorro energético sin comprometer la calidad de la filtración o del tratamiento del agua. Además del importante ahorro energético asociado a estas bombas que permite minimizar nuestra huella de CO₂, el comportamiento absolutamente silencioso a baja velocidad así como la mayor durabilidad de componentes hace de la familia Viron eVo el corazón perfecto para toda piscina.

Más información: <http://astralpool.com.au/promotions/p300>



Fluidra dispone del **sello GREEN FRIENDLY** que identifica a aquellos **productos y equipos** que aportan una **solución más sostenible**

Entre aquellos productos que Fluidra considera más sostenibles dentro de su amplia gama, nos gustaría destacar algunos de ellos. [\[EN6\]](#)

Neolysis

La combinación en un único reactor de la técnica UV con la electrolisis de baja salinidad ha resultado ser una solución para el tratamiento y desinfección del agua de piscina (residencial y pública). El sistema Neolysis es capaz de sumar las características y ventajas más notables de cada una de las técnicas por separado y corregir mutuamente sus defectos, inconvenientes o limitaciones. Tanto la técnica UV como la electrolisis son conocidas y comercializadas, pero hasta la fecha no se ha reivindicado ni conocido el resultado sorprendente de esta combinación realizada en un único reactor.

Las principales características y ventajas son:

- No hay necesidad de adición de sal en el vaso de la piscina.
- Desinfección doble de gran efecto (UVC + Cloro in-situ/ Oxidación anódica).
- Incremento en la capacidad de eliminación de cloraminas (UVC + Reducción catódica).
- Potencia los efectos positivos de sostenibilidad por los ahorros de agua y energía logrados. Desaparecen los lavados de filtro con el objetivo único de reducir la concentración de cloraminas (<0.6ppms).
- Tratamiento sinérgico muy interesante al poseer capacidad oxidativa con efecto residual.
- Evita completamente la necesidad de adición de productos clorados (hipoclorito, cloro en pastillas, etc.).



Piscinas y instalaciones wellness modulares en inoxidable

Fluidra ha realizado el diseño de una gama de innovadores sistemas modulares de construcción y montaje de piscinas y instalaciones wellness en inoxidable. Los vasos de piscina, instalaciones y estructuras portantes son desarrollados y contruidos en nuestras propias instalaciones. De esta forma se envía la piscina completa o en módulos de tal forma que se evita o minimiza el montaje en la propia instalación. Un novedoso diseño de producto y proceso que abre el acceso a una piscina de alta calidad, acabados y accesorios para los mercados más exigentes.



Limpiafondos automáticos

Emplear un limpiafondos automático electrónico, además de aportar comodidad para realizar la limpieza del vaso de la piscina y menor esfuerzo de mantenimiento, permite ahorrar más de un 20% de agua en el lavado del filtro.



Prefiltros ciclónicos

Con Hydrosprin Compact se amplía la familia de productos Hydrosprin, prefiltros hidrociclónicos de limpieza que se pueden instalar en los sistemas de filtración. Disminuye al 50% el consumo de agua del lavado del sistema filtración y reduce la frecuencia del lavado del filtro posterior, facilitando así el mantenimiento de la piscina.



Iluminación por LEDs

Emplear la iluminación por LEDs permite ahorrar hasta un 92% de energía gracias a la mayor eficiencia energética de esta tecnología. La lámpara PAR56 LumiPlus 1.11 mejora la eficiencia energética respecto a la lámpara tradicional halógena de 300w, ya que tiene una vida útil 100 veces superior y un consumo energético 12 veces inferior. Con sus 100.000 horas de vida útil y con un mantenimiento nulo favorece la sostenibilidad al reducir drásticamente la frecuencia de sustitución del producto.



Algunos de los objetivos futuros que Fluidra se plantea en materia medioambiental a corto plazo son los siguientes: [\[EN26\]](#)

- La empresa Prestal sustituye la iluminación convencional por tecnología LED con sensores de luminosidad y detectores de presencia, consiguiendo eficiencias mucho mayores (aumento en un 50% el nivel lumínico) consiguiendo ahorros energéticos significativos.
- La empresa Trace implanta placas solares en la superficie del techo del almacén.
- La empresa Metalast ha hecho un estudio de la posibilidad de reutilización del agua de proceso depurada en depuradora fisicoquímica propia.
- La empresa Poltank reduce los consumos de acetona como agente de limpieza encontrando alternativas de productos no evaporables. Conseguir su total eliminación antes del 2016.
- Poltank también reduce la generación de residuos valorizando el residuo obtenido internamente o externamente.
- La empresa Sacopa educa toneladas de disposición para desperdicios valorizando otros tipos de materiales.
- La empresa TdA reduce del tamaño de algunos productos y optimización de los embalajes utilizados.
- Sacopa segrega por tipos de material un 50% de los residuos de plástico valorizados externamente.

AL LADO DE LA SOCIEDAD

[SO1, SO.a, SO.b, SO.c, SO.d, SO.g] Fluidra es una empresa internacional cuya expansión la ha llevado a estar presente en diversos países y a involucrarse en sus realidades, manteniendo un estrecho y fluido diálogo con las comunidades y la sociedad en general.

Muchos profesionales de Fluidra colaboran y son miembros activos de asociaciones relacionadas con el mundo de la piscina y el tratamiento del agua, colaborando en la elaboración de guías y normativas con el objetivo de promover un entorno medioambiental sostenible en torno a la actividad de nuestros productos.

Los Gerentes de nuestras empresas, siguiendo las directrices del grupo, son los encargados de transmitir a sus empleados la responsabilidad que sus actuaciones tienen en el día a día con sus compañeros, superiores o subordinados, con las organizaciones externas con las cuales interactúan en el desarrollo de su trabajo, con la Administración Pública, con el medioambiente y en general, con la sociedad y la comunidad que los rodea. [SO.e]

Las empresas trabajan de manera transparente e independiente frente a la comunidad y entidades públicas para poder ofrecer los mejores servicios sin entrar en conflicto con las partes que interactúan. Ninguna de las empresas que forman el Grupo Fluidra tiene relación con partidos políticos o actividades de lobbying. [SO5, SO6]

Fluidra mantiene un compromiso de colaboración con la sociedad que va más allá de la actividad empresarial y que se concreta en numerosas acciones como son la participación en jornadas y eventos, las donaciones y las acciones de patrocinio y mecenazgo. Así, el grupo asume el compromiso adquirido de retornar a la comunidad una parte de lo que ésta le aporta.

Fluidra asume el compromiso adquirido de retornar a la comunidad una parte de lo que ésta le aporta

Participación en jornadas

Durante el ejercicio 2011 directivos de Fluidra han ofrecido su conocimiento del sector y del entorno empresarial participando en las siguientes charlas y jornadas:

- En mayo, Pere Ballart, director general de Fluidra para Pacífico & America, participó en unas Jornadas sobre Internacionalización de la escuela de negocios ESADE.



- En septiembre, Ignacio Elburgo, director general de Fluidra para el nordeste de Europa, Oriente Medio y Africa, explicó la experiencia de Fluidra en Sudáfrica en el III Foro Mercados Emergentes Africa Subsahariana, organizado por APD.



- En octubre, Xavier Tintoré, CFO, representó a la compañía en el Simposio de Internacionalización que se celebró en Reus, compartiendo con la audiencia el procedimiento que sigue Fluidra a la hora de internacionalizarse.



- En noviembre, Eloi Planes, consejero delegado, participó en las VIII Jornadas Empresariales organizadas por El Nuevo Lunes y Bankia en Barcelona, sobre "Internacionalización, Innovación y Fomento Empresarial".



Patrocinios y Mecenazgos

La asignación de recursos se divide en cuatro grandes ámbitos:

ÁMBITO "AGUA Y ENTORNO"

Fluidra quiere poner su granito de arena para conseguir los objetivos del milenio y por ello colabora desde hace ya unos años en diferentes proyectos de agua y saneamiento en el mundo.

Después de nuestra colaboración en proyectos en Etiopía, Ecuador y la India, este año Fluidra coopera con la Fundación Desarrollo Sostenido, FUNDESO, en el proyecto cofinanciado por la Agencia Española de Cooperación Internacional para el Desarrollo "Acceso a los derechos básicos de vivienda, agua potable e infraestructuras sanitarias básicas en Thomazeau, Haití."

El proyecto contempla asegurar el acceso a agua potable con la instalación de un sistema comunitario de purificación de agua que funciona con energía solar y permitirá abastecer a una población de 2.000 habitantes. También se construyen casas resistentes a las catástrofes naturales que afectan a Haití de manera regular.



ÁMBITO DEPORTIVO

Fluidra patrocina diferentes asociaciones y clubs deportivos locales, ubicados en aquellas comunidades donde se encuentran nuestras empresas, tales como Equipo femenino de water polo del Club Natació Sabadell, Patronat disminuïts psíquics Joan Sellas i Cardelús, Sociedad deportiva Buelna, Sociedad Deportiva la Resilla, Federación cántabra de bolos, entre otros. Destacable es sin duda que las chicas de Club Natació Sabadell-AstralPool se convirtieron en 2011 en campeonas europeas.

Durante el ejercicio 2011 Fluidra ha participado en las Olimpiadas empresariales solidarias organizadas por la empresa a32 events cuya finalidad es potenciar la cohesión y motivación así como contribuir a la aportación económica para un proyecto solidario.



Fluidra, miembro activo de Indescat

El cluster de la industria del deporte catalán Indescat presidido por Joan Porcar de Alesport y con Jaume Carol (COO de Fluidra) como vice-presidente, pretende aglutinar a las empresas y centros de investigación vinculados al mundo del deporte en Cataluña con el objetivo de desarrollar acciones que permitan una efectiva mejora de la competitividad de las empresas, favoreciendo el desarrollo de productos y servicios innovadores, así como su proyección internacional.

Fluidra, con su unidad de negocio de Piscina, está íntimamente ligada al mundo del deporte, muy visiblemente desde que fue el proveedor oficial de las piscinas del X Campeonato Mundial de Natación celebrado en Barcelona en 2003, para los cuales desarrolló una nueva tecnología de piscina flotante, Skypool, que marcó un hito en el mundo de la competición. Junto a Fluidra, alrededor de cuarenta empresas son miembros de esta Asociación de la Industria del Deporte.



ÁMBITO SOCIAL

Fundación Esclerosis Múltiple (FEM)

Fluidra brinda su colaboración a la acción de sensibilización llamada “Mójate-Mulla’t por la Esclerosis Múltiple”, cuyo objetivo es el compromiso social de la población con las 40.000 personas que, en la actualidad, sufren Esclerosis Múltiple en España. Este acto anual de participación ciudadana, se organiza cada año en 800 piscinas de toda España. Fluidra colabora desde hace varios años de forma activa con esta campaña de sensibilización.



Fundación Josep Carreras contra la Leucemia

Fluidra colabora como empresa “socia” con la fundación creada por el tenor Josep Carreras. Los recursos que administra esta fundación se destinan a apoyar la investigación y las becas en el ámbito de la leucemia, al registro de donantes, servicios sociales y ayuda a los hospitales.

Fundación Empresa y Clima

Fluidra, como parte activa del desarrollo sostenible para nuestra sociedad, colabora con esta fundación que ofrece a las empresas las herramientas necesarias para afrontar los compromisos y retos que conlleva el cambio climático, así como las guías de actuación necesarias para mejorar la eficiencia en la reducción de emisiones.

Escola Superior de Comerç Internacional (ESCI)

Fluidra colabora también con este centro universitario, adscrito a la Universidad Pompeu Fabra, con la finalidad de fomentar e impulsar la formación de nuevos profesionales en el ámbito del comercio y la gestión empresarial internacional. Existen además múltiples acciones y donaciones realizadas desde las empresas de Fluidra con entidades sociales próximas a su entorno: hospitales locales para tratamiento de enfermedades como el cáncer, asociaciones para la inserción de discapacitados psíquicos entre otros.

La asignación de **recursos de patrocinio y mecenazgo** se divide en cuatro grandes ámbitos: agua y entorno, y ámbitos **deportivo, social y cultural**

ÁMBITO CULTURAL

Gran Teatre del Liceu

Fluidra colabora como entidad protectora con el Gran Teatre del Liceu desde hace varios años. Ubicado en la Rambla de Barcelona constituye uno de los símbolos de la ciudad teniendo la función de centro cultural y artístico.



Palau de la Música Catalana

El Palau de la Música Catalana de Barcelona representa una de las principales salas de conciertos del mundo. Mediante una colaboración con la Fundació Orfeo Català-Palau de la Música Catalana como Miembro Protector, Fluidra ayuda a fomentar la cultura musical.



Iglesia de Sant Vicenç en Estamariu

En la iglesia de Sant Vicenç d’Estamariu, construcción románica de principios del siglo XI, Fluidra contribuye en la restauración de las pinturas murales encontradas en su interior bajo el rebozado.

Fluidra también realiza aportaciones económicas a las asociaciones locales que promueven fiestas mayores, entidades deportivas y asociaciones culturales de las poblaciones donde están ubicados los centros de trabajo o alrededores.



Asociaciones ^[4.13]

Fluidra colabora activamente en diversas asociaciones nacionales relacionadas con sus áreas de negocio, como son las de Piscina, de Riego o de Tratamiento de Agua, y con las de distintas tecnologías de producción (plástico, metal,...)

También tenemos un rol activo en asociaciones relacionadas con la sostenibilidad así como con las asociaciones empresariales y círculos económicos, algunas de las cuales se citan a continuación.

ACECMA	Agrupación Catalana de Ingenierías y Consultorías Medioambientales
AEDYR	Asociación Española de Desalación y Reutilización
AFESE	Asociación Fabricantes Electrólisis Salina España
AFRE	Asociación de Fabricantes de Riego Españoles
Aqua España	Asociación Española de Empresas de Tratamiento y Control de Aguas
ASOFAP	Asociación de Fabricantes de Equipos, Productos Químicos y Constructores de Piscinas
ATECYP	Asociación Técnica Española de Climatización y Refrigeración
ATEP	Asociación Española de Industriales y Técnicos de Piscinas e Instalaciones Deportivas
BSPF	British Swimming Pool Federation
Cambra de Comerç de Barcelona	
CEAM	Centro de Estudios y Asesoramiento Metalúrgico
CEP	Centro Español de Plásticos
CWP	Catalan Water Partnership
ECOEMBES	Eco-Embalajes España
EUSA	European Union of Swimming Pool Associations
FAPS	Federación de Asociaciones de Fabricantes de Equipos y Constructores de Piscinas, Saunas y Spas
Fluidex	Asociación Española de Exportadores de Equipos para Manipulación de Fluidos
Foment del Treball	
FPP	Federations des Professionels de la Piscine
Fundación Empresa y Clima	
Swimming Pool and Spa Association NSW Pty Ltd	
SPATA	The Swimming Pool and Allied Trades Association

ANEXOS

Parámetros del Informe

Uno de los objetivos de Fluidra planteado ya algunos ejercicios atrás era la ampliación de la cobertura del informe de sostenibilidad a un ámbito más internacional, sin embargo seguimos trabajando en analizar la manera más eficaz y completa de recabar la información necesaria de todas las sociedades del Grupo.

La información presentada en este Informe Integrado es comparable en su gran mayoría a los datos presentados en el Informe de Sostenibilidad del ejercicio 2010 a pesar de haber modificado el formato hacia un enfoque más global que pretende facilitar a nuestros grupos de interés su lectura en un único documento así como ofrecerles mayor información estratégica. El único cambio acontecido ha sido la absorción de las empresas Servaqua y Meip por las empresas Poltank y GRE respectivamente, ambas pertenecientes asimismo al Grupo Fluidra. Los datos reportados por éstas últimas contienen los datos pertenecientes a las empresas absorbidas siendo por tanto totalmente comparables los datos con años anteriores. La cobertura del actual informe supone un 93% de cobertura nacional. [\[3.2, 3.7, 3.10\]](#) [\[3.6\]](#)

División Comercial	División Industrial	Servicios
Fluidra Commercial	Fluidra Industry	Trace Logistics
Fluidra España	Sacopa	Accent Graphic
Certikin INT	Maberplast	Fluidra S.A.
Certikin Ibérica	Prelast	Fluidra Services España
Astral Export	Poltank	
Pool Supplier	Cepex	
Astramatic	Talleres del Agua	
ATH	Idegis	
	IML	
	GRE	
	Inquide	
	Metalast	
	Unistral Recambios	

Algunos de los datos presentados, como pueden ser los datos financieros y las políticas de gestión de las diferentes áreas, hacen referencia a la totalidad del Grupo por ser da-

tos consolidados de esta manera y que pretenden dar una visión de conjunto y no disgregada.

Dicho informe, presentado con una periodicidad anual por parte de Fluidra, está basado en el estándar internacional GRI y sus contenidos son planteados teniendo presente el principio de materialidad, identificándolos a partir del análisis y del impacto de nuestra actividad y nuestra interacción con nuestros grupos de interés. Nuestro último informe relativo al ejercicio 2010 se encuentra publicado, como todos los restantes, en nuestra web corporativa www.fluidra.com. [\[3.3, 3.5, 4.15\]](#)

Este ejercicio 2011 Fluidra reporta sus datos siguiendo la misma metodología años anteriores, mediante el sistema de gestión interno a través del cual las empresas del Grupo reportan los datos solicitados a través de figuras coordinadoras en las diferentes empresas. Este año hemos sustituido la reunión presencial que se realiza cada año como punto de partida entre las personas participantes por una reunión virtual con el objetivo de optimizar tiempo y recursos. Con esta acción hemos logrado ahorrar aproximadamente 1 tonelada de CO₂ suprimiendo los desplazamientos de los participantes. [\[3.1, 3.9, 3.11\]](#)

No existen en la cobertura de la memoria negocios conjuntos (jointventures), filiales, instalaciones arrendadas, actividades subcontratadas y otras entidades que puedan afectar a la comparabilidad de la memoria. [\[3.8\]](#)

Verificación Externa (AENOR y GRI)

[\[3.13\]](#)

Fluidra, tal como recomienda el Global Reporting Initiative, ha solicitado la verificación de su Memoria de Sostenibilidad por parte de AENOR, entidad externa independiente, obteniendo la calificación de A+.

	2002	C	C+	B	B+	A	A+
Self Declared							
Third Party Verified							
GRS Certified							



Tabla Indicadores Desempeño

*Medias ponderadas empresas que participan en la memoria.

PERSONAS				
	2009	2010	2011	Unidad
Personal (31.12.2011)	1.620	1.692	1.678	Nº empleados
Personal indefinido	1.572	1.587	1.587	
Personal temporal	48	105	91	
Personal jornada completa	1.552	1.606	1.592	
Personal jornada parcial	68	87	86	
Antigüedad media	8,65	7,95	9,42	Años
Tasa rotación	3,67%	3,16%	3,55%	
Edad Media	39,38	40,09	39,69	
Representación comités de salud y seguridad total	70%	80%	78%	
Comités de Seguridad y Salud	9	10	11	Nº
Número Delegados Prevención	56	56	54	
Formación Externa Prevención	182	297	390	
Participación simulacros de emergencia	284	128	136	Nº personas
Formación primeros auxilios	89	28	93	
Formación Interna Prevención	862	486	523	
Formación programas sensibilización internos	343	0	47	
Tasa Absentismo	3,75%	3,85%	3,70%	%
Horas absentismo	109.531,9	113.520,34	111.601,90	Nº horas
Horas teóricas trabajadas	2.966.477	3.000.993	3.071.438	
Accidentes Baja médica	92	76	80	
Accidentes Sin Baja médica	92	111	108	Nº
Bajas Enfermedad Profesional	2	3	4	
Víctimas mortales	0	0	0	
Índice Incidencia (con baja)	55,03	45,25	46,58	nº accidentes x1000 empleados
Índice Incidencia (con y sin baja)	108,88	111,34	109,46	nº accidentes x1000 empleados
Índice Frecuencia (con baja)	31,39	25,81	26,57	nº accidentes x contingencias profesionales x 1.000.000 horas trabajadas
Índice Frecuencia (con y sin baja)	62,16	63,46	62,47	nº accidentes x contingencias profesionales x 1.000.000 horas trabajadas
Índice Gravedad	0,06	0,06	0,06	nº jornadas perdidas por accidentes con o sin baja x 1000 horas trabajadas
% Mujeres	29,35%	30,03%	34,49%	%
% Mujeres Consejo Administración	0%	0%	0%	
% Mayores 45 años	22,54%	27,16%	30,43%	
% Mayores 45 años Consejo Administración	60%	60%	60%	
% Personal extranjero	6,39%	6,44%	6,35%	

PERSONAS				
	2009	2010	2011	Unidad
% Personal extranjero Consejo Administración	20%	20%	20%	
% Mujeres en puestos dirección	22,86%	18,18%	15,63%	
Personal por áreas funcionales				Nº empleados
Dirección General / Gerencia	23	33	32	
Producción / Logística	1.101	1.129	1.087	
Comercial / Marketing	215	268	273	
Administración / Finanzas	105	112	109	
Otros (RRHH, IT, etc)	176	150	177	
Personal por categoría profesional				
Directivos	25	36	41	
Mandos Intermedios	228	232	205	
Técnicos	361	240	317	
Administrativos	211	298	225	
Operarios	795	886	890	
Personal según franja edad				
Menores de 30 años	256	251	198	
Entre 30 y 45 años	982	937	956	
Entre 46 y 55 años	286	364	383	
Mayores de 55 años	96	140	141	
Altas Personal	193	224	275	
Bajas Personal	398	207	234	
Delegados de Personal	54	58	61	Nº
Comités de Empresa	10	11	11	Nº empresas
Certificaciones OSHAS	0	1	2	
Evaluaciones del Desempeño	236	436	455	Nº empleados
Horas formación por categorías profesionales				Nº horas
Directivos	404	973	3.530	
Mandos intermedios	3.209	4.061	6.471	
Técnicos	7.661	9.233	19.097	
Administrativos	3.195	2.023	3.901	
Operarios	1.799	2.598	1.871	
Horas formación por área funcional				
Management	412	736	4.311	
Administración / Finanzas	965	710	1.899	
Comercial	2.901	2.804	9.285	

PERSONAS				
	2009	2010	2011	Unidad
Idiomas	5.629	7.773	13.513	
Recursos Humanos	1.010	746	803	
Producción / Mantenimiento	1.332	2.981	1.328	
Logística / Compras	1.154	450	765	
Técnica / I+D+i / Calidad	2.867	2.689	2.966	
Promedio horas formación por empleado y categoría profesional				
Directivos	16	27	86	
Mandos intermedios	14	17	31	
Técnicos	21	38	60	
Administrativos	20	7	17	
Operarios	2	3	2	
Inversión en acciones formativas	145.656 €	234.005 €	699.306 €	€

MEDIO AMBIENTE					
	Unidad	2009	2010	2011	% Valor. 2011
Materiales plásticos utilizados Tn					
Policloruro de Vinilo		4.639,1	7.247,6	7.008,6	22,15%
Polipropileno		2.717,6	4.052,6	2.875,4	1,47%
Acilonitrilo butadieno Estireno		956,0	1.539,6	1.389,1	2,11%
Resina de Poliéster		901,1	1.097,8	1.210,4	0%
Polietileno de alta densidad (HDPE)		738,7	4.268,7	883,1	0,52%
Otros productos plásticos (<0,5 Tn)		1.267,2	1.563,0	1.333,0	0%
Materiales metálicos utilizados Tn					
Acero Inoxidable		3.447,6	4.974,9	3.887,5	0,10%
Hierro		388,7	211,2	350,6	0%
Cables		132,8	188,2	177,8	0%
Aluminio		25,7	29,7	41,8	4,19%
Cobre		15,4	19,3	16,9	4,88%
Titanio		6,7	9,2	9,9	3,90%
Productos químicos utilizados Tn					
Cloro		7.147,0	7.597,0	7.599,1	0%
Ácido Tricloroisocianúrico		3.790,0	6.932,0	2.449,0	0%
Ácido Cianúrico		5.360,0	3.612,0	3.500,0	0%
Tiosulfato		2.140,0	1.953,9	2.133,0	0%
Hidróxido sódico		10.690,1	11.355,4	11.448,5	0%

MEDIO AMBIENTE					
	Unidad	2009	2010	2011	% Valor. 2011
Bisulfato Sódico		1.126,0	1.170,7	1.152,9	0%
Ácido Sulfúrico		1.181,1	1.270,4	1.209,3	0%
Dicloroisocianurato de sodio		1.200,0	1.677,0	2.046,3	0%
Otros productos químicos (< 1 Tn)		4.268,0	4.144,2	4.494,54	0%
Otros	Tn				
Fibra de vidrio		815,2	1.097,3	826,3	0%

MEDIO AMBIENTE				
	Unidad	2009	2010	2011
Certificaciones ambientales	Nº empresas			
EMAS	Nº empresas	2	2	2
ISO 14001		5	6	8
Consumo Gas Natural	m³	129.037	135.284,0	141.851,0
Consumo Gasóleo	litros	390.323	506.343,3	456.859,7
Consumo Electricidad	Kwh	27.390.246	31.788.555,6	30.379.655,5
Cogeneración	Kwh	4.495.138	4.816.440,0	4.738.115,0
Consumo Agua	m³	87.916,8	78.526,5	85.820,3
Red Pública / Privada		31.574,0	34.746,7	34.728,4
Subterránea		6.181,0	4.944,0	3.762,0
Superficial		59.618,0	60.855,0	66.267,0
Agua reutilizada/reciclada		9.456,2	22.019,2	18.937,1
Emisiones Tn				
NOx		0,30	0,30	3,40
SOx		1,12	1,07	2,34
CO		0,99	1,00	1,03
Partículas		2,60	2,37	3,54
COV's		70,65	41,00	45,06
Otros		6,38	6,55	2,27
Aguas Residuales no tratadas m³				
Red Pública/Privada	m³	20.688,3	36.030,0	33.426,0
Sanitaria		17.037,5	22.323,4	21.850,4
Incorporación producto		2.606,5	3.803,0	2.693,0
Proceso		1.039,3	7.398,6	6.527,6
Refrigeración		0,00	0,00	0,00
Fugas		5,0	5,0	5,0

MEDIO AMBIENTE				
	Unidad	2009	2010	2011
Depuradora Propia	m³			
Sanitaria		2.498,5	2.500,0	2.350,0
Residuos No Peligrosos	Tn	29.227,3	34.190,5	34.934,7
Gestión Interna / en origen		25.698	31.284,2	31.896,51
Valoración residuos propios, aprovechamiento residuos propio centro		20.321,2	31.270,6	31.896,51
Tratamiento, disposición y/o valorización energética de residuos propios		5.376,8	13,6	0,00
Gestión Externa		3.529,3	2.906,3	3.038,22
Valoración centros gestión		1.419,1	1.630,2	1.653,36
Salida como subproducto		1.198,6	321,4	352,68
Tratamiento o disposición para desperdicios		911,6	954,7	1.032,18
Residuos Peligrosos	Tn	5.523,3	12.564,4	12.084,5
Gestión Interna / en origen		184,5	6.386,1	6.725,23
Valoración residuos propios, aprovechamiento residuos propio centro		184,5	267,5	169,21
Tratamiento, disposición y/o valorización energética de residuos propios		0,0	6.118,6	6.556,02
Gestión Externa		5.338,8	6.178,3	5.359,22
Valoración centros gestión		39,3	105,9	119,60
Salida como subproducto		5.134,0	5.805,8	5.021,26
Tratamiento o disposición para desperdicios		165,5	266,6	218,36
Envases	Tn	7.011,22	5.986,2	6.647,3
No Reutilizables		6.499,9	5.411,9	5.244,9
Papel y Cartón		3.459,1	1.483,6	2.258,6
Plásticos		1.103,3	1.530,8	1.712,8
Vidrio		0,0	0,0	0,0
Metales		9,01	6,84	6,9
Madera		1.923,7	2.384,2	1.261
Otros		4,86	6,4	5,5
Reutilizables		511,32	574,3	1.402,4
Papel y Cartón		13,57	17,81	6,34
Plásticos		4,62	0,0	1,10
Vidrio		0,0	0,0	0,0
Metales		0,0	0,0	0,0
Madera		475,26	556,53	1.394,97
Otros		17,80	0,0	0,0
Producto Comercializado	Tn	54.641,2	58.371,5	53.603,03
Km Realizado	km	29.173.233	35.193.345	39.885.089,2
Mercancías		23.887.565	28.938.564	33.102.954,2
Personas		5.285.668	6.254.781	6.782.135
Emisiones totales CO ₂	Tn	27.736,3	27.500,4	30.227,8
Coste Multas y sanciones	€	748,2	2.252	10.785,6

Tabla GRI [3.12]

CONTENIDOS GRI G3 3.0		
1 ESTRATEGIA Y ANÁLISIS	PÁG.	COMENTARIOS
1.1 Declaración del máximo responsable de la toma de decisiones de la organización sobre la relevancia de la sostenibilidad para la organización y su estrategia.	2, 26	
1.2 Descripción de los principales impactos, riesgos y oportunidades.	2, 35	
2 PERFIL DE LA ORGANIZACIÓN	PÁG.	COMENTARIOS
2.1 Nombre de la organización.	33, 71	
2.2 Principales marcas, productos y/o servicios.	9	
2.3 Estructura operativa de la organización, incluidas las principales divisiones, entidades operativas, filiales y negocios conjuntos (JVs).	8	
2.4 Localización de la sede principal de la organización.	71	
2.5 Número de países en los que opera la organización y nombre de los países en los que desarrolla actividades significativas o los que sean relevantes específicamente con respecto a los aspectos de sostenibilidad tratados en la memoria.	7, 8	
2.6 Naturaleza de la propiedad y forma jurídica.	33	
2.7 Mercados servidos (incluyendo el desglose geográfico, los sectores que abastece y los tipos de clientes/beneficiarios).	8	
2.8 Dimensiones de la organización informante, incluido: <ul style="list-style-type: none">• Número de empleados• Ventas netas (para organizaciones sector privado) o ingresos netos (para organizaciones sector público)• Capitalización total, desglosada en términos de deuda y patrimonio neto (organizaciones sector privado)• Cantidad de productos o servicios prestados	6, 18, 37	
2.9 Cambios significativos durante el periodo cubierto por la memoria en el tamaño, estructura y propiedad de la organización, incluidos <ul style="list-style-type: none">• La localización de las actividades o cambios producidos en las mismas, aperturas, cierres y ampliación de instalaciones; y• Cambios en la estructura del capital social y de otros tipos de capital, mantenimiento del mismo y operaciones de modificación del capital (para organizaciones del sector privado)	10	
2.10 Premios y distinciones recibidos durante el periodo informativo.	15	
3 PARÁMETROS DE LA MEMORIA	PÁG.	COMENTARIOS
3.1 Periodo cubierto por la información contenida en la memoria (por ejemplo, ejercicio fiscal, año natural).	58	
3.2 Fecha de la memoria anterior más reciente (si la hubiere).	58	
3.3 Ciclo de presentación de memorias (anual, bienal, etc.).	58	
3.4 Punto de contacto para cuestiones relativas a la memoria o su contenido.	71	
3.5 Proceso de definición del contenido de la memoria, incluido: <ul style="list-style-type: none">• Determinación de la materialidad• Prioridad de los aspectos incluidos en la memoria• Identificación de los grupos de interés que se prevé que utilicen la memoria.	29, 58	
3.6 Cobertura de la memoria (p. ej. países, divisiones, filiales, instalaciones arrendadas, negocios conjuntos, proveedores).	58	
3.7 Indicar la existencia de limitaciones del alcance o cobertura de la memoria.	58	
3.8 La base para incluir información en el caso de negocios conjuntos (joint ventures), filiales, instalaciones arrendadas, actividades subcontratadas y otras entidades que puedan afectar significativamente a la comparabilidad entre periodos y/o entre organizaciones.	58	

3.9	Técnicas de medición de datos y bases para realizar los cálculos, incluidas las hipótesis y técnicas subyacentes a las estimaciones aplicadas en la recopilación de indicadores y demás información de la memoria.	58	
3.10	Descripción del efecto que pueda tener la reformulación de información perteneciente a memorias anteriores, junto con las razones que han motivado dicha reformulación (por ejemplo, fusiones y adquisiciones, cambio en los periodos informativos, naturaleza del negocio, o métodos de valoración).	58	
3.11	Cambios significativos relativos a periodos anteriores en el alcance, la cobertura o los métodos de valoración aplicados en la memoria.	58	
3.12	Tabla que indica la localización de las Contenidos básicos en la memoria.	64	
3.13	Política y práctica actual en relación con la solicitud de verificación externa de la memoria. Si no se incluye en el informe de verificación en la memoria de sostenibilidad, se debe explicar el alcance y la base de cualquier otra verificación externa existente. También se debe aclarar la relación entre la organización informante y el proveedor o proveedores de la verificación	58	
4	GOBIERNO, COMPROMISOS Y PARTICIPACIÓN GRUPOS INTERÉS	PÁG.	COMENTARIOS
4.1	La estructura de gobierno de la organización, incluyendo los comités del máximo órgano de gobierno responsable de tareas tales como la definición de la estrategia o la supervisión de la organización.	33	
4.2	Indicar si el presidente del máximo órgano de gobierno ocupa también un cargo ejecutivo (y, de ser así, su función dentro de la dirección de la organización y las razones que la justifiquen).	33	
4.3	En aquellas organizaciones que tengan estructura directiva unitaria, se indicará el número de miembros del máximo órgano de gobierno que sean independientes o no ejecutivos.	33	
4.4	Mecanismos de los accionistas y empleados para comunicar recomendaciones o indicaciones al máximo órgano de gobierno.	35	
4.5	Vínculo entre la retribución de los miembros del máximo órgano de gobierno, altos directivos y ejecutivos (incluidos los acuerdos de abandono del cargo) y el desempeño de la organización (incluido su desempeño social y ambiental).	35	
4.6	Procedimientos implantados para evitar conflictos de intereses en el máximo órgano de gobierno.	35	
4.7	Procedimiento de determinación de la capacitación y experiencia exigible a los miembros del máximo órgano de gobierno para poder guiar la estrategia de la organización en los aspectos sociales, ambientales y económicos.	35	
4.8	Declaraciones de misión y valores desarrolladas internamente, códigos de conducta y principios relevantes para el desempeño económico, ambiental y social, y el estado de su implementación.	6, 23	
4.9	Procedimientos del máximo órgano de gobierno para supervisar la identificación y gestión, por parte de la organización, del desempeño económico, ambiental y social, incluidos riesgos y oportunidades relacionadas, así como la adherencia o cumplimiento de los estándares acordados a nivel internacional, códigos de conducta y principios.	35	
4.10	Procedimientos para evaluar el desempeño propio del máximo órgano de gobierno, en especial con respecto al desempeño económico, ambiental y social.	35	
4.11	Descripción de cómo la organización ha adoptado un planteamiento o principio de precaución.	35	
4.12	Principios o programas sociales, ambientales y económicos desarrollados externamente, así como cualquier otra iniciativa que la organización suscriba o apruebe.	24, 25, 28, 45, 47	
4.13	Principales asociaciones a las que pertenezca (tales como asociaciones sectoriales) y/o entes nacionales e internacionales a las que la organización apoya y: <ul style="list-style-type: none">• Esté presente en los órganos de gobierno• Participe en proyectos o comités• Proporcione una financiación importante que exceda las obligaciones de los socios• Tenga consideraciones estratégicas	57	

4.14	Relación de grupos de interés que la organización ha incluido.	29	
4.15	Base para la identificación y selección de grupos de interés con los que la organización se compromete.	58	
4.16	Enfoques adoptados para la inclusión de los grupos de interés, incluidas la frecuencia de su participación por tipos y categoría de grupos de interés.	30	
4.17	Principales preocupaciones y aspectos de interés que hayan surgido a través de la participación de los grupos de interés y la forma en la que ha respondido la organización a los mismos en la elaboración de la memoria.	29	
INDICADORES DEL DESEMPEÑO ECONÓMICO		PÁG.	COMENTARIOS
EC.a	Enfoque de gestión.	15	
EC.b	Objetivos y desempeño.	15	
EC.c	Política.	15	
EC.d	Información adicional.	15	
EC1	Valor económico directo generado y distribuido, incluyendo ingresos, costes de explotación, retribución a empleados, donaciones y otras inversiones en la comunidad, beneficios no distribuidos y pagos a proveedores de capital y a gobiernos.	15, 20	
EC2	Consecuencias financieras y otros riesgos y oportunidades para las actividades de la organización debido al cambio climático.	35, 49	
EC3	Cobertura de las obligaciones de la organización debidas a programas de beneficios sociales.	—	
EC4	Ayudas financieras significativas recibidas de gobiernos.	19	
EC5	Rango de las relaciones entre el salario inicial estándar y el salario mínimo local en lugares donde se desarrollen operaciones significativas.	37	
EC6	Política, prácticas y proporción de gasto correspondiente a proveedores locales en lugares donde se desarrollen operaciones significativas.	47	
EC7	Procedimientos para la contratación local y proporción de altos directivos procedentes de la comunidad local en lugares donde se desarrollen operaciones significativas.	11	
EC8	Desarrollo e impacto de las inversiones en infraestructuras y los servicios prestados principalmente para el beneficio público mediante compromisos comerciales, pro bono, o en especie.	18	
EC9	Entendimiento y descripción de los impactos económicos indirectos significativos, incluyendo el alcance de dichos impactos.	19	
INDICADORES DEL DESEMPEÑO AMBIENTAL		PÁG.	COMENTARIOS
EN.a	Enfoque de gestión.	48	
EN.b	Objetivos y desempeño.	48	
EN.c	Política.	48	
EN.d	Responsabilidad de la organización.	48	
EN.e	Formación y sensibilización.	50	
EN.f	Evaluación y seguimiento.	48	
EN.g	Información contextual adicional.	48	
EN1	Materiales utilizados, por peso o volumen.	63	
EN2	Porcentaje de los materiales utilizados que son materiales valorizados.	63	
EN3	Consumo directo de energía desglosado por fuentes primarias.	49	

EN4	Consumo indirecto de energía desglosado por fuentes primarias.	49	
EN5	Ahorro de energía debido a la conservación y a mejoras en la eficiencia.	49	
EN6	Iniciativas para proporcionar productos y servicios eficientes en el consumo de energía o basados en energías renovables, y las reducciones en el consumo de energía como resultado de dichas iniciativas.	49, 53	
EN7	Iniciativas para reducir el consumo indirecto de energía y las reducciones logradas con dichas iniciativas.	49	
EN8	Captación total de agua por fuentes.	51	
EN9	Fuentes de agua que han sido afectadas significativamente por la captación de agua.	51	
EN10	Porcentaje y volumen total de agua reciclada y reutilizada.	51	
EN11	Descripción de terrenos adyacentes o ubicados dentro de espacios naturales protegidos o de áreas de alta biodiversidad no protegidas. Indíquese la localización y el tamaño de terrenos en propiedad, arrendados, o que son gestionados de alto valor en biodiversidad en zonas ajenas a áreas protegidas.	51	
EN12	Descripción de los impactos más significativos en la biodiversidad en espacios naturales protegidos o en áreas de alta biodiversidad no protegidas, derivados de las actividades, productos y servicios en áreas protegidas y en áreas de alto valor en biodiversidad en zonas ajenas a las áreas protegidas.	51	
EN13	Hábitats protegidos o restaurados.	51	
EN14	Estrategias y acciones implantadas y planificadas para la gestión de impactos sobre la biodiversidad.	51	
EN15	Número de especies, desglosadas en función de su peligro de extinción, incluidas en la Lista Roja de la IUCN y en listados nacionales y cuyos hábitats se encuentren en áreas afectadas por las operaciones según el grado de amenaza de la especie.	51	
EN16	Emisiones totales, directas e indirectas, de gases de efecto invernadero, en peso.	50	
EN17	Otras emisiones indirectas de gases de efecto invernadero, en peso.	50	
EN18	Iniciativas para reducir las emisiones de gases de efecto invernadero y las reducciones logradas.	50	
EN19	Emisiones de sustancias destructoras de la capa ozono, en peso.	50	
EN20	NOx, SOx y otras emisiones significativas al aire por tipo y peso.	50	Datos en Tn. Medición periódica, anual o trimestral según el elemento, utilizando diversas medias de medición como es el caso del balance másico para los COV's. NOx: óxidos de nitrógeno; SOx: óxidos de azufre; COV's: compuestos orgánicos volátiles Partículas: HCFC, HCl...; Otros: básicamente Cloro
EN21	Vertidos totales de aguas residuales, según su naturaleza y destino.	52	
EN22	Peso total de residuos gestionados, según tipo y método de tratamiento.	52	La ley 10/98 define un residuo peligroso como "Aquellos que figuran en la lista de residuos peligrosos, aprobada en el Real Decreto 952/1997, así como los recipientes y envases que los hayan contenido. Los que hayan sido calificados como peligrosos por la normativa comunitaria y los que pueda aprobar el Gobierno de conformidad con lo establecido en la normativa europea o en convenios internacionales de los que España sea parte".
EN23	Número total y volumen de los derrames accidentales más significativos.	52	
EN24	Peso de los residuos transportados, importados, exportados o tratados que se consideran peligrosos según la clasificación del Convenio de Basilea, anexos I, II, III y VIII y porcentaje de residuos transportados internacionalmente.	52	
EN25	Identificación, tamaño, estado de protección y valor de biodiversidad de recursos hídricos y hábitats relacionados, afectados significativamente por vertidos de agua y aguas de escorrentía de la organización informante	52	

EN26	Iniciativas para mitigar los impactos ambientales de los productos y servicios, y grado de reducción de ese impacto.	53	
EN27	Porcentaje de productos vendidos, y sus materiales de embalaje, que son recuperados al final de su vida útil, por categorías de productos.	50	
EN28	Coste de las multas significativas y número de sanciones no monetarias por incumplimiento de la normativa ambiental.	63	
EN29	Impactos ambientales significativos del transporte de productos y otros bienes y materiales utilizados para las actividades de la organización, así como del transporte de personal.	49	
EN30	Desglose por tipo del total de gastos e inversiones ambientales.	18	
INDICADORES DEL DESEMPEÑO SOCIAL		PÁG.	COMENTARIOS
LA.a	Enfoque de gestión.	36	
LA.b	Objetivos y desempeño.	36	
LA.c	Política.	36	
LA.d	Responsabilidad de la organización.	36	
LA.e	Formación y sensibilización.	38	
LA.f	Evaluación y seguimiento.	40	
LA.g	Información contextual adicional.	41	
LA1	Desglose del colectivo de trabajadores por tipo de empleo, por contrato y por región.	37	
LA2	Número total de empleados y rotación media de empleados, desglosados por grupo de edad, sexo y región.	59	No se realiza desglose debido a que no existen diferencias significativas entre género, edad o raza.
LA3	Beneficios sociales para los empleados con jornada completa, que no se ofrecen a los empleados temporales o de media jornada, desglosado por actividad principal.	40	% personas empleadas de las empresas del alcance del informe con acceso a dichos beneficios: Seguro de Vida (63%); Seguro accidentes (42%); Ayuda nacimiento hijos (42%); Flexibilidad horaria (57%); Horarios especiales (47%); Ayudas subvención formación particular (38%); Premios jubilación/antigüedad (54%); Parking (42%); Descuentos sociales (40%).
LA4	Porcentaje de empleados cubiertos por un convenio colectivo.	50	
LA5	Período(s) mínimo(s) de preaviso relativo(s) a cambios organizativos, incluyendo si estas notificaciones son especificadas en los convenios colectivos.	38	Los periodos mínimos de preaviso vienen establecidos por los convenios colectivos o por los estatutos en su defecto.
LA6	Porcentaje del total de trabajadores que está representado en comités de salud y seguridad conjuntos de dirección-empleados, establecidos para ayudar a controlar y asesorar sobre programas de salud y seguridad en el trabajo.	59	
LA7	Tasas de absentismo, enfermedades profesionales, días perdidos y número de víctimas mortales relacionadas con el trabajo por región.	59	
LA8	Programas de educación, formación, asesoramiento, prevención y control de riesgos que se apliquen a los trabajadores, a sus familias o a los miembros de la comunidad en relación con enfermedades graves.	59	
LA9	Asuntos de salud y seguridad cubiertos en acuerdos formales con sindicatos.	Nota	No existen acuerdos o pactos formales con sindicatos que regulen aspectos adicionales a los ya establecidos por la Legislación laboral vigente en materia de Prevención Riesgos Laborales.
LA10	Promedio de horas de formación al año por empleado, desglosado por categoría de empleado.	39	
LA11	Programas de gestión de habilidades y de formación continua que fomenten la empleabilidad de los trabajadores y que les apoyen en la gestión del final de sus carreras profesionales.	38	
LA12	Porcentaje de empleados que reciben evaluaciones regulares del desempeño y de desarrollo profesional.	38	

LA13	Composición de los órganos de gobierno corporativo y plantilla, desglosado por sexo, grupo de edad, pertenencia a minorías y otros indicadores de diversidad.	59	
LA14	Relación entre salario base de los hombres con respecto al de las mujeres, desglosado por categoría profesional.	40	
DERECHOS HUMANOS		PÁG.	COMENTARIOS
HR.a	Enfoque de gestión.	23, 40	
HR.b	Objetivos y desempeño.	23, 40	
HR.c	Política.	23	
HR.d	Responsabilidad de la organización.	24	
HR.e	Formación y sensibilización.	23, 40	
HR.f	Evaluación y seguimiento.	24	
HR.g	Información contextual adicional.	25	
HR1	Porcentaje y número total de acuerdos de inversión significativos que incluyan cláusulas de derechos humanos o que hayan sido objeto de análisis en materia de derechos humanos.	47	
HR2	Porcentaje de los principales distribuidores y contratistas que han sido objeto de análisis en materia de derechos humanos, y medidas adoptadas como consecuencia.	47	
HR3	Total de horas de formación de los empleados sobre políticas y procedimientos relacionados con aquellos aspectos de los derechos humanos relevantes para sus actividades, incluyendo el porcentaje de empleados formados.	23	
HR4	Número total de incidentes de discriminación y medidas adoptadas.	23, 40	
HR5	Actividades de la compañía en las que el derecho a libertad de asociación y de acogerse a convenios colectivos puedan correr importantes riesgos, y medidas adoptadas para respaldar estos derechos.	35	
HR6	Actividades identificadas que conllevan un riesgo potencial de incidentes de explotación infantil, y medidas adoptadas para contribuir a su eliminación.	40	
HR7	Operaciones identificadas como de riesgo significativo de ser origen de episodios de trabajo forzado o no consentido, y las medidas adoptadas para contribuir a su eliminación.	Nota	No aplica por no haberse detectado riesgo de trabajos forzados, ni temas relacionados con corrupción.
HR8	Porcentaje del personal de seguridad que ha sido formado en las políticas o procedimientos de la organización en aspectos de derechos humanos relevantes para las actividades.	Nota	Tan sólo la empresa Fluidra España tiene contratada una persona de seguridad, la cual ha sido formada en prevención de riesgos laborales y ha recibido formación sobre el código ético. El resto de empresas no disponen de personal de seguridad en plantilla.
HR9	Número total de incidentes relacionados con violaciones de los derechos de los indígenas y medidas adoptadas.	Nota	No aplica por no haberse detectado actividades de riesgo relacionadas con violaciones de los derechos de los indígenas
SOCIEDAD		PÁG.	COMENTARIOS
SO.a	Enfoque de gestión.	54	
SO.b	Objetivos y desempeño.	54	
SO.c	Política.	54	
SO.d	Responsabilidad de la organización.	54	
SO.e	Formación y sensibilización.	54	
SO.f	Evaluación y seguimiento.	40	
SO.g	Información contextual adicional.	54	
SO1	Naturaleza, alcance y efectividad de programas y prácticas para evaluar y gestionar los impactos de las operaciones en las comunidades, incluyendo entrada, operación y salida de la empresa.	54	

SO2	Porcentaje y número total de unidades de negocio analizadas con respecto a riesgos relacionados con la corrupción.	35	
SO3	Porcentaje de empleados formados en las políticas y procedimientos anti-corrupción de la organización.	23, 35	
SO4	Medidas tomadas en respuesta a incidentes de corrupción.	Nota	No aplica al no haberse detectado incidentes.
SO5	Posición en las políticas públicas y participación en el desarrollo de las mismas y de actividades de "lobbying".	54	
SO6	Valor total de las aportaciones financieras y en especie a partidos políticos o a instituciones relacionadas, por países.	54	
SO7	Número total de acciones por causas relacionadas con prácticas monopolísticas y contra la libre competencia, y sus resultados.	Nota	No se ha detectado ningún comportamiento que pudiera suponer una práctica monopolística o contra la libre competencia.
SO8	Valor monetario de sanciones y multas significativas y número total de sanciones no monetarias derivadas del incumplimiento de las leyes y regulaciones.	Nota	No se han recibido multas ni sanciones significativas por incumplimiento de las leyes y regulaciones.
REPOSABILIDAD DEL PRODUCTO		PÁG.	COMENTARIOS
PR.a	Enfoque de gestión.	43	
PR.b	Objetivos y desempeño.	43	
PR.c	Política.	43	
PR.d	Responsabilidad de la organización.	43	
PR.e	Formación y sensibilización.	43	
PR.f	Evaluación y seguimiento.	43, 46	
PR.g	Información contextual adicional.	43	
PR1	Fases del ciclo de vida de los productos y servicios en las que se evalúan, para en su caso ser mejorados, los impactos de los mismos en la salud y seguridad de los clientes, y porcentaje de categorías de productos y servicios significativos sujetos a tales procedimientos de evaluación.	45	
PR2	Número total de incidentes derivados del incumplimiento la regulación legal o de los códigos voluntarios relativos a los impactos de los productos y servicios en la salud y la seguridad durante su ciclo de vida, distribuidos en función del tipo de resultado de dichos incidentes.	46	
PR3	Tipos de información sobre los productos y servicios que son requeridos por los procedimientos en vigor y la normativa, y porcentaje de productos y servicios sujetos a tales requerimientos informativos.	46	
PR4	Número total de incumplimientos de la regulación y de los códigos voluntarios relativos a la información y al etiquetado de los productos y servicios, distribuidos en función del tipo de resultado de dichos incidentes.	46	
PR5	Prácticas con respecto a la satisfacción del cliente, incluyendo los resultados de los estudios de satisfacción del cliente.	6	
PR6	Programas de cumplimiento de las leyes o adhesión a estándares y códigos voluntarios mencionados en comunicaciones de marketing, incluidos la publicidad, otras actividades promocionales y los patrocinios.	46	
PR7	Número total de incidentes fruto del incumplimiento de las regulaciones relativas a las comunicaciones de marketing, incluyendo la publicidad, la promoción y el patrocinio, distribuidos en función del tipo de resultado de dichos incidentes.	46	
PR8	Número total de reclamaciones debidamente fundamentadas en relación con el respeto a la privacidad y la fuga de datos personales de clientes.	46	
PR9	Coste de aquellas multas significativas fruto del incumplimiento de la normativa en relación con el suministro y el uso de productos y servicios de la organización.	46	

Direcciones de interés

INFORMACIÓN CORPORATIVA Y ATENCIÓN GENERAL:

Dirección General del grupo Fluidra [2.1, 2.4]

Fluidra S. A.
Torre Millenium
Avda. Francesc Macià 60, planta 20
E-08208 Sabadell (Barcelona)
Tel. +34 93 724 39 00
Fax. + 34 93 724 29 92
Email info@fluidra.com

Dirección Divisiones Comerciales de Fluidra

Fluidra Commercial S.A.
Avda. Francesc Macià, 38 plantas 15 y 16
E-08208 Sabadell (Barcelona)
Tel. +34 93 713 63 44
Fax. +34 93 713 63 45

Dirección División Industrial de Fluidra

Fluidra Industry S.A.
c/ dels Ametllers, 6
E-08213 Polinyà (Barcelona)
Tel. +34 93 713 37 18
Fax. + 34 93 713 33 84

Operador logístico del grupo Fluidra

Trace Logistics
P. I. Puig Tió, Calle B, Parcela 19
E-17412 Maçanet de la Selva (Girona)
Tel. + 34 972 87 93 00
Fax + 34 972 87 93 20

Dirección de Relación con Inversores:

Oficina del Accionista

Fluidra S.A.
Torre Millenium
Avda. Francesc Macià 60, planta 20
E-08208 Sabadell (Barcelona)
Tel. +34 93 724 39 00 / +34 902 026 039
Email: accionistas@fluidra.com

Analistas e Inversores

Fluidra S.A.
Torre Millenium
Avda. Francesc Macià 60, planta 20
E-08208 Sabadell (Barcelona)
Tel. +34 93 724 39 00
e-mail: investor_relations@fluidra.com

ATENCIÓN ASPECTOS RELACIONADOS CON EL INFORME INTEGRADO: [3.4]

Dirección General Corporativa
Torre Millenium
Avda. Francesc Macià 60, planta 20
E-08208 Sabadell (Barcelona)
Tel. +34 93 724 39 00 / +34 902 026 039

Departamento de RSC
Torre Millenium
Avda. Francesc Macià 60, planta 20
E-08208 Sabadell (Barcelona)
Tel. +34 93 724 39 00 / +34 902 026 039
e-mail: rsc@fluidra.com

Encuesta

Para Fluidra la opinión de nuestros grupos de interés es tan importante como cada gota de agua pues nuestro primer objetivo es ofrecerles la información que requieren, cubrir sus necesidades y expectativas.

Es por ello que le agradecemos muy positivamente que nos aporte su opinión dando respuesta a las diferentes cuestiones que se plantean en el cuestionario que encontrará en el siguiente enlace web:

<http://www.encuestafacil.com/RespWeb/Qn.aspx?EID=1258028>

El informe integrado 2011 completo puede consultarse en:

<http://www.fluidra.com/sites/es/reports.html>



Avda. Francesc Macià, 60 - planta 20, 08208 Sabadell (Barcelona) Spain
Tel. + 34 93 724 39 00 - Fax + 34 93 724 29 92
www.fluidra.com