

# Informe de Sustentabilidad 2011

El mayor productor de papel  
y productos de papel en México





# índice

- Mensaje del presidente
- Perfil corporativo
- Gobierno corporativo
- Dimensión económica
- Dimensión ambiental
- Dimensión social
- Reconocimientos
- Carta de verificación
- Acerca de este informe



El año 2011 representó un gran reto y esfuerzo adicional para nuestra empresa, aspectos que nos permitieron consolidar de mejor manera nuestros equipos de trabajo y hacer frente a las adversidades de nuestro entorno nacional e internacional.

Por segundo año consecutivo presentamos este Informe de Sustentabilidad bajo la metodología del Global Reporting Initiative (GRI), el cual nos ha permitido identificar de mejor manera nuestros logros y áreas de oportunidad en los ámbitos económico, social y ambiental.

El proceso de migración hacia la Torre Bio-PAPPEL, sede de nuestras oficinas corporativas en la ciudad de México, fue uno de los más grandes acontecimientos que ocurrieron durante este periodo. Este gran esfuerzo significó la unificación de nuestros grupos de negocio en un mismo centro de operaciones, reafirmando nuestro compromiso como una empresa generadora de desarrollo sustentable en donde operamos.

La reducción del 5% en nuestro consumo de agua, el 8% de emisiones de CO<sup>2</sup> en relación a 2010, el acopio de

más de 1.5 millones de toneladas de papel y reconocimientos a nivel internacional como el otorgado por RISI en la categoría de "Mejor manejo y uso eficiente del agua" en los Pulp & Paper Awards; fueron sólo algunos de los grandes logros ambientales obtenidos durante el periodo y que contribuyen a los objetivos de nuestro programa Bosque Urbano.

El oportuno seguimiento a la Política Ambiental nos permitió obtener la certificación ISO 14001, la cual es una muestra de nuestro liderazgo en el sector a nivel internacional y nos compromete a mantener este proceso en todas nuestras unidades de negocio.

Instituímos el programa Bio-Talent, una iniciativa enfocada en desarrollar el potencial humano, la cual contribuirá a establecer un plan de carrera personalizado que permita mantener un satisfactorio clima laboral y fomentar un mayor sentido de productividad y pertenencia.

Ratificamos nuestro compromiso hacia los principios establecidos por el Pacto Mundial de la Organización de las Naciones Unidas. De igual manera, impulsamos el objetivo de apoyar a las comunidades en donde operamos así como a los grupos menos favorecidos de nuestra sociedad. Ejemplo de ello son los programas de responsabilidad social como Abraza un árbol, el Programa Worldfund y por quinta ocasión el Teletón, siendo el patrocinador oficial del programa de apoyo a niños con cáncer.

La Bolsa Mexicana de Valores (BMV) lanzó el Índice IPC Sustentable y otorgó a Bio-PAPPEL, el sello Empresa Sustentable por sus políticas de gobierno corporativo, medio ambiente, derechos humanos y relación con grupos de interés, según lo dictaminaron la evaluadora global EIRIS y el Centro de Excelencia en Gobierno Corporativo de la Universidad Anáhuac, conforme al amplio reporte que entregó la empresa, en el cual se consolidó información de todas las áreas durante casi un año de colaboración conjunta de los grupos de negocio y las áreas corporativas.

Recibimos el reconocimiento "Mariposa Monarca" que surge de la iniciativa del Eco-Etiquetado, otorgado por la Cámara del Papel, por estar adheridos a la norma mexicana que certifica el contenido del 100% de fibra reciclada en nuestros productos.

En Bio-PAPPEL nos enorgullece haber sido acreedores por segundo año consecutivo al Distintivo Empresa Socialmente Responsable, el cual es una razón más que nos impulsará a trabajar con mayor entusiasmo, pues creemos que el año 2012 traerá mayores resultados satisfactorios para nuestros grupos de interés y así, refrendar nuestro liderazgo como una empresa de clase mundial.

Ing. Miguel Rincón Arredondo  
Presidente del Consejo de Administración y Director General

# mensaje del presidente



## MISIÓN

Nuestra MISIÓN empresarial es producir competitivamente papel y productos de papel amistosos al ambiente, que contribuyan eficientemente al éxito de nuestros clientes y de sus clientes.

## VISIÓN

Nuestra VISIÓN de negocio es ser una empresa líder en crear valor sustentable a partir de nuestra competitividad, la protección del ambiente y la responsabilidad social en todo lo que hacemos.

## VALORES

En Bio-PAPPEL tenemos un sentido de pertenencia y responsabilidad en todas nuestras acciones. Los valores forman parte de la vida cotidiana de nuestra Organización, sobre los cuales se toman decisiones y son:

- Competitividad
- Orientación al cliente
- Protección ambiental
- Responsabilidad Social
- Sustentabilidad

## ÉTICA

Nuestras decisiones y acciones se guían por un sólido código de ética que rige todo lo que hacemos. Recompensamos la denuncia anónima que permita identificar a cualquier persona que viole este código.



En Bio-PAPPEL nuestra visión sustentable de negocios se apoya en el siguiente modelo:



# modelo de sustentabilidad

# grupos de negocio

## Bio-PAPPEL Printing

- Somos el único fabricante certificado de papel bond 100% reciclado en México, libre de Cloro en su proceso de blanqueo y el de menor huella de Carbono en su fabricación.

- Además de fabricar papel para nuestros clientes, contamos con la marca propia Bio-PAPPEL en diferentes tipos y presentaciones.

- Además de ser el proveedor más confiable y competitivo en la industria editorial producimos el equivalente al 83% del consumo de papel de los periódicos que se publican diariamente en México.

## Bio-PAPPEL Packaging

- Nuestras cajas de cartón corrugado y sacos de papel están diseñados estructuralmente según las especificaciones y necesidades de nuestros clientes, así como para su transporte, almacenamiento y distribución, proyectando al mismo tiempo la mejor imagen gráfica de venta de los productos que contienen.

## Bio-PAPPEL Kraft

- Actualmente todos nuestros productos cuentan con una baja huella de carbono y con blanqueo libre de cloro:  
100% Bio-Reciclados, Bio-Reciclables y Bio-Degradables.

## Bio-PAPPEL International

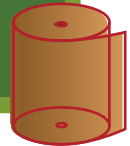
- Su competitividad internacional se basa en combinar la mejor tecnología con una eficiente integración de materias primas, procesos ambientales más amistosos, un eficiente sistema de circuito cerrado "zero effluents" y productos de alto desempeño, más resistentes y más ligeros.

- A través de acciones sustentables utilizando materias primas, procesos y tecnologías verdes fabricamos Papel High-Performance, Papel Light-Weight para empaques y papel para bolsas de papel.

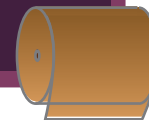
**Bio-PAPPEL Printing**  
El líder en la producción de papel bond y papel periódico sustentables.



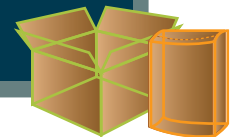
**Bio-PAPPEL Kraft**  
El mayor productor de papel para la fabricación de cajas de cartón y sacos de papel en México y América Latina.



**Bio-PAPPEL International**  
La única empresa papelera mexicana en Estados Unidos.



**Bio-PAPPEL Packaging**  
La empresa número uno en la fabricación de cajas de cartón corrugado y sacos de papel sustentables.



# estructura operativa



## Corporativo



## Packaging

- Planta Chihuahua, Chihuahua
- Planta Mexicali, Baja California
- Planta Culiacán, Sinaloa
- Mega Planta Apodaca, Nuevo León
- Planta San Nicolás, Nuevo León
- Planta Apodaca, Nuevo León
- Planta Tepatitlán, Jalisco
- Mega Planta Guadalajara, Jalisco
- Planta Barrientos, Estado de México
- Planta Izcalli, Estado de México
- Planta Tizayuca, Hidalgo
- Planta Tultitlán, Estado de México
- Planta Juárez, Estado de México
- Planta Querétaro, Querétaro
- Planta Tapachula, Chiapas
- Mega Planta Bajío, Guanajuato

## Sacos

- Packaging Sacos Cd. Guzmán, Jalisco
- Packaging Sacos Planta Tula, Hidalgo
- Packaging Sacos Planta Apaxco, Hidalgo



## Kraft/International

- Planta Durango, Durango
- Planta Monterrey, Nuevo León
- Planta Atenquique, Jalisco
- Planta Tizayuca, Hidalgo
- Prewitt, NM



## Printing

- Planta Vallejo, Distrito Federal
- Planta Tuxtepec, Oaxaca
- Planta Tres Valles, Veracruz

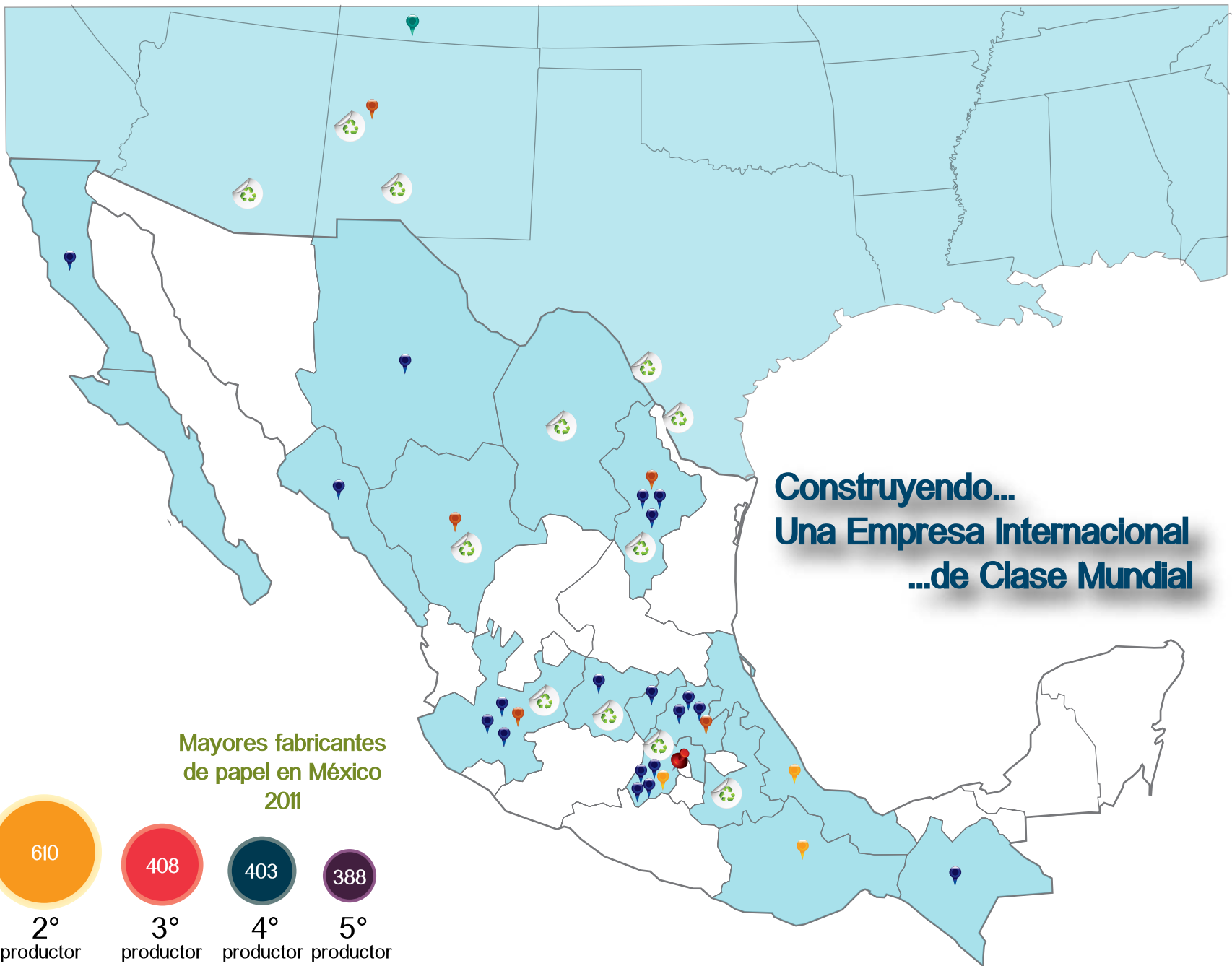


## Centros de Acopio

- TORREÓN: Torreón, Coahuila
- MONTERREY: Guadalupe, Nuevo León
- MONTERREY: Monterrey, Nuevo León
- DURANGO: Durango, Durango
- TOLUCA: Toluca, Estado de México
- AZCAPOTZALCO: Azcapotzalco, Distrito Federal
- VALLEJO: Vallejo, Distrito Federal
- SAN ESTEBAN: Azcapotzalco, Distrito Federal
- AGUA BLANCA: Zapopan, Jalisco
- GUADALAJARA: Guadalajara, Jalisco
- LEÓN: León, Guanajuato
- PUEBLA: Puebla, Puebla

## E.U.A.

- Colorado Springs, CO
- El Paso, TX
- Phoenix, AZ
- Albuquerque, NM
- Álamo, TX
- Rio Grande, TX



Bio-PAPPEL



2°  
productor



3°  
productor



4°  
productor



5°  
productor

Mayores fabricantes  
de papel en México  
2011

Miles de Ton

## Perfil de la Organización

- Con más de 30 plantas Industriales en 15 Estados en México y 3 en Estados Unidos llevamos 26 años de ser el mayor productor verticalmente integrado de papel en América Latina, líder nacional en la fabricación de empaques sustentables y el líder en la producción de papel periódico y papel bond.
- El líder nacional en la fabricación de empaques sustentables.
- Capacidad instalada de producción de 2.2 millones de toneladas anuales de papel y de productos de papel.
- Participamos en cadena productiva con 547 empresas PYMES.
- El mayor reciclador de papel en México y América Latina.
- El líder en productos 100% biodegradables, reciclables y reciclados.
- Utilizamos la más avanzada tecnología mundial de reciclado.
- Reciclamos 1'500,000 Ton de papel al año / 4,109 tons por día.
- Capturamos 5,000,000 Ton de Carbono (CO<sup>2</sup> equivalente).
- Líder de la industria en México y Latinoamérica y cotiza en la Bolsa Mexicana de Valores desde 1991.
- Líder en el reciclado de fibra post-consumo y en procesos de blanqueado sin cloro.
- Creamos miles de empleos en la recolección de papel para reciclar.
- Utilizamos tintas ecológicas en impresión de empaques y sacos.
- Sustituimos combustóleo pesado por gas natural y bio-masa.
- Operamos plantas industriales de circuito cerrado “cero efluentes”.

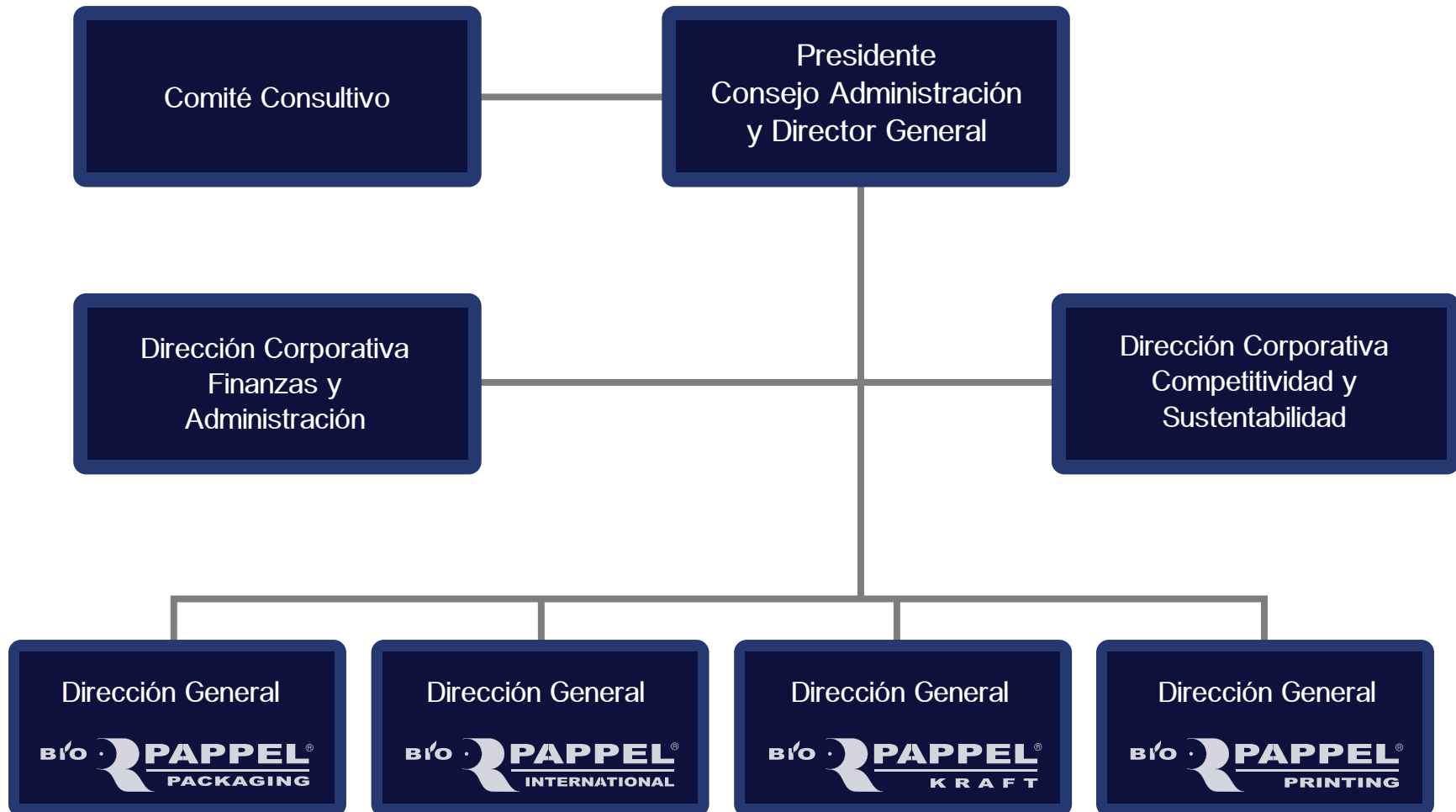
## Clientes

Tenemos una amplia y diversificada base de clientes en México y Estados Unidos entre los que se encuentran la mayoría de las 500 principales empresas de México de los siguientes sectores industriales:

- Manufactureras
- Maquiladoras
- Exportadoras
- Comerciales
- Editoras de periódicos, libros y revistas
- Centros de copiados
- Papelerías, así como una amplia cantidad de pequeñas y medianas empresas



# estructura organizacional



**BIO-PAPPEL ES UNA EXITOSA  
HISTORIA DE SUSTENTABILIDAD  
EMPRESARIAL QUE SE APOYA EN  
TRES PILARES:**

**COMPETITIVIDAD,  
PROTECCIÓN AMBIENTAL,  
Y RESPONSABILIDAD SOCIAL.**



Para mejorar la relación con nuestros grupos de interés, el área de Sustentabilidad implantó un Plan de Acción, el cual contempla los siguientes objetivos:

- Promover la sustentabilidad del negocio y la continuidad operativa de la empresa y sus grupos de negocio en el corto, mediano y largo plazo.
- Desarrollar un sistema de gestión.
- Desarrollo de mecanismos de comunicación interna y externa que fortalezcan la reputación de la empresa en el país.

Grupo de interés	Expectativas	Acciones tomadas
Empleados y Colaboradores	Fomentar un satisfactorio entorno laboral ofreciendo oportunidades de desarrollo y crecimiento para nuestra gente.	Código de conducta, capacitación en desarrollo humano y habilidades laborales, seguridad y salud, implementación del programa Bio-Talent, línea de denuncia ética, Programa en RSE, desarrollo de una estrategia de comunicación interna.
Comunidades	Propiciar mayor participación para un desarrollo armónico y sustentable.	Diagnóstico de grupos de interés, monitoreo de medios de comunicación, Programas como Abraza un árbol, Creación de estrategia de comunicación externa y reporte de actividades.
Clientes	Mantener niveles de precio, calidad y satisfacción.	Mejora continua en la Política de negocios con clientes.
Gobierno	Generar mayor involucramiento y transparencia.	Participación activa en conjunto con organizaciones y representantes a nivel nacional para fomentar el apoyo con normativas ambientales y de desarrollo sustentable.
Proveedores	Fomentar la relación de ganar-ganar en la cadena de valor, que garantice el mutuo crecimiento y permanencia en el mercado.	Auditorías, Política de trabajo con proveedores.
Accionistas	Mantener indicadores financieros favorables con crecimiento y rentabilidad.	Participación en el índice de Sustentabilidad de la Bolsa Mexicana de Valores, Reunión anual del Consejo y Asamblea de accionistas. Juntas ejecutivas.
ONG's	Coadyuvar hacia los objetivos de la empresa mediante una relación transparente alineada al impacto ambiental y social.	Participación en el plan integral de Responsabilidad Social y medio ambiente.



# nuestros grupos de interés

El máximo órgano de gobierno se constituye por el Consejo de Administración (apoyado por el Comité de Auditoría y Prácticas Societarias), la Dirección General (apoyado por el Consejo Consultivo), Dirección Corporativa de Finanzas y Administración, Dirección Corporativa de Sustentabilidad y Competitividad y las Direcciones Generales de los Grupos de Negocio (Printing & Kraft, International y Packaging).

Nuestro Consejo de Administración está conformado por 13 Consejeros, de los cuales 4 son independientes, elegidos de conformidad con los criterios de la Comisión Nacional Bancaria y de Valores (CNBV).

Los miembros del máximo órgano de gobierno desempeñan su cargo actuando diligentemente a través de la toma de decisiones razonadas y cumpliendo con los deberes impuestos por las leyes mexicanas, entre los que se encuentra el deber de lealtad que los miembros del Consejo de Administración y en su caso, el Secretario, guardan en caso de tener conflictos de interés y en virtud del cual, se abstienen de participar y estar presentes en la deliberación y votación de dicho asunto, sin que ello afecte el quórum requerido para la instalación del Consejo correspondiente. Así mismo, para determinadas operaciones, el Comité de Auditoría y Prácticas Societarias conocerá del asunto y emitirá su opinión.

El Presidente del Consejo de Administración ocupa actualmente una posición operativa en la estructura a cargo de la Dirección General de nuestra empresa. Por este motivo, le corresponden las funciones de gestión, conducción y ejecución de los negocios de la sociedad y de las personas morales que ésta controla, sujetándose para ello a las estrategias, políticas y lineamientos aprobados por nuestro Consejo de Administración.

El Comité de Auditoría y Prácticas Societarias es un órgano auxiliar del Consejo de Administración que supervisa la información financiera y regula a los auditores externos. Entre sus principales funciones destacan las siguientes: ser el vínculo entre la retribución de los miembros del máximo órgano de gobierno, altos directivos y ejecutivos, implantar procedimientos que eviten conflictos de interés en el máximo órgano de gobierno, así como evaluar su desempeño. De igual manera, el Comité de Auditoría y Prácticas Societarias es el órgano encargado de

presentar las recomendaciones o indicaciones al Consejo de Administración y/o Dirección General, únicamente en los temas que por ley le corresponden.

Los accionistas de Bio-PAPPEL pueden asistir a las Asambleas Ordinarias o Asambleas Extraordinarias. Cada acción de Bio-PAPPEL le da derecho al tenedor a un voto en cualquier Asamblea General de Accionistas de nuestra empresa. Se cuentan con mecanismos de protección de los derechos de minorías, por ejemplo, los accionistas titulares de acciones con derecho a voto, incluso limitado o restringido, que en lo individual o en conjunto tengan el diez por ciento del capital social de la sociedad, tendrán derecho a designar y revocar en asamblea general de accionistas a un miembro del consejo de administración, requerir al presidente del Consejo de Administración o del Comité de Auditoría y Prácticas Societarias, en cualquier momento, se convoque a una asamblea general de accionistas o a solicitar que se aplase por una sola vez, por tres días naturales y sin necesidad de nueva convocatoria, la votación de cualquier asunto respecto del cual no se consideren suficientemente informados, entre otros derechos establecidos en la ley.

En virtud de lo anterior, en Bio-PAPPEL cumplimos con la normatividad mexicana, además de informar anualmente el grado de adhesión al Código de Mejores Prácticas Corporativas del Consejo Coordinador Empresarial.



Como uno de nuestros pilares, la competitividad es uno de los objetivos que determina buscar la rentabilidad y la forma de incrementar el valor de la empresa.

Por lo tanto, llevamos a cabo nuestra actividad empresarial mediante la optimización y uso responsable de nuestros recursos, así como acciones que prevengan impactos y factores de riesgo a pesar del entorno económico, político y social que vivimos a nivel nacional e internacional.

#### CIFRAS RELEVANTES

	2010	2011
Valor económico directo generado	11,321.7	11,008.1
Valor económico directo distribuido	10,577.6	10,688.0
Inversión en proyectos	879.2	417.9

*Cifras en millones de pesos*

Con una inversión de 105.4 millones de pesos inauguramos nuestras oficinas corporativas, las cuales además de concentrar nuestras operaciones en la ciudad de México proyectan nuestra sustentabilidad, crecimiento y evolución. Este nuevo espacio de 10,000 m<sup>2</sup> alberga a más de 350 empleados de áreas estratégicas.

Para ser más eficientes en el servicio al cliente, consolidación financiera y en la planificación y asignación de los recursos empresariales desarrollamos una estrategia que integra la plataforma SAP. Asimismo, estamos en evaluación de incorporar las aplicaciones EHS (Environment, Health and Safety Manager), Carbon Management y herramientas avanzadas de seguridad y control de riesgos.

Una muestra de una de las inversiones que realizamos para mejorar la eficiencia operacional es la que se realizó en la Planta Bio-PAPPEL International en Prewitt, con una capacidad máxima de producción de 225,000 toneladas por año, en 2011 se llevó a cabo el proyecto de

expansión lo que permitirá entre muchas otras cosas, aumentar esta capacidad hasta 255,000 toneladas por año.

Como una muestra de innovación, Bio-PAPPEL Packaging desarrolló e implantó en la región Norte, Centro y Occidente del país el proyecto de estandarización de planos para el sistema de cajas. Este sistema tiene el objetivo de simplificar y homologar los procesos de producción para que los empaques sean más óptimos para el transporte, almacenamiento y ciclo de vida de los productos de nuestros clientes. Esta iniciativa ha permitido:

- Establecer un sistema de especificaciones a detalle para máquinas de última generación y anteriores.
- Optimizar tiempos y materiales.
- Reducir costos por fletes falsos, maniobra y devoluciones.
- Obtener el proceso completo de manera eficiente.



Al ser un tema primordial para nuestra operación, el Consejo de Administración actualiza de manera anual nuestro Código de Ética.

A través de la Línea de Denuncia Ética, Bio-PAPPEL garantiza la confidencialidad de quien provea información y contribuya a una investigación. Tiene los siguientes objetivos:

- Fortalecer una cultura de auto-control y de comunicación abierta entre los diferentes niveles de la organización.
- Establecer canales de comunicación directo entre el Consejo de Administración y los funcionarios, trabajadores y empleados.
- Premiar el comportamiento honesto e íntegro, así como castigar acciones deshonestas.

En caso de que el personal de Bio-PAPPEL tenga dudas o comentarios con relación a la interpretación y aplicación de cualquier disposición del Código de Ética, se han establecido niveles de comunicación hacia sus superiores, quienes a su vez revisan detalles con el área de Auditoría Interna.

Todos nuestros grupos de interés tienen acceso a la Línea de Denuncia Ética:

Correo electrónico	etica@biopappel.com
Líneas telefónicas	01-800-7727735 ó 01-800-7 PAPPEL
Intranet	Sección: Línea de Denuncia Ética
Buzón físico	Colocado en lugares visibles en nuestras instalaciones

Concepto	Total de Casos	Porcentaje	Notas
Robo de bienes	2	2,1	Se terminó la relación laboral con 2 colaboradores
Conflicto de intereses	2	2,1	Se terminó la relación laboral con 2 colaboradores
Relación con proveedores	12	12,8	Se terminó la relación laboral con 5 colaboradores
Condiciones laborales	17	18,1	
Seguridad e higiene	6	6,4	Se terminó la relación laboral con 1 colaborador
Relación con colaboradores	30	31,9	Se terminó la relación laboral con 4 colaboradores
Relación con clientes	3	3,2	Se terminó la relación laboral con 3 colaboradores
Cumplimiento de políticas	4	4,3	
Discriminación	2	2,1	Un caso fue descartado, otro está en proceso
Sugerencia de mejora	2	2,1	
Otros	14	14,9	
Total	94	100,0	

Se ha constituido un Comité de Ética Corporativo y un Comité de Ética por unidad de negocio, los cuales se reúnen al menos una vez al mes y reportan de manera trimestral al Comité de Auditoría y Prácticas Societarias (CAPS) los avances respectivos.

- En 2011 se impartieron 12,300 horas-hombre de capacitación en relación con el Código de Ética.
- Se presentaron 94 quejas y denuncias, de las cuales un alto porcentaje fueron anónimas:
  - 43 denuncias estuvieron relacionadas a sugerencias de mejora de procesos administrativos y operacionales.
  - 34 casos, resultaron en cambio de empleo, entrenamiento, fortalecimiento de controles y la actualización de procesos.
  - 17 denuncias terminaron con rescisión de contrato.

A través de nuestra Política de Anticorrupción y Antifraude brindamos a nuestro personal y a todos nuestros grupos de interés los lineamientos a seguir en torno al soborno y extorsión que se pudieran presentar en nuestra operación cotidiana.

Nuestro Código de Ética prohíbe estrictamente todo tipo de sobornos y actos de corrupción, aspectos que además de estar plasmados en diversos programas de capacitación, se mantienen presentes en cada una de nuestras unidades de negocio a fin de prevenir cualquier riesgo al respecto.

Durante 2011 no recibimos ninguna ayuda económica del gobierno, sin embargo pagamos 8.1 millones de pesos por concepto de multas y recargos derivadas de sanciones.

No se presentaron incidentes por prácticas monopólicas; incumplimiento a códigos voluntarios relacionados a la información y etiquetado de productos; así como aportaciones financieras o en especie para partidos políticos o instituciones relacionadas.

COMO RESULTADO DE SU VISIÓN Y  
MODELO SUSTENTABLE DE  
NEGOCIOS, BIO-PAPPEL ES  
CONSIDERADA POR ORGANISMOS  
CIVILES Y AUTORIDADES  
AMBIENTALES COMO UNA DE LAS  
EMPRESAS MÁS VERDES  
Y SUSTENTABLES DE MÉXICO Y  
DESTACA ENTRE LAS COMPAÑÍAS  
QUE MÁS INVIERTEN  
EN TECNOLOGÍA, INVESTIGACIÓN Y  
DESARROLLO SUSTENTABLE.



## Invertimos más de 418 millones de pesos en proyectos de sustentabilidad

A través de nuestra Política Ambiental, el Consejo de Administración establece los compromisos, indicadores, metas y objetivos de cumplimiento en este rubro.

Una muestra de este compromiso se dio a través del diagnóstico realizado a cada uno de nuestros centros de producción bajo los siguientes objetivos:

- Identificación del problema
- Proponer una alternativa
- Estimar costos:
  - Implantación
  - Tiempo de recuperación de la inversión
  - Ahorro generado en el año

A finales de 2011 evaluamos la posibilidad de implantar un análisis para conocer el desempeño ambiental de nuestros productos, las operaciones de manufactura mediante el análisis del ciclo de vida (ACV), así como desarrollar un sistema de medición y evaluación interno que nos permita generar indicadores de desempeño y de impacto ambiental, como huella de carbono y huella de agua. A raíz de los resultados presentados en 2012 se establecerá el plan de acción respectivo.

### Liderazgo Ambiental para la Competitividad

Como parte del seguimiento al programa Liderazgo Ambiental para la Competitividad de la SEMARNAT, del cual recibimos el reconocimiento como Empresa Líder, desarrollamos en 11 ciudades de México 166 proyectos (internos y con proveedores) relacionados a aspectos de eco-eficiencia, mismos que pueden traducirse en brindar energía eléctrica a 9,394 hogares durante un año:

Empresas	Energía eléctrica Kwh/año	CO <sub>2</sub> Ton/año	Agua m <sup>3</sup> /año
Bio-PAPPEL	20,963,464.37	20,397.55	702,247.93
Proveedores	6,290,691.36	8,416.10	395,379.03
TOTAL	27,254,155.73	26,813.65	1,097,626.96



# gestión de recursos

## Bosque Urbano

A través del Programa Bosque Urbano fomentamos la cultura de reciclaje y propiciamos el reciclado de papel y cartón para dar un nuevo uso a materiales que podemos creer han terminado su ciclo.

Con este programa logramos acopiar **1,500,000** toneladas de papel para reciclar. Para 2012 tenemos el objetivo de llevar a cabo la recolección de 1,600,000 toneladas.

En Bio-PAPPEL trabajamos con una gran red de captación y recuperación de fibra que trabaja contra los confinamientos de basura lo que permite reducir los basureros y la generación de gases efecto invernadero.

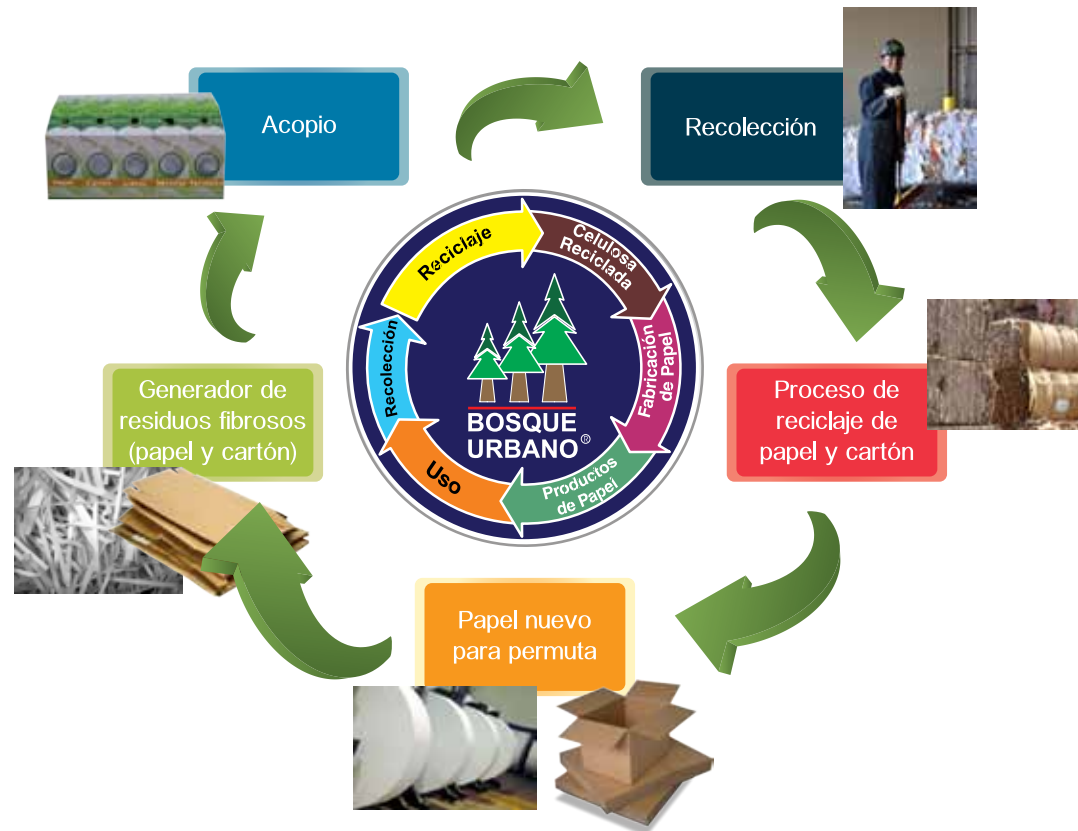
Para generar un mayor impacto en el programa Bosque Urbano, firmamos un contrato con empresas como Volaris y el Hospital ABC para iniciar recolecciones en sus oficinas. Adicionalmente, Grupo Carso también participará en este programa a través de recolecciones en Uno TV, Telmex, Sanborns y Sears del Distrito Federal.

## Recicla para Leer

Este año renovamos nuestro contrato para continuar apoyando el programa Recicla para Leer, por un total de 100,000 toneladas de papel.

Esta iniciativa además de tener un claro objetivo ambiental también tiene una importante repercusión social, pues la cantidad de papel de desecho donado por instituciones públicas y privadas de México se recicla para entregar papel "nuevo reciclado", el cual es el principal insumo para producir libros y material de apoyo educativo como las Bibliotecas de aula.

## Modelo de reciclaje y permuta de material reciclado





## ISO 14001

Uno de los grandes logros de 2011 fue la certificación ISO-14001 a nuestra planta de Durango, que certifica la práctica en la organización para sistematizar los aspectos ambientales que se generan en cada una de las actividades que se desarrollan en la empresa, además de promover la protección ambiental y la prevención de la contaminación desde un punto de vista de equilibrio con los aspectos socioeconómicos.

Beneficios:

- Eliminación de barreras en mercados internacionales.
- Cumplimiento de requisitos de clientes, proveedores y prestadores de servicios.
- Cultura de reducción de energía eléctrica, combustibles, agua y materias primas.
- Ahorro en emisiones, vertidos o residuos mediante planes de reducción.

## Iniciativas para el reciclado de envases de cartón laminado

- Firmamos una alianza de colaboración con el Gobierno del Distrito Federal y la empresa Tetrapak para captar un mayor volumen de envases de cartón laminado post-consumo para su adecuado reciclaje.
- Tuvimos un primer acercamiento con la fundación “Conciencia por la Naturaleza, A.C.”, para el apoyo en la recolección de este tipo de envases en Tultepec, Estado de México.

A través de las iniciativas encaminadas en eficientar nuestro consumo de recursos, en 2011 logramos los siguientes resultados:

## RECICLAJE DE PAPEL

Tipo de material	2010	2011	Variación	Estimado 2012
Consumo de fibra reciclada Ton	1,236,000	1,510,000	22%	1,605,000

**Reciclamos más de 1.5 millones de toneladas de papel, lo que equivale a evitar la tala de 685 mil árboles y a ahorrar 10.5 millones de m<sup>3</sup> de agua**



## Se reutiliza el 75% del agua residual del proceso y mantenemos el compromiso de seguir incrementando este indicador

Este año fuimos acreedores del reconocimiento a nivel mundial por parte de RISI por “Mejor manejo y uso eficiente del agua” en los Pulp & Paper Awards.

Asimismo, nuestros procesos son libres de Cloro total, tal como se establece en la norma NMX-AA-144-SCFI-2008.

### CONSUMO DE AGUA

Indicador	2010	Unit.	2011	Unit.	Variación	Unit.	Consumo estimado 2012	Variación
Consumo de agua m <sup>3</sup>	13,401,000	7.53	12,732,000	7.33	-5%	7.17	12,589,000	-2.18%

\*Unit. Metros cúbicos consumidos por tonelada de papel

### DESCARGA DE AGUA

Indicador	2010	Unit.	2011	Unit.	Variación	Unit.	Descarga estimada 2012	Variación
Descarga de agua residual m <sup>3</sup>	7,150,000	4.02	7,756,000	4.47	8.48%	4.27	7,500,000	-4.33%

\*Unit. Metros cúbicos descargados por tonelada de papel

Logramos una reducción del 5% en nuestro consumo de agua en relación a 2010 y del 8.4% de descarga de agua



•Redujimos 8.5% nuestras emisiones de CO<sub>2</sub>.

•Capturamos 5 millones de Ton de CO<sub>2</sub> y sólo generamos 577 mil.

•Durante 2011 no se presentaron derrames accidentales en nuestros centros de producción.

#### EMISIONES Y CAPTURA DE CO<sub>2</sub> / EQUIVALENTE (MILES DE TON)

	2010	2011	Variación	Consumo estimado 2012	Variación
Emisiones al aire	630	577	-8.5%	550	-4.60%
Captura de carbono	4,939	5,003	1%	6,000	19.92%
Captura neta de carbono	4,309	4,427	2.7%	5,450	23.11%

Residuos sólidos no peligrosos	2010	2011	Variación	Estimado 2012	Variación
Reciclados (miles de Ton)	169	174	- 3%	165	-6.18%

Para tener un menor impacto en nuestras emisiones, actualmente utilizamos gas natural en las Plantas de Tizayuca, Monterrey, Durango y Veracruz. Para 2012 se tiene proyectado que las Plantas de Oaxaca y Atenquique cuenten con este sistema de cogeneración de energía.



## En 2011 ahorramos 3 millones de Kw/h



Mantuvimos nuestras iniciativas para el ahorro de energía eléctrica, entre las que destacan la modernización de nuestras líneas de producción y supervisión de calderas.

Con una inversión cercana a los 30 millones de dólares, desde el año pasado se está construyendo ductos de gas y una planta de cogeneración en Durango que será puesta en marcha en el 2012. Esta Planta de combustión de gas natural con producción de vapor permite producir y recuperar energía eléctrica y térmica para reutilizarlas en diferentes fases de la producción de papel, logrando ahorros de alrededor del 85%.

Con este proceso de cogeneración vamos a poner a disposición de la red nacional 60 millones de Kilowatts del 2012 en adelante.

Con la reutilización y reciclaje del vapor producido en nuestros procesos para generar energía eléctrica renovable térmica, logramos una reducción en el consumo de combustóleo y este impacto será un incremento en la calidad de aire por reducción de emisiones.

Tipo de material	Consumo 2010	Consumo 2011	Variación	Estimado 2012
Energía eléctrica Kw/h	928,308	925,248	-0.33%	916,667
Combustóleo m <sup>3</sup>	137,477	115,404	-16%	60,000
Gas Natural Gigacalorías	879,442	874,123	107%	1,716,000



### Biodiversidad

A pesar de que no tenemos operaciones en espacios naturales protegidos o en áreas de alta biodiversidad no protegidas, asumimos el respeto por la biodiversidad en la planificación y desarrollo de nuestros proyectos y operaciones.

- Nuestra prioridad es prevenir y minimizar los impactos de las actividades considerando las características específicas del hábitat donde están nuestras instalaciones para conservar, y en su caso recuperar el medio natural.
- Mantenemos el compromiso de apoyar a proyectos y organizaciones que promuevan la investigación, conservación, educación y sensibilización en materia de biodiversidad.

En conjunto con la SEMARNAT Oaxaca, la Comisión Nacional Forestal y la Secretaría de Educación Pública, participamos en el seguimiento de las investigaciones del Jardín Botánico del Bachillerato Tecnológico Forestal N° 3 de Tuxtepec.

Inaugurado el año pasado, este jardín busca generar conciencia entre la población acerca del cuidado del entorno, especialmente de plantas endémicas de la zona.

# ahorro de energía y biodiversidad

LA EMPRESA RECICLA MÁS DE 1.5 MILLONES DE TONELADAS DE PAPEL POR AÑO. ESTO EQUIVALE A SALVAR CASI 685,000 ÁRBOLES ADULTOS, A AHORRAR 10.5 MILLONES DE M<sup>3</sup> DE AGUA Y 4.3 MILLONES DE KW/H.





### **Iniciativa GEMI**

Bio-PAPPEL forma parte de Iniciativa GEMI, organización encargada de buscar la generación e implementación de estrategias y proyectos sobre sustentabilidad, resultado del compromiso con el cuidado del medio ambiente y la responsabilidad económica y social de todos los que forman parte de esta iniciativa.

A través de la colaboración y sinergia de importantes empresas, se busca incidir en la agenda pública y apoyar en la mejora del desempeño ambiental a nivel nacional.



### **SUSTENTA, A.C.**

Somos parte de SUSTENTA A.C., en colaboración con importantes empresas como Bimbo, Tetrapak, Pepsico y Coca-Cola; conforme a su misión, la cual está enfocada en recopilar, generar y difundir información científica para promover la cultura del manejo integral de los residuos sólidos municipales en México. Se realizó la finalización y firma del proyecto de NOM-161-SEMARNAT-2011 en la que se establecen los criterios para clasificar a los residuos de manejo especial y determinar cuáles están sujetos a plan de manejo; un listado de los mismos, el procedimiento para la inclusión o exclusión a dicho listado; así como los elementos y procedimientos para la formulación de los planes de manejo. Se mantuvo un plan de trabajo en las ciudades de Durango y Querétaro.



### **Cámara del Papel**

Como miembro activo de la Cámara Nacional de las Industrias de la Celulosa y el Papel, hemos impulsado una iniciativa de ley que permita a los pepenadores emitir una factura al momento de que estos vendan residuos sólidos a las empresas dedicadas a la fabricación de productos de papel con materiales reciclados mediante una retención de impuesto sobre la renta definitivo. Durante 2011 se llevaron a cabo las siguientes acciones:

- Plan de manejo de residuos sólidos, a través del desarrollo de estrategias para incrementar el acopio y manejo de residuos de cartón y papel en convenio con SEMARNAT.
- Anteproyecto de Auditoría de la STPS para la Industria Papelera, el cual considera aspectos de Seguridad integral.



### **Coparmex**

Además de ser miembro de la Coparmex, en conjunto con la Secretaría del Medio Ambiente y Recursos Naturales (SEMARNAT), Bio-PAPPEL es co-organizador del Concurso Nacional de Reciclaje.



participación gremial  
participación gremial



## Premio Nacional de Reciclaje 2011

En conjunto con la SEMARNAT, la CONAGUA y la COPARMEX se llevó a cabo el Premio Nacional de Reciclaje 2011, el cual reunió 165 proyectos de investigación en reciclaje, minimización, valorización o aprovechamiento de residuos realizados por empresas, instituciones académicas o de investigación, organizaciones sociales y entidades gubernamentales.

En conjunto con las empresas De Acero e Industrias Alen, otorgamos reconocimientos a los mejores proyectos de reciclaje en materia de papel y cartón, hierro y acero, y plástico; respectivamente.

“Kilómetro de Papel” fue el mejor proyecto al Reciclaje de Papel, el cual fue presentado por la Escuela Secundaria Técnica 22 y a quien patrocinamos para que lleve a cabo esta propuesta a nivel regional.

## Reciclón

A través del “Reciclón”, Programa Estatal permanente de recolección de equipo electrónico obsoleto o dañado organizado por la SEMARNAT-Hidalgo, en colaboración con la empresa recicladora Remsa y la asociación Punto Verde, participamos con la donación de 2 toneladas de equipo electrónico a través de una campaña de concientización ambiental con los colaboradores de Planta Tizayuca.



En Bio-PAPPEL tenemos el firme compromiso de generar valor en todo lo que hacemos, por ello mantenemos la implementación de acciones que contribuyan a establecer un mayor acercamiento y oportunidades de desarrollo para nuestros colaboradores, clientes, proveedores, organizaciones de la sociedad civil, así como las comunidades en donde operamos.

Calidad de vida  
en la empresa

Vinculación con la  
comunidad y  
compromiso con su  
desarrollo

Ética  
empresarial

Cuidado y  
preservación del  
medio ambiente

**Operación Responsable**

## Contamos con el talento de cerca de 8,000 empleados

En Bio-PAPPEL tenemos la firme convicción de ser una empresa que ofrezca un entorno laboral de sana convivencia que contribuya a la adecuada formación y desarrollo de nuestra gente:



- El 62% de nuestro personal cuenta con un contrato colectivo de trabajo, mientras que el 38% cuenta con contrato individual. Dentro de los contratos no se establece ninguna cláusula en donde se establezcan periodos de preaviso relacionado con cambios que se presenten en la empresa.
- Mantenemos en 3% nuestro índice de rotación.
- El 26% de nuestro personal está representado por el Comité de Seguridad Integral y Salud Ocupacional.
- El 100% de nuestro personal cuenta con las prestaciones establecidas por la ley, además de los siguientes beneficios:
  - Aguinaldo (5 años de antigüedad) 30 días.
  - Vacaciones (5 años de antigüedad) 14 días, 50% de Prima Vacacional.
  - Fondo de Ahorro Porcentaje de aportación: 8%
  - Vales de Despensa 8% de Sueldo Base con tope legal.
  - Premio de Puntualidad o Asistencia 4% sobre Sueldo Base gravable.
  - Seguros de gastos médicos mayores que cubre a cónyuge e hijos.
  - Tres días en caso de fallecimiento de familiar directo, parto de esposa, dos por matrimonio.
  - Acceso a servicios de guardería para sus hijos.

Personal por tipo de contrato	Planta	Eventual	Total
Personal de confianza	2,625	303	2,928
Personal sindicalizado	3,489	1,286	4,760
Total	6,114	1,589	7,703

**Nuestra inversión social durante el 2011 fue de 1,177 millones de pesos**



Implantamos horarios accesibles de trabajo en nuestra sede corporativa, el cual además de ofrecer a nuestro personal mayor tiempo para sus familias, nos permitirá evaluar la posibilidad de replicarlo en otros centros de trabajo.



País	Cantidad de empleados		Jornada completa de trabajo	Jornada parcial de trabajo
				
México	6,270	1,246	100%	N.A.
Estados Unidos	157	30	100%	N.A.
Total	6,427	1,276	100%	N.A.

Para fomentar un mayor sentido de pertenencia, hemos instaurado un programa anual de visitas de las familias de nuestros colaboradores en nuestras Plantas y del corporativo, en donde se les informa el alcance de la empresa y la importancia del papel que cumple cada colaborador dentro de ella. A su vez es un motivo de convivencia en donde se llevan a cabo actividades referentes al proceso de nuestros productos.

En 2011 participamos en el Ranking de las mejores compañías para lanzar tu carrera, colocándonos en el lugar número 43. Uno de los principales diferenciadores que nos destacaron en este ranking es que el 30% de nuestro personal tiene menos de 30 años.

Tipo de colaboradores	Cantidad		
Administrativos	2,928	2,442	486
Operativos	4,775	3,985	790
Outsourcing	x	x	x
Total	7,703	6,427	1276

Con el objetivo de identificar, retener y desarrollar el talento en Bio-PAPPEL, se creó el Modelo de Gestión del Desempeño, el cual lleva el nombre de Bio-Talent.

A través de la instrumentación del modelo, se impacta la cultura generando:

- Alineación organizacional
- Productividad
- Mejora Continua
- Motivación
- Compromiso

Las primeras decisiones que se tomarán con base en el desempeño, serán las relacionadas con capacitación y desarrollo. Dentro del proceso de implementación del programa, se incluye tanto el reconocimiento no monetario (año 1) hasta el esquema de compensación (año 3).

El Modelo relaciona la gestión del desempeño con otros procesos de Recursos Humanos, como el reclutamiento y selección, los movimientos de personal, compensación y la gestión de talento en lo general.

Bio-Talent contempla la puesta en marcha de la iniciativa con las siguientes competencias:

Liderazgo	Organizacionales
Competitividad	Perspectiva Estratégica
Integridad	Análisis y Solución de Problemas
Trabajo en Equipo	Desarrollo Equipos Alto desempeño
Enfoque al Logro y Resultados	Negociación y Manejo de Conflictos
Innovación y Creatividad	Toma de Decisiones
Autodesarrollo	Conocimiento del Negocio
Sustentabilidad	Gestión del Desempeño



Bio-Talent pretende ser el identificador de lo que la empresa espera de cada colaborador por medio del establecimiento de objetivos y competencias.

Las bases del programa son:

- Definición de objetivos generales e individuales.
- Ciclo de desempeño.
- Toma de decisiones (capacitación, movimiento de personal, planes de desarrollo e iniciativas de mejora).



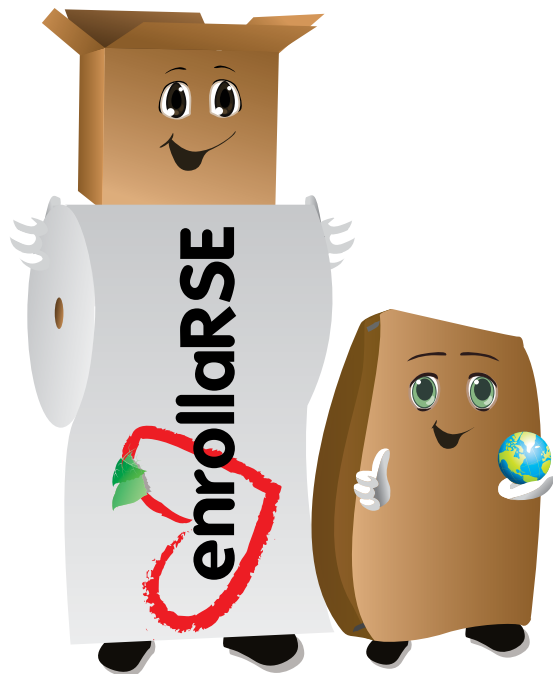
En Bio-PAPPEL estamos comprometidos con la educación y el desarrollo profesional de nuestros colaboradores. Mantenemos convenios de colaboración con algunas de las universidades más reconocidas del país entre las que destacan: el Instituto Tecnológico de Durango, Instituto Tecnológico y de Estudios Superiores de Monterrey, UNIVER, Universidad Interamericana para el Desarrollo y la Universidad Nacional Autónoma de México.

Con el apoyo de 437 instructores registrados ante la STPS se impartieron **115,492 horas de capacitación**, superando la meta de 81,400 horas que se tenían contempladas.

Implantamos un plan de capacitación para asegurarnos de que todos los empleados conozcan el código de conducta, el cual además se coloca de forma permanente en todas las unidades de negocio.

En 2011 se impartieron 500 horas de capacitación sobre políticas y procedimientos relacionados a aspectos de derechos humanos y anti-corrupción. Parte de estas acciones de sensibilización y prevención dirigidas a nuestro personal trajo como resultado que durante este periodo no se presentaran incidentes al respecto.

Nuestras políticas de acoso y de violencia en el lugar de trabajo tienen el objetivo de brindar un entorno laboral libre de intimidaciones y discriminación de cualquier tipo entre empleados y grupos de relación.



### Programa enrollaRSE

En 2011 se lanzó el programa institucional de responsabilidad social: enrollaRSE. Durante la campaña de lanzamiento se creó la iniciativa a nivel organización de reconocer las ideas más innovadoras o de mejora sugeridas por el personal de la empresa en cuanto a productividad, ahorros, cuidado del medio ambiente, calidad de vida en el trabajo y relacionamiento comunitario.

Este año se recibieron aproximadamente 175 proyectos y cerca de 5,000 opiniones de retroalimentación por parte del personal para fortalecer nuestra Responsabilidad Social. A través del programa enrollaRSE se imparten talleres de sensibilización de los ejes de responsabilidad social de la empresa, derechos humanos y sustentabilidad.

Los responsables de los proyectos ganadores del Programa, apoyarán a la implantación y seguimiento de sus propuestas en la Unidad de Trabajo en donde se desempeñan. Asimismo, acompañarán al equipo de Responsabilidad Social a replicarlas en las demás unidades de negocio en caso de ser aplicable.

capacitación y formación del personal  
capacitación y formación del pers



- Creamos el Club voluntarios Teletón, donde más de 80 colaboradores participaron en las campañas de recaudación interna para el Teletón 2011. Se llevó a cabo una campaña de recolección de papel y cartón en todas las Unidades de negocio de la empresa, involucrando a los empleados, familias y comunidades vecinas. Con el material acopiado se logró reunir la cantidad de \$312,304, misma que fue donada a la Fundación Teletón.

- Durante las visitas de las familias de los colaboradores a nuestras instalaciones, contamos con equipos de voluntarios "Open House", que participan en todas las actividades del evento para motivar la integración y la familiarización de la gente con la empresa y las operaciones del día a día.

- Por tercer año consecutivo, el 15% de los colaboradores de Monterrey, formaron parte del programa "Salva una vida, dona un minuto", iniciativa de la Cruz Roja Mexicana Delegación Monterrey que busca la donación voluntaria a través del descuento vía nómina y que los identifica como socios voluntarios a nivel nacional con beneficios de obtener servicios médicos, consultas y atención pre-hospitalaria.



FUNDACIÓN BIO-PAPPEL INVIRTIÓ  
CERCA DE 6 MILLONES DE PESOS EN  
DONATIVOS...





Con nuestro sistema de Administración de Seguridad llevamos a cabo acciones de mejora continua a través de actividades, auditorías e identificación de riesgos para generar entre nuestros colaboradores un ambiente de seguridad y disciplina.

El comité de Seguridad Integral y Salud Ocupacional está integrado por la Alta Dirección, así como un comité integrado por el 100% de los mandos medios y directivos de cada Planta.

Nuestros colaboradores participan dentro de la Comisión Mixta de Higiene, Seguridad y Medio Ambiente bajo un programa establecido en donde incrementamos en 150% la participación de nuestros colaboradores sindicalizados y de confianza en actividades de prevención mediante reuniones trimestrales de seguimiento y mejora continua.

Esta Comisión está integrada por 10 colaboradores en cada unidad de negocio, sobrepasando los requerimientos de la Norma 019-STPS-2011.

En todas las unidades de negocio se cuenta con un Plan de Emergencia, el cual tiene el objetivo:

- Especificar instalaciones, medios de protección disponibles y zonas de riesgo.
- Evitar improvisaciones a la hora de actuar cuando se produce una contingencia no deseada, pero que hay que tener prevista.
- Garantizar la fiabilidad de los medios de prevención y protección.
- Minimizar las consecuencias de accidentes especialmente críticos actuando sobre las personas e instalaciones, haciendo frente en un periodo mínimo de tiempo a cualquier emergencia que pudiera presentarse en sus instalaciones.

Promovemos la investigación de accidentes e incidentes y la identificación y análisis de sus causas básicas como pieza clave en la gestión proactiva de la seguridad.

Como parte del Programa anual de Salud Ocupacional se imparten pláticas en los temas de:

- Enfermedades de la temporada
- Detección de diabetes, hipertensión y Papanicolaou
- Atención dental
- Asesorías de salud en general (en consultorio)
- Prevención en accidentes y enfermedades de trabajo (por el IMSS y la STPS)
- Brigadas de primeros auxilios



Con base en la NOM-030STPS-2009, establecemos el Programa anual de Salud Ocupacional así como las campañas establecidas con PrevenirMSS, acordado formalmente con los sindicatos en la firma del contrato colectivo de trabajo.

Dentro de nuestras operaciones, no se tienen identificados riesgos de trabajo forzado o no consentido, lo cual está establecido en los contratos de trabajo colectivo; considerando que dentro de la Política de Seguridad Integral de la empresa, se encuentra el total del cumplimiento legal.

Durante 2011 se inició el proceso de aplicación a la certificación Empresa Segura de la STPS para cumplir con las reglas y términos establecidos a todas nuestras operaciones. Para esto, en el 2012 el 80% de las Plantas de los tres grupos de negocio deberán contar con el segundo nivel, lo que implica el 70% del cumplimiento en la instauración del funcionamiento del sistema de administrativo de seguridad y salud en el trabajo, el 85% del cumplimiento en la normatividad en seguridad y el 90% en el Programa de seguridad y salud en el trabajo.

## cadena de valor con proveedores

En la selección de proveedores, Bio-PAPPEL, de acuerdo a sus políticas de cadena de suministro; en conjunto con criterios de evaluación, muestra preferencia por aquellos proveedores que adoptan o comparten nuestro compromiso con el desarrollo sustentable. Además, todos nuestros proveedores forman parte del Programa Liderazgo Ambiental para la Competitividad, debido a que nosotros somos parte de las 3 empresas líderes a nivel nacional de este Programa.

Como parte de nuestra cadena de valor, trabajamos en conjunto con ellos para que además de cumplir los requisitos locales y legales aplicables, lo hagan con el código de ética de Bio-PAPPEL, así como estándares nacionales e internacionales a los que incitamos a adherirse como los principios del Pacto Mundial de la ONU, de los cuales nosotros formamos parte, respecto a normas laborales, honestidad, Integridad, Ética empresarial, Seguridad, Cuidado y Preservación del Medio Ambiente.

Creamos estrategias de colaboración para identificar sus áreas de oportunidad y capitalizar sus mejores prácticas para cumplir no sólo con los estándares que se requieren en nuestra empresa, sino para estar al alcance de muchas más compañías. Esto lo realizamos a través de nuestro Programa de Desarrollo de Proveedores al contar con diferentes indicadores como son certificaciones de calidad, servicio de entregas, cumplimiento, etc. lográndose un proceso evolutivo, de mejora continua y de colaboración.



Con respecto a las normativas o lineamientos dictados para el etiquetado de nuestros productos en México cumplimos con la norma NMX-144 correspondiente a las compras de gobierno y de forma voluntaria con la norma NMX-NN-107 conocida como Mariposa Monarca, así como la certificación de Cadena de Custodia, la cual garantiza al cliente el uso de materias primas sustentables. Adicionalmente establecemos nuestros parámetros con los requerimientos establecidos por la FDA (Food and Drug Administration) para el caso de los productos que tengan contacto con alimentos.

A su vez, la privacidad del cliente es un elemento de vital importancia en cada uno de nuestros procesos, por ello establecemos rigurosos contratos de confidencialidad en los cuales se garantiza la protección de la información del cliente estableciendo en caso necesario, que se proceda con las destrucciones respectivas en caso de no cumplir las especificaciones solicitadas, ante notario público o ministerio público.

Durante el periodo no presentamos incumplimientos y/o reclamaciones de regulación con respecto al etiquetado de productos y privacidad de información de parte de nuestros clientes.



responsabilidad sobre productos  
responsabilidad sobre productos





Dentro del compromiso de Responsabilidad Social con nuestras comunidades vecinas, en Bio-PAPPEL trabajamos para mantener relaciones cordiales y de trascendencia a través de programas institucionales, proyectos y alianzas estratégicas atendiendo los siguientes ejes de acción:

- Preservación y cuidado del entorno mediante la educación ambiental y cultura de reciclaje.
- Educación para el desarrollo y fomento de los Derechos Humanos.
- Proyectos productivos y de inclusión.
- Infraestructura social.

En 2011 dimos difusión interna a nuestra Política de Relacionamento Comunitario, la cual tiene el objetivo de contribuir al desarrollo de las comunidades en las que operamos:

- Ser un vecino que propicie una comunicación clara y transparente con base en el respeto, la confianza, la cooperación mutua, solidaridad y reciprocidad.
- Promover proyectos de desarrollo sustentable basados en los aspectos de Responsabilidad Social de la empresa.
- Promover la participación de nuestros empleados en los programas de voluntariado corporativo.

El programa Abraza un árbol pretende difundir la cultura del reciclaje entre nuestras comunidades. Con la participación de 81 instituciones de diversas comunidades cercanas a nuestras operaciones en Tres Valles, Veracruz y Tuxtepec, Oaxaca, logramos recolectar 55,437 toneladas de papel y cartón en desuso.

A través de Fundación Bio-PAPPEL mantuvimos el apoyo a Instituciones dedicadas a la atención de grupos desprotegidos, niños con cáncer y síndrome de Down, personas con debilidad visual y adultos en plenitud.

- En nuestra quinta participación en el Teletón donamos 5,500,000 pesos.
- Más de 300,000 pesos donados a aprox. 150 instituciones y asociaciones en México entre las que destacan:
  - Worldfund México
  - DIF nacional, estatal y municipal
  - Escuela Normal Nacional
  - Museo Regional de Querétaro
  - Universidad Autónoma de Nuevo León
  - Universidad Autónoma de Baja California
  - Universidad de Guadalajara
  - Cruz Roja Mexicana
  - Reino Animal, etc.

Al formar parte del Pacto Mundial reiteramos nuestro compromiso con los objetivos del Global Compact al publicar nuestro segundo COP (Comunicación para el Progreso) en la página de la Organización de las Naciones Unidas y realizar durante el año un periodo de capacitación en temas específicos de esta iniciativa y de los Objetivos del Milenio a todos nuestros colaboradores.





### **Distintivo ESR**

•Otorgado por el Centro Mexicano para la Filantropía por segundo año consecutivo.

### **Empresa Sustentable**

•Otorgado por la Bolsa Mexicana de Valores gracias a nuestras políticas y prácticas enfocadas en gobierno corporativo sustentable, acciones de medio ambiente, derechos humanos y relación con grupos de interés.

### **Cadena de custodia - Mariposa Monarca**

•Otorgado por la Cámara Nacional de las Industrias de la Celulosa y del Papel por promover el uso de fibras recicladas para la fabricación de papel para bolsas, sacos, periódico, bond, corrugado, cajas y otros productos derivados por medio de la comunicación y el fomento de la conciencia ecológica a toda la cadena de consumo.

### **PPI Awards 2011**

•Otorgado por RISI, líder en información de la industria de papel y productos de papel en la categoría de "Manejo Eficiente del Agua".

### **Green Solutions 2011**

•Reconocimiento al Liderazgo Ambiental otorgado por la SEMARNAT por haber demostrado con acciones concretas que demuestran el compromiso de la empresa con la sustentabilidad.

### **Industria Limpia**

•Otorgado por la SEMARNAT a la Planta Bio-PAPPEL Kraft de Atenquique, Jalisco.

### **Premio Nacional de Reciclaje**

•Reconocimiento otorgado por ser co-organizador del Programa de Cooperación Ambiental COPARMEX-SEMARNAT. Se logró la participación de 165 iniciativas.

-La Secretaría de Medio Ambiente y Recursos Naturales, La Confederación Patronal de la República Mexicana y Bio-PAPPEL S.A.B. de C.V.

### **Certificación FSC 100% reciclado**

•Otorgado por el FSC US.

### **Ranking Empresas Verdes 2011**

•Lugar número 1 otorgado por la Revista Poder y Negocios por nuestra alta inversión en proyectos y tecnologías sustentables.

### **Mérito Ambiental 2011**

•Otorgado por el Gobierno del Estado de Veracruz.

### **100 Manufactureras más grandes de México**

•Otorgado por la revista Manufactura.

### **500 más grandes de México**

•Lugar 112 en el Ranking realizado por la revista Expansión.

•Número 3 por el rendimiento en la Bolsa Mexicana de Valores (BMV).

### **Mejores empresas para lanzar tu carrera**

•Otorgado por la revista Expansión.



**EMPRESA  
SOCIALMENTE  
RESPONSABLE**



**PULP & PAPER  
INTERNATIONAL  
AWARDS 2011**



# reconocimientos

INDICE GRI 3.1		Profundidad	Página	Explicación
Indicador	Descripción			
<b>1. Estrategia y análisis</b>				
1.1	Declaración del máximo responsable de la toma de decisiones de la organización a largo plazo	Completo	4	
1.2	Descripción de los principales impactos, riesgos y oportunidades	Completo	4	
<b>2. Perfil de la organización</b>				
2.1	Nombre de la organización	Portada	1	
2.2	Principales marcas, productos y/o servicios	Completo	7	
2.3	Estructura operativa de la organización	Completo	8, 9 y 11	
2.4	Localización de la sede principal de la organización	Completo	4	
2.5	Número de estados en los que opera la organización	Completo	8, 9	
2.6	Naturaleza de la propiedad y forma jurídica	Completo	51	
2.7	Mercados servidos	Completo	8, 9	
2.8	Dimensiones de la organización	Completo	8-10	
2.9	Cambios significativos en el tamaño, estructura y propiedad de la organización	Completo	4	
2.10	Premios y distinciones recibidos	Completo	43	
<b>3. Parámetros de la memoria</b>				
<b>PERFIL DE LA MEMORIA</b>				
3.1	Periodo cubierto por la información contenida en la memoria	Completo	51	
3.2	Fecha del informe anterior más reciente	Completo	51	
3.3	Ciclo de presentación de memorias	Completo	51	
3.4	Punto de contacto para cuestiones relativas a la memoria o su contenido	Completo	51	
<b>ALCANCE Y COBERTURA DE LA MEMORIA</b>				
3.5	Proceso de definición del contenido de la memoria	Completo	51	
3.6	Cobertura de la memoria	Completo	51	
3.7	Existencia de limitaciones del alcance o cobertura de la memoria	Completo	51	
3.8	Base para incluir información en el caso de negocios conjuntos, filiales, instalaciones arrendadas, actividades subcontratadas	Completo	51	
3.9	Técnicas de medición de datos y bases para realizar los cálculos	Completo	51	
3.10	Descripción del efecto que pueda tener la reexpresión de información perteneciente a informes anteriores	Completo	51	
3.11	Cambios significativos relativos a periodos anteriores en el alcance, la cobertura o los métodos de valoración aplicados en la memoria	Completo	51	



## ÍNDICE DEL CONTENIDO DEL GRI

3.12	Tabla que indica la localización de los contenidos básicos en la memoria	Completo	44-51
<b>VERIFICACIÓN</b>			
3.13	Política y práctica actual en relación con la solicitud de verificación externa de la memoria	Completo	52
<b>4. Gobierno, compromisos y participación de los grupos de interés</b>			
<b>GOBIERNO</b>			
4.1	Estructura de gobierno de la organización	Completo	11, 15
4.2	Ocupación de cargo ejecutivo por parte del presidente del máximo órgano de gobierno	Completo	15
4.3	Número de miembros del máximo órgano de gobierno que sean independientes o no ejecutivos	Completo	15
4.4	Mecanismos de los accionistas y empleados para comunicar recomendaciones o indicaciones al máximo órgano de gobierno	Completo	15
4.5	Vínculo entre la retribución de los miembros del máximo órgano de gobierno, altos directivos y ejecutivos	Completo	15
4.6	Procedimientos implantados para evitar conflictos de intereses en el máximo órgano de gobierno	Completo	15
4.7	Procedimiento de determinación de la capacitación y experiencia exigible a los miembros del máximo órgano de gobierno	Completo	15
4.8	Declaraciones de misión y valores desarrolladas internamente, códigos de conducta y principios relevantes	Completo	5, 15, 17
4.9	Procedimientos del máximo órgano de gobierno para supervisar la identificación y gestión	Completo	15, 17
4.10	Procedimientos para evaluar el desempeño propio del máximo órgano de gobierno	Completo	15
<b>COMPROMISOS CON INICIATIVAS EXTERNAS</b>			
4.11	Descripción de cómo la organización ha adoptado un planteamiento o principio de precaución	Completo	4, 14
4.12	Principios o programas sociales, ambientales y económicos desarrollados externamente	Completo	16-43
4.13	Principales asociaciones a las que pertenezca	Completo	28
<b>PARTICIPACIÓN DE LOS GRUPOS DE INTERÉS</b>			
4.14	Relación de grupos de interés que la organización ha incluido	Completo	14
4.15	Base para la identificación y selección de grupos de interés con los que la organización se compromete	Completo	14
4.16	Enfoques adoptados para la inclusión de los grupos de interés	Completo	4, 14, 17
4.17	Principales preocupaciones y aspectos surgidos a través de la participación de los grupos de interés y forma en la que ha respondido la organización	Completo	14, 17

#### ASPECTO: DESEMPEÑO ECONÓMICO

EC1	Valor económico directo, generado y distribuido	Completo	16	
EC2	Consecuencias financieras y otros riesgos y oportunidades para las actividades de la organización debido al cambio climático	Completo	4, 20-29	
EC3	Cobertura de las obligaciones de la organización debidas a programas de beneficios sociales	Completo	30-43	
EC4	Ayudas financieras significativas recibidas de gobiernos	No aplica	-	No existen ayudas financieras por parte del gobierno.

#### ASPECTO: PRESENCIA EN EL MERCADO

EC5	Rango de las relaciones entre el salario inicial estándar y el salario mínimo local en lugares donde se desarrollen operaciones significativas	No disponible	-	
EC6	Políticas, prácticas y proporción de gasto correspondiente a proveedores locales en lugares operaciones significativas	Parcial	20, 30, 39	
EC7	Procedimientos para la contratación local de altos directivos procedentes de la comunidad local en lugares donde se desarrollen operaciones significativas	No disponible	-	

#### ASPECTO: IMPACTOS ECONÓMICOS INDIRECTOS

EC8	Desarrollo e impacto de las inversiones en infraestructuras y los servicios prestados principalmente para el beneficio público	Parcial	4, 10	
EC9	Entendimiento y descripción de los impactos económicos indirectos significativos, incluyendo el alcance de dichos impactos	Parcial	4, 10, 16, 20, 31,36	

#### INDICADORES DE IMPACTO ECONÓMICO Y SOCIAL

##### Indicadores del desempeño ambiental

#### ASPECTO: ENERGÍA

EN1	Materiales utilizados, por peso o volumen	Completo	22-26	
EN2	Porcentaje de los materiales utilizados que son materiales valorizados	Completo	20-26	
EN3	Consumo directo de energía desglosado por fuentes primarias	Completo	25	
EN4	Consumo indirecto de energía desglosado por fuentes primarias	No disponible	-	
EN5	Ahorro de energía debido a la conservación y a mejoras en la eficiencia	Completo	25	
EN6	Iniciativas para proporcionar productos y servicios eficientes en el consumo de energía o basados en energías renovables, y las reducciones en el consumo de energía como resultado de dichas iniciativas	Completo	25	
EN7	Iniciativas para reducir el consumo indirecto de energía y las reducciones logradas con dichas iniciativas	Completo	20	

#### ASPECTO: AGUA

EN8	Extracción total de agua por fuentes	Completo	-	
EN9	Fuentes de agua que han sido afectadas significativamente por la captación de agua	No aplica	-	Bio-PAPPEL no ha afectado significativamente fuentes de agua.
EN10	Porcentaje y volumen total de agua reciclada y reutilizada	Completo	23	



## ASPECTO: BIODIVERSIDAD

EN11	Descripción de terrenos adyacentes o ubicados dentro de espacios naturales protegidos o de áreas de alta biodiversidad no protegidas	No aplica	-	Bio-PAPPEL no cuenta con operaciones dentro de espacios naturales protegidos o en áreas de alta biodiversidad
EN12	Descripción de los impactos más significativos en la biodiversidad en espacios naturales protegidos o en áreas de alta biodiversidad no protegidas	No aplica	-	Bio-PAPPEL no cuenta con operaciones dentro de espacios naturales protegidos o en áreas de alta biodiversidad
EN13	Hábitats protegidos o restaurados	No aplica	-	Bio-PAPPEL no cuenta con operaciones dentro de espacios naturales protegidos o en áreas de alta biodiversidad
EN14	Estrategias y acciones implantadas y planificadas para la gestión de impactos sobre la biodiversidad	Completo	25	
EN15	Número de especies, desglosadas en función de su peligro de extinción	No aplica	-	Bio-PAPPEL no cuenta con operaciones dentro de espacios naturales protegidos o en áreas de alta biodiversidad

## ASPECTO: EMISIONES, VERTIDOS Y RESIDUOS

EN16	Emisiones totales, directas e indirectas, de gases de efecto invernadero, en peso	Completo	24	
EN17	Otras emisiones indirectas de gases de efecto invernadero, en peso	No disponible	-	
EN18	Iniciativas para reducir las emisiones de gases de efecto invernadero y las reducciones logradas	Completo	24	
EN19	Emisiones de sustancias destructoras de la capa de ozono, en peso	No disponible	-	
EN20	NOx, SOx y otras emisiones significativas al aire por tipo y peso	No disponible	-	
EN21	Vertimiento total de aguas residuales, según su naturaleza y destino	Completo	23	
EN22	Peso total de residuos gestionados, según tipo y método de tratamiento	Completo	24	
EN23	Número total y volumen de los derrames accidentales más significativos	No aplica	-	No se registraron derrames accidentales durante el periodo reportado.
EN24	Peso de los residuos transportados, importados, exportados o tratados que se consideran peligrosos según la clasificación del Convenio de Basilea	No disponible	-	
EN25	Identificación, tamaño, estado de protección y valor de biodiversidad de recursos hídricos y hábitats relacionados, afectados significativamente por vertidos de agua y aguas de escorrentía	No aplica	-	Bio-PAPPEL no tiene afectación negativa en la biodiversidad de recursos hídricos.

## ASPECTO: PRODUCTOS Y SERVICIOS

EN26	Iniciativas para mitigar los impactos ambientales de los productos y servicios, y grado de reducción de ese impacto	Completo	20-29	
EN27	Porcentaje de productos vendidos, y sus materiales de embalaje, que son recuperados al final de su vida útil, por categorías de productos	No disponible	-	

## ASPECTO: CUMPLIMIENTO NORMATIVO

EN28	Costo de las multas significativas y número de sanciones no monetarias por incumplimiento de la normativa ambiental	Completo	17	
------	---	----------	----	--

## ASPECTO: TRANSPORTE

EN29	Impactos ambientales significativos del transporte de productos y otros bienes y materiales utilizados para las actividades de la organización, así como del transporte de personal	Parcial	16	
------	---	---------	----	--

## ASPECTO: GENERAL

EN30	Desglose por tipo del total de gastos e inversiones ambientales	Completo	20	
------	---	----------	----	--

**Indicadores del desempeño Social****Indicadores del desempeño de Prácticas laborales y ética del trabajo****ASPECTO: EMPLEO**

LA1	Desglose del colectivo de trabajadores por tipo de empleo, por contrato y por región	Completo	32
LA2	Número total de empleados y rotación media de empleados, desglosados por grupo de edad, sexo y región	Completo	31, 32
LA3	Beneficios sociales para los empleados con jornada completa, que no se ofrecen a los empleados temporales o de media jornada, desglosado por actividad principal	Parcial	31, 32

**ASPECTO: RELACIONES EMPRESA/TRABAJADORES**

LA4	Porcentaje de empleados cubiertos por un convenio colectivo	Completo	31
LA5	Periodo(s) mínimo(s) de preaviso relativo(s) a cambios organizativos, incluyendo si estas notificaciones son especificadas en los convenios colectivos	Completo	31

**ASPECTO: SALUD Y SEGURIDAD EN EL TRABAJO**

LA6	Porcentaje del total de trabajadores que está representado en comités de seguridad y salud conjuntos de dirección-empleados	Completo	31
LA7	Tasas de ausentismo, enfermedades profesionales, días perdidos y número de víctimas mortales relacionadas con el trabajo por región	No disponible	-
LA8	Programas de educación, formación, asesoramiento, prevención y control de riesgos que se apliquen a los trabajadores, a sus familias o a los miembros de la comunidad en relación con enfermedades graves	Completo	38
LA9	Asuntos de salud y seguridad cubiertos en acuerdos formales con sindicatos	Completo	31, 38

**ASPECTO: FORMACIÓN Y EDUCACIÓN**

LA10	Promedio de horas de formación al año por empleado, desglosado por categoría de empleado	Parcial	34
LA11	Programas de gestión de habilidades y de formación continua que fomenten la empleabilidad de los trabajadores y que les apoyen en la gestión del final de sus carreras profesionales	Completo	33
LA12	Porcentaje de empleados que reciben evaluaciones regulares del desempeño y de desarrollo profesional	No disponible	-

**ASPECTO: DIVERSIDAD E IGUALDAD DE OPORTUNIDADES**

LA13	Composición de los órganos de gobierno corporativo y plantilla, desglosado por sexo, grupo de edad, pertenencia a minorías y otros indicadores de diversidad	No disponible	-
LA14	Relación entre salario base de los hombres con respecto al de las mujeres, desglosado por categoría profesional	No disponible	-
LA15	Tasas de reincorporación al trabajo y retención después de licencias por maternidad/paternidad, por género	No disponible	-

**Indicadores del desempeño de Derechos Humanos****ASPECTO: PRÁCTICAS DE INVERSIÓN Y ABASTECIMIENTO**

HRI	Porcentaje y número total de acuerdos de inversión significativos que incluyan cláusulas de derechos humanos o que hayan sido objeto de análisis en materia de derechos humanos	Parcial	17
-----	---	---------	----

HR2	Porcentaje de los principales distribuidores y contratistas que han sido objeto de análisis en materia de derechos humanos, y medidas adoptadas como consecuencia	Parcial	17	
HR3	Total de horas de formación de los empleados sobre políticas y procedimientos relacionados con aquellos aspectos de los derechos humanos relevantes para sus actividades	Completo	17, 34	
<b>ASPECTO: NO DISCRIMINACIÓN</b>				
HR4	Número total de incidentes de discriminación y medidas adoptadas	Completo	17	
<b>ASPECTO: LIBERTAD DE ASOCIACIÓN Y CONVENIOS COLECTIVOS</b>				
HR5	Actividades de la compañía en las que el derecho a libertad de asociación y de acogerse a convenios colectivos puedan correr importantes riesgos	No aplica	-	No existen riesgos para el derecho a la libertad de asociación y de negociación colectiva
<b>ASPECTO: EXPLOTACIÓN INFANTIL</b>				
HR6	Actividades identificadas que conllevan un riesgo potencial de incidentes de explotación infantil, y medidas adoptadas para contribuir a su eliminación	No aplica	-	Cumplimos con la legislación laboral
<b>ASPECTO: TRABAJOS FORZADOS</b>				
HR7	Operaciones identificadas como de riesgo significativo de ser origen de episodios de trabajo forzado o no consentido	Completo	38	
<b>ASPECTO: PRÁCTICAS DE SEGURIDAD</b>				
HR8	Porcentaje del personal de seguridad que ha sido formado en las políticas o procedimientos de la organización en aspectos de derechos humanos relevantes para las actividades	No disponible	-	
<b>ASPECTO: DERECHOS DE LOS INDÍGENAS</b>				
HR9	Número total de incidentes relacionados con violaciones de los derechos de los indígenas y medidas adoptadas	No aplica	-	No se presentaron incidentes al respecto
<b>ASPECTO: VALORACIÓN</b>				
HR10	Porcentaje y número total de operaciones que han sido sujetas a revisión de derechos humanos y/o a evaluaciones de impacto	Completo	17	
HR11	Número de quejas relacionadas con los derechos humanos, presentadas, abordadas y resueltas a través de mecanismos formales	Completo	17	
<b>ASPECTO: COMUNIDAD</b>				
SO1	Naturaleza, alcance y efectividad de programas y prácticas para evaluar y gestionar los impactos de las operaciones en las comunidades, incluyendo entrada, operación y salida de la empresa	Completo	30-41	
<b>ASPECTO: CORRUPCIÓN</b>				
SO2	Porcentaje y número total de unidades de negocio analizadas con respecto a riesgos relacionados con la corrupción	Completo	17	
SO3	Porcentaje de empleados formados en las políticas y procedimientos anti-corrupción de la organización	Completo	17	
SO4	Medidas tomadas en respuesta a incidentes de corrupción	Completo	17	
<b>ASPECTO: POLÍTICA PÚBLICA</b>				
SO5	Posición en las políticas públicas y participación en el desarrollo de las mismas y de actividades de "lobbying"	Completo	28	
SO6	Valor total de las aportaciones financieras y en especie a partidos políticos o a instituciones relacionadas	No aplica	-	No se otorgan aportaciones financieras a partidos políticos.

#### ASPECTO: COMPORTAMIENTO DE COMPETENCIA DESLEAL

SO7	Número total de acciones por causas relacionadas con prácticas monopolísticas y contra la libre competencia, y sus resultados	Completo	17
-----	---	----------	----

#### ASPECTO: CUMPLIMIENTO NORMATIVO

SO8	Valor monetario de sanciones y multas significativas y número total de sanciones no monetarias derivadas del incumplimiento de las leyes y regulaciones	Completo	17	
SO9	Operaciones con potencial significativo o con impactos negativos en comunidades locales	No aplica	-	No se tienen operaciones con impacto negativo en la comunidad local
SO10	Medida de prevención y mitigación implementadas en operaciones con potencial significativo o impactos negativos en comunidades locales	No aplica	-	No se tienen operaciones con impacto negativo en la comunidad local

#### Indicadores del desempeño de la Responsabilidad sobre productos

#### ASPECTO: SALUD Y SEGURIDAD DEL CLIENTE

PR1	Fases del ciclo de vida de los productos y servicios en las que se evalúan los impactos de los mismos en la salud y seguridad de los clientes	Completo	20, 40
PR2	Número total de incidentes derivados del incumplimiento de la regulación legal o de los códigos voluntarios relativos a los impactos de los productos y servicios en la salud y la seguridad.	Completo	40

#### ASPECTO: ETIQUETADO DE PRODUCTOS Y SERVICIOS

PR3	Tipos de información sobre los productos y servicios que son requeridos por los procedimientos en vigor y la normativa.	Completo	40
PR4	Número total de incumplimientos de la regulación y de los códigos voluntarios relativos a la información y al etiquetado de los productos y servicios	Completo	40
PR5	Prácticas con respecto a la satisfacción del cliente, incluyendo los resultados de los estudios de satisfacción del cliente	Parcial	40

#### ASPECTO: COMUNICACIONES DE MARKETING

PR6	Programas de cumplimiento de las leyes o adhesión a estándares y códigos voluntarios mencionados en comunicaciones de marketing, incluidos la publicidad, otras actividades promocionales y los patrocinios	Completo	40
PR7	Número total de incidentes fruto del incumplimiento de las regulaciones relativas a las comunicaciones de marketing	Completo	40
PR8	Número total de reclamaciones debidamente fundamentadas en relación con el respeto a la privacidad y la fuga de datos personales de clientes	Completo	40

#### ASPECTO: CUMPLIMIENTO NORMATIVO

PR9	Costo de aquellas multas significativas fruto del incumplimiento de la normativa en relación con el suministro y el uso de productos y servicios de la organización	Completo	17
-----	---	----------	----

Nivel de aplicación de memoria		C	C+	B	B+	A	A+
Contenidos básicos	Información sobre el perfil según la G3 <b>PRODUCTO</b>	Informa sobre: 1.1 2.1 - 2.10 3.1 - 3.8, 3.10 - 3.12 4.1 - 4.4, 4.14 - 4.15	Verificación externa de la Memoria	Informa sobre todos los criterios enumerados en el Nivel C además de: 1.2 3.9, 3.13 4.5 - 4.13, 4.16 - 4.17	Verificación externa de la Memoria	Los mismos requisitos que para el Nivel B	Verificación externa de la Memoria
	Información sobre el enfoque de gestión según la G3 <b>PRODUCTO</b>	No es necesario		Información sobre el enfoque de gestión para cada categoría de indicador		Información sobre el enfoque de la dirección para cada Categoría de indicador	
	Indicadores de desempeño según la G3 & Indicadores de desempeño de los suplementos sectoriales <b>PRODUCTO</b>	Informa sobre un mínimo de 10 indicadores de desempeño, y como mínimo uno de cada dimensión: Económica, Social y Ambiental		Informa sobre un mínimo de 20 indicadores de desempeño y como mínimo uno de cada dimensión: Económica, Ambiental, Derechos Humanos, Prácticas laborales, Sociedad, Responsabilidad sobre productos		Informa sobre cada indicador central G3 y sobre los indicadores de los Suplementos sectoriales, de conformidad con el principio de materialidad ya sea a) informando sobre el indicador o b) explicando el motivo de su omisión	

\*Versión final del Suplemento sectorial

nivel de aplicación de memoria GRI

# carta de verificación



## Informe sobre la revisión independiente del Informe de Sustentabilidad 2011 de Bio-PAPPEL

### Alcance de nuestro trabajo

La presente verificación independiente consistió en la revisión del contenido e indicadores de desempeño presentados en el Informe de Sustentabilidad 2011 de Bio-PAPPEL.

Nuestra revisión tomó como base los estándares (IASE 3000), y la metodología del Global Reporting Initiative versión 3.1 (GRI G3.1) para la realización de reportes de sustentabilidad.

### Proceso de verificación

La responsabilidad de Redes Sociales en LT S.A. de C.V. consistió en revisar el contenido del documento, para lo cual se llevaron a cabo entrevistas con el personal involucrado en la elaboración del Informe. De igual forma se implementaron procedimientos analíticos y pruebas de revisión, las cuales se describen a continuación:

- Comprobación de los indicadores centrales incluidos en el Reporte
- Verificación de la materialidad así como el cumplimiento de indicadores, profundidad y alcance.
- Comprobación de información cuantitativa y cualitativa con base a una selección de indicadores contenidos en el Índice GRI.

### Conclusiones

Con base a nuestra revisión, podemos aseverar que:

- El Informe de Sustentabilidad 2011, ha sido preparado de acuerdo con la Guía para la elaboración de Memorias de Sustentabilidad de Global Reporting Initiative versión 3.1 (GRI G3.1)
- No se evidenció que la información contenida en este Informe relativa a los indicadores revisados, así como los procesos y acciones relacionadas con la sustentabilidad de la institución, contengan errores u omisiones.

El proceso de revisión muestra que en el presente Informe se comunican de manera balanceada y oportuna los indicadores de desempeño seleccionados para la verificación.

El Informe de Sustentabilidad 2011 de Bio-PAPPEL se preparó de acuerdo a la Guía para la elaboración de Memorias de Sustentabilidad GRI en su versión 3.1 (G3.1) con un nivel de aplicación B+.

### Recomendaciones

Como resultado de nuestra revisión proporcionamos las siguientes recomendaciones:

- Profundizar en las acciones y estructura de Gobierno Corporativo.
- Incrementar el desarrollo de indicadores económicos.
- Mostrar el impacto de las actividades sociales y de relación con grupos de interés.
- Ahondar en los indicadores referentes a biodiversidad.
- Generar el impacto referente a los indicadores de Derechos Humanos.

Lic. Martha Amaya Noguez  
Redes Sociales en LT S.A. de C.V.

La verificación externa del contenido del Informe de Sustentabilidad corresponde a una revisión que en ningún caso puede entenderse como un informe de auditoría por lo que no asumimos responsabilidad alguna sobre los sistemas y procesos de gestión y control interno de los que se obtiene la información. La auto declaración del nivel de aplicación de la Guía G3.1 de GRI es responsabilidad de Bio-PAPPEL.

Redes Sociales en Línea Timberlan S.A. de C.V. forma parte de la red de OS del GRI, por lo que puede participar en los procesos de Verificación de Informes de Sustentabilidad de cualquier institución que se lo requiera.



El presente documento compila los resultados, acciones y programas realizados por Bio-PAPPEL durante 2011. Ha sido elaborado por segunda ocasión con base en la metodología de Global Reporting Initiative (GRI) en su versión 3.1. Su ciclo de publicación se mantendrá de manera anual bajo el uso de esta misma metodología.

La obtención del contenido del presente informe se hizo mediante la recopilación de información de las áreas estratégicas de Bio-PAPPEL en los rubros: social, económico y ambiental. Con respecto a la materialidad, análisis, metodología y redacción de este informe se contó con la asesoría de McBride SustainAbility. Nuestro grado de aplicación corresponde a un nivel B.

Para mayor información respecto a los contenidos de este documento, o bien para compartir cualquier comentario se puede contactar a la Lic. Karen Farías, Gerente de Responsabilidad social y Comunicación corporativa de Bio-PAPPEL: [kfarias@biopappel.com](mailto:kfarias@biopappel.com)



**LA EMPRESA LLEVA  
UN ALTO COMPROMISO  
DE BIO SUSTENTABILIDAD  
EN TODO LO QUE HACE.**

**EN BIO-PAPPEL...**

**...ESTAMOS RECICLANDO VIDA.**





[www.biopappel.com](http://www.biopappel.com)

