

中国铝业公司 2011 社会责任报告

编制说明

时间范围	2011 年 1 月 1 日至 12 月 31 日，部分表述及数据涉及以往年份。
发布周期	本报告为年度报告，是公司自 2006 年起发布的第七份企业社会责任报告。
报告范围	公司整体（含二级子公司）。
数据来源	报告使用数据来自公司正式文件和统计报告。
可靠性保证	公司保证本报告内容不存在任何虚假记载、误导性陈述或重大遗漏。
编写依据	本报告遵循国务院国资委《关于中央企业履行社会责任的指导意见》，并参照国际标准 ISO 26000 社会责任指南、全球报告倡议组织《可持续发展报告指南》和《中国企业社会责任报告编制指南》。
称谓说明	为了便于表述和方便阅读，“中国铝业公司”在本报告中也以“中铝公司”、“公司”和“我们”表示。
重要变化	报告在继续以 ISO 26000 社会责任国际标准为基本结构的基础上，以责任管理、责任绩效、责任实践为主框架，围绕“点石成金,造福人类”的社会责任观，披露了 2011 公司有效管理各项决策和活动所产生的影响，以及为利益相关方创造综合价值的情况。同时，公司注重提升报告内容的平衡性，披露了员工不合理岗位调整、工伤死亡情况等信息；通过披露连年绩效数据，并与行业平均绩效对比，增强了报告信息的可比性。
报告获取	本报告为中文版，若需获取纸质报告，请与公司社会责任工作办公室联系。 联系人：马桂英 电话：010-82298435 传真：010-82298517 电子信箱：shzr@chalco.com.cn 同时，您可以在中国铝业公司网站下载本报告的电子文档，网址为 www.chinalco.com.cn

目 录

01	总经理致辞
03	公司概况
	公司简介 领导团队 公司治理 核心理念 组织机构 发展历程
13	责任管理
	责任理念支撑可持续发展 战略引领可持续发展 社会责任管理架构
	社会责任制度保障 社会责任能力建设 社会责任沟通融合
21	责任绩效
	市场绩效 社会绩效 环境绩效
33	责任实践
	尊重和保护人权 劳工实践 环境保护 公平运营 保护消费者权益 社区参与和发展
67	责任计划
69	报告后记
	术语解释 专家点评 评级报告 报告索引 意见反馈

总经理致辞

十年前，中国铝业公司正式成立。

十年间，在社会各界的关怀呵护下，中铝公司励精图治，创新求强，实现了由小到大的成长，成为中国最大的氧化铝、原铝和铝加工生产商，而且从铝业拓展到铜、稀有稀土、铁矿石、煤炭以及工程技术服务、国际贸易、金融财务等领域，从本土拓展到海外，连续四年进入世界 500 强企业行列。公司总资产从 358 亿元增至 3999 亿元，销售收入从 182 亿元增至 2311 亿元，分别增长了 10 倍和 11 倍，累计实现利润 600 亿元、向国家上交税金 887 亿元，为促进国民经济持续健康快速增长和带动企业所在地经济社会发展作出了应有的贡献。目前，公司已进入到由大到强的转型发展阶段。

我们认定，企业发展离不开良好的社会环境和自然环境，为此，要常怀感恩之心，肩负起自身发展和社会责任双重责任，致力于实现经济效益和社会效益和谐增长，做优秀的企业公民。作为国内第一家依据全球报告倡议组织《可持续发展报告指南》(GRI)、社会责任国际标准 ISO 26000 发布社会责任报告的企业，我们秉持“报效国家、服务世界、回报股东、成就员工、惠泽客户、造福社会、珍爱环境”的宗旨，自觉承担起维护股东权益、关爱员工、尊重人权、服务客户、保护环境、促进社区和社会发展的责任，在援藏、援疆、定点扶贫、抢险、救灾、支教、助学以及资助各类社会公益活动方面，都做出了不懈的努力，受到了社会各界的广泛尊重。

2011 年是“十二五”开局之年，也是公司战略转型奠定基础的一年，更是奋力拼搏取得突出成绩的一年。面对 9 月份后市场价格快速下行、经营成本大幅上升的严峻市场挑战，公司积极应对，采取开源节流、严控投资、保障资金安全等有效措施，进一步巩固和扩大降本增效成果，生产经营、管理改革、结构调整和战略转型取得重大进展。公司全年实现有色金属原矿产量 2786.93 万吨，同比增长 7.73%；有色金属产量 485.69 万吨，同比增长 4.43%。实现营业收入 2311 亿元，同比增长 15.35%；实现利润总额 29.06 亿元，同比增长 38.65%。工伤事故同比降低，未发生重大安全生产事故。累计实现节能 32.45 万吨标煤，SO₂ 排放量同比下降 1.61%，COD 排放量同比下降 30.16%，工业固体废弃物综合利用率 同比提高 19.81%，环境、职业病危害事故为零。

特别值得提到的是，2011 年，公司引入 ISO 26000 社会责任国际标准进行社会责任管理，“点石成金、造福人类”的理念得到弘扬，社会责任管理体系进一步健全，社会责任报告获得全球契约中国企业社会责任典范 报告奖和金蜜蜂 2011 优秀企业社会责任创新报告奖，秘鲁铜矿履责实践项目获中央企业优秀社会责任实践奖。这些成效和经验，为把中铝公司的社会责任工作推进到一个新阶段奠定了坚实的基础。

2012 年，我们郑重承诺：通过透明和道德的行为，承担对社会和环境影响的责任，更好地贯彻落实 ISO26000 社会责任国际标准以及联合国契约组织“十项原则”精神，践行“点石成金、造福人类”的责任理念，做优秀的企业公民。

这份报告是中铝公司发布的第七份年度社会责任报告。报告不但披露了中铝公司 2011 年社会责任履行情况，还重点分责任管理、责任绩效、责任实践三个部分，完整、清晰地展现了中铝公司 2011 年的发展脉络和轨迹，报告的完整性、内容的实质性、编排的创新性都有了进一步的提升。专此诚恳地向各位有识之士推荐这份报告，同时衷心希望各界继续一如既往地关心、支持中铝公司，继续一如既往地对我们的工作提出建议、批评和指正。

熊维平

2012 年 5 月

公司概况

公司简介

中国铝业公司是国有重要骨干企业，成立于 2001 年，总部设在北京。公司主要从事矿产资源开发、有色金属冶炼加工、相关贸易及工程技术服务等，设有铝业、铜业、稀有稀土、工程技术、矿产资源、海外投资、国际贸易、能源、金融九大业务板块，下属 65 家实体企业分布在全国 23 个省（区）直辖市。由公司控股的中国铝业股份有限公司为纽约、香港、上海三地上市公司。公司还拥有两家国内上市公司，分别是云南铜业和焦作万方。

公司着眼于国际化综合矿业公司的战略定位，立足国内，面向海外，积极整合国内资源，加快开拓全球业务，全力建设最具成长性的世界一流矿业公司。公司业务遍及全球 20 多个国家和地区，是中国最大的氧化铝、电解铝、铝加工材生产供应商，铜业综合实力位居中国第一，稀土产业形成了矿山资源、分离产能、终端产品研发的完整产业链。截至 2011 年底，公司资产总额 3999 亿元，连续四年跻身世界 500 强企业行列。

铝业

在最初的 7 家氧化铝为主的铝企业基础上，公司并购、重组了 20 多家电解铝、铝加工企业，形成了完整的铝产业链条。以大型预焙电解槽为代表的电解铝生产技术、以选矿拜耳法为代表的氧化铝生产工艺、以热（冷）连铸连轧为代表的铝加工技术等多项具有自主知识产权的新技术和新工艺，增强了公司核心竞争力，推动了中国铝工业的可持续发展。

铜业

2005 年公司整合洛阳铜业，主业正式拓展到铜业范围，2007 年 8 月全面要约收购秘鲁铜业公司，同年 10 月与云南铜业集团签署战略合作协议。2011 年底，公司铜资源拥有量约 1500 万吨，铜业综合实力跃居中国首位。

稀有稀土

2007 年 10 月，经国务院国资委批准，中国稀有稀土公司正式划归中铝公司管理。2010 年以来，公司加快稀土产业布局，在江苏、江西、湖南、广东、广西等地参股或控股多家稀有稀土企业。公司拥有的稀有稀土运营资本现已达到 33 亿元。

工程技术服务

公司以技术为先导、设计为龙头，发展国内外工程总承包业务，带动相关技术、装备和服务输出到国际市场，已向印度、哈萨克斯坦、伊朗、沙特阿拉伯、马来西亚、越南等十多个国家和地区输出技术和服务，成为世界铝工业的主要技术和装备供应商。

海外投资

公司推进海外投资与开发，正在实现由中国企业向国际企业转型。截至 2011 年底，公司海外资产达到 1165 亿元，在中国跨国公司 100 强排名中位居第八。

资源产业

2011 年底，公司资源开发涵盖了铝土矿、铜矿、铁矿石、煤炭、稀有稀土等矿产资源，形成了具有一定规模优势的资源产业。

国际贸易

2011 年，公司的氧化铝、电解铝贸易业务继续保持市场领先地位，并在煤炭、铁矿石贸易上实现了历史性突破，贸易板块营业收入突破千亿元大关。

能源产业

2010 年，公司组建能源板块，开展以煤炭为主的能源产业，推动煤电铝一体化进程。2011 年，中铝国贸在国内 8 个省区取得了国家煤炭经营许可证。

金融产业

2011 年 7 月 8 日，经银监会等部门批准，中铝财务有限责任公司正式开业运营，在银

监会核准的经营范围内 负责为成员单位提供存款、结算、票据贴现、委托贷款等金融服务项目。

图注：主要业务板块资产分布

铝业 铜业 稀有稀土 工程技术 海外投资 其它

领导团队

熊维平 总经理、党组书记
罗建川 党组成员
刘才明 副总经理 党组成员
赵 钊 党组成员 党组纪检组组长
宋来宗 总经理助理
吕友清 副总经理 党组成员
张程忠 副总经理 党组成员
刘祥民 党组成员
谢尉志 总经理助理
蒲晓鸥 总经理助理
敖 宏 副总经理 党组成员
任旭东 副总经理 党组成员
刘碧伟 副总经理

公司治理

决策机制

公司是按照《中华人民共和国全民所有制工业企业法》注册的国有企业，是国务院直属的 53 家国有重要骨干企业之一。国务院国资委代表国家履行出资人职责，国务院向公司派驻国有大中型企业监事会，依照《国有企业监事会暂行条例》对公司的国有资产保值增值实施监督。

公司严格遵循《公司法》和国务院国资委的要求，构建了完善的公司治理结构、规范的现代企业制度，分权制衡、科学决策、防控风险。

公司实行总经理负责制，经营管理层严格依据《公司章程》行使职权，搭建战略管控、集团化运作的公司治理模式，明确决策边界和程序，保持制衡和协调，从制度、程序、操作上保证公司依法合规和高效运行。 公司没有建立董事会。

上市公司

公司控股或者管理的上市公司按照《公司法》和现代企业管理制度要求，设置股东大会、董事会、监事会，严格按照证监会和证券市场所在国法律法规要求，建章立制，规范运作。

非上市公司

公司所属或者管理的非上市公司，依托党委会、职工代表大会和工会，充分发挥职工的民主管理和民主监督作用，重大决策按照《公司章程》接受职工代表大会审议。公司每年召开职工代表大会，公司领导向职工代表报告经营管理和重大事项决策与执行情况。涉及职工切身利益的改革、分配、福利等事项均由职工代表大会讨论通过。

海外公司

公司所属海外企业按照有关法律规定，建立了完善的公司治理结构、全面的海外资产监管体系，保证国有资产安全，实现国有资产保值增值。公司对所属海外企业依法行使资产收益、重大决策等权利。

合规管理与风险防控

公司及所属企业严格遵循有关法律法规和公司经营管理制度，完善以内部控制为基础的惩治和预防腐败体系，做好风险防控，依法合规经营。2011年，公司未发生重大违规事件。

2011年，公司实现全面风险管理体系全覆盖。公司以廉洁风险防控为切入点，把全面风险管理的理念、要求和经验运用到惩防体系建设中，系统地识别、分析和评估各类风险，并做到及时预警和有效监控。在西南铝业（集团）有限责任公司开展了廉洁风险防控试点，对各类廉洁风险信息进行排查识别，建立了廉洁风险事件库，针对高、中、低三个等级的风险制定防范措施。

公司通过普法教育、合同管理培训、标准化建设，推进合规文化与公司日常管理的融合，全力打造合规体系。2011年，公司继续强化内部控制体系建设，将重大投资项目审计和企业常规审计相结合，实施管理的全流程监控；坚持总法律顾问制度，公司规章制度、合同、重要决策和重大项目都由公司法律部门审核把关；按照404法案和《企业内部控制基本规范》、《上市公司内部指引》对上市公司的内部控制进行检查、评价，确保内部体系的规范运行。

图注：公司所属企业开展法制培训、发放宣传手册等活动，推进合规管理与风险防控

以运营转型为抓手，变革运营管理机制

面对国际金融危机的冲击，中铝公司开展了向国际国内先进企业全方位对标活动。公司认为，在国际金融危机中，公司遭受重创、所面临的生存危机，根源在于管理粗放，产业结构和体制机制不适应市场竞争的要求。从2009年起，公司围绕实现做强做优目标而展开了一场深刻的管理变革——运营转型。中铝公司的运营转型，是一场全员参与、自我提升、持续改进、实现管理升级的深层次变革。通过运营转型，公司将建立起具有中铝公司特色的业务系统CBS。

公司的运营转型从“运营系统”、“管理架构”和“理念和能力”三个相互关联、相互促进的核心驱动要素出发，对照极具挑战性的目标，系统地解决对标过程中查找出的根本性问题，挖掘问题背后的深层次原因，调整运营系统，改进管理架构，转变、提升运营理念和能力。

在运营转型中，公司把基础管理定位为，纵贯决策管理到现场作业单元的全过程、横向覆盖价值创造的所有活动。试点单位已实现了现场管理规范化，定置管理可视化，管理标准数量化、巡检路线警示化，并最终实现了创新管理机制，提高经营绩效的目的。2011年，19家试点企业实现改善收益2.7亿元。

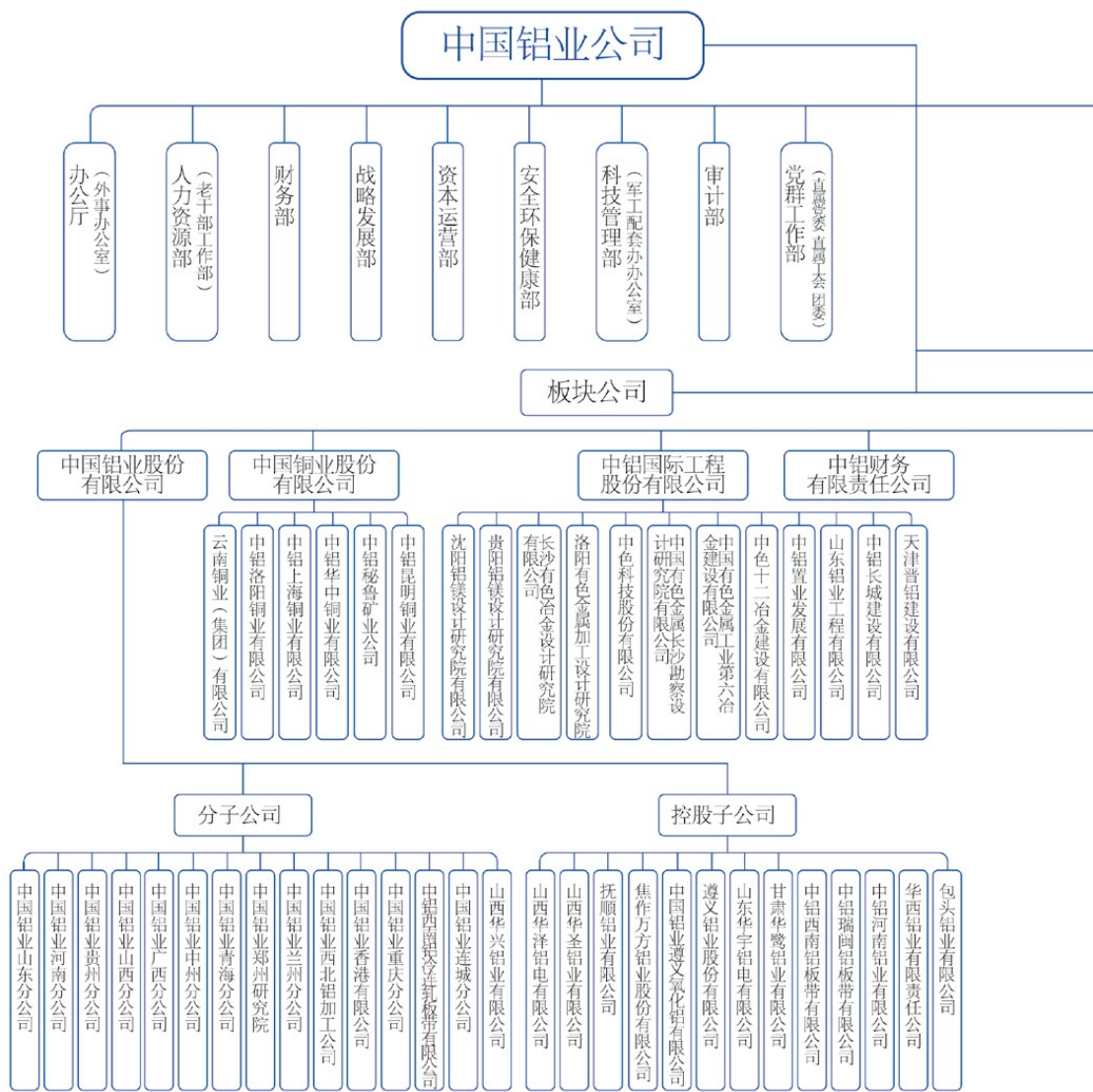
核心理念

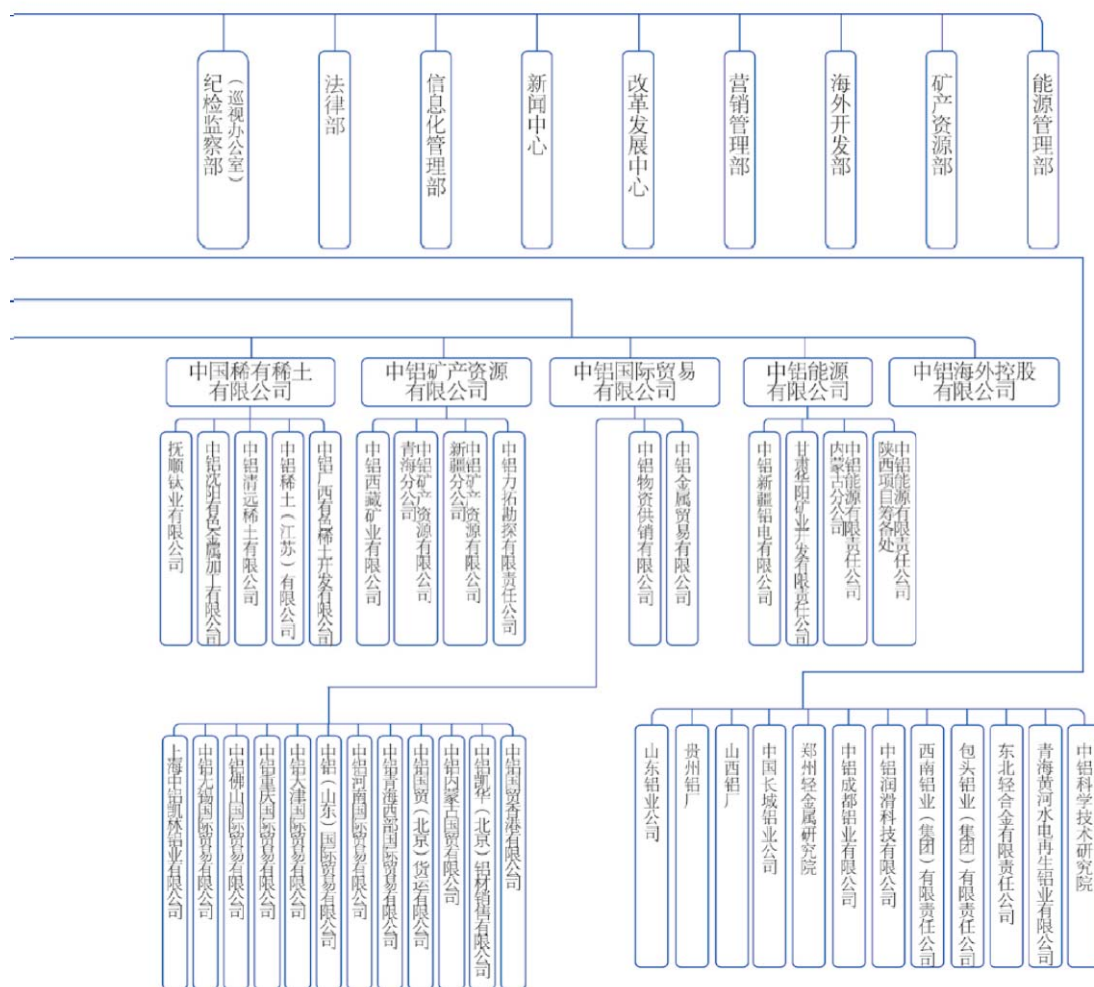


荣誉奖项

名 称	颁发单位
财富2011年最具创新力的中国企业	泛太平洋管理研究中心
2011年度最具价值管理榜样	英才杂志、北京青年报、新浪网
2010生态中国贡献奖	中国绿化基金会
“十一五”中央节能减排优秀企业	国务院国有资产监督管理委员会
“中国最佳绿色IT应用与发展贡献奖	中国电子信息产业发展研究院
风险智能榜优秀企业	德勤中国 清华大学经济管理学院
中国妇女慈善奖	中华全国妇女联合会
全球契约·中国企业社会责任典范报告	全球契约中国网络办公室
金蜜蜂2011优秀企业社会责任报告	WTO经济导刊
2011中央企业优秀社会责任实践奖	国务院国有资产监督管理委员会
公司发布的2010年社会责任报告作为国内首份参照ISO 26000编制的报告，入选“2011年国内社会责任十大事件”	WTO经济导刊

图注：组织机构





发展历程

中国

- 1949•10 中华人民共和国成立
- 1953 国家第一个五年发展计划出台，确定了 156 个重点建设项目
- 1978 十一届三中全会提出把工作转移到经济建设上来，中国进入到改革开放时代
- 1979 中央提出“调整、改革、整顿、提高”国民经济八字方针
- 1992 《关于国有企业改革和发展若干重大问题的决定》提出建立现代企业制度，推进国有企业改革发展
- 1999 南巡讲话发表，确立了我国经济体制改革的目标是建立社会主义市场经济体制
- 2000 国务院发布《关于调整中央所属有色金属企事业单位管理体制有关问题的通知》
- 2005 国务院下发《关于进一步规范国有大中型企业主辅分离辅业改制的通知》
- 2008 美国次贷危机引爆了国际金融危机，全球经济大幅波动，国家实施重点产业调整振兴规划，引导产业结构优化升级

2011 国家出台《国民经济和社会发展第十二个五年计划》，强调把经济结构战略性调整作为加快转变经济发展方式的主攻方向，将节能减排作为国家发展战略

行业

- 1949 我国有色金属产品短缺，10 种有色金属产量仅 1.33 万吨
- 1953 东北轻合金加工厂、洛阳铜加工厂等 13 个项目被列入全国 156 个重点建设项目名录
- 1954 抚顺铝厂建成投产，生产出新中国成立后第一块铝锭
- 1962 中国掌握了 64 种有色金属的提取加工技术，成为世界上少数几个掌握全部有色金属生产技术的国家之一
- 1983 中国有色金属工业总公司成立
- 1984 有色金属工业总公司提出“优先发展铝，积极发展铅锌，有条件发展铜，有选择地发展其他金属”的发展方针
- 1988 由沈阳铝镁设计研究院仿造国外技术设计出制的 135KA 预焙阳极电解槽在包头铝厂成功投产，中国基本掌握了预焙电解槽技术
- 1989 西南铝加工厂研制的特大铝锻环填补了我国火箭制作工艺的技术空白
- 2000 中国铝业集团、中国铜铅锌集团、中国稀有稀土集团宣布解散
- 2002 中国 10 种有色产量突破一千万吨，首次超过美国，位居世界第一
- 2004 中国成为世界第一大铝的消费国
- 2005 有色金属行业《节约型企业评审暂行办法》出台，倡议全行业争创节约型企业活动书
- 2007 《有色金属工业节能减排工作方案》正式实施
- 2008 受全球金融危机影响，中国有色金属业在持续了 6 年高速增长之后出现回落。当年有色金属工业增幅比 2007 年下降 16%
- 2009 《有色金属产业调整和振兴规划》开启了中国有色金属产业新篇章

中铝

- 2001•2•23 中铝公司正式成立
- 2001 中铝公司完成重组改制，设立了中国铝业股份有限公司。年底“中国铝业”成功实现境外上市
- 2003 借助资本市场，加大企业整合、并购力度，至 2005 年底，公司成为中国第一大氧化铝、电解铝生产商
- 2004 世界上第一条选矿拜耳法生产氧化铝生产线在中州分公司建成投运；成功研发出 320KA 预焙电解槽技术，使公司成为继美铝、法铝之后第三个拥有 300KA 以上电解槽技术的企业
- 2005 公司自主研发的 320KA 大型预焙槽出口海外，实现了中国由电解铝技术引进国向电解铝技术输出国的重大历史性转变
- 2006 公司荣获 CCTV “最具企业社会责任感企业”称号
- 2007 公司首次跻身世界 500 强行列
- 2008 公司进入全国首批 203 家“创新型企业试点工作单位”
- 2009 公司加入联合国全球契约组织，并签署了“关注气候倡议”主“CEO 水资源纲领”；荣获中央企业第二任期节能减排奖

2010 国务院国资委正式批复，将公司主业范围扩大到矿产资源开发（不含石油、天然气）、有色金属冶炼加工、相关贸易及工程技术服务

2011 公司海外资产超过 1200 亿元，在中国跨国公司 100 强排名中位居第八

责任管理

中铝公司根据 ISO26000 社会责任国际标准、全球契约倡议和国资委《关于中央企业履行社会责任的指导意见》，制定符合公司可持续发展要求的战略目标，并不断完善责任管理体系，有效管理在运营过程中对利益相关方和自然环境的影响，追求企业、社会和环境综合价值最大化。

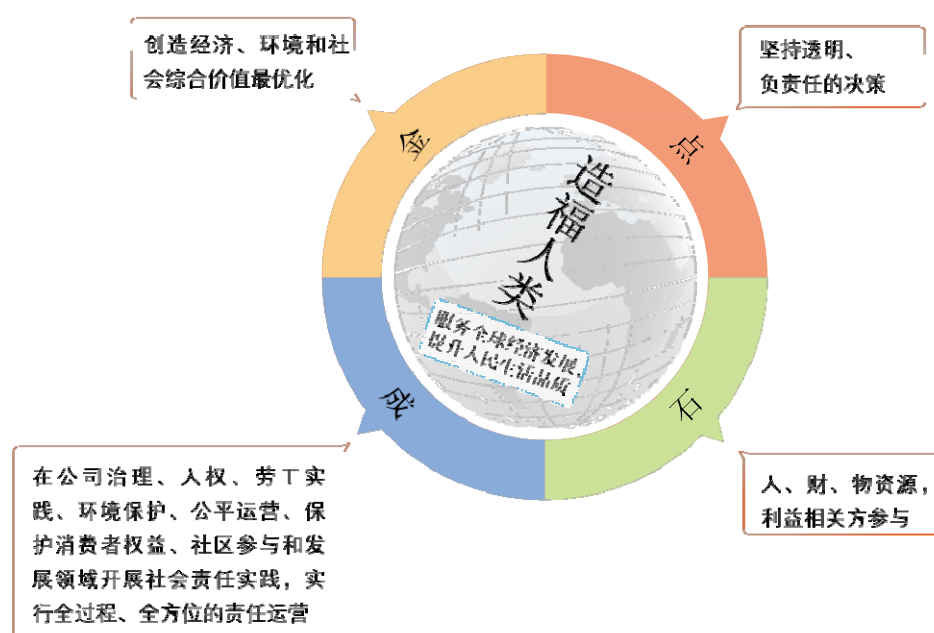
责任理念支撑可持续发展

“点石成金，造福人类”社会责任观为核心的责任理念在公司得到普遍认同，公司员工将其当作不断进步的目标和追求，并通过自己的努力不断地创新和实践，推动公司和社会的可持续发展进程。

点石成金，造福人类

点石成金，中国成语。神话故事中说，仙人用手指一点，石头就变成了金子。多比喻把不好的或者平凡的事物改变成很好的事物。——《中国现代汉语词典》

矿产资源是人类社会生存和发展的重要物质基础，是支持经济社会又好又快发展的重要保障。公司以全球化视野，通过透明、负责任的决策，高效利用公司的人、财、物等资源，可持续地开发国内外矿产资源，并以经济、绿色、和谐的方式，炼矿成金，变石为宝，为利益相关方创造更优的综合价值，实现经济、环境、社会和谐发展，进而造福全人类。



战略引领可持续发展

可持续发展形势

机遇：世界经济进入后危机时代，经济形势总体在波动中向上发展

从中长期看，中国经济形势依然向好，有望在保持基本平稳中持续增长
从行业形势看，国家经济发展将驱动矿产资源和有色金属需求的继续增长。
挑战：全球经济危机仍在蔓延，世界经济存在较大的不确定性
国内资源、能源价格依然趋向大幅波动，公司生产经营成本压力加大低碳经济时代到来，公司发展受环境制约影响因素增多。

“十二五”发展目标

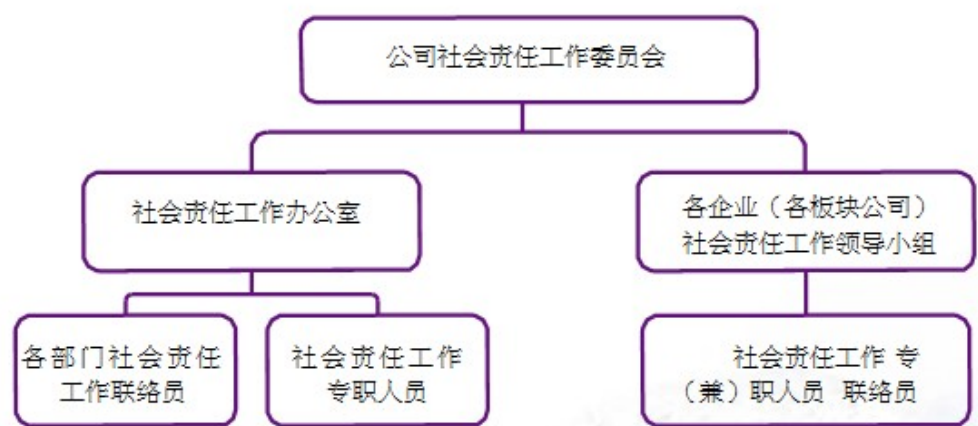
建设最具成长性的世界一流矿业公司。到 2015 年，公司销售收入、资产总额比 2010 年翻一番，员工收入随着公司效益的增长而增长；公司对国民经济发展的贡献率和对国防军工的保障力大幅提升；综合实力进入世界矿业公司前 10 名。

世界一流矿业公司：具有全球领先的产业规模和稳定的增长潜力，掌握全球重要矿产资源，并占有相当 的市场话语权；体制和机制的先进性，技术和人才的拥有量，产品、服务和成本的竞争力，品牌、形象和企业 文化的影响力，都达到世界一流水平。

最具成长性：外在表现为业务利润增长快、市场拓展空间广、人才技术储备足、行业引领作用大、企业 品牌形象好；内涵体现在科学管理能力强、技术创新能力强、资源控制能力强、国际经营能力强、市场竞争能 力强。

社会责任组织管理架构

公司把建立有利于履行社会责任的组织架构作为社会责任管理的一项重要工作，建立健全社会责任管理架构，并从理清职能入手，把社会责任管理融入公司现有的组织架构，使社会责任成为公司管理体系的有机组成部分。



公司社会责任工作委员会是公司社会责任的高层管理和协调机构，负责公司社会责任战略规划的审议、社会责任政策和制度的制定、社会责任管理与推进体系的建设、社会责任报告的发布、检查监督社会责任计划 推进情况。公司总经理、党组书记任工作委员会主任。各板块公司、实体企业都建有各自的社会责任领导小组。

公司社会责任工作办公室，作为社会责任工作委员会的日常办事机构，负责落实工作委员会的各项决 议，编制公司社会责任规划和工作计划，开展社会责任培训，协调公司社会责任相关工作，开展社会责任工作 的日常管理，编制和发布社会责任报告，进行社会责任理论研究和实践调研，加强与利益相关方的沟通。

社会责任制度保障

自 ISO 26000 社会责任国际标准发布以来，公司已连续两年把社会责任工作写入总经理工作报告，并逐项分解、责任到部门，通过社会责任管理与企业管理的融合，推动社会责任工作有效落实，促进公司管理水平 和核心竞争力的全面提升。

- 建立履行社会责任的制度规范，确保管理组织和管理人员的规范运作，保证社会责任工作在管理人员 流动变化情况下的正常开展

- 确定企业社会责任的报告依据、报告周期和发布时间，按制度定期编制社会责任报告，承担相应的法 律责任

- 建立履行社会责任监督体系，形成监督机制，收集整理各利益相关方的信息反馈，检查评估企业 社会责任的政策、措施及其执行结果，查找存在问题，并提出改进措施，保证社会责任指标和信息的完整、准确与透明。

核心主题	责任内容及措施	责任部门
组织治理	建立完善的组织治理体系，并将社会责任全面融入组织及其各种关系中，以保证社会责任核心价值观的实现	办公厅、纪检监察部、法律部、审计部、改革发展中心、董事会秘书
人权	支持、尊重人权，保障员工基本权利，保护弱势群体权益，促进价值链中的人权保护	办公厅、人力资源部、战略发展部、安全环保健康部、党群工作部、营销采购部、海外开发部、法律部、各板块公司、各实体企业
劳工实践	创造就业机会，规范用工，保障员工安全、健康，畅通与员工的沟通渠道，完善员工职业发展和培训机制，实现员工成长与企业发展的和谐共赢	人力资源部、财务部、战略发展部、安全环保健康部、党群工作部、法律部、各板块公司、各实体企业
公平运营	以诚信经营为基础，维护公平、公正、公开的市场环境，反对不正当竞争	营销采购部、资本运营部、信息化管理部、各板块公司、各实体企业
消费者	自觉承担产品和服务在整个生命周期中所应负的责任，与客户共建诚信守法的生产和消费环境	营销采购部、安全环保健康部、法律部 科技管理部、信息化管理部、各板块公司、各实体企业
环境	将安全 and 环境作为公司经营中的重要组成部分，履行全球契约和国家的环境法规、制度，自觉承担生产现场和周边区域的环境保护责任	安全环保健康部、矿产资源部、海外开发部、科技管理部、各板块公司、各实体企业
社区参与和发展	支持和参与社区发展，与社区保持良好的沟通关系，积极参加公益活动	办公厅、人力资源部、安全环保健康部、财务部、党群工作部、科技管理部、各板块公司、各实体企业

社会责任能力建设

提升责任意识

公司持续开展社会责任专项培训，2011 年，以视频会、现场培训的形式对社会责任工作管理人员和所属企业办公室负责人，进行了社会责任专题培训，重点讲解 ISO26000 国际标准、社会责任实践等知识，参培人员达 500 多人次。公司还派专人参加了专业研究咨询机构组织的专项培训。

2011 年，公司总经理熊维平、副总经理敖宏分别在社会责任工作委员会会议、社会责任报告编制启动会上，与社会责任工作管理人员共同探讨推动社会责任工作的新思路。总经理助理带队参加国务院国资委的社会责任工作会议，与企业代表交流社会责任工作经验。

为鼓励全体员工对社会责任理念的认同，公司于 2011 年 12 月启动了中铝公司社会责任优秀实践案例征集活动，系统总结社会责任绩效和实践成果，并对各部门、各企业上报的 50 多个社会责任实践案例，进行整理和评比，为进一步推进社会责任实践起到了典型引领作用。

开展调查研究

公司在社会责任管理和实践中积极研究探索，结合公司实际，开展责任调研，参加国内、国际社会责任研讨会，与利益相关方广泛交流社会责任的认知。2011 年，公司发表了《ISO26000 与企业变革》、《社会责任 国际标准对社会责任实践的指导》等研究成果，启动了《ISO26000 在中国企业的应用研究》，参与了《中国企业社会责任报告编写指南 2.0》等相关标准的制定工作。

公司参加的主要社团	
联合国全球契约组织	成员单位
国际铝业协会	副主席单位
国际原铝协会	副主席单位
中国安全生产协会	副会长单位
中国再生资源产业协会	理事长单位
中国资源综合利用协会	会长单位
中国矿业联合会	第四届理事会主席团主席单位
中国有色金属工业协会	副会长单位
中国氧化铝综合利用技术创新战略联盟	牵头单位

社会责任沟通融合

公司将社会责任沟通作为提升履行社会责任效果的重要手段和增进公司透明度、建设和谐利益相关方关系的重要途径，不断完善沟通机制，努力畅通沟通渠道，探索创新沟通方式，保障利益相关方的知情权、参与权、监督权。

公司把编制和发布社会责任报告作为责任沟通的主要方式之一。2011 年 4 月 28 日，向社会发布了中国首份依据 ISO 26000 框架编制的社会责任报告。公司所属 3 家上市公司——中国铝业股份有限公司、云南铜业股份有限公司、焦作万方铝业有限公司均公开发布年度社会责任报告。

利益相关方识别	
政府（中国政府和业务所在地政府）	执行政策法规，通过可持续发展，创造更多财富、税收和就业机会
行业（公司业务所涉及的所有行业）	促进技术进步和产业优化升级，引领和维护行业持续健康发展
社区（包括中国本土和业务所在国）	文明生产，改善环境，提供安全、健康的生活环境；支持公益事业，促进社区的文明、和谐、繁荣与稳定
客户（包括供应商和使用公司产品的用户）	真诚合作，诚实经营，提供优质产品和服务，持续创造共同发展机遇，互惠互利，共享合作成果
股东（包括出资者、其他股东）	不断提高公司盈利能力和核心竞争力，确保资产保值增值，实现股东利益最大化
员工（包括多种用工形式的公司所有员工）	保障合法权益，保障健康安全，提供劳动、学习、晋升的机会和平台，实现个人发展和价值提升，共享公司发展成果
环境（公司内部及所在地周边自然环境）	节约资源，降低消耗，减少排放，治理、美化环境，保护周边生态，关注全球气候
社团（非政府组织体）	参加社团活动，在可持续发展的各个领域中起到推动和表率作用

利益相关方沟通

股东：公司通过电话、邮件、会议交流等方式，加强与投资者的交流沟通。2011 年，共接待投资者来公司访问 70 批、约 200 人次，投资者电话会议约 260 次。

客户：公司及下属企业通过客户满意度调查的方式，及时了解和掌握客户对公司产品质量的反馈意见，并根据反映的问题，追踪溯源，整改落实。中铝国际贸易有限公司在公司门户网站上设置了客户服务专栏，专栏下设客户投诉、客户建议、服务热线。2011 年，对客户反馈的所有问题采用电话、电子邮件、专题 走访等形式进行了回复和解决。

员工：中国铝业兰州分公司 2011 年 2 月份起实施总经理、党委书记接待日制度，每月安排一次接待日，接待员工和家属来访，并安排专人做好接待服务、登记及督办工作，及时理解员工的诉求并给予积极回应。

社区：2011 年 3 月，中铝西藏矿业公司昂青矿业项目启动。项目开发前期，中铝西藏矿业公司充分尊重少数民族原住民的语言、文化、习俗等权利，编译藏文版资料，向牧民宣讲昂青项目和相关的惠民惠农政策等。

行业：2011 年 11 月 29 日，公司参加 2011 中国国际铝业论坛，与全球铝业同仁交流经验，共谋绿色发展之路。公司在论坛上发表了《绿色铝工业是我们共同的追求》的发言，提出了对中国铝工业实现可持续发展的三点认识：要加强行业自律，控制盲目投资，加快推进现有电解铝生产线的节能技术改造；要转变发展方式，促进产业升级，实现可持续发展；要在坚持总量控制的前提下，通过优化产业结构布局，加快铝产能向能源资源丰富地区转移。

政府：公司加强与企业所在地政府的沟通、合作，为发展地方经济、促进社会和谐稳定做出努力。2011 年，公司高管带队到西藏自治区、新疆维吾尔自治区、内蒙古自治区等省

（区），与地方政府就资源可持续利用、煤电铝一体化经营等议题进行深入交流，加深了解互信，推动双方合作。

社团：2011 年公司参加了全球契约等组织的国际论坛，分享、讨论了企业在履行社会责任方面所取得的经验。

图注：统计客户满意度调查问卷
股东参观公司展厅

责任绩效

中铝公司注重管理运营活动对利益相关方产生的影响，对履行社会责任的实践进行监测，把责任绩效作为衡量公司履责实践状况的一项重要衡量标准。公司不仅追求自身经济绩效的不断提升，而且致力于为利益相关方创造经济、环境和社会价值，努力实现公司综合价值最大化，并以此服务全球经济发展，促进人民生活品质的提升。

市场绩效

2011 年，公司积极应对复杂多变的市场形势，加强统筹协调，进一步巩固和扩大降本增效成果，控亏增盈成效显著，结构调整和战略转型取得重大进展，公司经营业绩继续稳步增长，实现了“十二五”良好开局。

图注：公司 2011 年关键市场绩效指标一览表

序号	指标		单位	2011 年
1	资产总额		亿元	3999
2	工业产值		亿元	1685
3	销售收入		亿元	2311
4	利税总额	利润	亿元	29
		税收	亿元	94
		合计	亿元	123
5	国有资产保值增值率		%	89.50
6	资产负债率		%	80.35
7	主要产品产量			
	有色金属原矿产量		万吨	2786.93
	有色金属产量	氧化铝	万吨	1179.52
		电解铝	万吨	441.61
		铝加工材	万吨	68.80
		精炼铜	万吨	43.74
		铜加工材	万吨	16.52
		合计	万吨	1750.19
8	国内市场份额	氧化铝	%	41.30
		电解铝	%	37.10
		铝加工	%	4.50

图注：公司资产总额、销售收入、工业产值 单位（亿元）
公司利税总额 单位（亿元）



图注：公司有色金属原矿产量 单位（万吨）

图注：公司有色金属产量 单位（万吨）

指标	2002 年	2003 年	2004 年	2005 年	2006 年	2007 年	2008 年	2009 年	2010 年	2011 年
氧化铝	541.04	602.71	681.62	780.11	952.39	1020.02	974.71	840.67	1089.75	1179.52
电解铝	75.12	75.92	91.76	201.61	264.18	332.02	333.60	353.28	431.73	441.61
铝加工材	16.83	24.01	27.07	43.62	69.92	72.22	38.50	60.95	71.79	68.80
精炼铜	—	—	14.84	20.14	21.87	71.60	39.40	29.41	32.98	43.74
铜加工材	—	—	—	14.40	13.84	16.18	15.29	14.29	16.58	16.52
合计	632.98	702.63	815.28	1059.89	1322.1	1512.04	1401.51	1298.59	1642.83	1750.19

公司氧化铝、电解铝、铝加工材国内市场份额 单位（%）

社会绩效

2011 年，公司以人为本，改善员工工作、生活环境，稳定员工队伍，提高员工工资和福利待遇，降低员工伤亡率和流失率，并积极参与社区公益事业，持续为社会和谐、可持续发展做出贡献。

图注：公司 2011 年关键社会绩效指标一览表

序号	指标	单位	2011 年
1	用工总数	人	191634
2	工资总额	亿元	86.65
3	员工退休统筹总额	亿元	1.97
4	员工每年人均带薪休假天数	天/年	11.9
5	员工流失率	%	1.4
6	人身伤害事故	起	44

7	工亡人数	人	4
8	重伤人数	人	9
9	轻伤人数	人	35
10	千人负伤率	%	0.21
11	十万人死亡率	—	1.9
12	参加工会员工比例	%	100
13	劳动合同签订率	%	100
14	集体合同覆盖率	%	100
15	员工体检及健康档案覆盖率	%	100
16	男女比例	男：女	2.96:1
17	社会捐赠总额	万元	3586

图注： 公司用工总数 单位（人）
 公司工资总额 单位（亿元）
 公司员工退休统筹总额 单位（亿元）
 公司员工带薪休假天数 单位（天/年）
 公司员工流失率 单位（%）
 公司员工伤亡情况 单位（人）
 十万人死亡率 千人负伤率 人身伤害事故（起） 轻伤 重伤 工亡
 公司社会捐赠总额 单位（万元）

环境绩效

2011 年，公司大力推进低碳经济，探索低能耗、低污染、低排放的绿色矿业发展模式，努力降低生产运营对环境的影响，加强自然资源的可持续性开发与综合利用，不断提升环境绩效，取得显著成绩。

数字看中铝公司环境绩效：

- 环保投资支出 6.25 亿元
- 氧化铝综合能耗同比下降 3.06 %
- 铝锭综合交流电耗同比下降 0.28 %
- 铜材综合能耗同比下降 6.46 %
- 碳素综合能耗同比下降 1.05 %
- 精炼铜综合能耗同比下降 0.32 %
- 按产品单耗计算，累计同比节能 32.45 万吨标煤
- COD 排放量同比下降 30.16 %
- SO₂ 排放量同比下降 1.61 %
- 重复用水率 94.23 %，同比提高了 0.96 %
- 固体废物综合利用率 19.81 %，同比提高了 1.37 %
- 当年矿山复垦率 90 %，累计矿山复垦土地面积 27394 亩

图注：公司能耗对比行业水平 单位（千克标煤/吨）
中铝公司（公司先进水平）
有色行业平均水平
氧化铝综合能耗
铜冶炼综合能耗

责任实践

中铝公司主动对决策和活动所产生的经济、环境和社会影响承担责任，理解利益相关方对于公司在人权、劳工实践、环境保护、公平运营、保护消费者权益、社区参与和发展等方面的要求与期望，并将其融入公司与之相关的每一项行动，开展全过程、全方位的责任运营。

尊重和保护人权

尊重和保护人权，是中国宪法的重要原则，是全球化时代社会交往与合作的共同基础，也是公司应尽的义务。做好人权保障工作，对公司履行国际条约义务，实现经济社会和谐发展，树立良好社会形象具有重要作用。公司始终秉承“以人为本”的理念，严格遵守中国政府签署的人权方面的国际协议，依法与员工签订劳动合同，建立健全各项管理制度，在运营环节中完善相关用工程序，保障人权不受侵犯。

责任采购

公司积极引导供应商履行相应社会责任。

- 对供应商进行统一管理，开展等级评价活动，并对评选出的优秀供应商进行奖励；
- 推行供应商绩效改进计划，每年通过电子平台反馈供应商的不足，提出改进建议；
- 把工作承包或分包给有能力并愿意承担责任的供应商，对责任意识不强或有问题的供应商进行冻结或警告；
- 要求供应商签署准入承诺书，倡导阳光采购，杜绝商业贿赂；
- 实行采购计划与合同审批两分开，并设立内部反舞弊热线，确保操作公平、公开、公正、透明；
- 在采购协议和合同中，设立专门的健康、安全和环保条款，保障了人员、财产安全，降低了环境风险。

责任投资

公司强化责任投资意识，加强投资项目过程中人权问题的管理。项目投资之前，先对环境、社会、市场等方面进行风险评估，方确定是否实施；在投资项目合同中设立人权相关条款，对雇员的劳动权利、雇佣、工资、工作时间、劳动保险和福利等做出专门要求和规定。

中铝国际工程有限责任公司在委内瑞拉 CVG-ALCASA 项目中，设立了社会责任专项预算，这一款项主要用于所雇佣当地员工的劳动保护，以及项目施工阶段和投产以后的安全环保等方面的项目和活动。

图注： 委内瑞拉 CVG-ALCASA 项目施工现场

关爱弱势群体

妇女权益保障

公司尊重妇女权利，为女工提供专门卫生保护津贴，定期为女工进行健康体检，还与女工签订《女职工特殊权益保护专项集体合同》，并在各实体企业中建立女工委员会。公司对男女员工实行同岗同酬，保障男女员工在经济、社会和政治领域享有平等待遇。公司关心女工职业成长，在职位晋升中同等条件下优先使用女工。公司为孕妇、哺乳妇女等在薪酬待遇、劳动时间、劳动保护等方面给予特殊优待和保护。

中国铝业中州分公司切实维护女工合法权益

中国铝业中州分公司女工委员会认真落实《女职工特殊权益保护专项集体合同》，维护女工合法权益，为全体女工续买特种 疾病保险。2011 年，出险女工获 理赔金额达 6 万余元。中州分公 司还安排特困女工、单亲困难女 工共 7 人参加焦作市总工会组织的 2011 年“亲情关注”两癌筛查活动。

残障员工权益保障

公司根据年龄、残情和特长等，因人制宜，优先安排残疾员工劳动生产岗位，并建立社会福利工厂，提高残疾人的集中就业水平。公司对持有残疾证的员工每年给予专项补助金，并在工作场所为残障员工提供合理的便利设施，方便其工作和生活。

中铝山西企业积极扶持残疾人福利事业

1997 年 3 月，中铝山西企业创建残联过滤布厂，主导产品是生产氧化铝所用硅渣过滤布和叶滤布，是为解决 山西企业残疾人就业专门投资建立的福利企业。由于种种原因，2009 年 6 月起停工歇业。2011 年初，中铝山西企业明确提出，残联过滤布厂生存问题是企业应尽的社会责任，召开专题会议，安排专人负责残联过滤布厂复产工作，积极联系地方政府相关部门办理复产手续，同时深入市场调研，联系供应商和上下游客户。经过不懈努力，2011 年 11 月，残联过滤布厂正式恢复生产，共为 11 名残疾人员提供了就业机会。

图注：残联过滤布厂工人工作场景

原住民权益保障

公司始终如一地秉承企业与原住民荣辱与共的理念，关注原住民的生活安居，加强对土地等自然资源的使用和管理，尊重和保护原住民语言文化和传统习俗。

中国铝业广西分公司实现“采矿无痕”

土地是农民生存的基础。中国铝业广西分公司在矿山开采过程中，以防止土地沙漠化、维护正常农业生产为目标，开采时对占地农民给予经济补偿，满足其生活需要；开采后对采空区进行复垦，探索出采矿用地新模式，将采矿用地由“出让方式”变为“临时用地”，最终实现还地于民，保障了当地农民对土地的拥有权及其子孙后代的永续生存权益。1998 年至 2011 年底，中国铝业广西分公司累计完成 复垦地共 7173.76 亩。他们以其高度的社会责任感、突出的土地复垦和生态恢复业绩，赢得了“采矿无痕”的赞誉。2011 年 3 月，国土资源部将广西分公司平果铝土矿列入全国首批 37 家“国家级绿色矿山”建设试点单位名单。

图注：农民在矿山复垦地上收摘蔬菜

中铝秘鲁铜业公司安居矿区万千家庭

中铝秘鲁特罗莫克铜矿是中铝公司的海外开发项目。铜矿所在的莫洛科查镇是传统矿区，多数居民居住在围绕矿区混乱搭建起来的棚户，破败拥挤不堪；加之当地海拔较高，生活条件恶劣，交通状况落后，饮用水供给困难，居民生存环境差。中铝秘鲁铜业公司在实施矿产资源开发过程中，为了改善居民居住条件并配合铜矿建设，投资兴建了可容纳多达 1050 所房屋的新城镇搬迁安居工程，还会同协商当地政府，开展调研和策划，积极听取和咨询该社区居民意见，并专门制作影视专题片，向居民展示新城 镇风貌。新城镇中的每个家庭都将拥有自己的房屋，以及自来水、排水系统、24 小时电力供应和便捷的 交通条件。新城镇

搬迁安居工程切实解决了长期困扰当地矿区居民的生存安居问题，有效化解了原住民 和采矿企业之间的利益纠纷和矛盾。

图注：秘鲁铜矿项目居民区旧貌 秘鲁铜矿项目新城镇风貌

保障工作中的基本权利

公司遵守国际劳工组织确定的工作中的基本权利，建立严格的劳动用工制度，明确规定不使用童工，反对强迫劳动。

结社自由

公司认真贯彻落实《工会法》、《企业工会工作条例》相关规定，保障员工结社自由的权利，所属企业严格按照有关规定建立工会组织。2011 年，所属企业实现工会建会率 100%，员工入会率 100%。

集体协商

公司严格推行集体合同平等协商制度，依法维护员工权益，构建和谐稳定劳动关系。工会代表与公司就劳动报酬、工作时间、休息休假、劳动安全卫生、保险福利等关系员工切身利益的事项，通过平等协商达成协议，并签订集体合同，切实保障员工合法权益。2011 年，公司集体合同覆盖率达 100%。

机会平等

公司反对民族、种族、肤色、性别、宗教、国籍等方面歧视，努力消除就业和职业歧视，禁止在招聘、薪酬、福利、晋升工作中有歧视行为，实现机会平等。公司充分尊重各民族员工的风俗习惯，保护少数民族的语言、宗教和文化特性，为少数民族员工提供发展的各种机会。

图注：2011 年公司员工性别、民族构成 （单位：人）

女性		少数民族	
总部人员	部门以上领导	处级干部	一般管理人员
实体企业	企业领导班子	中层管理人员	基层管理人员 一般管理人员 操作工
人			

处理申诉

公司不断完善员工反映问题和诉求的渠道及处理机制，员工可通过投诉电话、上访、举报箱等渠道，反映他们遇到或可能发生的人权问题。公司高度重视员工申诉事件，保证处理程序正当、依据明确、结果恰当，充分保障员工的合法权益。

公司妥善处理女工岗位调整事宜

2011 年 4 月底，中国铝业青海分公司 16 名在不同岗位工作的女工，因配偶调离分公司而被集中调到分公司清扫队工作。16 名女工将具体情况反映到青海分公司人力资源部、中铝公司总部、青海省妇联、青海省总工会等单位，提出返回原岗位工作的诉求。中铝公司了解这一情况后，组成调查组展开 全面调查，责成中国铝业青海分公司妥善制定处理措施。最终，除 2 名女工办理正常调出手续外，其余 14 名女工全部调回原工作岗位，直接责任人受到免职处理。结合此事件，中铝公司对公司整体用工 状况进行了排查整顿，进一步规范用工制度，依法合规完善工作机制与流程，严肃用工程序与纪律， 同时在年中工作会议上，专门对此事进行了大会通报，要求总部及所属企业认真汲取青海分公司用工管理改革中处理不当的深刻教训，切实维护好员工的合法权益。

劳工实践

与员工建立和谐融洽的劳动关系是公司履行社会责任的基本要求，有利于促进社会稳定与和谐。公司注重将劳工实践与有效管理相结合，规范用工管理，改善薪酬福利和工作条件，促进各层级沟通对话，关注员工健康和职业发展，不断探索构建和谐劳工关系的新途径。

就业保障

稳定就业

公司将稳定就业与公司发展相结合，与维护劳动者权益相结合，建立健全劳动用工制度，积极推进企业劳动用工改革，规范劳动用工管理。公司采取积极的劳动力计划，逐步优化劳动用工结构，努力为社会提供就业机会。2011年，公司员工劳动合同签订率100%，及时续签率100%，临时用工占比1%。

提前告知

公司生产运营发生重大变化和调整时，通过会议、媒体宣传等形式及时发布信息，进行提前告知，并采取相应措施，最大程度减少对员工产生的不利影响。

中国铝业连城分公司妥善做好电解槽关停后的人员安置工作

2011年8月19日，中国铝业连城分公司100千安一系列电解铝生产线176台电解槽全部停产，共退出生产人员625人。连城分公司在决策过程中把员工安置作为首要考虑因素，不仅提前半年告知转岗人员，将其全部陆续转岗安置，同时继续保持与转岗人员的劳动关系，依法缴纳各种社会保险费用，而且还强化对转岗人员的安全教育和转岗技能培训，使转岗人员尽快适应新岗位要求。

促进当地就业

公司坚持属地化用工政策，积极实施本土化招聘，努力促进所在国国民就业。中铝秘鲁铜业公司特罗莫克铜矿项目310余名员工中，98%以上为秘鲁当地居民，只有4名常驻秘鲁的中国员工。雇员属地化不仅增加了当地就业，推动了当地经济发展，同时为当地培养了大批技术人才。

公司积极实施采购本土化策略，在国际项目实施过程中，通过优先选择具有商业道德、守法合规、质量可靠、服务周到的供应商进行采购和分销，带动当地企业发展壮大，并促进当地就业和经济社会发展。

工作中的人文关怀

薪酬福利保障

公司坚持发展成果与员工共享，建立工资增长与效益增长联动机制，完善分类分层的业绩考核与薪酬分配体系，坚持“资产回报、价值创造”原则，确保员工工资合理、有序增长。2011年，公司员工收入平均增幅为15%，未出现低于企业所在地最低工资标准情况。

公司建立以绩效考核为导向的考核分配制度，向一线岗位、关键岗位倾斜，做到公平公正、多劳多得。公司健全社会保险制度，按规定及时为员工缴纳养老、医疗、失业、工伤、生育保险和住房公积金，社会保险覆盖率100%。大部分企业为员工建立了午餐费、供暖费、防暑降温费等福利补贴项目。

中国铝业兰州分公司医疗救助暖人心

2011年，中国铝业兰州分公司共有3395人参加了在职员工意外伤害互助保障计划，4051人参加了在职员工住院医疗保障计划，分别占员工总数的77.6%和93%。兰州分公司工会全

年为两项保障计划提供配套资金约 25 万元，全年两项保障计划共实施 232 人次，发放互助保障金 18.6 万元，解决了员工后顾之忧。

快乐工作

公司尊重员工的家庭责任，注重提升员工的生活质量和幸福感，促进员工工作生活平衡，实现快乐工作、快乐生活。

公司从各方面关心员工的生活。在条件允许的情况下，尽量帮忙解决员工因异地工作而引起的夫妻分居问题；关爱员工子女上学；为员工照顾患病子女或老人提供合理假期。公司所属企业为员工提供文化宫、灯光球场、田径场、健身馆和图书馆等活动场所，并组织形式多样的文体活动，丰富员工文化生活，陶冶员工情操。

关爱员工

公司以困难员工、残疾员工、患病员工、退休员工等特殊群体为重点，建立困难员工帮扶长效机制，开展送温暖、金秋助学、特困员工帮扶、暑期送清凉及劳模荣誉疗养等各类扎实的帮扶及关爱活动，为员工送去关怀和温暖。

2011 年，公司为困难员工建档 9771 人，提供生活救助 11271 人次、医疗救助 2394 人次、就业培训 2247 人次、法律援助 207 人次、子女助学帮扶 1240 人次，帮助和扶持下岗失业人员、农民工实现就业、再就业 2193 人，帮扶支出总额达 1980 万元。

云南铜业（集团）有限公司实施情暖员工“四不让”工程

云南铜业（集团）有限公司一直坚持实施帮扶济困“四不让”工程，即不让一个云铜员工生活在社会最低保障线下，不让一个云铜员工因生活贫困看不起病，不让一个云铜员工子女因家庭困难上不起学，不让云铜出现一户零就业家庭。2007 年至 2011 年，“云铜甘露资金”救助专项资金共救助困难人员 9022 人次，其中特困救助 5729 人、医疗救助 1434 人、寒窗助学 412 人、特困老党员帮扶 400 余人、维稳帮扶 40 人次，救助金达 700 万元以上，确保了“四不让”目标在云铜的实现。

对话与交流

文化融合

公司凝练出公司宗旨、企业精神、价值观、责任理念、公司愿景等核心文化，并建立沟通渠道，在全公司范围内宣传、推广，将文化落地到基层员工，渗透到员工内心。公司开展一系列群众活动，促进了员工之间的沟通交流，营造了积极向上的文化氛围，增强了员工认同感、凝聚力和工作激情，达到员工与企业真正互融。

民主管理

公司所属企业建立和完善职工代表大会制度，积极推进厂务公开和集体协商，持续推行领导干部民主评议制度，并通过开展“合理化建议”、“金点子”征集活动等，为员工提供了解厂情和参与企业生产经营、改革发展的平台。

坦诚沟通

公司倡导“阳光、坦诚、简单”的工作关系，所属企业通过设立领导接待日、总经理信箱，开展合理化建议活动等，拓宽与员工的沟通渠道，使员工顺畅表达自身诉求，保障了员工民主权利，提供了企业听取和采纳员工建议及意见的有效途径。

图注：公司所属企业开展班子成员与员工面对面座谈交流“零距离接触”活动

健康安全

安全生产

公司始终高度重视员工职业健康安全防护工作，把员工的健康安全作为生产经营工作的前提，从严抓管理，铁腕治安全，致力于持续改进公司的安全生产绩效。近年来，公司从组织保障、制度建设、措施落实、资源投入等方面狠抓安全生产管理，安全生产事故总量总体呈下降趋势。虽然公司的安全工作整体形势有所好转，主体生产系统安全生产事故平稳下降，但辅助生产系统习惯性操作引发的安全事故时有发生。为切实保障员工健康安全，降低事故发生率，从 2009 年开始，公司扎实开展安全生产违章行为综合治理活动，重点治理生产作业、检修、建筑施工领域的违章行为，狠抓基层和基础安全管理，提高了员工的安全意识，减少了安全事故的发生。

2011 年，公司和所属企业分层次、分工种开展安全生产培训达 75621 人次，并开展多种形式的安全宣传教育及应急演练活动，提高了员工安全意识和专业技能。经国家安全生产监督管理总局批准，公司所属西南铝培训中心设立国家级安全生产应急救援培训基地。

中国铝业河南分公司淘汰落后产能，确保本质安全

中国铝业河南分公司氧化铝生产使用的第二高压溶出装置本质安全程度较低，员工接触危险因素频次多。尽管此套装置能够为公司提供约 20 万吨/年的氧化铝产能，但为保证安全生产，公司将其退出生产，报废拆除，消除了事故隐患。

职业健康安全管理体系

公司强化安全基础管理，健全完善安全管理网络。公司和所属企业都设有专门的职业健康安全委员会，分别由主要领导担任第一责任人。安全环保健康部全面负责公司安全生产工作。

2011 年，根据 OHSAS18001 管理体系标准要求，公司持续改进企业职业安全卫生管理状况，提高体系运行有效性，推动企业职业健康安全工作向科学化、系统化发展。

劳动保护

公司坚持“预防为主、防治结合”的方针，加强制度建设，开展岗位培训，强化监督检查，并为员工配备符合国家安全标准或行业标准的劳动工具及劳动防护用品，切实提高员工的劳动保护技能和自我保护意识。

公司全面贯彻《中华人民共和国职业病防治法》，严格执行职业卫生法规和卫生标准，定期对粉尘、噪声、毒物等职业有害因素进行监测，为职业危害评价和治理提供依据；开展职业健康培训，努力改善劳动条件，加大监管力度，最大限度预防、控制和消除职业病危害；严格坚持辐射源管理人员、铁路运输人员、危险品运输押运人员、矿山爆破人员等特种岗位作业人员持证上岗制度；定期组织对接触职业危害因素的员工进行健康检查，完善职业健康档案，对确诊病例及时跟踪复查、治疗，并视具体情况对原岗位进行调整。

中国铝业河南分公司多方位开展劳动保护技能培训

中国铝业河南分公司矿业公司开展“送培训下矿山”活动，并将外来施工方管理人员首次纳入培训范围，相继举办了 80 人参加的职业健康培训班、204 人参加的露天和地采矿山安全技术培训班。

中国铝业中州分公司做好职业危害防范工作

中国铝业中州分公司在“中州平安网”上设置了职业健康专栏，并依托这一电子信息平台，广泛开展《职业病防治法》及相关职业危害防护知识宣传工作，提高员工对接触职业危害因素的防范知识及技能。公司每两年为所有接触职业病危害因素的员工进行一次职业

健康检查，同时设置专门的职业健康信息查询系统，所有接触职业病危害因素的员工，均可通过此系统查询近年来个人职业健康体检详细情况，全面了解自身健康状况，并及时采取防范措施。另外，中州分公司还分批次安排粉尘及有毒岗位员工进行健康疗养。

心理关爱

公司关爱员工身心健康，呵护员工心灵，通过组织外出郊游、登山比赛、读书竞赛、拓展训练等集体活动，缓解员工工作压力，创造更和谐积极的人际环境；关心员工的生活和心理状况，召开干部员工沟通交流座谈会，引导员工增强正面情绪，帮助员工解决实际问题；开展心理咨询专题讲座，使员工掌握压力管理策略，学会情绪自我调适和管理，舒缓心理压力，实现快乐工作。

中铝洛阳铜业有限公司加强员工健康管理

中铝洛阳铜业有限公司坚持对员工进行持续性健康指导，不仅每年为每位员工反馈一份健康体检报告，逐份有针对性地列明其未来生活及饮食注意事项，还对员工健康总体状况进行专题分析，撰写《健康体检综合报告》。该公司通过电视频道滚动播放、内部报纸专题登载和邀请外部专家现场讲解等形式，普及心理健康、营养健康、常见急救知识、心脑血管疾病发病前的征兆、三高预防、女性常见妇科疾病预防等健康知识，提升员工健康水平。2011年10月，中铝洛阳铜业有限公司荣获由中国健康教育中心、卫生部新闻宣传中心、生命时报社共同主办的“2011中国企业员工健康行——员工健康关爱奖”荣誉，成为全国首批受到表彰的50家企业之一。

员工发展

公司始终坚持人本理念，重视员工个人发展，强化人才强企战略，以企业发展带动员工个人的价值提升，实现了企业与员工同进步、共发展的良性循环。

员工培训

公司完善员工培训体系，创新培训方式，加大各类人才的培训力度，通过建设培训基地、网络培训、技能竞赛、导师带徒、技术比武、岗位练兵等方式，开展多层次、多工种的技术培训，增强员工自身素质和工作技能。2011年，公司共累计培训283612人次，员工培训覆盖率达到85%以上。

2011年，公司围绕运营转型工作，举办了2期共119名业务骨干参加的内训师培训班，组织了5期共269名企业领导干部、业务骨干参加的培训班。通过培训科学的工作理念、方法和工具，进一步提高了干部员工整体素质和工作能力。图为公司高管正在接受运营转型专题培训。

2011年，公司开设“中铝大讲堂”系列讲座。“中铝大讲堂”是根据公司党组关于学习型组织建设的要求和部署，围绕公司改革发展中心工作，结合“六型”总部建设的需要设立的。公司全年共开办了7期“中铝大讲堂”，通过邀请国内知名专家学者，讲授当前财政政策和宏观经济形势、世界一流矿业公司的比较分析、商务礼仪、压力缓解与情绪管理等知识，进一步提高公司员工学习的自觉性和积极性，不断增强业务素养和综合素质，“中铝大讲堂”已成为公司内部培训、交流、学习的平台。2011年，“中铝大讲堂”共培训总部和在京单位各级管理人员800余人次。图“中铝大讲堂”系列讲座培训现场。

公司下属的山东铝业职业学院自主研发了具有国内先进水平的氧化铝仿真教学系统，包括多媒体教学、生产工艺模拟、生产仿真操作、故障诊断与排除等功能，广泛应用于氧化铝生产操作员工培训、职业技能鉴定、技术比武等。西南铝培训中心依托丰富的专、兼职教师队伍，利用西南铝先进的装备优势，为学员提供优越的学习、实训条件。

成长机制

根据公开、平等、竞争、择优的原则，按照广大干部员工普遍认可的重品德、重业绩、重状态、重群众公认的“四重”选人用人标准，公司大力推行竞争性选拔和人才引进，面向国内外公开招聘紧缺人才，优化干部队伍结构，分专业统筹考虑干部提拔使用。2011年，公司组织完成了共计26家板块公司和实体企业领导班子及后备干部考察工作。

公司关注员工职业发展，通过为各类人才建立良好的职业发展通道，促使其发挥主动性和聪明才智，实现员工职业发展与企业发展的有效结合。

2011年，公司明确了“十二五”期间人才队伍的建设目标、主要任务和重大人才工程，研究制订了《中国铝业公司双百人才引进工程实施办法》，并引进了国际化人才24名、矿业人才25名。公司持续推进“3618”人才工程，为加快公司战略转型奠定坚实基础。

2011年10月，由中国有色金属工业协会、中国就业培训技术指导中心、中国机冶建材工会全国委员会主办，中国铝业公司、有色金属工业人才中心协办的“中国铝业杯”第五届全国有色金属行业职业技能竞赛在中国铝业青海分公司举行。在竞赛表彰的45名选手中，公司21人榜上有名，并分别被授予“全国技术能手”和“有色金属行业技术能手”称号。公司包揽铝电解工、计算机网络管理员两个工种前三名和团体优胜奖第一、二名。

图注：第五届全国有色金属行业职业技能竞赛电解工决赛现场

2011年，公司3名员工荣获“全国五一劳动奖章”，4名女工荣获“全国五一巾帼标兵”称号，2名员工荣获首届“中央企业五四青年奖章”，3名员工荣获“中央企业青年岗位能手”称号。截至2011年底，公司共涌现出“全国技术能手”40人。

环境保护

公司坚持“节约发展、绿色发展”的理念，科学合理开发有限的自然资源，不断提升资源利用效率，积极维系资源开发利用与生态环境平衡，把自然环境的可持续作为公司可持续发展的基础之一。

环境管理

公司采取多项举措，持续提升环境管理的能力和水平。不断完善环境体系，奠定环境管理基础；全面梳理环境管理内容，涵盖生产经营的各个方面；搭建起闭环的环境管理流程，覆盖生产经营全过程，实现环境管理环节无缝衔接；真正实现了公司的环境管理工作出实招、重实效、上水平。2011年，公司未发生较大以上环境污染事故。

完善环境管理体系

公司不断完善环境管理体系，为持续提升环境管理水平奠定了基础。

专职机构：

- 安全环保健康部负责公司环境保护管理工作；
- 节能减排领导小组，公司总经理担任组长，负责管理公司节约能源、降低能耗、减少生产废物和温室气体排放，以及污染防治等方面的工作。

责任到人：

- “一把手”负责制，企业一把手直接负责本企业的环境管理和节能减排工作；
- “绩效考核制”，将节能减排纳入公司的绩效考核中。

规章制度：

- 严格执行《中国铝业公司环境保护管理办法》，使公司的环境管理有规可依，有章可循；
- 对化学危险品管理，有完善的管理制度，所属生产危险化学品的企业均已取得政府颁发的生产许可证；
- 严格执行新建项目环境影响评价制度，并报送国家相关监管部门备案审查。

监管核查：

公司环保部门不定期对所属企业进行环保核查及尽职调查工作，督促、跟踪、落实核查环保问题的整改。

2011 年，公司先后抽查华西铝业、抚顺钛业、抚顺铝业、华中铜业、华银铝业等企业，督促各企业加强重点环节环保、职业健康管理。根据环保部的《稀土企业环境保护核查办法》的要求，对公司稀土企业进行了全面环保核查，严格控制生产经营中的环境风险。加强对企业尾矿库的治理和管理，投入大量人力物力，实现对尾矿库的 24 小时不间断监控。



图注：项目环境管理闭环流程

项目建设前	预先评估	分步管理
项目建设中	实时监测	动态评估
项目建设后	跟踪检查	全程监测

资源可持续利用

作为中国领先的矿业公司，中铝公司始终重视对资源的合理有序开发和利用，致力于推动资源的可持续利用和人类的长远发展。2011 年，公司在生产经营中积极创新和变革资源开发模式，发展绿色循环经济；积极创新和应用先进生产技术，不断提高燃料、原材料、水资源及其他不可再生资源的利用率。

提高矿石利用率

公司是全国首批“创新性企业试点工作单位”，依靠自主研发的选矿和冶炼技术，不断提高铝土矿、铜矿等矿石资源的利用率。铝矿石利用创造两项世界纪录，一水硬铝矿石利用实际最小粒度和最小铝硅比均达到世界最先进水平，将理论界认为的不具备利用价值的超低品位铝土矿石“变废为宝”。

铝土矿利用对比表

指标	中国	中铝公司（公司先进水平）
一水硬铝矿石工艺设计利用最小粒度	1 毫米	0.35 毫米
一水硬铝矿石工艺设计利用铝硅比	7	3.65

独立攻克，提升中低品位铝土矿利用率

公司不断推进自主技术创新，研发出选矿拜耳法、强化烧结法、石灰拜耳法等氧化铝生产技术，拓展了资源利用空间，显著提升了铝土矿利用率。选矿拜耳法氧化铝生产技术，把铝硅比为 5 以下的低品位铝矿石通过选矿提高到 9 以上，使原来不具有开采价值的铝土矿得到利用，创造了世界利用低品位铝土矿的新纪录，将公司矿山使用服役年限延长三倍以上，大大提升了占我国铝土矿资源总量近 80%的中低品位矿的利用效率。

图注：公司选矿拜耳法生产系统

联合攻关，解决复杂铜矿山资源开发瓶颈

中铝公司云铜迪庆矿业开发有限责任公司加强与昆明理工大学、北京矿冶研究总院、云南冶金行业协会等院校和科研机构的合作，针对高海拔高寒地区矿石氧化率高、铜金属嵌布粒度细、氧硫混合矿比例大、常规选矿技术难以回收的世界性难题，开展选矿新工艺技术研究，成功突破复杂铜矿的采、选、冶等一批技术瓶颈，形成了具有自主知识产权的资源综合回收新工艺技术。与广州有色金属研究院研发出了“分类供矿-优先浮选-中矿磁选生产铜精矿新工艺”的独特选矿工艺；研制出对硫化铜矿具有较强选择性和捕收力，而对硫铁矿捕收力相对较弱，适合捕收铜金属、提高铜选矿回收率的羊拉 1 号、羊拉 2 号和羊拉 3 号药剂，铜综合回收率从 2008 年平均 54.87%提高到 2011 年平均 81%以上。

节约能源

作为能源消耗型企业，公司本着“高碳产业、低碳发展”的生产模式，积极探索和追求绿色发展，降低生产过程的能源消耗。2011 年，公司采用多项节能降耗新技术、新设备，推动低资源消耗；大力开展节能减排的技术开发与研究；积极淘汰落后产能设备。采用新型选矿拜耳法氧化铝技术，与混联法比较，可有效降低生产能耗 50%以上。公司研发并在所属企业推广应用新型结构电解槽技术，吨铝节电可达 1200 千瓦时，同时大大减少了有害废物的排放。云铜集团引进并吸收艾萨铜冶炼工艺，经过优化，比现有冶炼炉能耗降低 20%以上。

节约水资源

公司高度重视水资源的节约和综合利用，努力提高水资源的综合利用效率。大力开展节水技术的研发应用，积极推进废水的回收利用，研发的铝冶炼废水处理技术达到国际领先水平。公司投入巨资实施工业废水零排放工程，2011 年公司主要生产企业基本实现工业废水零排放，氧化铝新水消耗指标比工程实施前降幅达 53%，电解铝新水消耗指标比工程实施前降幅达 81%，工业用水重复利用率达 94.23%。

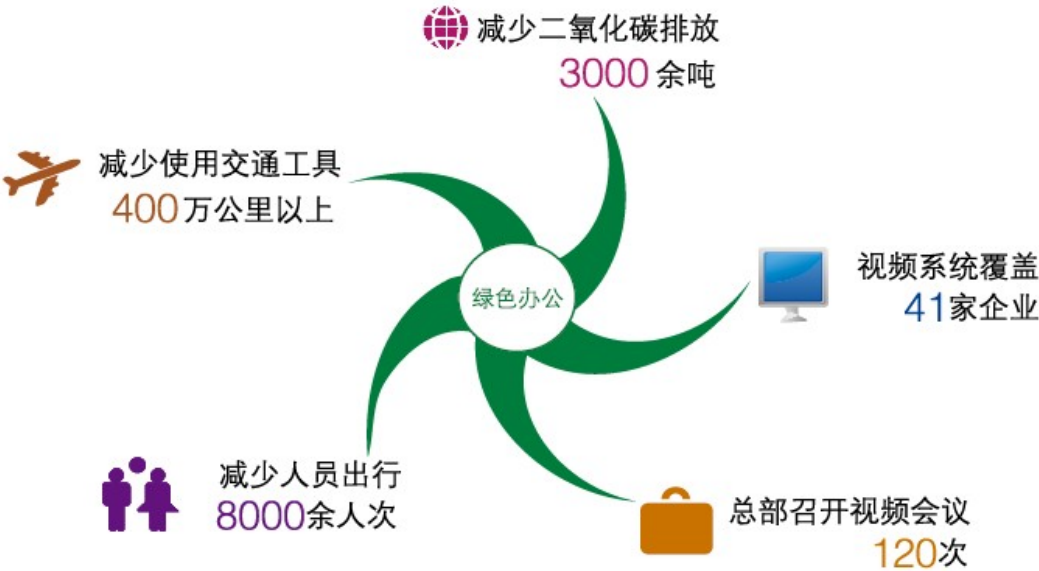
绿色办公

公司积极推行办公自动化（OA）系统、手机办公、综合信息网、视频会议，减少实体办公资源的消耗。2011 年，通过 OA 系统，实现了多级公文流程衔接，同时结合公文档案管理系统，实现了上述文件的电子保存，极大地减少了实体办公资源消耗。公司信息化基础设施

施和网络系统覆盖了公司大部分企业，视频会议系统 已覆盖铝板块、铜板块、工程板块、贸易板块等多个板块公司的 41 家企业。

公司倡导节能环保理念，注重培养员工绿色的工作和生活习惯。开展“节约就在身边”活动，号召员工节约每一度电、一张纸、一滴水。公司大部分员工养成了节约的好习惯：办公用纸双面打印复印，办公废纸集中回收，人走电停等。

图注：数字看公司 2011 年绿色办公绩效



污染防治

公司在对资源的开发和利用过程中，制定了全面系统的污染事故应急预案和生产废弃物处置方案，构建起污染防治两道关卡，一方面识别并防范生产经营中的污染源和污染风险点，做好应急预案；另一方面对生产废弃物，包括固废、废气、废水进行处理，使其尽量达到最小化、无害化、资源化。

循环利用固体废弃物

公司坚持“废弃物就是放错位置的资源”的理念，重点研发固体废弃物综合利用处理技术，实现了固体废弃物的循环再利用，取得经济效益和环境效益双丰收。

赤泥是以铝土矿为原料生产氧化铝过程中产生的极细颗粒强碱性固体废物，每生产 1 吨氧化铝大约产生赤泥 0.8 至 1.5 吨。赤泥大量堆存既占用土地、浪费资源，又易造成环境污染和安全隐患。赤泥处理一直是世界性 难题。多年以来，中铝公司一直走在全国赤泥综合利用技术研发最前沿，被中国资源综合利用协会认定为全国 氧化铝赤泥综合利用示范企业，被中国有色金属工业协会确定为组建全国氧化铝赤泥综合利用产业技术创新战略联盟的牵头单位。

公司还开发出超低品位含铜、钼、钴废石再选技术，经济回收铜精矿、钼精矿和铁精矿；从氧化铝循环母液中回收稀有贵金属镓工艺，实现了废物循环再利用。

图注：山东分公司赤泥选铁生产线

减少废气排放

公司积极加大投入，不断进行技术创新，持续减少生产中废气及废气中污染物的排放。2011 年，公司吨铝 氟化物排放量比 2010 年下降 8%。

2011 年，公司加大废热利用力度。山东分公司成功将 240 吨/小时循环流化床锅炉低温烟气的余热进行深度回收利用，锅炉热效率提高了 1.5%以上，每年节约标煤 1000 多吨，为企业创造价值上百万元。

2011 年，公司加大脱硫改造力度。山西华泽铝电有限公司完成了 4 号机组脱硫改造工程；河南分公司快速推进了炭素煅烧脱硫项目建设；山东分公司对自备电厂两台锅炉炉内脱硫系统及除尘器进行环保改造，实施后自备电厂 01 号、02 号锅炉排放的烟气 SO₂ 小于 400 毫克/标准立方米、颗粒物小于 50 毫克/标准立方米。

加强废水治理

公司投入大量资金、人力和物力，致力于提升废水处理能力，确保污水排放达标，努力实现生产废水零排放和循环利用。

中铝洛阳铜业有限公司工业生产用水实现良性循环

中铝洛阳铜业有限公司地处缺水城市——洛阳市。洛铜是高耗水企业，生产用水主要用于设备、产品的直接和间接冷却，废水中含大量的油、悬浮物等污染物。洛铜累计投入 2600 万资金建设了 4500 吨/小时的循环水处理站，每年可节约新水 180 万吨，节省水费约 300 余万元，节约排污费 100 余万元，水处理费 20 余万元；COD 排放量从 2006 年 8593 千克到 2011 年实现零排放；工业水重复利用率从 2006 年的 84%提高到 2011 年的 95%以上，形成了工业生产用水“减少新水补充—废水回收综合治理—再生水有效利用”的良性循环模式。2011 年 3 月，中铝洛铜被洛阳市确定为唯一一家“洛阳市节水型社会建设示范项目”。

降低噪音污染

公司所属生产型企业在生产过程中大量使用机械设备，产生了大量噪音，既给员工身心健康带来不利影响，也影响了企业周边居民的日常生活。公司采取多种措施，最大程度地减少噪音污染：尽量选用低噪音的生产设备；改进生产工艺，减少噪音源；重型机械设备采用阻尼、隔振等措施降低固体发声体的振动；给员工配置专业防护设备；生产厂区及周边大量种植隔音林；实行弹性生产，避免在晚间和周边居民休息时间生产；新建项目远离市区和居民生活区；噪声污染严重的企业搬离居民区。

中国铝业遵义氧化铝有限公司有效管理噪音获赞誉

中国铝业遵义氧化铝有限公司 2010 年试生产以来，随着热力车间锅炉的投入使用、高噪音设备的运转，产生的噪音影响了周边居民正常生活作息。为减少厂区和辐射到厂区周边地区的噪音危害，遵义氧化铝有限公司先后实施了一系列防噪音措施，一方面在靠近除尘风机与卸灰口间加装 GSP-BE 型隔声屏，隔断噪声源向宿舍区和居民区辐射；另一方面对鼓风机加装隔声罩，将除尘风机进行阻尼包扎，并在除尘风机出风口加装出风消声器，使得噪声排放达到国家标准《工业企业厂界噪声标准》，生产噪音大大降低，切实减少了对周边居民生活的影响，受到了周边居民的广泛赞扬。

应对气候变化

中铝公司深刻认识到自身对气候变化的影响和责任，一方面在生产经营中大力推进低碳发展，减少温室气体排放；另一方面利用自身的技术优势和能力，致力于推进低碳产业和技术。

交通工具材料替代

2011 年，公司利用自身的技术优势，以交通工具材料的“轻量化”为研发方向，组织专家和技术团队开展 高速列车、汽车等交通工具材料轻量化研究，旨在降低交通工具自重，减少行驶过程中的燃料消耗，减少二氧化碳排放。

绿色冶炼

公司加大科技投入和技术攻关力度，积极开展绿色冶炼关键技术创新，承担多项国家级科技项目，取得了显著成效，极大地减少了氧化铝生产、电解铝生产以及铜冶炼过程中二氧化碳等温室气体的排放。

2011 年，公司承担的国家“十一五”科技支撑计划项目“高效低耗氧化铝选冶技术研究”顺利通过科技部组织的验收工作；“赤泥的无害化处理及资源化利用技术研究”已通过国资委组织的验收工作；国家 863 计划 项目“基于惰性阳极铝电解新工艺”已完成审计和验收申请；发改委批复的“新型导流结构铝电解槽技术创新及产业化示范工程”进展顺利。

公司不断加大关键技术创新力度，持续降低电解铝电耗。2011 年，公司在所属 11 家电解铝企业 1281 台大修槽上推广降低型结构电解槽技术，完成 966 台应用，平均吨铝降低电耗近 800 千瓦时。

云南铜业（集团）有限公司引进吸收创新铜冶炼技术，追求绿色冶炼

传统的铜冶炼工艺能耗高、污染大、效率低。云铜集团通过对国外先进艾萨铜熔炼炉的引进消化吸收和二次创新，创下了艾萨炉应用史上体积最大、占地面积最小、钢结构最庞大、余热锅炉系统 最复杂、工程建设速度最快、汇集技术最广泛、炉寿最长、停产保温时间最长等 8 项世界记录，被誉 为“引进国际先进技术工艺装备嫁接改造传统工艺设备的典范”，并荣获“国家科学技术进步二等 奖”。云铜艾萨炉是当今世界粗铜冶炼的最先进技术装备之一，艾萨炉在云铜成功应用后，使产能、 粗铜工艺能耗、粗铜电耗、总硫利用率等各项技术经济指标都有了较大改善。三期改造之后，2011 年生 产能力达到 80 万吨混合矿，吨粗铜能耗由改造前的 934 千克标煤下降到 165.66 千克标煤，吨粗铜电耗由 2314 千瓦时下降到 979 千瓦时，总硫利用率由 79.3%提升到 98.15%，二氧化碳、二氧化硫、烟尘尾气等温 室气体大幅削减，排放的废渣、废水、废气完全达到国家标准要求。

艾萨炉新技术在云铜的开发和应用改变了原来高消耗、大污染、低效率等粗放型冶炼生产，转变到主要依靠技术创新驱动的绿色冶炼轨道上来，节约了资源，保护了环境，减少了温室气体排放，走上环境友好型的绿色冶炼之路，为应对气候变化做出了积极的贡献。

生物多样性保护

公司发展一直秉持“既要金山银山，更要绿水青山”环境保护理念，严格要求所属企业在生产经营和资源开发项目运营中注重保护环境，维持生产经营所在地和资源项目开发区的生态环境平衡和生物多样性。公司尽量减少资源开发对植被覆盖和动物栖息地的影响。

中铝西藏矿业公司昂青多金属矿位于西藏自治区昌都县妥坝乡莽总弄。在昌都地区辽阔的草原上和茂密 的森林中，繁衍生息着种类繁多的珍禽异兽，这里被动物学家誉为“雉类王国”。昌都地区野生物种类约占全区野生物种类 的 80%，其中珍稀动物约占全区的 40%，主要有羚羊 、 野牦牛、麝、鹿等。矿区植被覆盖极易因为人类活动遭到破坏，高 原野生动物的繁衍生息也极易受到人类活 动的影响。公司在项目开发前，开展详细 而全面的环境影响评价，并制订了完善的 动植物和环境保护方案，将资源开发过程 中对高原植被和动物的影响降低到最小程度，全力保护当地的生态平衡和生物多样性。

云南迪庆矿业开发有限责任公司维护高原矿区生态多样性

中铝云铜集团云南迪庆矿业开发有限责任公司坐落在青藏高原南缘，横断山区的白茫雪山山脉北端，东邻金沙江，西靠白茫雪山和澜沧江。迪庆矿业的羊拉铜矿，建在被称为“云南北极”的羊拉乡 海拔 3000 米以上的山区，该矿开矿条件非常恶劣，平均坡度 75 度，气候条件复杂多变。矿区地形切割 剧烈，年降雨量 200 毫米，年蒸发量 2000 毫米，昼夜温差 25℃，土壤多为沙砾岩石，地表为灌木草坡植 被，海拔 3200 米以下无乔木，属典型的干热河谷气候类型区。高海拔地区铜矿开采的最大难题就是生态环境保护，而当地的生态环境属于极度脆弱区，一旦破坏难以修复，并且极易造成沙砾岩石滑坡。迪庆矿业在开发过程中，坚持生态保护先行，自始至终把生态保护放在第一位，高度重视环境保护，制 订全面完善的环保计划，生态环境保护与采矿同步进行，尾矿填空井下采空区表面植草种树，修复采 矿区植被覆盖。自 2008 年以来，矿区植被覆盖持续提高，实现了资源开发与环境保护同步，保护了青藏高原的生态平衡。

公平运营

秉承诚信文化，严格遵守企业公民道德，坚持守法经营，实现公平运营，不断促进和谐商业环境的建设，是每个企业公民必尽的责任和义务。公司始终坚持“诚信为本、回报至上、互利互惠、共赢共荣”的经营理念，恪守国家法律法规、国际贸易准则、商业道德准则、行业规则，遵守透明、公平、诚信原则，促进公平 竞争，依法合规经营。2011 年，公司合同履约率达到 100%。

公平竞争

公司在国内同行业之间公平竞争，严格抵制价格垄断、串通投标、掠夺性定价等不正当竞争。2011 年，结合矿石资源保护工作的复杂情况和实际需要，中国铝业河南分公司积极配合当地政府，全年共制止非法开采、偷运矿石 870 余次，堵截盗运矿石车辆 1600 余台，维护了矿产资源开发环境。

在国际项目竞标中，公司遵守所在国法律法规，规范参与招投标，确保交易活动时有效性和合法性，创造公平竞争的良好环境。

反商业贿赂

公司坚持“标本兼治、综合治理、惩防并举、注重预防”的反腐倡廉方针，把教育、制度、监督、惩处 有机结合，搭建廉洁风险防控工作框架，不断推进惩治和预防腐败体系建设；坚决查处违纪违法案件，促进干 部员工作作风转变；深化效能监察，从源头上防范和治理腐败；强化重点领域监督检查，为防范廉洁风险提供保障；创新反腐倡廉宣传教育载体，不断推进廉洁文化建设，为构建公平、公开、公正、透明的商业环境提供了有力支撑。

2011 年，公司印发了《警示》案例汇编一书，用身边的事教育身边的人；组织参观警示教育基地，举办预防职务犯罪讲座，听取服刑人员忏悔，组织观看腐败案件警示片。2011 年，公司累计开展廉洁从业教育 223 场次，领导人员受教育 16767 人次，党组管理干部开展廉洁承诺 440 人。

中铝国际贸易有限公司设立专门的反舞弊电话热线并对外公布，所有供应商、客户可以随时举报有关人员的舞弊行为，为规范经营行为、维护公司合法权益，确保公司持续、稳定、健康发展提供了保障。

促进行业健康发展

2011 年，公司充分发挥行业排头兵作用，积极参与公共政策、行业标准的制定，促进行业健康发展。

- 编制完成了国家工业和信息化部委托的有色行业淘汰落后产能安全生产评定标准；
- 编制《氧化铝企业安全生产标准化评定标准》、《电解铝（碳素）企业安全生产标准化评定标准》、《有色金属压力加工企业安全生产标准化评定标准》、《有色重金属冶炼企业安全生产标准化评定标准》等四个标准，并经国家安全生产监督管理总局发布，成为国内创建安全标准化企业的主要规范；
- 公司铝电解槽新型阴极钢棒节能技术、液态高铅渣直接还原技术两项技术被有色金属工业协会公布为行业重大科技成果进行推广；
- 山东分公司研究起草的“NaA 沸石相对结晶度测定 X 射线衍射法”测定标准，经全国有色金属标准化技术委员会审定通过，成为新的行业标准，并达到国际先进水平。

打造责任供应链

公司通过自身的采购决策影响其他组织，发挥对价值链的领导力和带动力，推动价值链中的合作伙伴接受和支持公司社会责任的原则和实践。

保障供应商权益

公司遵守负责任采购的原则，持续完善供应商管理与考评机制；进一步深化采购管理体制，充分运用电子商务采购平台，进一步提高采购工作的透明度和竞争力，持续为供应商提供公开、公平、公正的操作平台。截至 2011 年年底，公司原辅材料采购合同电子平台整体上线率达到了 99%。

提升供应商社会责任水平

公司将道德、社会、环境健康和安全的有关要求，融入采购供应、物流配送合同和协议的具体实践中，并设立专门的健康安全及环保条款。公司通过对供应商的产品质量、价格、合同履约率、实力进行评价，对供应商实施分级管理，并在采购时优先选择社会责任感强的供应商。

公司始终坚持“和谐友好、稳固合作、诚信公平、共同发展”的采购理念，与各类供应商建立良好的沟通交流机制；不断提高合作水平，通过不定期深入走访客户、分析市场走势及对策等，建立更为广泛的沟通网络和信息共享渠道，推动供应商履行责任；召开大宗原辅材料供应商年会，进行优秀供应商评选，加强了与供应商的友好合作关系。截至 2011 年，公司已经成功举办了 7 届供应商年会，年会成为供需双方加强沟通交流、开展战略合作的重要平台。

中国有色金属工业第六冶金建设有限公司全方位推动分包商责任成长

中国有色金属工业第六冶金建设有限公司全面推行工程（劳务）分包公开招标，对投标的分包商进行面对面的公开评分，优先选择遵纪守法、敢担责任的分包商。每年邀请 60 家左右的分包商代表召开座谈会，评选“十佳”分包商，给予表彰奖励。建立分包商准入和退出考核机制，促进分包商勇担社会责任；对分包商实行 A、B、C 三级分类动态管理，对 A 级分包商给予多方面支持，对 C 级分包商及时予以警示；对业绩、证照不能满足要求，或出现严重质量安全问题，或漠视农民工利益、恶意欠薪的分包商及时予以清退。

共同发展

公司与海内外产业链伙伴开展广泛合作，追求共同成长和发展。2011 年，公司继续推进与中国神华、中国石油、中国石化的采购战略合作，并开拓中国华能、中国盐业、昆仑碱业等新的战略合作伙伴，同时与贵州、广西、山西、宁夏、新疆、陕西等省（自治区）在矿产资源开发、能源获取等方面开展战略合作。公司积极参与产业国际合作，和委内瑞拉、印度、越南、哈萨克斯坦等国家签订国际业务合同 30 多亿元，提供设计、施工、设备供货、工程总承包服务，不仅带动了数十家中国铝工业施工企业和制造企业走出去，而且推动了生产要素在全球范围内的合理配置和流转。

尊重知识产权

保护公司知识产权

知识产权源于科技创新成果的产生，对自主创新的发展有着重要支撑作用。公司坚持科技兴企战略，2011 年研究制订了科技管理体制和方案，调整完善了管控模式，加快了成熟技术的推广利用和实用技术开发，加大了前瞻性重大关键技术研发力度，增强了自主创新能力和核心竞争力。2011 年，公司科技活动投入 46 亿元，研发人员共 4350 人，占员工总数的 2.27%。

公司依靠科技引领，鼓励自主创新，不断完善知识产权管理，加强知识产权保护。2011 年，公司共申请专利 904 件，授权专利 8840 件，国际申请专利 9 件。截至 2011 年底，公司累计申请专利 6649 件，授权专利 4425 件，国际申请专利 185 件。

尊重他人知识产权

公司遵守和运用国际知识产权通行的规则来处理知识产权事务，以积极友好的态度，通过协商谈判、产品合作、合资合作等多种途径解决知识产权问题。2011 年，公司在生产经营及国际合作中，未发生侵犯他人知识产权的行为。

保护消费者权益

公司在生产经营活动中高度重视消费者权益的保护，为消费者提供优质合格的产品、优异全面的服务，积极改善消费环境，维护市场经济秩序，营造公平和谐的消费环境。

提供优质产品

公司高度重视产品质量。严格控制每一道生产工序，确保出厂产品百分之百合格，不断进行技术创新，提高产品质量和合格率。产品外销前，组织专业技术人员进行检验，并用标牌标注产品详细的检验说明，为消费者提供质量合格产品。

公司实施产品“标签化”打击假冒

为杜绝中间商以次充好、假冒中铝品牌销售军工铝材产品的情况，2011年，公司通过制定军工铝材营销管理制度，规范销售秩序，强化销售渠道管理，严格防伪标识使用管理规定，印制军工铝材专用标签，杜绝了假冒产品销售现象，维护了消费者的合法权益。

促进可持续消费

公司提倡并推动有利于经济、环境和社会可持续发展的产品生产和消费模式，不断提升产品的耐用性能和节能环保性能。

交通工具材料的轻量化不仅能降低燃油消耗、减少有害气体排放，还能够提速降噪、经济安全。公司组织技术团队，攻关轨道交通的轻量化制造技术和轻量化材料的研发，加快对轨道交通用大型铝合金型材的相关工程化技术开发，促进铝的可持续消费和资源能源的节约利用。

保障用户健康安全

公司致力于保障用户在使用产品中的健康安全。在努力提升产品安全性能的同时，尽量为用户提供全面的产品信息，让用户对产品有全面细致的了解和认识。公司对在使用期间以及使用后可能对用户人身健康及环境带来影响的产品，在交付用户使用前，明确提示用户注意事项，并在产品上附有显著的使用须知标识。如公司的外销铝水是具有高危险性的高温液态物质，在运输和交付用户过程中，公司采取严格的安全措施，定制专用的虹吸式罐装铝包罐车，严格把控运输和交付环节的安全防护；在交付用户时，告知其使用和防护要点，确保用户安全接收和使用。

提供全面优质服务

公司以“惠泽客户”为中心，构建全面完善的客户服务管理体系和制度，并采取灵活多变的措施，为客户提供全面优质的服务，尽力满足用户多样化和个性化的需求。

2011年，公司建立完善客户信息档案库，并对客户进行详细归类，实现分类服务；召开客户恳谈会，收集客户反馈信息和意见；定期走访客户，了解客户需求，制订完善服务计划。2011年，公司客户总体满意度达到98%以上。

中铝国际贸易有限公司致力于客户服务多样化、个性化和灵活性

创新沟通服务方式，网站开通“客户服务”栏目，及时得到客户的反馈，及时改进
定期召开国内外客户座谈会，了解客户需求，就产品、价格、市场信息等与客户沟通
加强客户服务力度，定期进行满意度调查

构建全球服务网络体系，客户服务部专职专人为客户提供24X7全天候服务

图注：公司全球业务分布图

中铝西南铝业（集团）有限责任公司加强售后服务监督

西南铝业（集团）有限责任公司高度重视客户投诉，营销系统建有完善的售后服务制度与客户的交流沟通，根据分析和掌握的实际情况，及时向客户提交问题原因分析、处理意见及整改措施，并根据需求派出技术或检查人员参与现场质量问题的确认和处理。通过现场处理，掌握一线问题，及时制定改进措施、调整现场质量控制力度并将情况归类总结，信息及时传达到相关单位及部门，形成有效的整改措施。

公司所属企业千方百计实现铝液配送“限时达”

铝液如果不在限定的时间内送到加工客户的生产线，会造成铝液凝结，严重影响下一生产环节。针对这一情况，山西华泽、广西分公司、包头铝业等所属企业根据不同客户的需求，加快铝液配送速度，提出铝液配送“限时达”，通过完善提货程序、加快提货速度、合理规划运输路线等多种措施，不断提升铝液配送速度和质量，很好地满足了铝加工企业的原料需求。

图注：工作人员正在对铝液抬包车进行安全检查

用户信息保护

公司严格遵循国家对于商业秘密保护和其他相关规定，建立了完善的保密工作机制，将商业客户的信息纳入公司内控体系进行保护，全年未发生泄漏用户信息的情况。

社区参与和发展

企业要实现永续发展，不仅需要创造更多的经济价值，而且应当履行相应的社会责任，造福所在社区，赢得政府、社团、居民等各利益相关方的支持和认可。公司主动与当地利益相关方建立伙伴关系，参与社区活动，尊重社区文化，投身社区志愿服务，促进社区经济社会、文化教育、健康就业等方面的进步和发展。

社区参与

主动沟通

公司在开展社会投资和社区发展活动前，主动咨询社区各群体代表的意见和建议，针对影响社区的项目 进行协商，谋求共识。

中国铝业河南分公司采矿工程项目环境影响评价引入公众监督机制

在编制采矿工程项目环境影响评价中，中国铝业河南分公司通过张贴项目公示、环评公示、走访 调查、座谈等形式，充分发挥公众监督作用，广泛征求矿区所在地政府及周边村民的意见和建议，进 一步改进和完善环保工程设计，提高环保设施的可行性，最大限度减少采矿对社区环境的影响。

图注：公司在秘鲁铜业项目建设过程中，多次召开 社区居民大会，主动咨询当地社区居民意见

支持和参与

公司始终关注自身产生的影响，响应社区诉求，通过提供志愿者服务、支持基础设施建设等方式支持社区发展。

截至 2011 年底，公司已有青年志愿者组织 119 个，在册青年志愿者 8365 人，青年志愿者参与志愿服务共计 18 万小时，“一对一”长期结对帮扶困难员工 580 人。公司还专门印发了《关于开展“郭明义爱心团队”学雷锋志愿服务活动的通知》，组建了爱心团队 420 个，参与服务的志愿者 8014 人。

中国铝业青海分公司参加“百企联百村”活动成效显著

为加快推进新农村新牧区建设步伐，2011 年年初，青海省委组织部牵头组织省内 116 家企业与 125 个 村庄结对联建，开展“百企联百村”活动。中国铝业青海分公司在参加“百企联百村”活动中，对口 支援青海省海晏县金滩乡岳峰村和道阳村，改造围墙 2070 米，粉刷墙体 2175.6 平方米、厕所 127 个、 大门 127 个，使周边环境整洁一新，同时实现了联建项目资金使用、项目建设和群众受益三方面效益 最大化，达到了群众满意、政府满意、企业满意的联建目标，被青海省“百企联百村”活动领导小组 评为先进企业。

健康

公司尊重社区居民健康权，通过加强和支持公共医疗卫生服务，防范健康威胁，减轻疾病对社区居民的危害。

公司捐资购置健康快车，保障贫困 地区妇女儿童健康权益

2011 年，公司向中国 妇女联合基金会捐助 500 万元，为贵州、甘肃、新疆 三省区配置了 33 辆健康快车及配套医疗设备，并依托当地妇联等有关组织定期开展义诊、培训、咨询 等活动，降低当地妇科病发病率、孕产妇死亡率、婴幼儿死亡率和初生儿患病风险，提高妇女儿童卫生健康水平。

图注：中铝公司捐赠的“母亲健康快车”发车仪式现场

“母亲健康快车”不仅仅是服务妇女的救护车，而且是一辆辆流动的宣传车，温暖着群众、传递着和谐，并影响更多的人加入到公益服务的浩大队伍，共同营造“我为人人、人人为我”的社会风尚。

——全国妇联副主席、书记处书记甄砚

中铝山西企业支援地方新农村建设，积极开展卫生下乡活动。2011年，组织医疗服务小分队深入到社区义诊85次，共诊治患者484人次，发放健康宣传单2600余份，健康咨询700余人次。图为医疗人员开展下乡义诊活动，为社区居民免费进行体检。

公司在秘鲁铜矿项目建设中，关注当地居民健康状况，不仅为当地社区医院赠送医疗器械和药品，还为妇女儿童体检并提供营养早餐。图为工作人员正在为学生发放营养早餐。

社区教育和文化

公司所属企业积极支持和促进社区教育工作。通过开展捐资助学，关爱农民工子女成长发展，以“感受城市”、“爱心捐赠”、“亲情陪伴”、“学业辅导”、“自护教育”为主题，为农民工子女提供学习辅导和兴趣培养。在“六一”国际儿童节前后，所属企业以“心手相牵、捐资助学”为主题，集中开展了关爱农民工子女活动。2011年，各企业与50余所学校结成帮扶对子，帮助2500余名农民工子女完成学业。

山西华泽铝电有限公司注重保护当地历史文物

河津市镇风塔属中国五大回音塔之一，创建年代不详，重建于宋，修于明朝，1999年被确定为山西省重点文物保护单位。2003年，山西华泽铝电有限公司成立并开始施工建设，镇风塔被划入该公司厂区内。一直以来，山西华泽铝电有限公司注重加强对镇风塔的保护，在塔体周边设置隔离区，并重点做好塔体外围的环境绿化美化工作，形成了一道现代工业文明与古代传统建筑交相辉映的美丽风景线。

就业创造与技能培训

公司积极为社区创造和提供就业机会。2011年，公司通过面向社会公开招聘，为总部及在京单位引进调入各类人才94名，组织各企业招聘应届高校毕业生1269名，接收安置复转军人728名。各所属企业通过劳务用工、劳务派遣、临时用工等形式为所在社区创造就业机会数万个。

公司通过建设实习基地，促进更多的人掌握技能。公司所属中国铝业广西分公司、中州分公司、山东分公司、青海分公司，以及西南铝、云南铜业等企业，都建有具备良好工业实习条件的实习基地，承担着各自企业及周边社会和企业的人才培养工作。

公司利用自身专业优势，提供多种技能培训。中国铝业广西分公司在越南林同氧化铝工程总承包项目施工过程中，根据项目及人员具体情况，采取贴近生产实际、非常规式的培训方式，将培训内容与设备试车有机结合，快速、高效提高了学员的操作技能。中铝国际工程有限公司在印度及委内瑞拉等项目施工过程中，加强对当地分包商、工人的培训，提升了当地技术人员、工人、居民的技术水平及操作能力。

支持技术开发与进步

公司致力于通过研发新技术，传播先进经验、技能，为社区发展做出贡献。中国铝业香港有限公司在开发印尼铝土矿过程中，针对印尼供矿方存在生产组织经验不足、矿石化验手

段落后、国际贸易操作不规范、交通运输工具严重不足等问题，为推进供矿合同的有效执行，组建了由具有商务、质检等人员组成的贸易业务组和支持组，长期驻守印尼荒僻的矿区，协助矿方严格控制矿石质量、提高矿石产量；同时，为提高和改善矿方矿石化验手段和能力，指导和帮助合作伙伴在矿区建立了较为规范的化验室。

3月12日，中铝公司与广西壮族自治区人民政府签订了“十二五”战略合作协议。广西是我国的资源大省，有色金属工业基础雄厚，区位优势和后发优势明显。中铝公司通过与广西在相关资源的开发利用整合、一体化产业基地建设、科技创新与应用等方面展开合作，输出公司人才、技术、资金和管理等方面的优势，建设广西生态型铝产业可持续发展示范基地，提升广西有色金属行业发展水平与质量。

财富与收入创造

公司积极支持运营所在地经济发展，通过对社区的投资，不断增加社区财富和福利。中国铝业广西分公司成立以来，坚持“发展依靠当地，发展回报当地”的方针，全力

支持带动地方经济建设，积极参与地方扶贫，热心社会公益事业，做到了经济效益与社会效益、短期利益与长远利益、自身发展与社会发展相互协调，成为带动地方经济发展的“火车头”。广西壮族自治区利用广西分公司建设的先进技术和经营管理经验，以及专业技术人才的优势，发展铝产业，已形成氧化铝年生产能力640万吨、电解铝年生产能力105万吨、铝材加工年生产能力90万吨。紧邻中国铝业广西分公司的平果工业园区，已引进企业60家，总投资90亿元，安排就业8000多人。

中国铝业山西分公司将转型发展与企地合作紧密结合，实现优势互补、互利双赢。与交口县企业达成合作意向，建设年产20万吨的氢氧化铝超细粉及深加工项目和年产15万平方米微晶材料项目，优化了当地企业产品结构，提升了其市场竞争力；与孝义市两家企业签署合作协议，共同开发利用铝土矿资源，进一步推动了当地资源综合利用；与山西焦煤集团开展了矿井整合工作，有力促进了当地产业提档升级。

社会贡献

公司充分利用自身资源，积极参与社会公益事业，努力回报社会，增加社会福祉。公司通过与慈善机构合作等方式对捐赠资金进行规范化、透明化管理。10年来，公司累计向社会捐款4.24亿元，荣获“中华慈善奖”、“中国妇女慈善奖”、“希望工程20年杰出公益伙伴”、“中国民生行动先锋”等多项荣誉称号。2011年，公司向社会捐赠额达3586万元。

定点扶贫

公司坚持科学规划、产业扶贫、科教扶贫，真心实意为阳新人民办实事、解难事。自2002年对口扶贫湖北省阳新县以来，公司先后投入扶贫资金2200余万元，引进资金8000多万元，建设了500亩麻综合科技示范园、100亩麻苗圃基地和100亩腊米苗圃基地，促进了当地经济发展，提升了教育水平，增加了劳动力就业。2011年，公司落实阳新定点扶贫资金200万元，用于改造校舍和教学设施，开展油茶和柑桔种植等技能培训，建设苗圃基地，扶持老区和新农村基础设施建设等。

公司所属企业坚持开展定点扶贫工作，从人、财、物各方面全力支持所在社区经济、社会发展。云铜集团云南迪庆矿业开发有限责任公司将扶贫开发与企业同步推进，从科、教、文、卫、交通等方面全方位对矿山周边的迪庆州德钦县羊拉乡里农、路农村开展扶贫，从根本上解决矿区周边藏族农村的脱贫问题，几年来共提供就业岗位3000多个，投资1600万元扩建了110公里乡村公路，投资1000多万元新修了里农和路农村公路，帮扶周边里农、路农两村人均年收入从“十一五”初期不足1000元达到了“十一五”末期的1.69万元。

图注：云南迪庆矿业开发有限责任公司在矿区周边援建的农村

对口支援

公司不断探索援藏新模式。2004 年起，公司承担了对口支援西藏昌都地区察雅县的任务。截至 2011 年底，共投入援藏专项资金 7600 万元，援建了学校、幼儿园、敬老院、老干部活动中心、科技文化培训中心及安居、饮用水工程。公司设立了“中铝·格桑花”教育基金，每年拿出 100 万元资助贫困学生、奖励优秀学生和教师。

灾难救助

公司主动奉献爱心，所属企业在 2011 年参与了一系列救灾工作：

- 中国铝业连城分公司积极参与甘肃连城国家级自然保护区管理局天王沟森林火灾救援
- 包头铝业有限公司对包头市固阳县西斗铺镇特大暴雨自然灾害实施救助
- 中国有色金属工业昆明勘察设计研究院在云南省建设 35 口抗旱井
- 遵义氧化铝有限公司向当地尚嵇镇政府积极捐款，并参与抗旱救灾工作

慈善捐赠

公司所属企业主动奉献爱心，积极参与所在社区慈善捐赠事业。中铝贵州企业开展为从江县往洞乡灾民 献爱心捐赠活动，将员工捐赠的 28226 件衣裤、226 床棉被和毛毯送到发生火灾的从江县往洞乡灾民手中，让灾区群众温暖过冬。云南铜业（集团）有限公司开展“冬日衣加衣”送温暖活动，将募集的 10000 多件衣物，4000 多本作业本及课外书籍，送到龙陵县腊勐中学、云龙县长新乡新塘小学等学校，帮助学生温暖过冬、努力学习。

责任计划

一个伟大的企业不仅能够为社会提供优秀的产品和服务，还竭尽全力使整个世界变得更加美好。

2012 年，世界经济形势依然严峻复杂，经济复苏的不稳定性、不确定性上升，全球经济可能进入一个较长时期的低速增长期。

行业市场形势，因受经济增速放缓、不确定性增加以及投机因素的影响，市场萎缩、需求不足，价格波动更加明显，有色金属市场难见起色。

能源及资源价格呈现上涨态势，公司主要产品所需大宗原辅材料价格居高难下。

面对可持续发展的挑战与机遇，2012 年，公司秉持“点石成金，造福人类”的社会责任观，制定社会责任工作中长期规划，明确社会责任工作的目标、任务和措施，推进公司内部社会责任实践试点，提高全员履责意识，着力打造可持续的运营管理模式。

股东

贯彻落实国家“十二五”规划，全力推进公司战略转型和结构调整，加强社会责任风险防范，增强可持续发展能力，全面完成年度生产经营目标，努力提高经营业绩，为股东带来更多收益。

客户

加快公司电子商务采购平台拓展和深化应用，增强供应链信息的透明度。2012 年，公司将选取使用量较大的通用机械、电气、备品备件等，加大电子商务采购平台的应用。最终目的是，经过几年努力，建立集成化的供应链，使公司内部的采购、生产、库存、运输、销售以及客户与供应商、各企业之间的各种业务实现统筹管理、无缝对接。

员工

编制出台《中国铝业公司“十二五”人才发展规划纲要》，明确公司“十二五”期间人才队伍的建设目标、主要任务和重大人才工程，为员工开辟绿色发展通道。

社区

公司及所属企业继续加强与社区及居民的沟通联系，积极支持社区的经济、文化、教育和公益事业。

行业

加强与行业企业间在节能减排技术方面的交流与合作，牵头开展有色行业资源综合利用调查研究，引导行业企业开展赤泥综合利用，推动行业节能减排工作。

政府

加强与企业所在地政府的沟通，积极参与地方经济建设，重点在发展循环经济项目上，与西部地区开展合作，推进煤电铝循环经济产业项目建设。

社团

加强与 NGO 等非政府组织的联系，积极参加各种社团活动，重点总结公司在海外项目与社团的交流沟通经验。

环境

以安全发展、节约发展、清洁发展为主题，以技术进步为支撑，以结构调整、综合利用、风险控制为重点，以强化管理为保障，进一步提高本质安全水平，努力创建资源节约型、环境友好型企业。

报告后记

术语解释

氧化铝：将铝土矿原料经过化学处理而制得，是生产电解铝的原料，分子式为 Al_2O_3 ，白色不定形粉状物，无臭，无味，质极硬，难溶于水。

电解铝：是指用氧化铝—冰晶石融盐电解法生产出来，经铸造成型的铝产品。

铝加工：是用塑性加工方法将铝坯锭加工成材，主要方法有轧制、挤压、拉伸和锻造等。铝加工产品已被广泛应用于航空、建筑、运输、电气、化工、包装和日用品工业等领域。

有色金属：是铁、锰、铬以外的所有金属的统称，分为重金属、轻金属、贵金属和稀有金属等共 4 大 类、64 种。

电解槽电流强度：电解槽电流强度的大小，是衡量铝电解技术水平的重要指标。电解槽的电流强度越大，铝电解生产效率越高，建设投资越省，经济效益越好。

拜耳法：是当前生产氧化铝的主要生产方法，主要适用于处理低硅铝土矿，特别是三水铝石型铝土矿。

氧化铝综合能耗：在报告期内氧化铝单位产品工艺能耗与单位产品辅助系统能耗分摊量之和。

电解铝综合交流电耗：指以单位产量表示的综合交流电消耗量，即报告期内用于电解铝生产的综合交流电消耗量除以报告期内产出的电解铝交库量。

COD：化学需氧量的英文缩写，指在一定条件下，采用一定的强氧化剂处理水样时，所消耗的氧化剂 量，是表示水中还原性物质多少的指标，也作为衡量水中有机物质含量多少的指标；COD 值越高，说明水体 受有机物的污染越严重。

铝硅比：铝土矿石中 Al_2O_3 与 SiO_2 百分含量之比，是衡量铝土矿质量的最主要标准之一，铝硅比愈高的 矿石质量愈好。

本质安全：狭义的本质安全一般是指机器、设备本身所具有的安全性能。在这种条件下，机器、设备 等物的方面能够自动防止操作失误或引发事故，即使一般水平的操作人员发生人为的失误或操作不当等不安全 行为，也能够保障人身、设备和财产的安全。广义的本质安全指包括“人—机—环境—管理”这一系统表现出的安全性能，通过优化资源配置和提高其完整性，使整个系统安全可靠。

评级报告

《中国铝业公司 2011 社会责任报告》评级报告

中国社会科学院经济学部企业社会责任研究中心受中国铝业公司委托，从中国企业社会责任报告评级专家委员会中抽选专家组成“中国铝业公司 2011 社会责任报告评级小组”，对《中国铝业公司 2011 社会责任报 告》（以下简称《报告》）进行评级。

一、评级依据

中国社会科学院经济学部企业社会责任研究中心、中国企业联合会、中国石油与化学工业联合会、中国轻工业联合会、中德贸易可持续发展与企业行为规范项目、WTO 经济导刊、中国企业公民委员会联合发布的《中国企业社会责任报告编写指南（CASS-CSR 2.0）》。

二、评级结论

完整性（★★★★☆）

《报告》共分为“公司概况”、“责任管理”、“责任绩效”、“责任实践”和“报告后记”五部分，披露了一般采矿业、金属冶炼及压延加工业核心指标的 74.9%，具有很好的完整性。

实质性（★★★★☆）

《报告》披露了企业所在行业“产品质量管理”、“责任生产”、“发展循环经济”等实质性议题，且叙述较为充分、全面，具有较好的实质性。

平衡性（★★★★☆）

《报告》在披露负面信息方面表现较好，披露了“员工流失率”、“人身伤亡事故”、“重伤人数及伤亡率”等负面指标，但并未阐述事故发生的原因及改进措施。

可比性（★★★★★）

《报告》披露了多个连续3年的数据指标，具有较好的纵向可比性；在横向数据披露方面，披露了公司产品在国内市场占比的情况，表现较好。

可读性（★★★★★☆☆）

《报告》篇幅适宜，结构合理，责任板块清晰；语言通畅，运用数据表、图片等多种表达方式，且对专业词语进行了详细的解释，在可读性方面表现领先。

创新性（★★★★★☆☆）

《报告》从“责任管理”、“责任绩效”和“责任实践”三个层次分别展开阐述，并融入ISO26000六大议题，具有很好的创新性。

综合评级（★★★★★☆☆）经评级小组评价，《中国铝业公司2011社会责任报告》为四星半级，是一份领先的企业社会责任报告。

三、改进建议

- 1、增加报告在负面信息披露方面的充分性，优化报告的平衡性。
- 2、增加报告定量数据披露，提高报告的可比性。

四、评级小组

组长：中心常务副理事长、国务院国资委研究局局长 彭华岗

成员：中国标准化研究院研究员 陈元桥

中国人民大学商学院教授 刘刚 WTO经济导刊副社长 殷格非

中国社科院经济学部企业社会责任研究中心主任 钟宏武

陈佳贵 中心理事长 全国人大常委 中国社科院经济学部主任

彭华岗 评级专家小组组长 中心常务副理事长 国务院国资委研究局局长

报告索引

报告目录	GRI 对标	CASS-CSR 2.0 指标对标
封面	2.1	
封二	2.1	P5.2
编制说明	3.3/3.5/3.11	P1.1 ~ P1.8
时间范围	3.1	P1.1
发布周期	3.3	P1.3
报告范围	3.4/3.7	P1.2
数据来源	3.9	P1.4
可靠性保证		P1.6
编写依据	3.8/4.12	P1.5

称谓说明	2.1	
重要变化	3.11	2.4
报告获取	3.4	P1.7/P1.8
总经理致辞	1.1/1.2/4.8/EC4	P2.1/P2.2/G1.1/G1.2
公司概况	2.2/2.5/2.6/2.7/2.8	P4.1/P4.2/P4.3/P4.4/P4.5/P4.6/ P5.2
公司概况/公司简介	2.1/2.2/2.3/2.4/2.5/2.6/2.7/2.8	P4.1/P4.2/P4.3/P4.4/P4.5/P4.6
公司概况/发展历程	2.9	
公司概况/领导团队	4.2/4.3	P4.6
公司概况/组织机构	4.1	P4.5
公司概况/公司治理	2.3/2.6/4.1/4.4/4.9	P4.1/P4.5/P4.6/M1.1
公司概况/公司治理/决策机制	4.4	P4.1/ P4.2 /P4.4/P4.6
公司概况/公司治理/合规管理与风险	4.1/4.17	S1.3
公司概况/核心理念	4.8	G1.1
公司概况/荣誉奖项	2.1	G5.3
责任管理	4.8	G2.1/G2.2/G2.3/G3.3/G3.5/G5.2
责任管理/责任理念支撑可持续发展		G1.1
责任管理/战略引领可持续发展	4.11	G2.1/G2.2/G2.3
责任管理/战略引领可持续发展/可持	4.9	G1.3/P3.1/G1.2
责任管理/战略引领可持续发展/	4.9	G3.3
责任管理/搭建社会责任组织管理架构	4.9	P4.5
责任管理/形成制度保障	4.10	G5.1/G5.2/G5.3/G5.4/G5.5/G6.3
责任管理/加强履责能力建设	4.11	P5.1
责任管理/加强履责能力建设/提升	4.7	G1.3
责任管理/加强履责能力建设/开展	4.9	G6.1
责任管理/推进社会责任沟通	4.14/4.17/4.14/4.15/4.16/ S05	G5.1/G5.2/G5.3/G5.4/G5.5/G6.3
责任绩效		G4
责任绩效/市场绩效	EC1	P5.2
责任绩效/社会绩效	LA1/ LA7/LA10 /LA13	P5.1/S2.11/S2.30/S3.6/P5.3
责任绩效/环境绩效	EN30/EN1~4/EN16/EN17/ EN18	E3.3/E3.2/MEE3.4E3.0/E2.3/ E3.3/E3.5/E3.0
责任实践		M1.1
责任实践/尊重和保护人权	HR1,2,5,6,7/ HR DMA	G1.2

责任实践/尊重和保护人权/责任采购	HR1~3,5~8	M3.3/M3.4
责任实践/尊重和保护人权/责任投资	HR4,9/ HR DMA	M1.1/M3.5
责任实践/尊重和保护人权/关爱弱势群体	HR4,6,7,9/ LA13~14	S2.26/S2.27/S2.28
责任实践/尊重和保护人权/保障工作中的基本权利	LA13,14/HR4~7	S2.25 /S2.13
责任实践/劳工实践		G1.2
责任实践/劳工实践/就业保障	LA1~5,13,14/HR2,4,5,8	S1.5
责任实践/劳工实践/工作中的人文关怀	EC5/ LA3,4,14	S2.11/S2.28
责任实践/劳工实践/对话与交流	LA4,5/HR5	S2.24/S2.25
责任实践/劳工实践/健康安全	LA6~9	S2.6
责任实践/劳工实践/员工发展	LA10~12	S1.9/S2.23/S2.30/S4.5

责任实践/环境保护	EN1~30	G1.2
责任实践/环境保护/环境管理		E1.1/ E1.2 /E1.8 /E1.9
责任实践/环境保护/资源可持续利用	EN1~10,25~27,29	E2.1/E2.2/MEE2.5/MEE2.11/ E2.1/E2.11/E2.9/E2.9/E2.7/E2.8
责任实践/环境保护/污染防治	EN19~24	E1.12/E3.1/E3.2/E3.3/E3.6 /E3.9/ E1.12
责任实践/环境保护/应对气候变化	EC2/EN16~18	E3.7/S3.10
责任实践/环境保护/生物多样性保护	EN11~15,25	MIE1.10
责任实践/公平运营		G1.2
责任实践/公平运营/公平竞争	SO7	M3.1/M3.2/M3.5/M3.6
责任实践/公平运营/反商业贿赂	SO2~4	M3.7
责任实践/公平运营/促进行业健康发展	4.13	M3.5
责任实践/公平运营/打造责任供应链	EC6,9/EN26,29/ HR1,2,8/PR1,2	M3.3/M3.4/M3.5/G3.3
责任实践/公平运营/尊重知识产权	EC9/HR9/SO7,8*	M2.8
责任实践/保护消费者权益		G1.2
责任实践/保护消费者权益/提供优质产品	PR1~5/PR3,4,6,7	M2.8
责任实践/保护消费者权益/促进可持续消费	PR1~5/EN26,27	M2.8/M2.9
责任实践/保护消费者权益/保障用户健康安全	PR1~5	E1.10
责任实践/保护消费者权益/提供全面优质服务	EC9*/PR5*	M3.7
责任实践/保护消费者权益/用户信息保护	PR8	M2.4/M2.6
责任实践/社区参与和发展		G1.2
责任实践/社区参与和发展/社区参与	EC1,8/LA8/SO5,6	S4.1
责任实践/社区参与和发展/社区教育和文化	EC8*/ LA8	S4.2
责任实践/社区参与和发展/就业创造与技能培训	EC6~9 /LA11/SO1	S4.3
责任实践/社区参与和发展/支持技术开发与进步	EC8*,9*	S4.3
责任实践/社区参与和发展/财富与收入创造	EC1,6~9/SO1,8*	S4.4/S4.7

责任实践/社区参与和发展/社会贡献	LA8/EC1,8,9,SO9	S4.1/S4.9/S4.11/S4.15
责任计划	(A1) G6.2/G6.3/G6.4	
报告后记/术语解释		(A)
报告后记/报告索引	3.12	(A3)
报告后记/评级报告	3.13	(A2)
报告后记/意见反馈		(A4)
封底	2.4/3.4	

意见反馈

《中国铝业公司 2011 社会责任报告》希望得到各位的宝贵意见和建议，这将成为我们改进工作的重要依据。欢迎填写意见反馈单：

1. 您对报告的整体评价？

☐很好 ☐较好 ☐一般 ☐较差

2. 您认为报告披露的信息质量如何？

☐很高 ☐较高 ☐一般 ☐较低 ☐很低

3. 您对报告的哪一部分最感兴趣？

☐编制说明 ☐公司概况 ☐责任管理 ☐责任绩效 ☐责任实践
☐报告后记

4. 您认为报告对发挥公司与利益相关方的沟通作用如何？

☐很大 ☐还可以 ☐很小

5. 您认为本报告对利益相关方关注的问题进行了回应和披露程度如何？

☐很高 ☐较高 ☐一般 ☐较低

6. 您对我们今后社会责任工作及社会责任报告有何改进意见？

您的信息

姓 名 单位/职业

联系电话 电子邮箱

邮政编码 通讯地址

请将您的意见反馈发给我们。

我们的联系方式在本报告的“编制说明”部分，敬请查看。