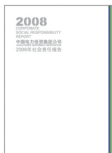


可持续的绿色能源供应者



## 报告说明

- **报告时间范围：**  
2010年1月1日—2010年12月31日，部分内容超出上述范围。
- **报告发布周期：**  
集团公司社会责任报告为年度报告，发布时间为每年第二季度。
- **报告组织范围：**  
集团公司整体。
- **以前报告发布：**  
分别于2009年5月、2010年5月发布社会责任报告。
- **报告数据说明：**  
本报告所引用的2010年数据为最终统计数据。
- **报告参照标准：**  
国务院国资委《关于中央企业履行社会责任的指导意见》  
联合国全球契约《年度进展报告指南（COP）》  
全球报告倡议组织GRI《可持续发展报告指南》（2006版）
- **报告重大变化：**  
首次以专题形式对集团公司“三步走”战略履责历程进行回顾；  
在每个篇幅增加集团公司对利益相关方关注问题的回应；  
通过集团公司社会责任网页丰富报告的延伸阅读功能。
- **公司名称说明：**  
为了便于表述和方便阅读，“中国电力投资集团公司”在本报告中也以“中电投集团”、“集团公司”和“我们”表示。
- **未来改进方向：**  
进一步健全集团公司社会责任指标体系。
- **报告联络人：**  
中国电力投资集团公司办公厅公共关系处 汪波  
电话：010-66298536 传真：010-66216665  
E-mail: wangbo@cpicorp.com.cn



集团公司2008年社会责任报告



集团公司2009年社会责任报告

# 目录

总经理致辞	04
关键数据表	06
可持续发展对照表	07

## 关于我们

公司简介	08
电源资产分布图	10
公司治理	11
发展战略	13
企业理念	15

## 专题 风雨磨砺三年路 战略推进铸辉煌

集团整体实力大幅提升	20
电源结构调整成效显著	22
综合能源格局基本形成	24
管理科学化水平显著提高	26
履行责任行动更加有力	28

## 1 科学发展

电源发展	32
产业发展	37
海外发展	40

## 2 经济绩效

电力再创佳绩	47
煤炭持续增利	48
铝业效益显著	48
金融大幅盈利	49

## 3 管理改进

深化企业改革	52
加强标准化管理	53
深化对标管理	55
强化风险管理	56
推行价值管理	57

## 4 节能环保

推进节能降耗	60
减少污染排放	61
创新环保科技	62
保护生态环境	63

## 5 安全生产

确保核电安全	66
安全生产管理	69
强化应急管理	72
安全文化建设	72

## 6 和谐共赢

关注员工发展	76
推进互利合作	81
参与社会公益	82
坚持守法合规	84

## 7 未来展望

附录	91
----	----

## 总经理致辞



中国电力投资集团公司党组书记、总经理 陆启洲

2010年，面对复杂的外部环境和严峻挑战，中电投集团深入贯彻落实科学发展观，继续应对金融危机和电煤价格的大幅上涨，努力实现保发展目标、抓利润增长、促战略转型“三大任务”，各项工作取得新成绩，胜利实现“三步走”战略第一阶段（2008年至2010年）目标。这一年，既是集团公司收获丰硕成果的一年，又是“三步走”战略推进的重要里程碑。

三年来，我们紧紧围绕科学发展主题，牢牢抓住转变发展方式的主线，坚持推进“三步走”战略实施，最大限度地创造经济、社会和环境的综合价值，集团公司整体实力和核心竞争力大幅提升。电力在国内市场占有率稳步提高，煤炭产能居涉煤央企第三位，电解铝产能居全国第二、世界第五。金融产业资产规模、利润水平等各项指标均位居同类企业前列。积极实施资本运作，先后重组金元集团、青铝集团、渝能集团、先融期货、百瑞信托等企业，累计增加装机容量720万千瓦、煤炭产能270万吨、电解铝产能64万吨。成功实施中电国际与五凌电力资产重组，提升了海外上市公司形象。通过并购重组，集团公司优化了东部地区和中西部地区布局，提升了发展水平，壮大了发展实力，促进了产融结合，推动了核心产业快速发展。

三年来，我们始终将结构调整作为战略核心，大力实施电源结构和产业结构调整，努力加快发展方式转变。在装机规模大幅增长的情况下，清洁能源比重超过30%，火电资产比重从61%下降到49%，累计关停600万千瓦小机组，投产60万千瓦以上机组占

## 总经理致辞

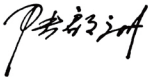
火电投产总容量的79%。我们统筹国内国际两个市场、两种资源，产业发展呈现鲜明特色。核电成为国家三大控股建设运营主体之一，掌握了一批优质核电项目资源，牢牢奠定了行业发展的结构性优势地位。在中央能源企业中第二家控股开发铁路和港口，以现代物流体系为依托的跨区域资源配置将成为新的煤电联营发展模式。“走出去”发展进入新阶段，伊江上游水电项目、几内亚项目锁定资源开发权，成为集团公司清洁发展、可持续发展的重要支撑。

三年来，我们苦练内功、强化管理，坚持内涵发展，培养内生动力。全面推进集约化、标准化、专业化、信息化管理，扎实开展管理对标，管理成效充分显现。生产指标与先进企业差距迅速缩小，影响效益的主要成本费用指标显著改善，工程建设领域重要指标达到行业一流。在投资强度不断加大的情况下，资金管理扎实有效，始终保持稳健的财务结构，企业运营效率、安全生产水平得到明显提升。我们始终坚持以市场化改革方向，积极参与电力体制改革，深入推进国有企业改革。通过深化改革，对体制机制进行深层次调整，着力解决了思想观念问题，解决制约发展的突出问题，解决历史遗留问题，发展的内生动力和活力不断增强，使体制机制更加适应战略需要，干部职工观念更加符合市场经济的要求。

三年来，我们很好地处理了发展与改革稳定的关系、企业发展与履行社会责任的关系。在企业经营面临巨大压力的情况下，保持了职工收入的稳步、适度增长，不断加大困难企业的投入，使全体员工共同享受发展成果。我们在保障国家重大活动和抗击自然灾害中模范履行社会责任，圆满完成奥运会、世博会、亚运会等保电任务，积极投入汶川、玉树抗震救灾第一线，赢得各方高度评价。我们始终将国家对节能减排要求贯穿发展全过程，三年累计降低供电煤耗25.95克/千瓦时，节约标煤767万吨。三年累计投入脱硫改造资金33亿元，保证了节能减排投入不减少，标准不降低。在经营困难的情况下，把环保设备作为主设备管理，全国首台取消烟气旁路的60万千瓦机组在江西投入运行。脱硫机组容量比重从53%提高到95%，集团公司除拟关停机组外全部实现脱硫。主要污染物排放大幅减少，圆满完成国家下达的节能减排任务。

回首“三步走”战略确立和实施以来的三年，我们坚持实事求是，遵循科学发展规律、市场经济规律和企业发展规律，在复杂多变的环境下，保持平稳较快增长和又好又快发展。成就来之不易，经验弥足珍贵，奠定的基础影响深远。

充满奋进与希望的“三步走”战略第二阶段大幕已启。中电投集团将在科学发展观的引领下，进一步把履行社会责任融入企业发展战略里，根植在生产经营中，建立完善企业社会责任体系，把企业社会责任工作向更深层次、更高水平发展，为推动国民经济又好又快发展作出新的贡献。



## 关键数据表

## 经济

业绩指标	单位	2006年	2007年	2008年	2009年	2010年
装机容量	万千瓦	3550	4300	5199	5883	7073
发电量	亿千瓦时	1725	1879	2051	2516	2940
上网电量	亿千瓦时	1563.85	1683.25	1815	2263	2939.9
资产总额	亿元	1778.31	2175.43	2750.54	3763.45	4433.93
营业收入	亿元	480.68	586.80	698.07	1006.58	1270.40
利润总额	亿元	39	45.34	-69.48	37.16	50.20
上缴税金	亿元	61.85	67.21	77.42	106.52	106.42
全员劳动生产率	万元/(人·年)	30.83	34.06	21.94	40.22	36.89

## 环境

业绩指标	单位	2006年	2007年	2008年	2009年	2010年
清洁能源和 可再生能源比重	%	25.92	22.63	20.90	30.00	30.07
供电煤耗率	克标准煤/千瓦时	364.49	357.57	350	343.22	331.75
综合厂用率	%	7.03	7.06	7.22	7.12	6.6
NO <sub>x</sub> 排放率	克/千瓦时	2.43	2.61	2.10	1.88	1.76
SO <sub>2</sub> 排放率	克/千瓦时	6.24	5.27	4.45	3.70	2.97
烟尘排放率	克/千瓦时	1.29	1.09	0.68	0.41	0.34
废水排放率	千克/千瓦时	0.82	0.54	0.37	0.26	0.23
脱硫装备率	%	29.13	53.39	81.1	91.20	98.20

## 社会

业绩指标	单位	2006年	2007年	2008年	2009年	2010年
发电设备等效可用系数	%	91.89	92.62	92.00	92.71	92.69
重大人身伤亡事故	次	0	0	0	0	0
重大设备事故	次	0	0	0	0	0
一般人身伤亡事故	次	3	3	5	4	4
一般设备事故	次	8	9	7	8	4
在岗员工人数	人	73862	74482	95165	107690	116825
员工入会率	%	100	100	100	100	100
集体合同覆盖率	%	100	100	100	100	100
女性员工人数	人	21404	20758	26011	24995	25585
捐赠总额	万元	2417	7944	4377	4054	5482.72

## 可持续发展对照表

发电量2720亿千瓦时	超额实现	
煤炭产量5410万吨	超额实现	
电解铝产量175万吨	实现	
<p>确保安全生产“五不发生”，即：            不发生较大以上人身死亡事故；            不发生重大以上设备事故；            不发生水库、灰库和尾矿库垮坝事故；            不发生重大以上铁路交通事故；            不发生核电厂三级以上事件。</p>	实现	
小火电关停18台198.42万千瓦	超额实现	
完成供电煤耗331.75克/千瓦时，比2009年下降11.47克/千瓦时	超额实现	
二氧化硫减排6.54万吨	超额实现	
万元工业增加值能耗控制在11.43吨标煤以内	超额实现	
不发生重大环境污染事故	实现	

## 资产分布

● 电源资产分布图



缅甸



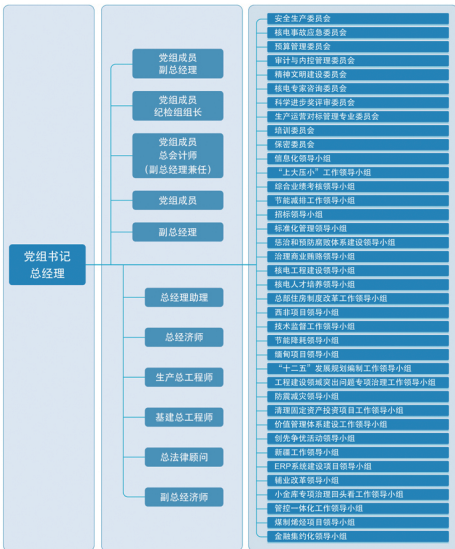
几内亚





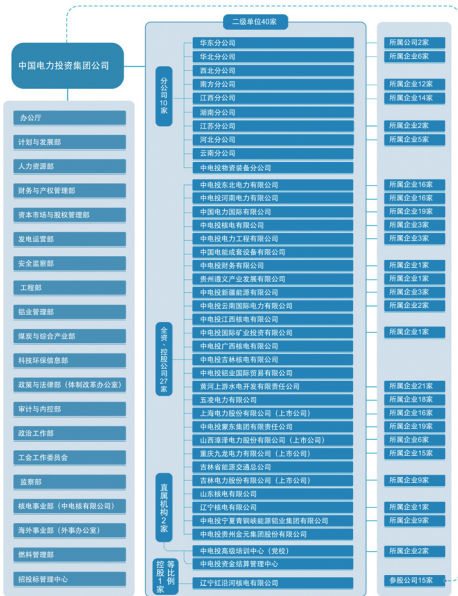
集团公司按照《中华人民共和国全民所有制工业企业法》注册，国务院向集团公司派驻国有重点大型企业监事会，国务院国资委代表国务院履行出资人职责。实行总经理负责制，总经理是集团公司的法定代表人，同时担任集团公司党组书记。

● 集团公司高层管理结构



## 组织结构

● 中国电力投资集团公司组织机构图



说明: 本公司组织结构为三级, 除公司总部外, 二级单位40家[其中分公司10家、全资控股子公司27家、直属机构2家、直属机构2家, 集团公司等比例控股二级单位1家 (辽宁红沿河核电有限公司)]; 三级单位222家。另有参股单位15家。

### “三步走”发展战略

**总体战略：**全面贯彻落实科学发展观，以发展为第一要务，坚持电为核心，煤为基础，产业一体化协同发展，推进电源结构和产业结构调整，坚持背靠资源，面向市场，优化产业布局，加强产业协同和区域协同，推进科技和体制机制创新，加快发展方式的转变和企业战略转型，着力提高核心竞争能力、盈利能力和可持续发展能力，建成国际一流能源企业集团。

### “三步走”发展战略目标

**第一步目标：**到2010年底已全面实现，可控装机容量、煤炭产能、清洁能源比重、营业收入等目标完成或超额完成任务。

**第二步目标：**

**电力产业**

至2015年，集团公司控股装机达到1亿千瓦以上，发电量达到4400亿千瓦时。

**电力结构**

至2015年，集团公司水电装机2210万千瓦，核电520万千瓦，风电1000万千瓦，太阳能及其它发电540万千瓦，清洁能源发电比重达到40%。

**煤电结构**

至2015年，集团公司单机30万千瓦及以上煤电机组占全部煤电装机的比重上升至90%。其中，单机60万千瓦及以上机组占全部煤电装机的54%。至2015年，集团公司平均单机容量提高到35万千瓦，火电平均供电煤耗降低至325克/千瓦时以下。

**煤炭产业**

至2015年，集团公司煤炭产能达到1亿吨以上，产量达到9695万吨。

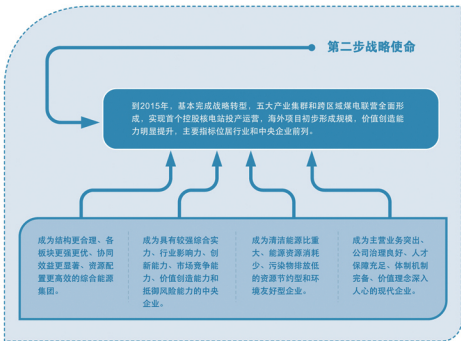
**铝产业**

至2015年，集团公司电解铝产能达300万吨，产量达到275万吨。

**经营指标**

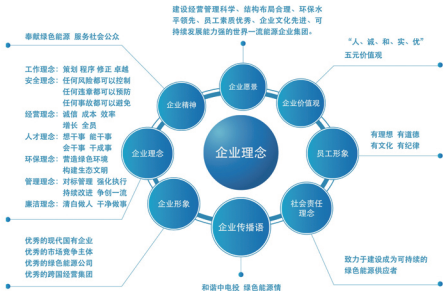
至2015年，集团公司的总资产将达到 **9000亿元**，主营业务收入超过 **2000亿元**，在《财富》世界500强中属于合适位次，利润达到 **180亿元**，通过多种融资措施，资产负债率控制在85%以内，成为产业优势突出、集群和协同效应明显、在国内居领先地位的能源企业集团。

## 发展战略



**第三步目标:** 到2020年，实现可控装机容量1.4亿千瓦，其中，水电、核电、风电等清洁能源发电容量比重达到50%。煤炭产能1.4亿吨。争取在2020年前成为整体实力突出，海内外可持续发展能力显著的国际一流能源企业集团。

## 企业理念



## 2010年获得的荣誉

## 2010年获得荣誉及奖项

全国“争先创优”先进单位

全国“抗震救灾英雄集体”称号

全国“模范职工之家”称号

全国“安康杯”竞赛优胜企业

“全国文明单位”荣誉称号

国家安全生产人民防线建设活动先进集体

世博会保电先进单位

第十届国家技能人才培养突出贡献奖

“全国职业教育教师企业实践基地”称号



中央党校分校办学先进单位

中央企业先进基层党组织

中央企业信息工作先进单位

中央企业机要文件交换工作优秀集体

中国电力科学技术一等奖

国家优质工程银质奖

全球契约·中国企业社会责任典范报告奖

中国红十字人道服务奖章

“国际低碳企业”称号

首都国家安全工作先进集体

## 参加的社会组织和行业组织

联合国全球契约	
联合国全球契约	成员单位
国际铝业协会	会员单位
世界核营运者协会	会员单位
亚太电协会	会员单位
中国安全生产协会	常务理事单位
中国电力企业联合会	理事长单位
中国核能行业协会	副理事长单位
中国煤炭工业协会	会员单位
中国有色金属工业协会	副理事长单位
中国电力建设企业协会	副理事长单位
中国电力设备管理协会	副理事长单位
中国水力发电工程协会	常务理事单位
中国大坝协会	副理事长单位
中国注册会计师协会	常务理事单位
中国招标投标协会	常务理事单位
中国内审协会	会员单位
中国国际贸易促进委员会电力行业委员会	会员单位
中国价格协会能源供水价格专业委员会	副会长单位
中国电机工程学会	副理事长单位
中国核学会	副理事长单位
中国核工业教育协会	常务理事单位
中国监察学会电力分会	副会长单位
中国机电产品进出口商会	会员单位
中国国际跨国公司研究会	常务理事单位
银行间交易商协会	理事单位
中国电力体育协会	常务理事单位
中国电力文艺协会	常务理事单位
中国电力作家协会	常务理事单位
中国电力集邮协会	副秘书长单位
中国有色金属学会	副理事长单位

## 利益相关方参与

利益相关方	沟通方式	履责指标	责任期望
国资委	制订政策 参加相关会议 工作汇报 统计报表 信息报送 高层会晤	装机容量 发电量 供电煤耗 利润总额 节能减排指标 全员劳动生产率 主营业务增长率 净资产收益率 国有资产保值增值率	遵守国家政策法规 保障能源安全 节能减排 国有资产保值增值
其他政府部门	制订政策法规 参加相关会议 工作汇报 统计报表 信息报送 高层会晤	税收总额 就业岗位 节能减排指标 创新成果	遵守国家政策法规 保障能源安全 电力、热力供应 依法运营 依法纳税 扩大就业 科技创新 保护环境 节能减排 移民安置 突发事件处理
股东	股东会议 公司公告 定期报告	股东分红 股东权益 销售收入 利润总额	诚信守约 盈利水平 规范运作
员工	职工代表大会 合理化建议 信访 集体合同 劳动合同 厂务公开	事故率 员工工会入会率 劳动合同签订率 集体合同覆盖率 薪酬水平 员工培训投入 员工流失率	合法权益 职业安全健康 薪酬福利 个人发展 教育培训 企业文化 队伍稳定
社区	合作共建 公益活动 安全环保宣传	社会公益投入 污染投诉事件数	公益事业 安全环保 和谐共处
客户	合同、协议 相关技术服务	客户满意度	电力、热力的安全稳定供应 电价和热价 送出工程 质量检测
供应商	合同、协议 产品服务 招投标 项目建设管理	合同履行率 合作期限	诚信守法 平等互利 合作的长期性
非政府组织	会议、活动 建议	参与活动频度及深度 会费金额	对协会的贡献 对可持续发展的影响
合作方	合同、协议 研讨会 日常沟通 设计咨询审查	投资收益率 市场占有率 合同履行率	优势互补 互惠合作 资源共享 合理的回报

## 专题 —— 集团整体实力大幅提升

“三步走”战略推进三年来，集团公司规模实现快速增长，电力装机容量增长64%，国内市场占有率稳步提高；煤炭产能翻一番，居涉煤央企第三位；电解铝产能增长4.9倍，居全国第二、世界第五。营业收入提前一年突破千亿元大关，利润水平创历史新高。资产总额从2175亿元增加到4434亿元。

● 煤炭产业规模及产量（万吨）



● 铝产业规模及产量（万吨）







● 集团公司历年清洁能源装机比重



● 集团公司水电装机容量（万千瓦）



## 专题——电源结构调整成效显著

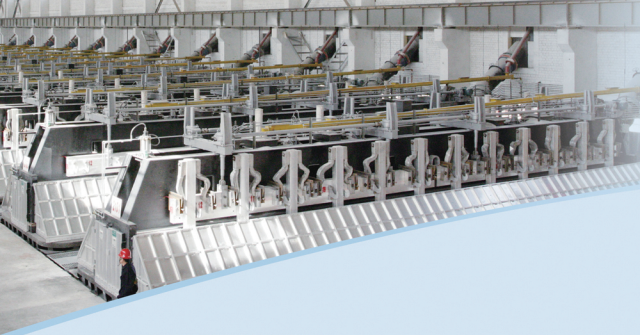
“三步走”战略推进三年来，集团公司加快电源结构调整，清洁能源比重提高3.62个百分点，超过30%。火电资产比重从61%下降到49%。水电装机容量1774万千瓦，连续两年保持五大发电集团第一位。三年累计关停600万千瓦小机组，占全国同期关停容量的12.5%；投产一批60万千瓦和百万千瓦机组，占火电投产总量的79%，高效、节能、环保的大容量、高参数大机组逐渐成为主力。电力装备水平今非昔比，步入国际先进行列。

● 集团公司历年关停容量（万千瓦）



● 集团公司历年火电平均单机容量增长比例





● 集团公司电源项目储备规模（万千瓦）



● 集团公司产业集群资产规模（亿元）



蒙东能源露天煤矿



## 专题——综合能源格局基本形成

“三步走”战略推进三年来，集团公司区域发展模式发生质的变化，一体化协同发展逐步取代单一产业发展，五大产业集群基本形成。产业发展呈现鲜明特色，水电、煤炭基地在基础资源配置中发挥重要作用，核电项目形成参股运行、控股建设、待批储备的战略格局，奠定了行业地位。在中央能源企业中第二家自主拥有铁路和港口资源。“走出去”发展进入新阶段，缅甸水电、西非铝业项目成为集团公司可持续发展的重要支撑。2010年产业集群资产规模比2007年增长近3倍。

● 集团公司产业集群利润总额（亿元）



新大白铁路阿山河特大桥



建设中的江苏滨海港

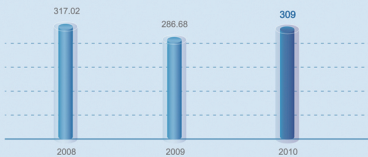


黄河公司多晶硅项目

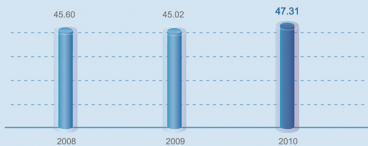




● 燃煤发电单位成本 (元/千千瓦时)



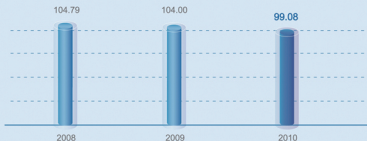
● 供热单位成本 (元/吉焦)



## 专题——管理科学化水平显著提高

“三步走”战略推进三年来，集团公司积极落实三级管理体制，全面推进集约化、标准化、专业化、信息化管理，扎实开展管理对标，管理成效充分显现。一些历史原因形成的、长期落后的生产指标与先进企业差距迅速缩小，一些影响效益的主要成本费用指标显著改善，工程建设领域重要指标达到行业一流水平。在投资强度不断加大的情况下，资金管理扎实有效，始终保持稳健的财务结构。企业运营效率、安全生产水平都得到明显提升。深入推进体制机制创新，带动了管理思想的不断解放。

- 水电发电单位成本（元/千千瓦时）





## 玉树抗震救灾

青海玉树发生7.1级地震后，中电投黄河公司快速响应，成立抗震救灾领导小组，第一时间派出抗震抢险救援队伍，组织救援物资支援灾区。在提供应急电源的同时，全力抢修地震中受到严重损坏的禅古、拉贡、至多水电站，保障灾区电力供应，有力支援玉树的抗震救灾工作。黄河公司向玉树地震灾区捐助现金200万元、物资300万元，职工捐款86.7万元。



玉树州委、州政府致中电投黄河公司感谢信

## 专题——履行责任行动更加有力

三年来，集团公司先后向四川、青海、贵州、云南、西藏等受灾地区多次捐赠救灾款物，仅汶川地震捐款就达2000万元。出色完成北京奥运会、上海世博会、广州亚运会等重大活动保电任务。坚持节能减排投入，脱硫机组容量比重从81.1%提高到98.2%，供电煤耗累计降低25.95克/千瓦时，提前一年超额完成“十一五”二氧化硫排放总量削减35%的目标；单位国内生产总值能源消耗量下降27.68%，比2005年降低37.37%。

### ● 集团公司历年供电煤耗（克/千瓦时）



2008年集团公司发布首份社会责任报告，2009年报告获全球契约·中国企业社会责任典范报告奖。





## 电源发展

2010年，集团公司坚持科学发展，注重结构调整，电源结构继续向低碳清洁方向发展，清洁能源比重达到30.7%，位居五大发电集团第一。累计新增装机容量1373万千瓦，其中水电、风电、太阳能发电等清洁能源，占全部投产容量的近30%，大容量、高参数火电机组占新投产火电容量的81.2%。

### 大力发展水电

2010年，集团公司水电投产310.85万千瓦，水电装机总容量居五大发电集团第一位。全年水电完成发电量548.71亿千瓦时，同比增长27.65%，完成全年计划的112.62%。

#### 积石峡水电站



积石峡水电站（3×34万千瓦）是黄河上游龙羊峡—青铜峡河段梯级规划的第五座大型电站，也是我国实施西部大开发和“西电东送”的重要工程。2010年，三台机组全部建成投产。

### 优化发展火电

2010年，集团公司火电投产987万千瓦，投产4台100万、6台60万千瓦等级火电机组，集团公司火电装机容量达5134.16万千瓦，煤电平均单机容量由2009年的23.79万千瓦增长到2010年的28.43万千瓦。

#### 河南平顶山第二发电厂 上海漕泾电厂

河南平顶山第二发电厂“上大压小”新建工程（2×100万千瓦超超临界）是华中地区首个单机百万千瓦机组工程，两台机组分别于2010年11月、12月建成投产。



上海漕泾电厂“上大压小”新建工程（2×100万千瓦）是集团公司首个单机百万千瓦等级超超临界燃煤机组工程，是2010年世博会重要配套项目，两台机组分别于2010年1月、4月建成投产。

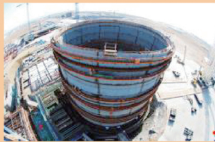
## 电源发展

### 安全高效发展核电

集团公司现持有在运核电站股份，权益容量150万千瓦；参股在建核电容量175万千瓦；控股和等比例控股在建核电容量450万千瓦。获得路条或两评报告批复的核电容量为600万千瓦，一批项目列入国家拟调整核电规划。



## 电源发展



集团公司控股建设的山东海阳核电项目，是国家第三代核电技术AP1000依托项目。工程于2009年9月获得发改委核准并正式开工建设，一期建设2台125万千瓦AP1000核电机组。2010年，山东海阳核电项目顺利实现11个工程里程碑节点。

海阳核电一号核岛施工现场



集团公司控股开发的江西彭泽核电是我国首批启动的内陆核电项目之一，一期规划建设2台125万千瓦AP1000核电机组。“两评报告”已通过国家核安全高评审并获得批复，现场“四通一平”工作已经全面完成，主要长期期设备已经采购，现场具备负控条件。

大件码头桩基施工基本完成



集团公司等比例控股建设的辽宁红沿河核电项目，一期工程4台百万千瓦级机组全面开工建设，是目前全球同一厂址在建机组最多的核电项目，计划2012年首台机组投入商业运营。二期5、6号机组采取与一期相同模式，已获得国家批准开展前期工作，开始核岛负控。

红沿河核电厂二号机组核岛穹顶吊装

## 电源发展

### 加快新能源建设

2010年，集团公司风电新投产容量75.492万千瓦、太阳能发电0.2万千瓦。风电装机容量达到164.03万千瓦，同比增长85.26%，比2007年底的10.05万千瓦，增加了16倍。取得7个太阳能光伏发电和江苏海上风电项目特许权，目前，新疆、青海、甘肃、宁夏等地的太阳能发电示范项目已全面启动。



甘肃大桥第五风电场（134+1500kW）是甘肃高寒千万千瓦级风电基地首批开发项目之一，总装机容量20.1万千瓦，于2010年全部建成投产。



江苏大丰光伏发电项目建设规模为20MWp，是集团公司首批光伏项目之一，2010年建成投产。



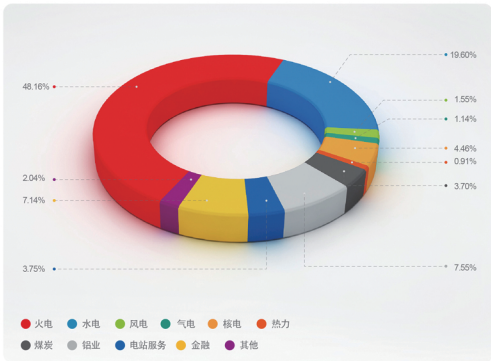
西藏桑日光伏发电项目一期建设规模为10MWp，是集团公司进军西藏的首个电源项目，2010年建成投产。

## 产业发展

2010年，集团公司蒙东、青海、贵州、宁夏、新疆产业集群加快发展，产业链和跨区域煤电联营关键项目取得突破。蒙东褐煤提质示范项目、锦赤铁路、锦州港口建设继续实施，赤大白铁路运量573

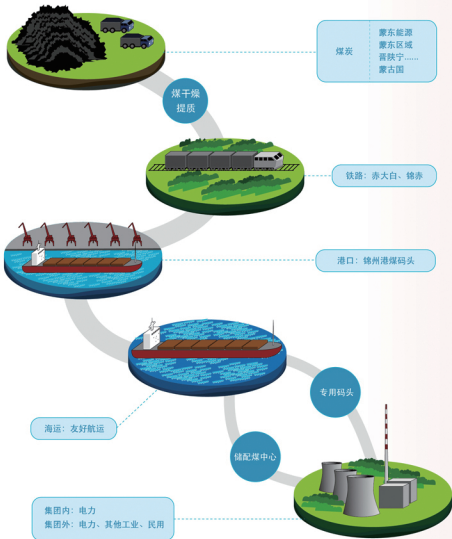
万吨。集团整体电煤自给率达到30%，大东北区域自给率达到77%。产业集群利润总额占全部盈利单位利润总额的74%。

● 集团公司2010年产业结构比重图



## 产业发展

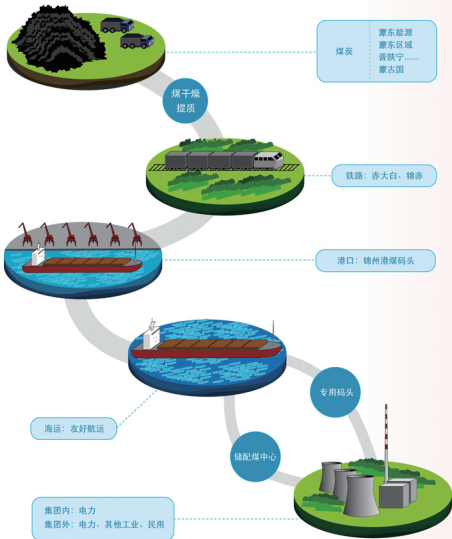
### • 跨区域煤电联营



2010年,集团公司加快路港建设,实施跨区域煤电联营。“赤大白”铁路重载试运通车,“锦赤”铁路全线开工,锦州港煤码头获得控股开发权,内蒙古丰富的煤炭资源经“赤大白”、“锦赤”铁路到锦州港下水南运华东、华中、华南的跨区域煤电联营初具雏形。

## 产业发展

### • 跨区域煤电联营



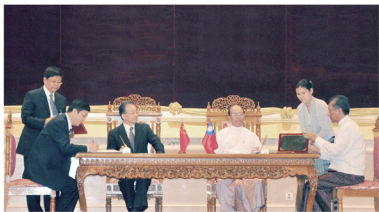
2010年,集团公司加快路港建设,实施跨区域煤电联营。“赤大白”铁路重载试运通车,“锦赤”铁路全线开工,锦州港煤码头获得控股开发权,内蒙古丰富的煤炭资源经“赤大白”、“锦赤”铁路到锦州港下水南运华东、华中、华南的跨区域煤电联营初具雏形。



## 海外发展

### 伊江上游水电项目

伊江上游水电项目是集团公司清洁发展、提升核心竞争能力的重要战略型项目。计划用15年时间完成七级水电站建设，项目建成后将向缅甸和中国提供清洁、经济和可靠电能。2010年，项目合资公司正式设立，密松电站获得两国政府批准并进入前期工程施工阶段，其培电站可研工作完成并进入两国政府审批程序，前期工程开工。



2010年6月，中共中央政治局常委、国务院总理温家宝和缅甸总理登盛共同见证伊江上游其培、密撒水电站项目合资协议签署。

项目开发过程中，中电投集团认真履行企业社会责任，规范实施项目开发，严格遵守当地法律，高度重视移民和环保工作，积极帮助当地百姓改善生活、促进当地经济发展。



2010年12月22日，其培水电站前期工程开工庆典。



密松水电站移民新村

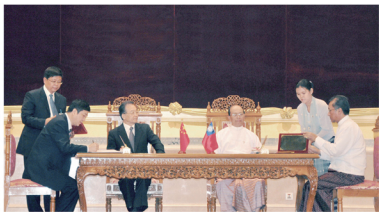


其培水电站（5+65万千瓦）总装机容量340万千瓦，计划2019年投产。

## 海外发展

### 伊江上游水电项目

伊江上游水电项目是集团公司清洁发展、提升核心竞争能力的重要战略型项目。计划用15年时间完成七级水电站建设，项目建成后将向缅甸和中国提供清洁、经济和可靠电能。2010年，项目合资公司正式设立，密松电站获得两国政府批准并进入前期工程施工阶段，其培电站可研工作完成并进入两国政府审批程序，前期工程开工。



2010年6月，中共中央政治局常委、国务院总理温家宝和缅甸总理登盛共同见证伊江上游其培、密撒水电站项目合资协议签署。

项目开发过程中，中电投集团认真履行企业社会责任，规范实施项目开发，严格遵守当地法律，高度重视移民和环保工作，积极帮助当地百姓改善生活、促进当地经济发展。



2010年12月22日，其培水电站前期工程开工庆典。



密松水电站移民新村



其培水电站（5+65万千瓦）总装机容量340万千瓦，计划2019年投产。

## 战略合作

2010年集团公司签订能源综合项目合作协议情况



## 2011年目标



## 第三方评价

### 对《中国电力投资集团公司2010年社会责任报告》的评价

我认真阅读了《中国电力投资集团公司2010年社会责任报告》（以下简称《报告》），现做出如下评价：

这是中电投集团发布的第三份社会责任报告，《报告》全面披露了该公司以科学发展观为指导，坚持可持续发展理念，按照国务院国资委《关于中央企业履行社会责任的指导意见》要求，有效应对煤炭价格上涨等挑战，顺利实现了集团“三步走”战略目标，清洁能源比重超过30%，居各大电力集团之首，为我国电力行业实现清洁发展做出了榜样。

#### 主要特点

《报告》在去年的基础上实现多方面的创新，主要有以下特点：

**结构创新。**《报告》在开篇部分增加了对集团实现三步走战略的综述专题，全面披露了集团近三年来积极应对挑战、抢抓机遇，在实现清洁发展的同时大幅提高企业整体实力，为集团可持续发展奠定了坚实的基础。

**内容创新。**《报告》重点突出对利益相关方期望的回应，在报告主体部分的每个章节都有利益相关方回应的内容，将利益相关方的期望与公司的回应行动进行比照，反映了公司以对利益相关方负责为核心的责任理念。

**形式创新。**《报告》在版式设计上强调生动形象、图文并茂，有效提高了报告的可读性。

#### 报告评价

总之，《报告》逻辑清晰、重点突出、内容丰富，符合联合国全球契约年度进展报告信息披露的最新要求，是一份高水平的社会责任报告。

#### 报告建议

为进一步推进集团公司企业社会责任工作，建议如下：

- 1、加大集团内部的社会责任培训宣传力度，增强全体员工的责任意识和履责能力，进一步完善企业社会责任组织管理体系，为集团社会责任工作的全面开展提供保障。
- 2、加强与利益相关方的沟通，更加广泛地参与国内外企业社会责任活动，与有关各方交流分享成功经验，全面提升集团公司的社会责任影响力，带动更多企业实现清洁发展。

前联合国全球契约理事会理事  
北京融智企业社会责任研究所所长  
全球契约中国网络中心办公室主任



## 联合国全球契约行动绩效表

## 人权

1. 尊重和维持国际公约规定的人权
2. 决不参与任何漠视与践踏人权的行为

遵守中国政府签署或承认的国际公约、国际惯例，尊重《世界人权宣言》、《联合国公民权利与政治权利国际公约》、《联合国经济、社会与文化权利国际公约》等公约和宣言；遵守所在国法律法规；决不参与任何不尊重人权的行为，维护员工尊严；平等对待残疾员工。

## 劳工

3. 维护结社自由，承认劳资集体谈判权利
4. 消除各种形式的强迫性劳动
5. 消除童工
6. 杜绝用工歧视与职业歧视

建立职工代表大会制度，加强公司与员工的对话交流，解决答复职工代表大会；成立各级工会组织，坚持平等协商，加强员工民主管理、民主监督；杜绝强迫劳动和使用童工；建立公开、平等、择优的选人用人机制，应对各种形式的歧视现象；员工薪酬福利符合国家法律法规要求，对员工进行各类培训；加强员工职业安全健康管理，改善工作环境。

## 环境

7. 对环境损害未雨绸缪
8. 主动承担更多的环保责任
9. 鼓励无毒环境技术的发展和推广

关停小机组201万千瓦，占国家关停1000万千瓦目标的五分之一；脱硫、除尘装置增容改造20台，实现除计划关停小机组外脱硫装置安装率100%；供电煤耗降低11.48克/千瓦时，节约标煤242万吨，超过国家千家企业节能2000万吨标煤的十分之一；围绕煤化工、煤提质、IGCC、海上风电、铝业自动化等重大技术，积极开展科研攻关并取得成效。

## 反贪污

10. 反对任何形式的贪污、勒索和行贿受贿

组织反腐倡廉学习2120场，接受教育的员工达6万多人次；梳理相关制度3357项，修订1220项；全年共开展效能监察328项，提出监察建议1572条，为企业挽回经济损失3569万元，增创效益5629万元。

## 术语列表

?

## ● IGCC

整体煤气化联合循环 (IGCC-Integrated Gasification Combined Cycle) 发电系统, 是将煤气化技术和高效的联合循环相结合的先进动力系统, 是新一代的先进的净洁煤燃烧发电技术。

## ● 上大压小

将新建电源项目与关停小火电机组挂钩, 即: 在建设大容量、高参数、低消耗、少排放机组的同时, 相对应地关停一部分小火电机组。

## ● 路条

国家行业管理机关 (主要是各级发展改革委) 批准开展项目前期工作的文件。

## ● AP1000

百万千瓦级先进压水堆 (第三代核电技术), AP1000的主要性能特点是系统简化、非能动安全、数字化仪控和模块化建造。

## ● 等效可用系数

高机组可用小时与机组等效降出力停运小时的差值与机组的统计期间小时的比值。

## ● 超临界燃煤发电机组

指主蒸汽参数达到超临界状态的燃煤机组 (主蒸汽压力在24MPa左右, 主汽温度高于538°C~560°C时称为超临界状态)。

## ● 超超临界燃煤发电机组

指主蒸汽参数达到超超临界状态的燃煤机组 (主蒸汽压力大于25MPa, 主汽温度在600°C以上称为超超临界状态)。

## ● 抽水蓄能电站

抽水蓄能电站利用电力负荷低谷时的电能抽水至上水库, 在电力负荷高峰期再放水至下水库发电的水电站, 又称蓄能式水电站。它可将电网负荷低时的多余电能, 转变为电网高峰时期的高价电能, 还适于调频、调相, 稳定电力系统的周波和电压, 且宜为事故备用, 还可提高系统中火电站和核电站的效率。

## ● 火电机组利用小时

指统计期实际发电量与额定容量的比值, 是反映发电设备时间利用水平的指标。

## ● 脱硫设施投入率

指脱硫设施投运时间与机组运行时间的比率。

## ● 烟气脱硫改造

指未安装烟气脱硫设施的机组新增脱硫设施和已安装脱硫设施的机组提高脱硫能力的升级改造。

## ● 烟气脱硫无旁路

是锅炉烟气脱硫系统不设置烟气旁路的一种方式。

## ● SNCR炉内脱硝装置

指通过以氨水、尿素等作为还原剂, 雾化后注入锅炉, 在一定的温度范围内, 氨水或尿素等氨基还原剂可以在无催化剂的作用下选择性地把烟气中的NO<sub>x</sub>还原为N<sub>2</sub>和H<sub>2</sub>O的脱硝装置。

## ● 电袋复合式除尘器

是一种有机集尘静电除尘和布袋过滤除尘两种除尘机理的新型节能高效除尘器。

## ● 二氧化碳捕集

二氧化碳的捕集 (CCS) 是利用吸附、吸收、低温及膜系统等现已较为成熟的工艺技术将废气中的二氧化碳捕集下来, 并进行长期或永久性储存的一种技术。

## ● 空冷发电机组

是利用强制流动的冷空气作为热源的载体, 达到对设备散热的目的, 具体的实施是在发电机的定子铁芯与机壳交接处留有许多的方槽, 发电机转子上的轴流风叶运转时形成的强风流流过定子铁芯与机壳的方槽, 线圈将热量排出机体, 达到散热的目的。

## ● 煤制烯烃技术

即煤基甲醇制烯烃, 是指以煤为原料合成甲醇后再通过甲醇制取乙烯、丙烯等烯烃的技术, 其核心技术包括煤气化、合成气净化、甲醇合成及甲醇制烯烃四项。

## GRI指标对照表

	序号	GRI	G3	披露位置	
战略与分析	1	1.1	机构决策者就可持续发展与机构及其战略关系的声明	P4-5、P13-14	
	2	1.2	重大影响、风险和机遇的描述	P4-5	
公司概况	3	2.1	组织机构名称	P9	
	4	2.2	主要品牌、产品及服务	P9-10	
	5	2.3	组织的经营结构	P12	
	6	2.4	组织的总部所在地	P2	
	7	2.5	组织有业务的国家数量，有重要经营活动或报告中提到的与可持续发展问题直接相关的国家名称	P9-10	
	8	2.6	所有权的性质及法律形式	P11	
	9	2.7	参与的市场（包括地域分布，行业分布和客户/受益人）	P10	
	10	2.8	组织的规模（包括雇员人数、净销售、总资产中债务和净资产的比例，提供的产品和服务数量）	P6	
	11	2.9	组织的规模，结构或所有制情况在报告期限内所发生的重大变化	P9	
	12	2.10	报告期限内所获奖项	P15	
报告参数	13	3.1	所提供信息的报告期限（例如，财政年度/日历年度）	报告说明	
	14	3.2	上一年报告日期	报告说明	
	15	3.3	报告周期	报告说明	
	16	3.4	解答报告及其内容问题的联络人	报告说明	
	17	3.5	界定报告的内容	报告说明	
	18	3.6	报告界限（如国家、部门、子公司、租赁的设施、合资企业、供应商）	报告说明	
	19	3.7	指出任何有关报告范围及界限的限制	报告说明	
	20	3.8	对合资企业、拥有部分股权的子公司、租赁设施、外包业务以及其他可能深远影响不同期间和/或跨机构比较的实体作出报告依据	报告说明	
	21	3.9	数据量度技巧及计算基准	报告说明	
	22	3.10	如果报告重编以前报告所提供的信息，则应说明重编的性质、结果和原因	报告说明	
	23	3.11	报告范围、界限、计算方法与以往报告重大区别	报告说明	
	24	3.12	表列各类标准披露在报告中位置	报告说明	
	25	3.13	寻求外部认证的政策及现行措施	报告说明	
		26	4.1	机构治理架构	P11
		27	4.2	指明最高治理机构的主席是否同时也是执行官员（如果是的话，他们在组织中的作用及如此安排的原因）	P11



## GRI指标对照表

序号	GRI	G3	披露位置	
公司治理	28	4.3	对于拥有单一董事会模式的组织,要指出最高治理机构中独立成员和/或非行政成员各自的数量	P11
	29	4.4	股东及雇员向最高管治机关提出建议或经营方向的机制	P11
	30	4.5	最高治理机构的成员、高级管理人员和主管人员(包括安排离职)的报酬与组织绩效(包括社会和环境绩效)间的联系	P11
	31	4.6	避免治理机构出现利益冲突的程序	P11
	32	4.7	如何决定最高治理机关成员应具备的资格及经验及其他	P11
	33	4.8	内部形成使命、价值观、行为准则与经济、环境和社会绩效相关的原则及其实施情况	P11
	34	4.9	最高治理机构监督组织确认和管理经济、环境和社会绩效的程序	P11
	35	4.10	评估最高治理机构绩效的程序,尤其和经济、环境及社会绩效相关的程序	P11
	36	4.11	解释组织是否或者如何采用的预防性措施或原则	P11
	37	4.12	机构对外界发起的经济、环境及社会约章、原则或其它倡议的参与或支持	P16
	38	4.13	机构加入的联合会及倡议组织,及作用	P16
	39	4.14	组织的利益相关方团体名单	P17
	40	4.15	确定和选择主要利益相关方的依据	P17
	41	4.16	利益相关方参与的方式,按类型和利益相关方团体分类,以协商频率表述	P17
42	4.17	利益相关方参与过程中提出的关键议题和关注的问题,以及组织是如何回应这些议题和问题的	P17	
经济绩效指标	43	EC1	产生与转移的直接经济价值(含收入、运营成本、员工补偿、捐助及其他社区投资、留存利润、资本提供者与政府所得)	P19-29、P46-49
	44	EC2	宏观经济环境变化对组织活动的财务影响及其他风险和机遇	P46-49
	45	EC3	明确的组织待遇方案的责任范围	P76-80
	46	EC4	政府给予机构的重大财务援助	P5
	47	EC5	机构在各主要营运地点工资标准起薪点与当地最低工资比例	P77
	48	EC6	机构在各主要营运点对当地供应商的政策、措施及支出比例	P42-43、P81
	49	EC7	重点运营地当地的招聘流程与高层管理人员本地化比例	P76
	50	EC8	机构通过商业活动、实物捐赠或免费专业服务,主要为大众利益而提供的基建投资及服务的发展及影响	P28-29、P82-83

## GRI指标对照表

序号	GRI	G3	披露位置
51	EC9	机构了解并说明其重大的间接经济影响，包括影响程度（如，带动地方经济发展）	P32-43、P82-83
52	EN1	所用物料的重量或体积	P6-7、P61-63
53	EN2	所用物料中可循环利用的原材料的比例	P60-63
54	EN3	初级能源的直接消耗量	P60、P63、P92
55	EN4	初级能源的间接消耗量	P20-27、P32-33、P36-39、P60
56	EN5	通过节能和提高利用效率而节约的能源	P6-7、P13、P29、P60-61、P63
57	EN6	在产品和服务基础上提供高能效或可再生资源 的措施，因此减少的能源需求	P22-23、P26-27、P29、P55
58	EN7	减少间接能源耗量的计划，以及计划的成效	P13、P90、P92
59	EN8	按源头划分的总耗水量	不涉及
60	EN9	受取水明显影响的水源	不涉及
61	EN10	再循环和再利用水的比例和总量	无
62	EN11	自有、租赁、管理或毗邻生物多样性保护区或保护区外生物多样性保护价值高的土地的位置和面积	P63
63	EN12	保护区内或保护区外生物多样性保护价值高的地区内的生物多样性活动、产品和服务所产生的重大影响	P40-P41、P63
64	EN13	受保护或经修复的栖息地	不涉及
65	EN14	管理生物多样性影响的策略、当前措施和今后的计划	P63
66	EN15	世界自然保护联盟（IUCN）红色名录和国家保护名录中受企业经营影响、濒临灭绝的物种数量	无
67	EN16	按重量划分的直接与间接温室气体总排放量	P60-62
68	EN17	按重量划分的其它相关间接温室气体排放量	P60-62
69	EN18	减少温室气体排放的创新举措和取得的成效	P62
70	EN19	按重量划分的臭氧消耗性物质的排放量	P60-61
71	EN20	一氧化氮（NO）、二氧化硫（SO）及其它主要气体排放的种类和重量	P60-61
72	EN21	按照水质和排放地计算的总水量	无
73	EN22	根据种类和处理方式计算的废弃物总量	P6
74	EN23	主要的杂碎物质的数量和体积	无
75	EN24	《巴塞爾公約》附录一、二、三、八条款认定为危险废弃物的运输、进口、出口或处理总量以及在国际间运输的比例	不涉及

环境绩效指标

## GRI指标对照表

序号	GRI	G3	披露位置	
76	EC25	报告组织排水或径流对水体及相关动植物栖息地产生影响的确定、面积和生物多样性价值	P63	
77	EN26	减轻产品和服务对环境影响的措施，以及减轻的程度	P23、P29、P60-63	
78	EN27	分类回收的售出产品及其包装材料的比例	不涉及	
79	EN28	违反环境法律法规发生的重大罚金价值和非货币制裁总数	无	
80	EN29	用于企业运营的产品、其它货物和原材料以及劳动力运输对环境产生的重大影响	无	
81	EN30	分类的环保总费用和总投资	P60	
劳工措施及劳合管理工作绩效指标	82	LA1	按就业类型、雇用合同及就业地区的劳动力总量	P76
	83	LA2	按年龄段、性别和地区流失的雇员总量和比例	P76
	84	LA3	按重点营业地，排除临时或兼职职工而只提供给全职职工的利益	P76-79
	85	LA4	集体谈判协议覆盖的雇员的比例	P77
	86	LA5	生产变化的最短通知期，包括是否在集体协议上详细说明	P77
	87	LA6	帮助监管和为健康与安全项目提供建议的正式机构，管理人员—工人联合健康与安全委员会代表全体劳动力的比例	P72-73
	88	LA7	各地区工伤、职业病、请假天数、旷工的比例和与工作相关的事故数量	P69-71
	89	LA8	帮助劳工以及家庭，或社区成员面对严重灾害的教育、培训、咨询、保护和风险控制项目	P78-79
	90	LA9	与工会的正式协议中涉及的健康与安全议题	P77
	91	LA10	根据工种每位员工每年平均培训时间	P78
	92	LA11	维持雇员持续雇佣能力，以及帮助他们管理职业生涯的管理和终身学习计划	P78
	93	LA12	雇员接受常规绩效和职业发展审查的比例	P78
	94	LA13	根据性别、年龄和其他多样性指标，说明管理层的构成和员工按工种的构成	P76
	95	LA14	男女职工按工种的基本工资比例	P5
96	HR1	包括人权条款或经过人权审查的重大投资协议的比例和总数	无	
97	HR2	经过人权审查和采取行动的主要供应商和承包商的比例	无	
98	HR3	雇员接受与运营有关的人权方面政策和程序培训的总时间，包括受培训的雇员比例	P78	
99	HR4	发生歧视事件的总数和采取的措施	P78	
100	HR5	确定对自由结社和集体谈判产生重大风险的运营活动，以及为确保上述权利所采取的行动	无	

## GRI指标对照表

序号	GRI	G3	披露位置	
人权绩效指标	101	HR6	确定存在使用童工重大风险的运营活动，以及为了禁止使用童工采取的措施（核心）	P76
	102	HR7	确定存在发生强迫或强制劳动重大风险的运营活动，以及为了消除强迫或强制劳动采取的措施（核心）	P77
	103	HR8	安保人员接受工作中人权方面的组织政策或程序培训的比例	P78
	104	HR9	侵害原住民权利事件和采取措施的总数量	无
社会绩效指标	105	SO1	评估和管理运营对社区产生影响的项目和做法的性质、范围和效力，包括准入、经营和退出	P82-83
	106	SO2	经分析有腐败风险的业务部门比例和总数	P86-87
	107	SO3	接受组织反腐败政策和程序培训的雇员比例	P86
	108	SO4	为应对腐败事件采取的行动	P86
	109	SO5	公共政策的立场以及参与公共政策的发展和游说	不涉及
	110	SO6	根据国别对政党、政治家和相关机构资金和实物捐助的总价值	不涉及
	111	SO7	反竞争行为、反托拉斯和垄断的诉讼总数及其结果	无
112	SO8	由于没有遵守法律和法规而遭受到的重大罚款的金额和非货币制裁的总数	无	
产品服务责任绩效指标	113	PR1	生命周期阶段中改进产品和服务对健康和安全的影响进行评估，采用这些程序的主要产品和服务类别的比例	P66-73
	114	PR2	按结果划分，违反法规产品及服务在其生命周期影响健康与安全法规及自愿守则的次数	不涉及
	115	PR3	程序要求的产品和服务的信息类别，受这些信息要求的主要产品和服务比例	不涉及
	116	PR4	根据结果类型，违反产品和服务信息及标签相关规则和自愿守则的事故总数	无
	117	PR5	有关客户满意度的实践，包括测评客户满意度的调查结果	P42-43、P81
	118	PR6	与营销沟通有关的法律、标准和自愿守则相关的项目，包括广告、促销和赞助	不涉及
	119	PR7	根据结果类型，在广告、促销、赞助方面，违反与营销沟通有关的规则和自愿守则的事故总数	不涉及
	120	PR8	已证实的侵犯客户隐私和丢失客户数据的事故总数	无
	121	PR9	针对不遵守产品和服务供应及使用的法律法规而进行罚款的货币价值	无