



## **Le Pacte Mondial des Nations Unis**

### **Communication sur le progrès**

**Le jeudi 10 mai 2012**

#### **Renouvellement d'engagement**

Depuis le 27 mai 2011, la société Émalec soutient les 10 principes fondamentaux du Pacte Mondial des Nations Unis et c'est avec enthousiasme que nous renouvelons ce soutien. Les droits de l'homme, les droits du travail, la protection de l'environnement et la lutte contre la corruption sont notre priorité. Nous souhaitons faire progresser ces principes dans notre zone d'influence et nous engageons de nouveau à les intégrer d'avantages dans la stratégie de notre entreprise.

Le 10 mai 2012, à SAINT GENIS LES OLLIERES  
M. Jean JULLIEN, Président

## Nos engagements

### Normes de travail

#### Principe n°3 : Les entreprises sont invitées à respecter la liberté d'association et à reconnaître le droit de négociation collective

Emalec reconnaît aux travailleurs le droit, sans autorisation préalable, de constituer des organisations de leur choix ainsi que celui de s'y affilier et de négocier collectivement de manière libre et indépendante et s'engage à respecter le libre exercice du droit syndical, dans le respect de la réglementation du pays d'opération. Les travailleurs devront pouvoir bénéficier d'une protection adéquate contre tout acte de discrimination tendant à porter atteinte à la liberté syndicale en matière d'emploi.

Dans les pays où ces libertés fondamentales seraient restreintes par la loi, les fournisseurs seront encouragés à favoriser toute mesure visant à permettre le développement de la liberté d'expression des travailleurs sur leurs conditions de travail et le dialogue social.

#### Principe n°4 : L'élimination de toutes formes de travail forcé ou obligatoire

Emalec prohibe le travail forcé ou obligatoire, pour quel que motif que ce soit, tel que défini l'article 2, paragraphe 1, de la Convention (OIT) 29 : « Tout travail ou service exigé d'un individu sous la menace d'une peine quelconque et pour lequel ledit individu ne s'est pas offert de son plein gré. »

Emalec se réserve le droit de cesser toute relation avec les fournisseurs qui ne respecteraient pas cette exigence.

#### Principe n°5 : L'abolition effective du travail des enfants

Emalec adopte les termes de l'article 3 paragraphe 1 de la Convention (OIT) 138 sur l'âge minimum qui stipule que « l'âge minimum d'admission à tout type d'emploi ou de travail qui, par sa nature ou les conditions dans lesquelles il s'exerce, est susceptible de compromettre la santé, la sécurité ou la moralité des adolescents ne devra pas être inférieur à 18 ans. » En conséquence, la limite d'âge minimum acceptable pour un travailleur sera également fonction du type d'emploi occupé en termes de contenu et de pénibilité. Ainsi, les travaux dangereux ou impliquant le transport de charges lourdes tout comme les travaux effectués en heures supplémentaires ou la nuit seront prohibés avant 18 ans.

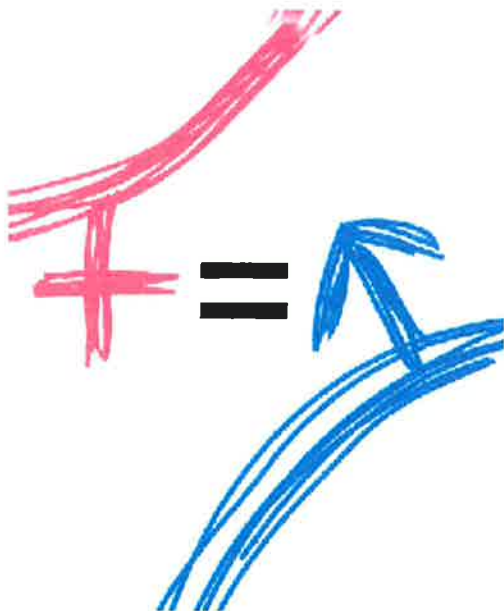
Par ailleurs, Emalec se réserve le droit de cesser immédiatement toute relation avec les fournisseurs en contravention avec les principes énoncés dans la convention collective (OIT) 182 sur les pires formes de travail des enfants (Dans ce contexte il s'agit de toute personne de moins de 18 ans) lesquelles comprennent, entre autre, toutes les formes d'esclavage ou pratiques analogues, telles que la vente et la traite des enfants, la servitude pour dettes et le servage ainsi que le travail forcé ou obligatoire, ou tous travaux qui, par leur nature ou les conditions dans lesquelles ils s'exercent, sont susceptibles de nuire à la santé, à la sécurité ou à la moralité des enfants.

#### Principe n°6 : L'élimination de la discrimination en matière d'emploi et de profession

Emalec reconnaît à tous les individus le droit à une protection égale contre toute discrimination, notion recouvrant toute distinction, exclusion ou préférence fondée sur la race, la couleur, le sexe, la religion, l'opinion politique, l'ascendance nationale, l'origine sociale, ou l'orientation sexuelle, qui a pour effet de détruire ou d'altérer l'égalité des chances ou de traitement en matière d'emploi ou de profession.

Les fournisseurs s'interdiront toute discrimination en matière d'embauche, de rémunération, d'accès à la formation, de promotion, ou d'appartenance à un syndicat.

Emalec se réserve le droit de cesser toute relation avec les fournisseurs qui ne respecteraient pas cette exigence.



Composition de la Direction Générale  
50% d'hommes et 50% de femmes

Membres du Comité d'Entreprise  
60% d'hommes et 40% de femmes

Salariés au Siège Social  
45% d'hommes et 55% de femmes

## Nos engagements

### Environnement

#### Principe n°7 : Les entreprises sont invitées à appliquer l'approche de précaution face aux problèmes touchant l'environnement

Soucieux d'une amélioration continue, et dans le respect des obligations réglementaire et autres exigences, Emalec s'engage à mettre en œuvre toutes les compétences nécessaires, en termes de moyens humains et matériels, pour la mise en place d'un système de management intégré Qualité Environnement. La mise en place de ce système passe par une certification ISO 14001 version 2004 durant l'année 2012.

Le développement du système de management intégré sera l'occasion d'agir selon 4 points fondamentaux :

- L'amélioration de la satisfaction de nos clients.
- L'amélioration des procédés de la maintenance multitechnique.
- L'amélioration et la pérennisation de l'organisation interne.
- La maîtrise et la prévention de nos impacts environnementaux.

Il nous permettra de continuer à répondre au mieux aux attentes de nos clients et partenaires et de toute personne travaillant pour ou au nom de l'organisme, en confortant notre image.

#### Principe n°8 : A entreprendre des initiatives tendant à promouvoir une plus grande responsabilité en matière d'environnement

Dans le cadre de notre future politique environnementale, nous avons pour objectif de sensibiliser tout le personnel de l'entreprise ainsi que tous nos partenaires (fournisseurs, sous-traitants, etc.).

Emalec travaille déjà en collaboration avec deux entreprises de recyclage :

- EPUR, pour les déchets métalliques, cartons, bois, batteries, produits chimiques sur rétention et Déchets Industriels Banals (DIB).
- RECYLUM, pour les déchets de sources lumineuses et d'équipements électriques et électroniques.

Chacun des intervenants Emalec est responsable de l'évacuation de ses déchets. Aucun déchet ne doit sortir du site en dehors des circuits de traitement client. Différentes bennes sont mises à disposition des techniciens Emalec, au siège Emalec, pour faciliter le recyclage de ces déchets (DIB, carton, tubes fluorescents, tout type d'ampoules, batterie, métal). Des bennes DIB peuvent être mises à disposition sur le site d'intervention lors de chantiers importants. Un certificat de « Recyclage des déchets » est émis à chaque recyclage.

Emalec travaille également avec des produits Eco-conçus :

- Peintures certifié NF Environnement
- Lumière à LED
- Ampoules à économies d'énergie
- Mécanisme de chasse WC 3L et 6L
- Economiseur d'eau pour robinet
- Rideau à lanières PVC utilisés dans la Grande Distribution pour maintenir les basses températures, respecter la chaîne du froid et réduire la consommation ainsi que le coût de l'énergie (L'économie représente entre 45% et 75% sur la facture d'énergie électrique)

Emalec propose à ses clients de gérer les relevés de compteurs (eau, électricité, etc.) Grâce à des outils performants. Emalec offre à ces clients une visibilité de leurs consommations annuelles et une meilleure gestion des anomalies et dépenses.

#### Principe n°9 : A favoriser la mise au point et la diffusion de technologies respectueuses de l'environnement

Emalec a créé son propre logiciel de gestion de la maintenance. Ce logiciel est notre outil de communication unique. Il est accessible via internet pour nos clients et techniciens. Ainsi nous centralisons toutes les informations (qui apparaissent en temps réel) et nous n'utilisons plus de support papier. Nous souhaitons aller vers une dématérialisation totale. Dans cette démarche nous avons déjà mis en place plusieurs choses :

- Réception des fax sur une boîte mail
- Envoi des fax via un ordinateur
- Tablette graphique pour les techniciens (Pour la rédaction et la transmission de leur bon d'intervention)
- Serveur commun au siège (Pour la transmission de document en interne via nos ordinateurs)
- Formation à la CCI sur « La réponse aux appel d'offres publics par voie électronique », pour le service commercial

Pour tous nos véhicules (techniciens et commerciaux), nous utilisons du carburant Total Excellium. Il s'agit d'un carburant Hautes Performances pour réduire la consommation et les émissions de gaz à effet de serre.

Nous assurons l'installation et la maintenance de panneaux photovoltaïques et nous commercialisons ce service.

Pour améliorer notre rendement énergétique nous avons installé une éolienne au siège social de notre entreprise.