

MILJØ REDEGØRELSE *- fuld version*

Incl. CSR-fremskridtsrapport (COP)


JUNCKERS

F. Junckers Industrier A/S
Værftsvej 4
4600 Køge
Tlf. 56 65 18 95
www.junckers.dk


JUNCKERS

indhold

4	LEDELSENS BERETNING
5	STAMOPLYSNINGER
6	JUNCKERS' ARBEJDSOMRÅDER
10	MILJØARBEJDET HOS JUNCKERS
13	STATUS FOR FORBRUG AF RÅVARER OG ENERGI
16	STATUS FOR ARBEJDSMILJØET
18	STATUS FOR DET EKSTERNE MILJØ
24	AFVIGELSER, KLAGER OG MILJØUHELD
26	STATUS FOR MILJØMÅL 2011 SAMT MÅL FOR 2012
30	ÅRET 2011 I TAL
34	DEL B: CSR-FREMSKRIDTSRAPPORT (COP) FOR 2011

Supplerende oplysninger kan fås ved henvendelse til

F. Junckers Industrier A/S
Værftsvej 4
4600 Køge
Tlf. 56 65 18 95

www.junckers.dk

Miljøafdelingen kan nås direkte via mail på miljoemail@junckers.dk.

Ansvarshavende for Del A: Afdelingschef Peter Pinholt.

Ansvarshavende for Del B: Indkøbschef Michael Pedersen og miljøkoordinator Bernt Falkenhayn.

Denne redegørelses Del A er verificeret af Det Norske Veritas, Danmark A/S, akkrediteringsnummer 6001, den 23. marts 2012.

Ledelsens beretning 2011

Miljøreddegørelsen omtaler alle væsentlige direkte og indirekte miljøpåvirkninger og forbrug af råvarer, og inddrager relevante dele af lovgivningen, virksomhedens miljøgodkendelser og certificeringer samt resultaterne af de regelmæssige interne miljø-, arbejdsmiljø- og energigennemgange. Miljøreddegørelsen fortæller myndigheder, kunder, medarbejdere og øvrige interessenter om status og forbedringer på miljøområdet i det forgangne år. Junckers har som EMAS III-registreret virksomhed forpligtet sig til at udarbejde miljøreddegørelsen, som opdateres og verificeres eksternt hvert år.

I 2011 videreførte Junckers miljøarbejdet efter grundliggende samme model som året før. Miljøledelsessystemet udvikles dog løbende og tilpasses bedst muligt til virksomhedens dagligdag. Den miljømæssige og den økonomiske gevinst af det systematiserede miljøarbejde søges hele tiden optimeret.

Virksomheden havde færre arbejdsulykker end nogensinde tidligere. Dette er glædeligt både for medarbejderne og for virksomheden. Der lægges et stort arbejde i forebyggelse af nye ulykker og læring af skete ulykker og nærvædsulykker, ligesom introduktion og instruktion er gjort mere systematisk i årets løb. Indenfor det psykiske arbejdsmiljø fortsatte "trivselsprojektet" fra 2010. Der vurderes at være tilfredsstillende fremskridt på området, hjulpet frem af stadig mere åbenhed omkring emnet. Samlet set vurderes udviklingen på arbejdsmiljøområdet at være positiv.

Junckers målsætning om at bevare gode naborelationer blev igen positivt indfriet - der blev ikke modtaget klager over virksomhedens aktiviteter i løbet af året.

Virksomhedens forbrug af elektricitet, damp og drikkevand faldt igen betydeligt, også målt pr. produceret m2. Dette er glædeligt rent miljømæssigt, og med de høje energipriser er der også en væsentlig økonomisk gevinst. Reduktionen i energiforbruget skyldes i vidt omfang konkrete og varige energibesparelser. Virksomheden ser fortsat et betydeligt miljømæssigt og økonomisk potentiale i at udvikle metoder og ombygge anlæg til at bruge endnu mindre energi.

I 2011 supplerede virksomheden sine certifikater indenfor sine trægulve med et VLO-certifikat (Verified Legal Origin). Dette har betydning for merbau-gulvene, som nu kan sælges som dokumenteret lovligt fældet træ.

Junckers arbejde med social ansvarlighed (CSR) fortsatte i 2011 med indmeldelse i organisationen Global Compact. Miljøreddegørelsens "Del B" udgøres af den fremskridtsrapport, som virksomheden skal udarbejde for at dokumentere status og fremskridt indenfor CSR-arbejdet.

Den eksterne audit for året 2011 af ISO 14001, EMAS III, OHSAS 18001 samt Sikkerhedsstyrelsens krav om el-sikkerhed (SKS) blev gennemført af Det Norske Veritas.

Carsten Chabert
administrerende direktør
Køge, den 23. marts 2012.

4

Stamoplysninger

Akkrediteret miljøverifikator

Det Norske Veritas Danmark A/S, akkrediterings nr. 6001.
Tuborg Parkvej 8, 2. sal,
2900 Hellerup
(NACE-nr.: Køge: 20.1 og 24.3; Nørre Alslev: 20.1).

Regnskab

Junckers miljøreddegørelse følger det økonomiske regnskab og udarbejdes én gang årligt for regnskabsåret 1. januar - 31. december. Næste reddegørelse udkommer i 2. kvartal 2013.

Selskabsform

F. Junckers Industrier A/S er et aktieselskab, med Axcels II A/S som majoritetsaktionær.

5

Miljøgodkendelser mv.	Junckers Køge	Junckers Nørre Alslev
Væsentligste miljøgodkendelser	Samlet miljøgodkendelse til Junckers Industrier A/S i Køge (okt. 2002) Tillæg til samlet miljøgodkendelse: – udvidet driftstid på Guldhønen mv. (aug. 2003) – fjernovervågning af renseanlæg (juni 2007) – ændring af vilkår om spildevand (april 2008)	Junckers i Nørre Alslev er ikke omfattet af "Bekendtgørelse om godkendelse af liste-virksomhed", og der kræves derfor ikke en miljøgodkendelse her.
Miljømyndighedernes listepunkt	E204 (Savværker).	Ikke listeplaceret – se ovenfor.
Branche	Træindustri	Træindustri
CVR nr.	66 92 02 16	66 92 02 16
P-nr.	1.003.163.806	1.008.943.695
Hovedaktivitet	Produktion af massive parketgulve.	Produktion af massive plankegulve.
Biaktiviteter	Produktion af olie og lak samt drift af renseanlæg	Produktion af gulvtilbehør, f.eks. underkonstruktioner.
Tilsynsmyndigheder, eksternt miljø	Køge Kommune.	Guldborgsund Kommune.
Tilsynsmyndigheder, arbejdsmiljø	Arbejdstilsynets Tilsynscenter 2.	Arbejdstilsynets Tilsynscenter 2.
Certifikater Kan ses på virksomhedens hjemmeside www.junckers.dk	ISO 14001:2004 (herefter kaldet ISO 14001), EMAS III (herefter kaldet EMAS), OHSAS 18001:2008 (herefter kaldet OHSAS 18001), PEFC (træ), FSC (træ), VLO (træ).	ISO 14001:2004 (herefter kaldet ISO 14001), EMAS III (herefter kaldet EMAS), OHSAS 18001:2008 (herefter kaldet OHSAS 18001), PEFC (træ), FSC (træ), VLO (træ).

Junckers' arbejdsområder

Junckers som arbejdsplads

Junckers er en international virksomhed med hovedsæde i Danmark og salgsselskaber i en række lande.

Nøgletal (ultimo 2011):

- Medarbejderantal, Køge: 301.
- Medarbejderantal, Nr. Alslev: 19
- Medarbejderantal, udenlandske salgsselskaber: 64
- Årsomsætning: Ca. 450 mio. kr., hvoraf det internationale salg udgør 70 %.
- Råtræforbrug, Køge: 121.000 tons
- Forbrug af råplanker, Nr. Alslev: 3.500 m³
- Produktion af olie- og lakprodukter: 1.310.000 liter.

Junckers Industrier har salgsselskaber i Storbritannien, Tyskland, Frankrig, Italien, Spanien og USA, og med et bredt net af forhandlere sælges Junckers gulve og træplejesystem verden over. Junckers lak- og olie produkter er udviklet på virksomhedens eget udviklingslaboratorium, og er udviklet specielt til behandling af trægulve af høj kvalitet.

Samlet aktivitetsplan for Junckers

Hvor	Aktivitet
Junckers Køge	Produktion af massive parketgulve af hårdttræ. Produktion af olie og lak til detailsalg og eget forbrug. Drift af renseanlæg
Junckers Nørre Alslev	Produktion af massive plankegulve af hårdttræ. Produktion af gulvtilbehør.
Junckers salgsselskaber (England, Frankrig, Spanien, Italien, Tyskland og USA)	Forhandling af egenproducerede produkter samt handelsvarer.
Handelsvarer	Oprindelse
Merbau- og jarrahgulve (massive)	Indonesien og Australien.
Lamelgulve	Malaysia.
Tilbehør (lister, dørtrin, paneler, filtunderlag, bøjler m.m.)	Producers i Danmark og andre EU-lande.

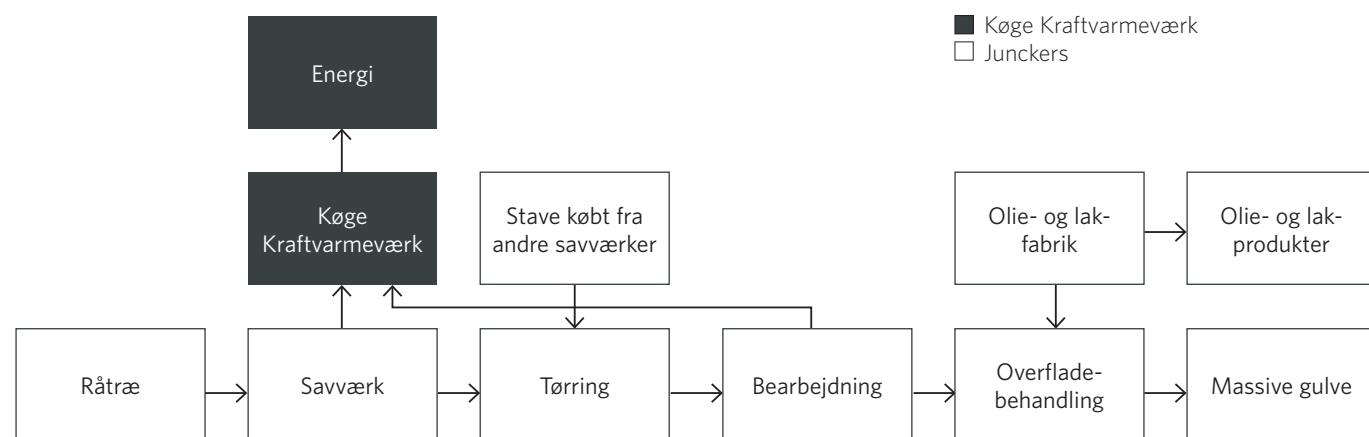
Produktion i Køge

Processen starter med, at kævlerne fra skoven ankommer til råtræpladsen. Transporten til Junckers sker med lastbil, tog eller skib. På råtræpladsen oplagres kævlerne indtil de skal skæres op. På savværket bliver råtræet sorteret og skåret op til stave, der efterfølgende tørres i kammertørningsanlægget eller i pressetørningsanlægget. Efter tørringen høvles, sorteres og notes stavene, og de samles til gulvbrædder. Derefter pudses og profileres brædderne, og der skæres riller på bagsiden til de bøjler, der bruges ved lægning af gulvet. Sidste trin i processen er overfladebehandling med lak eller olie.

Parallelt med fremstillingen af massive trægulve er Junckers også leverandør af Junckers Træplejesystem. Systemet består af lak, olie-, lud- og sæbeprodukter til behandling og vedligehold af bl.a. gulve, lofter, møbler og træterrasser. Junckers Træplejesystem tilbydes til både detail- og det professionelle marked, og anvendes også til internt brug ved overfladebehandling af Junckers store udvalg af trægulve, der lakeres på fabrikken inden de sendes ud til kunderne.

Junckers Industrier har salgsselskaber i Storbritannien, Tyskland, Frankrig, Italien, Spanien og USA, og med et bredt net af forhandlere, sælges Junckers gulve og træplejesystem verden over. Junckers lak - og olie produkter er udviklet på virksomhedens eget udviklingslaboratorium, og er udviklet specielt til behandling af trægulve af høj kvalitet.

Produktionsflow for Junckers i Køge.
Der kan produceres 2.400.000 m² årligt.



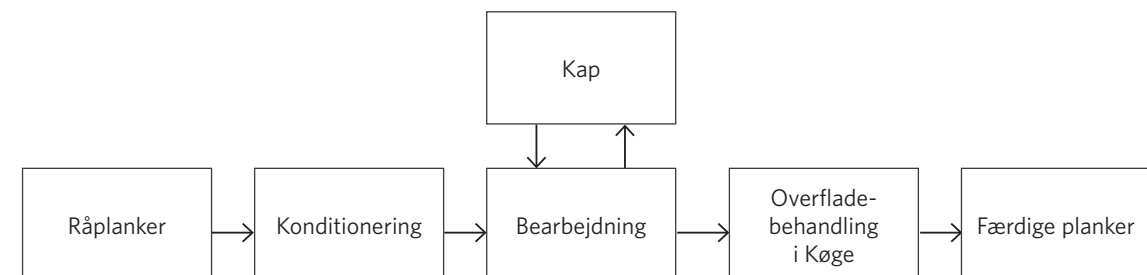
Produktion i Nørre Alslev

Produktionsflow for Junckers i Nørre Alslev. Der kan produceres 250.000 m² årligt.

I Junckers afdeling i Nørre Alslev fremstilles massive plankegulve af eg, ask og ahorn. Råplanker importeres fra USA, Canada og Europa. Fra containerne bliver plankerne strøet op og konditioneret. Efter ca. 1-2 uger har træet opnået den rette fugtighed. Herefter råhøvles plankerne. Knaster og lignende spartles ud, og plankerne pudses, inden de forsynes med fer og not i siderne og tap og not i enderne. Til slut sendes plankerne til Køge for overfladebehandling og indpakning.

Alle Junckers gulve er godkendt af Dansk Indeklima Mærkning. Det giver forbrugerne sikkerhed for at eventuel afgasning fra gulvet er under de fastsatte grænseværdier, og at gulvet ikke afgiver lugt, irriterer slimhinder, giver hovedpine eller lignende.

Produktionsflow for Junckers i Nørre Alslev.
Der kan produceres 250.000 m² årligt.



Miljøarbejdet hos Junckers

Udgangspunktet for miljøarbejdet hos Junckers er virksomhedens miljøpolitik, som blev revideret i 2011:

Junckers Miljøpolitik

1. Junckers miljøpolitik omfatter områderne miljø, arbejdsmiljø og energi.
2. Miljøpolitikken gælder for alle virksomhedens aktiviteter i Danmark.
3. Junckers overholder gældende dansk lov, samt øvrige krav i henhold til virksomhedens certificeringer. Opståede afvigelser korrigeres.
4. Junckers gennemfører løbende forebyggelse og forbedring indenfor miljøpolitikens områder, herunder forebyggelse af forurening, forebyggelse af arbejdsskader og arbejdsrelateret sygdom samt reduktion af energiforbrug. Arbejdet dokumenteres.
5. Junckers gennemfører løbende udvikling og forbedring af miljøledelsessystemet, så det bedst muligt er tilpasset virksomhedens drift og driftsvilkår.
6. Junckers fastsætter årligt konkrete mål indenfor miljøpolitikens områder. Målene sættes ud fra en vurdering af, hvor forbedringerne vil give den største gavnlige effekt. Målene overvåges og evalueres.
7. Junckers indgår i åben og positiv dialog med relevante interessenter omkring miljøpolitikens områder, og ønsker at påvirke udviklingen indenfor områderne i positiv retning.
8. Junckers har følgende hovedprioriteter indenfor miljøpolitikens områder:
 - A. at bidrage til udbredelse af lovlig og bæredygtig skovdrift.
 - B. at fastholde et lavt antal arbejdsulykker, og at reducere risikoen for alvorlige arbejdsulykker.
 - C. at reducere støjbelastningen i produktionen samt at omdanne EGA-arbejdspladser til ikke-EGA.
 - D. at reducere energiforbruget pr. produceret enhed.

En oversigt over virksomhedens miljømål for 2011 og 2012 findes under afsnittet "Status for miljømål 2011 samt mål for 2012".

10

Miljøorganisation

Junckers benytter samme organisation til at varetage arbejdet indenfor både eksternt miljø, arbejdsmiljø og energi. Organisationens kaldes "Miljøorganisationen" og omfatter ca. 30 arbejdsledere og miljørepræsentanter. "Miljøorganisation" svarer hos Junckers til lovgivningens begreb "Arbejdsmiljøorganisation", "Miljørepræsentant" svarer hos Junckers til lovgivningens begreb "Arbejdsmiljørepræsentant".

Miljøorganisationen udgøres af et hovedmiljøudvalg samt en række miljøgrupper (se figuren). "Hovedmiljøudvalg" svarer til lovgivningens "Arbejdsmiljøudvalg", og "Miljøgrupper" svarer til "Arbejdsmiljøgrupper".

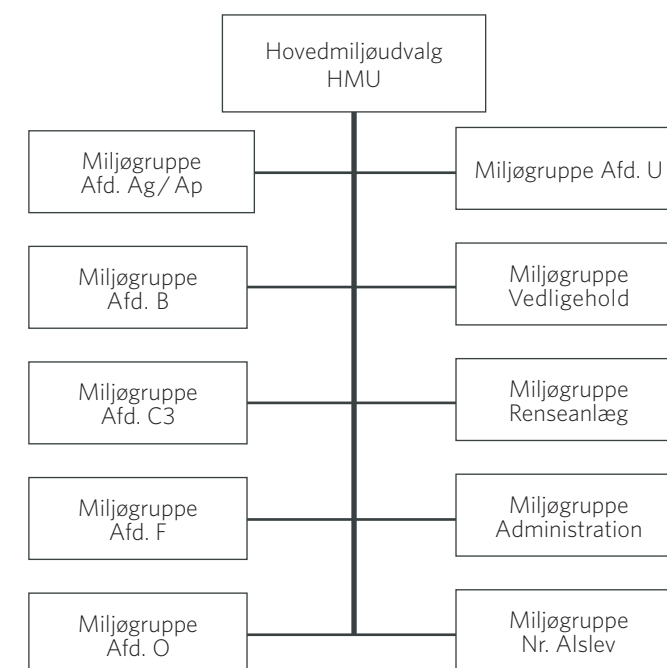
Der er én miljøgruppe pr. afdeling i produktionen, mens kontorafdelingerne er samlet under en fælles miljøgruppe. Hver miljøgruppe består af grundlæggende af en arbejdsleder og en miljørepræsentant.

Sideløbende med miljøorganisationen findes »luk-og-sluk«-personer, der alle har ansvar for et bestemt område vedrørende energibesparelser, samt nøglepersoner, der udpeges af afdelingsledelsen til at hjælpe til med forskellige opgaver indenfor og udenfor miljøområdet.

Kvartalsvise møder i miljøgrupper og hovedmiljøudvalg Miljøgruppemøderne afholdes kvartalsvist med en fast dagsorden. Afdelingslederen er mødeleder og deltager således i alle møder. Dette giver miljøgruppemøderne en god beslutningskraft til løbende at gennemføre de forskellige forbedringer på miljø- og arbejdsmiljøområdet. En vigtig del af miljøgruppemøderne er diskussionen af hver afdelings tilløb, ulykker og afvigelser fra det seneste kvartal. Her aftales de korrigerende handlinger, og det vurderes om handlingerne har virket før punkterne lukkes. Ideer til øvrige forbedringer medtages naturligvis også på møderne. Udover den faste dagsorden anvendes møderne ligeledes til informationsspredning og erfaringsdeling på tværs af afdelingerne

11

Hovedmiljøudvalget mødes også kvartalsvist. Her lægges de overordnede linier for virksomhedens miljø- og arbejdsmiljøarbejde. Eventuelle alvorlige ulykker og afvigelser diskuteres også, ligesom den lovpligtige årlige "arbejdsmiljødrøftelse" foretages her.



Interesse for Junckers miljøarbejde

Virksomheden deltager i en løbende erfaringsudveksling omkring miljø og arbejdsmiljø med bl.a. Dansk Industri, Farve- og Lakindustrien og andre store virksomheder i Køge-området.

Medarbejderinformation

Ledelsen har igen i 2011 holdt informationsmøde for alle medarbejdere. Desuden bliver alle medarbejdere løbende informeret via Junckers elektroniske Netavis, via e-mail eller via afdelingernes miljøgrupper og interne info-møder.

Miljøuddannelser

Medlemmer af miljøorganisationen deltager løbende i større og mindre kursusforløb for at holde deres viden opdateret indenfor miljø og arbejdsmiljø. Eksterne konsulenter inddrages ofte i disse kurser. Med den nye arbejdsmiljølovgivning er tilbud om 1½ dags supplerende arbejdsmiljøuddannelse pr. år til miljørepræsentanter og arbejdsledere i miljøorganisationen gjort obligatorisk.

Nye medarbejdere deltager i et intro-møde vedr. miljø, hvor de bliver præsenteret for miljøledelsessystemet, gennemgang af særlige risici ved arbejdet, forebyggelse af ulykker, affaldssortering, forholdsregler ved brand m.m.

Status for forbrug af råvarer og energi

Råvarer

Råvarer er det, der bruges til produktion af gulve, olier og lakker. Den altdominerende råvare er træ: Bøg udgør 70%, af resten udgør eg den største del, efterfulgt af ask og ahorn.

Øvrige væsentlige råvarer udgøres af kemikalier til lak- og olieproduktionen og til overfladebehandling af gulvene, samt emballage.

Junckers stiller miljøkrav til sine leverandører af råvarer og øvrige artikler til virksomhedens drift. Leverandører, hvor Junckers køber for mere end 250.000 kr/år, er kortlagt med hensyn til deres miljøpolitikker, evt. certificeringer m.v., og på baggrund heraf er der mulighed for at gennemføre leverandøraudits, hvor bl.a. leverandørens dokumentation og produktion gennemgås. Junckers ønsker på denne måde så vidt muligt at støtte og opmuntre leverandørerne til at inddrage hensyn til miljø, arbejdsmiljø og energiforbrug i deres produktion.

Råtræcertificering og sporbarhed

Certificeret træ er lovligt fældet og dyrket efter bæredygtige retningslinier. For at måtte sælge produkter af træ med certificeringsmærke, herunder trægulve, skal virksomheden have et Chain-of-Custody (CoC) certifikat som bevis på, at virksomheden indgår i en ubrudt kæde af certificerede leverandører på træets vej fra skoven til virksomheden. Certifikatet er således Junckers bevis overfor kunden på, at træet i gulvene er lovligt og bæredygtigt. Junckers er CoC certificeret efter PEFC- og FSC-ordningen (både lovlighed og bæredygtighed), og senest også efter VLO-ordningen (kun lovlighed, ikke bæredygtighed). Certifikaterne omfatter samtlige Junckers' inden- og udenlandske salgsenheder (multisite certifikat).

Certificeringsandelen af råtræet til gulvproduktionen blev i 2011 på 37% PEFC og 28% FSC. De resterende ikke-certificerede 35% er FSC-Controlled Wood. Det forventes at andelen af certificeret træ til virksomheden vil stige svagt i takt med at certificeringerne af skovbruget i Danmark og Sverige fortsat udbredes. Det er virksomhedens politik at hjemtage mest muligt certificeret

træ, og vi tilskynder vore råtræsleverandører til at lade sig certificere ved at betale tillæg for certificeret træ. Der er endnu en ret lille, om end stigende, efterspørgsel på Junckers-gulve produceret af det certificerede træ – p.t. udgør de certificerede produkter ca 10% af salget.

Miljømål nr. 3 vedr. FSC-certificering af alt indkøbt massivt merbau-træ løber til slutningen af 2012. Foreløbig er leverandøren VLO-certificeret, og Junckers kan med sit VLO CoC-certifikat sælge træet som certificeret. Leverandøren fortsætter efter egne oplysninger mod et FSC-certifikat, men afventer først skovens FSC-certificering.

Virksomhedens ledelse er bevidst om sine forpligtelser i henhold til certificeringen til at implementere nye krav og vedligeholde eksisterende krav til opretholdelse af certifikaterne.

Vand

Drikkevand bruges til kantiner, køkkener, sanitære installationer og til befugtning af lagre. Sekundavand anvendes de steder i produktionen, hvor der skal bruges ferskvand, men hvor det ikke nødvendigvis skal være af drikkevandskvalitet, fx i scrubberen til rensning af afsugningsluften fra tørreprocessen. Saltvand bruges til at sprinkle råtræet i sommerhalvåret. Efter brug og filtrering ledes det tilbage i Køge Bugt. Til lakproduktionen anvendes demineraliseret vand, der leveres af Køge Kraftvarmeværk.

Junckers forsøger løbende at reducere vandforbruget. Siden 2008 har virksomheden månedligt registreret vandforbruget, og kan på den måde hele tiden følge forbruget og fx opdage utætheder.

Energi

Junckers bruger energi i form af elektricitet, damp, LPG-gas (til trucks) og dieselolie. I et forsøg på både at reducere miljøbelastningen fra produktionen og mindske de økonomiske udgifter, har virksomheden de seneste år haft skarpt fokus på særligt el- og dampforbruget, da disse to energiformer udgør de største energikilder til virksomheden.

Elforbruget på fabrikken i Køge blev fra 2010 til 2011 reduceret med yderligere ca. 100.000 kWh, hvilket resulterede i et rekordlavt relativt elforbrug på 11,4 kWh/m² (figur 1). Derved blev miljømålet om et forbrug på max. 12 kWh/m² nået. Der er ambitioner om et endnu lavere elforbrug – miljømålet er nu <11 kWh/m² inden udgangen af 2014.

Dampforbruget pr. produceret kvadratmeter gulv (figur 2) faldt med 19% fra 2010 til 2011, og med hele 34% siden 2008, hvorved miljømålet på 30% blev nået. Forbruget er faldet efter gennemførelse af en række tekniske tiltag, herunder bedre isolering og omlægning af tørringsprocesser. Der er fortsat betydelige besparelser at hente på dampforbruget, om end ikke så store som tidligere.

Forbruget af gas til truckkørsel samt dieselolie ses af figur 3. Trods salg og udskiftning af maskiner, samt ændringer i logistikken, blev miljømålet på 10%’s reduktion for hver af parametrene i forhold til 2009 blev ikke nået.

Kemikalier

Til produktionen af lak- og olieprodukter på fabrikken i Køge anvendes kemikalier, herunder stoffer mærket med følgende udvalgte risikosætninger (stoffer med forbrug >5 kg i 2011 medtaget):

R40

2-butanonoxim
oxybis(methyl-2, 1-ethandiyl)diacrylat

R61

N-methyl-2-pyrrolidon.

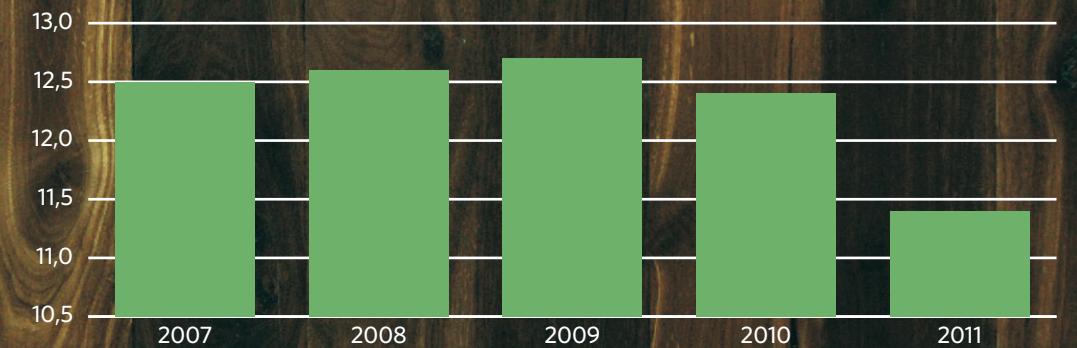
Ingen anvendte stoffer med forbrug > 5 kg i 2011 er mærket med R45, R46, R49 eller R60.

Der er igangsat substitutionsforsøg til reduktion af anvendelsen af 2-butanonoxim.

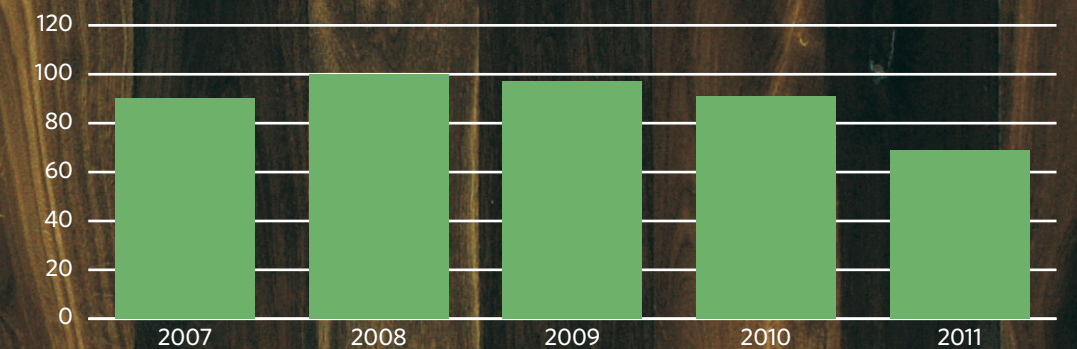
Der har i flere år været arbejdet med - og arbejdes fortsat med - udfasning af alle råvarer indeholdende stoffet N-methyl-2-pyrrolidon. Efter udfasningen af stoffet i produkter til privat brug i 2010 anvendes stoffet nu kun i mindre mængder, idet der mangler substitution i et specialprodukt til produktion af specielle parketprodukter.

Afsugningen fra lak-/olieproduktionen og overfladebehandlingsanlægget ledes via et rørsystem til destruktion på Køge Kraftvarmeværk, hvorfor frigørelse af fordampede kemikalier fra produktionen til atmosfæren kun sker i sjældne tilfælde.

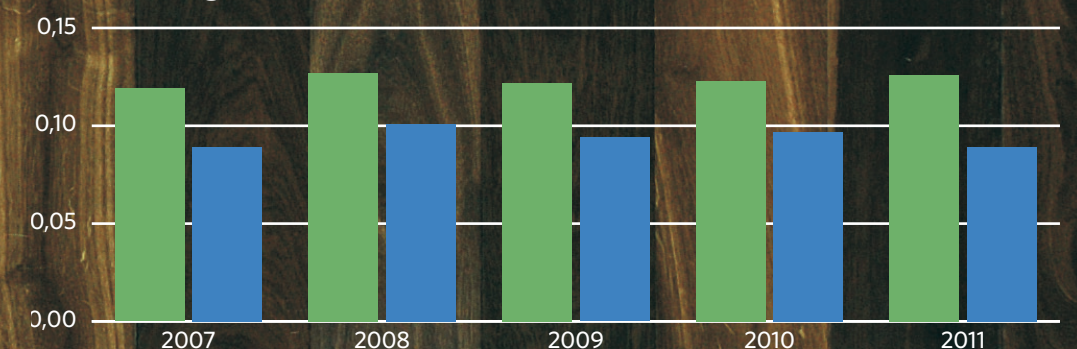
Figur 1
El-forbrug (kWh/m²)
Junckers, Køge



Figur 2
Damp-forbrug (kg/m²)
Junckers, Køge



Figur 3
Brændsstofforbrug (liter/m²)
Junckers, Køge + Nr. Alslev



Status for arbejdsmiljøet

De væsentligste udfordringer indenfor arbejdsmiljøområdet er (tunge) løft, støjbelastning samt ensidigt gentaget arbejde (EGA). Forebyggelse af ulykker har fortsat høj prioritet, trods et faldende antal.

Arbejdsulykker (hele Junckers)

Der var rekord-få ulykker i 2011 (9 stk.) og ulykkesfrekvensen blev på 17, hvorved miljømålet blev nået. Der blev tillige registreret 9 førstehjælpsskader (skader, hvor der kun er fravær på tilskadekomstdatoen).

Alle ulykker bliver behandlet, når de modtages. På åstedet diskuterer miljøafdelingen, miljørepræsentanten og den tilskadekomne ulykkens forløb. Det afklares blandt andet om instruktionen har været tilstrækkelig, om arbejdssituationen var normal, om tilskadekomne var rutineret i opgaven m.m.

Alle tilløb til ulykker ("nærved-ulykker") bliver risikovurderet og klassificeret efter en simpel farveskala, der viser den vurderede alvorlighed af den ulykke, som hvert tilløbet kunne have udviklet sig til. Metoden er særdeles nyttig til at skabe overblik over tilløbene, og til at kunne prioritere forebyggelsesindsatsen bedre.

Antallet af arbejdsulykker har ligget stabilt lavt i nogle år nu. Det er fornemmelsen, at det er lykkedes at skabe den rigtige blanding af ledelsesopbakning, god dialog, tillid til forebyggelsesarbejdet og spredning af ansvar, samt herudover en række konkrete tiltag i form af bl.a. bedre instruktion, bedre introduktion af nyansatte samt klarere regler på arbejdsmiljøområdet. Arbejdsmiljøarbejdet fortsætter ad samme spor i 2012, samtidig med at der hele tiden søges udviklet både organisatoriske og fysiske forbedringer.

Løft

Trods robotteknologi, rullebaner, automatisk indfødning, osv. forekommer manuelle løft af stave og brædder i større eller mindre omfang i alle afdelinger i forbindelse med produktion, kvalitetssikring, pakning m.m.. Junckers' egne smede og elektrikere foretager (tunge) løft i forbindelse med vedligeholdelse og reparation, og ofte i

akavede arbejdsstillinger eller under trange forhold. De mange og/eller tunge løft kan på lang sigt virke nedslidende på ryg og led, og på kort sigt give anledning til fx pludselige rygskader.

Junckers har derfor valgt at gøre en ekstra indsats på ergonomiområdet i 2012, og har opsat et miljømål om at tilbyde undervisning i løfteteknik til alle ansatte, hvor (væsentlige) løft indgår som en del af arbejdet.

Støj

Støj er fortsat et væsentligt arbejdsmiljøproblem hos Junckers. Trods løbende tekniske forbedringer omkring støjdemping og medarbejder-rotation på arbejdspladserne, er en stor andel af medarbejderne i produktionen fortsat udsat for støj over 80 dB(A), medens en mindre del arbejder i omgivelser med støjbelastning på mere end 85 dB(A).

Den mest støjbelastede afdeling er savværket. Også i 2011 blev der gennemført en række konkrete støjdempende forbedringer, men effekten af det gennemførte kan desværre kun i meget begrænset omfang registreres ved måling af det samlede støjbillede. Miljømålet blev derfor ikke nået, men forbedringsprojekterne fortsætter i 2012 og 2013.

EGA

Arbejdet med at nedbringe EGA (ensidigt gentaget arbejde) fortsætter ligeledes. Indtil EGA helt kan undgås i produktionen, anvendes jobrotation som en effektiv måde til at forebygge EGA-relateret nedslidning af medarbejderne. Automatisering af de opslidende arbejdsfunktioner er også effektivt, men særdeles omkostningskrævende.

Virksomhedens EGA-forbedringer har i 2010 og 2011 primært koncentreret sig om lakfabrikken, der har gennemgået en stor og tiltrængt modernisering på arbejdsmiljøområdet, i særdeleshed hvad angår ergonomien.

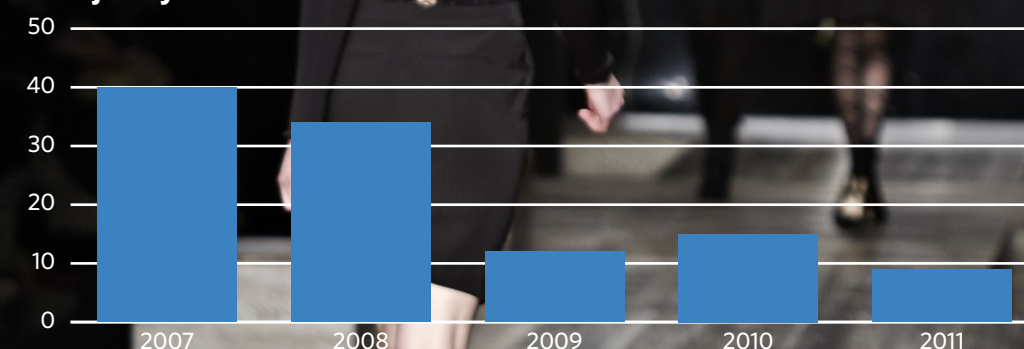
For 2011 var der herudover planer om en væsentlig indsats på fabrikken i Nr. Alslev, men disse planer blev udskudt.

Samlet set blev miljømålet omkring EGA-arbejdspladser ikke nået. I erkendelse af de ressourcemæssige vanskeligheder ved at gennemføre rene teknologi-/automatiseringsløsninger, er det nye EGA-miljømål for 2012-2014 lidt bredere formuleret end tidligere, og inddrager nu også mulighederne for bl.a. organisatoriske og designmæssige løsninger.

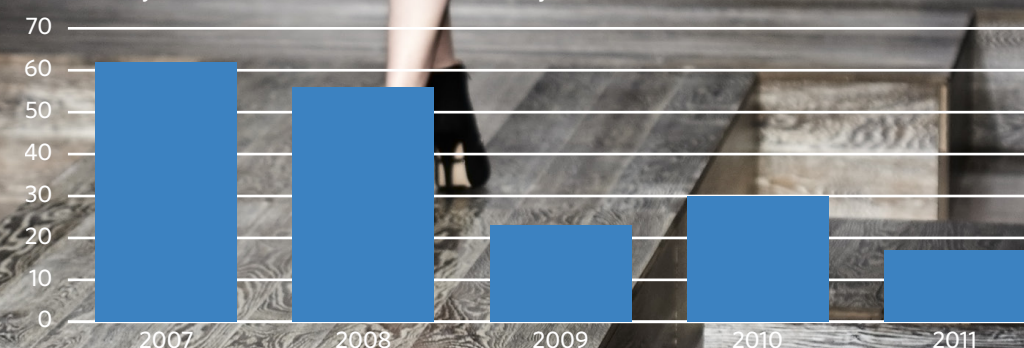
Sundhedsfremme og trivsel

Udover at gennemføre lovpligtige høreprøver og helbreds kontrol for natarbejdere som del af de sundhedsfremmende tiltag for medarbejderne, har Junckers fået uddannet otte såkaldte "trivselsagenter" til at støtte op omkring det psykiske arbejdsmiljø som supplement til miljørepræsentanter og tillidsfolk. Agenternes rolle er ikke at opsøge, men at lytte til kolleger med personlige problemer, og om nødvendigt hjælpe dem videre til fx læge, psykolog eller lignende. Agenterne mødes kvartalsmæssigt til fælles erfaringsudveksling og supervision. Ordningen er ny, men benyttes allerede blandt medarbejderne.

Figur 4
Arbejdsulykker med fravær



Figur 5
Ulykkesfrekvens (hele Junckers)
(Antal ulykker * 1.000.000)/antal arbejdstimer



Status for det eksterne miljø

Ved siden af energiforbruget (beskrevet tidligere i miljøredegørelsen) omfatter Junckers’ væsentligste påvirkninger af det eksterne miljø parametrene støj, spildevand, støv/lugt og affald. Ingen af påvirkningerne overskrider dog gældende myndighedskrav. Virksomhedens CO2-regnskab er gunstigt som følge af energiudnyttelsen af resttræet fra produktionen.

Støj

Kun fabrikken i Køge har myndighedskrav vedrørende støj. For at kontrollere om kravene overholdes, gennemføres hvert år en støjberegning ud fra en computer-model af området. Miljøgodkendelsen har opstillet fire referencepunkter udenfor Flemming Junckers Erhvervspark, som støjvilkårene skal være overholdt i (figur 6). For hvert punkt beregnes hver enkelt støjkildes bidrag i punktet, og til sidst lægges alle bidragene sammen.

Fordelen ved beregningen er, at Junckers har et godt overblik over støjkilderne på virksomheden, og ved hvilke kilder der bidrager mest til støjbelastningen. Som det ses af tabel 1 overholdes vilkårene til støj i alle fire referencepunkter.

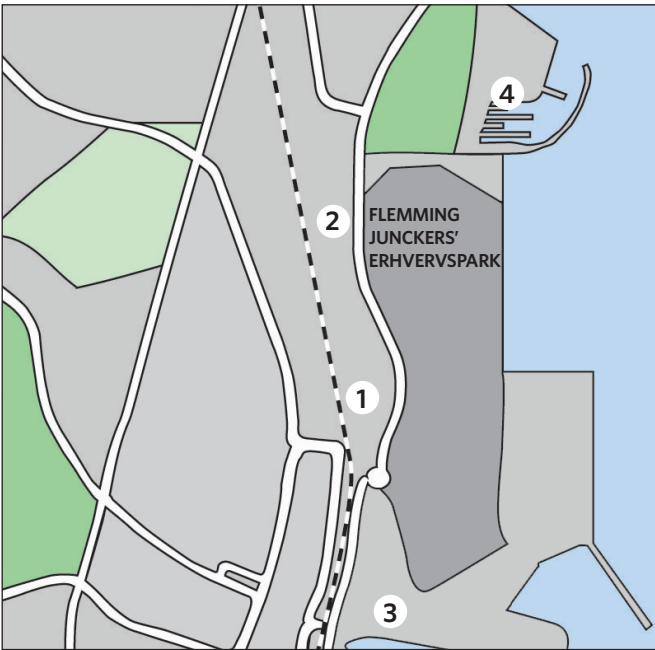
Spildevand

På Junckers fabrik i Køge er der fire typer spildevand: Sanitetsspildevand, processpildevand, overfladevand (regnvand) samt kævlesprinklervand (havvand) fra sprinklingen af bøgækævlér i sommerhalvåret.

Sanitetsspildevandet og en mindre del af overfladevandet renses i Køge Egnens Renseanlæg. Processpildevand og resten af overfladevandet behandles på Junckers eget biologiske renselanlæg sammen med tilsvarende spildevandstyper fra de øvrige virksomheder i erhvervsparken. Kævlesprinklervandet filtreres i et tromlefilter før udledning til Køge Bugt.

Udledningen af kvælstof og fosfor fra Junckers’ eget renselanlæg er fortsat meget lavt og på niveau med de foregående år – se tabel 2.

Det fremgår af tabellen, at alle kravværdier overholdes.



Figur 6

Fra Junckers fabrik i Nr. Alslev fremkommer kun sanitært spildevand, som afledes til rensning via det kommunale kloaksystem. Der er ingen myndighedskrav vedrørende spildevandet.

Luft

Der afgives stoffer til luften under forarbejdningen af trækævlér til massive parketgulve og ved fremstillingen af lak og olie. Nogle af disse stoffer skal fjernes igen, inden luften sendes ud, for eksempel støv, lugt og opløsningsmidler, samt eddikesyre, myresyre og ammoniak.

Støvet stammer fra savværket og fra bearbejdning af det tørrede træ, især fra pudsning af træemnerne.

Eddikesyre, myresyre og andre lugtstoffer kommer fra træet selv, og frigives når træet tørres eller bearbejdes.

Specielt tørreprocessen kan give anledning til lugt.

Ammoniak bruges til at farve bøge- og egestave, så farven nærmer sig farven på henholdsvis egetræ og moseeg.

Opløsningsmidler stammer fra produktionen af olie og lak, og fra overfladebehandling af gulve. Mængden af anvendte opløsningsmidler reduceres løbende i produkter til detail-salg, idet flere og flere af produkterne overgår til at være vandbaserede.

Tabel 1

Referencepunkt	Krav (dB(A))	2007	2008	2009	2010	2011
Pkt. 1 Korsvej 4	Dag	55	48	48	48	52
	Aften	50	45	40	40	42
	Nat	45	40	40	37	42
Pkt. 2 Tangmosevej 52-54	Dag	50	42	41	41	50
	Aften	45	38	33	32	37
	Nat	40	37	32	31	36
Pkt. 3 Nordre Havnevej	Dag	55	50	48	48	50
	Aften	50	48	43	41	44
	Nat	45	41	41	38	43
Pkt. 4 Lystbådehavnen	Dag	50	41	40	40	42
	Aften	45	36	31	30	32
	Nat	40	33	29	28	32

*For 2011 er vist de beregnede bidrag uden fradrag af ubestemthed. Værdierne for 2011 er derfor større end for de foregående år, hvor ubestemtheden er indregnet.

Tabel 2

Kontrolberegning efter DS 2399								
Parameter	Kravværdi	Kontrolværdi 2008		Kontrolværdi 2009		Kontrolværdi 2010		Kontrolværdi 2011
Suspenderet stof	50 mg/l	17,7	☺	10,5	☺	16,2	☺	24,2 ☺
COD	150 mg/l	31,1	☺	28,0	☺	31,5	☺	37,3 ☺
BI ₅	15 mg/l	1,1	☺	1,0	☺	1,2	☺	1,2 ☺
Total Nitrogen	25 mg/l	1,5	☺	1,0	☺	0,8	☺	0,7 ☺
Uorganisk Nitrogen	8 mg/l	0,6	☺	0,3	☺	0,3	☺	0,2 ☺
Total Fosfor	1,5 mg/l	0,3	☺	0,3	☺	0,5	☺	0,5 ☺
Kobber	25 µg/l	17,8	☺	9,0	☺	9,2	☺	11,6 ☺
Kævlesprinklervand								
Suspenderet stof	50 mg/l	51,9	☹	27,6	☺	27,5	☺	14,3 ☺

I miljøgodkendelsen for fabrikken i Køge er stillet vilkår til indholdet af stoffer i afkastluften. Kravene fremgår af resultattabellen i afsnittet "Året 2011 i tal". For at overholde kravene renses luften på forskellige måder:

- Træstøv opsamles i posefiltre, og transporteres herfra i et lukket rørsystem til forbrænding i Køge Kraftvarmeværk.
- Udsugningsluften fra lak- og olieproduktionen samt fra overfladebehandlingsanlægget ledes til forbrænding i Køge Kraftvarmeværk via separat ventilations-system. Luftens indhold af opløsningsmidler destrueres på denne måde fuldstændigt.
- Ammoniak, eddikesyre, myresyre og lugt vaskes ud af luften i scrubbere, og vandet fra scrubberne ledes til Junckers eget rensningsanlæg.

Renseforanstaltningerne betyder at Junckers fabrik i Køge overholder de vilkår, der er stillet i miljøgodkendelsen til emissioner via luften. Der er ikke tilsvarende myndighedskrav for fabrikken i Nr. Alslev.

Affald

Junckers sorterer sit affald inden bortkørsel i henhold til de kommunale regulativer. Sammensætningen af det fraførte affald i 2011 fremgår af tabel 3:

Målt pr. produceret m2 faldt mængden af produktionsaffald med kun 2% fra 2009 til 2011 (figur 7), og miljømålet om en 15% reduktion pr. m2 blev derfor ikke opnået.

Kemikalieaffaldsmængden steg med mere end 50% fra 2010 til 2011. Overfladebehandlingen står for 2/3 af kemiaffaldet - affaldet stammer primært fra de hyppige skift af overfladebehandlingstype, og i 2011 også fra oprydning i et kemikalielagerrum. Det installerede fordampningsanlæg til fordampning af opløsningsmidler i affaldet var i drift hele året, men effekten på affaldsmængden har ikke været så høj som forventet. Det overvejes, om anlægget skal videreudvikles med henblik på at øge dets effektivitet og/eller kapacitet.

CO2

Emission i forbindelse med tilkørsel af råtræ og færdigvarer.

Junckers vigtigste råvare er træ. Det transporteres til virksomheden enten pr. lastbil, bane eller skib. Træet stammer hovedsageligt fra Danmark og nærområdet, dvs. Tyskland, Syd-Sverige og Polen. En lille andel kommer fra USA og Sydøstasien. Træ fra Danmark transporteres i dag udelukkende med lastbil, da transportafstandene er relativt små. Langt hovedparten af træet fra Tyskland og Polen køres med tog direkte til fabrikken, eller sejles med skib til Køge Havn. Træ fra Amerika og Sydøstasien sejles til København og køres med lastbil derfra.

Emission fra virksomhedens produktion i Køge og Nr. Alslev

Gas og diesel anvendes af det kørende materiel til intern transport af råtræ, mellemprodukter og færdigvarer. Elektricitet anvendes til drift af maskinmotorer, ventilation, lys m.m. Fyringsolie anvendes til opvarmning i Nr. Alslev, hvis det træfyrede kedelanlæg er midlertidigt ude af drift. Damp anvendes til tørring af træ samt til bygningsopvarmning.

Energiudnyttelse af rest-træ fra virksomhedens produktion på kraftvarmeværk

Den største del af resttræet fra Junckers leveres til Køge Kraftvarmeværk (KKV) til produktion af varme og elektricitet. En mindre mængde resttræ sælges direkte som brænde. Junckers og kraftværket er aftalemæssigt og fysisk forbundne virksomheder.

KKV anvender kun en mindre del af Junckers resttræ til produktion af damp og elektricitet til Junckers. Den øvrige del af resttræet anvendes af KKV til produktion af CO2-neutral el til samfundet. Salg af biobrændsel fra Junckers kommer også samfundets CO2-regnskab til gode.

I Junckers CO2 regnskab er der indregnet energiforbrug til tilkørsel af materialer, intern transport, kørsel med medarbejdernes biler, frakørsel af varer, samt energi til den egentlige produktionsproces.

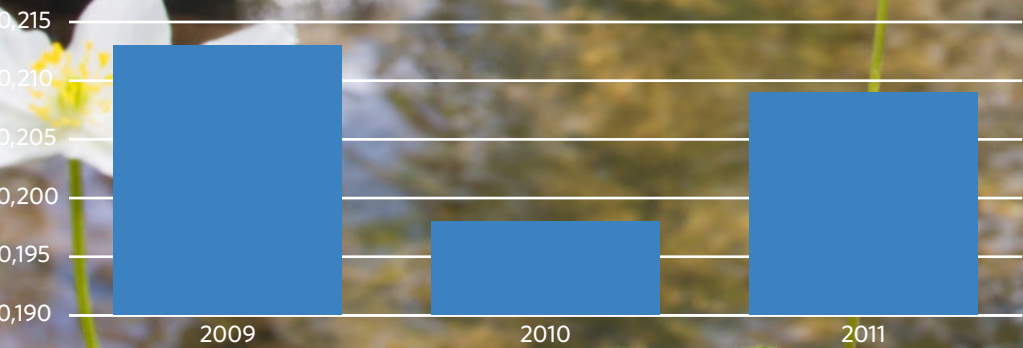
Tabel 3

Sorteret affald i tons, Køge og Nr. Alslev (NA)										
	2007		2008		2009		2010		2011	
	Køge	NA	Køge	NA	Køge	NA	Køge	NA	Køge	NA
Brændbart	209	36	150	17	140	12	132	14	116	20
Pap til genbrug	37	0	27	0	20	0	22	0	25	0
Papir til genbrug	7	0	6	0	7	0	5	0	8	0
Plast til genbrug	13	0	11	0	9	0	9	0	9	0
Andet genanvendeligt*	259	6	354	6	247	6	154	5	297	5
Kemikalieaffald	41	0	51	0	50	0	41	0	63	0
I alt	566	42	599	23	467	18	357	19	518	25

*: Herunder skrot, elektronik skrot, spildolie samt bygningsaffald og jord.

Figur 7

Kg produktionsaffald pr. m²
Køge + Nr. Alslev



På grund af Junckers store resttræmængde genererer virksomheden et stort CO2 overskud (i 2009 ca. 28.000 t), som kommer samfundet til gode. Relateret til virksomhedens gulvproduktion giver det et CO2 overskud på ca. 24 kg/m2.

CSR - Corporate Social Responsibility (virksomhedernes sociale ansvar)

Junckers’ arbejde med social ansvarlighed (CSR) fortsatte i 2011 med indmeldelse i organisationen Global Compact. Miljøredegørelsens ”Del B” udgøres af den fremskridtsrapport (kaldet COP), som virksomheden skal udarbejde for at dokumentere status og fremskridt indenfor CSR-arbejdet.

Junckers følger allerede i dag Global Compacts 10 principper indenfor menneskerettigheder, arbejdstagerrettigheder, miljø og anti-korruption. Dokumentationen af overholdelsen er under systematisering med trinvis implementering. Processen vil løbe over en årrække inden for de områder som skønnes relevante og givende for virksomhedens forretning.

Overholdelse af lovbestemte miljøkrav

Junckers overholder gældende dansk miljølovgivning samt EU-forordninger og øvrig EU-ret, der er implementeret i Danmark. Følgende tiltag gøres for at indsamle og vedligeholde nødvendig viden omkring gældende miljølovgivning, henholdsvis for at kontrollere virksomhedens overholdelse af lovgivningens krav:

Væsentligste kilder til indsamling og vedligeholdelse af lovinformation indenfor miljøområdet

Kilde	Type	Information	Handling Junckers
Schultz Lovsamling	Web-baseret database	- Fremsendelse af mails med lister over ny og opdateret lovgivning indenfor miljøområdet. - Mulighed for søgning indenfor gældende og historisk lovgivning.	- Gennemlæsning af relevante lovtekster. - Implementering i ledelsessystemet, herunder indføjelse på systemets liste over relevant lovgivning. - Informering af relevante afdelinger og personer. - Implementering i virksomheden.
Lovtidende / Retsinformation	Web-baseret database	- Fremsendelse af mails med lister over ny og opdateret lovgivning indenfor miljøområdet. - Mulighed for søgning indenfor gældende og historisk lovgivning.	
Miljøstyrelsen	Elektronisk nyhedsbrev	- Fremsendelse af nyhedsbreve med informationer fra Miljøstyrelsen/ Miljøministeriet til både virksomheder og privatpersoner.	
Danmarks Farve- og Lakindustri, brancheorganisation	Elektronisk nyhedsbrev	- Fremsendelse af nyhedsbreve med informationer om bl.a. ændringer i lovgivningen indenfor farve- og lakbranchens område, herunder også ændringer i kemikalielovgivningen, lovgivning omkring emissioner m.m.	
Høringsportalen	Elektronisk nyhedsbrev	- Fremsendelse af oversigt over offentlige høringsrunder indenfor kommende lovgivning.	- Gennemlæsning af relevante høringspapirer. - Afgivelse af høringssvar hvis relevant.
Miljøgodkendelse (Køge).	Dokument	- Indeholder beskrivelse af de miljøvilkår, som Køge kommune (tidligere Roskilde amt) har sat som rammer for virksomhedens drift.	- Vilkårene og overholdelsen af dem er implementeret i miljøledelsessystemet.

Ekstern og intern kontrol af overholdelse af lovkrav på miljøområdet:

Type	Handling	Frekvens	Dokumentation
Kommunalt tilsyn (ekstern)	- Kommunens sagsbehandlere besøger virksomheden. Består typisk af dokumentgennemgang og/eller besigtigelse af anlæg og faciliteter.	- Hovedtilsyn på fabrikken (Køge) mindst hvert 3. år med gennemgang af samtlige vilkår, afdelinger, tekniske faciliteter osv. - Ad hoc gennemgange af mindre områder og anlæg i forbindelse med fx ansøgninger og spørgsmål (Køge + Nr. Alslev).	- Tilsynsrapport
Myndighedsrestriktioner (ekstern)	- Modtagelse af bødeforlæg fra offentlige myndigheder.	- Ved overskridelse af gældende lovgivning. Der er ikke modtaget bødeforlæg indenfor miljøområdet indenfor de seneste 40 år.	- Bødeforlæg.
Intern audit (intern)	- Relevante vilkår fra miljøgodkendelsen samt relevante dele af den nationale miljølovgivning inddrages under virksomhedens interne audit.	- En gang årligt.	- Auditrapporter.
Kontrolmålinger i henhold til virksomhedens miljøgodkendelse (Køge) (intern)	- Gennemførelse af kontrolmålinger på fx spildevand og afkast. - Afrapportering til kommunen.	- Fastlagt i miljøgodkendelsen.	- Analyserapporter og følgebreve.
Kontrol af miljømæssige forhold omkring ad hoc projekter, der ikke er direkte reguleret af miljøgodkendelsen (intern)	- Søgning og gennemgang af relevant lovgivning relateret til projektet. - Ansøgning og løbende orientering af kommunen og/eller andre miljømyndigheder.	- Ad hoc.	- Skriftlig og mundtlig kommunikation med miljømyndighederne.
Sikringsrunder	- Runderinger til kontrol af oplag af risikogods	- En gang pr. kvartal.	- Kontrolskema
Uformel rundering	- Ad hoc kontrol af kemikalieoplag, filtre, orden, spild, støj, støv osv.	- Afvigelser.	- Referater fra miljøgruppemøder

Afvi- gelser, klager og miljøh- eld

Afvi- gelser

I Junckers miljøledelsessystem registreres når noget afviger væsentligt fra det normale eller fra det aftalte. Alle afvigelser registreres og diskuteres med de relevante afdelinger som led i forebyggelsen, og der følges systematisk op på åbne afvigelser. I 2011 blev registreret 61 afvigelser via afvigelsessystemet.

Miljøh- eld, klager og udeståender

I 2011 modtog Junckers to mindre bøder indenfor farligt gods-området, efter at politiet to gange under landevejskontrol på lastbiler havde konstateret, at nogle emballager med lak-/olieprodukter fra virksomheden ikke var korrekt mærket i henhold til ADR-bestemmelserne. Junckers' eksterne sikkerhedsrådgiver kom efterfølgende og genopfriskede mærkningsreglerne med de relevante medarbejdere.

Køge Beredskab valgte at håndhæve en henstilling om at Junckers skulle flytte udluftningsrørene fra jordtankene ved lakfabrikken væk fra bygningen, for at reducere risikoen for antændelse af de brandbare væsker i tankene i tilfælde af brand. Håndhævelsen skete som et strakspåbud. Flytningen er gennemført.

Junckers modtog i 2011 en naboklage vedr. støv, men støvkilden var ikke Junckers.

Herudover er der i 2011 ikke afgivet påbud eller forbud til virksomheden, og der er ikke udeståender med kommunen (miljømyndigheden) eller Arbejdstilsynet (arbejds miljømyndigheden) i form af ikke-fulgte påbud, forbud, indskærpelser eller lignende.

Ledelsens evaluering og intern audit

Ledelsens evaluering og intern audit er andre vigtige dele af miljøledelsessystemet: Under ledelsens evaluering gøres detaljeret status for det forgangne år på miljøområdet, og input til evalueringen kommer delvist fra den interne audit, hvor virksomheden gennemgår sine afdelinger og systemer som led i arbejdet med at sikre systemets fortsatte implementering og anvendelse i den daglige drift.



Status for miljømål 2011 samt mål for 2012

26

Miljømål 2011

☺ = Opfyldt. ☹ = Delvist opfyldt. ☹ = Ikke opfyldt.

Miljømål	Status/hvad blev gjort?	Blev miljømålet nået i 2011?
Eksternt miljø		
1. Inden udgangen af 2011 skal et antal medarbejdere uddannes og træde i funktion som "trivselsagenter". (Køge + Nr. Alslev)	<ul style="list-style-type: none">- Trivselspolitik vedtaget.- Uddannelse af trivselsagent-gruppen. Gruppen herefter "sat i kraft".- Afholdt to evaluerings- og erfaringsopsamlingsmøder i efteråret 2011. Der afholdes herefter kvartalsvise møder i gruppen.	☹
2. I løbet af 2011 skal der gennemføres mindst to leverandøraudit. (Køge + Nr. Alslev)	<ul style="list-style-type: none">- Miljømålet sat i bero på grund af manglende ressourcer.	☹
3. Inden udgangen af 2012 skal træet i indkøbte massive produkter af merbau-træ være FSC-certificeret (standard for lovligt og bæredygtigt træ). (Køge + Nr. Alslev)	<ul style="list-style-type: none">- Foreløbig er leverandøren VLO-certificeret (træ af dokumenteret lovlig oprindelse), og Junckers kan sælge træet som certificeret efter erhvervelsen af sit VLO CoC-certifikat (januar 2012).- Leverandøren fortsætter efter egne oplysninger mod et FSC-certifikat, men afventer først skovens FSC-certificering.	Målet fortsætter
4. Inden udgangen af 2011 skal forbruget af damp (kg pr. produceret m ²) være reduceret med 30% i forhold til 2008. (Køge)	<ul style="list-style-type: none">- Reduktion i forhold til 2008: 34 %	☹
5. Konstruktion samt placering af inddampningsanlæg for VOC-holdige forbindelser og andre væskeformige produktionsrester skal gennemføres. Anlægget/anlæggene skal være implementeret inden udgangen af 2011. (Køge)	<ul style="list-style-type: none">- Anlægget er installeret pr. årsskiftet 2010/2011. Anlægget anvendes i produktionen, men effekten på affaldsmængden er ikke så stor som forventet.	☹
6. Inden udgangen af 2011 skal affaldsmængden reduceres med 15% (enhed: kg/ produceret m ²) i forhold til 2009. (Omfatter affald fra den daglige drift. Bygningsaffald og skrot medregnes ikke). (Køge + Nr. Alslev)	<ul style="list-style-type: none">- Affaldssorteringen gennemgås løbende i afdelingerne. Systematisk gennemgang foretaget i juni.- Reduktion i forhold til 2009: 2%.	☹
7. Inden udgangen af 2011 skal forbruget af diesel og gas pr. produceret m ² reduceres med 10% i forhold til 2009. (Køge + Nr. Alslev)	<ul style="list-style-type: none">- Der er solgt en række trucks/maskiner.- Logistik har indgået i et optimeringsprojekt.- Ændringer (incl. Nr. Alslev): Diesel, stigning 3% Gas, reduktion: 5%	☹
8. Inden udgangen af 2011 skal el-forbruget pr. produceret m ² reduceres til <12 KWh. (Køge)	<ul style="list-style-type: none">- El-forbruget er reduceret ved gennemførelse af en række projekter, der giver en varig forbrugsnedsættelse.- El-forbrug 2011: 11,4 kWh/m².	☹

27

Miljømål	Status/hvad blev gjort?	Blev miljømålet nået i 2011?
Arbejdsmiljø		
9. Inden udgangen af 2011 skal mindst 10 arbejdspladser have reduceret deres støjbelastning. (Køge + Nr. Alslev)	<ul style="list-style-type: none">- I foråret og sommerstoppet er gennemført en række støjdæmpningsprojekter på savværket. Begrænsede forbedringer rent målemæssigt, men medarbejderne kan flere steder høre forskellen.	☹
10. Inden udgangen af 2011 skal mindst 8 medarbejdere have konverteret deres EGA-arbejdspladser til ikke-EGA-arbejdspladser. (Køge + Nr. Alslev)	<ul style="list-style-type: none">- Planlagte større tekniske forbedringer (Nr. Alslev) blev udskudt. Forbedringerne har i år derfor primært været organisatoriske og svært kvantificerbare.	☹
11. Ulykkesfrekvensen for hele virksomheden (DK) skal fastholdes under 25. (Køge + Nr. Alslev)	<ul style="list-style-type: none">- Der er indført rutiner omkring systematisk introduktion af nyansatte, samt dokumentation af instruktion i produktionen.- Der er indført systematisk risikovurdering af alle tilløb, hvilket har styrket forebyggelsesarbejdet ved at skærpe prioriteringen af indsatsen.- Miljørepræsentanterne opgraderes mere systematisk gennem de kvartalsvise møder.- Ulykkesfrekvens for 2011: 17.	☹

Der var opstillet 11 miljømål for 2011. 5 mål blev nået, 5 mål blev ikke nået og 1 mål fortsætter.

Inden fastlæggelsen af nye miljømål gennemgås de væsentligste risici indenfor områderne eksternt miljø (herunder certificeret træ), energi og arbejdsmiljø. Miljømålene afspejler de områder, som Junckers enten vurderer bør prioriteres højest, eller hvor virksomheden og dens medarbejdere får "mest miljø for pengene".

Miljømål for 2012 og frem	
Miljø	
M1	Inden udgangen af 2012 skal træet i indkøbte massive produkter af merbau-træ være FSC-certificeret (standard for lovligt og bæredygtigt træ). (Køge + Nr. Alslev)
M2	Samtidig med gennemførelsen af kloakeringsprojektet skal der implementeres en løsning for rensning af processpildevand fra lakfabrikken. (Køge)
M3	Inden 1/9 2012 skal implementeres rutiner, der sikrer prioritering og gennemførelse af forbedringer i forbindelse med påbud, samt ved hændelser (tilløb, ulykker, miljøuheld), der risikovurderes som røde. (Køge + Nr. Alslev)
Energi	
E1	Inden udgangen af 2014 skal forbruget af damp (kg pr. produceret m2) være reduceret med 15% i forhold til 2011.(Køge)
E2	Inden udgangen af 2014 skal el-forbruget pr. produceret m² reduceres til <11,0 KWh.. (Køge)
E3	Inden udgangen af 2013 skal forbruget af gas og diesel i Køge til bræddeproduktion m.m. reduceres med mindst 15% pr. produceret m² i forhold til 2011. (Køge)
Arbejdsmiljø	
A1	Inden udgangen af 2013 skal mindst 8 arbejdspladser have reduceret deres støjbelastning i forhold til medarbejderne i forhold til 2011. (Køge + Nr. Alslev)
A2	Inden udgangen af 2013 skal mindst 6 EGA-arbejdspladser forbedres. Forbedringerne kan f. eks. være redesign af arbejdspladsen, tekniske hjælpemidler eller tekniske/organisatoriske tiltag. (Køge + Nr. Alslev)
A3	I 2012 skal alle ansatte tilbydes undervisning i løfteteknik, hvor dette er relevant, og ergonomi skal indgå i planlægningen af arbejdet, specielt hvor dette er ad hoc arbejde. (Køge + Nr. Alslev)
A4	Inden udgangen af 2015 skal sikkerhedsinstallationer (nødstop, lysgitre, magnetkontakter m.m.) i alle produktionsafdelinger gennemgås med henblik på optimering. Projektets fremdrift og konklusioner skal dokumenteres mindst en gang halvårligt. (Køge)
A5	Ulykkesfrekvensen for hele virksomheden (DK) skal fastholdes under 20. (Køge + Nr. Alslev)

Opsummering af indsatsen på miljøområdet

Den økonomiske situation vanskeliggør fortsat opnåelse af teknisk avancerede mål vedr. EGA-arbejdspladser og støj. Antallet af arbejdsulykker er til gengæld faldet markant, og der sker positive fremskridt indenfor det psykiske arbejdsmiljø. På energiområdet er der opnået betydelige varige besparelser, og dermed både miljømæssige og økonomiske gevinster.



Året 2011 i tal

30

Junckers Køge	2007	2008	2009	2010	2011
Emneområde					
Forbrug					
Råtræ, ton	139.272	142.149	108.522	120.803	120.869
Opløsningsmidler, ton	161	130	116	121	128
Tilsætningsstoffer, ton	845	922	928	974	1.127
Hjælpestoffer, ton	80	50	13	19	22
Emballage, ton	184	283	106	132	153
Gas til truck, liter	141.678	134.135	105.616	103.628	103.014
Diesel, liter	192.442	175.639	140.980	139.356	151.947
El, kWh	18.376.270	15.432.718	13.415.345	12.703.624	12.602.295
Damp, ton	129.562	127.778	102.110	93.586	76.201
Kommunevand, m³	45.433	14.666	12.462	11.115	9.405
Borings-/åvand, m³	22.070	50.576	51.351	43.140	37.656
Saltvand, m³	485.463	718.561	596.547	440.339	444.720
Produktion					
Gulvbrædder udleveret, ton	21.352	18.421	16.131	17.457	16.857
Olie og lakprodukter, liter	755.927	770.157	802.797	894.336	1.310.845
Biprodukter					
Træbrændsel til kraftcentralen, ton	110.934	85.658	81.556	79.161	89.468
Brænde ton	3.100	5.898	6.864	7.260	8.670
Spildevand					
Renset vand fra rensningsanlæg, m³	262.468	188.434	154.861	185.918	184.269
Renset spildevand fra kævlesprinkling, m³	388.370	574.849	477.238	352.271	355.776
N (kvælstof) i rensed vand, ton	1,13	1,45	0,90	0,51	0,45
P (fosfor) i rensed vand, ton	0,25	0,28	0,17	0,20	0,21
Emission til luft					
*Opløsningsmidler til luft, ton	<66	<10	<11	<1	<1,5
Træstøv til luft – undersøgelse af filtre med massestrøm > 200 kg/time (krav max. 2 mg/Nm3)	Filter C3: 0,2 mg/Nm3 Filter Ag: 0,1 mg/Nm3	Udsat til foråret 2009.	Filter C3: 0,8 mg/Nm3 Filter Ag: 0,4 mg/Nm3	Filter C3: 0,08 mg/Nm3 Filter Ag: 1,2 mg/Nm3	Afventer
Immision (beregnet)					
Lugt trætørring (krav max. 10 LE/m³)	Immissionen af lugt fra virksomheden undersøges iht. miljøgodkendelsen ikke rutinemæssigt - kun på myndighedernes foranledning. Der er ikke krævet lugt-undersøgelse i de forgangne 5 år.				
Træstøv (krav max. 0,025 mg/m³), mg/m³	0,007**	0,007**	0,007**	0,007**	0,007**
Ammoniak (krav max. 0,3 mg/m³), mg/m³	Immissionen af ammoniak fra virksomheden undersøges iht. miljøgodkendelsen ikke rutinemæssigt - kun på myndighedernes foranledning. Der er ikke krævet undersøgelse i de forgangne 5 år.				
Arbejdsmiljø					
Arbejdsulykker med fravær	38	33	12	15	9
Arbejdsulykker uden fravær	6	16	5	12	9
Ulykkesfrekvens	64	57	25	32	19
Fraværstimer pga. arbejdsulykker ^A	2.377	3.153	458	1.268	375
Fraværstimer pr. arbejdsulykke	9,3	11,3	5,1	11,3	5,6
Antal registrerede tilløb	54	101	58	86	63

*Dampe af opløsningsmidler fra overfladebehandlingen ledes via afsugningen direkte til Køge Kraftvarmeværk, hvor de destrueres gennem afbrænding. Ved driftsstop på værket lukker overfladebehandlingsanlægget ned, idet det anvender dampvarme til tørringsprocesserne. De dampe, der frigives fra det nedlukkede anlæg (fra udtørring af valser, filtre, transportbånd m.m.) ledes til atmosfæren via nedafkast. De angivne oplysninger er worst-case værdier udregnet på baggrund af kraftværkets oplysninger om drifts- og stop-perioder.
**Estimeret på baggrund af tallene fra seneste måling, da forudsætningerne er uændrede.
A Antal fraværstimer pga. arbejdsulykker x 7,5

31

Junckers Nr. Alslev	2007	2008	2009	2010	2011
Emneområde					
Forbrug					
Råplanker, m³	8.825	3.625	3.745	3.413	3.288
Tilsætningsstoffer, ton	1,92	0,91	0,71	1,36	0,84
Emballage, ton	2,2	5,2	4,2	3,5	4,2
Fyringsolie, m³	3.716	0	0	3,0	0
Gas til truck, liter	11.037	5.200	2.950	6.100	4.950
El, kWh	1.279.840	832.160	667.580	754.960	831.638
Kommunevand, m³	1.264	756	531	552	775
Produktion					
Gulvplanker ton	3.297	2.226	1.657	1.614	1.640
Biprodukter					
Brænde, kasse-meter	2.112	1.711	601	454	398
Savsmuld, ton	2.538	1.528	1.188	1.122	525
Emission til luft					
Træstøv, mg/Nm3*	0,8	0,8	0,8	0,8	0,8
SO2, kg**	77	0	0	2	0
Arbejdsmiljø					
Arbejdsulykker med fravær	2	1	0	0	0
Arbejdsulykker uden fravær	0	0	0	0	0
Ulykkesfrekvens	37	32	0	0	0
Fraværstimer pga. arbejdsulykker	60	105	0	0	0
Fraværstimer pr. arbejdsulykke ^A	4	14	0	0	0
Antal registrerede tilløb	3	1	0	3	0

* Oplyst af posefilterleverandøren.
**Beregnet ud fra mængde leveret fyringsolie.
A Antal fraværstimer pga. arbejdsulykker x 7,5

Nøgleindikatorer jævnfør EMAS III, bilag IV, del C:

Køge											
Nøgleindikator	Underindikator	2009			2010			2011			Kommentarer
		Tallet A	Tallet B	Tallet R=A/B	Tallet A	Tallet B	Tallet R=A/B	Tallet A	Tallet B	Tallet R=A/B	
Energieffektivitet	Samlet direkte energiforbrug	323.987 GJ	105.837 t	3,1 GJ/t	298.549 GJ	105.148 t	2,8 GJ/t	253.072 GJ	116.556 t	2,2 GJ/t	Tallet A udgøres af fabrikkens forbrug af diesel, truckgas, el og damp. Virksomheden producerer ikke selv vedvarende energi.
	Samlet forbrug af vedvarende energi	0 GJ	105.837 t	0 GJ/t	0 GJ	105.148 t	0 GJ/t	0 GJ	116.556 t	0 GJ/t	
Materialeudnyttelse	Årlig massestrøm af materialeforbrug	111.241 t	105.837 t	1,1	123.815 t	105.148 t	1,2	123.753 t	116.556 t	1,1	Kæblesprinklervand samt proces- og regnvand til renseanlægget er ikke medtaget.
Vand	Samlet årligt vandforbrug	63.818 m³	105.837 t	0,6 m³/t	54.255 m³	105.148 t	0,5 m³/t	47.061 m³	116.556 t	0,4 m³/t	Tallet A udgøres af summen af drikkevand og borings-/åvand fra egen boring.
Affald	Samlet årlig affaldsproduktion, opdelt på affaldstype: 1)Sorteret affald, 2) Spildolie til genbrug, 3) Skrot	1) 186 t 2) 7,7 t 3) 223 t	105.837 t	1) 0,002 2) 0,00007 3) 0,002	1) 174 t 2) 0 t 3) 142 t	105.148 t	1) 0,002 2) 0 3) 0,001	1) 303 t 2) 9,0 t 3) 143 t	116.556 t	1) 0,003 2) 0,00008 3) 0,001	
	Samlet årlig produktion af farligt affald	49,7 t	105.837 t	0,0005	41,0 t	105.148 t	0,0004	63,3 t	116.556 t	0,0005	
Biodiversitet	Arealforbrug	53.225 m²	105.837 t	0,5 m²/t	53.225 m²	105.148 t	0,5 m²/t	53.214 m²	116.556 t	0,5 m2/t	Bebygget areal.
Emissioner	Samlet årlig emission af drivhusgasser	491 t	105.837 t	0,005	535 t	105.148 t	0,005	568 t	116.556 t	0,005	Emissioner fra virksomhedens eget direkte forbrug af diesel og, truckgas. Kun CO ₂ er kvantificeret. Emissionen af CH ₄ , N ₂ O, HFC, PFC og SF ₆ er sat til 0 tons, da der ikke er kendte emissionskilder i produktionen.
	Samlet årlig luftemission	0,3 t	105.837 t	0,000003	0,3 t	105.148 t	0,000003	0,3 t	116.556 t	0,000003	
Nr. Alslev											
Nøgleindikator	Underindikator	2009			2010			2011			Kommentarer
		Tallet A	Tallet B	Tallet R=A/B	Tallet A	Tallet B	Tallet R=A/B	Tallet A	Tallet B	Tallet R=A/B	
Energieffektivitet	Samlet direkte energiforbrug	2.473 GJ	3.668 t	0,7 GJ/t	2.872 GJ	3.453 t	0,8 GJ/t	3.119 GJ	2.956 t	1,1 GJ/t	Tallet A udgøres af fabrikkens forbrug af truckgas, el og fyringsolie. Virksomheden producerer ikke selv vedvarende energi.
	Samlet forbrug af vedvarende energi	0 GJ	3.668 t	0 GJ/t	0 GJ	3.453 t	0 GJ/t	0 GJ	2.956 t	0 GJ/t	
Materialeudnyttelse	Årlig massestrøm af materialeforbrug	2.519 t	3.668 t	0,7	2.296 t	3.453 t	0,7	2.212 t	2.956 t	0,7	
Vand	Samlet årligt vandforbrug	531 m3	3.668 t	0,1 m³/t	552 m³	3.453 t	0,2 m³/t	775 m³	2.956 t	0,3 m³/t	Tallet A udgøres af mængden af drikkevand.
Affald	Samlet årlig affaldsproduktion, opdelt på affaldstype: 1)Sorteret affald, 2) Spildolie til genbrug, 3) Skrot	1) 12 t 2) 0 t 3) 6 t	3.668 t	1) 0,003 2) 0 3) 0,002	1) 15 t 2) 0 t 3) 5 t	3.453 t	1) 0,004 2) 0 3) 0,002	1) 20 t 2) 0 t 3) 5 t	2.956 t	1) 0,007 2) 0 3) 0,002	
	Samlet årlig produktion af farligt affald	0 t	3.668 t	0	0 t	3.453 t	0	0 t	2.956 t	0	
Biodiversitet	Arealforbrug	6.706 m²	3.668 t	1,8 m²/t	6.706 m²	3.453 t	1,9 m²/t	6.706 m²	2.956 t	2,3 m²/t	Bebygget areal.
Emissioner	Samlet årlig emission af drivhusgasser	379 t	3.668 t	0,1	393 t	3.453 t	0,1	383 t	2.956 t	0,1	Emissioner fra virksomhedens eget direkte forbrug af truckgas, fyringsolie og træ afbrændt i eget flisfyr. Kun CO ₂ er kvantificeret. Emissionen af CH ₄ , N ₂ O, HFC, PFC og SF ₆ er sat til 0 tons, da der ikke er kendte emissionskilder i produktionen.
	Samlet årlig luftemission	5,4 t	3.668 t	0,001	5,4 t	3.453 t	0,002	5,4 t	2.956 t	0,002	

1. Ledelsens erklæring

Junckers Industrier støtter de ti principper under Global Compact.

Junckers har tilmeldt sig Global Compact for at understøtte organisationens arbejde, og for at styrke sit eget arbejde indenfor samfundsansvar. I mere end 80 år har Junckers været arbejdsplads for mange mennesker med forskellig baggrund og uddannelse, og virksomheden er fortsat blandt de største virksomheder i træbranchen i Danmark. Både som virksomhed og som arbejdsgiver har Junckers et ansvar overfor samfundet og sine medarbejdere, og Junckers ønsker at være en virksomhed, som samfundet er stolt af, og en arbejdsplads, som de ansatte er glade for at møde ind på.

Junckers ser klare fordele i medlemskabet af Global Compact:

- Virksomheden får struktureret og synliggjort de mange gode tiltag, som i forvejen foretages indenfor CSR.
- Virksomheden står stærkere på markedet blandt de kunder, der lægger vægt på at deres leverandører også er seriøse og troværdige indenfor CSR.
- Medlemsskabet er godt i tråd med virksomhedens øvrige arbejde indenfor miljø og arbejdsmiljø (certificeret efter ISO 14001, OHSAS 18001, EMAS III), samt certificeret træ (certificeret efter PEFC, FSC og VLO).

Junckers meldte sig ind i Global Compact i juni 2011. Ansvar for implementeringen af principperne i virksomhedens dagligdag er defineret og uddelegeret i organisationen, og medarbejderne er orienteret om medlemskabet og dets betydning.

En del af principperne er i forvejen integreret i virksomhedens drift, idet Junckers som følge af sine certificeringer indenfor miljø og arbejdsmiljø allerede har arbejdet systematisk med disse områder i mange år. Væsentligste CSR-mæssige resultat for 2011 udenfor miljø/arbejdsmiljøområdet er derfor en risikovurdering af virksomhedens leverandører, og på baggrund heraf udarbejdelse af en Supplier Code of Conduct, som i begyndelsen af 2012 er udsendt til de af vore leverandører, der vurderes at have vanskeligt ved at overholde de ti principper.

Junckers har endnu ikke indgået formelle partnerskaber omkring Global Compact, men virksomheden deltager aktivt i et CSR-netværk med andre selskaber, der som Junckers er ejet af kapitalfonden Axcel. Herudover har virksomheden i årets løb været repræsenteret på konferencer, møder m.m., hvor CSR har været tema. Fremskridt indenfor CSR vil sammen med den årlige CSR-rapport (COP'en) blive lagt på hjemmesiden, og samtidig bl.a. anvendt ved kommunikation med eksterne interessenter, herunder kunder.

F. Junckers Industrier A/S, Køge, Danmark
Maj 2012

Carsten Chabert
Adm. direktør

2. Generelt

2.1 Beskrivelse af Junckers’ virksomhed

2.1.1 Historie

Flemming Juncker var en ung og fremsynet dansk forstkandidat. Den unge forstmand vidste, at de danske skoves økonomiske levedygtighed var i dårlig forfatning. Det var nødvendigt at finde nye anvendelsesområder for det træ, der hidtil var blevet brugt som brænde eller blevet efterladt i skovene. Flemming Juncker startede savværket i 1930 for at save 40.000 sveller af bøgetræ til DSB (De Danske Statsbaner). Til det formål havde han lejet 7.000 m² af Køge Værft og købt en kombinationssav i Sverige.

Produktionen af svellerne blev gennemført, men det var tænkt som en engangsbegivenhed. Resttræet blev solgt til Køge Trævarefabrik. Samarbejdet standsede, og Juncker var nødt til at finde andre måder at skaffe sig af med resttræet.

Det blev starten på bøgeparketbrættet, to rækker stave samlet til ét bræt på en ”Lindermann-maskine”. Bøgeparketgulvene skulle drive svenske fyrretræsgulve ud af det danske boligmarked. Det lykkedes, og grundlaget for Junckers verdenskendte massive trægulve var skabt.

2.1.2 Nøgletal, ultimo 2011

Medarbejderantal, Køge: 301.
Medarbejderantal, Nr. Alslev: 19
Medarbejderantal, udenlandske salgsselskaber: 64
Årsomsætning: Ca. 450 mio. kr., hvoraf det internationale salg udgør 70 %.
Råtræforbrug, Køge: 121.000 tons
Forbrug af råplanker, Nr. Alslev: 3.500 m³
Produktion af olie- og lakprodukter: 1.310.000 liter.

2.1.3 Produktionsflow

Junckers har produktion på to fabrikker i Danmark: På fabrikken i Køge produceres de massive parketgulve samt lak/olie-produkter, og her er også administration og funktioner indenfor teknik, udvikling, pakning og forsendelse m.m. placeret. På fabrikken i Nr. Alslev produceres massive plankegulve og underkonstruktioner, som afskibes til kunderne via Køge. Parket-produktionen er ca. 10 gange større end planke-produktionen, både hvad

angår produktion og ressourceforbrug.

Kort beskrivelse af produktionen af parketgulve: Processen starter med, at kævlerne fra skoven ankommer til råtræpladsen. Transporten til Junckers sker med lastbil, tog eller skib. På råtræpladsen oplagres kævlerne indtil de skal skæres op. På savværket bliver råtræet sorteret og skåret op til stave, der efterfølgende tørres i kamertørningsanlægget eller i pressetørningsanlægget. Efter tørringen høvles, sorteres og notes stavene, og de samles til gulybrædder. Derefter pudses og profileres brædderne, og der skæres riller på bagsiden til de bøjler, der bruges ved lægning af gulvet. Sidste trin i processen er overfladebehandling med lak eller olie.

Parallelt med fremstillingen af massive trægulve er Junckers også leverandør af Junckers Træplejesystem. Systemet består af lak, olie-, lud- og sæbeprodukter til behandling og vedligehold af bl.a. gulve, lofter, møbler og træterrasser. Junckers Træplejesystem tilbydes til både detail- og det professionelle marked, og anvendes også til internt brug ved overfladebehandling af Junckers store udvalg af trægulve, der lakeres på fabrikken inden de sendes ud til kunderne.

Junckers Industrier har salgsselskaber i Storbritannien, Tyskland, Frankrig, Italien, Spanien og USA, og med et bredt net af forhandlere sælges Junckers gulve og træplejesystem verden over. Junckers lak - og olieprodukter er udviklet på virksomhedens eget udviklingslaboratorium, og er således udviklet specielt til behandling af trægulve af høj kvalitet.

2.1.4 CSR-mæssige udfordringer i Junckers’ historie

Junckers har i tidens løb gennemgået en betydelig udvikling, til trods for at produkter og råvarer grundlæggende har været de samme i de seneste mange årtier. Trods udviklingen er der dog også forhold, som ikke har ændret sig ret meget siden begyndelsen. Følgende væsentlige ændringer og forhold kan fremhæves:

- Miljø: Før midten af 1990’erne modtog virksomheden årligt mange klager over støv, lugt, støj, spildevand m.m. Udover gulvproduktion lavede Junckers også papirmasse og MDF-plader, og disse produk-

- tioner gav anledning til en del lokale miljøproblemer. Lukning af papirmasse- og MDF-produktionen medførte stor reduktion i emissionerne fra virksomheden, og indførelsen af miljøledelse betød sammen med en række tekniske forbedringer, at antallet af årlige naboklager igennem de sidste ca. 5 år i dag er i størrelsesordenen 0-1.
- Arbejdsmiljø: Trods indførelse af robotteknologi, visionanlæg, automatisk sortering m.m., er der stadig mange manuelle funktioner i produktionen af gulvene. Hovedproblemet rent ergonomisk er ensidigt gentaget arbejde (EGA), som trods teknologiske forbedringer fortsat forekommer, og som over tid kan give slidskader i muskler og led. Rotationsordninger, hvor de ansatte skifter arbejdsplads flere gange dagligt, har dog reduceret risikoen for helbredsskader betydeligt. Junckers søger hele tiden at reducere antallet af EGA-arbejdspladser, og udviklingen går den rigtige vej.
 - Tropisk træ: Junckers har tidligere haft et betydeligt salg af handelsvarer af bl.a. merbau- og jatoba-træ. Trods et grundigt indkøbsarbejde, var det ikke altid muligt at kontrollere hverken lovlighed eller bæredygtighed, men Junckers søgte at præge sine leverandører i den rigtige retning, og gjorde derved mere end mange andre virksomheder på samme tidspunkt. I dag udgør andelen af tropisk træ kun en meget lille del af Junckers salg, og gennem certificeringer indenfor PEFC, FSC og VLO er det solgte træ nu altid som minimum dokumenteret lovligt fældet.

- Medarbejderforhold: Junckers har historisk altid haft en stor andel af ufaglært arbejdskraft, og har det også i dag. Læsevanskeligheder eller ordblindhed er almindeligt forekommende i nogle produktionsafsnit, men generelt faldende på grund af den stigende anvendelse af IT-teknologi i produktionen. De ansatte er i vid udstrækning fagligt organiseret, og der er i dag flere fagforeninger repræsenteret på virksomheden end tidligere. Virksomhedens sociale engagement afspejles bl.a. i Junckers Velfærdsfond, der yder økonomisk støtte til nuværende eller tidligere medarbejdere i tilfælde af sygdom, dødsfald eller andre trangstilfælde.

2.2 Global Compacts implementering i Junckers

Juncker støtter alle ti principper indenfor Global Compact, og gennem sin overholdelse af dansk lovgivning arbejder virksomheden også med principperne hver eneste dag, blot ”ubevidst”. Af simple ressourceårsager har Junckers valgt ikke at gennemarbejde og beskrive alle ti principper i detaljer allerede det første år, men gradvis at inkorporere principperne, således at det systematiske arbejde med CSR – og dokumentationen af arbejdet – bliver gradvist opbygget, med inddragelse af de erfaringer, som høstes undervejs.

Dette det første medlemsår har Junckers derfor valgt at koncentrere sig om fem af principperne (tabel B1):

Tabel B1

Område	Princip
Menneskerettigheder	Princip 2: Virksomheder bør sikre sig, at de ikke medvirker til krænkelse af menneskerettighederne.
Arbejdstagerrettigheder	Ingen.
Miljø	Princip 7: Virksomheder bør støtte en forsigtighedstilgang til miljømæssige udfordringer. Princip 8: Virksomheder bør tage initiativ til at fremme større miljømæssig ansvarlighed Princip 9: Virksomheder bør tilskynde til udvikling og spredning af miljøvenlige teknologier
Antikorruption	Princip 10: Virksomheder bør modarbejde alle former for korruption, herunder afpresning og bestikkelse

Ifølge Global Compact's krav skal COP-rapporten behandle mindst to af Global Compact's fire hovedområder indenfor for de første fem år. Junckers' COP opfylder dette krav.

Relevans, fremskridt m.m. omkring hvert princip beskrives i afsnit 3.

CSR-forhold kommunikeres både internt til medarbejderne via virksomhedens intranet, på møder m.m., og eksternt via sælgerne, datterselskaberne og marketingmateriale. På hjemmesiden findes et afsnit om CSR, og herfra linkes til virksomhedens miljøreddegørelse, hvori fremskridtrapporten er inkorporeret.

2.3 Forankring og organisering af CSR-arbejdet

Den administrerende direktør har det overordnede ansvar for implementeringen af Global Compact's principper i virksomheden. Det daglige arbejde omkring implementering, information, koordinering, rapportering m.m. varetages i et samarbejde bestående af

- Indkøbschefen, som varetager kontakt til leverandører bl.a. vedr. risikoscreening og accept af Supplier Code of Conduct. Tillige kontakt til Junckers ejer Axcel's netværksgruppe vedr. CSR samt sikring af tilbagemelding internt hos Junckers.
- Miljøkoordinator, der som "systemmand" koordinerer viden vedrørende CSR - herunder skriftlig dokumentation, rapportering og intern kommunikation.
- Marketingchefen, der varetager ekstern kommunikation i kommercielt øjemed.

2.4 Relation til eksisterende strukturer hos Junckers

Junckers Industrier i Danmark er certificeret i henhold til

- ISO 14001 (miljø)
- EMAS-forordningen (miljø)
- OHSAS 18001 (arbejds miljø)
- Dansk Indeklima Mærkning (afdampning fra de færdige gulve)
- PEFC og FSC (lovligt og bæredygtigt træ)
- VLO (lovligt træ)

De udenlandske salgsselskaber har ingen produktion, og er derfor kun omfattet af PEFC-, FSC- og VLO-certificeringerne.

Der er opbygget et samlet ledelsessystem for alle standarderne. Ledelsessystemets indhold er tilgængeligt for alle medarbejdere. Det overordnede ansvar for systemet ligger hos produktionsdirektøren. En gang årligt auditeres overholdelsen af de enkelte standarder gennem intern og ekstern audit.

Procedurer, registreringer, dokumentation, politikker m.m. relateret til CSR er under implementering i miljøledelsessystemet og følger dets overordnede systematik.



3. Status for de ti principper

3 Status for de ti principper

Ved sit medlemskab af Global Compact udtrykker Junckers støtte til alle organisationens ti principper. Junckers' arbejde med principperne indfases gradvist (se afsnit 2.2), og nedenfor er derfor kun beskrevet arbejdet og resultaterne for de principper, som virksomheden har beskæftiget sig mere detaljeret med i 2011.

3.1 Princip 2: Virksomheder bør sikre sig, at de ikke medvirker til krænkelse af menneskerettighederne

3.1.1 Relevans for Junckers

Junckers og dets salgsselskaber er placeret i lande, som har tiltrådt internationale aftaler omkring overholdelse af menneskerettigheder, og hvor hensynet til menneskerettigheder indgår som faste dele af den nationale lovgivning. Junckers vurderer således, at risikoen for at krænke menneskerettigheder internt i virksomheden er ubetydelig.

Junckers har derfor valgt at fokusere på risikoen for indirekte krænkelse, som fx. kan ske gennem samhandel med leverandører, som ikke overholder menneskerettighederne. Junckers har færre end 15 leverandører fra lande udenfor EU og Nordamerika.

3.1.2 Hvordan er princippet implementeret i Junckers?

Som nævnt i afsnit 3.1.1 vurderer Junckers, at risikoen for at krænke menneskerettighederne internt i virksomheden er ubetydelig som følge af overholdelsen af de internationale regler og konventioner på området. Princippet er således på nuværende tidspunkt "uformelt implementeret". I forhold til leverandører: Se afsnit 3.1.3.

3.1.3 Hvad har Junckers gjort i det forgangne år?

Virksomheden har udarbejdet en Supplier Code of Conduct (SCoC), hvori virksomheden stiller en række konkrete krav til sine leverandører. Kravene omfatter tilsammen de ti principper inden for Global Compact. Junckers planlægger at kontrollere kravenes overholdelse med stikprøver og/eller auditering hos leverandørerne, enten foretaget af Junckers selv eller af et eks-

ternt auditeringsfirma. I SCoC'en er endvidere oplyst, at konsekvensen af ikke at overholde kravene i sidste ende kan være en opsigelse af samhandelsforholdet.

SCoC'en er godkendt af Junckers direktion og udsendt i begyndelsen af 2012 til de leverandører, som vurderes at være i risikozonen i forhold til "FN's konventioner om menneske- og arbejdstagerrettigheder, Rio-deklarationen vedrørende miljøbeskyttelse samt FN's konvention om anti-korruption", som er samlet i en Junckers "CSR Performance Evaluation Procedure". Som udgangspunkt er det p.t. leverandører fra Asien og Østeuropa der vurderes at være relevante i forhold til at underskrive vores Supplier Code of Conduct.

3.1.4 Planer for næste år

Der skal foretages en opfølgning på de udsendte Code of Conducts. Hvis nogle leverandører ikke reagerer på den fremsendte SCoC, eller ikke ønsker at underskrive, vil der blive indledt en dialog med dem om emnet. Resultaterne af dialogen bestemmer det videre forløb.

3.1.5 Opnåede resultater, incl beskrivelse af måle-/beregningsmetode, datakilder og evt. usikkerhed

På grund af udsendelsestidspunktet primo 2012 kan resultater ikke afreporteres før i Communication on Progress-rapporten for 2012 (offentliggøres i 2013).

3.2 Princip 7: Virksomheder bør støtte en forsigtighedstilgang til miljømæssige udfordringer

3.2.1 Relevans for Junckers

Miljølovgivningen i Danmark stiller store krav til virksomhederne med hensyn til indtænkning af miljø og ressourceforbrug i virksomhedernes aktiviteter. Industri-virksomheder af Junckers' type og størrelse får af miljømyndighederne udstedt en detaljeret miljøgodkendelse med vilkår og krav, som skal overholdes. Miljømyndigheden (hos Junckers er det Køge kommune) kontrollerer løbende virksomhedens drift ved tilsynsbesøg, og der kan udstedes påbud og forbud, hvis kravene ikke overholdes. Ved etablering af nye anlæg eller bygninger skal myndighederne ansøges om tilladelse, og en del af ansøgningen skal rumme en beskrivelse og stillingtagen

til miljømæssige spørgsmål og udfordringer, herunder i visse tilfælde spørgsmål om anvendelse af bedste tilgængelige teknologi, risikovurdering hvis anlæg eller nybygninger vurderes at medføre særlig risiko for fx forurening eller brand, eller beskrivelse af forventet ressourceforbrug (incl. energi).

Junckers har en god og positiv dialog med miljømyndighederne, og samarbejdet er fra begge sider præget af åbenhed og gennemsigtighed. Qua virksomhedens certificerede miljøledelsessystem er fokus på miljø, ressourceforbrug, forsvarlig affaldsbehandling m.m. i dag naturlige dele af den daglige drift og planlægning. Junckers støtter således uforbeholdent Global Compacts princip om en forsigtighedstilgang til miljømæssige udfordringer.

3.2.2 Hvordan er princippet implementeret i Junckers?

Virksomhedens miljøpolitik (der også inkluderer arbejdsmiljø og energi) angiver følgende (uddrag):

- Junckers overholder gældende dansk lov, samt øvrige krav i henhold til virksomhedens certificeringer. Opståede afvigelser korrigeres.
- Junckers gennemfører løbende forebyggelse og forbedring indenfor miljøpolitikens områder, herunder forebyggelse af forurening, forebyggelse af arbejdsskader og arbejdsrelateret sygdom samt reduktion af energiforbrug. Arbejdet dokumenteres.
- Junckers indgår i åben og positiv dialog med relevante interessenter omkring miljøpolitikens områder, og ønsker at påvirke udviklingen indenfor områderne i positiv retning.

3.2.3 Hvad har Junckers gjort i det forgangne år?

Junckers' udledning af spildevand, støv og støj har opfyldt myndighedernes krav i mange år og er derfor ikke et direkte fokusområde for væsentlige forbedringer længere. Virksomhedens energiforbrug er derimod fokusområde på grund af CO2-udledningen og de store økonomiske udgifter til indkøb af energien.

Virksomheden havde følgende miljømål for fabrikken i Køge for 2011:

- Inden udgangen af 2011 skal forbruget af damp (kg pr. produceret m2) være reduceret med 30% i forhold til 2008.
- Inden udgangen af 2011 skal el-forbruget pr. produceret m2 reduceres til <12 KWh.

Konkret har Junckers foretaget følgende forbedringer på energiområdet i 2011 (udvalg):

- Gennemgang af samtlige vandudladere i dampsystemet.
- Gennemgang og registrering af utætheder på trykluftssystemet.
- Etablering af direkte indblæsning til høvle i fabriksafsnit C3 har reduceret forbruget af energi til opvarmning af indblæsningsluft.
- Dampningsprocessen af træet er ændret, så energiforbruget er reduceret.
- Ændring af spåntransport fra fabriksafsnit PKP/C2 til kraftcentralen har reduceret energiforbruget.

3.2.4 Planer for næste år

Junckers har følgende miljømål for energiområdet i 2012-14 (fabrikken i Køge):

- Inden udgangen af 2014 skal forbruget af damp (kg pr. produceret m2) være reduceret med 15% i forhold til 2011.
- Inden udgangen af 2014 skal el-forbruget pr. produceret m2 reduceres til <11,0 KWh.

I 2012 vil der især blive sat fokus på varmegenvinding.

3.2.5 Opnåede resultater, incl beskrivelse af måle-/beregningsmetode, datakilder og evt. usikkerhed

Tabel B2

Område	2008	2009	2010	2011	Kommentarer
Dampforbrug, kg/m ²	104	97	91	69	Beregnet som forholdet mellem måleraflæst forbrug og producerede m2 massive gulve i Køge. Miljømål nået.
El-forbrug, kWh/m ²	12,6	12,7	12,4	11,4	Beregnet som forholdet mellem måleraflæst forbrug og producerede m2 massive gulve i Køge. Miljømål nået.

3.3 Princip 8: Virksomheder bør tage initiativ til at fremme større miljømæssig ansvarlighed

3.3.1 Relevans for Junckers

Junckers har siden slutningen af 1990'erne været certificeret indenfor miljø efter standarderne ISO14001 og den europæiske EMAS-forordning. En gang årligt kommer et eksternt auditeringsbureau og følger op på fremdriften indenfor miljømålsætningerne. Sammen med lovgivningens krav indgår miljøhensyn og miljømæssig ansvarlighed derfor som et fuldt integreret princip i virksomhedens drift.

3.3.2 Hvordan er princippet implementeret i Junckers?

Virksomheden har en miljøpolitik med tilhørende miljømål. En gang årligt gør ledelsen status og evaluerer miljøledelsessystemets funktion og duelighed i forhold til politikken. Alle medarbejdere i virksomheden informeres en gang årligt om miljømål og handlingsplaner, og det praktiske arbejde udføres via miljøorganisationen. Arbejdet med miljømålene pågår løbende hen over året.

Som led i miljøledelsessystemet gennemføres en årlig screening af alle leverandører, der har samhandel med Junckers for >250.000 kr pr. år. Der udsendes et spørgeskema med spørgsmål om leverandørernes miljø- og arbejdsmiljøpolitik, certificeringer, mål m.m.. På baggrund af besvarelserne kategoriseres leverandørerne i en intern database som "meget gode", "gode" og

"mindre gode". En leverandør kan også kategoriseres "ikke-godkendt", og samhandel med ham kan i disse tilfælde kun ske undtagelsesvist og under særlig opmærksomhed.

3.3.3 Hvad har Junckers gjort i det forgangne år?

Der henvises til virksomhedens miljøredegørelse, som kan downloades fra hjemmesiden www.junckers.com.

3.3.4 Planer for næste år

Der henvises til virksomhedens miljøredegørelse, som kan downloades fra hjemmesiden www.junckers.com.

3.3.5 Opnåede resultater, incl beskrivelse af måle-/beregningsmetode, datakilder og evt. usikkerhed

Der henvises til virksomhedens miljøredegørelse, som kan downloades fra hjemmesiden www.junckers.com.

3.4 Princip 9: Virksomheder bør tilskynde til udvikling og spredning af miljøvenlige teknologier

3.4.1 Relevans for Junckers

Junckers producerer sine massive parket- og plankegulve af træ. De fire hovedtræsarter til gulvene er bøg, eg, ahorn og ask. Træet indkøbes i nærområderne, dvs. Danmark, Sydsverige, Tyskland og Polen. En mindre del købes i USA og Canada, som kan levere planker i specielle dimensioner og kvaliteter. Junckers forhandler også gulve produceret af tropiske træsorter.

Helt fra sin begyndelse har Junckers haft en naturlig interesse i et godt forhold til skovbruget, så fabrikkens råvare (træstammer) fortsat kan leveres i den rigtige kvalitet og til en konkurrencedygtig pris. Virksomheden har siden 2006 været certificeret efter den internationale anvendte PEFC-standard, siden 2010 også efter FSC-standard, og i 2012 tillige efter VLO-standard. Certificeringerne dokumenterer sporbarheden af de gulve, som virksomheden sælger som certificerede, så kunden er sikker på, at træet i gulvene er bæredygtigt dyrket (PEFC og FSC) og lovligt fældet (PEFC, FSC og VLO).

3.4.2 Hvordan er princippet implementeret i Junckers?

Virksomhedens indkøbspolitik inkluderer, at alt indkøbt råtræ, halvfabrikata (træ) og handelsvarer (træ) som minimum skal være af beviselig legal oprindelse (VLO). Gennem sin indkøbsstrategi tilskynder Junckers tillige sine leverandører at lade sig certificere efter PEFC eller FSC-standarderne for derved at indkøbe den størst mulige andel af det indkøbte råtræ som værende fra bæredygtigt dyrket skov. Virksomheden betaler en merpris for certificeret træ.

Junckers deltager aktivt i udbredelsen af PEFC certificeringen og har bl.a. været repræsenteret i bestyrelsen i PEFC Danmark siden 1999.

3.4.3 Hvad har Junckers gjort i det forgangne år?

Den totale andel af indkøbt certificeret råtræ har i 2011 været på niveau med 2010. Dog er der grundet ændret indkøbsmønster (geografisk betinget) indkøbt en større andel PEFC certificeret råtræ end FSC certificeret (se punkt 3.4.5).

Et af virksomhedens miljømål for 2009 var: "Inden udgangen af 2010 skal træet i indkøbte massive produkter af merbau-træ være dokumenteret lovligt fældet." Dokumentation af lovlighed kan bl.a. ske ved hjælp af et VLO-certifikat (Rainforest Alliance-standard). Inden udgangen af 2010 havde Junckers' merbau-leverandør erhvervet sig VLO-certifikatet, og miljømålet blev således opnået.

For at kunne markedsføre og sælge VLO certificerede massive merbau-gulve var det nødvendigt for Junckers også selv at blive VLO-certificeret. I forbindelse med den årlige FSC, - PEFC audit blev Junckers derfor i 2011 samtidig auditeret i henhold til Rainforrest Alliance VLO Chain of Custody standard, og har nu det officielle VLO certifikat.

I forbindelse med den årlige FSC audit er produktkategorien "Accessories" inkluderet i Junckers FSC certifikat for at bl.a. underkonstruktioner (strøer) kan markedsføres som værende FSC certificerede.

Relevant personale har igennem året deltaget på PEFC seminarer, for at sikre optimal viden omkring udvikling og ændringer i PEFC standarden.

3.4.4 Planer for næste år

Junckers ønsker fortsat at øge andelen af indkøbt certificeret råtræ og betaler bl.a. en højere pris for certificeret råtræ for at påvirke skovejere til at lade sig certificere efter PEFC eller FSC standarderne.

Virksomheden har for 2012 et konkret miljømål indenfor princippet:

Inden udgangen af 2012 skal indkøbte massive produkter af merbau-træ være FSC-certificeret (standard for lovligt og bæredygtigt træ).

Junckers' nuværende producent af merbau har initieret at deres leverandør (skov-konsessionen) udvider den nuværende VLO certificering (lovlighed) til en fuld FSC-certificering (lovlighed OG bæredygtighed). Ifølge planen starter Junckers' producent selv forberedelsen til FSC-Chain of Custody certificering, når skov-konsessionens FSC-certificering er nært forestående.

3.4.5 Opnåede resultater, incl beskrivelse af måle-/beregningsmetode, datakilder og evt. usikkerhed Tabel B3

	%andel af råtræ indkøbt som certificeret		
	PEFC	FSC	Total
2010	24%	41%	65%
2011	37%	28%	65%

Forventningen til 2012 er at den totale andel af indkøbt certificeret råtræ vil stige et par %-point, primært grundet en stigning i FSC-andelen (geografisk betinget).

højeste risiko for ikke at overholde Junckers krav til bl.a. anti-korruption (se også afsnit 3.1).

3.5 Princip 10: Virksomheder bør modarbejde alle former for korruption, herunder afpresning og bestikkelse

3.5.1 Relevans for Junckers

Junckers er udenfor Danmark repræsenteret med salgsselskaber i Europa og i USA. Virksomheden har samarbejde med handelsagenter i Østeuropa/Rusland, Mellemøsten, Asien og Oceanien. Samlet betyder det, at virksomhedens sælgere opererer i forskellige kulturer med stor indbyrdes forskel og tolerance overfor korruption og korruptionslignende transaktioner. Junckers har derfor en gang for alle slået fast, at virksomheden er imod korruption, afpresning og bestikkelse, og at det ikke accepteres hvis en medarbejder deltager i den slags, hverken som giver eller modtager.

3.5.2 Hvordan er princippet implementeret i Junckers?

Junckers' holdning til korruption er offentliggjort i årsregnskabet for 2010 og er også gengivet på hjemmesiden med teksten: "Vi er imod korruption, afpresning og bestikkelse, som ikke må tilbydes, loves, gives, accepteres, tolereres, kræves eller bevidst drages fordel af".

3.5.3 Hvad har Junckers gjort i det forgangne år?

I 2011 har Junckers udarbejdet en Supplier Code of Conduct, som i begyndelsen af 2012 er udsendt til de leverandører, som virksomheden har vurderet har den

3.5.4 Planer for næste år

I løbet af foråret 2012 forventer Junckers at modtage underskrevne Supplier Code of Conduct's fra de udvalgte leverandører. Hvis nogle leverandører ikke reagerer på den fremsendte CoC, eller ikke ønsker at underskrive, vil der blive indledt en dialog med dem om emnet. Resultaterne af dialogen bestemmer det videre forløb.

Afrapportering af princippet om anti-korruption vil i næste COP (forår 2013) ske efter retningslinierne i Global Compacts "Reporting Guidance on the 10th Principle against Corruption".

3.5.5 Opnåede resultater, incl beskrivelse af måle-/beregningsmetode, datakilder og evt. usikkerhed

De beskrevne initiativer dokumenterer, at Junckers lever op til sine forpligtelser under Global Compact. Herudover signalerer tiltagene virksomhedens ansvarlighed over for interessenter og samarbejdspartnere.

4. Opsummering
vedrørende 2011

	Menneskerettigheder		Arbejdstagerrettigheder					Miljø			Anti-korruption	
	Princip 1	Princip 2	Princip 3	Princip 4	Princip 5	Princip 6	Princip 7	Princip 8	Princip 9	Princip 10		
Særskilt politik for-muleret	-	-	-	-	-	+	+	+	+	+	+	
Relevans beskrevet for Junckers i COP	-	+	-	-	-	-	+	+	+	+	+	
Direkte økonomisk fordel for virksomheden	-	-	-	-	-	-	+	+	+	-	-	
Princip implementeret i daglig drift	uformelt	uformelt	uformelt	uformelt	uformelt	formelt	formelt	formelt	formelt	formelt		
Væsentlige fremskridt i 2011	-	+	-	-	-	-	+	+	+	-	-	
Indgår i Supplier Code of Conduct	+	+	+	+	+	+	+	+	+	+	+	
Prioritet i 2012	+	++	+	+	+	+	++	++	+	++	++	
Partnerskaber	-	-	-	-	-	-	-	-	-	-	-	

Princip 1: Virksomheder bør støtte og respektere beskyttelsen af internationalt erklærede menneskerettigheder
Princip 2: Virksomheder bør sikre sig, at de ikke medvirker til krænkelse af menneskerettighederne
Princip 3: Virksomheder bør opretholde organisationsfrihed og effektivt anerkende retten til kollektiv forhandling
Princip 4: Virksomheder bør støtte udryddelse af alle former for tvangsarbejde
Princip 5: Virksomheder bør støtte effektiv afskaffelse af børnearbejde
Princip 6: Virksomheder bør eliminere diskrimination i arbejds- og ansættelsesforhold
Princip 7: Virksomheder bør støtte en forsigtighedsdtilgang til miljømæssige udfordringer
Princip 8: Virksomheder bør tage initiativ til at fremme større miljømæssig ansvarlighed
Princip 9: Virksomheder bør tilskynde til udvikling og spredning af miljøvenlige teknologier
Princip 10: Virksomheder bør modarbejde alle former for korruption, herunder afpresning og bestikkelse

