

발 간 등 록 번 호

75-5080000-000038-10



2011 구미시청 유엔글로벌콤팩트 이행보고서

2011 UN GLOBAL COMPACT COMMUNICATION ON PROGRESS





Contents



- 03** Un Global Compact 10대원칙 지지성명
- 04** Mayor's 메시지
- 06** 2011년 주요이행활동
- 08** 구미시 개요
- 10** 보고서 개요
- 12** UN 글로벌 콤팩트 가입
- 13** 이해관계자
- 14** UN Global Compact 원칙이행
- 37** 국제사회공헌활동
- 39** 2011년도 구미시 정책추진 수상내역
- 40** 보고서 색인



UN Global Compact 10대원칙 지지성명

- 구미시는 낙동강 중심의 녹색성장 중심도시 기반을 마련하고 지속성장 가능한 도시경쟁력을 갖추었으며, 시민의 삶의 질 향상과 행복지수를 높여 나가기 위하여 모든 구성원들이 앞장서 국제사회 일원으로써 사회적 책임과 역할을 다하고자 노력하고 있습니다.
- 2008년 4월 8일 유엔글로벌콤팩트에 가입한 이래 인권, 노동, 환경, 반부패의 4대 분야 10대원칙을 준수하고자 모든 시민들이 함께 노력하여 왔으며, 앞으로도 지속성장 가능한 도시발전과 인류공동번영을 위한 문제해결에 최선을 다해 나가고자 합니다.
- 또한, 유엔글로벌콤팩트 가입을 계기로 지역사회의 기관, 단체, 기업, 시민들이 자발적으로 10대 원칙을 준수할 수 있도록 UNGC의 10대 원칙을 적용한 시책을 통하여 시민의 참여를 확산시켜 나가고 있으며, 이를 통하여 사회적 책임을 다하고 지속성장이 가능한 세계속의 명품도시를 건설하는데 범시민적 동참을 이끄는 계기가 되고 있습니다.
- 본 유엔글로벌콤팩트 이행보고서(UN Global Compact Communication On Progress)는 2011년 1월 1일부터 2011년 12월 31까지의 활동내용을 담고 있으며, 매년 이행보고서를 작성하여 10대 원칙의 추진의지와 활동 상황을 이해관계자와 공유함으로써 이행성과를 높여 나가겠습니다.
- 구미시는 유엔글로벌콤팩트의 핵심가치인 10대 원칙을 앞장서 이행함으로써 유엔글로벌콤팩트의 정신을 지역사회는 물론 국제사회 전반에 확산 시켜 나갈 것입니다.



Mayor's Message



구미시의 지속적인 발전을 위해 많은 관심과 성원을 보내주신 여러분께 진심으로 감사드립니다.

구미시는 낙동강과 금오산 등 천혜의 자연환경과 환경오염 없는 첨단산업이 함께 어우러져 21세기의 경쟁력으로 자리매김할 녹색성장의 중심도시로서의 기반을 확보하고 세계 속의 구미로 새로운 도약을 향해 비상하고 있습니다.

구미시는 지난 40년 동안 전자·IT산업을 기반으로 눈부신 발전을 거듭하여 왔으며, 제2 도약을 위하여 신재생에너지, 부품소재, 광학기기, 의료기기산업 등 신성장동력산업 기반을 튼튼히 다져 세계와 함께하는 국제도시, 세계속의 명품 도시로 지속적인 성장과 발전을 도모하고 있으며, 지역사회, 국제사회와 함께 사회적 책임을 다하기 위하여 최선을 다하고 있습니다.

2008. 4. 8. 지방자치단체 최초로 유엔글로벌콤팩트에 가입하여 인권, 노동, 환경, 반부패의 4개 분야 10대 원칙을 절대적으로 지지하며 지역사회의 기관단체, 기업체, 시민들이 동참하여 적극적으로 추진하여 왔으며, 또한 그 동안의 활동 상황으로 사회적 책임을 다하고 있음을 알리고 성실히 수행하겠다는 의지를 다져 나가고 있습니다.

구미시는 유엔글로벌콤팩트(UNGC) 활동정신을 앞장서 실천하고 여러분의 목소리를 듣고 실천하는 지속성장이 가능한 도시, 시민 모두가 행복한 행복 특별시를 만들어 가는데 최선의 노력을 다해 나갈 것을 다짐합니다.

감사합니다.

구미시장 남 유 권



2011년 주요이행활동



구미시는 유엔글로벌콤팩트(UNGC) 회원으로 UNGC 10대 원칙의 핵심가치 준수를 위해 지역사회, 이해관계자와 함께 사회적 책임을 다하고 있습니다.



■ 구미시 노사민정 어울림 한마당 행사('11. 2. 28.)

지역의 노사민정이 하나의 공동운명체임을 인식하고 고통분담을 위한 'We-Together운동'을 확산시키고 지역의 고용안정, 노사 상생으로 산업평화 조성, 일자리창출로 지역경제발전을 위해 '노사민정이 공동의 노력으로 「기업하기 좋은 도시, 근로자가 중심인 도시」의 위상을 높이는데 최선을 다하겠다'는 구미시 노사민정 공동결의문을 채택하고 기업과 근로자가 함께하는 어울림한마당 행사를 개최하였다.



■ 구미시청 건강지킴이센터 개소('11. 3. 7.)

구미시는 소속 직원들의 사회적 안전에 관한 권리 보호를 목적으로 최근 빈번하게 발생하는 성인병예방을 위해 지역병원과 협력하여 직장내에 건강지킴이센터를 설치하여 기본적인 건강체크는 물론, 각종 건강상담과 응급처치 등의 의로서비스를 제공하고 있다.



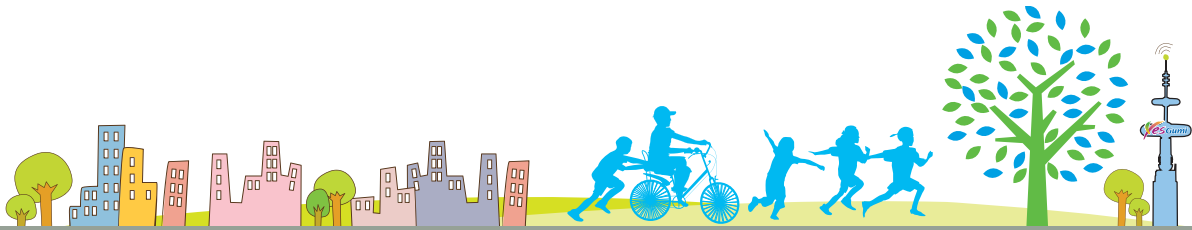
■ 낙동강 희망의 숲 나무심기('11. 4. 1.)

도시의 중심을 가로지르는 낙동강에 가족, 연인, 친구 등 지역주민과 기업 등이 직접 나무를 심고 가꾸어 생태와 생명을 존중하는 수변 생태공간을 조성하기 위하여 1,000여명이 참가하여 2,900여그루의 나무를 심었으며, 지속적인 관리를 통해 시민들에게 휴식과 테마가 있는 공간을 제공하여 녹색성장과 탄소제로도시를 시민들과 함께 만들어 가고 있다.



■ 환경자원화시설 준공('11. 5. 19.)

1일 200톤 규모의 가연성 생활폐기물을 처리할 수 있는 소각시설과 50톤 규모의 재활용 선별시설 및 매립시설 등 친환경적인 최첨단 환경자원화시설의 준공으로 가연성폐기물의 매립으로 인한 환경오염을 방지하고 재활용품의 분리를 통한 환경오염물질의 감량으로 이산화탄소 배출량을 최대한 감축하고 폐기물 소각 시 발생하는 폐열을 재이용하여 온실가스 감축과 녹색친환경 도시건설에 앞장서고 있습니다.



■ 여성주간 기념행사 개최('11. 7. 7.)

여성의 사회참여 확대를 통한 여성인권보호와 양성평등을 촉진시키기 위한 구미여성대회와 도전! 주부 골든벨 등을 통한 생활속에 어우러진 녹색실천과 지역사랑 실천의지를 다지고, 구미여성의 역할을 새롭게 다지는 구미삼족오운동회, 구미여성의 사회참여 현황분석과 평가, 여성 참여 증진방안, 구미여성 미래상에 대한 구미시장의 꿈이 있는 구미여성이 아름답다는 구미시장의 특강으로 여성인권보호를 위한 다양한 시책을 전개하고 있다.



■ 청소년수련관 개관 및 청소년 문화축제('11. 9. 24.)

청소년들의 심신단련, 다양한 수련활동 프로그램을 체험할 수 있는 문화공간을 마련하고 지역 청소년들의 창의적인 체험활동 및 각종 문화행사 지원을 위한 청소년수련관을 개관하고, 가요댄스 등 청소년 동아리 공연과 먹거리존, 영화상영, 진로체험 등 청소년들에게 참여와 체험의 문화축제의 장을 마련하였다.



■ 행복나눔박람회('11. 10. 8.)

주민생활서비스와 자원봉사, 평생교육 분야를 통합한 박람회로 '행복'을 하나의 주제로 부각시키고 학생들에게는 배움과 나눔에 대한 정보제공 및 체험박람회로 건전한 사회구성원으로 성장하는 현장 교육의 장을 통해 구미시가 사람이 향기로운 도시, 행복의 향기가 가득한 도시를 위해 노력해 나가고 있다.



■ 대구경북 취업·창업박람회('11. 11. 17. ~ 11. 19.)

'늘 일자리가 있는 도시'를 만들기 위한 취업·창업박람회에 78개 업체가 현장면접을 통한 700여명의 근로자 모집과 구인알림판을 통해 100개 업체가 300여명의 구인정보를 제공하고, 창업부문에서 65개 업체 109개 부스가 참여하여 청년 실업해소를 위한 자리를 마련하고 구인·구직자 및 예비창업자 모두가 함께 즐기는 축제한마당으로 10,000여명이 상담하고參觀하는 기대이상의 성과를 거두었다.



■ 일천만그루 나무심기운동 전개('06. 7. 1. ~)

살기 좋은 녹색도시 건설을 위하여 2015년까지 10년간 일천만그루 나무심기운동을 지속적으로 추진하고 있으며, 생활과 밀접한 도심 속에 도시숲, 생태공원 조성과 담장허물기, 꽃밭속의 구미가꾸기 등을 통하여 2011년 12월 31일 현재 6,292천 그루를 식재하였으며, 지속적인 나무심기운동으로 지구온난화에 적극 대응하고 있다.

구미시 개요



■ 명 칭 : 구미시청 (Gumi City)

■ 주 소 : 대한민국 경상북도 구미시 송정대로 55

■ UN Global Compact 가입일자 : 2008년 4월 8일

■ 직원수 : 1,564명

■ 연 혁

- 1963. 01. 01 선산군 구미읍 승격
- 1977. 02. 15 경상북도 구미지구출장소 설치
- 1978. 02. 15 구미시 승격
- 1995. 01. 01 통합구미시 발족(선산군과 구미시 통합)

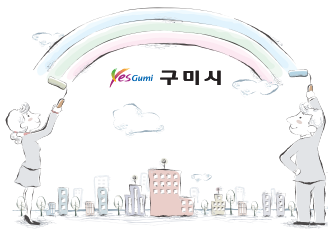
■ 기본현황

- 면 적 : 615km²
- 인 구 : 413,446명
- 재 정 : 11,958억원

■ 사업분야

- 산업육성 및 과학기술기반 조성
- 도로망 확충 및 교통 환경 개선
- 고용안정, 노동문화·인권 개선 지원
- 노인·여성·아동·장애인 등 시민복지 증진
- 지속성장이 가능한 친환경도시 기반조성
- 문화·예술·체육 및 농촌 육성
- 투명하고 신뢰받는 지역사회 기반조성





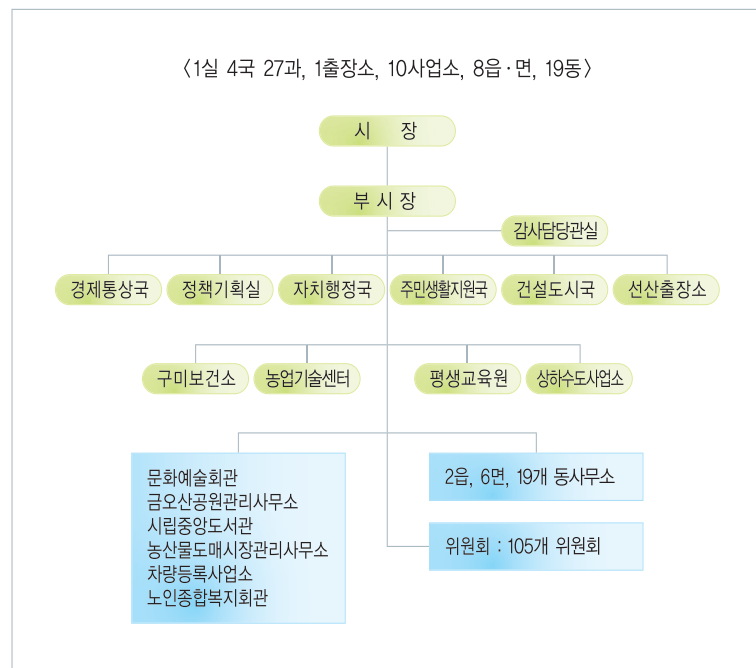
■ 시정슬로건 및 시정방침

- 시정슬로건 : 위대한 구미 찬란한 구미
- 시정방침
 - 잘사는 구미
 - 건강한 도시
 - 행복한 시민
 - 어울림 문화

■ 역점추진시책

- 안정된 일자리 창출 및 서민생활경제 활성화
- 세계 IT융복합산업 거점구축 및 신성장동력산업 육성
- 도·농 상생기반 구축과 선진농촌의 새 틀 마련
- 글로벌교육특구 육성 및 명품교육도시 기반 확충
- 시민모두가 행복한 생활현장의 참 복지 실현
- 시민이 함께하는 문화예술, 체육·관광기반 조성
- 박정희대통령 얼 계승 및 명소화 프로젝트
- 새로운 교통체계 구축 및 도시명품화 추진
- 녹색성장 중심도시, 구미재창조 프로젝트
- 참여와 소통의 「함께하는 시정」, 행정의 경쟁력 강화

〈 구미시 조직체계도 〉



보고서 개요



■ 발간목적

구미시청은 유엔글로벌콤팩트 이행보고서를 통하여 이해관계자에게 이행상황과 성과를 공개하고 이해관계자의 의견을 수렴하여 행정에 반영함으로써 인류의 지속가능한 발전에 기여하고자 합니다.

■ 보고기간

보고대상 기간은 2011년 1월 1일부터 2011년 12월 31일까지입니다. 그러나 비교를 통해 과거의 추세를 나타내기 위하여 과거 몇 년간의 데이터를 사용하였으며, 필요하다고 판단되는 경우에는 활동 및 성과에 관한 자료도 포함하였습니다. 기업은 경제적 이윤을 얻는 것이 원칙이지만 구미시는 공공기관으로 이윤보다 시민들이 체감하는 행정서비스를 제공하고 있으며 시민복지 증진과 지원에 대한 정책을 추구하고 있습니다. 행정서비스의 성과를 수치화하기에는 다소 어려움이 있으나 체계적으로 수치화할 수 있도록 시민을 통한 설문조사나 만족도를 조사하도록 노력 하겠습니다.

■ 보고범위 : 인권, 노동, 환경, 반부패 등 10대 원칙 전분야

■ 보고서 작성지침

본 보고서는 이행상황 및 성과에 대해 구미시청이 종합적으로 정리하여 발간하는 이행보고서로 보고서를 작성함에 있어 GRI(Global Reporting Initiative)의 G3 가이드라인을 참고하였으며 유엔글로벌콤팩트 10대원칙에 따라 구미시가 그동안 활동한 사례들입니다.





■ 작성방법

- 유엔글로벌콤팩트 가입 후 COP작성을 위해 준수해야할 핵심가치별로 부서별로 자료수집 및 작성
- 매월 COP작성담당자를 대상으로 Work Shop을 실시하여 목표 설정과 활동상황을 체계적으로 정리

■ 보고서 작성 주기

구미시청 유엔글로벌콤팩트 이행보고서는 매년 정기적으로 발간됩니다.

■ 제출일 : 2012. 4.

UN 글로벌 콤팩트 가입



구미시는 2008년 4월 8일 UN Global Compact에 가입하여 10대 원칙을 준수하고 있습니다.

UN Global Compact

1999년 UN 사무총장의 제창에 따라 2000년 발족된 유엔 산하 Network로 인권, 노동, 환경, 반부패 등 10대 원칙을 일반화하고 새천년개발목표와 같은 유엔 아젠다의 이행을 목표로 하고 있습니다.

구미시는 2008년 4월 8일 UN Global Compact에 가입하여 10대 원칙과 유엔 아젠다를 이행하고 있습니다.



UN Global Compact 10가지 원칙

인 권

- 원칙 1 기업은 국제적으로 선언된 인권의 보호를 지지하여야 한다.
- 원칙 2 기업은 인권침해에 가담하지 않고 있음을 확인해야 한다.

노 동

- 원칙 3 기업은 결사의 자유와 단체교섭의 권리를 보장해야 한다.
- 원칙 4 기업은 모든 형태의 강제노동을 배제하여야 한다.
- 원칙 5 기업은 아동노동을 효과적으로 폐지하여야 한다.
- 원칙 6 기업은 고용 및 업무에 있어서 차별을 근절하여야 한다.

환 경

- 원칙 7 기업은 환경문제에 대한 예방적 접근을 지지하여야 한다.
- 원칙 8 기업은 환경에 대한 책임 강화에 솔선하여야 한다.
- 원칙 9 기업은 환경친화적인 기술개발 및 보급을 지원하여야 한다.

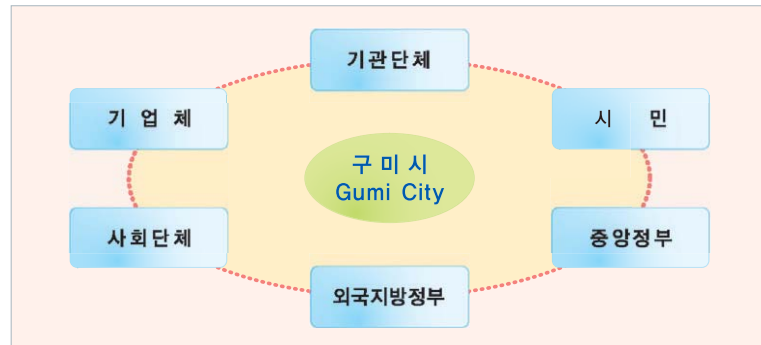
반부패

- 원칙 10 기업은 부당취득 및 뇌물 등의 모든 종류의 부패를 근절하기 위해 노력해야 한다.



이해관계자

이해관계자 네트워크



이해관계자 의견반영 방법 및 절차

- 기업체
구미시는 친환경기술개발, 노사화합 및 고용안정, 근로자 인권향상을 위한 지원시책 및 교육·홍보 등의 프로그램을 지원하고 있습니다.
- 기관단체
구미시는 지방정부의 핵심기관으로 회의 및 행사를 통해 유엔글로벌 콤팩트 원칙이행을 기관단체에 확산시켜 나가고 있으며 이에 필요한 재정 및 교육프로그램을 지원하고 있습니다.
- 시민
나무심기, 자원재활용, 생활쓰레기 분리수거, 에너지절약 등 저탄소 생활화를 위한 재정지원과 교육, 행사 등 다양한 프로그램을 운영하고 있으며 불우이웃돕기, 사랑나눔봉사 등 더불어 함께 사는 건강한 지역사회구현에 앞장서고 있습니다.
- 중앙정부
인권, 노동, 환경, 반부패 등 중앙정부의 정책을 적극 수용하여 재정 지원과 지역사회에 맞는 다양한 시책들을 운영함으로써 이행원칙을 확산시켜 나가고 있습니다.
- 외국지방정부
몽골, 네팔, 에티오피아 등 저개발국에 연수원 및 도서관 건립 등 새마을 보급사업과 새마을운동의 정신과 경험 등 새마을교육사업을 통해 인류공동발전에 기여하고 있습니다.
- 사회단체
지역사회 봉사활동, 친환경생활운동에 적극 참여하고 있으며 다양한 행사와 시민참여프로그램을 통해 유엔글로벌콤팩트 원칙이행에 참여하고 있습니다.



UN Global Compact 원칙이행



인 권 국제적으로 선언된 인권보호를 지지하고
원칙1 존중해야 한다.

■ 방 침

- 구미시는 인간의 존엄성과 가치를 인식하고 구성원 모두가 인간답고 행복하게 살 수 있도록 정책추진에 앞장서며 유엔의 세계인권선언에서 다루어진 대로 인권보호를 지지하고 존중하며 이를 위해 노력한다.

■ 이행시스템

- 구미시는 직원들의 인권보호를 위해 조직내 내부직원 후생복지 전담부서를 두어 직원들의 인권향상방안을 마련하며 추진하고 있습니다.
- 또한, 이해관계자 및 시민들의 인권보호와 향상을 위해 다각적인 인권 보호시책을 추진하며 각종 인권향상 프로그램을 지원·운영하고 있습니다.

■ 활동 및 성과

- 직원 인권향상 전담부서 운영
구미시는 공무원의 근무환경개선, 업무능력 향상 및 고충처리를 위하여 자체 후생복지 전담부서를 만들어 구미시청공무원직장협의회 회의 적법·정당한 활동을 적극적으로 지원하며, 노사간 협력적 관계 구축, 맞춤형 복지제도 운영, 단체보장보험과 종합건강검진, 휴양 시설 운영, 출산장려 지원, 직원 가족체육대회 개최 등 직원복지 향상에 기여하고 있습니다.
- 일자리창출 종합전략 계획 수립 시행
사무자동화기술의 급속한 발전과 단순 노동집약적 산업인력의 감소 추세로 저소득계층의 실업자가 점차적으로 증가함에 따라 2011년도 20,000개 일자리창출 종합전략 계획을 수립·시행하여 지역실업자에 대한 취업제공은 물론 직업훈련실시로 시민생활 안정을 도모하고 실업자에 대한 인권향상의 기회 제공에 적극 노력하였습니다.



* 일자리창출워크샵



* 희망근로 프로젝트



* 다문화가족 어울림한마당



* 외국인자녀보육강좌(위)

* 다문화 가정 초청 우리전통음식 만들기(아래)

- 공공일자리 : 6,210명
- 지역특화일자리 : 895명
- 기업유치일자리 : 4,313명
- 사회적기업 일자리 : 100명
- 취업박람회 및 직업훈련 : 121명
- 생산형일자리 : 362명
- 맞춤형일자리 : 3,881여명
- 취업알선일자리 : 9,682여명

• 외국인지원상담센터 운영

구미시에 거주하는 외국인 근로자 및 결혼이주여성 등 5,252명의 외국인에 대한 인권보호와 노동, 교육, 의료, 생활민원 문제 등을 해결하고 지역사회에 적응할 수 있도록 외국인상담지원센터 3개소를 위탁운영하여 외국인 인권보호에 앞장서고 있습니다.

- 구미가톨릭근로자문화센터, 꿈을 이루는 사람들, 제일외국인상담센터
- 외국인근로자 위안 및 전통문화행사 지원 : 20회 190백만원

〈 외국인근로자 상담센터 운영 현황 〉

(단위 : 명)

내용별	분기별	2007년	2008년	2009년	2010년	2011년
계		18,376	23,740	19,520	25,153	35,241
상담지원	노동	1,767	2,272	2,174	2,600	5,029
	생활	4,240	8,286	7,263	5,055	6,049
	교육	4,932	6,725	5,836	12,718	2,113
	의료	1,832	1,589	1,294	1,882	8,304
	기타(행사)	5,605	4,868	2,953	2,898	12,206

• 다문화가족 지원사업

구미국가공단의 외국인 근로자 증가와 국제결혼의 지속적인 증가로 이민자 가족이 급속히 증가하는 다문화 가족에 대한 인권보호를 위하여 다문화가족 지원센터, 한글공부방 등을 통해 한국어교육, 문화생활지원, 인권상담 등 한국사회에 조기 적응할 수 있도록 지원하고, 출산장려, 정보화교육, 통번역서비스 지원과 어울림 한마당 행사, 합동결혼식 개최 등 지역사회의 안정적 정착을 위해 노력하였습니다.

- 다문화가족지원센터 : 한글·요리·컴퓨터, 취업·가족 교육, 문화체험 등 종합프로그램운영
- 다문화가족 캠프(18가정), 통·번역서비스(인도네시아, 중국, 베트남)

- 방문교육사업(171명), 우리말 공부방운영(352명), 여성합창단(39회)
- 합동결혼식(5쌍 10명), 대모결연사업(20쌍 40명)

• 구미시자원봉사센터 운영 지원

자신의 인권으로부터 취약한 저소득층, 노약자, 아동 등에 대한 기본적인 인권보호를 도와줄 수 있는 자원봉사를 활성화 하도록 구미시 자원봉사센터를 운영·지원하므로써 범시민 참여와 확산을 통하여 사회적 약자에 대한 인권보호와 인권향상에 기여하고 있습니다.

- 자원봉사고리은행 운영 : 카드단말기설치 ⇒ 13개소, 카드발급 ⇒ 5,571매
- 자원봉사할인가맹점 운영 : 169개소
- 청소년·다문화가족·주부·이미용·구미가족 봉사단 운영

〈 자원봉사활동 현황 〉

구 분	2007년	2008년	2009년	2010년	2011년
활동건수(건)	82,191	95,129	88,884	160,597	160,597
활동시간(시간)	210,206	317,281	294,807	679,153	749,990

• 국제사회공헌활동

구미시는 자국과 국제사회로부터 인권보호가 취약한 에티오피아, 몽골, 베트남 등 저개발국 국민들의 인권향상을 위하여 교육, 도서관, 연수원 건립 지원 등 더불어 다함께 잘사는 지구촌 건설을 위하여 새마을운동 국제화사업을 추진하였습니다.

- 새마을운동 초청교육
 - 2011. 6. 7. ~ 6. 16.(9박 10일), 몽골(12명), 네팔(10명)
 - 새마을운동 이론 및 현장체험 등
- 몽골 (우브러항가이)
 - 2010년 목초지 조성 지원 15개소 20백만원
 - 2011년 우물, 저장고, 건조절단기 지원 20백만원
- 네팔 (치트완)
 - 2010년도 새마을운동 연수원 건립 지원 23백만원
 - 2011년도 새마을운동 연수원 기자재 및 염소은행제 지원 20백만원
- 에티오피아 (헤토사)
 - 2010년도 도서관 건립 지원 10백만원
 - 2011년도 도서관 도서 및 내부기자재 지원 11백만원



* 결혼이주여성합동결혼식



* 자원봉사활동



* 새마을운동초청교육

2012년 목표

- 구미시청 직원들의 다양한 인권보호 의견들을 수렴함과 동시에 더 많은 인권향상 프로그램을 개발하여 지원해 나가도록 노력하겠습니다.
- 이해관계자나 시민들의 의견수렴방법을 다양화하고 인권 보호 취약층에 대한 다각적인 시책과 인권향상 프로그램을 지원해 나가겠습니다.
- 국제사회에 대한 봉사활동으로 구미시의 경제 · 문화 · 교육 · 의료 · 환경 등 다양한 분야의 경험과 노하우를 저개발국에 보급하여 국제사회 인권보호를 위해 노력하는 국제사회공헌활동도 지속적으로 전개해 나가겠습니다.



* 구미시 자원봉사자 의날 기념행사



인 권 원칙2 인권침해에 연루되지 않도록 적극 노력한다.

방 침

- 구미시는 시청 직원은 물론 시민 모두가 차별을 받지 않고 인간으로서의 권리가 침해되지 않도록 복지시책을 추진한다.

이행시스템

- 구미시는 인권침해가 우려되는 각 분야에 대해 지속적인 교육과 예방프로그램을 운영하고 있으며 직장내부는 물론 이해관계자에게 인권의 중요성을 확산시켜 나가고 있습니다.

활동 및 성과

- 「맞춤형 복지시스템」 운영

구미시청 전 직원을 대상으로 각종 사고와 질병으로부터 보호하기 위하여 공무원단체 보장보험을 가입하고, 개인별 복지포인트를 지급 하여 취미활동, 학원수강 등 능력개발과 스포츠활동, 건강진단 등 건강관리 지원을 위한 직원 맞춤형 복지시스템을 운영하고 있습니다.

〈 단체보장보험 가입 〉

(단위 : 명, 백만원)

구 분	2006년	2007년	2008년	2009년	2010년	2011년
가입인원	1,512	1,549	1,570	1,564	1,566	1,754
가입금액	294	296	326	317	370	363
수혜현황	92	91	89	227	150	177
수혜금액	436	280	190	390	391	385

- 종합건강검진비 지원

직장인들에게 자주 발생하는 암·성인병 등을 사전에 예방하고 조기 발견하여 건강을 유지할 수 있도록 전 직원에 대한 종합건강검진비를 지원하고 있습니다.

— 1,754명 363백만원

- 직장동호회 취미클럽 활동 지원

직원들의 스트레스 해소와 심신수련을 위해 마라톤, 산악회, 사물놀이, 음악그룹 등 직장동호회 취미클럽 활동을 권장, 지원하고 있습니다.

— 16개 클럽 538명 26백만원



* 종합건강검진(위)

* 구미시청 풋살 동호회(아래)



* 보육정책위원회 회의

• 직원 휴양시설 운영

주 5일제근무에 따라 여가선용과 재충전을 위해 직원 및 가족을 위한 휴양시설을 운영하고 있습니다.

- 하계휴양소 7개소 50백만원, 콘도미니엄 26개소 389백만원

• 직원자녀 보육료지원 확대

자녀보육료 지원을 현실화하고 출산장려정책을 위해 직원 자녀 보육료 지원을 확대 실시하고 있습니다.

〈 자녀 보육원 지원 〉

(단위 : 명, 백만원)

구 분	2006년	2007년	2008년	2009년	2010년	2011년
자녀 수	783	664	583	542	533	637
부모 수	695	601	529	487	439	516
지원액(천원)	145	205	195	193	195	294

• 여성의 위원회 참여비율 확대

구미시는 주요행정업무 추진을 위해 105개의 위원회를 운영하고 있으며 여성의 사회활동 참가를 높여 양성평등체제 구축과 여성의 능력을 지역발전에 활용할 수 있도록 여성들의 위원회 참여비율을 높이는데 앞장서고 있습니다.

〈 여성의 위원회 참여 실적 〉

구 분	2007년도	2008년도	2009년도	2010년도	2011년도
위원회 수(개)	87	93	99	104	105
총 위원 수(명)	805	842	918	898	890
여성위원 수(명)	239	247	258	247	213
참여율(%)	29.7	29.3	28.1	27.5	23.9

2012년 목표

- 구미시는 인권침해에 연루되지 않도록 직원들을 위한 다양한 복지제도를 발굴 시행하며, 직장협의회를 통한 의견수렴으로 문제점을 지속적으로 개선해 나가겠습니다.
- 인권침해가 우려되는 각 분야에 대해 지속적인 교육과 예방프로그램을 통해 이해관계자에게 인권의 중요성을 확산시켜 나가겠습니다.

노 동
원칙3

결사의 자유와 단체교섭의 권리를
보장해야 한다.

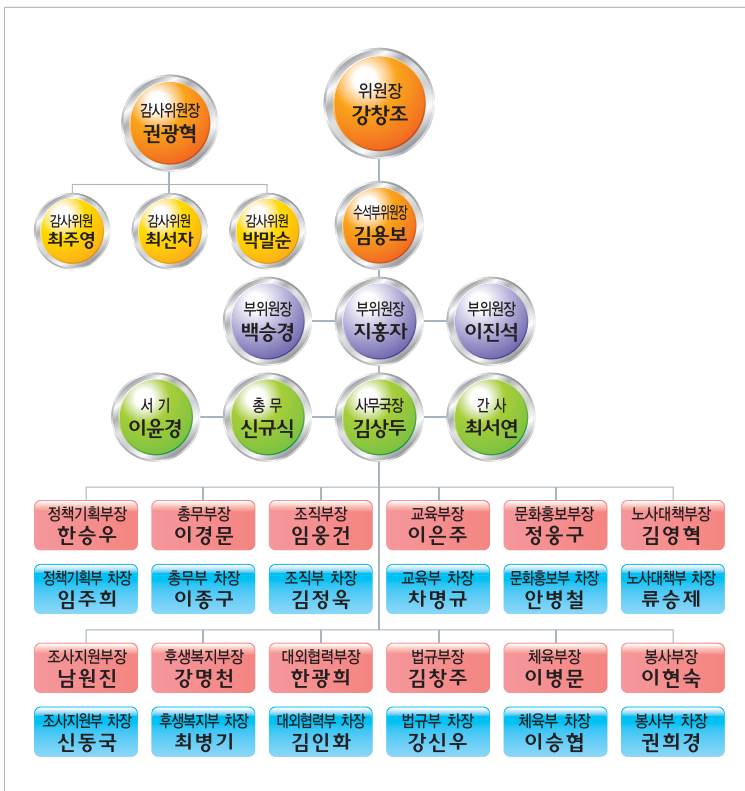
■ 방 침

- 구미시는 지방공무원법에 규정된 범위 내에서 결사의 자유와 단체교섭의 권리를 보장한다.

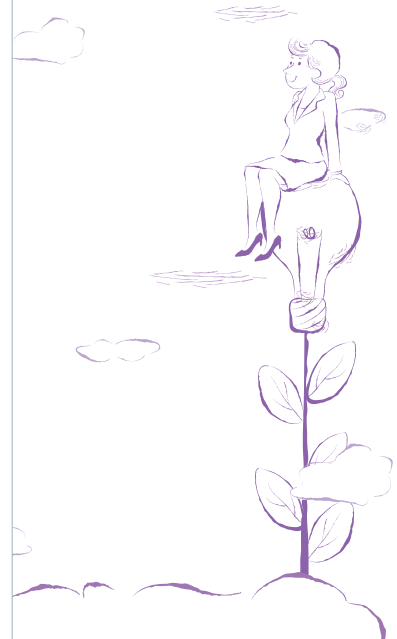
■ 이행시스템

- 구미시는 직원들로 구성된 “직장협의회”와 단체협의를 통해 업무환경개선, 근로조건향상 등 직원들의 권익을 보호하는 시스템을 운영하고 있습니다.
 - 직장협의회 가입인원 : 1,609명 중 1,596명 가입(가입률 99%)
- 구미시청공무원직장협의회는 직원 권익향상을 위하여 매월 운영위원회를 개최하고, 년 2회 이상 정기적인 단체 협의를 추진하여 직원들이 제안한 안건을 개선해 나가고 있습니다.

〈 구미시청공무원직장협의회 구성 및 조직도 〉



* 2011년도 임시 대의원 대회(위)
* 운영위원회회의(아래)





* 2011년 단체협약의 조인식(위)
* 공무원 노사관계 이해교육(아래)



* 구미시청 공무원직장협의회 읍주운전근절캠페인(위)
* 구미시청 공무원직장협의회 자연사랑녹색활동체험(중)
* 구미시청 공무원직장협의회 자원봉사활동(아래)

■ 활동 및 성과

• 구미시청공무원직장협의회와 단체협약의 개최

직원들의 인권향상을 위하여 직장협의회에서 요구하는 안건 15건중 단체협약을 개최하여 11건은 개선하였고, 4건은 개선 중에 있습니다.

구 분	2008년	2009년	2010년	2011년
협약건수	12	14	10	15
개선건수	12	14	10	15

• 공무원 노사관계 전문교육 지원

상생·협력적 노사관계와 단체협약의 능력함양을 위해 직장협의회 대의원을 대상으로 공무원 노사관계 이해과정 교육을 통해 인권에 대한 토론회와 상호존중의 기회를 제공하고 있습니다.

- 1회 87명

• 직장협의회 활동 지원

구미시청공무원직장협의회는 매월 2회 운영위원회 개최와 전 부서 순회 직원소통마당, 직원 고충·애로사항을 수시 접수·해결토록 지원하여 인권향상을 위한 다양한 의견을 수렴하도록 지원하였습니다.

■ 2012년 목표

• 직장협의회 설립 및 운영에 관한 법률과 지방공무원법에 규정된 범위 내에서 구미시청공무원직장협의회의 활동을 적극 지원하고, 단체협약을 통하여 협의된 안건에 대해 개선하도록 노력을 다하겠습니다.

• 구미시청공무원직장협의회 회원들이 자유롭게 직원 복지 향상과 인권보호를 위한 회의, 정당한 권익증진을 위한 워크숍 등을 개최할 수 있도록 지원하여 건강하고 상생·협력적인 공무원 노사관계를 정착시켜 신바람나는 직장을 만드는데 최선의 노력을 기울이겠습니다.

노동

원칙4

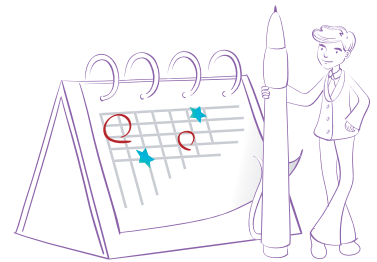
모든 형태의 강제노동을 배제하여야 한다.

■ 방 침

- 구미시는 “구미시 지방공무원 복무 조례”에 규정된 근무시간을 준수하며 어떠한 형태의 강제노동이나 강제근무를 배제한다.

■ 이행시스템

- 구미시 공무원은 지방공무원법 및 구미시 지방공무원 복무 조례에 의하여 1주간의 근무시간을 40시간으로 하며 주5일근무제를 시행하고 있습니다.
- 시민의 복지증진 및 국가 비상사태 등 공무수행을 위하여 토요일 또는 공휴일에 근무한 경우는 그 다음의 정상근무일을 휴무하게 하고 있습니다.
- 육아 및 출산을 위해 육아휴직 및 출산휴가제도를 시행하고 있으며 여성의 경우 매월 1일의 보건휴가를 시행하고 있습니다
- 행정업무 추진을 위하여 근무시간외에 연장 근무를 할 경우에는 시간외근무수당 규정에 의하여 별도의 수당을 지급하고 있습니다.



■ 활동 및 성과

- 정규근무시간 준수 권고
모든 소속직원들에게 정규근무시간(1일 8시간)을 준수할 것을 권고하고 있으며 새로운 업무의 증가에 따라 직제조정 및 TF팀을 신설하여 인원을 추가 지원하고 있습니다.
- 육아휴직제 및 출산휴가 대체근무제 실시
자녀육아를 위해 남·여직원을 대상으로 희망자에 한해 육아휴직제도를 시행하고 있으며 특히, 자녀출산으로 인한 휴직시 업무처리를 위하여 출산휴가 대체근무제도를 시행하고 있습니다.

〈 육아휴직제 및 출산휴가대체근무제 실시 현황 〉

(단위 : 명)

구 분	2006년	2007년	2008년	2009년	2010년	2011년
육아휴직	7	7	11	16	35	36
출산휴가	10	18	16	18	3	19
대체근무	8	15	16	17	38	55



* 뇌를 쉬게하고 마음을 비우는 웰빙공간인 명상체험관

• 여성쉼터 및 명상체험관 운영

여성의 인권을 보호하기 위하여 여성들이 쉴 수 있도록 여성전용 공간으로 “여성쉼터”를 운영하고 있으며, 직원들의 심신수련과 스트레스 해소를 위한 “명상체험관”을 설치·운영하고 있습니다.

■ 2012년 목표

- 공무원은 국민들의 복지증진을 위해 근무시간외에 특별한 경우 비상근무를 실시하고 있으나, 비상근무에 따른 수당 지급이나 대체근무 등으로 충분한 보상을 하도록 하며 비상근무를 최소화할 수 있도록 개선해 나가겠습니다.
- 구미시 관내 유관기관, 기업체 등에서도 강제노동사례가 발생되지 않도록 다각적인 노력을 기울여 나가겠습니다.



노동
원칙5

아동노동을 효과적으로 폐지하여야 한다.

■ 방 침

- 구미시는 아동노동을 근본적으로 배제하고 있으며 아동의 인권을 보호하기 위한 다양한 시책들을 추진한다.

■ 이행시스템

- 구미시는 지방공무원법 및 지방공무원 임용령, 구미시 지방공무원 인사 규칙에 따라 직원을 채용하고 있으며 신규임용시험 응시연령을 만18세 이상으로 정하여 근본적으로 아동을 채용할 수 없도록 규정하여 시행하고 있습니다.
- 구미시는 지역의 기관, 단체, 기업체 등 아동 인권보호를 위한 각종 교육과 회의, 아동 지원시책 등을 적극 추진하고 있습니다.

■ 활동 및 성과

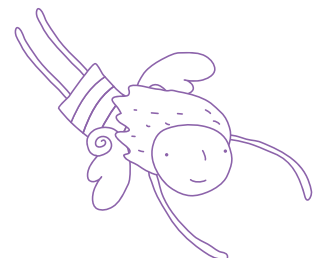
- 기관 · 단체 회의
지역의 기관 및 사회, 봉사단체 교육 · 회의를 통해 아동노동을 배제하고 불우아동돕기에 참여를 확산시키는 노력을 기울여 나가고 있습니다.
- 아동인권보호 시책 전개
아동양육시설(2개소), 공동생활가정(2개소), 아동보호치료시설(1개소), 지역아동센터(46개소) 등 아동복지시설과 청소년쉼터(1개소) 청소년 문화의집(1개소), 청소년지원센터(1개소) 등 청소년복지시설을 운영하며 아동인권보호 및 아동 · 청소년 복지증진을 위한 시책추진으로 아동노동 폐지를 위해 효과적으로 대처하고 있습니다.

■ 2012년 목표

- 지역 아동 및 청소년에 대한 강제노동사례가 발생하지 않도록 이해관계자들에게 회의, 교육 등을 통해 지속적으로 홍보하고, 아동인권보호를 위한 복지시책을 확대 지원해 나가겠습니다.

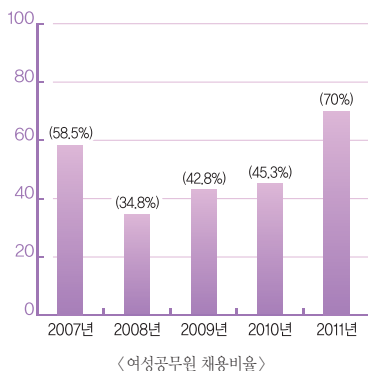


* 아동 · 여성보호 지역연대 회의





* 2011년 하반기 신규임용 공무원 교육



노동 원칙6

고용 및 업무에 있어서 차별을
근절하여야 한다.

■ 방 침

- 구미시는 소속직원의 고용 및 업무에 있어서 나이, 학력, 성별 등을 이유로 차별을 하지 않으며 각자의 능력에 따라 공정한 기회를 부여한다.

■ 이행시스템

- 구미시는 직원채용에 있어서 지방공무원법 및 지방공무원 임용령, 구미시 지방공무원 인사규칙에 따라 학력 및 성별 제한을 금지하고 시험에 의하여 성적이 우수한 자를 채용하고 있습니다.
- 차별을 근절하기 위하여 “근무성적평정위원회”를 두고 각자의 업무추진능력을 공정하게 평가하고 있으며 직원이 참여하는 인사위원회를 통해 승진과 업무평가를 하고 있습니다.

■ 활동 및 성과

- 지방공무원 채용

지방공무원법 및 지방공무원 임용령에 의한 경쟁시험을 통하여 2011년도 신규 직원을 채용하였으며 전체합격자 40명중 남자 12명, 여자 28명으로 여성이 70%로 높은 비율을 차지하였습니다.

〈신규채용 성별현황〉

구 분	2007년	2008년	2009년	2010년	2011년
계	85명	66명	35명	117명	40명
남 자	35명	43명	20명	64명	12명
여 자	50명	23명	15명	53명	28명
여성비율	58.8%	34.8%	42.8%	45.3%	70%

- 재직공무원 여성 비율

재직공무원중 여성이 차지하는 비율이 2011년 현재 33.43%로 매년 증가하고 있는 추세에 있습니다.

〈 재직공무원 성별 구성 현황 〉

구 분	2007년	2008년	2009년	2010년	2011년
계	1,486명	1,484명	1,548명	1,584명	1,609명
남 자	1,038명	1,026명	1,050명	1,066명	1,071명
여 자	448명	458명	498명	518명	538명
여성비율	30.15%	30.86%	32.17%	32.70%	33.43%

• 간부직원 여성 비율

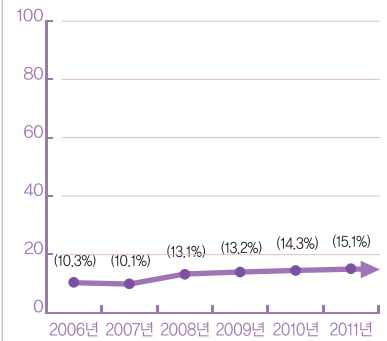
재직공무원중 간부공무원의 여성비율은 2007년 10.1%에서 2011년 15.1%로 매년 1%정도 확대시켜 나가고 있습니다.

〈 간부직원의 성별 구성 현황 (6급 이상) 〉

구 분	2007년	2008년	2009년	2010년	2011년
계	365명	380명	395명	418명	424명
남 자	328명	330명	343명	358명	360명
여 자	37명	50명	52명	60명	64명
여성비율	10.1%	13.1%	13.2%	14.3%	15.1%



〈 재직공무원의 여성비율 〉



〈 간부직원의 여성비율 〉

2012년 목표

• 여성공무원 차별 근절

재직공무원중 여성공무원의 비율이 증가함에 따라 근무성적평정과 주요보직 배치 등 여성에 대한 차별을 근절하는 시책을 지속적으로 추진해 나가겠습니다.

• 간부직원의 여성비율 확대

여성공무원의 채용이 증가됨에 따라 양성평등체제를 기반으로 여성 간부직원의 배치를 확대하고 간부직원의 여성비율을 지속적으로 높여 나가겠습니다.



환경

원칙 7

환경문제에 대한 예방적 접근을 지지하여야 한다.

■ 방침

- 구미시는 지구온난화에 따른 기후변화로 인한 환경위기에 대한 예방적 접근을 위하여 환경변화 대응시책을 강화하고 이해관계자들과 협력하여 환경문제 발생을 사전에 예방하도록 노력한다.

■ 이행시스템

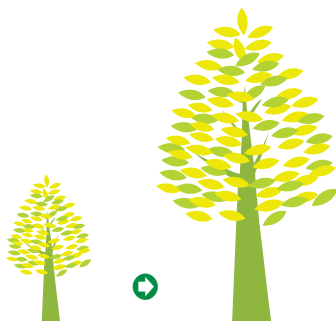
- 구미시는 환경문제에 관한 기본이념과 시민의 권리·의무와 사업자의 책무를 명확히 하는 “구미시 환경기본조례”를 제정하여 운영하고 있으며, 환경변화 대응시책을 종합적이고 계획적으로 추진해야할 환경기본계획을 수립하여 시행하고 있습니다.
- 저탄소 녹색성장 시책을 종합적으로 추진하기 위하여 “구미시 저탄소 녹색성장 기본조례”를 제정하여 기후변화대응의 선도적 역할과 녹색생활실천이 가능한 환경친화적인 도시문화 조성으로 지속성장 가능한 녹색도시로 발전하도록 노력하고 있습니다.

■ 활동 및 성과

- 환경친화적 녹색도시 기반조성
구미시는 전국 최초로 “탄소제로도시” 조성 선언으로 온실가스 감축과 녹색생활 실천 등 3대 전략 10대 정책을 실천하기 위하여 녹색 친환경 도시건설을 위한 기본계획을 수립 시행하고 있으며, 녹색시민 양성을 위한 친환경 탄소제로교육관을 건립하고 있습니다.
- 저탄소 녹색성장 및 탄소제로도시 조성계획 용역 완료
구미시는 기후변화에 대응하고 녹색친환경 도시 조성과 주택·교통·산업단지 녹색화를 위하여 온실가스 배출현황 및 감축목표 설정 등 글로벌 녹색경쟁 전략을 마련을 위한 탄소제로도시 조성 연구용역을 완료 하였습니다.
- 일천만그루 나무심기운동 전개
구미시는 기후변화에 따른 환경문제 발생을 예방하기 위하여 2006년부터 2015년까지 도시숲 및 공원 조성, 담장허물기, 꽃밭속의 구미가꾸기 등 시민 모두가 참여하는 일천만그루 나무심기운동을 추진하고 있으며 2011년까지 6,293천 그루의 나무를 식재하였습니다.



* 탄소제로도시 연구용역 최종보고회



* 759천본('06년 실적)

* 6,293천본('11년 실적)

〈 일천만그루나무심기 현황 〉

연도별	2006년	2007년	2008년	2009년	2010년	2011년
식재본수	759천본	1,105천본	1,014천본	1,128천본	1,198천본	1,088천본

• 새마을 알뜰벼룩시장 운영

구미시청 광장에서 매월 1회 새마을부녀회 및 일반 시민들이 참가하는 알뜰벼룩시장 운영으로 자원재활용을 통한 에너지 절감과 환경문제 예방에 앞장서고 있습니다.

〈 알뜰벼룩시장 운영실적 〉

(단위: 건)

연도별	구분	판매및교환	간이음식	건강부스	이벤트	성금모금
2009년		3,000	4,166	1,043	2,200	182만원
2010년		2,392	3,370	832	1,735	101만원
2011년		3,500	3,088	992	1,789	114만원

• 쓰레기 줄이기 실천운동 전개

불법투기예방 CCTV 운영, 쓰레기줄이기 홍보물 제작 배부, 재활용품 분리수거함 설치, 생활쓰레기 배출 선진시스템 설치 등으로 쓰레기 불법투기 예방과 유해물질 분리수거함 설치로 환경오염예방을 적극 추진하고 있습니다.

- 불법투기예방 CCTV 운영 : 24대
- 쓰레기 줄이기 시연회 및 좌담회 : 121회 5,152명
- 쓰레기 줄이기 홍보물 제작배부 : 496,000매
- 폐전지 분리수거함 설치 및 재활용 : 393개(12톤)
- 폐형광등 분리수거함 설치 및 재활용 : 721개(43톤)

• 재활용품 분리수거체계 구축

생활쓰레기 감량 및 재활용의 활성화를 위하여 홍보물 제작 배부, 성상분석 시연회, 주민간담회 개최와 자원순환 분리수거함 확충, 재활용품 수집보상금 지급 등 쓰레기 감량과 재활용에 주민공감대 형성에 노력하고 있습니다.

〈 재활용품 수집현황 〉

연도별	구분	수집단체 (개)	수집량 (ton)	수집금액 (백만원)	보상금지급액 (백만원)
2008년		1,659	8,835	900	209
2009년		1,657	9,760	742	148
2010년		1,691	11,283	1,209	161
2011년		1,633	11,500	1,590	172

• 시내버스 무료환승 2회 확대 실시

2010년부터 시민들의 경제적 부담을 줄여주고 대중교통 이용활성화를 유도하로서 개인 자가용 이용 자제를 통한 에너지절약으로 탄소배출 저감으로 환경오염예방에 시민 스스로 동참하는 기회를 확산시켜 나가고 있습니다.



* 알뜰벼룩시장 (위)
* 폐형광등·폐전지 수거함(중)
* 쓰레기줄이기 성상분석 시연회(하단)



* 시내버스 무료환승 2회 확대 실시 홍보 전단



* 공용자전거 시범운영(위)
* 자전거 이용고객 곳가맹점운영(아래)



* 시민 자전거 타는날(위)
* 두발로 데이(Day) 선포식(아래)

• 자전거이용 활성화 시책 추진

전 시민 자전거보험 가입, 시민 공용자전거 시범운영, 자전거 안전 교육장 운영, 자전거 이용고객 곳 가맹점 운영, 자전거타기 선도 시범 기관 지정운영 등 시민주도의 자전거타기 붐 조성으로 환경오염 예방에 적극 동참할 수 있는 여건 조성에 앞장서고 있습니다.

- 전 시민 자전거보험 가입 : 2011. 7. 1. ~ 2012. 6. 30.
- 시민 공용자전거 운영 : 28개소 430대
- 자전거 안전교육장 운영 : 동락공원 1,800㎡, 160대
- 자전거 이용고객 곳 가맹점 운영 : 402개소
- 자전거타기 선도 시범기관 지정운영 : 23개(기업체 13, 학교 10)
- 자전거 타는 날 「두발로 데이(Day)」운영 : 매월11일
- Green Bike 사랑봉사대 운영 : 330명

2012년 목표

• 환경오염 위험시설 지도·단속 강화

환경문제에 대하여 사전 예방적 접근으로 대기오염배출사업장, 폐수 배출사업장 등 환경오염 위험시설물 관리에 대한 지도·단속 및 기술진단 실시로 환경오염에 대한 책임을 강화하고 환경오염사고를 사전 예방하도록 노력하겠습니다.

• 탄소배출 저감시책 확대 추진

일천만그루 나무심기운동 지속추진, 쓰레기 줄이기 실천운동 전개, 재활용품 분리수거체계 확대와 자전거 도로 확충, 자전거이용 캠페인 전개, 녹색환경학교 운영, 자전거이용 안전교육 등 자전거 이용 제도적 기반과 인프라를 확충하여 자전거 이용이 더욱 활성화되도록 탄소배출 저감시책을 강화하겠습니다.



환경

원칙8

환경적 책임을 증진하는 조치를 수행한다.

■ 방 침

- 구미시는 저탄소 녹색성장을 위한 환경적 책임을 다하기 위하여 환경오염 배출물질 저감대책으로 탄소배출량을 줄여 환경오염을 사전에 차단하는 각종 시책들을 추진하여 지속성장 가능한 저탄소 녹색도시를 만드는데 목표를 두고 기후변화에 적극 대응하겠습니다.

■ 이행시스템

- 구미시는 “저탄소 녹색성장 기본조례”를 제정하여 기후 변화에 대응하면서 지속성장 가능한 지역발전에 이바지 하여 주민의 삶과 질을 향상시키는데 필요한 사항을 규정 하여 탄소 줄이기에 노력을 확대해 나가고 있습니다.
- 또한, “친환경상품 구매촉진에 관한 조례”를 제정하고 각종 물품이나 상품구매시 친환경제품을 우선 구매하도록 의무화하고 있습니다.

■ 활동 및 성과

- 구미시 녹색성장위원회 운영
저탄소 녹색성장과 관련된 주요 정책 및 계획과 그 이행에 관한 사항의 심의를 위해 35명의 위원으로 구성하여 적극적인 정책제안과 시민 중심의 녹색생활실천 활동프로그램 마련에 역점을 두고 활동 하고 있습니다.
- 대기배출 사업장 관리
대기오염 배출사업장 485개소에 대한 지도점검과 방지시설 개선 유도과 대기오염 측정망 확대운동을 통해 맑고 숨쉬수 있는 깨끗한 도시공기 확보로 저탄소 녹색도시를 선도하고 있습니다.
- 수질오염사고 예방 및 수질개선 노력
오염총량관리시행계획에 의한 환경기초시설 등의 조기 완공과 시설 보완으로 낙동강 수계 수질 개선 및 안정적 상수원수를 확보하고, 수질 안전관리 체계를 구축하여 기업과 유관기관의 유기적인 협조 체계로 오염사고 대처능력을 향상시켜 나가고 있습니다.
- 탄소포인트제 운영
저탄소 생활문화정착을 위한 탄소포인트제를 운영하여 2009년 3,277 세대, 2010년 10,820세대, 2011년 19,394세대가 참여하여 4,907



* 녹색자전거열차 구미투어(위)

* 탄소포인트제 참여 안내 포스터(아래)

세대가 전기, 수도사용량을 줄여 온실가스배출량을 176,601kgCO₂ 감축하였으며 42,580천원의 재정인센티브를 제공, 시민들의 참여를 확산시켜나가고 있습니다.

• 차량 요일제 운행

직원 출퇴근 차량에 대하여 5부제를 운영하며 매월 11일을 두발로 데이로 지정하여 차량을 운행하지 않고 자전거나 대중교통을 이용하여 탄소 저감운동에 동참하고 있습니다.

• 친환경상품 구매

구미시는 업무추진용 사무용품이나 각종 비품, 공사자재 등 친환경 상품을 우선 구매하여 사용하도록 “친환경상품 구매촉진에 관한 조례”를 제정하여 제도화함으로써 친환경상품 사용을 활성화하고 있습니다.

〈 친환경상품 구매실적 〉

(단위 : 백만원)

구 분	2008년도	2009년도	2010년도	2011년도
총 구매금액	38,075	17,715	17,243	22,999
친환경상품 구매금액	1,017	1,073	1,695	2,208
구 매 율	2.7%	6.1%	9.8%	9.6%

• 음식물쓰레기 사료화 추진

구미시는 음식물쓰레기 사료화 시설을 설치하여 매년 가정에서 발생하는 음식물쓰레기를 가축사료로 재활용하여 축산농가에 보급함으로써 환경오염예방과 재활용에 따른 에너지절감에 동참하고 있습니다.

〈 음식물쓰레기 사료생산 실적 〉

(단위 : 톤)

구 분	2007년	2008년	2009년	2010년	2011년
음식물쓰레기 발생량(ton)	27,504	29,126	28,371	27,657	28,939
사 료 화(ton)	9,100	9,125	9,466	12,766	11,096
사 료 화 비 율	33.08%	31.32%	33.37%	46.15%	38.34%



* 음식물쓰레기 사료화시설(위)

* 환경자원화(소각)시설(아래)



2012년 목표

• 구미시는 「탄소제로도시」 연구용역 완료에 따라 IT도시 특성에 맞는 저탄소 녹색성장 정책의 조기 도입으로 온실 가스 의무감축을 위한 3대 전략 10대 주요녹색정책을 지속 추진할 계획입니다.

• 전국 10대 자전거 거점도시 육성사업, 자전거 안전교육장 설치, 친환경 탄소제로 교육관 조기 건립 등 친환경 사업 중점 추진으로 시민들이 저탄소 녹색생활 실천에 적극 동참할 수 있도록 추진할 계획입니다.

환 경 **환경친화적 기술의 개발과**
원 칩9 **확산을 촉진한다.**

■ **방 침**

- 구미시는 환경친화적인 기술개발과 시설의 확충을 통하여 환경에 영향을 미치는 요인들을 제거하는 환경오염예방을 위한 정책을 강화한다.

■ **이행시스템**

- 구미시는 친환경 기술을 확산하기 위하여 그린홈 100만호 보급사업과 천연가스자동차 보급, LED 조명등 교체, 신재생에너지시설 설치 등 친환경기술을 도입하여 보급 함으로서 환경친화적인 시설을 확산시켜 나가고 있습니다.
- 산학연관이 합동으로 에너지·자원 기술개발과 R&D센터 운영, 인력양성사업 등을 통해 기업에게 친환경적 신재생 에너지 기술개발 등 과학기술 인프라 구축과 우수인재 양성을 적극 지원하고 있습니다.

■ **활동 및 성과**

- **그린홈 100만호 보급사업 추진**
일반가정에서도 친환경에너지를 사용할 수 있는 신재생에너지시설 설치 지원으로 2008년 8가구, 2009년 15가구, 2010년 28가구, 2011년 41가구 등 총 92가구가 태양광, 태양열, 지열 등 활용한 신재생에너지 발전시설을 설치하여 지속적으로 확대하고 있습니다.
- **천연가스자동차 보급**
대기오염물질을 배출하는 경유 자동차를 환경오염이 적은 천연가스 자동차로 교체하도록 지원하여 2008년 15대, 2009년 34대, 2010년 14대, 2011년 30대 등 현재까지 총 123대의 천연가스 자동차를 보급하였으며 앞으로도 천연가스 자동차 보급사업을 확대해 나갈 계획입니다.
- **구미시청 그린청사 실현**
구미시청 건물의 에너지 절감을 위해 옥상 유휴공간을 활용한 연간 5만KWh 전력을 생산하는 태양광 발전시설을 설치하였으며, 4,868여개의 형광등과 백열등을 현재까지 1,288개의 LED로 교체하였으며, 건물 열손실을 방지하기 위해 이중창호를 설치하는 등 에너지 낭비요인 제거에 앞장서고 있습니다.



* 태양광주택(위)
* 천연가스자동차보급(중)



* 구미시청 태양광 발전시설 설치(위)
* 구미시청 민원실 LED등 설치(아래)



* 도서관옥상 태양광발전시설(위)
* LED조명이 부착된 무을면사무소버스승강장(중)
* 매립가스발전시설(아래)

• 신재생에너지(태양광) 발전시설 설치

에너지자원의 고갈과 기후변화 등에 따른 심각한 환경문제 해결을 위해 공공시설에 50KWh의 태양광발전시설 설치하였고, 공공 건물과 유휴 부지 등에 친환경 태양광 발전시설 건립을 위해 태양광 생산기업과 개방 양해각서를 체결하여 지속적인 청정에너지 보급 사업으로 신재생에너지 시설 보급·확산을 확대해 나가고 있습니다.

• 태양광 승강장 설치

친환경 에너지인 태양광을 이용한 LED조명이 부착된 버스승강장 8개소를 설치하여 버스이용 승객의 안전과 편의를 제공하고, 태양광 버스승강장을 지속적으로 추가 설치하여 환경친화적인 기술보급과 확산에 기여하고 있습니다.

• 생활쓰레기매립장 매립가스 발전사업 운영

생활쓰레기매립장에서 발생하는 매립가스(LFG) 896,050m³를 활용하여 1,276,352kwh의 전력을 생산하여 154,717천원의 판매수입을 올리고 연간 15,450톤의 온실가스를 감축하고 있으며, 온실가스 감축 사업 UN승인을 목표로 기후변화 대응정책에 기여하고 있습니다.

• 환경자원화시설 설치 운영

생활쓰레기의 안정적 처리를 위해 2005년부터 조성한 구미시 환경 자원화시설의 준공으로 장기적인 쓰레기처리 대책을 마련하여 쓰레기 소각 65,928톤, 매립 42,040톤을 안정적으로 처리하였으며, 재활용품 2,642톤을 매각하여 416백만원의 수입과 폐열회수를 통한 8,632MW의 전기를 생산 577백만원의 수입을 올리는 등 환경친화적인 운영을 통해 환경오염예방에 노력하고 있습니다.

• 과학기술 인프라 확충 및 인력양성사업 지원

경북과학기술진흥센터 개관, 대경권 신재생에너지 테스트베드구축 사업, 대중소 연계형 이차전지 핵심소재 실용화사업, 대경권 IT융합 SMART 금형기술 고도화 사업 추진과 지역의 산학연관이 협력하여 신재생에너지 부품소재산업과 그린에너지시스템 분야 등에 대한 인재양성사업 지원으로 신재생에너지 기술개발 등 과학기술 인프라 구축사업을 지속적으로 추진하고 있습니다.

2012년 목표

- 구미시는 그린홈 100만호 보급, 천연가스자동차 보급, LED 조명등 교체, 신재생에너지 발전시설 설치 등 에너지 절약시책의 추진과 신재생에너지 발전시설의 확대 보급을 통해 환경친화적인 기술개발과 확산을 지속적으로 추진해 나가겠습니다.
- 에너지·자원 기술개발과 인력양성사업을 지속적으로 지원하여 환경친화적인 기술개발과 우수인재양성에 더욱 노력할 것입니다.



반부패 **부당취득 및 뇌물 등을 포함하는**
원칙10 **모든 형태의 부패에 반대한다.**

■ **방 침**

- 구미시는 소속 공무원이 본연의 업무처리와 관련하여 금전적 이익 뿐 아니라 비금전적 이득 등 어떠한 형태의 부패행위와 공무원행동 및 윤리강령을 위반할 시 이에 상응하는 징계조치를 취한다.

■ **이행시스템**

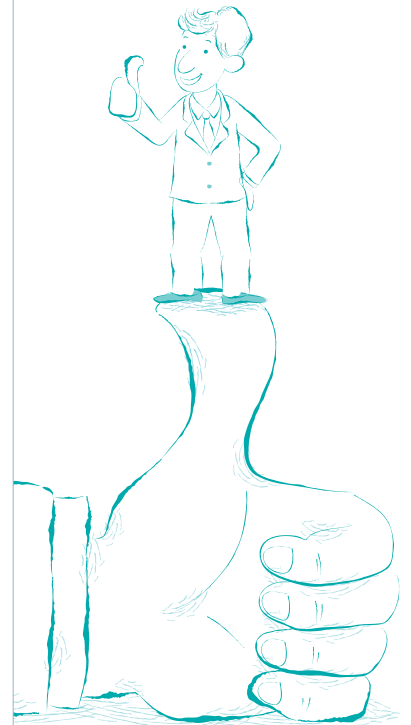
- 구미시 공무원이 준수하여야 할 행동규정을 규정하는 “구미시 공무원 행동강령에 관한 규칙”과 “구미시 부조리 신고 보상금지급 조례”를 제정하여 공정한 직무수행 및 업무처리와 관련하여 금전이나 물품을 제공받은 공무원을 신고하는 제도를 운영하고 있습니다.
- 매년 전 직원에 대한 청렴교육을 실시하고 있으며 민원인에 대한 설문조사와 내부감찰 기능을 통해 수시로 부조리에 대한 감찰활동과 부패사태에 대한 상응한 조치를 취하고 있습니다.

〈 징계양정기준표 〉

비위의 정도 및 과실 여부	비위 정도가 심하고 고의가 있는 경우	비위 정도가 심하고 중과실 이거나, 비위 정도가 약하고 고의가 있는 경우	비위 정도가 심하고 경과실 이거나, 비위 정도가 약하고 중과실인 경우	비위 정도가 약하고 경과실인 경우
비위의 유형				
1. 공금횡령·유용, 업무상 배임	파면	파면-해임	해임-강등	정직-감봉
2. 직권남용으로 타인 권리침해	파면	해임	강등-정직	감봉
3. 청렴의무 위반	파면	파면-해임	강등-정직	감봉

■ **활동 및 성과**

- 반부패 및 청렴도향상대책 수립 · 시행
 2011년도 부패 Zero, 청렴 구미 명품도시건설을 위해 사전 예방적 공직비리 근절대책 강화, 부패방지제도 시스템 운영, 부패취약분야에 대한 제도개선 및 반부패 교육, 내부 청렴도 향상을 위한 행정 투명화 등의 추진전략을 마련 시행하고 있습니다.



• 사전 예방적 공직비리 근절대책 강화

비리관련자 엄중 문책, 상급 감독자의 연대 책임제 시행, 부패청산 시장 서한문 발송, 청렴명함 제작 활용 등 공직자가 비리에 연루되기 전 예방적 근절대책을 강화하여 청렴한 공직자, 깨끗한 공직자가 되기 위한 시책을 추진하고 있습니다.

• 청렴도 측정 설문조사 실시

공사 계약, 인허가, 지도단속, 보조사업 등 민원업무 처리와 관련한 업무의 고객을 대상으로 1,754건의 청렴도 설문조사로 시민 참여와 감시를 통한 청렴분위기 확산과 내부청렴도평가제와 외부청렴도 평가제 시행으로 관행적인 부패고리를 차단하고 있습니다.

〈 외부청렴도 총괄점수표 〉 (단위 : 점, 10점 만점)

구 분	2008년	2009년	2010년	2011년	GAP ('11~'10)
구 미 시	7.48	8.36	8.74	8.37	- 0.37
경상북도	8.06	8.61	8.53	8.79	+ 0.26
전 국	7.99	8.40	8.48	8.69	+ 0.21

• 청렴실천교육

전 직원을 대상으로 매월 개최하는 석회에서 청렴교육을 추진하고 있으며, 청렴도 측정, 공무원 행동강령 등 청렴성 향상을 위한 주무 담당 교육과 건설분야에 대한 행정의 신뢰성 확보를 위하여 별도 청렴교육을 실시하였습니다.



* 청렴도 향상을 위한 공무원 교육

• “청렴의 날” 운영

매월 첫째주 월요일을 “청렴의 날”로 지정하여 청렴결의대회 개최, 월별 추진항목에 대한 점검과 교육 및 토론을 통해 청렴공직자 자긍심 고취와 부패척결을 스스로 다짐하고 점검하는 계기를 조성해 나가고 있습니다.

• 「공무원 부조리」 신고센터 운영

구미시 홈페이지에 공무원 직무와 관련한 부조리 및 부당 불친절 사례 등 「공무원 부조리」 신고센터를 운영하여 2009년 35건, 2010년 14건, 2011년 28건의 신고를 접수받아 처리하였습니다.

• 부패행위 신고의무 불이행 공무원 문책기준 마련

공직자는 그 직무를 수행함에 있어 다른 공직자가 부패행위를 한 사실을 알게 되었거나 부패행위를 강요 또는 제의받은 경우에는 지체없이 신고해야하는 의무불이행 공무원 문책기준을 마련하여 시행하고 있습니다.



* 「공무원 부조리」신고센터

〈 부패행위 신고의무 위반사항 문책 기준 〉

구 분	부패행위자		신고의무 위반자	
			직근 상급 감독자	기타 공직자
징 계 내 용	중징계	파면	해임	강등
		해임	강등	정직
		강등	정직	감봉
		정직	감봉	견책
	경징계	감봉	견책	*기타
		견책	*기타	*기타

※ 기타 : 주의 · 경고 등 명칭에 관계없이 사실상 불이익을 주는 처분

■ 2012년 목표

- 열린 감사행정 전개로 시민참여와 감시를 통한 공무원 부조리 신고센터 활성화, 청렴문화 정착 등 청렴분위기 조성
과 자체 감사체계의 제도적 기반 구축으로 부패예방 활동을 더욱 강화해 나가겠습니다.
- 소속직원에 대한 청렴실천교육을 확대하고 클린업 실시간 청렴도 조사 시스템을 구축 운영, 청렴도 측정 설문조사 · 분석을 통하여 부패의 개연성을 사전에 방지해 나가겠습니다.





국제사회공헌활동

【 UN 새천년 개발목표(MDGs)와 연계】

- 구미시는 대한민국 새마을운동의 종주도시로 새마을운동 제창 41주년을 맞이하여 새마을의 날(4. 22.)이 법적기념일로 제정됨에 따라 근대화 기반이 된 새마을운동의 경험과 근면, 자조, 협동의 새마을정신을 새마을사업과 교육을 통하여 저개발국가에 보급하고 확산시킴으로서 빈곤을 퇴치하고 인권을 보호하는 인류공동 목표달성에 기여하고 있습니다.
- 구미시는 저개발국가인 몽골, 베트남, 네팔, 에티오피아 등 4개국을 대상으로 새마을 교육사업과 목초지 및 건조장 조성, 도서관 건립, 새마을연수원 기자재 지원 등 새마을운동 보급사업을 통하여 다양한 국제사회공헌활동을 추진하고 있습니다.



* 몽골 새마을 국제교류



* 베트남 새마을 국제교류

1. 몽골 새마을 국제교류 사업

- 구미시는 2011년 6월 몽골 공무원, 새마을지도자 등 12명을 초청하여 새마을연구소에서 새마을운동의 역사적 배경과 추진 전개과장에 대한 이론 교육과 농촌체험 및 기업체 방문을 통한 현장교육을 실시하였고, 2011년 9월 몽골 축산업의 환경개선을 위한 목초지와 건조장을 설치사업에 2,000만원을 지원하는 등 빈곤퇴치를 위한 새마을운동을 확산시키고 있습니다.

2. 베트남 새마을 국제교류 사업

- 2001년부터 베트남과 새마을국제교류사업 협정을 체결하고 이엔프엉 마을 보건진료소 건립, 닥스 마을 보건소 시설개선사업을 지원하였으며, 지원시설의 활성화를 위하여 2010년에는 리엔프엉 마을과 닥스 마을에 의료장비 및 의약품 구입비 10백만원을 지원하는 등 질병퇴치를 위한 국제사회공헌활동을 지속적으로 추진해 나갈 것입니다.

3. 네팔 새마을 국제교류 사업

- 구미시는 2011년 6월 네팔 새마을관계자, 공무원 등 10여명을 초청하여 새마을연구소에서 새마을운동의 역사적 배경과 추진 전개과정에 대한 이론 교육과 농촌체험 및 기업체 방문을 통한 현장교육을 실시하였고, 2011년 8월 구미시장이 직접 새마을운동 국제화 지도방문단을 인솔하여 네팔의 최고대학인 트리부반대학에서 대학생과 교수 등 200명을 대상으로 “박정희 대통령과 새마을운동”이란 제목으로 특강을 실시하였으며, 새마을연수원 기자재 구입과 연수원 재정자립을 위한 염소은행제 사업비로 2,000만원을 지원하는 등 국제교류협력사업을 확대해 나가고 있습니다.



* 네팔 새마을 국제교류

4. 에티오피아 새마을 국제교류 사업

- 구미시는 2010년 10월 에티오피아 헤토사의 다위 구티차 초등학교 도서관건립을 위해 1,000만원을 지원하고, 2011년 8월에는 에티오피아를 방문하여 도서관의 도서 및 내부기자재 구입비 1,100만원을 지원하여 새마을운동을 통한 문화, 교육의 발전 기회를 제공하여 더불어 잘사는 지구촌 건설에 기여하고 있습니다.



* 에티오피아 새마을 국제교류

- 구미시의 새마을운동 국제화사업은 저개발국가의 절대빈곤과 기아 퇴치, 어린이 초등교육 달성, 질병 퇴치, 지속가능한 환경개발, 국제적 협력관계의 발전 등 UN 새천년개발목표 달성을 위해 노력하고 국제사회 공헌활동에 기여하는 사업입니다.
- 새마을운동을 배우기 위해 구미시를 찾아오는 국가와 도시가 점차 확대 되어가고 있으며 단순 지원 형식을 배제하고 새마을정신이 함양된 사업제안서에 따라 추진하므로서 저개발국가와 파트너십을 구축하여 지구촌 모두가 잘 사는 운동으로 구미시의 역할을 확대해 나갈 계획입니다.





2011년도 구미시 정책추진 수상내역

- ▶▶▶ 사회복지통합관리망 조기구축 최우수기관 (보건복지부)
- ▶▶▶ 2010 자전거거점도시 육성사업 추진평가 우수기관 (행정안전부)
- ▶▶▶ 2010 자전거이용시설 정비평가 우수기관 (행정안전부)
- ▶▶▶ 사회복지통합관리망(행복e음) 평가 우수기관 (보건복지부)
- ▶▶▶ 2010 그린마을종합평가 우수기관 (행정안전부)
- ▶▶▶ 4대강 살리기 사업 유공 대통령표창 (국토해양부)
- ▶▶▶ 전국 그린스타트 경연대회 우수기관 (환경부)
- ▶▶▶ 제1회 대한민국 지방자치단체 생산성 대상 최우수기관 (행정안전부)
- ▶▶▶ 2011 전국지방자치단체 복지정책평가 우수기관 (보건복지부)
- ▶▶▶ 2011 지역사회복지협의체 구성 및 운영 최우수기관 (보건복지부)
- ▶▶▶ 아토피천식 예방관리사업 우수기관 (보건복지부)
- ▶▶▶ 2011 지역 노사민정 협력활성화사업 정부종합평가 최우수상 (고용노동부)
- ▶▶▶ 2011 제10회 보건교육경연대회 우수기관 (경상북도)
- ▶▶▶ 최근 5년간 일자리창출평가 우수기관 (경상북도)
- ▶▶▶ 2011 배출업소 환경관리 종합평가 대상 (경상북도)
- ▶▶▶ 2011 결핵관리사업 최우수기관 (경상북도)
- ▶▶▶ 2011 새마을운동 종합평가 최우수기관 (경상북도)
- ▶▶▶ 2011 경북 인허가대상(규제개혁분야) 최우수기관 (경상북도)
- ▶▶▶ 친환경 철도변 조성 유공 (한국철도공사)
- ▶▶▶ 대구경북 그린대상 최우수상 (대구일보)



보고서 색인

Profile

코드	지 표 내 용	관련페이지
	자 치 단 체 현 황 소 개	
1.1	UNGC 지지성명서	3
1.2	지속경영에 대한 Mayor's 메세지	4
2.1	단체명	8
2.2	주요사업	8
2.3	조직구조	8
2.4	소재지	8
2.7	대상지역	8
2.8	조직규모	9
2.10	수상내역	39
	보 고 서 내 용	
3.1	보고기간	10
3.3	보고주기	10
3.4	보고서 담당자 연락처	43
3.5	보고내용	10
3.7	보고범위	10
	이해관계자 참여	
4.14	이해관계자 그룹	13
4.16	이해관계자 참여방식	13
	경 제	
EC1	지역사회 투자	8
EC2	기후변화의 재무적 영향	27
EC5	신입사원 현황	25
EC8	주요 서비스 지원 활동	18

코드	지 표 내 용	관련페이지
	환 경	
EN5	절약 및 효율성 개선	27
EN7	간접 에너지 절약 사업	27
EN18	온실가스 감축사업 및 성과	32
EN22	형태 및 처리방법별 폐기물 배출량	32
EN26	환경 영향 저감 활동과 성과	27
EN27	재생 비율	27
	노 동	
LA4	단체 교섭	20
LA8	예방 및 위험 관리 프로그램	18
LA13	직원의 구성 현황	9
	인 권	
HR1	단체 협약	20
HR3	직원 교육	20
HR7	강제 노동 근절	22
	사 회	
S03	반부패 정책 교육	34
S04	부패사건 조치	34
S06	국가별 기부	36





유엔글로벌콤팩트는 두 개의 목표를 가지고 있는 자발적인 이니셔티브입니다.

세계 경영관행에 10대 원칙을 일반화하는 것과 새천년개발목표(Millennium Development Goals, MDG)와 같은 유엔 아젠다의 이행을 촉진시키는 것입니다.

숲과 꽃이 어우러진 살기좋은 도시 『구미』
인간과 자연, 첨단산업이 어우러진 녹색도시

 **보고서담당연락**

구미시는 이해관계자에게 구미시의 이행상황 활동과 성과에 대해 정확하고 신뢰성 있는 정보를 제공하고자 최선을 다하였습니다.
앞으로도 구미시는 이행상황보고서를 통해 더욱 신뢰성 있는 정보를 제공하고자 노력 할 것입니다.
구미시 정책기획실 기획예산담당관실 Tel. 054_480_6502

※ 본보고서는 친환경종지로 인쇄되었습니다.

