



GENELEC
Genelec de Colombia S.A.S.

INFORME DE SOSTENIBILIDAD

2011



CONTENIDO

Carta del Gerente	1
Iniciativas RSE	3
Nuestra Empresa	5
Responsabilidad Genelec es . . .	9
Sostenibilidad Ambiental	10
Sostenibilidad Social	17
Nuestros Clientes	22
Nuestra Comunidad	23
Sostenibilidad Económica	24
Indicadores GRI	25

CARTA DEL GERENTE

Estimado Lector:

Me es grato presentar, nuestro cuarto informe de Responsabilidad Social Empresarial (RSE). Con él, reivindicamos el eje fundamental del crecimiento y desarrollo del año 2011, al afianzar los conceptos y cultura alrededor de la RSE, en esfuerzos permanentes para la mejora de nuestros colaboradores, clientes, proveedores y comunidad. Procurando afectar nuestro entorno de manera positiva, hemos logrado en el año 2011 una etapa de consolidación de la empresa muy interesante.

En nuestro informe de RSE, enunciamos las actividades desarrolladas en el año, los alcances y metas que superamos con relación al programa iniciado en la empresa, siguiendo los lineamientos del Pacto Mundial de Naciones Unidas:

- » Derechos humanos
- » Normas laborales
- » Medio ambiente
- » Lucha contra la corrupción

Hemos transmitido nuestra cultura empresarial a nuestros grupos de interés, buscando generar motivación para involucrar a las empresas relacionadas con GENELEC de Colombia s.a.s. El resultado de las acciones se refleja en los indicadores que mostramos a continuación.

Nuestros clientes y proveedores reconocen en GENELEC aspectos de transparencia e integridad en las decisiones y responsabilidad con el crecimiento del país.

Hemos continuado los esfuerzos, para mantener constante compromiso en prácticas de buen gobierno corporativo e involucrar a los colaboradores, lo cual ha permitido incrementar la calidad y satisfacción de nuestros clientes, así como el compromiso y pertenencia de los colaboradores con la empresa.

Hemos transmitido nuestra cultura empresarial a nuestros grupos de interés, buscando generar motivación para involucrar a las empresas relacionadas con GENELEC de Colombia s.a.s. El resultado de las acciones se refleja en los indicadores que mostramos a continuación.

CARTA DEL GERENTE

Para evaluar el desempeño de nuestros compromisos empresariales con la RSE, se mantiene el seguimiento de la matriz de actividades, que evalúa cada uno de los objetivos estratégicos (organización interna, financiera, medio ambiente y comunidad). Para mejorar los indicadores de gestión en la búsqueda de excelencia empresarial.

Continuaremos trabajando activamente para que la filosofía de Responsabilidad Social Empresarial en la empresa, mejore y sea sostenible; la RSE nos apoya para ser más competitivos, no sólo en aspectos económicos, sino lo que es prioridad para la empresa: la permanencia en el mercado, confianza, reputación, fidelidad y una imagen y accionar positivos frente a la sociedad.



Ing. Jairo H. Flechas Villamil
Gerente General
Genelec de Colombia S.A.S.



Ing. Jairo H. Flechas Villamil
Gerente General
Genelec de Colombia S.A.S.

INICIATIVAS rse

Pacto Global de las Naciones Unidas

Este año cumplimos 3 años (2008) de habernos inscrito como voluntarios a participar del Pacto Global de las Naciones Unidas.

Gracias a esta iniciativa, en GENELEC hemos logrado alinear nuestras estrategias con los diez principios universalmente aceptados en cuatro áreas temáticas:

- › *Medio Ambiente*
- › *Derechos Humanos*
- › *Estándares Laborales*
- › *Lucha contra la corrupción*

Nos hemos comprometido a publicar anualmente y difundir entre nuestros grupos de Interés, los proyectos e información legal, social y medioambiental de GENELEC.

Corporación Red Local del Pacto Global Colombia

Somos miembros fundadores de la CORPORACIÓN RED LOCAL DEL PACTO GLOBAL EN COLOMBIA desde octubre 20 de 2009. A través de la red, se lidera una acción multiplicadora para el país de los principios del Pacto Global de las Naciones Unidas.



**APOYAMOS
EL PACTO MUNDIAL**

Participantes voluntarios
desde 2008



**Red Pacto Global
Colombia**

Miembros fundadores
desde octubre 20 de 2009

INICIATIVAS rse

Objetivos de Desarrollo del Milenio - ODMs

Promovemos activamente los Objetivos de Desarrollo del Milenio y promoción del desarrollo humano, los cuales reflejan el compromiso vital para fomentar el bienestar de la humanidad, la dignidad, la libertad y la igualdad para todas las personas. Los Objetivos son referencia para evaluar los progresos hacia la Declaración del Milenio, inspirada en los valores básicos de libertad, igualdad, solidaridad, tolerancia, respeto por la naturaleza y responsabilidad compartida.



Todas la empresas, independientemente de su tamaño, tenemos un compromiso y podemos aportar positivamente para el cumplimiento de los Objetivos de Desarrollo del Milenio.

Objetivo 1
Erradicar la pobreza extrema y el hambre.

Objetivo 2
Lograr la enseñanza primaria universal.

Objetivo 3
Promover la igualdad entre los sexos.

Objetivo 4
Reducir la mortalidad infantil.

Objetivo 5
Mejorar la salud materna.

Objetivo 6
Combatir el VIH/SIDA, el paludismo y otras enfermedades.

Objetivo 7
Garantizar la sostenibilidad del medio ambiente.

Objetivo 8
Fomentar una asociación mundial para el desarrollo.

NUESTRA empresa

Misión

Sorprender positivamente a nuestros clientes con soluciones innovadoras en servicios de ingeniería eléctrica, respuestas oportunas y confiabilidad tecnológica para generar y fortalecer relaciones de largo plazo y mutuo beneficio.

Visión

Buscamos consolidarnos en Colombia y en el exterior; como una empresa especializada en soluciones integrales en servicios de ingeniería eléctrica, manteniendo el compromiso con el desarrollo sostenible del país, mejorando día a día con nuestros clientes y colaboradores.

Reglas de Oro

- › Ética
- › Compromiso
- › Trabajo con seguridad
- › Profesional integral
- › Ser solucionadores de problemas
- › Planeación
- › Relaciones personales
- › Orden y aseo
- › Retroalimentación de actividades
- › Disponibilidad



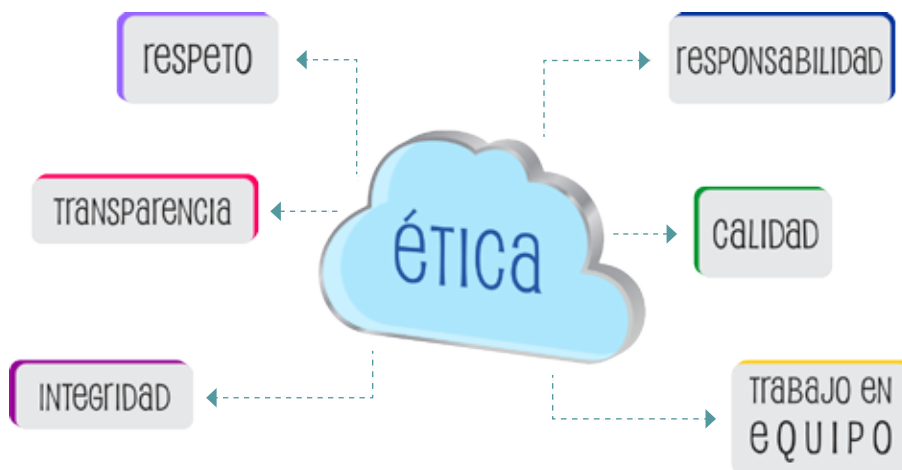
GENELEC
Genelec de Colombia S.A.S.

23 años de experiencia en Consultoría, Obras y mantenimientos, Capacitaciones y Sistemas de Eficiencia Energética, nos han permitido reconocimiento a nivel nacional e internacional.

NUESTRA empresa

Valores

En conjunto con los Colaboradores, realizamos una selección de los valores para el desarrollo diario de nuestras actividades. En ellos se afianza nuestro comportamiento en los ámbitos personal y profesional:



Respeto

Reconocemos los derechos de las personas y su entorno.

Transparencia

Realizamos las labores de forma correcta y honesta, bajo los principios éticos de la empresa.

Responsabilidad

Realizamos una labor cumpliendo los compromisos adquiridos y considerando los impactos futuros de nuestras decisiones.

Calidad

Satisfacemos las necesidades de quienes depositan su confianza en nosotros, cumpliendo las normas y lineamientos internacionales.

Integridad

Somos coherentes en lo que pensamos, decimos y hacemos, para lograr una adecuada convivencia.

Trabajo en Equipo

Participamos activamente para asegurar una meta común.

100%
del personal ha sido formado en las políticas o procedimientos de la organización en aspectos de derechos humanos.

NUESTRA empresa

Gestión de Calidad

Para GENELEC DE COLOMBIA S.A.S. es de vital importancia prestar Servicios con Óptima Calidad, por ello, desde el año 2000 fuimos la primera empresa Pyme en obtener el certificado Norma ICONTEC NTC - ISO 9002/94 (hoy ISO 9001 : 2000) en Calidad de Potencia.

Continuando con la política de calidad y de ofrecer siempre los mejores servicios, el 28 de abril de 2010, obtuvimos la certificación en SISTEMA DE GESTIÓN INTEGRAL otorgada por Bureau Veritas. Sistema que contempla las normas de Gestión de Calidad, Gestión Ambiental y Gestión de Seguridad y Salud Ocupacional.

El Sistema Integrado ha direccionado el desarrollo de los proyectos y de la gestión empresarial a metodologías más precisas y confiables en su ejecución.

ISO 9001
ISO 14001
OSHAS 18001

BUREAU VERITAS
Certification

N° CO231901 / N° CO231902 / N° CO231903



ISO 9001

BUREAU VERITAS
Certification

N° CO231901



ISO 14001

BUREAU VERITAS
Certification

N° CO231902



OSHAS 18001

BUREAU VERITAS
Certification

N° CO231903



NUESTRA empresa

Grupos de interés

Los grupos con quienes interactuamos directamente:



En GENELEC DE COLOMBIA S.A.S. integramos los aspectos de RSE y los aplicamos en la toma de decisiones y acciones diarias.

Mantenemos permanente contacto con nuestros grupos de interés, para un interactuar respetuoso y sostenible.

RESPONSABILIDAD GENELEC es...

Nuestra columna vertebral

Desde la creación de la empresa, en 1988 (23 años), se han conservado los principios de transparencia, servicios con calidad. Reiteramos nuestra convicción, que la RSE debe ser inherente a nuestra forma de vida personal, familiar, laboral y comunitaria; y ella debe enmarcar la cotidianidad de nuestras acciones.



SOSTENIBILIDAD AMBIENTAL

Insumos y materiales

Toda la materia prima e insumos que adquirimos en GENELEC se adquieren a de proveedores confiables. Quienes aseguran y certifican la calidad, procedencia de las materias primas, para garantizar a nuestros clientes, los mejores insumos y materiales eléctricos en sus instalaciones.

Manejo de residuos

Contamos con un programa de Gestión Ambiental para el manejo de residuos sólidos, en nuestras instalaciones y en la realización de trabajos en campo.

Realizamos una planeación de los materiales y herramientas que se van a utilizar y establecemos los controles que permiten prevenir, eliminar y/o mitigar la contaminación o daños a la propiedad y a los recursos naturales involucrados en el desarrollo de nuestras actividades.

La empresa se compromete a gestionar correctamente la recolección de residuos y hacer una adecuada disposición de los mismos.

FUENTE	PROCESO GENERADOR	TIPO DE RESIDUO SÓLIDO
Obras	Construcción o mantenimiento de obras	Escombros, plástico, papel.
Herramientas	Preparación de materiales para montajes o mantenimiento.	Residuos de conductor eléctricos, plástico, tela, papel, cartón, cobre.
Alimentación	Residuos de empaques de alimentos, elementos de menaje.	Botellas de gaseosa, plásticos, servilletas, empaques, cartón, residuos orgánicos.
Plantas eléctricas y vehículos de transporte	El cambio de aceite de plantas eléctricas y vehículos, se hace en sitios destinados y aprobados para este tipo de residuos.	Aceites y combustibles



SOSTENIBILIDAD AMBIENTAL



Disminución de consumo de recursos naturales

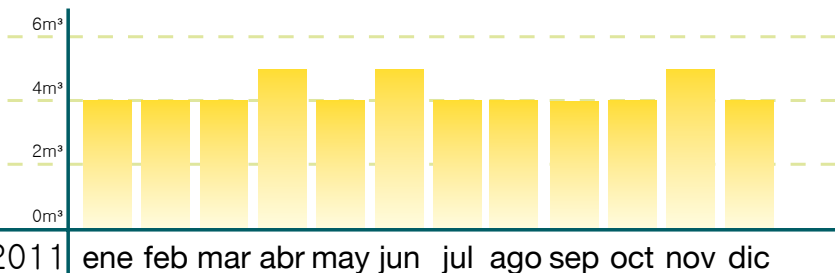
Por medio de la campaña Piensa + Actúa + Ahorra, buscamos minimizar los consumos de recursos naturales por persona, teniendo así:

- + Consumo de gas: máximo 0.3 m³ por persona al mes
- + Consumo de agua: máximo 1.3 m³ por persona bimensual
- + Consumo de energía: máximo 35 Kw/h por persona al mes

La campaña se direccionó a los recursos que tienen un consumo significativo en GENELEC. Los incrementos obedecen al incremento personal contratado, la meta se cumple según el consumo mínimo por persona sin detrimento del bienestar de las personas.

El coste de las multas significativas y número de sanciones no monetarias por incumplimiento de la normativa ambiental ha sido de cero pesos colombianos.

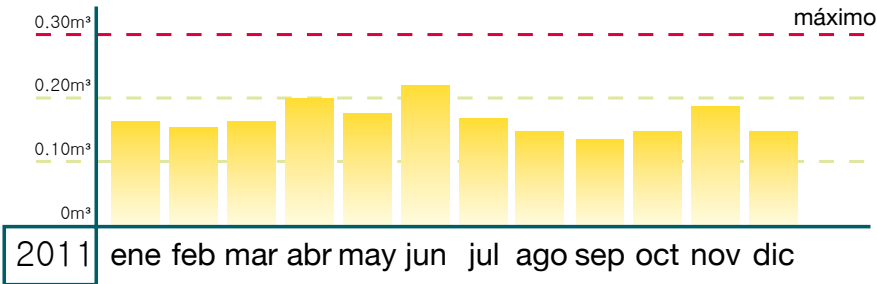
Indicador de consumo mensual de gas general



Consumo de Gas	
Mes 2011	Consumo m ³
ene	4
feb	4
mar	4
abr	5
may	4
jun	5
jul	4
ago	4
sep	4
oct	4
nov	5
dic	4

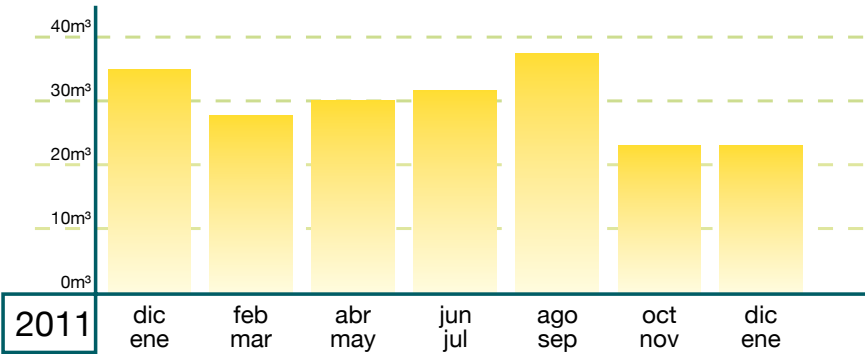
SOSTENIBILIDAD AMBIENTAL

Indicador de consumo mensual de gas por persona



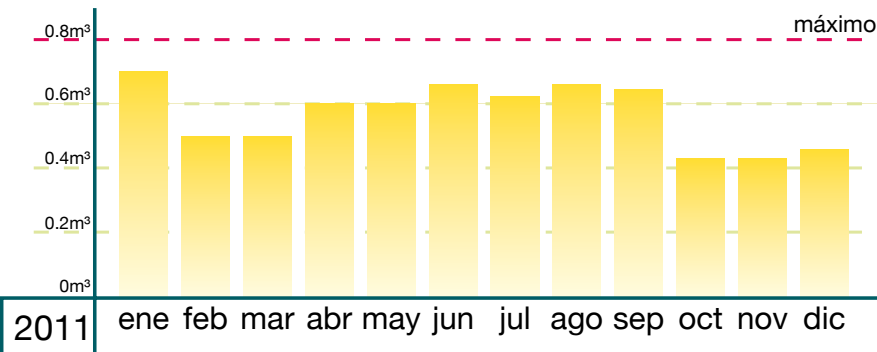
Consumo de Gas por persona	
Mes 2011	Consumo m³
ene	0.16
feb	0.15
mar	0.16
abr	0.20
may	0.17
jun	0.22
jul	0.16
ago	0.15
sep	0.14
oct	0.15
nov	0.19
dic	0.15

Indicador de consumo bimensual de agua



Consumo de Acueducto	
Mes 2011	Consumo m³
dic-ene	34
feb-mar	27
abr-may	30
jun-jul	31
ago-sep	35
oct-nov	22
dic-ene ²⁰¹²	22

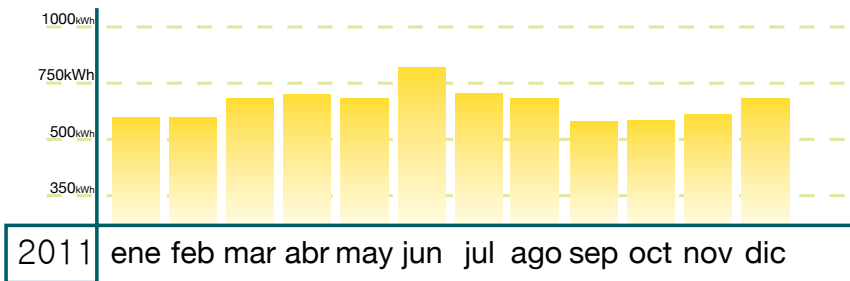
Indicador de consumo bimensual de agua por persona



Consumo de Acueducto por persona	
Mes 2011	Consumo m³
ene	0.7
feb	0.5
mar	0.5
abr	0.6
may	0.6
jun	0.67
jul	0.62
ago	0.65
sep	0.63
oct	0.41
nov	0.41
dic	0.44

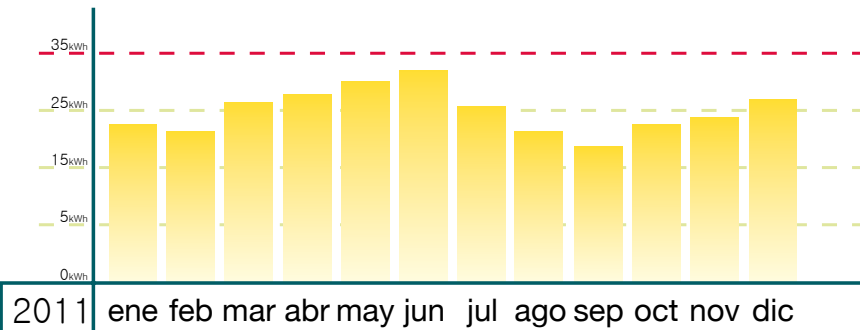
SOSTENIBILIDAD AMBIENTAL

Indicador de consumo mensual de energía



Consumo de Energía	
Mes 2011	Consumo kWh
ene	580
feb	585
mar	638
abr	648
may	648
jun	773
jul	645
ago	655
sep	564
oct	568
nov	582
dic	711

Indicador de consumo mensual de energía por persona



Consumo de Energía por persona	
Mes 2011	Consumo kWh
ene	23.20
feb	22.50
mar	25.52
abr	25.92
may	27
jun	33.61
jul	25.80
ago	24.26
sep	20.14
oct	21.04
nov	21.56
dic	27.35

Reciclaje

Disponemos de espacios designados para separar desde la fuente lo que consumimos diariamente. Los residuos originados dentro de la empresa son separados en vidrio, plástico, papel y cartón y orgánicos; y entregados según procedimiento de normatividad ambiental.



SOSTENIBILIDAD AMBIENTAL

Plan de arborización - Barrio San Martín

En 2009 iniciamos un programa en conjunto con el Jardín Botánico José Celestino Mutis para reforestar el parque comunal San Martín y barrio San Jorge en Bogotá, parque donde se encuentran nuestras instalaciones. El Jardín Botánico nos orientó con toda la información para la reforestación, tipos de árboles, ubicación y cuidados posteriores.

Ahora los árboles están grandes y frondosos, y gracias al cuidado de la comunidad, nuestro barrio es un ejemplo para otros barrios cercanos.

Antes



Después



42 árboles
Plantados en el
parque y calle
peatonal del barrio
San Martín.

SOSTENIBILIDAD AMBIENTAL

Plan de arborización - Parque el Labrador

Realizamos este año una nueva plantación en el parque el Labrador, ubicado en la localidad de Barrios Unidos en Bogotá.

Continuando con el programa de fortalecimiento ambiental, se plantaron en total 35 árboles con la ayuda del Jardín Botánico; los ingenieros encargados realizaron el recorrido a la localidad y concluyeron que el proyecto era viable en el parque ubicado en la Cra. 62 No. 64-75 aledaño al conjunto Labrador.

Labor que involucró a las personas de la empresa en aspectos de sensibilización ambiental así como en la labor de siembra. La gestora social organizó un taller de sensibilización donde explicó los beneficios de plantar árboles, normas técnicas del manual de silvicultura sana con el fin de tener sentido de pertenencia.



35 árboles
Plantados en el
parque El Labrador
del barrio Jota
Vargas.

El día de la
plantación se
entregó un
certificado de
adopción donde
se adquirieron
compromisos como
adoptantes.



SOSTENIBILIDAD AMBIENTAL

Visita al Jardín Botánico José Celestino Mutis

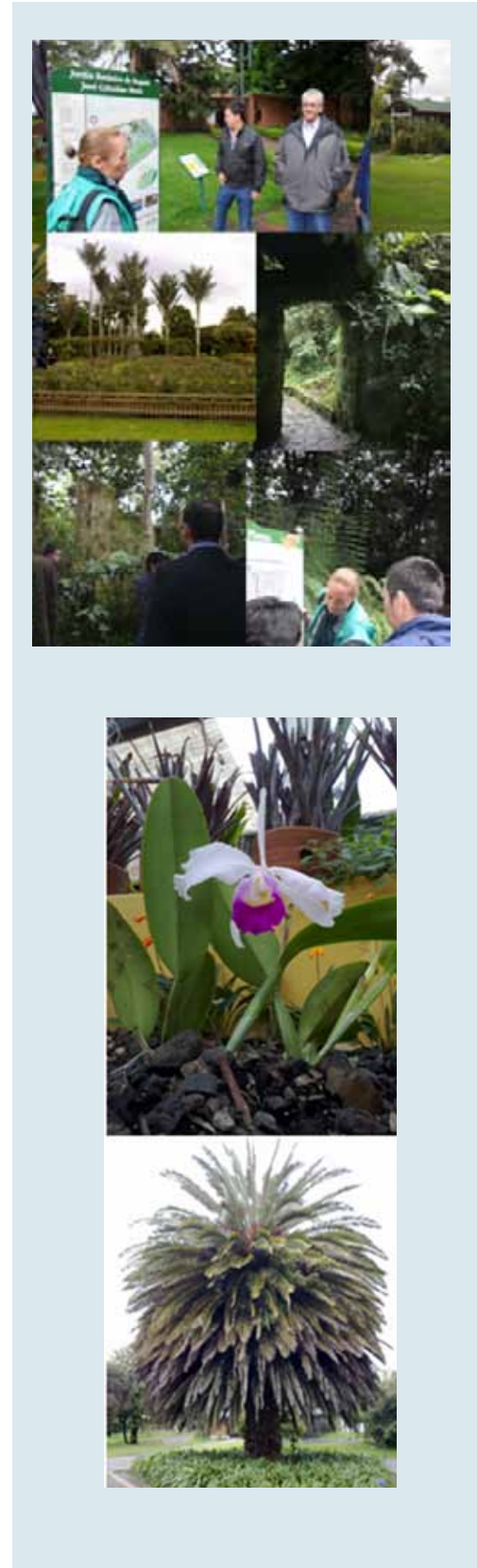
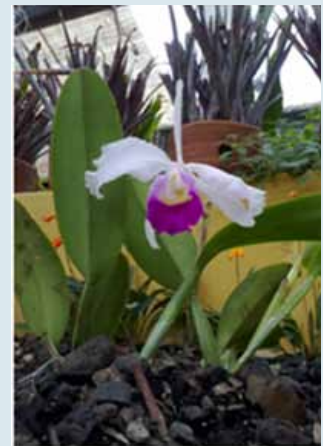
Para la nueva plantación que se realizó en el parque el Labrador, contamos con el apoyo del Jardín Botánico de Bogotá. En conjunto con el programa, se realizó una nueva visita al parque de aprendizaje y socialización entre colaboradores.



Iniciativas ambientales - Campañas

Con estas campañas, hemos logrado mantener los consumos mínimos por persona dentro de la empresa. Continuamos con nuestros objetivos de:

- Fortalecer la educación ambiental del personal de la empresa y de la comunidad.
- Crear conductas amigables con el medio ambiente y procesos de sensibilización, en pro de la protección y recuperación del mismo en la búsqueda del desarrollo sostenible.



SOSTENIBILIDAD SOCIAL

Diversidad

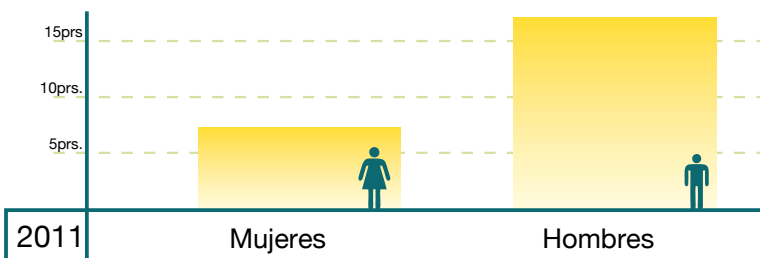
Nuestra empresa valora las diferentes ideas, expresiones, culturas y pensamientos para promover un ambiente inclusivo, tolerante y diverso. Promovemos el apoyo hacia nuestros colaboradores, fomentando prácticas laborales que incentiven el equilibrio de la vida laboral y familiar, la capacitación del equipo humano y el acceso igualitario a oportunidades.

Porcentaje del personal vinculado por nómina y seguridad social: 100%

Composición por género

En GENELEC trabajamos por la igualdad de oportunidades para las mujeres y los hombres, donde priman los méritos y habilidades de las personas para asumir un cargo, sin discriminación de sexo, condición social, creencia o edad. Cabe aclarar que en razón del objeto social de la empresa, es mayor el número de hombres que laboran como técnicos e ingenieros electricistas que la población femenina que se desempeña en estas áreas.

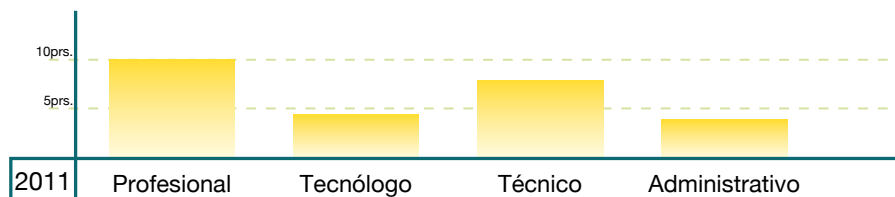
Indicador de composición por género



Composición por nivel educativo

Contamos con un grupo altamente calificado de personas entre ingenieros, técnicos, tecnólogos, administrativos y de servicios generales, que conforman la fuerza laboral de nuestra empresa.

Indicador de nivel de estudios



SOSTENIBILIDAD SOCIAL

Comité Paritario de Salud Ocupacional – COPASO

A través del COPASO se desarrollan actividades de prevención y promoción de la salud ocupacional, superando lo establecido en las leyes vigentes del Ministerio de Protección Social.

El COPASO promueve y coordina la ejecución del programa de Salud Ocupacional, en función del logro de metas y objetivos concretos, divulgar y sustentar prácticas saludables y motivar la adquisición de hábitos de vida saludables y seguros.

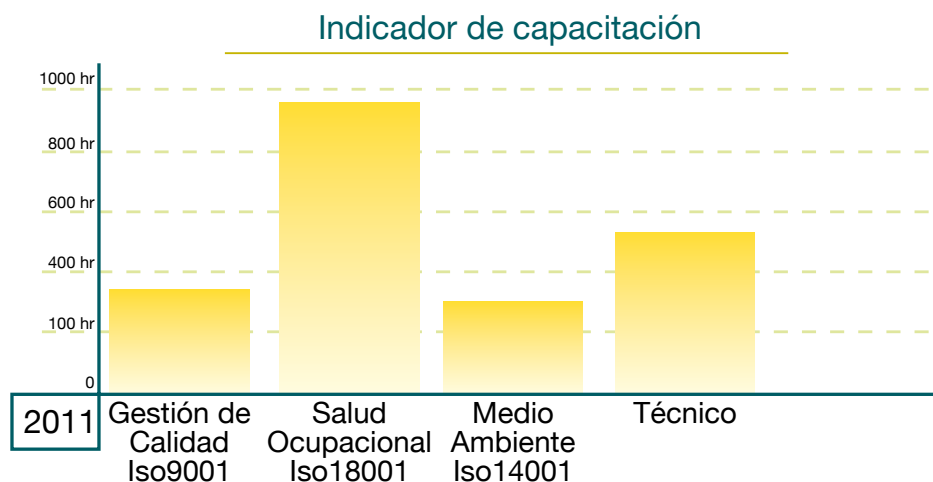
Dentro del COPASO se tienen en cuenta las siguientes categorías:

- Prevención y gestión de la salud ocupacional
- Inspecciones de seguridad y gestión.
- Capacitaciones
- Elementos de protección
- Normas y reglamentos nacionales.

100% de los colaboradores está representado por el COPASO, con el cual se vigila y se asegura la seguridad. dotación, elementos de protección, etc.

Capacitaciones

En GENELEC tenemos claro que la capacitación es una de las principales fuentes de aprendizaje para el personal y la organización. Nos aseguramos de seleccionar áreas de capacitación de acuerdo al objetosocial de la empresa.



PREVENCIÓN

Nuestro Estilo de Trabajo.

Capacitaciones	
Tema	Horas
Gestión de calidad	164
Salud Ocupacional	954
Medio Ambiente	152
Técnico	453
TOTAL	1722

SOSTENIBILIDAD SOCIAL

Programas de formación, prevención y control de riesgos

A través del COPASO se organizan capacitaciones dedicadas exclusivamente a Salud Ocupacional y prevención de Riesgos Profesionales.

Los temas fueron los siguientes:

- » Evaluación Laboral.
- » Seguridad Industrial.
- » Brigadas de Emergencia SENA.
- » Requisitos para trabajos en alturas .
- » Primeros Auxilios - Reanimación.
- » Curso básico operativo trabajo en Alturas .
- » Política de Acoso Laboral.
- » Socialización clima laboral.
- » Taller práctico brigadas de emergencia.
- » Reglamento comité convivencia laboral.
- » Certificación Trabajos en alturas.
- » Uso y mantenimiento de EPP general.
- » Seguridad Eléctrica.
- » Izaje de cargas.
- » Canalización efectiva del estrés.
- » Primeros Auxilios en caso de Riesgo Eléctrico PARTE II.
- » Primeros Auxilios en caso de Riesgo Eléctrico PARTE II.
- » Fomento del trabajo seguro, limpio y saludable.
- » Riesgo trabajo en Alturas.

Beneficios para Colaboradores

Consideramos importante apoyar a nuestros Colaboradores en la culminación de sus estudios universitarios y/o técnicos. Ellos reciben beneficios económicos y de tiempo que estimulan su compromiso para ser mejores profesionales.

La empresa ofrece beneficios sociales para los colaboradores con jornada completa, incentivos anuales que premian la antigüedad y permanencia en la empresa, así como apoyos para que las personas que desean gestionar la adquisición de vivienda propia.



35 %

Porcentaje de
colaboradores que
recibieron beneficios
educativos.

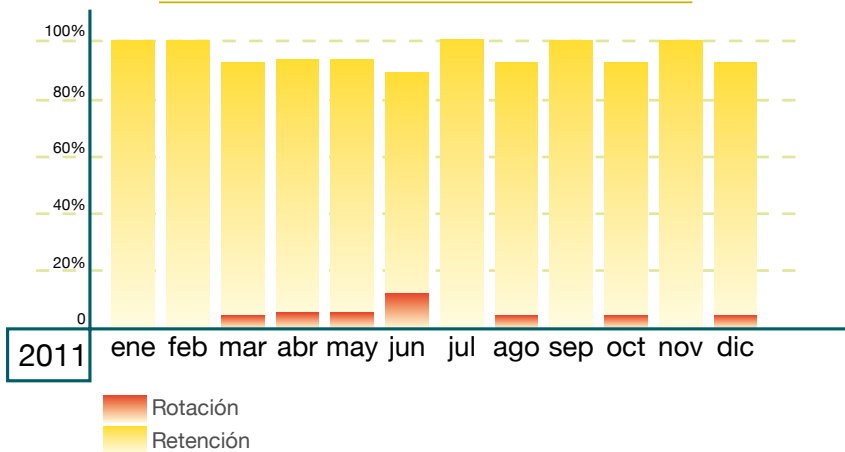
SOSTENIBILIDAD SOCIAL

Rotación y retención

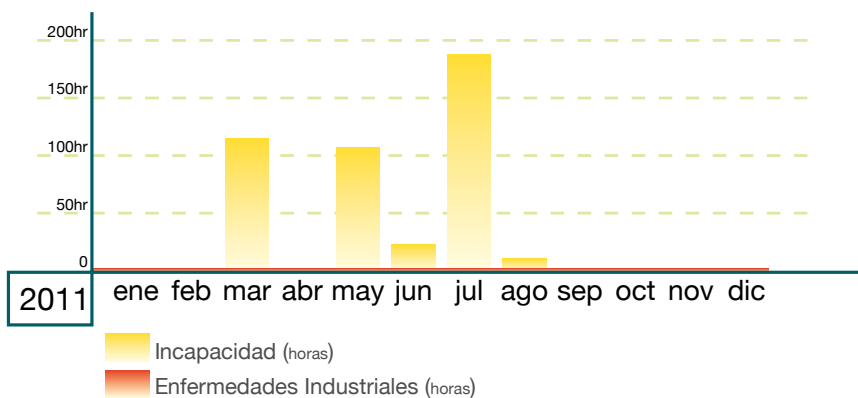
El índice de rotación en 2011 fué bajo, se considera que hubo buena retención de talento y efectivamente la percepción es de un grupo integrado, resultado que fué confirmado en el estudio de clima laboral.

La ingeniería con valores transmitida en GENELEC, genera un valor especial a nuestros colaboradores, quienes aún al desvincularse de la empresa ratifican su compromiso para desempeñarse con ética y transparencia.

Indicador de rotación y retención



Indicador de ausentismo



Control de Rotación		
Mes 2011	Rotación	Retención
ene	0%	100%
feb	0%	100%
mar	7%	93%
abr	8%	92%
may	8%	92%
jun	12%	88%
jul	0%	100%
ago	3%	97%
sep	0%	100%
oct	4%	96%
nov	0%	100%
dic	4%	96%

Control de Ausentismo		
Mes 2011	Incapacidad horas	Enfermedades industriales
ene	0	0
feb	0	0
mar	139	0
abr	0	0
may	117	0
jun	22	0
jul	13.5	0
ago	0	0
sep	0	0
oct	0	0
nov	0	0
dic	0	0

Evaluaciones de desempeño

Anualmente, se realiza la evaluación de desempeño y desarrollo profesional. Es una herramienta que ayuda a mejorar el desarrollo del personal vinculado de la empresa.

El 100% de los empleados recibe y participa en evaluaciones de desempeño y desarrollo profesional.

SOSTENIBILIDAD SOCIAL

Prácticas y política anticorrupción

La corrupción, es uno de los obstáculos mayores para el desarrollo económico y social en el mundo entero. Desde el inicio de la empresa, adoptamos transmitimos y promovemos políticas de integridad y transparencia.

Durante los 23 años de la empresa, no se han tenido acusaciones penales, de responsabilidad procesal o civil.

Hacemos parte de la mesa de trabajo de la Corporación Red Local del Pacto Global en Colombia, para el Principio 10 del Pacto Global **Anticorrupción**. Participamos en comités de ética, prácticas éticas de las empresas a nivel estatal y privado y ética en el ejercicio profesional de la ingeniería, en conjunto con clientes, proveedores, asociaciones, comunidades.

Porcentaje de colaboradores formados en prácticas y política anticorrupción: 100%

Valor monetario por sanciones o multas derivadas del incumplimiento de leyes o regulaciones es de 0 cop

Suministro de servicios

En la entrega de nuestros servicios, nos aseguramos de prestar los servicios de manera equitativa y acorde a las necesidades del cliente.

Suministramos la correcta cantidad, de tiempo, costos y calidad, nuestros clientes no solo reciben un producto o servicio sino una solución.

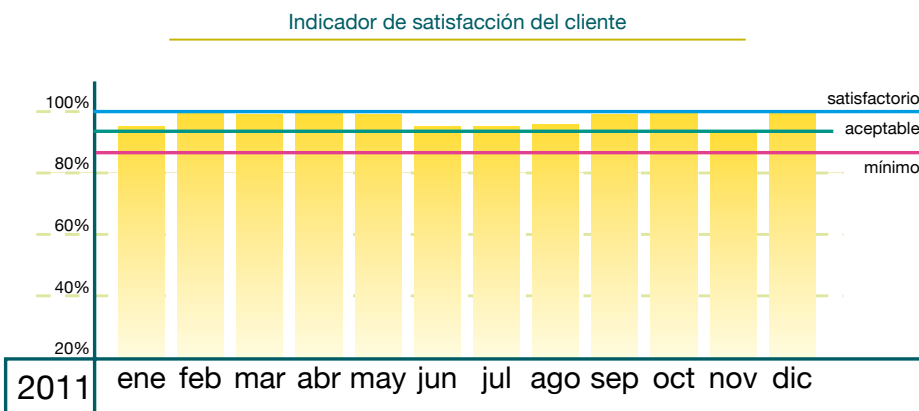


NUESTROS CLIENTES

Satisfacción del cliente

En GENELEC nos hemos consolidado, logrando llegar con nuestros servicios de Ingeniería Colombiana a más de 15 países en Latinoamérica, el Caribe y España.

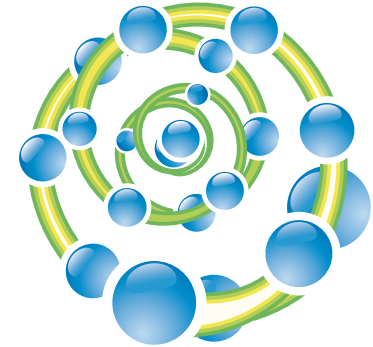
El soporte de todas las decisiones y los proyectos se desarrollan a la luz de las Reglas de Oro y los Valores de nuestra empresa, es la ÉTICA nuestro eje fundamental.



Nuestro clientes encuentran una respuesta oportuna, un servicio acorde a sus necesidades, personal dispuesto a colaborarles, materiales de buena procedencia, optima calidad y adquisición certificada.

Transparencia y confiabilidad

La información Corporativa es estrictamente CONFIDENCIAL, cada uno de los colaboradores, está capacitado para la protección de dicha información entregada por el cliente, o la procesada dentro de la empresa (información relativa a los productos, servicios, clientes, proveedores, personal, método de trabajo, organización, estrategias empresariales, información económica y financiera, etc...).



Satisfacción del Cliente		
Mes 2011	Resultado	Equivalencia
ene	4.82	96.4%
feb	5	100%
mar	4.92	98.4%
abr	4.96	99.3%
may	4.92	98.3%
jun	4.77	95.4%
jul	4.75	95.0%
ago	4.84	96.9%
sep	4.88	97.7%
oct	4.96	99.3%
nov	4.78	95.5%
dic	4.95	99%

0 Total de reclamaciones en relación con el respeto a la privacidad y la fuga de datos personales de clientes.

NUESTRA COMUNIDAD

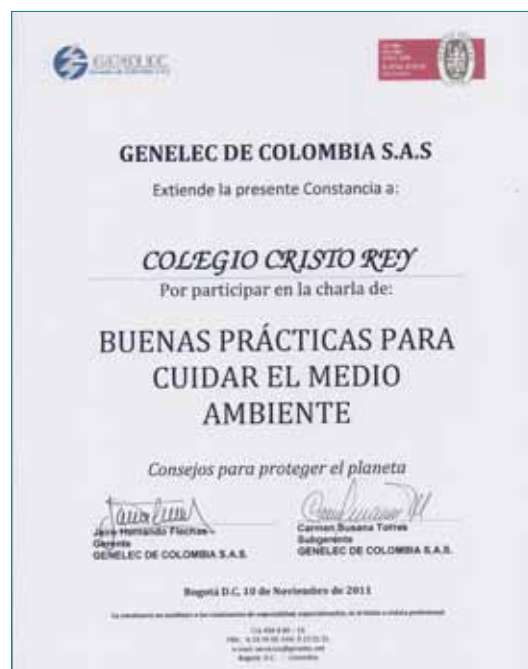
Capacitación y socialización Colegio Cristo Rey

Mediante el compromiso ambiental hemos estructurado una serie de actividades de sensibilización, capacitación y proyectos de arborización con el fin de generar conciencia en nuestros colaboradores y comunidad. Extendimos la Senciblización Ambiental en el Colegio Cristo Rey de la localidad de Barrios Unidos.

La formación se enfocó en:

- › Capacitar la institución educativas de la localidad de Barrios Unidos en el buen manejo de los recursos naturales y cuidados del medio ambiente.
- › Fomentar el uso adecuado del agua y la energía mediante buenas prácticas tanto en el colegio como en el hogar.
- › Motivar el cuidado del medio ambiente mediante la sensibilización y la importancia del mismo en nuestro planeta.
- › El buen manejo de los recursos naturales y cuidados del medio ambiente.

Gracias a la colaboración de la Directora del Colegio Sra. Isabel de Medina, se realizó la socialización a los grados noveno y once. Se hizo la entrega de tres pendones para ser expuestos en el colegio, con consejos prácticos en el consumo eficiente de recursos.



SOSTENIBILIDAD **ECONÓMICA**

Desempeño económico

Ítem	Nota	Porcentaje general
Ingresos	1	
Costos directos	2	34.2%
Valor económico generado		
Socios	3	4.8%
Reinversión	4	3.7%
Estado	5	5.1%
Proveedores de recursos financieros	6	0.9%
Trabajadores, pensiones y familia	7	33.6%
Proveedores de bienes y servicios	8	17.1%
Comunidad y medio ambiente	9	0.3%
Valor económico distribuido		100%

Durante los 22 años de actividad económica de la organización, nunca se han presentado sanciones por efectos de demandas laborales comerciales o tributarias, como tampoco reclamaciones de nuestros clientes ante compañías de seguros que han avalado el correcto manejo de anticipo, cumplimiento y estabilidad de los proyectos ejecutados.

INDICADORES GRI

PRÁCTICAS LABORALES Y TRABAJO DIGNO

Indicadores de desempeño

LA1	Desglose del colectivo de trabajadores por tipo de empleo, por contrato y por región.	19
LA2	Número total de empleados y rotación media de empleados, desglosados por grupo de edad, sexo y región.	19
LA3	Beneficios sociales para los empleados conjornada completa, que no se ofrecen a los empleados temporales o de media jornada, desglosado por actividad principal.	21
LA6	Porcentaje del total de trabajadores que está representado en comités de seguridad y salud conjuntos de dirección-empleados, establecidos para ayudar a controlar y asesorar sobre programas de seguridad y salud laboral.	20
LA7	Tasas de absentismo, enfermedades profesionales, días perdidos y número de víctimas mortales relacionadas con el trabajo por región.	22
LA8	Programas de educación, formación, asesoramiento, prevención y control de riesgos que se apliquen a los trabajadores, a sus familias o a los miembros de la comunidad en relación con enfermedades graves.	20, 21
LA10	Promedio de horas de formación al año por empleado, desglosado por categoría de empleado.	20
LA11	Programas de gestión de habilidades y de formación continua que fomenten la empleabilidad de los trabajadores y que les apoyen en la gestión del final de sus carreras profesionales.	21
LA12	Porcentaje de empleados que reciben evaluaciones regulares del desempeño y de desarrollo profesional.	22

INDICADORES GRI

ECONOMÍA

Indicadores de desempeño

EC1	Valor económico directo generado y distribuido, incluyendo ingresos, costes de explotación, retribución a empleados, donaciones y otras inversiones en la comunidad, beneficios nodistribuidos y pagos a proveedores de capital ya gobiernos.	24
EC3	Cobertura de las obligaciones de la organización debidas a programas de beneficios sociales.	19, 24
EC6	Política, prácticas y proporción de gasto correspondiente a proveedores locales en lugares donde se desarrollen operaciones significativas.	24

RESPONSABILIDAD SOBRE PRODUCTOS

Indicadores de desempeño

PR5	Prácticas con respecto a la satisfacción del cliente, incluyendo los resultados de los estudios de satisfacción del cliente.	24
PR6	Programas de cumplimiento de las leyes o adhesión a estándares y códigos voluntarios mencionados en comunicaciones de marketing, incluidos la publicidad, otras actividades promocionales y los patrocinios	5, 6, 9
PR8	Número total de reclamaciones debidamente fundamentadas en relación con el respeto a la privacidad y la fuga de datos personales de clientes.	24
PR9	Coste de aquellas multas significativas fruto del incumplimiento de la normativa en relación con el suministro y el uso de productos y servicios de la organización.	23

SOCIEDAD

Indicadores de desempeño

So3	Porcentaje de empleados formados en las políticas y procedimientos anticorrupción de la organización.	23
So8	Valor monetario de sanciones y multas significativas y número total de sanciones no monetarias derivadas del incumplimiento de las leyes y regulaciones.	23

INDICADORES GRI

MEDIO AMBIENTE

Indicadores de desempeño

EN2	Porcentaje de los materiales utilizados que son materiales valorizados.	12
EN3	Consumo directo de energía desglosado por fuentes primarias.	13, 14, 15
EN5	Ahorro de energía debido a la conservación y a mejoras en la eficiencia.	13, 15
EN6	Iniciativas para proporcionar productos y servicios eficientes en el consumo de energía o basados en energías renovables, y las reducciones en el consumo de energía como resultado de dichas iniciativas.	11, 12, 13
EN7	Iniciativas para reducir el consumo indirecto de energía y las reducciones logradas con dichas iniciativas.	13, 15
EN8	Captación total de agua por fuentes.	13, 14
EN13	Hábitats protegidos o restaurados.	16, 17, 18
EN26	Iniciativas para mitigar los impactos ambientales de los productos y servicios, y grado de reducción de ese impacto.	13, 16, 17
EN28	Coste de las multas significativas y número de sanciones no monetarias por incumplimiento de la normativa ambiental.	13
EN30	Desglose por tipo del total de gastos e inversiones ambientales.	24

DERECHOS HUMANOS

Indicadores de desempeño

HR3	Total de horas de formación de los empleados sobre políticas y procedimientos relacionados con aquellos aspectos de los derechos humanos relevantes para sus actividades, incluyendo el porcentaje de empleados formados. No discriminación	20, 21
HR4	Número total de incidentes de discriminación y medidas adoptadas.	19
HR8	Porcentaje del personal que ha sido formado en las políticas o procedimientos de la organización en aspectos de derechos humanos relevantes para las actividades.	8