



Grupo
Polpaico
Construyendo Confianza

Fortaleza. Desempeño. Pasión.

reporte de desarrollo sostenible **2010** GRUPO POLPAICO



reporte de desarrollo sostenible ²⁰¹⁰ GRUPO POLPAICO



Símbolos:

 **ver página de este Reporte**

 **visite sitio web para más información**

Visión y Estrategia



 **Ver página 10.**

Nuestra Empresa



 **Ver página 12.**

Productos Sostenibles y la Construcción Sostenible



 **Ver página 22.**

contenido

DESEMPEÑO Y CUMPLIMIENTO DE METAS	4
CARTA DEL GERENTE GENERAL	6
ALCANCE	8
VISIÓN Y ESTRATEGIA	10
Visión y Misión	10
Valores Corporativos	10
Impactos en la Cadena de Valor	11
NUESTRA EMPRESA	12
Quiénes somos	12
Qué hacemos	12
Plantas y Oficinas	13
Gobierno Corporativo	14
Código de Conducta	16
Organigrama	18
Estructura de propiedad	18
Multas y Sanciones	20
Pertenencia a Asociaciones	20
Premios y Distinciones	21
Certificaciones	21
PRODUCTOS SOSTENIBLES Y LA CONSTRUCCIÓN SOSTENIBLE	22
CLIENTES	22
PROVEEDORES Y SUMINISTROS	32
NUESTRA RESPONSABILIDAD CON EL MEDIO AMBIENTE	38
COMPROMISO SOCIAL	52
TRABAJADORES	52
COMUNIDAD	70
DESEMPEÑO ECONÓMICO	78

Responsabilidad con el Medioambiente



Ver página 38.

Compromiso Social



Ver página 52.

Desempeño Económico



Ver página 78.

desempeño y cumplimiento de metas

Durante la elaboración del presente Reporte de Sustentabilidad 2010, Polpaico realizó un innovador trabajo de levantamiento de expectativas de sus principales grupos de interés.

Fruto de este trabajo, que fue liderado por la Gerencia General y contó con la participación de todas las Gerencias de la compañía se definieron las principales metas estratégicas por grupos de interés y nuestros compromisos para este 2011 y 2012. Este trabajo marca un hito estratégico para nuestra compañía y define una vacación de generación de valor transversal para todos nuestros grupos de interés.

Grupos de Interés	Expectativas y Temas	Metas Estratégicas	Compromisos 2011 - 2012
Comunidades Planta Cerro Blanco (Cerro Blanco, Polpaico y Til Til).	Relacionamiento. Información y comunicación permanente.	Aportar a la sostenibilidad de las comunidades con una estrategia definida basada en programas y/o proyectos con impacto social y ambiental.	Definir estrategia de relacionamiento. Alinear Programas a políticas de desarrollo local. Definición e implementación de instancias de relacionamiento y comunicación.
Proveedores.	Desarrollo de proveedores locales. Nuevas alianzas estratégicas.	Alinear a proveedores, contratistas y personal de planta a la visión estratégica de la empresa.	Definición de política de desarrollo de proveedores locales. Definición de alianzas con proveedores estratégicos. Capacitación a equipo de comprar en temas de Sustentabilidad.
Clientes.	Innovación servicio (abastecimiento).	Identificar nuevas necesidades de los clientes estratégicos.	Definir estrategia de relacionamiento con nuestros grupos de interés.
Colaboradores.	Calidad de vida laboral y evaluación por desempeño.	Mejorar sistema de evaluación por desempeño y vida laboral.	Definir estrategia de relacionamiento con nuestros grupos de interés.
Autoridades.	Desarrollo local con enfoque de sustentabilidad.	Alinear estrategia de sustentabilidad a los planes de desarrollo local.	Definir estrategia de relacionamiento con nuestros grupos de interés.



carta gerente general

Estimados amigos:

Me es grato presentarles nuestro tercer Informe de Desarrollo Sostenible que corresponde al periodo 2009 - 2010.

Debemos comenzar el mismo con una reflexión respecto a nuestra industria, la cual pese a que mostró un repunte en términos de volumen en relación a la caída experimentada en el año 2009 a consecuencia de la crisis económica, no ha logrado llegar al monto comercializado en 2008. A ello, se suma un incremento de 77% de las importaciones de cemento y clínker, lo que incidió en que el volumen de ventas de la compañía disminuyera en 4,8%.

Pese a esto, el Grupo Polpaico obtuvo en el año 2010, utilidades consolidadas de \$399 millones. Esta cifra se explica por una disminución del resultado operacional en relación a 2009, debido principalmente a una disminución de 1,6% de los ingresos operacionales y un aumento de 1,9% del costo de ventas y de 8% de los costos de distribución, en parte como consecuencia del terremoto del 27 de febrero de 2010. Asimismo, el resultado no operacional presentó una variación negativa originada por las diferencias de cambio y menor resultado por unidades de reajuste, lo que fue compensado por un menor gasto financiero y la utilidad en la venta de inversiones financieras.

Aunque 2010 no fue un año positivo desde el punto de vista operacional para Polpaico, gracias a un estricto control de costos se logró mitigar el importante incremento observado en el precio de energía eléctrica. En términos de costos, la electricidad ha subido en más de 400% en los últimos dos años, impacto que no ha sido posible anular, pese a haber conseguido ahorros significativos en combustibles y materias primas, en línea con nuestras definiciones estratégicas en torno a la sostenibilidad.

Otro aspecto a resaltar durante este ejercicio es que la compañía incrementó en más de 2% su participación de mercado del hormigón, registrando además una mejora significativa en los indicadores de este producto, por ejemplo, en los de logística, lo que se tradujo en una mayor eficiencia de los equipos.

Estos logros son particularmente importantes, considerando que los resultados financieros de la compañía durante 2010 se vieron impactados por la incorporación de nuevos importadores que hoy suministran alrededor de un 12% del mercado, situación que se vio propiciada por el fortalecimiento del peso frente al dólar y a la disponibilidad de fletes marítimos de bajo costo.



Por otro lado, es relevante tener presente que de 2009 a 2010, el precio de venta promedio del cemento de la compañía cayó en 4%, continuando la tendencia altamente competitiva de los últimos años, en que el precio promedio de venta de cemento ha disminuido de 4,3 UF en 1993 a 2,8 UF en el 2010.

En relación a nuestra responsabilidad con el medio ambiente y conscientes de la incidencia que nuestra actividad puede tener sobre el entorno, nos hemos avocado a tratar de reducir nuestros impactos ambientales, tal es el caso que en 2010 la compañía produjo 508 kg CO₂ por tonelada de cemento, lo que significó una reducción de 18,1% respecto del año base.

Otro importante logro en materia ambiental fue la certificación Leadership in Energy & Environmental Design (LEED®) de nuestros productos cemento y hormigón, para la construcción y proyectos con criterios de sustentabilidad. Esto es el reflejo de nuestro constante esfuerzo, que nos ha permitido mitigar los impactos ambientales de nuestras actividades y productos.

Otra variable muy relevante en el ejercicio 2010 fue sin duda el terremoto que ocurrió a fines de febrero, tras el cual, pese a que los miembros de nuestro equipo trabajaron intensamente para recuperar rápidamente la normal operación de nuestras plantas, generó costos

de reparaciones y pérdida de volumen de producción, así como mayores costos de distribución. Por ello, con satisfacción informamos a ustedes que el Grupo Polpaico está preparado y con una importante capacidad de producción disponible para participar en la reconstrucción del país, la que sin embargo tardará algunos años, particularmente considerando que los

yacimientos mineros más grandes del mundo, donde hace poco más de dos años la compañía ganó la licitación para trabajar y proveer suministros de hormigón y agregados. Este premio reconoció a Polpaico como la única empresa que a la fecha llevaba dos años sin accidente con tiempo perdido en la obra, resultado de nuestra fuerte cultura interna de seguridad.



proyectos de envergadura intensivos en el uso de cemento, requieren complejas etapas de planificación y desarrollo.

En relación a lo anterior es conveniente señalar que el Grupo Polpaico, como parte de su política de Responsabilidad Social Corporativa, luego del violento movimiento sísmico, comenzó a desarrollar varias iniciativas tendientes a reparar establecimientos educacionales cercanos a nuestras instalaciones que sufrieron importantes daños en su infraestructura. Tal es el caso de una escuela ubicada en la comuna de Til Til y otras dos en la comuna de San Vicente de Tagua Tagua. Para estos fines, además de recursos propios de la empresa, se contó con fondos recaudados a través de una campaña solidaria impulsada por Holcim en toda Latinoamérica para ayudar a las familias de los colaboradores de nuestra empresa que fueron afectadas por el terremoto. Agradecemos sinceramente a todos los que solidariamente colaboraron y especialmente queremos hacerle aquí un reconocimiento a nuestro equipo humano, que en todo momento tuvo la mejor disposición para sumarse en ayuda de los afectados.

En otro ámbito quisiéramos destacar un importante hito en materia de seguridad durante el año 2010. Nos referimos al premio otorgado al Grupo Polpaico por su trabajo en el proyecto Los Bronces, uno de los cinco

Y esta disciplina también se manifestó en nuestras operaciones, ya que en este período cumplimos siete años sin fatalidades que lamentar, llegando además a un buen indicador de accidentabilidad, al tener sólo tres accidentes menores con tiempo perdido en más de 2,72 millones de horas trabajadas. El desempeño en materia de seguridad posiciona a Polpaico como líder en su industria.

Agradecemos a todos nuestros colaboradores por el esfuerzo y dedicación entregado a la compañía en su quehacer diario y los invitamos a seguir trabajando con el mismo compromiso y orientados hacia la excelencia operacional.



Louis Beauchemin
Gerente General
Grupo Polpaico



alcance

El presente Reporte de Desarrollo Sostenible da cuenta de los principales hitos del desempeño económico, social y ambiental del Grupo Polpaico durante el período comprendido entre los años 2009 y 2010.

La elaboración de este reporte indica el compromiso del Grupo Polpaico por comunicar su gestión de manera transparente a sus grupos de interés y a la sociedad en general.

Este es el tercer Informe que publica la compañía, los anteriores fueron publicados en el año 2005, reportando los años 2004 y 2005 y el año 2008, informando los años 2006 al 2008. Se espera que para el año 2011 el reporte se realice en forma anual.

Para este reporte se han consolidado los datos de los negocios relacionados con la producción y venta de cemento, hormigones y áridos, así como el negocio de la extracción minera y del co-procesamiento de materias primas y combustibles alternativos.

Para su elaboración se emplearon las pautas del Global Reportative Initiative (GRI) en su tercera versión (G3). De esta manera, las técnicas de medición de datos y bases para realizar los cálculos, así como los principios de comparabilidad, exhaustividad y precisión se rigen por las recomendaciones del Protocolo de GRI.

Si bien, la compañía adhiere a los principios del Pacto Global, este reporte no es presentado como Comunicación de Progreso (COP), debido a que el Reporte anterior se hizo bajo esta metodología y según esta, se recomienda hacerla cada dos años.

Para definir el contenido y la elaboración del reporte se contrató la asesoría de Consultora AxisRSE S.A., experta en la implementación del GRI, quien guió el proceso de materialidad de la información.

MATERIALIDAD DE LA INFORMACIÓN

Este proceso consideró tanto las materias trascendentales para la compañía, como para los grupos de interés. De acuerdo con esto, el Grupo Polpaico asumió los siguientes temas para este reporte, que se alinean a lo definido por Holcim:

Temas	Importancia de los temas - visión global		
	Baja	Media	Alta
Económico			
Información Económica, ambiental y social		●	
Desarrollo Local de Proveedores			● ●
Alianzas estratégicas con Proveedores		●	●
Innovación en servicio de abastecimiento		●	
Gobierno Corporativo	● ●		
Relación con Clientes		●	
Impacto Económico		●	
Medio Ambiente			
CO ₂ y energía			●
Productos eco-eficientes		●	
Construcción sustentable		●	
Emissiones atmosféricas			
Gestión de recursos y biodiversidad		●	
Residuos y transporte			●
Agua			●
Social			
Desarrollo local con enfoque de Sustentabilidad			● ●
Calidad de vida laboral y evaluación por desempeño		●	
Seguridad y Salud Ocupacional (OH&S)		●	
Prácticas laborales y derechos humanos	●		
Relación con la comunidad y grupos de interés			●

- Nuevos temas identificados en 2011.
- Resultado del proceso de evaluación de riesgos.
- Resultado de la información requerida por los grupos de interés (entrevistas).
- Visión compartida entre Polpaico y sus grupos de interés sobre la importancia de esta información.

La definición de estos temas fue complementada con las siguientes actividades, que permitieron el levantamiento de expectativas de los principales grupos de interés:

- Taller de Gerentes, liderado por el Gerente General, para determinar los grupos de interés y temas prioritarios para cada grupo.
- Entrevistas con Gerentes y Jefes de área, para levantamiento de hitos relevantes del periodo 2009 - 2010.
- Encuesta online a trabajadores de la compañía.
- Focus Group de Proveedores Estratégicos.
- Encuesta a operarios en Planta de Til Til.
- Entrevistas a 7 líderes de opinión, definidos por la compañía.

Adicionalmente, se realizó un ejercicio interno para establecer la relación entre el proceso global de Holcim y la realidad del Grupo Polpaico en Chile, definiéndose las directrices del proceso. En esta etapa se definieron 33 Aspectos del GRI que tienen asociados 109 indicadores y se aplicó una prueba de materialidad a cada indicador para establecer su relevancia. Así se confirmó la cantidad de indicadores definidos como materiales para ser reportados en 2010. En este marco la compañía se autodeclaró nivel A, ya que se reportan todos los indicadores principales.



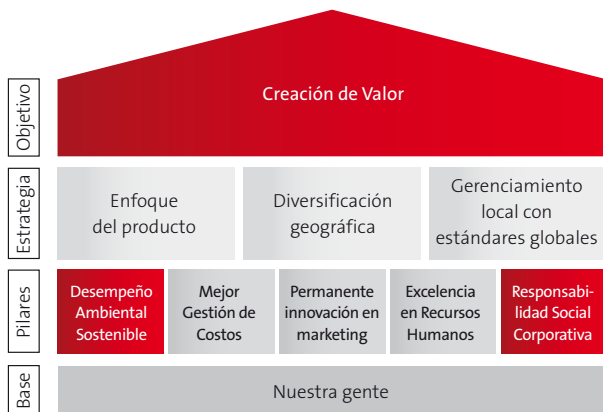
visión y estrategia

La visión del Grupo Polpaico es la expresión del compromiso que asume la compañía con el futuro a través de su sostenibilidad, la que puede conseguir al mejorar los niveles de rentabilidad y teniendo en cuenta la protección ambiental y la responsabilidad social. Los principios fundamentales vividos y sustentados por el Grupo son la base de las actividades y actitudes de todos los colaboradores que se desempeñan en la organización.

VISIÓN Y MISIÓN

Visión: Establecer las bases sólidas para el futuro de la sociedad.

Misión: Ser la compañía mas respetada y atractiva de nuestra industria a nivel mundial, creando valor para todos nuestros grupos de interés.



VALORES CORPORATIVOS

VALORES

Los valores definen el actuar de los colaboradores del Grupo Polpaico, dentro y fuera de la compañía, en su relación con todos sus grupos de interés y están en absoluta congruencia con sus objetivos de negocio. Nuestros valores son Fortaleza, Desempeño y Pasión. Las principales características de cada uno de ellos son:

Fortaleza

- Establecemos relaciones fuertes y duraderas.
- Actuamos responsablemente.
- Actuamos con integridad (adheridos a nuestro código de conducta).
- Nuestra organización apoya a las personas en dificultades.
- Posicionamos al crecimiento sostenible antes de los logros rápidos.

Desempeño

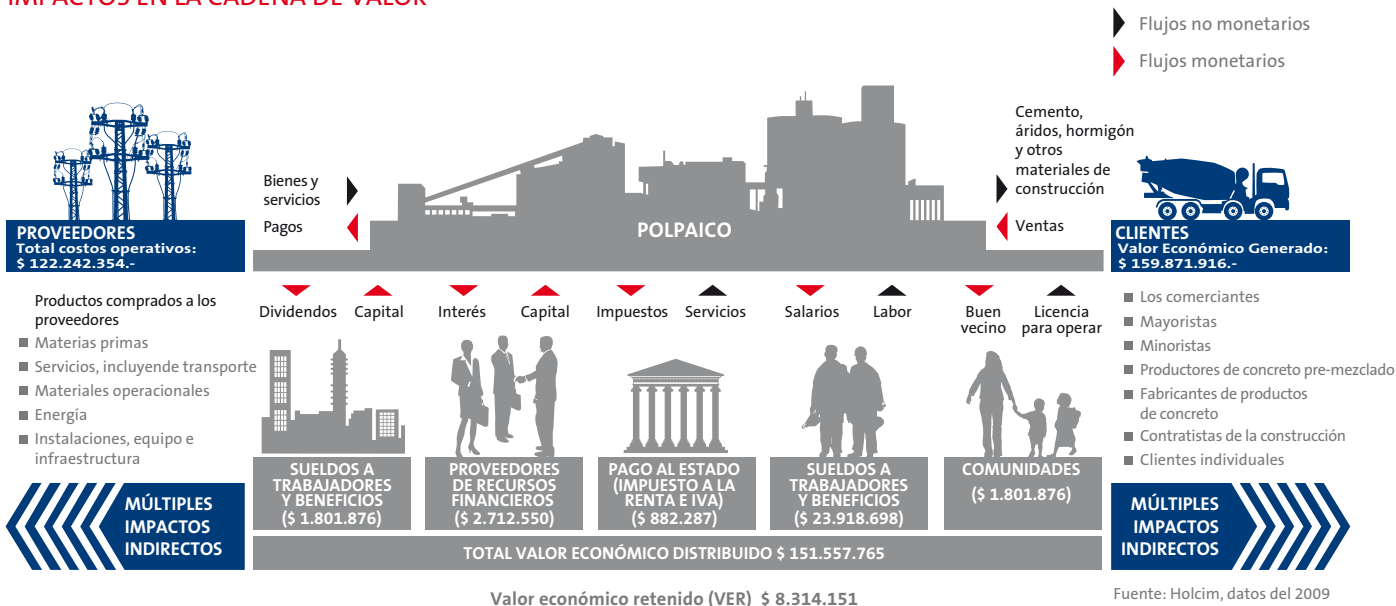
- Cumplir con las promesas entre quienes trabajan en la compañía y con los accionistas.
- Las mejores soluciones para los clientes.
- Exigir excelencia.
- Abiertos y siempre buscando nuevas y mejores alternativas.
- Mejores resultados a través del trabajo en equipo.

Pasión

- Dedicación y compromiso.
- Les importa cada cosa que hacen.
- Les importa su gente, su seguridad y su desarrollo.
- Les importan sus clientes y sus éxitos.
- Les importa su mundo, en particular las comunidades en donde viven y trabajan.
- Están orgullosos del buen desempeño; reconocen y celebran el éxito.

Fortaleza · Desempeño · Pasión

IMPACTOS EN LA CADENA DE VALOR



Los valores definen el actuar de los colaboradores del Grupo Polpaico, dentro y fuera de la compañía.

Pasión

Fortaleza. Desempeño. Pasión.

nuestra empresa



Despacho

Despachamos más de 1,85 millones de metros cúbicos de hormigón premezclado.

QUIÉNES SOMOS

El Grupo Polpaico es una de las principales compañías cementeras y hormigón premezclado de Chile. Posee una capacidad instalada de producción de cemento que asciende a 2,7 millones de toneladas anuales. Además, alcanza despachos de hormigón premezclado de más de 1,85 millones de metros cúbicos desde sus plantas ubicadas desde la Primera hasta la Décima Región.

Cuenta con más de mil colaboradores altamente calificados y con un marcado espíritu de superación.



QUÉ HACEMOS

Hoy, el Grupo Polpaico lo conforman cinco negocios relacionados entre sí:

Cemento Polpaico S.A.

Dedicado a la producción y comercialización de cemento, posee la planta cementera Cerro Blanco, en Til Til. Su capacidad de producción es 1,6 millones de toneladas anuales.

Planta Polpaico del Pacífico Ltda.

Su principal actividad es la producción y comercialización de productos cementicios a partir de las plantas de molienda Coronel y Mejillones, cuya capacidad instalada es de 300 mil y 800 mil toneladas

anuales de cemento, respectivamente.

Sociedad Pétreos S.A. Está orientada a la producción, venta y distribución de hormigones premezclados y áridos. Cuenta con 27 plantas de hormigón y 3 de áridos a lo largo de todo Chile. A ellas se suman las plantas de proyectos especiales como las instaladas en faenas mineras.

Compañía Minera Polpaico Ltda. Se dedica a la exploración, explotación y extracción de sustancias minerales y a la venta y comercialización de productos mineros. Los yacimientos y canteras entregan su producción a las plantas cementeras del Grupo.

Esta unidad de negocio posee seis minas distribuidas en tres zonas:

- **Zona Norte:** Mina Yeso Norte y Mina Puzolana Norte.
- **Zona Centro:** Mina Caolín El Guindo, Complejo Minero Cerro Blanco (caliza) y Mina Puzolana Pudahuel.
- **Zona Sur:** Mina Puzolana Camarico, que cuenta con los permisos, pero su operación está temporalmente suspendida.

Coactiva. Es la unidad de negocio que se dedica al co-procesamiento de materias primas y combustibles alternativos.

Entre los productos y servicios que el Grupo Polpaico ofrece al mercado, destacan la asesoría técnica en obra; un Call Center que atiende en forma eficiente los llamados de los clientes al Teléfono 600 620 6200; el abastecimiento en obras con hormigón premezclado; y el suministro de áridos para la construcción.

Adicionalmente, en la búsqueda por mejorar en forma continua nuestros procesos y actividades, para entregar cada día una mejor calidad en el servicio y los productos entregados al mercado, el Grupo Polpaico es la primera empresa del rubro en conseguir la certificación ISO 9001 versión 2000.

PLANTAS Y OFICINAS

Planta - Oficina	Actividad	Dirección	Teléfono
Oficinas Santiago	Oficinas Generales y Comerciales	Av. El Bosque Norte 0177 · 5° piso · Las Condes · Santiago	(2) 337 64 58
Planta Polpaico	Producción de Cemento	Ruta 5 Norte s/n Km. 38 · Región Metropolitana · Til Til · Santiago	(2) 337 65 00
Planta Mejillones	Molienda de Cemento	Av. Longitudinal 2500 · Barrio Industrial de Mejillones · Mejillones	(56) 62 24 20
Planta Coronel	Molienda de Cemento	Av. Golfo de Arauco 3561 · Parque Industrial Coronel · Coronel	(41) 275 14 50
Planta Coactiva	Co-procesamiento de Residuos	Ruta 5 Norte s/n Km. 38 · Región Metropolitana · Til Til · Santiago	(2) 637 61 00
Oficinas Quilín	Centro de Servicios Comerciales	Av. Quilín 1601 · Macul · Santiago	600 620 62 00
Planta Iquique	Producción de Hormigón Premezclado	Vía 4 · Manzana H · sitio 7 · Sector Bajo Molle · Iquique	(57) 384 727
Oficinas Antofagasta	Oficinas Comerciales Norte	Arturo Prat N°214 · Oficina 303 · Antofagasta	(55) 63 60 00
Planta Antofagasta	Producción de Hormigón Premezclado	Sector Roca Roja Frente a Coloso s/n · Antofagasta	(55) 488 266 / 488 298
Planta Calama	Producción de Hormigón Premezclado	Camino Aeropuerto s/n · Loteo trasero San Miguel · Calama	(55) 340 658
Planta Michilla	Producción de Hormigón Premezclado	Proyecto Minero Esperanza Costa · II Región · Antofagasta	09 679 08 01
Planta Esperanza	Producción de Hormigón Premezclado	Proyecto Minero Esperanza · II Región · Calama	09 679 08 01
Planta La Serena	Producción de Hormigón Premezclado	Camino a Vicuña Km. 10 frente a Algarrobito · La Serena	(51) 198 28 96
Planta Los Andes	Producción de Hormigón Premezclado	Interior Club Aéreo s/n · Los Andes	(34) 469 020 / 424 942
Planta Aconcagua	Producción de Áridos	Camino Internacional s/n · altura Puente Limache · Limache	(2) 675 67 17
Oficinas Viña del Mar	Oficinas Comerciales V Región	Av. 5 Oriente 235, entre 3 y 4 Norte · Viña del Mar	(32) 268 3817
Planta Viña del Mar	Producción de Hormigón Premezclado	Camino Internacional 1938 · Reñaca Alto · Viña del Mar	(32) 287 30 22
Planta Placilla	Producción de Hormigón Premezclado	Ruta 68 Km. 105 · Valparaíso	(32) 229 29 44
Planta Santo Domingo	Producción de Hormigón Premezclado	Camino La Fruta s/n Km. 2 · Santo Domingo · San Antonio	(35) 44 16 24
Planta Las Tórtolas	Producción de Hormigón Premezclado	Proyecto Minero Las Tórtolas · Región Metropolitana	08 157 89 09
Planta Los Bronces	Producción de Hormigón Premezclado	Proyecto Minero Los Bronces · Región Metropolitana	08 157 89 09
Planta Quilicura	Producción de Hormigón Premezclado	Av. Américo Vespucio 1540 · Quilicura · Santiago	(2) 685 80 39
Planta Lo Echevers	Producción de Hormigón Premezclado	Av. Saladillo N° 50, Lo Echevers · Quilicura · Santiago	(2) 675 67 31
Planta Renca	Producción de Hormigón Premezclado	Puerto Montt 3287 · Renca · Santiago	(2) 734 52 70
Planta Quilín	Producción de Hormigón Premezclado	Av. Quilín 1601 · Macul · Santiago	(2) 810 69 54
Planta Peñalolen	Producción de Hormigón Premezclado	Av. Las Parcelas 1950 · Peñalolén · Santiago	(2) 292 63 97
Planta Lo Espejo	Producción de Hormigón Premezclado	Fundo Miraflores Parcela 4, 5 y 6 · San Bernardo	(2) 854 32 54
Planta Puente Maipo	Producción de Áridos	Panamericana Sur Km. 29 · Costado Norponiente · Puente Maipo	(2) 857 34 91
Planta La Junta	Producción de Áridos	Los Caracoles 355 Camino San José de Maipo · San José de Maipo · Santiago	(2) 871 17 59
Planta El Trebal	Producción de Áridos	Camino el Trebal Oriente 10500, Sector Rinconada de Maipú · Padre Hurtado · Santiago	(2) 675 6741
Planta Melipilla	Producción de Hormigón Premezclado	Camino Público s/n Sector el Bajo · Melipilla	(2) 831 15 75
Planta Chacayes	Producción de Hormigón Premezclado	Proyecto Hidroeléctrico Chacayes · VI Región	09 825 59 13
Planta Rancagua	Producción de Hormigón Premezclado	Longitudinal Norte 0227 · Rancagua	(72) 236 969 / 226 791
Planta San Vicente	Producción de Hormigón Premezclado	Carretera de La Fruta Km. 22 · San Vicente de Tagua Tagua	(72) 573 897
Planta Curicó	Producción de Hormigón Premezclado	Ruta 5 Sur, Km. 188 · Cruce Romeral · Curicó	(75) 381 938
Planta Talca	Producción de Hormigón Premezclado	Ruta 5 Sur, Km. 260 · Comuna de Maule · Talca	(71) 262 660
Planta Chillán	Producción de Hormigón Premezclado	Ruta 5 Sur, Km. 402 · Cruce Parque Lantaño · Chillán	(42) 222 512
Oficinas Concepción	Oficinas Comerciales Zona Sur	Av. General Bonilla 2556 · Sector Palomares · Concepción	(41) 329 930 / 329 933
Planta Concepción	Producción de Hormigón Premezclado	Av. General Bonilla 2556 · Sector Palomares · Concepción	(41) 329 930 / 329 933
Planta Los Angeles	Producción de Hormigón Premezclado	Ruta 5 Sur, km. 505 · Sector Oeste · Los Angeles	(43) 361 400 / 361 245
Planta Temuco	Producción de Hormigón Premezclado	Camino Viejo a Cajón Km. 1 · Temuco	(45) 222 155
Planta Villarrica	Producción de Hormigón Premezclado	Camino Relún 3550 · Sector Llau Llau · Villarrica	(45) 415 319 / 415 318
Planta Puerto Montt	Producción de Hormigón Premezclado	Ruta Pargua · Cruce Cardonal Parcela 8 · Puerto Montt	(65) 268 427 / 269 972

GOBIERNO CORPORATIVO

Cemento Polpaico S.A. es una sociedad anónima abierta, constituida por escritura pública de fecha 20 de septiembre de 1948, otorgada en la Notaría de Santiago de don Javier Echeverría Vial, y autorizada mediante Decreto N°319 del Ministerio de Hacienda con fecha 12 de enero de 1949. Tiene como objetivo principal la comercialización de cemento y cales. Para ello, la empresa cuenta con sus propias fuentes de materias primas, siendo la más importante la de calizas ubicada en la localidad de Cerro Blanco, comuna de Til Til, mismo lugar en donde se emplaza su planta elaboradora de clínker y de cemento.

La Sociedad es administrada por un Directorio compuesto de 7 miembros titulares y 7 suplentes todos ellos reelegibles. Este elige de su seno un Presidente, que lo es también de la sociedad, y un Vicepresidente que sustituye a aquel en caso de impedimento o ausencia.

El Directorio tiene la representación judicial y extrajudicial de la Sociedad y, para el cumplimiento del objeto social, está investido de todas las facultades de administración y disposición que la ley o los Estatutos Sociales no establezcan como privativas de las Juntas de Accionistas. Los Directores y el Gerente General, de acuerdo a la ley, deberán emplear en el ejercicio de sus funciones el cuidado y diligencia que los hombres emplean ordinariamente en sus propios negocios y responderán solidariamente de los perjuicios causados a la sociedad y a los accionistas por sus actuaciones dolosas o culpables, lo que incluye la gestión en lo económico, social y ambiental.

Por su parte, la Sociedad tiene un Gerente General que es designado por el Directorio, quien encabeza la Administración y está premunido de todas las facultades propias de un factor de comercio y de todas aquellas que expresamente le otorgue el Directorio. Debajo de él están los Gerentes de Administración y Finanzas, de Operaciones de Cemento, Comercial Corporativo y de Recursos Humanos y Asuntos Corporativos. Dependen directamente también del Gerente General el Subgerente de la Compañía Minera, el de Plataforma AFR, el Auditor Interno y el Coordinador Corporativo OH&S.



DIRECTORES 2010

DIRECTORES TITULARES



Presidente
Juan Antonio Guzmán Molinari

Ingeniero Civil Industrial
R.U.T.: 5.123.918 - 0



Director
Francisco Silva Silva

Ingeniero Civil
R.U.T.: 4.103.061 - 5



Vicepresidente
Matías Pérez Cruz

Abogado
R.U.T.: 8.649.794 - 8



Director
Rafael Marín Jordán

Ingeniero Comercial
R.U.T.: 8.541.800 - 9



Director
Luis Aspillaga Urenda

Director de Empresas
R.U.T.: 5.308.039 - 1



Director
Sergio Orrego Flory

Abogado
R.U.T.: 7.051.727 - 2



Director
Thomas Knöepfel

(renuncia 21/12/2010),
asume Rodolfo Krause
Lubascher

DIRECTORES SUPLENTE



Director
Rodolfo Krause Lubascher

Ingeniero Químico
R.U.T.: 4.643.327 - 0



Director Suplente
José Manuel Bustamante Gubbins

Abogado
R.U.T.: 12.069.300 - K



Director Suplente
José Tomás Pérez Cruz

Director de Empresas
R.U.T.: 8.639.020 - 5



Director Suplente
Andreas Leu

Administrador de Negocios
R.U.T.: Extranjero



Director Suplente
José Antonio Marín Jordán

Director de Empresas
R.U.T.: 8.541.799 - 1



Director Suplente
Eduardo Kretschmer Castañeda

Ingeniero Civil con Mención
en Química
R.U.T.: 7.059.297 - 5



Director Suplente
Gerardo Cood Schoepke

Ingeniero Comercial
R.U.T.: 7.968.935 - 1

DIRECTORES 2009

DIRECTORES TITULARES

Juan Antonio Guzmán Molinari
Matías Pérez Cruz,
Luis Aspillaga Urenda
Rafael Marín Jordán
Francisco Silva Silva
Sergio Orrego Flory
Thomas Knöepfel

DIRECTORES SUPLENTE

Rodolfo Krause Lubascher
Gerardo Cood Schoepke
José Tomás Pérez Cruz
José Manuel Bustamante Gubbins
José Antonio Marín Jordán
Andreas Leu
Eduardo Kretschmer Castañeda

Cabe señalar que ningún miembro del Directorio de Cemento Polpaico S.A. es ejecutivo de la compañía, por lo tanto, no ejercen un cargo dentro de la dirección de la misma.

Los Directores son remunerados en un monto fijado anualmente por la Junta Ordinaria de Accionistas. Ello se entiende sin perjuicio del derecho de la Sociedad de acordar remuneraciones a un Director por el desempeño de cualquier otro cargo, comisión, servicio o trabajo para que haya sido nombrado y que sean distintos a las funciones de Director. Además, en la memoria anual que la sociedad somete al conocimiento de dicha Junta, consta toda la remuneración que los directores percibieron de la sociedad durante el ejercicio respectivo. Por lo tanto, no hay bonos por desempeño para el Directorio.

Los Directores son elegidos por votación soberana en la Junta de Accionistas. Por lo tanto, no existe procedimiento alguno tanto en su postulación como elección que no sea por sus méritos y competencias profesionales. Además, la administración de la sociedad no tiene facultades al respecto.

" El Gobierno Corporativo tiene como objetivo proteger los intereses legítimos de nuestros grupos de interés de manera apropiada y eficaz"

CÓDIGO DE CONDUCTA

Dentro de la normativa interna de la empresa existe el Código de Conducta, el que dispone que el "Gobierno Corporativo tiene como objetivo proteger los intereses legítimos de nuestros grupos de interés de manera apropiada y eficaz". Respecto a los conflictos de interés, establece la obligación de no participar "en ninguna actividad de negocios de Holcim en la cual podamos estar influenciados por relaciones personales que constituyan, o puedan constituir, un obstáculo para la toma de decisiones objetivas". Ante un potencial conflicto de interés, el Código establece como procedimiento la comunicación a la gerencia de la línea o a los asesores legales, "de tal forma que se pueda encontrar una solución apropiada". Concluye el Código diciendo que se espera que todos adhieran a éste, "tanto a su letra como en su espíritu. No se aceptarán violaciones a este Código de Conducta. Su incumplimiento podrá estar sujeto a sanciones disciplinarias, incluyendo la terminación del empleo.

La primera versión del Código de conducta fue publicada en el año 2005 y en 2008 la segunda. Este código establece un marco común y consistente para toda la organización en relación a cómo alcanzar su misión y objetivos. Proporciona directrices y aclaraciones sobre cómo se debe conducir el negocio diariamente. Un alto nivel de ética empresarial e integridad personal aseguran la credibilidad y reputación del Grupo Polpaico.

Mediante estas directrices, la compañía está comprometida a tener un correcto gobierno corporativo y a proteger los intereses legítimos de los grupos de interés. Además, establece reglas para el uso y protección de los activos y la información, soluciones para los conflictos de interés, pautas para el manejo de obsequios y donaciones, pautas para el mantenimiento de registros y contabilidad y destaca la importancia de una comunicación transparente.

El Código de conducta aplica para todos los trabajadores del Grupo Polpaico, así como para sus contratistas y su incumplimiento origina sanciones disciplinarias, incluyendo el fin del contrato.

A todos y cada uno de los trabajadores de la compañía, sin excepción y al inicio de la relación laboral, se le exige asumir la obligación y los compromisos contenidos en

el Código de Conducta y el Reglamento Interno de Orden, Higiene y Seguridad de la empresa. El Código obliga en los siguientes términos: "No utilizaremos el soborno ni la corrupción para llevar a cabo nuestros negocios. No ofreceremos ni proporcionaremos, directa o indirectamente, ningún beneficio pecuniario indebido o de otro tipo con el propósito de obtener, retener, dirigir o asegurar una ventaja de negocios impropia".

Por su parte, el Reglamento Interno, junto con disponer que hay que "mantener completa reserva de todo lo que llegue a su conocimiento, directa o indirectamente, respecto de los negocios y operaciones de la Empresa, de sus clientes, proveedores y servicios que contrata", establece la obligación de "abstenerse de realizar competencia con la Empresa o colaborar con quienes lo hagan".

ADMINISTRACIÓN AÑO 2010



Gerente Comercial Corporativo
Eduardo Domit Bardawil
Ingeniero Civil
R.U.T.: 23.203.640 - 0

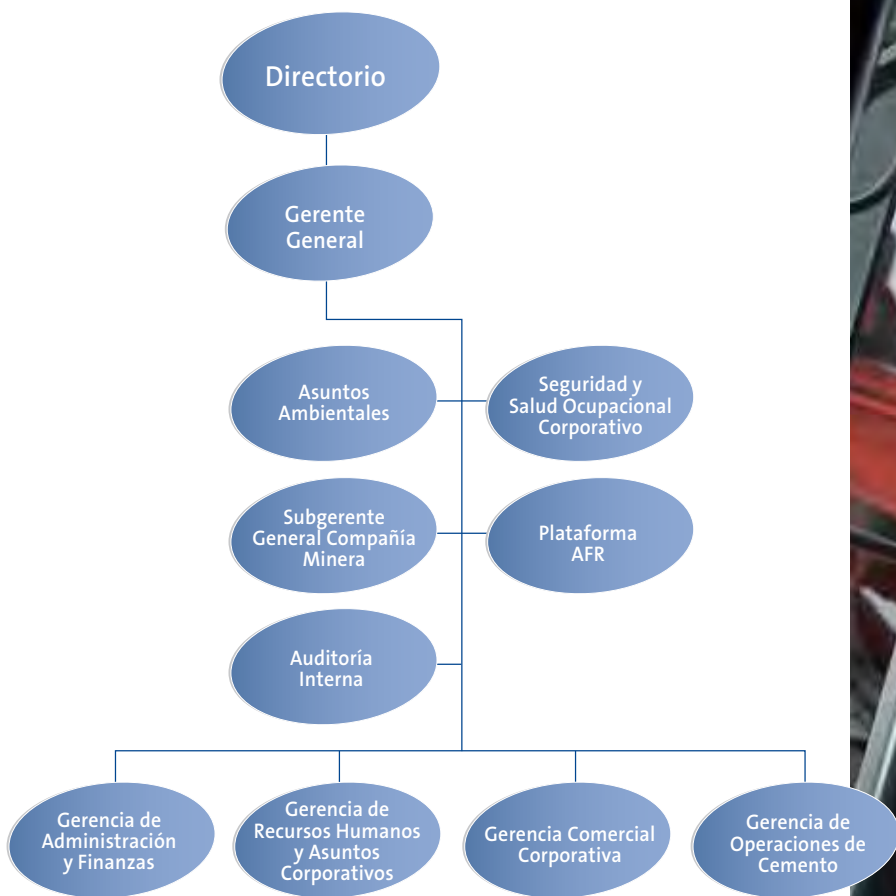
Gerente de Operaciones de Cemento
Roberto Polit Nevarez
Ingeniero Eléctrico
R.U.T.: 22.690.209 - 0

Gerente General
Louis Beauchemin
Ingeniero Civil con mención en Construcción
R.U.T.: 23.337.996 - 4

Gerente de Recursos Humanos y Asuntos Corporativos
Sergio Letelier Negrete
Abogado
R.U.T.: 6.634.706 - 0

Gerente de Administración y Finanzas
Alejandro Carrillo Escobar
Contador Público
R.U.T.: 22.792.502 - 7

ORGANIGRAMA AÑO 2010



ESTRUCTURA DE PROPIEDAD AÑO 2010

El total de acciones suscritas y pagadas de la Sociedad es 17.874.655, siendo el accionista controlador Holchile S.A. con un 54,321% de participación.

El controlador Holchile S.A., sociedad anónima cerrada chilena, es Holcim Ltd., sociedad abierta suiza listada (SIX Swiss Exchange).

Los principales accionistas de Holcim Ltd. son el Sr. Thomas Schmidheiny, quien al 31 de diciembre de 2010 posee directa o indirectamente un 18.21% de sus acciones, y Eurocement Holding AG que posee un 6,52% de sus acciones.

Los principales accionistas, al 31 de diciembre de 2010, con sus respectivos porcentajes de participación son los que se indican a continuación:

- Banco de Chile Corredores de Bolsa tiene una participación del 13,24% y Banco de Chile por cuenta de terceros CA tiene una participación del 10,07%.

Nombre o Razón Social	Número de Acciones	% Participación	Acum.
HOLCHILE S.A.	9.709.771	54,32%	54,32%
BANCHILE CORREDORES DE BOLSA S.A.	2.367.078	13,24%	67,56%
BANCO DE CHILE POR CUENTA DE TERCEROS CA	1.800.000	10,07%	77,63%
INVERSIONES MEGEVE DOS LTDA.	1.024.155	5,73%	83,36%
MBI CORREDORES DE BOLSA S.A.	458.902	2,57%	85,93%
CHILE FONDO DE INVERSION SMALL CAP	382.985	2,14%	88,07%
COMPASS EMERGENTE FONDO DE INVERSIÓN	243.236	1,36%	89,43%
K2 CORREDORES DE BOLSA S.A.	192.413	1,08%	90,51%
CELFIN SMALL CAP CHILE FONDO DE INVERSIÓN	166.425	0,93%	91,44%
MONEDA S.A. AFI PARA PIONERO FONDO DE INVERSIÓN	157.550	0,88%	92,32%
CELFIN CAPITAL S.A. CORREDORES DE BOLSA	142.425	0,80%	93,12%
BOLSA DE COMERCIO DE SANTIAGO BOLSA DE VALORES	127.277	0,71%	93,83%



Holchile S.A.
54,321%
de participación

MULTAS Y SANCIONES

Las multas que fueron aplicadas a la compañía durante los años 2009 y 2010, relacionadas con infracciones de tránsito, ascendieron a un total de \$10.170.740.-, las cuales se desglosan a continuación:



- Por Sociedad Pétreos, se pagaron en 2009 un total ascendente a \$4.451.619.- y el año 2010 un total ascendente a \$5.479.719.-
- Por Cemento Polpaico, se pagaron en 2009 y 2010 un total ascendente a \$239.402.-



Hormigones Pétreos
Construyendo Confianza



Cemento Polpaico
Construyendo Confianza

PERTENENCIA A ASOCIACIONES

La compañía adhiere en forma voluntaria a iniciativas relacionadas con el fomento y difusión del desarrollo sostenible, la Responsabilidad Social Empresarial (RSE) y toda actividad que permita mejorar los estándares de su industria.

- Acuerdo de Producción Limpia (APL) entre las principales empresas cementeras del país.
- Capítulo chileno del World Business Council for Sustainable Development (WBCSD)
- Pacto Global de Naciones Unidas, siendo la primera empresa del país en hacerlo.

Además, colabora con la agencia de cooperación alemana GTZ y está presente en todas las instancias y asociaciones relacionadas con sus productos (cemento, hormigón y agregados), formando parte de las cámaras y entidades gremiales de la industria de la construcción y de desarrollo local. Además integra organizaciones relacionadas con la elaboración de estudios y análisis, ya que ello representa una valiosa oportunidad de conocimiento de la industria de la construcción, el cemento y el hormigón.

Adicionalmente el Grupo Polpaico es miembro de:

- Cámara Chilena de la Construcción
- Cámara de Comercio en todas las ciudades donde existen operaciones
- Cámara Chileno Suiza de Comercio
- Sociedad de Fomento Fabril (SOFOFA)
- Federación Interamericana del Cemento (FICEM)
- Asociación de Productores de Cemento A.G. (APROCEM)
- Asociación de Industriales de Antofagasta
- Asociación Chilena de Empresas Premezcladoras de Hormigón (ACHEP)
- Instituto de la Construcción
- Instituto del Cemento y Hormigón de Chile
- Corporación Pro Til-Til
- Acción RSE
- Corporación de Investigación y Desarrollo de la Región del Bío Bío
- FOCCO, Foro de Comunicaciones Corporativas
- Mesa Minera de Eficiencia Energética (MMEE)



PREMIOS Y DISTINCIONES

En el año 2010, Polpaico fue distinguida con dos reconocimientos de empresas mineras donde existen plantas de hormigón, gracias a la buena gestión y resultados positivos en seguridad laboral. Minera Esperanza otorgó un significativo reconocimiento al Grupo Polpaico por la gestión realizada en seguridad, medioambiente y relaciones laborales, durante la ejecución del proyecto. Por otra parte, Bechtel, empresa a cargo de la construcción del Proyecto Los Bronces, perteneciente a Anglo American premió y reconoció al Grupo Polpaico por cumplir dos años sin accidentes.

CERTIFICACIONES

El Grupo Polpaico es la primera empresa del rubro en conseguir la certificación ISO 9001:2000, certificación que existe desde el año 2004, lo que conlleva una serie de procedimientos y gestiones orientadas a asegurar los niveles de calidad y de satisfacción de los clientes.

Además, se cuenta con certificación ISO 14000, Acuerdo de Producción Limpia (APL), y Sistema de Seguridad OH&S, este último según los lineamientos de Holcim.

Durante el 2010, se trabajó en el desarrollo de fichas técnicas y de productos que permitan a nuestros clientes obtener puntos en el sistema de certificación LEED Leadership in Energy & Environmental Design (LEED®). Para ello, se trabajó en conjunto con IDIEM para el desarrollo de fichas técnicas que describen cómo el uso de los productos Cemento Polpaico y Hormigones Pétreos, son aptos para su utilización en la construcción sustentable.

Desde 2009 hasta 2012 la compañía cuenta con la certificación de Acuerdo de Producción Limpia de Productores de Cemento, otorgada por el Consejo Nacional de Producción Limpia, para dar cumplimiento a las metas y acciones de: emisiones atmosféricas, residuos sólidos, recuperación de suelos, salud ocupacional y seguridad, gestión y capacitación. En esta línea, cabe acotar que el cemento producido en la Planta Polpaico es certificado por cumplir con el 100% de los compromisos del Acuerdo.

Adicionalmente, Coactiva cuenta con la Certificación de Verificación de Conducta Responsable, otorgada por la Asociación de Industriales Químicos ASIQUIM AG.



Anglo American Chile
División Los Bronces



ProTil-Til



CONDUCTA RESPONSABLE®
NUESTRO COMPROMISO
CON LA SUSTENTABILIDAD



CLIENTES

productos sostenibles y la construcción sostenible

COBERTURA DE PRODUCTOS Y SERVICIOS

A través de sus distintas áreas de negocio el Grupo Polpaico fabrica y comercializa cementos y cales, ofreciendo una gran variedad de productos y servicios a clientes de todo el país. Las principales categorías de producto son el cemento, el hormigón y los áridos. Asimismo, se prestan los servicios de premezclado, extracción de minerales y pre-procesamiento.

Marca	Productos
Cemento Polpaico	Cemento Especial - Cemento P 400
Hormigones Pétreos	Más de 600 variedades de productos
Áridos Pétreos	Arenas - Gravas - Gravillas

El mercado final lo constituyen todo tipo de obras y proyectos de construcción que requieren la incorporación de estos insumos y su valor agregado, ya sea de la industria minera, eléctrica, inmobiliaria, de infraestructura, entre otras.

Por lo anterior, los clientes incluyen a empresas constructoras en forma directa como también a grandes empresas de distintos sectores y por otra parte a mega distribuidores, mayoristas, cadenas ferretera y ferreterías independientes.



● Plantas de Hormigones
● Plantas de Cemento
Fuente: Catálogo de productos

Cobertura Geográfica

Cemento Polpaico	Hormigones Pétreos	Áridos Pétreos
Arica a Chiloé	Iquique a Puerto Montt	Región Metropolitana y de Valparaíso

Principales Segmentos de Clientes

Negocio	Clientes					
Cemento Polpaico	Constructoras	Hormigoneras	Distribuidores	Industriales	Maestros	Clientes Domiciliarios
Hormigones Pétreos	Constructoras	Contratistas	Clientes Domiciliarios			
Áridos Pétreos	Constructoras	Hormigoneras	Consumo Interno			

Total de Toneladas de Cemento por tipo de Cliente

Tipo de cliente Nº	2008	2009	2010
Especiales			
Constructoras			
Industriales			
Distribuidores			
Hormigón/Concreto			
Total Toneladas	1.469.706	1.278.292	1.230.330

Total de Toneladas de Agregado

Tipo de cliente Nº	2008	2009	2010
Distribuidores			
Industriales			
Especiales			
Constructoras			
Hormigón/Concreto			
Total Toneladas	2.021.061	1.150.402	1.276.490

RELACIÓN CON NUESTROS CLIENTES

El vínculo con los clientes es una premisa clave del quehacer de la compañía en todo el proceso de fabricación y comercialización de sus productos y servicios.

Ello se manifiesta en diversas iniciativas orientadas a atender y resolver las necesidades de los clientes de distintos segmentos y zonas geográficas, con una mirada de largo plazo y sustentabilidad.

Staff de Vendedores

Se cuenta con un completo equipo de vendedores con las competencias necesarias para entregar asesoría técnica al cliente, desde las etapas de planificación hasta la implementación de sus obras y proyectos, con énfasis en la optimización de recursos.

Servicios en Línea

Se trata de un completo sistema de autoconsulta vía web (www.polpaicoconexion.cl), para que los clientes obtengan una serie de antecedentes de carácter técnico y/o comercial, en forma rápida y eficiente:

- Cotización de productos
- Certificados electrónicos
- Estadística de hormigones - por obra
- Asesor técnico asignado
- Documentación digitalizada de obras (guías de despacho, facturas, muestras tomadas, etc.)
- Información técnica (fichas de productos, fichas de recomendaciones, manuales de construcción, etc.).

 www.polpaicoconexion.cl

Centro de Servicios Comerciales

Se tiene a disposición de los clientes una unidad especializada de atención telefónica para canalizar sus consultas, requerimientos y reclamos. Se trata de un número 600, que entre otras opciones atiende solicitudes de compra, consultas sobre despachos, estado de pedidos, gestión de reclamos y gestiones administrativas.



600 620 6200



CLIENTES

Productos, embalaje y medios de distribución

a la medida

Se ha desarrollado una amplia variedad de productos y servicios para cada una de las áreas de negocio, considerando distintos tipos de uso y aplicación, los que otorgan beneficios especiales y en definitiva permiten optimizar resultados. Asimismo, los medios de despacho son múltiples, como se refleja a continuación:

- **Cemento:** Se ofrecen diferentes tipos de cemento, ya sea en sacos o a granel, despachados por vía rodoviaria.
- **Hormigón:** Abastecimiento directo en obra, con diferentes tipos de hormigón premezclado, de acuerdo a las exigencias de resistencia, fluidez, tiempos de fraguado y durabilidad requerida en cada caso. Se cuenta con un mix de productos de la familia Hormi, diseñados con atributos especiales para distintos tipos de proyectos (industrial, aeropuertos, represas, etcétera).
- **Áridos:** Suministro de diferentes tipos de áridos para la construcción, de acuerdo a las necesidades del cliente interno o externo.

Evaluación sistemática de la Calidad

Los procesos de fabricación son realizados con el respaldo de prestigiosos laboratorios de la industria, como DICTUC, IDIEM, DECON y PUCV, entre otros, lo que constituye una garantía respecto al producto y servicio.

Asimismo, Grupo Polpaico cuenta desde al año 2004 con la certificación ISO 9001:2000 para sus procesos lo que conlleva una serie de procedimientos y gestiones orientadas a asegurar los niveles de calidad y de satisfacción de los clientes.

Participación Activa en la Cámara Chilena de la Construcción

Considerando que alrededor del 90% de los clientes son socios de la Cámara Chilena de la Construcción, se ha generado un espacio de trabajo conjunto con los clientes de hormigón en diversos comités técnicos. Un ejemplo de ello son los comités de obras públicas e infraestructura, vivienda e inmobiliario, entre otros.

SATISFACCIÓN DE LOS CLIENTES

Una de las perspectivas relevantes que considera la compañía para evaluar la calidad del servicio es conocer las percepciones de los clientes. Para ello se realizan encuestas periódicas de satisfacción de clientes, y asimismo, se llevan a cabo otro tipo de estudios no periódicos, orientados a levantar información específica de mercado.

El público objetivo considera a empresas constructoras usuarias de hormigón premezclado y cemento en saco, distribuidores de cemento en saco y usuarios finales de este mismo producto, entre otros clientes. Se trata de estudios fundamentalmente cuantitativos, en que se aplican cuestionarios semi-estructurados, a través de la técnica de entrevista personal.

Durante el año 2010 se realizó un estudio de valoración de atributos de productos y servicios, cuyos resultados constituyeron un insumo muy relevante para dar mayor valor agregado a la oferta de productos de la compañía.

CATÁLOGO DE PRODUCTOS Y SERVICIOS

Durante el año 2010, se comienza a diseñar un catálogo comercial para presentar toda la gama de productos y servicios, por familia, sus características técnicas y principales beneficios.

Esta iniciativa busca mejorar la comunicación con los clientes, constituyéndose en un claro soporte a la labor realizada por los vendedores y un valor agregado a la gestión de venta en general. Para cada producto se incluye una descripción general, detalle de tipos de uso general, aplicaciones específicas, beneficios, recomendaciones y normas.

PROYECTOS ESPECIALES

Dada la consolidación de los proyectos especiales de hormigón en 2010, y con el mismo objetivo de dar soporte a la gestión comercial, durante este año se decide comenzar a diseñar un Brochure de Proyectos Especiales. El objetivo es contar con un documento que muestre la magnitud y alcance de la participación del Grupo Polpaico como proveedor y socio estratégico de proyectos de relevancia nacional e internacional.



CLIENTES

PARTICIPACIÓN EN PROYECTOS SUSTENTABLES

En el marco de los proyectos especiales, el Grupo Polpaico ha sido proveedor de una serie de proyectos que contribuyen al desarrollo sustentable. Durante el período 2009 - 2010 destacan los siguientes obras, vinculadas a la generación de energías renovables:

1. PROYECTO CENTRAL HIDROELÉCTRICA ANGOSTURA

Proyecto energético que aportará más de 300MW al Sistema Interconectado Central en el segundo semestre del año 2012.

Cliente: Colbún S.A.

Constructora: Angostura

Ubicación: A 60 kms. de Los Ángeles, Región del Bío Bío

Participación de Polpaico:

- Presa de contención de agua de 50 metros de altura y 160 metros de ancho promedio, hormigonado con HCR (hormigón compactado con rodillo) y 300.000 metros cúbicos de volumen.
- Túneles de desagüe, aducción y desvío de alrededor de 300 mts. a 1 kilómetro de longitud. Se utiliza hormigón proyectado y hormigones especiales.
- Muro pantalla del pretil sur, cercano a los 60 metros de profundidad y 2 kilómetros de longitud.

2. PARQUE EÓLICO CANELA II

Proyecto que aportará 60MW de capacidad al Sistema Interconectado Central a partir de energías renovables no convencionales.

Cliente: Endesa

Constructora: Logro

Ubicación: Región de Coquimbo

Participación de Polpaico:

- Energía sustentable, limpia y amistosa con el medio ambiente.
- Este proyecto se levantó en un sitio de 1.082 hectáreas que posee la sociedad central Eólica Canela S.A. y constará de 40 aerogeneradores de un potencial nominal de 1,5 MW cada uno.
- Este es el cuarto proyecto eólico realizado en Chile con un requerimiento de aproximadamente 18.000 m³ de hormigón en un período de seis meses.

GESTIÓN DE MARKETING

Cabe señalar que dada la naturaleza del negocio y la política comercial de la compañía la labor de marketing es eminentemente relacional, tal como se ha podido apreciar en la presentación de los temas precedentes. Se busca una comunicación directa con los distintos segmentos de clientes, para efectos de promover el crecimiento por una parte y también la fidelización.

En este sentido y considerando además que durante el último período el foco de la compañía ha sido la excelencia operacional y la optimización de costos, en general se realiza muy poca publicidad y promoción masiva.

Sin perjuicio de lo anterior, según los registros del centro de servicios comerciales, durante el período reportado no se ha recibido ningún tipo de reclamo sobre incumplimiento de regulaciones relativas a las comunicaciones de marketing por parte de la empresa, ni tampoco reclamos que aludan a faltas en el respeto de la privacidad de los datos personales de los clientes. Hay una conducta muy rigurosa en este sentido.



CLIENTES

GESTIÓN SOBRE EL PRODUCTO

Durante todas las etapas de fabricación y comercialización de los productos del Grupo Polpaico se cuenta con procesos de evaluación de la calidad, orientados a velar por la seguridad y salud de los clientes finales, así como también de los intermediarios.

Cabe señalar que tanto el cemento, como los áridos y el hormigón deben cumplir normas oficiales que establecen requisitos mínimos a satisfacer (NCh 148 para cemento, NCh 163 para áridos, NCh 1934 para hormigón). El no cumplimiento de estos requisitos puede implicar riesgo de colapso de las estructuras construidas, lo que compromete la seguridad de los clientes, directos e indirectos. Por ello se realizan en forma sistemática estrictos controles externos a través de laboratorios técnicos autorizados. Además de lo anterior, la compañía aplica una serie de medidas de autocontrol de carácter interno, por sobre las exigencias de la norma.

Principales Controles Externos

- El cemento tiene un control externo realizado en las plantas por un laboratorio acreditado ante la Autoridad (Ministerio de Vivienda y Urbanismo). A partir de los resultados, un organismo autorizado emite certificados para cada uno de los lotes.
- Los hormigones son controlados en las obras de los clientes, labor que también es realizada por laboratorios externos acreditados ante la Autoridad, y se emite un certificado por cada muestra. Se destaca que la frecuencia de muestreo es mayor a la que exige la normativa.
- En áridos se realiza un control externo ocasional dado que gran parte de la producción está destinada al autoconsumo.

Principales Acciones de Autocontrol

CEMENTO

- Materia prima principal, clinker: se controla cada 2 horas una característica específica y cada 4 horas se realiza un análisis químico completo.
- Producto: se controla cada 2 horas una característica específica, cada 4 horas se controlan algunas características adicionales y una vez al día se realizan los ensayos que exige la norma. Además, todos los días se toman muestras puntuales en el despacho.
- Múltiples controles de otras materias primas.

HORMIGÓN

El autocontrol se basa en la evaluación de las materias primas. Día a día se recibe la información del control de calidad del cemento y dos veces por semana los datos de los áridos. Cuando se trata de áridos propios los ensayos son internos y cuando son áridos de terceros los ensayos los realizan laboratorios externos acreditados.

El producto propiamente tal se controla en las obras de cada cliente, por laboratorios externos acreditados, contratados y coordinados por Pétreos. Por otra parte, diariamente se hacen hormigones de prueba en laboratorio propio, con certificación ISO 9001.

ÁRIDOS

Se realiza un control diario de la producción y también un control diario en el despacho. El laboratorio de áridos tiene la certificación ISO 9001.



CLIENTES

INFORMACIÓN Y ETIQUETADO

En el etiquetado del cemento se especifican sus características, de acuerdo con lo que estipula la ley. Adicionalmente, se incorpora información más detallada respecto de su uso, manipulación y medidas de seguridad. En el caso del cemento a granel, hormigón y áridos, dada la naturaleza y sistema de distribución del producto, no existe etiquetado.

Para efectos de informar a los clientes e intermediarios acerca de las características de cada producto, se cuenta con procedimientos muy rigurosos. Se entregan antecedentes acerca de su contenido, procedencia de sus componentes principales y utilización segura, entre otros aspectos, para efectos de asegurar una adecuada manipulación de materiales y utilización final del producto. En este sentido, se han elaborado los siguientes instrumentos de soporte y difusión:

Hojas de Seguridad

Para cada uno de los productos se cuenta con una hoja de seguridad, la que entrega información acerca de componentes principales, riesgos, propiedades físicas y químicas, medidas de protección personal, acciones a tomar en caso de incidente, entre otras recomendaciones de carácter preventivo.

Folletería y Afiches

Se dispone de folletería de distribución masiva (por ejemplo "El Dato del Maestro") en que se resume la información de la Hoja de Seguridad. Asimismo, se distribuyen afiches con instrucciones para los procesos de descarga de cemento y hormigón.

Charlas Educativas

Personal de la compañía dicta charlas de difusión, en empresas distribuidoras y en obras de clientes, acerca del mejor uso de los productos, del almacenaje de cemento y otros temas alusivos a la prevención.

Manual del Constructor

A través de la página Web se coloca a disposición de los clientes un completo manual instructivo de apoyo con recomendaciones de buenas prácticas para obtener estructuras seguras, tanto al utilizar cemento, áridos u hormigón.

Como resultado de todas estas gestiones informativas y preventivas, durante el período reportado la compañía no ha recibido ningún tipo de reclamos ni observaciones de los organismos fiscalizadores respecto a incumplimientos en relación a la información y al etiquetado de los productos y servicios.

Etapas en que se realizan controles y evaluación de calidad

Etapas del Producto	Si	No	Observaciones
Desarrollo de concepto del producto	X		Siempre se controla el cumplimiento de la norma.
Investigación y Desarrollo	X		Siempre se controla el cumplimiento de la norma.
Certificación	X		En cemento y hormigón la evaluación es del 100%, en áridos es ocasional dado que gran parte es de autoconsumo y se hace control como materia prima.
Fabricación y producción	X		En cemento y hormigón la evaluación es del 100%, en áridos no hay tal evaluación. Se cuenta con Certificación ISO 14000, Acuerdo de Producción Limpia (APL), Sistema de seguridad OH&S.
Marketing y promoción	X		El saco de cemento informa que es un producto seguro. Además para todos los productos se dispone de una Hoja de Seguridad, no todos los clientes la piden.
Almacenaje, distribución y suministro	X		En el saco de cemento y en el "Manual del Constructor" se dan recomendaciones de almacenaje seguro.
Utilización y servicio	X		En el Manual del Constructor se dan recomendaciones de buenas prácticas, de manera de obtener estructuras seguras, tanto al utilizar cemento o comprar áridos u hormigón.
Eliminación, reutilización o reciclaje		X	

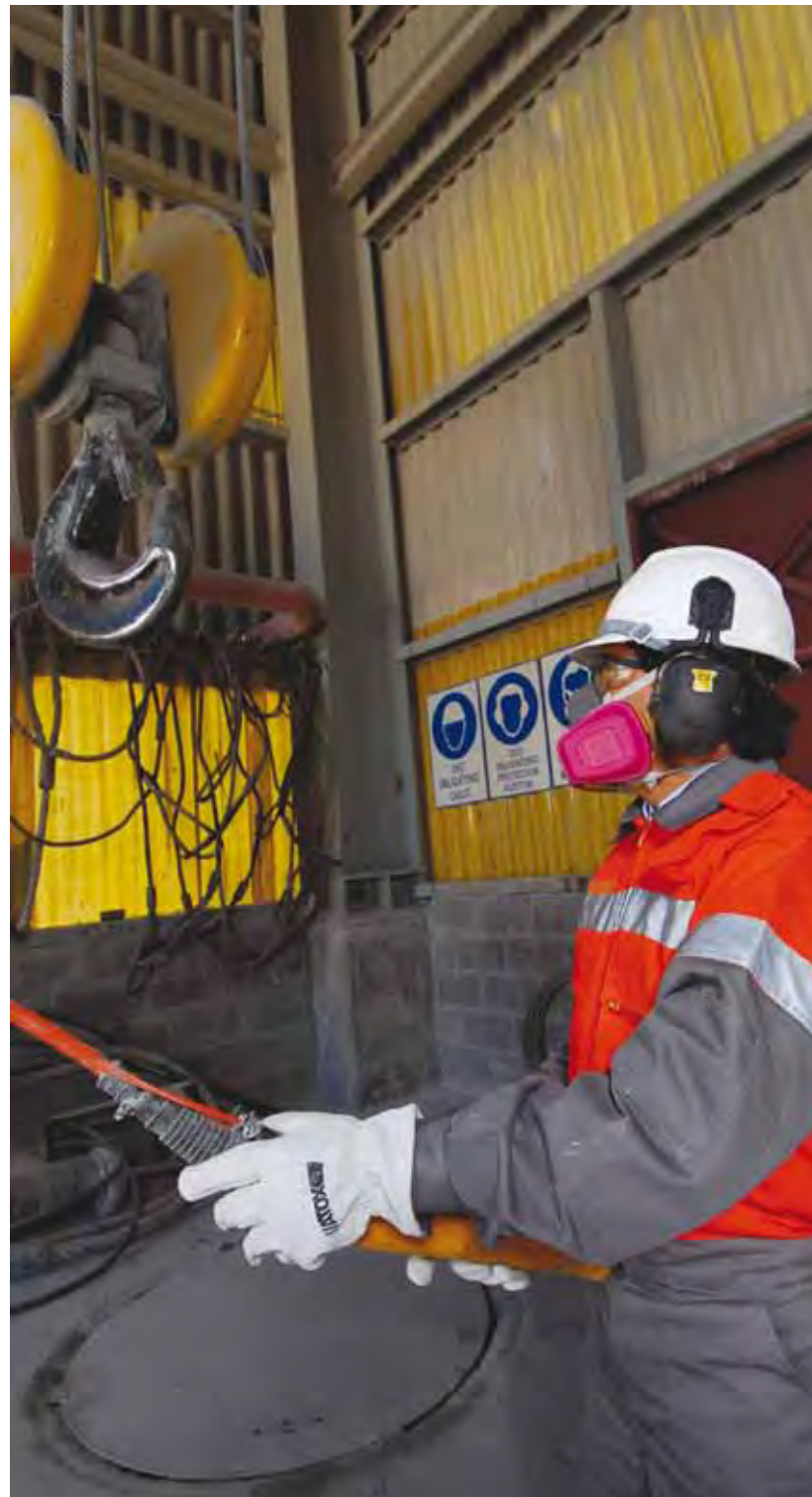


Información entregada al cliente respecto del producto

Tipo de Información	Sí	No
Procedencia de los componentes del producto o servicio.	X	
Contenido, especialmente respecto a sustancias que podrían tener impacto medioambiental o social.	X	
Utilización segura del producto o servicio.	X	
Forma de eliminación del producto y su impacto medioambiental o social.		X

DESAFÍOS 2011 - CLIENTES

- Publicar Catálogo de productos y servicios así como Brochure de Proyectos Especiales, como soporte de la gestión de venta.
- Realizar proceso de capacitación y entrenamiento de la fuerza de ventas previo al lanzamiento de nuevos soportes de marketing relacional: Catálogo de productos y brochure de proyectos especiales.
- Consolidar al Grupo Polpaico, como la compañía líder de la industria, en la entrega de productos y soluciones que fomenten la construcción sustentable, ya sea de acuerdo a los estándares de la certificación LEED, como de otros requerimientos del mercado.



PROVEEDORES Y SUMINISTROS

PROVEEDORES Y CONTRATISTAS

Los contratos más importantes para el Grupo Polpaico son los de abastecimiento, tanto de energía como de combustible, así como también los de materias primas para la producción. En estos casos se han establecido contratos de largo plazo, siendo los principales proveedores los siguientes: Inversiones Quilapilun S.A., AES Gener S.A., CGE Distribución S.A., Hormigones Sobarzo Ltda., Besalco Maquinarias S.A., Holcim Trading S.A., Compañía de Petróleos de Chile (Copec), Compañía Minera Soledad, Andinor, Compañía Minera Lo Valdés y Basf Chemicals.

Durante el año 2010 la compañía contaba con 1.935 proveedores activos, manteniendo la tendencia registrada en el año 2009. En general se opera con proveedores nacionales, sin embargo no existe una política formal que privilegie las adquisiciones en el mercado local, ya que todo depende de la evaluación final que incluye: precio, cumplimiento de entrega y cantidad, asesoría y respaldo técnico y velocidad de reacción ante una emergencia.

En el caso de los contratistas (empresas que desarrollan servicios al interior de las instalaciones del Grupo Polpaico o en representación de ella) hay un total de 141 prestadores de servicio, cifra 31% más baja que el período anterior. En un 100 % se trata de contratistas nacionales.

Tipo de Proveedor	2008		2009		2010	
	Proveedores	Contratistas	Proveedores	Contratistas	Proveedores	Contratistas
Nacionales	2.298	68	1.899	205	1.905	141
Internacionales	134	0	34	0	30	0
Total	2.432	68	1.933	205	1.935	141

Tipo de Proveedor	Variación 2009 - 2010	
	Proveedores	Contratistas
Nacionales	0,3%	(31,2%)
Internacionales	(11,8%)	---
Total	0,1%	(31,2%)

Distribución de Pagos a Proveedores

% de Proveedores	2008	2009	2010
Nacionales	87.88%	86.71%	90.00%
Internacionales	12.12%	13.29%	10.00%
Total	100.00%	100.00%	100.00%

A partir del volumen de facturación de la empresa (fuente: Total Spend Report 2008, 2009, 2010), se visualiza que el 90% de los pagos a proveedores tienen como origen el mercado nacional, mientras el 10% restante corresponde a pagos a proveedores internacionales.

SUMINISTROS: UNA GESTIÓN ESTRATÉGICA

Dada la relevancia de la provisión de suministros para el buen desempeño de la compañía, tanto en términos de costos de explotación como de excelencia operacional, la gestión de esta actividad tiene una importancia estratégica para la organización. Muestra de ello es la existencia de una clara política, principios y procedimientos muy rigurosos, en aspectos laborales, ambientales, de salud, seguridad y transparencia, que buscan garantizar la calidad de los productos y servicios que la empresa necesita para el desarrollo de su negocio. Las principales directrices provienen del grupo Holcim a nivel corporativo y regional.

POLÍTICA DE SUMINISTROS - ASPECTOS CENTRALES

Visión

Ser una organización de servicio de clase mundial, que contribuye al logro de los objetivos de negocios de la compañía y mantiene una óptima posición de referencia en el Grupo Holcim.

Misión

Conseguir beneficios para la compañía, potenciando la consolidación de las compras y capturando sinergias entre todos sus segmentos y unidades de negocio, optimizando el servicio al cliente interno, y buscando permanentemente la simplificación de procesos de suministros y logística de abastecimiento.

Objetivo

Asociarse con los mejores proveedores del mundo, aprovechando todas las oportunidades para agregar valor a la compañía y sus accionistas, siendo reconocidos como un socio valioso y confiable, y haciendo siempre negocios en base al Código de Conducta del Grupo Polpaico, cuyas directrices están perfectamente delineadas en el documento Holcim llamado Procurement Handbook.

Principales Principios

1. Todas las compras deben estar respaldadas por un proceso transparente y auditable.
2. Todo proceso de suministros debe realizarse conforme a las leyes vigentes.
3. Todo proceso de compra debe realizarse a través de SAP.
4. Solamente se pueden contratar proveedores autorizados por la gerencia de Suministros., que cumplan con los requisitos legales.
5. En los procesos de selección, calificación y evaluación de proveedores serán de gran importancia los indicadores OH&S que éstos demuestren, garantizando suministros de materiales y servicios seguros. También se verificará el alineamiento con políticas internas de medio ambiente y de responsabilidad social corporativa.
6. El personal realizará sus funciones respetando valores de ética en las compras, de acuerdo al Código de Conducta del Grupo Polpaico.

ORGANIZACIÓN

El Subgerente de Suministros es el responsable de la gestión de abastecimiento gestión en cada país, reportando al CFO de la compañía y funcionalmente al Regional Procurement Officer de Holcim. La organización de suministros tiene dos roles centrales:

i) Rol Estratégico

Orientación al desarrollo de negocios por segmentos y/o familias de materiales y servicios, con el objetivo principal de obtener ahorros y garantizar la sustentabilidad de la compañía en el mediano y largo plazo.

ii) Rol Táctico/ Operativo

Orientación al cliente interno, con el objetivo principal de satisfacer al cliente a través del servicio prestado.

ESTRATEGIAS DE ABASTECIMIENTO

Se han definido diferentes estrategias de abastecimiento según la categoría en que se tipifica a cada proveedor. Esta labor de categorización debe ser realizada en forma periódica y considera como criterios el nivel de riesgo y relevancia del gasto asociado a cada proveedor.

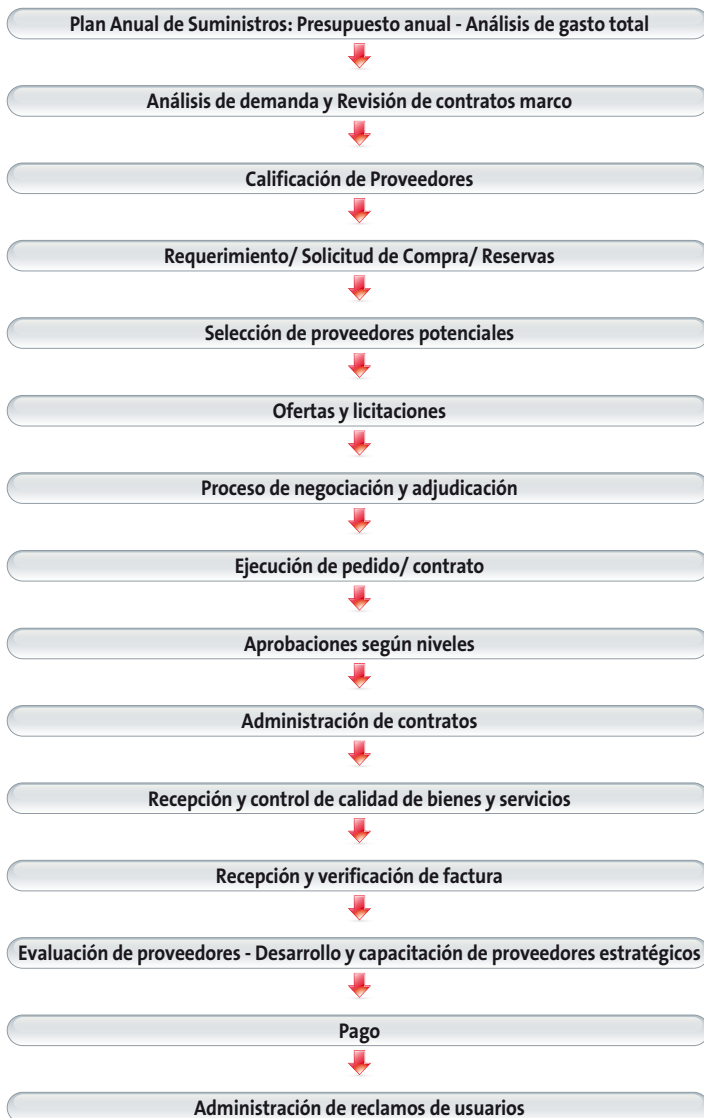
Categoría	Condición	Estrategia
Estratégico	Alto gasto y alto riesgo	Desarrollo de alianzas estratégicas (lo que se conoce como desarrollo de proveedores). Contratos de mediano o largo plazo. Integración vertical. Desarrollo de materiales y fuentes alternativas.
Apalancamiento	Alto gasto y bajo riesgo	Estandarización. Consolidación de volumen. Contratos de corto o mediano plazo. Baja lealtad a una sola fuente de provisión. Desarrollo de proveedores socios. Acuerdos basados en rendimiento. Compromisos de mejora continua.
Crítico	Bajo gasto y alto riesgo	Involucramiento temprano en el diseño. Análisis de eliminación o sustitución. Reclasificación en apalancamiento o táctico. Canalizar a través del Procurement Hub.
Táctico/ No crítico	Bajo gasto y bajo riesgo	Simplificación. Reducción de costo administrativo. Un proveedor. Proveedor repositor o multi-rubro. Acuerdos Anuales.

Por otra parte, en función de estas categorías, se han definido estrategias de gestión de stock, labor de responsabilidad de la misma gerencia.

PROVEEDORES Y SUMINISTROS

CICLO DE LA CADENA DE SUMINISTRO

El ciclo de la cadena de suministro contempla una serie de gestiones, desde el estudio del presupuesto anual y el plan de inversiones, hasta la cancelación efectiva del compromiso de pago al proveedor.



CONTRATISTAS

A partir del año 2009 la administración de contratistas y de servicios generales pasa a ser responsabilidad de la Gerencia de Recursos Humanos, específicamente del área de Remuneraciones y Gestión de Contratistas.

Cabe señalar que además de las políticas, procedimientos y exigencias generales mencionadas precedentemente, los contratos que las empresas del Grupo Polpaico establecen con contratistas y/o subcontratistas están sujetos a un Reglamento especial.

El propósito de este reglamento es establecer las normas y acciones de coordinación de actividades preventivas con los trabajadores de las empresas contratistas y subcontratistas de la empresa, que permitan su desempeño seguro en las faenas respectivas; definir los mecanismos de verificación del cumplimiento de estos estándares; y establecer el régimen de sanciones aplicables en caso de contravención.

PROCESO DE COMPRA EN LA CONTRATACIÓN DE SERVICIOS

Existe un procedimiento que define los criterios para los Procesos de Licitación de Servicios del Grupo Polpaico, el que tiene por objeto crear competencia entre varios oferentes calificados ante un llamado privado a cubrir la necesidad de servicios. Este procedimiento cumple con el "Contractor Safety Directive Management" que forma parte de nuestra política para la contratación de Servicios.

Para el proceso de selección de un proveedor se utiliza la nota de calificación asociada a cada uno de ellos o se completa manualmente la planilla "Precalificación de Contratistas". Además, para los contratistas que previamente hayan prestado servicios al Grupo Polpaico, se debe tomar en consideración la nota de evaluación registrada en SAP y Regic (base de datos de proveedores y contratistas cuyo servicio es prestado por la empresa Achilles). A partir de ello se puede identificar a aquellos contratistas ya aprobados y también a aquellos no aprobados. Si bien este es el criterio más importante de selección de candidatos, se podrán considerar, a criterio del comprador, acordadas con su jefe directo y/o usuario del proceso de licitación, otras variables de selección como: nivel de experiencia del contratista en temas específicos, sistema de gestión de calidad, aspectos ambientales, etcétera.

Procesos de Compra por Categoría de Producto

A nivel de detalle se han definido una serie de procesos y flujos especiales para la compra de activos e insumos.

Si bien todas las adquisiciones pasan por las siguientes etapas, se han diferenciado 13 tipos de procesos, con requisitos y subetapas específicas:



Los tipos de procesos responden a varios criterios, entre ellos están: la frecuencia de compra, si se trata de artículos inventariables o no inventariables, si son bienes o servicios, si se trata de compras directas o por cuenta de proveedores, entre otros aspectos.

EVALUACIÓN DE PROVEEDORES

Para formar parte de la línea productiva del Grupo, cada proveedor o contratista debe cumplir con los requisitos de ingreso y someterse después a un proceso de evaluación por parte de la Subgerencia de Suministros. Este proceso no sustituye a la calificación de proveedores, sino que es una etapa complementaria para dar seguimiento al desempeño de los socios estratégicos de la compañía.

La evaluación de cada proveedor se realiza según una serie de criterios y sub-criterios, como: Calidad, condición y oportunidad de entrega para los materiales, reglamentaciones ambientales, de salud y seguridad más fuerte en el caso de los servicios. Parte central de la evaluación de proveedores está determinada por los indicadores OH&S, de tal forma de garantizar suministros de materiales y servicios seguros. Igual importancia tiene el alineamiento con políticas internas de medio ambiente y de responsabilidad social corporativa.

Cabe señalar que cuando existe un acuerdo contractual con un proveedor, éste es evaluado por Achilles Chile, empresa de servicios especializada en identificar, precalificar y certificar proveedores. Esto incluye evaluar certificaciones laborales y solvencia financiera para mitigar los riesgos en el proceso de aprovisionamiento externo.

www.achilles.com/es/chile/

CUMPLIMIENTO DE REQUISITOS DE DERECHOS HUMANOS

Como resultado de los diversos controles y evaluaciones realizadas por la compañía, es posible afirmar que durante el período reportado, años 2009 y 2010, al igual que en 2008, no se registran proveedores rechazados por incumplimiento de requisitos de derechos humanos.

Porcentaje de Proveedores y Contratistas rechazados por Incumplimiento de Requisitos de Derechos Humanos.

% de Proveedores Rechazados	2008	2009	2010
Nacionales	0	0	0
Internacionales	0	0	0
Total	0	0	0

Fuente: Scorecard, sección CSR.

CONTROL DE GESTIÓN

Cabe señalar que además de existir un planteamiento formal y detallado de la estrategia de suministros, el Grupo Polpaico ha emprendido una serie de acciones y proyectos, que han contribuido a operacionalizar esta estrategia y a generar alineamiento al interior de la organización. En este sentido, se destacan las siguientes iniciativas:

Scorecard Corporativo

Se trata de un conjunto de indicadores de gestión, definidos a partir de los objetivos del área, que permiten monitorear los niveles de cumplimiento en los distintos ámbitos mencionados en secciones anteriores, como presupuesto y gasto, aspectos de seguridad, derechos humanos, etcétera. Estos indicadores son reportados a Holcim en forma periódica y también son auditados.

PROVEEDORES Y SUMINISTROS

A modo de ejemplo se presenta una selección de indicadores a partir de los registros del año 2010.

Gestión general de la cadena de suministros

Indicadores	Resultado
Problemas de derechos humanos en la cadena de suministros	No
Contratos cancelados por incumplimiento	No
Preferencia por proveedores locales	No
% de proveedores del mercado local	95%
% del gasto destinado a proveedores locales	90%
% del gasto destinado a proveedores globales	10%

PLAN FUNCIONAL DE SUMINISTROS

Toda compañía operativa del Grupo Holcim debe contar con un plan funcional para su función de abastecimiento. Este documento se denomina “Plan Funcional de Suministros” (Procurement Functional Plan) y debe ser revisado cada año.

La Subgerencia de Suministros de Polpaico tiene la firme convicción que existe un valor significativo en el uso de éste, como un documento dinámico que ayuda a definir y priorizar las actividades propias de su función, incluyendo una serie de objetivos de mediano y largo plazo. Se trata de un completo plan de trabajo que en definitiva ha permitido avanzar en la optimización de procesos y generar importantes ahorros para la compañía durante los últimos años.

Renegociación de Contratos Estratégicos

Durante los años 2008 y 2009 se trabajó en forma intensiva en la renegociación de contratos estratégicos, a partir de las directrices de corporativas de Holcim, logrando a partir de ello ahorros muy significativos, equivalentes a CLP 6.576 millones.

Etapa	Ahorro (MM CLP)
Primera Etapa	6.473
Segunda Etapa	103
Total	6.576





nuestra responsabilidad con el medio ambiente

El Grupo Polpaico está consciente de la incidencia que su actividad puede tener sobre el entorno, por lo que ha basado su estrategia ambiental, en la implementación de diferentes medidas de gestión que permitan a sus unidades productivas, tener un estándar cada vez más alto. El énfasis ha estado en la eficiencia productiva y operacional, la prevención de eventuales impactos, la implementación de medidas de control y mitigación y una permanente preocupación por lograr el desarrollo y entrega de productos y servicios, de manera sustentable y generando valor para todos los grupos de interés.

En este contexto, la compañía realiza anualmente auditorías de gestión ambiental (internas, externas e independientes) que se sintetizan en un indicador propio de desempeño ambiental denominado Environmental Performance Index (EPI) que evidencia el comportamiento de cada unidad productiva, permitiendo comparar datos objetivos en el tiempo, evaluar los avances y determinar brechas respecto de las operaciones de Holcim en el resto del mundo. EPI refleja el nivel de desempeño ambiental, respecto a las emisiones de gases, polvo, metales pesados, CO₂, eficiencia energética, consumo de agua, utilización de materiales y generación de residuos, entre otras variables. Para Pétreos, los resultados son consolidados en un reporte final entregado por Holcim, el cual permite comparar la gestión ambiental de todas las plantas del grupo.

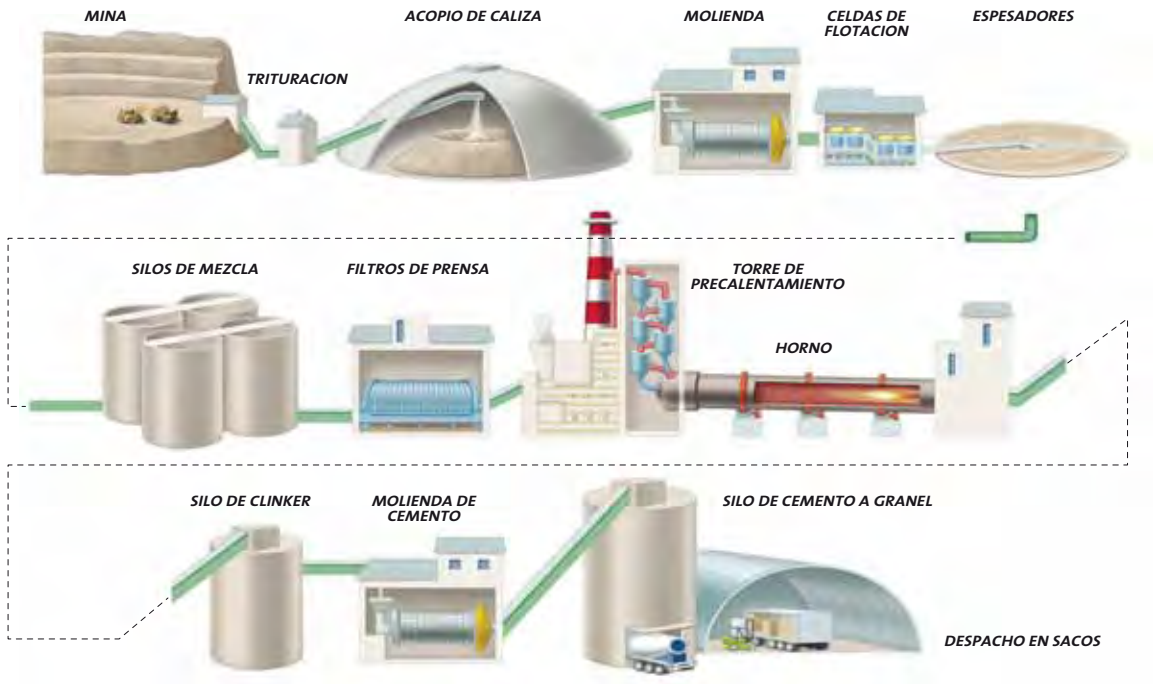
Desempeño EPI por las unidades de operación de Cemento de los últimos 4 años:

EPI	2007	2008	2009	2010
Polpaico	78%	74%	84%	85%
Coronel	94%	95%	92%	91%
Mejillones	94%	93%	90%	92%

Proceso de Producción

El proceso de producción del cemento comienza con la preparación del crudo proveniente de la caliza y arcilla como materias primas, y aditivos como hierro y aluminio, entre otros. El crudo se mezcla en un horno rotatorio cilíndrico, cerca de 30 minutos, convirtiéndose en clínker, el principal producto para la fabricación de cemento. El clínker, una vez enfriado, es molido con un regulador de fraguado (yeso) y otros materiales, terminando en el producto final: cemento.

Diagrama del Proceso de Producción del Cemento



El proceso de fabricación del hormigón premezclado requiere de las materias primas: grava, gravilla, arena, cemento, agua y aditivos. El cemento es transportado a las plantas de hormigones mediante camiones graneleros (camiones silo completamente cerrados) de 25 toneladas donde el cemento es vaciado hacia silos mediante un sistema neumático, lo que minimiza las emisiones de material particulado.

Gravilla



Arena Fina



Grava



El agua que se utiliza en este proceso, se obtiene de pozos, de la red de abastecimiento y de sistemas de recirculación en las plantas, que decantan los sólidos suspendidos para reutilizar agua en otras etapas de este proceso de fabricación. Luego con el objeto de mejorar y/o modificar las propiedades de los hormigones (resistencia, trabajabilidad, etc.) se utilizan aditivos, los que son transportados y almacenados en estanques herméticos.

Diagrama del Proceso de Elaboración del Hormigón



El volumen total de materiales utilizados para la producción (en toneladas), para cada unidad de negocio, se detallan a continuación:

Caliza



Polpaico		
Preparación de materia prima	2009	2010
Consumo húmedos (TRI)		
CALIZA EXPLOTADA	1.512.575	1.521.888
PUZOLANA CV		3.805

Bauxita



Preparación de crudo		
2009	2010	
Consumo húmedos (CRU)		
CALIZA TRITURADA	1.130.344	1.140.796
CAOLIN	66.205	28.604
MATERIA PRIMA ALTERNATIVA (HIERRO)	4.342	4.292
CONCHUELA	112.736	20.287
POROSO	223.406	227.015
FINOS SANTA BARBARA	3.023	92
BAUXITA		15.511
	1.540.055	1.436.597

Puzolana



Clinker



Molienda de cemento		
2009	2010	
Consumo húmedos por material (CEM)		
PUZOLANA	262.402	174.816
YESO	44.603	25.057
	307.005	199.873

Cemento



Mejillones		
Molienda de cemento		
2009	2010	
Consumo húmedos por mat (CEM)		
PUZOLANA	37.035	35.612
YESO	10.184	5.894

Coronel

Molienda de cemento		
2009	2010	
Consumo húmedos por mat (CEM)		
PUZOLANA	64.227	60.357
YESO	9.547	12.655

Pétreos

Materias primas hormigones		
2009	2010	
Cemento (miles de toneladas)	322	350
Áridos (miles de toneladas)	2.211	2.586
Aditivos (miles de litros)	1.379	1.729

En el proceso de producción de cemento ha sido posible utilizar algunos materiales valorizados derivados del acero como la laminilla, reduciendo en parte la demanda de recursos minerales no renovables; logrando un porcentaje de este material valorizado de 0,24% y 0,26% para los años 2009 y 2010, contabilizados para la Planta Polpaico.

Respecto a la producción de hormigón, los escombros generados en nuestras plantas de la Región Metropolitana, se valorizan al reutilizarlos como material de relleno en la planta productora de áridos El Treal, donde se extrae material desde un pozo. El porcentaje de este material valorizado corresponde a un 41,3% en 2009 y un 59,2% en 2010.

ENERGÍA Y EFICIENCIA ENERGÉTICA

Para el proceso de producción de cemento, Grupo Polpaico posee fuentes de energía para su consumo derivadas del petróleo como carbón, petcoke, gas licuado de petróleo y combustibles alternativos a través de la gestión de residuos para la energía térmica, esta última utilizada en la Planta Polpaico con la unidad de negocio especializada en la gestión de residuos industriales Coactiva.

El uso de combustibles alternativos es una opción ecoeficiente al valorizar residuos y reutilizarlos en reemplazo parcial de combustibles fósiles para operar los hornos de cemento sin aumentar las emisiones atmosféricas.

Este proyecto tiene su origen en 2002 en la Planta Polpaico, cuando fue evaluado ambientalmente el ingreso a los hornos cementeros de combustibles alternativos como aserrines, neumáticos trozados, puretas de caucho y aceites usados realizando una etapa previa de co-procesamiento de estos residuos. Esta iniciativa, con resolución de calificación ambiental



favorable, ha permitido disminuir el consumo de recursos naturales no renovables, como el carbón y el petróleo, reduciendo la emisión de CO₂ y consolidarse como una real alternativa de gestión de residuos después de la minimización, reutilización y reciclaje.

Desde 2005 el proyecto posee una plataforma de acondicionamiento o pre-procesamiento de residuos en la comuna de Til Til, con una capacidad cercana a 40.000 toneladas anuales y una tasa de sustitución térmica promedio en sus hornos cementeros de 15% superando la tasa promedio de 12% registrada en América Latina. En 2009 y 2010 se registraron tasas de sustitución térmica de 16,6% y 12,8% respectivamente.

	2007	2008	2009	2010
Residuos gestionados (en miles de toneladas)	45,6	43,4	33	35,3
Tasa de sustitución térmica (%)	20	15	16,6	12,8

La administración y procesamiento de los residuos asume ciertos riesgos sanitarios, que Coactiva vigila con estrictos planes de monitoreo de emisiones y otras variables, cuyos informes son presentados a la autoridad sanitaria y auditados de forma interna y externa que luego son compartidos con la comunidad.

Así, el consumo directo de energía de los años 2009 y 2010 corresponde a 2,461 y 2,433 Gigajulios (GJ) por tonelada de cemento producida en las unidades de producción de cemento de Polpaico y Coronel.

Cabe señalar que Mejillones sólo utiliza energía eléctrica.

Consumo combustibles	2009	2010
GJ/t Cemento		
Polpaico	2,43	2,40
Mejillones*	N/A	N/A
Coronel	0,031	0,029

Nota: *N/A: No aplica para Planta Mejillones pues utiliza sólo energía eléctrica.

Para Pétreos, el consumo de energía se centra en el consumo de combustible diesel para la distribución del producto hormigón, utilizando una flota de camiones de propiedad de la empresa con 374 y 370 camiones en 2009 y 2010 respectivamente. A continuación se presenta el consumo de diesel en litros por metro cúbico de hormigón.

Consumo combustibles	2009	2010
Diesel camiones Propios (lts.)	4.588.207	5.156.233
HP producido (m ³)	1.113.846	1.285.768
Consumo específico (lts/m ³)	4,1	4,0

Nota: No incluye plantas de proyectos especiales.

El consumo indirecto de energía proviene de la compra de energía eléctrica al Sistema Interconectado Central y el Sistema Interconectado del Norte Grande en el caso de Mejillones (SIC y SING), siendo la fuente de energía primaria más importante es la hidráulica. A continuación el consumo indirecto de energía en Gigajulios (GJ) por tonelada de cemento producida.

Consumo energía eléctrica	2009	2010
GJ/t Cemento		
Polpaico	0,57	0,58
Mejillones	0,19	0,20
Coronel	0,24	0,24
Total en GJ/t cemento	0,993	1,015





Energía

A fines de 2010, se crea un Comité de Energía interno, implementando un programa de reducciones de consumos de energías para el año 2011, estableciendo como meta reducir éstas, en 1 kWh por tonelada de cemento.

Para Pétreos en tanto el consumo indirecto de energía corresponde a 2,1 y 1,9 por kilowatt hora por metro cúbico de hormigón para el 2009 y 2010. En tanto en la producción de áridos en el año 2009 y 2010 se alcanzó un consumo de 3,3 kWh y 3,2 kWh por tonelada de árido respectivamente.

Pétreos		
Consumo energía eléctrica	2009	2010
Hormigones		
Específico (KWh/m ³ hormigón)	2,1	1,9
Total (miles de KWh)	2.357	2.495
Áridos		
Específico (KWh/ton árido)	3,3	3,2
Total (miles KWh)	4.528	5.511

Nota: No incluye plantas de proyectos especiales.

Polpaico, en materia de ahorro de energía ha insertado dentro de sus áreas de negocios la eficiencia energética como un concepto transversal en la compañía. Es así como los avances desde el año 2008 en su negocio de hormigones se deben a la implementación del Programa de Eficiencia Energética, proyecto que se desarrolló en dos etapas: La primera consistente en estudiar, negociar y modificar la situación tarifaria de cada planta y la segunda, en analizar el esquema de operación de cada planta capacitando y difundiendo a sus encargados en las mejores prácticas para reducir los consumos energéticos. Lo anterior permitió a las plantas de hormigón, lograr una reducción de un 8,3% en el consumo de energía del año 2010, en comparación con 2009.

A finales de 2010, la compañía decide crear un Comité de Energía interno estableciendo para el año 2011 la implementación de un programa de reducciones de consumos de energía eléctrica en el proceso de molienda cemento, optimizar el sistema de aguas de proceso del área de molienda húmeda y optimizar el sistema de aire comprimido para sus compresores principales, estableciendo como meta reducir en 1 kWh por tonelada de cemento.

Asimismo, la compañía continúa desarrollando iniciativas que permitan que sus productos cemento y hormigón sean elaborados con un consumo eficiente de energía. Es así como durante el 2010, se han puesto en marcha capacitaciones al interior de la compañía. En el marco de la creación del Comité de Energía, la división de cemento efectuó un Taller de Eficiencia Energética, el cual se centró en buenas prácticas de manejo en la producción. En el área de hormigones, se efectuaron charlas sobre Técnicas de Conducción Eficiente, para disminuir el consumo de diesel en sus camiones mixer, lo que consecuentemente contribuye a reducir las emisiones de gases de efecto invernadero y mejorar la seguridad de la conducción de los operadores.

Polpaico además participa en la Mesa Minera de Eficiencia Energética, que reúne a los líderes de las áreas energéticas de empresas de la gran minería, la minería no metálica e instituciones públicas como la Agencia Chilena de Eficiencia Energética, el Centro de Energías Renovables, Cochilco, el Ministerio de Minería, entre otras; con el fin de compartir experiencias exitosas de eficiencia energética, estudiar la aplicación de indicadores de eficiencia energética y generar proyectos asociativos de innovación, como reportar a sus partes interesadas.

Otra iniciativa de importancia y pionera para la industria, consistió en validar el aporte de los productos elaborados por el Grupo Polpaico, para la obtención de créditos en el sistema de certificación Leadership in Energy & Environmental Design (LEED®).

Para lograr esto, Polpaico, en conjunto con IDIEM, desarrolló una ficha técnica que describe cómo el uso de sus productos Cemento Polpaico y Hormigón Pétreos, son aptos para su utilización en la construcción de obras sustentables de todo el país.



Uno de los compromisos de la compañía en eficiencia energética para el periodo 2011 - 2012, es aumentar la eficiencia en el uso de equipos compresores, adquirir sistemas de iluminación LED de alta eficiencia y continuar efectuando mejoras en los procesos productivos que permitan disminuir los consumos de energía en la producción de hormigón.

Respecto a las iniciativas para reducir el consumo indirecto de energía, la compañía privilegia la realización de conferencias telefónicas y videoconferencias por web de modo reducir sus viajes de negocios a la casa matriz y el resto de sus filiales.





Forestación

Hemos creado la construcción de 200.000 m² de áreas verdes que incluye la forestación de 3.500 árboles típicos de la zona y la recuperación de especies arbóreas.

CONSUMO DE AGUA Y SU GESTIÓN AMBIENTAL

En la planta de Polpaico, la caliza de las minas contiene aproximadamente 65% de carbonato de calcio, requiriendo ser sometida a concentración para alcanzar 80 - 85%, como un aspecto vital para la fabricación de clínker, necesitando para el proceso de flotación un alto consumo de agua.

Durante el año 2009 y 2010 el consumo total de agua alcanzó 8.16 y 9.52 metros cúbicos por tonelada de cemento para las Plantas Polpaico y Coronel respectivamente, provenientes principalmente de aguas subterráneas y agua potable consumiendo un total de 9.130.360 y 10.106.874 de metros cúbicos para estos años tal como se observan en la siguiente tabla:

Polpaico	2009	2010
Agua Subterránea (m ³)	9.121.128	10.097.804

Coronel	2009	2010
Agua Subterránea (m ³)	4.821	4.747
Agua Potable (m ³)	4.411	4.323

Para Pétreos en 2010 el consumo específico de agua alcanzó una tasa de 254 litros por metro cúbico de hormigón (Lts/m³) reduciendo en un 11.2% respecto al año 2009 (286). En tanto la tasa de consumo en la extracción de áridos en 2009 y 2010 alcanzó 879 y 1446 de litros por tonelada de árido respectivamente utilizando solo aguas superficiales.

Pétreos			
CONSUMO DE AGUA	Cantidad Plantas	2009	2010
Hormigones			
Agua Subterránea (m ³)	8	60.421	72.925
Agua de la Red Pública (m ³)	15	258.587	253.121
Total (m³)	23	319.008	326.046
Áridos			
Aguas superficiales (m ³)	4	1.192.220	2.467.145

Polpaico dispone de Derechos de Agua por 565 litros por segundo principalmente de fuente de origen subterráneo, de ellas se han utilizado en el año 2009 66.88 lt/s y en el año 2010 63,99 lt/s disponiendo solo un 12% y 11% en ambos años sin afectar significativamente la captación de agua disponible. Coronel en tanto posee 100 litros por segundo utilizando para ambos años sólo 0,2% de estos derechos.

Asimismo la compañía preocupada del uso eficiente del recurso reutiliza un 71% del agua que proviene de la recirculación de agua de tranques en Planta de Cerro Blanco en 2010. Pétreos en tanto, en la fabricación de hormigón en 2009 y 2010 alcanzó un porcentaje de reutilización de aguas de un 2% y 3% respectivamente; en el proceso de extracción de áridos un 60% en 2009 y 48% en 2010, tal como se observa en la siguiente tabla:

Polpaico	2009	2010
Agua fresca alimentada (m ³ /h)	120	120
Agua alimentada de tranques (m ³ /h)	300	300
Alimentación total (m ³ /h)	420	420
Porcentaje reciclado (m³/h)	71%	71%

Pétreos	2009	2010
Agua reciclada HP (m³)		
Total (m³)	7377	11013
% Reciclado	2%	3%
HP: Hormigón Premezclado		
Agua reciclada ARIDOS (m³)		
Total miles de m³	709.772	1.189.635
% Reciclado	60%	48%

BIODIVERSIDAD

Para Polpaico, resulta de vital importancia que sus actividades generen el menor impacto al medio y a la comunidad vecina. Su actividad extractiva en seis faenas mineras, ubicadas en las regiones de Antofagasta y Metropolitana requieren de un manejo adecuado en la extracción de yeso, puzolana, calizas y caolín, que son materias primas para la fabricación de cemento.



Si bien sus actividades no se encuentran en terrenos adyacentes o ubicados dentro de espacios naturales protegidos o de áreas de alta biodiversidad no protegidas, Polpaico utiliza como estrategia para la gestión de impactos sobre la biodiversidad la elaboración de planes de cierre de sus canteras conforme a lo exigido por el Servicio Nacional de Geología y Minería (Sernageomin) y a los estándares Holcim.

En ese contexto, la compañía ha restaurado hábitats afectados por las actividades de extracción, principalmente estableciendo un Programa de Rehabilitación el que han tenido un impacto positivo en el largo plazo. Es así, que en las canteras de Cerro Blanco y Cantera Verde se consideraron aspectos de vegetación, fauna, hábitats, especies vulnerables e hidrología, definiéndose la construcción de áreas verdes de 200.000 m², que incluyeron la forestación de 3.500 árboles típicos de la zona y la recuperación de especies arbóreas, mejorando de esta forma el impacto visual de la planta y la biodiversidad de los terrenos afectados y cercanos a las plantas.

En la misma línea, en 2006 Pétreos desarrolló el Proyecto "Recuperación Pozo de Extracción de Áridos Planta El Trebal", cuya finalidad fue rellenar gradualmente el pozo de extracción de áridos, mediante la utilización de residuos inertes (restos de escombros, materiales de excavaciones, piedras, rocas, tierra, entre otros), en forma simultánea con la explotación. A fines de 2010 se han recuperado un total aproximado de 12 hectáreas de superficie.

La actividad de la compañía no afecta ni posee un grado de amenaza a especies en peligro de extinción o que se encuentren en los listados nacionales de riesgos de conservación.





CO₂

Desde el año 2002, Cemento Polpaico ha establecido entre todas sus plantas, el desafío de reducir CO₂ en promedio de un 25% con respecto a 1990.

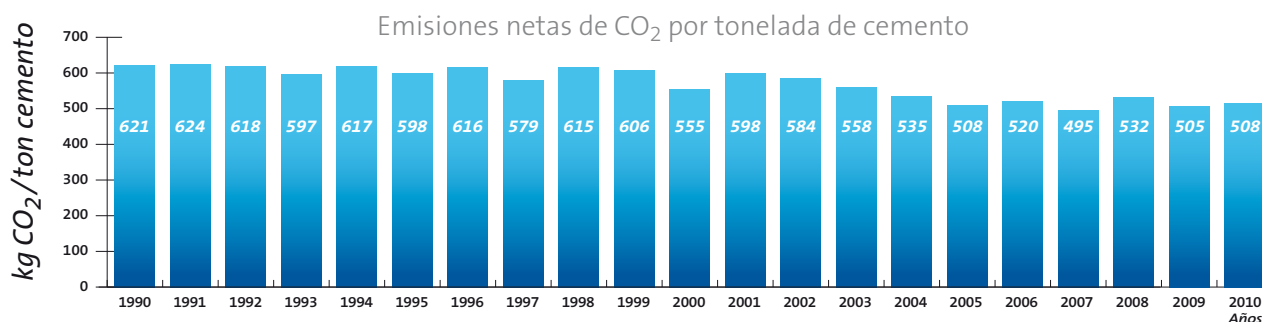
GESTIÓN DE EMISIONES ATMOSFÉRICAS GLOBALES Y LOCALES

La compañía consciente de que uno de sus principales impactos está relacionado con las emisiones de gases locales y globales pues tienen un efecto negativo en el entorno, en la salud de las personas y el calentamiento global, ha destinado sus esfuerzos en establecer metas de cumplimiento anual para las emisiones de MP, NO_x, SO₂ y CO₂ según los establecido el indicador Environmental Performance Indicator (EPI), sumando además emisiones de HCl, Amoniaco, Benceno y Dioxinas y Furanos como requisito de la norma de Co-Incineración y de Holcim.

Cemento Polpaico, como miembro del Grupo Holcim, ha llevado la contabilidad de sus emisiones de CO₂ en la producción de cemento desde el año 1990, estableciendo desde el año 2002 el desafío de lograr al 2015 una reducción promedio específica de CO₂ entre todas sus plantas de un 25% respecto a 1990. Las metas establecidas se integraron en el Plan de Negocios de cada compañía, y desde entonces Polpaico ha establecido su estrategia para alcanzarla a través de tres líneas de acción:

- Reducción del factor clinker
- Uso de combustibles alternativos
- Eficiencia energética

Gracias a todas estas acciones, el año 2010 la compañía produjo 508 kg CO₂ por tonelada de cemento, considerando la planta Polpaico en Santiago y las molindas de Coronel y Mejillones, lo que significa una reducción de 18,1% respecto del año base (1990).



Las emisiones netas en kilogramo de CO₂ por tonelada de clinker se estimaron en 841 en 2009 y 860 en 2010.

Emisiones Netas Totales Directas de CO ₂		2009	2010
Números absolutos	[t CO ₂ /yr]	517.462	482.238
Por Toneladas de clinker producido	[kg CO ₂ /t cli]	841	860
Por Toneladas de cemento producido	[kg CO ₂ /t cem prod]	562	578

Pétreos por su parte posee emisiones totales directas provenientes del transporte directo de hormigón a nuestros clientes de 11 y 10,7 kilos de CO₂ por metro cúbico de hormigón en 2009 y 2010 respectivamente.

Aquellas emisiones indirectas de gases de efecto invernadero, se encuentran relacionadas directamente con la generación y la compra de energía eléctrica en todas sus plantas, manteniendo las toneladas de CO₂ por clinker comprado en ambos años reportados.

Emisiones indirectas de CO ₂ (Fuentes principales)		2009	2010
CO ₂ de fuentes externas de generación de energía	[t CO ₂ /yr]	60.562	56.809
CO ₂ de clinker comprado	[t CO ₂ /yr]	862	862
Total emisiones indirectas de CO ₂	[t CO ₂ /yr]	242.313	220.194

Para calcular las emisiones totales, directas e indirectas, de gases de efecto invernadero se ha utilizado el protocolo desarrollado por el Cement Sustainability Initiative, basado en la metodologías publicadas por el Panel Intergubernamental de Cambio Climático (IPCC) del Protocolo de Kioto, y revisadas por el Consejo Mundial Empresarial para el Desarrollo Sostenible (WBCSD, por sus siglas en inglés) y el Instituto de Recursos Mundiales (WRI, por sus siglas en inglés).

Desde el año 2010, Pétreos ha implementando el cálculo de las emisiones directas e indirectas de CO₂, utilizando una herramienta interna desarrollada por Holcim para éste negocio. Anualmente se reportan para todas sus plantas de hormigón y áridos los siguientes indicadores:

- Consumo de energía eléctrica
- Consumo de diesel
- Distancias recorridas por los equipos móviles
- Volúmenes de carga transportados
- Volúmenes de producción
- Cantidad de materias primas e insumos consumidos

Estas iniciativas han permitido avanzar en la gestión eficiente de la flota de camiones, en el uso eficiente de energía y recursos, lo que ha permitido establecer de manera clara metas de reducción de gases de efecto invernadero.

Respecto a la generación de emisiones de sustancias destructoras de la capa ozono, la operación de Grupo Polpaico no genera este tipo de gases.

En relación a las emisiones de gases locales como Óxidos de Nitrógeno (NO_x), Óxido de Azufre (SO₂) y Material Particulado (MP), Polpaico ha invertido en diversas tecnologías durante los últimos 3 años permitiendo así mitigar sus emisiones y cumplir con las obligaciones de la autoridad ambiental y del Grupo Holcim, entre las cuales destacan:

- Instalación de filtro de mangas de última tecnología, que reducen en más de un 90% las emisiones de material particulado del horno 1 de la Planta de Cerro Blanco, requiriendo de una inversión de casi US\$10 millones realizada en 2008.

- Instalación del Sistema No Catalítico de Reducción de Emisiones de NO_x (SNCR), en el horno 1 de Cerro Blanco con una inversión cercana a los US\$300.000.-
- Equipos de Monitoreo continuo bajo estándares Environmental Protection Agency (EPA) de Estados Unidos que dan seguimiento en línea a las emisiones de gases de Planta Polpaico.
- En el proceso de fabricación del hormigón las emisiones fugitivas de polvo son mitigadas con captadores de polvo, sistemas de filtros en los silos de cemento y encapsulamientos en los puntos de transferencia, los cuales se han ido instalando de acuerdo a la necesidad de cada planta.

Las emisiones de Óxidos de Nitrógeno (NO_x), Óxido de Azufre (SO₂), y Material Particulado (MP) se detallan a continuación:

Polpaico	Unidades de medida	2009	2010
Hornos			
NO _x	t/año	1.316,8	1.123,8
SO ₂	t/año	50,6	30,6
MP	t/año	24,4	14,4
COV	t/año	27,1	31,8
Otras fuentes			
DUST	t/año	28,9	48,90

Mejillones	Unidades de medida	2009	2010
Otras fuentes			
MP	t/año	5,08	7,49

Coronel	Unidades de medida	2009	2010
Otras fuentes			
MP	t/año	0,88	0,88



Uso Agua

Las plantas Polpaico, Mejillones y Coronel no generan descargas de vertidos a cursos de agua.

GESTIÓN AMBIENTAL DE RESIDUOS Y VERTIDOS

Atendiendo a la necesidad de gestionar de forma eficiente y reducir el impacto ecológico del uso del agua en sus operaciones, las plantas Polpaico, Mejillones y Coronel no generan descargas de vertidos a cursos de agua.

Pétreos, en tanto, aún posee dos plantas que descargan aguas residuales del proceso de clarificación, hacia ríos, cumpliendo con la legislación ambiental vigente.

Respecto a sus residuos sólidos, Polpaico destina parte de ellos como elementos co-procesados que sirven de combustible para la generación térmica de energía para los hornos cementeros en su unidad de negocio Coactiva. Parte de los residuos peligrosos que son co-procesados corresponden a aquellos generados en el mantenimiento de equipos, con residuos como aceite usado, grasas, estopas, pilas y baterías, tubos fluorescentes, ampollitas halógenas y filtros de aceite, entre otros.

Coactiva para la industria cementera es un ejemplo en el avance para disminuir el impacto ambiental de los residuos peligrosos en el ambiente como una forma segura de gestión ambiental, permitiendo sacar a la luz beneficios adicionales como el mejoramiento energético y disponer de energía que contribuye a la reducción de costos de la compañía.

Asimismo, todas las plantas del Grupo Polpaico cuentan con un Plan de Manejo de Residuos que permite gestionarlos adecuadamente según sus características en lugares de disposición final autorizados y especializados en casos que se requieran.

Durante 2010, Pétreos valorizó residuos de aceites lubricantes y baterías usadas, provenientes de los vehículos propios, a través de empresas autorizadas, generando ingresos por aproximadamente \$600.000.-

Polpaico	Unidades de medida	2009	2010
Por Destino			
Co-Procesados	[t/año]	127	95
Disposición Final	[t/año]	588	1.183
Reciclados	[t/año]	3.780	1.310
Por Tipo			
Peligrosos	[t/año]	127	104
No peligrosos	[t/año]	4.368	2.484

Mejillones	Unidades de medida	2009	2010
Por Destino			
Disposición Final	[t/año]	11	61
Reciclados	[t/año]	29	12

Coronel	Unidades de medida	2009	2010
Por Destino			
Disposición Final	[t/año]	9	2
Reciclados	[t/año]	3	9,7

CUMPLIMIENTO NORMATIVO

Durante el periodo 2009 no se registraron costos por multas o sanciones no monetarias por incumplimiento de la normativa ambiental. En tanto en 2010 solo se registró una multa de la Superintendencia de Electricidad y Combustible (SEC) relativa al vencimiento de la documentación de un estanque de petróleo ubicado en la planta Puente Maipo de Pétreos por 10 unidades tributarias mensuales (UTM).

Cabe destacar que no se presentaron eventos por derrames accidentales significativos, en el marco de la definición del Grupo Holcim, definiéndose significativo cuando es necesario remediar sobre un m³ de suelo. Ni tampoco, la compañía transporta, importa, exporta residuos que se consideran peligrosos según la clasificación del Convenio de Basilea.

Finalmente, como se ha indicado, las operaciones del Grupo Polpaico no han producido impactos significativos a hábitats protegidos o de alto valor de diversidad biológica que impliquen la necesidad de identificar impactos y delimitar su magnitud.



"Coactiva para la industria cementera es un ejemplo en el avance para disminuir el impacto ambiental de los residuos peligrosos en el ambiente como una forma segura de gestión ambiental"

MEJORAMIENTO AMBIENTAL DEL PRODUCTO/SERVICIO

Un hito importante en el año 2010, ha sido la difusión de información relativa al sistema de certificación Leadership in Energy & Environmental Design (LEED®) y la forma en la cual los productos cemento y hormigón, permiten aportar créditos para la obtención de la certificación en construcciones y proyectos con criterios de sustentabilidad. Dicha iniciativa, viene a ser respuesta y complemento a los diversos esfuerzos que han permitido a Polpaico mitigar los impactos ambientales de sus actividades y productos. Entre los cuales destacan:

- Dar seguimiento a incidentes ambientales ratificando su acción preventiva.
- Otorgar inducción ambiental a contratistas, explicando la gestión ambiental de Cemento Polpaico y los procedimientos y estándares que debe aplicarse en planta.
- Implementar un mecanismo de control operacional permanente sobre las emisiones de hornos cementeros.
- Valorizar los residuos: como chatarra, ladrillos refractarios, aceites y baterías para su reutilización y venta entregando valor agregado, a los residuos generados producto del mantenimiento.
- Mantener la certificación ISO 14001 en todas las unidades de producción de cemento: Polpaico, Mejillones y Coronal, que se encuentran certificadas desde 2004.
- Obtener la certificación de Acuerdo de Producción Limpia de Productores de Cemento otorgada por el Consejo Nacional de Producción Limpia desde 2009 hasta 2012, por dar cumplimiento a las metas y acciones de emisiones atmosféricas, residuos sólidos, recuperación de suelos, salud ocupacional y seguridad, gestión y capacitación, permitiendo indicar a nuestros consumidores que el cemento producido en la Planta Polpaico es certificado por cumplir el 100% de los compromisos del Acuerdo.
- Optimizar y reducir los consumos de agua fresca, diesel y energía.
- Utilizar agua decantada en el ajuste de cono y lavado de camiones con el objeto de disminuir la cantidad de aguas residuales generadas en las plantas de hormigón, y reutilizar el agua decantada, proveniente del proceso de lavado interior de los camiones, en el proceso productivo, ya sea como agua de amasado, o en el ajuste de cono.
- Mejorar la segregación de residuos en las plantas de hormigón instalando contenedores coloreados y rotulados, como residuos domésticos, peligrosos y no peligrosos, con la finalidad de mejorar la gestión dentro de las instalaciones y con los destinatarios autorizados.
- Implementar Campaña de Housekeeping en todas las instalaciones, con el objetivo de brindar a todos los trabajadores, ambientes ordenados, higiénicos, saludables y seguros.
- Complementar estos logros con la integración de la compañía al selecto grupo de empresas afiliadas al Pacto Global de Naciones Unidas, siendo la primera empresa cementera del país en hacerlo en 2004, e integrando activamente su Comité de Medio Ambiente.

Por la naturaleza de sus operaciones, no es posible determinar un porcentaje de productos vendidos y materiales de embalaje, que son recuperados al final de su vida útil.

INVERSIÓN AMBIENTAL DEL PERIODO

Durante el periodo 2009 y 2010 la compañía ha efectuado inversiones y gastos en mejoramiento de su gestión ambiental por un total de \$273.467.898.- y \$273.856.384.- respectivamente, lo que representa un aumento del 0,14%.

A continuación se presenta el desglose por tipo del total de gastos e inversiones ambiental.

POLPAICO	2009	2010
Manejo de residuos	\$ 9.086.872	\$ 15.496.895
Monitoreo ambiental	\$ 211.223.608	\$ 202.592.064
Certificación ISO 14001	\$ 5.597.820	\$ 16.607.061
CORONEL	2009	2010
Manejo de residuos	\$ 1.548.535	\$ 2.045.575
Monitoreo ambiental	\$ 2.778.586	\$ 5.559.837
MEJILLONES	2009	2010
Manejo de residuos	\$ 550.000	\$ 3.382.971
Monitoreo ambiental	\$ 13.668.113	\$ 13.553.779
CORPORATIVO	2009	2010
Servicios consultoría	\$ 14.220.110	\$ 2.143.234
HORMIGONES Y AGREGADOS	2009	2010
Manejo de residuos	\$ 14.794.254	\$ 12.474.968
Total inversión en medio ambiente	\$ 273.467.898	\$ 273.856.384

"Optimizar y reducir los consumos de agua fresca, diesel y energía"



TRABAJADORES

compromiso social



Personas

El capital humano, es la base para el logro de los objetivos del Grupo Polpaico.

POLÍTICA DE RECURSOS HUMANOS

Para Polpaico, las personas son la base de su estrategia, la que considera como meta emplear el mejor capital humano para la ejecución de la misma. Por esta razón, la excelencia en el liderazgo, administración y capacitación de sus empleados es esencial para el logro de los objetivos de la compañía.

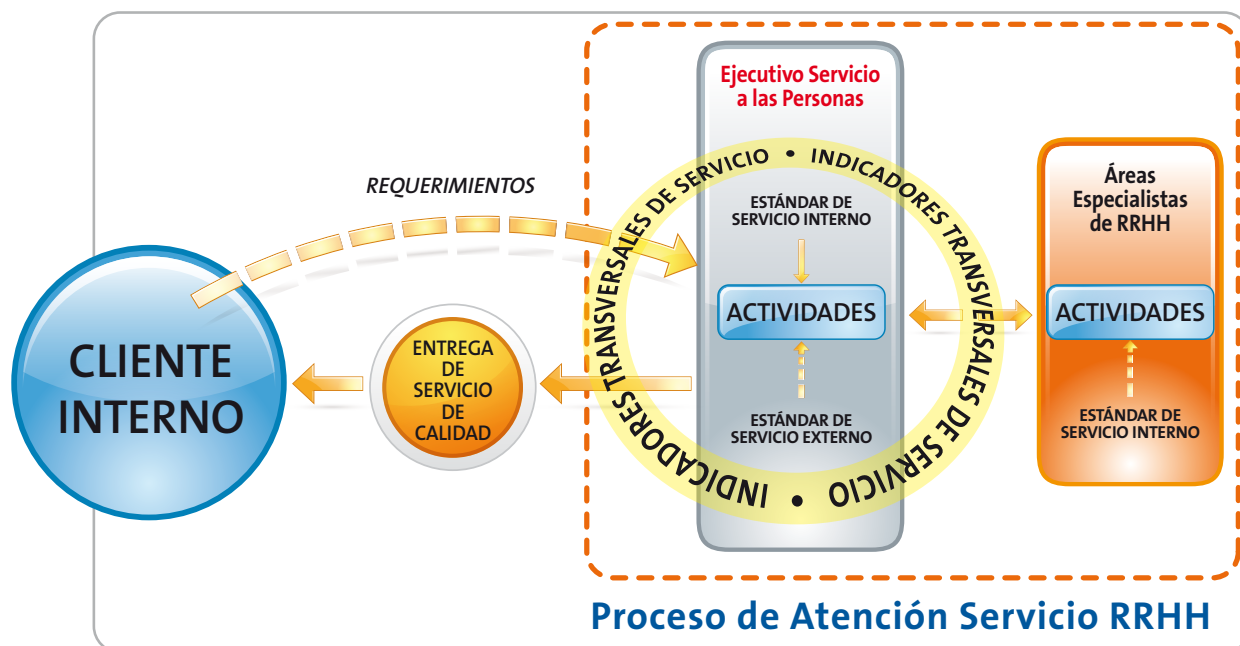
Para poder llevar a cabo este propósito se ha desarrollado, e implementado, un modelo de atención de recursos humanos fuertemente orientado al servicio del cliente interno, en el que la figura clave son los Ejecutivos de Servicios a Personas (ESP).

Cada ESP es un generalista de recursos humanos que tiene asignado a un grupo de clientes, principalmente definido en función de la distribución geográfica y del negocio que atiende de forma integral a cada uno de sus clientes.

Este modelo exigió cambios dentro de recursos humanos ya que, todas las áreas deben trabajar para dar respuesta oportuna a los requerimientos de los ESP.

Para el éxito del modelo se definieron acuerdos de nivel de servicio, tanto con los clientes como al interior de recursos humanos.

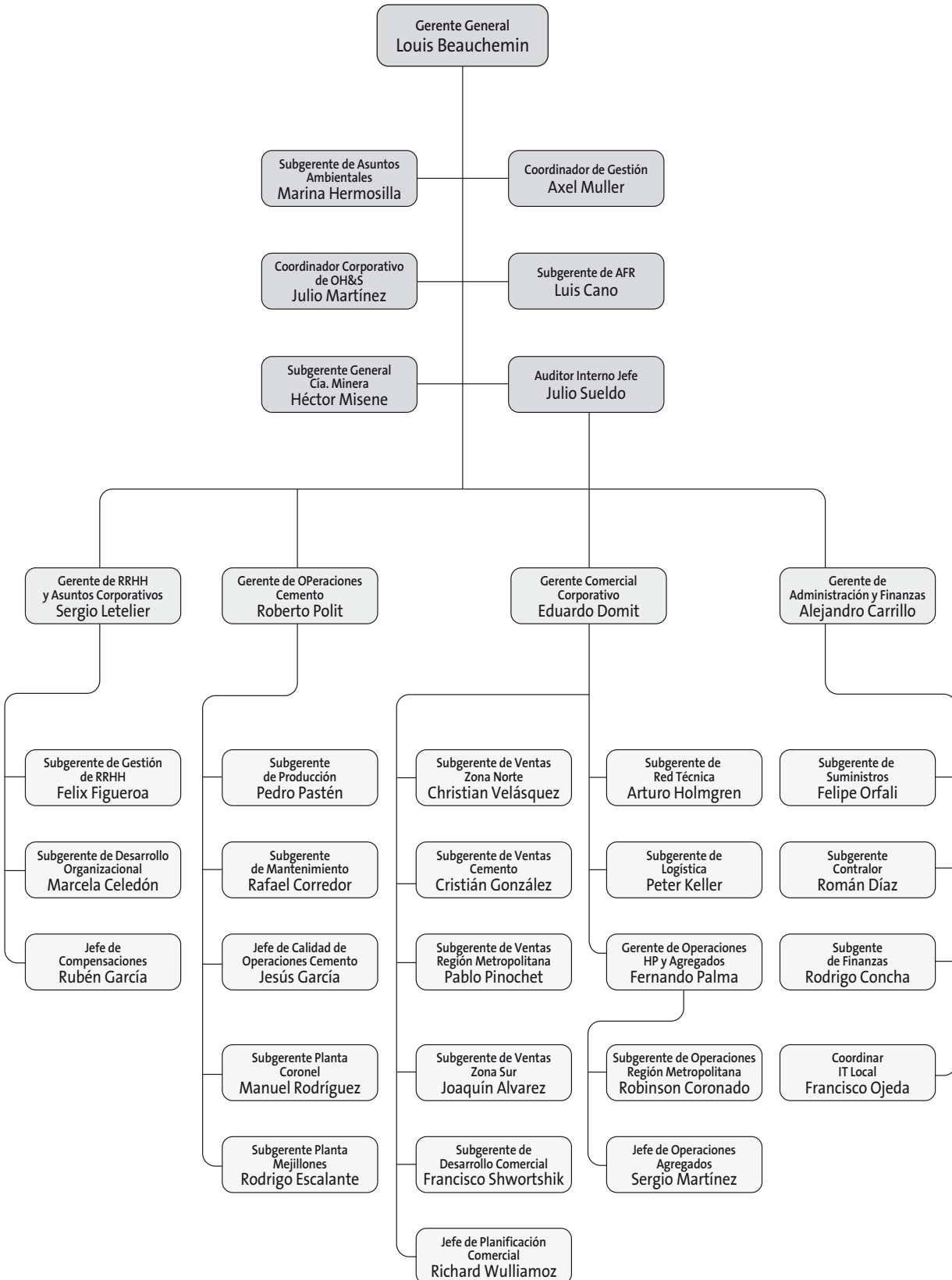
El siguiente gráfico refleja el modelo implementado:



El plan de acción ideado para implementar este modelo requirió alinear a las diferentes áreas y unidades participantes en los procesos de servicios, mejorar la coordinación con otras áreas de la empresa, actitud consistente con indicadores transversales, reuniones de equipos, estandarización de procedimientos, plan de comunicación, preguntas frecuentes, carpetas de acceso común, entre otros.

ORGANIGRAMA 2010

La estructura organizacional de Grupo Polpaico para el 2010 fue la siguiente:



TRABAJADORES

DOTACIÓN PROPIA Y ROTACIÓN 2009-2010

DOTACION DE PERSONAL GRUPO POLPAICO

DICIEMBRE - 2009

Zona geográfica	Cemento Polpaico	Compañía Minera	Plantas Pacífico	Sociedad Pétreos	Total Grupo
I REGIÓN				17	17
II REGIÓN	6		20	84	110
III REGIÓN					0
IV REGIÓN	2			20	22
V REGIÓN	7			69	76
VI REGIÓN	2			44	46
VII REGIÓN	3			28	31
VIII REGIÓN	4		20	66	90
IX REGIÓN	3			30	33
X REGIÓN	1			24	25
XI REGIÓN					0
XII REGIÓN					0
REGIÓN METROPOLITANA	435	10		235	680
TOTAL GRUPO POLPAICO	463	10	40	617	1.130

DICIEMBRE - 2010

Zona geográfica	Cemento Polpaico	Compañía Minera	Plantas Pacífico	Sociedad Pétreos	Total Grupo
I REGIÓN				20	20
II REGIÓN	8			65	95
III REGIÓN					0
IV REGIÓN	2			21	23
V REGIÓN	6			66	72
VI REGIÓN	2			58	60
VII REGIÓN	2			34	36
VIII REGIÓN	5		21	90	116
IX REGIÓN	2			36	38
X REGIÓN	1			26	27
XI REGIÓN					0
XII REGIÓN					0
REGIÓN METROPOLITANA	438	10		280	728
TOTAL GRUPO POLPAICO	466	10	43	696	1.215

El crecimiento de un 7,5% la dotación del año 2010 respecto al año anterior, está centrado principalmente en Pétreos, y esto obedece a un aumento de volumen de producción a raíz de la adjudicación del proyecto hidroeléctrico Angostura, como proveedores de todo el hormigón necesario para su construcción.

DOTACION DE PERSONAL GRUPO POLPAICO - POR SEXO

DICIEMBRE - 2009

SEXO	CEMENTO POLPAICO	COMPAÑÍA MINERA	PLANTAS PACÍFICO	SOCIEDAD PÉTREOS	TOTAL GRUPO	%
MUJERES	74	0	5	47	126	11,2%
HOMBRE	389	10	35	570	1.004	88,8%
TOTAL						
Grupo Polpaico	463	10	40	617	1.130	100%

DICIEMBRE - 2010

SEXO	CEMENTO POLPAICO	COMPAÑÍA MINERA	PLANTAS PACÍFICO	SOCIEDAD PÉTREOS	TOTAL GRUPO	%
MUJERES	77	1	5	45	128	10,5%
HOMBRE	389	9	38	651	1.087	89,5%
TOTAL						
Grupo Polpaico	466	10	43	696	1.215	100%

A pesar de que el rubro es esencialmente masculino, la empresa cuenta con mujeres desarrollando labores que se consideraban propias de hombre. Por ejemplo contamos con 3 operadoras de camión mixer, una coordinadora de automatización y una ingeniero de procesos.

DOTACION DE PERSONAL GRUPO POLPAICO · POR TRAMOS DE EDAD

DICIEMBRE - 2009

Edad	Cemento Polpaico	Compañía Minera	Plantas Pacífico	Sociedad Pétreos	Total Grupo	%
Hasta 25	9	0	5	19	33	2,9%
De 26 hasta 35	127	0	14	158	299	26,5%
De 36 hasta 45	176	5	14	274	469	41,5%
De 45 hasta 55	114	4	6	135	259	22,9%
Mayor de 55	37	1	1	31	70	6,2%
TOTAL						
Grupo Polpaico	463	10	40	617	1.130	100%

DICIEMBRE - 2010

Edad	Cemento Polpaico	Compañía Minera	Plantas Pacífico	Sociedad Pétreos	Total Grupo	%
Hasta 25	7	1	5	12	25	2,1%
De 26 hasta 35	119	0	14	163	296	24,4%
De 36 hasta 45	179	3	16	301	499	41,1%
De 45 hasta 55	121	5	7	176	309	25,4%
Mayor de 55	40	1	1	44	86	7,1%
TOTAL						
Grupo Polpaico	466	10	43	696	1.215	100%

Tanto en el año 2009 como 2010 el mayor porcentaje de colaboradores se concentra entre los 35 y 45 años de edad.

ROTACIÓN AÑO 2009

Dotación Mensual	Enero	Febrero	Marzo	Abril	Mayo	Junio	Julio	Agosto	Setiembre	Octubre	Noviembre	Diciembre	Promedio
Polpaico	476	474	450	447	453	455	458	458	454	460	461	463	459,1
Pétreos	531	551	520	515	537	547	545	557	594	595	595	617	558,6
Pacífico	37	36	36	36	36	37	37	38	38	38	39	40	37,3
Minera	10	10	10	10	10	10	10	10	10	10	10	10	10
Total	1.054	1.071	1.016	1.008	1.036	1.049	1.050	1.063	1.096	1.103	1.105	1.130	1.065,1

Ingresos	Enero	Febrero	Marzo	Abril	Mayo	Junio	Julio	Agosto	Setiembre	Octubre	Noviembre	Diciembre	Total
Polpaico	1	1	1	2	2	2	4			8	2	5	28
Pétreos	5	0	5	2	0	2	0	3	4		1	5	27
Pacífico	0		0	0	0	0	0	1	0	0	1	1	3
Minera	0	0	0	0	0	0	0	0	0	0	0	0	0
Total	6	1	6	4	2	4	4	4	4	8	4	11	58

Egresos	Enero	Febrero	Marzo	Abril	Mayo	Junio	Julio	Agosto	Setiembre	Octubre	Noviembre	Diciembre	Total
Polpaico	1	4	23	5	2	4	2	5	1	3	3	5	58
Pétreos	7	3	57	8	6	9	4	9	3	6	3	6	121
Pacífico	0	1	0	0	0	0	0	0	0	0	0	0	1
Minera	0	0	0	0	0	0	0	0	0	0	0	0	0
Total	8	8	80	13	8	13	6	14	4	9	6	11	180

Índice de rotación

	Anual
Polpaico	-6,5%
Pétreos	-16,8%
Pacífico	5,4%
Minera	0,0%
Grupo Polpaico	-11,5%

Este -11,5% de rotación durante el año 2009 se debe a que hubo más egresos que ingresos, principalmente entre los meses de marzo y abril, debido a ajustes en la planta de cemento y en Pétreos, como respuesta a una disminución considerable en los volúmenes de producción.

TRABAJADORES

ROTACIÓN AÑO 2010

Dotación Mensual	Enero	Febrero	Marzo	Abril	Mayo	Junio	Julio	Agosto	Setiembre	Octubre	Noviembre	Diciembre	Promedio
Polpaico	463	457	452	457	455	456	466	467	468	467	468	466	461,8
Pétreos	645	655	659	658	653	659	661	672	677	676	679	696	665,8
Pacífico	10	10	10	10	10	10	10	11	11	11	10	10	10,25
Minera	40	40	40	41	41	41	41	41	41	40	39	43	40,6
Total	1.158	1.162	1.161	1.166	1.159	1.166	1.178	1.191	1.197	1.194	1.196	1.215	1.178,5

Ingresos	Enero	Febrero	Marzo	Abril	Mayo	Junio	Julio	Agosto	Setiembre	Octubre	Noviembre	Diciembre	Total
Polpaico	2	2	1	8	2	1	7	1	3	2	5	0	34
Pétreos	11	9	9	1	4	4	6	4	6	3	8	15	80
Pacífico	0	0	0	1	0	0	0	0	0	0	0	3	4
Minera	0	0	0	0	0	0	0	1	0	0	0	0	1
Total	13	11	10	10	6	5	13	6	9	5	13	18	119

Egresos	Enero	Febrero	Marzo	Abril	Mayo	Junio	Julio	Agosto	Setiembre	Octubre	Noviembre	Diciembre	Total
Polpaico	7	5	1	5	5	2		1	3	4	5	2	40
Pétreos	3	6	8	7	7	5	7	1	2	8	13	9	76
Pacífico	0	0	0	0	0	0	0	0	0	1	1	0	2
Minera	0	0	0	0	0	0	0	0	0	0	0	0	0
Total	10	11	9	12	12	7	7	2	5	13	19	11	118

Indice de rotación	Anual
Polpaico	8,0%
Pétreos	11,7%
Pacífico	7,4%
Minera	4,87%
Grupo Polpaico	10,0%

Durante el año 2010 hubo 119 ingresos de los cuales 80 corresponden a Pétreos. Esto se explica fundamentalmente a un incremento de la demanda de productos, por lo cual se debió aumentar los volúmenes de producción. Los 118 egresos son producto de renuncias voluntarias y desvinculaciones efectuados por la empresa.

PERSONAL EXTERNO

Adicional a su personal propio, la compañía cuenta con personal externo o subcontratado quienes tienen un acuerdo comercial con Polpaico, conforme al cual aquél se obliga a ejecutar, por su cuenta y riesgo, obras o servicios para esta última.



El Grupo Polpaico clasifica los servicios prestados por los contratistas según el nivel de riesgo en sus trabajos, exigiéndoles algunos o todos de los diez puntos de seguridad.

Dicha calificación será absolutamente necesaria para determinar las cláusulas pertinentes del respectivo contrato.

10 PUNTOS OH&S: ↓	CATEGORÍA 1 (Contratos temporales donde el trabajo no es peligroso)	CATEGORÍA 2 (El trabajo no es peligroso)	CATEGORÍA 3 (El trabajo es peligroso o llevado a cabo en un área peligrosa)	CATEGORÍA 4 (El trabajo se realiza en áreas separadas de la operación existente)
POR EMPRESA				
Copia de la matriz IPER (Identificación de Peligro y Evaluación de Riesgo).	●	●	●	●
Acta de constitución del Comité Paritario del Contratista, si aplicase.			●	●
Procedimiento en caso de accidentes, esto por cada contrato suscrito con el Contratista.			●	●
Copia del Reglamento Interno (Orden) Higiene y Seguridad de la empresa contratista.			●	●
POR TRABAJADOR				
Recibo entrega de EPP.	●	●	●	●
Exámenes pre ocupacionales, en atención a los servicios que preste el respectivo contratista.		●	●	●
Copia de asistencia en Inducción de Seguridad.	●	●	●	●
Copia de registro del Derecho a Saber, según el DS N°40.	●	●	●	●
Capacitación de módulos OH&S impartidos por Polpaico.			●	●
Certificaciones / Habilitaciones por cada trabajador, de acuerdo a la especialidad según el contrato.			●	●

PERSONAL EXTERNO 2010

Plantas	Mujeres	Hombres	Total
Cemento Polpaico	19	517	536
Compañía Minera	1	140	141
Pétreos	18	472	490
Planta Polpaico del Pacífico	0	37	37
Proyecto Chacayes	0	13	13
Proyecto Los Bronces	0	67	67
Proyecto Angostura	0	15	15
	38	1.261	1.299



TRABAJADORES

RESPECTO POR LOS DERECHOS HUMANOS

El Grupo Polpaico es un empleador que brinda igualdad de oportunidades sin hacer distinciones de género, orientación sexual, raza o religión, y cuando el trabajo lo permite se le da igual consideración a las personas con discapacidades. Dentro de este contexto las remuneraciones de los colaboradores están relacionadas directamente con las responsabilidades del cargo y con su valoración en el mercado.

Se contratan solo personas que hayan cumplido la mayoría de edad. El menor de los colaboradores del grupo al día de hoy tiene 19 años de edad. Se vela además porque las empresas subcontratadas no tengan personal menor de edad.

En la misma línea, la compañía alienta la transferencia e intercambio entre países y regiones y entre empresas del Grupo. En la actualidad la proporción de empleados locales por cargo es el siguiente:

Gerentes o Top Management Level (TML)	20,0%	personal local
Subgerentes o Senior Management Level (SML)	86,45%	personal local

RELACIONES LABORALES

En Polpaico se facilita y respeta la libertad de asociación, la actividad sindical y las negociaciones colectivas como un ejercicio de libertad que tiene como fin garantizar la representación de los trabajadores, el diálogo constructivo y el bien común de la organización. La realidad de la compañía con un porcentaje de sindicalización de alrededor de 52,6% año 2009 y 54,7% durante el año 2010, avala el respeto de la organización por los derechos que amparan a los trabajadores y hace innecesaria la definición de una política específica respecto a la libertad de asociación.

Durante el año 2010 se llevó a cabo el proceso de negociación colectiva con el Sindicato N° 1 de Sociedad Pétreos, que agrupa a 304 trabajadores. Se logró cerrar un acuerdo válido por un periodo de 2 años tras un proceso que se desarrolló en un ambiente de confianza y transparencia propio de nuestras relaciones laborales y que nos ha hecho generar profundas transformaciones en el ambiente interno. Por ejemplo, en septiembre del año 2010, por primera vez en la historia de Polpaico, y en medio del impacto provocado por el terremoto, se reunieron las directivas de los 4 sindicatos.

Fue una instancia de reconocer mutuamente la conmovión en la que se encontraban los trabajadores, independiente de su labor, su lugar de trabajo o sus intereses particulares.

El porcentaje de empleados cubiertos por convenios colectivos en los años 2009 y 2010 se presenta a continuación:



Sindicatos 2009	Cemento Polpaico	Compañía Minera	Plantas Pacífico	Sociedad Pétreos	Total Grupo
Dotación Grupo Polpaico Año 2009	463	10	40	617	1.130
Sindicato N° 1 de Polpaico	122				122
Sindicato N° 2 de Polpaico	116				116
Sindicato plantas Polpaico Pacífico			25		25
Sindicato nacional de Pétreos				264	264
Sindicato N° 3 de Pétreos				67	67
Total Personal Sindicalizado	238	0	25	331	594
% Sindicalización	51,4%	0,0%	62,5%	53,6%	52,6%

Sindicatos 2010	Cemento Polpaico	Compañía Minera	Plantas Pacífico	Sociedad Pétreos	Total Grupo
Dotación Grupo Polpaico dic. 2010	466	10	43	696	1.215
Sindicato N° 1 de Polpaico	131				131
Sindicato N° 2 de Polpaico	118				118
Sindicato Plantas Polpaico Pacífico			31		31
Sindicato nacional Pétreos				325	325
Sindicato N° 3 de Pétreos				59	59
Total personal sindicalizado	249	0	31	384	664
% Sindicalización	53,4%	0,0%	72,1%	55,2%	54,7%

REMUNERACIONES

En todos sus aspectos, la política de la empresa busca ser reconocida en el mercado como un empleador de primera línea. Pero también debe reflejar la posición financiera de la unidad interesada y la remuneración por posiciones y experiencia similares en las industrias y mercados relevantes.

Para lograrlo, Polpaico vela por la equidad interna y externa. Además, promueve la remuneración variable, dependiente del rendimiento de uno o una combinación, del individuo interesado, su unidad de trabajo y su compañía.

COMUNICACIÓN INTERNA

Las comunicaciones internas son un elemento fundamental dentro de la organización, ya que permite mantener a los colaboradores informados, darles a conocer sus beneficios y obligaciones, además de implementar políticas y procedimientos nuevos.

Cualquier cambio dentro de la organización es informado al personal a través del área de Comunicaciones, quienes utilizan para tal efecto 3 canales principales que son intranet, pizarras informativas y correo electrónico.

Adicionalmente se ha creado una intranet de Recursos Humanos con el fin de facilitar algunos trámites como la obtención de certificados de antigüedad laboral y

consulta de saldo de vacaciones. La intranet además es una fuerte herramienta para comunicar beneficios, eventos, cumpleaños, etcétera. Una ventaja es que no es necesario estar conectado a la red de la compañía, por lo que todos los trabajadores pueden acceder.

Otra herramienta con que se cuenta es la publicación del boletín informativo que trae un mensaje del Gerente General de la compañía, información de nuevos proyectos, actividades realizadas con la comunidad, eventos, beneficios, premiaciones y todas las novedades acontecidas dentro de la empresa.

Complementando lo anterior se ha elaborado una campaña de marketing interno para dar a conocer los procesos de recursos humanos, promociones laborales, satisfacción laboral, beneficios entre otros a fin de que el personal pueda valorar su ambiente de trabajo.

TRABAJADORES



Beneficios

Para el Grupo Polpaico el cuidado de la salud de sus colaboradores juega un rol importante. Por eso, se promueve la incorporación a seguros de salud, beneficios asociados a medicina y otros convenios.

BIENESTAR Y BENEFICIOS

Beneficios Sociales año 2009 - 2010

La empresa ha orientado fuertemente sus beneficios a los temas de salud, ya que cuando los trabajadores deben enfrentar enfermedades complejas, el costo de las mismas puede ser muy relevante, perjudicando su situación económica. Por este motivo se promueve fuertemente la incorporación a los seguros complementarios de salud, otros beneficios asociados a medicina preventiva (por ejemplo vacunación) y otros convenios como son:

Seguro Complementario de Salud: Es un beneficio opcional para todos los colaboradores que cuenten con contrato indefinido. A través de este se obtiene un porcentaje de reembolso correspondiente al diferencial no cubierto por la Isapre o Fonasa. El colaborador paga solo 1/3 de la prima total y los 2/3 restantes son canceladas por la empresa. Otorga coberturas en salud, dental y enfermedades catastróficas. El trabajador puede incorporar a su grupo familiar, cónyuge o conviviente, hijos y nietos (cuando sean carga legal por orden judicial). Durante el año 2009 las personas afiliadas al seguro complementario eran 949 colaboradores aumentando en el año 2010 a 1019 colaboradores.

Seguro Catastrófico: Comienza a regir cuando se han cubierto los topes del seguro de salud por un mismo diagnóstico.

Servicio Médico (Pétreos): Otorga cobertura en salud, dental y enfermedades catastróficas. El trabajador puede incorporar a su grupo familiar, cónyuge o conviviente, hijos y nietos (cuando sean carga legal por orden judicial). Este servicio tiene convenio con la farmacia Salcobrand, y tiene cobertura para enfermedades catastróficas que comienzan a regir una vez consumidos los topes correspondientes al plan de salud. Tiene una cobertura de 100% hasta 1000 UF.

Plan Colectivo Consalud: Su afiliación es voluntaria y entrega ventajas que el trabajador en forma individual no obtendría en el mercado.

Convenio de protección oncológica con Fundación López Pérez: De carácter voluntario cubierto por el trabajador.

Servicio rescate médico Help: Su afiliación es voluntaria y de costo del trabajador.

Convenio con farmacias Cruz Verde: Todos los colaboradores cuentan con descuento en algunos productos definidos por la farmacia, y que van desde los 5% al 20%.

Programa de vacunación: Antes de comenzar el invierno se le ofrece a los colaboradores vacunación contra la influenza humana e influenza estacional sin costo para el trabajador.

Chequeo médico preventivo: Cada 2 años a través del área OH&S se realiza una campaña gratuita de medicina preventiva para aquellos trabajadores que tengan 40 años o más. Se les toma muestra de sangre, encuesta de salud y una evaluación médica en las dependencias de la Asociación Chilena de seguridad. A los menores de 40 años se aplica un chequeo médico según el programa de salud ocupacional.

Por otro lado, cada trabajador del Grupo Polpaico cuenta con un seguro de vida desde el momento en que se incorpora a la compañía sin importar su condición contractual. Este seguro incluye póliza por invalidez.

Para poder apoyar a nuestros colaboradores, Grupo Polpaico cuenta con un servicio de asistentes sociales, quienes están disponibles para atender todos los requerimientos y consultas de los colaboradores en temas referentes a salud, educación, previsión social y convenios entre otros.

Otro beneficio relevante es la **Beca Adelante**, que beneficia a hijos de colaboradores que presentando excelencia académica, carecen de los medios económicos para acceder a educación superior. A ellos se les financiara total o parcialmente sus estudios a través de becas anuales. La Beca Adelante beneficia a 25 personas anualmente. Son 15 becas para estudios universitarios (6 años) y 10 para carreras técnicas (4 años). Cuando un alumno termina su carrera o se vence el plazo máximo por el que se otorga esa beca queda disponible para ser asignada a otro estudiante.

Como uno de los beneficios para sus trabajadores, la empresa ha establecido para el segmento Senior Management Level SML y superior un depósito convenido de hasta un 3% de la remuneración, condicionado

a que el colaborador tenga un APV por el mismo monto. Esto beneficia directamente a este segmento permitiéndoles aumentar el monto de sus pensiones o pensio- narse antes de la edad legal.

“Servicio Médico (Pétreos): El trabajador puede incorporar a su grupo familiar. Otorga cobertura en salud, dental y enfermedades catastróficas”



TRABAJADORES

SISTEMA DE COMPENSACIONES Y DE CONSECUENCIA ECONÓMICA

Uno de los focos del año 2010 fue establecer el sistema de compensaciones, por lo que se realizó el proceso de valoración de cargos, y se hizo el estudio comparativo de remuneraciones en relación a la equidad externa e interna, se definió la política de compensaciones y la política de consecuencias económicas del desempeño.

Adicionalmente, los colaboradores no pertenecientes a la fuerza de ventas, quienes cuentan con sistema de incentivos variables propios, ni los afectos a instrumentos colectivos, podrán acceder a un Bono por Resultados Anual, cuyo objetivo es reconocer sus logros y alinear su desempeño con los objetivos estratégicos de la compañía.

En definitiva, con esta política se busca:

- Compensar a los trabajadores de manera justa, velando por la equidad al interior de la compañía.
- Compensar a los trabajadores de forma competitiva a nivel externo.
- Alinear a los trabajadores con los objetivos estratégicos del negocio.
- Distinguir en términos de retribución a los trabajadores de alto rendimiento de aquellos con rendimientos inferiores, transformando así el desempeño en la variable más importante para determinar la compensación para un mismo nivel de responsabilidad.

Esta política aplica a todo el personal perteneciente al rol general del Grupo Polpaico, con la excepción del personal afecto a instrumentos colectivos.

CAPACITACIÓN

Una de las preocupaciones de la compañía es promover el constante aprendizaje y la capacitación de destrezas apropiadas, a fin de permitir que los empleados de todos los niveles y funciones puedan desempeñar sus tareas en un nivel de competencia aceptable. Y se promueve además, compartir conocimiento para asegurar un aprendizaje más rápido dentro de la organización.

Es así como se capacita en diferentes temáticas como: inglés, computación, liderazgo, e-learning, eficiencia energética, conducción a la defensiva, manejo de explosivos entre otros.

La empresa está capacitando constantemente a su personal para lograr que sean cada vez más eficientes en la realización de sus funciones, para lo cual se han ido incorporando diferentes estrategias que faciliten los procesos continuos de capacitación como es el caso de la modalidad de e-learning, cuya primera experiencia fue desarrollada el año 2009 por medio del curso de Inducción a la compañía, el cual se ha seguido dando en dicha modalidad hasta el día de hoy.

Para optimizar los recursos de la empresa desde el año 2009 se definió un Plan de Capacitación Orientado a la Tarea, que permitió abordar los temas más operativos, y cubrir los costos principalmente con el uso de la Franquicia SENCE.

A continuación se detallan las horas de capacitación del año 2009 y 2010 y los grupos de colaboradores beneficiados:

Cargo	Dotación	Hrs. Capacitación	2009
Gerentes	7	347	509
Subgerentes	18	1.078	60
Jefes y especialistas	56	3.735	67
Supervisores y profesionales	189	5.472	29
Personal operativo	860	25.348	29

Cargo	Dotación	Hrs. Capacitación	2010
Gerentes	7	236	34
Subgerentes	23	791	34
Jefes y especialistas	81	3.149	39
Supervisores y profesionales	188	4.840	26
Personal operativo	916	25.194	28

COMPROMISOS PARA EL AÑO 2011

Se espera entregar Becas de estudios superiores, orientadas al desarrollo profesional de los colaboradores con al menos 2 años de antigüedad en la compañía. Consiste en un financiamiento parcial de programas para obtener títulos de pregrado o de perfeccionamiento, con un tope máximo de 70UF anuales por un periodo máximo de 2 años, cubriendo hasta un 85% en tanto el resto debe ser financiado por el colaborador.



TRABAJADORES



SEGURIDAD Y SALUD OCUPACIONAL (OH&S)

Política de Seguridad y Salud Ocupacional

La empresa realiza todos los esfuerzos necesarios para proporcionar lugares de trabajo saludables y seguros, procurando ofrecer cero daño a sus empleados, contratistas y visitantes en todas las actividades de la empresa. Es por ello que brinda los recursos necesarios, el entrenamiento requerido y mide su desempeño, para que todos puedan contribuir a la prevención, control de riesgos y mejora del desempeño global de la compañía.

Se cumple con la legislación de seguridad aplicable al negocio y adicionalmente, aplica estándares y lineamientos de Seguridad y Salud Ocupacional (OH&S), procurando una mejora continua en los resultados que van logrando, con una meta de cero daños a las personas.

A fin de lograr esta meta de “cero daño” se han planteado los siguientes principios:

- Nada justifica una acción insegura.
- Las transgresiones a las Reglas Cardinales no son toleradas.

Estos principios van acompañados de las Reglas Cardinales que son la base del Programa Pasión por la Seguridad, las cuales no están creadas para sancionar si no para evitar accidentes y poder así salvar vidas:

1. No anular ni dificultar ninguna medida de seguridad, ni permitir que nadie lo haga.
2. Las normas sobre el uso de Elementos de Protección Personal (EPP) correspondientes a una tarea determinada, deben cumplirse en todo momento.
3. Los procedimientos de aislamiento y bloqueo deben seguirse en todo momento.
4. Está prohibido trabajar bajo la influencia del alcohol o drogas.
5. Se deben reportar todos los accidentes e incidentes ocurridos.

Sistema de Gestión de OH&S

Los programas de prevención y seguridad laboral se fundamentan en la pirámide de sistema de gestión de OH&S que exige un 85% de cumplimiento y contempla los siguientes aspectos:



Basándose en esta pirámide se han planteado **tres líneas de acción**:

1) Mantener el sistema de gestión: Que permita tener una tasa de accidentes menor a 2 por cada millón de horas hombre trabajadas al año, además de reducir en un 30% los días perdidos por accidentes respecto al año anterior.

Así en diciembre de 2010 se establece la política de cero daño a la cual va asociada a dos elementos, que son:

- **Lesiones o accidentes:** Para alcanzar esta meta se ha creado un proceso de reconocimiento dividido en 4 etapas y 2 categorías que son días sin accidentes por instalación y el trabajador con 1, 3, 7 y 15 años de antigüedad más destacado que es elegido por sus colegas.
- **Salud ocupacional:** Para que los procesos productivos se desarrollen en un ambiente seguro libre de potenciales riesgos se realiza en conjunto con la Asociación Chilena de Seguridad una revisión permanente de los agentes biológicos y de riesgo, estableciendo los niveles de exposición que tienen los colaboradores y en base a ello, son evaluados con exámenes médicos realizados por la Asociación Chilena de Seguridad.
- En forma paralela se realiza un control de las patologías naturales que podrían desarrollar los trabajadores y se les orienta respecto a los estilos de vida más adecuados para prevenirlas.
- Otro aspecto considerado es la ergonomía en la oficina, para lo cual han revisado el inmobiliario que sea el apropiado para desarrollar las funciones y para prevenir enfermedades profesionales en forma complementaria se realizan actividades para el manejo del estrés como gimnasia de pausa y masajes de relajación.

2) Gestión con contratistas: Todos los contratistas son capacitados durante dos días por la Asociación Chilena de Seguridad y deben cumplir con los exámenes médicos preventivos que exige la ley para realizar sus funciones. Además deben participar de las reuniones diarias de prevención con el resto del personal de planta.

3) Formación y capacitación del personal: Se busca mejorar el conocimiento en prevención en todos los niveles para disminuir los accidentes y evitar enferme-

dades profesionales, para lo cual se realiza un programa de vida sana guiado por un equipo médico, también se efectúan charlas periódicas de prevención al personal administrativo. Además al personal de planta y contratistas que trabajan en las instalaciones se les envía periódicamente un boletín informativo con temas de seguridad y se les realiza diariamente una charla de prevención asociada a la tarea más importante que realizarán durante el día.

Para cumplir con los lineamientos de este programa en el transcurso del año 2009 y 2010 fueron capacitados 300 trabajadores como monitores de comportamiento quienes, deben observar en la planta cómo se realiza cada trabajo, potenciar las formas correctas de trabajo y detectar las acciones riesgosas para poder mejorarlas.

Comités de Seguridad

Adicionalmente, para cumplir con los lineamientos trazados, se cuenta con la participación activa de los Comités Paritarios que funcionan en cada planta con aproximadamente 25 trabajadores más los comités de seguridad que son: El Comité de Planta/Contratistas, liderado por el Administrador; Comité de Operaciones, liderado por el Gerente, Comité de Coordinadores a cargo de OH&S Corporativo y Comité de OH&S Grupo Polpaico, a cargo del Gerente General.

Estos comités incorporan a los contratistas estables y tienen como función: revisar la gestión de OH&S de la planta, revisar los indicadores estadísticos de OH&S, entregar propuestas de mejora de seguridad de las instalaciones, detectar las necesidades de capacitación y determinar los planes de acción a desarrollar indicando responsables y sus respectivas fechas de implementación.



“Reuniones diarias de prevención con el resto del personal de planta”.

TRABAJADORES

Indicadores de Accidentabilidad

A continuación se detallan la Tasa de Accidentes correspondiente a los años 2009 y 2010:

TASA DE ACCIDENTES AÑO 2009 **1,6**

SUBSEGMENTO DE NEGOCIO	RESULTADO TOTAL		
INDICADORES DE LESIONES	ACTUAL	ACUMULADO	ULT. 12 MESES
Número de Accidentes Con Consecuencia de Muerte (Injuries Causing Death)			
Número de Accidentes Con Consecuencia de Muerte - Personal Propio			
Número de Accidentes Con Consecuencia de Muerte - Personal Subcontratado			
Número de Accidentes Con Consecuencia de Muerte - Terceros			
Número de Accidentes Con Consecuencia de Muerte - Visita			
Número de Accidentes Con Consecuencia de Muerte - Otros			
Número de Accidentes Con Discapacidad Permanente (Injury Causing Permanent Disab)			
Número de Accidentes Con Discapacidad Permanente - Personal Propio			
Número de Accidentes Con Discapacidad Permanente - Personal Subcontratado			
Número de Accidentes Con Discapacidad Permanente - Terceros			
Número de Accidentes Con Discapacidad Permanente - Visita			
Número de Accidentes Con Discapacidad Permanente - Otros			
Número de Accidentes (Lost Time Injuries)	2	18	18
Número de Accidentes - Personal Propio (Injuries - Own)	0	4	4
Número de Accidentes - Subcont (Injuries - Subcontracted)			
Número de Accidentes - 3ra Parte (Injuries - Third Party)	2	14	14
Número de Accidentes - Visitas (Injuries - Visitor)			
Número de Accidentes - Otros (Injuries - Others)			
Número de Accidentes Tratamiento Médico (Injury Causing Medical Treatment)	2	20	20
Número de Accidentes Con Tratamiento Médico - Personal Propio	2	10	10
Número de Accidentes Con Tratamiento Médico - Personal Subcontratado			
Número de Accidentes Con Tratamiento Médico - Terceros	0	10	10
Número de Accidentes Con Tratamiento Médico - Visita			
Número de Accidentes Con Tratamiento Médico - Otros			
LTISR - Índice de Severidad	0,00	75,32	75,32
LTIFR - Índice de Frecuencia	0,00	1,62	1,62
Índice de Frecuencia - Personal Propio	0,00	1,62	1,62
Índice de Frecuencia - Personal Subcontratado			
MTBA (Tasa Media Entre Accidentes)	15	10	20
INDICADORES DE ACTIVIDADES	ACTUAL	ACUMULADO	ULT. 12 MESES
Observaciones Realizadas	1,359	12,404	12,404
Observaciones Programadas	1,119	11,242	11,242
Near Miss	0	6	6
Acciones Totales Vencidas	151	3,769	3,769
Acciones Vencidas por Accidente	9	115	115
Acciones Vencidas por Incidentes	83	2,245	2,245
Acciones Vencidas por Observaciones	59	1,409	1,409
INDICADORES COMPLEMENTARIOS	ACTUAL	ACUMULADO	ULT. 12 MESES
Días Perdidos	0	186	186
Horas Hombre Trabajadas - Personal Propio	212,428.00	2,469,446.00	2,469,446.00
Horas Hombre Trabajadas - Personal Subcontratado			
Enfermedad Profesional - Personal Propio (Días)			
Enfermedad Profesional - Personal Propio (Cantidad)			
Número Incidentes - Personal Propio	354	4,157	4,157
Número Incidentes - Personal Subcontratado			
Número Siniestros Vehículos - Propios			
Número Siniestros Mixer - Propios	1	59	59
Número Siniestros Mixer - Propios			

TASA DE ACCIDENTES AÑO 2010 **1,1**

SUBSEGMENTO DE NEGOCIO	RESULTADO TOTAL		
INDICADORES DE LESIONES	ACTUAL	ACUMULADO	ULT. 12 MESES
Número de Accidentes Con Consecuencia de Muerte (Injuries Causing Death)			
Número de Accidentes Con Consecuencia de Muerte - Personal Propio			
Número de Accidentes Con Consecuencia de Muerte - Personal Subcontratado			
Número de Accidentes Con Consecuencia de Muerte - Terceros			
Número de Accidentes Con Consecuencia de Muerte - Visita			
Número de Accidentes Con Consecuencia de Muerte - Otros			
Número de Accidentes Con Discapacidad Permanente (Injury Causing Permanent Disab)			
Número de Accidentes Con Discapacidad Permanente - Personal Propio			
Número de Accidentes Con Discapacidad Permanente - Personal Subcontratado			
Número de Accidentes Con Discapacidad Permanente - Terceros			
Número de Accidentes Con Discapacidad Permanente - Visita			
Número de Accidentes Con Discapacidad Permanente - Otros			
Número de Accidentes (Lost Time Injuries)	1	15	15
Número de Accidentes - Personal Propio (Injuries - Own)		3	3
Número de Accidentes - Subcont (Injuries - Subcontracted)			
Número de Accidentes - 3ra Parte (Injuries - Third Party)	1	12	12
Número de Accidentes - Visitas (Injuries - Visitor)			
Número de Accidentes - Otros (Injuries - Others)			
Número de Accidentes Tratamiento Médico (Injury Causing Medical Treatment)	2	18	18
Número de Accidentes Con Tratamiento Médico - Personal Propio	2	13	13
Número de Accidentes Con Tratamiento Médico - Personal Subcontratado			
Número de Accidentes Con Tratamiento Médico - Terceros		5	5
Número de Accidentes Con Tratamiento Médico - Visita			
Número de Accidentes Con Tratamiento Médico - Otros			
LTISR - Indice de Severidad	107,69	82,69	82,69
LTIFR - Indice de Frecuencia		1,10	1,10
Indice de Frecuencia - Personal Propio		1,10	1,10
Indice de Frecuencia - Personal Subcontratado			
MTBA (Tasa Media Entre Accidentes)	30	11	24
INDICADORES DE ACTIVIDADES	ACTUAL	ACUMULADO	ULT. 12 MESES
Observaciones Realizadas	957	11.376	11.376
Observaciones Programadas	894	12.029	12.029
Near Miss	3	14	14
Acciones Totales Vencidas	445	4.418	4.418
Acciones Vencidas por Accidente	8	148	148
Acciones Vencidas por Incidentes	284	2.830	2.830
Acciones Vencidas por Observaciones	153	1.440	1.440
INDICADORES COMPLEMENTARIOS	ACTUAL	ACUMULADO	ULT. 12 MESES
Días Perdidos	25	225	225
Horas Hombre Trabajadas - Personal Propio	232.147,00	2.720.865,57	2.720.865,57
Horas Hombre Trabajadas - Personal Subcontratado			
Enfermedad Profesional - Personal Propio (Días)			
Enfermedad Profesional - Personal Propio (Cantidad)			
Número Incidentes - Personal Propio	327	3.968	3.968
Número Incidentes - Personal Subcontratado		1	1
Número Siniestros Vehículos - Propios			
Número Siniestros Mixer - Propios		56	56
Número Siniestros Mixer - Propios			

TRABAJADORES

Cabe señalar que la siniestralidad se ha mantenido baja por un lapsus de tres años, como lo indica el DS 67. Esto se debe principalmente a:

- La gestión permanente de las instalaciones en el Sistema de Gestión de Seguridad y Salud Ocupacional.
- Al aumento de observaciones de seguridad a los operarios en terreno por las jefaturas.
- La capacitación en Liderazgo Visible de Seguridad a las jefaturas de la organización.
- Al seguimiento a las acciones comprometidas.

CUMPLIMIENTO DE METAS

META 2009	NIVEL DE CUMPLIMIENTO	ACCIONES REALIZADAS	METAS 2010
Cumplir con el Programa de Pasión por la Seguridad	100%	Plan de Capacitación Líderes de OH&S	Según plan
Lograr un índice de frecuencia de accidentes menor a 2 por cada millón de horas hombre (HH) trabajadas	100%	Se alcanzo el 1,1	<2
Lograr una tasa de cero accidentes fatales	100%	100%	
Cumplimiento de la Pirámide de Gestión de OH&S sobre 85%	93%	Auditorías internas	Certificados
Incorporar los lineamiento "Elementos de Prevención de Fatalidades" según programa establecido	75%	Avance en primeros 3 FPES	Avance en primeros 6 FPES

META 2010	NIVEL DE CUMPLIMIENTO	ACCIONES REALIZADAS	METAS 2011
Cumplir con el Programa de Pasión por la Seguridad	100%	Plan de Capacitación Líderes de OH&S	Según plan
Lograr un índice de frecuencia de accidentes menor a 2 por cada millón de horas hombre (HH) trabajadas	100%	Se alcanzo el 1,1	<2
Lograr una tasa de cero accidentes fatales	100%	100%	
Cumplimiento de la Pirámide de Gestión de OH&S sobre 85%	93%	Auditorías internas	Certificados
Incorporar los lineamiento "Elementos de Prevención de Fatalidades" según programa establecido	75%	Avance en primeros 3 FPES	Avance en primeros 6 FPES

Evolución de indicadores OH&S

GRUPO POLPAICO							
Target	2004	2005	2006	2007	2008	2009	2010
Cero Accidente	62 47 Propios 19 Terceros	57 45 Propios 12 Terceros	40 27 Propios 13 Terceros	31 14 Propios 17 Terceros	30 11 Propios 19 Terceros	18 4 Propios 14 Terceros	15 3 Propios 12 Terceros
Lost Time Injury Frequency Rate (LTIFR) < 2	19	18	10	5,6	4,3	1,6	1,1
Cero Fatales	0	0	0	0	0	0	0



Nuestro compromiso 2011: **Cero accidentes.**

COMUNIDAD

La Política de Responsabilidad Social Corporativa (RSC), que forma parte del Sistema de Gestión Integrado, otorga los lineamientos de la gestión comunitaria del Grupo Polpaico.

OBJETIVO:

El objetivo de la Política de RSC es contar con un plan de ayuda con fines sociales, con el propósito de desempeñar un destacado liderazgo dentro de nuestras esferas de influencia, como parte de nuestro compromiso con el Desarrollo Sustentable. Ser reconocidos como una empresa comprometida con la Responsabilidad Social Corporativa y el desarrollo de las comunidades en las cuales estamos insertos con nuestras instalaciones.

Uno de los aspectos principales de esta política hace alusión a la aspiración de la compañía por contribuir con la mejora de la calidad de vida del personal, sus familias y las comunidades circundantes a las operaciones. Es así que el trabajo se concentra en tres compromisos fundamentales:

1. Mejoramiento de la calidad de la **Educación** en escuelas públicas, apoyando las actividades extra programáticas de escuelas y liceos públicos.
2. Mejoramiento de **Infraestructura** de barrios.
3. Aporte a la **Salud**; apoyando los centros de atención primaria.

Estas tareas se realizan exclusivamente en las comunidades aledañas a nuestras las e instalaciones que posee la compañía, es decir: nuestros vecinos inmediatos. “Es así como ya cumplimos 7 años llevando a cabo tareas concretas que hoy nos avalan como una compañía socialmente responsable con la comunidad, nuestros trabajadores y sus familias”.

El responsable de la gestión de RSC es el Gerente de Recursos Humanos y Asuntos Corporativos, del cual depende el Coordinador Responsabilidad Social Corporativa quién debe gestionar las acciones definidas año a año para cumplir con la Política y la estrategia definidas, apoyado por los responsables designados en cada una de las instalaciones de la compañía.

Como una forma de concretar y estructurar estos compromisos en base a los pilares de infraestructura, educación y salud, existen programas de trabajo con actividades específicas, los “Programas Construyendo”, que se han venido desarrollando con éxito en las comunidades vecinas a nuestras principales instalaciones, tales como Mejillones, Til Til, Viña del Mar, Coronel, Puerto Montt y otras comunidades en que tenemos faenas menores.

PRINCIPALES ACTIVIDADES 2010

CAMPAÑA 1+2 - HOLCIM - POLPAICO

Ayuda a los colaboradores damnificados y reconstrucción de escuelas tras terremoto

El 27 de febrero de 2010, Chile vivió una tragedia natural, que dañó a muchas personas, entre las cuales se encontraban 149 familias de colaboradores del Grupo Polpaico que fueron afectadas por el terremoto, afortunadamente sin muertes que lamentar.

Pero no estaban solos, son parte de la gran familia Holcim en Latinoamérica, quien rápidamente ideó la campaña 1+2 de la que participaron las empresas de Holcim Latinoamérica y Polpaico para entregar ayuda a los colaboradores afectados la que contempló reparación de viviendas, entrega de alimentos y agua, asesoría técnica, ayuda psicológica y asesoría legal.

Las empresas de Latinoamérica que aportaron fondos son: Holcim Apasco, Holcim El Salvador, Holcim Ecuador, Holcim Colombia, Holcim Brasil y Juan Minetti.

Tan exitosa fue la campaña 1+2 que quedaron recursos disponibles para ir en ayuda de las comunidades aledañas a nuestras operaciones, según lo estipulado en nuestra política de Responsabilidad Social Corporativa por lo que se definió enfocar los recursos en los establecimientos educacionales públicos que, habiendo sufrido daños por el terremoto, no habían recibido ayuda alguna al mes de julio de 2010.

Luego de recorrer varias regiones y escuelas cercanas a nuestras plantas y evaluar decenas de proyectos, pudimos definir tres ayudas concretas; techar una multicancha en la escuela El Libertador de San Vicente de Tagua Tagua, reparar la techumbre de la nave principal de salas de clases de la Escuela Zúñiga de la misma

localidad, ambas escuelas distantes a 4 kilómetros de nuestra planta de hormigones de esa ciudad, y la construcción de tres salas de clases para la escuela Santa Matilde de Til Til que está a 5 kilómetros de la Planta principal de cemento Polpaico.

Fue una ardua tarea encontrar arquitectos que tuvieran conceptos de sostenibilidad, mano de obra local calificada para cada uno de los proyectos y además definir en detalle los costos para que nos calzaran con los recursos disponibles. Finalmente se comenzaron las obras en las tres escuelas a fines de enero de 2011. Para abril está contemplada la entrega de las obras de las escuelas de San Vicente de Tagua Tagua, y a fines de mayo la entrega de las tres nuevas salas de clases de la Escuela Santa Matilde.



CAMPAÑA 1+2

CONSTRUYENDO CONFIANZA

Paneles de diálogo con la comunidad:

El año 2010 se realizaron 16 paneles de diálogo con comunidades aledañas a varias de nuestras instalaciones, en los que se trataron diversos temas siendo el más recurrente el apoyo por parte de la empresa para el desarrollo de la comunidad.

A continuación se presenta un cuadro resumen de instalaciones y principales temas:

INSTALACIÓN	TIPO DE OPERACIÓN	FOCO Y PRINCIPALES TEMAS
Polpaico (Cerro Blanco)	Cemento	Medioambiente, actividades de desarrollo de la comunidad en educación, salud e infraestructura
Mejillones	Molienda de Cemento	
Coronel	Molienda de Cemento	Educación de la Comunidad
Vina del Mar	Hormigón Premezclado	Desarrollo comunitario
Penalolén	Hormigón Premezclado	Mejora en infraestructura
San Vicente	Hormigón Premezclado	Mejora en infraestructura
Puerto Montt	Hormigón Premezclado	Mejora en infraestructura
Renca	Hormigón Premezclado	Mejora en infraestructura
Quilín	Hormigón Premezclado	Mejora en infraestructura
Iquique	Hormigón Premezclado	Mejora en infraestructura
La Serena	Hormigón Premezclado	Medio ambiente y temas generales de infraestructura
Placilla	Hormigón Premezclado	Temas generales de convivencia
Rancagua	Hormigón Premezclado	Temas generales de convivencia y medio ambiente
La Junta	Agregados	Temas generales de convivencia
Puente Maipo	Agregados	Desarrollo de la comunidad y apoyo en educación
Coactiva	Plataforma de SFR	Temas generales de convivencia



COMUNIDAD

COACTIVA - COMPROMISO CON LA SOCIEDAD

Coactiva es parte del Grupo Polpaico, y brinda servicios integrales de manejo y eliminación de residuos industriales, mediante la tecnología de co-procesamiento en hornos de cemento. Desde el punto de vista de la sostenibilidad, el negocio si es sustentable en los aspectos económicos, sociales y ambientales, ya que atiende la necesidad de disposición de residuos, genera energía para el horno (impacto ambiental), se genera empleo (impacto social) y se obtienen utilidades (impacto económico). En este contexto, las principales iniciativas sociales desarrolladas por Coactiva, ligadas directamente al negocio, en el periodo que abarca este reporte fueron:

- Participación en programas de recolección de envases de pesticidas usados por campesinos de la Provincia de Chacabuco (Colina, Lampa y Til Til), evitando que sean destinados a vertederos, beneficiando al medio ambiente y a la comunidad. Los desechos que no pueden ser co-procesados en la planta son adecuadamente dispuestos por Coactiva mediante alianzas con empresas de reciclaje y otras tecnologías de recuperación. En caso que no sea posible, los residuos son confinados en rellenos de seguridad autorizados. Estos envases son retirados de forma gratuita y se llevan a plataforma con colaboración de gobernación de Chacabuco y AFIPA (Asociación Nacional de Fabricantes e Importadores de Productos Fitosanitarios Agrícolas).
- Promoción de prácticas de reciclaje con Municipio de Til Til y construcción de planta de residuos. Para la planta de residuos, Coactiva entrega know-how al municipio, ofreciendo el diseño del proyecto de planta integral en Til Til para un 20-25% de material co-procesable, 60% transformable en compost para agricultura y 15% basura, lo que va a relleno. Además, se apoya técnicamente con la gestión de puntos limpios.
- En 2008, el Gobierno de Chile propuso una Guía Técnica de co-procesamiento como documento oficial del Convenio de Basilea y se formó una mesa público-privada, de la cual Coactiva es miembro. Esta guía fue enviada a Naciones Unidas para su aprobación, en Europa y Latinoamérica ya está aprobada, y en Naciones Unidas está en proceso de revisión y votación para su oficialización definitiva entre todos los países que integran este convenio.



CORPORACIÓN PRO TIL TIL

El Grupo Polpaico es socio activo, junto a otras 6 empresas de la Comuna de Til Til, de la Corporación Empresarial de Desarrollo Pro Til Til, la que tiene como misión aportar al desarrollo sustentable de la Comuna de Til Til, a través del apoyo a la comunidad para la generación de proyectos, facilitando su desarrollo y ejecución, mediante la asociación estratégica con la comunidad local, el ámbito empresarial y gubernamental. Para ello, las siete empresas participantes realizan aportes anuales y el presupuesto anual junto al plan de actividades es aprobado por el Directorio, compuesto por los encargados de RSE de cada empresa. Para ejecutar estas actividades, la compañía entrega un aporte de 490 UF anuales. Cabe mencionar que Pro Til Til cuenta con el apoyo gubernamental y trabaja directamente con líderes de la Municipalidad de Til Til.

APORTE EN INFRAESTRUCTURA: CONSTRUYENDO MI BARRIO

Su fundamento es entregar material para mejorar espacios públicos. Los aportes se canalizan a través de proyectos desarrollados en conjunto con las organizaciones comunales y coordinadas con los municipios correspondientes. La actividad más destacada es la entrega de hormigón de devolución principalmente a las comunas de Viña del Mar, Peñalolén, Renca y Puerto Montt, el que se ha usado en la construcción de infraestructura peatonal como veredas, rampas para discapacitados y explanadas de espacios públicos.

En el marco de Construyendo Mi Barrio, fue la construcción y entrega, a fines del 2009, de una plaza para los habitantes de la Estación Polpaico, realizado por la planta de Cerro Blanco, de manera de entregar a la comunidad un espacio público con áreas verdes y juegos infantiles donde las familias de Estación Polpaico pudieran mejorar su entorno y calidad de vida. Se destaca además la participación de voluntarios trabajadores de Polpaico dentro de las labores de ejecución de este proyecto.



COMUNIDAD

APORTE A LA SALUD: CONSTRUYENDO CALIDAD DE VIDA

Mejorar las condiciones de vida en las comunidades aledañas a las instalaciones es el objetivo de este programa.

Durante el año 2010 se formó la Escuela de Fútbol Polpaico, donde se entregaron clases gratuitas de Fútbol dirigidas a niños de las comunidades aledañas a la planta de Cemento Polpaico en la Comuna de Til Til y también a los hijos de colaboradores que viven en los alrededores.

Esta iniciativa, tiene como objetivo fortalecer los lazos con la comunidad, fomentar el sano desarrollo de los adolescentes y potenciar valores como, la fortaleza, el compañerismo y el respeto, entre otros.

Durante el 2009 y 2010, participaron en la Escuela de Fútbol 75 niños de entre 7 y 14 años, compuesto por 18 mujeres y 57 hombres.



APORTE A LA EDUCACIÓN: CONSTRUYENDO FUTURO

En el año 2010, como actividad relevante del Programa Construyendo Futuro, se realizó un programa de capacitación destinado a actualizar los conocimientos académicos de profesores y auxiliares de los colegios públicos, ubicados en las cercanías de la Planta Polpaico en Til Til.

La iniciativa, a cargo de las áreas de Capacitación y Responsabilidad Social Corporativa de la empresa, reunió a 23 profesores y 16 auxiliares de las escuelas Montenegro, Santa Matilde, Estación Polpaico y Liceo Polivalente de Til Til, quienes pudieron participar de dos cursos impartidos vía E-learning (por Internet) y que fueron administrados por el Organismo Técnico de Capacitación (OTEC) Castellano.

Dentro de los talleres impartidos, destacó el de Asistencia de Gestión Educacional para asistentes en educación (auxiliares) y el de Evaluación Curricular, dirigido a profesores.

Otra iniciativa bajo el concepto de este programa, fue el novedoso taller de Uso de Energía Solar en Instalaciones Domiciliarias, que realizó el área de Responsabilidad Social Corporativa de Grupo Polpaico, a vecinos de la comunidad de San Vicente de Tagua Tagua, en la Región de O'Higgins. Gracias a esta iniciativa, los vecinos aprendieron a construir sus propios hornos, cocinas y calentadores solares con materiales de bajo costo, como cartones, fierros y espejos, los cuales generan importantes ahorros en su presupuesto familiar y un mínimo impacto ambiental.



COMUNIDAD

COMPROMETIDOS CON LA SOSTENIBILIDAD A NIVEL MUNDIAL - FUNDACIÓN HOLCIM

Como proveedor global de materiales de construcción, Holcim Ltd. comparte la responsabilidad por el futuro del planeta la sociedad. Esta es la razón por la cual Holcim produce materiales de construcción tan sostenibles como es posible en alrededor de 70 países en los que el Grupo está presente.

Por muchos años, el Grupo Holcim ha estado comprometido con la aplicación sostenible de sus productos.

Con el fin de promover la construcción sostenible en forma aún más decisiva, Holcim estableció la Fundación Holcim para la Construcción sostenible en 2003. La fundación está apoyada por Holcim pero permanece como una entidad independiente de sus intereses comerciales.

La Fundación Holcim busca crear conciencia entre los profesionales y el público acerca de la importancia de la construcción sostenible. Busca interrelacionar globalmente el conocimiento y promover una visión en que la sostenibilidad no sólo se ve en términos de los inmensos retos técnicos, sino que también incorpora la excelencia arquitectónica y conduce a una mejor calidad de vida.

TRES FOCOS DE ACTIVIDAD

- Para conseguir las metas planteadas, la Fundación colabora estrechamente con algunas de las más renombradas universidades técnicas del mundo. Junto con las universidades socias, la Fundación Holcim lidera la discusión académica de construcción sostenible emitiendo publicaciones técnicas y llevando a cabo conferencias internacionales, el "Holcim Forum".
- A través de "Donaciones Holcim", la Fundación ayuda a financiar proyectos de construcción sostenible y apoya la investigación en construcción sostenible.

Además la Fundación presenta los "Holcim Awards" a niveles globales y regionales, otorgando la oportunidad de participar a todos aquellos involucrados con la construcción, reconociendo proyectos innovativos y conceptos orientados a futuro. Los proyectos y conceptos en los campos de la arquitectura, arquitectura de paisaje, diseño urbano, ingeniería civil, ingeniería mecánica y campos relacionados, son elegibles para participar en la competición. En los Holcim Awards de Latinoamérica hubo dos proyectos ganadores de autores chilenos:

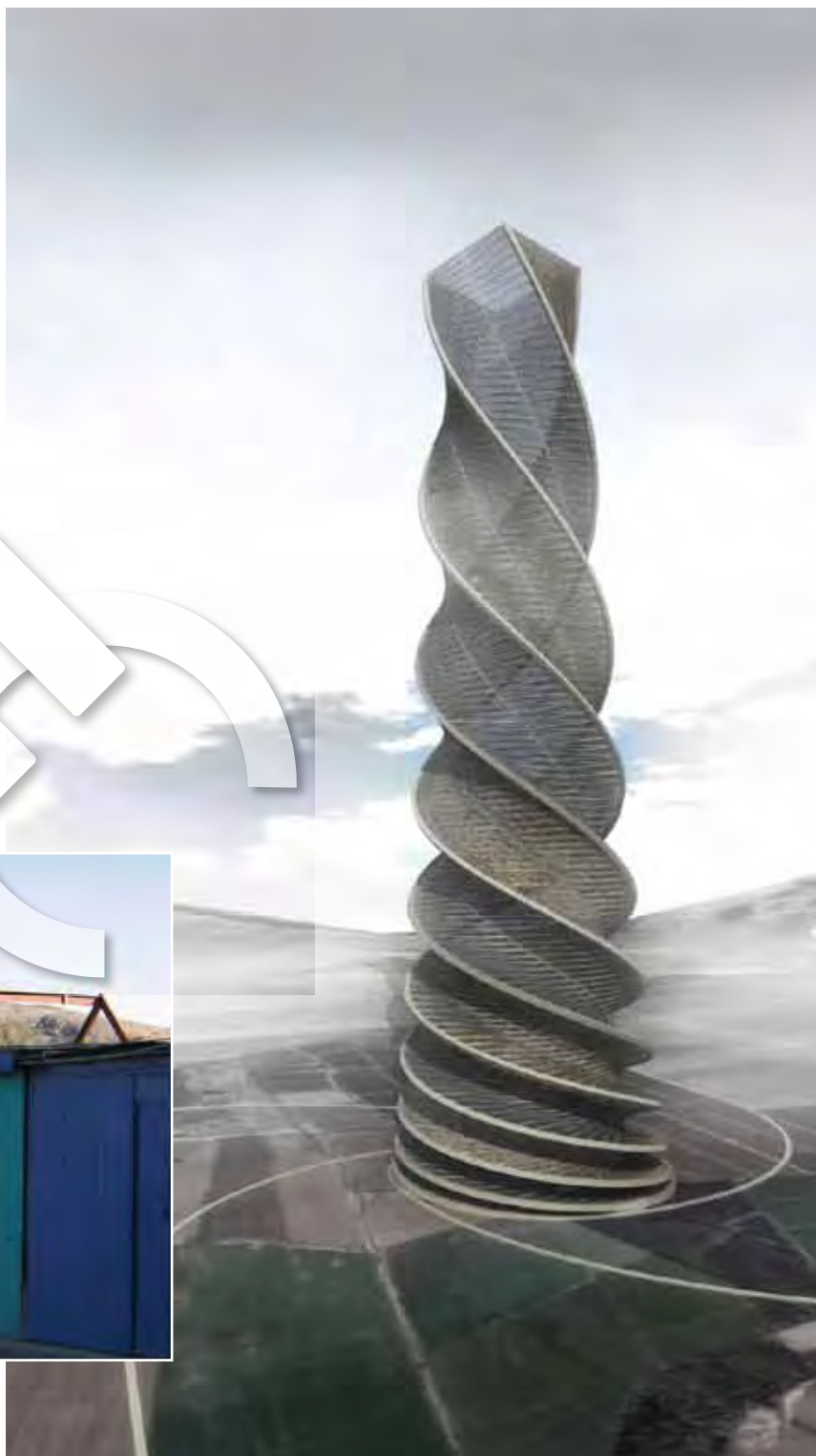
- "Next Generation" con el proyecto "Torre Costanera de captación de niebla, Huasco, Chile" y un reconocimiento por el proyecto "La reconstrucción tras el terremoto de San Lorenzo de Tarapacá, Chile"



El arquitecto Alberto Fernández, junto a Susana Ortega, fueron reconocidos con el 1º lugar en la categoría "Next Generation" con el proyecto "Torre Costanera de captación de niebla, Huasco, Chile".

DESAFÍOS 2011-2012

- a) Enfocar los aportes a la comunidad a través de los programas Construyendo Mi Barrio y Construyendo Futuro, orientando la gestión comunitaria en los aspectos que mayor impactan en la comunidad: aportes en infraestructura y educación. De esta forma, la compañía continuará entregando herramientas y conocimiento para mejorar las perspectivas de futuro de las comunidades aledañas.
- b) Sistematizar y formalizar los paneles de diálogo con la comunidad, a través de la conformación de comités comunitarios que tengan como objetivo contribuir a mejorar la calidad de vida de las comunidades, y que trabajen en función de roles y metas definidos.



El arquitecto de Iquique, René Mancilla, recibió un reconocimiento por su proyecto “La reconstrucción tras el terremoto de San Lorenzo de Tarapacá, Chile”.



desempeño económico

DIMENSIONES DEL GRUPO POLPAICO

Como ya se mencionó, el Grupo Polpaico está conformado por cinco negocios principales:

Cemento Polpaico Sociedad Anónima

Fue constituida en Santiago en 1948, y tiene por objeto principal la producción y comercialización de cemento y cales. La empresa posee sus propias fuentes de materias primas, siendo la principal el yacimiento de caliza ubicado en la localidad de Cerro Blanco, Comuna de Til Til, donde se encuentra instalada su principal Planta. Su capacidad de producción al año 2010 es 1,6 millones de toneladas anuales.

En 1982 con el objeto de ampliar la gama de productos y servicios ofrecidos a los clientes, Polpaico adquirió la empresa **Sociedad Pétreos S.A.** dedicada a la producción y comercialización de hormigones premezclados y áridos. Al año 2010 cuenta con 34 plantas de hormigón y 4 de áridos a lo largo de todo Chile. En ellas se encuentran incorporadas las plantas de proyectos especiales.

En el marco de expansión productiva en regiones, en el año 1999 comenzó a operar la planta de molienda de Coronel en la región del Bío Bío. En el año 2001 se inició la operación de la planta de Molienda de Mejillones en la región de Antofagasta. Con lo anterior, Polpaico logró cobertura productiva a nivel nacional y alcanzó la mayor capacidad instalada de la industria nacional. Al cierre del año 2010 la capacidad instalada es de 650 mil toneladas de cemento en Coronel y 350 mil toneladas anuales en Mejillones.

En 2005, con el objeto de asegurar el abastecimiento de productos mineros en el país, se creó la **Compañía Minera Polpaico Limitada**, dedicada a la exploración, explotación y extracción de sustancias minerales y a la venta y comercialización de productos mineros. Los yacimientos y canteras entregan su producción a las plantas cementeras del Grupo.

En Noviembre de ese mismo año inició sus operaciones **Coactiva**, una nueva área de negocios del Grupo, cuya planta presta el servicio de eliminación de residuos industriales por co-procesamiento en los hornos cementeros de Cerro Blanco.

En Diciembre de 2008 se constituyó **Polpaico Inversiones Limitada**, compañía que concentra las actividades de inversión en sociedades, importaciones y exportaciones, trading de productos y servicios en general.



CIFRAS EN MM\$	2008	2009	2010	Variación 2009 - 2010
Ingresos de Explotación	142.303	127.092	125.087	0,1%
Costos	126.273	110.842	114.545	3,3%
Utilidades después de impuesto	2.167	4.823	399	91,7%
Activo Fijo e Intangible	116.539	113.585	111.583	7,3%
Obligaciones con Bancos	57.815	62.378	61.686	1,7%
Patrimonio neto	83.400	87.639	86.828	2,4%

CANTIDAD DE SERVICIOS PRESTADOS	2008	2009	2010	Variación 2009 - 2010
Despacho de cemento (millones de tons.)	1,47	1,28	1,22	4,8%
Despacho de hormigón (millones de m ³)	1,84	1,61	1,85	14,9%

Durante el año 2010 hubo un aumento de los volúmenes de venta en relación al año 2009, sin embargo, no se logró alcanzar los niveles obtenidos previo a la crisis económica. Ello fue consecuencia de dos eventos principales, por una parte el terremoto del 27 de febrero que provocó la paralización temporal de la producción durante el mes de marzo, y por otro lado durante el año surgieron nuevos oferentes en el mercado. Este aumento en la competencia afectó directamente la participación de mercado, con una disminución de 4,8% en las ventas de cemento respecto al año anterior. Por otra parte también afectó el precio promedio con una disminución del 4%.

Uno de los logros del año 2010 fue consolidar los proyectos especiales de hormigón, generando un aumento del volumen de ventas cercano al 15%. La Sociedad Pétreos S.A. se transformó en un actor relevante para la entrega de soluciones integrales en proyectos mineros, de energía y de ingeniería, los que requieren de una alta especialización y conocimiento técnico. Producto de ello aumentaron los niveles de dotación de personal en un 13,9%.

Por otra parte, se experimentó un aumento de 3,3% en los costos de venta y de 8 % en los costos distribución, lo que implicó una disminución importante de los resultados operacionales. A pesar de ello, se logró generar utilidades para el período producto de un menor gasto financiero y de la venta de inversiones financieras. Asimismo durante todo el año se realizó un control estricto de costos, fundamentalmente de combustibles y materias primas.



Capacidad Productiva

La capacidad instalada del Grupo Polpaico es de 2,3 millones de toneladas anuales de cemento, 2,1 millones de metros cúbicos de hormigón premezclado y 3,2 millones de toneladas de áridos. La planta Coactiva está diseñada para co-procesar 70.000 toneladas de materias primas y combustibles alternativos al año.

Si se consideran los volúmenes de venta alcanzados durante 2010, existe una importante capacidad de crecimiento futuro, sin embargo con la aparición de nuevos oferentes en el mercado, la oferta total excede los niveles de demanda. En este sentido el proceso de reconstrucción nacional representa una oportunidad de desarrollo económico relevante para los próximos años.

Auditoria Internal Control System (ICS)

A partir del año 2008 Holcim tiene la obligación de contar con un sistema formal de control interno de los procesos que afectan la información financiera. El proyecto de Holcim ICS establece, formaliza e implementa los elementos clave del sistema de control interno en relación con las actividades de la compañía. De esta forma contribuye a aumentar la fiabilidad de la información financiera, tener un mejor conocimiento de los riesgos financieros y mejorar los procesos de información.

La auditoria del año 2010 concluyó con un resultado de "De + Effective, De with recommendations", que corresponde a la mejor calificación. Las recomendaciones están siendo trabajadas por los equipos responsables.

Cabe destacar además que durante el período reportado se llevó a cabo una importante optimización de procesos de administración y finanzas, teniendo consecuencias en términos de menores tiempos de ejecución y cierre, mayor calidad de la información, autonomía y significativos niveles de ahorro para la compañía.

Propiedad y Accionistas

A diciembre de 2010 el total de acciones suscritas y pagadas de la Sociedad eran 17.874.655, siendo el accionista controlador Holchile S.A. con un 54,321% de participación.

Holchile S.A. es una sociedad anónima cerrada chilena, controlada por Holcim Ltd. sociedad suiza, abierta y listada (Six Swiss Exchange).

Los principales accionistas de Holcim Ltd. son el Sr. Thomas Schmidheny, quien al 31 de Diciembre de 2010 posee directa o indirectamente un 18,21% de sus acciones, y Eurecement Holding AG que posee un 6,52% de sus acciones.

CAMBIOS DE LA ORGANIZACIÓN

Venta de acciones de GASCO S.A.

Con fecha 28 de Diciembre de 2010 el accionista GASCO S.A. mediante el mecanismo de subasta de Libro de Ordenes adjudicó a terceros un total de 7.306.449 acciones de Cemento Polpaico S.A. que representaban el 40.9% de participación.

Venta de Acciones de Minetti

La compañía mejoró su situación financiera con la venta de un paquete accionario (6,7% de representación) de la empresa Argentina Minetti, en la suma aproximada de \$10 mil millones. Con esta venta se tuvo un impacto muy favorable en los resultados no operacionales del año 2010.



Valor Económico generado y distribuido

VALOR ECONÓMICO GENERADO Y DISTRIBUIDO - M\$	2008	2009	2010	2009 - 2010
VALOR ECONÓMICO DIRECTO CREADO (VEC)				
Ingresos				
Ingresos de Operación	168.777.757	156.539.584	154.671.747	1,2%
Ingresos no operacionales	1.349.347	4.902.126	5.200.169	6,1%
Resultados por inversión en sociedades	821.167	0	0	0,0%
Total valor económico generado	169.305.937	161.441.710	159.871.916	1,0%
VALOR ECONÓMICO DISTRIBUIDO (VED)				
Costos operativos				
Pago a proveedores	126.394.057	109.765.215	112.438.872	2,4%
Depreciación y amortizaciones	10.813.822	9.165.432	9.803.482	7,0%
Total costos operativos	137.207.879	118.930.647	122.242.354	2,8%
SUELDOS A TRABAJADORES Y BENEFICIOS	24.324.431	22.102.253	23.918.698	8,2%
PAGO A PROVEEDORES DE CAPITAL				
Accionistas (dividendos)	15.558.845	9.348	1.801.876	19.175,5%
Proveedores de recursos financieros	2.421.003	3.055.631	2.712.550	11,2%
Total pago a proveedores de capital	17.979.848	3.064.979	4.514.426	47,3%
PAGO AL ESTADO (IMPUESTO A LA RENTA E IVA)	7.485.399	5.693.873	882.287	84,5%
APORTE A LA COMUNIDAD	114.123	0	0	0,0%
TOTAL VALOR ECONÓMICO DISTRIBUIDO	187.111.680	149.791.752	151.557.765	1,2%
VALOR ECONÓMICO RETENIDO (VER)	17.805.743	11.649.958	8.314.151	28,6%

A pesar del aumento de la competencia y la baja en las tarifas, el valor económico generado por el Grupo Polpaico durante el año 2010 fue levemente inferior al año anterior (1%), alcanzando un total de M\$ 159.871.916.

Por su parte, el valor económico distribuido experimentó un aumento de 1,2% en relación a la cifra de 2009, con un valor de M\$ 151.557.765, impactando positivamente a los principales grupos de interés de la compañía. Este aumento consideró mayores pagos a proveedores de capital, mayores sueldos y beneficios para el personal, así como mayores costos operacionales. El valor más alto corresponde a los costos operacionales, generándose un efecto reactivador en otros sectores de la economía.

Finalmente, el valor retenido en el año 2010 por el Grupo Polpaico fue un 29% más bajo que el del año anterior, por un monto de M\$ 8.314.151.

Ayudas financieras significativas recibidas de gobierno

La compañía no recibe subsidios ni ayudas financieras relevantes de parte del Estado para el desarrollo de su negocio. En este sentido solo se puede destacar el beneficio SENCE destinado a capacitación y formación de competencias, monto que experimentó un aumento del 25% en el año reportado.

CRÉDITOS Y REBAJAS AL IMPUESTO - EN M\$	2008	2009	2010	VAR. 2009 - 2010
SENCE	119.288	123.132	140.892	25%

Valor Económico Distribuido - M\$

Sueldos y Beneficios	16%
Pago a Proveedores de Capital	3%
Pago al Estado	1%
Costos Operacionales	80%

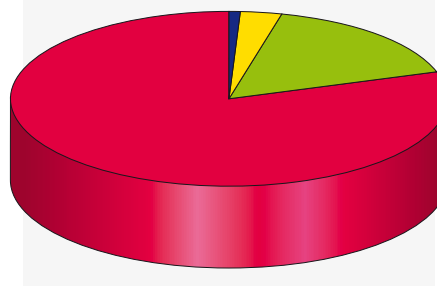


tabla de contenidos GRI

DESCRIPCIÓN DEL INDICADOR	Página
PERFIL	
Estrategia y Análisis	
1.1 Declaración del Gerente General.	6
1.2 Descripción de los principales impactos, riesgos y oportunidades.	4
Perfil de la Organización	
2.1 Nombre.	12
2.2 Principales marcas, productos y servicios.	12
2.3 Estructura operativa, incluida principales divisiones, entidades operativas, filiales y negocios conjuntos.	13
2.4 Localización de la sede principal.	13
2.5 Número de los países donde opera.	13
2.6 Naturaleza de la propiedad y forma jurídica.	12
2.7 Mercados servidos.	14 - 18 y 82
2.8 Dimensiones de la organización: empleados, ventas netas, capitalización total, cantidad de productos o servicios.	24
2.9 Cambios significativos durante el período cubierto por la memoria en tamaño, estructura y propiedad.	82
2.10 Premios y distinciones recibidos durante el período.	21
3 Parámetros de la Memoria	
3.1 Período cubierto por la Memoria.	8
3.2 Fecha de la Memoria más reciente.	8
3.3 Ciclo de presentación de la Memoria.	8
3.4 Punto de contacto en relación con la Memoria.	SOLAPA
3.5 Definición de Contenidos de la Memoria.	8
3.6 Cobertura de la Memoria.	8
3.7 Límites al alcance de la Memoria.	8
3.8 Tratamiento de la información de operaciones de joint ventures y filiales.	8
3.9 Técnicas de medición de datos y bases para realizar los cálculos.	8
3.10 Efecto de la re expresión de Memorias anteriores.	8
3.11 Cambios significativos en el alcance de la Memoria.	8
3.12 Índice de Contenidos GRI.	82
3.13 Verificación.	<i>Este reporte no contó con verificación externa.</i>
4 Gobierno, Compromisos y Participación de los Grupos de Interés	
Gobierno	
4.1 Estructura de gobierno de la organización.	14 y 15
4.2 Indicar si el presidente del máximo órgano de gobierno ocupa un cargo ejecutivo.	<i>Ningún miembro del Directorio de Cemento Polpaico S.A. es ejecutivo de la compañía, es decir, no ejercen un cargo dentro de la dirección de la misma.</i>
4.3 Número de miembros del máximo órgano de gobierno que son independientes o no ejecutivos.	
4.4 Mecanismos de accionistas y empleados para comunicarse con el máximo órgano de gobierno.	
4.5 Vínculo entre remuneraciones de miembros del máximo órgano de gobierno, altos directivos y ejecutivos y el desempeño de la organización.	16
4.6 Procedimiento para evitar conflicto de interés.	16
4.7 Procedimientos para determinar capacitación y experiencia de miembros del máximo órgano de gobierno.	16
4.8 Misión, visión, códigos y principios relevantes para el desempeño social, ambiental y económico.	10
4.9 Mecanismos para identificación y evaluación de riesgos y oportunidades.	14
4.10 Evaluación de desempeño ambiental, social y económico de los miembros del máximo órgano de gobierno.	<i>No existen procedimientos para evaluar el desempeño del Directorio.</i>

4 Gobierno, Compromisos y Participación de los Grupos de Interés		Página
Compromisos con iniciativas externas		
4.11 Compromisos con iniciativas externas: adopción o no de un planteamiento o principio de precaución.	<i>No existe un planteamiento explícito de la adopción del principio de precaución.</i>	
4.12 Principios o programas sociales, ambientales y económicos suscritos por la organización.		20
4.13 Principales asociaciones a las que pertenece y/o entes nacionales o internacionales a los que apoya.		20
4 Gobierno, Compromisos y Participación de los Grupos de Interés		
Participación de los Grupos de Interés		
4.14 Relación de grupos de interés: identificación.		4
4.15 Base para la selección e identificación de los grupos de interés.		4
4.16 Enfoque utilizado para la inclusión de los grupos de interés.		4
4.17 Principales preocupaciones y aspectos de interés que hayan surgido de la participación de los grupos de interés, y la forma en que ha respondido la organización.		4
DIMENSIÓN ECONÓMICA		
Enfoque de Gestión e Indicadores de Desempeño		
<i>DMA Enfoque de Gestión</i>		
Desempeño económico		
EC1 Valor económico directo generado y distribuido incluyendo ingresos, costos de explotación, retribución a empleados, donaciones y otras inversiones en la comunidad, beneficios no distribuidos y pagos a proveedores de capital y a gobierno.		83
EC2 Consecuencias financieras y otros riesgos y oportunidades para la actividad de la organización debido al cambio climático.		48
EC3 Cobertura de las obligaciones de la organización debidas a programas de beneficios sociales.		63
EC4 Ayudas financieras significativas recibidas de gobiernos.		83
Presencia en el Mercado		
EC5 Rango de las relaciones entre el salario inicial estándar y el salario mínimo local en lugares donde se desarrollen operaciones significativas.		NO REPORTADO
EC6 Política, prácticas y proporción de gasto correspondiente a proveedores locales.		34
EC7 Procedimientos para la contratación local y proporción de altos directivos procedentes de la comunidad local.		NO REPORTADO
Impactos Económicos Indirectos		
EC8 Desarrollo e impacto de las inversiones en infraestructura y los servicios prestados principalmente para el beneficio público mediante compromisos comerciales, pro bono o en especie.		75 y 76
EC9 Entendimiento y descripción de los impactos económicos indirectos significativos, incluyendo el alcance de dichos impactos.		NO REPORTADO
DIMENSIÓN AMBIENTAL		
<i>DMA Enfoque de Gestión</i>		
Materiales		
EN1 Materiales utilizados, por peso y volumen.		42
EN2 Porcentaje de los materiales utilizados que son materiales valorizados.		42
Energía		
EN3 Consumo directo de energía desglosado por fuentes primarias.		43
EN4 Consumo indirecto de energía desglosado por fuentes primarias.		44
EN5 Ahorro de energía debido a la conservación y a mejoras en la eficiencia.		45
EN6 Iniciativas para proporcionar productos y servicios eficientes en el consumo de energía o basados en energías renovables, y las reducciones en el consumo de energía como resultado de dichas iniciativas.		44
EN7 Iniciativas para reducir el consumo indirecto de energía y las reducciones logradas.		45
Agua		
EN8 Captación total de agua por fuentes.		46
EN9 Fuentes de agua que han sido afectadas significativamente por la captación de agua.		46
EN10 Porcentaje y volumen total de agua reciclada y reutilizada.		46

Biodiversidad	Página
EN11 Descripción de terrenos adyacentes o ubicados dentro de espacios naturales protegidos o de áreas de alta biodiversidad no protegidas. Indíquese la localización y el tamaño de terrenos en propiedad, arrendados, o que son gestionados, de alto valor en biodiversidad en zonas ajenas a áreas protegidas.	47
EN12 Descripción de los impactos más significativos en la biodiversidad en espacios naturales protegidos o en áreas de alta biodiversidad no protegidas, derivados de las actividades, productos y servicios en áreas protegidas y en áreas de alto valor en biodiversidad en zonas ajenas a las áreas protegidas.	47
EN13 Hábitat protegidos o restaurados.	47
EN14 Estrategias y acciones implantadas para la gestión de impactos sobre la biodiversidad.	47
EN15 Número de especies, desglosadas en función de su peligro de extinción, incluidas en la Lista Roja de la UICN y en listados nacionales, y cuyos hábitats se encuentren en áreas afectadas por las operaciones según el grado de amenaza de la especie.	47
Emisiones, Vertidos y Residuos	
EN16 Emisiones totales, directas e indirectas, de gases de efecto invernadero, en peso.	48
EN17 Otras emisiones indirectas de gases de efecto invernadero, en peso.	49
EN18 Iniciativas para reducir las emisiones de gases de efecto invernadero y las reducciones logradas.	48
EN19 Emisiones de sustancias destructoras de la capa ozono, en peso.	49
EN20 NO, SO y otras emisiones significativas al aire por tipo y peso.	49
EN21 Vertimiento total de aguas residuales, según su naturaleza y destino.	50
EN22 Peso total de residuos generados, según tipo y método de tratamiento.	50
EN23 Número total y volumen de los derrames accidentales más significativos. Cantidad total de remoción de piedras, lodo, residuos y relaves que presenten un riesgo potencial.	50
EN24 Peso de los residuos transportados, importados, exportados o tratados que se consideran peligrosos según la clasificación del Convenio de Basilea.	50
EN25 Identificación, tamaño, estado de protección y valor de biodiversidad de recursos hídricos y hábitats relacionados, afectados significativamente por vertidos de agua y aguas de escorrentía de la organización informante.	50
Productos y Servicios	
EN26 Iniciativas para mitigar los impactos ambientales de los productos y servicios, y grado de reducción de ese impacto.	52
EN27 Porcentaje de productos vendidos y sus materiales de embalaje, que son recuperados al final de su vida útil, por categoría de producto.	52
Cumplimiento Normativo	
EN28 Coste de las multas significativas y número de sanciones no monetarias por incumplimiento de la normativa ambiental.	50
Transporte	
EN29 Impactos ambientales significativos del transporte de productos y otros bienes y materiales utilizados para las actividades de la organización, así como del transporte de personal.	NO REPORTADO
General	
EN30 Desglose por tipo del total de gastos e inversiones ambientales.	52
DIMENSIÓN SOCIAL	
<i>DMA Enfoque de Gestión</i>	
Prácticas laborales y ética del trabajo	
Empleo	
LA1 Desglose del colectivo de trabajadores por tipo de empleo, por contrato o por región.	54
LA2 Número total de empleados y rotación media de empleados desglosados por grupo de edad, sexo y región.	54
LA3 Beneficios sociales para los empleados con jornada completa, que no se ofrecen a los empleados temporales o de media jornada, desglosado por actividad principal.	60

Relación Empresa - Trabajadores		Página
LA4	Porcentaje de empleados cubiertos por convenios colectivos.	59
LA5	Período(s) mínimo(s) de preaviso relativo(s) a cambios organizativos, incluyendo si estas notificaciones son especificadas a los convenios colectivos.	58
MM4	Número de huelgas y cierres patronales superiores a una semana de duración, por país.	NO REPORTADO
Salud y Seguridad en el Trabajo		
LA6	Porcentaje del total de trabajadores que está representado en el comité de seguridad conjuntos de dirección-empleados, establecidos para ayudar a controlar y a asesorar sobre programas de seguridad y salud laboral.	60
LA7	Tasas de absentismo y enfermedades profesionales, días perdidos y número de víctimas mortales relacionados con el trabajo por región.	66
LA8	Programas de educación, formación, asesoramiento, prevención y control de riesgos, que se apliquen a los trabajadores, a sus familias o a los miembros de la comunidad en relación con enfermedades graves.	64
LA9	Aspectos de salud y seguridad cubiertos en acuerdos formales con sindicatos.	64
Formación y Educación		
LA10	Promedio de horas de formación al año por empleado, desglosado por categorías de empleados.	62
LA11	Programas de gestión de habilidades y de formación continua que fomenten la empleabilidad de los trabajadores y que les apoyen en la gestión del final de sus carreras profesionales.	62
LA12	Porcentaje de empleados que reciben evaluaciones regulares del desempeño y de desarrollo profesional.	62
Diversidad de Igualdad de Oportunidades		
LA13	Composición de los órganos de gobierno Corporativo y plantilla, desglosado por sexo, grupo de edad, pertenencia a minorías y otros indicadores de diversidad.	55
LA14	Relación entre el salario base de los hombres con respecto al de las mujeres, desglosados por categoría profesional.	NO REPORTADO
DERECHOS HUMANOS		
Prácticas de Inversión y Abastecimiento		
HR1	Porcentaje y número total de acuerdos de inversión significativos que incluyan cláusulas de derechos humanos o que hayan sido objeto de análisis en materia de derechos humanos.	<i>Durante los años 2009 y 2010 no han realizado este tipo de análisis en acuerdos de inversión significativos.</i>
HR2	Porcentaje de los principales distribuidores y contratistas que han sido objeto de análisis en materia de derechos humanos, y mediadas adoptadas en estas materias.	NO REPORTADO
HR3	Total de horas de formación de los empleados sobre políticas y procedimientos relacionados con aquellos aspectos de los derechos humanos relevantes para sus actividades, incluyendo el porcentaje de empleados formados.	NO REPORTADO
No Discriminación		
HR4	Número total de incidentes de discriminación y medidas adoptadas.	<i>No existen incidentes de discriminación.</i>
Libertad de Asociación y Convenios Colectivos		
HR5	Actividades de la compañía en las que el derecho a la libertad de asociación y de acogerse a convenios colectivos puedan correr importantes riesgos, y medidas adoptadas para respaldar estos derechos.	<i>El tema está cubierto por la legislación local. No hay política de la empresa para cubrirlo.</i>

Explotación Infantil		Página
HR6	Actividades identificadas que conllevan un riesgo potencial de incidentes de explotación infantil, y medidas adoptadas para contribuir a su eliminación.	<i>La edad se comprueba al verificar toda la documentación solicitada en el momento de la contratación. Lo mismo con los empleados de terceros.</i>
Trabajos Forzados		
HR7	Operaciones identificadas como de riesgo significativo de ser origen de episodios de trabajo forzado o no consentido, y las medidas adoptadas para contribuir a su eliminación.	<i>Como parte del trabajo de los ejecutivos de recursos humanos, se vela por mantener las condiciones necesarias que no permitan situaciones de trabajo forzado en la empresa.</i>
Prácticas de Seguridad		
HR8	Porcentaje del personal de seguridad que ha sido formado en las políticas o procedimientos de la organización en aspectos de derechos humanos relevantes para sus actividades.	<i>El total del personal propio de seguridad ha recibido certificación de minería del Servicio Nacional de Geología y Minería.</i>
Derechos de los Indígenas		
HR9	Número total de incidentes relacionados con violaciones de los derechos de los indígenas y medidas adoptadas.	NO REPORTADO
MM5	Número total de operaciones que ocurren en o cerca a los territorios de las comunidades indígena, y número y porcentaje de operaciones o lugares donde hay acuerdos formales con las comunidades indígena.	NO REPORTADO
MM6A	Número y descripción de los litigios relativos a la utilización de la tierra, derechos consuetudinarios de las comunidades locales y pueblos indígenas.	NO REPORTADO
MM6B	Medidas tomadas donde se utilizaron los mecanismos de quejas para resolver controversias relativas a los usos de la tierra, derechos consuetudinarios de las comunidades locales y pueblos indígenas, y sus resultados.	NO REPORTADO
SOCIEDAD		
Comunidad		
SO1	Naturaleza, alcance y efectividad de programas y prácticas para evaluar y gestionar los impactos de las operaciones en las comunidades, incluyendo entrada, operación y salida de la empresa.	70
Corrupción		
SO2	Porcentaje y número total de unidades de negocio analizadas con respecto a riesgos relacionados con la corrupción.	<i>Según los registros del Área Legal de la compañía, no han existido incidencias en materia de corrupción. Sin perjuicio de ello, existe el proyecto de efectuar capacitaciones al personal sobre la materia.</i>
SO3	Porcentaje de empleados formados en las políticas y procedimientos anticorrupción de la organización.	
SO4	Medidas tomadas en respuesta a incidentes de corrupción.	
Política Pública		
SO5	Posición en las políticas públicas y participación en el desarrollo de las mismas y de actividades de "lobbying".	<i>No se realizan actividades de Lobbying.</i>
SO6	Valor total de las aportaciones financieras y en especie a partidos políticos o a instituciones relacionadas por países.	
		<i>Grupo Polpaico no realiza donaciones ni aportes de ningún tipo a partidos políticos ni a actividades proselitistas.</i>

Comportamiento de Competencia Desleal		Página
SO7	Número total de acciones por causas relacionadas con prácticas monopolísticas y contra la libre competencia, y resultados.	NO REPORTADO
Cumplimiento Normativo		
SO8	Valor monetario de sanciones y multas significativas y número total de sanciones no monetarias derivadas del incumplimiento de las leyes y regulaciones.	NO REPORTADO
Responsabilidad Sobre Producto		
PR1	Fases del ciclo de vida de los productos y servicios en las que se evalúan, para en su caso ser mejorados, los impactos de los mismos en la salud y seguridad de los clientes, y porcentaje de categorías de productos y servicios significativos sujetos a tales procedimientos de evaluación.	NO REPORTADO
PR2	Número total de incidentes derivados del incumplimiento de la regulación legal o de los códigos voluntarios relativos a los impactos de los productos y servicios en la salud y la seguridad durante su ciclo de vida, distribuidos en función del tipo de resultado de dichos incidentes.	No existen multas por incumplimiento en este aspecto.
MM12	Programas y los avances relativos a la administración de materiales.	36
Etiquetado de los Productos		
PR3	Tipos de información sobre los productos y servicios requerida por los procedimientos en vigor y la normativa, y porcentaje de productos y servicios sujetos a tales requerimientos informativos.	37
PR4	Número total de incumplimientos de la regulación y de los códigos voluntarios relativos a la información y al etiquetado de los productos y servicios, distribuidos en función del tipo de resultado de dichos incidentes.	No ha habido incidentes relacionados con incumplimientos de la regulación y de los códigos voluntarios relativos a la información y al etiquetado de los productos y servicios.
PR5	Prácticas con respecto a la satisfacción del cliente, incluyendo los resultados de los estudios de satisfacción del cliente.	30
Comunicación de Marketing		
PR6	Programas de cumplimiento de las leyes o adhesión a estándares y códigos voluntarios mencionados en las comunicaciones de marketing, incluidas la publicidad, otras actividades promocionales y los patrocinios.	30
PR7	Número total de incidentes fruto del incumplimiento de las regulaciones relativas a las comunicaciones de marketing, incluyendo la publicidad, la promoción y el patrocinio, distribuidos en función del tipo de resultado de dichos incidentes.	NO REPORTADO
Privacidad del Cliente		
PR8	Número total de reclamaciones debidamente fundamentadas en relación con el respeto a la privacidad y la fuga de datos personales de clientes.	NO REPORTADO
Cumplimiento Normativo		
PR9	Costo de aquellas multas significativas fruto del incumplimiento de la normativa en relación con el suministro y el uso de productos y servicios de la organización.	NO REPORTADO



reporte de desarrollo sostenible **2010** GRUPO POLPAICO

Edición y Asesoría en pautas GRI: axisRSE S.A.
www.axisrse.com

Diseño e Impresión: Eduardo Jiménez Araya · Diseño y Producciones Gráficas (DPG)
dpg.eduardo@gmail.com

Fotografías: Marco Montalbetti
mmontalbetti@gmail.com

Archivo: Grupo Polpaico

Contacto: Juan de Dios Fasani Haupt
Av. El Bosque Norte 0177 · 5º piso · Santiago · Chile
Teléfono: (56 2) 337 6409
juan.fasani@polpaico.cl



Grupo
Polpaico
Construyendo Confianza

Responsabilidad Social Corporativa
Grupo Polpaico
Av. El Bosque Norte 0177 · 5º Piso · Las Condes · Santiago
Tel.: (56 2) 337 6458
e mail: comgrupo@polpaico.cl

www.polpaico.cl