

Informe de **Sustentabilidad** **2010**



GCM 
Granjas Carrol de México, S. de R.L. de C.V.

Informe de
Sustentabilidad
2010



Índice

Carta del Director

1. Esto es GCM

- Misión y Visión 10
- Valores 12
- Política Ambiental 14
- Código de Ética 17
- Gobierno Corporativo 20
- Garantía de Calidad 22

2. Calidad de vida en la empresa

- Becas escolares 26
- Programas de capacitación 27
- Eventos recreativos y deportivos 28
- Una empresa sana 31
- ALERTA, la seguridad ante todo 33

3. Ética de Negocios

- Reporte de Ventas 38
- Grupos de interés: 40
 - a) Internos
 - b) Externos
- ¿Cómo estamos conformados? 42

4. Vinculación Comunitaria

- Desarrollo Rural Participativo, una nueva etapa 49
- Reporte del Desarrollo Comunitario 52
- Atención a la Salud 56
- Apoyos en Educación 60
- Cuidado Ambiental 62

5. Atención al Medio Ambiente

- Campañas ambientales 68
- Áreas de conservación 69
- Nos unimos a la iniciativa de la ONU 70
- Proceso productivo sustentable: 71
 - a) Las lagunas de tratamiento
 - b) La captación de Metano 74



Carta del Director

2010 fue un año extraordinario en el que se conjuntaron buenas condiciones de mercado con excelentes mejoras en materia de producción de nuestra empresa. Como consecuencia de ello, durante 2011 iniciamos un ambicioso programa de expansión con tres años de duración que nos consolidarán como líderes nacionales en porcicultura.

En nuestra Misión se contemplan tres aspectos fundamentales: El liderazgo, el compromiso con la comunidad y medio ambiente y el tercer aspecto, y no por ello menos importante, el desarrollo de nuestros colaboradores. Durante 2010, nos ocupamos en vigilar la calidad de todos estos aspectos de desempeño que nos hicieron obtener, por quinto año consecutivo, el Distintivo ESR mejorando nuestra calificación en todos sus indicadores.

Hoy somos una empresa mucho más segura gracias a la implementación del programa permanente

A.L.E.R.T.A. (Acciones Lógicas para Evitar Riesgos de Trabajo y Accidentes) que logró la capacitación de toda su plantilla laboral en esta materia.

También nos distinguimos como una empresa sana al recibir certificación de Bandera Blanca por parte del Instituto Mexicano del Seguro Social tras incorporar a su programa de vigilancia y control de la salud, VICORSAT.

Seguimos creciendo con paso firme. Los resultados de 2010 como el mejor año productivo de nuestra historia nos impulsan a continuar en la ruta de la competitividad internacional, la sustentabilidad y la inclusión social. En estas páginas damos cuenta de ello.

Cordialmente

Víctor M. Ochoa Calderón
Director General



Esto es GCM

Granjas Carroll de México (GCM), hoy por hoy consolidada como líder nacional en producción porcícola, es una empresa mexicana con estándares internacionales de desempeño, socialmente responsable, que incorpora en sus procesos tecnologías amigables con el ambiente. Nacida en 1993, tiene por objetivo ofrecer al mercado carne de la mejor calidad, cumpliendo para ello con todos los estándares sanitarios y ambientales exigidos por instancias nacionales e internacionales.





Consideradas las más tecnificadas del país, GCM cuenta con 16 granjas instaladas en los valles de Perote y Guadalupe Victoria, región fronteriza de los estados de Veracruz y Puebla, en las que de manera continua se mejoran las técnicas pecuarias. Esto se traduce en una alta tasa productiva de un millón 200 mil cabezas en promedio, que aportan al país el **13% del total de carne de cerdo, ubicándose en el primer sitio nacional mientras que a nivel mundial ocupa el lugar 24.**

Nutrición en un bocado

- 70% de la grasa del cerdo es ácido oléico, que combate el colesterol
- 21% de Fósforo: desarrolla y mantiene sanos huesos y dientes, tejidos musculares y el metabolismo celular
- -12% de Zinc, que desarrolla el sistema inmunológico

- 66% de Tiamina: interviene en el metabolismo de carbohidratos y ayuda al sistema nervioso
- 11% de Potasio, ayuda a regular la presión sanguínea, los problemas cardíacos y renales.



Por su filosofía de trabajo, que contempla la búsqueda permanente de una mejora de vida tanto para los empleados como para las comunidades aledañas, así como por el énfasis en el respeto y preservación del medio ambiente, **Granjas Carroll de México ha sido certificada durante cinco años consecutivos como Empresa Socialmente Responsable.**

La empresa está conformada por una sociedad igualitaria entre

- **Agroindustrias Unidas de México, S.A. (AMSA):** Empresa mexicana socialmente responsable con más de 150 años de experiencia en la comercialización de productos agrícolas (Soft Commodities) con divisiones en algodón, café, cacao y granos. Recientemente apertura su división financiera para dar apoyo a la producción agrícola.
- **Smithfield Foods:** Empresa estadounidense con liderazgo mundial en producción y comercialización de carne de cerdo que opera en Francia, España, Rumania, Polonia, Estados Unidos y México



Ser líderes en el mercado porcícola de México produciendo cerdos de la más alta calidad para el consumidor.

Misión

Mantener un alto compromiso hacia la comunidad en la que producimos, el cuidado del medio ambiente y la productividad del negocio.

Buscar todo esto haciendo énfasis en el desarrollo personal y familiar, fomentando en todo momento nuestros valores.

Visión

Ser la empresa porcícola más rentable, sustentable y reconocida por los mercados en los que participamos, para el año 2020.



Valores

El personal de GCM actúa y se relaciona laboralmente bajo los siguientes valores fundamentales:

Responsabilidad:

Siendo dueños de nuestras decisiones y de nuestros actos, asumimos sus consecuencias.



Respeto:

Tratamos a nuestros compañeros, a nuestra empresa, a nuestros clientes, proveedores, vecinos y el medio ambiente como queremos ser tratados nosotros mismos.

Actitud:

Estamos convencidos que al mantener una mentalidad abierta y positiva podemos encarar cualquier circunstancia o reto, encontrando mejores posibilidades de solución.

Disciplina:

Hacemos lo que nos corresponde hacer, en el momento que debemos hacerlo y lo hacemos de la mejor manera posible.

Informe de sustentabilidad GCM 2010

12

Integridad:

Hacemos lo correcto bajo cualquier circunstancia.

Innovación:

Confiamos en nuestra inteligencia, disciplina y creatividad, por ello nuestro trabajo siempre encuentra nuevas y mejores formas de realizarse.

Compromiso:

Damos lo mejor de nosotros para destacar como personas y como trabajadores, así superamos nuestras expectativas y las de nuestros clientes, internos y externos.

Liderazgo:

Deseamos que nuestro ejemplo influya de manera positiva en el entorno inmediato, en nuestra familia y en nuestra empresa, de ese modo elevamos nuestra calidad de vida y procuramos que ese bienestar trascienda a todo el país.

13

Esto es GCM

Política Ambiental

El éxito de GCM a largo plazo depende de la capacidad de mejorar continuamente nuestro desempeño ambiental.

En GCM el cuidado ambiental es un valor con igual importancia que la producción, las ventas, la bioseguridad y los costos.

Nuestro compromiso es el bienestar de nuestros clientes, empleados, proveedores, accionistas y vecinos de las comunidades donde trabajamos y vivimos.

GCM demanda a todos los empleados y terceros interesados que participen en sus actividades a mantener un alto compromiso y responsabilidad visible en la aplicación de esta política ambiental.



Nos comprometemos a:

- Proteger y mejorar las condiciones ambientales de nuestro entorno en todo momento
- Aplicar nuestras capacidades técnicas a todos los aspectos ambientales de nuestras operaciones para minimizar nuestro impacto sobre el ambiente

Los compromisos enumerados se añaden a nuestra obligación básica de cumplimiento de las leyes y reglamentos vigentes en los lugares donde operamos.



La Procuraduría Federal de Protección al Ambiente (Profepa) en Veracruz nos certificó como Industria Limpia y estamos trabajando para recibir la certificación de Profepa Puebla.



**En el último trimestre de 2010,
la empresa comenzó su trayectoria rumbo a otra certificación ambiental,
esta vez internacional: el ISO 14001**

Código de Ética

El personal de Granjas Carroll de México rige su conducta bajo un Código de Ética que enarbola los principios establecidos como ejes de su desempeño empresarial: **integridad, compromiso personal, lealtad hacia la empresa y transparencia en todos los actos laborales sin importar nivel jerárquico dentro de la organización.**



Para vigilar su estricto cumplimiento se conformó el Comité de Ética, el cual regula, supervisa y evalúa los criterios y estándares en las actividades profesionales en GCM.

Art. 5. - El Comité está integrado por siete miembros, permaneciendo en el cargo por un periodo igual al cumplimiento de su función dentro de Granjas Carroll de México S. de R.L. de C.V.

- PRESIDENTE: Lugar ocupado por el Director General, M.V.Z. Víctor Manuel Ochoa Calderón.
- SECRETARIO: Corresponde al Director de Finanzas y Administración, CP Marco Antonio Muñoz Moreno.
- VOCALES: Cinco puestos que serán ocupados por personal con un intachable expediente laboral, conocimiento total de las normas y cumplimiento honorable de sus labores. En 2010 lo integraron: José Luis Romano Hernández, Anel Coéllar Sánchez, Tito Tablada Cortés, Juan Carlos de Pedro Ortega y Álvaro Bravo Zepeda.

- * Actitudes contra la ética y moral
- * Manipulación de información de producción
- * Conductas o comportamientos incorrectos de los miembros de la organización dentro y fuera de los horarios laborales
- * Omisiones o ausencia de controles en los procesos o procedimientos internos

Reportes recibidos durante 2010:



El 100% de los casos fue atendido en un plazo no mayor a 20 días. De estas denuncias surgieron reformas a controles internos para diversos departamentos, así como la generación de cinco actas administrativas.

Gobierno Corporativo

Basada en una práctica de transparencia financiera, responsable y de altos valores éticos, la empresa responde a las expectativas de calidad de los accionistas, consumidores, colaboradores y demás grupos de interés.

Desde la fundación de Granjas Carrol de México S. de R.L. de C.V., sus prácticas de gobierno y administración han estado regidos bajo las normas mexicanas y siguiendo sus particulares estatutos.



Asumimos con seriedad la responsabilidad de nuestras decisiones empresariales, así como la veracidad de la información que proporcionamos a nuestros públicos internos y externos. Sólo así puede darse el crecimiento continuo de la compañía y la consolidación de nuestra imagen.

La Asamblea General de Socios determina cómo se integra el Consejo de Gerentes, el cual es a su vez apoyado por los diferentes comités:

1. **Comité de Nominación de Ejecutivos y Compensaciones:** Integrado por dos representantes de ambos sociosel Director General
2. **Comité de Finanzas y Auditoría:** Se conforma por un representante de los socios mexicanos, el Director de Finanzas y Administración y el Director General
3. **Comité de Medio Ambiente y Responsabilidad Social:** Se compone por el Gerente de Ambiente y Energía, el Gerente de Relaciones Públicas y el Director General
4. **Comité de Compras:** Lo integran el Director de Finanzas y Administración, el Gerente de Compras, el Director de Planta de Alimentos, el Gerente de Servicios Veterinarios, el Director de Producción y el Director General

El Director General, también elegido por la Asamblea General de Socios, es evaluado anualmente por el Consejo de Gerentes.

Garantía de calidad

El esfuerzo que imprimimos día a día en nuestro trabajo ha rendido frutos. Gracias al puntual cumplimiento de nuestra Misión mediante la aplicación de nuestros Valores hemos solventado cada examen sanitario y ambiental que se nos ha aplicado, obteniendo en todo momento resultados sobresalientes.



Además, desde 2007, año con año hemos reforzado el distintivo como Empresa Socialmente Responsable que el Centro Mexicano para la Filantropía (Cemefi) nos otorga, por cumplir con los parámetros establecidos. El correspondiente a 2010 incluso nos avaló con destacadas calificaciones.

SUSTENTABILIDAD EMPRESARIAL

- CALIDAD DE VIDA EN LA EMPRESA
- ÉTICA DE NEGOCIOS
- VINCULACIÓN COMUNITARIA
- ATENCIÓN AL MEDIO AMBIENTE

Una empresa sustentable se preocupa y ocupa por satisfacer las necesidades de la generación actual sin comprometer las necesidades de las generaciones del futuro. Además del impacto ambiental en sus actividades, la sustentabilidad toma en cuenta aspectos que van desde la satisfacción de sus empleados, la calidad de sus productos, el origen de sus insumos, hasta la repercusión social, política y económica que genera para el desarrollo de un país.



Calidad de vida en la empresa

En Granjas Carroll de México sabemos que nuestro elemento más valioso es el capital humano.

Parte fundamental de nuestras acciones de Responsabilidad Empresarial va dirigida a garantizar el bienestar de nuestros colaboradores.

Paralelamente a las prestaciones legales de seguridad social, contamos con atención médica permanente para el personal y sus familiares directos, la implementación de un nuevo programa de seguridad que debutó en 2010, la constante capacitación al alcance de cada empleado de cualquier área en diferentes ámbitos de interés, becas escolares para sus hijos, así como actividades recreativas y fomento al deporte. Estamos convencidos de que quienes laboran en esta empresa cuentan con un amplio abanico de posibilidades para su desarrollo laboral, crecimiento personal y bienestar familiar.

Durante 2010, invertimos un total de \$2'496,377.97 para el área.

Becas Escolares

Grañjas Carroll de México, S. de R.L. de C.V. en adhesión con Prestadora de Servicios Profesionales y Operativos, SA de CV, y en coordinación con el sindicato titular del Contrato Colectivo de Trabajo, CROM, otorgaron becas a hijos de trabajadores con excelencia académica del periodo 2010-2011. Son alumnos regulares de cualquier institución del sistema educativo nacional, pública o privada, de los niveles primaria, secundaria y bachillerato, exceptuando únicamente al sistema de educación para los adultos.



Se otorgaron 30 becas para personal sindicalizado y 10 para personal de confianza, consistentes en un apoyo económico de 600 pesos mensuales pagaderos bimestralmente vía depósito bancario por transferencia electrónica y/o cheque emitido por parte del departamento de Nóminas.

Programa de Capacitación

Durante 2010, GCM se abocó a capacitar a su personal en:

- Curso *Los 7 hábitos de la gente altamente efectiva*
- Programa A.L.E.R.T.A. (prevención de riesgos de trabajo y accidentes)
- Taller *Liderazgo efectivo*
- Curso *Programación Neurolingüística*
- Capacitación técnica en diversas áreas
- Clases de Inglés
- Primeros auxilios y Resucitación Cardio-Pulmonar
- Cursos de actualización contable y fiscal



Resultando más del 70% de empleados capacitados.

Eventos Recreativos y Deportivos

Como cada año, realizamos los siguientes eventos para los trabajadores:

- 30 DE ABRIL, DÍA DEL NIÑO: Con participación de 1,200 niños festejamos a los hijos de trabajadores con una obra de teatro y una feria.
- 10 DE MAYO: Celebramos a las mamás trabajadoras de GCM con un vale canjeable en una tienda departamental por valor de 400 pesos, además de otorgar el día como descanso.
- CURSO DE VERANO PARA NIÑOS: En coordinación con el área de Ambiente y Energía, se organizó por segundo año consecutivo el curso de verano para hijos de trabajadores de GCM con 120 niños, entre 6 y 12 años de edad, aprendiendo de forma lúdica sobre temas ecológicos.
- CAMINATA AL COFRE DE PEROTE: Esta caminata anual a la que están invitados todos los trabajadores y sus familias, se llevó a cabo el 16 de noviembre y participaron 30 personas que ascendieron a la cima del volcán.
- CENA ANUAL DE FIN DE AÑO: Con 2,300 asistentes celebramos las festividades decembrinas.



Las actividades deportivas fueron:

- CAMPEONATO INTERNO DE FÚTBOL SOCCER: Un total de 250 empleados integraron 20 equipos para un torneo con duración de 2 meses.
- CAMPEONATO INTERNO DE BASKETBOL: En ramas varonil y femenil, con participación de 200 jugadores durante el campeonato que duró de octubre a diciembre de 2010.



- CLUB DE CORREDORES DE GCM: Compitiendo en 5 y 10K, un grupo de 20 hombres y 5 mujeres nos representó en
 - Carrera del Golfo en el puerto de Veracruz, Ver.
 - Carrera Avanzada en la ciudad de Xalapa, Ver.
 - Carrera 10 K en Puebla, Pue.
- PARTICIPACIÓN EN EL CAMPEONATO MUNICIPAL DE LA LIGA DE FÚTBOL SOCCER: El ganador del torneo interno participó en la Liga Municipal representando a la empresa y logrando el primer lugar general.

Una Empresa Sana

En GCM procuramos la salud de nuestros trabajadores y es por ello que en 2010, por primera ocasión, aplicamos la prueba **VICORSAT** (Vigilancia y Control en la Salud y Riesgos del Trabajo), gracias a la cual pudimos obtener un diagnóstico general del personal. Se valo-

raron aspectos de salud no sólo física sino laboral como cansancio y hábitos laborales. El beneficio fue para la totalidad de la plantilla laboral, de **1,007 trabajadores** hasta agosto.

Obtuvimos Certificación Bandera Blanca por los positivos índices en materia de salud.



Este programa se basa fundamentalmente en la prevención: su objetivo es medir los factores de riesgo de la población trabajadora. Se realiza en conjunto con el programa federal Prevenimss y lo aplicaremos año con año. **En 2011, durante un evento organizado por la delegación del IMSS en Perote, se entregará la Certificación BANDERA BLANCA.**

El 84% de trabajadores presentó una presión arterial óptima, el 74% obtuvo buenos niveles de colesterol y triglicéridos, el 74% tiene buena condición física, mientras que la propensión a la diabetes se presentó en sólo 2% del personal. El consumo del tabaco y alcohol es mínimo, en tanto sólo 10% tiene riesgo de padecer osteoporosis.



**A.L.E.R.T.A.,
la seguridad
ante todo**

**La seguridad del personal siempre ha
sido nuestra prioridad.**

Aunque contamos con los instrumentos institucionales para evitar condiciones de riesgo en todas las áreas, como la señalética, instalaciones seguras y elementos que dan cumplimiento a las normativas nacionales e internacionales, creemos que la prevención de eventos extraordinarios es tarea de todos.

Así, en concordancia con nuestra ética empresarial, implementamos el programa **Acciones**

Lógicas para Evitar Riesgos de Trabajo y Accidentes (ALERTA), que consiste en otorgar conocimientos de prevención a los más de mil trabajadores que integramos Granjas Carroli. En 2010 se inició con la capacitación a la plantilla laboral en una primera etapa, la cual persigue la concientización respecto a las situaciones que implicarían riesgos. Un segundo bloque de charlas con temas nuevos de igual importancia en este ámbito se realizará a partir del último cuatrimestre de 2011.

¿Cómo cerciorarnos de que se tomen las medidas de prevención en cada una de las instalaciones y durante cada actividad? En primera instancia, gracias a la capacitación, confiamos en la actuación responsable de cada uno. Además, ponemos al alcance un formato para registrar y señalar prácticas erróneas: el reporte de “alertas” al departamento de Seguridad. El exhorto es a la participación proactiva al denunciar cualquier anomalía. Por el desempeño mostrado en 2010, **ALERTA nos hará merecedores, en agosto de 2011, de un reconocimiento del consorcio internacional Smithfield, como los socios con las mejores medidas de seguridad.**



Operación del Negocio

El corazón de nuestro negocio es la producción de cerdos; utilizamos el proceso denominado “Sistema Segregado de Destete Temprano”. En este proceso hay tres fases principales que se desarrollan en cada sitio especializado con que cuentan nuestras granjas:

- Sitio I. Para la reproducción (unidades de parto)
- Sitio II. Para el desarrollo (unidad de lechones)
- Sitio III. Para la terminación (unidades de engorda)

En los 72 módulos que constituyen las granjas se alojó a un total de 668 mil 936 cerdos, en sus diferentes etapas, durante 2010.



Contamos con una planta de producción de alimentos balanceados que el año pasado procesó 372 mil 627 toneladas métricas. Es así como supervisamos de manera directa la sana nutrición de nuestros animales. El balance de ingredientes va acorde con la función y las etapas de vida: es diferente el requerimiento nutricional de cerdas gestantes, cerdas lactantes y sementales, o entre lechones recién destetados, lechones en crecimiento, cerdos en crecimiento y cerdos en finalización. Por ello producimos 13 tipos diferentes de alimento, al que se añaden vitaminas (A, B, C y D) y minerales (calcio, fósforo y sodio) para garantizar el óptimo desarrollo.



Un estricto esquema de Bioseguridad asegura la protección de la salud de los animales. Se trata de un reglamento interno, cumplido al pie de la letra por todos y cada uno de quienes integramos GCM; respetarlo resulta indispensable para mantener la calidad de nuestro producto final.

800 toneladas de grano al día, que se procesarán en forma de pellet, se necesitan para cubrir las necesidades de alimentación de nuestra piara

Reporte de Ventas

El año pasado alcanzamos cifras récord y con ese mismo ímpetu dimos inicio al 2011, con bastantes expectativas porque estamos creciendo y seguimos en la constante mejora de nuestros procesos.

A lo largo de 12 meses logramos la venta de **1 millón 147 mil 287 cerdos para territorio nacional**, superando al presupuesto estimado en 21 mil 075 animales. Esto se traduce en 133 millones 790 mil 495 kilogramos de carne colocados en el mercado, cifra que supera a la de 2009 por 14 millones 433 mil 564 kilogramos.



2010, el año más productivo para GCM

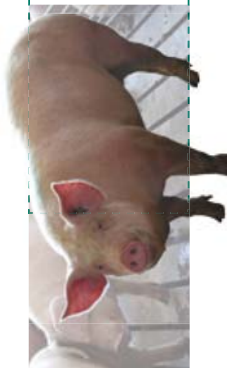
El consumo per cápita de carne de cerdo en México es de 14 kilos al año

Fuente: SAGARPA



Nuestros principales clientes se encuentran en los estados de Chiapas, Guanajuato, Guerrero, Hidalgo, Morelos, Oaxaca, Puebla, Tabasco, Tlaxcala y Veracruz, pero sobre todo el Distrito Federal y Estado de México, con el 86.74% de la venta total. Con nuestra flotilla consistente en 28 unidades de transporte recorrimos **3 millones 653 mil 673 km en 6 mil 852 viajes**.

Comparativo:	2009	2010
Supremo	92.9%	94.2%
Tierno	3%	1.6%
Coctel	4.1%	4.2%



El peso promedio de los cerdos vendidos fue de 116.61 kilogramos, superior al peso promedio de 2009, cuya media fue de 114.28.

Grupos de Interés



Internos

Trabajadores: Los 1,050 empleados, nuestras familias y el sindicato
Propietarios: Agroindustrias Unidas de México y Smithfield Foods
Clientes: Rastros TIF y tablajeros que procesan la carne

El crecimiento de la empresa es paralelo al crecimiento personal que logra cada empleado que ingresa a las filas de esta compañía. En tanto, la calidad de nuestros productos determina la preferencia de nuestros clientes, estableciendo desde ese momento una relación de negocios con alto sentido de responsabilidad mutua. Conscientes de todo lo anterior, los socios, AMSA y Smithfield Foods, apuestan en todas sus decisiones a los más altos estándares, lo que conlleva al cabal cumplimiento de nuestra Misión.

La filosofía del Ganar-Ganar es clave del éxito de GCM

Si bien la actividad pecuaria es la razón de ser de la compañía, la gran cadena que se eslabona para constituir nuestro círculo productivo (como son la agroindustria y otros servicios derivados como el transporte) es de vital importancia. Es por ello que el factor humano juega un papel preponderante en la organización, y los dividimos de la siguiente manera:

Externos

Población aledaña: Habitantes de las comunidades de la región donde nos asentamos
Organizaciones: Grupos organizados de la sociedad civil
Proveedores: Empresas regionales y nacionales, y grandes compañías internacionales
Gobierno: A nivel nacional, estatal y municipal

Asociaciones privadas:

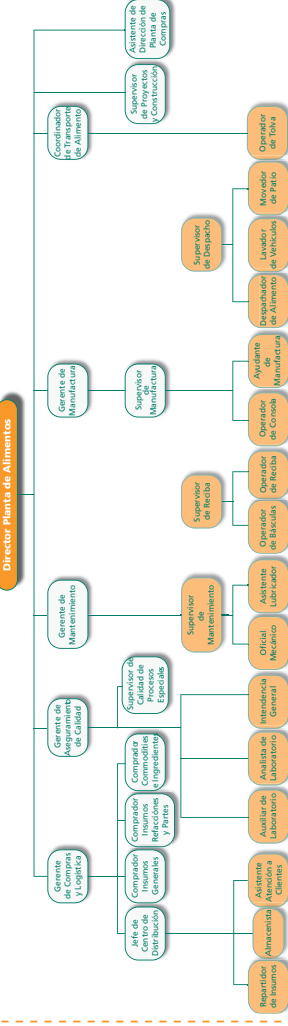
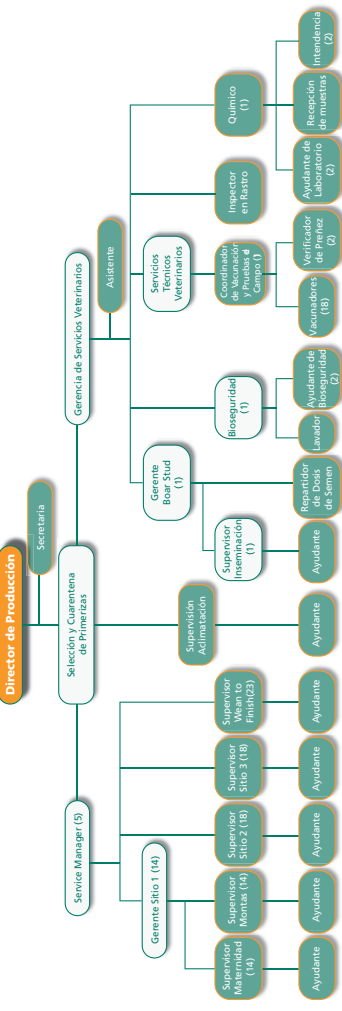
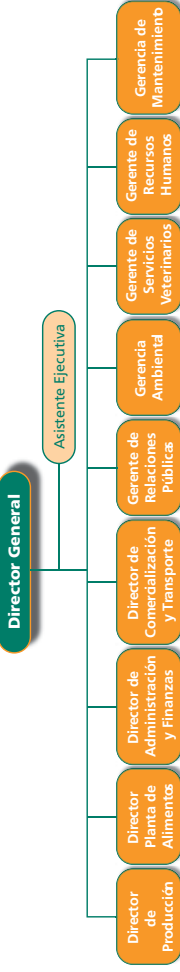
- **AMEPA** (Asociación Mexicana de Productores de Alimentos AC),
- **CNA** (Consejo Nacional Agropecuario),
- **Canacinfra Puebla y Xalapa** (Cámara Nacional de la Industria de la Transformación),
- **AIEVAC** (Asociación de Industriales del Estado de Veracruz),
- Asociación de Porcicultores de Puebla AC*,
- Organismo Ganadero de Porcicultores de Veracruz AC,
- Organismo Nacional de Certificación Verificación Porcina AC,
- Confederación de Porcicultores Mexicanos AC,
- **Fomexporc** (Fomento al Consumo de la Carne de Cerdo),
- **Conafab** (Consejo Nacional de Fabricantes de Alimentos Balanceados y de la Nutrición Animal AC)
- **Camexa** (Cámara Mexicano-Alemana de Comercio e Industria AC)

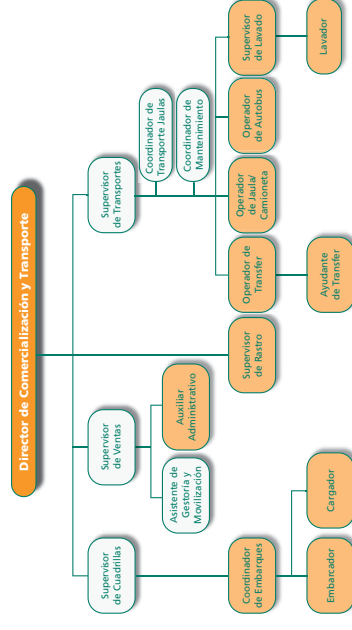
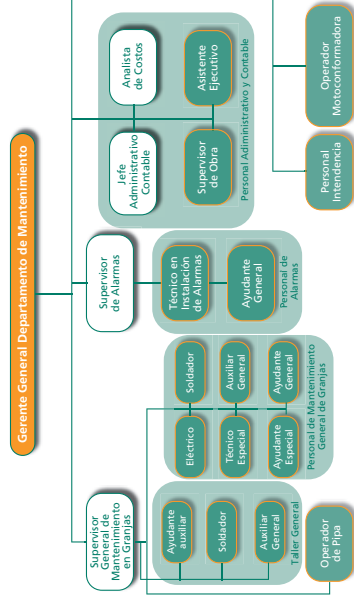
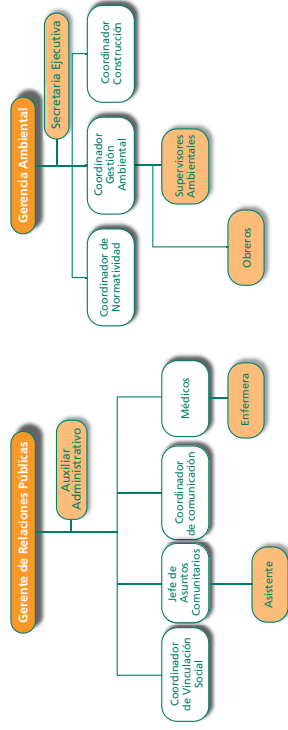
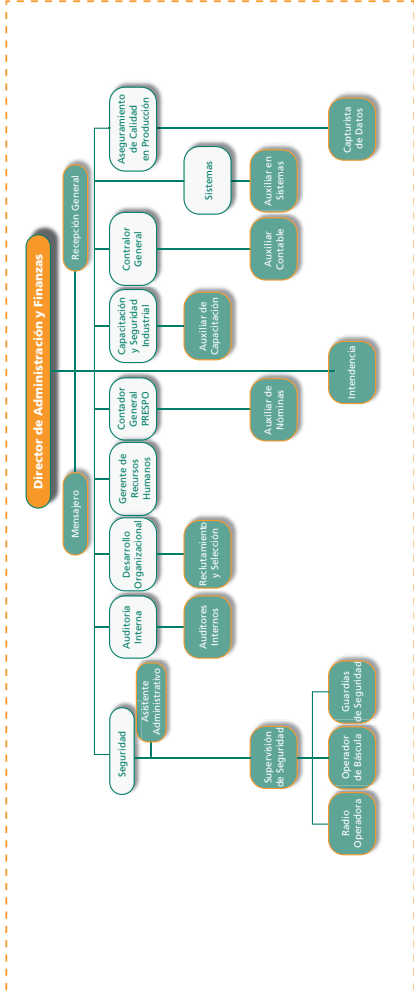


El Voluntariado GCM, integrado por algunos de nuestros Grupos de Interés, participa en las actividades de preservación del entorno ecológico y el desarrollo rural que nos ocupan como Empresa Socialmente Responsable.

Conformados

de acuerdo con sus distintos objetivos. Nuestro organigrama, hasta el cierre de 2010, funcionó de la siguiente manera:





Vinculación Comunitaria

Desde 2010, creamos una fundación que nos permite institucionalizar, especializar y ampliar los programas que realizamos en beneficio de los habitantes de las comunidades.

A través de la Fundación GCM hemos iniciado alianzas con empresas e instituciones para multiplicar las acciones en beneficio de la educación, la salud, el deporte, la recreación, la cultura, el desarrollo comunitario y el cuidado ambiental.

Durante 2010, invertimos un total de \$6´442,730.43 para el área.





Las acciones comenzaron a encaminarse a proyectos específicos, planificados en concordancia con nuestros proyectos de desarrollo rural participativo y los trabajos que hemos venido desarrollando desde años atrás.

VINCULACIÓN COMUNITARIA

- DESARROLLO RURAL
- SALUD
- CUIDADO AMBIENTAL
- EDUCACIÓN



Desarrollo rural participativo Una nueva etapa

El desarrollo comunitario requiere un gran esfuerzo y la colaboración entusiasta de las partes. Como parte de los programas de mejora en la calidad de vida a nuestro alrededor, se proyectó, bajo una metodología probada, un acercamiento a las comunidades vecinas.

Realizamos un estudio en comunidades de Veracruz y de Puebla, aquellas donde el rezago es persistente.



Esta Evaluación Rural Participativa, efectuada durante cinco meses en 2010, marcó un punto coyuntural en la historia de nuestra empresa: el aplicar otro tipo de mecanismos de vinculación comunitaria partiendo de necesidades particulares.



En GCM buscamos fortalecer las capacidades de los productores y fomentar el trabajo participativo de la comunidad.

Bajo un plan de trabajo a largo plazo, pretendemos incluir a otras localidades, retroalimentando el modelo y buscando establecer **proyectos permanentes** que alcancen metas comerciales para sus participantes.

Detectamos que son principalmente el intermediarismo, las plagas y enfermedades en los cultivos, sequías y falta de equipamiento las causas que dan lugar a un estancamiento en los niveles productivos y sociales.

La investigación de campo nos permitió conocer las necesidades de cada zona, sus fortalezas y debilidades. En cada lugar dialogamos con los ejidatarios, con sus autoridades comunitarias y representantes civiles; fue así como pudimos diseñar el plan de acción específico para cada grupo y cada poblado.



Se trata de talleres, charlas, cursos y todo aquello que brinde herramientas para que el propio campesino, el capricultor, amas de casa e incluso los niños desarrollen sus capacidades y puedan implementar en su vida cotidiana lo aprendido para así **coadyuvar al crecimiento productivo, económico y social de sus regiones.**

El desarrollo autosostenible es la clave para el inicio de una mejora en los niveles de calidad de vida.

Reporte del Desarrollo Comunitario

Desarrollo Rural Participativo

- Elaboración de Diagnóstico Rural mediante estudio en comunidades
- Capacitación para la elaboración de abonos orgánicos
- Capacitación en huertos de traspatio
- Taller de Apicultura

Donaciones

- Donación de abono orgánico (cerdaza)
- Donación de semilla criolla
- Donación de 2 bombas para comunidades de Veracruz y Puebla

Agricultura por contrato



Apoyo en especie para la realización de fiestas patronales

Apoyo a las instituciones gubernamentales

- Donación de chalecos a la Delegación de Tránsito Municipal
- Donación en especie a la Delegación de la Policía Federal Preventiva (PFP)
- Reparación de vehículo de Limpia Pública
- Donación de señalamientos viales

Creación y mantenimiento de caminos vecinales

Donativo al Juguetón

Posada navideña en Frijol Colorado, municipio de Perote (Ver.)

- Donación de despensas
- Donación de juguetes, piñatas y dulces



Campaña "Invierno en el Valle, Verano en el Corazón"

- Donación de cobijas, ropa invernal y dulces
- Donativos en especie al Banco de Alimentos MANA

Apoyos a proyecto de obras civiles

- Infraestructura urbana para eventos públicos
- Banquetas y pavimentación de tramos carreteros

Apoyo y asesorías para proyectos productivos y artesanales

Campaña de concientización sobre la importancia de los donativos de alimentos, en forma permanente, a los pacientes que atiende el Centro Estatal de Cancerología (Cecan) ubicado en Xalapa, Ver. (Contribución al programa "Dona una lata").

Convenio de donación de cerdos

- Donación de carne y otros insumos al Asilo Sayago en Xalapa y Casa del Abue en Puebla

Apoyo en especie para el proyecto en la comunidad El Paisano, municipio de Las Vigas, Ver.

Donativos en especie a los afectados por el huracán Karl en costas veracruzanas, municipio de Paso de Ovejas, Ver.



Atención a la Salud

La compañía brinda consultas gratuitas en las Casas de Salud instaladas en 14 comunidades de los estados de Puebla y Veracruz con su personal médico, consistente en dos doctores y una enfermera. Se desarrollaron las siguientes acciones:

PROGRAMAS:

Campaña de Detección Oportuna de Cáncer Cérvico-uterino (D.O.C.)

126 pruebas de híbridos realizadas

- Donación de 2,500 espejos vaginales a la Jurisdicción Sanitaria número V del Estado de Veracruz
- Canalización de pacientes al Centro Médico de Ginecología (Cecan)
- Pago de viáticos a 45 pacientes que recibieron tratamiento

Se introdujo la técnica de Detección de Híbridos



Gestión en donación de medicamentos

Apoyo de medicamentos del cuadro básico a través de la donación por parte de laboratorios como Pfizer, Bayer, DIF Estatal y las secretarías de Salud de Veracruz y Puebla.

Generando alianzas y fortaleciendo la Cadena de Valor

Trabajamos con laboratorios Pfizer a través de la unidad móvil itinerante, detectando oportunamente enfermedades crónico-degenerativas en 12 comunidades de Puebla y Veracruz, en beneficio de 2 mil 500 personas.

Un total de 11,735 consultas médicas gratuitas en 2010
• Consultas médicas gratuitas en Veracruz: 6,679
• Consultas médicas gratuitas en Puebla: 5,056
• Calidad en el servicio médico
• Mantenimiento y rehabilitación de las Casas de Salud
• Capacitación a los doctores y enfermera en materia de salud

Operaciones de catarata

50 personas beneficiadas con cirugía, lente intraocular y viáticos, en coordinación con el Club de Leones Costa de Oro y el Hospital Regional de Veracruz



Campaña de salud dental *Cero Caries*

Se aplicó en primarias de las comunidades Xaltepec, Orilla del Monte, Frijol Colorado y Guadalupe Victoria, Ver. Se benefició a 750 niños con aplicación de flúor, charlas de concientización y cepillos dentales

Pláticas nutricionales "*Que la comida sea tu alimento y el alimento tu medicina*"

Con apoyo de una estudiante de la carrera de Nutrición que forma parte del Voluntariado GCM, llevamos asesoría en sana alimentación a 160 asistentes



Programa de ejercicios en comunidades

A partir del segundo semestre se imparte actividad física en dos comunidades del área Veracruz, que son Zelayeta y Xaltepec, beneficiando a 85 personas pre-via valoración médica integral

Campaña de prótesis auditivas

En conjunto con los sistemas DIF Estatal y Municipal se apoyó en la valoración médica al público en general beneficiando con 100 aparatos auditivos

Apoyos en Educación

En materia de educación, hemos refrendado nuestro distintivo ESR realizando las acciones que se detallan a continuación:

Apoyos en especie y efectivo para escuelas

- Material de construcción para la edificación de un aula para beneficio de niños con discapacidad motriz
- Apoyo en transporte para viajes escolares
- Apoyo para comidas
- Donación de libros
- Donación de pintura para mural
- Donación de cerdos para realización de festivales
- Rehabilitación a escuelas (salones, canchas deportivas, baños, bardas, banquetas)



Espacios en GCM para Servicio Social, Prácticas Profesionales, proyectos de Tesis de licenciaturas y maestrías

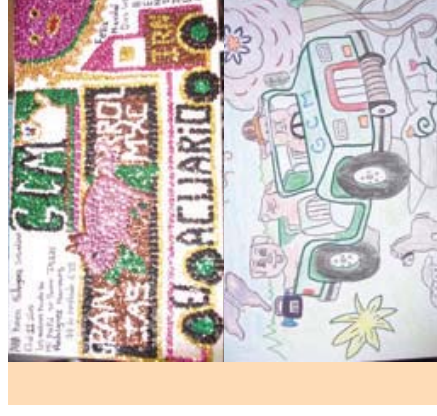
- Benemérita Universidad Autónoma de Puebla
- Universidad Veracruzana
- Instituto Tecnológico Superior de Xalapa
- Universidad de Xalapa
- Instituto Tecnológico de Tepeaca
- Universidad de Tecamachalco
- Instituto Tecnológico de Libres
- Instituto Tecnológico de Tepeaca
- Universidad de Veracruzana
- Instituto Tecnológico de Teziutlán
- Universidad Atenas Veracruzana
- Instituto Tecnológico Superior de Perote
- Centro de Bachillerato Tecnológico Agropecuario
- Bachilleres General Manuel Rincón

Alianzas intersectoriales en materia de Educación

- UNCADER
- CBTa 86
- UV
- INECOL

Concurso de dibujo con hijos de trabajadores de GCM

Apoyos diversos a la Casa de Cultura





Cuidado Ambiental

Para Granjas Carroll de México el medio ambiente en el que se desarrollan sus operaciones es prioridad, de tal forma que los proyectos ejecutados en 2010 fueron los siguientes:

Donación de árboles (especies endémicas)

Apoyo a los parques nacionales Cofre de Perote y Pico de Orizaba

- Donación de semilla de maíz (19 guardabosques)
- Donación de equipo y mobiliario de cómputo
- Apoyo para equipo de trabajo



Informe de sustentabilidad GCM 2010

62

Campaña de reciclaje (PET) en las escuelas

Taller de elaboración de estufas ecológicas

- Donación de estufas ecológicas



Convenio INECOL-GCM

- Estudio y preservación de la ardilla endémica del Valle de Perote *Xerospermophilus perotensis* (chichilote)

63

Vinculación comunitaria

Atención al Medio Ambiente

Durante 2010, se destinaron \$47'765,894.00 para las acciones de cuidado ambiental, el mayor presupuesto histórico destinado a este rubro

Acciones de Mejora Continua

- Construcción de lagunas de evaporación en los sitios: 17-3A, 17-3D y 15-1
- Construcción de líneas de reciclaje del sitio 15-1 al 15-3D, 15-3F, 15-3H y 15-3G



Gracias a nuestra filosofía de crecimiento sustentable y compromiso con el cuidado del medio ambiente, en 2009 nos convertimos en la primera empresa por-cíclica del país en obtener la certificación de Industria Limpia por parte de la Profepa Delegación Veracruz.

Para obtenerla, GCM incorporó en 2005 al Programa Nacional de Auditoría Ambiental, administrado por la Procuraduría Federal de Protección al Ambiente, las instalaciones que hasta ese momento se tenían: ocho granjas en la entidad veracruzana (1, 2, 3, 4, 5, 10, 11 y 13) y cinco en el estado de Puebla (6, 7, 8, 9 y 12).

Luego de cuatro años de ser auditadas y tras haber demostrado el cumplimiento de los planes de acción

con las medidas correctivas y preventivas sugeridas por la autoridad ambiental, en 2009 obtuvimos la certificación de Profepa para las granjas ubicadas en Veracruz, mientras que para las de Puebla nos encontramos en la etapa final del cumplimiento de los estándares de la dependencia federal.

Con la meta de obtener en breve la certificación de Industria Limpia en las granjas poblanas, buscamos así mismo refrendar el certificado obtenido en 2009 para las de Veracruz e incorporar al Programa de Auditoría Ambiental nuestras granjas más recientes (15, 16 y 17) y el Taller de Mantenimiento a fin de obtener esta misma certificación.



Campañas Ambientales

Granjas Carroll se sumó a las acciones ambientales encabezadas por el DIF Estatal de Veracruz el 6 de septiembre de 2007. Es a partir de esta fecha que se inició con una campaña permanente de recolección y almacenaje de papel y pilas en toda la empresa, teniendo como responsable del programa al departamento de Medio Ambiente. En este marco se ejecutaron las siguientes acciones durante 2010:

- Se colocaron, en puntos estratégicos dentro de la empresa, cajas donadas por el DIF para la recolección de papel y trasladarlo de manera trimestral a las instalaciones de International Paper, empresa que se ocupa de su reciclaje. Por su parte, las pilas son entregadas a las oficinas del Sistema para el Desarrollo Integral de la Familia en el estado de Veracruz, el cual a su vez los canaliza a una empresa especializada en su disposición final para evitar daños ambientales.

Dentro del sistema de administración ambiental, contemplamos el control de los residuos electrónicos que se lleguen a generar. Este 2010 se participó en el llamado "Reciclón" programa que permitió el acopio de material electrónico en desuso con el objetivo de proceder a su destrucción canalizándolo a la empresa especializada REMSA.

Contribuimos con estudios ambientales como el de registro de variables meteorológicas, como la medición de vientos para generar energía eólica, en coordinación con instituciones académicas y de investigación de primer nivel:

- Universidad Veracruzana
- UNAM
- Instituto de Investigaciones Eléctricas

Áreas de Conservación

Nuestro vivero ocupa una superficie de 2,500 m² dentro de un área privada de conservación de 28 hectáreas en un terreno aldeaño a una de nuestras granjas, mantuvo su ritmo de producción y con las plantas ahí producidas se reforestaron 22 sitios de Puebla y Veracruz. Asimismo, destinamos un porcentaje de los arbolitos de las seis especies que desarrollamos (cedro blanco, pino piñonero, pino montezumae, pino pátula, sauce llorón y olmo chino) para donaciones a regiones circunvecinas.



Número de plantas nuevas (nacidas en 2010):
25,466 plantas
de las cuales: 22,438 Pino piñonero
3,000 Pino pátula

117.79 Hectáreas Reforestadas en 2010

Sitios GCM	129,569 plantas
Donaciones a ejidos y municipios	9,650 plantas
Evento Día Mundial del Medio Ambiente	800 plantas

TOTAL: 140, 019 plantas sembradas
Plantas sembradas en sitios
TOTAL: 129,569

Nos unimos a la Iniciativa de la ONU

Para celebrar el Día Mundial del Medio Ambiente, establecido por las Naciones Unidas con fecha 5 de junio de cada año, se ha convertido en toda una tradición de nuestra empresa la participación del Voluntariado de GCM en jornadas de forestación en nuestra región de interés.

En 2010, cerca de 100 personas (entre proveedores, empleados, clientes y aliados de GCM) nos abocamos a la plantación de 800 plantas de las especies cedro blanco y pino piñonero, en el área cercana a la Fortaleza de San Carlos, histórico emblema de la ciudad de Perote.



Proceso productivo Sustentable

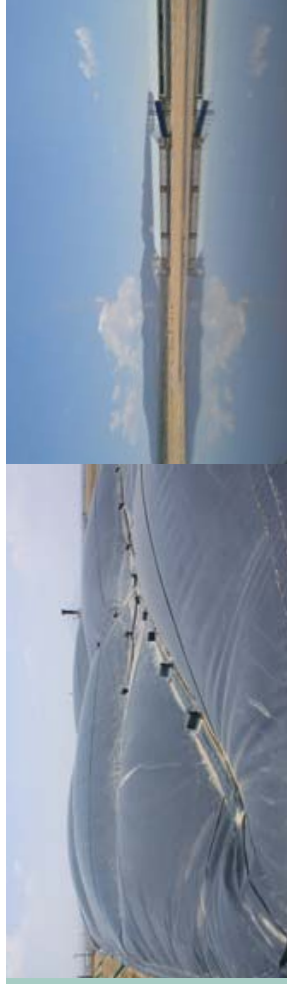
Las lagunas de tratamiento

El sistema de tratamiento de aguas residuales de nuestras instalaciones consta de cuatro etapas:

La primera etapa ocurre en el interior de la granja, donde las excretas de los cerdos pasan a través del piso ranurado (slat) para caer al "pit" o "foso anegado" que es un depósito de 0.30 m de profundidad y la misma anchura y longitud de los corrales donde viven los cerdos; está construido de mampostería donde se mantiene agua para que las excretas se disgreguen y se facilite que las bacterias puedan digerir la materia orgánica, así también para facilitar su transporte a la siguiente etapa del tratamiento.



La segunda etapa se lleva a cabo en una **laguna primaria** o en un **digestor anaeróbico**, que es una estructura excavada en el terreno con forma cuadrangular y revestida con una membrana de Polietileno de Alta Densidad de 1.52 mm de espesor, mientras que la parte superior está recubierta también con membrana; es decir, se forma un envase o depósito cerrado completamente impermeable.



Al digestor arriban las tuberías de descarga de los pits y su tarea es facilitar la fermentación o degradación natural de la materia orgánica, que ocurre en ausencia de oxígeno. Con el crecimiento y la proliferación de bacterias anaeróbicas metanogénicas, que transforman los residuos, el resultado final es un gas combustible conocido como Biogás, Gas Natural, Gas de Pantano o Gas Metano (CH₄), así también se produce una pequeña cantidad de Dióxido de Carbono (CO₂) además de un efluente líquido rico en nutrientes biodisponibles para los vegetales y materia orgánica estabilizada. El tiempo de residencia del agua en el digestor es de 35 a 40 días.

La tercera etapa se efectúa en una **laguna secundaria o de reciclaje**, donde el agua residual tratada es almacenada. Al construir estas lagunas es indispensable la capa de material arcilloso compactado (de 0.60 m de espesor) para impedir que el agua se infiltre al subsuelo. Desde esta laguna el agua tratada se retorna mediante bombeo hacia los edificios para inundar nuevamente los pits. Al estar expuesta al ambiente, la laguna secundaria permite la evaporación de una fracción del agua.



La cuarta etapa se realiza en la **laguna de evaporación**, con una superficie mucho mayor y una profundidad menor. Su principal función es facilitar que el agua excedente del sistema sea reincorporada a su ciclo natural.

La captación del Metano

Otro aspecto vital de nuestro sistema de producción es la captación del metano producido mediante el ya mencionado sistema de digestores. Al convertir los residuos orgánicos en líquidos y gases, separándolos, el siguiente paso es quemar ese biogás y así reducir emisiones contaminantes a la atmósfera.



Nuestra meta es utilizar ese metano como fuente de energía eléctrica que abastezca a todas nuestras granjas. A manera piloto, ya contamos con cinco sitios que son iluminados a partir del gas producido.

**"El bien común es la transparente
recompensa del esfuerzo conjunto".**
Granjas Carroll

Socialmente ecológicos

Donamos a grupos productores de las comunidades un útil subproducto, el fertilizante orgánico, obtenido al haber cumplido el proceso de tratamiento de los desechos orgánicos de los cerdos en las lagunas de nuestras granjas.



