

МЫ СТРОИМ ВСЕ, ЧТО ХРАНИТ, ДОБЫВАЕТ,
ТРАНСПОРТИРУЕТ НЕФТЬ И ГАЗ!



ОТЧЕТ В ОБЛАСТИ УСТОЙЧИВОГО РАЗВИТИЯ / 2010-2011 ОАО «БЕЛТРУБОПРОВОДСТРОЙ»



Содержание:

Обращение генерального директора.....	3	Поддержка села.....	30
История	4	ОХРАНА ТРУДА.....	32
Состав	5	Политика в области охраны труда.....	33
Органы управления.....	6	Программа управления охраной труда.....	35
Границы отчета.....	6	Инструктаж и обучение работников.....	37
Организационная структура.....	7	Мероприятия по охране труда.....	38
Взаимодействие с заинтересованными сторонами.....	8	Аттестация рабочих мест.....	39
Работники.....	8	Лечебно-профилактические мероприятия.....	39
Акционеры.....	9	Уровень травматизма и профессиональных заболеваний.....	40
Партнеры.....	9	ОХРАНА ОКРУЖАЮЩЕЙ СРЕДЫ.....	41
Государство.....	10	Программа мероприятий в области охраны окружающей среды.....	44
Деятельность предприятия.....	12	Работа в области охраны окружающей среды.....	45
Членство в организациях и награды.....	15	Экологическое обучение персонала.....	47
ПЕРСОНАЛ ПРЕДПРИЯТИЯ. СОЦИАЛЬНЫЕ ПРОГРАММЫ.....	15	Обращение с отходами.....	48
Права работников.....	18	Воздействие на земельные ресурсы.....	50
Обеспечение персоналом.....	19	Воздействие на водную среду.....	51
Вознаграждение и мотивация.....	21	Воздействие на атмосферный воздух.....	52
Зарботная плата.....	22	Рекультивация земель.....	53
Социальный пакет.....	24	Электрическая и тепловая энергия.....	54
Отпуск и оздоровление.....	24	Животный и растительный мир.....	55
Материальная помощь неработающим пенсионерам.....	26	Контактная информация.....	56
Моральное стимулирование труда работников.....	26	Принципы глобального договора. Соответствующие	показатели GRI.....
Обучение персонала.....	27		57
Спортивная жизнь организации.....	28		



Уважаемые коллеги!

Сегодня мы представляем вашему вниманию социальный отчет за 2010-2011гг, раскрывающий информацию о социальном развитии предприятия, об экологическом влиянии на окружающую среду, о нашем

вкладе в развитие общества.

Чувствуя ответственность перед партнерами, сотрудниками, населением республики, мы стремимся внедрить лучшие практики по соблюдению принципов Глобального договора на нашем предприятии. Мы уделяем самое пристальное внимание вопросам социальной справедливости, экологии, охраны труда, промышленной безопасности.

В ноябре 2010г. в ходе проведения ре-сертификационного аудита органом по сертификации подтверждено, что система менеджмента качества ОАО «Белтрубопроводстрой» соответствует ISO 9001:2008.

В 2010 – 2011 году продолжено создание интегрированной системы менеджмента, чтобы обеспечить единообразную основу для реализации уникальных характеристик каждой из индивидуальных систем ISO 9001; ISO14001; OHSAS 18001.

Внедрение СМК позволило организации выработать приоритетные направления Политики в области качества, вовлечь весь персонал ОАО «Белтрубопроводстрой». Качество в

организации сегодня определяет всё. Одним из приоритетных направлений в области качества, охраны труда и охраны окружающей среды, является охрана жизни и здоровья работающих.

Главным итогом работы по охране труда в 2010 году явилось отсутствие несчастных случаев, связанных с производством.

ОАО «Белтрубопроводстрой» уделяет большое внимание вопросам охраны окружающей среды. Разрабатывая технологические решения, сотрудники нашей организации оценивают все возможные воздействия на окружающую среду при производстве строительно-монтажных работ, величина которых в значительной мере зависит от соблюдения технологии и культуры строительства.

Предоставление социальных гарантий работникам является важнейшим принципом работы предприятия.

Публикация данного отчета является подтверждением приверженности ОАО «Белтрубопроводстрой» принципам Глобального договора ООН, свидетельством готовности принимать добровольные обязательства в сфере обеспечения большей прозрачности, а также согласования интересов Компании с интересами общества.

Генеральный директор

ОАО «Белтрубопроводстрой»

И. А. Гайкович



ИСТОРИЯ

1965 год

1 декабря 1965 года - Предприятие образовано в Гомеле под названием трест № 2 "Союзгазпромстрой" для освоения нефтедобычи и строительства объектов нефтепровода "Дружба" на территории Беларуси и Российской Федерации, а также для обустройства Речицкого нефтяного месторождения. В его состав вошло четыре строительных управления.

1972 год

Трест передислоцирован в город Минск как основная организация Беларуси по строительству газопроводов высокого давления.

1980 год

Трест переименован в Трест «Беларусьтрубопроводстрой» Министерства строительства предприятий нефтяной и газовой промышленности СССР.

1991 год

После распада СССР трест вышел из союзного подчинения, став собственностью государства.

1993 год

Трест преобразован в Открытое акционерное общество «Белтрубопроводстрой» приказом Государственного комитета Республики Беларусь по управлению государственным

имуществом от 03.12.1993 года №196 «О преобразовании Строительно-монтажного треста «Беларусьтрубопроводстрой». Открытое акционерное общество "Белтрубопроводстрой" создано в 1965 году как Трест № 2 Всесоюзного объединения "Союзгазпромстрой" Министерства газовой промышленности СССР для освоения и обустройства месторождений нефти в Беларуси. С момента создания ОАО "Белтрубопроводстрой" становится основным подрядчиком по строительству нефтепровода "Дружба", насосных станций и резервуарных парков на нем. Общий объем резервуарных парков, построенных за все годы, составил более миллиона м³.

Начиная с 70-х годов, мы участвуем в строительстве 3-х очередей магистральных газопроводов "Торжок-Минск-Ивацевичи" и "Ивацевичи – Ковель - Западная Граница". В результате нашей деятельности построено 28 цехов компрессорных станций общей мощностью 1,2 млн. кВт.

В 1997-2000 годах ОАО "Белтрубопроводстрой" построило 140 километровый участок трансконтинентального магистрального газопровода "Ямал-Европа" на территории Беларуси.

Одновременно с вводом в эксплуатацию магистральных газопроводов ОАО "Белтрубопроводстрой" строило распределительные газопроводы-отводы к городам, населенным пунктам и промышленным предприятиям. Это Минск, Вильнюс, Калининград, Таллин и около 110 городов областного и районного значения. Общая протяженность газопроводов-отводов, построенных за эти годы, составила более 3500 км.



МЫ СТРОИМ ВСЕ, ЧТО ХРАНИТ, ДОБЫВАЕТ,
ТРАНСПОРТИРУЕТ НЕФТЬ И ГАЗ!



СОСТАВ

В состав предприятия входят семь филиалов, являющиеся обособленными подразделениями и действующие на основании положений.

Филиалы действуют со дня образования предприятия как строительно-монтажные управления. В 1993 году управления переименованы в филиалы приказом Государственного комитета Республики Беларусь по управлению государственным имуществом от 03.12.1993 года №196 «О преобразовании Строительно-монтажного треста «Беларусьтрубопроводстрой».

На территории Литовской республики открыто представительство ОАО «Белтрубопроводстрой», которое представляет и защищает интересы предприятия в Литве.

ОАО "Белтрубопроводстрой"



Филиалы и
представительства



**Открытое акционерное общество
«Белтрубопроводстрой» г. Минск**



*Филиал №1 по строительству и монтажу
трубопроводов г.Дзержинск*



*Филиал №2 по строительству и монтажу
трубопроводов г. Минск*



*Филиал №3 по строительству и монтажу
трубопроводов г. Брест*



*Филиал №4 по механизации и автотранспорту
г.Гомель*



*Филиал №5 по комплектации строительства
г.Минск*



*Филиал №6 по строительству и монтажу
трубопроводов РФ, г.Калининград*



*Филиал №7 по производству сельскохозяйственной
продукции, Минская область*



*Представительство ОАО БелТПС, Литовская
Республика, г.Вильнюс*



ОРГАНЫ УПРАВЛЕНИЯ

Высшим органом управления является Общее собрание акционеров. Правление во главе с генеральным директором отвечает за оперативное управление ОАО «Белтрубопроводстрой», реализацию стратегии, осуществление проектов и достижение намеченных показателей. В состав правления входят главные специалисты предприятия. Вопросы, требующие решения акционеров ОАО «Белтрубопроводстрой», Правление выносит на регулярно проводимые заседания Совета директоров. В состав Совета директоров входят директора подразделений предприятия и два акционера предприятия, которые призваны обеспечить оперативность в принятии решений, сохранять динамику развития бизнеса – без достижения высоких производственных и финансовых показателей предприятие не может быть социально ответственной.



ГРАНИЦЫ ОТЧЕТА

Настоящий отчет охватывает период 2010 – 2011 годов. В связи с тем, что отчет предоставляется в декабре 2011 года – данные, указанные за 2011 год – ожидаемые (*). Также предоставляется информация по результатам работы за более ранние годы. Экономические показатели работы предприятия представлены по 2011 год включительно.

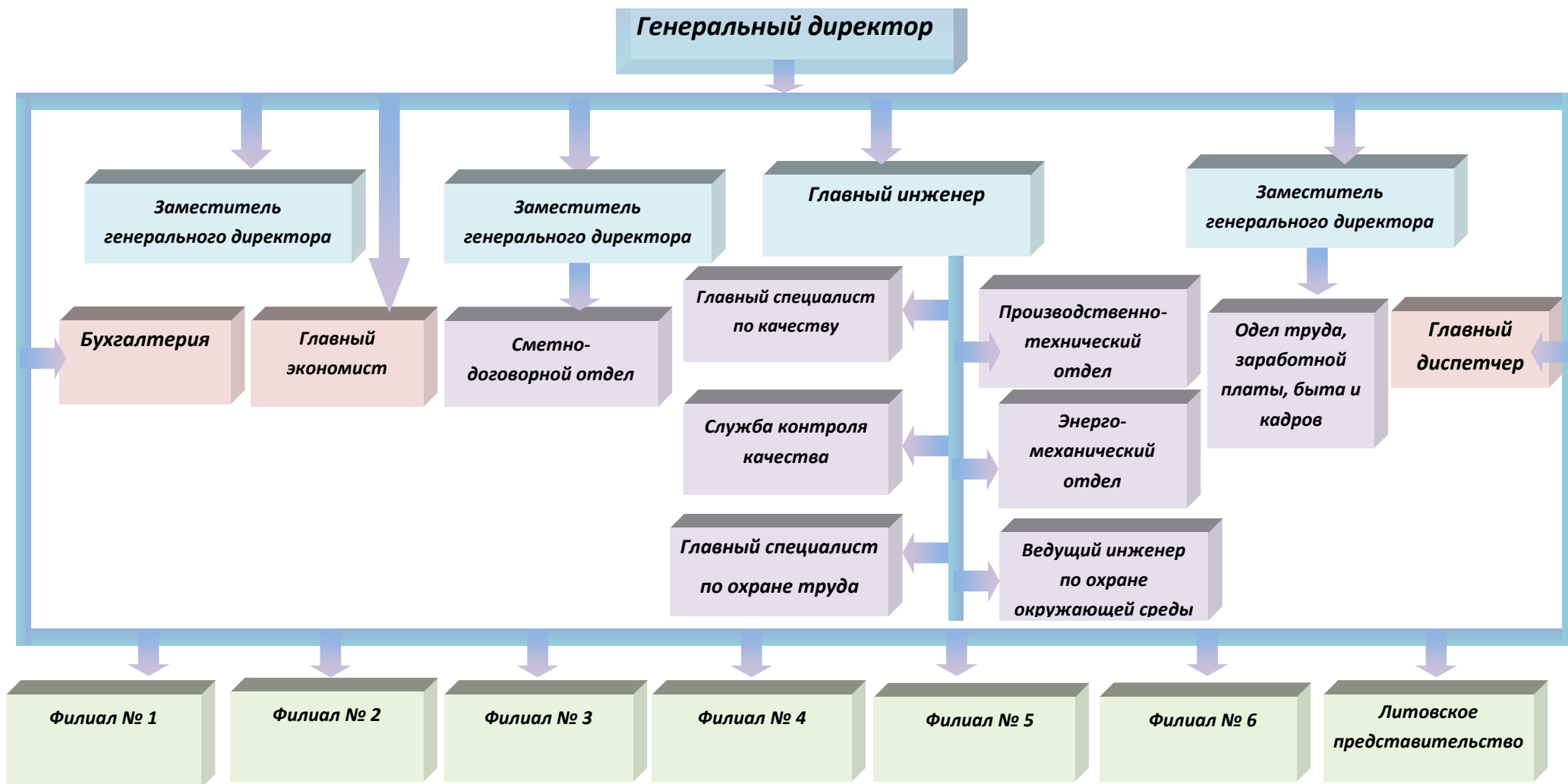
Отчет описывает деятельность подразделений предприятия, находящихся на территории Республики Беларусь.

На данном этапе заинтересованными сторонами являются акционеры и сотрудники предприятия, партнеры по бизнесу, местные сообщества, заинтересованные стороны на государственном уровне.

В рамках подготовки отчета для взаимодействия с заинтересованными сторонами в январе 2011 года нами проведены собрания во всех регионах республики и освещены вопросы экономического, социального развития предприятия за 2010 год. Сотрудники предприятия высказали свое мнение, замечания, в том числе и критические, которые были приняты во внимание в процессе работы над настоящим отчетом. Эти же вопросы освещены на собрании акционеров, проведенном в марте 2011 года. Настоящий отчет не подвергался процедуре внешнего аудита.



Организационная структура ОАО Белтрубопроводстрой





ВЗАИМОДЕЙСТВИЕ

С ЗАИНТЕРЕСОВАННЫМИ СТОРОНАМИ

Наиболее значимыми заинтересованными сторонами являются работники, акционеры, партнеры по бизнесу, местные органы власти и стороны на государственном уровне. Взаимодействие с заинтересованными сторонами предприятие строит на следующих основополагающих принципах: уважение и учет интересов, мнений и предпочтений; открытость и прозрачность; доверие и искренность; безусловное соблюдение законодательства; учет белорусских и международных стандартов; ответственное выполнение принятых обязательств; уважение к истории, культуре, традициям.

Работники

Работники (их профессиональные умения, навыки, квалификация) – одно из ключевых конкурентных преимуществ предприятия. ОАО «Белтрубопроводстрой» строит отношения с работниками на следующих принципах:

- предоставление эффективных рабочих мест с конкурентоспособным уровнем оплаты труда и социальных льгот;
- безусловное соблюдение установленных законодательством и коллективным договором норм в сфере социально-трудовых отношений;

- обеспечение безопасных условий труда и высокого уровня социально-бытовых условий на производстве, исходя из приоритетности безопасности работников и сохранения их здоровья;
- содействие всестороннему профессиональному и культурному развитию работников.

Предприятие проводит информирование работников о стратегии развития предприятия, доведение до них целей, задач, долгосрочных и текущих планов, результатов производственной деятельности предприятия в целом и его структурных подразделений. В рамках обратной связи происходит выявление интересов и мнений работников.

В целях объединения и координации усилий менеджмента и трудовых коллективов по выработке и реализации решений, связанных с жизненно важными вопросами функционирования и развития предприятия, создаются и работают коллегиальные органы. Примером являются комиссии по охране труда, состав которых формируется на паритетной основе между работниками и работодателем.

Предприятие признает право работников на объединение и создание организаций, представляющих их интересы.

На предприятии действует первичная профсоюзная организация, которая является добровольной, независимой, некоммерческой общественной организацией. Главной целью Профсоюза является защита социально-трудовых, индивидуальных и коллективных



прав и интересов работников ОАО «Белтрубопроводстрой». Первичная организация Профсоюза действует на основании Устава Белорусского союза работников нефтяной и газовой промышленности. Профсоюз содействует созданию здоровых и безопасных условий труда и охраны здоровья, отстаивает права работников предприятия, участвует в оздоровлении и отдыхе членов профсоюза, содействует укреплению трудовой дисциплины и прочее. Членами первичной организации Профсоюза являются 92,8% работников предприятия.

Между работниками, от имени которых выступает профсоюзный комитет, и предприятием заключен коллективный договор (зарегистрирован в администрации Советского района г. Минска 05.04.2010 года), регулирующий трудовые и социально-экономические отношения. Действие коллективного договора распространяется на Нанимателя, всех работников организации и освобожденных профсоюзных работников.

Акционеры

Взаимоотношения с акционерами строятся на принципах прямого конструктивного диалога в соответствии с действующим законодательством. Предприятие стремится к максимальной прозрачности своей деятельности и обеспечивает своевременный доступ акционеров к информации о предприятии. Функция обеспечения взаимодействия с акционерами возложена на отдел ценных бумаг и инвестиций. В соответствии с требованиями действующего законодательства в части, касающейся соблюдения прав и законных интересов акционеров, предприятие обеспечивает

подготовку, публикацию и предоставление в Белорусскую валютно-фондовую биржу, Департамент по ценным бумагам г. Минска, Управление по ценным бумагам при Министерстве финансов Республики Беларусь годовой отчет, ежеквартальные отчеты эмитента ценных бумаг, сообщения о существенных фактах, сообщения о сведениях, которые могут оказать существенное влияние на стоимость ценных бумаг эмитента. Одной из форм взаимодействия предприятия с акционерами является проведение на регулярной основе общих собраний акционеров. Последнее собрание проходило в марте 2011 года, где обсуждалась текущая деятельность и планы развития на будущий период.

Партнеры

ОАО «Белтрубопроводстрой» стремится взаимодействовать с партнерами по бизнесу, поставщиками и заказчиками на принципах прозрачности и беспристрастности при соблюдении моральных норм бизнеса.

Предприятие реализует социально ответственный подход к выбору поставщиков и заказчиков. Поиск потенциальных партнеров осуществляется на основе изучения конъюнктуры рынка с учетом общественной репутации компаний и разделяемых ими принципов корпоративного управления и социальной ответственности.

Предприятие проводит предварительную квалификацию претендентов на поставку товаров, работ и услуг, уделяет особое внимание деловой этике поставщиков.



Основным материалом для строительства газопроводов является труба - продукция, качество которой влияет на безаварийную работу и долговечность эксплуатации строящихся объектов. Поэтому мы сотрудничаем с предприятиями, СМК которых сертифицирована на соответствие требованиям ИСО 9001. Для обеспечения надежных поставок, сокращения сроков поставок поставщиками материалов являются предприятия, находящиеся на территории Республики Беларусь. Эта политика закупок сохраняется уже многие годы.

Отношения с заказчиками предприятие развивает на основе разработки стандартов, касающихся рассмотрения претензий заказчика, оценки степени их удовлетворенности.

Отношения с заказчиками учитывают процедуры, зафиксированные в международных стандартах качества, по которым сертифицировано предприятие. Предприятие проводит опросы удовлетворенности заказчика качеством предоставляемых услуг и проводит процедуры обработки претензий заказчиков.

Государство

Характер нашей деятельности требует активного взаимодействия с представителями государственной власти. Работа в строительной отрасли связана с получением разрешения на производство строительных работ и получением сертификата на работы и услуги собственного производства, которые выдают государственные структуры. Строительные проекты также требуют согласования с

государственными органами. В связи с этим предприятие следует установленным процедурам и правилам.

На региональном уровне заключаются соглашения с администрацией района и области о социально-экономическом сотрудничестве. В соглашениях фиксируются договоренности о реализации мероприятий, направленных на рост производства, на рост импорта и экспорта услуг, об уровне заработной платы, о природоохранных мероприятиях.

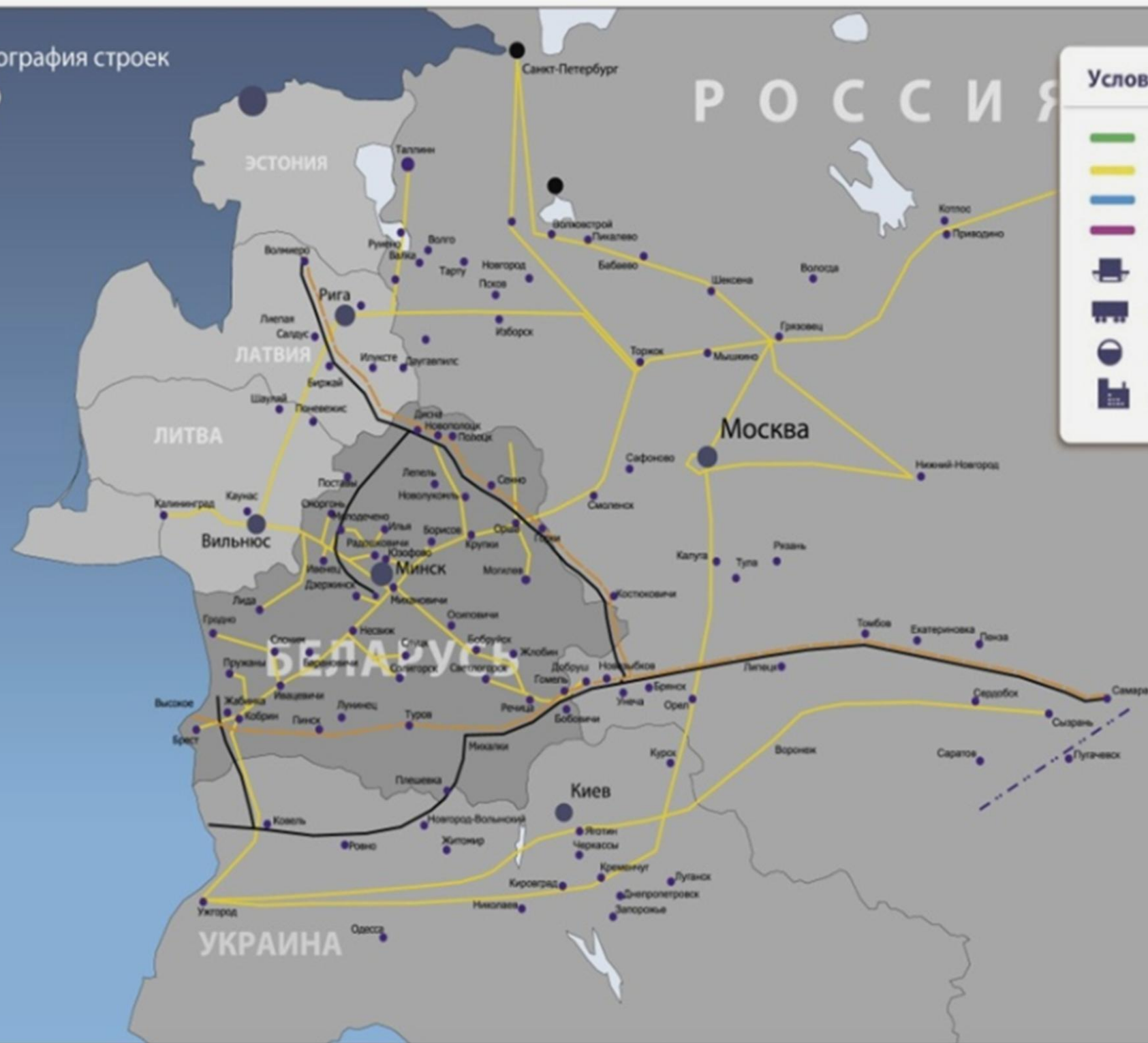
Выстраивая отношения с органами государственной власти, предприятие руководствуется не только нормами действующего законодательства, но и внутренними локальными документами. С главными специалистами предприятия и рядом служащих заключены контракты, где зафиксировано следующее: «работник обязуется не принимать вознаграждений от граждан и юридических лиц, не пользоваться представляемыми ими услугами и льготами в личных целях...»

Предприятие своевременно и в полном объеме выполняет свои налоговые обязательства.

ОАО «Белтрубопроводстрой» не принимает участие в политических процессах и не оказывает финансовую и натуральную поддержку партиям, политикам и связанным с ними организациям.

Условные обозначения

- Нефтепроводы
- Продуктопроводы
- Газопроводы
- Аммиакопроводы
- Подземные хранилища газа
- Ж/Д Эстакады
- Резервуарные парки
- Заводы





ДЕЯТЕЛЬНОСТЬ ПРЕДПРИЯТИЯ



ОАО "Белтрубопроводстрой" ведет строительство магистральных газопроводов высокого давления, нефте- и продуктопроводов, газопроводов-отводов к населенным пунктам, компрессорных и газораспределительных станций, резервуарных парков, подземных хранилищ газа.

Основную деятельность предприятие осуществляет на территории Республики Беларусь.

В 2010 году введены в эксплуатацию следующие объекты:

- Реконструкция подводного перехода НП Мозырь-Брест через р. Уборть км 59 – км 60
- Газоснабжение СТФ в ЧУП «Полесье-Агроинвест» при н.п. Мышанка с г/пр-отводом и ГРС
- Реконструкция ГРС Новолукомль. 1 пусковой комплекс
- Реконструкция подводных переходов НП «Унеча – Полоцк 1,2» через р. Днепр (первая очередь строительства. Оршанский р-н, Витебская обл.)
- Мозырское ПХГ. Реконструкция ВРК. 2-я очередь строительства.
- Мозырское ПХГ. 1 очередь строительства, 6 пусковой комплекс.
- Водоснабжение микрорайона Южный
- Реконструкция газопровода Слоним – Гродно. 2-я очередь. 2 пусковой комплекс. Ду 720.
- Реконструкция ГРС Новолукомль. 2 пусковой комплекс
- Реконструкция МН Унеча-Мозырь на участке НПС Гомель – ЛПДС Мозырь. 1 очередь, 1 ПК.
- Реконструкция подводных переходов НП «Унеча-Полоцк 1,2» через р. Днепр (вторая очередь строительства. Оршанский р-н, Витебская обл.)
- Реконструкция МНПП «Унеча – Дисна» на участке 86-97 км. (корректировка проекта) ПС «Сенно» Ду 530 мм.
- IV очередь расширения Прибугского подземного хранилища газа. 3-ий ПК.
- Реконструкция г/пр-отвода Волковыск-госграница (испытания и осушка) Ду 300



ОТЧЁТ В ОБЛАСТИ УСТОЙЧИВОГО РАЗВИТИЯ 2010 - 2011

МЫ СТРОИМ ВСЕ, ЧТО ХРАНИТ, ДОБЫВАЕТ,
ТРАНСПОРТИРУЕТ НЕФТЬ И ГАЗ!

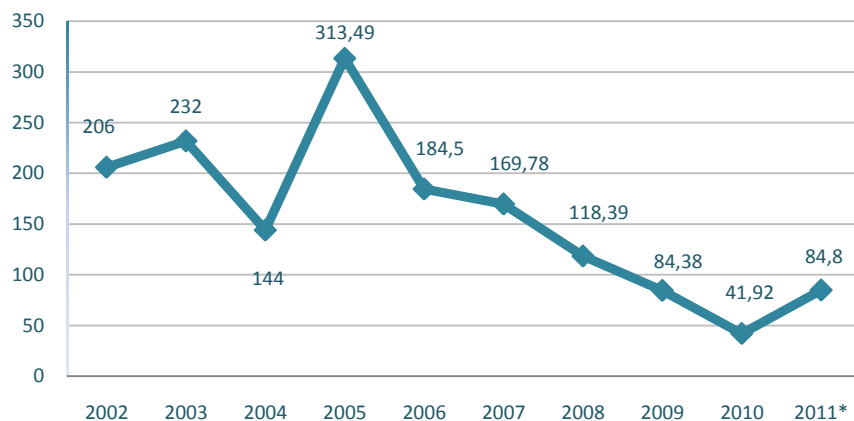


Основные показатели, характеризующие производственную деятельность, представлены на диаграммах:

Динамика объёмов строительно-монтажных работ, млн. руб.



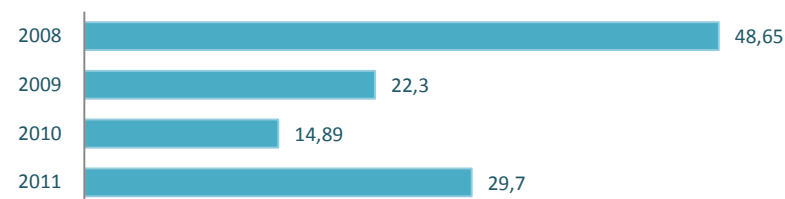
Протяжённость построенных трубопроводов, км



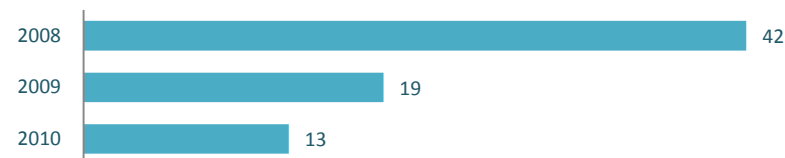
ОАО «Белтрубопроводстрой» при строительстве трубопроводов выполняет следующие строительно-монтажные работы:

- земляные работы;
- сварочные работы;
- изоляционно-укладочные работы;
- устройство сетей и систем электроснабжения, электрохимической защиты.
- сооружение переходов под автомобильными и железными дорогами.

Строительство высоковольтных и кабельных линий, км



Строительство переходов через дороги, шт



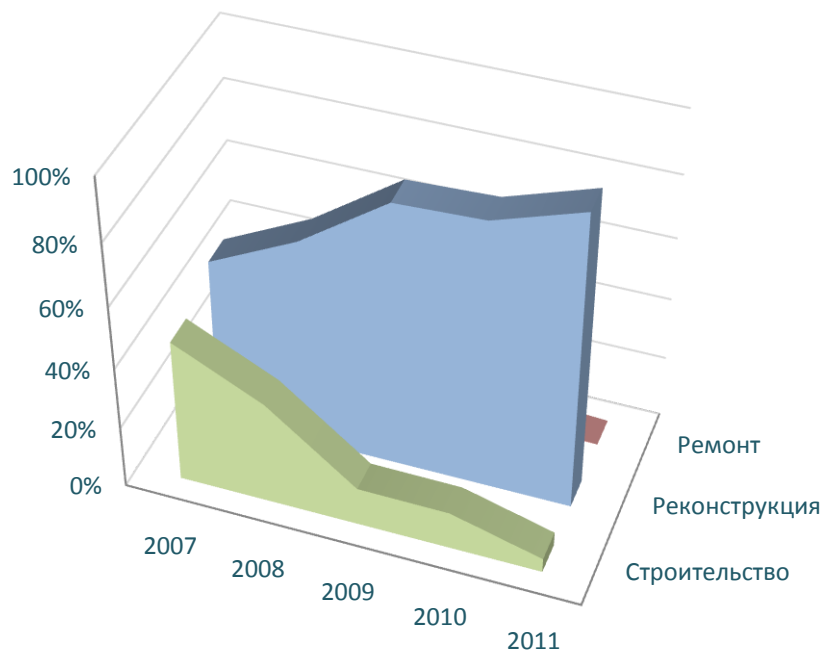


ОТЧЁТ В ОБЛАСТИ УСТОЙЧИВОГО РАЗВИТИЯ 2010 - 2011

МЫ СТРОИМ ВСЕ, ЧТО ХРАНИТ, ДОБЫВАЕТ,
ТРАНСПОРТИРУЕТ НЕФТЬ И ГАЗ!



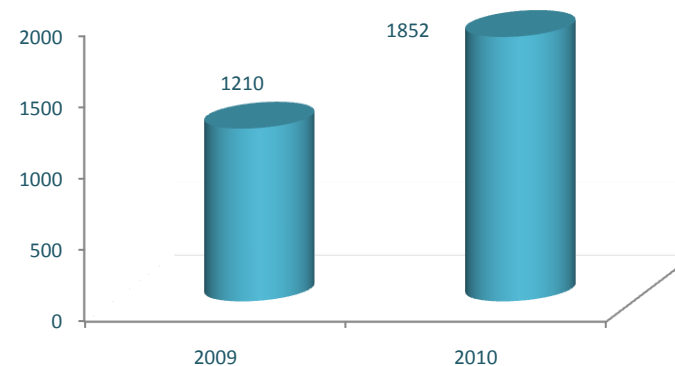
Распределение видов работ по ОАО
Белтрубопроводстрой, %



	2007	2008	2009	2010	2011
■ Строительство	46,5%	33,3%	12,3%	12,1%	4,5%
■ Реконструкция	53,5%	66,7%	85,2%	86,3%	95,4%
■ Ремонт	0,0%	0,0%	2,4%	1,6%	0,0%

Соотношение видов работ за последние четыре года свидетельствует о тенденции увеличения доли работ по реконструкции объектов и снижения непосредственно строительства новых. Силами организации была произведена газификация Полесья и других регионов, а также строительство наиболее крупных объектов страны, в частности подземного хранилища газов в г. Мозыре. Поэтому строительство готовых объектов, в данной области, находится в стадии насыщения рынка. Планируется, что и в ближайшее время реконструкция будет занимать наибольшую долю работ, производимых организацией.

Технологические трубопроводы, т





ЧЛЕНСТВО В ОРГАНИЗАЦИЯХ И НАГРАДЫ



В 2010 г. ОАО «Белтрубопроводстрой» принято в Международную Ассоциацию Подрядчиков по строительству трубопроводов (IPLOCA). Одним из видов деятельности ассоциации является сбор, обобщение и публикация новшеств и передового опыта в области трубопроводного строительства крупнейших компаний отрасли. В этом году данной организацией передан научно-методический материал «Путь к успеху», который после перевода с английского изучен и применен в нашей организации. Деятельность ассоциации направлена на повышение

безопасности эффективности работы трубопроводных систем как на шельфе, так и на континентальной части. IPLOCA проводит широкомасштабные исследования, способствующие модернизации оборудования и инструментов, заботится о повышении квалификации инженеров и строителей трубопроводов.

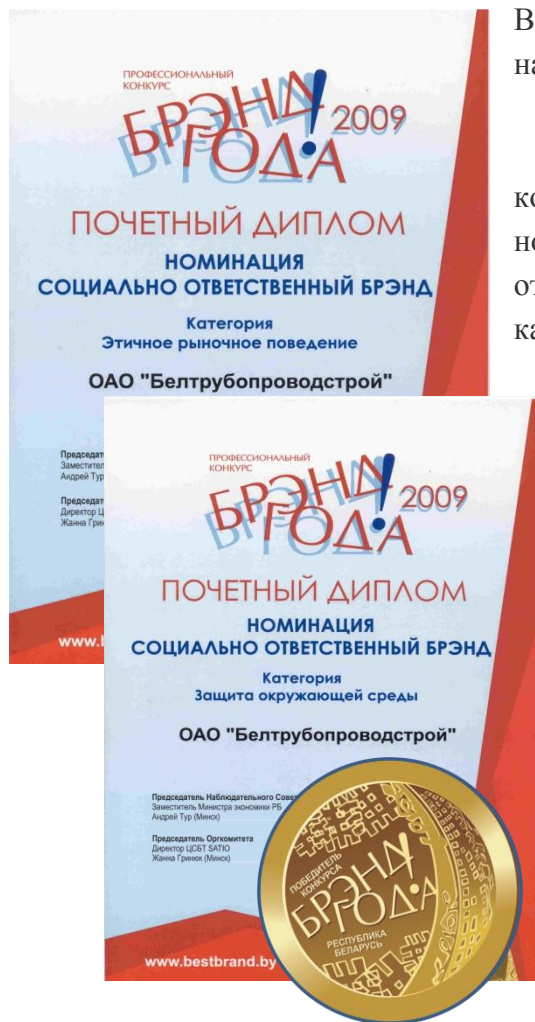
В рамках данной ассоциации фирмы - подрядчики налаживают деловые отношения и обсуждают наилучшие способы прокладки газо- и нефтепроводов, обеспечивающие качество и безопасность. IPLOCA также организывает тренинги для работников отрасли. Ассоциация активно сотрудничает с Российским союзом нефтегазостроителей. Уделяя особое внимание охране труда, IPLOCA учредила для своих членов Премию безопасности, которая вручается компаниям, осуществляющим строительные процессы без травм и аварий. Также в рамках Всемирной федерации трубопроводного транспорта IPLOCA разрабатывает общие Правила техники безопасности.

Членство в IPLOCA свидетельствует о признании высокого уровня продукции предприятия и способствует расширению его экспортной деятельности.

В июне 2010г. ОАО «Белтрубопроводстрой» приняло участие в «V Международной Ассамблее Качества», проводимой в г.Москва «СММ Centre de Marketing et de Management SA» (Швейцария, г. Женева), где была подписана Декларация Качества Всемирной Программы Продвижения Качества.



МЫ СТРОИМ ВСЕ, ЧТО ХРАНИТ, ДОБЫВАЕТ,
ТРАНСПОРТИРУЕТ НЕФТЬ И ГАЗ!



В 2009 организация была награждена почетными дипломами профессионального конкурса «Бренд года» в номинации «Социально ответственный бренд» в категориях «Защита окружающей среды» и «Этичное рыночное поведение».

Профессиональный конкурс Бренд года проводится в национальном масштабе и направлен на развитие компетенций в области маркетинга и брендинга в стране, конкурентоспособности отечественных марочных товаров

и брендового сознания потребителей. Бренд года не просто констатирует лидеров, но и дает возможность

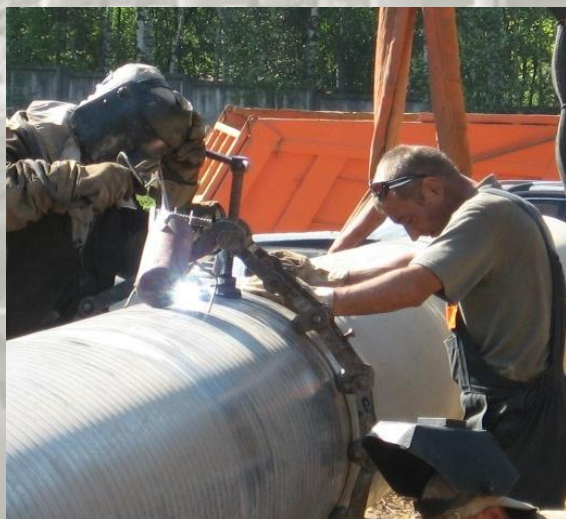
проанализировать опыт успешного создания и продвижения ведущих марок, изучить динамику потребительского поведения на отечественном рынке.

Профессиональный конкурс Бренд года в Беларуси — межсекторальный проект, объединивший на одной диалоговой площадке представителей белорусской экономической элиты — предприятий разных форм собственности, министерств и ведомств, научных кругов страны. В Наблюдательный Совет конкурса входят представители многих ведомственных и общественных организаций по защите прав потребителя, известные ученые и эксперты, представители международных организаций. Цель почетной номинации «Социально ответственный бренд» состоит в популяризации в целом опыта социальной ответственности бизнеса на территории Республики Беларусь. Учредители номинации признают богатый опыт как транснациональных корпораций, зарубежных, так и отечественных компаний в области корпоративной социальной ответственности. Данная номинация способствует расширению платформы межсекторального партнерства в Беларуси, повышению имиджа и доверия к бизнесу, повышению инвестиционной привлекательности, улучшению делового климата. Также целью номинации является расширение информации о компаниях, целенаправленно развивающих ценности корпоративной социальной ответственности, осуществляющих социальные проекты, как на внутрикорпоративном уровне, так и на уровне социальной среды в стране.



Персонал предприятия
Персонал предприятия

Социальные программы





ПРАВА РАБОТНИКОВ

ОАО «Белтрубопроводстрой» заявляет о своей приверженности соблюдению прав человека. Исходя из общепризнанных принципов и норм международного права, правовое регулирование трудовых отношений и иных непосредственно связанных с ними отношений осуществляется в соответствии со стандартами Международной организацией труда и действующим законодательством Республики Беларусь. При разработке и принятии локальных нормативных актов, коллективного договора и трудовых договоров предприятие добровольно придерживается следующих принципов: не допускать любых форм дискриминации и принудительного труда, имея в виду, что каждый работник имеет равные возможности для реализации своих трудовых прав независимо от пола, расы, национальности, происхождения, имущественного, социального и должностного положения, возраста, места жительства, отношения к религии, политических убеждений, а также от других обстоятельств, не связанных с деловыми качествами работника.

Предприятие стремится обеспечить всем работникам равные возможности для реализации их потенциала в процессе трудовой деятельности, беспристрастную и справедливую оценку их результатов, подбор и должностное продвижение работников исключительно на основе профессиональных способностей, знаний и навыков.

ОАО «Белтрубопроводстрой» выполняет требования Трудового Кодекса Республики Беларусь, которые запрещают применение труда лиц в возрасте до 18 лет на тяжелых работах и работах с вредными и (или) опасными условиями труда, а также соблюдает нормы о недопущении использования труда женщин на работах с тяжелыми и опасными условиями труда в строительной отрасли.

В своей деятельности предприятие руководствуется положениями деклараций и конвенций международных организаций в части запрета принудительного труда.





ОБЕСПЕЧЕНИЕ ПЕРСОНАЛОМ

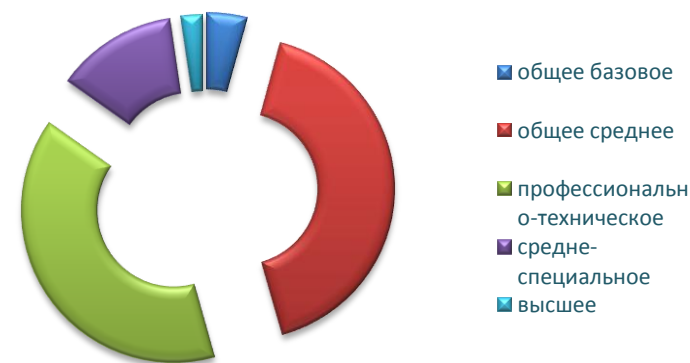
По состоянию на 1 декабря 2011 года списочная численность работников составила 895 человек, в том числе рабочих 651 человек. Предприятие в своей кадровой политике не отдает предпочтение людям определенного пола и не делает ограничения по возрасту.



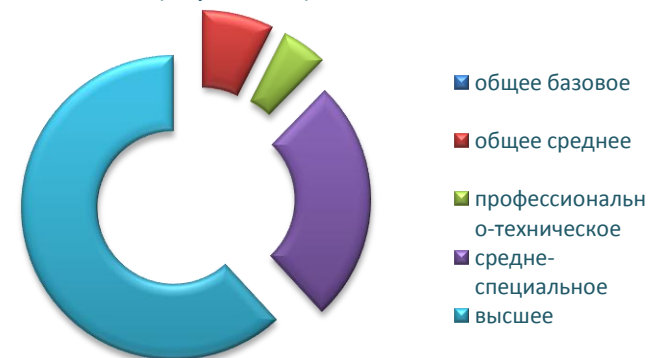
Так, на предприятии состав работников по возрасту следующий: 15,5% работников – молодые люди от 18 до 30 лет; 44,7% - в возрасте от 31 до 49 лет; 32,6% работников от 50 до 59 лет; 0,7% составляют работники старше 60 лет.

Состав работников по образованию: 18% работников имеют высшее образование; среднее специальное и профессионально-техническое – 46%; общее среднее общее базовое образование – 36%.

Состав работников по образованию, чел.
(рабочие)



Состав работников по образованию, чел.
(служащие)



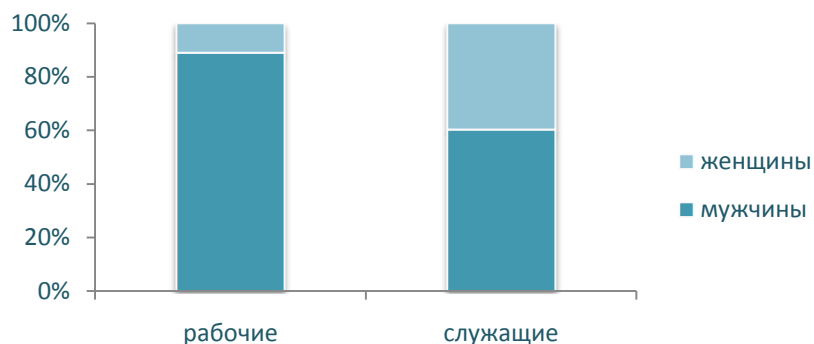


ОТЧЁТ В ОБЛАСТИ УСТОЙЧИВОГО РАЗВИТИЯ 2010 - 2011

МЫ СТРОИМ ВСЕ, ЧТО ХРАНИТ, ДОБЫВАЕТ,
ТРАНСПОРТИРУЕТ НЕФТЬ И ГАЗ!



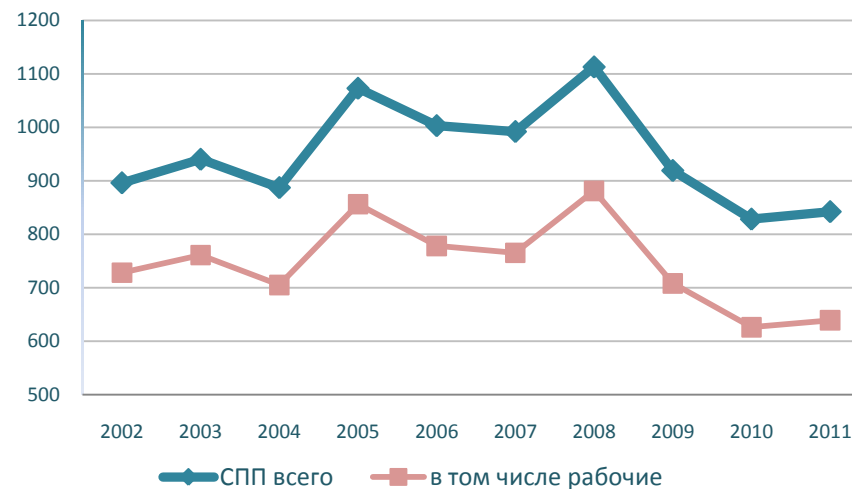
Доля женщин из числа рабочих составляет лишь 11%. Это обусловлено спецификой работы: длительные командировки, работы в полевых условиях. Однако, женщин – служащих гораздо больше и их численность составляет 40% от общего числа руководителей и специалистов.



В 2011 году наблюдается тенденция увеличения текучести кадров. Это связано, в первую очередь, с оттоком специалистов в связи со снижением заработной платы вызванной резкой девальвацией белорусского рубля в текущем году. Руководством организации принимаются меры по стимулированию труда работников, и в 2012 году текучесть кадров планируется уменьшить до уровня 2009 года. Руководство организации в дальнейшем планирует добиваться постепенного снижения данного показателя благодаря улучшению условий труда работников, а также применения различного рода стимулирующих мер.



Численность производственного персонала
(в том числе рабочих), чел.





ВОЗНАГРАЖДЕНИЕ И МОТИВАЦИЯ

Основную роль в системе мотивации персонала предприятия играют взаимосвязанные и взаимодополняющие элементы, такие как материальное вознаграждение, моральное стимулирование и карьерное продвижение.

Понимая, что одним из критериев благополучия работника является гарантированная занятость, мы стремимся не допускать сокращения рабочих мест.

Ведущий элемент в системе мотивации персонала – материальное вознаграждение работников, которое осуществляется на предприятии посредством реализации комплексной компенсационной политики, основанной на следующих принципах:

- обеспечивается строгое соблюдение белорусского законодательства, выполнение всех государственных стандартов и действующего Коллективного договора;
- своевременно и в полном объеме выплачивается заработная плата и все связанные с оплатой труда налоги и страховые взносы, обеспечивающие обязательное пенсионное, социальное страхование;
- заработная плата работников регулируется в увязке с результативностью их труда;

- при определении уровня оплаты труда работников, политика предприятия, с целью обеспечения привлечения и закрепления на производстве персонала с необходимыми профессионально-квалификационными характеристиками и высокой мотивацией к производительному труду, основывается на концепции эффективной заработной платы, конкурентоспособной на рынке труда.

Структура компенсационного пакета включает следующие основные элементы:

- ❖ заработная плата, в состав которой входит:
 - тарифная часть заработной платы (включая повышения и отраслевые коэффициенты);
 - надбавки и доплаты за условия труда, надбавки за стаж работы, оплата за неотработанное время и пр.
 - текущее премирование;
 - премии за коллективные и индивидуальные результаты труда.
- ❖ Социальный пакет, включающий льготы и компенсации, предусмотренные законодательством и коллективным договором.



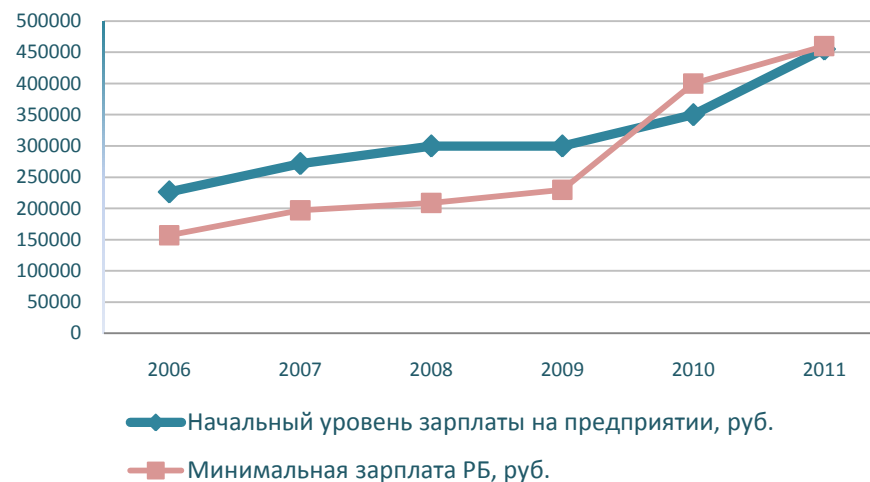
ЗАРАБОТНАЯ ПЛАТА

Оплата труда работников основывается на тарифной системе, направленной на дифференциацию и сбалансированность заработной платы в зависимости от уровня квалификации, степени ответственности работников и сложности труда.

Политика предприятия в области вознаграждения персонала предусматривает увязку оплаты труда с коллективными и индивидуальными показателями эффективности – ростом объемов производства, производительности труда, сокращением непроизводительного расходования ресурсов, состоянием техники безопасности и охраны труда, трудовой дисциплины и прочее.

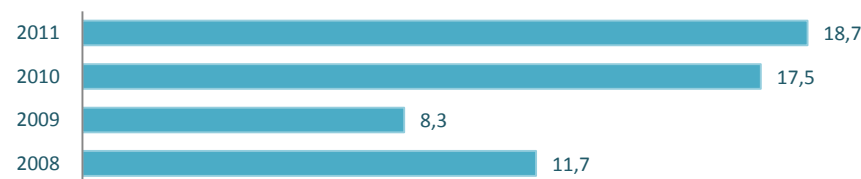
Важнейшими целями политики предприятия в области оплаты труда являются обеспечение мотивации работников к высокопроизводительному труду путем достижения конкурентоспособного уровня оплаты труда, а также эффективное использование средств, направляемых на вознаграждение персонала.

Уровень зарплаты предприятия, руб.



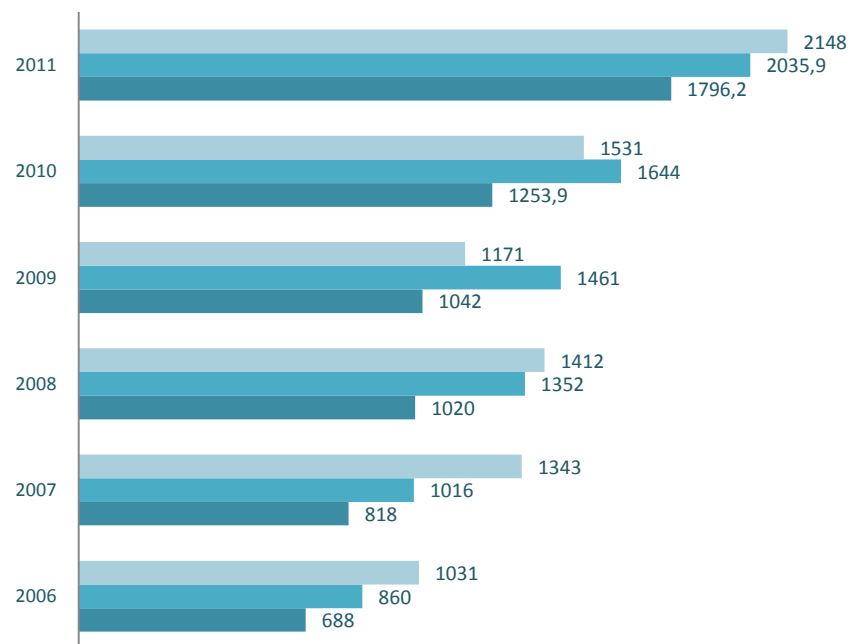
Затраты, связанные с оплатой труда работников, в составе себестоимости выполненных строительно-монтажных имеют следующую тенденцию:

Доля затрат по заработной плате в объёме СМР, %



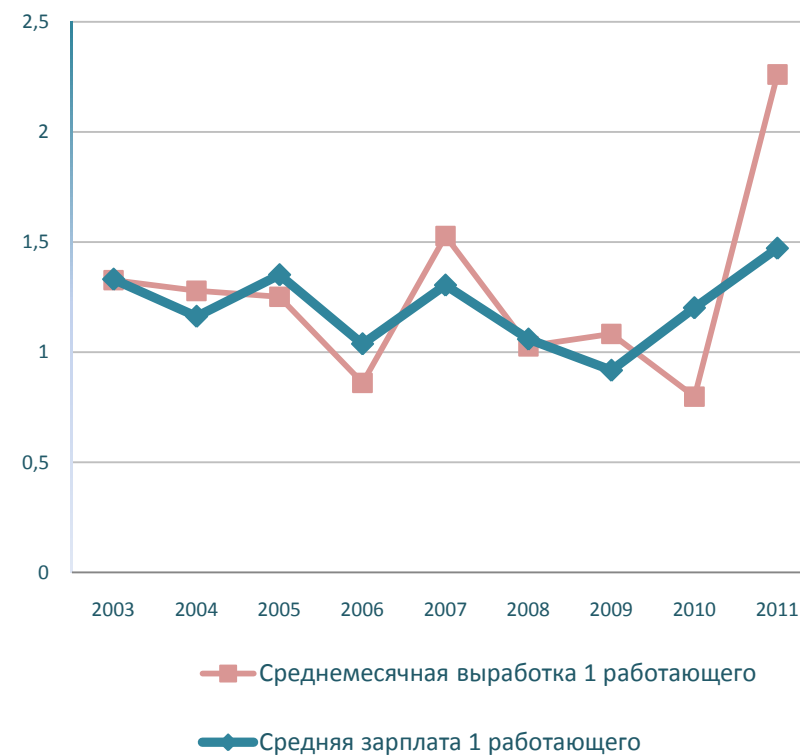


Динамика заработной платы



- Средняя зарплата по предприятию, тыс. руб.
- Средняя зарплата в строительстве РБ, тыс. руб.
- Средняя зарплата рабочих и служащих РБ, тыс. руб.

Темпы роста заработной платы и производительности труда на 1 работающего



- Среднемесячная выработка 1 работающего
- ◆ Средняя зарплата 1 работающего



СОЦИАЛЬНЫЙ ПАКЕТ

Предприятие предоставляет работникам льготы и компенсации, входящие в состав социального пакета, основными из которых являются:

- ❖ предоставление путевок для санаторно-курортного лечения и отдыха работникам предприятия или выплата материальной помощи на оздоровление к отпуску;
- ❖ предоставление путевок для санаторно-курортного лечения детям работников предприятия;
- ❖ выплата матпомощи неработающим пенсионерам.



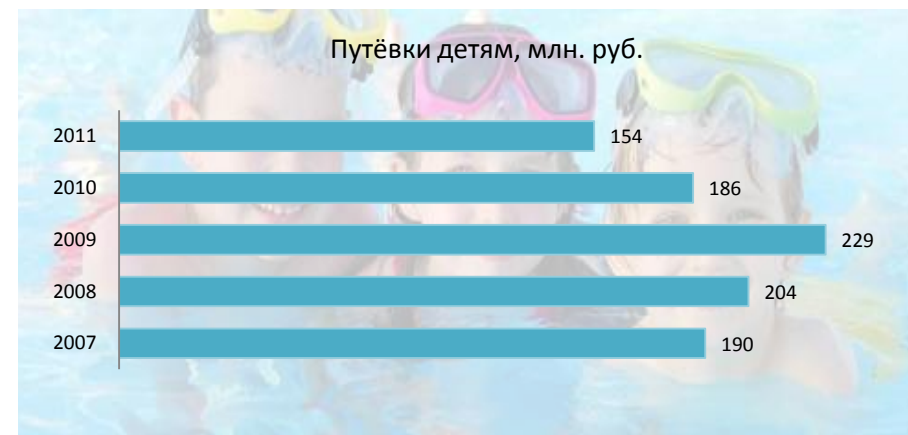
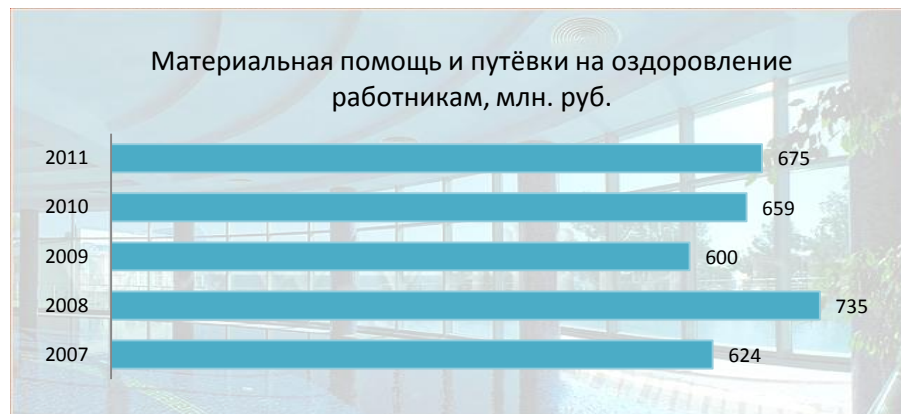
ОТПУСК И ОЗДОРОВЛЕНИЕ

Для отдыха, восстановления трудоспособности, укрепления здоровья работникам предприятия предоставляются отпуска. В зависимости от условий труда предоставляются дополнительные отпуска за работу с вредными условиями труда и за ненормированный рабочий день. Также работники получают оплачиваемые отпуска в связи рождением ребенка – 2 календарных дня; в случае свадьбы – 5 календарных дней; в случае смерти близких родственников – 3 календарных дня. Для оздоровления работников к отпуску выплачивается материальная помощь в размере оклада (тарифной ставки). Для оздоровления работников и их детей предприятие приобретает путевки в санатории и дома отдыха. В первоочередном порядке обеспечиваются путевками работники и дети, проживающие в загрязненных радионуклидами районах, участники ликвидации аварии на ЧАЭС, воины-интернационалисты. Стоимость путевки для оздоровления детей возмещается работником в размере 5%. Детям до 18 лет, а также одному из родителей, сопровождающему ребенка дошкольного возраста, проживающим в загрязненных районах Республики Беларусь, путевки выдаются бесплатно. Для оздоровления детей приобретались путевки в детские санатории «Сперанца» и «Золотая нива» Одесской области. До места оздоровления детей доставили автобусом предприятия бесплатно.



ОТЧЁТ В ОБЛАСТИ УСТОЙЧИВОГО РАЗВИТИЯ 2010 - 2011

МЫ СТРОИМ ВСЕ, ЧТО ХРАНИТ, ДОБЫВАЕТ,
ТРАНСПОРТИРУЕТ НЕФТЬ И ГАЗ!



проводится зимняя и летняя спартакиады. Сотрудники демонстрируют свою ловкость в следующих видах спорта: волейбол, плавание, футбол, прыжки в длину, бег и прочее.

Мы осознаем, что наиболее важная проблема в нашей стране – это демографическая проблема.

Предприятие оказывает материальную поддержку при рождении детей не только матерям, но и отцам - выплачивается единовременная материальная помощь при рождении ребенка. Женщинам, находящимся в отпуске по уходу за ребенком, выплачивается ежемесячная материальная помощь за счет собственных средств предприятия.



Спорт – это забота о здоровье, активная жизненная позиция. Для поддержания здорового образа жизни работников предприятие приобретает абонементы в бассейн, тренажерный зал. Ежегодно



МАТЕРИАЛЬНАЯ ПОМОЩЬ

НЕРАБОТАЮЩИМ ПЕНСИОНЕРАМ

На предприятии внедрена система выплат, предусматривающая выплаты работникам пенсионного возраста при увольнении. Предприятие поддерживает пенсионеров, ушедших на заслуженный отдых по возрасту или по инвалидности, и отработавших на нем не менее 5-ти лет. Работники, уходящие на пенсию, получают единовременное пособие с учетом непрерывного стажа работы, которое составляет от одного до пяти окладов работника.



Также ежемесячно неработающим пенсионерам выплачивается материальная помощь: при стаже работы от 5 лет до 10 лет в размере 75% от базовой величины, установленной в Республике Беларусь; от 10 до 15 лет - 110%; от 15 до 20 лет - 150%; свыше 20 лет - 180%. Неработающим пенсионерам дополнительно оказывается материальная помощь к Новому Году и Дню пожилых людей.

МОРАЛЬНОЕ СТИМУЛИРОВАНИЕ

ТРУДА РАБОТНИКОВ

Мотивируя работников к качественному и добросовестному труду, на предприятии разработаны и действуют Положение о Почетной грамоте ОАО «Белтрубопроводстрой», Положение о присвоении звания «Ветеран труда ОАО «Белтрубопроводстрой» и «Заслуженный работник ОАО «Белтрубопроводстрой».

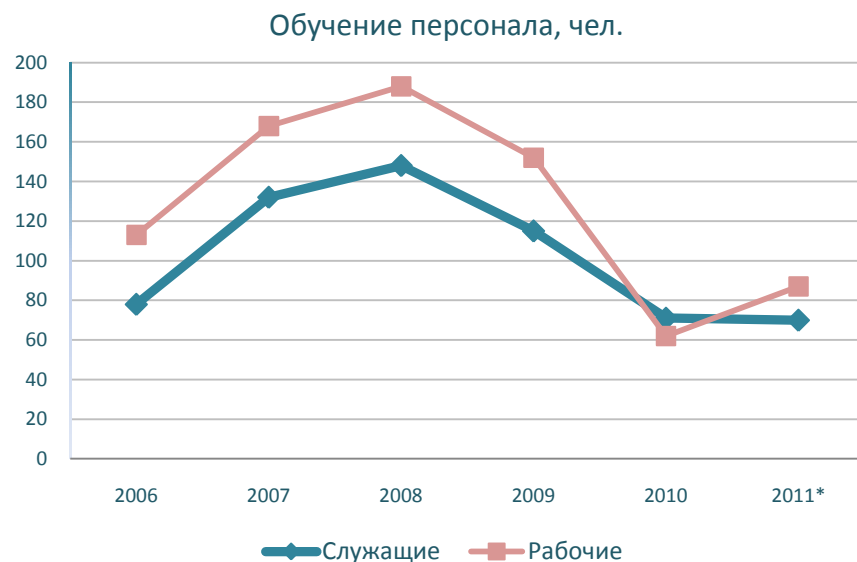
Почетной грамотой награждаются работники за высокие показатели в труде, за активное участие в общественной жизни предприятия. Звания «Ветеран труда ОАО «Белтрубопроводстрой» и «Заслуженный работник ОАО «Белтрубопроводстрой» присваиваются наиболее отличившимся работникам, участвующим в освоении и внедрении новой техники и технологии, внесшим наибольший вклад в успешное выполнение основных технико-экономических показателей по предприятию и непрерывно проработавшим на предприятии не менее 20 лет и 25 лет соответственно. Работники, получившие звания имеют привилегии и преимущества по сравнению с другими работниками. В 2011 году Почетными грамотами ОАО «Белтрубопроводстрой» награждены 26 человек, присвоено звание «Ветеран труда ОАО «Белтрубопроводстрой» 6-м работникам, присвоено звание «Заслуженный работник ОАО «Белтрубопроводстрой» 6-м работникам.



ОБУЧЕНИЕ ПЕРСОНАЛА

Предприятие стремится создать условия для повышения уровня знаний, профессионального развития и карьерного роста сотрудников.

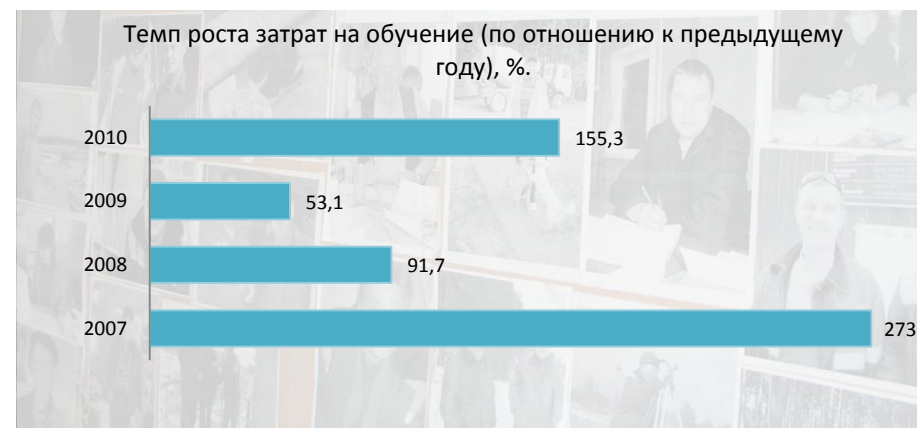
Ежегодно составляются программы обучения для различных категорий сотрудников путем письменного анкетирования, которые включают в себя специальные курсы, семинары, получение второго высшего образования. Обучение проводится на базе учебных центров, высших учебных заведений за счет предприятия.



В 2011 году освоили программы дополнительной профессиональной подготовки 133 работника. Это 15,8% от среднесписочной численности персонала предприятия. Основное внимание уделяется подготовке, переподготовке и повышению квалификации рабочих, повышению квалификации руководителей и специалистов.

На обучение и повышение квалификации персонала в 2010 году затрачено 118,1 млн. руб.; в 1-ом полугодии 2011 года - 34,6 млн. руб.

Согласно плану аттестации в 2010 году аттестовано 52 сварщика, Все аттестованные сварщики в течение месяца после проведенной аттестации не превысили допустимый уровень дефектности $\Delta=0,8\%$.





Предприятие заинтересовано в повышении образования сотрудников и поощряет стремление работника к получению среднего специального и высшего образования.

Работникам, обучающимся в учреждениях, обеспечивающих получение среднего специального и высшего образования, предоставляется отпуск для сдачи экзаменов, защиты дипломных проектов. За время отпусков, предоставляемых в связи с обучением, за работником сохраняется средняя заработная плата.



СПОРТИВНАЯ ЖИЗНЬ ОРГАНИЗАЦИИ

Организация и проведение корпоративной спартакиады и других спортивных мероприятий становятся все более популярным. Наша



организация организует спартакиады ежегодно.

Их польза очевидна – с помощью такого мероприятия можно не только отблагодарить сотрудников за хорошую работу, но и наладить взаимоотношения

внутри коллектива, сформировать положительный имидж об организации и многое другое. Спартакиада позволяет почувствовать себя настоящей командой, помогает раскрыться

новым талантам. Кроме того, корпоративные спортивные состязания – это ещё и прекрасный способ поддерживать отличную физическую форму сотрудников.





Соревнования проводятся по следующим видам спорта:

- футбол,
- волейбол,
- шахматы,
- плавание,
- в зимнее время - лыжи.

Главные задачи спартакиады:

	<p>Пропаганда здорового образа жизни</p>	<ul style="list-style-type: none"> • пропаганда регулярных занятий физкультурой и спортом • отвлечение от негативных явлений современной жизни
	<p>Укрепление внутрикорпоративных связей</p>	<ul style="list-style-type: none"> • укрепление командного духа в коллективе • сплочение команды и создание импульса для новых побед
	<p>Выявление новых возможностей сотрудников</p>	<ul style="list-style-type: none"> • возможность узнать коллег с новой стороны • выявление индивидуальных и коллективных возможностей

В ходе соревнований любой участник может проявить себя в спорте и, тем самым, заработать авторитет среди коллег и руководства, повысить самооценку, что благотворно скажется на его работоспособности.



По итогам всех соревнований определялись победители в каждом из турниров, а также победители и призеры в общем зачете. Проводилось торжественное награждение всех команд. Лучшие игроки и самые активные

спортсмены компании получили специальные призы.

Спартакиады проводились в доме отдыха «Алеся». Он находится в одном из живописнейших уголков Беларуси вблизи деревни Гердутишки Молодечненского района Минской области на берегу реки Березины. Корпуса дома отдыха расположились в сосновом бору. На ухоженной, чистой территории разместились комплексы детских игровых, спортивных площадок - футбольное поле, баскетбольно-волейбольная площадка, теннисный корт. Приятная атмосфера, чистый загородный воздух, возможность совместного проведения времени для достижения уже не рабочих, а спортивных результатов, способствовали укреплению корпоративного духа сотрудников организации.



ПОДДЕРЖКА СЕЛА

В 2004 году ОАО Белтрубопроводстрой приобрело убыточное сельскохозяйственное предприятие. Основные проблемы, с которыми пришлось столкнуться - изношенные производственные мощности, низкий уровень жизни людей. Нашей целью являлось создание необходимых условий для повышения уровня жизни местного населения и укрепление материально-технической базы. Выйти из сложившейся ситуации могли помочь только значительные капиталовложения.

Предприятие вложило средства в модернизацию зданий и сооружений сельскохозяйственного назначения, обновило парк сельскохозяйственной техники, произвело ремонт жилых домов, выкупило здание столовой и провело его модернизацию.

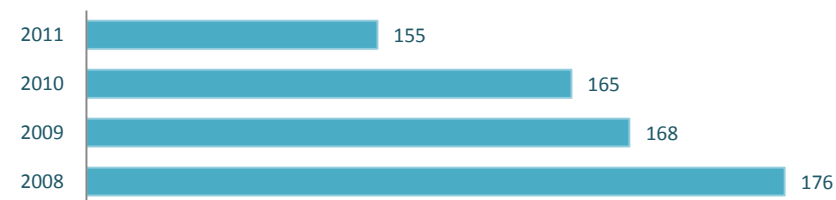
Денежные средства были направлены на выплату пособий и материальной помощи работникам сельскохозяйственного предприятия. Неработающим пенсионерам, бывшим работникам колхоза им. Черняховского, производится ежемесячная доплата к пенсии.

Оказывается помощь школе и дошкольным учреждениям. Для оснащения школы предприятием ежегодно приобретает инвентарь и спортивное оборудование. Для организации полноценного питания школьников организована закупка продуктов питания.

Средний уровень зарплаты работников с/х, тыс. руб.

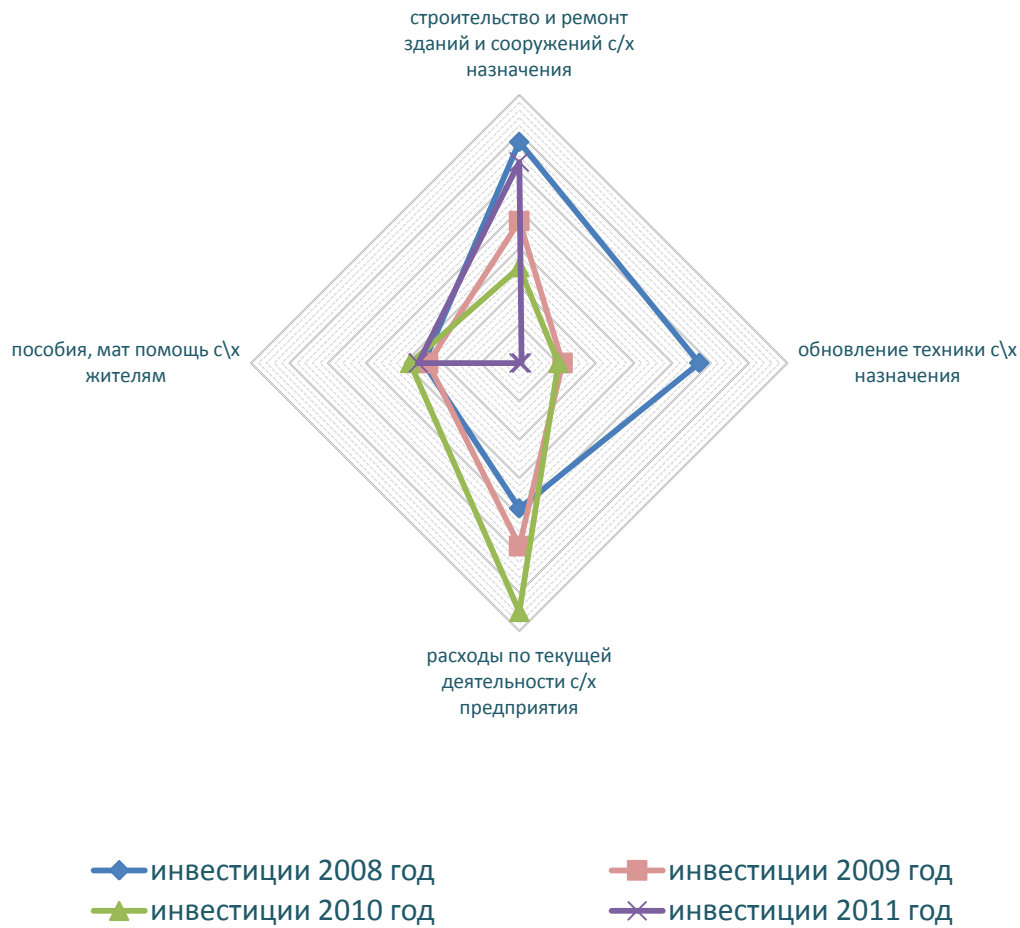


Численность неработающих пенсионеров, чел.

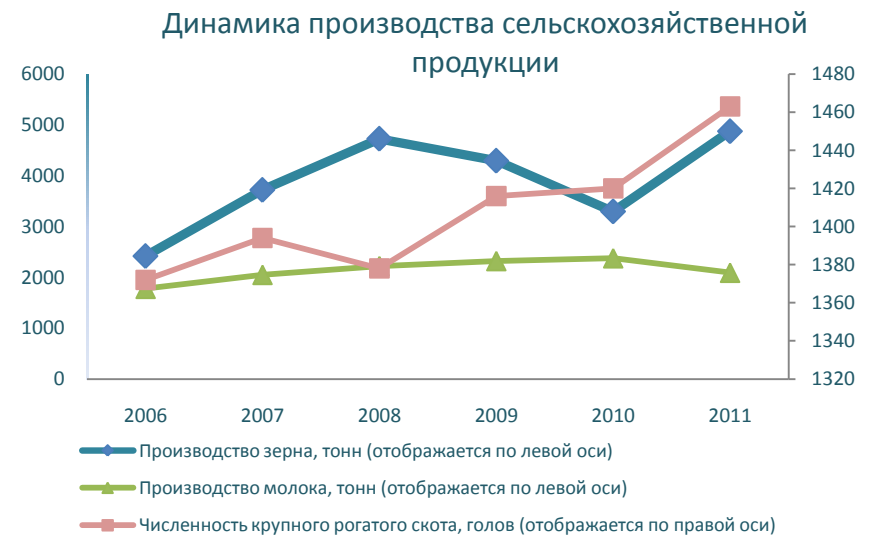
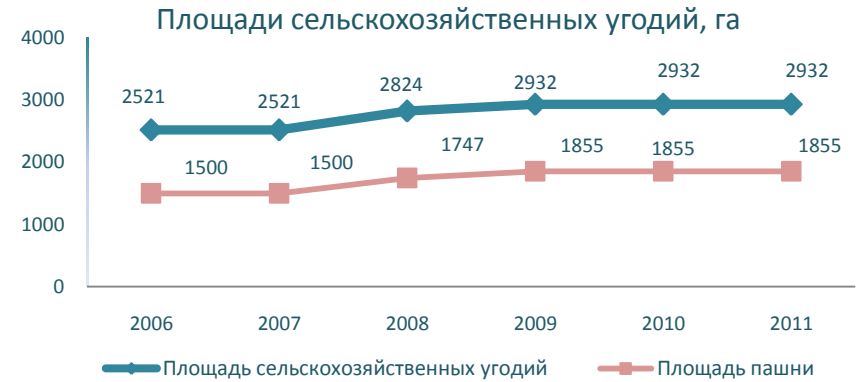




Инвестиции в основной капитал



Показатели эффективности деятельности сельскохозяйственной организации отражают следующие диаграммы.





Охрана труда





ПОЛИТИКА В ОБЛАСТИ ОХРАНЫ ТРУДА

С целью постоянного улучшения деятельности в области охраны труда и управления рисками, создания здоровых и безопасных условий труда для работающих, предотвращения угрозы возникновения производственного травматизма и аварий на предприятии внедрена и функционирует система управления охраной труда. Соответствие системы управления охраной труда ОАО "Белтрубопроводстрой" требованиям международного стандарта OHSAS 18001 подтверждено органом по сертификации систем менеджмента и персонала TÜV Thüringen e.V. (Германия). Для организации работы и осуществление контроля по охране труда в ОАО "Белтрубопроводстрой" создана служба охраны труда и разработано Положение о службе охраны труда, утвержденное Генеральным директором.

Распределение обязанностей и полномочий по охране труда между руководителями, специалистами и другими работниками организации с учетом их трудовых функций определено Положением о функциональных обязанностях и полномочиях руководителей и работников, а также должностными инструкциями, приказами и распоряжениями. Разработаны инструкции по охране труда по профессиям и видам выполняемых работ, имеется утвержденный перечень действующих инструкций по охране труда.



Политика в области охраны труда предусматривает:

- обязательства по соблюдению действующего законодательства по охране труда и других требований, которые распространяются на работников организации и других заинтересованных сторон при строительстве магистральных газопроводов, нефтепроводов, нефтепродуктопроводов, объектов и сооружений на них;
- идентификацию опасностей, оценку рисков, их контроль и проведение анализа результативности мероприятий по



снижению рисков, заболеваемости, несчастных случаев и инцидентов, соответствует характеру и масштабу рисков;

- внедрение и постоянное улучшение системы управления охраной труда, соответствующей требованиям OHSAS 18001;
- обязательства по предупреждению травм и сохранению жизни и здоровья, а также обязательства руководства организации по обеспечению ресурсами постоянного улучшения деятельности в области охраны труда.

ОАО «Белтрубопроводстрой» осознаёт потенциальную опасность возможного негативного воздействия своей масштабной и технологически сложной деятельности на жизнь здоровье работников.



Приоритеты деятельности организации

Учитывая сложность технологических процессов при производстве работ в охранных зонах магистральных газопроводов и нефтепродуктопроводов, при эксплуатации машин и механизмов, выполнении земляных, сварочно-монтажных, изоляционно-укладочных и других работ повышенной опасности и рисков, первостепенной задачей является минимизация рисков и предотвращение угрозы возникновения производственного травматизма и профессиональных заболеваний работников.

Политика в области охраны труда доведена до сведения каждого работника путем:

- обсуждения Политики на собраниях коллективов подразделений;
- разъяснения сущности Политики при проведении учебы в области охраны труда;
- ознакомления персонала с Политикой при приеме на работу;
- наглядной агитации, обеспечивающей восприятие информации максимально возможным числом сотрудников и Заказчиков (размещения Политики в офисе ОАО «Белтрубопроводстрой» и филиалов, в кабинете охраны труда и уголках охраны труда на строительных участках).

Сотрудники организации принимают активное участие в реализации Политики путем четкого соблюдения всех требований законодательных и технических нормативных правовых актов и поддержания своей компетентности в области охраны труда.



ПРОГРАММА УПРАВЛЕНИЯ ОХРАНОЙ ТРУДА

Программа управления охраной труда направлена на реализацию Политики в области качества, охраны труда и охраны окружающей среды ОАО "Белтрубопроводстрой" и достижение целей в области охраны труда.



Главная цель программы — улучшение условий и охраны труда, снижение уровня производственного травматизма и заболеваемости в организации.

Программа мероприятий по достижению целей в области охраны труда предусматривает:

- Исключение наличия недопустимых рисков и снижение уровня высоких рисков при выполнении строительно-монтажных работ.
- Недопущение случаев производственного травматизма.
- Снижение влияния вредных производственных факторов и улучшение условия труда 80 работникам, в том числе 8 женщинам.
- Снижение потери рабочего времени в результате заболеваний не менее чем на 5%.



Осуществлять строительство объектов с соблюдением требований законодательства в области охраны труда,

ОАО «Белтрубопроводстрой» принимает на себя обязательства:

Поддерживать приоритетность системного управления в области охраны труда

Поддерживать в рабочем состоянии процедуры идентификации опасностей, оценки рисков и внедрения необходимых мер защиты от них

Повышать компетентность всего персонала в области охраны труда

Совершенствовать профилактическую работу по предупреждению производственного травматизма, профессиональных заболеваний и улучшению условий труда

Осуществлять информирование в области охраны труда и поддерживать открытый диалог со всеми заинтересованными сторонами

Внедрять современные технологические решения в области охраны труда, направленные на снижение производственных рисков, связанных с вероятностью воздействия на окружающую среду

Совершенствовать систему управления охраной труда на основе регулярного анализа результативности её функционирования

Подтверждать ежегодно соответствие системы управления охраной труда требованиям стандартов OHSAS 18001-2007, СТБ 18001 - 2005

Привлекать весь персонал организаций, участвующих в реализации проектов, придерживаться политика организации в области охраны труда



ИНСТРУКТАЖ И ОБУЧЕНИЕ РАБОТНИКОВ

Порядок подготовки персонала к выполнению работ определен Инструкцией о порядке подготовки (обучения), переподготовки, стажировки, инструктажа, повышения квалификации и проверки знаний работающих по вопросам охраны труда. Все работники, принятые на работу в организацию, проходят вводный инструктаж по утвержденной Программе. Перед допуском к самостоятельной работе рабочие проходят первичный инструктаж на рабочем месте. Повторный инструктаж проводится 1 раз в три месяца. В установленном порядке проводятся внеплановые и целевые инструктажи. Проведение инструктажа подтверждается записями в журналах регистрации инструктажей по охране труда. Обучение безопасным методам и приемам выполнения работ осуществляется по утвержденным программам и тематическим планам. Ежегодную проверку знаний рабочих по вопросам охраны труда проводит комиссия для проверки знаний работающих по вопросам охраны, назначенная приказом. Руководители и специалисты проходят повышение квалификации 1 раз в 5 лет и обучение 1 раз в 3 года.

Персонал нашей организации подготовлен для безопасного выполнения работ согласно квалификационным требованиям к конкретной профессии и виду работ. Поддержание уровня осведомленности персонала и обновление знаний обеспечивается проведением соответствующих инструктажей по охране труда,

обучения и проверки знаний. Разработаны программы и тематические планы обучения в области охраны труда по профессиям и видам работ.

В ОАО "Белтрубопроводстрой" введена в действие «Инструкция о порядке подготовки (обучения), переподготовки, стажировки, инструктажа, повышения квалификации и проверки знаний работающих по вопросам охраны труда».

В 2010 году на выполнение мероприятий по охране труда затрачено 355,395 млн. руб.

На обучение и повышение квалификации персонала по вопросам охраны труда в 2010 году затрачено 47,741 млн. руб. (за 2009г. – 52,038 млн. руб.)

В 2010 году было проведено исследование удовлетворённости персонала в области условий и охраны труда. 92 % респондентов удовлетворены условиями и охраной труда. Результаты исследования причин неудовлетворённости представлены в виде диаграммы.





МЕРОПРИЯТИЯ ПО ОХРАНЕ ТРУДА

Работники предприятия своевременно обеспечиваются необходимыми средствами индивидуальной и коллективной защиты, специальной одеждой и обувью, адаптированными к специфике труда и обеспечивающими максимальный комфорт и защиту работников от вредных факторов производства.

Работникам, занятым на работах, связанных с загрязнением, осуществляется бесплатная выдача средств гигиены, а работающим в особых условиях труда предоставляется лечебно-профилактическое питание.



Выдача работникам средств индивидуальной защиты (в том числе спецодежды) производится в соответствии с нормами обеспечения работников средствами индивидуальной защиты. Получение

средств индивидуальной защиты подтверждается росписью работника в личной карточке учета средств индивидуальной защиты.



Обеспеченность работников средствами индивидуальной защиты составляет 100%. На территории строительных площадок используются ограждения, трапы, переходные мостики, предупреждающие надписи, плакаты и т.д.



АТТЕСТАЦИЯ РАБОЧИХ МЕСТ

На предприятии проведена аттестация рабочих мест. Для измерения и исследования уровней вредных и опасных факторов производственной среды предприятие привлекало на договорной основе аккредитованные испытательные лаборатории. Для оценки условий труда по показателям тяжести и напряженности трудового процесса были определены исполнители из числа собственных специалистов. По итогам аттестации составлены перечни рабочих мест по профессиям и должностям, на которых работающим по результатам аттестации подтверждены:

- особые условия труда, соответствующие требованиям списков производств, работ, профессий, должностей и показателей, дающих право на пенсию по возрасту за работу с особыми условиями труда;
- право на дополнительный отпуск за работу с вредными и (или) опасными условиями труда;
- вредные и (или) опасные условия труда, соответствующие требованиям списка производств, цехов, профессий и должностей с вредными и (или) опасными условиями труда, работа в которых дает право на сокращенную продолжительность рабочего времени;
- право на доплаты за работу с вредными и (или) опасными условиями труда;

По итогам аттестации также составлен и утвержден план мероприятий по улучшению условий труда.

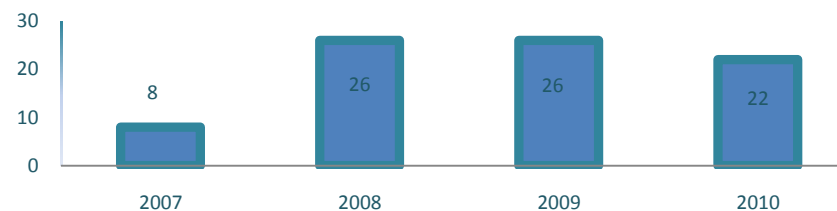
ЛЕЧЕБНО-ПРОФИЛАКТИЧЕСКИЕ МЕРОПРИЯТИЯ

На регулярной основе выполняются мероприятия по профилактике профзаболеваний, предусмотренные законодательством и рекомендуемые лечебно-профилактическими учреждениями. Проводятся обязательные периодические медицинские осмотры (обследования) состояния здоровья, а также необходимые медицинские освидетельствования работников.

В целях профилактики производственного травматизма, дорожно-транспортных происшествий, аварий на предприятии организовано проведение предрейсовых осмотров водителей транспортных средств, предвахтовых осмотров работников. Для своевременного выявления работников, имеющих признаки алкогольного или наркотического опьянения, приобретены приборы для измерения уровня алкоголя в крови.

Работникам, работа которых связана с загрязнением, выдаются моющие средства, а занятым на работах с особыми условиями труда, производится выдача молока.

Затраты на молоко, млн. руб.





УРОВЕНЬ ТРАВМАТИЗМА И ПРОФЕССИОНАЛЬНЫХ ЗАБОЛЕВАНИЙ

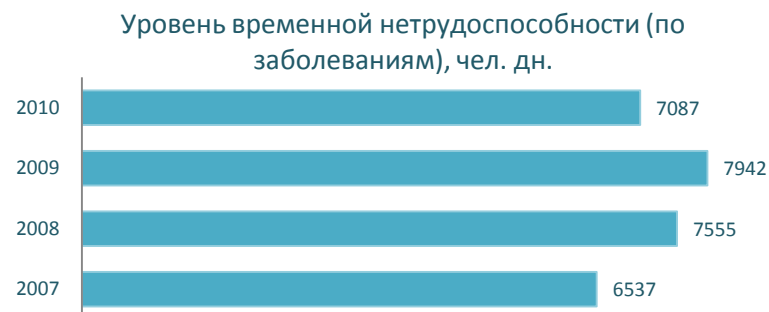
На предприятии ведется учет несчастных случаев на производстве и профессиональных заболеваний. Проводится тщательное расследование всех несчастных случаев и по завершению расследования несчастного случая разрабатываются меры по предотвращению его повторения.

В последние годы на предприятии складывалась позитивная ситуация по показателям производственного травматизма и числа несчастных случаев. Главным итогом работы по охране труда в 2010 году явилось отсутствие несчастных случаев, связанных с производством. Это стало возможным благодаря планомерной и систематической работе руководителей структурных подразделений, специалистов, службы охраны труда, всего трудового коллектива.

В течение 2010 и 2011 годов регулярно осуществлялся контроль соблюдения законодательства об охране труда, проводились Дни охраны труда, обследовались объекты в целях выявления и предупреждения нарушений требований норм и правил охраны труда. В целом выполнены все мероприятия Программы управления охраной труда и достигнуты показатели установленных целей. Выполнен ряд других мероприятий по совершенствованию СУОТ и улучшению условий и охраны труда работающих.

В 2010 и 2011 годах мы продолжили внедрять в свою повседневную деятельность уже сертифицированную систему управления охраной труда.

Случаев утраты трудоспособности по причине заболеваемости сотрудников за 2010 год достигло 7078 календарных дней, что на 11% меньше показателя за период 2009 года.



Снижение заболеваемости явилось следствием улучшения условий и охраны труда:

- работники обеспечены качественной спецодеждой;
- условия проживания командированных в гостиницах отвечают установленным санитарным нормам.

Общественный контроль над соблюдением прав и законных интересов работников осуществляет Профсоюзный комитет. Профсоюзный комитет участвует в рассмотрении несчастных случаев на производстве, выявлении причин, приведших к гибели или травмам работников, осуществляет контроль над выплатой возмещения вреда работникам, получившим увечье на производстве и прочее.



Охрана Охрана охрана окружающей среды





ПОЛИТИКА

ОАО «Белтрубопроводстрой» в области качества, охраны труда и охраны окружающей среды

ОАО «Белтрубопроводстрой», являясь одним из лидеров Республики Беларусь в области строительства газопроводов, нефтепроводов, нефтепродуктопроводов, объектов и сооружений, осознает, что устойчивое развитие организации и повышение благосостояния работников, акционеров и общества зависит от качества выполняемых работ, удовлетворения растущих требований заказчиков, других заинтересованных сторон.

Учитывая потенциальную опасность негативного воздействия на здоровье работников и окружающую среду масштабного и технологически сложного производства, руководство ОАО «Белтрубопроводстрой» определяет главными приоритетами своей деятельности высокое качество выполняемых работ, обеспечение безопасных условий труда и защиту окружающей среды.

ОАО «Белтрубопроводстрой» намерено реализовывать свои приоритеты путем:

- соблюдения требований законодательства в области охраны труда и охраны окружающей среды, технических нормативных правовых актов, проектной документации, договорных обязательств и иных требований при выполнении работ;
- системного управления, постоянного совершенствования и повышения результативности систем менеджмента на основе международных стандартов ISO 9001, OHSAS 18001, ISO 14001;
- оперативного реагирования на изменчивость внешней среды и снижения внутренних сопротивлений полезным преобразованиям;
- принятия решений на основе анализа фактических данных с учетом их влияния на качество, экологическую безопасность, сохранение жизни и здоровья персонала;
- повышения компетентности персонала, вовлечения каждого работника в деятельность по обеспечению качества и безопасности производственной деятельности;
- минимизации рисков и предотвращения угрозы возникновения производственного травматизма и профессиональных заболеваний работников, обеспечения экологической безопасности;
- информирования и поддержания открытого диалога в области качества, охраны труда и экологии и со всеми заинтересованными сторонами;
- внедрения современного оборудования и передовых технологий, направленных на повышение производительности труда, качества выполняемых работ и безопасность производственных процессов;
- экономии и рационального использования материальных, природных, сырьевых и энергетических ресурсов, сокращения всех видов потерь;
- совершенствования профилактической работы по предупреждению производственного травматизма, профессиональных заболеваний и улучшению условий труда и состояния окружающей среды.

Руководство ОАО «Белтрубопроводстрой» берет на себя ответственность за финансирование программ и мероприятий, направленных на повышение качества выполняемых работ, экологическую безопасность, охрану труда и призывает весь персонал акционерного общества и привлекаемых организаций, участвующих в реализации проектов, следовать принятой Политике

Генеральный директор

И.А. Гайкович

29.01.2010г.

ОХРАНА ОКРУЖАЮЩЕЙ СРЕДЫ

Понимая, что строительная деятельность несет в себе риск отрицательного воздействия на окружающую среду, мы стремимся сохранить природную среду в зоне строительства объектов. Предприятие ориентировано на минимизацию отходов и сбросов загрязняющих веществ, их безопасную утилизацию. В 2009 году наша организация разработала и внедрила систему управления окружающей средой в соответствии с требованиями международного стандарта ISO 14001. В декабре этого же года состоялся сертификационный аудит, по результатам которого органом по сертификации TÜV Thüringen e.V. выдан сертификат соответствия системы менеджмента требованиям стандарта EN ISO 14001. Ежегодно организация проходит наблюдательные аудиты, прохождение которых свидетельствует о том, что система управления окружающей средой успешно функционирует. При реконструкции магистральных нефтепродуктопроводов воздействию подвергаются следующие компоненты окружающей среды: приземный слой атмосферы, поверхностные воды, земельные угодья. Подрядчики получают в органах Минприроды все необходимые разрешения и согласования, необходимые для производства работ и несут ответственность за нарушение природоохранных мероприятий. Предприятием разработана и принята Программа управления окружающей средой.



Результатами выполнения Программы управления окружающей средой на 2011 год должны стать:



Сведение к нулю числа аварийных ситуаций, влекущие загрязнение окружающей среды



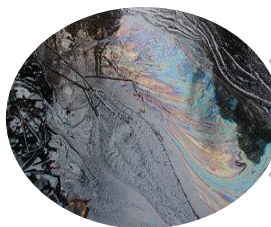
Снижение энергопотребления в офисных помещениях и на производственных базах на 5% по отношению к прошлому году



Обеспечение безопасных условий хранения химических веществ и материалов



Сокращение количество выбросов загрязняющих веществ в атмосферный воздух от стационарных и мобильных источников на 5% по отношению к прошлому году



Исключение случайных загрязнений почв нефтепродуктами, отходами производства



Обеспечение наличия необходимой разрешительной документации по охране окружающей среды на 100%



Исключение случайных загрязнений водных ресурсов



Снижение количества случайных проливов и попаданий нефтепродуктов в сточные воды в результате износа оборудования на 5% по отношению к прошлому году



ПРОГРАММА МЕРОПРИЯТИЙ ПО ДОСТИЖЕНИЮ ЦЕЛЕЙ В ОБЛАСТИ ОХРАНЫ ОКРУЖАЮЩЕЙ СРЕДЫ

Программа мероприятий по достижению целей в области охраны окружающей среды на 2011 год включает следующие аспекты:

- Повышение квалификации и обучение персонала по вопросам охраны окружающей среды.
- Переработка и согласование в территориальных органах Минприроды инструкции по обращению с отходами производства филиалов №1 и №5.
- Проведение инвентаризации электрооборудования и приборов на предмет выявления содержания в них озоноразрушающих веществ и ПХБ (полихлорированных бифенилов) и принятие мер по выводу их из эксплуатации
- Организация и проведение обучения ИТР и рабочих на объектах строительства филиалов №1, 2, 3 требованиям СУОС и законодательства в области охраны окружающей среды
- Организация места сбора и временного хранения ртутьсодержащих, люминесцентных и энергосберегающих ламп в соответствии с требованиями.
- Проведение инвентаризации зеленых насаждений на закрепленных территориях.
- Разработка экологического паспорта предприятия с учетом требований ТКП
- Актуализация документов СУОС в соответствии с изменениями стандарта ISO 14001.
- Замена ламп накаливания, приборов освещения, автоматики и КИП на энергосберегающие.
- Организация места складирования материалов на объектах строительства и базах филиалов в соответствии с предъявляемыми к ним требованиями
- Ремонт и поверка газоанализатор для измерения содержания оксида углерода и углеводородов в отработавших газах автомобилей с бензиновыми двигателями
- Приобретение дымомера для измерения дымности отработавших газов автотранспортных средств с дизелями
- Оборудование передвижного поста контроля выбросов мобильных источников выбросов с поверженным оборудованием
- Заключение договора с аккредитованной лабораторией и производство контроля соблюдения установленных нормативов загрязняющих веществ в сточных водах филиала.
- Изучение способов очистки сточных вод от нефтепродуктов.
- Разработка и согласование в территориальных органах Минприроды пакета документов по обращению с отходами для объектов строительства и структурных подразделений.



РАБОТА В ОБЛАСТИ ОХРАНЫ ОКРУЖАЮЩЕЙ СРЕДЫ

Предприятие признает право общества на безопасную окружающую среду и считает, что неизбежные столкновения интересов охраны окружающей среды и экономического развития должны находить компромиссные решения, позволяющие обеспечивать общественные интересы. Мы стремимся быть открытой, предоставлять запрашиваемую информацию и честно обсуждать существующие проблемы.

Предприятие принимает участие в международных и национальных конференциях, семинарах по проблемам обеспечения экологической безопасности, утилизации отходов, рационального использования водных ресурсов и пр.

Для повышения материальной заинтересованности сотрудников в обеспечении рационального использования, охраны и воспроизводства природных ресурсов на предприятии действует Положение о материальном стимулировании работников за экономию и рациональное использование топливно-энергетических ресурсов, которым предусмотрено поощрение сотрудников при рациональном использовании природных ресурсов и соблюдении экологических нормативов.

ОАО «Белтрубопроводстрой» до начала работ разработает все организационные, технические и технологические решения, направленные на качественное строительство с соблюдением

экологических требований на всех этапах строительно-монтажных работ, которые учтены в проекте производства работ (ППР).

Разрабатывая технологические решения по строительству, сотрудники ОАО «Белтрубопроводстрой» оценивают возможные воздействия на окружающую среду, соблюдение противопожарных требований, безопасного производства работ на территории строительства.

Основной особенностью воздействия всех производственных процессов на компоненты окружающей среды при строительстве объекта является их временный характер.

Величина воздействия на почву, воду, атмосферный воздух, растительный и животный мир при производстве строительно-монтажных работ в значительной мере зависит от соблюдения технологии и культуры строительства.

Выполняя проектные решения, соблюдая технологию капитального ремонта, заложенную в технологических картах, сотрудники ОАО «Белтрубопроводстрой» предупреждают или минимизируют отрицательные воздействия на окружающую среду.

До начала подготовительных и выполнения строительно-монтажных работ ОАО «Белтрубопроводстрой» получит все необходимые разрешения, и заключит договора на деятельность в области охраны окружающей среды:

- разрешение на выброс загрязняющих веществ в атмосферу от всех видов передвижных и стационарных источников на период строительства;



- разрешение на водопользование, связанное с использованием водных объектов, на забор и сброс воды при гидравлических испытаниях;
- разрешение на размещение отходов производства на строительной площадке;
- договор на прием рассчитанного количества отходов производства промышленных и хозяйственно-бытовых стоков в коммуникационные сети с эксплуатирующими организациями.



ОАО «Белтрубопроводстрой» несет ответственность за несоблюдение природоохранного законодательства в течение всего периода строительства объектов и гарантийных обязательств по их эксплуатации, а также оказывает содействие Заказчику и контролирующим организациям в проведении экологического мониторинга.

Перед допуском к участию в дорожном движении транспортных средств и выездом на вахту строительной техники проводится контроль выбросов отработанных газов с занесением результатов контроля в специальный журнал.

Транспортные средства (с карбюраторными двигателями) проверяются на содержание в отработанных газах окиси углерода и углеводородов, дизельные - на дымность.

Регулярно проводится осмотр санитарного состояния территории филиалов и строительных объектов, контейнеров для отходов производства, по мере накопления отходы вывозятся на полигон захоронения.

За 2010 период была прекращена производственная деятельность на базе филиала №2, за счет чего были ликвидированы 5 стационарных источников выбросов, не оснащенных газоочистными установками, осуществлявших выброс 22 загрязняющих веществ в количестве 0,274 т/год.

В течение 2010 года в адрес ОАО «Белтрубопроводстрой» серьезных жалоб от заинтересованных сторон на предмет соблюдения требований законодательства в области охраны окружающей среды не поступало.



ЭКОЛОГИЧЕСКОЕ ОБУЧЕНИЕ ПЕРСОНАЛА

Обеспечение компетенции и развития персонала в области экологии осуществляется в рамках проведения единой политики в области профессионального развития персонала предприятия, повышения профессионально - квалификационного потенциала работников. В связи с внедрением системы управления окружающей средой возникла потребность в повышении уровня экологических знаний персонала. В целях повышения компетенции персонала по вопросам охраны окружающей среды разработана и утверждена Инструкция по охране окружающей среды. Настоящая инструкция устанавливает порядок идентификации возможных аварийных ситуаций и инцидентов, которые могут произойти при производстве работ, воздействовать на окружающую среду и иметь негативные последствия; подготовки и реализации действий по реагированию на них. Действие инструкции распространяется на всех работников ОАО «Белтрубопроводстрой», осуществляющих основные производственные процессы и действия, включенные в системы управления охраной труда и управления окружающей средой. Все вновь поступающие работники ОАО «Белтрубопроводстрой», а также командированные, учащиеся и студенты, направленные для прохождения практики, допускаются к выполнению каких-либо работ на территории организации и объектах строительства после прохождения первичного инструктажа по охране окружающей

среды. С сотрудниками организации проводятся инструктажи по охране окружающей среды в рамках первичного и повторного инструктажей по охране труда по специально разработанной инструкции 1-ЭК.

В течение 2010 – 2011 годов в каждом филиале была проведена техническая учеба по вопросам охраны окружающей среды.

Сотрудники организации в 2010 году планомерно прослушали семинары по вопросам охраны окружающей среды, в частности семинары по темам: «Система управления окружающей средой», «Разработка раздела «Охрана окружающей среды» в проектной документации».

Программа семинара «Система управления окружающей средой» включала следующие аспекты:

- Система управления окружающей средой согласно ISO 14001. Требования;
- Связь системы управления окружающей средой с системой менеджмента качества и системой управления охраной труда;
- Осуществление организацией природоохранной деятельности в соответствии с требованиями законодательства;
- Общие правила обращения с отходами, опасными веществами и материалами. Охрана атмосферного воздуха от выбросов загрязняющих веществ, обращение с объектами растительного мира, водопользование.



ОБРАЩЕНИЕ С ОТХОДАМИ

Одной из целей предприятия является предотвращение нагрузки отходов на окружающую среду. Для снижения объемов образования и захоронения отходов реализуется комплекс мер, включающий в себя:

- обеспечение раздельного сбора отходов на строительных объектах;
- приобретение и установка контейнеров на строительных площадках для раздельного сбора отходов – промышленно – бытовых, промасленной ветоши, отработанных масел, металлолома.



Расширение направлений использования и обезвреживания основных отходов потребления – использованных автомобильных шин, строительных отходов (бой железобетона, кирпича и др.), отработанных масел, отходов деревообработки и др.

Совершенствование системы учета образования, хранения и размещения отходов.





ВОЗДЕЙСТВИЕ НА ЗЕМЕЛЬНЫЕ РЕСУРСЫ

ОАО «Белтрубопроводстрой» осознаёт пагубное влияние на земельные ресурсы в процессе производства строительномонтажных работ. Для выполнения строительных работ требуется отчуждение земель во временное пользование на период работ. В полосе отвода земель в краткосрочную аренду при реконструкции на почвенно-растительный покров и рельеф местности оказывается негативное воздействие и нарушается структура плодородного слоя почвы. Тип воздействия – механическое разрушение и загрязнение поверхности отходами.

Возможными источниками воздействия являются:

- земляные работы;
- устройство временных отвалов грунта;
- передвижение транспортных средств и строительной техники;
- устройство площадки стоянки техники;
- загрязнение территории отходами производства.
- Последствиями отрицательного воздействия на почвенно-растительный покров являются:
 - эрозия почвы;
 - изменение рельефа;
 - уплотнение почвы;
 - развитие безлесных ландшафтов.

Для снижения воздействия на поверхность земель в период строительных работ проектами производства работ предусматриваются следующие мероприятия:

- рекультивация нарушенных земель;
- проезд строительной техники только в пределах полосы отвода земель;
- своевременная уборка мусора и отходов для исключения загрязнения территории отходами производства;
- планировка полосы отвода после окончания работ для сохранения направления естественного поверхностного стока;
- запрещение использования неисправных, пожароопасных транспортных и строительномонтажных средств;
- применение строительных материалов, имеющих сертификат качества;
- размещение отвалов грунта в пределах границ полосы отвода;
- выполнение работ, связанных с повышенной пожароопасностью, специалистами соответствующей квалификации.

В целях охраны земельных ресурсов предусматриваются следующие мероприятия:

- производство работ начинается только при наличии юридически оформленных документов по отводу земель под строительство;
- все строительномонтажные работы проводятся только в пределах строительной площадки;



- перед началом строительных работ, плодородный слой почвы снимается и хранится во временном отвале, расположенном в пределах полосы отвода земель под реконструкцию или вывозится на временное хранение в специально отведенную для этого территорию. При снятии плодородного слоя принимаются меры к защите его от смешивания с минеральным грунтом, засорения. По окончании строительства и планировки территории плодородный слой почвы используется для озеленения или землевания;

- устройство временных проездов и площадок до начала производства работ с целью максимального сохранения почвенно-растительного покрова;

- устройство мойки колесного автотранспорта, выезжающего с территории строительного объекта;

- оснащение рабочих мест, производственных баз строителей контейнерами для отдельного сбора бытовых и производственных отходов и регулярный вывоз их в специально отведенные для этих целей места, согласованные с территориальными органами;

- использование машин и механизмов с наименьшим удельным давлением ходовой части на грунт;

- использование металлических ящиков (поддонов) для хранения товарного бетона и раствора на площадке;

- транспортировка и хранение лакокрасочных и антикоррозионных материалов на строительной площадке в заводской таре, обеспечивающей сохранность материалов и предотвращение загрязнения почв;

- транспортирование сыпучих материалов (песка), цемента в контейнерах для уменьшения пылевых выделений в атмосферу и загрязнения почв;

- использование при СМР только исправной техники при отсутствии подтеков масла и топлива;

- запрещение хранения горюче-смазочных материалов, заправки техники, ремонта автомобилей в непредусмотренных для этих целей местах;

- заправка техники производится лишь с помощью передвижных автозаправочных машин, оборудованных затворами у выпускных отверстий шлангов. Применение для заправки топливных ведер или других открытых емкостей не допускается. В случаях случайного загрязнения почв нефтепродуктами загрязненный грунт собирается в специальную емкость и вывозится в отведенные для утилизации места;

- оснащение строительной площадки емкостью для сбора отработанных ГСМ;

- весь металлолом, в том числе и цветных металлов, образовавшихся на строительной площадке после демонтажных работ, передается на базу металлолома с предварительным взвешиванием и оформлением соответствующих документов;

- соблюдение дополнительных требований местных органов охраны природы.



ВОЗДЕЙСТВИЕ НА ВОДНУЮ СРЕДУ

На предприятии разработан и осуществляется комплекс мероприятий по предупреждению отрицательного воздействия на водную среду, которые включают в себя:

- Складирование материалов и оборудования, заправка топливом, смена масла, мойка и ремонт механизмов, стоянка автотранспортных средств осуществляется в специально оборудованных для этих целей местах;
 - Обеспечение беспрепятственного стока дождевых вод с площадок строительства при выполнении подготовительных, строительного-монтажных работ в разработанные котлованы, траншеи;
 - Сбор воды после промывки и испытания магистральных трубопроводов во временные амбары-отстойники, расположенные в пределах полосы временного отвода земель, с последующей его рекультивацией.
 - Сброс на рельеф промывных вод после отстоя и фильтрации с предварительным устройством щебеночной наброски для предотвращения эрозии почвы (состав воды после гидроиспытаний и отстоя в амбарах, до слива ее на рельеф, должен соответствовать предельно допустимой концентрации в ней загрязняющих веществ).
- В целях охраны водной среды соблюдаются следующие мероприятия:
- забор воды для хозяйственно-бытовых и производственных нужд и сброс хозяйственно-бытовых сточных вод осуществляется только по договору с местными административными органами и организациями, эксплуатирующими водопроводные сети и очистные сооружения сточных вод;
 - запрещение организации складирования материалов и оборудования, заправки топливом, смены масла, складов горюче-смазочных материалов (ГСМ), мойки и ремонта механизмов, стоянок транспортных средств, складирование мусора в пределах водоохранных зон и на не оборудованных специально площадках;
 - забор воды для проведения гидроиспытаний будет проводиться по согласованию с Заказчиком и Комитетом природных ресурсов ;
 - экономное использование воды при проведении гидроиспытаний резервуаров производится путем пропуска воды из одного испытанного резервуара в другой испытываемый резервуар;
 - мойки автотехники и выполнение необходимых ремонтных и профилактических работ только на специально оборудованных для этих целей местах;
 - своевременное обслуживание техники с целью исключения подтеков масла, топлива, охлаждающих жидкостей на грунт, и, следовательно, в водную среду.



ВОЗДЕЙСТВИЕ НА АТМОСФЕРНЫЙ ВОЗДУХ

Загрязнение атмосферного воздуха в период реконструкции нефтепродуктопровода происходит за счет выбросов загрязняющих веществ в атмосферу, является кратковременным и поэтому не оказывает значительного негативного влияния на окружающую среду.

Источниками выброса загрязняющих веществ являются:

- автомобильный транспорт;
- тяжелая строительная техника, машины и механизмы;
- дизельная электростанция;
- земляные, сварочные, изоляционные работы.

К строительно-монтажным работам, которые оказывают отрицательное воздействие на окружающую среду, допускается персонал, прошедший инструктаж по охране окружающей среды.

Для снижения суммарных выбросов загрязняющих веществ в период реконструкции предусмотрено:

- исключение применения веществ и строительных материалов, не имеющих сертификатов качества;
- запрещение разведения костров и сжигания в них любых видов материалов и отходов;
- исключение применения технологий и веществ, при которых могут выделяться вещества первого класса опасности или канцерогенных веществ;

- периодический контроль выбросов автотранспорта и строительной техники;
- прекращение использования оборудования, выбросы которого значительно превышают нормативно-допустимые;
- исключение использования материалов и веществ, выделяющих в атмосферу токсичные и канцерогенные вещества, неприятные запахи и т. д.;
- оперативное реагирование на все случаи нарушения природоохранного законодательства.

Также предусматриваются природоохранные мероприятия, направленные на защиту атмосферного воздуха в зоне производства работ:

- контроль топливной системы механизмов, а также системы регулировки подачи топлива, обеспечивающих полное его сгорание для удержания значений выбросов загрязняющих веществ от автотранспорта в расчетных пределах;
- допускать к эксплуатации машины и механизмы в исправном состоянии, следить за состоянием технических средств, способных вызвать возгорание естественной растительности.



РЕКУЛЬТИВАЦИЯ ЗЕМЕЛЬ

Промышленная деятельность человека приводит к прогрессирующему загрязнению и деградации земель, разрушению поверхностного плодородного слоя почвы, насыщению его вредными для людей техногенными веществами, и соответственно, ухудшению условий окружающей среды. Поэтому сегодня строительная рекультивация земель – неотъемлемый этап в гражданском и промышленном строительстве.

При строительстве трубопроводов рекультивация включается в общий комплекс работ, выполняемых в следующей последовательности:

- дифференцированное снятие плодородного слоя почвы в зависимости от его толщины с подлежащей рекультивации полосы и перемещение его во временный отвал, в границах полосы отвода;
- рытье траншей;
- строительство трубопроводов и сетей с засыпкой траншей минеральным грунтом;
- уплотнение минерального грунта;
- распределение минерального грунта, оставшегося после засыпки траншей, по полосе подлежащей рекультивации равномерным слоем;

- перемещение плодородного слоя почвы из временного отвала и равномерное распределение его с созданием ровной поверхности после естественного уплотнения.

При выполнении рекультивации, при строительстве трубопроводов, срезка и перемещение плодородного слоя почвы производится бульдозером поперечными по отношению к продольной оси сооружения проходами. После окончания строительства по всей полосе временного отвода производится:

- удаление из ее пределов всех временных устройств и сооружений;
- засыпка и послойное трамбование или выравнивание рытвин и ям, возникших в результате проведения строительных работ;
- уборка строительного мусора;
- проверка инспектором по использованию и хранению земель, состоянию грунта с целью исключения возможности засыпки загрязненного грунта слоем почвы;
- погрузка и транспортировка оставшегося плодородного грунта на малопродуктивные земли по согласию с землепользователем.



Рекультивация земель проводится с соблюдением требований ГОСТ 17.5.3.04-83 «Охрана природы. Земли. Общие требования к рекультивации земель».

К производству земляных работ по рекультивации земель допускаются лица, прошедшие обучение и инструктаж на рабочем месте.

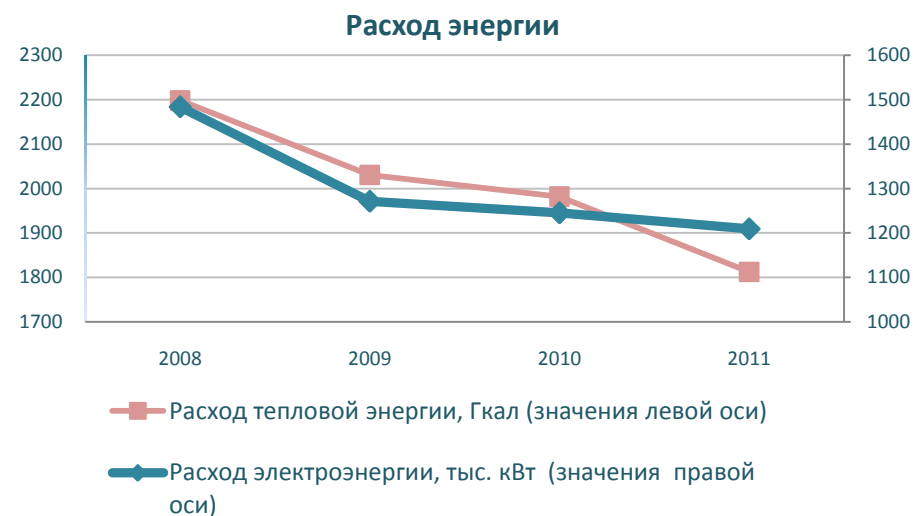
По окончании рекультивации земельные участки, отводившиеся во временное пользование, возвращаются прежним землевладельцам и землепользователям в состоянии, пригодном для хозяйственного использования их по назначению. Передача земель производится после полного завершения строительно-монтажных работ одновременно со сдачей основных объектов в эксплуатацию и оформляется актом в установленном порядке.



ЭЛЕКТРИЧЕСКАЯ И ТЕПЛОВАЯ ЭНЕРГИЯ

Перед нами стоит задача - снижение потребления электроэнергии и тепловой энергии.

На предприятии разработаны мероприятия по снижению энергопотребления. А именно, в области электроэнергии: усилить контроль за использованием электроэнергии в дневное время; контроль за использованием освещения территории; замена ламп накаливания на энергосберегающие; вести каждые три дня контроль расхода энергии и корректировать ее потребление. В области тепловой энергии: контролировать и своевременно корректировать расход потребления энергии; ввести автоматический режим работы выходного дня.





ЖИВОТНЫЙ И РАСТИТЕЛЬНЫЙ МИР

Ввиду того, что земли, на которых планируется строительство, используются в основном на сельскохозяйственные нужды и находятся рядом с населенными пунктами, дикие животные непосредственно на площадке строительства появляются крайне редко – в основном при миграции. Не гнездятся и редкие птицы.

В районе строительства объекта из представителей животного мира можно встретить лося, кабана, лисицу обыкновенную, волка, белку обыкновенную, зайца-русака, полевку, крота. Из птиц встречаются тетерев, куропатка, голубь сизый. Виды и сорта растений, выращиваемые на отводимых в пользование площадках, определяются землепользователями и постоянно меняются.

Охрана объектов животного мира при проведении СМР обеспечивается путем:

- запрещения применения технологий и механизмов, которые могут вызвать массовую гибель объектов животного мира;
- запрещения использования строительной техники с неисправными системами охлаждения, топливопроводов или смазки;
- запрещение использования неисправных, пожароопасных транспортных строительного-монтажных средств.

Значения концентраций загрязняющих веществ, при которых происходит воздействие на животный и растительный мир, значительно превышают максимально-возможные концентрации в зоне влияния строящихся сооружений.

В целях минимизации воздействия на растительный покров при проведении строительных работ, предусмотрено:

- строгое соблюдение установленных границ земельного отвода;
- обеспечение строительного объекта средствами пожаротушения с целью сохранения растительного покрова от пожара;
- запрещение выжигания растительности;
- контроль движения транспортных средств вне дорог на отведенной территории;
- содействие естественному восстановлению растительного покрова и строгая регламентация рекультивационных работ.

В целях снижения влияния неблагоприятных факторов при производстве работ на популяции животных:

- проведение с исполнителями инструктажа, технической учебы по охране окружающей среды;
- хранение и применение химических реагентов, горюче-смазочных и других опасных для объектов животного мира и среды их обитания материалов, сырья и отходов производства с соблюдением мер, гарантирующих предотвращение заболеваний и гибели объектов животного мира, ухудшения среды их обитания;
- ограждение разрытых траншей, котлованов в период строительства для предотвращения случайного попадания животных;
- отходы производства размещать на специальных площадках.



КОНТАКТНАЯ ИНФОРМАЦИЯ

ОАО «Белтрубопроводстрой»

Республика Беларусь 220123

г. Минск, ул. Богдановича, 129

Сайт: www.beltps.by

Электронная почта: beltps@beltps.by

Филиал № 1 по строительству и монтажу трубопроводов

222720 Минская область г. Дзержинск, ул. Строителей 4

Телефон/факс: +375-171-65-50-74 E-mail: filial1@beltps.by

Филиал № 2 по строительству и монтажу трубопроводов

г. Минск, ул. Жилуновича, 11А

Телефон/факс: +375-17- 291-59-56 E-mail: filial2@beltps.by

Филиал № 3 по строительству и монтажу трубопроводов

224013 г. Брест, ул. Кирова, д. 86

Телефон/факс: +375-162-26-50-13 E-mail: filial3@beltps.by

Филиал № 4 по механизации и автотранспорту

246020 г. Гомель, ул. Базовая, д. 3

Телефон/факс: +375-23- 41-44-46 E-mail: filial4@beltps.by

Филиал № 5 по комплектации строительства и монтажа трубопроводов

220123 г. Минск, ул. Чернышевского, 8

Телефон/факс: +375-17- 292-21-29 E-mail: filial5@beltps.by

Филиал № 6 по строительству и монтажу трубопроводов

Россия, г. Калининград, ул. Эпроновская 15А

Телефон/факс: +740 - 12- 63-11-44

Филиал № 7 по производству сельскохозяйственной продукции

Минская обл., Воложинский р-н, д. Адамово

Телефон/факс: +375-177-25-76-88

Служба контроля качества

220123, г. Минск, ул. Богдановича, 129

Телефон: +375-17- 334-90-53

Представительство ОАО «Белтрубопроводстрой»

Литовская Республика, г. Вильнюс, пр. Гядиминеса, 45-2

Телефон: +370 -52 -60 -44 -26

Принципы Глобального договора		Показатели GRI	страница
<i>Принцип 1</i>	<i>Деловые круги должны в своих сферах влияния поддерживать и уважать подход, предусматривающий защиту международных прав человека.</i>	<i>EC5, LA4, LA6-LA9, LA13, LA14, HR1-HR9, SO5, PR1, PR2, PR8</i>	<i>8-10, 18-31, 33-40</i>
<i>Принцип 2</i>	<i>Деловые круги не должны быть причастными к нарушениям прав человека.</i>	<i>HR1-HR9, SO5</i>	<i>8-10,18-31</i>
<i>Принцип 3</i>	<i>Деловые круги должны поддерживать свободу объединения и эффективное признание права на коллективный договор.</i>	<i>LA4, LA5, HR1-HR3, HR5, SO5</i>	<i>8-10</i>
<i>Принцип 4</i>	<i>Деловые круги должны выступать за ликвидацию всех форм принудительного и обязательного труда.</i>	<i>HR1-HR3, HR7, SO5</i>	<i>18-24</i>
<i>Принцип 5</i>	<i>Деловые круги должны выступать за полное искоренение детского труда.</i>	<i>HR1-HR3, HR6, SO5</i>	<i>18-24</i>
<i>Принцип 6</i>	<i>Деловые круги должны выступать за ликвидацию дискриминации в сфере труда и занятости.</i>	<i>EC7, LA2, LA13, LA14, HR1-HR4, SO5</i>	<i>18-31</i>
<i>Принцип 7</i>	<i>Деловые круги должны поддерживать подход к экологическим вопросам, основанный на принципе предосторожности.</i>	<i>EC2, EN18, EN26, EN30, SO5</i>	<i>42-55</i>
<i>Принцип 8</i>	<i>Деловые круги должны предпринимать инициативы, направленные на повышение ответственности за состояние окружающей среды.</i>	<i>EN1-EN30, SO5, PR3, PR4</i>	<i>42-55</i>
<i>Принцип 9</i>	<i>Деловые круги должны содействовать развитию и распространению экологически безопасных технологий.</i>	<i>EN2, EN5-EN7, EN10, EN18, EN26, EN27, EN30, SO5</i>	<i>42-55</i>
<i>Принцип 10</i>	<i>Деловые круги должны противодействовать всем формам коррупции, включая вымогательство и взяточничество.</i>	<i>SO2-SO6</i>	<i>8-10</i>