



Vêtements  
professionnels  
Fontaines  
à eau  
Ultrapropre  
Packs opératoires  
stériles



Packs opératoires  
stériles

Monsieur Ban Ki-Moon  
Secrétaire Général  
Nations Unies  
New York – NY 10017  
Etats Unis

Puteaux, le 30 mars 2009  
FD/GD/mld – 09.035

Déclaration de soutien aux principes du Global Compact

Monsieur le Secrétaire Général,

Par cette lettre, je suis heureux de vous confirmer que le GIE ELIS renouvelle son soutien aux dix principes du Pacte Mondial des Nations Unies concernant les droits de l'homme, les droits du travail, la protection de l'environnement et la lutte contre la corruption. Nous vous renouvelons notre volonté de faire progresser ces principes dans notre domaine d'influence et nous engageons à les intégrer dans la stratégie de notre groupe, sa culture commerciale, et ses modes opératoires.

Nous nous engageons à continuer à informer nos partenaires, nos fournisseurs ainsi que l'ensemble de nos collaborateurs. Dans notre logique de responsabilité et de transparence, nous continuerons à rendre publics les résultats de nos actions en faveur du développement durable et de la bonne application des dix principes du Pacte Mondial.

Veuillez trouver ci-joint notre communication sur le progrès de 2008, illustrant les dix principes du Pacte Mondial des Nations Unies.

Je vous prie d'agréer, Monsieur le Secrétaire Général, l'assurance de ma haute considération.



Xavier MARTIRE  
Administrateur Unique et Président

# Communication sur le progrès - Principes illustrés : 1 à 10

## Actions menées :

Par sa démarche conçue sur le principe de l'Economie de Fonctionnalité, ELIS contribue depuis sa création à développer une activité de service qui vise à développer la vente de l'usage des articles textiles aptes à être utilisés, plutôt que la vente des textiles eux-mêmes.

L'application de ce modèle entraîne une réduction des matières premières consommées, la maîtrise des impacts environnementaux, tout en développant l'emploi de proximité.

Par le développement et la promotion de ce modèle économique, ELIS est au cœur du concept de développement durable.

La démarche d'ELIS a été décrite et les résultats affichés dans un document de synthèse intitulé « Au service du Développement Durable », pour en assurer la promotion auprès de l'ensemble des parties prenantes internes et externes de l'entreprise. Ce document est également disponible sur le site Internet d'ELIS [www.elis.com](http://www.elis.com).

La plaquette est jointe à la présente note.



## ELIS ET SES PARTENAIRES

ENSEMBLE VERS UN DÉVELOPPEMENT DURABLE

Un document synthétique sur les actions menées par ELIS pour un développement durable, pour être transmis aux parties prenantes.

### ■ Un choix économique

En tant que tel, le choix de la démarche ELIS est un choix économique. Elle vise à développer une activité de service qui vise à développer la vente de l'usage des articles textiles aptes à être utilisés, plutôt que la vente des textiles eux-mêmes.

En tant que tel, le choix de la démarche ELIS est un choix économique. Elle vise à développer une activité de service qui vise à développer la vente de l'usage des articles textiles aptes à être utilisés, plutôt que la vente des textiles eux-mêmes.

### ■ Un choix socialement responsable

En tant que tel, le choix de la démarche ELIS est un choix socialement responsable. Elle vise à développer une activité de service qui vise à développer la vente de l'usage des articles textiles aptes à être utilisés, plutôt que la vente des textiles eux-mêmes.

En tant que tel, le choix de la démarche ELIS est un choix socialement responsable. Elle vise à développer une activité de service qui vise à développer la vente de l'usage des articles textiles aptes à être utilisés, plutôt que la vente des textiles eux-mêmes.

En tant que tel, le choix de la démarche ELIS est un choix socialement responsable. Elle vise à développer une activité de service qui vise à développer la vente de l'usage des articles textiles aptes à être utilisés, plutôt que la vente des textiles eux-mêmes.

En tant que tel, le choix de la démarche ELIS est un choix socialement responsable. Elle vise à développer une activité de service qui vise à développer la vente de l'usage des articles textiles aptes à être utilisés, plutôt que la vente des textiles eux-mêmes.

En tant que tel, le choix de la démarche ELIS est un choix socialement responsable. Elle vise à développer une activité de service qui vise à développer la vente de l'usage des articles textiles aptes à être utilisés, plutôt que la vente des textiles eux-mêmes.

En tant que tel, le choix de la démarche ELIS est un choix socialement responsable. Elle vise à développer une activité de service qui vise à développer la vente de l'usage des articles textiles aptes à être utilisés, plutôt que la vente des textiles eux-mêmes.

En tant que tel, le choix de la démarche ELIS est un choix socialement responsable. Elle vise à développer une activité de service qui vise à développer la vente de l'usage des articles textiles aptes à être utilisés, plutôt que la vente des textiles eux-mêmes.

En tant que tel, le choix de la démarche ELIS est un choix socialement responsable. Elle vise à développer une activité de service qui vise à développer la vente de l'usage des articles textiles aptes à être utilisés, plutôt que la vente des textiles eux-mêmes.

## RESPONSABILITÉ ENVIRONNEMENTALE

### STRUCTURE DE VILLE ET BUREAU "ENVIRONNEMENT"

#### ■ L'environnement : "Surveillance de"

En tant que tel, le choix de la démarche ELIS est un choix socialement responsable. Elle vise à développer une activité de service qui vise à développer la vente de l'usage des articles textiles aptes à être utilisés, plutôt que la vente des textiles eux-mêmes.

En tant que tel, le choix de la démarche ELIS est un choix socialement responsable. Elle vise à développer une activité de service qui vise à développer la vente de l'usage des articles textiles aptes à être utilisés, plutôt que la vente des textiles eux-mêmes.

### PRÉSERVATION DES RESSOURCES ET MATIÈRES DES IMPACTS

#### ■ L'eau : "Chaque jour, un peu d'eau pour un peu de bien-être"

En tant que tel, le choix de la démarche ELIS est un choix socialement responsable. Elle vise à développer une activité de service qui vise à développer la vente de l'usage des articles textiles aptes à être utilisés, plutôt que la vente des textiles eux-mêmes.

En tant que tel, le choix de la démarche ELIS est un choix socialement responsable. Elle vise à développer une activité de service qui vise à développer la vente de l'usage des articles textiles aptes à être utilisés, plutôt que la vente des textiles eux-mêmes.



Graphique illustrant les impacts environnementaux.



## RESPONSABILITÉ SOCIALE

### UNE VISION PARTAGÉE

#### ■ La réussite individuelle par équipe

En tant que tel, le choix de la démarche ELIS est un choix socialement responsable. Elle vise à développer une activité de service qui vise à développer la vente de l'usage des articles textiles aptes à être utilisés, plutôt que la vente des textiles eux-mêmes.

En tant que tel, le choix de la démarche ELIS est un choix socialement responsable. Elle vise à développer une activité de service qui vise à développer la vente de l'usage des articles textiles aptes à être utilisés, plutôt que la vente des textiles eux-mêmes.

En tant que tel, le choix de la démarche ELIS est un choix socialement responsable. Elle vise à développer une activité de service qui vise à développer la vente de l'usage des articles textiles aptes à être utilisés, plutôt que la vente des textiles eux-mêmes.

En tant que tel, le choix de la démarche ELIS est un choix socialement responsable. Elle vise à développer une activité de service qui vise à développer la vente de l'usage des articles textiles aptes à être utilisés, plutôt que la vente des textiles eux-mêmes.

En tant que tel, le choix de la démarche ELIS est un choix socialement responsable. Elle vise à développer une activité de service qui vise à développer la vente de l'usage des articles textiles aptes à être utilisés, plutôt que la vente des textiles eux-mêmes.

En tant que tel, le choix de la démarche ELIS est un choix socialement responsable. Elle vise à développer une activité de service qui vise à développer la vente de l'usage des articles textiles aptes à être utilisés, plutôt que la vente des textiles eux-mêmes.

En tant que tel, le choix de la démarche ELIS est un choix socialement responsable. Elle vise à développer une activité de service qui vise à développer la vente de l'usage des articles textiles aptes à être utilisés, plutôt que la vente des textiles eux-mêmes.

En tant que tel, le choix de la démarche ELIS est un choix socialement responsable. Elle vise à développer une activité de service qui vise à développer la vente de l'usage des articles textiles aptes à être utilisés, plutôt que la vente des textiles eux-mêmes.

En tant que tel, le choix de la démarche ELIS est un choix socialement responsable. Elle vise à développer une activité de service qui vise à développer la vente de l'usage des articles textiles aptes à être utilisés, plutôt que la vente des textiles eux-mêmes.

En tant que tel, le choix de la démarche ELIS est un choix socialement responsable. Elle vise à développer une activité de service qui vise à développer la vente de l'usage des articles textiles aptes à être utilisés, plutôt que la vente des textiles eux-mêmes.

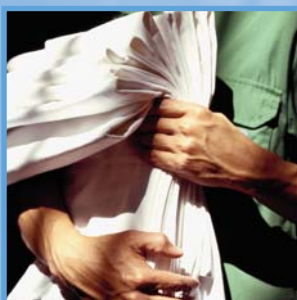
## Résultats obtenus :

2000 exemplaires de la plaquette développement durable ont ainsi été présentés et diffusés depuis un an aux directeurs des établissements, aux principaux clients ou aux équipes commerciales. 260 ont été téléchargés.

Les pages du site [www.Elis.com](http://www.Elis.com) concernant l'Environnement et la Responsabilité Sociale ont fait l'objet de, respectivement plus de 950 et 2850 consultations entre janvier et août 2008.

Une mise à jour régulière est réalisée.

# Au service du Développement Durable



SERVICES AUX ENTREPRISES ET AUX COLLECTIVITES

**HYGIÈNE**

**CONFORT**

**PROTECTION**

**IMAGE**

**PROPRETÉ**

**BIEN-ÊTRE**

**ENVIRONNEMENT**

 **elis**  
le propre en action



# ELIS MANAGEMENT CONSULTING



4.5	De la possession vers l'usage
6.7	Elis et ses partenaires
8.9	Responsabilité sociale : une vision partagée
10.13	Responsabilité environnementale
14.15	Pour aller plus loin

# MESSAGE DU PRÉSIDENT

*Les opinions publiques des grands pays développés prennent seulement conscience aujourd'hui du contenu et des enjeux du "développement durable", défini en décembre 1987 (il y a plus de vingt ans !) par l'Assemblée Générale des Nations Unies.*

*Elis pratique le développement durable sans le savoir depuis la création de sa maison mère en 1883.*

*En effet, la nature même de nos services, qui repose sur des contrats de durée, des créations régulières d'emplois de proximité, l'amélioration continue du bilan écologique et l'utilisation de produits réutilisables, nous placent naturellement et pratiquement au cœur de ce concept.*

*Dans la partie industrielle de notre activité, il est également intéressant d'observer le caractère "gagnant-gagnant" de nos initiatives en matière de protection de l'environnement : la diminution des consommations d'eau par kilo de linge traité, la réduction des effets nocifs des détergents et d'émission de gaz à effet de serre, le recyclage des déchets, la récupération de calories, la réduction des nuisances sonores sont tous des investissements "productifs" quantitativement et qualitativement.*

*Pour nos clients, entreprises et collectivités, notre vocation est de leur simplifier la vie en leur proposant des solutions plutôt que des produits.*

*Les produits, supports des services, sont des textiles réutilisables, dont il est démontré qu'ils sont beaucoup moins nocifs pour l'environnement que leurs substituts jetables ou entretenus sous d'autres formes. Lorsqu'il s'agit de prestations d'hygiène et de bien être, il s'agit toujours de vecteurs de progrès social et d'amélioration de la vie au travail.*

*Pour nos employés, la relation régulière et de long terme avec les clients contribue à satisfaire leurs besoins de sécurité, d'appartenance, d'estime des autres et de soi qui constituent le pilier social du développement durable.*

*Pour les investisseurs actionnaires et les "parties prenantes", le pilotage d'une croissance rentable continue a un caractère incontournable pour répondre à leurs attentes.*

*Ces trois composantes du développement durable, ancrées depuis fort longtemps dans notre culture, nos valeurs et notre sens du service s'inscrivent dans une démarche de progrès continu assortie d'indicateurs chiffrés qui en mesurent l'avancement.*

*Tous les collaborateurs d'Elis sont fiers d'être ainsi les acteurs engagés de cette grande cause qui a pour objet de "satisfaire les besoins du présent tout en augmentant les capacités des générations futures".*

**Xavier MARTIRÉ**  
Président

[www.elis.com](http://www.elis.com)



# DE LA POSSESSION VERS L'USAGE

## UN MODELE ECONOMIQUE VERTUEUX

### Qu'est-ce que l'économie de fonctionnalité ?

L'hygiène et la propreté du linge donnent lieu depuis plus d'un siècle à la vente de service. Or aujourd'hui, dans le cadre du développement durable et de la réduction de l'impact environnemental de nos activités, cette pratique prend un sens nouveau et exemplaire sous l'appellation d'"Economie de fonctionnalité".

Il s'agit d'une stratégie qui dissocie croissance économique et croissance des flux de matière et d'énergie. Cette stratégie relève donc de ce que l'on appelle le développement durable, notamment dans sa dimension réduction de l'impact environnemental des activités.

On vend ainsi l'usage d'un bien (fonction) plutôt que le bien lui-même, d'où l'expression "économie de fonctionnalité". Le bien lui-même est toujours produit mais devient le support d'un service (ou fonction).

Dans le cadre de l'économie classique, la pérennité de l'activité est liée à l'obsolescence ou à l'usure rapide des objets produits. La demande doit se renouveler pour que se poursuive la production. L'économie de fonctionnalité rompt cette liaison.

La vente de l'usage (fonction) n'associe plus les flux financiers au renouvellement des objets mais à

la durée de vie des objets, supports du service rendu. La pérennité des objets ne s'oppose plus à la pérennité de l'activité économique; elle en est la condition. Dès lors, le passage à l'économie de fonctionnalité affecte la conception des produits supports des services : ils sont conçus pour durer et pour incorporer les innovations successives. D'un point de vue environnemental, c'est le premier avantage de l'économie de fonctionnalité. Le plus souvent, il se dégage également d'autres avantages environnementaux.

La location du linge par exemple, outre la réparation et donc la prolongation de la durée de vie du linge, permet de réduire les quantités d'eau et de lessive utilisées ainsi que les émissions de rejets atmosphériques ou aqueux. De plus, l'économie de fonctionnalité permet la récupération des produits hors d'usage et leur recyclage vers d'autres filières.

Elle est conforme au principe de la responsabilité étendue du producteur.

C'est probablement une des voies qui nous permettra d'affronter un monde contraint d'un côté par le renchérissement de l'énergie et des matières, et de l'autre par les effets du changement climatique.



**Dominique Bourg**

Directeur de l'Institut de Politiques Territoriales et Environnement Humain (IPTEH)  
Professeur à l'Université de Lausanne

Membre du Comité de Veille Ecologique de la Fondation Nicolas Hulot

Ancien membre de la Commission Coppens en charge du projet de Charte Constitutionnelle de l'Environnement  
Membre du Conseil National du Développement Durable

# POUR DES METIERS DE SERVICE

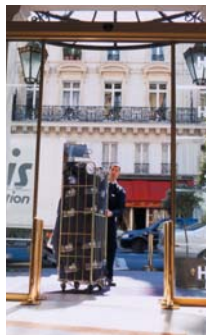
## UNE VISION PARTAGEE

«Les métiers d'Elis créent, maintiennent et développent **une relation durable et répétitive**, avec des entreprises, sous forme de **services tangibles** construits autour des concepts de **propreté, de confort et d'hygiène de vie.**»

Extrait de la "Vision Partagée" – ELIS 2000.

### Conception :

- Améliorer l'hygiène, la sécurité et le confort au travail.
- Maximiser le nombre d'usages et faciliter l'entretien et la remise en état. Choix préférentiel de matériaux recyclables en fin de vie.



### Pour le client :

- Lui proposer une alternative aux produits jetables.
- Mettre à sa disposition le "juste nécessaire" : il a ce dont il a besoin, ni plus ni moins. Pas de stocks dormants, pas de rebuts prématurés.
- Lui offrir une relation de proximité avec son prestataire.

### Achats :

- S'assurer de la responsabilité sociale et environnementale des fournisseurs.
- S'engager sur la durée pour les accompagner dans leur démarche de progrès.



### Logistique :

- Regrouper les produits.
- Limiter les tournées.
- Adapter les véhicules à la densité urbaine et garder des véhicules aussi pleins à l'aller qu'au retour, pour plus de services, moins d'énergie dépensée et moins d'émissions atmosphériques.

### Entretien – remise en état :

- Définir le juste traitement pour un entretien régulier des articles pour chaque usage et pour le plus grand nombre de cycles d'utilisation.
- Concevoir l'outil industriel respectueux de l'environnement et garant de la sécurité du personnel.
- Développer une vision commune du service chez l'ensemble des collaborateurs.
- Poursuivre une démarche de responsabilité sociale et environnementale et de progrès continus.



### Mise au rebut :

- Réutiliser les produits jusqu'à la fin de leur cycle d'utilisation pour le service.
- Valoriser les rebuts de textiles, équipements et déchets divers et les réintroduire dans d'autres cycles de vie industriels.

# ELIS ET SES PARTENAIRES

## ENSEMBLE VERS UN DEVELOPPEMENT DURABLE

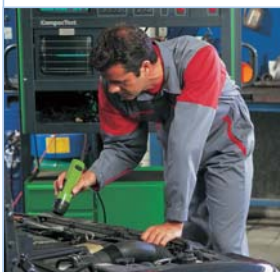
Chaque contrat est un pas supplémentaire vers un développement plus durable, pour Elis comme pour ses partenaires.

### ► Un choix économique

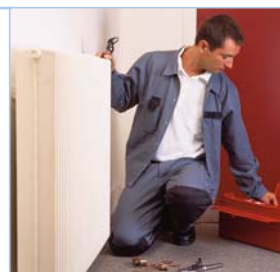
En raison de sa taille et de son expertise, Elis bénéficie des meilleurs coûts d'achat pour l'ensemble des articles textiles et des équipements. La prestation d'Elis comprend une éventuelle personnalisation des vêtements, leur enlèvement et leur restitution sur le lieu de travail à date et heure fixe, le

lavage, les réparations, le contrôle des flux et stocks de linge, le remplacement des articles usagés, le marquage et la traçabilité en fonction des besoins. La solution de l'abonnement mensuel garantit une maîtrise totale des dépenses et leur ajustement aux besoins et à leur variation.

### ► Un choix socialement responsable



Confort et hygiène des collaborateurs grâce à des **vêtements** profitant de toutes les recherches et innovations dans le domaine du textile et de la confection, étudiés pour chaque métier.



Une assurance pour la **protection** tant des personnes (EPI) que des **productions**, une garantie de **conformité** aux réglementations.

Elis met à disposition une **dotation de vêtements** pour chaque utilisateur. Au départ d'un salarié, ses vêtements sont remis en stock.



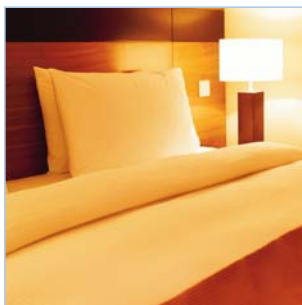
Pour les **établissements de santé**, une garantie d'hygiène absolue et de bonne gestion des stocks et des consommations, un point positif pour l'accréditation.







Pour les **maisons de retraite**, le partenariat avec Elis est l'occasion de soulager les personnels du problème lancinant des vêtements des résidents.



Pour les **hôtels et restaurants**, une meilleure hygiène et souvent la fin de travaux de blanchisserie dans les établissements dans des locaux exigus, voire dans leurs sous-sols.



Plus encore que celle du linge, l'**hygiène des sanitaires** est devenue une responsabilité sociale majeure. Il s'agit généralement du lieu le plus petit et le plus confiné, mais aussi celui où l'hygiène est la plus essentielle pour éviter la prolifération des bactéries aéroportées et les contaminations multiples.

En complétant les contrats liés à l'Hygiène par une offre de **Fontaines à eau** et de **Machine à café**, Elis permet un geste supplémentaire vers le confort du personnel.



## ► Un choix respectueux de l'environnement

- Des articles textiles prenant en compte la dimension environnementale et sociale.
- Des stocks toujours disponibles mais parfaitement ajustés aux besoins, sans excès ni gâchis.
- Un traitement des articles assuré selon les meilleures techniques minimisant consommations d'eau et d'énergie, émissions de gaz à effet de serre et de pollutions diverses.
- En fin de vie, un recyclage des articles.

C'est donc tout naturellement que les contrats d'Elis et de ses partenaires s'inscrivent dans des durées qui se chiffrent souvent en dizaines d'années, et que cette activité économique durable progresse depuis sa création. En 2008, un référentiel Développement Durable est annexé aux contrats adressés aux fournisseurs.



# RESPONSABILITE SOCIALE

## UNE VISION PARTAGEE

### ► La réussite individuelle par équipe

Année après année, Elis est créateur d'emplois pérennes et de proximité : près de 1.000 contrats à durée indéterminée ont été conclus en 2007, à parité homme - femme (hors agents de distribution).

Depuis 1984, le "Vivier" accueille une promotion de 20 jeunes diplômés, au nombre de 30 pour 2008. Après une période de 24 mois de formation opérationnelle, les "Viviers" sont appelés à assurer des responsabilités de management dans les métiers industriels (production, maintenance) ou de service (distribution commerciale, prospection).

Plusieurs directeurs de site sont issus de la filière "Vivier".

Le management privilégie la proximité : chaque collaborateur, quel que soit son positionnement hiérarchique, bénéficie d'une évaluation individuelle annuelle ; au-delà de la performance, le respect des

valeurs partagées du Groupe est déterminant.

Préalablement formé, le manager évalue ensuite son collaborateur et vérifie sa propre valeur ajoutée (vision à 180°).

**L'amélioration de la performance et les progrès de productivité sont des gains pour tous ; dès trois mois de présence, chacun bénéficie, en plus de la participation légale, d'un intéressement du fait d'accords collectifs reconduits depuis 1982.**

La fidélité et l'exemplarité sont récompensés à travers les "Chevrons Elis", une manifestation initiée en 1987 pour récompenser les opérateurs de production et de maintenance les plus méritants et les plus attachés aux valeurs de l'Entreprise. En 2007, 119 personnes ont ainsi été distinguées.

### ► La formation, le meilleur investissement

Le développement durable en matière de Ressources Humaines s'appuie sur une politique d'investissement formation pendant toute la durée du parcours professionnel.

Chaque année, 3.200 stagiaires bénéficient de plus de 48.000 heures de formation, près de 3 millions d'euros sont investis.

Un centre de formation dédié, acquis en 1994, adossé à un complexe hôtelier, accueille plus de 1.000 stagiaires par an.

800 actions qualifiantes de professionnalisation ont été effectuées sur les 18 derniers mois.

Un Institut de Perfectionnement de la Maîtrise a été lancé en 2006 pour favoriser la promotion interne et promouvoir l'utilisation adaptée de la délégation.

**Pour les cadres, des programmes de formation sont individualisés.**



### ► La disponibilité et l'écoute, une règle de comportement

Le "baromètre social", un questionnaire d'opinion réalisé anonymement, permet à chacun de faire connaître son sentiment sur des thèmes aussi variés que l'ambiance, les conditions de travail, la formation,

l'évolution, la hiérarchie, la qualité ou la sécurité.

En 2007, 6.900 questionnaires, dont la confidentialité est absolue, ont été complétés.



La synthèse des questionnaires est restituée à l'ensemble du personnel et l'Entreprise s'engage alors à travers un plan d'amélioration par établissement. Au service des salariés de l'Entreprise, deux assistantes sociales et un conseiller juridique répondent en permanence aux difficultés rencontrées (logement, famille, endettement, ...).



## La sécurité, un préalable

La sécurité au poste de travail est une priorité absolue : plusieurs millions d'euros sont consacrés chaque année à la réduction des risques et à l'amélioration des conditions de travail.

Pour une diffusion accessible au plus grand nombre, un jeu de société "la Sécurité, ma priorité" a été créé et mis à la disposition de chaque établissement. 10 000 badges de sensibilisation ont été distribués durant cette animation. 30% des stages sont consacrés à la

prévention et à la sécurité.

Un audit de sécurité est systématique pour chaque centre ; plus de 300 personnes ont participé à des groupes de travail afin de rédiger un document unique d'évaluation des risques au poste de travail, pour au total plus de 1.500 fiches de synthèse. En 2008, 140 personnes chargées de la sécurité sur leur site ont été formées, pour la mise en œuvre et le déploiement d'un plan d'actions sécurité pour chaque site de production.

## Le respect des différences, une valeur de l'Entreprise

Soucieux de favoriser l'intégration d'un personnel pluri-culturel et multiracial, le Groupe organise des cours de français à des fins certes professionnelles (compréhension des consignes), mais également privées.

Les personnes reconnues travailleurs handi-

capés vivent au quotidien dans un environnement de service ou de production, si besoin aménagé à cet effet.

*"Elis doit permettre à chaque membre du personnel d'être convaincu d'avoir fait le meilleur choix."* Extrait de la "Vision Partagée" – ELIS 2000.

# SELECTION ET ACCOMPAGNEMENT DES FOURNISSEURS

## Une politique d'achat responsable

Lors de la sélection des fournisseurs, une attention particulière est portée aux pratiques sociales et environnementales de production. Par contrat, les fournisseurs s'engagent à respecter le code de conduite de

l'Organisation Internationale du Travail (OIT), et en particulier l'interdiction du travail forcé et du travail des enfants.

## Des contrats de progrès

Les relations avec les fournisseurs que nous sélectionnons sont des relations de durée, formalisées dans des contrats de progrès. Dans une démarche d'amélioration continue, un audit est réalisé régulièrement avec nos principaux fournisseurs.

Cet audit identifie les opportunités d'amélioration et définit les plans d'action correspondants.

## Des fournisseurs exemplaires

Les fabricants sélectionnés par Elis se doivent d'être exemplaires :

- Fabricants de tissus pour les vêtements de travail tous certifiés ÖKO-TEX ;
- Fournisseur marocain devenu une référence nationale en matière environnementale ;
- Fournisseur d'Asie du Sud-Est certifié SA 8000 deux ans après ses premiers marchés avec ELIS.
- Fournisseur de tissus asiatique certifié ISO 14001 et SA 8000.
- Filiales fournissant des vêtements de travail et équipements " Hygiène et Bien-Etre " certifiés ISO 14001 (Kennedy, Molinel) et SA8000 (Molinel).



# RESPONSABILITE ENVIRONNEMENTALE

## STRUCTURE DE VEILLE ET RESEAU "ENVIRONNEMENT"

### ► L'environnement : "Surveillons-le."

Un service central assure la veille technique pour les sites opérationnels et conçoit les plans de progrès.

Quelques exemples : "gestion optimisée de l'autosurveillance des rejets et attentes des parties intéressées", "standards techniques de protection des réseaux contre les déversements accidentels", "gestion des tours aéroréfrigérantes", "campagne nationale de recherche des substances dangereuses", "évolution des prescriptions des arrêtés préfectoraux d'autorisation", "organisation de la collecte des piles", "organisation de la collecte des D3E (Déchets d'Équipements Électriques et Electroniques)", "comparaison

critique des filières de gestion et d'élimination des déchets", "guide des bonnes pratiques de la gestion de l'énergie en blanchisserie".

Un réseau de correspondants locaux est responsable des questions d'environnement. Leur mission : la gestion active des programmes de réduction et de maîtrise des impacts, les contrôles, alertes et réactions en cas d'incident. Le centre de formation s'assure de leur niveau de connaissance, les complète et les met à jour (72 correspondants formés en 7 ans). Il entretient de plus l'échange d'expériences.

## PRESERVATION DES RESSOURCES ET MAITRISE DES IMPACTS

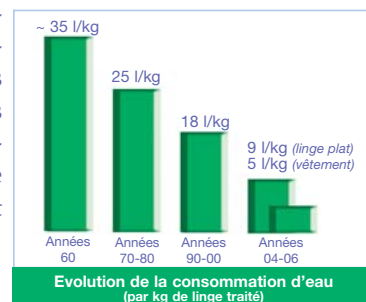
### ► L'eau : "Chaque jour un peu moins pour laver le linge."

*"Point d'eau, point de lavage de linge !"*  
(Baisse continue de la consommation d'eau pour le lavage)

La recherche industrielle et technique permet de laver toujours aussi bien mais avec un peu moins d'eau chaque année. Elis soutient ce progrès en généralisant l'usage de tunnels de lavage, pour toutes les situations et tous les types de linge et en privilégiant les solutions qui favorisent le recyclage des eaux de traitement. Le ratio global moyen de consommation d'eau a ainsi été réduit de l'ordre de 34% au cours des 10 dernières années pour atteindre en moyenne 15 litres par kg de linge traité (la valeur de référence de la profession en 2001 était de 20 litres par kg de linge). Dans les nouvelles unités, la consommation du process de lavage ne dépasse pas 10 litres par kg de linge.

**Une implication active dans les actions nationales en faveur de l'eau**

ELIS s'engage dans les projets nationaux menés par le Ministère de l'Environnement en application de la Directive Cadre sur l'eau pour atteindre le bon état écologique des masses d'eau en 2015. ELIS a ainsi participé à titre volontaire, à la campagne nationale de recherche des substances dangereuses dans les eaux de surface. Son expérience contribue à la promotion des conventions de raccordement entre industriels et collectivités.



Source : Direction Industrielle Elis

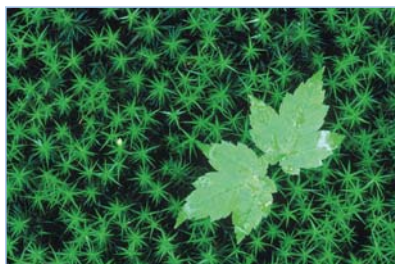




## Les rejets aqueux : *"De l'eau mieux traitée."*

### Un traitement de qualité jusqu'au milieu naturel

Grâce à une politique d'investissement continue, 100% des blanchisseries industrielles d'Elis sont aujourd'hui raccordées à un système d'assainissement collectif géré par des professionnels de l'assainissement. En complément, des systèmes de surveillance et de prétraitement des effluents sont systématiquement installés sur site pour garantir la constance des rejets et les sécuriser.



### La convention de rejet : une garantie pour l'environnement

La qualité de l'effluent de blanchisserie est semblable à l'effluent domestique traité en station d'épuration collective. Les conventions de rejet signées avec chaque collectivité gestionnaire de ces stations, et leur remise à jour périodique, garantissent le rejet d'un effluent propre dans les eaux de surface. Près de 90% de la charge organique et des matières en suspension, et 77% des phosphates générés par les blanchisseries sont ainsi abattus avant rejet au milieu naturel. Dans ce domaine, les progrès continuent.

## L'énergie : *"L'échanger pour l'économiser."*

L'énergie dépensée dans le lavage du linge en blanchisserie industrielle est, au niveau national pour Elis, deux fois plus faible que pour le lavage domestique.

### Généralisation de l'échangeur thermique sous toutes ses formes

La première source d'économie d'énergie dans une blanchisserie industrielle est la récupération des calories non utilisées par le process :

- Préchauffage de l'eau neuve destinée au lavage par le croisement avec l'eau usée chaude issue du lavage du linge soit : 50 000 MW.h économisés en 2007.
- Préchauffage de l'air comburant destiné aux chaudières de production de vapeur avec les gaz de combustion de la cheminée : 3% d'énergie économisée par an.

- Développement d'une nouvelle technologie de récupération d'énergie sur les vidanges des tunnels de lavage pour préchauffer les modules de rinçage les plus chauds : 17 équipements installés depuis 2005 pour de nouvelles économies d'énergies.

### Mise au point de nouveaux outils de finition

Pour sécher et repasser, de la chaleur encore et donc de l'énergie dépensée. Pour l'économiser :

- Augmentation de la pression d'essorage qui réduit le temps de séchage du linge.
- Recours systématique à des équipements à combustion directe. Il se perd moins d'énergie par transport de la vapeur (de 5 à 10%).



## ► L'air : *"Moins d'émissions, moins de gaz à effet de serre."*

### **Le fioul lourd, c'est fini**

Le traitement du linge nécessite de la vapeur et de l'eau chaude, principalement produites par des chaudières. Le programme de remplacement systématique des chaudières au fioul lourd s'est achevé en 2005. L'ensemble de la production de vapeur est aujourd'hui réalisé au gaz naturel supprimant ainsi les émissions d'oxydes de soufre et réduisant de 30%, à périmètre constant, les gaz à effet de serre (12.500 tonnes de CO<sub>2</sub> évitées sur les sites concernés).

### **L'innovation au service de la réduction des gaz à effet de serre**

- mise au point d'un réacteur de neutralisation des effluents aqueux à partir de la

récupération du CO<sub>2</sub> des fumées de chaudière - création de véritables "puits de carbone" éliminant 5% des émissions de CO<sub>2</sub> du site tout en supprimant l'achat d'acide pour le traitement des eaux usées (équipement progressif des sites) ;

- développement de systèmes de récupération de calories en cascade sur différents points de la blanchisserie, soit une réduction de plus de 10% du gaz consommé et des émissions associées ;
- échangeurs de chaleurs réduisant la température des eaux rejetées évitant des tours aérofrigérantes. Le ratio global usine de consommation de gaz a été réduit d'environ 9 % en 4 ans (environ 10 500 tonnes de CO<sub>2</sub> évitées sur les sites concernés en 2007).

## ► La lessive : *"Laver et préserver l'environnement"*

### **Juste ce qu'il faut de produit**

Même avec les meilleurs produits, pour la protection de l'Environnement et la qualité du lavage, les dosages de produits requièrent vigilance et précision. Ils dépendent du type d'article, du textile qui le compose, de la salissure, de la qualité physique de l'eau et des machines utilisées. En 2007, plus de 1.000 programmes de lavage et des systèmes informatisés pour les piloter sont en place pour gérer la "juste dose". Grâce à eux, un lavage par Elis consomme 7 fois moins de produits lessiviels qu'un lavage domestique.

### **De nouvelles formules efficaces et écologiques.**

Les produits mis au point au cours des dernières années sont biodégradables à plus de 95% et ont réduit les rejets de chlore et de phosphates. La généralisation de ces nouvelles formules a entraîné une baisse de plus de 55% des phosphates rejetés de nos blanchisseries et de 6% des composés chlorés, en 4 ans.

## ► Les déchets : *"On ne jette pas nos produits, on les réutilise."*

### **Des principes forts : choisir la qualité et le juste entretien pour durer**

L'ensemble des services est conçu sur le principe de la réutilisation d'articles de haute qualité : textiles, emballages de transport (sacs en toile) ou équipements mis en loca-

tion chez les clients. Cela en multiplie le nombre d'utilisations et diminue de ce fait les déchets et mises au rebut. Un article textile sélectionné pour la location peut être lavé de 20 à 200 fois selon sa technicité et son usage.



### **Rationalisation des filières**

Les textiles, lorsqu'ils n'ont plus la qualité nécessaire pour le service, ont encore une valeur. Ainsi, plus de 30% des produits achetés (plus de 2.000 T/an) sont valorisés auprès de récupérateurs spécialisés pour une réutilisation en tissages moins nobles. Pour les autres déchets, un programme d'organisation des filières de tri et d'élimination des déchets a été lancé depuis 2004.

### **Conception écologique des équipements**

Les principes d'Eco-conception sont intégrés dans le développement des nouveaux produits de la gamme Hygiène et Bien-être :

- conception technique orientée vers la durabilité des produits;
- choix de matériaux 100% recyclables ou valorisables;
- réduction de l'énergie consommée;
- réparation des équipements électroniques et électriques classés en fin de vie comme DEEE.

## **Le bruit : "Silence, l'usine tourne !"**

### **Gestion des nuisances sonores**

Pour une bonne cohabitation avec les voisins et pour le confort de nos opérateurs, des solutions innovantes de réduction ou suppression du bruit ont été installées : pièges à son sur les cheminées, mise en place de silencieux sur les séchoirs, écrans phoniques par buttes de terre

enherbées en limite de propriété, déplacement de locaux abritant des compresseurs, isolation antivibratoire de toits de chaufferie, remplacement de pompes pneumatiques par des pompes silencieuses, report d'alarmes de sécurité sur talkie-walkie, etc...

## **Les sols : "Attention sous nos pieds"**

### **Pour les sites existants**

Les risques environnementaux sont supprimés ou sous contrôle :

- par le remplacement de certains produits ou activités (ex : remplacement du fioul lourd par le gaz naturel),
- par le recours à des dispositifs techniques de protection des sols et des réseaux (capacités de rétention, aires de dépôtage isolables, obturateurs d'urgence sur les réseaux).

### **Pour les sites dont l'activité cesse**

Les sols sont investigués et si nécessaire dépollués, en fonction de leur usage futur.

Aucun risque ne doit subsister pour le voisinage ou pour les prochains utilisateurs.

Dans ce cadre, des techniques de traitement variées et innovantes ont été mises en œuvre au cours des dernières années (venting, excavations ciblées, oxydation chimique, biodégradation naturelle). A titre d'exemple, un ancien site de la région parisienne racheté en 2002, fait l'objet d'un double traitement des composés chlorés, par venting (aspiration des solvants dans le sol) et par oxydation chimique à l'aide de permanganate de sodium. Il s'agit d'une des toutes premières solutions de ce type en Europe.

# POUR ALLER PLUS LOIN

## UN ENGAGEMENT QUALITE

- **Responsabilité sociale et responsabilité environnementale sont les piliers.**  
**Le socle est une satisfaction durable des clients.**

Pour cela :

- La qualité est contrôlée par un système de management certifié ISO 9001 qui s'appuie sur un réseau de 65 délégués qualité opérationnels et 65 auditeurs internes encadrés par une équipe d'experts qualité chargée de l'amélioration du système : une centaine de centres audités chaque année pour 4 activités : Vêtements de Travail, Ultrapropre, Fontaines à eau et Packs Opératoires Stériles.
- Le niveau de satisfaction des clients est mesuré en continu : plus de 40.000 clients sont interrogés chaque année. 87% de clients satisfaits et 90% des clients recommandent le service Elis.



ACTIVITES :

Vêtements professionnels  
Ultrapropre  
Packs opératoires stériles  
Fontaines à eau

- **L'Adhésion au Global Compact des Nations Unies**

Depuis 2006, ELIS s'est engagé auprès du Secrétaire Général des Nations Unies à soutenir les dix principes du Pacte Mondial des Nations Unies concernant les droits de l'homme, les droits du travail, la protection de l'environnement et la lutte contre la corruption.



- **La participation de Molinel au programme Fibre Citoyenne**

- **Elis ajoute une saveur d'équité à son service de machine à café Presto**

Elis s'associe à l'association Max Havelaar pour soutenir le Commerce Équitable en lançant une nouvelle référence expresso : le Moka d'Éthiopie.

En choisissant cette nouvelle référence de café labellisé Max Havelaar, chaque entreprise par l'intermédiaire d'Elis peut désormais contribuer directement à l'amélioration des conditions de vie et de

travail des producteurs défavorisés dans le respect de l'environnement.

*"Le commerce équitable est un **partenariat commercial**, basé sur le dialogue, la transparence et le respect, qui vise plus d'**équité** dans le commerce international"*







## LE SAVIEZ-VOUS ?

### Le lavage en blanchisserie plus vertueux que le lavage à domicile

De nombreuses entreprises laissent encore leur personnel laver les vêtements professionnels chez eux. Le passage à un service de location entretien est plus hygiénique et meilleur pour l'environnement.

Une étude des impacts comparés réalisée au niveau européen montre que les sociétés de service textile utilisent :

- 52% d'énergie en moins qu'un lavage à domicile;
- 73% d'eau en moins;
- 85% de composés chimiques détergents en moins;

et génèrent :

- 33% de CO<sub>2</sub> en moins;
- 36% de NO<sub>x</sub> en moins;

Source : Etude Öko Institut de Fribourg (Allemagne) - 2000

### Essuie-main coton ou papier ?

#### Supériorité écologique du ré-utilisable sur le jetable

Chaque année, Elis nettoie et entretient près de 13 millions de bobines textiles d'essuie-mains. Celles-ci sont utilisables jusqu'à une centaine de fois alors que les essuie-mains papier sont jetables et à usage unique.

Une analyse de cycle de vie selon la norme ISO 14010 a comparé ces deux solutions. Le rouleau essuie-main textile surpasse l'essuyage papier dans les domaines suivants (y compris lorsque le papier est constitué de 50 % de papier recyclé) :

- 63% d'énergie en moins comparé à l'essuyage papier,
- 79% de déchets générés en moins comparé à l'essuyage papier,
- 2 fois moins d'émissions de gaz à effet de serre que l'essuyage papier,
- 10 fois moins de charge organique dans les eaux usées que pour l'essuyage papier

Source : Life Cycle Analysis of Hand-Drying Systems - Öko Institut - 2006

### Le textile : la première des protections et le premier confort pour l'être humain

Depuis des millénaires, le textile isole des rigueurs du climat, s'entretient et apporte confort et protection dans les meilleures conditions environnementales. Il reste souvent la meilleure alternative au besoin de chauffage :

*"Un degré de moins, c'est peut être un vêtement en plus, mais cela représente 7% de consommation énergétique en moins"*

Source : "Le Petit Livre Vert pour la terre - ADEME"



## MARQUES ASSOCIEES



31, rue Voltaire - B.P. 62  
92803 PUTEAUX Cedex, France  
Tél. 01 41 25 45 00

[www.elis.com](http://www.elis.com)

Pour en savoir plus sur le développement durable :  
[www.etsa-europe.org](http://www.etsa-europe.org)  
[www.geist.fr](http://www.geist.fr)

Document réalisé sur papier 100 % recyclé.